



บทที่ 4

การพัฒนาอุตสาหกรรมในเขตเมืองนครราชสีมา

4.1 นโยบายการพัฒนาอุตสาหกรรมในภาคตะวันออกเฉียงเหนือ

หลังจากที่ได้จัดตั้งแผนอุตสาหกรรมขึ้นภายใต้การบริหารงานของกระทรวงพาณิชย์ในปี พ.ศ. 2479 ซึ่งเป็นการเริ่มต้นครั้งแรกของหน่วยงานบริหารของรัฐที่ทำหน้าที่กำหนดนโยบายและแผนงานการพัฒนาอุตสาหกรรมของประเทศ ยุทธศาสตร์การพัฒนาในยุคเริ่มแรกนี้ ได้เน้นให้รัฐเป็นผู้ดำเนินการในอุตสาหกรรมหลัก แต่นโยบายดังกล่าวไม่ประสบความสำเร็จมากนัก ทั้งนี้เนื่องจากอุปสรรคของรูปแบบการดำเนินงานระบบผูกขาดของรัฐทำให้ขาดแรงจูงใจในการแข่งขัน ต่อมาในปี พ.ศ. 2497 รัฐได้ออกพระราชบัญญัติส่งเสริมอุตสาหกรรม อันเป็นการเริ่มต้นการให้การสนับสนุนอุตสาหกรรมของภาคเอกชน โดยในแผนพัฒนาเศรษฐกิจและสังคมแห่งชาติฉบับที่ 1 และ 2 (พ.ศ. 2504 – 2509 และ 2510 – 2514) การพัฒนาอุตสาหกรรมมุ่งเน้น ในด้านต่างๆ ดังนี้

- สนับสนุนอุตสาหกรรมของภาคเอกชนให้ผลิตและค้าขายอย่างเสรี
- พัฒนาโครงสร้างพื้นฐานต่างๆ เพื่ออำนวยความสะดวกต่อการดำเนินกิจการอุตสาหกรรมของภาคเอกชน
- ส่งเสริมอุตสาหกรรมที่ใช้แรงงานมากและใช้วัตถุดิบภายในประเทศในการลงทุนประกอบการของเอกชน
- ส่งเสริมอุตสาหกรรมการผลิตที่ทดแทนการนำเข้าและสนับสนุนการเติบโต โดยการตั้งกำแพงภาษีสินค้าอุตสาหกรรมที่นำเข้า และให้การสนับสนุนเกี่ยวกับการลงทุนโดยการลดค่าบริการและยกเว้นภาษีวัตถุดิบในการผลิตและชิ้นส่วนเครื่องจักร ที่นำเข้าจากต่างประเทศเข้ามาผลิต หรือประกอบสินค้า
- ให้การสนับสนุนการประกอบการอุตสาหกรรมขนาดเล็ก ด้านการพัฒนาตลาดและจัดหาแหล่งเงินทุน

การพัฒนาอุตสาหกรรมตามนโยบายการพัฒนาอุตสาหกรรมจากแผนพัฒนาเศรษฐกิจและสังคมแห่งชาติฉบับที่ 3 และ 4 (พ.ศ. 2515 – 2519 และ 2520 – 2524) ส่งเสริมการพัฒนาอุตสาหกรรมขนาดเล็กและขนาดกลางในพื้นที่นอกเขตกรุงเทพมหานครและธนบุรี ให้อุตสาหกรรมในภูมิภาคได้รับความช่วยเหลือเป็นกรณีพิเศษ จากเงินทุนของบรรษัทเงินทุนอุตสาหกรรม (IFCT) และบรรษัทเงินทุนอุตสาหกรรมขนาดย่อม (SIFO) นอกจากนี้ยังมีการกำหนดเขตส่งเสริมการลงทุนในส่วนภูมิภาค 10 เขต ประกอบด้วย 72 อำเภอ ใน 21 จังหวัด กระจายครอบคลุม

คลุมทุกภูมิภาคในปลายปี 2516 แต่ก็ต้องปรับปรุงเขตส่งเสริมใหม่ในปี พ.ศ. 2521 เนื่องจากเขตส่งเสริมเดิมมีพื้นที่กว้างใหญ่และกระจายมากเกินไป รัฐไม่สามารถจัดหาบริการพื้นฐานได้ทั่วถึง รวมถึงพื้นที่ที่ประกาศไว้ไม่มีศักยภาพเพียงพอที่จะดึงดูดการลงทุนให้เกิดการพัฒนาตามเป้าหมายที่วางไว้ได้ เขตส่งเสริมการลงทุนที่ปรับปรุงใหม่จึงมีขนาดกระชับ แบ่งเป็น 4 เขต ได้แก่ เขต 1 อำเภอสันกำแพง จังหวัดเชียงใหม่ อำเภอเมือง จังหวัดลำพูน อำเภอแม่สอด จังหวัดตาก เขต 2 อำเภอเมือง อำเภอปัว และอำเภอปากช่อง จังหวัดนครราชสีมา อำเภอเมือง และอำเภอแก่งคอย จังหวัดสระบุรี เขต 3 อำเภอเมือง และอำเภอบ้านไผ่ จังหวัดขอนแก่น และเขต 4 อำเภอเมือง และอำเภอหาดใหญ่ จังหวัดสงขลา

ในส่วนของแผนพัฒนาเศรษฐกิจและสังคมแห่งชาติฉบับที่ 5 และ 6 (พ.ศ. 2525 – 2529 และ 2530 – 2534) การพัฒนาอุตสาหกรรมส่งเสริมการเติบโตของอุตสาหกรรมขนาดย่อมและอุตสาหกรรมในภูมิภาคมากกว่าอุตสาหกรรมขนาดใหญ่ และอุตสาหกรรมในเขตกรุงเทพมหานครและปริมณฑล เพื่อเป้าหมายการกระจายอุตสาหกรรมสู่ส่วนภูมิภาค โดยหลักการทั่วไปในการพัฒนาอุตสาหกรรม ใช้กลยุทธ์การพัฒนาอุตสาหกรรมสาขานำเป็นตัวกระตุ้นให้เกิดการพัฒนาอุตสาหกรรมต่อเนื่องไปยังอุตสาหกรรมทั้งระบบ ซึ่งจะเน้นอุตสาหกรรม 3 ประเภท ได้แก่

1. อุตสาหกรรมวิศวกรรม ซึ่งมีลักษณะอิงเทคโนโลยี (Technology Based) ทำให้เกิดการพัฒนาในสาขาตัวเองและสาขาอื่นๆ ที่ต่อเนื่อง สามารถปรับตัวต่อความผันผวนทางเศรษฐกิจ มีมูลค่าเพิ่มสูง และใช้แรงงานทุกระดับ อุตสาหกรรมดังกล่าวแบ่งเป็น 2 กลุ่ม คือ อุตสาหกรรมเครื่องกลและโลหะ กับอุตสาหกรรมไฟฟ้าและอิเล็กทรอนิกส์ ซึ่งสามารถพัฒนาควบคู่ไปกับอุตสาหกรรมเกษตรเพื่อสร้างความสมดุลขึ้น

2. อุตสาหกรรมเพื่อการส่งออก เน้นอุตสาหกรรมที่มีู่ทางการส่งออกสูงหรือสามารถทดแทนการนำเข้า รวมถึงการขยายฐานการผลิตไปสู่สินค้าใหม่ๆ ในสาขาอุตสาหกรรมเกษตร และผลิตภัณฑ์ยางและผลิตภัณฑ์สิ่งทอ

3. อุตสาหกรรมขนาดย่อมและอุตสาหกรรมในภูมิภาค ที่ช่วยให้เกิดการกระจายของสินค้าและการพัฒนาผู้ประกอบการ สามารถส่งต่อเทคโนโลยีลงสู่ระดับหมู่บ้าน เพื่อช่วยสร้างงานและแก้ไขปัญหาการว่างงานตามฤดูกาลในชนบท

สำหรับการพัฒนาอุตสาหกรรมตามแผนพัฒนาเศรษฐกิจและสังคมแห่งชาติฉบับที่ 7 และ 8 (พ.ศ. 2535 – 2539 และ 2540 – 2544) เน้นการสร้างโอกาสในการแข่งขันประกอบธุรกิจการค้าและการลงทุนของไทยในตลาดต่างประเทศ และเน้นให้เอกชนเป็นแกนนำในการพัฒนาอุตสาหกรรม โดยกำหนดอุตสาหกรรมเป้าหมายไว้ 6 สาขา ได้แก่ อุตสาหกรรมเกษตร สิ่งทอและเครื่องนุ่งห่ม อิเล็กทรอนิกส์ ปิโตรเคมี โลหะเหล็กและเหล็กกล้า โดยมีแผนที่จะกระจายอุตสาหกรรม

สาหรรมส่วนภูมิภาค ส่วนแผนพัฒนาเศรษฐกิจและสังคมแห่งชาติฉบับที่ 8สนับสนุนการย้ายอุตสาหกรรมออกจากส่วนกลางด้วยการให้สิทธิประโยชน์ด้านภาษีและเงินกู้ กำหนดพื้นที่ศูนย์กลางอุตสาหกรรมระดับภาคใน 9 จังหวัด ได้แก่ ลำพูน พิษณุโลก นครสวรรค์ นครราชสีมา ขอนแก่น สระบุรี ราชบุรี สุราษฎร์ธานี และสงขลา ให้เป็นตัวกระจายอุตสาหกรรมในจังหวัดข้างเคียง ในลักษณะดาวล้อมเดือน หรืออุตสาหกรรมขนาดกลางและขนาดเล็กให้เกิดขึ้นในพื้นที่จังหวัดข้างเคียง เพื่อช่วยสนับสนุนอุตสาหกรรมขนาดใหญ่ในจังหวัดศูนย์กลางหลัก (เกียรติ จิระกุล , สำเนาเอกสารการพัฒนาอุตสาหกรรมของไทยกับปัญหาการวางแผนภาคและเมือง : หน้า 9 – 26)

โดยกองนโยบายและแผน สำนักงานเศรษฐกิจ กระทรวงอุตสาหกรรม ได้กำหนดนโยบายการพัฒนาอุตสาหกรรมที่สอดคล้องกับการพัฒนาภาคตะวันออกเฉียงเหนือ ดังนี้

1. ส่งเสริมและสนับสนุนให้มีการตั้งนิคมอุตสาหกรรมและเขตอุตสาหกรรมส่งออกในชนบท
2. พัฒนาอุตสาหกรรมโดยเพิ่มบทบาทภาคเอกชน และเน้นการผลิตเพื่อการส่งออก
3. พื้นฟูอุตสาหกรรมดั้งเดิมให้คงอยู่ได้ด้วยการปรับปรุงเทคโนโลยีการผลิต และสนับสนุนให้มีการลงทุนอย่างเต็มที่ในอุตสาหกรรมที่มีศักยภาพที่แข่งขันได้ในเศรษฐกิจโลกยุคใหม่ และในอุตสาหกรรมสนับสนุน
4. แก้ไขปัญหาโครงสร้างอุตสาหกรรมพื้นฐาน (Basic Industry) ไม่ให้เป็นการเพิ่มภาระให้เกิดการขาดดุลบัญชีเดินสะพัดและเพิ่มภาระแก่อุตสาหกรรมต่อเนื่อง
5. ยกกระดับศักยภาพในการแข่งขันของอุตสาหกรรมส่งออกหลักของประเทศ
6. ส่งเสริมอุตสาหกรรมขนาดกลางและขนาดย่อมการผลิตเพื่อการส่งออกรวมทั้งอุตสาหกรรมประเภทสนับสนุน เน้นความสำคัญการรับช่วงการผลิตกับอุตสาหกรรมขนาดใหญ่ และกับอุตสาหกรรมกลุ่มเดียวกัน ให้เกิดความเชื่อมโยงและเกื้อหนุนซึ่งกันและกัน
7. ให้การสนับสนุนการพัฒนาอุตสาหกรรมขนาดกลางและขนาดย่อม เพื่อยกระดับขีดความสามารถและประสิทธิภาพการผลิตของอุตสาหกรรมขนาดกลางและขนาดย่อมของไทย โดยเฉพาะคุณภาพผลิตภัณฑ์ และการเพิ่มผลผลิต
8. เพิ่มประสิทธิภาพการผลิตและเพิ่มผลผลิตเพื่อการส่งออก เน้นประสิทธิภาพในการปรับตัวให้อุตสาหกรรมของประเทศเข้าสู่ภาวะการแข่งขันที่รุนแรงและตามกติกาสากลที่เปลี่ยนแปลงไปอย่างรวดเร็ว และเน้นการเพิ่มขีดความสามารถในการแข่งขันในตลาดเสรี
9. คุ้มครองอุตสาหกรรมโดยไม่ขัดกับกติกาสากล ตลอดจนบรรเทาผลกระทบจากข้อตกลงองค์การการค้าโลก (WHO) และข้อตกลงระหว่างประเทศต่างๆ ตลอดจนการป้องกันผู้ผลิตในประเทศไม่ให้ประสบกับการแข่งขันที่ไม่เป็นธรรมจากต่างประเทศ

10. พัฒนาความร่วมมือกับต่างประเทศในระดับทวิภาคี และพหุภาคี เพื่อร่วมมือในกิจกรรมที่จะสนับสนุนและส่งเสริมศักยภาพของอุตสาหกรรมไทย ทั้งในเรื่องการพัฒนาเทคโนโลยีคุณภาพและมาตรฐานอุตสาหกรรม ควบคู่ไปกับการรักษาสิ่งแวดล้อม เพื่อเพิ่มขีดความสามารถของอุตสาหกรรมไทยในการแข่งขันกับตลาดโลก ตลอดจนการพิจารณาให้ความช่วยเหลือกับประเทศเพื่อนบ้านเพื่อสร้างฐานสำหรับความสัมพันธ์ทางเศรษฐกิจ

11. ส่งเสริมการพัฒนาสายสาขา ปรับปรุงโครงสร้างอุตสาหกรรมในสาขาต่างๆ ทุกสาขา ให้เข้มข้นขึ้นและยืดหยุ่น สอดคล้องกับภาวะที่เปลี่ยนแปลงไป

12. ส่งเสริมการกระจายอุตสาหกรรมไปสู่ส่วนภูมิภาคเพื่อกระจายความเจริญและลดต้นทุนการผลิต

13. ควบคุมมลพิษที่เกิดจากอุตสาหกรรมให้เป็นไปตามมาตรฐานที่กำหนด

14. สนับสนุนการจัดตั้งสถาบันวิจัยและพัฒนาคุณภาพสินค้าอุตสาหกรรม

15. ส่งเสริมการจัดการเทคโนโลยีและปรับปรุงเครื่องจักรอุตสาหกรรมโดยเฉพาะขนาดกลาง และขนาดเล็กที่ยังมีปัญหการใช้เครื่องจักรเก่าและล้าสมัย รวมถึงอุตสาหกรรมเพื่อการส่งออก ที่มีลำดับความสำคัญต่างๆ เพื่อให้ผู้ประกอบการมีความรู้ความเข้าใจในการเลือกใช้ หรือและนำเข้าเทคโนโลยีและให้สามารถมีเครื่องจักรที่มีประสิทธิภาพสูง โดยไม่เพิ่มภาวะมลพิษต่อสิ่งแวดล้อมสำหรับผลิตสินค้าได้ในต้นทุนต่ำ ซึ่งสามารถแข่งขันกับการผลิตของต่างประเทศได้ดี

4.2 นโยบายการพัฒนาอุตสาหกรรมในเขตเมืองนครราชสีมา

ภาวะเศรษฐกิจของประเทศที่เติบโตอย่างรวดเร็วในช่วงที่ผ่านมาจนถึงปัจจุบัน ได้ส่งผลให้มีการขยายตัว และการพัฒนาอุตสาหกรรมต่างๆ มากขึ้น โดยเฉพาะในเขตอุตสาหกรรมเขตที่ 1 ได้แก่ กรุงเทพมหานคร และปริมณฑล โดยส่วนหนึ่งของการขยายตัวดังกล่าว ได้ส่งผลให้กรุงเทพมหานครต้องตกอยู่ภายใต้ปัญหาต่างๆ อย่างมากมาย เช่น ปัญหาความแออัดของชุมชน ปัญหาการจราจร ปัญหาอาชญากรรม ปัญหามลภาวะ และต่างๆ อีกมากมาย ดังนั้นเพื่อแก้ไขปัญหาดังกล่าว รัฐบาลจึงมีนโยบายการกระจายความเจริญออกสู่ส่วนภูมิภาค จังหวัดนครราชสีมามีความได้เปรียบในด้านที่ตั้ง อยู่ใกล้กับกรุงเทพมหานคร ดังนั้นในช่วง 4 – 5 ปีที่ผ่านมา จึงมีโรงงานอุตสาหกรรมเพิ่มขึ้นอย่างรวดเร็ว อันเนื่องมาจากธรรมชาติของการล้นของอุตสาหกรรมจากกรุงเทพมหานครและปริมณฑล ภาคกลางตอนบน และ ESB ตลอดจนนโยบายของรัฐ จังหวัดจึงจำเป็นต้องวางแผนพัฒนาจังหวัดด้านต่างๆ เพื่อรองรับความเจริญดังกล่าว และเพื่อป้องกันปัญหาที่จะเกิดขึ้น โดยได้จัดแนวทางการพัฒนาจังหวัดเพื่อให้สอดคล้องกับนโยบายในการพัฒนาประเทศ ซึ่งได้ประมวผลจากการศึกษาขององค์การความร่วมมือระหว่าง

ประเทศของญี่ปุ่น (JICA) เรื่องการศึกษาเพื่อการพัฒนาภาคตะวันออกเฉียงเหนือตอนล่างและภาคตะวันออกเฉียงตอนบน และจากการศึกษาของคณะเศรษฐศาสตร์ จุฬาลงกรณ์มหาวิทยาลัยและโครงการของศูนย์ข้อมูลท้องถิ่น สถาบันราชภัฏนครราชสีมา เรื่อง โคราชในทศวรรษหน้า (พ.ศ. 2537)

ผลจากการพัฒนาตามแผนพัฒนาเศรษฐกิจและสังคมแห่งชาติ ฉบับที่ 7 (พ.ศ. 2535 – 2539) และจากนโยบายการพัฒนาจังหวัดและกระจายความเจริญไปสู่ส่วนภูมิภาคของรัฐบาล ได้ก่อให้เกิดกระทบต่อโครงสร้างเศรษฐกิจและสังคมของจังหวัดนครราชสีมา การลงทุนในภาคอุตสาหกรรมของจังหวัดนครราชสีมา มีการขยายตัวอย่างรวดเร็ว ควบคู่ไปกับการพัฒนาโครงสร้างพื้นฐาน (Infrastructure) เช่น ถนน ไฟฟ้า ประปา โทรศัพท์ รูปธรรมที่สำคัญของการพัฒนาพื้นที่ก็คือ การขยายตัวของชุมชนเมืองไปตามแนวถนนสายหลัก คือ ทางหลวงแผ่นดินหมายเลข 224 และ ทางหลวงแผ่นดินหมายเลข 304 เขตอำเภอเมืองนครราชสีมากลายเป็นศูนย์กลางความเจริญหลักของจังหวัด โดยมีอำเภอปากช่อง สีคิ้ว สูงเนิน ปักธงชัย โชคชัย และบัวใหญ่ เป็นศูนย์กลางความเจริญระดับรอง

จากแผนพัฒนาเศรษฐกิจและสังคมแห่งชาติฉบับที่ 8 (พ.ศ. 2540 – 2544) โอกาสทางการพัฒนาจังหวัดนครราชสีมา ยังขึ้นอยู่กับการพัฒนาภาคอุตสาหกรรมเป็นหลัก ทั้งนี้เป็นผลมาจากศักยภาพด้านที่ตั้งและภาวะแรงงานของจังหวัดเป็นสำคัญ จากที่จังหวัดนครราชสีมาที่มีที่ตั้งเปรียบเสมือนประตูสู่ภาคตะวันออกเฉียงเหนือ รวมไปถึงการมีประชากรในวัยแรงงานเป็นจำนวนมาก ทำให้จังหวัดนครราชสีมาที่มีความพร้อมที่จะเป็นแหล่งรองรับการขยายตัว และการเคลื่อนย้ายของโรงงานอุตสาหกรรมจากกรุงเทพมหานครและปริมณฑล

นอกจากนี้ ผลจากการขยายตัวทางด้านการค้ากับกลุ่มประเทศอินโดจีน ส่งผลให้จังหวัดนครราชสีมาที่มีความพร้อมที่จะเป็นศูนย์กลางของการให้บริการทั้งทางด้านการเงินและการค้าของภาคตะวันออกเฉียงเหนือ เพื่อเชื่อมต่อการค้าและการบริการระหว่างภาคอื่นของประเทศกับกลุ่มประเทศอินโดจีน

ภาพรวมของการพัฒนาพื้นที่จังหวัดนครราชสีมาในช่วง พ.ศ. 2540 – 2542 ที่ผ่านมา คือ การขยายตัวอย่างมากของชุมชนเมืองศูนย์กลางหลัก(เทศบาลนครนครราชสีมาและพื้นที่ต่อเนื่อง) และเขตชุมชนเมืองศูนย์กลางรองตามแนวทางหลวงแผ่นดินหมายเลข 224 และ ทางหลวงแผ่นดินหมายเลข 304 (เขตอำเภอปากช่อง , สีคิ้ว , สูงเนิน , ขามทะเลสอ , ปักธงชัย และโชคชัย) ในเขตเทศบาลนครนครราชสีมาและพื้นที่ต่อเนื่อง จะมีบทบาทในฐานะเป็นศูนย์กลางด้านอุตสาหกรรมและศูนย์กลางการค้าและการบริการของภาคตะวันออกเฉียงเหนือ โดยจะพัฒนาจังหวัดนครราชสีมาในด้านต่างๆ ดังนี้ (รายงานการศึกษาภาวะเศรษฐกิจภาคตะวันออกเฉียงเหนือ กองนโยบายและแผน สำนักงานเศรษฐกิจอุตสาหกรรม , 2540)

1. เป็นศูนย์กลางการขนส่งของภาคตะวันออกเฉียงเหนือ และเป็นเส้นทางสู่ชายฝั่งทะเลภาคตะวันออกเฉียงเหนือ

2. เป็นศูนย์กลางพาณิชย์กรรมและการบริการ รวมทั้งเป็นศูนย์กลางรวบรวมสินค้าส่งออกของภาคตะวันออกเฉียงเหนือ

3. เป็นศูนย์กลางอุตสาหกรรมของภาคตะวันออกเฉียงเหนือ

4. เป็นศูนย์กลางทางการเงินและการลงทุนของภาคตะวันออกเฉียงเหนือ

5. เป็นศูนย์กลางการแปรรูปสินค้าทางการเกษตรของภาคตะวันออกเฉียงเหนือ

6. เป็นศูนย์กลางการบริหารและการปกครองในภาคตะวันออกเฉียงเหนือ

7. เป็นศูนย์กลางการคุ้มครองผู้บริโภค

และเพื่อตอบสนองต่อแนวทางและความคิดพื้นฐานทางยุทธศาสตร์การพัฒนาภาคตะวันออกเฉียงเหนือ (พ.ศ. 2540) ของสำนักงานคณะกรรมการพัฒนาการเศรษฐกิจและสังคมแห่งชาติ จังหวัดนครราชสีมาจึงได้กำหนดการพัฒนาที่เรียกว่า การพัฒนาแบบสมดุลย์ หรือการพัฒนาแบบยั่งยืน ซึ่งประกอบด้วยกลยุทธ์การพัฒนาดังนี้

1. เปิดเขตอุตสาหกรรมต่อเนื่องและอุตสาหกรรมประกอบการ เชื่อมโยงกับพื้นที่ชายฝั่งทะเลตะวันออกเฉียงเหนือ ตามแนวนครราชสีมา – บุรีรัมย์ – สุรินทร์

2. เร่งรัดการก่อสร้างถนนสายเศรษฐกิจแหลมฉบัง – สระแก้ว – บุรีรัมย์ – ยโสธร – มุกดาหาร เชื่อมโยงพื้นที่ชายฝั่งทะเลตะวันออกเฉียงเหนือตอนล่าง และโครงข่ายถนนของประเทศลาวและเวียดนาม

3. พัฒนาโครงการสาธารณูปโภค สาธารณูปการ ที่ได้มาตรฐานเพียงพอสำหรับการบริการแก่อุตสาหกรรม ได้แก่ ระบบไฟฟ้า ระบบประปา และระบบสื่อสารโทรคมนาคม เป็นต้น

4. พัฒนาเมืองนครราชสีมาเป็นศูนย์กลางอุตสาหกรรมหลักของภาคโดยจัดทำผังเมืองรวม กำหนดทิศทางการขยายตัวของเมืองและจัดทำแผนการพัฒนาาระบบสาธารณูปโภคและสาธารณูปการให้สอดคล้องกับอัตราการเจริญเติบโตของเมือง

5. ส่งเสริมการลงทุนอุตสาหกรรมสนับสนุนและวิศวกรรม เช่น อุตสาหกรรมที่เกี่ยวข้องกับการขนส่ง การก่อสร้าง และอุตสาหกรรมรับช่วงการผลิตในพื้นที่จังหวัดบุรีรัมย์ และสุรินทร์ เชื่อมโยงกับอุตสาหกรรมชายฝั่งทะเลตะวันออกเฉียงเหนือ

6. ส่งเสริมอุตสาหกรรมเดิมที่มีอยู่แล้วให้ขยายฐานการผลิตให้กว้างขึ้น เพื่อชักนำให้เกิดอุตสาหกรรมต่อเนื่อง และเตรียมรับความต้องการของตลาดอินโดจีน เช่น อุตสาหกรรมผลิตเครื่องจักรกลการเกษตร อุตสาหกรรมแปรรูปเกษตร อุตสาหกรรมเจียรไนพลอยและเครื่องประดับ อุตสาหกรรมผลิตเสื้อผ้าสำเร็จรูป

7. จัดทำผังการใช้ประโยชน์ที่ดินในระดับภาคเพื่อกำหนดพื้นที่ที่เหมาะสมกับการพัฒนาเป็นเขตอุตสาหกรรม เขตชุมชน และเขตเกษตร ที่มีปัญหาด้านสิ่งแวดล้อม และประหยัดต้นทุนการในการให้บริการสาธารณูปโภค และสาธารณูปการ

8. ส่งเสริมการพัฒนาเทคโนโลยีมาใช้ในการผลิตและการบรรจุหีบห่อ

ดังนั้นทางจังหวัดจึงจำเป็นต้องขยายโครงสร้างพื้นฐานต่างๆ ให้เพียงพอกับความต้องการ สนับสนุนการขยายตัวของอุตสาหกรรมที่เกิดขึ้นในพื้นที่ชานเมือง การดำเนินแนวทางการพัฒนาจังหวัดในนโยบายส่งเสริมการพัฒนาอุตสาหกรรมต่างๆ ข้างต้นเป็นการจัดเตรียมให้มีความพร้อมที่จะรองรับการขยายตัวในภาคอุตสาหกรรม และดึงดูดให้เอกชนเข้ามาลงทุนในกิจการอุตสาหกรรมเพิ่มขึ้น เป็นการเอื้ออำนวยให้เกิดการพัฒนาอุตสาหกรรมในจังหวัด ซึ่งนับว่าเป็นแนวทางที่สอดคล้องกับนโยบายของแผนพัฒนาเศรษฐกิจและสังคมแห่งชาติ ฉบับที่ 5 และ 6 (พ.ศ. 2525 – 2529 และ 2530 – 2534) ที่มีนโยบายการพัฒนาอุตสาหกรรมส่งเสริมการเติบโตของอุตสาหกรรมขนาดย่อมและอุตสาหกรรมในภูมิภาคมากกว่าอุตสาหกรรมขนาดใหญ่ และอุตสาหกรรมในเขตกรุงเทพมหานครและปริมณฑล และมีเป้าหมายให้ภาคอุตสาหกรรมมีการขยายตัวอย่างต่อเนื่อง

4.3 ที่ตั้ง ขนาด ลักษณะอุตสาหกรรม และการเปลี่ยนแปลง

กองควบคุมโรงงาน กรมโรงงานอุตสาหกรรม กระทรวงอุตสาหกรรม ได้ให้คำจำกัดความของโรงงานอุตสาหกรรมขนาดเล็ก ขนาดกลาง และโรงงานอุตสาหกรรมขนาดใหญ่ โดยใช้ในการจำแนกตามจำนวนคนงานและเงินลงทุนเป็นหลัก ซึ่งได้รับความเห็นชอบจากคณะกรรมการพัฒนาเศรษฐกิจและสังคมแห่งชาติ ดังนี้

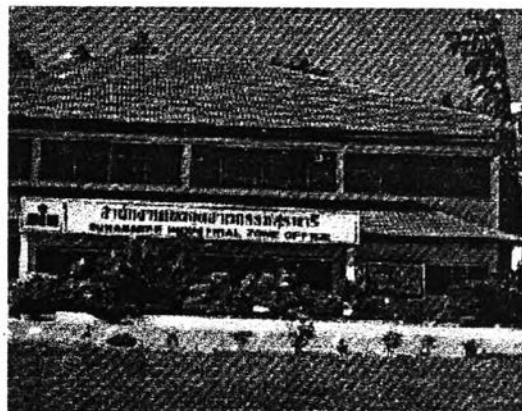
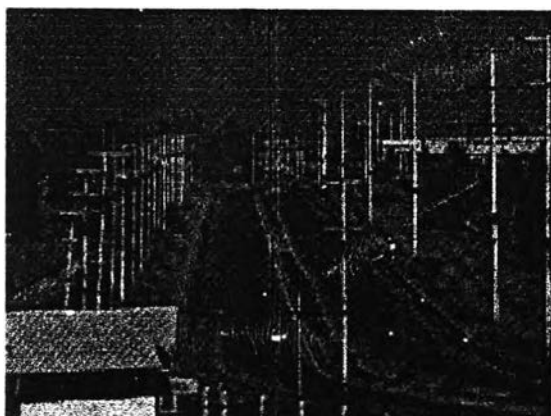
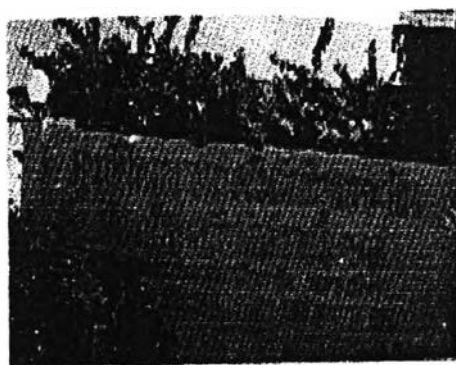
1. อุตสาหกรรมขนาดเล็ก (Small – scale Industry) หมายถึง อุตสาหกรรมหรือโรงงานประเภทบริษัท ประเภทหัตถกรรม หรืออุตสาหกรรมขนาดครอบครัว ที่มีเงินลงทุนน้อยกว่าหรือเท่ากับ 10 ล้านบาทลงมา และมีการจ้างงานคนงานน้อยกว่าหรือเท่ากับ 50 คน

2. อุตสาหกรรมขนาดกลาง (Medium – scale Industry) หมายถึง อุตสาหกรรมที่มีเงินลงทุนมากกว่า 10 ล้านบาท ถึง 100 ล้านบาท มีคนงานมากกว่า 50 คน ถึง 200 คน และมีเครื่องจักรอุปกรณ์การผลิตที่ทันสมัยกว่าอุตสาหกรรมขนาดเล็ก

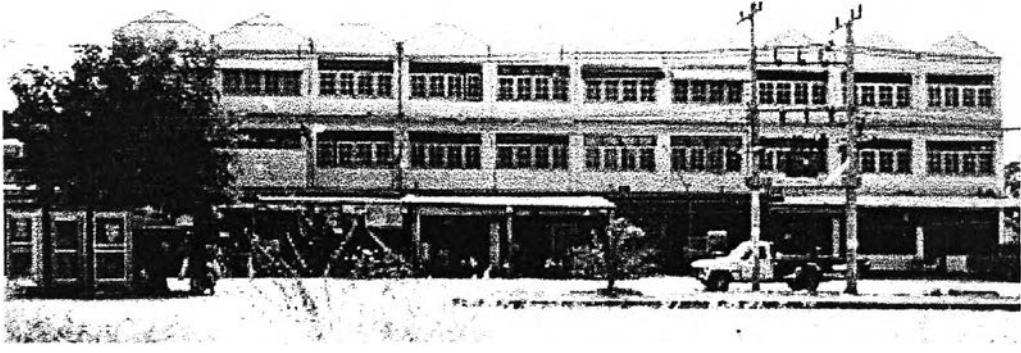
3. อุตสาหกรรมขนาดใหญ่ (Large – scale Industry) หมายถึง อุตสาหกรรมที่มีเงินลงทุนมากกว่า 100 ล้านบาทขึ้นไป มีเครื่องจักรและอุปกรณ์ขนาดใหญ่ที่ทันสมัยและมีการจ้างงานมากกว่า 200 คน การผลิตต้องใช้เทคโนโลยีระดับสูง มีอัตราการผลิตมากจึงจะคุ้มทุน

มีระบบการบริหารงานภายในโรงงานที่ทันสมัย และมีการรวมขั้นตอนการผลิตต่างๆ ไว้มากขึ้น
 ตอนกว่าอุตสาหกรรมขนาดอื่นๆ

ปัจจุบันภายในเขตเมืองนครราชสีมามีโรงงานที่ได้รับอนุญาตจากกรมโรงงานอุตสาหกรรมในการประกอบกิจการจนถึงเดือนกันยายน พ.ศ. 2542 จำนวนทั้งสิ้น 1,436 โรงงาน มีเงินลงทุน 21,019.28 ล้านบาท มีจำนวนคนงานทั้งสิ้น 34,644 คน และมีเขตอุตสาหกรรม 1 แห่ง คือ เขตอุตสาหกรรมสุรนารี ดำเนินการโดย บริษัท เขตอุตสาหกรรมสุรนารี จำกัด มีพื้นที่โครงการประมาณ 3,000 ไร่ ตั้งอยู่ที่ ตำบลหนองบัวศาลา และตำบลหนองระเวียง อยุร์ิมทางหลวงแผ่นดินหมายเลข 224 (ราชสีมา – โชคชัย) มีโรงงานตั้งอยู่ภายในพื้นที่โครงการจำนวน 62 โรงงาน นอกจากนี้ยังมีย่านอุตสาหกรรม กลุ่มโรงงานอุตสาหกรรม กระจายอยู่ตามพื้นที่ต่างๆ ตามทางหลวงแผ่นดินสายสำคัญ เช่น ทางหลวงแผ่นดินหมายเลข 2 (ถนนมิตรภาพ) ทางหลวงแผ่นดินหมายเลข 205 (ถนนสุรนารายณ์) ซึ่งเป็นโรงงานที่ประกอบกิจการหลายประเภท เช่น อุตสาหกรรมแปรรูปอาหารและผลผลิตทางการเกษตร อุตสาหกรรมโลหะ อุตสาหกรรมผลิตภัณฑ์โลหะ อุตสาหกรรมอุปกรณ์การขนส่ง อุตสาหกรรมไฟฟ้า อุตสาหกรรมเคมีภัณฑ์และชิ้นส่วนอิเล็กทรอนิกส์ และอุตสาหกรรมชิ้นส่วนและอุปกรณ์รถยนต์ ซึ่งส่วนใหญ่เป็นอุตสาหกรรมเพื่อการส่งออกโดยโรงงานอุตสาหกรรมที่มีจำนวนมากที่สุดในเขตเมืองนครราชสีมา ได้แก่ อุตสาหกรรมกระดาษ จำนวน 522 โรง เงินลงทุน 2,680 ล้านบาท คนงาน 4,057 คน ซึ่งส่วนใหญ่เป็นโรงงานที่ทำการผลิตแป้งมัน โรงงานผลิตอาหารสัตว์ และโรงงานแปรรูปผลผลิตทางการเกษตร รองลงมาได้แก่ อุตสาหกรรมบริการ จำนวน 440 โรง เงินลงทุน 3,415.55 ล้านบาท คนงาน 7,424 คน ซึ่งทำการผลิตรถยนต์ รถพ่วง และชิ้นส่วนอะไหล่รถยนต์ รถพ่วง ส่วนอุตสาหกรรมที่มีจำนวนเงินลงทุนสูงสุดในเขตเมืองนครราชสีมา ได้แก่ อุตสาหกรรมผลิตโลหะและอโลหะ มีจำนวน 112 โรง เงินลงทุน 4,958.76 ล้านบาท คนงาน 2,252 คน โดยอุตสาหกรรมขนาดกลางและขนาดใหญ่ส่วนใหญ่จะตั้งอยู่บริเวณริมทางหลวงแผ่นดินสายสำคัญๆ และภายในเขตอุตสาหกรรมสุรนารี



ภาพที่ 4.1 เขตอุตสาหกรรมสุรนารี



ภาพที่ 4.2 อาคารพาณิชย์ภายในเขตอุตสาหกรรมสุวรรณารี



ภาพที่ 4.3 โรงงานผลิตชิ้นส่วนอิเล็กทรอนิกส์



ภาพที่ 4.4 โรงงานผลิตของเล่นพลาสติก



ภาพที่ 4.5 หอพักสวัสดิการของพนักงานโรงงานศรีไทยซูเปอร์แวร์

ตารางที่ 4.1 แสดงจำนวนโรงงานอุตสาหกรรมจำแนกตามเงินลงทุน ปี พ.ศ. 2535 และ 2542

ขนาดโรงงาน	จำนวน (โรง)		เงินลงทุน (ล้านบาท)		คนงาน	
	2535	2542	2535	2542	2535	2542
โรงงานขนาดเล็ก	1,021	1,261	997.81	1,823.83	7,473	10,637
โรงงานขนาดกลาง	71	146	2,231.08	5,094.35	7,087	12,234
โรงงานขนาดใหญ่	10	29	2,831.75	14,101.10	4,295	11,773
รวม	1,102	1,436	6,060.64	21,019.28	18,855	34,644

ที่มา : กรมโรงงานอุตสาหกรรม

ประเภทของอุตสาหกรรมในเขตเมืองนครราชสีมาตามการแบ่งประเภทของสำนักงานอุตสาหกรรมจังหวัดนครราชสีมา มีการจำแนกออกเป็น 9 หมวด ได้แก่

1. อุตสาหกรรมวัสดุก่อสร้าง มีโรงงานทั้งหมด 66 โรงงาน คิดเป็นร้อยละ 4.59 ได้แก่ อุตสาหกรรมดูดยาสูบ อุตสาหกรรมผลิตภัณฑ์คอนกรีต อุตสาหกรรมกระเบื้องเคลือบ กระจายอยู่ในพื้นที่ 7 ตำบล โดยตั้งอยู่ในตำบลในเมือง มากที่สุด รองลงมาคือ ตำบลโคกกรวด และตำบลหมื่นไวย

2. อุตสาหกรรมกระดาษ มีโรงงานทั้งหมด 522 โรงงาน คิดเป็นร้อยละ 36.35 ได้แก่ อุตสาหกรรมกระดาษเมลิตพีช อุตสาหกรรมออปพีช อุตสาหกรรมอาหารสัตว์ อุตสาหกรรมมันอัดเม็ด กระจายอยู่ในพื้นที่ 20 ตำบล โดยตั้งอยู่ในตำบลโคกกรวด มากที่สุด รองลงมาคือตำบลหัวทะเล

3. อุตสาหกรรมเคมีและพลาสติก มีโรงงานทั้งหมด 42 โรงงาน คิดเป็นร้อยละ 2.92 ได้แก่ อุตสาหกรรมเคมีภัณฑ์ อุตสาหกรรมผลิตภัณฑ์พลาสติก อุตสาหกรรมผลิตภัณฑ์ยาง กระจายอยู่ในพื้นที่ 3 ตำบล โดยตั้งอยู่ในตำบลในเมือง มากที่สุด รองลงมาคือ ตำบลจอยหอ และตำบลโคกกรวด ตามลำดับ

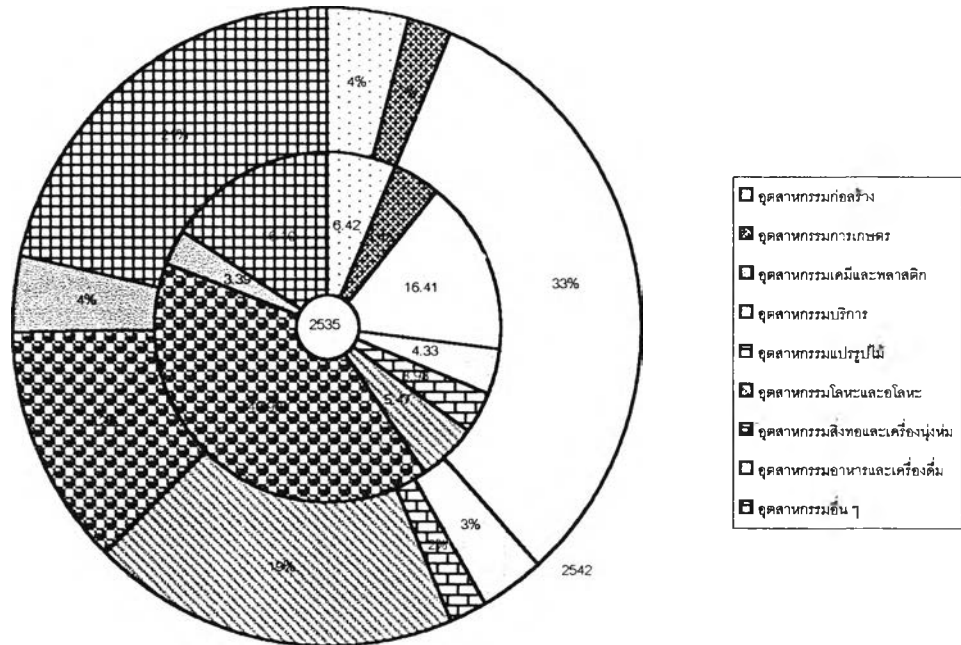
4. อุตสาหกรรมบริการ มีโรงงานทั้งหมด 440 โรงงาน คิดเป็นร้อยละ 30.64 ได้แก่ อุตสาหกรรมผลิตและซ่อมเครื่องยนต์ และเครื่องจักรกลการเกษตร อุตสาหกรรมการต่อรถยนต์ รถพ่วง อุตสาหกรรมซ่อมรถจักรยานยนต์ อุตสาหกรรมทำชิ้นส่วนและอุปกรณ์เครื่องยนต์ โรงงานบรรจุสินค้า กระจายอยู่ในพื้นที่ 10 ตำบลโดยตั้งอยู่ในตำบลในเมือง มากที่สุด รองลงมา คือ ตำบลหัวทะเล และ ตำบลโคกกรวด ตามลำดับ โดยอุตสาหกรรมบริการส่วนใหญ่เป็นอุตสาหกรรมผลิตและซ่อมเครื่องยนต์ซึ่งอุตสาหกรรมบริการเป็นอุตสาหกรรมที่มีจำนวนโรงงานมากที่สุด

ตารางที่ 4.2 แสดงจำนวนโรงงานอุตสาหกรรม เงินลงทุน แรงงานและการเปลี่ยนแปลงแยกตามประเภทอุตสาหกรรม พ.ศ. 2535 และ 2542

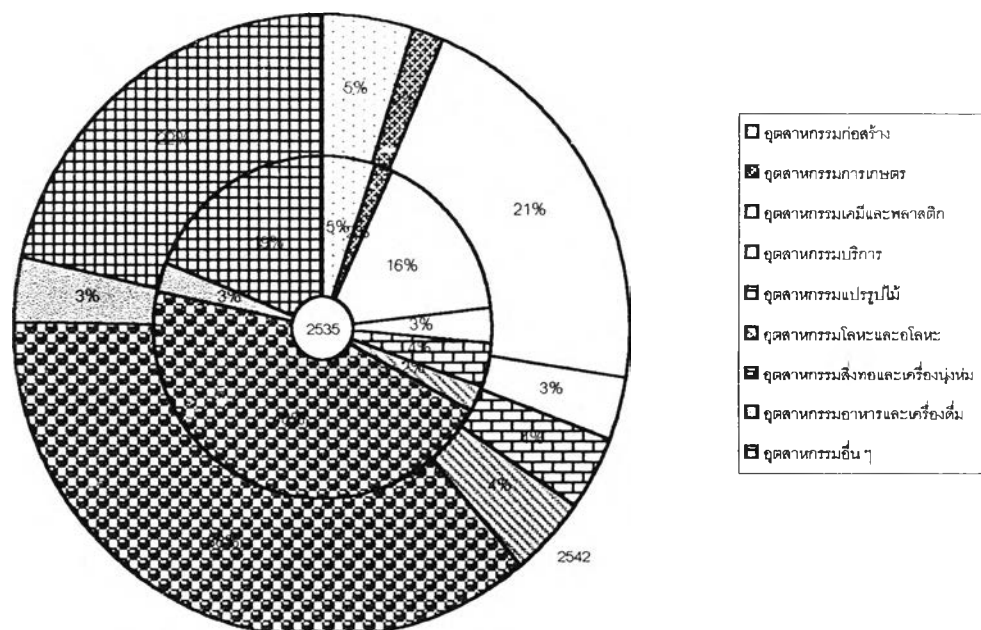
ลำดับที่	หมวดอุตสาหกรรม	จำนวนโรงงาน (โรง)		การเปลี่ยนแปลง		เงินลงทุน (ล้านบาท)		การเปลี่ยนแปลง		แรงงาน (คน)		การเปลี่ยนแปลง	
		2535	2542	Absolute	Relative	2535	2542	Absolute	Relative	2535	2542	Absolute	Relative
1	อุตสาหกรรมก่อสร้าง	39	66	8.08	69.23	250.27	627.12	2.52	150.58	908	1,498	3.74	64.98
2	อุตสาหกรรมการเกษตร	489	522	9.88	6.75	2,191.27	2,680.00	3.27	22.30	3,434	4,057	3.95	18.14
3	อุตสาหกรรมเคมีและพลาสติก	17	42	7.49	147.06	278.97	3,151.53	19.20	1029.70	1,277	4,346	19.44	240.33
4	อุตสาหกรรมบริการ	277	440	48.80	58.84	1,200.59	3,415.55	14.81	184.49	4,182	7,424	20.53	77.52
5	อุตสาหกรรมแปรรูปไม้	26	35	2.69	34.62	102.05	152.53	0.34	49.47	520	623	0.65	19.81
6	อุตสาหกรรมโลหะและอโลหะ	92	112	5.99	21.74	503.16	4,958.76	29.79	885.52	971	2,252	8.11	131.93
7	อุตสาหกรรมสิ่งทอและเครื่องนุ่งห่ม	10	18	2.40	80.00	408.99	518.18	0.73	26.70	2,079	3,203	7.12	54.06
8	อุตสาหกรรมอาหารและเครื่องดื่ม	104	110	1.80	5.77	352.75	985.84	4.23	179.47	1,311	1,705	2.50	30.05
9	อุตสาหกรรมอื่น ๆ	48	91	12.87	89.58	772.59	4,529.12	25.11	486.23	4,173	9,536	33.97	128.52
	รวม	1,102	1,436	100.00	30.31	6,060.64	21,019.28	100.00	246.82	18,855	34,644	100.00	83.74

ที่มา : กรมโรงงานอุตสาหกรรม

แผนภูมิที่ 4.1 อัตราส่วนเฉลี่ยของเงินลงทุนต่อโรงงานแยกตาม
ประเภทอุตสาหกรรม พ.ศ. 2535 และ 2542



แผนภูมิที่ 4.2 อัตราส่วนเฉลี่ยของแรงงานต่อโรงงานแยกตาม
ประเภทอุตสาหกรรม พ.ศ. 2535 และ 2542



ภายในเขตเมืองนครราชสีมา และยังเป็นอุตสาหกรรมที่ทำการผลิตเพื่อตอบสนองความต้องการภายในจังหวัดเนื่องจากเป็นศูนย์กลางการคมนาคมขนส่งของภาคตะวันออกเฉียงเหนือ

5. อุตสาหกรรมการแปรรูปไม้ มีโรงงานทั้งหมด 35 โรงงาน คิดเป็นร้อยละ 2.43 ได้แก่ อุตสาหกรรมไม้แปรรูป เลื่อยไม้ ไล้ไม้ กระจายอยู่ในพื้นที่ 6 ตำบล โดยตั้งอยู่บนพื้นที่ตำบลในเมืองมากที่สุด รองลงมา คือ ตำบลจอหอและตำบลโคกกรวด ตามลำดับ

6. อุตสาหกรรมโลหะและอโลหะ มีโรงงานทั้งหมด 112 โรงงาน คิดเป็นร้อยละ 7.79 ได้แก่ อุตสาหกรรมปั๊มโลหะ อุตสาหกรรมผลิตเหล็กกล้า เหล็กเส้น อุตสาหกรรมทำเครื่องเรือนโลหะ กระจายอยู่ในพื้นที่ 6 ตำบล โดยตั้งอยู่ในพื้นที่ตำบลในเมืองมากที่สุด รองลงมา คือตำบลหนองบัวศาลา

7. อุตสาหกรรมสิ่งทอและเครื่องนุ่งห่ม มีโรงงานทั้งหมด 18 โรงงาน คิดเป็นร้อยละ 1.25 ได้แก่ อุตสาหกรรมฟอกย้อมเส้นใย อุตสาหกรรมการทอผ้า อุตสาหกรรมเสื้อผ้าเครื่องนุ่งห่ม อุตสาหกรรมการทำพรม อุตสาหกรรมการทำกระสอบ ตั้งอยู่ใน 2 ตำบล ตั้งอยู่ในพื้นที่ตำบลจอหอมากที่สุด รองลงมา คือ ตำบลในเมือง ตามลำดับ

8. อุตสาหกรรมอาหารและเครื่องดื่ม มีโรงงานทั้งหมด 110 โรงงาน คิดเป็นร้อยละ 7.66 ได้แก่ อุตสาหกรรมทำกุนเชียง การทำหมูแผ่น การทำขนมปัง การทำไอศกรีม การทำน้ำอัดลม การทำเครื่องเทศ กระจายตัวอยู่ในพื้นที่ 8 ตำบล โดยตั้งอยู่ในพื้นที่ตำบลในเมืองมากที่สุด รองลงมา คือ ตำบลบ้านเกาะ และตำบลโพธิ์กลาง ตามลำดับ

9. อุตสาหกรรมอื่นๆ มีโรงงานทั้งหมด 91 โรงงาน คิดเป็นร้อยละ 6.33 ได้แก่ อุตสาหกรรมอิเล็กทรอนิกส์ อุตสาหกรรมการทำเครื่องประดับ อุตสาหกรรมผลิตของเด็กเล่น กระจายตัวอยู่ในพื้นที่ 4 ตำบล ซึ่งอยู่ในพื้นที่ตำบลหนองบัวศาลามากที่สุด รองลงมาคือ ตำบลในเมืองและตำบลโคกกรวด ตามลำดับ อุตสาหกรรมอื่นๆ ส่วนใหญ่เป็นอุตสาหกรรมการทำชิ้นส่วนอิเล็กทรอนิกส์ และอุตสาหกรรมการทำเครื่องประดับซึ่งเป็นอุตสาหกรรมที่มีการจ้างงานมากที่สุดในเขตเมืองนครราชสีมา

ในปี พ.ศ. 2542 อุตสาหกรรมในเขตเมืองนครราชสีมา มีโรงงานอุตสาหกรรมทั้งสิ้น 1,436 โรงงาน เมื่อพิจารณาแบ่งออกเป็น 9 ประเภท ตามการแบ่งของสำนักงานอุตสาหกรรมจังหวัดนครราชสีมา พบว่า อุตสาหกรรมการเกษตรมีจำนวนมากที่สุด คือ 522 โรงงาน คิดเป็นร้อยละ 36.35 รองลงมาคือ อุตสาหกรรมบริการ มีจำนวน 440 โรงงาน คิดเป็นร้อยละ 30.64 ซึ่งเป็นอุตสาหกรรมการผลิตที่ทำการผลิตเพื่อตอบสนองความต้องการภายในจังหวัด เนื่องจากจังหวัดนครราชสีมาเป็นศูนย์กลางการคมนาคมของภาคตะวันออกเฉียงเหนือ และสามารถเดินทางติดต่อคมนาคมกับภาคอื่นๆ ได้โดยสะดวก และอุตสาหกรรมโลหะและอโลหะ มีจำนวน 112

โรงงาน คิดเป็นร้อยละ 7.79 ส่วนอุตสาหกรรมที่มีจำนวนน้อยที่สุดคือ อุตสาหกรรมสิ่งทอและเครื่องนุ่งห่ม มีจำนวน 18 โรงงาน คิดเป็นร้อยละ 1.25

ในด้านเงินทุน อุตสาหกรรมที่ใช้เงินทุนมากที่สุดได้แก่ อุตสาหกรรมโลหะและอโลหะ มีเงินลงทุนทั้งสิ้น 4,958.76 ล้านบาท คิดเป็นร้อยละ 23.59 รองลงมาคือ อุตสาหกรรมอื่นๆ มีเงินลงทุนทั้งสิ้น 4,529.12 ล้านบาท คิดเป็นร้อยละ 21.54 และอุตสาหกรรมบริการ มีเงินลงทุนทั้งสิ้น 3,415.55 ล้านบาท คิดเป็นร้อยละ 16.25 ส่วนอุตสาหกรรมที่ใช้เงินลงทุนน้อยที่สุดในเขตเมืองนครราชสีมา ได้แก่ อุตสาหกรรมการแปรรูปไม้ มีเงินลงทุนทั้งสิ้น 152.53 ล้านบาท คิดเป็นร้อยละ 0.72 ในด้านแรงงานอุตสาหกรรมที่มีการจ้างงานมากที่สุด ได้แก่ อุตสาหกรรมอื่นๆ ซึ่งเป็นโรงงานผลิตชิ้นส่วนอิเล็กทรอนิกส์ มีการจ้างงานทั้งสิ้น 9,536 คน คิดเป็นร้อยละ 27.52 รองลงมาคือ อุตสาหกรรมบริการ ที่เป็นอุตสาหกรรมที่ทำการผลิตเพื่อสนองตอบความต้องการภายในจังหวัด มีการจ้างงานทั้งสิ้น 7,424 คน คิดเป็นร้อยละ 21.42 และอุตสาหกรรมเคมีและพลาสติก มีการจ้างงานทั้งสิ้น 4,346 คน คิดเป็นร้อยละ 12.54 ส่วนอุตสาหกรรมที่มีการจ้างน้อยที่สุด ได้แก่ อุตสาหกรรมการแปรรูปไม้ มีโรงงานทั้งสิ้น 623 คน คิดเป็นร้อยละ 1.79

ในด้านที่ตั้ง พบว่า ตำบลที่มีจำนวนโรงงานตั้งอยู่มากที่สุด ได้แก่ ต. ในเมือง มีจำนวน 476 โรง (ร้อยละ 33.14) และมีจำนวนแรงงาน 6,009 คน เงินลงทุน 1,803.38 ล้านบาท รองลงมา คือ ต. หัวทะเล มีโรงงานอุตสาหกรรมจำนวน 113 โรง (ร้อยละ 7.86) แรงงานจำนวน 2,345 คน และเงินลงทุน 717.82 ล้านบาท และ ต. โคกกรวด มีจำนวนโรงงานอุตสาหกรรม 83 โรง (ร้อยละ 5.77) เงินลงทุน 6,168.47 ล้านบาท ซึ่งเป็นตำบลที่มีจำนวนเงินลงทุนสูงที่สุด ทั้งนี้เพราะโรงงานอุตสาหกรรมส่วนใหญ่เป็นโรงงานแปรรูปผลผลิตทางการเกษตรขนาดใหญ่ และโรงงานผลิตชิ้นส่วนรถยนต์ และอุตสาหกรรมผลิตเหล็กกล้า ส่วนตำบลที่มีจำนวนแรงงานมากที่สุดคือ ต. หนองบัวศาลา มีจำนวนแรงงานทั้งสิ้น 8,106 คน ซึ่งเป็นที่ตั้งของโรงงานผลิตและประกอบชิ้นส่วนอิเล็กทรอนิกส์ รองลงมา คือ ต. หนองระเวียง มีแรงงานจำนวน 6,114 คน และเป็นตำบลที่มีจำนวนเงินลงทุนมากเป็นอันดับสองรองจาก ตำบลโคกกรวด ทั้งนี้เพราะเป็นพื้นที่ที่มีการจัดตั้งเขตอุตสาหกรรมสุรนารี ซึ่งโรงงานอุตสาหกรรมภายในเขตอุตสาหกรรมสุรนารีส่วนใหญ่เป็นโรงงานอุตสาหกรรมที่ทำการผลิตเพื่อการส่งออก เช่น โรงงานผลิตชิ้นส่วนอิเล็กทรอนิกส์ โรงงานผลิตของเล่นพลาสติก โรงงานผลิตชิ้นส่วนรถยนต์ เป็นต้น ส่วนตำบลที่มีจำนวนโรงงานอุตสาหกรรมน้อยที่สุด คือ ต. หนองกระทุ่ม มีโรงงานอุตสาหกรรมเพียง 1 โรง (ร้อยละ 0.06) มีจำนวนแรงงาน 5 คน และเงินลงทุน 1.85 ล้านบาท

จากการศึกษาในด้านที่ตั้ง ขนาด และลักษณะอุตสาหกรรม ของเมืองนครราชสีมา พ.ศ.2542 พบว่า อุตสาหกรรมการเกษตรซึ่งเป็นอุตสาหกรรมหลักของเมืองนครราชสีมาในอดีต จะกระจายตัวอยู่บริเวณริมทางหลวงสายสำคัญ ๆ เช่น ทางทิศตะวันตกของชุมชนเมืองริมถนน

ตารางที่ 4.3 แสดงจำนวนโรงงานอุตสาหกรรม เงินลงทุน แรงงาน และการเปลี่ยนแปลงแยกตามรายตำบล พ.ศ. 2535 และ 2542

ตำบล	จำนวนโรงงาน (โรง)		การเปลี่ยนแปลง		เงินลงทุน (ล้านบาท)		การเปลี่ยนแปลง		แรงงาน (คน)		การเปลี่ยนแปลง	
	2535	2542	Absolute	Relative	2535	2542	Absolute	Relative	2535	2542	Absolute	Relative
ในเมือง	387	476	26.10	23.00	1,197.52	1,803.38	4.88	50.59	5,120	6,009	6.71	17.36
โพธิ์กลาง	11	11	0.00	0.00	5.55	5.55	0.00	0.00	96	96	0.00	0.00
หนองจะบก	37	42	1.47	13.51	98.34	111.47	0.11	13.35	706	726	0.15	2.83
โคกสูง	50	62	3.52	24.00	23.11	121.87	0.79	427.35	126	272	1.10	115.87
มะเรียง	41	42	0.29	2.44	4.96	6.96	0.02	40.32	46	61	0.11	32.61
หนองระเวียง	16	40	7.04	150.00	64.25	5,584.79	44.43	8592.28	953	6,114	38.94	541.55
ปรุใหญ่	29	38	2.64	31.03	182.62	200.43	0.14	9.75	446	521	0.57	16.82
หมื่นไวย	36	45	2.64	25.00	35.39	66.87	0.25	88.95	204	262	0.44	28.43
พลกรัง	42	42	0.00	0.00	4.91	4.91	0.00	0.00	54	54	0.00	0.00
หนองไผ่ล้อม	7	8	0.29	14.29	16.84	19.33	0.02	14.79	68	77	0.07	13.24
หัวทะเล	92	113	6.16	22.83	594.93	717.82	0.99	20.66	1,820	2,345	3.96	28.85
บ้านเกาะ	35	52	4.99	48.57	117.48	223.70	0.85	90.42	417	609	1.45	46.04
บ้านใหม่	33	45	3.52	36.36	14.04	35.41	0.17	152.21	119	188	0.52	57.98
พุดซา	21	24	0.88	14.29	1.92	11.56	0.08	502.08	29	72	0.32	148.28
บ้านโพธิ์	36	48	3.52	33.33	42.61	203.11	1.29	376.67	361	1,202	6.35	232.96
จอหอ	43	66	6.74	53.49	423.41	675.03	2.03	59.43	1,590	2,282	5.22	43.52

ตำบล	จำนวนโรงงาน (โรง)		การเปลี่ยนแปลง		เงินลงทุน (ล้านบาท)		การเปลี่ยนแปลง		แรงงาน (คน)		การเปลี่ยนแปลง	
	2535	2542	Absolute	Relative	2535	2542	Absolute	Relative	2535	2542	Absolute	Relative
โคกกรวด	59	83	7.04	40.68	1,707.48	6,168.47	35.91	261.26	1,428	2,783	10.22	94.89
ไชยมงคล	11	14	0.88	27.27	8.23	65.03	0.46	690.16	46	487	3.33	958.70
หนองบัวศาลา	46	82	10.56	78.26	1,473.17	4,246.88	22.33	188.28	4,998	8,106	23.45	62.18
สุรนารี	3	10	2.05	233.33	8.42	117.52	0.88	1295.72	42	146	0.78	247.62
สีมูม	1	3	0.59	200.00	-	0.50	-	-	1	9	0.06	800.00
ตลาด	-	4	-	-	-	274.00	-	-	-	1,528	-	-
พะเนา	-	2	-	-	-	18.95	-	-	-	15	-	-
หนองกระทุ่ม	-	1	-	-	-	1.85	-	-	-	5	-	-
ขามทะเลสอ	34	41	2.05	20.59	20.48	201.46	1.46	883.69	138	450	2.35	226.09
โป่งแดง	12	14	0.59	16.67	1.62	9.02	0.06	456.79	18	84	0.50	366.67
กุดจิก	10	10	0.00	0.00	0.91	0.91	0.00	0.00	9	9	0.00	0.00
นากลาง	10	18	2.35	80.00	12.45	121.85	0.88	878.71	20	139	0.90	595.00
รวม	3,637	3,978	100.00	9.38	8,595.64	21,019.63	100.00	144.54	21,390	34,644	100.00	61.96

ที่มา : กรมโรงงานอุตสาหกรรม

มิตรภาพ ในพื้นที่ตำบลโคกกรวด และทางทิศตะวันออกเฉียงใต้ของชุมชนเมืองริมถนนราชสีมา – ไชยชัย ในพื้นที่ตำบลห้วยทะเล โรงงานเหล่านี้ส่วนใหญ่ทำการผลิตมานานกว่า 20 ปี แต่เดิมเป็นอุตสาหกรรมขนาดเล็กที่มีเงินลงทุนต่ำกว่า 10 ล้านบาท และมีการจ้างงานเฉลี่ยไม่เกิน 40 คนต่อโรง แต่ในปัจจุบันส่วนหนึ่งได้มีการพัฒนาจากอุตสาหกรรมขนาดเล็กที่ประกอบกิจการมาแต่ดั้งเดิมมาเป็นอุตสาหกรรมขนาดกลางและขนาดใหญ่ การตั้งของโรงงานอุตสาหกรรมแปรรูปผลผลิตทางการเกษตรส่วนใหญ่จะอยู่ริมทางหลวงสายสำคัญ ๆ ก็เพื่อความสะดวกในการขนส่งวัตถุดิบในการผลิตที่เกิดการเน่าเสียได้ง่าย เช่น ข้าว มันสำปะหลัง และปอ ซึ่งเป็นผลผลิตทางการเกษตรที่สำคัญของจังหวัดนครราชสีมา ส่วนกลุ่มอุตสาหกรรมไฮเทค เช่น อุตสาหกรรมการผลิตชิ้นส่วนอิเล็กทรอนิกส์ อุตสาหกรรมการผลิตชิ้นส่วน อะไหล่รถยนต์ อุตสาหกรรมพลาสติก จะรวมตัวกันอยู่ในพื้นที่ตำบลหนองระเวียง ซึ่งเป็นที่ตั้งของเขตอุตสาหกรรมสุรนารี ที่ได้รับสิทธิประโยชน์การลดหย่อนภาษีในการนำเข้าเครื่องจักรและวัตถุดิบในการผลิต และมีความพร้อมทางด้านสาธารณูปโภค



ภาพที่ 4.6 อุตสาหกรรมการต่อรถยนต์ภายในเขตอุตสาหกรรมสุรนารี

การเปลี่ยนแปลงของโรงงานอุตสาหกรรมในเขตเมืองนครราชสีมา

การเปลี่ยนแปลงของโรงงานอุตสาหกรรมในเขตเมืองนครราชสีมา ในช่วงปี พ.ศ. 2535 – 2542 โดยทำการพิจารณาในประเด็นของการเปลี่ยนแปลงจำนวนโรงงานอุตสาหกรรม ประเภทอุตสาหกรรม แรงงาน และจำนวนเงินลงทุน พบว่า

ก. การเปลี่ยนแปลงประเภทอุตสาหกรรม

ประเภทอุตสาหกรรมที่มีจำนวนโรงงานเพิ่มสัมบูรณ์ (Absolute Change) มากที่สุด คือ อุตสาหกรรมบริการ (ร้อยละ 48.80) ซึ่งเป็นอุตสาหกรรมที่ตอบสนองต่อความต้องการภายในจังหวัด เพราะเมืองนครราชสีมาเป็นศูนย์กลางของการคมนาคมขนส่งของภาคตะวันออกเฉียงเหนือ รองลงมา คือ อุตสาหกรรมอื่นๆ (ร้อยละ 12.87) และอุตสาหกรรมเกษตร (ร้อยละ 9.88) ประเภทอุตสาหกรรมที่มีอัตราการเติบโตของโรงงานอุตสาหกรรมจากเดิมต่อปี (Relative

Change) สูงที่สุด คือ อุตสาหกรรมเคมีและพลาสติก (ร้อยละ 147.06) รองลงมา คือ อุตสาหกรรมอื่นๆ (ร้อยละ 89.58) และอุตสาหกรรมสิ่งทอและเครื่องนุ่งห่ม (ร้อยละ 80.00)

ประเภทอุตสาหกรรมที่มีแรงงานเพิ่มสัมบูรณ์ (Absolute Change) เพิ่มมากที่สุด คือ อุตสาหกรรมอื่นๆ (ร้อยละ 33.97) รองลงมา คือ อุตสาหกรรมบริการ (ร้อยละ 20.53) และอุตสาหกรรมเคมีและพลาสติก (ร้อยละ 19.44)

ประเภทอุตสาหกรรมที่มีอัตราการเติบโตของแรงงานจากเดิมต่อปี (Relative Change) สูงที่สุด คือ อุตสาหกรรมเคมีและพลาสติก (ร้อยละ 240.33) รองลงมา คือ อุตสาหกรรมโลหะและอโลหะ (ร้อยละ 131.93) และอุตสาหกรรมอื่นๆ (ร้อยละ 128.52)

ประเภทอุตสาหกรรมที่มีอัตราการเปลี่ยนแปลงเงินลงทุนเพิ่มสัมบูรณ์ (Absolute Change) เพิ่มมากที่สุด คือ อุตสาหกรรมโลหะและอโลหะ (ร้อยละ 29.79) รองลงมา คือ ต. อุตสาหกรรมอื่นๆ (ร้อยละ 25.11) และอุตสาหกรรมเคมีและพลาสติก (ร้อยละ 19.20)

ประเภทอุตสาหกรรมที่มีอัตราการเติบโตจากเดิมต่อปี (Relative Change) สูงที่สุด คือ อุตสาหกรรมเคมีและพลาสติก (ร้อยละ 1029.70) รองลงมา คือ อุตสาหกรรมโลหะและอโลหะ (ร้อยละ 885.52) และอุตสาหกรรมอื่นๆ (ร้อยละ 486.23)

ข. การเปลี่ยนแปลงในด้านที่ตั้งของโรงงานอุตสาหกรรม

การเปลี่ยนแปลงจำนวนโรงงานอุตสาหกรรมภายในเขตเมืองนครราชสีมาในช่วงปี พ.ศ. 2535 – 2542 มีจำนวนโรงงานอุตสาหกรรมเพิ่มขึ้น 334 โรง การกระจายตัวของโรงงานอุตสาหกรรมในแต่ละตำบล เกือบทุกตำบลมีจำนวนโรงงานอุตสาหกรรมเพิ่มขึ้น โดยตำบลที่มีโรงงานอุตสาหกรรมเพิ่มขึ้นสัมบูรณ์ (Absolute Change) มากที่สุด คือ ต. ในเมือง มีจำนวนโรงงานอุตสาหกรรมเพิ่มขึ้น 89 โรง (ร้อยละ 26.65) รองลงมา คือ ต. หนองบัวศาลา มีจำนวนโรงงานอุตสาหกรรมเพิ่มขึ้น 36 โรง (ร้อยละ 10.78) และ ต. หนองระเวียง มีจำนวนโรงงานอุตสาหกรรมเพิ่มขึ้น 24 โรง (ร้อยละ 7.19) ซึ่งมีการเปลี่ยนแปลงเพิ่มสัมบูรณ์ (Absolute Change) เท่ากับ ต. โคกกรด ที่มีจำนวนโรงงานอุตสาหกรรมเพิ่มขึ้น 24 โรง (ร้อยละ 7.19) การเพิ่มขึ้นของจำนวนโรงงานอุตสาหกรรมในพื้นที่ดังกล่าวน่าจะเป็นผลสืบเนื่องมาจากความพร้อมของระบบโครงสร้างพื้นฐานในด้านต่างๆ และเป็นพื้นที่ที่ทางหลวงแผ่นดินสายสำคัญตัดผ่าน เช่น ทางหลวงแผ่นดินหมายเลข 2 (ถนนมิตรภาพ) ทางหลวงแผ่นดินหมายเลข 224 (ถนนราชสีมา – โชคชัย) และเป็นที่ตั้งของเขตอุตสาหกรรมสุรนารี ซึ่งเป็นเขตที่ได้รับการส่งเสริมการลงทุนเขต 3 ทำให้ได้รับสิทธิประโยชน์ต่างๆ จึงเป็นแรงจูงใจให้ผู้ประกอบการมาลงทุนในพื้นที่ดังกล่าวเพิ่มมากขึ้น และจากการศึกษาพบว่าไม่มีการเปลี่ยนแปลงโรงงานอุตสาหกรรมสัมบูรณ์ (Absolute Change) ที่ลดลง ในเขตเมืองนครราชสีมา

ตารางที่ 4.4 แสดงความหนาแน่นของเงินลงทุนต่อจำนวนโรงงาน แรงงานต่อโรงงาน และแรงงานต่อจำนวนประชากร พ.ศ. 2542

ตำบล	จำนวน ประชากร (คน)	โรงงาน (โรง)	เงินลงทุน (ล้านบาท)	แรงงาน (คน)	อัตราเฉลี่ยเงินลงทุน ต่อโรงงาน (ล้านบาท/โรง)	อัตราเฉลี่ยแรงงาน ต่อโรงงาน (คน/โรง)	แรงงานต่อจำนวน ประชากร 1,000 คน
ในเมือง	175,956	476	1,803.38	6,009	3.79	13	34
โพธิ์กลาง	20,188	11	5.55	96	0.50	9	5
หนองจะบก	7,022	42	111.47	726	2.65	17	103
โคกสูง	8,521	62	121.87	272	1.97	4	32
มะเริง	5,590	42	6.96	61	0.17	1	11
หนองระเวียง	9,598	40	5,584.79	6,114	139.82	153	637
ปรุใหญ่	7,190	38	200.43	521	5.27	14	72
หมื่นไวย	13,305	45	66.87	262	1.49	6	20
พลกรัง	4,006	42	4.91	54	0.12	1	13
หนองไผ่ล้อม	30,703	8	19.33	77	2.42	10	3
ห้วยทะเล	15,927	113	717.82	2,345	6.35	21	147
บ้านเกาะ	8,715	52	223.70	609	4.30	12	70
บ้านใหม่	14,832	45	35.41	188	0.79	4	13
พุดซา	9,157	24	11.56	72	0.48	3	8
บ้านโพธิ์	7,671	48	203.11	1,202	4.23	25	157
จวนหอ	20,850	66	675.03	2,282	10.23	35	109
โคกกรวด	17,719	83	6,168.47	2,783	74.32	34	157
ไชยมงคล	4,182	14	65.03	487	4.65	35	116
หนองบัวศาลา	10,206	82	4,246.88	8,106	51.79	99	794
สุรนารี	9,950	10	117.52	146	11.75	15	15
สีมูม	6,028	3	0.50	9	0.17	3	1
ตลาด	4,262	4	274.00	1,528	68.50	382	359
พะเนา	4,573	2	16.95	15	9.48	8	3
หนองกระทุ่ม	5,207	1	1.85	5	1.85	5	1
ขามทะเลสอ	7,391	41	201.46	450	4.91	11	61
โป่งแดง	5,059	14	9.02	84	0.64	6	17
กุดจิก	4,860	10	0.91	9	0.09	1	2
นากลาง	5,785	18	121.85	139	6.77	8	24
รวม	444,453	1,436	21,019.63	34,644	14.64	24	78

ที่มา : กรมโรงงานอุตสาหกรรม

ตำบลที่มีอัตราการเติบโตของโรงงานอุตสาหกรรมจากเดิมต่อปี (Relative Change) สูงที่สุด คือ ต. สุรนารี (ร้อยละ 233.33) รองลงมา คือ ต. สี่มุม (ร้อยละ 200.00) เพราะมีการจัดตั้งมหาวิทยาลัยเทคโนโลยีสุรนารีขึ้นในพื้นที่ตำบลสุรนารี ทำให้มีการพัฒนาโครงสร้างพื้นฐานในด้านต่างๆ เพื่อรองรับการขยายตัวของจำนวนประชากรที่เพิ่มขึ้น และทำให้พื้นที่ดังกล่าวมีความพร้อมที่จะรองรับการลงทุนในภาคอุตสาหกรรม และ ต. หนองระเวียง (ร้อยละ 150.00) เพราะมีการจัดตั้งเขตอุตสาหกรรมสุรนารีขึ้น

การเปลี่ยนแปลงจำนวนแรงงานภายในเขตเมืองนครราชสีมาในช่วงปี พ.ศ. 2535 – 2542 มีจำนวนแรงงานในภาคอุตสาหกรรมเพิ่มขึ้น 15,789 คน การกระจายตัวของแรงงานในแต่ละตำบล พบว่าเกือบทุกตำบลมีจำนวนแรงงานเพิ่มขึ้นโดยตำบลที่มีแรงงานเพิ่มสัมบูรณ์ (Absolute Change) มากที่สุดคือ ต.หนองระเวียง มีจำนวนแรงงานเพิ่มขึ้น 5,161 คน (ร้อยละ 32.67) เพราะมีการจัดตั้งเขตอุตสาหกรรมสุรนารี รองลงมา คือ ต. หนองบัวศาลา มีจำนวนแรงงานเพิ่มขึ้น 3,108 คน (ร้อยละ 19.68) เป็นการจ้างงานในโรงงานประเภทอุตสาหกรรมอิเล็กทรอนิกส์เป็นส่วนใหญ่ และ ต. โคกกรวด มีจำนวนแรงงานเพิ่มขึ้น 1,355 คน (ร้อยละ 10.19) เพราะมีการจ้างงานในโรงงานอุตสาหกรรมประเภทอุตสาหกรรมเกษตร

ตำบลที่มีอัตราการเติบโตของแรงงานในภาคอุตสาหกรรมจากเดิมต่อปี (Relative Change) สูงที่สุด คือ ต. ไชยมงคล (ร้อยละ 958.70) รองลงมา คือ ต. สี่มุม (ร้อยละ 800.00) และ ต. นากลาง (ร้อยละ 595.00)

การเปลี่ยนแปลงจำนวนเงินลงทุนภายในเขตเมืองนครราชสีมาในช่วงปี พ.ศ. 2535 – 2542 มีจำนวนเงินลงทุนเพิ่มขึ้น 14,958.64 ล้านบาท การกระจายตัวของเงินลงทุนในแต่ละตำบล พบว่า เกือบทุกตำบลมีจำนวนเงินลงทุนเพิ่มขึ้น โดยตำบลที่เพิ่มสัมบูรณ์ (Absolute Change) มากที่สุด คือ ต. หนองระเวียง มีจำนวนเงินลงทุนเพิ่มขึ้น 5,520.54 ล้านบาท (ร้อยละ 36.91) เพราะมีการจัดตั้งเขตอุตสาหกรรมสุรนารีขึ้น รองลงมา คือ ต. โคกกรวด มีจำนวนเงินลงทุนเพิ่มขึ้น 4,460.99 ล้านบาท (ร้อยละ 29.82) และ ต. หนองบัวศาลา มีจำนวนเงินลงทุนเพิ่มขึ้น 2,773.71 ล้านบาท (ร้อยละ 18.54)

ตำบลที่มีอัตราการเติบโตของเงินลงทุนจากเดิมต่อปี (Relative Change) สูงที่สุด คือ ต. หนองระเวียง (ร้อยละ 8592.28) รองลงมา คือ ต. สุรนารี (ร้อยละ 1295.72) และ ต. ขามทะเลสอ (ร้อยละ 883.69)

เมื่อพิจารณาถึงขนาดเฉลี่ยของเงินลงทุนต่อจำนวนโรงงานอุตสาหกรรม พบว่า โรงงานอุตสาหกรรมที่มีขนาดเฉลี่ยเงินลงทุนต่อโรงงานสูง ส่วนใหญ่จะเป็นอุตสาหกรรมในกลุ่มไฮเทค เช่น อุตสาหกรรมการผลิตชิ้นส่วนอิเล็กทรอนิกส์ อุตสาหกรรมโลหะและอโลหะ อุตสาหกรรมเคมี และพลาสติก โดยโรงงานอุตสาหกรรมดังกล่าวส่วนใหญ่จะรวมตัวกันอยู่ภายในเขตอุตสาหกรรม

สุรนารี และบริเวณตำบลโคกกรวด ซึ่งเป็นอีกพื้นที่หนึ่งที่มีการรวมตัวกันของอุตสาหกรรมการผลิตชิ้นส่วน อะไหล่รถยนต์ โดยโรงงานอุตสาหกรรมดังกล่าวจะกระจายตัวไปตามแนวยาวของทางหลวงแผ่นดินหมายเลข 2 (ถนนมิตรภาพ) กับทางหลวงแผ่นดินหมายเลข 304 (ราชสีมา – ปักธงชัย) และเมื่อพิจารณาถึงขนาดเฉลี่ยของโรงงานต่อโรงงานอุตสาหกรรม พบว่า โรงงานอุตสาหกรรมที่มีขนาดเฉลี่ยของโรงงานต่อโรงงานสูง ยังคงเป็นอุตสาหกรรมในกลุ่มไฮเทค เพราะอุตสาหกรรมการผลิตดังกล่าวจะมีกระบวนการผลิตที่เดินเครื่องจักรตลอด 24 ชั่วโมง และมีการทำงานแบบเป็นกะ โดยโรงงานดังกล่าวจะอยู่ภายในเขตอุตสาหกรรมสุรนารี โดยทางโรงงานจะมีสวัสดิการทางด้านที่พักและรถรับส่งให้แก่พนักงานของโรงงาน นอกจากนี้บริเวณโดยรอบเขตอุตสาหกรรมสุรนารียังมีการเกิดขึ้นของที่พักอาศัยในรูปแบบหอพักให้เช่าในราคาถูกแก่คนงานภายในเขตอุตสาหกรรมสุรนารี

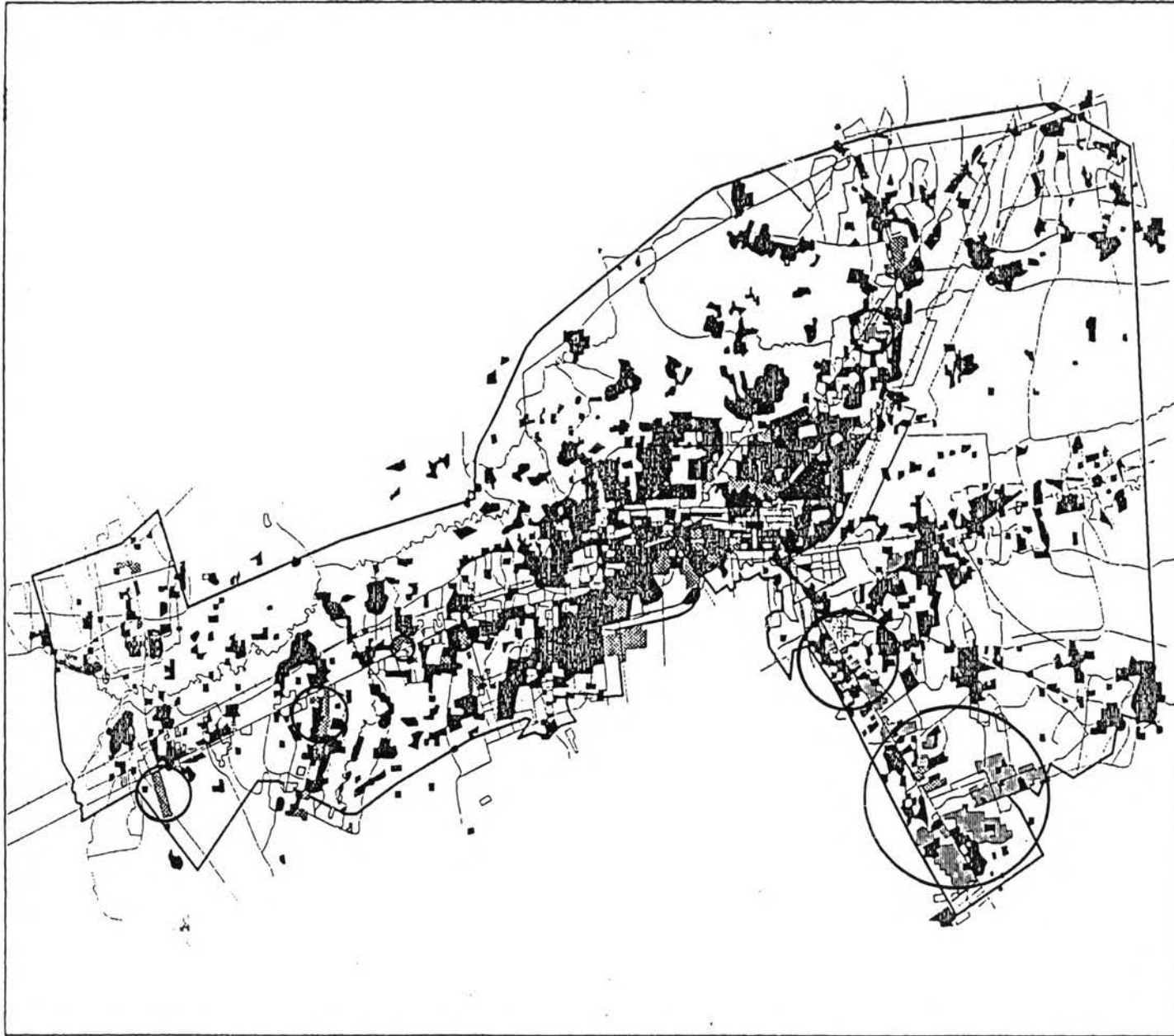
ส่วนโรงงานที่มีขนาดเฉลี่ยของเงินลงทุนและโรงงานต่อโรงงานต่ำ จะเป็นอุตสาหกรรมในกลุ่มอุตสาหกรรมการเกษตร ซึ่งกระจายตัวอยู่ตามทางหลวงแผ่นดินสายสำคัญๆ เช่น ถนนราชสีมา – โชคชัย ในพื้นที่ตำบลหัวทะเล และตามทางหลวงแผ่นดินหมายเลข 2 ช่วงพื้นที่ตำบลจอหอ โดยอุตสาหกรรมการเกษตรในพื้นที่บริเวณดังกล่าวเป็นอุตสาหกรรมดั้งเดิมของเมืองนครราชสีมา ซึ่งแต่เดิมเป็นอุตสาหกรรมขนาดเล็ก แต่ในปัจจุบันได้มีการขยายขนาดกิจการเป็นอุตสาหกรรมขนาดกลางและขนาดใหญ่



4.4 สรุปการพัฒนาอุตสาหกรรม

ภาคอุตสาหกรรมของเมืองนครราชสีมาที่มีบทบาทสำคัญต่อการพัฒนาเศรษฐกิจของจังหวัดนครราชสีมาเป็นอันมาก ซึ่งดูได้จากมูลค่าผลิตภัณฑ์มวลรวมของจังหวัดของภาคอุตสาหกรรม ในปี พ.ศ. 2535 มีมูลค่าร้อยละ 22.47 และเพิ่มเป็นร้อยละ 28.72 ในปี พ.ศ. 2539 และมีมูลค่าผลิตภัณฑ์มวลรวมสูงกว่าภาคเกษตรกรรม และภาคการค้าและการบริการ อุตสาหกรรมส่วนใหญ่เป็นอุตสาหกรรมบริการ เช่น อุตสาหกรรมที่ทำการผลิตหรือซ่อมแซมเครื่องยนต์ และเครื่องจักรกลการเกษตร อุตสาหกรรมซ่อมรถจักรยานยนต์ อุตสาหกรรมการต่อรถยนต์และรถพ่วง โดยอุตสาหกรรมบริการขนาดเล็กและขนาดกลางจะกระจายอยู่ในเขตเทศบาลนครราชสีมา ส่วนอุตสาหกรรมบริการขนาดใหญ่จะตั้งอยู่ในเขตอุตสาหกรรมสุรนารี และพื้นที่เทศบาลตำบลโคกกรวดที่อยู่ริมทางหลวงแผ่นดินหมายเลข 2 (ถนนมิตรภาพ)

แม้ประเทศไทยจะประสบกับปัญหาวิกฤตเศรษฐกิจในปี พ.ศ. 2540 แต่จากแผนพัฒนาเศรษฐกิจและสังคมแห่งชาติ ฉบับที่ 6 (พ.ศ. 2530 –2534) ที่ส่งเสริมการเติบโตของอุตสาหกรรมขนาดย่อมและอุตสาหกรรมในภูมิภาค ประกอบกับจังหวัดนครราชสีมาอยู่ในเขตส่งเสริมการลงทุน 3 ซึ่งผู้ลงทุนจะได้รับสิทธิประโยชน์ในการลดหย่อนภาษีสูงสุด และที่ตั้งมีความได้เปรียบเพราะเป็นประตูและศูนย์กลางการคมนาคมของภาคตะวันออกเฉียงเหนือ ที่สามารถเชื่อมโยงกับอุตสาหกรรมและท่าเรือพาณิชย์แหลมฉบังบริเวณชายฝั่งทะเลภาคตะวันออกเฉียง (Eastern Seaboard) ได้โดยสะดวก และไม่ไกลจากกรุงเทพมหานครมากนัก อีกทั้งโครงข่ายคมนาคมภายในเขตเมืองนครราชสีมาช่วยอำนวยความสะดวกต่อการขนส่งวัตถุดิบและผลผลิต เพราะมีการขยายถนนสายหลักรอบๆ เขตชุมชนเมืองจาก 2 ช่องจราจร เป็น 4 ช่องจราจร เช่น ทางหลวงแผ่นดินหมายเลข 224 (ราชสีมา – โขกชัย) และทางหลวงแผ่นดินหมายเลข 304 (ราชสีมา – ปักธงชัย) นอกจากนี้ยังมีการพัฒนาโครงข่ายคมนาคม โดยการตัดถนนมิตรภาพตอนเลี้ยงเมืองและการตัดทางหลวงจังหวัดภายในพื้นที่ตำบลไชยมงคล เพื่อเชื่อมโยงระหว่างทางหลวงแผ่นดินหมายเลข 224 (ราชสีมา -- โขกชัย) กับทางหลวงแผ่นดินหมายเลข 304 (ราชสีมา – ปักธงชัย) ช่วงหลักกิโลเมตรที่ 18 การเพิ่มโครงข่ายคมนาคมดังกล่าวทำให้การขนส่งทำได้สะดวกยิ่งขึ้น เพราะไม่ต้องเสียเวลาเดินทางเข้าไปภายในเมือง ที่มีปริมาณการจราจรคับคั่งและถนนแคบ นอกจากนี้ยังมีความพร้อมด้านแรงงานและวัตถุดิบ การลงทุนในภาคอุตสาหกรรมของจังหวัดนครราชสีมาจึงมีการขยายตัวอย่างต่อเนื่อง และจากเหตุผลดังกล่าวข้างต้นส่งผลให้การพัฒนาอุตสาหกรรมมีเพิ่มมากขึ้นทั้งในด้านจำนวนโรงงานอุตสาหกรรม แรงงาน และการลงทุน โดยโรงงานอุตสาหกรรมมีการกระจายตัวอยู่บริเวณทางหลวงแผ่นดินสายสำคัญ คือ ทางหลวงแผ่นดินหมายเลข 2 (ถนนมิตรภาพ) ทางหลวงแผ่นดินหมายเลข 304 (ราชสีมา – ปักธงชัย) ทาง



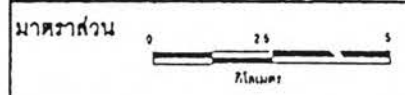
การวางแผนการใช้ที่ดินชานเมืองนครราชสีมา
เพื่อรองรับการพัฒนาอุตสาหกรรม

แผนที่ 4.3
การใช้ประโยชน์ที่ดินอุตสาหกรรม 2542

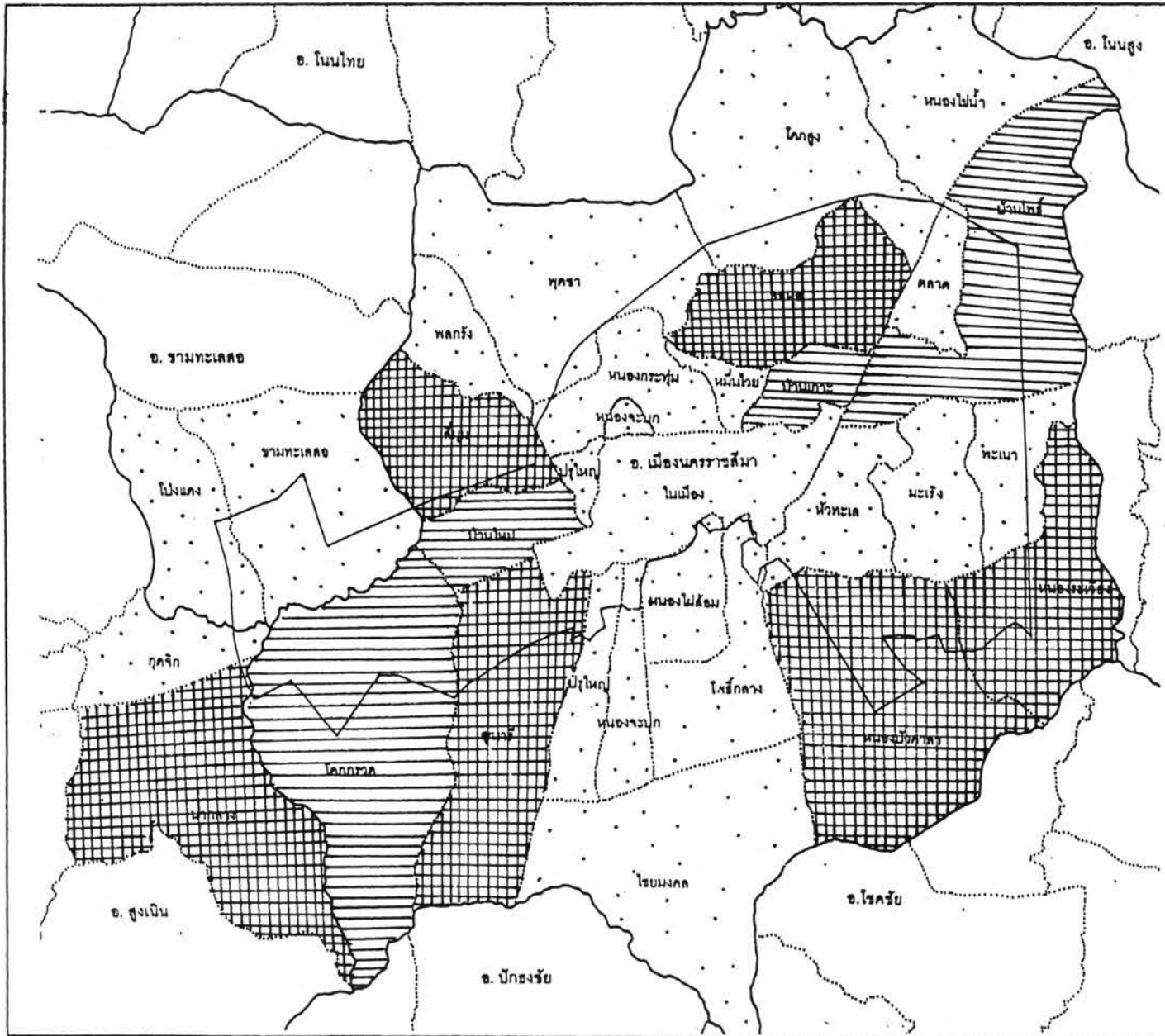
สัญลักษณ์

-  การใช้ที่ดินเพื่ออยู่อาศัย
-  พาณิชยกรรม
-  สถาบันราชการ
-  โรงงานอุตสาหกรรม
-  โกดังสินค้า
-  สถาบันการศึกษา
-  ศาสนสถาน
-  เขตกรรมและที่ว่าง

ที่มา : กรมการผังเมือง



ภาควิชาการวางแผนภาคและเมือง
คณะสถาปัตยกรรมศาสตร์ จุฬาลงกรณ์มหาวิทยาลัย

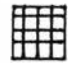




การวางแผนการใช้ที่ดินฐานเมืองนครราชสีมา

เพื่อรองรับการพัฒนาอุตสาหกรรม

แผนที่ 4.4 การเปลี่ยนแปลงจำนวนโรงงานอุตสาหกรรม พ.ศ. 2535 - 2542

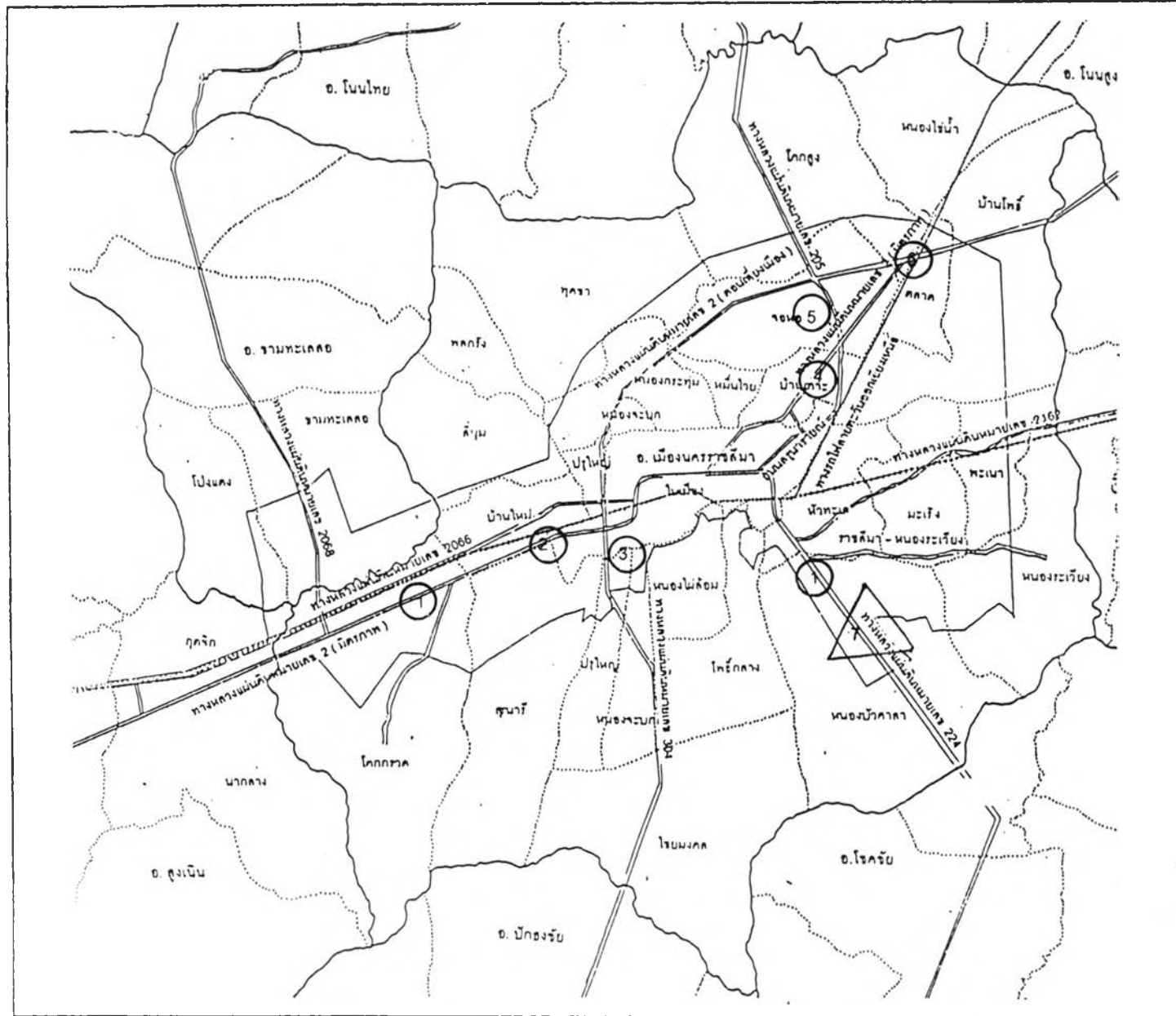
สัญลักษณ์

-  สูง
-  ปานกลาง
-  ต่ำ

ที่มา: การวิเคราะห์



ภาควิชาการวางแผนภาคและเมือง
คณะสถาปัตยกรรมศาสตร์ จุฬาลงกรณ์มหาวิทยาลัย



การวางแผนการใช้ที่ดินจานเมืองนครราชสีมา
เพื่อรองรับการพัฒนาอุตสาหกรรม

แผนที่ 4.5 ที่ตั้งกลุ่มโรงงานอุตสาหกรรม พ.ศ. 2542

สัญลักษณ์

- 1 อุตสาหกรรมเกษตร
- 2 อุตสาหกรรมบริการ
- 3 อุตสาหกรรมอาหารและเครื่องดื่ม
- 4 อุตสาหกรรมวัสดุก่อสร้าง
- 5 อุตสาหกรรมสิ่งทอและเครื่องนุ่งห่ม
- 6 อุตสาหกรรมโลหะและอโลหะ
- 7 อุตสาหกรรมเคมีและพลาสติก อุตสาหกรรมอื่นๆ

ที่มา : การวิเคราะห์



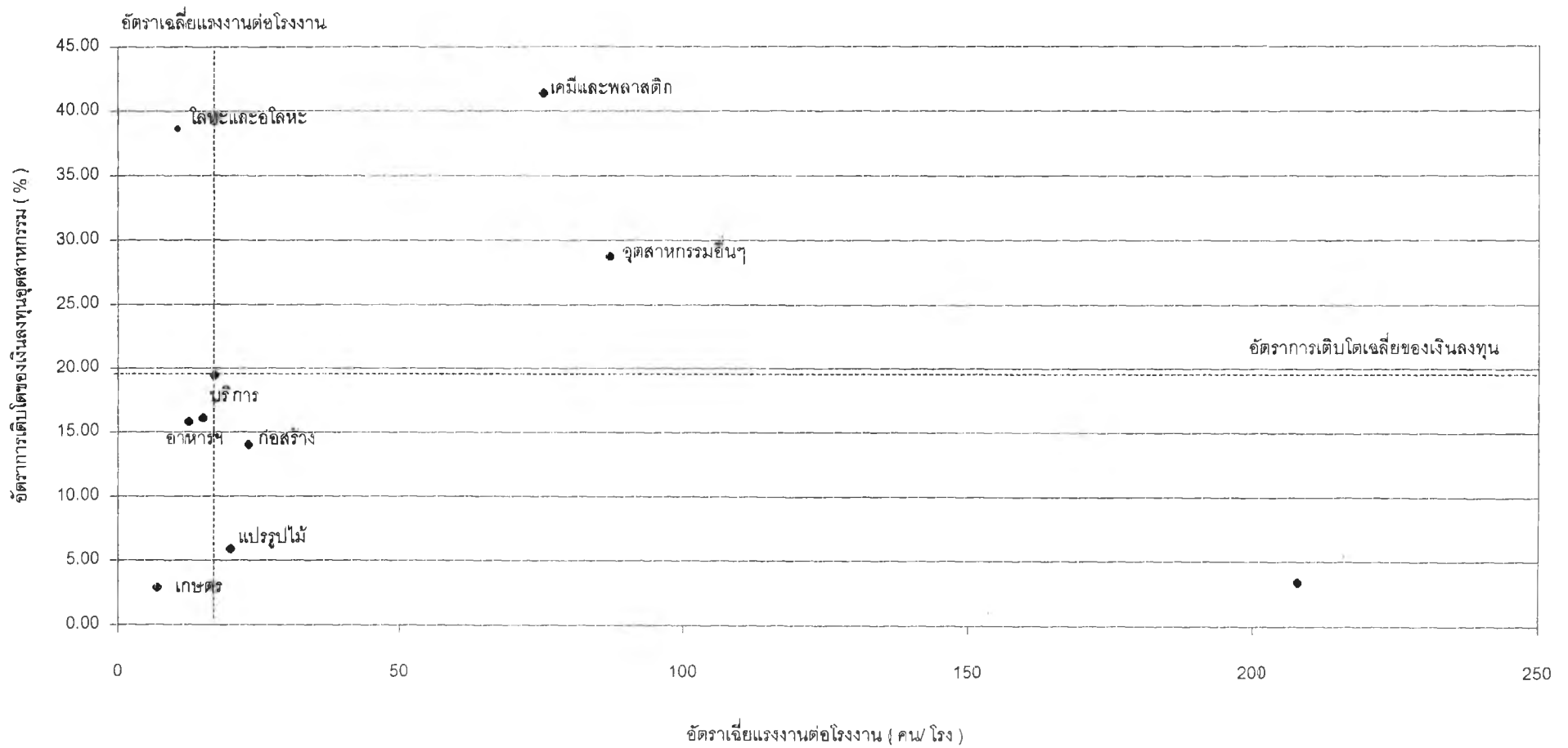
ภาควิชาการวางแผนภาคและเมือง
คณะสถาปัตยกรรมศาสตร์ จุฬาลงกรณ์มหาวิทยาลัย

หลวงแผ่นดินหมายเลข 205 (สุรนารายณ์) และทางหลวงแผ่นดินหมายเลข 224 (ราชสีมา - ไชยชัย) ซึ่งมีการจัดตั้งเขตอุตสาหกรรมสุรนารีขึ้นในปี พ.ศ. 2536 โดยโรงงานอุตสาหกรรมภายในเขตอุตสาหกรรมสุรนารีส่วนใหญ่จะทำการผลิตเพื่อการส่งออก และมีการจ้างงานสูง เพราะเป็นโรงงานที่ทำการผลิตชิ้นส่วนอิเล็กทรอนิกส์

โรงงานอุตสาหกรรมในเขตเมืองนครราชสีมาที่มีรูปแบบที่ตั้งแบบกระจุกตัวเป็นกลุ่มๆ (Clustered Patterns) และกระจายตัวอยู่ตามริมทางหลวงสายสำคัญๆ จากการศึกษาแบบที่ตั้งของโรงงานอุตสาหกรรมภายในเขตเมืองนครราชสีมา พบว่า การตั้งของโรงงานอุตสาหกรรมภายในเขตเมืองนครราชสีมา มี 2 ลักษณะ คือ (1) ย่านอุตสาหกรรมริมทางหลวง (Ribbon or Spontaneous Development) โรงงานอุตสาหกรรมส่วนใหญ่จะอยู่ลึกจากทางหลวงแผ่นดินสายหลักไม่เกิน 2 กิโลเมตร โดยกลุ่มอุตสาหกรรมที่อยู่ริมทางหลวงแผ่นดินหมายเลข 2 (ถนนมิตรภาพ) ช่วงตำบลโคกกรวดส่วนใหญ่จะเป็นอุตสาหกรรมที่เกี่ยวข้องกันในกลุ่มของอุตสาหกรรมการผลิตชิ้นส่วน อะไหล่รถยนต์ การประกอบรถยนต์และรถพ่วง ต่อเนื่องไปจนถึงถนนมิตรภาพช่วงในตัวเมืองที่มีการเกาะกลุ่มกันของร้านประดับยนต์ และซ่อมเครื่องยนต์และรถยนต์ ซึ่งมีสถานีขนส่งผู้โดยสารแห่งที่ 1 และอุรุวัชรบริษัทต่างๆ ตั้งอยู่ใกล้เคียงกัน นอกจากนี้ยังมีการรวมกลุ่มของอุตสาหกรรมวัสดุก่อสร้าง ในบริเวณถนนมิตรภาพช่วงพื้นที่ตำบลโคกกรวดด้วย เช่น อุตสาหกรรมปูนซีเมนต์ และการผลิตอิฐบล็อกปูนซีเมนต์ ส่วนทางด้านทิศตะวันออกเฉียงใต้ของเมืองช่วงตำบลห้วยทะเลไปจนถึงตำบลหนองบัวศาลา ริมทางหลวงแผ่นดินหมายเลข 224 (ราชสีมา - ไชยชัย) จะเป็นการเกาะกลุ่มกันของอุตสาหกรรมการแปรรูปมันสำปะหลัง ซึ่งเป็นอุตสาหกรรมดั้งเดิมของเมือง (2) ย่านอุตสาหกรรมที่มีการวางแผน (Planned Industrial Areas) จะเป็นการรวมกลุ่มของอุตสาหกรรมในกลุ่มไฮเทค ที่ทำการผลิตเพื่อการส่งออกเป็นส่วนใหญ่ ส่วนปัจจัยที่มีอิทธิพลต่อการตัดสินใจเลือกทำเลที่ตั้ง จากการสัมภาษณ์กลุ่มตัวอย่างผู้ประกอบการภายในเขตเมืองนครราชสีมา พบว่า ปัจจัยที่มีอิทธิพลต่อการตัดสินใจเลือกที่ตั้ง คือ ปัจจัยด้านการคมนาคม และปัจจัยทางด้านระบบสาธารณูปโภค สาธารณูปการ เป็นปัจจัยที่มีความสำคัญมากที่สุด และในระดับพื้นที่ พบว่า พื้นที่ที่มีการพัฒนาอุตสาหกรรมในระดับต้นๆ ได้แก่ พื้นที่ ต. สุรนารี ต. หนองระเวียง ต. หนองบัวศาลา รองลงมา ได้แก่ พื้นที่ ต. บ้านใหม่ ต. บ้านเกาะ ต. จอหอ และ ต. โคกกรวด ส่วนพื้นที่ ต. ในเมืองมีการพัฒนาอุตสาหกรรมน้อย ทั้งนี้ น่าจะเป็นเพราะพื้นที่ในย่านใจกลางเมืองมีความหนาแน่นสูง และราคาที่ดินสูง ซึ่งเป็นอุปสรรคต่อการลงทุน ส่วนอุตสาหกรรมเกษตรที่เคยมีความสำคัญในอดีต ปัจจุบันเริ่มมีความสำคัญลดลงและมีจำนวนลดลง โดยมีอุตสาหกรรมเข้ามาแทนที่ เช่น อุตสาหกรรมเคมีและพลาสติก อุตสาหกรรมโลหะและอลูมิเนียม และอุตสาหกรรมผลิตชิ้นส่วนอิเล็กทรอนิกส์ ส่วนพื้นที่ที่มีการพัฒนาอุตสาหกรรมค่อนข้างต่ำ ได้แก่ พื้นที่ ต. พลกรัง ต. มะเวียง ต. โพธิ์กลาง และ ต. หนองไผ่ล้อม เนื่อง

แผนภูมิที่ 4.3 แสดงความสัมพันธ์ระหว่างอัตราการเติบโตของเงินลงทุนอุตสาหกรรม พ.ศ. 2535 - 2542

กับอัตราเฉลี่ยแรงงานต่อโรงงาน พ.ศ. 2535



จากพื้นที่ดังกล่าวมีข้อจำกัดในด้านพื้นที่ โดยพื้นที่ ต. พลกรัง มีข้อจำกัดในด้านการคมนาคมขนส่ง เพราะเป็นพื้นที่ที่อยู่ด้านในห่างจากริมทางหลวง พื้นที่ ต. มะเรียงเป็นพื้นที่ที่มีน้ำท่วมขังในฤดูน้ำหลากและเป็นพื้นที่เกษตรกรรมระบบชลประทาน ส่วนพื้นที่ ต. หนองไผ่ล้อมและเป็นพื้นที่เขตทหารจึงไม่สามารถทำการพัฒนาได้

ถึงแม้ว่าเมืองนครราชสีมาจะมีความได้เปรียบในเรื่องที่ตั้งในการพัฒนาภาคอุตสาหกรรม แต่อาจจะมีข้อจำกัดในเรื่องพื้นที่บางประการ เช่น ทางตอนใต้ของตัวเมืองเป็นพื้นที่เขตทหาร ส่วนพื้นที่ทางตอนเหนือเป็นที่ลุ่มมีน้ำท่วมขัง ประกอบกับมีทางรถไฟ จึงทำให้เมืองไม่สามารถขยายตัวไปในทิศทางดังกล่าวได้ การพัฒนาอุตสาหกรรมของเมืองนครราชสีมาจึงเป็นไปในแนวทิศตะวันออกและทิศตะวันตก ซึ่งในการจะนำพื้นที่ดังกล่าวมาใช้ในการพัฒนาอุตสาหกรรมจะต้องทำการพิจารณาอย่างรอบคอบ เพราะพื้นที่ชานเมืองส่วนใหญ่ของเมืองนครราชสีมาเป็นพื้นที่ป่าสงวนและพื้นที่ป่าไม้ถาวรตามมติคณะรัฐมนตรี การดำเนินการเพื่อการพัฒนาอุตสาหกรรมจึงต้องดำเนินการด้วยความระมัดกุม และต้องมีการวางแผนอย่างรอบคอบ เพื่อป้องกันปัญหาสิ่งแวดล้อมที่อาจจะเกิดขึ้นกับชุมชนที่อยู่โดยรอบ และปัญหาการบุกรุกพื้นที่เกษตรกรรม