

บทที่ 4

บทบาทของชุมชนเมืองปากช่อง

การศึกษารูปแบบหน้าที่ของชุมชนเมืองปากช่อง จะทำให้ทราบถึงสถานะและบทบาทของเมืองในปัจจุบัน อันจะนำไปสู่การพิจารณาถึงความเหมาะสมของบทบาทเมืองในปัจจุบัน และกำหนดเป้าหมายการพัฒนาเมืองในอนาคตให้สอดคล้องกับบทบาทที่เหมาะสมหรือที่ควรจะเป็น เพื่อให้เมืองทำหน้าที่ได้อย่างมีประสิทธิภาพ

4.1 การวิเคราะห์บทบาทของชุมชนเมืองปากช่อง

4.1.1 บทบาทชุมชนเมืองปากช่องจากการวิเคราะห์เกี่ยวกับแรงงาน

จากตารางที่ 4.1 พบว่า อำเภอปากช่อง มีจำนวนคนงานตามสถานประกอบการรวม 13,702 คน จำนวนสถานประกอบการรวม 449 แห่ง ทั้งนี้จำนวนคนงานและจำนวนสถานประกอบการในเขตเทศบาลตำบลปากช่องมีจำนวน 5,490 คนหรือมีสัดส่วนถึงร้อยละ 40.07 ของจำนวนคนงานทั้งอำเภอ และสถานประกอบการมีจำนวน 255 แห่งหรือร้อยละ 56.79 ของทั้งอำเภอ ส่วนคนงานจำแนกรายตำบลพบว่า ตำบลปากช่องมีคนงานมากที่สุดคือ 3,142 คน หรือร้อยละ 22.93 ของคนงานทั้งอำเภอ รองลงมาคือ ตำบลกลางดงและ ตำบลหนองสาหร่าย จำนวน 2,605 และ 2,571 คน หรือร้อยละ 19.01 และ 18.76 ตามลำดับ เนื่องจากตำบลปากช่องและตำบลหนองสาหร่ายเป็นที่ตั้งของเทศบาลตำบลปากช่องที่มีทั้งจำนวนคนงานและสถานประกอบการมีมากที่สุดในอำเภอ จึงมีจำนวนคนงานมากกว่าตำบลอื่น ส่วนตำบลกลางดงก็เป็นที่ตั้งของเทศบาลตำบลกลางดง (ดูแผนภูมิที่ 4.1 ประกอบ)

จากตารางที่ 4.2 4.3 และ 4.4 จำนวนคนงานในเขตอำเภอปากช่องซึ่งจำแนกตามประเภทสถานประกอบการ พบว่าคนงานในสถานประกอบการประเภทที่ 3 (การผลิต) มากที่สุดจำนวน 6,567 คน หรือร้อยละ 47.93 ของคนงานทั้งหมด รองลงมาคือประเภทที่ 6 (การขายส่ง ขายปลีก ภัตตาคารและโรงแรม) จำนวน 4,247 คน หรือร้อยละ 31.00 ส่วนจำนวนสถานประกอบการนั้นพบว่า สถานประกอบการในเทศบาลตำบลปากช่องมีสถานประกอบการถึง 255 แห่งหรือร้อยละ 56.79 ของทั้งอำเภอ โดยสถานประกอบการประเภทที่ 6 มีมากที่สุดจำนวน 197 แห่ง หรือร้อยละ 43.87 ของทั้งอำเภอ รองลงมาคือประเภทที่ 3 จำนวน 115 หรือร้อยละ 25.61 (ดูแผนภูมิที่ 4.2 4.3 และ 4.4 ประกอบ)

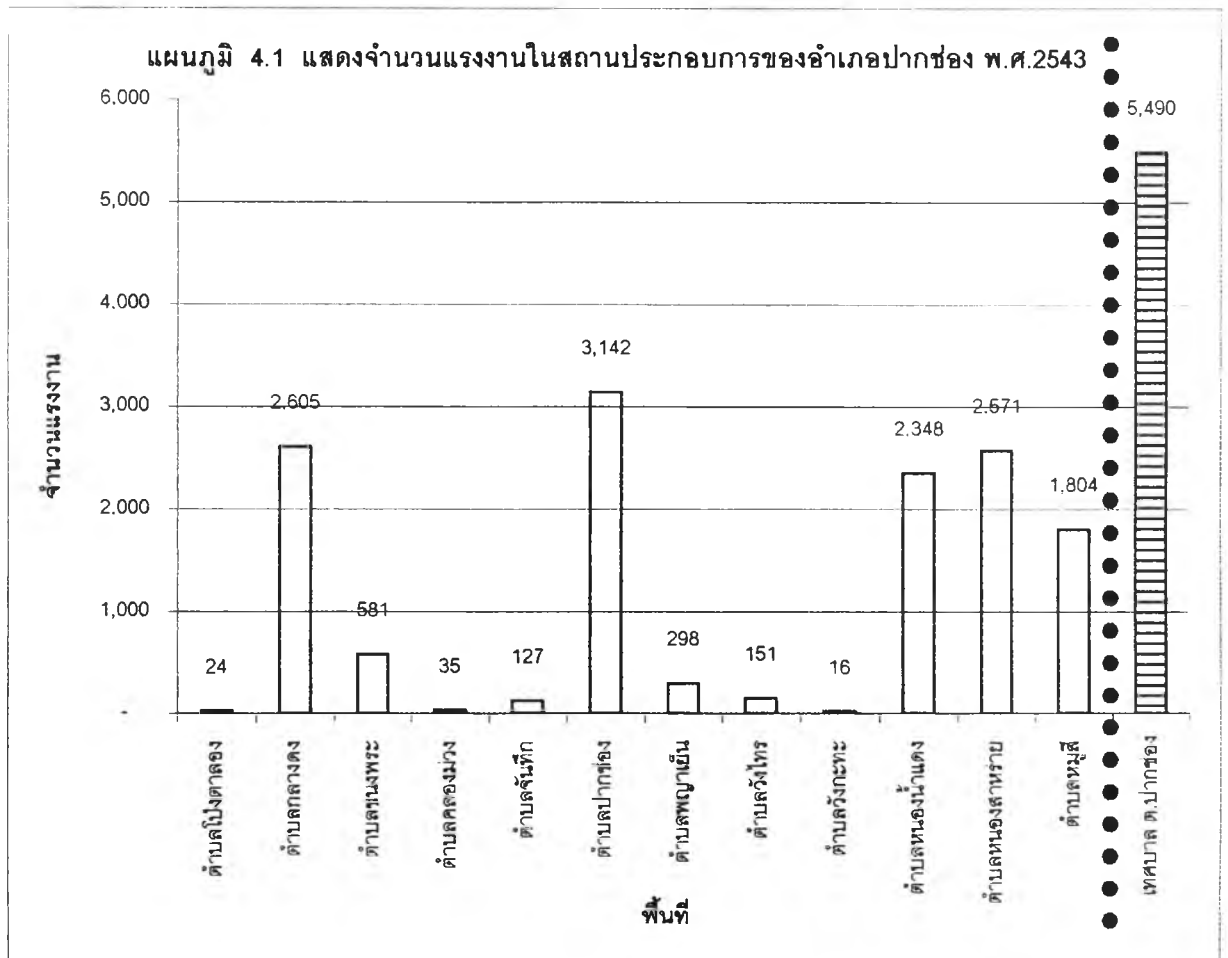
จากตารางที่ 4.5 แสดงจำนวนคนงานในเทศบาลตำบลปากช่อง จำแนกตามประเภทสถานประกอบการ พบว่าจากคนงานทั้งหมด 5,490 คน คนงานประเภทที่ 3 (การผลิต) มีจำนวนมากที่สุด 2,662 คน หรือร้อยละ 48.49 รองลงมาคือประเภทที่ 6 (การขายส่ง ขายปลีก ภัตตาคารและโรงแรม) จำนวน 1,278 คน หรือร้อยละ 23.28 ส่วนจำนวนสถานประกอบการนั้นพบว่า สถานประกอบการทั้งหมดในเขตเทศบาลจำนวน 255 แห่ง สถานประกอบการประเภทที่ 6 มีมากที่สุดจำนวน 112 แห่ง หรือร้อยละ 43.92 รองลงมาคือประเภทที่ 3 ประเภทที่ 9 และ ประเภทที่ 8 จำนวน 51 , 37 และ 31 แห่ง หรือร้อยละ 20.00 , 14.51 และ 12.16 ตามลำดับ ดูแผนภูมิ 4.8 และ 4.11 ประกอบ

จำนวนคนงานในสถานประกอบการประเภทที่ 3 (การผลิต) ในชุมชนเมืองปากช่องมีจำนวนคนงานในสถานประกอบการประเภทการผลิตทั้งหมด 2,662 คน สามารถแยกเป็นประเภทย่อยได้ 7 ประเภท สถานประกอบการประเภทการผลิตสิ่งทอด้กมีคนงานมากที่สุดจำนวน 1,666 คน ร้อยละ 62.58 จากคนงานทั้งหมดในสถานประกอบการประเภทการผลิต รองลงมาคือการผลิตอาหาร เครื่องดื่มและยาสูบ และการผลิตเคมีภัณฑ์ จำนวน 269 และ 262 คน หรือร้อยละ 10.11 และ 9.84 ตามลำดับ ส่วนจำนวนสถาน

ตารางที่ 4.1 แสดงจำนวนคนงานในสถานประกอบการอำเภอปากช่อง พ.ศ.2543

พื้นที่	จำนวนคนงาน	ร้อยละ
ตำบลโป่งตาลอง	24	0.18
ตำบลกลางดง	2,605	19.01
ตำบลชนงพระ	581	4.24
ตำบลคลองม่วง	35	0.26
ตำบลจันทึก	127	0.93
ตำบลปากช่อง	3,142	22.93
ตำบลพญาเย็น	298	2.17
ตำบลวังไทร	151	1.10
ตำบลวังกะทะ	16	0.12
ตำบลหนองน้ำแดง	2,348	17.14
ตำบลหนองสาหร่าย	2,571	18.76
ตำบลหมูสี	1,804	13.17
รวมทั้งอำเภอ	13,702	100.00
เทศบาล ต.ปากช่อง	5,490	40.07

ที่มา : กรมแรงงานและสวัสดิการสังคม



ตารางที่ 4.2 แสดงจำนวนคนงานในอำเภอปากช่อง จำแนกตามประเภทสถานประกอบการ พ.ศ.2543

ประเภทสถานประกอบการ	คนงาน		สถานประกอบการ	
	จำนวน	ร้อยละ	จำนวน	ร้อยละ
1.เกษตรกรรม การล่าสัตว์ การป่าไม้และการประมง	191	1.39	1	0.22
2.การทำเหมืองแร่และเหมืองหิน	779	5.69	19	4.23
3.การผลิต	6,567	47.93	115	25.61
4.การไฟฟ้า ก๊าซและการประปา	137	1.00	5	1.11
5.การก่อสร้าง	380	2.77	13	2.90
6.การขายส่ง ขายปลีก กิจการอาหารและโรงแรม	4,247	31.00	197	43.88
7.การขายส่ง สถานที่เก็บสินค้า และการคมนาคม	118	0.86	11	2.45
8.บริการการเงิน การประกันภัย อสังหาริมทรัพย์ และธุรกิจ	728	5.31	45	10.02
9.บริการชุมชน บริการสังคม และบริการส่วนบุคคล	555	4.05	43	9.58
รวม อ.ปากช่อง	13,702	100.00	449	100.00

ที่มา : ศูนย์สำรวจอุตสาหกรรมสวัสดิการและคุ้มครองแรงงาน กระทรวงแรงงานและสวัสดิการสังคม

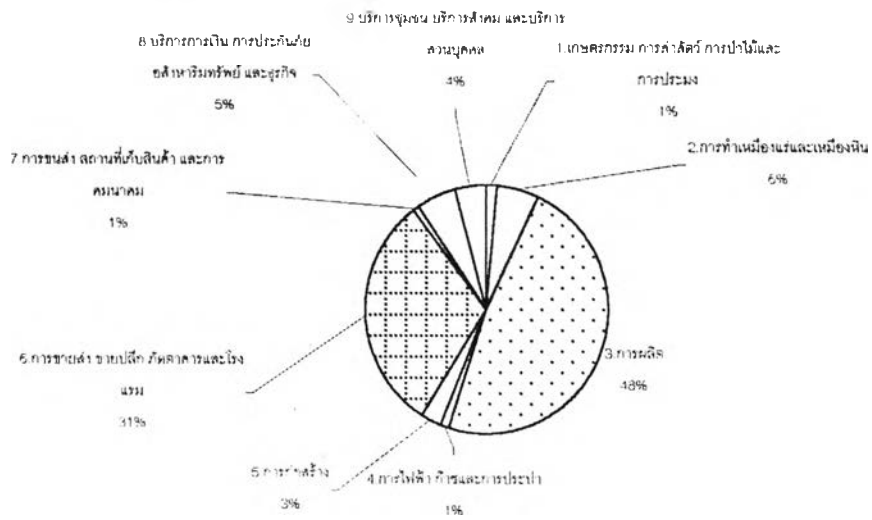
ตารางที่ 4.3 แสดงจำนวนคนงานประเภท 3 ในอำเภอปากช่อง จำแนกตามประเภทสถานประกอบการย่อย ณ.ศ.2543

ประเภทสถานประกอบการ	คนงาน		สถานประกอบการ	
	จำนวน	ร้อยละ	จำนวน	ร้อยละ
31 การผลิตอาหาร เครื่องดื่มและยาสูบ	1,563	23.80	35	30.43
32 การผลิตสิ่งทอผ้า	1,666	25.37	2	1.74
33 ผลิตภัณฑ์และเครื่องเรือนจากไม้	105	1.60	3	2.61
34 การผลิตกระดาษ,ผลิตภัณฑ์กระดาษ,การพิมพ์,สิ่งพิมพ์	9	0.14	2	1.74
35 การผลิตเคมีภัณฑ์	449	6.84	10	8.70
36 การผลิตเครื่องดินเผา,แก้ว,ผลิตภัณฑ์แร่โลหะ	1,606	24.46	37	32.17
38 ผลิตภัณฑ์โลหะ,เครื่องจักร	911	13.87	24	20.87
39 การผลิตอื่นๆ	258	3.93	2	1.74
รวม	6,567	100.00	115	100.00

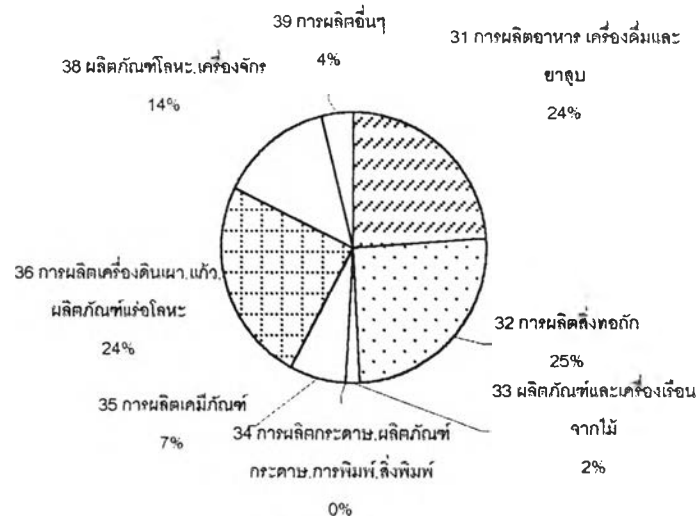
ตารางที่ 4.4 แสดงจำนวนคนงานประเภท 6 ในอำเภอปากช่อง จำแนกตามประเภทสถานประกอบการย่อย ณ.ศ.2543

ประเภทสถานประกอบการ	คนงาน		สถานประกอบการ	
	จำนวน	ร้อยละ	จำนวน	ร้อยละ
61 การค้าส่ง	1,893	44.57	42	21.32
62 การค้าปลีก	870	20.49	100	50.76
63 กิจการอาหาร,โรงแรม,หอพัก	1,484	34.94	55	27.92
รวม	4,247	100.00	197	100.00

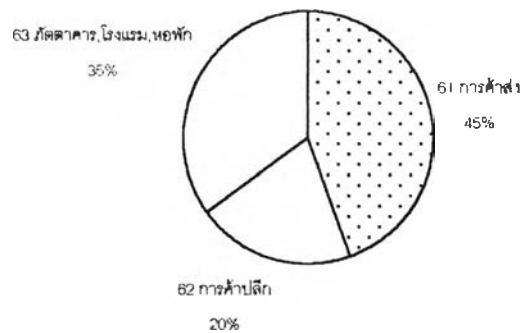
แผนภูมิ 4.2 แสดงจำนวนคนงานในอำเภอปากช่อง จำแนกตามประเภทสถานประกอบการ พ.ศ.2543

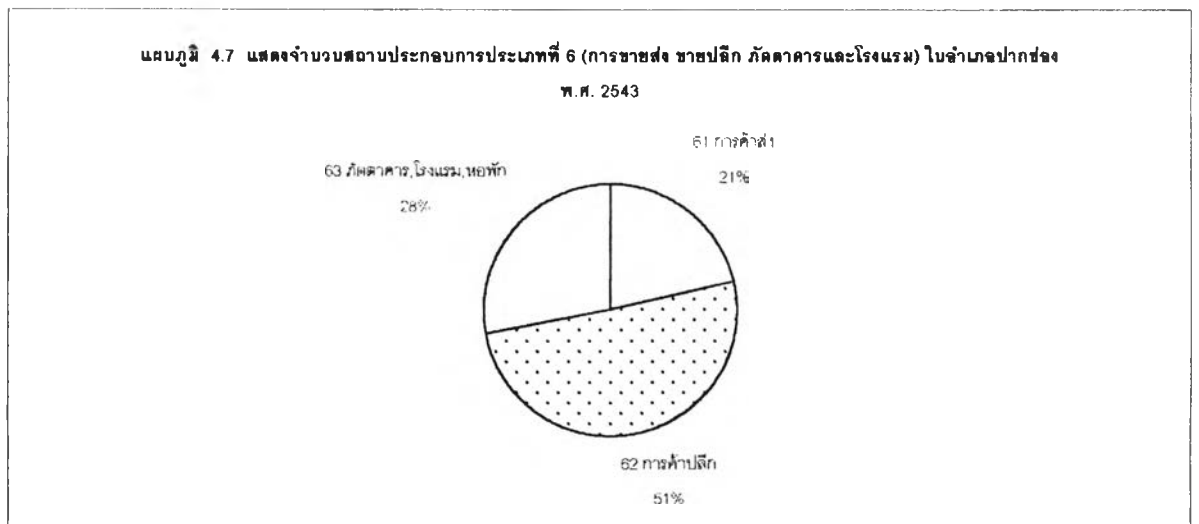
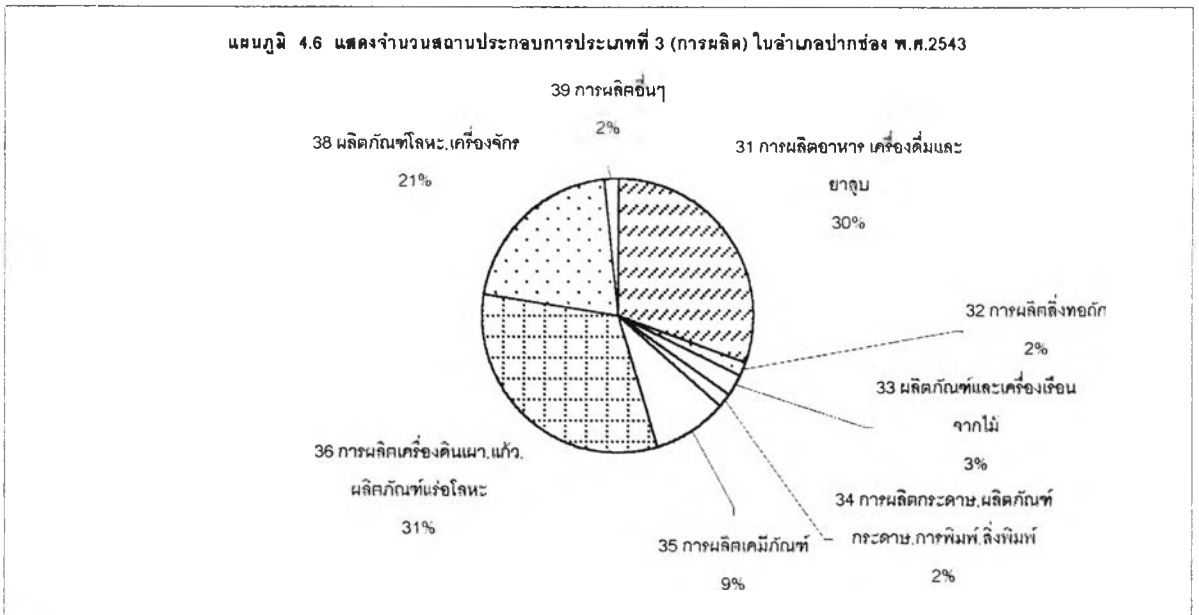
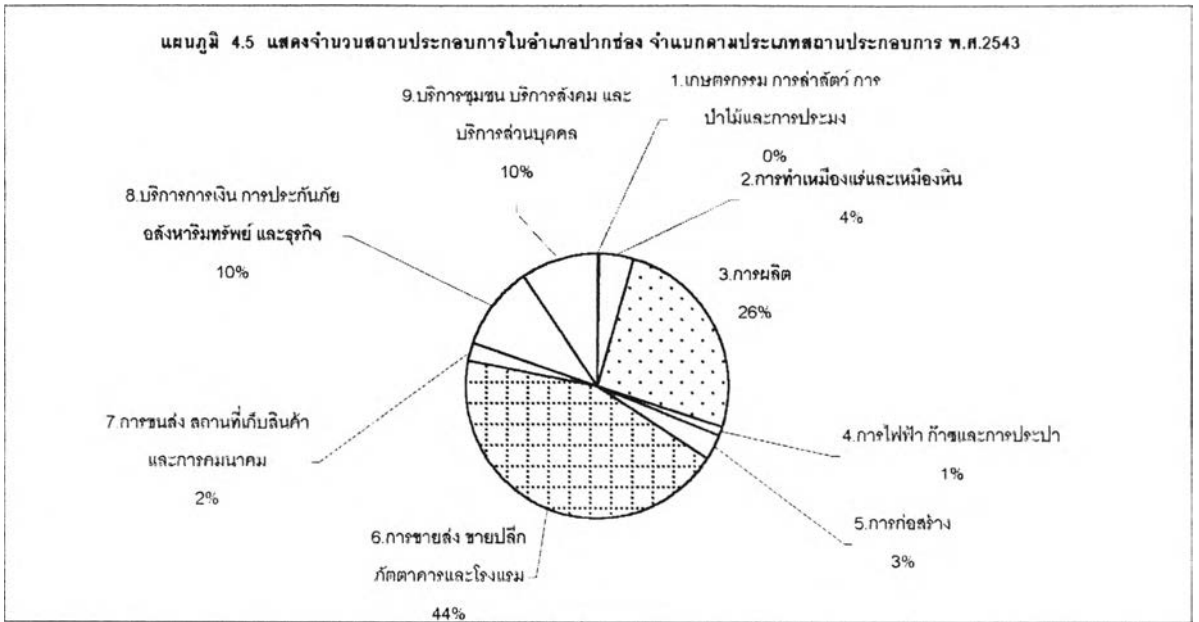


แผนภูมิ 4.3 แสดงจำนวนคนงานประเภทที่ 3 (การผลิต) ในอำเภอปากช่อง พ.ศ.2543



แผนภูมิ 4.4 แสดงจำนวนคนงานประเภทที่ 6 (การขายส่ง ขายปลีก ภัตตาคารและโรงแรม) ในอำเภอปากช่อง พ.ศ.2543





ตารางที่ 4.5 แสดงจำนวนคนงานในเขตเทศบาลตำบลปากช่อง จำแนกตามประเภทสถานประกอบการ พ.ศ.2543

ประเภทสถานประกอบการ	คนงาน		สถานประกอบการ	
	จำนวน	ร้อยละ	จำนวน	ร้อยละ
1.เกษตรกรรม การล่าสัตว์ การป่าไม้และการประมง	191	3.48	1	0.39
2.การทำเหมืองแร่และเหมืองหิน	61	1.11	3	1.18
3.การผลิต	2,662	48.49	51	20.00
4.การไฟฟ้า ก๊าซและการประปา	131	2.39	3	1.18
5.การก่อสร้าง	259	4.72	8	3.14
6.การขายส่ง ขายปลีก กิจการค้าและโรงแรม	1,278	23.28	112	43.92
7.การขนส่ง สถานที่เก็บสินค้า และการคมนาคม	88	1.60	9	3.53
8.บริการการเงิน การประกันภัย อสังหาริมทรัพย์ และธุรกิจ	328	5.97	31	12.16
9.บริการชุมชน บริการสังคม และบริการส่วนบุคคล	492	8.96	37	14.51
รวมเขตเทศบาล ต.ปากช่อง ต.หนองสาหร่าย	5,490	100.00	255	100.00

ที่มา : ศูนย์สารสนเทศกรมสวัสดิการและคุ้มครองแรงงาน กระทรวงแรงงานและสวัสดิการสังคม

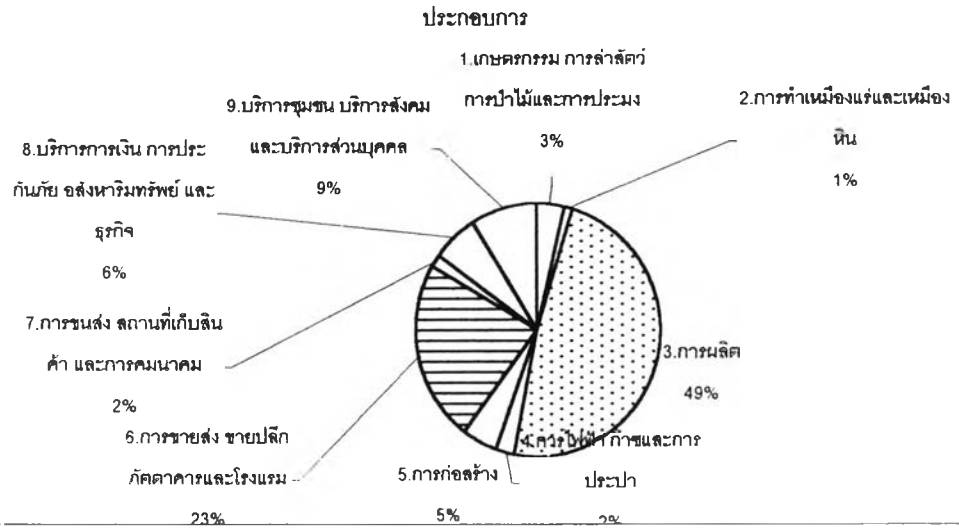
ตารางที่ 4.6 แสดงจำนวนคนงานประเภท 3 ในเขตเทศบาลตำบลปากช่อง จำแนกตามประเภทสถานประกอบการย่อย พ.ศ.2543

ประเภทสถานประกอบการ	คนงาน		สถานประกอบการ	
	จำนวน	ร้อยละ	จำนวน	ร้อยละ
31 การผลิตอาหาร เครื่องดื่มและยาสูบ	269	10.11	14	27.45
32 การผลิตสิ่งทอถัก	1,666	62.58	2	3.92
34 การผลิตกระดาษ,ผลิตภัณฑ์กระดาษ,การพิมพ์,สิ่งพิมพ์...	9	0.34	2	3.92
35 การผลิตเคมีภัณฑ์	262	9.84	7	13.73
36 การผลิตเครื่องดินเผา,แก้ว,ผลิตภัณฑ์แร่โลหะ	55	2.07	9	17.65
38 ผลิตภัณฑ์โลหะ,เครื่องจักร	176	6.61	16	31.37
39 การผลิตอื่นๆ	225	8.45	1	1.96
รวม	2,662	100.00	51	100.00

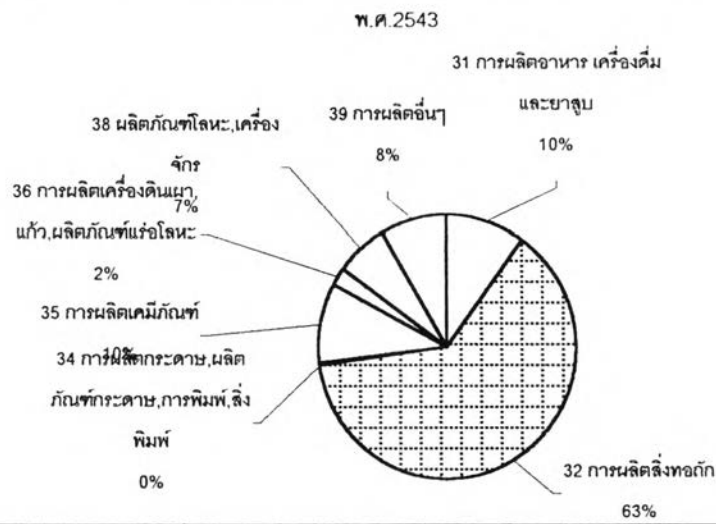
ตารางที่ 4.7 แสดงจำนวนคนงานประเภท 6 ในเขตเทศบาลตำบลปากช่อง จำแนกตามประเภทสถานประกอบการย่อย พ.ศ.2543

ประเภทสถานประกอบการ	คนงาน		สถานประกอบการ	
	จำนวน	ร้อยละ	จำนวน	ร้อยละ
61 การค้าส่ง	271	21.21	15	13.39
62 การค้าปลีก	543	42.49	70	62.50
63 กิจการค้า,โรงแรม,หอพัก	464	36.31	27	24.11
รวม	1,278	100.00	112	100.00

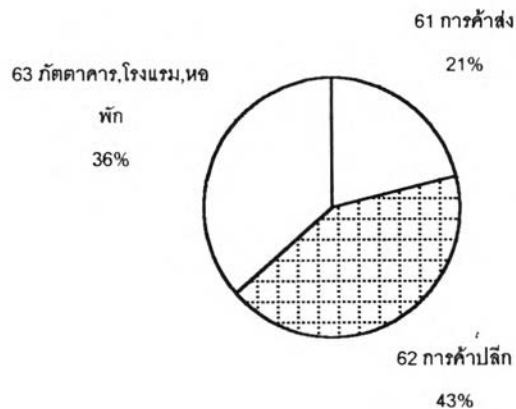
แผนภูมิ 4.8 แสดงจำนวนแรงงานของชุมชนเมืองปากช่อง พ.ศ.2543 จำแนกตามประเภทสถาน

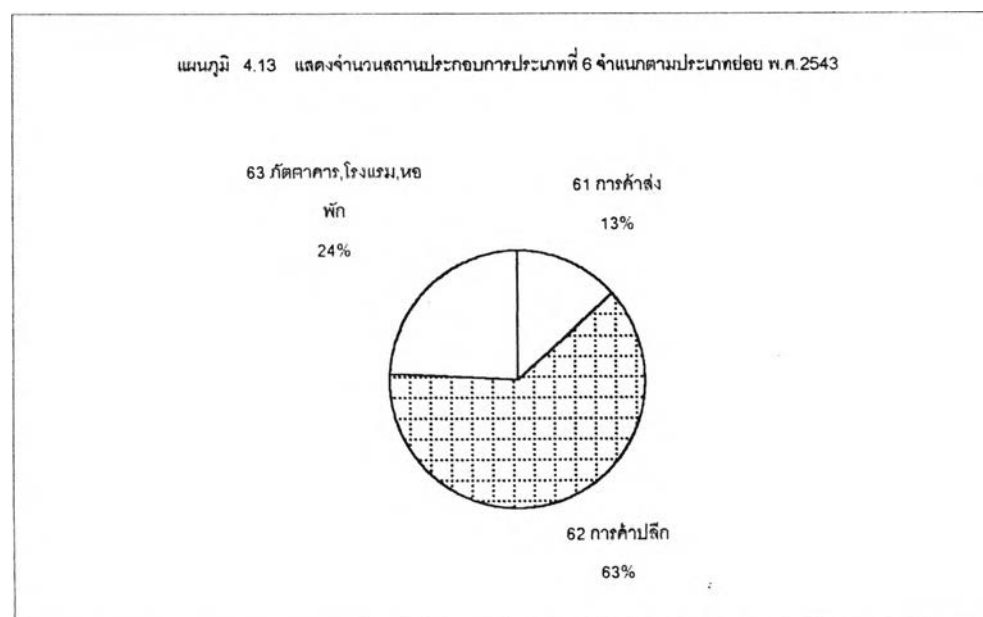
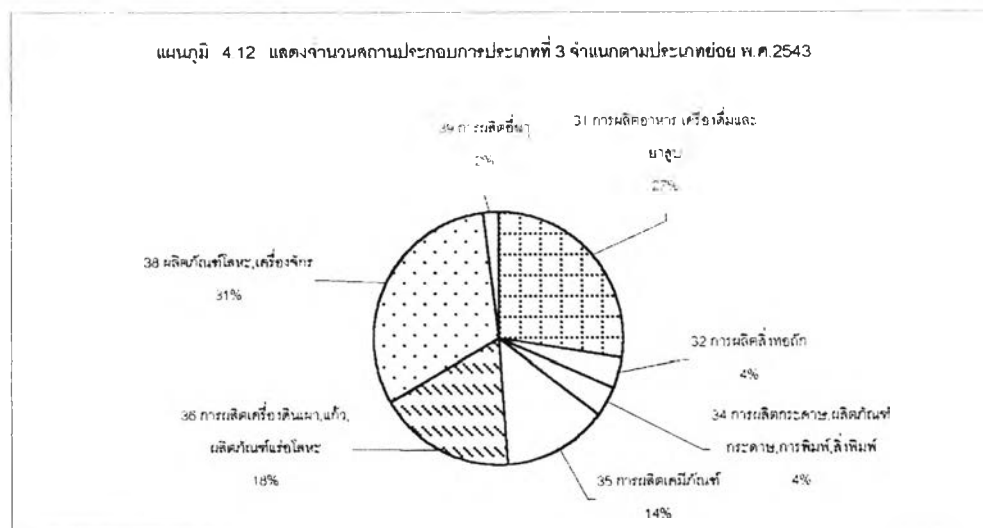
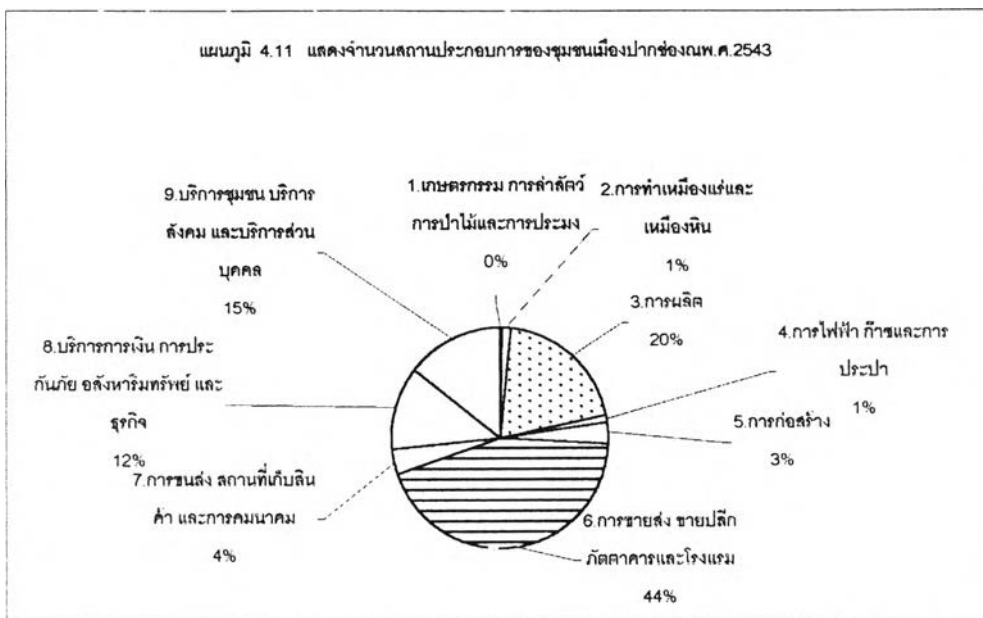


แผนภูมิ 4.9 แสดงจำนวนแรงงานจากสถานประกอบการประเภทที่ 3 จำแนกตามประเภทย่อย พ.ศ.2543



แผนภูมิ 4.10 แสดงจำนวนแรงงานประเภทที่ 6 จำแนกตามประเภทย่อย พ.ศ.2543





ประกอบการนั้นพบว่า สถานประกอบการประเภทการผลิตทั้งหมดในเขตเทศบาลจำนวน 51 แห่ง สถานประกอบการผลิตผลิตภัณฑ์โลหะและเครื่องจักรมีมากที่สุดจำนวน 16 แห่ง หรือร้อยละ 31.37 รองลงมาคือ สถานประกอบการผลิตอาหาร เครื่องดื่ม ผลิตภัณฑ์จากอโลหะ และเคมีภัณฑ์จำนวน 14 , 9 , 7 แห่ง หรือ ร้อยละ 27.45 , 17.65 และ 13.73 ของสถานประกอบการประเภทการผลิตทั้งหมด (ดูตารางที่ 4.6 และ แผนภูมิที่ 4.9 และ 4.12 ประกอบ)

จำนวนคนงานในสถานประกอบการประเภทที่ 6 (การชายส่ง ชายปลีก ภัตตาคารและโรงแรม) ในชุมชนเมืองปากช่องมีจำนวนคนงานในสถานประกอบการประเภทที่ 6 ทั้งหมด 1,278 คน สามารถแยกเป็น ประเภทย่อยได้ 3 ประเภท สถานประกอบการประเภทการค้าปลีกมีคนงานมากที่สุดจำนวน 543 คน ร้อย ละ 42.49 จากคนงานทั้งหมดในสถานประกอบการประเภทที่ 6 รองลงมาคือภัตตาคาร โรงแรม หอพัก และ การค้าส่งจำนวน 464 และ 271 คน หรือร้อยละ 36.31 และ 21.21 ตามลำดับ ส่วนจำนวนสถานประกอบการนั้นพบว่า สถานประกอบการประเภทที่ 6ทั้งหมดในเขตเทศบาลจำนวน 112 แห่ง สถานประกอบการค้าปลีกมีมากที่สุดจำนวน 70 แห่ง หรือร้อยละ 62.50 รองลงมาคือภัตตาคาร โรงแรม หอพัก และการค้าส่ง จำนวน 27 และ 15 แห่ง หรือร้อยละ 24.11 และ 13.39 ของสถานประกอบการประเภทการผลิตทั้งหมด (ดูตารางที่ 4.7 และแผนภูมิที่ 4.10 ประกอบ)

จากข้อมูลข้างต้นจะเห็นว่าชุมชนเมืองปากช่องนั้นมีจำนวนคนงานและสถานประกอบการสูงกว่าพื้นที่รอบๆ เนื่องจากเป็นศูนย์กลางเศรษฐกิจของพื้นที่ชนบทรอบๆ โดย 2 ตำบลที่มีความสำคัญในการเป็น แหล่งงานคือ ตำบลปากช่องและตำบลหนองสาหร่ายเนื่องจากพื้นที่ส่วนหนึ่งเป็นที่ตั้งของชุมชนเมืองและส่วน ที่อยู่ติดกับเมืองเป็นบริเวณที่รองรับการขยายตัวทั้งทางด้านประชากรและเศรษฐกิจจากเมืองในฐานะเป็นพื้นที่ ต่อเนื่องกันและมีโครงข่ายบริการต่างๆที่สามารถเชื่อมโยงกับตัวเมืองได้สะดวก

ในภาพรวมของชุมชนเมืองปากช่องแล้ว จำนวนแรงงานในพื้นที่จะออกมาในลักษณะเดียวกับระดับ อำเภอก็คือแรงงานส่วนใหญ่ทั้งใน อำเภอปากช่องและชุมชนเมืองปากช่องประกอบอาชีพในสถานประกอบการ การประเภทการผลิตมีสัดส่วนเด่นออกมามากที่สุด รองลงมาคือแรงงานในกิจการชายส่ง ชายปลีก ภัตตาคาร แสดงให้เห็นว่าชุมชนเมืองปากช่องและ อำเภอปากช่องมีบทบาทหลักด้านอุตสาหกรรมการผลิต บทบาททางด้านพานิชยกรรม

แต่เมื่อศึกษาในรายละเอียดของแรงงานในกิจการการผลิต พบว่าสัดส่วนเกิดความแตกต่างกันโดย แรงงานด้านการผลิตสิ่งทอตกในเขตชุมชนเมืองมีสัดส่วนเด่นกว่ากิจการอื่นอย่างมาก ขณะที่แรงงานใน อำเภอปากช่องนั้นมีความเด่นด้านการผลิตสิ่งทอยังมีสัดส่วนสูงที่สุด แต่แรงงานในกิจการการผลิตอาหาร และเครื่องดื่ม และการผลิตผลิตภัณฑ์โลหะก็มีสัดส่วนที่ใกล้เคียงกัน แสดงให้เห็นว่าชุมชนเมืองมีบทบาท เด่นด้านอุตสาหกรรมสิ่งทอซึ่งเป็นอุตสาหกรรมการแปรรูปผลผลิตการเกษตร ขณะที่อำเภอมิบทบาทเด่น ด้านอุตสาหกรรมแปรรูปผลผลิตการเกษตร (สิ่งทอ) อุตสาหกรรมผลิตภัณฑ์จากแร่โลหะ การผลิตอาหาร และเครื่องดื่ม ซึ่งเป็นบทบาทหลักของทั้ง 2 พื้นที่

ด้านบทบาทของนั้นสัดส่วนของแรงงานประเภทการค้าปลีก ค้าส่ง ภัตตาคารและโรงแรมก็มีความ แตกต่างกัน คือในเขตชุมชนเมืองมีสัดส่วนของแรงงานด้านการค้าปลีกสูงสุด ขณะที่แรงงานด้านการค้าส่งมี สัดส่วนสูงสุดในอำเภอ ซึ่งแสดงให้เห็นว่าชุมชนเมืองปากช่องเป็นแหล่งค้าส่งที่คอยสนับสนุนสินค้าแก่ร้านค้า ปลีกในอำเภอปากช่อง

โรงงานอุตสาหกรรมที่มีความสำคัญและมีผลต่อบทบาทด้านอุตสาหกรรมแปรรูปผลผลิตการเกษตร ของชุมชนเมืองปากช่อง คือ ‘บริษัท กระสอบปากช่อง จำกัด’ 158 หมู่ 2 ถนนมิตรภาพ ก.ม. ที่ 174 อำเภอ ปากช่อง ซึ่งมีจำนวนคนงานมากที่สุดเมื่อเทียบกับโรงงานอื่นจึงทำให้สัดส่วนแรงงานที่ทำงานอยู่ในสถาน ประกอบการประเภทการผลิตมีมากที่สุด

รายละเอียดเกี่ยวกับ “บริษัทกระสอบปากช่อง จำกัดผลิต” ภัณฑ์ของบริษัท ได้แก่ การทอกระสอบ ปานและผลิตภัณฑ์จากปอ บริษัทเริ่มก่อตั้งเมื่อ ปี 2506 มีพื้นที่ 600 ไร่ ประกอบด้วย ส่วนที่เป็นบริเวณ

โรงงาน คลังหรือโกดังสินค้า รวมถึงที่พักและห้องพักของพนักงานในบริษัท โดยกรรมสิทธิ์ในที่ดินและอาคารของโรงงานเป็นของบริษัทเอง นอกจากนั้นบริษัทยังเป็นเจ้าของโรงงานแปงมันอีสาน กิโลเมตรที่ 7 ในอำเภอเมือง จังหวัดนครราชสีมา และที่อื่นๆ

สาเหตุที่มาตั้งโรงงานอยู่ในเทศบาลตำบลปากช่อง มีดังนี้

1. ชื่อกิจการจากต่างชาติ (ไต้หวัน)
2. จัดส่งและจำหน่ายสินค้าสะดวกพอสมควร
3. จัดหาวัตถุดิบเพื่อผลิตไม่ยากนัก
4. ภูมิประเทศและอากาศดี
5. ด้านแรงงานหาง่าย

จำนวนแรงงานในโรงงาน	เมื่อเริ่มก่อตั้งโรงงานมี	300 คน
	ปี 2530	4,000 คน
	ปัจจุบัน(2543)	1,647 คน

พนักงานส่วนใหญ่เป็นคนในอำเภอปากช่อง และ อำเภอใกล้เคียง เช่น ด้านขุนทด โนนไทย ฯลฯ ที่พักของพนักงานส่วนใหญ่อยู่ใน เทศบาลตำบลปากช่อง และนอกเขตเทศบาลตำบลปากช่องแต่อยู่ในอำเภอปากช่อง บางส่วนทางบริษัทจัดหาให้

วัตถุดิบหลักที่ใช้ในโรงงาน ได้แก่ ปอ (ปอแก้ว,ปอกระเจา) แหล่งวัตถุดิบ ในอดีตจะมาจากในจังหวัดและจากจังหวัดใกล้เคียง โดยเกษตรกรส่วนใหญ่ไม่นิยมนำปอของตนเองมาจำหน่ายให้กับโรงงานทดสอบโดยตรง เนื่องจากปริมาณผลผลิตมีไม่มากพอที่จะคุ้มกับค่าขนส่ง ประกอบกับระยะทางจากแหล่งผลิตถึงโรงงานค่อนข้างไกล เกษตรกรจึงจำหน่ายให้กับพ่อค้าผู้รับซื้อภายในท้องถิ่น ซึ่งจะรวบรวมนำมาจำหน่ายให้กับโรงงานทดสอบอีกต่อหนึ่ง แต่ปัจจุบันวัตถุดิบส่วนใหญ่มาจากต่างจังหวัดในภาคตะวันออกเฉียงเหนือ ได้แก่ จังหวัดชัยภูมิ สุรินทร์ อุบลราชธานี สระแก้ว นอกจากนี้ยังมีการนำเข้าวัตถุดิบจากต่างประเทศ เช่น บังคลาเทศ

ผลิตภัณฑ์ของโรงงานมีตลาดอยู่ในภาคตะวันออกเฉียงเหนือ ลูกค้าสำคัญคือโรงสีข้าวเกือบทุกจังหวัดในภาค และยังมีลูกค้าส่วนหนึ่งเป็นโรงสีข้าวในภาคกลาง,ภาคอื่นๆ และลูกค้าจากต่างประเทศ คือ ญี่ปุ่นและยุโรป ระบบการค้ากระสอบป่านและผลิตภัณฑ์ของโรงงานจะดำเนินการค้าโดยสำนักงานใหญ่ของบริษัทซึ่งตั้งอยู่ใน กรุงเทพฯ ทำหน้าที่ในการหาตลาดทั้งภายในและต่างประเทศ โรงงานจะเป็นผู้ผลิตและส่งให้ลูกค้าตามใบสั่งมาจากสำนักงานใหญ่โดยตรง

ปัจจุบันโรงงานกำลังประสบปัญหาเกี่ยวกับ วัตถุดิบที่ใช้ในการผลิต

(ที่มา : บริษัทกระสอบปากช่อง จำกัด)

4.1.2 บทบาทชุมชนเมืองปากช่องจากการวิเคราะห์การใช้ที่ดิน

การใช้ที่ดินในเขตชุมชนเมืองมีการใช้พื้นที่เพื่อประโยชน์ต่างๆในหลากหลายลักษณะ ขึ้นอยู่กับความหลากหลายของประเภทกิจกรรมในเมืองนั้น การศึกษารูปแบบและประเภทการใช้ที่ดินทำให้เข้าใจและสามารถอธิบายเกี่ยวกับบทบาทของชุมชนเมืองได้ดียิ่งขึ้น ซึ่งชุมชนเมืองเป็นศูนย์รวมของการจ้างงานและมีการประกอบกิจกรรมทางสังคมและเศรษฐกิจหลากหลาย สามารถสังเกตได้จากการใช้ที่ดินของเมือง การใช้ที่ดินมีส่วนสัมพันธ์กับการประกอบอาชีพของประชาชนในเมือง เพราะการใช้ที่ดินเป็นการแสดงถึงพื้นที่ที่ประกอบกิจกรรมในเมือง

การศึกษาเกี่ยวกับสภาพการใช้ที่ดินปัจจุบันและการเปลี่ยนแปลงการใช้ที่ดินของชุมชนเมืองปากช่องปี 2530 และ 2542 ปัจจุบันเนื้อเมืองชุมชนเมืองปากช่องมีการขยายตัวขึ้นและที่ว่างและที่เกษตรกรรมลดลง ซึ่งแสดงถึงการขยายตัวของชุมชนเมืองปากช่องเป็นไปอย่างต่อเนื่องพร้อมไปกับการขยายตัวของเศรษฐกิจเมือง การใช้ที่ดินส่วนใหญ่ในชุมชนเมืองปากช่องที่ไม่รวมพื้นที่ว่าง เกษตรกรรม และการใช้ที่ดิน

ของทางราชการทั้งของหน่วยงานท้องถิ่นและของกระทรวงเกษตรและสหกรณ์แล้ว พบว่าการใช้ที่ดินประเภทที่พักอาศัยมีสัดส่วนมากที่สุด ส่วนการใช้ที่ดินที่เกี่ยวข้องกับการประกอบอาชีพหรือเศรษฐกิจของเมืองนั้น ปรากฏว่าการใช้ที่ดินประเภทอุตสาหกรรมมีสัดส่วนสูงที่สุด รองลงมาคือการใช้ที่ดินประเภทคลังสินค้า อันดับที่สามคือการใช้ที่ดินประเภทพาณิชยกรรม เมื่อพิจารณาเกี่ยวกับการเปลี่ยนแปลงสัดส่วนการใช้ที่ดิน การใช้ที่ดินประเภทพาณิชยกรรมมีการเปลี่ยนแปลงเพิ่มขึ้นจากเดิมและจากยอดรวมที่เพิ่มขึ้นสูงที่สุด รองลงมาคือการใช้ที่ดินประเภทอุตสาหกรรมมีอัตราการเพิ่มไม่สูงนัก ส่วนการใช้ที่ดินประเภทคลังสินค้ากลับลดลง

จากการศึกษาการใช้ที่ดินแสดงให้เห็นว่าการขยายตัวของพื้นที่ประกอบกิจกรรมทางเศรษฐกิจ มีผลมาจากการที่กิจกรรมทางเศรษฐกิจในชุมชนเมืองปากช่องมีการขยายตัวเพิ่มขึ้น ซึ่งสรุปได้จากการที่ท้องถิ่นคือเทศบาลตำบลปากช่องมีรายได้เพิ่มโดยเฉพาะรายได้จากหมวดภาษีอากรที่จัดเก็บได้ในพื้นที่ แสดงให้เห็นว่าเมืองมีฐานะทางเศรษฐกิจดีขึ้นจึงมีรายได้เพิ่ม จึงมีความต้องการใช้พื้นที่ประกอบกิจการทางเศรษฐกิจเพิ่ม โดยเฉพาะด้านการค้าและบริการที่มีการขยายตัวสูงในเชิงพื้นที่คือมีปริมาณการใช้พื้นที่ของเมืองเพื่อการค้าและบริการเพิ่มขึ้น มีแนวโน้มที่จะเติบโตและมีความสำคัญต่อการพัฒนาชุมชนเมืองปากช่องต่อไปในอนาคตควบคู่ไปกับด้านอุตสาหกรรมที่มีการขยายตัวไม่สูงนัก

ในขณะเดียวกันการใช้ที่ดินประเภทอุตสาหกรรมซึ่งต้องการการใช้พื้นที่มากกว่าการประกอบกิจกรรมประเภทอื่นของเมือง ทั้งเป็นที่ตั้งของตัวอาคารและอาณาบริเวณของโรงงานเพื่อรักษาสภาพแวดล้อมเก็บวัตถุดิบและสินค้าที่ผลิตได้ กลับมีการขยายตัวในเชิงพื้นที่ต่ำกว่าด้านพาณิชยกรรม แม้ว่าจะมีสัดส่วนการใช้พื้นที่สูงกว่าก็ตาม อันเนื่องมาจากเหตุผลทางด้านภาวะเศรษฐกิจที่ผ่านมาทำให้เกิดการชะลอตัวของการลงทุนอุตสาหกรรมทั่วประเทศ

4.1.3 ความสัมพันธ์ระหว่างชุมชนเมืองปากช่องกับพื้นที่ชนบทรอบนอก

การศึกษาถึงความสัมพันธ์ระหว่างชุมชนเมืองปากช่องกับอำเภอปากช่องซึ่งเป็นพื้นที่ชนบทโดยรอบที่มีความหลากหลาย ทันสมัยของกิจกรรมการเกษตร รวมถึงการเป็นแหล่งท่องเที่ยวทางธรรมชาติที่สำคัญ จะทำให้ทราบถึงบทบาทของชุมชนเมืองปากช่องต่อพื้นที่รอบนอก จากการทำแบบสอบถามตามประชาชนภายนอกที่เข้ามาใช้บริการในชุมชนเมืองปากช่องสามารถแยกเป็นกลุ่มใหญ่ได้ 2 กลุ่ม คือ กลุ่มเกษตรกรและกลุ่มนักท่องเที่ยว

ตารางที่ 4.8 แสดงกลุ่มผู้ใช้บริการที่อยู่ภายนอกชุมชนเมืองปากช่อง

กลุ่มผู้ใช้บริการในชุมชนเมืองปากช่อง	จำนวน	ร้อยละ
1.เกษตรกร	20	50.00
2.นักท่องเที่ยว	20	50.00
รวม	40	100.00

ที่มา: จากการสำรวจ

การเชื่อมโยงด้านการให้บริการด้านการค้าและบริการแก่ชุมชนชนบทในอำเภอปากช่อง

กลุ่มประชากรนอกเขตเทศบาลตำบลปากช่องที่มีความสำคัญต่อเศรษฐกิจของชุมชนเมืองปากช่องทำให้เกิดการพึ่งพาระหว่างเมืองกับชนบทต่อเนื่องกันมาคือ กลุ่มเกษตรกร จากแบบสอบถามที่สอบถามกลุ่มตัวอย่างที่เป็นประชาชนที่อาศัยอยู่นอกชุมชนเมืองปากช่องแต่อยู่ใน อำเภอปากช่อง ซึ่งส่วนใหญ่เป็นเกษตรกรที่ประกอบอาชีพทั้งทำไร่ ทำสวน และทำการปศุสัตว์

ในฐานะที่ชาวชนบทจากพื้นที่รอบนอกที่อยู่ในอำเภอปากช่อง ซึ่งส่วนใหญ่เป็นเกษตรกรทั้งชาวไร่ ชาวสวนและทำปศุสัตว์ ก็เป็นคนอีกกลุ่มหนึ่งที่สำคัญที่ได้เข้ามารับบริการต่างๆในชุมชนเมืองปากช่อง เนื่อง

จากปัจจุบันชุมชนเมืองปากช่องก็ทำหน้าที่เป็นศูนย์กลางให้บริการแก่เกษตรกรเหล่านี้ ซึ่งเป็นกลุ่มที่มีกำลังซื้อสูงเพราะเป็นเกษตรกรสมัยใหม่ มีรายได้ดีกว่าเกษตรกรในพื้นที่อื่น นอกจากนั้นชุมชนเมืองปากช่องยังเติบโตมากับการให้บริการเกษตรกรในพื้นที่ชนบทรอบนอกเหล่านี้

ที่อยู่ของเกษตรกรส่วนใหญ่อยู่นอกเขตเทศบาลตำบลปากช่องแต่อยู่ในอำเภอปากช่อง ร้อยละ 85.00 รองลงมาคือมาจากอำเภออื่นในจังหวัดนครราชสีมาและอำเภออื่นในจังหวัดสระบุรี (คือมาจากพื้นที่อำเภออื่นที่อยู่ติดกับอำเภอปากช่องนั่นเอง) ร้อยละ 10 และ 5

ตารางที่ 4.9 แสดงที่อยู่ของเกษตรกร

1.ที่อยู่ของเกษตรกร	จำนวน	ร้อยละ
2.นอกเขตเทศบาลตำบลปากช่องแต่อยู่ในอำเภอปากช่อง	17	85.00
3.อำเภออื่นในจังหวัดนครราชสีมา	2	10.00
4.จังหวัดอื่น	1	5.00
รวม	20	100.00

ที่มา: จากการสำรวจ

ระยะทางจากบ้านมายังชุมชนเมืองปากช่องสูงสุดคือ 50 กิโลเมตรเป็นเกษตรกรผู้อาศัยอยู่ในอำเภอมวกเหล็ก จังหวัดสระบุรี รองลงมาคือประมาณ 45 กิโลเมตรเป็นเกษตรกรที่อยู่ในพื้นที่อำเภอปากช่องแต่อยู่ในตำบลที่อยู่ห่างไกลเมืองออกไป ได้แก่ ตำบลหนองพระ ตำบลหมูสี ตำบลโป่งตาลอง เมื่อเทียบสัดส่วนแล้วพบว่าเกษตรกรที่อยู่นอกเมืองไกลกว่า 10 กิโลเมตรมีสัดส่วนมากที่สุดร้อยละ 40.00 รองลงมาคือระยะทางไกลจากชุมชนเมืองปากช่อง 10-20 กิโลเมตรร้อยละ 30.00 มากกว่า 40 กิโลเมตรร้อยละ 20.00 และ 21-30 กิโลเมตรร้อยละ 10.00

ตารางที่ 4.10 แสดงระยะทางที่เกษตรกรเดินทางจากบ้านมายังชุมชนเมืองปากช่อง

ระยะทางจากบ้านมายังชุมชนเมืองปากช่อง	จำนวน	ร้อยละ
1.ต่ำกว่า 10 กิโลเมตร	8	40.00
2.10-20 กิโลเมตร	5	25.00
3.21-30 กิโลเมตร	0	0.00
4.31-40 กิโลเมตร	4	20.00
5.มากกว่า 40 กิโลเมตร	3	15.00
รวม	20	100.00

ที่มา: จากการสำรวจ

วัตถุประสงค์ที่เดินทางเข้ามาในชุมชนเมืองปากช่อง ส่วนใหญ่เข้ามาเพื่อซื้อสินค้าอุปโภค บริโภค และมาซื้อเครื่องมือ วัสดุและอุปกรณ์ทางการเกษตรในสัดส่วนที่เท่ากันคือร้อยละ 40 รองลงมาคือมาขายผลผลิตทางการเกษตร ร้อยละ 18.00

ตารางที่ 4.11 แสดงวัตถุประสงค์ที่เกษตรกรเดินทางเข้ามาในชุมชนเมืองปากช่อง

วัตถุประสงค์ที่เดินทางเข้ามาในชุมชนเมืองปากช่อง	จำนวน	ร้อยละ
1.มาซื้อสินค้าอุปโภคและบริโภค	20	40.00
2.มาซื้อเครื่องมือและอุปกรณ์ทางการเกษตร	20	40.00
3.มาขายผลผลิตทางการเกษตร	9	18.00

4.อื่นๆ	1	2.00
รวม	50	100.00

ที่มา: จากการสำรวจ

แหล่งซื้อสินค้าแหล่งอื่นของเกษตรกรนอกจากชุมชนเมืองปากช่อง ส่วนใหญ่ตอบว่าไม่ได้ไปซื้อที่อื่น นอกจากซื้อในชุมชนเมืองปากช่อง เพราะชุมชนเมืองปากช่องมีสินค้าที่ต้องการครบ และเพียงพออยู่แล้ว รองลงมาคือจะไปซื้อของใช้ที่เมืองนครราชสีมาเพราะมีห้างสรรพสินค้าใหญ่ๆหลายแห่ง มีสินค้าให้เลือกเยอะและราคาถูก นอกจากนี้ยังไปซื้อที่เมืองสระบุรีเพราะอยู่ไม่ไกล มีห้างสรรพสินค้าด้วย

ตารางที่ 4.12 แสดงแหล่งซื้อสินค้าอื่นนอกเหนือจากในชุมชนเมืองปากช่อง

แหล่งซื้อสินค้าและบริการอื่นนอกเหนือจากในชุมชนเมืองปากช่อง	จำนวน	ร้อยละ
1.เมืองนครราชสีมา	6	30.00
2.เมืองสระบุรี	4	20.00
3.ทั้งเมืองนครราชสีมาและเมืองสระบุรี	7	15.00
4.ไม่ไปซื้อที่อื่นนอกจากในชุมชนเมืองปากช่อง	3	35.00
รวม	20	100.00

ที่มา: จากการสำรวจ

จากผลการศึกษาแสดงให้เห็นว่าชุมชนเมืองปากช่องเป็นศูนย์กลางด้านการค้าและบริการแก่พื้นที่ชนบทใน อำเภอปากช่องรวมไปถึงพื้นที่ในอำเภอใกล้เคียงด้วย ทั้งสินค้าอุปโภคบริโภคและสินค้าและบริการด้านการเกษตร รวมถึงการเป็นตลาดรองรับผลผลิตทางการเกษตรของพื้นที่เกษตรในอำเภอด้วย โดยมีรัศมีการบริการ 50 กิโลเมตร

ความเชื่อมโยงด้านการค้าและบริการแก่นักท่องเที่ยว

ชุมชนเมืองปากช่องในฐานะเป็นชุมชนให้บริการแก่บุคคลภายนอกท้องถิ่นที่สัญจรผ่าน-ไปมาหรือแวะพักและใช้บริการในชุมชนเมืองปากช่อง ซึ่งนักท่องเที่ยวเป็นกลุ่มสำคัญที่แวะเข้ามาใช้บริการต่างๆในเมือง จากแบบสอบถามจำนวน 20 ชุด ที่สอบถามกลุ่มตัวอย่างที่เป็นนักท่องเที่ยวที่สัญจรและแวะพักหรือแวะใช้บริการต่างๆในชุมชนเมืองปากช่อง

ในฐานะที่นักท่องเที่ยวซึ่งมาท่องเที่ยวทั้งในเมือง มาท่องเที่ยวตามแหล่งท่องเที่ยวใกล้เคียงเมืองและแหล่งท่องเที่ยวที่อยู่ตามริสอร์ทห่างเมืองออกไป เป็นคนกลุ่มหนึ่งที่ได้เข้ามาใช้บริการต่างๆในชุมชนเมืองปากช่องจึงมีการแจกแบบสอบถามเกี่ยวกับการใช้บริการของกลุ่มนักท่องเที่ยวซึ่งเป็นกลุ่มที่มีอิทธิพลต่อนโยบายและความต้องการในการพัฒนาการท่องเที่ยวของชุมชนเมืองปากช่องและชาวเมืองปากช่อง

นักท่องเที่ยวส่วนใหญ่เดินทางมาจากหรือเป็นคนที่อยู่อาศัยในกรุงเทพมหานครร้อยละ 45.00 ของนักท่องเที่ยวทั้งหมดรองลงมาคือมาจากจังหวัดต่างๆจากภาคอื่นและจากภาคอีสานร้อยละ 30.00 และมาจากอำเภออื่นในจังหวัดนครราชสีมาร้อยละ 25.00

ตารางที่ 4.13 แสดงที่อยู่ของนักท่องเที่ยว

ที่อยู่ของนักท่องเที่ยว	จำนวน	ร้อยละ
1.กรุงเทพมหานคร	9	45.00
2.จังหวัดอื่น	6	30.00

3.อำเภออื่นในจังหวัดนครราชสีมา	5	25.00
รวม	20	100.00

ที่มา: จากการสำรวจ

วัตถุประสงค์ที่นักท่องเที่ยวเดินทางเข้ามาในชุมชนเมืองปากช่อง ส่วนใหญ่แวะเข้ามาในชุมชนเมืองปากช่องเพื่อมารับประทานอาหารร้อยละ 38.24 รองลงมาคือมาซื้อของฝากร้อยละ 29.41 ซื้อสินค้าและอาหารก่อนเข้าแหล่งท่องเที่ยวหรือหลังจากออกจากแหล่งท่องเที่ยวร้อยละ 23.53

ตารางที่ 4.14 แสดงวัตถุประสงค์ที่นักท่องเที่ยวเดินทางเข้ามาในชุมชนเมืองปากช่อง

วัตถุประสงค์ในการเดินทางเข้ามาในชุมชนเมืองปากช่อง	จำนวน	ร้อยละ
1.ซื้อสินค้าและอาหาร	8	23.53
2.มารับประทานอาหาร	13	38.24
3.มาซื้อของฝาก	10	29.41
4.อื่นๆ	3	8.82
รวม	34	100.00

ที่มา: จากการสำรวจ

ร้านค้าและบริการที่นักท่องเที่ยวนิยมมาใช้บริการในชุมชนเมืองปากช่องได้แก่ ส่วนใหญ่คือร้านอาหารร้อยละ 25.64 รองลงมาคือร้านขายของฝาก(กุนเชียง แหนม หมูหยอง ฯลฯ)ร้อยละ 23.08 มีนิตมาร์ทร้อยละ 17.95 Night bazaar และตลาดสดเทศบาลร้อยละ 12.82

ตารางที่ 4.15 แสดงประเภทของร้านค้าและบริการที่นักท่องเที่ยวนิยมมาใช้บริการ

ประเภทร้านค้าที่นักท่องเที่ยวใช้บริการ	จำนวน	ร้อยละ
1.ร้านสะดวกซื้อ (Minimart)	7	17.95
2.ตลาดนัดกลางคืน (Night Bazaar)	5	12.82
3.ตลาดสดเทศบาล	5	12.82
4.ร้านอาหาร	10	25.64
5.ร้านขายของฝาก (กุนเชียง แหนม ฯลฯ)	9	23.08
6.อื่นๆ	3	7.69
รวม	39	100.00

ที่มา: จากการสำรวจ

จากผลการศึกษาแสดงให้เห็นว่าชุมชนเมืองปากช่องเป็นเมืองที่ให้บริการแก่นักท่องเที่ยว ที่จะแวะพักซื้อของกิน ของใช้ก่อนเข้าแหล่งท่องเที่ยวหรือหลังจากออกจากแหล่งท่องเที่ยวจะเข้ามาซื้อของฝากจากปากช่องอันได้แก่ ผลิตภัณฑ์แปรรูปอาหารจากผลผลิตการเกษตรในอำเภอปากช่อง สินค้าที่ขึ้นชื่อคือ กุนเชียง หมูหยอง แหนม หมูหยอง ฯลฯ นอกจากนั้นนักท่องเที่ยวยังแวะมารับประทานอาหารด้วย

การเชื่อมโยงด้านการปกครอง สาธารณสุขและการเงิน กับพื้นที่ชนบท

ใน อ.ปากช่อง

ชุมชนเมืองปากช่องเป็นที่ตั้งของหน่วยการปกครองหรือหน่วยราชการส่วนท้องถิ่นของอำเภอปากช่อง ประชาชนที่อยู่ในอำเภอปากช่องต้องเข้ามาทำธุระหรือติดต่อราชการในชุมชนเมือง ด้านสาธารณสุขนั้นโรงพยาบาล 2 แห่งของอำเภอคือ โรงพยาบาลปากช่องนานา(โรงพยาบาลระดับอำเภอ) และโรงพยาบาลเอกชนคือโรงพยาบาลปากช่องเมโมเรียลให้บริการด้านสาธารณสุขแก่ประชาชนในอำเภอปากช่อง ตั้งอยู่ในตัวชุมชนเมืองปากช่องทั้ง 2 แห่ง นอกจากนั้นธนาคารหรือสถาบันการเงิน จำนวน 12 สาขา (จากทั้งหมด 13 สาขาในอำเภอปากช่อง) ยังตั้งอยู่ในชุมชนเมืองและให้บริการด้านการเงินและสินเชื่อแก่ประชาชนทั้งอำเภอ

การเชื่อมโยงด้านการคมนาคมขนส่งกับชุมชนชนบทใน อ.ปากช่อง

อำเภอปากเป็นอำเภอที่มีการคมนาคมที่สะดวกสามารถเชื่อมโยงพื้นที่ชนบทในอำเภอกับชุมชนเมืองได้โดยผ่านโครงข่ายคมนาคมทางรถยนต์ภายในอำเภอ และเชื่อมโยงกับอำเภอหรือจังหวัดอื่นได้ทั้งทางรถยนต์และทางรถไฟ

1. การเชื่อมโยงกับพื้นที่นอกเขตอำเภอปากช่อง เชื่อมโยงโดยเส้นทางดังนี้

1)ทางรถยนต์ ทางหลวงแผ่นดินหมายเลข 2 (ถนนมิตรภาพเดิม) เชื่อมโยงชุมชนเมืองปากช่องกับชุมชนต่างๆที่ถนนมิตรภาพตัดผ่านทั้งภายในอำเภอปากช่องเอง , อำเภออื่น และ จังหวัดอื่น ในแนวตะวันตกและตะวันออกเฉียงเหนือ และทางหลวงแผ่นดินหมายเลข 2243 ไป อำเภอชัยบาดาล จังหวัดลพบุรี

2)ทางรถไฟ สามารถเชื่อมโยงชุมชนเมืองปากช่องกับชุมชนภายนอกคือ อำเภอมหากเหล็กทางด้านทิศตะวันตก และอำเภอสีคิ้วทางด้านทิศตะวันออก ซึ่งเป็นสถานีก่อนและหลังสถานีปากช่อง และสามารถติดต่อกับจังหวัดอื่นๆโดยทางรถไฟได้ด้วย

2. การคมนาคมภายในอำเภอ เชื่อมโยงระหว่างชุมชนเมืองกับตำบลและหมู่บ้านต่างๆในเขตอำเภอปากช่อง โดยเส้นทางต่อไปนี้

1)ทางหลวงแผ่นดินหมายเลข 2235 ไปนิคมลำตะคอง-บ้านซับพลู เชื่อมโยงกับพื้นที่ทางทิศตะวันออกของชุมชนเมือง ถนนสายนี้ผ่านตำบลหนองสาหร่าย ชนงพระ วังไทร คลองม่วง และ วังกะทะ

2)ทางหลวงแผ่นดินหมายเลข 2090 เชื่อมโยงชุมชนเมืองกับพื้นที่ทางทิศตะวันออกเฉียงใต้ ไปตำบลหนองน้ำแดง-ชนงพระ-หมูสี-เขาใหญ่

3)ทางหลวงแผ่นดินหมายเลข 2247 ไป ลำสมพุง เชื่อมโยงชุมชนเมืองกับพื้นที่ทางทิศตะวันออกเฉียงเหนือ ผ่าน ตำบลหนองสาหร่าย และจันทึก

4)ถนน รพช. สายปากช่อง-วังหมี เชื่อมโยงชุมชนเมืองกับพื้นที่ทางทิศตะวันออกเฉียงใต้ ตัดผ่านตำบลหมูสี และโป่งตาลอง

ดูตารางที่ 4.16 เกี่ยวกับเส้นทางเดินรถโดยสารประจำทางและรถขนาดเล็กที่อยู่ในความควบคุมของขนส่งจังหวัดปี 2541

4.1.4 สรุปบทบาทของชุมชนเมืองปากช่องในปัจจุบัน

การวิเคราะห์บทบาทของชุมชนเมืองปากช่องข้างต้นจาก สัดส่วนแรงงาน สัดส่วนและการเปลี่ยนแปลงการใช้ที่ดิน และความสัมพันธ์ของพื้นที่ชุมชนเมืองปากช่องกับพื้นที่ชนบทในอำเภอปากช่อง จึงสามารถสรุปบทบาทของชุมชนเมืองปากช่องได้เป็น 2 ลักษณะ คือ

ตารางที่ 4.16 แสดงเส้นทางเดินรถโดยสารประจำทางและรถขนาดเล็กที่อยู่ในความควบคุม ปี พ.ศ.2541

หมวดและประเภท		ลำดับที่	สายที่	ชื่อเส้นทาง	จำนวนรถ-เที่ยว		ระยะทาง(กม.)	
หมวด	ประเภท				รถ(คัน)	เที่ยว/วัน	ตลอดสาย	เขตควบคุม
1	ธรรมดา และหรือ สองแถว	20	1	ในเขต อ.ปากช่อง ทางแยกวัดวิจิตราลงกรณวิจิตราม-คส.5	30-45	344-412	16	16
2	ปอ.1(ข) ปอ.2 ธรรมดา	5	21	กทม.-นครราชสีมา(วันศุกร์-วันอาทิตย์) (วันจันทร์-วันพฤหัสบดี) ช่วงกทม.-ปากช่อง กทม.-นครราชสีมา ช่วงกทม.-ปากช่อง กทม.-นครราชสีมา ช่วงกทม.-ปากช่อง	149-214 46-67 15-22	360-432 294-354 14-18 86-104 37113 26-32 4-6	256 170	110 27
3	ธรรมดา และหรือ สองแถว สองแถว	4	202	มวกเหล็ก-ปากช่อง วงกลมลำน้ำราษายณ์-ปากช่อง ช่วงปากช่อง-บ้านสอยดาว ช่วงปากช่อง-บ้านหนองโป่ง ช่วงปากช่อง-บ้านโป่งไทร ช่วงปากช่อง-บ้านลำทองหลาง ช่วงปากช่อง-บ้านซับม่วง ช่วงปากช่อง-บ้านป่าไผ่ ช่วงปากช่อง-บ้านซับน้อยเหนือ ช่วงปากช่อง-บ้านซับดินดำ ช่วงปากช่อง-บ้านท่าพล ช่วงปากช่อง-บ้านซับตะเคียน ช่วงปากช่อง-บ้านหนองผักกาด ช่วงปากช่อง-บ้านซับสนุ่น ช่วงปากช่อง-บ้านโป่งเกตุ	5-14 5-7 3-4 1-2 2-3 1-2 1-2 3-4 4-5 1-2 16-20 1-2 1-2 3-4 1-2	34-42 8-10 6 2 4 2 2 6 8 2 32 2 2 6 2	29 171 22 40 41 16 8 12 30 37 41 56 22 26 33	27 61 22 40 41 16 8 12 30 37 41 56 22 26 33
4	ปอ.2 ธรรมดา สองแถว	2	1302	นม.-ปากช่อง ช่วงปากช่อง-ศูนย์การสุนัขทหาร	2-4 15-22 5-15	4-6 42-50 32	86 86 15	86 86 15
4	สองแถว	12	1317	ปากช่อง-เขาใหญ่ ช่วงปากช่อง-บ้านเลือดไทย	8-12	20-24	29	29
4	ธรรมดา	29	4171	ปากช่อง-บ้านวังหมี	3-5	6-8	57	57
4	สองแถว	54	4410	ปากช่อง-บ้านหนองโดน-ทางแยกวัดผ่านศึก ช่วงปากช่อง-บ้านโนนกระโดน-บ้านซับใต้ ช่วงปากช่อง-บ้านโนนกระโดน-บ้านซับทองหลาง	3-5 1-2 1-2	6-10 4 4	50 50 52	50 50 52
4	ธรรมดา และหรือ สองแถว	70	4442	ปากช่อง-บ้านหนองจอก	40-50	80-100	36	36
4	ธรรมดา	71	4443	ปากช่อง-บ้านไร่	10-15	30-42	27	27

	และหรือ สองแถว							
4	ธรรมดา	75	4452	ปากช่อง-บ้านเขาวงศ์	18-25	72-86	23	23
	และหรือ สองแถว			ปากช่อง-บ้านเหนือ	8-12	32-48	13	13
4	ธรรมดา	88	4511	ปากช่อง-บ้านวังกะทะ	20-25	40-56	41	41
	และหรือ สองแถว							
รถ	รถขนาดเล็ก	7	35009	ปากช่อง-ระเริง	40-48	80-96	47	47
ขนาด	รถขนาดเล็ก	18	35030	ปากช่อง-บ้านวังสีเส็ด	14-38	28-76	33	33
เล็ก	รถขนาดเล็ก	19	35034	ปากช่อง-สามแยกเขาจันทร์	10-16	20-32	29	29
				ช่วงปากช่อง-บ้านฟาร์มแหลมทอง	2-4	4-8	12	12
				ช่วงปากช่อง-บ้านเขาแหลม	3-5	6-10	16	16
				ช่วงปากช่อง-บ้านถนนอิ้นขาว	3-5	6-10	15	15

ที่มา : สำนักงานขนส่งจังหวัดนครราชสีมา

บทบาทของชุมชนเมืองปากช่องภายในชุมชนเอง

1. บทบาทหลัก

ชุมชนเมืองปากช่องมีบทบาทหลักในด้าน “อุตสาหกรรมแปรรูปผลิตภัณฑ์เกษตร” มีโรงงานอุตสาหกรรม ได้แก่ โรงงานทอกระสอบ โรงงานไม้กวาด โรงงานแปรรูปอาหาร ฯลฯ เนื่องจากของโรงงานทอกระสอบเป็นโรงงานอุตสาหกรรมที่มีขนาดใหญ่ ใช้เงินลงทุนสูง อุตสาหกรรมประเภทนี้จะต้องใช้แรงงานเป็นจำนวนมาก และแรงงานส่วนใหญ่ของในชุมชนเมืองปากช่องก็ทำงานในโรงงานแห่งนี้ การที่ต้องใช้แรงงานจำนวนมากในโรงงานทอกระสอบเพราะกรรมวิธีการผลิตของอุตสาหกรรมทอกระสอบมีขั้นตอนหลายขั้นตอน ได้แก่ การคัดปอ นวดปอ คมเครื่องสาง คมเครื่องรีด คมเครื่องปั่น คมเครื่องกรอและชั้วนเกลียว คมเครื่องสับ คมเครื่องทอ เย็บและอื่น ๆ

จุดเด่นของอุตสาหกรรมทอกระสอบป่านและผลิตภัณฑ์ปอ

-เป็นอุตสาหกรรมที่ต้องใช้แรงงานมาก ทำให้เกิดการว่างงานอย่างกว้างขวาง

-เป็นอุตสาหกรรมที่สนับสนุนการเกษตร ช่วยให้เกษตรกรผู้ปลูกปอมีแหล่งจำหน่ายปออย่างเพียงพอ

-เป็นอุตสาหกรรมที่สามารถนำเงินจากต่างประเทศเข้าประเทศได้มาก แม้จะต้องประสบกับคู่แข่งชั้นก็ตาม

-เป็นอุตสาหกรรมที่ไม่ค่อยจะมีปัญหาสิ่งแวดล้อม นอกจากฝุ่นภายในโรงงานสางปอ

จุดด้อยของอุตสาหกรรมทอกระสอบป่านและผลิตภัณฑ์ปอ

-เป็นอุตสาหกรรมที่ต้องใช้เงินลงทุนสูง โดยเฉพาะอย่างยิ่งในด้านอาคารสถานที่และเครื่องจักร

-คุณภาพขึ้นอยู่กับคุณภาพของวัตถุดิบชั้นต้น คือปอ หากปอที่ใช้ในการผลิตไม่มีคุณภาพดีพอสมควรแล้ว จะทำให้เกิดการล่าช้าในการทำงานและได้ผลิตภัณฑ์ที่มีคุณภาพด้อย ไม่อาจแข่งขันกับผลิตภัณฑ์จากอินเดีย, บังคลาเทศ และปากีสถาน

-มีอัตราการเสี่ยงต่อการเกิดอัคคีภัยสูง เนื่องจากทั้งวัตถุดิบและผลิตภัณฑ์ล้วนแล้วแต่เป็นวัตถุดิบที่ติดไฟได้ง่าย

-ประสบกับการแข่งขันในแหล่งผลิตใหญ่คือ อินเดีย, บังคลาเทศอย่างสูง ทำให้ราคาส่งออกไม่ดีพอ

-ในการผลิตจะต้องทำการผลิตอย่างต่อเนื่อง จึงจะถึงจุดคุ้มทุน

-สิ้นเปลืองค่ากระแสไฟฟ้าสูง

อุตสาหกรรมการผลิตที่สำคัญที่ของชุมชนเมืองปากช่องคือ โรงงานทอกระสอบกับโรงงานทำไม้กวาดนั้นแม้จะเป็นอุตสาหกรรมที่ต้องอาศัยวัตถุดิบการเกษตรมาแปรรูป ขณะที่วัตถุดิบที่ใช้ในโรงงานกลับต้องนำเข้าหรือสั่งซื้อจากแหล่งวัตถุดิบนอกพื้นที่ อ.ปากช่อง เพราะวัตถุดิบจากผลผลิตการเกษตรเหล่านี้ไม่ใช่พืชเศรษฐกิจที่สำคัญของ อ.ปากช่อง ทำให้เกิดปัญหาการขาดแคลนวัตถุดิบในการผลิตในบางเวลา อย่างไรก็ตามโรงงานอุตสาหกรรมทั้ง 2 แห่งนี้ก็เป็นที่สร้างงานและรายได้ที่สำคัญแก่ประชาชนในชุมชนเมืองปากช่องและพื้นที่รอบนอกเพราะต้องการแรงงานจำนวนมาก

2. บทบาทรอง

ชุมชนเมืองปากช่องมีบทบาทรองเป็นในด้าน “การค้าและบริการ” เนื่องจากชุมชนเมืองปากช่องเป็นชุมชนที่มีประชากรจำนวนมากพอสมควร ทั้งประชากรทั่วไป, แรงงานในโรงงานอุตสาหกรรม, ข้าราชการของหน่วยงานต่างๆ ในเมืองและพื้นที่ใกล้เคียง ประชาชนผู้สัญจรผ่านไปมาในพื้นที่ชุมชนเมืองปากช่องทั้งนักท่องเที่ยวและผู้ผ่านทาง ดังนั้นการค้าและบริการจึงมีการขยายตัวมากขึ้นเพื่อให้บริการรองรับประชากรเหล่านี้

บทบาทด้านการค้าและบริการของชุมชนเมืองปากช่องมีความสำคัญรองจากด้านอุตสาหกรรมเนื่องจากแรงงานที่ทำงานในสถานประกอบการด้านพาณิชย์กรรมมีสัดส่วนต่ำกว่า เพราะกิจการด้านการค้าและบริการต้องการแรงงานจำนวนน้อยกว่า แต่ก็เป็นกิจการที่สามารถสร้างรายได้และแหล่งงานให้แก่ประชาชน

ในเมืองและพื้นที่รอบนอกได้ นอกจากนี้พาณิชย์กรรมยังมีการขยายตัวทั้งในเชิงพื้นที่และจำนวนสถานประกอบการหรือจำนวนร้านค้า,บริการเพิ่มขึ้นจำนวนมาก จึงมีแนวโน้มและโอกาสในการพัฒนากิจการด้านนี้ต่อไปในอนาคต

บทบาทของชุมชนเมืองปากช่องต่อพื้นที่รอบนอก

-บทบาทของชุมชนเมืองปากช่องในฐานะเป็นศูนย์กลางของท้องถิ่นคือ อำเภอปากช่อง ชุมชนเมืองปากช่องเป็นศูนย์กลางให้บริการด้านการปกครอง สาธารณะสุข การศึกษา การเงินการธนาคาร เช่นเดียวกับศูนย์กลางของอำเภออื่นในจังหวัดนครราชสีมา แต่ความแตกต่างอยู่ที่ชุมชนเมืองปากช่องเป็นชุมชนเมืองที่มีขนาดใหญ่เป็นอันดับที่ 2 ของจังหวัด (รองจากชุมชนนครนครราชสีมา) จึงมีความพร้อมในการให้บริการประชาชนในอำเภอได้สูงกว่าศูนย์กลางอำเภออื่น เพราะว่ามีจำนวนร้านค้า สินค้า บริการ ธนาคาร ร้านขายอุปกรณ์การเกษตร ฯลฯ รวมถึงโรงพยาบาลที่มีจำนวนเตียงในการรองรับผู้ป่วยมากพอ ประชาชนในอำเภอปากช่องก็สามารถเดินทางเข้ามาใช้บริการต่างๆในชุมชนเมืองได้โดยรถโดยสารประจำทางที่มีเส้นทางวิ่งเชื่อมกับพื้นที่ทุกตำบลในอำเภอ นอกจากนี้ชุมชนเมืองปากช่องยังเป็นแหล่งรวบรวมผลผลิตทางการเกษตรแหล่งตลาด และมีโรงงานที่เป็นแหล่งแปรรูปผลผลิตการเกษตรโดยใช้วัตถุดิบในอำเภอปากช่อง เช่น โรงงานการแปรรูปอาหาร โรงงานผลิตอาหารสัตว์ ฯลฯ

-บทบาทของชุมชนเมืองปากช่องในฐานะเป็นชุมชนให้บริการแก่บุคคลภายนอกท้องถิ่นหรือนอกอำเภอปากช่อง ได้แก่ ผู้ที่เดินทางสัญจรผ่านไปมาเนื่องจากชุมชนเมืองปากช่องมีที่ตั้งอยู่บนทางผ่านเข้า-ออกระหว่างภาคกลางกับภาคตะวันออกเฉียงเหนือโดยถนนมิตรภาพ และกลุ่มนักท่องเที่ยวที่จะเดินทางไปท่องเที่ยวในอุทยานแห่งชาติเขาใหญ่หรือแหล่งท่องเที่ยวใกล้เคียงชุมชนเมืองปากช่องทั้งนักท่องเที่ยวชาวไทยและชาวต่างประเทศเนื่องจากเขาใหญ่เป็นแหล่งท่องเที่ยวและศึกษาเกี่ยวกับด้านชีววิทยา นิเวศน์วิทยาระดับโลก จึงมีนักท่องเที่ยวส่วนหนึ่งที่ต้องมาใช้บริการในเมือง เช่น

- 1) ติดต่อเช่ารถขึ้นเขาใหญ่ที่มีทั้งรถสองแถวและรถตู้ที่จอดอยู่บริเวณตลาดสดเทศบาลและบริเวณที่จอดรถโดยสารปรับอากาศ(เก่า) ในกรณีที่นักท่องเที่ยวไม่มีรถมาเอง ไม่ได้ใช้บริการของการท่องเที่ยวแห่งประเทศไทยหรือไม่ได้มากับบริษัททัวร์
- 2) ตรวจสอบสภาพรถหรือซ่อมรถที่ใช้เป็นยานพาหนะในการเดินทางก่อนเดินทางเข้าสู่แหล่งท่องเที่ยวที่อยู่ในพื้นที่ห่างไกลหรืออยู่บนเขา
- 3) ซื้ออาหารหรือเครื่องดื่มอุปโภคบริโภคต่างๆ และรับประทานอาหารก่อนที่จะเดินทางต่อไป
- 4) ใช้บริการด้านโทรศัพท์ โทรเลข โทรสาร ธนาคาร โรงพยาบาล ฯลฯ

4.2 ปัจจัยที่มีอิทธิพลต่อบทบาทหน้าที่ของชุมชนเมืองปากช่อง

จากการศึกษาสภาพทั่วไปและการเปลี่ยนของชุมชนเมืองปากช่อง นำไปสู่การพิจารณาปัจจัยต่างๆที่มีอิทธิพลต่อการพัฒนาเมืองจากการเปรียบเทียบการเปลี่ยนแปลงของปัจจัยเหล่านั้น จึงสามารถสรุปเป็นปัจจัยที่มีอิทธิพลต่อบทบาทของชุมชนเมืองปากช่องได้ดังนี้

4.2.1 ปัจจัยที่มีอิทธิพลต่อบทบาทด้านอุตสาหกรรมของชุมชนเมืองปากช่อง

ปัจจัยในการเลือกที่ตั้งอุตสาหกรรม มีความสำคัญมาต่อการประกอบกิจกรรมประเภทนี้เพราะมีความเกี่ยวข้องถึงการลงทุน ซึ่งผู้ประกอบการจะเลือกที่ตั้งอุตสาหกรรมโดยคำนึงถึงปัจจัยต่างๆที่ทำให้การลงทุนต่ำ แต่ได้ผลประโยชน์ด้านกำไรหรือผลตอบแทนสูงสุด ดังนี้

1. แผนพัฒนาของรัฐบาลเกี่ยวกับการส่งเสริมการลงทุนอุตสาหกรรม

คณะกรรมการส่งเสริมการลงทุนหรือ BOI ได้กำหนดพื้นที่ในกิจการทางเศรษฐกิจ โดยให้สิทธิและประโยชน์เพื่อดึงดูดให้เอกชนมาลงทุนในเขตส่งเสริม BOI โดยปี 2519 มีการกำหนดเขตส่งเสริมการลงทุนดังนี้

เขตที่ 1 ได้แก่ อำเภอสันกำแพง จังหวัดเชียงใหม่ อำเภอเมือง จังหวัดลำพูน

เขตที่ 2 ได้แก่ อำเภอเมือง อำเภอปรางค์กู่ และอำเภอปากช่อง จังหวัดนครราชสีมา อำเภอเมืองและอำเภอแก่งคอย จังหวัดสระบุรี

เขตที่ 3 ได้แก่ อำเภอเมืองและอำเภอบ้านไผ่ จังหวัดขอนแก่น

เขตที่ 4 ได้แก่ อำเภอเมืองและอำเภอหาดใหญ่ จังหวัดสงขลา

ต่อมาปี 2530 คณะกรรมการส่งเสริมการลงทุน (BOI) ได้แบ่งเขตลงทุนเป็น 3 เขต เขต 1 ได้แก่ กรุงเทพฯและปริมณฑล 5 จังหวัด เขต 2 มี 10 จังหวัด เป็นจังหวัดในภาคกลาง และ เขต 3 มี 60 จังหวัด เป็นจังหวัดที่ตั้งห่างไกลจากกรุงเทพฯ สำหรับจังหวัดนครราชสีมาตั้งอยู่ใน เขต 3 ซึ่งผู้ลงทุนจะได้รับสิทธิพิเศษมากกว่าเขตอื่นๆ ได้แก่ ยกเว้นอากรขาเข้าเครื่องจักร ยกเว้นภาษีเงินได้นิติบุคคล 8 ปี และลดหย่อนอีกร้อยละ 50 เป็นเวลา 5 ปี ยกเว้นอากรขาเข้าวัตถุดิบหรือวัสดุจำเป็นที่ส่งออกไม่น้อยกว่าร้อยละ 30 ของยอดขาย เป็นเวลา 5 ปี ลดหย่อนอากรขาเข้าวัตถุดิบหรือวัสดุจำเป็นที่ขายได้ในประเทศร้อยละ 75 เป็นเวลา 5 ปี อนุญาตให้หักค่าขนส่ง ค่าไฟฟ้าและประปา 2 เท่า เป็นเวลา 10 ปี และอนุญาตให้หักค่าติดตั้งสิ่งอำนวยความสะดวกร้อยละ 25 นอกจากนี้ มีกิจกรรมที่ส่งเสริมพิเศษ เช่น ระบบขนส่งพื้นฐาน การรักษาและฟื้นฟูสภาพแวดล้อม

ประเภทกิจการที่จะให้การส่งเสริมการลงทุน ประเภทกิจการอุตสาหกรรมมี 7 ประเภท

หมวด 1 เกษตรกรรมและผลผลิตจากการเกษตร

2 เหมืองแร่ เซรามิกส์ และโลหะพื้นฐาน

3 อุตสาหกรรมเบา (เครื่องประดับ เครื่องกีฬา ฯลฯ)

4 ผลิตภัณฑ์โลหะ เครื่องจักร และอุปกรณ์

5 อิเล็กทรอนิกส์ และเครื่องไฟฟ้า

6 เคมีภัณฑ์ กระดาษ และพลาสติก

7 บริการและสาธารณูปโภค

อำเภอปากช่อง เป็นเขตส่งเสริมอุตสาหกรรมการผลิต เพื่อสนองความต้องการภายในท้องถิ่นเพื่อการส่งออกสู่ตลาดภายในและต่างประเทศ โดยเขตอำเภอปากช่องมีเป้าหมายหลัก คือ การเป็นพื้นที่สำหรับอุตสาหกรรมหนัก อุตสาหกรรมหินอ่อน ปูนซีเมนต์ อีฐอุตสาหกรรมที่ใช้แรงงานมาก และศูนย์กลางการพาณิชย์สินค้าพืชผลทางการเกษตร ได้แก่ ผัก ผลไม้ ไม้ดอก ไม้ประดับ เป็นต้น

2. ความสะดวกในการจำหน่ายผลผลิต

ชุมชนเมืองปากช่องมีระบบการคมนาคมขนส่ง โครงข่ายถนนที่สามารถเชื่อมโยงกับพื้นที่ชนบทในอำเภอปากช่องและพื้นที่อื่นนอก อำเภอปากช่องจึงมีสามารถที่จะส่งผลิตภัณฑ์หรือกระจายสินค้าจากโรงงานอุตสาหกรรมไปสู่ผู้ซื้อหรือตลาดได้สะดวกทั้งทางรถยนต์และรถไฟ โดยรถยนต์ส่วนตัวและรถประจำทาง

3. ใกล้แหล่งตลาด

ผู้บริโภคหรือลูกค้าส่วนหนึ่งของอุตสาหกรรมในชุมชนเมืองปากช่องคือประชาชนในเมืองและเกษตรกรหรือประชาชนจำนวนมากใน อำเภอปากช่องที่มีประชากรมากเป็นอันดับ 2 ของจังหวัดจึงถือเป็นตลาดที่มีขนาดใหญ่มีการบริโภคสินค้ามากพอสมควร นอกจากนั้นอำเภอปากช่องเป็นแหล่งผลิตผลผลิตทางการเกษตรจึงมีความต้องการใช้สินค้าประเภทกระสอบในการบรรจุผลผลิตทั้งพืชไร่ พืชผล และอาหารสัตว์เพื่อใช้เลี้ยงปศุสัตว์ที่มีมากในอำเภอปากช่อง

4. ปัจจัยเกี่ยวกับสภาพธรรมชาติ

ชุมชนเมืองปากช่องเป็นพื้นที่ราบระหว่างหุบเขาที่มีแม่น้ำไหลผ่าน คือแม่น้ำลำตะคองซึ่งเป็นแม่น้ำสายหลักมีน้ำไหลตลอดปี มีประโยชน์ในการนำน้ำมาใช้ในกระบวนการผลิตของโรงงานอุตสาหกรรม

5. ใกล้แหล่งวัตถุดิบหรือแหล่งทรัพยากรธรรมชาติ

เป็นปัจจัยหนึ่งที่มีอิทธิพลในการดึงดูดให้การตั้งโรงงานอุตสาหกรรมในเขตชุมชนเมืองปากช่อง เพราะมีความสะดวกในการสรรหาและขนส่งวัตถุดิบ นอกจากนี้วัตถุดิบหรือทรัพยากรในการผลิตยังมีคุณภาพและปริมาณเพียงพอต่อการลงทุนในเชิงเศรษฐกิจ เช่น ผลผลิตทางการเกษตรที่นำมาใช้ในโรงงานผลิตอาหารสัตว์ โรงงานแปรรูปอาหาร หรือวัตถุดิบประเภทแร่ธาตุเศรษฐกิจ ได้แก่ หินปูน หินอ่อน ที่ใช้ในโรงงานไม้หิน, ปูนซีเมนต์ เพราะอำเภอปากช่องเป็นพื้นที่ที่มีความอุดมสมบูรณ์ทั้งผลผลิตการเกษตรประเภทพืชไร่ พืชผล และปศุสัตว์ นอกจากนี้ยังมีแหล่งแร่อุตสาหกรรมที่มีการค้นพบในหลายพื้นที่ของอำเภอ

6. แรงงาน

ชุมชนเมืองปากช่องเป็นเมืองที่มีขนาดประชากรมากเป็นอันดับ 2 และอำเภอปากช่องก็มีประชากรมากเป็นอันดับที่ 2 ของจังหวัด จึงไม่มีปัญหาเรื่องการขาดแคลนแรงงานที่จะเข้าสู่ภาคอุตสาหกรรม และอุตสาหกรรมส่วนใหญ่ในชุมชนเมืองปากช่องก็เป็นอุตสาหกรรมที่ไม่จำเป็นต้องใช้แรงงานที่มีทักษะหรือมีความสามารถในระดับสูงนัก

4.2.2 ปัจจัยที่มีอิทธิพลต่อบทบาทด้านพานิชยกรรมของชุมชนเมืองปากช่อง

1. การได้เปรียบเชิงที่ตั้ง

ชุมชนเมืองปากช่องเป็นชุมชนเมืองหน้าด่านของภาคตะวันออกเฉียงเหนือที่มีผู้คนสัญจรผ่านไปมาจำนวนมากจึงเป็นจุดพักของการเดินทาง (แม้ปัจจุบันจะลดความสำคัญลงก็ตาม) ในขณะเดียวกันชุมชนเมืองปากช่องเป็นศูนย์กลางการปกครองของอำเภอปากช่องที่จัดว่าเป็นเมืองที่มีที่ตั้งสัมพันธ์ดีต่อพื้นที่อื่นในอำเภอ เพราะตั้งอยู่เกือบกึ่งกลางของพื้นที่อำเภอและอยู่ระหว่างตัวเมืองศูนย์กลางใหญ่ที่สำคัญอีกหลายแห่ง กล่าวคือ อยู่ห่างจากตัวเมืองนครราชสีมาเป็นระยะทาง 85 กม. ห่างจากสระบุรีเป็นระยะทาง 63 กม. และห่างจาก กทม. 171 กม.

2. ความพร้อมด้านสาธารณูปโภค

ชุมชนเมืองปากช่องมีระบบสาธารณูปโภคที่จำเป็นและอำนวยความสะดวกแก่ร้านค้าและบริการอย่างเพียงพอทั้งไฟฟ้า ประปา การจัดเก็บและขนถ่ายขยะ การระบายน้ำ และการอำนวยความสะดวกด้านสถานที่ในการค้าขาย มีการตั้งตลาดแห่งใหม่เพื่อรองรับการขยายตัวของการค้า บริการในเมือง

3. สถาบันการเงินและการธนาคาร

ชุมชนเมืองปากช่องเป็นที่ตั้งของธนาคารทั้งของรัฐและเอกชน ทั้งธนาคารทั่วไปและธนาคารส่งเสริมการเกษตร มีธนาคารสาขาถึง 12 แห่งตั้งอยู่ในบริเวณหรือใกล้บริเวณศูนย์กลางการค้าของเมืองเพื่ออำนวยความสะดวกในการให้บริการแก่ผู้ประกอบการทั้งด้านการเงินและสินเชื่อทำให้การประกอบธุรกิจมีความรวดเร็ว คล่องตัว

4. ผู้บริโภค

การประกอบกิจกรรมประเภทพานิชยกรรมนี้จะเลือกตั้งอยู่บริเวณที่มีประชากรหนาแน่นโดยจะมีลักษณะความเป็นเมือง ที่เป็นเช่นนี้เพราะสินค้าและบริการชนิดต่างๆ ต้องการลูกค้าจำนวนหนึ่งมาใช้บริการซึ่งจะทำให้สินค้านั้นสามารถตั้งอยู่ได้ ซึ่งชุมชนเมืองปากช่องมีจำนวนประชากรมากพอที่จะทำให้การลงทุนด้านการค้าและบริการอยู่ได้ เพราะจำนวนประชากรที่มากทำให้เกิดอุปสงค์ต่อสินค้า บริการมีมากด้วย นอกจากนี้ยังมีลูกค้าที่เป็นประชากรในพื้นที่ที่เชื่อมต่อกับเมืองซึ่งมีการขยายตัวเพิ่มขึ้นด้วย

5. ความสะดวกในการเข้าถึงของพื้นที่

ชุมชนเมืองปากช่องมีระบบโครงข่ายคมนาคมที่สะดวกในการเข้าถึงทั่วพื้นที่ทำให้ลูกค้าสามารถเข้ามาซื้อสินค้าและรับบริการได้สะดวก ดังนี้

- 1) สะดวกสำหรับผู้ที่ใช้รถยนต์ส่วนตัวเป็นพาหนะ
- 2) สะดวกสำหรับการขนส่งมวลชนโดยเฉพาะรถประจำทาง
- 3) สะดวกต่อการติดต่อกับแหล่งผู้ขายส่ง ที่มีทำเลอยู่รอบเขตการค้า
- 4) สถานประกอบการค้าและบริการต้องพึ่งพาซึ่งกันและกัน จึงมักอยู่ในทำเลที่ใกล้เคียงกัน

6. ความมีอิทธิพล (Dominance)

เนื่องจากอิทธิพลของเขตบริการด้านการค้าบริการของชุมชนเมืองปากช่องต่อพื้นที่ชนบทโดยรอบมีรัศมีการค้าถึง 50 กม. ซึ่งครอบคลุมพื้นที่ทั้งอำเภอรวมถึงอำเภออื่นที่อยู่ใกล้เคียงกัน ทำให้เกิดการเลือกทำเลที่ตั้งของกิจกรรมทางเศรษฐกิจทั้งทางการค้าบริการ และอุตสาหกรรมตั้งอยู่ในเมือง เพราะสามารถเข้าถึงตลาดได้ง่าย นอกจากนี้ความมีอิทธิพลยังสามารถแสดงให้เห็นได้จากการกระจายตัวของศูนย์กลางย่อย (Sub Center) ของเมืองไปยังพื้นที่รอบนอกที่ห่างจากศูนย์กลางเมืองเดิมออกไป ศูนย์กลางย่อยของชุมชนเมืองปากช่องได้แก่ บริเวณตลาดหนองสาหร่ายที่เป็นย่านการค้าและบริการสินค้าเกี่ยวกับการเกษตรเนื่องจากมีเส้นทางคือ ทางหลวงแผ่นดินหมายเลข 2235 ทำให้สามารถเชื่อมต่อตลาดกับพื้นที่ชนบทรอบนอกได้สะดวกกว่าบริเวณศูนย์กลาง

ชุมชนเมืองปากช่องมีบทบาทหลักด้านอุตสาหกรรมแปรรูปการเกษตร บทบาทรองด้านพาณิชย์กรรม แต่การใช้ที่ดินประเภทอุตสาหกรรมมีการขยายตัวในเชิงพื้นที่ต่ำกว่าด้านพาณิชย์กรรม อันเนื่องมาจากเหตุผลทางด้านภาวะเศรษฐกิจที่ผ่านมาทำให้เกิดการชะลอตัวของการลงทุนอุตสาหกรรมทั่วประเทศ ถึงแม้ว่ากิจกรรมด้านอุตสาหกรรมแปรรูปผลผลิตการเกษตรในชุมชนเมืองปากช่องจะทำให้เมืองมีบทบาทหลักในด้านแรงงานอุตสาหกรรมแต่บทบาทด้านนี้ก็เริ่มลดความสำคัญลง เพราะการประกอบกิจกรรมด้านอุตสาหกรรมในชุมชนเมืองปากช่องมีการขยายตัวต่ำ อันเนื่องจากอุตสาหกรรมหลักคือโรงงานทอกระสอบปากช่องเกิดประสบปัญหาด้านวัตถุดิบที่ไม่ใช่วัตถุดิบในท้องถิ่นต้องสั่งเข้าจากต่างประเทศหรือต่างจังหวัด และการลงทุนด้านอุตสาหกรรมชะลอตัว นอกจากนี้สภาพพื้นที่เมืองยังเป็นอุปสรรคในการขยายหรือตั้งโรงงานอุตสาหกรรมโดยเฉพาะอุตสาหกรรมหนักหรืออุตสาหกรรมที่ต้องใช้พื้นที่ขนาดใหญ่ ถ้าหากจะมีการขยายอุตสาหกรรมต้องกระจายโรงงานออกไปยังพื้นที่รอบนอกหรือชานเมืองเพื่อไม่ให้รบกวนชุมชน

ส่วนบทบาทด้านการค้าและบริการมีทิศทางการเปลี่ยนแปลงที่เติบโตขึ้น ชุมชนเมืองปากช่องจึงมีแนวโน้มที่บทบาทด้านนี้จะเพิ่มความสำคัญขึ้นมาควบคู่กับบทบาทอุตสาหกรรมในอนาคต เนื่องจากเป็นภาคเศรษฐกิจที่มีความจำเป็นต่อภาคการผลิตอื่นๆทั้งในเมืองและพื้นที่รอบนอก ทั้งในแง่เป็นตลาดสำหรับกระจายสินค้าและเป็นตลาดสำหรับผู้บริโภค การที่ประชากรของอำเภอที่เป็นผู้บริโภคมีการขยายตัวและเศรษฐกิจในพื้นที่ก็เติบโต จึงมีความต้องการบริการด้านพาณิชย์กรรมและบริการต่างๆเพิ่มขึ้น

4.3 แนวโน้มในการพัฒนาชุมชนเมืองปากช่อง

การศึกษาถึงแนวโน้มในการพัฒนาชุมชนเมืองนั้นเป็นสิ่งจำเป็น เนื่องจากแนวโน้มหรือการคาดการณ์ถึงสภาพความเป็นไปของพื้นที่ในอนาคตในด้านต่างๆ อาทิ แนวโน้มทางด้านประชากร แนวโน้มทางด้านเศรษฐกิจ

แนวโน้มทางด้านการใช้ที่ดิน แนวโน้มของบทบาทเมืองในอนาคต ดังรายละเอียดดังต่อไปนี้

4.3.1 แนวโน้มทางด้านประชากร

การคาดการณ์ประชากรในอนาคต ศึกษาและพิจารณาจากการเปลี่ยนแปลงประชากรในอดีตจนถึงปัจจุบัน เพื่อนำไปสู่การเตรียมวางแผนรองรับกับประชากรเหล่านั้น ได้อย่างเพียงพอกับความต้องการของประชากรและเกิดผลดีต่อการจัดหาบริการได้เหมาะสม

แนวโน้มของประชากรตามทะเบียนราษฎร

แนวโน้มทางด้านประชากรของชุมชนเมืองปากช่อง ได้ทำการศึกษาแนวโน้มของประชากรเทศบาล ตำบลปากช่องและประชากรรายตำบลในอำเภอปากช่องโดยเฉพาะตำบลที่มีพื้นที่ติดต่อกับชุมชนเมืองปากช่องเพราะจากการศึกษาการเปลี่ยนแปลงประชากรพบประชากรในพื้นที่ที่ติดต่อกับชุมชนเมืองปากช่องมีความสัมพันธ์กันในเรื่องที่พื้นที่เหล่านั้นเป็นพื้นที่ที่รองรับการกระจายและการขยายตัวของประชากรชุมชนเมืองปากช่อง โดยศึกษาจากข้อมูลสภาพการเปลี่ยนแปลงประชากรของชุมชนเมืองปากช่องย้อนหลังจากอดีตถึงปัจจุบัน ฐานสถิติประชากรเทศบาลตำบลปากช่องตั้งแต่ปี 2537-2542 แล้วนำมาคาดการณ์โดยใช้ แบบจำลอง (Model) ในการคาดการณ์ประชากรโดยเลือกวิธีคาดการณ์ตาม Model ที่ให้ค่าประชากรใกล้เคียงกับความจริงมากที่สุด

จากตารางที่ 4.17 แสดงการคาดการณ์แนวโน้มประชากรในอีก 20 ปีข้างหน้าคือปี 2562 คาดว่าประชากรใน อำเภอปากช่องจะมีแนวโน้มเพิ่มขึ้นอย่างต่อเนื่องมีจำนวน 210,408 คนเพิ่มจากปี 2542 ร้อยละ 20.19 จากยอดรวมการเปลี่ยนแปลงประชากรทั้งอำเภอที่เพิ่มขึ้นเมื่อเทียบกับปี 2542 จำนวน 70,812 คน คิดเป็น 100 เปอร์เซ็นต์ คาดการณ์ว่าประชากรในเขตเทศบาลตำบลปากช่องมีประชากรไม่เปลี่ยนแปลงมากนักคือเพิ่มขึ้นจำนวน 824 คนหรือร้อยละ 1.16 ขยายรวมประชากรที่เพิ่มขึ้นทั้งอำเภอ ขณะที่ประชากรนอกเขตเทศบาลจะเพิ่มขึ้นสูงถึง 34,523 คนหรือร้อยละ 48.75 เนื่องจากการเติบโตของอำเภอส่วนใหญ่มาจากการเติบโตของพื้นที่เกษตรหรือพื้นที่รอบนอกเมืองมากกว่าโดย ตำบลหนองสาหร่ายมีประชากรเพิ่มขึ้นมากที่สุดจำนวน 8,445 คนหรือร้อยละ 11.93 เนื่องจากมีพื้นที่เชื่อมต่อกับเขตชุมชนเมืองปากช่องและประชากรมีแนวโน้มขยายตัวออกมาทางด้านตำบลหนองสาหร่ายมากที่สุด เพราะมีโครงข่ายที่สามารถเชื่อมโยงกับตัวเมืองเดิม ใกล้แหล่งงาน และพื้นที่ด้านนี้เป็นที่ราบไม่มีข้อจำกัดด้านกายภาพหรือความสูงชันของพื้นที่มาเป็นอุปสรรคในการตั้งถิ่นฐาน

4.3.2 แนวโน้มทางการใช้ที่ดิน

การคาดการณ์การใช้ประโยชน์ที่ดินในชุมชนเมืองปากช่อง พิจารณาจากการเปลี่ยนแปลงสัดส่วนการใช้ประโยชน์ที่ดินของชุมชนเมืองตั้งแต่ปี 2530 ถึง 2542 เป็นฐานข้อมูลแล้วคาดการณ์ภายใต้สมมติฐานว่าแนวโน้มการใช้ที่ดินในอนาคตจะเปลี่ยนแปลงไปในสัดส่วนที่มีอัตราเพิ่มหรือลดเท่าเดิม

จากตารางที่ 4.18 แสดงแนวโน้มการใช้ที่ดินในอีก 20 ปีข้างหน้าคือปี 2562 คาดว่าการใช้ที่ดินในชุมชนเมืองปากช่องนั้น การใช้ที่ดินประเภทพาณิชยกรรมจะมีสัดส่วนเพิ่มขึ้นจากเดิมมากที่สุดร้อยละ 252.06 รองลงมาคือ โกดังสินค้า ถนน ซอย และที่พักอาศัย เพิ่มขึ้นจากเด็กร้อยละ 33.25 18.72 และ 14.82 ส่วนด้านอุตสาหกรรมนั้นการใช้ที่ดินมีแนวโน้มลดลงมาก เพราะว่ามีข้อจำกัดทางด้านพื้นที่ในการขยายตัวของอุตสาหกรรมโดยเฉพาะอุตสาหกรรมที่หนักหรืออุตสาหกรรมที่ใช้พื้นที่ขนาดใหญ่ นอกจากนั้นอุตสาหกรรมหลักในพื้นที่อำเภอปากช่องส่วนใหญ่ตั้งอยู่ในพื้นที่ชนบทรอบนอกที่เป็นแหล่งวัตถุดิบสำหรับป้อนโรงงานอุตสาหกรรม ซึ่งทำให้เกิดความสะดวและความประหยัดในการขนส่งวัตถุดิบซึ่งส่วนใหญ่เป็นผลผลิตการเกษตร เพื่อเคลื่อนย้ายเข้าสู่โรงงาน นั้นแสดงให้เห็นว่าบทบาทด้านการค้าบริการจะเพิ่มพูนความสำคัญขึ้น ขณะที่ด้านอุตสาหกรรมจะลดความสำคัญลง

แนวโน้มการใช้ที่ดินประเภทหลักที่สำคัญ ซึ่งจะมีอิทธิพลต่อการขยายตัวของชุมชนโดยทั่วไป ประกอบด้วยการใช้ที่ดินหลัก ประเภทที่อยู่อาศัย พาณิชยกรรม และการใช้ที่ดินประเภทอุตสาหกรรมนั้น มีปัจจัยทางสังคมและเศรษฐกิจเป็นตัวกระตุ้นการพัฒนา ตามความพร้อมและข้อจำกัดของพื้นที่เอง ข้อจำกัดทางด้านผังเมืองที่มีส่วนต่อการกำหนดทิศทางการใช้ที่ดินของเมือง รวมถึงการคมนาคมที่เชื่อมต่อกันภายในชุมชน และการติดต่อกับพื้นที่โดยรอบของชุมชน โดยประชาชนจะตั้งถิ่นฐานอยู่ในบริเวณที่มีการคมนาคมขนส่งสะดวกทำให้มีการเจริญเติบโตของชุมชนตามแนวถนน (Ribbon Development)

ตารางที่ 4.17 แสดงการคาดการณ์ประชากรในอำเภอปากช่อง

เขตการปกครอง	พื้นที่	จำนวนประชากร ปี 2537-2542						การคาดการณ์ประชากรใน อ.ปากช่อง ปี 2547-2562				Model	Relative Change	Absolute Change			
		ปี 2537	ปี 2538	ปี 2539	ปี 2540	ปี 2541	ปี 2542	พ.ศ.2547	พ.ศ.2552	พ.ศ.2557	พ.ศ.2562			+	-	+	-
ต.โป่งตาลอง	136.855	4,921	4,884	4,881	5,040	4,987	5,040	5,137	5,225	5,296	5,352	Modified	6.20	312		0.44	
ต.กลางดง	167.453	11,713	11,758	11,735	11,491	11,513	11,607	11,313	11,097	10,882	10,666	Linear	-8.11		-941		100.00
ต.ชนงพระ	114.220	8,568	8,787	8,962	9,196	9,485	9,692	10,818	11,954	13,089	14,224	Linear	46.76	4,532		6.40	
ต.คลองม่วง	107.723	9,245	9,234	9,262	9,286	9,327	9,382	9,501	9,642	9,783	9,924	Linear	5.78	542		0.77	
ต.จันทึก	237.662	14,216	14,204	14,241	14,448	14,672	14,875	15,494	16,195	16,896	17,597	Linear	18.30	2,722		3.84	
ต.ปากช่อง	182.961	14,727	14,698	14,748	15,011	15,247	15,303	15,982	16,666	17,351	18,035	Linear	17.85	2,732		3.86	
ต.พญาเย็น	99.678	5,449	5,491	5,616	6,239	6,536	6,708	8,161	9,597	11,033	12,469	Linear	85.88	5,761		8.14	
ต.วังไทร	119.041	10,127	10,162	10,271	10,414	10,434	10,569	11,009	11,461	11,914	12,367	Linear	17.01	1,798		2.54	
ต.วังกะทะ	145.027	8,992	9,014	8,940	8,954	8,997	9,088	9,092	9,156	9,219	9,282	Linear	2.14	194		0.27	
ต.หนองน้ำแดง	114.849	7,456	7,562	7,621	7,738	7,848	7,933	8,046	8,393	8,740	9,088	Linear	14.55	1,155		1.63	
ต.หนองสาหร่าย	197.921	20,427	21,148	21,698	22,484	23,079	23,538	26,260	28,501	30,390	31,983	Modified	35.88	8,445		11.93	
ต.หมูสี	186.527	10,462	10,565	10,777	10,932	11,124	11,343	12,506	14,034	16,023	18,613	Modified	64.10	7,270		10.27	
รวมนอกเขตทบ.ต.ปากช่อง	1,809.918	126,303	127,507	128,752	131,233	133,249	135,078	143,319	151,921	160,616	169,601		25.56	34,523		48.75	
รวมในเขตทบ.ต.ปากช่อง	15.250	40,446	40,016	41,618	40,908	41,093	39,982	40,720	40,749	40,778	40,806	Linear	2.06	824		1.16	
รวมทั้งอำเภอ	1,825.168	166,749	167,523	170,370	172,141	174,342	175,060	184,039	192,670	201,394	210,408		20.19	70,812	-941	100.00	100.00
รวมทั้ง จ.นครราชสีมา	20,493.964	2,463,870	2,467,831	2,494,516	2,510,889	2,534,287	2,540,662	2,623,360	2,690,333	2,748,253	2,798,342	Modified	10.14				

ตาราง 4.18 แสดงการใช้ประโยชน์ที่ดินในเขตผังเมืองรวมเมืองปากช่องปี 2530 และ 2542

ประเภทการใช้ที่ดิน	พื้นที่(ไร่)		ร้อยละ		Growth Rate	Relative Change	คาดการณ์การใช้ที่ดินในอนาคต				Growth Rate	Relative Change	ร้อยละ
	ปี 2530	ปี 2542	ปี 2530	ปี 2542			ปี 2547	ปี 2552	ปี 2557	ปี 2562			
					2530-2542	2530-2542					2542-2562	2542-2562	
ที่ว่าง , เกษตรกรรม , เลี้ยงสัตว์	12,107.5600	12,006.852	50.1089	49.6921	-0.0007	-0.8318	11,965.1374	11,923.5682	11,882.1433	11,840.8624	-0.0007	-1.38	49.01
สถานที่ราชการ	8,123.1300	8,123.100	33.6187	33.6186	-0.0000003	-0.0004	8,123.0875	8,123.0750	8,123.0625	8,123.0500	-0.0000003	-0.001	33.62
ย่านพักอาศัย	1,767.8600	1,920.703	7.3165	7.9491	0.0069	8.6457	1,988.2244	2,058.1193	2,130.4714	2,205.3670	0.0069	14.82	9.13
ย่านอุตสาหกรรม	560.8100	216.016	2.3210	0.8940	-0.0764	-61.4815	145.1601	97.5460	65.5499	44.0488	-0.0764	-79.61	0.18
โกดังเก็บสินค้า	377.8100	448.828	1.5636	1.8575	0.0145	18.7973	482.2247	518.1063	556.6578	598.0779	0.014458	33.253	2.48
โรงเรียน สถานศึกษา	309.4400	309.440	1.2807	1.2807	0.0000	0.0000	309.4400	309.4400	309.4400	309.4400	0.0000	0.00	1.28
ถนนซอย	254.9700	282.616	1.0552	1.1696	0.0086	10.8428	295.0018	307.9306	321.4260	335.5128	0.0086	18.72	1.39
แม่น้ำ, ลำคลอง	246.1900	246.200	1.0189	1.0189	0.0000	0.0041	246.2042	246.2083	246.2125	246.2167	0.0000	0.01	1.02
ศาสนสถาน	227.5200	227.520	0.9416	0.9416	0.0000	0.0000	227.5200	227.5200	227.5200	227.5200	0.0000	0.00	0.94
ย่านการค้า	172.0000	366.016	0.7118	1.5148	0.0650	112.7998	501.3653	686.7662	940.7270	1,288.6004	0.0650	252.06	5.33
พักผ่อน, สันทนาการ	15.2100	15.210	0.0629	0.0629	0.0000	0.0000	15.2100	15.2100	15.2100	15.2100	0.0000	0.00	0.06
รวมเนื้อที่ทั้งหมด	24,162.5000	24,162.5000	100.0000	100.0000	0.0000	0.0000	24,162.5000	24,162.5000	24,162.5000	24,162.5000	0.0000	0.00	100.00

ที่มา : กรมผังเมือง กระทรวงมหาดไทย

ดังนั้นจากการพิจารณาและวิเคราะห์สภาพภูมิประเภท การเปลี่ยนแปลงการใช้ที่ดิน ข้อจำกัดในการขยายตัวของชุมชน รวมทั้งสภาพสังคมและเศรษฐกิจมาแล้วนั้น พื้นที่ที่สามารถรองรับการขยายตัวของชุมชนได้อย่างเหมาะสมคือ บริเวณทางด้านทิศตะวันตกของเมืองที่มีที่ว่างเพียงพอ แต่มีอุปสรรคอยู่ที่การขาดโครงข่ายถนนที่ได้มาตรฐานที่จะสามารถเชื่อมโยงระหว่างพื้นที่ด้านตะวันตกกับศูนย์กลางเมือง พื้นที่ที่จะรองรับการขยายตัวของเมืองบริเวณที่ 2 คือ บริเวณ 2 ข้างทางของถนนมิตรภาพไปทางด้านทิศใต้ที่นอกจากจะรองรับการขยายตัวของเมืองแล้วยังเป็นบริเวณที่รองรับการขยายตัวของหน่วยราชการท้องถิ่น เนื่องจากได้มีการย้ายที่ทำการสำนักงานเทศบาลตำบลปากช่องไปอยู่ด้านทิศใต้ของเมืองติตริมถนนมิตรภาพ อันจะเป็นตัวนำการพัฒนาให้มีการขยายตัวของเมืองมาทางด้านนี้มากขึ้น นอกจากนี้บริเวณด้านชุมชนหนองสาหร่ายที่มีทางหลวงแผ่นดินหมายเลข 2235 ผ่าน ก็จะเป็นพื้นที่หนึ่งที่ชุมชนสามารถจะขยายตัวมาด้านนี้เพื่อรองรับประชากรในอนาคต โดยจะต้องมีการจัดระบบการใช้ประโยชน์ที่ดินของชุมชนเมือง ระบบสาธารณูปโภคและการจัดระบบคมนาคมขนส่งเป็นไปอย่างเหมาะสม (ดูแผนที่ 4.1 ประกอบ)

4.3.3 แนวโน้มทางด้านเศรษฐกิจ

การศึกษาแนวโน้มด้านเศรษฐกิจของชุมชนเมืองปากช่องโดยดูจากแนวโน้มของประชากร การใช้ที่ดินในเมือง แรงงาน สถานประกอบการด้านเศรษฐกิจ และการคลังของท้องถิ่น

จากการเปลี่ยนแปลงและแนวโน้มจากปัจจัยข้างบน สามารถสรุปเป็นแนวโน้มด้านเศรษฐกิจของชุมชนเมืองปากช่องแต่ละสาขาได้แก่ อุตสาหกรรมจะมีการขยายตัวต่ำทั้งจำนวนสถานประกอบการและในเชิงพื้นที่ ด้านพาณิชยกรรมและบริการมีแนวโน้มการขยายตัวสูงขึ้นทั้งจำนวนสถานประกอบการและในเชิงพื้นที่ เพื่อรองรับการให้บริการประชากรทั้งอำเภอที่จะมีการเติบโตอย่างต่อเนื่อง ส่วนสถานะการเงินและการคลังท้องถิ่นก็จะเพิ่มขึ้นอย่างต่อเนื่อง เพราะชุมชนเมืองมีการขยายตัวของเศรษฐกิจเพิ่มขึ้นจึงสามารถจัดเก็บรายได้เข้ามาพัฒนาเมืองได้เพิ่มขึ้น

4.4 แนวโน้มของบทบาทเมืองในอนาคต

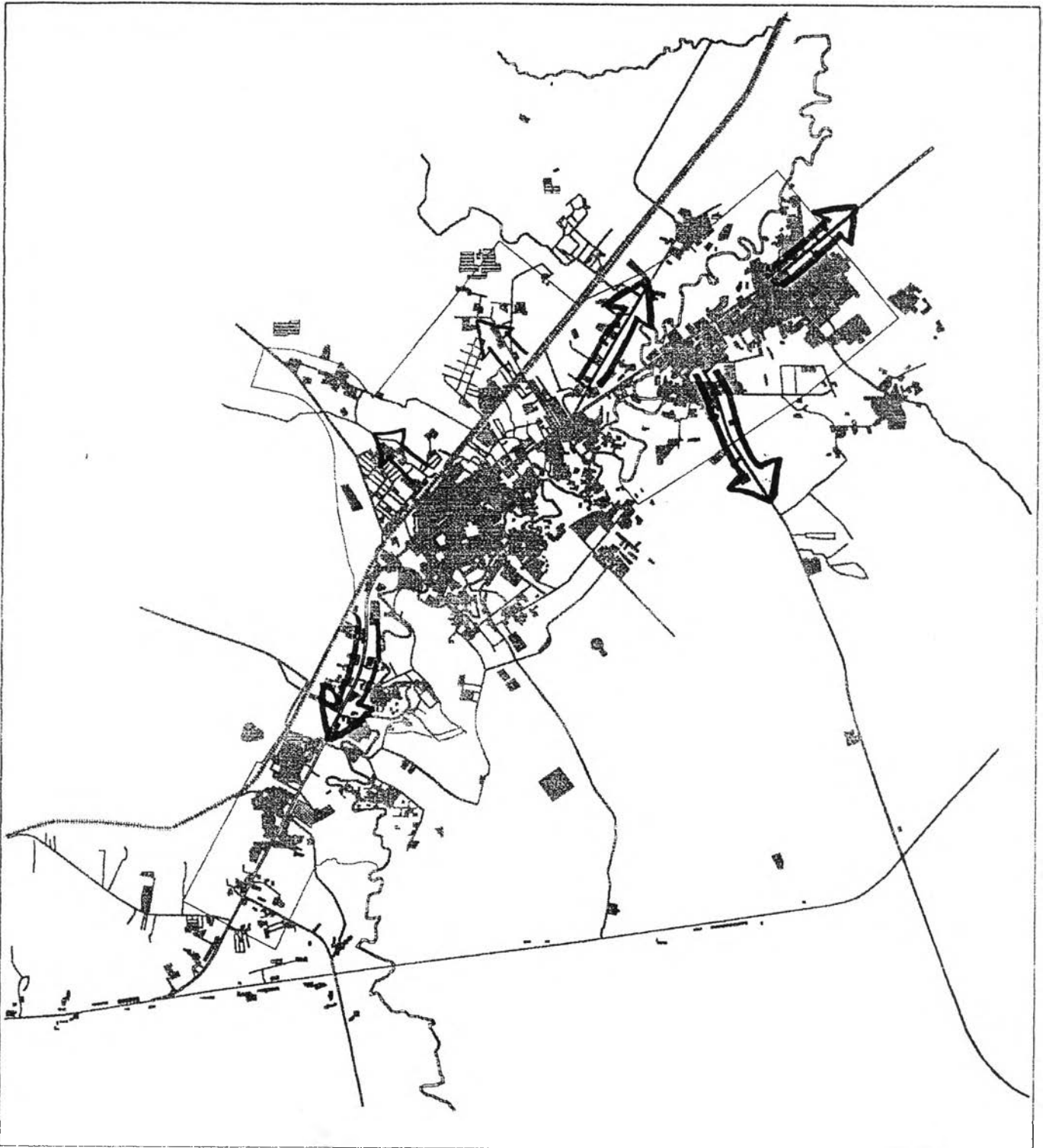
อำเภอปากช่อง มีการเติบโตทั้งด้านประชากรและเศรษฐกิจ ขณะเดียวกันชุมชนเมืองปากช่องมีการเติบโตและการขยายตัวของพื้นที่เมืองมากขึ้นเพื่อรองรับการให้บริการประชากรทั้งในเมืองเอง รวมถึงประชากรในพื้นที่รอบนอก จึงมีผลต่อการขยายตัวของเศรษฐกิจ อาชีพ การสร้างงานในเมืองเพิ่มขึ้น การศึกษาบทบาทเมืองมีผลต่อนโยบายส่งเสริมหรือสร้างงานแก่ประชากรเมืองให้เหมาะสมกับแนวโน้มบทบาทเมือง

4.4.1 สภาพการให้บริการของร้านค้าในย่านการค้าของเมือง

กลุ่มผู้ประกอบการในเขตเทศบาลตำบลปากช่อง

จากแบบสอบถามจำนวน 40 ชุด ที่สอบถามกลุ่มตัวอย่างที่เป็นเจ้าของสถานประกอบการในชุมชนเมืองปากช่องเป็นกลุ่มตัวอย่างที่สำคัญอีกกลุ่มที่จะสามารถบ่งบอกถึงลักษณะของเศรษฐกิจและประเภทกิจกรรมการค้าในเมืองได้ (โดยจะนำข้อมูลบางอย่างจากกลุ่มนี้ไปใช้ในการลงแผนที่เพื่อจัดแยกประเภทร้านค้าที่ให้บริการแบ่งตามประเภทลูกค้าที่มาใช้บริการ)

การแจกแบบสอบถามได้พยายามแจกให้ครอบคลุมร้านค้าประเภทต่างๆในย่านการค้าหลักของเมือง ผู้ตอบแบบสอบถามคือเจ้าของกิจการหรือผู้จัดการร้านค้า โดยเฉพาะร้านค้าเกี่ยวกับบริการเกษตร เพราะมีจำนวนมากและกระจายอยู่ทั่วย่านการค้าทั้งสองย่าน ร้านค้าที่เป็นกลุ่มตัวอย่างมีดังนี้



แนวทางการพัฒนาชุมชนเมืองปากช่อง จังหวัดนครราชสีมา

สัญลักษณ์ :

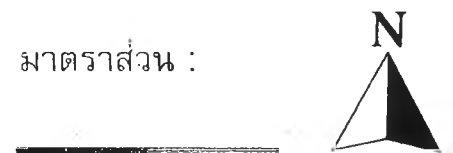
แสดง :

ทิศทางการขยายตัวของเมือง

แผนที่ : 4.1

มาตราส่วน :

ที่มา :



ตารางที่ 4.19 แสดงประเภทของร้านค้าที่เป็นกลุ่มตัวอย่าง

ประเภทร้านค้า	จำนวน	ร้อยละ
1.โรงแรม	1	2.50
2.เสื้อผ้าสำเร็จรูปและรองเท้า	3	7.50
3.ขนม,เบเกอรี่	2	5.00
4.บริการการเกษตร	8	20.00
5.อุปกรณ์การเรียน	2	5.00
6.ข้าวสาร	3	7.50
7.อะไหล่	2	5.00
8.ขายฟิล์มและถ่ายรูป	2	5.00
9.หนังสือ,หนังสือพิมพ์	1	2.50
10.เบ็ดเตล็ดและของชำ	3	7.50
11.จักรเย็บผ้า	1	2.50
12.จักรยานและซ่อมจักรยาน	1	2.50
13.เครื่องใช้ไฟฟ้า	1	2.50
14.ประดับยนต์	1	2.50
15.ร้านทอง	1	2.50
16.กุนเชียง แหนม หมูยอ	3	7.50
17.สุรา	1	2.50
18.ร้านอาหาร	1	2.50
19.ร้านสะดวกซื้อ	2	5.00
20.สถานพยาบาล	1	2.50
รวม	40	100.00

ที่มา: จากการสำรวจ

ประเภทสินค้าในร้าน ส่วนใหญ่เป็นกิจการประเภทร้านค้าที่ขายสินค้าร้อยละ 95 ที่เหลือเป็นกิจการประเภทบริการร้อยละ 5

กิจการประเภทค้าขายนั้นส่วนใหญ่เป็นร้านค้าขายปลีกร้อยละ 63.16 ที่เหลือเป็นร้านค้าประเภททั้งขายปลีกและขายส่งร้อยละ 36.84

ตารางที่ 4.20 แสดงประเภทของสินค้าและบริการ

ประเภทสินค้าและบริการ	จำนวน	ร้อยละ
1.ค้าขาย	38	95.00
-ขายปลีก	24	60.00
-ขายส่ง	0	0.00
-ทั้งปลีกและส่ง	14	35.00
2.บริการ	2	5.00
รวม		100.00

ที่มา: จากการสำรวจ

ระยะเวลาในการประกอบกิจการ ส่วนใหญ่จะเป็นกิจการที่ทำมานานพอสมควร ประมาณ 10-20 ปี ร้อยละ 51.61 รองลงมาเป็นกิจการที่เพิ่งประกอบกิจการไม่ถึง 10 ปี ร้อยละ 29.03 ที่เหลือก็เป็นกิจการที่ทำมามากกว่า 20 ปี

ตารางที่ 4.21 แสดงระยะเวลาในการประกอบกิจการ

ระยะเวลาในการประกอบกิจการ	จำนวน	ร้อยละ
1.ต่ำกว่า 10 ปี	9	29.03
2.10-20 ปี	16	51.61
3.21-30 ปี	5	16.13
4.มากกว่า 30 ปี	1	3.23
รวม	31	100.00

ที่มา: จากการสำรวจ

สินค้าในร้านส่วนใหญ่จะรับมาจากที่อื่นเพื่อมาขายร้อยละ 89.47 รับมาจากทั้งในเทศบาล ในจังหวัดนครราชสีมาและจังหวัดอื่น ส่วนที่ผลิตเองนั้นมีน้อย

ตารางที่ 4.22 แสดงที่มาของสินค้าในร้าน

ที่มาของสินค้าในร้าน	จำนวน	ร้อยละ
1.ผลิตเอง	2	5.26
2.รับมาจากที่อื่น	34	89.47
3.ทั้ง 2 อย่าง	2	5.26
รวม	38	100.00

ที่มา: จากการสำรวจ

ความคิดเห็นเกี่ยวกับทำเลที่ตั้ง กลุ่มตัวอย่างทั้งหมดเห็นว่าที่ตั้งของกิจการมีความเหมาะสมซึ่งที่ตั้งเหตุผลคือส่วนใหญ่เห็นว่าเพราะร้านค้าของตนเองตั้งอยู่ใกล้ท่ารถ รองลงมาคือติดถนนสายหลัก(มิตรภาพ) ร้อยละ 44.19 และ 32.56 ทำให้ลูกค้าสามารถเดินเข้ามาใช้บริการได้สะดวกในการเข้าถึง เหตุผลที่เหลือคือเห็นว่าร้านค้าตัวเองอยู่ใกล้ตลาดและใกล้ย่านใจกลางเมืองร้อยละ 23.95 และ 9.30 มีความสะดวกในการติดต่อธุรกิจที่เชื่อมโยงกับธุรกิจอื่นได้ง่าย

ตารางที่ 4.23 แสดงความคิดเห็นเกี่ยวกับทำเลที่ตั้งของสถานประกอบการ

ความคิดเห็นเกี่ยวกับทำเลที่ตั้งของสถานประกอบการ	จำนวน	ร้อยละ
1.เหมาะสม	86	100.00
-อยู่ในย่านใจกลางเมือง	8	9.30
-ติดถนนสายหลัก	28	32.56
-ใกล้ตลาด	12	13.95
-ใกล้ท่ารถ	38	44.19
2.ไม่เหมาะสม	0	0.00
รวม	86	100.00

ที่มา: จากการสำรวจ

4.4.2 ประเภทการบริการของร้านค้าจำแนกตามผู้ใช้บริการ

จากการศึกษาสภาพการพัฒนาของพื้นที่ชนบทรอบนอก (อำเภอปากช่อง) ซึ่งเป็นอำเภอที่พื้นที่ชนบทมีศักยภาพการพัฒนาสูงทั้งด้านการเกษตรและการท่องเที่ยว จึงนำมาสู่การศึกษาถึงลักษณะการบริการของชุมชนเมืองปากช่องว่ามีการตอบรับ หรือมีการพัฒนาบริการให้สอดคล้องกับการพัฒนาอำเภอปากช่องหรือไม่

เมื่อศึกษาสภาพการให้บริการของร้านค้าต่างๆที่อยู่ในบริเวณย่านการค้าของเมือง ซึ่งมี 2 ย่านคือ ย่านการค้าหลักที่ตั้งอยู่ริมถนนมิตรภาพตั้งแต่ถนนเทศบาล 13 ถึงถนนศรีสุราษฎร์ 4 ทางฝั่งตะวันตกของถนนมิตรภาพและตั้งแต่ถนนเทศบาล 8 ถึงถนนเทศบาล 18 ทางฝั่งตะวันออกของถนนมิตรภาพ ย่านการค้ารองได้แก่ย่านการค้าบริเวณตลาดหนองสาหร่ายที่ตั้งอยู่บนจุดเชื่อมระหว่างถนนมิตรภาพกับทางหลวงแผ่นดินหมายเลข 2235 โดยร้านค้ากระจายตัวอยู่ 2 ข้างทางหลวงแผ่นดินหมายเลข 2235 (ดูแผนที่ 4.2 และ 4.3 ประกอบ)

แนวโน้มการใช้ที่ดินชุมชนเมืองปากช่องมีแนวโน้มด้านการค้าและบริการเพิ่มขึ้นสูง จึงได้ทำการศึกษาในรายละเอียดเกี่ยวกับการใช้ที่ดินประเภทการค้าและบริการของชุมชนเมืองปากช่อง ในบริเวณที่เป็นย่านการค้าในเมืองทั้ง 2 ย่านได้แก่ ย่านการค้าหลักในบริเวณตลาดเทศบาลตำบลปากช่อง และย่านการค้ารองในบริเวณตลาดหนองสาหร่าย เพื่อศึกษาว่าย่านการค้าของเมืองเป็นการประเภทใดและบริการคนกลุ่มใดบ้างเป็นส่วนใหญ่ ซึ่งจะนำไปสู่การเข้าใจถึงแนวโน้มของกิจกรรมเมืองที่ตั้งอยู่ในย่านการค้าและทราบถึงบทบาทเมืองในอนาคต

การศึกษาประเภทการบริการของร้านค้าจำแนกตามผู้ใช้บริการ ซึ่งพิจารณาจากการออกสำรวจของผู้ศึกษา การสัมภาษณ์ผู้ใช้บริการและการแจกแบบสอบถามแก่ผู้ประกอบการเกี่ยวกับสภาพการให้บริการแก่ลูกค้าในย่านการค้าของเมือง พบ

1. ย่านการค้าหลักบริเวณตลาดเทศบาลตำบลปากช่อง

สามารถแบ่งประเภทร้านค้าได้เป็น 4 ประเภทคือ

1) ร้านค้าที่ให้บริการคนในเมืองเป็นส่วนใหญ่ ร้านค้าประเภทนี้ได้แก่ ร้านขายดอกไม้ ร้านขายสัตว์เลี้ยง ร้านเช่าวิดีโอ โรงภาพยนตร์ โรงรับจำนำ ร้านเสริมสวย ร้านตัดเย็บเสื้อผ้า ฯลฯ

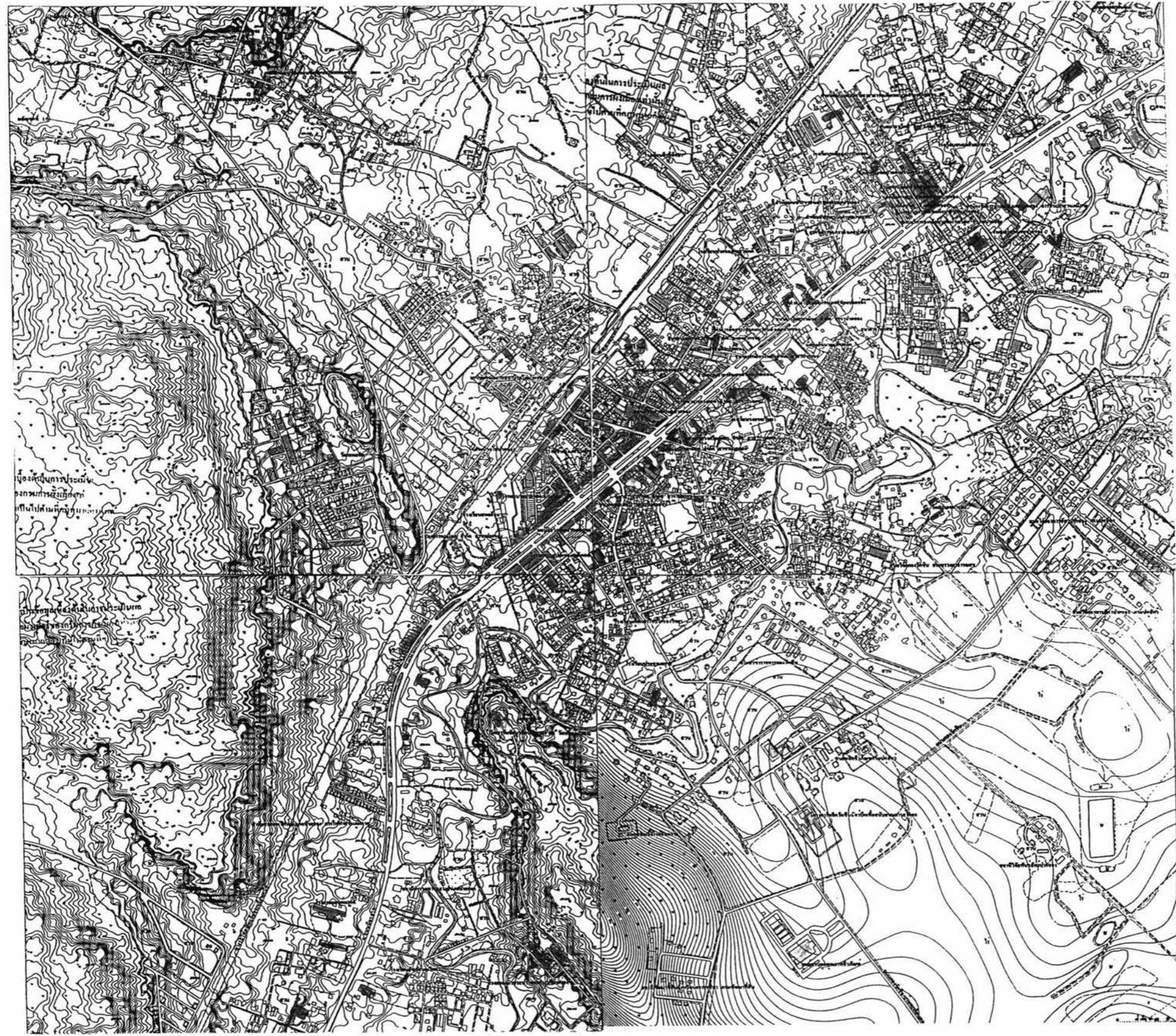
2) ร้านค้าที่ให้บริการคนชนบทรอบนอกเป็นส่วนใหญ่ ซึ่งเป็นร้านค้าที่ขายสินค้าและให้บริการแก่เกษตรกร ได้แก่ ร้านขายอุปกรณ์การเกษตร ร้านขายปุ๋ย ยาปราบศัตรูพืช เมล็ดพันธุ์ ร้านรับซื้อสินค้าเกษตร ฯลฯ

3) ร้านค้าที่ให้บริการแก่นักท่องเที่ยวเป็นส่วนใหญ่ ได้แก่ โรงแรม ร้านขายของที่ระลึก ร้านขายของฝาก บริษัททัวร์

4) ร้านค้าที่ให้บริการทั่วไป ทั้งแก่ คนในเมือง คนชนบทรอบนอกและนักท่องเที่ยว เช่น ร้านขายสินค้าส่ง-ปลีก ธนาคาร ร้านอาหาร ร้านสะดวกซื้อ (Minimart) ร้านขายยา ฯลฯ

ร้านค้าบริการในย่านการค้าหลักของเมืองส่วนใหญ่เป็นร้านค้าที่ให้บริการแก่คนทั่วไปทั้งแก่คนในเมืองเอง ชาวชนบทรอบนอกและนักท่องเที่ยว นอกจากนี้ยังมีร้านค้าที่ให้บริการแก่ชาวชนบทที่เป็นเกษตรกรเป็นส่วนใหญ่และร้านค้าที่ให้บริการแก่นักท่องเที่ยวเป็นส่วนใหญ่ ซึ่งแสดงให้เห็นว่าย่านการค้าหลักของเมืองนั้นมีบทบาทการให้บริการที่ตอบสนองหรือรองรับการให้บริการแก่นักท่องเที่ยว

ย่านการค้าหลักของชุมชนเมืองปากช่องมีการปรับเปลี่ยนเพื่อรองรับการบริการการท่องเที่ยวมากขึ้น โดยสังเกตได้จากที่ร้านค้าที่เกิดขึ้นใหม่ในปัจจุบันเน้นความสำคัญในการบริการการท่องเที่ยวมากขึ้น ทั้งที่เป็นการบริการแก่นักท่องเที่ยวโดยตรงและเป็นแหล่งสินค้าบริการแก่ผู้ประกอบการหรือสถานประกอบการเกี่ยวกับการท่องเที่ยวเช่น โรงแรม รีสอร์ท แหล่งท่องเที่ยวที่เป็นการท่องเที่ยวเชิงนิเวศและ Home Stay ซึ่งผู้ประกอบการจะเข้ามาซื้อสินค้าอุปโภค บริโภคในเมือง จากนั้นจะนำสินค้าบริการเหล่านั้นเข้าไปขายหรือบริการแก่นักท่องเที่ยวในแหล่งท่องเที่ยวนอกเมืองอีกที



แนวทางการพัฒนาชุมชนเมืองปากช่อง
จังหวัดนครราชสีมา

สัญลักษณ์ :

- ที่พักอาศัย
- พาณิชยกรรม
- ที่พักอาศัยกึ่งพาณิชยกรรม
- อุตสาหกรรม
- คลังสินค้า
- สถานับการศึกษา
- ศาสนสถาน
- สถานับราชการ
- เกษตรกรรม

ที่มา :

แผนที่ : 4.2

แสดง :

การใช้ที่ดินย่านการค้าหลัก












มาตราส่วน :





แนวทางการพัฒนาชุมชนเมืองปากช่อง จังหวัดนครราชสีมา

สัญลักษณ์ :

- | | |
|---|--|
|  ที่พักอาศัย |  สถาบันการศึกษา |
|  พาณิชยกรรม |  ศาสนสถาน |
|  ที่พักอาศัยกึ่งพาณิชยกรรม |  สถาบันราชการ |
|  อุตสาหกรรม |  เกษตรกรรม |
|  คลังสินค้า | |

ที่มา :

แสดง :

การใช้ที่ดินย่านการค้ารอง

แผนที่ : 4.3

มาตราส่วน :



การที่ย่านการค้าหลักเป็นบริเวณที่มีตลาดสดกระจุกตัวอยู่ถึง 5 แห่งเชื่อมต่อกันเป็นย่านการค้าที่กินบริเวณกว้าง ดังนั้นย่านนี้จึงมีปริมาณการจราจรและปริมาณรถทั้งของผู้ค้าขายและผู้ซื้อทั้งนักท่องเที่ยวและเกษตรกรนำรถเข้ามาวิ่งและจอดในบริเวณนี้จำนวนมาก ได้แก่ บริเวณริมทางรถไฟ (หลังตลาดรถไฟ) บริเวณริมถนนมิตรภาพทั้งฝั่งตะวันออกและฝั่งตะวันตก โดยเฉพาะฝั่งตะวันตกจะมีปริมาณรถมาจอดทั้งเวลากลางวันและกลางคืนเป็นจำนวนมาก รถเหล่านี้จะมีทั้งรถส่วนตัวและรถประจำทาง เพราะเป็นท่ารถสองแถวที่วิ่งในเมืองและระหว่างเมืองกับพื้นที่รอบนอก นอกจากนี้บริเวณถนนสองข้างทางของเทศบาล 15 16 และ 19 ซึ่งทำให้เกิดการกีดขวางจราจรทั้งแก่ผู้ใช้รถและผู้ที่ใช้เดินผ่านไป-มาเพื่อติดต่อธุรกิจในบริเวณนี้ (ดูแผนที่ 4.4 4.5 และ 4.6 ประกอบ)

2. ย่านการค้ารอง

สามารถแบ่งประเภทร้านค้าได้เป็น 2 ประเภทคือ

1) ร้านค้าที่ให้บริการคนชนบทรอบนอกเป็นส่วนใหญ่

2) ร้านค้าที่ให้บริการทั่วไป ทั้งแก่ คนในเมือง คนชนบทรอบนอกและนักท่องเที่ยว

(ดูแผนที่ 4.7 ประกอบ)

ย่านการค้าตลาดหนองสาหร่ายจะเป็นทั้งตลาดสดขนาดเล็กที่มีการตั้งแผงขายของริมถนนปากช่อง-นิคมลำตะคอง (ทางหลวงแผ่นดินหมายเลข 2235) ฝั่งทิศเหนือซึ่งเป็นตลาดบริการคนในชุมชนรอบๆ ตลาดเป็นหลัก นอกจากนี้ตลาดหนองสาหร่ายยังเป็นย่านการค้าที่รวมของร้านค้าที่ส่วนใหญ่เป็นร้านค้าบริการแก่เกษตรกรทั้งปุ๋ย เมล็ดพันธุ์พืช ยาปราบศัตรูพืช และอุปกรณ์การเกษตร รวมถึงร้านรับซื้อผลผลิตการเกษตร ร้านค้าเหล่านี้จะตั้งทอดยาวไปตาม 2 ข้างทางของถนนปากช่อง-นิคมลำตะคอง โดยถนนสายนี้เป็นถนนสายสำคัญที่เชื่อมโยงระหว่างเมืองกับพื้นที่ชนบท เกษตรกรจึงสามารถเดินทางเข้ามาซื้อหรือรับบริการเกี่ยวกับการเกษตรในย่านการค้านี้ได้สะดวกกว่าที่จะเดินทางเข้าไปยังย่านการค้ากลางเมือง แต่ทั้งนี้สิ่งที่ทำให้ย่านการค้าตลาดหนองสาหร่ายนั้นยังมีร้านค้าและสินค้าจำนวนน้อยและไม่หลากหลายเท่าย่านการค้าหลัก





4.4.3 อุตสาหกรรมบริการการท่องเที่ยว

นอกจากร้านค้าบริการเกี่ยวกับการท่องเที่ยวแล้ว ยังได้มีการศึกษาเกี่ยวกับอุตสาหกรรมต่างๆ ในชุมชนเมืองปากช่อง พบว่านอกจากอุตสาหกรรมการผลิตขนาดใหญ่คือ โรงทอกระสอบปากช่อง โรงงานทำไม้กวาด รวมถึงคลังสินค้าและโกดังสินค้าแล้ว อุตสาหกรรมอื่นๆ ในชุมชนเมืองปากช่องนั้นส่วนใหญ่เป็นอุตสาหกรรมขนาดกลางและขนาดเล็กหรืออุตสาหกรรมในครัวเรือน ได้แก่ อุตสาหกรรมการแปรรูปผลิตภัณฑ์อาหาร การซ่อมรถและเครื่องยนต์ต่างๆ อุตสาหกรรมเหล่านี้เน้นการให้บริการแก่นักท่องเที่ยวที่จะผ่านเข้ามาแวะใช้บริการ

โรงงานแปรรูปอาหารอันได้แก่ กุนเชียง แหนม หมูแผ่น หมูหวาน ซึ่งเป็นของฝากขึ้นชื่อของชุมชนเมืองปากช่องที่นำมาขายในร้านค้าในเมืองเองและส่งไปขายที่อื่น ส่วนใหญ่จะกระจายอยู่ใกล้กับย่านการค้าหลัก เช่น โรงงานของร้านนิภา กุนเชียง ตั้งอยู่ใกล้สถานีรถไฟปากช่อง โรงงานของร้านवासนา ตั้งอยู่ในถนนเทศบาล 16 โรงงานเงินน้อย โรงงานเจ็ลลิก ฉลวงเงินเจ็ลลิก ตั้งอยู่บริเวณถนนครุสามัคคี นอกจากนี้ยังมีบางส่วนตั้งอยู่บริเวณรอบนอกออกไป เช่น โรงงานของร้านเจ็ลลิก ร้านเจ็ลลิก โรงงานประเภทนี้มีแนวโน้มเพิ่มขึ้น จากตารางที่ 4.24 พบว่า ช่วงปี 2540 มีโรงงานประเภทนี้อยู่ 7 แห่ง แต่ปัจจุบันเพิ่มขึ้นจากปี 2540 ถึง 4 แห่งด้วยกัน แสดงให้เห็นว่าผู้ประกอบการมีการสนองตอบหรือตอบรับบริการและมุ่งเน้นการพัฒนากิจการเกี่ยวกับการให้บริการการท่องเที่ยวมากขึ้น

แนวทางการพัฒนาชุมชนเมืองปากช่อง
จังหวัดนครราชสีมา

สัญลักษณ์ :

-  บริการประชาชนในเมืองเป็นส่วนใหญ่
-  บริการเกษตรกรรมรอบนอกเป็นส่วนใหญ่
-  บริการนักท่องเที่ยวเป็นส่วนใหญ่
-  บริการทั้งชาวเมือง เกษตรกรและนักท่องเที่ยว

ที่มา :

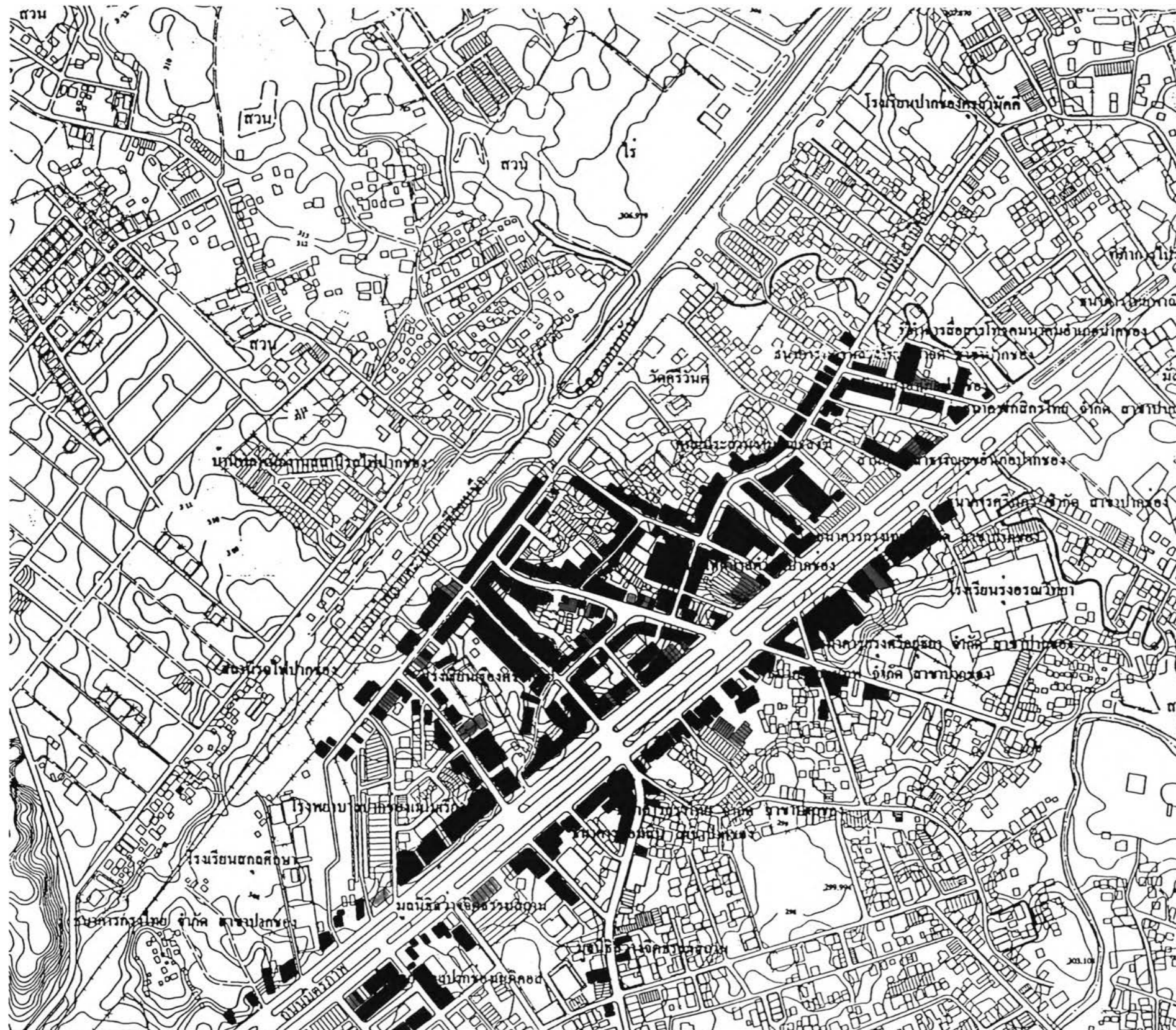
แผนที่ : 4.4

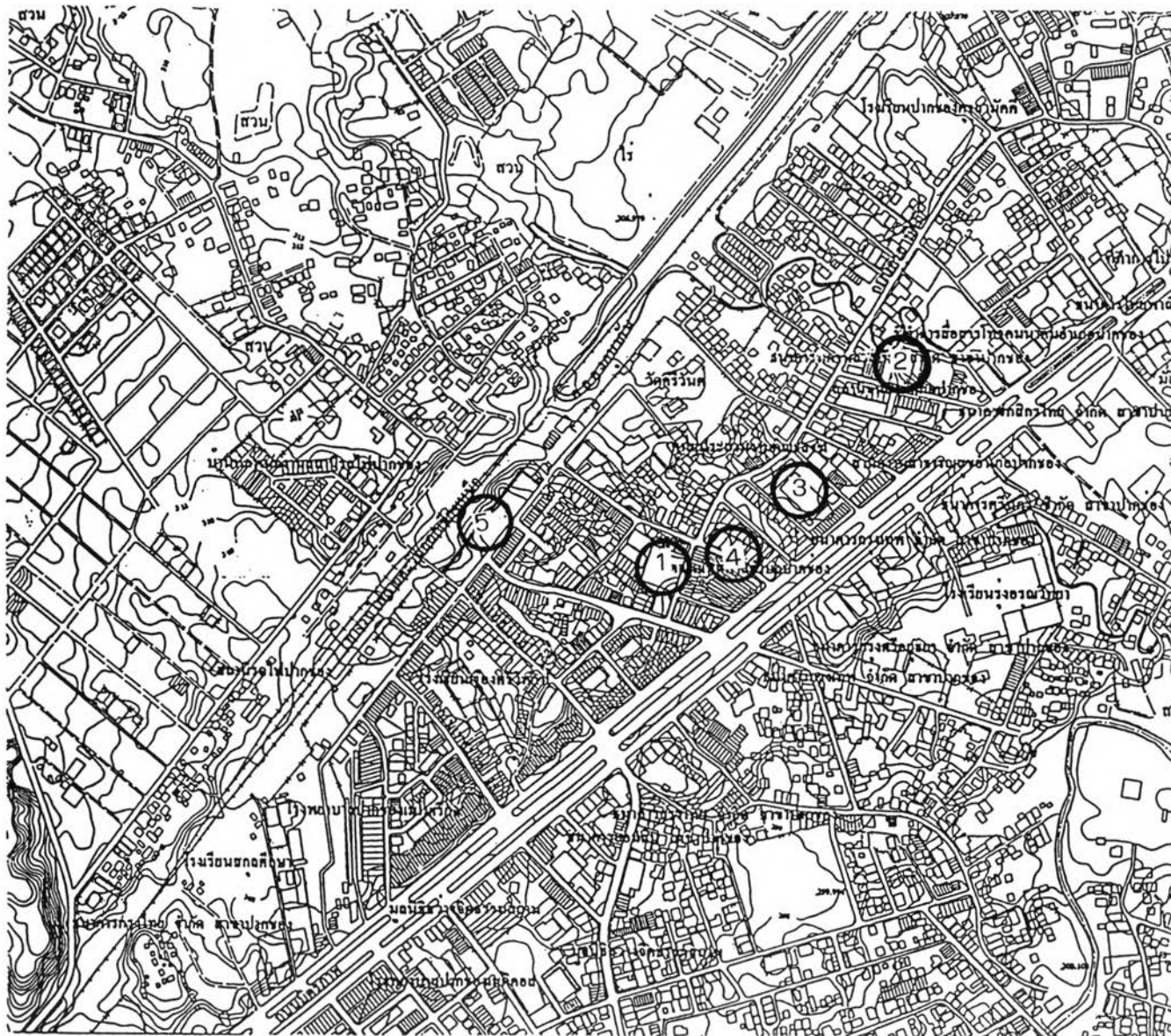
แสดง :

ประเภทการบริการของร้านค้า
จำแนกตามผู้ใช้บริการ
ในย่านการค้าหลักของเมือง



มาตราส่วน :





แนวทางการพัฒนาชุมชนเมืองปากช่อง
จังหวัดนครราชสีมา

สัญลักษณ์ :

- ① ตลาดสดเทศบาล
- ② ตลาดแขก
- ③ ตลาดพงษ์เพชร
- ④ ตลาดกิ่งวาวพ
- ⑤ ตลาดรถไฟ

ที่มา :

แผนที่ : 4.5

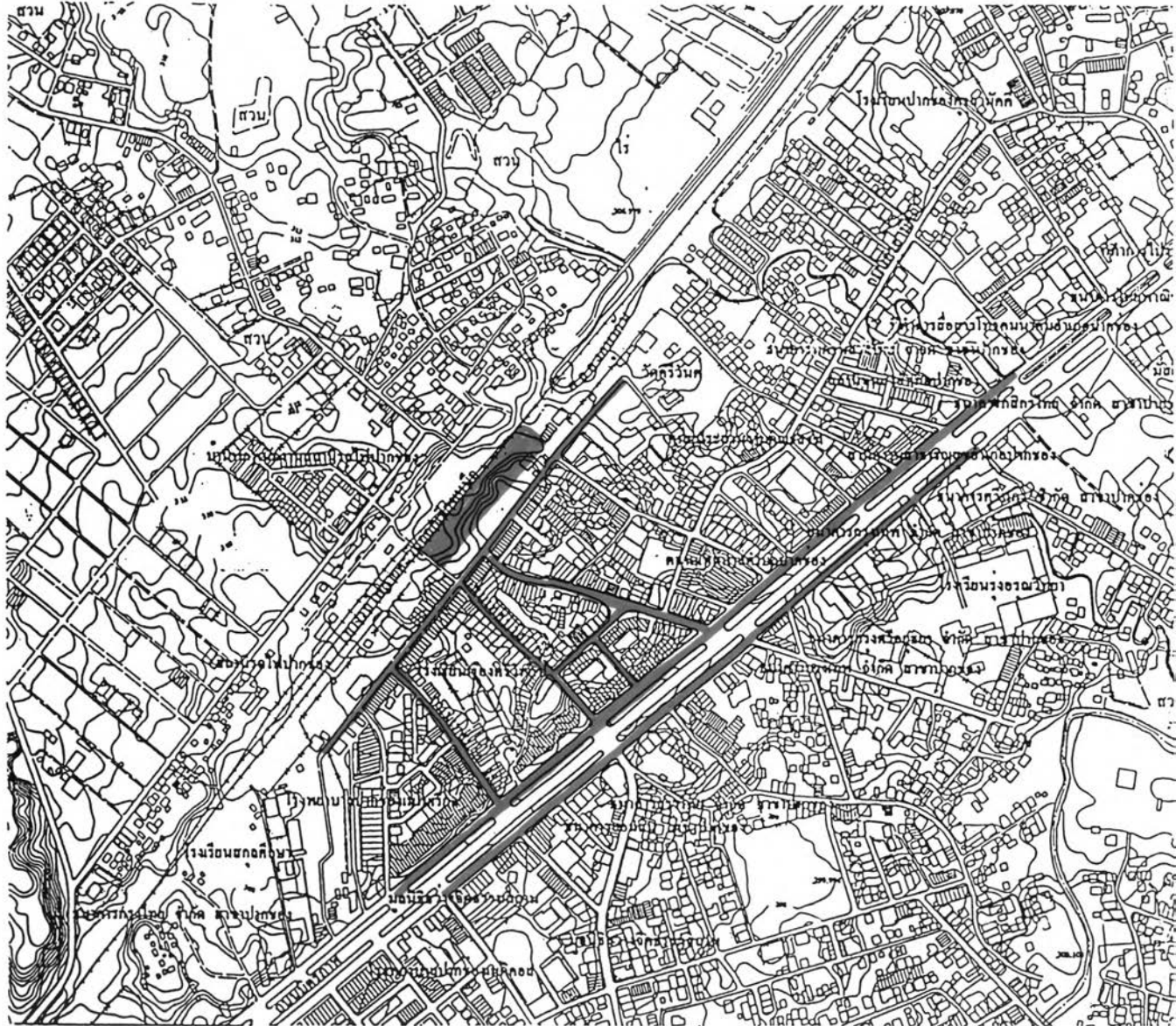
แสดง :

ตลาดสดในย่านการค้าหลัก



มาตราส่วน :





แนวทางการพัฒนาชุมชนเมืองปากช่อง
จังหวัดนครราชสีมา

สัญลักษณ์ :

 บริเวณที่จอดรถ

ที่มา :

แผนที่ : 4.6

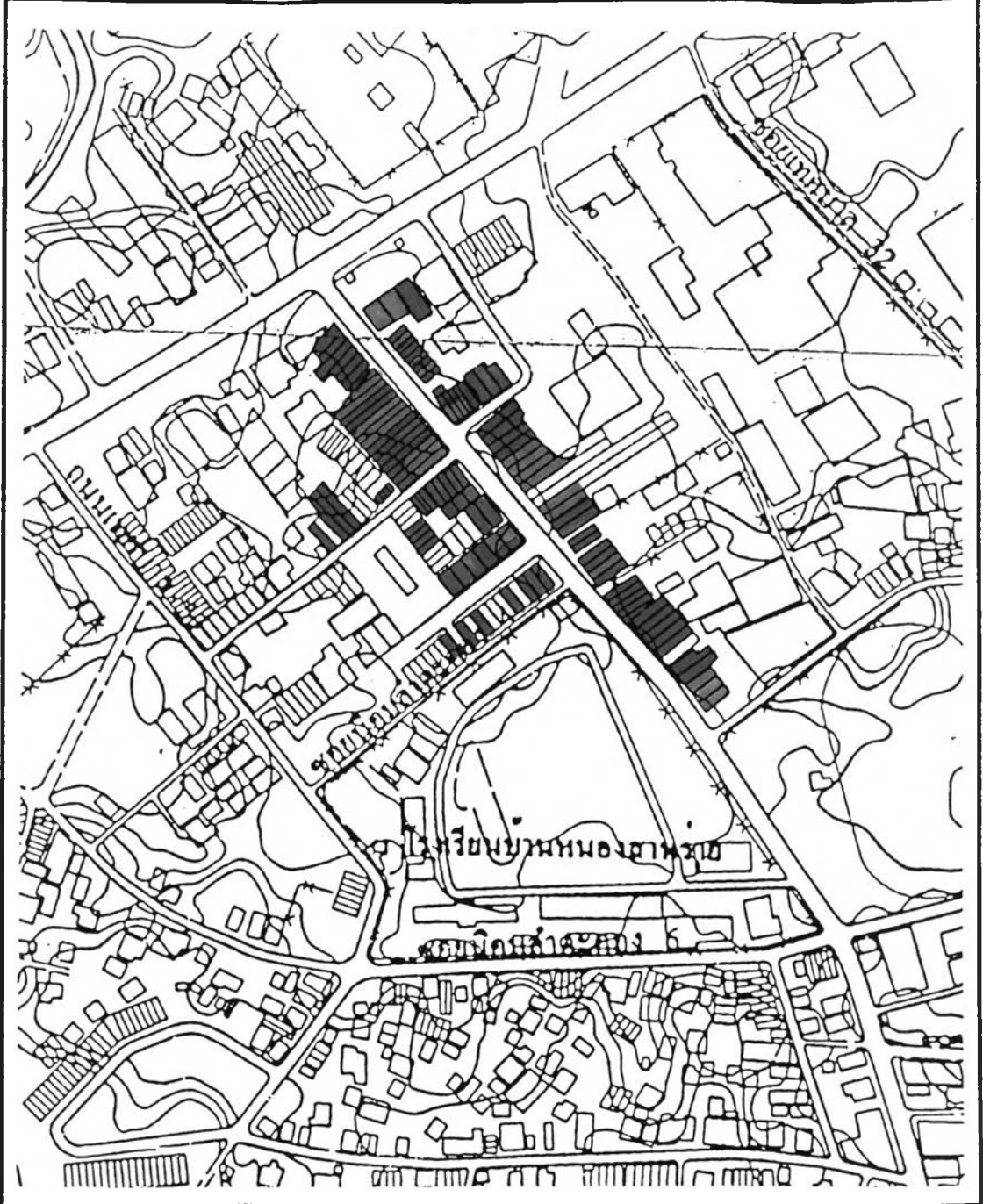
แสดง :

บริเวณที่จอดรถในย่านการค้าหลัก





มาตราส่วน :





แนวทางการพัฒนาชุมชนเมืองปากช่อง จังหวัดนครราชสีมา

<p>สัญลักษณ์ :</p> <p> บริการเกษตรกรรมรอบนอกเป็นส่วนใหญ่</p> <p> บริการทั้งชาวเมือง เกษตรกรและนักท่องเที่ยว</p>	<p>แสดง :</p> <p>ประเภทการบริการของร้านค้า จำแนกตามผู้ใช้บริการ ในย่านการค้าของเมือง</p>
<p>ที่มา :</p>	<p>แผนที่ : 4.7</p>
	<p>มาตราส่วน :</p>

ตารางที่ 4.24 แสดงทำเนียบสถานประกอบกิจการในเขตเทศบาลตำบลปากช่องตั้งแต่ พ.ศ.2540 ถึง 2543

ประเภทสถานประกอบการ	จำนวนสถานประกอบการ				การเปลี่ยนแปลง	
	ปี 2540	ร้อยละ	ปี 2543	ร้อยละ	จำนวน	ร้อยละ
1.กิจการการค้าประเภททำน้ำแข็ง และทำน้ำดื่ม	9	2.76	9	2.69	0	0.00
2.การทำกุนเชียง แหนม หมูแผ่น หมูหวาน	7	2.15	11	3.29	4	57.14
3.ทำเส้นก๋วยเตี๋ยว ถูกขึ้น ขนมจีนและปลาทุ	12	3.68	12	3.59	0	0.00
4.โรงแรม	6	1.84	8	2.40	2	33.33
5.ทำขนมปัง เบเกอรี่และไอศกรีม	10	3.07	10	2.99	0	0.00
6.สะสมปุ๋ย ยาฆ่าแมลงและสะสมอาหารสัตว์	21	6.44	21	6.29	0	0.00
7.น้ำมันก๊าด แก๊สและน้ำมันเชื้อเพลิง	25	7.67	27	8.08	2	8.00
8.ซ่อมเครื่องยนต์	33	10.12	33	9.88	0	0.00
9.ซ่อมมอเตอร์ไซด์ ไคนาโม	30	9.20	30	8.98	0	0.00
10.การตีเหล็ก การตัดโลหะ การเชื่อมประสา โลหะ	25	7.67	25	7.49	0	0.00
11.ปะยาง ประดิษฐ์ของใช้ด้วยยางเทียม กระจา พลาสติก ทำโลหะเป็นภาชนะ	26	7.98	26	7.78	0	0.00
12.ซ่อมเครื่องอิเล็กทรอนิกส์	27	8.28	27	8.08	0	0.00
13.สะสมปูน การทำสิ่งของด้วยปูนและวัสดุก่อ สร้าง	24	7.36	24	7.19	0	0.00
14.การล้างฟิล์มและอัดฉัตรรถยนต์	11	3.37	11	3.29	0	0.00
15.ดนตรีและสระว่ายน้ำ	11	3.37	11	3.29	0	0.00
16.สะสมปอ การทอด้วยเครื่องจักร พิมพ์หนังสือ ด้วยเครื่องจักร	5	1.53	5	1.50	0	0.00
17.การตัดไม้ ซุดเจาะใส่ร่อง ทำวัสดุเครื่องใช้ด้วย ไม้ และการกลึง	10	3.07	10	2.99	0	0.00
18.สะสมถ่าน ฟืน การอัดแบตเตอรี่ การเย็บผ้า ด้วยเครื่องจักร การซักรีด	10	3.07	10	2.99	0	0.00
19.เคาะฟันสิรถยนต์	12	3.68	12	3.59	0	0.00
20.สะสมเซา กระจุกสัตว์ การบดอัดเมล็ดพืช การ ฆ่าไก่	12	3.68	12	3.59	0	0.00
รวม	326	100.00	334	100.00	8	2.45

ที่มา : กองสาธารณสุข เทศบาลตำบลปากช่อง

จากการศึกษาประเภทการบริการของร้านค้าจำแนกตามผู้ใช้บริการ พบว่าผู้ประกอบการมีการเน้นการให้บริการแก่นักท่องเที่ยวมากขึ้น สังเกตได้จากการเพิ่มหรือเกิดใหม่ของร้านค้าและโรงงานอุตสาหกรรมที่เกี่ยวข้องกับการให้บริการนักท่องเที่ยวโดยเฉพาะ รวมถึงการปรับเปลี่ยนร้านค้าเดิมเพื่อให้มีส่วนในการให้บริการแก่นักท่องเที่ยว เช่น โรงแรม โรงงานแปรรูปอาหารที่เป็นของฝากสำหรับนักท่องเที่ยว นอกจากนี้ความต้องการของประชาชนในเมือง นโยบายของผู้บริหารเมือง และความเห็นของผู้ประกอบการยังมุ่งให้ความสำคัญของการท่องเที่ยวที่จะเป็นตัวนำการพัฒนาชุมชนเมืองปากช่องในอนาคต

บทบาทชุมชนเมืองปากช่องในอนาคตตามปัจจัยที่มีอิทธิพลต่อบาทบาทและหน้าที่ของเมือง แนวโน้มของประชากร เศรษฐกิจ และการใช้ที่ดินนั้น สรุปได้ว่าชุมชนเมืองปากช่องยังคงความเป็นศูนย์กลางของอำเภอปากช่อง มีบทบาทด้านการค้าบริการที่มีแนวโน้มการเพิ่มความสำคัญมากขึ้นกว่าปัจจุบันอันเนื่องจากการพัฒนาของ อำเภอปากช่องทั้งทางด้านอุตสาหกรรม เกษตรกรรมและการท่องเที่ยว ขณะที่บทบาทด้านอุตสาหกรรมเริ่มชะลอลงและลดบทบาทความสำคัญลงอันเนื่องมาจากชะลอลงของการลงทุนในภาพรวมของทั้งประเทศ ประกอบกับการที่โรงงานอุตสาหกรรมหลักเริ่มประสบปัญหาขาดแคลนวัตถุดิบในการผลิตจึงเกิดการลดคนงานในโรงงานอุตสาหกรรมลง

ส่วนบทบาทด้านการค้าบริการเกี่ยวกับการท่องเที่ยวจะเพิ่มความสำคัญขึ้น ทำให้ในอนาคตปากช่องจะมีบทบาทเป็นเมืองท่องเที่ยวที่ให้บริการนักท่องเที่ยวที่เข้ามาเที่ยวในเมืองและนักท่องเที่ยวตามแหล่งใกล้เคียงหรือตามแหล่งในอำเภอปากช่องและอำเภอใกล้เคียง นอกจากนั้นชุมชนเมืองปากช่องยังจะคงบทบาทการค้าบริการด้านเกษตรแก่พื้นที่ชนบทรอบนอกด้วยเงื่อนไขของระบบการตลาดและความได้เปรียบเชิงที่ตั้ง