

### บทที่ 3

#### วิธีดำเนินการวิจัย

##### รูปแบบการวิจัย (Research Design)

เป็นการศึกษาเชิงพรรณนา ณ จุดเวลาใดเวลาหนึ่ง (Cross-sectional Descriptive Study)

##### ระเบียบวิธีวิจัย (Research Methodology)

ประชากรศึกษา (Study Population) ผู้เลี้ยงดูเด็กที่มารับบริการที่ศูนย์บริการสาธารณสุขของกรุงเทพมหานคร และเด็กนั้นมีอายุต่ำกว่า 5 ปี มีประวัติป่วยด้วยโรคอุจจาระร่วงภายในระยะเวลา 6 เดือนที่ผ่านมา

ตัวอย่าง (Sample) ผู้เลี้ยงดูเด็ก ซึ่งเด็กในความดูแลมีอายุต่ำกว่า 5 ปี และมีประวัติป่วยด้วยโรคอุจจาระร่วงภายในระยะเวลา 6 เดือนก่อนการศึกษา มารับบริการในคลินิกตรวจโรคทั่วไปที่ศูนย์บริการสาธารณสุข กรุงเทพมหานครที่ถูกสุ่มเลือกมาเป็นตัวอย่างทุกรายในช่วงเวลาที่ศึกษา

หน่วยของการเลือก (Sampling Unit) เป็นศูนย์บริการสาธารณสุข

หน่วยของการศึกษา (Study Unit) เป็นผู้เลี้ยงดูเด็ก ซึ่งเด็กในความดูแลอายุต่ำกว่า 5 ปีและมีประวัติป่วยด้วยโรคอุจจาระร่วง ภายในระยะเวลา 6 เดือนก่อนการศึกษา

ขนาดตัวอย่าง (Sample Size) คำนวณขนาดตัวอย่างโดยใช้สูตร<sup>(48)</sup>

$$n = z^2 pq/d^2$$

กำหนดให้ n = ขนาดตัวอย่าง

p = อัตราการใช้ผงน้ำตาลเกลือแร่ในเด็กอายุต่ำกว่า 5 ปี ร้อยละ 66.4<sup>(4)</sup>

q = 1 - p = 1 - .66 = .34

d = ค่าความคลาดเคลื่อนที่ยอมรับได้ = (.1) (p) = (.1) (.66)

$$\text{แทนค่า } n = (1.96)^2 (.66)(.34) / [(1)(.66)]^2 = 197.43$$

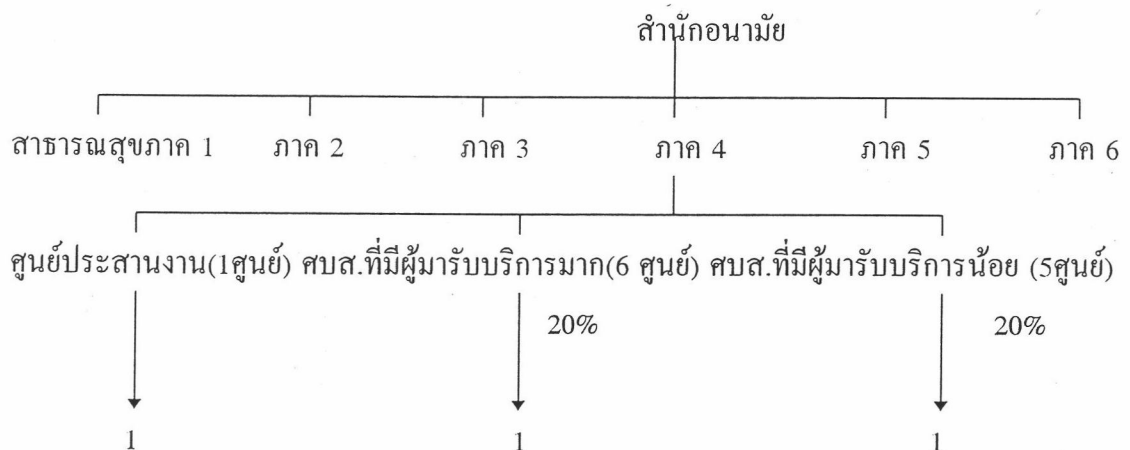
เพราะฉะนั้นขนาดตัวอย่างที่น้อยที่สุดที่ใช้ในการศึกษาครั้งนี้ ในแต่ละศูนย์ประสานงานเท่ากับ 200 คน

เพื่อเป็นการตรวจสอบ หรือการขาดหายของข้อมูล ผู้วิจัยจึงเพิ่มขนาดตัวอย่างให้มากขึ้นประมาณ 10% กล่าวคือแต่ละศูนย์ประสานงานจะใช้ขนาดตัวอย่างจำนวน 220 คน

ดังนั้นขนาดตัวอย่างทั้งหมดที่ใช้ในการศึกษาครั้งนี้ = 1320 คน

เทคนิคการเลือกตัวอย่าง ( Sampling Technique ) โดยใช้ Multi- stage Cluster Sampling ดังนี้

1. แบ่งศูนย์บริการสาธารณสุขตามสายการบังคับบัญชาเป็นศูนย์ประสานงาน 6 แห่ง
  2. ในแต่ละศูนย์ประสานงาน แบ่งศูนย์บริการสาธารณสุขตามลักษณะและจำนวนของผู้มารับบริการตรวจรักษาเป็น 3 กลุ่มคือ ศูนย์ประสานงาน ศบส.ที่มีผู้มารับบริการตรวจรักษามาก และศบส.ที่มีผู้มารับบริการตรวจรักษาน้อย
  3. ศูนย์ประสานงาน (จำนวน 6 แห่ง) ตกเป็นตัวอย่าง (โดยไม่มีการสุ่มตัวอย่าง) ส่วนศบส.ที่มีผู้มารับบริการตรวจรักษามาก และศบส.ที่มีผู้มารับบริการตรวจรักษาน้อย ใช้วิธีสุ่มตัวอย่างแบบง่าย (Simple random sampling ) 10 - 100 % ดังนี้
- แผนภูมิที่ 2 แสดงเทคนิคการสุ่มตัวอย่าง



จำนวนสบส.ทั้งหมด ที่ตกเป็นตัวอย่างมี 18 ศูนย์ ดังนี้

ศูนย์ประสานงาน 1 ได้แก่ สบส.ที่ 23, 9, 20

ศูนย์ประสานงาน 2 ได้แก่ สบส.ที่ 4, 52, 25

ศูนย์ประสานงาน 3 ได้แก่ สบส.ที่ 21, 41, 37

ศูนย์ประสานงาน 4 ได้แก่ สบส.ที่ 3, 17, 53

ศูนย์ประสานงาน 5 ได้แก่ สบส.ที่ 33, 31, 49

ศูนย์ประสานงาน 6 ได้แก่ สบส.ที่ 29, 27, 26

4. เก็บข้อมูลจากผู้เลี้ยงดูเด็กทุกคน (รายใหม่) ที่พาเด็กอายุต่ำกว่า 5 ปีมารับบริการในคลินิกตรวจโรคทั่วไปของศูนย์บริการสาธารณสุขที่ตกเป็นตัวอย่าง ในช่วงเวลาที่ศึกษา และเด็กมีประวัติเคยป่วยด้วยโรคอุจจาระร่วงภายในระยะเวลา 6 เดือนที่ผ่านมา

ระยะเวลาดำเนินการวิจัย

ตั้งแต่ พฤษภาคม 2540 ถึง เมษายน 2541

เครื่องมือที่ใช้ในการศึกษาวิจัย (Instrument)

แบบสัมภาษณ์ที่ผู้วิจัยสร้างขึ้น โดยสัมภาษณ์เกี่ยวกับ

1. ข้อมูลทั่วไปของผู้เลี้ยงดูเด็ก จำนวน 9 ข้อ
2. ความรู้ ทักษะ และพฤติกรรมในการใช้ผงน้ำตาลเกลือแร่ จำนวน 32 ข้อ
3. ปัญหาและอุปสรรคในการใช้ผงน้ำตาลเกลือแร่ จำนวน 2 ข้อ

การตรวจสอบความสมบูรณ์และความถูกต้องของแบบสัมภาษณ์ โดย

1. หาคความตรงตามเนื้อหาของแบบสัมภาษณ์ (Content Validity) โดยการนำแบบสัมภาษณ์ที่สร้างขึ้นไปให้ผู้ทรงคุณวุฒิ ตรวจสอบรายละเอียดของข้อคำถาม และพิจารณาเนื้อหาของข้อคำถามทุกข้อ ว่ามีความเหมาะสมหรือไม่

2. นำแบบสัมภาษณ์ที่ผ่านการตรวจสอบความตรงตามเนื้อหาแล้ว ไปทดสอบการใช้โดยสัมภาษณ์ผู้เลี้ยงดูเด็กที่มารับบริการที่ศูนย์บริการสาธารณสุขและไม่ได้อยู่ในกลุ่มตัวอย่างจำนวน 20 ราย และนำมาแก้ไขข้อบกพร่องก่อนนำไปใช้จริง

## การรวบรวมข้อมูล (Data Collection)

1. ขั้นตอนเตรียมการผู้วิจัยทำหนังสือจากบัณฑิตวิทยาลัยถึงผู้อำนวยการสำนักอนามัย กรุงเทพมหานคร เพื่อขอความร่วมมือในการดำเนินการวิจัย
2. ให้คำแนะนำ และชี้แจงผู้ช่วยวิจัยตามศูนย์บริการสาธารณสุข ที่ตกเป็นกลุ่มตัวอย่าง เกี่ยวกับแบบสัมภาษณ์ที่ใช้ เพื่อให้เกิดความเข้าใจตรงกัน
3. ขั้นตอนการ เก็บข้อมูลโดยผู้วิจัย และผู้ช่วยวิจัย  
ระหว่างดำเนินการเก็บข้อมูล ผู้วิจัยออกติดตามการดำเนินการเก็บข้อมูลเพื่อให้คำปรึกษา แนะนำ รวมทั้งแก้ปัญหาที่อาจเกิดขึ้น
4. รวบรวมแบบสัมภาษณ์ และตรวจสอบความถูกต้องครบถ้วนของข้อมูลโดยผู้วิจัยอีกครั้งหนึ่ง
5. แปลข้อมูลเป็นรหัส (Coding) ตามคู่มือลกรหัส บันทึกข้อมูลด้วยเครื่องคอมพิวเตอร์

## การวิเคราะห์ข้อมูล (Data Analysis)

วิเคราะห์ข้อมูลด้วยคอมพิวเตอร์โดยใช้โปรแกรมสำเร็จรูป SPSS/FW ดังนี้

1. ตัวแปรต่างๆที่ศึกษาใช้สถิติเชิงพรรณนาได้แก่ ค่าเฉลี่ย ส่วนเบี่ยงเบนมาตรฐานร้อยละ นำเสนอในรูปแบบแผนภูมิ ตาราง
2. ทดสอบความสัมพันธ์ระหว่างปัจจัยต่างๆกับพฤติกรรมการใช้ผงน้ำตาลเกลือแร่โดยใช้ Chi-square test
3. ทดสอบความแตกต่างของตัวแปรเชิงปริมาณระหว่างกลุ่มที่มีพฤติกรรมต่างกันโดยใช้ unpaired t - test
4. ทดสอบความแตกต่างของความรู้ ทักษะ และพฤติกรรมของผู้เลี้ยงดูเด็กในแต่ละศูนย์ประสานงาน โดยใช้ One Way ANOVA



### เกณฑ์การให้คะแนน

ตอนที่ 2 ความรู้และพฤติกรรมในการใช้ผงน้ำตาลเกลือแร่

คำถามในเรื่องของความรู้ เนื้อหาครอบคลุมถึงความรู้เรื่องโรคอุจจาระร่วง สาเหตุ การติดต่อ อาการของโรค อาการขาดน้ำ การดูแลรักษาเบื้องต้นที่บ้าน จำนวน 10 ข้อ คะแนนเต็ม 20 คะแนน คำตอบข้อย่อยมี 0-2 คะแนน เกณฑ์การให้คะแนนมีดังต่อไปนี้

0 คะแนน = ตอบผิด

1 คะแนน = ตอบถูกต้องแต่มีความสำคัญน้อยกว่า

หรือตอบถูก 1 ข้อถ้ามีคำตอบที่ถูกต้องมากกว่า 1 ข้อ

2 คะแนน = ตอบถูกต้องสมบูรณ์หรือมีความสำคัญมากกว่า

ตอบถูก 1 ข้อ ถ้ามีคำตอบที่ถูกต้องเพียงข้อเดียว หรือ

ตอบถูก 2 ข้อหรือมากกว่าถ้ามีคำตอบที่ถูกต้องมากกว่า

2 ข้อขึ้นไป

การแปลความหมายของคะแนนที่ได้ดังนี้

คะแนน 0-6 = ความรู้ระดับต่ำ

คะแนน 7-14 = ความรู้ระดับปานกลาง

คะแนน 15-20 = ความรู้ระดับสูง

คำถามในเรื่องของพฤติกรรมการใช้ผงน้ำตาลเกลือแร่ เนื้อหาครอบคลุมถึง ชนิดของผงน้ำตาลเกลือแร่ที่ใช้ วิธีการผสม ขนาดและวิธีการให้ ระยะเวลาที่เหมาะสมในการให้ วิธีแก้ไขอาการผิดปกติที่อาจเกิดขึ้น จำนวน 12 ข้อ คะแนนเต็ม 24 คะแนน

เกณฑ์การให้คะแนนมีดังต่อไปนี้

0 คะแนน = ตอบผิด

1 คะแนน = ตอบถูกต้องแต่ไม่สมบูรณ์หรือมีความสำคัญน้อยกว่า

หรือตอบถูก 1 ข้อถ้ามีคำตอบที่ถูกต้องมากกว่า 1 ข้อ

2 คะแนน = ตอบถูกต้องสมบูรณ์หรือมีความสำคัญมากกว่า

ตอบถูก 1 ข้อ ถ้ามีคำตอบที่ถูกต้องเพียงข้อเดียว หรือ

ตอบถูก 2 ข้อหรือมากกว่าถ้ามีคำตอบที่ถูกต้องมากกว่า

2 ข้อขึ้นไป

การแปลความหมายของคะแนนที่ได้ดังนี้

คะแนน 1-8 = พฤติกรรมถูกต้องอยู่ในระดับต่ำ

คะแนน 9-16 = พฤติกรรมถูกต้องอยู่ในระดับปานกลาง

คะแนน 17-24 = พฤติกรรมถูกต้องอยู่ในระดับสูง

ตอนที่ 3 คำถามในเรื่องของทัศนคติการใช้ผงน้ำตาลเกลือแร่ มีจำนวน 9 ข้อ คำถามเป็นแบบประเมินค่าของ Likert ( Likert scale ) ชนิด 3 ตัวเลือก เกณฑ์การให้คะแนนมี 2 ลักษณะคือ

ข้อความเป็นไปในทางบวก สอดคล้องกับทัศนคติด้านการแพทย์ที่ถูกต้องให้คะแนนดังนี้

เห็นด้วย = 3 คะแนน

ไม่แน่ใจ = 2 คะแนน

ไม่เห็นด้วย = 1 คะแนน

คำถามประเมินทัศนคติที่มีข้อความเป็นไปในทางลบ ได้แก่ คำถามข้อที่ 2, 3, 4, 5, 7 ข้อความเป็นไปในทางลบ ไม่สอดคล้องกับทัศนคติด้านการแพทย์ที่ถูกต้องให้คะแนนดังนี้

เห็นด้วย = 1 คะแนน

ไม่แน่ใจ = 2 คะแนน

ไม่เห็นด้วย = 3 คะแนน

คำถามประเมินทัศนคติที่มีข้อความเป็นไปในทางลบ ได้แก่ คำถามข้อที่ 1, 8, 9, 10 จากนั้นนำมาคำนวณหาค่าเฉลี่ย แล้วเปรียบเทียบกับระดับทัศนคติ ดังนี้

ระดับคะแนนเฉลี่ย 1.00-1.49 มีทัศนคติอยู่ในระดับต่ำ

ระดับคะแนนเฉลี่ย 1.50-2.49 มีทัศนคติอยู่ในระดับปานกลาง

ระดับคะแนนเฉลี่ย 2.50-3.00 มีทัศนคติอยู่ในระดับสูง

## เกณฑ์การให้คะแนน

ข้อ	คำถาม	คะแนน
1	<p>ความรู้เรื่องโรคอุจจาระร่วง</p> <p>เด็กเป็นโรคท้องเสียมีสาเหตุจากอะไร (ตอบได้มากกว่า 1 ข้อ)</p> <p>1. ได้รับเชื้อโรคที่ทำให้ท้องเสียเข้าสู่ร่างกาย</p> <p>2. แฝ้มนม แพ้อาหาร</p> <p>3. เป็นโรคเกี่ยวกับลำไส้</p> <p>4. เด็กกำลังยึดตัว เปลี่ยนท่า ฟันกำลังขึ้น</p> <p>5. แม่รับประทานอาหารรสจัดหรือไม่สะอาด</p>	<p>1</p> <p>1</p> <p>1</p> <p>0</p> <p>0</p>
2	<p>โรคท้องเสียติดต่อได้ทางไหนบ้าง (ตอบได้มากกว่า 1 ข้อ)</p> <p>1. เอามือสกปรกเข้าปากหรือหยิบอาหารเข้าปาก</p> <p>2. กินอาหารหรือดื่มน้ำ นมที่ไม่สะอาด</p> <p>3. ไม่ล้างมือให้สะอาดก่อนกินอาหาร</p>	<p>1</p> <p>1</p> <p>1</p>
3	<p>เด็กที่เป็นโรคท้องเสียมีลักษณะการถ่ายอุจจาระเป็นอย่างไร (ตอบได้มากกว่า 1 ข้อ)</p> <p>1. ถ่ายเป็นน้ำ</p> <p>2. ถ่ายเป็นมูกหรือมูกปนเลือด</p> <p>3. ถ่ายเหลว</p>	<p>1</p> <p>1</p> <p>1</p>
4	<p>จำนวนครั้งของการถ่ายใน 1 วัน (ตอบได้มากกว่า 1 ข้อ)</p> <p>1. ถ่ายเป็นน้ำ จำนวน 1 ครั้ง/วัน</p> <p>2. ถ่ายเป็นมูกหรือมูกปนเลือด จำนวน 1 ครั้ง/วัน</p> <p>3. ถ่ายเหลว จำนวนตั้งแต่ 3 ครั้งขึ้นไป/วัน</p>	<p>1</p> <p>1</p> <p>1</p>
5	<p>ถ้าเด็กท้องเสียมากขึ้นจนมีอาการขาดน้ำจะมีอาการอะไรได้บ้าง (ตอบได้มากกว่า 1 ข้อ)</p> <p>1. ปากแห้ง คอแห้ง กระหายน้ำ</p> <p>2. กระสับกระส่าย กระวนกระวาย</p> <p>3. ซึม อ่อนเพลียมาก</p> <p>4. ตาโหล กระหม่อมบวมในเด็กเล็ก</p>	<p>1</p> <p>1</p> <p>1</p> <p>1</p>

ข้อ	คำถาม	คะแนน
6	อาการเหล่านี้ท่านคิดว่าเกิดจากอะไร	
	1. จากการอาเจียนมากๆ	1
	2. จากการถ่ายอุจจาระเหลวมีน้ำจำนวนมาก	2
	3. ไม่ทราบ	0
7	เราสามารถป้องกันและแก้ไขอาการเหล่านี้ได้หรือไม่	
	1. ได้โดยให้ดื่มสารละลายน้ำตาลเกลือแร่	2
	2. ได้โดยให้ดื่มของเหลวที่ทำขึ้นเองในบ้าน เช่น น้ำชา น้ำข้าว น้ำแกงจืด	2
	3. ไม่ได้	0
	4. ไม่ทราบ	0
8	ถ้าเด็กของท่านท้องเสียท่านจะอย่างไรในระยะแรก	
	1. ให้ดื่มสารละลายน้ำตาลเกลือแร่หรือของเหลวที่ทำขึ้นเองในบ้าน	2
	2. รอดูอาการ	0
	3. ไปหาแพทย์ทันที	1
	4. ไปซื้อยาจากร้านขายยาให้กินทันที	0
9	ถ้าเป็นเวลากลางคืนท่านจะอย่างไร	
	1. รอจนเช้าแล้วพาไปพบแพทย์	0
	2. ไปโรงพยาบาลทันที	1
	3. รอดูอาการและงดนม	0
10	เด็กที่เป็นโรคท้องเสียถ้าได้รับการรักษาไม่ถูกต้องจะเป็นอย่างไร	
	1. ทำให้เด็กอ่อนเพลีย	1
	2. ร่างกายขาดน้ำและเกลือแร่	2
	3. เด็กไม่โตน้ำหนักไม่ขึ้น	1
	4. ตาย	2
	5. ไม่ทราบ	0

ข้อ	คำถาม	คะแนน
1	<p>พฤติกรรมการใช้ผงน้ำตาลเกลือแร่</p> <p>ผงน้ำตาลเกลือแร่ที่ท่านเคยใช้ส่วนใหญ่เป็นชนิดใด</p> <p>1. โอ อาร์ เอส ขององค์การเภสัชกรรม</p> <p>1.1 ผสมกับน้ำจำนวนเท่าใด</p> <p>1. 1 ขวดต่อน้ำ 1 ขวดน้ำพลาสติก (750 ซีซี)</p> <p>2. อื่นๆ</p> <p>1.2 ท่านทำอย่างไรในการผสม โอ อาร์ เอส</p> <p>1. เทน้ำใส่แก้ว ฉีกซองโอ อาร์ เอส เทลงในแก้วน้ำ ใช้ช้อนคนจนละลายแล้วจึงเทกลับใส่ขวด เขย่าให้เข้ากัน</p> <p>2. ฉีกซองโอ อาร์ เอส ลงในขวดน้ำแล้ว เขย่าให้ละลาย</p> <p>3. อื่นๆ</p> <p>2. ผงน้ำตาลเกลือแร่ชนิดอื่นๆ</p> <p>2.1 ผสมกับน้ำจำนวนเท่าใด</p> <p>1. 1ซอง ต่อน้ำ 1 แก้ว</p> <p>2. ตามคำแนะนำของบุคลากรสาธารณสุขหรือจากฉลากข้างซอง</p> <p>3. อื่นๆ</p>	<p>1</p> <p>0</p> <p>1</p> <p>0</p> <p>0</p> <p>2</p> <p>2</p> <p>0</p>
2	<p>น้ำที่ใช้ผสมผงน้ำตาลเกลือแร่ จะต้องใช้น้ำอะไร</p> <p>1. น้ำดื่มสุกที่เย็นแล้ว</p> <p>2. น้ำอุ่น</p> <p>3. อื่นๆ</p>	<p>2</p> <p>0</p> <p>0</p>
3	<p>ผงน้ำตาลเกลือแร่ที่ผสมแล้ว หากกินไม่หมดภายใน 1 วัน ท่านจะทำอย่างไร</p> <p>1. เททิ้ง</p> <p>2. อุ่นให้ร้อนก่อนกิน</p> <p>3. เก็บไว้กินต่อ</p> <p>4. เก็บใส่ตู้เย็น</p>	<p>2</p> <p>0</p> <p>0</p> <p>0</p>

ข้อ	คำถาม	คะแนน
4	ถ้าไม่มีผงน้ำตาลเกลือแร่จะใช้อย่างอื่นแทนได้ไหม 1. ได้โดยใช้ผงผสมน้ำตาลและเกลือ 2. ได้โดยใช้น้ำตาลใส่เกลือ 3. ได้โดยใช้น้ำตาลผสมใส่เกลือ 4. ไม่ได้ 5. ไม่ทราบ	2 2 2 0 0
5	ในกรณีที่ผสมสารละลายน้ำตาลเกลือ จะต้องใช้สัดส่วนอย่างไร 1. น้ำตาล 2 ช้อนโต๊ะ เกลือ 1/2 ช้อนชา ต่อน้ำ 1 ขวดน้ำปาลกม 2. อื่นๆ	2 0
6	ถ้าเด็กท้องเสียท่านเริ่มให้สารละลายน้ำตาลเกลือแร่เมื่อไหร่ 1. ทันทีที่เด็กเริ่มถ่ายผิดปกติ 2. ไปหาแพทย์และได้รับคำแนะนำ 3. เมื่อเด็กเริ่มซึมและอ่อนเพลีย 4. รอดูอาการก่อน 1 วัน	2 1 0 0
7	เมื่อเด็กดื่มสารละลายน้ำตาลเกลือแร่แล้วจะทำให้อุจจาระหยุดทันทีหรือไม่ 1. ยังไม่หยุดทันทีแต่จะถ่ายห่างและน้อยลง 2. หยุดทันที	2 0
8	ถ้าให้เด็กดื่มสารละลายน้ำตาลเกลือแร่แล้วอาเจียน ในขั้นแรกควรจะทำอย่างไร 1. หยุดให้ 5-10 นาที แล้วให้ใหม่ครั้งละน้อยๆบ่อยๆ 2. หยุดให้ไปเลย 3. ไปพบแพทย์	2 0 1
9	ท่านให้เด็กดื่มสารละลายน้ำตาลเกลือแร่โดยวิธีใด 1. เด็กเล็กใช้ช้อนตักป้อนทีละน้อยๆบ่อยๆ เด็กโตให้จิบจากแก้ว 2. ให้ดูดจากขวดนม 3. อื่นๆ	2 1 0

ข้อ	คำถาม	คะแนน
10	ท่านให้เด็กดื่มสารละลายน้ำตาลเกลือแร่ทำใ้ต่อการถ่าย 1 ครั้ง 1. เด็กอายุต่ำกว่า 2 ปีให้ดื่ม 1/4-1/2 แก้ว 2 ปีขึ้นไป 1/2-1 แก้ว 2. ให้ดื่มไปเรื่อยๆ 3. อื่นๆ	2 1 0
11	ถ้าอาการเด็กดีขึ้นจะหยุดให้สารละลายน้ำตาลเกลือแร่ได้เมื่อไหร่ 1. หยุดได้ทันที 2. เมื่อเด็กหยุดถ่าย 3. เมื่อเด็กไม่มีอาการอ่อนเพลีย 4. ให้ต่อ 2-3 วัน	0 1 1 2
12	อาการที่ควรพาเด็กไปพบแพทย์ 1. ถ่ายอุจจาระครั้งละมากๆจนเด็กอ่อนเพลีย 2. อาเจียนบ่อยครั้ง 3. ถ่ายอุจจาระนานเกิน 2 วัน 4. ระบายน้ำมาก 5. ไม่กินอาหารหรือดื่มน้ำ 6. ใช้ขึ้นสูง 7. มีเลือดในอุจจาระ	1 1 1 1 1 1 1