

ผลการวิเคราะห์ข้อมูล

ในการวิเคราะห์ข้อมูลของงานวิจัยนี้ ผู้วิจัยใช้อักษรย่อและสัญลักษณ์ดังนี้

- $\bar{X}$  = ค่าเฉลี่ยของคะแนนความสามารถทางศิลปะในแต่ละกลุ่ม
- S.D. = ส่วนเบี่ยงเบนมาตรฐานของค่าเฉลี่ยของคะแนนความสามารถทางศิลปะ
- a = ค่าเฉลี่ยของคะแนนความสามารถทางศิลปะของนักเรียน  
ที่ได้รับการอบรมเลี้ยงดูแบบประชาธิปไตย
- b = ค่าเฉลี่ยของคะแนนความสามารถทางศิลปะของนักเรียน  
ที่ได้รับการอบรมเลี้ยงดูแบบเข้มงวดกวดขัน
- c = ค่าเฉลี่ยของคะแนนความสามารถทางศิลปะของนักเรียน  
ที่ได้รับการอบรมเลี้ยงดูแบบปล่อยปละละเลย
- $\bar{X}_1$  = ค่าเฉลี่ยของคะแนนความสามารถทางศิลปะในกลุ่มนักเรียนชายที่  
ได้รับการอบรมเลี้ยงดูแบบประชาธิปไตย
- $\bar{X}_2$  = ค่าเฉลี่ยของคะแนนความสามารถทางศิลปะในกลุ่มนักเรียนหญิงที่ได้  
รับการอบรมเลี้ยงดูแบบประชาธิปไตย
- $\bar{X}_3$  = ค่าเฉลี่ยของคะแนนความสามารถทางศิลปะในกลุ่มนักเรียนชายที่ได้  
รับการอบรมเลี้ยงดูแบบเข้มงวดกวดขัน
- $\bar{X}_4$  = ค่าเฉลี่ยของคะแนนความสามารถทางศิลปะในกลุ่มนักเรียนหญิงที่ได้  
รับการอบรมเลี้ยงดูแบบเข้มงวดกวดขัน
- $\bar{X}_5$  = ค่าเฉลี่ยของคะแนนความสามารถทางศิลปะในกลุ่มนักเรียนชายที่  
ได้รับการอบรมเลี้ยงดูแบบปล่อยปละละเลย
- $\bar{X}_6$  = ค่าเฉลี่ยของคะแนนความสามารถทางศิลปะในกลุ่มนักเรียนหญิงที่  
ได้รับการอบรมเลี้ยงดูแบบปล่อยปละละเลย

df	=	ขั้นแห่งความเป็นอิสระ
SS	=	ผลบวกของ $(X-\bar{X})^2$
SS <sub>A</sub>	=	ผลบวกของกำลังสองของส่วนเบี่ยงเบน ของคะแนนเฉลี่ยในทุกกลุ่ม การอบรมเลี้ยงดูจากมัธยม เลขคณิต
SS <sub>B</sub>	=	ผลบวกของกำลังสองของส่วนเบี่ยงเบน ของคะแนนเฉลี่ยในกลุ่ม เพศชายและหญิงจากมัธยม เลขคณิต
SS <sub>Cells</sub> = SS <sub>A</sub>	=	ผลบวกของกำลังสองของส่วนเบี่ยงเบน ของคะแนนเฉลี่ย ในทุกกลุ่มจากมัธยม เลขคณิต
SS <sub>AB</sub>	=	ปฏิสัมพันธ์ระหว่างประเภทการอบรมเลี้ยงดูและเพศ
SS <sub>total</sub>	=	ผลบวกของกำลังสองของส่วนเบี่ยงเบนของคะแนนแต่ละคน จากมัธยม เลขคณิต
SS <sub>error</sub> = SS <sub>w</sub>	=	ผลบวกของกำลังสองของส่วนเบี่ยงเบนภายในกลุ่ม เป็นส่วนที่เหลือหรือค่าความคลาดเคลื่อน
MS = SS/df	=	ความแปรปรวน
MS <sub>A</sub>	=	$\frac{SS_A}{j-1}$
MS <sub>B</sub>	=	$\frac{SS_B}{i-1}$
MS <sub>AB</sub>	=	$\frac{SS_{AB}}{(i-1)(j-1)}$
MS <sub>error</sub>	=	$\frac{SS_{error}}{N-ij}$
F	=	อัตราส่วนระหว่างความแปรปรวนระหว่างกลุ่มกับความแปรปรวนคลาดเคลื่อนหรือความแปรปรวนภายใน
P	=	อัตราส่วนวิกฤต

## ผลการวิเคราะห์ข้อมูล

ผลการวิเคราะห์ข้อมูลที่เล่นในบทนี้ ผู้วิจัยได้สกัดลำดับหัวข้อดังต่อไปนี้

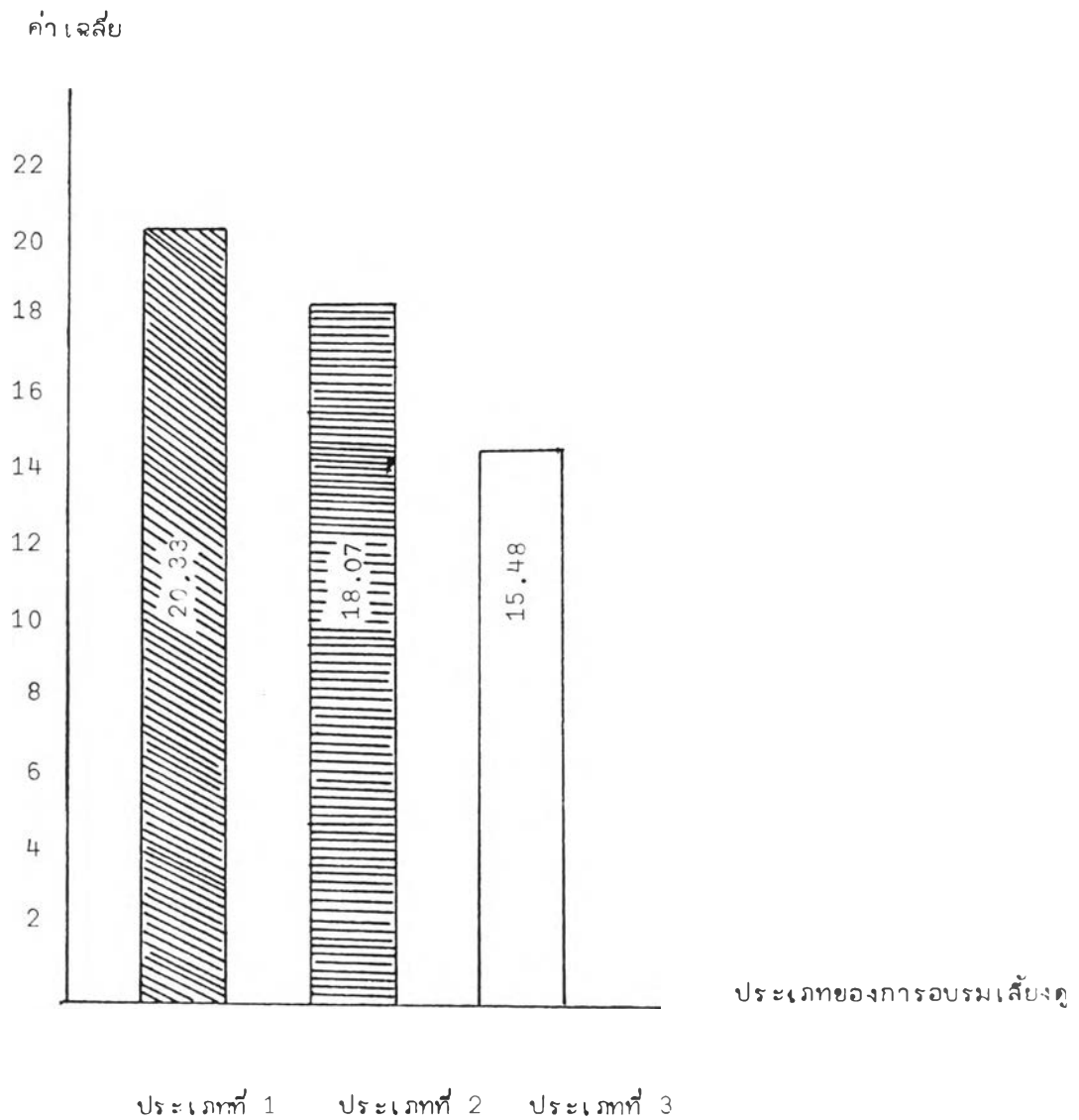
1. ค่าเฉลี่ยและค่าความเบี่ยงเบนมาตรฐานของคะแนนความสามารถทางศิลปะของนักเรียนตามประเภทของการอบรมเลี้ยงดู
2. ค่าเฉลี่ยและค่าเบี่ยงเบนมาตรฐานของคะแนนความสามารถทางศิลปะของนักเรียนจำแนกตามเพศ
3. ค่าเฉลี่ยและค่าความเบี่ยงเบนมาตรฐานของคะแนนความสามารถทางศิลปะจำแนกตามเพศและตามประเภทของการอบรมเลี้ยงดู
4. การเปรียบเทียบคะแนนความสามารถทางศิลปะของนักเรียนระหว่างเพศและตามประเภทของการอบรมเลี้ยงดู
5. การเปรียบเทียบคะแนนความสามารถทางศิลปะของนักเรียนตามประเภทของการอบรมเลี้ยงดู
6. การเปรียบเทียบค่าเฉลี่ยของคะแนนความสามารถทางศิลปะของนักเรียนจำแนกตามเพศและตามประเภทของการอบรมเลี้ยงดู

ตารางที่ 1 ค่าเฉลี่ยและส่วนเบี่ยงเบนมาตรฐานของคะแนนความสามารถทางศิลปะของ  
นักเรียนตามประเภทของการอบรมเลี้ยงดู

ประเภทของการอบรมเลี้ยงดู	$\bar{X}$	S.D.
แบบประชาธิปไตย	20,33	7,62
แบบเข้มงวดกวดขัน	18,07	8,85
แบบปล่อยปละละเลย	15,48	7,32

จากตารางที่ 1 แสดงให้เห็นว่า กลุ่มนักเรียนที่ได้รับการอบรมเลี้ยงดูแบบ  
ประชาธิปไตยมีค่าเฉลี่ยของคะแนนความสามารถทางศิลปะสูงที่สุด ( $\bar{X} = 20,33$ )

แผนภูมิที่ 1 ค่าเฉลี่ยของคะแนนความสามารถทางศิลปะของนักเรียนตามประเภทของการ  
อบรมเลี้ยงดู



ประเภทที่ 1 หมายถึง การอบรมเลี้ยงดูแบบประจักษ์ปฏิบัติ



ประเภทที่ 2 หมายถึง การอบรมเลี้ยงดูแบบเข้มงวดกวดขัน



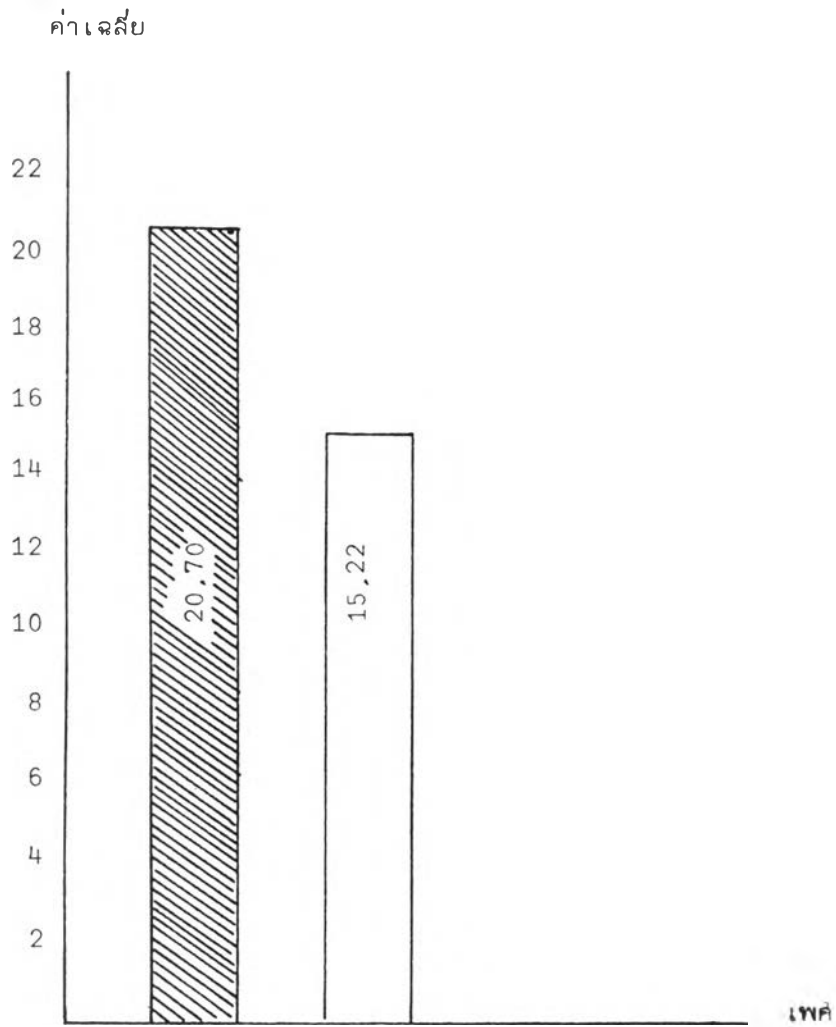
ประเภทที่ 3 หมายถึง การอบรมเลี้ยงดูแบบปล่อยปละละเลย

ตารางที่ 2 : ค่าเฉลี่ยและส่วนเบี่ยงเบนมาตรฐานของคะแนนความสามารถทางศิลปะ  
ของนักเรียนจำแนกตามเพศ

เพศ	$\bar{X}$	S.D.
ชาย	15,22	7,21
หญิง	20,70	8,20

จากตารางที่ 2 แสดงว่า นักเรียนหญิงมีค่าเฉลี่ยของคะแนนความสามารถทางศิลปะ  
สูงกว่า ( $\bar{X} = 20.70$ ) นักเรียนชาย ( $\bar{X} = 15.22$ )

แผนภูมิที่ 2 ค่าเฉลี่ยของคะแนนความสามารถทางศิลปะของนักเรียนจำแนกตามเพศ



หมายถึง กลุ่มเพศหญิง



หมายถึง กลุ่มเพศชาย

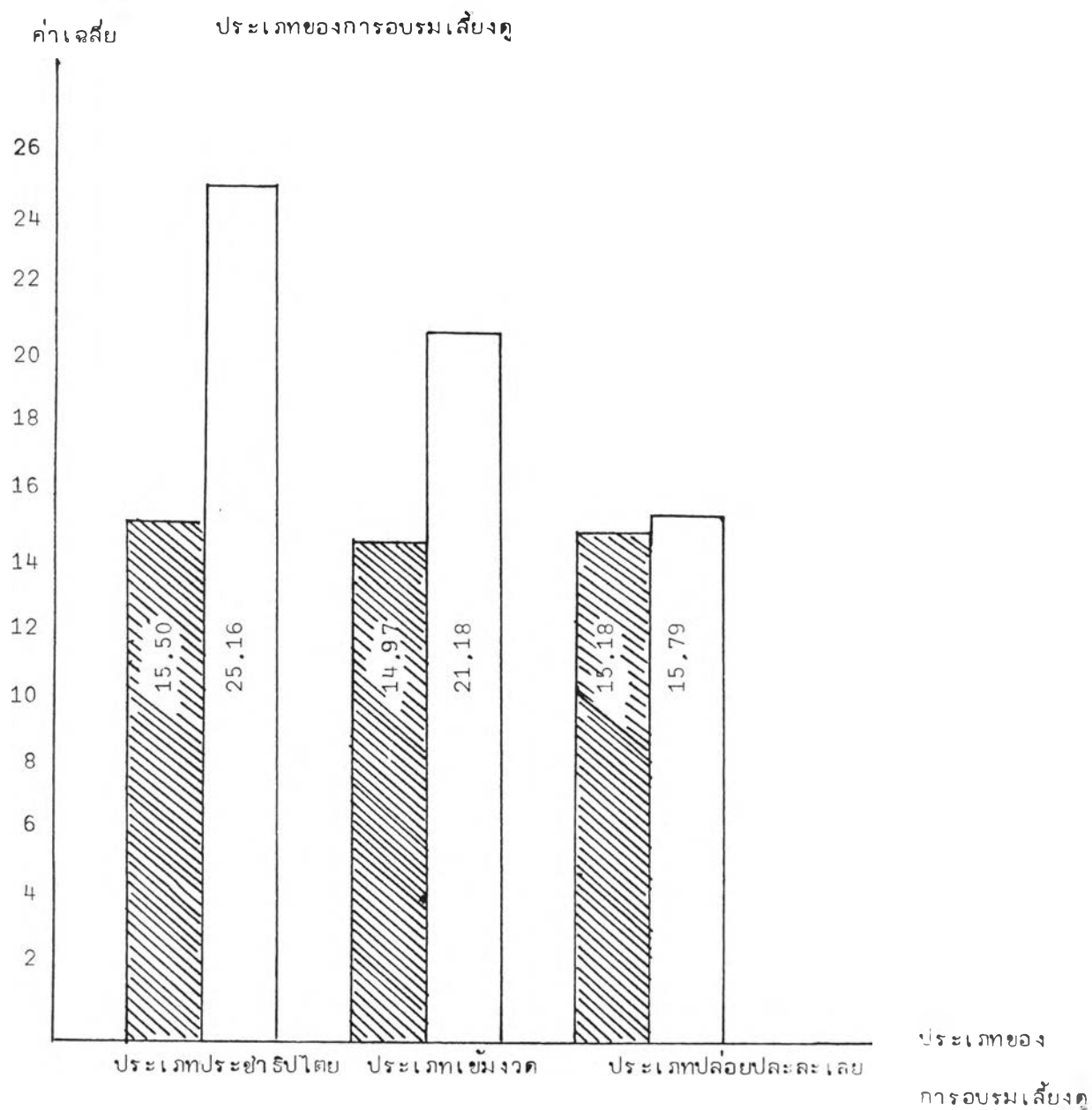
ตารางที่ 3 ค่าเฉลี่ยและส่วนเบี่ยงเบนมาตรฐานของคะแนนความสามารถทางศิลปะของนักเรียน  
จำแนกตามเพศและตามประเภทของการอบรมเลี้ยงดู

เพศ	ประเภทของการอบรมเลี้ยงดู	$\bar{X}$	S.D.
ชาย	แบบประชาธิปไตย	15,50	7,41
	แบบเข้มงวดกวดขัน	14,97	7,78
	แบบปล่อยปละละเลย	15,18	8,22
หญิง	แบบประชาธิปไตย	25,16	7,15
	แบบเข้มงวดกวดขัน	21,18	8,76
	แบบปล่อยปละละเลย	15,79	8,23

จากตารางที่ 3 แสดงว่า กลุ่มนักเรียนหญิงที่ได้รับการอบรมเลี้ยงดูแบบประชาธิปไตย  
มีค่าเฉลี่ยของคะแนนความสามารถทางศิลปะสูงที่สุด ( $\bar{X}$ , = 25.16) และค่าเฉลี่ยของคะแนน  
ความสามารถทางศิลปะของนักเรียนหญิงสูงกว่าค่าเฉลี่ยของคะแนนความสามารถทางศิลปะของ  
นักเรียนชายทุกกลุ่ม



แผนภูมิที่ 3 ค่าเฉลี่ยของคะแนนความสามารถทางศิลปะของนักเรียนจำแนกตามเพศและตาม



หมายถึง กลุ่มนักเรียนยํา



หมายถึง กลุ่มนักเรียนห้ง

ตารางที่ 4 การวิเคราะห์ความแปรปรวนของคะแนนความสามารถทางศิลปะของนักเรียน  
ระหว่างเพศและตามประเภทของการอบรมเลี้ยงดู

แหล่งความแปรปรวน	df	SS	MS	F
ระหว่างประเภทของการอบรมเลี้ยงดู	2	657.26	328.63	6.06*
ระหว่างเพศ	1	1267.48	1267.48	23.37**
ปฏิสัมพันธ์ระหว่างประเภทของการอบรมเลี้ยงดูและเพศ	2	583.08	291.54	5.38*
ความคลาดเคลื่อนภายในกลุ่ม	162	8785.32	54.23	
ทั้งหมด	167	11293.14		

\* $p < .05$  ( $.05 F_{2,162} = 2.99$ )

\*\* $p < .01$  ( $.01 F_{1,162} = 6.63$ )

จากตารางที่ 4 แสดงให้เห็นว่า กลุ่มนักเรียนที่ได้รับการอบรมเลี้ยงดูต่างกัน มีคะแนนความสามารถทางศิลปะแตกต่างกันอย่างมีนัยสำคัญที่ระดับ .05 ซึ่งเป็นไปตามสมมติฐานการวิจัยข้อที่ 1 และกลุ่มนักเรียนชายและหญิงมีคะแนนความสามารถทางศิลปะแตกต่างกันอย่างมีนัยสำคัญที่ระดับ .01 ซึ่งเป็นไปตามสมมติฐานการวิจัยข้อที่ 2

นอกจากนั้นกลุ่มนักเรียนชายและหญิงที่ได้รับการอบรมเลี้ยงดูต่างกัน มีคะแนนความสามารถทางศิลปะแตกต่างกันที่ระดับ .05 ซึ่งเป็นไปตามสมมติฐานการวิจัยข้อที่ 3

ตารางที่ 5 การเปรียบเทียบคะแนนความสามารถทางศิลปะของนักเรียนตามประเภทของการอบรมเลี้ยงดู

	c = 15.49 การอบรมเลี้ยงดูแบบ ปล่อยปละละเลย	b = 18.07 การอบรมเลี้ยงดูแบบ เข้มงวดกวดขัน	a = 20.33 การอบรมเลี้ยงดูแบบ ประชาธิปไตย
c = 15.49	-	2.58	4.84*
b = 18.07		-	2.26
a = 20.33			-

\*P < .05

จากตารางที่ 5 แสดงให้เห็นว่า กลุ่มนักเรียนที่ได้รับการอบรมเลี้ยงดูแบบประชาธิปไตย มีค่าเฉลี่ยของคะแนนความสามารถทางศิลปะมากที่สุด ( $\bar{X} = 20.33$ ) เมื่อเปรียบเทียบกับกลุ่มอื่น ๆ ปรากฏว่ากลุ่มนักเรียนที่ได้รับการอบรมเลี้ยงดูแบบประชาธิปไตยมีความสามารถทางศิลปะ โดยเฉลี่ยแตกต่างจากกลุ่มนักเรียนที่ได้รับการอบรมเลี้ยงดูแบบปล่อยปละละเลยอย่างมีนัยสำคัญ ที่ระดับ .05

ตารางที่ 6 การเปรียบเทียบค่าเฉลี่ยของคะแนนความสามารถทางศิลปะของนักเรียนจำแนกตามเพศและตามประเภทของการอบรมเลี้ยงดู

	$\bar{X}_3 = 14.97$ (ชาย/เข้มงวด)	$\bar{X}_5 = 15.18$ (ชาย/ปล่อยปละ)	$\bar{X}_1 = 15.50$ (ชาย/ประชาธิปไตย)	$\bar{X}_6 = 15.79$ (หญิง/ปล่อยปละ)	$\bar{X}_4 = 21.18$ (หญิง/เข้มงวด)	$\bar{X}_2 = 25.16$ (หญิง/ประชาธิปไตย)
$\bar{X}_3 = 14.97$ (ชาย/เข้มงวด)	-	.21	.53	.82	6.21	10.19*
$\bar{X}_5 = 15.18$ (ชาย/ปล่อยปละ)		-	.32	.61	6.00	9.98*
$\bar{X}_1 = 15.50$ (ชาย/ประชาธิปไตย)			-	.29	5.68	9.66*
$\bar{X}_6 = 15.79$ (หญิง/ปล่อยปละ)				-	5.39	9.37*
$\bar{X}_4 = 21.18$ (หญิง/เข้มงวด)					-	3.98

\* p .05

จากตารางที่ 6 แสดงว่า กลุ่มนักเรียนชายและหญิงที่ได้รับการอบรมเลี้ยงดูต่างกัน มีค่าเฉลี่ยของคะแนนความสามารถทางศิลปะแตกต่างกันอย่างมีนัยสำคัญที่ระดับ .05 คือ กลุ่มนักเรียนหญิงที่ได้รับการอบรมเลี้ยงดูแบบประชาธิปไตย มีค่าเฉลี่ยของคะแนนความสามารถทางศิลปะแตกต่างจากนักเรียนชายทุกกลุ่ม

เมื่อพิจารณา กลุ่มนักเรียนหญิงที่ได้รับการอบรมเลี้ยงดูแตกต่างกัน ปรากฏว่า กลุ่มนักเรียนหญิงที่ได้รับการอบรมเลี้ยงดูแบบประชาธิปไตย มีค่าเฉลี่ยของคะแนนความสามารถทางศิลปะแตกต่างจากกลุ่มนักเรียนหญิงที่ได้รับการอบรมเลี้ยงดูแบบปล่อยปละละเลย อย่างมีนัยสำคัญที่ระดับ 0.5