

บทที่ 2

ภูมิหลังรองเง็ง

ในบทนี้จะเป็นการกล่าวถึงภูมิหลังของรองเง็งภาคใต้ตอนล่างของไทย ที่มีพื้นฐาน และอิทธิพลจากระบอบพื้นเมืองของประเทศโปรตุเกส, สเปน, มลายู และอินโดนีเซีย ตลอดจนศิลปะการร่ำรองเง็งที่เข้ามาสู่ประเทศไทยในทางตอนใต้ของประเทศไทย ซึ่งจะกล่าวโดยสรุปดังต่อไปนี้

รองเง็งคือการร่ำประกอบเพลงระหว่างฝ่ายหญิงและฝ่ายชาย ซึ่งเป็นศิลปะการเต้นรำพื้นเมืองที่นิยมเต้นกันโดยทั่วไปในแหลมมลายูดังปรากฏในงานนิพนธ์ของพระยาอนุมานราชชนน¹

"รองเง็งมีขึ้นเมื่อพ่อค้าชาวโปรตุเกสได้เข้ามาติดต่อทำการค้าในแหลมมลายู ซึ่งอยู่ในราว พ.ศ. 2016 ตรงกับรัชสมัยของสมเด็จพระรามาธิบดีที่ 2 แห่งกรุงศรีอยุธยา พวกพ่อค้าชาวโปรตุเกส ได้นำเอาแบบฉบับการร่ำของตนมาแสดงให้ชาวพื้นเมืองได้เห็นกันคือ การเดินใช้จิ้งหะเท้าและมือผสมผสานกันซึ่งดูแล้วคล่องแคล่ว โอกาสที่ใช้แสดงได้แก่ วันขึ้นปีใหม่พวกเขาเกิดความรู้สึกจึงพยายามจดจำแบบอย่างและนำไปเต้นบ้างในบางคราวที่มีงานรื่นเริงของตนก็เลขาวิวัฒนาการกลายมาเป็นรองเง็งจนถึงทุกวันนี้ ไม่มีหลักฐานยืนยันแน่นอนว่าจุดเริ่มต้นของรองเง็งนั้นมาจากที่ใด บ้างก็กำเนิดครั้งแรกที่เมืองมะละกา บ้างก็ว่าที่เมืองตรังگانู บ้างก็ว่าที่เมืองปัตตานี ทั้งนี้เพราะชาวโปรตุเกสเข้ามาตั้งหลักแหล่งค้าขายที่เมืองเหล่านั้นมาก่อนแต่ที่เรทราบแน่นอนคือ รองเง็งเป็นที่นิยมกันอย่างแพร่หลายในภูมิภาคแถบนี้มาเป็นเวลาช้านานแล้ว เคยฟังคำบอกเล่าของท่านผู้เฒ่า รุ่นคุณปู่คุณย่าเล่าเรื่องราวของรองเง็งของชาวไทยภาคใต้ที่ได้นำเอาแบบอย่างการร่ำของสเปน และโปรตุเกสว่าภายหลังที่การเต้นรองเง็งเริ่มเป็นที่

¹ อนุมานราชชนน, พระยา. วัฒนธรรมและประเพณีต่าง ๆ ของไทย กรุงเทพฯ ฯ : สำนักพิมพ์ก้าวหน้า, 2506, หน้า 19-21.



นิยม และแพร่หลาย เพราะการเดินสนุกสนาน และการเดินทรงเงี้ยวจะเข้าร่วมกิจกรรมสำคัญของหมู่บ้าน เช่นงานแต่งงาน มีมหรสพต่าง ๆ มากมาย ทรงเงี้ยวร่วมแสดงอยู่ด้วย"

จากข้อความข้างต้นอาจวิเคราะห์ได้ว่า ทรงเงี้ยวอาจจะมีวิวัฒนาการมาจากการเดินรำพื้นเมืองของชาวสเปน และชาวโปรตุเกส ซึ่งนำมาแสดงในแหลมมลายูเมื่อคราวที่ได้เข้ามาติดต่อค้าขาย จากนั้นชาวมลายูพื้นเมืองได้ดัดแปลงเป็นการแสดงที่เรียกว่า ทรงเงี้ยว ส่วนจะเริ่มต้นจุดไหนก่อนในแหลมมลายูนั้นมิอาจสรุปได้ แต่ที่มีหลักฐานปรากฏแน่ชัดในจังหวัดชายแดนภาคใต้ว่า มีการเดินทรงเงี้ยวมาเป็นเวลาช้านาน โดยที่นิยมร่วมกันเฉพาะในวังของเจ้าเมือง

ต่อมาในรัชกาลที่ 5 พระองค์ได้เสด็จประพาสประเทศอินโดนีเซียในปี พ.ศ. 2429 ทรงเล้าถึงทรงเงี้ยว ณ ตำบลจิตรมัง เมืองการค ในพระราชนิพนธ์เรียกว่า "รองเงง" ดังนี้

"ออกไปเดินข้างนอกคูเขาเล่น" "รองเงง" กันเป็นหมู่แรกสองวงที่หลังแขกออกเป็น 3 วง มีผู้หญิงวงละ 3 คน มีพิณพาทย์สำหรับหนึ่ง คือ ระนาดวาง 1 ซอคัน 1 ม้องใหญ่ใบ 1 บ้าง 2 ใบบ้าง กลองรูปร่างเหมือนกับกลองชนะแต่อ้วนกว่าสักหน่อย มีสองหน้าเล็ก ๆ ผู้หญิงร้องรับพิณพาทย์ผู้ชายเข้ารำเป็นคู่ แต่ผลัดเปลี่ยนกันคู่ทำทางเป็นหนึ่งไว้กันอย่างไรอยู่ผู้หญิงไม่ใคร่รำเป็นแต่ร้องมากกว่า แต่ผู้ชายรำคล้าย ๆ ทำค้างคาวกินผักบึ้ง ที่ตกลงว่ามีรำตะเกียงพักอยู่กลางวงดวงหนึ่งรำเวียนไปรอบ ๆ ตะเกียงพอรำกลอง ผู้ชายตรงเข้าจับผู้หญิง ๆ ก็นั่งเฉย ไม่บิดเบือนบิดบองอันใด เห็นท่าทางมันหยาบอย่างไรอยู่ นึกว่าวงนั้นจะถูกเป็นคนไม่ดี ฮ้ายไปดวงอื่นก็เป็นเช่นนั้นอีก ตกลงเป็นเล็กไปคู่เขาชายของ มาภายหลังจึงทราบว่า เป็นธรรมเนียม เขาเล่นกันเช่นนั้น ผู้หญิงใช้แต่เฉพาะเป็นคนเล่น "รองเงี้ยว" พวกเคี้ยว ชาวบ้านตามนั้นใคร ๆ จะสมัครมาเดินก็ได้ ผู้ชายไม่ว่าใครนึกอยากรำขึ้นมารำได้หมด เป็นอันได้ความว่ารำเป็นทุกคนทั้งผู้หญิงผู้ชาย ได้ความต่อไปอีกพวกที่ขับรถบรรทุกของ พอรถไปถึงกระโดดลงได้ก็เข้ารำที่เคี้ยวการที่จะรำช้ารำเร็วนั้น อยู่ในกำมือของผู้ตีกลอง ถ้ากลองไม่พริคเมื่อไรก็สั่งจับไม่ได้ ถ้ามันตีขึงรุ่งก็จะต้องรำไปขึงรุ่ง เคี้ยวนี้เจ้ากลองสมัครจะพริคบ่อย ๆ มิใช่เพราะเห็นสนุก ข้างฝ่ายนางรำผู้หญิงที่ขอมให้จับก็มีใช่

สมัครใจให้จับโดยเต็มใจ รวบรวมใจความเป็นเรื่องอื้ออย่างเค็ชว พอใครจับแล้วต้องควักอัฐให้ 2 อัฐ พิณพาทย์กับผู้หญิงมีหุ้นส่วนกัน ถ้ามีคนจับได้มากเท่าใดและเร็วเท่าใดยิ่งดี ฝ่ายผู้ชายคนไหนเสียอัฐจับให้สะใจ เป็นการที่เขาเฉยไม่อับอายกันแถบนี้ธรรมเนียมข้างตะวันตก ซึ่งก็เป็นเมืองเจริญมานานแล้ว เช่นที่เมืองชกษา และเมืองสุรบาฮา เขาห้ามไม่ให้เล่นร้องเง็งว่าเป็นอูจจาต คงเล่นอยู่แต่ในหัวขเขาที่เป็นเมืองป่า ๆ ตามข้างเมืองตะวันตกก็ถือว่าเป็นการที่น่าอวดแต่ไม่เล่นทั่วไป มันเป็นคนจำพวกหนึ่ง ซึ่งบางคนก็เป็นคนจริง ๆ ไม่ซุกซน แต่จะต้องการเงิน ถือว่าเป็นการหากินโดยชอบธรรม อีกพวกหนึ่งเป็นคนที่ฉิวร้าง สิ้นคิด โดยความน้อยใจฤาผลัดผิวที่ชวหาผิว ฤาไม่ชอบผิวคิดจะหว่า ผิวไม่ยอมหว่า ถ้าเป็น "ร้องเง็ง แล้วถึงจะได้แต่งงาน มีหลักฐานก็ยอมขาดจากผิวเมียกันได้ตามกฎหมาย โดยจะหวงห้ามไม่ได้"^๒

จากพระราชนิพนธ์ข้างต้นอาจจะวิเคราะห์ได้ว่า

1. ร้องเง็งจะแสดงกันในท้องถิ่น และเป็นสื่อในการเกี้ยวพาราสี
2. ร้องเง็งเป็นการแสดงนาฏศิลป์ท้องถิ่นที่ผู้ใดก็สามารถเข้ามารำได้ทุกคน
3. ร้องเง็งเป็นการแสดงอาชีพ

^๒ พระบาทสมเด็จพระจุลจอมเกล้าเจ้าอยู่หัว, ระยะทางเที่ยวชวากว่าสองเดือน กรุงเทพฯ ๙ : โรงพิมพ์โสภณพิพรรฒธนากร, 2429, หน้า 118.

อี เลย์ นักเขียนทางด้านศิลปะจากประเทศมาเลเซีย บรรยายการว่า
รองเง็งโดยสรุปไว้ว่า

"เคยทราบบทความของผู้เชี่ยวชาญเรื่องรองเง็งคือ ชุนจาร์วิเศษศึกษากร* ปลัดจังหวัดปัตตานีผู้สนใจเรื่องรองเง็งโดยเฉพาะในปี 2500 ว่า
รองเง็งเป็นการเดินรำที่ชาวมลายูประยุกต์มาจากการเดินพื้นเมืองของชาวตะวันตกที่เข้ามาค้าขายยังแหลมมะลายู ประชาชนโดยทั่วไปนิยมเดินรองเง็งกันมากถึงขนาดเป็นกิจกรรมบันเทิงในงานประจำปี ต่อมาประชาชนจากประเทศมาเลเซียได้เข้ามาติดต่อค้าขายเขตชายแดนภาคใต้ของไทยและได้นำเอาศิลปะการเดินรองเง็งเข้ามาเผยแพร่เป็นที่นิยม"

จากหลักฐานดังกล่าวน่าจะจะเป็นข้อมูลยืนยันได้ว่ารองเง็งเป็นการรำที่ชาวมลายูปรับปรุงรูปแบบ ท่ารำ และโครงสร้างมาจากการเดินพื้นเมืองของชาวตะวันตกโดยให้เหมาะสมกับสภาพเศรษฐกิจ สังคม และประเพณีของท้องถิ่นแล้ว แพร่หลายเข้ามาสู่ตอนใต้ของประเทศไทย

ต่อมารองเง็งได้แพร่หลายโดยการแสดงมะโย่ง ซึ่งเป็นการแสดงบนเวทีการ ในการแสดงมะโย่งนั้น จะมีการพักครึ่งละ 10-15 นาที ในระหว่างพักนั้นจะมีการเดินรองเง็งสลับฉาก ดังนั้นสถานที่เดินจึงเปลี่ยนเป็นบนเวที หลังจากนั้นชุนจาร์วิเศษศึกษากลอนได้รื้อฟื้นการเดินรองเง็งขึ้นมา เพื่อจัดเป็นการแสดงในโอกาสต่างๆ ให้ผู้ชมเกิดความรื่นเริงบันเทิงใจ แม้จะนิยมสนุกหรือมีอารมณ์ร่วมอหากลุกขึ้นไปร่วมเดินรองเง็งด้วย ก็ไม่มีสิทธิ์ที่จะทำอย่างนั้นได้ โอกาสที่จะแสดงรองเง็ง เช่น งานต้อนรับแขก งานวันนักขัตฤกษ์ หรือ แสดงกลางสนามก็สุดแต่ความเหมาะสมกับโอกาสที่แสดง

ดังได้กล่าวแล้วข้างต้นว่ารองเง็งคือการแสดงที่ประกอบด้วยดนตรี เพลงร้อง ท่ารำ และการแต่งกาย ดังนั้นจึงขออธิบายถึงรูปแบบดังกล่าว คือ

* อี-เลย์ คุยกันถึงเกร็ดของรองเง็ง อธิลพิศวี 2511, หน้า 7

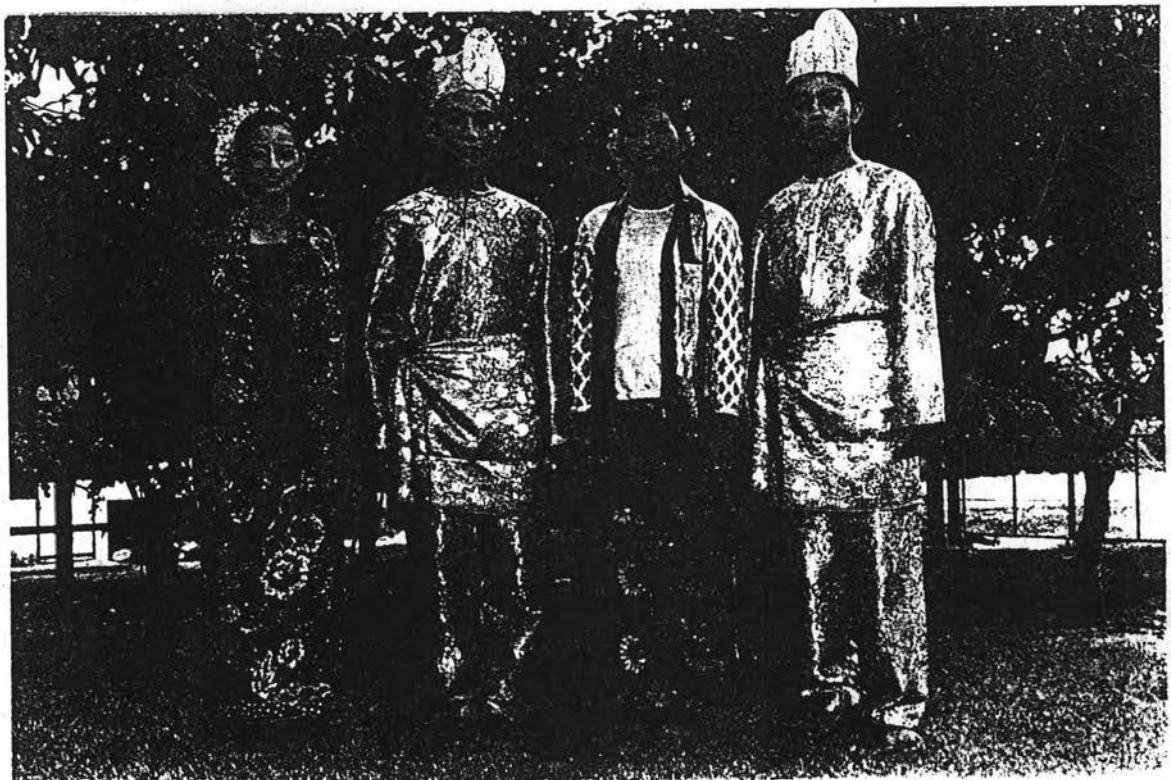
** ชุนจาร์วิเศษศึกษากร คือ ปลัดจังหวัดปัตตานี และเป็นผู้สนใจเรื่องรองเง็งโดยเฉพาะในสมัยนั้น (ปี พ.ศ. 2500)



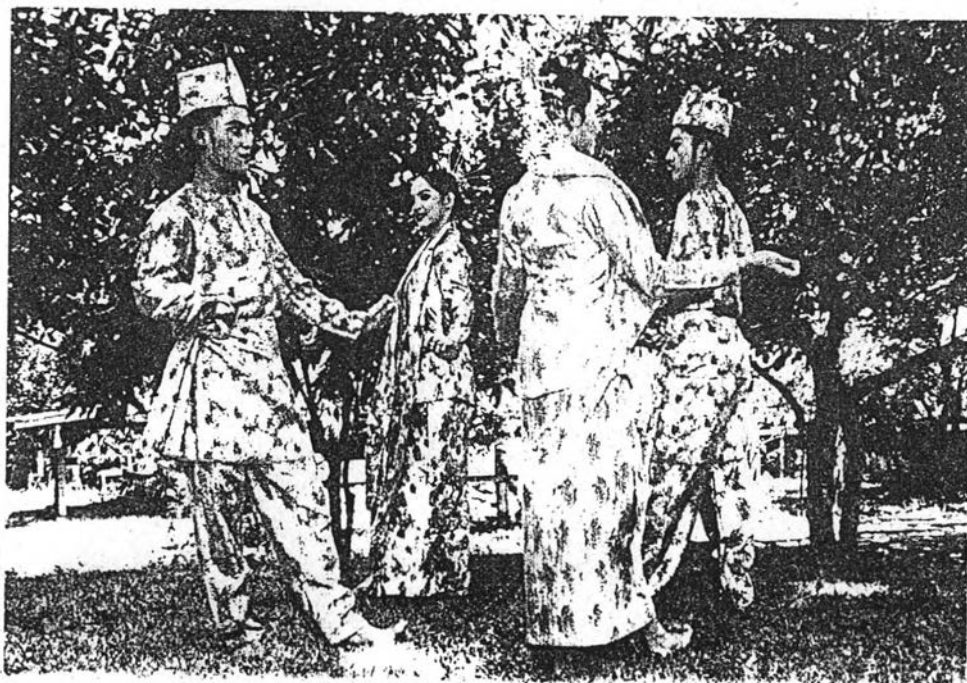
สำหรับศิลปะการแสดงรองเง็ง โดยทั่วไปในภาคใต้ตอนล่างของประเทศไทย ดังที่จัดแสดงและสอนอยู่ในสถานการศึกษาด้านนาฏศิลป์ในปัจจุบัน อาจจะสรุปได้ดังนี้

การแต่งกาย

ฝ่ายชายจะแต่งกายตามแบบพื้นเมือง คือนุ่งกางเกง(ชลุว) ทาขาว กรอมเท้า สวมเสื้อคอกลมผ่าครึ่งอกแขนยาว (คือโละบลาถ) สีเดียวกับกางเกง แล้วนุ่งผ้าทับ (ชลิแน) สวมหมวกหรือโพกผ้า (ชอเกาะ) ผ้าที่นุ่งทับข้างนอกจะแสดงฐานะของเจ้าทองได้ เป็นค่างสีผู้มีเงินส่วนมากจะนุ่งไหม สกดินทองจากรัฐกลันตันรองลงมา เป็นโสร่งปาเต๊ะธรรมดาส่วนหญิงที่มีหน้าที่เป็นคู่เต้นของผู้ชายในริ้วในวังมักจะแต่งเป็นชุดทั้งโสร่ง และเสื้อเป็นคอกสีเดียวกันมักจะ เป็นสีสด เช่น แดง เขียวแบบเสื้อเป็นเสื้อบานแขนยาวผ่าอกตลอด หรือเสื้อคชชวาแขนสามส่วน นุ่งผ้ากรอมเท้าผ้าคลุมไหล่ปักดินหรือลูกไม้ตามฐานะ ฝ่ายหญิง จะสวมเสื้อคอชวา ผ่าตลอดอก แขนยาว สวมผ้านุ่งปาเต๊ะกรอมข้อเท้าสีเดียวกับตัวเสื้อ มีผ้าคล้องคอขาวเสมอเข้าทั้งฝ่ายชาย และฝ่ายหญิงอาจสวมรองเท้า หรือไม้ก็ได้ (ดังภาพ)



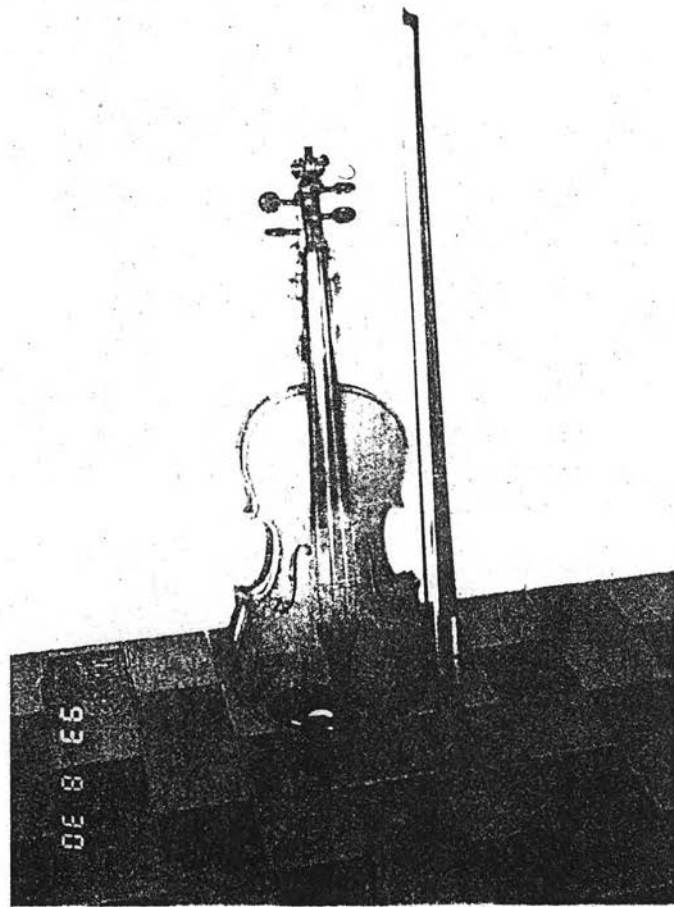
ปัจจุบัน การแต่งกายในการแสดงรองเง็งนิยมให้ผ้าสดคั้นเงินทอง
แพรวพราว ตัดเป็นเสื้อกางเกงและหมวกหรือผ้าโพกศีรษะของฝ่ายชาย และตัด
เสื้อ ผ้าถุงของฝ่ายหญิงก็เหมือนกันเป็นคู่ละสี ส่วนรองเท้าสวมตามสมัยนิยม ทั้ง
ฝ่ายชายและฝ่ายหญิง (ดังภาพ)



ดนตรี

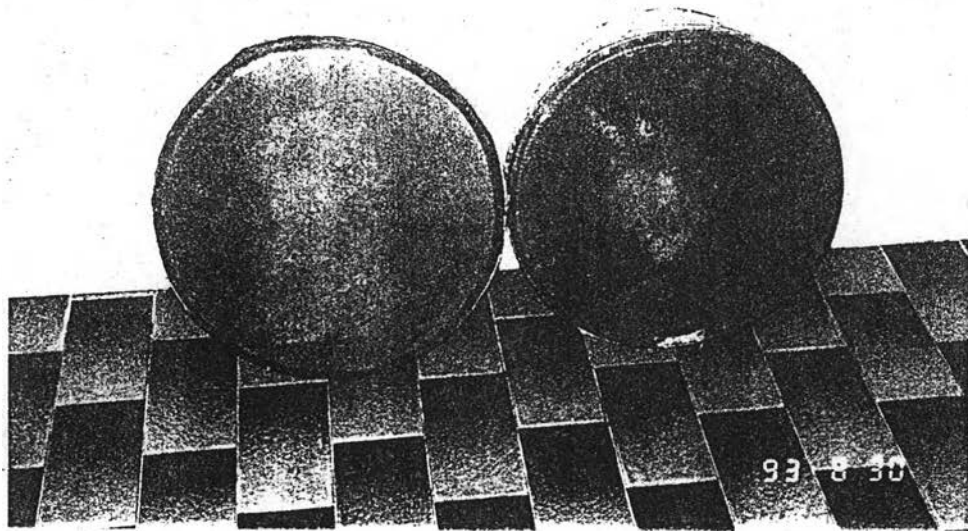
เครื่องดนตรีที่ใช้ประกอบการเต้นรองเง็งมีดังต่อไปนี้

1. ไวโอลิน
2. รำมะนา
3. ฉิ่ง
4. ฆ้อง



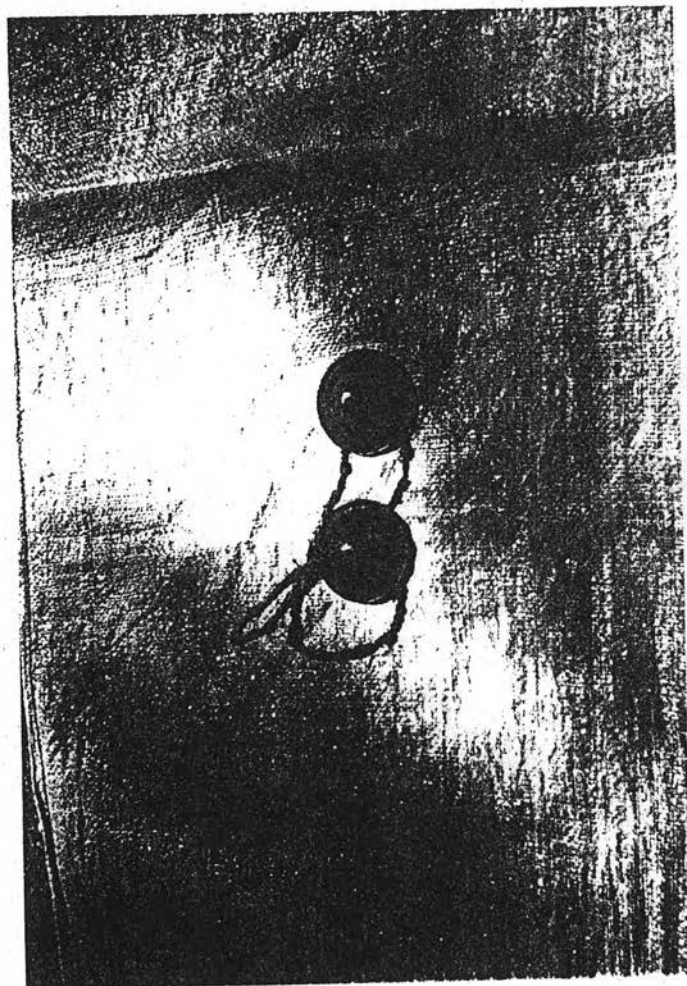
ไวโอลิน

ไวโอลิน (Violin) เป็นเครื่องดนตรีประเภทเครื่องสาย 4 สายคันทันสำหรับค่าเนิ่นทำนองหลักของเพลงสามารถถ่ายทอดอารมณ์ได้เป็นอย่างดีทั้งอารมณ์สนุกสนานและอารมณ์เศร้า



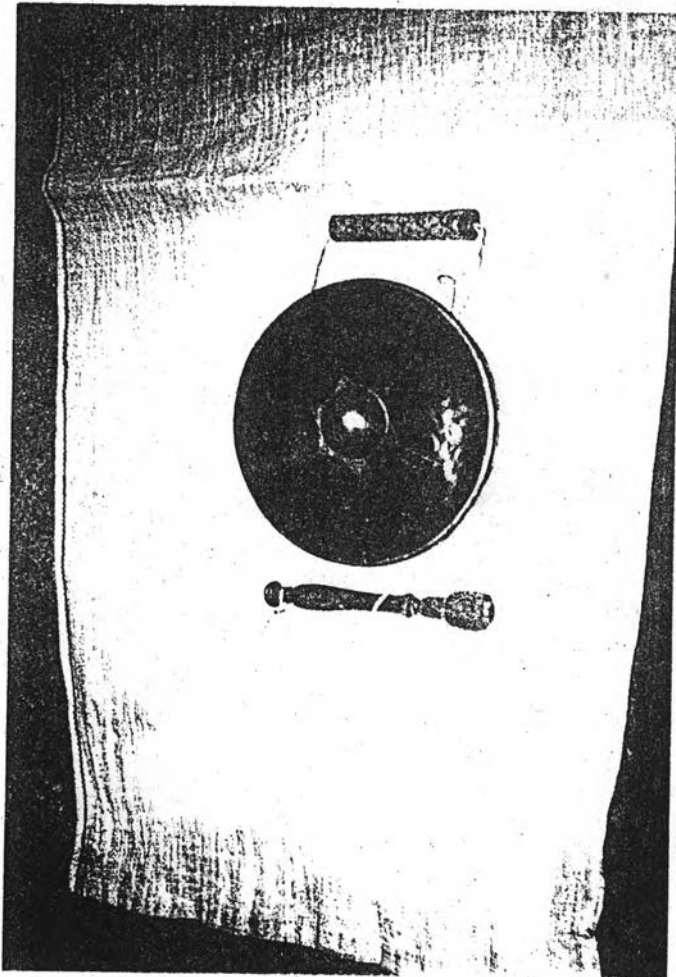
ร่ำมะนา

ร่ำมะนา หรือ "เรบานา" เป็นกลองแบน ซึ่งด้วยหนังเพียงหน้าเดียว เป็นเครื่องประกอบจังหวะในเพลงรองเง็ง ปัจจุบันบางคณะเพิ่มกลองชุดแบบสากลเข้าไปประกอบ เพื่อให้จังหวะกระชับและชัดเจนขึ้น



๑๖

ฉิ่งเป็นเครื่องประกอบจังหวะ ทำจากทองเหลือง มี 2 ฝา เจาะรูตรงกลางร้อยเชือกสำหรับแขวน ใช้ควบคุมจังหวะดนตรีร้องเงิ้งให้ช้าหรือเร็ว



ฆ้อง

ฆ้องใช้ประกอบจังหวะเพลงรองเง็ง ฆ้องที่ใช้กำกับจังหวะเพลงรองเง็ง เป็นฆ้องเด็ชว เจาะรูร้อยเชือกตรงขอบสำหรับแขวน หรือถือปลาชไมตีหุ้มด้วยหนัง ล่อน ๆ เสียงของฆ้องดังกังวานกระหึ่มผู้ว่ารองเง็งจะยึดเสียงฆ้องเป็นหลักในการ ก้าวเท้า แตะเท้าหรือเล่นเท้า

เพลงและเนื้อร้องการแสดงร้องเงิง

เพลงหลักที่ใช้ในการร่ำร้องเงิงมี 8 เพลง ตามลำดับดังนี้

1. ลากคูว
2. เลนัง
3. ปูโจ๊ะปี่ซัง
4. เมาะฉิ่งชวา
5. จินคาซาซัง
6. เมาะฉิ่งงลามา
7. อาเนาะคีค
8. บุงหาร่าไป หรือรุมบ้ำารองเงิง

ในการจัดแสดงร้องเงิง ผู้จัดนิชมแสดงเพียงครั้งละ 3-5 เพลง โดยเลือกเอาจาก 8 เพลงดังกล่าว เพราะถ้าจัดแสดงครบหมด 8 เพลงแล้ว จะใช้เวลานานมากอาจทำให้ผู้ชมเกิดความเบื่อหน่ายได้

สำหรับบทเพลงประกอบการแสดงร้องเงิง แต่เดิมใช้กันคน ซึ่งก็เป็นบทกวีด้าสล่าน่า ไม่จำกัดเนื้อหาของเพลงว่าจะ เป็นบทเกี้ยวพาราสี หรือบรรยายความงามของธรรมชาติ โดยร้องสอดประสานกับดนตรี ดังนั้นเพลงร้องเงิงแต่ละเพลงจึงมีบทเพลงประกอบมากมาย ในที่นี้จะขอยกตัวอย่างบทที่นิชมร้องเป็นประจำพร้อมคำอธิบายการเดิน และการร่ำหลัก ๆ ของผู้ชายและผู้หญิงซึ่งเป็นคู่เดินในแต่ละเพลงไปพร้อม ๆ กัน

เพลงที่ 1 ลากูคูว

เป็นเพลงที่นิยมร่วมกันมาแต่โบราณ เป็นเพลงเอกของการแสดงร้องเงี้ยว
ถ้ามีการแสดงร้องเงี้ยวเรื่องใด จะต้องได้อินเพลงลากูคูวเมื่อนั้น เพลงนี้เป็น
เพลงพื้นบ้านของเพลงร้องเงี้ยวทั้งหลายมี 2 จังหวะ (ลากู แปลว่า เพลง คูว
แปลว่าสอง)

ตัวอย่างเนื้อเพลงลากูคูว

สาตขี้ขค้น มุกอบีรู
ครนก็อตาเนาะฮ์ ซือกัสมือองารู
ซาฮาปากัชจิดปากอบีรู
ซู้ดิงดีชานอชี่นิงบรือบาสู
ภูติพรายหน้าตาจาบสีชาบฮัน
ส่คินคลหวังหมาชทำลาชฮัน
คอกจำปาสีน้ำเงินเป็นปีกบิน
อยู่คั้นนั้นหอมกลิ่นมาถั้นนี้

เพลงที่ 2 เพลงเลิ้ง

ชื่อของเพลงนี้ หมายถึง นอนหลับ เพลงเลิ้งมี 2 จังหวะ คือ ซ้ำ
และเร็วคนตรีเล่นซ้ำ 2 เที้ยว เร็ว 2 เที้ยว

ตัวอย่างเนื้อเพลง

เล่นงปากูเลนัง
 เล่นง เลนัง คีคาลัม คุรัง
 บุกันซาซอซีมาโอะป็นัง
 ซาซอมาโอะ ซี อาเนาะ โอรัง
 หลับตานอนก่อนเกิดเจ้าธำเสร์้าหมอง
 ในอุ้งทองป่องพิลาศปราศทุกข์เดือด
 ฉันทวิงเวียงไซ่กินหมากเมอาซากเต็น
 ที่เมมาเป็นเมากมลน้องคนเค็ชว^๕

เพลงที่ 3 เพลงปู้จ๊ะปี้หัง

ชื่อเพลงหมายถึง "สอดส่อง" เปรียบเหมือนความรักที่กำลังสดชื่น
 จังหวะการเดินมี 2 จังหวะ และจังหวะทำเล่นเท้า

ตัวอย่างเนื้อเพลง

บุดันจิคระฮ์ จือราชา ปูเตะค้
 ออรั้ง เบอรัมาลา มินญาเคาะ คีอบั้ง
 บุกัน มูเคาะฮ์ บือจือริช กาสะะฮ์
 ซือเปอรัค คาระห์ ซือนังซัล คาสิง

เหมือนจันทร์เพ็ญเด่นพรราวสกาแวสง
 เล่ห์ไถนหล่งคินรอบอุกขอบฮัน
 มิใช่่างายตัดรักฮังฮัน
 สุดตัดฝันเลื้อคกับเนื้อเหลือแฮกกัน^๖

^๕ เรื่องเค็ชวกัน, หน้า 18.

^๖ เรื่องเค็ชวกัน, หน้า 19.

เพลงที่ 4 เพลงเมฆะอินังชวา

ชื่อเพลงหมายถึง แมนนม หรือพี่เลี้ยงชาวชวา เพลง และทำว่าเดิมนั้น
กล่าวกันว่ามาจากชวาจึงเรียก เมฆะอินังชวา เพลงนี้มีจังหวะมาก

ตัวอย่างเนื้อเพลง

คือนัง คือนัง อาเส คัจจาโอ๊ะ
ช่าป็นละล๊ะ โทและ มุเคะ กือ ดันตุง
ฮาดิ เตอร์กีอนัง มุโละละล๊ะ เตอร์โยะ
บุคิละฮ์บาเฮะ ราชา เนาะ ดุญตุง

เรือบเรือบค่าน่า ๗ ทะเลหลวง
เรือกอลและแล่นล่องสู่แหลมนี้
จิตชื่นชอบปากพม่าเอ๋ยว่าพัน
คุณความดีเขอสรรค์ดินเกิดคุณ⁷

เพลงที่ 5 เพลงจินตาสาทัง

ชื่อเพลงนี้หมายถึง ความสำคัญในความรักอันหวานชื่น การบรรเลงเพลง
เริ่มด้วยจังหวะช้า 2 เที้ยว แล้วเปลี่ยนเป็นจังหวะเร็ว

ตัวอย่างเนื้อเพลง

ควา คีซา (อัมโบลซาฮัง)
กูจิงบาลารี (คูวัง)
มานานะซามา (อัมโบลซาฮัง)
อะบั้งอากันซารี

⁷ เรื่องเดียวกัน, หน้า 21.

นับสองสาม (ไอ้โง่ที่รักเอ็ง)
 วิฬาร์เลขวิ่งไป (นะเฮอจำ)
 ไหนเร็วเลขวิ่งไป (ไอ้ โง่แก้วตา)
 พัดครวญครวญคร่ำรำพันทวิ^๑

เพลงที่ 6 เพลงเหาะอึ่งนิงลามา

ชื่อเพลงนี้ หมายถึง แม่นมหรือแม่เลี้ยง เป็นเพลงเก่าแก่ (ลามา คือ จังหวะการเดิน)

ตัวอย่างเนื้อเพลง

ชาเลนดั่งมะอึ่งนิงชาเลนตัว
 อานาหาราษครนก็อตามัน
 ปูซิงก็วีปูซิงก็อกานัน
 โอชาเลนดั่งมะอึ่งนิงชาเลนดั่ง

แต่งตัวเถอะแม่เอ็งแต่งตัวถ้วน
 ราษบุตรชิดาด้วนผู้สวนศรี
 ลองหมนข้าชชับมาหมนวาที
 แต่งตัวอีแม่มามาแต่งตัว^๑

-
- เรื่องเดียวกัน, หน้า 22.
 - เรื่องเดียวกัน, หน้า 24.

เพลงที่ 7 เพลงฉานาเนาะคีต

ชื่อเพลงนี้หมายถึง ลูกบุญธรรมหรือลูกสุดที่รัก จังหวะเพลงแต่ละเที่ยวจะมี

4 วรรค

ตัวอย่างเนื้อเพลง

คี่มานอ คี่มานอ คี่ชค คี่คี่ กูตาคี *
 ปาคี ลายะ คุมปะยี่ อามังโง้อช คี่ปาคี ตางา
 คี่มานอ คี่ชอ คี่ชอ อาเคะ กูตาคี
 ชาคี โคะ ชาชังอามังโง้อช กือรานอคี่ชอ

ลูกรักเอ๋ยเห็นเมื่อครู่ อยู่ที่ไหน
 ใต้บันไดเมล็ดข้าวตกข้าวเกลื่อน
 เมื่อครู่อยู่แต่เห็นเธอเร้นเดือน
 ใจเฝ้าเดือนกังวลเธอคนเดียว¹⁰

การรำ

เมื่อได้ทราบถึงเพลงทั้ง 8 เพลงประกอบกับท่าทางหลัก ๆ ในการรำ
 รองเง็ง และต่อไปเป็นการอธิบายถึงท่ามือ เท้า การเคลื่อนไหวต่าง ๆ ที่เป็นท่าพื้น
 ฐานในการรำรองเง็ง ดังนี้

1. สลาม ในที่นี้เป็นการทักทายกันของคู่เต้นรำ โดยการหงายมือทั้ง
 สองข้าง พร้อมกับโน้มศีรษะลงงาม ต่างกับการสลามอื่นเป็นการทักทายในชีวิต
 ประจำวันของผู้ชายชาวมุสลิมที่ผู้นั่งขอสัมผัสทั้งสองกับผู้ใหญ่แล้วนำมือมาแตะหน้าผาก

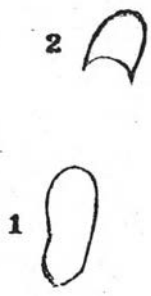
¹⁰ เรื่องเดียวกัน, หน้า 25.

2. เล่นเท้า คือ การใช้เท้าข้างใดข้างหนึ่งแตะปลายเท้าใกล้เท้าที่
อื่นรับน้ำหนักอยู่แล้วส่งเท้าขึ้นไปข้างหน้าหรือเฉียงไปข้าง ๆ ทำสลับกันไปมาดังนี้
จนหมดวรรคเพลง

การเล่นเท้าในเพลงลาภูคววด



การเล่นเท้าในเพลงปู่จ๊ะปั้ง



เล่นเท้าขวา

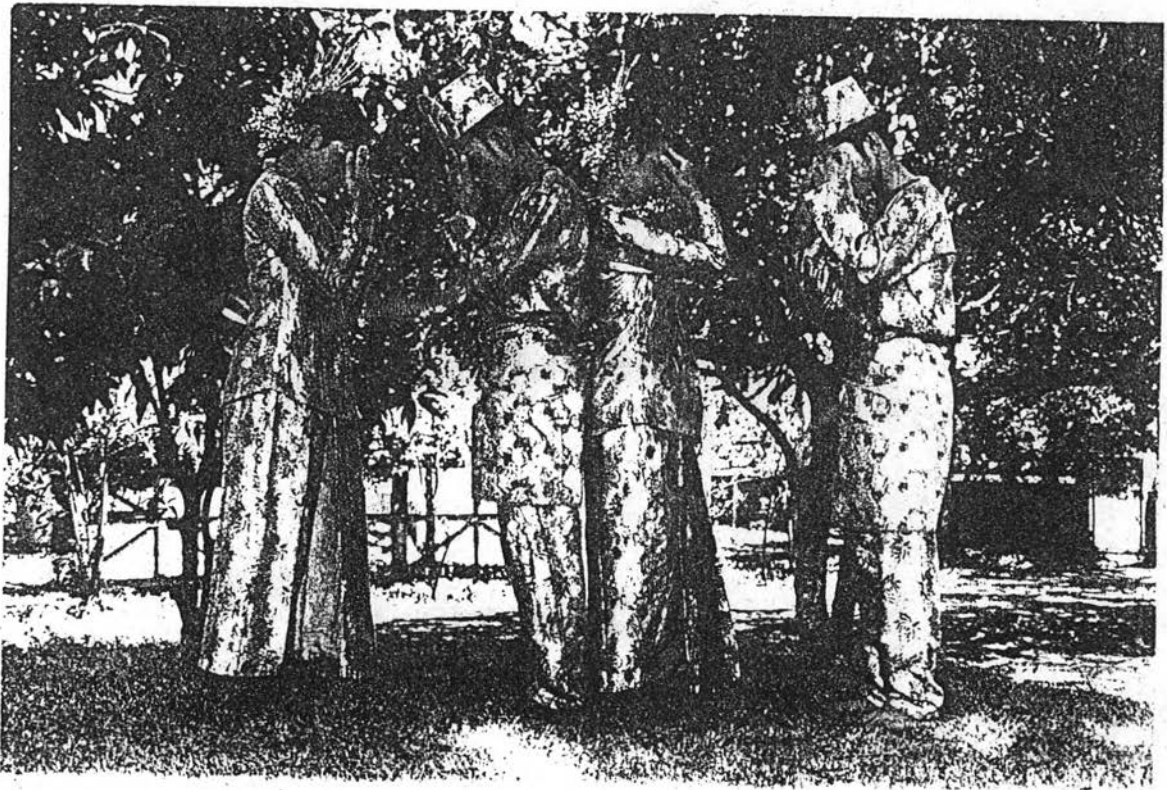
เล่นเท้าซ้าย

3. การเดินและเท้า ในเพลงลาภูควง เเล้ง และปูจ๊ะปั้ง เริ่มด้วย ก้าวเท้าซ้ายและปลายเท้าขวาไว้เท้าซ้ายด้านหลังก้าวเท้าขวาและปลายเท้าซ้าย ใกล้เคียงเท้าขวา ทำดังนี้สลับกันไปเรื่อย ๆ จนจบเพลง

4. การเดินของเพลงเมาะอึ้งฮวาในจังหวะเร็วของเพลงจินตซาฮัง และเพลงเมาะอึ้งลามา คือ การก้าวเท้าซ้าย เท้าขวาให้ลงจังหวะเพลง ซ้ำอยู่กับที่ 1 จังหวะ ก้าวหน้าหรือถอย 1 จังหวะ

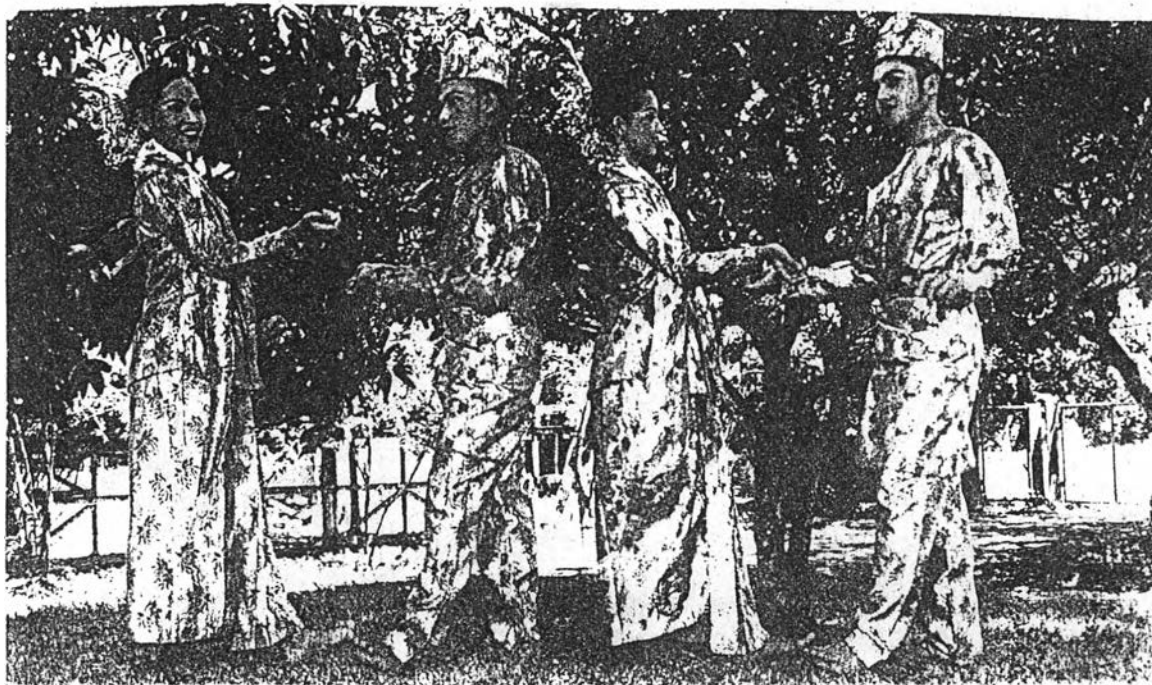
ดังนั้น เพื่อให้เห็นลักษณะการรำของรองเง็งภาคใต้ตอนล่างในเพลง ลาภูควง เเล้ง, ปูจ๊ะปั้ง, เมาะอึ้งฮวา, จินตซาฮัง, และเมาะอึ้งลามา ผู้วิจัยจึงขอหยิบยกทำรำบางท่าเพื่อประกอบความเข้าใจดังต่อไปนี้

ภาพการรำรองเง็งในภาคใต้ตอนล่าง
หลักสูตรชั้นสูง 2 วิทยาลัยนาฏศิลป์นครศรีธรรมราช



ภาพที่ 1 ท่ารำเพลง "ลาภูถูลอ" ท่าสละม
ศีรษะ ก้มศีรษะ มองพื้น
มือ มือซ้ายและมือขวา กางมือและหน้าผากระหว่างนิ้วทั้ง 2 ข้าง
เท้า เท้าซ้ายและเท้าขวาวางเค็มเท้า

การเคลื่อนไหว ท่าหญิงจะสละมขึงกันและกัน เมื่อเพลงขึ้นคันทันและจบลง
ของแต่ละเพลง ตำแหน่งของการยืนเพื่อการแสดงบนเวที ฝ่ายชายจะยืนอยู่ทาง
ด้านซ้ายหรือทางขวาของผู้ชม ฝ่ายหญิงจะอยู่ทางขวาของเวทีหรือทางซ้ายของผู้ชม
ในท่าแรกนี้เพื่อให้ผู้แสดง ได้เตรียมพร้อมฝึกให้ผู้แสดงตั้งตัวตรง ออกภาค
ไหล่มิ่ง



ภาพที่ 2 ทำรำเพลง "ลาภูคูด" ทำเล่นเท้า 1

ศีรษะ ชาย - เลี้ยงขวา

หญิง - เลี้ยงขวา เปิดปลายหาง

มือ ชาย - มือขวาถนัดศอก กำมือหงาย มือซ้ายคว่ำ ถนัดศอก กำมือ

หญิง - ปฏิบัติเช่นเดียวกับฝ่ายชาย

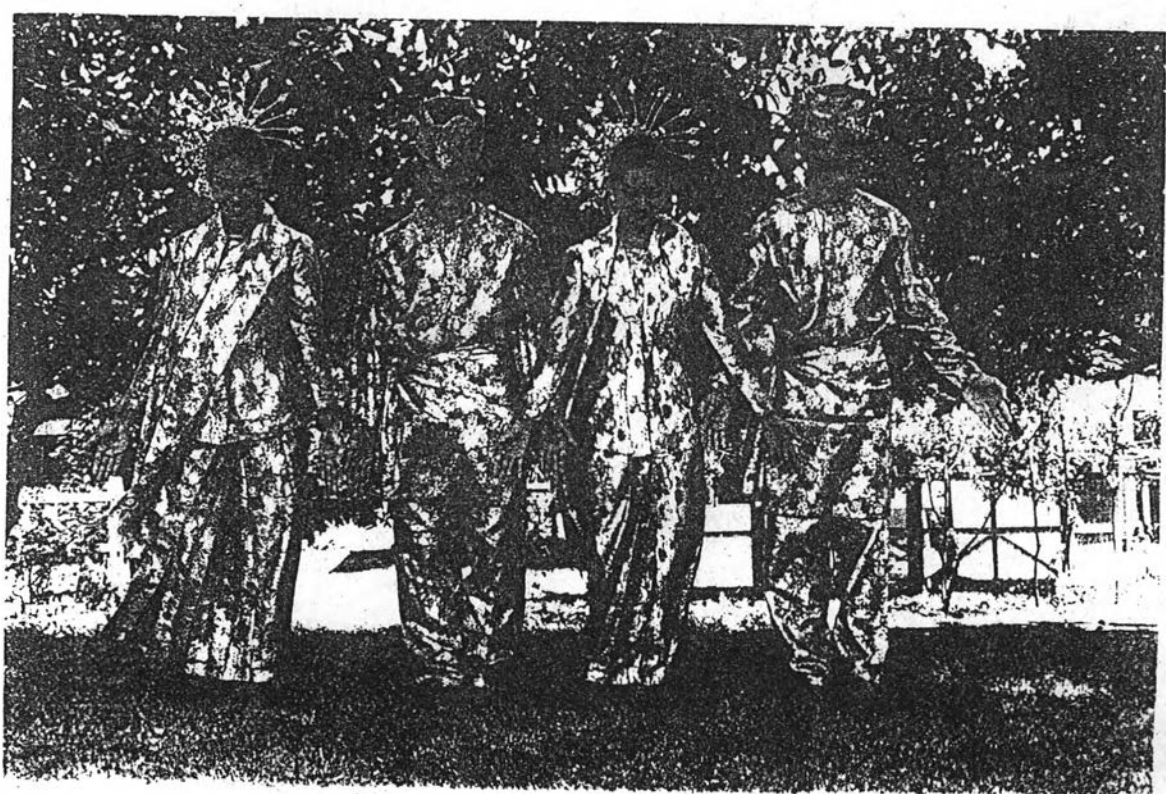
เท้า ชาย - เท้าขวาวางเต็มเท้า เท้าซ้ายเปิดปลายเท้าซ้าย สันเท้า
วางกับพื้น

หญิง - ปฏิบัติเช่นเดียวกับฝ่ายชาย

การเคลื่อนไหว เริ่มด้วยผู้แสดงยืนตรงเปิดปลายหางจากท่าที่ 1 โคน
ใช้เท้าซ้ายแตะปลายเท้าใกล้เท้าขวา ซึ่งยืนรับน้ำหนักอยู่ แล้วส่งเท้าซ้ายไปข้างหน้า
พร้อมกับส่งสันเท้าลง ส่วนมือซ้ายและมือขวากำทรวง ๆ แขนทั้งสองงอระดับสะเอว
เคลื่อนไหวมือและขยับข้อศอกไปมาช้า ๆ ตามจังหวะเพลง ปฏิบัติเช่นนี้จนหมดครึ่ง
ก่อนเพลงทำเล่นเท้านี้ ปฏิบัติอยู่กับที่เพื่อให้ผู้แสดงใช้ลีลา เทคนิค ท่วงการทรงตัวสัน
และการใช้ปลายเท้าสะบัดเท้า-ออกได้อย่างถูกต้องและคล่องแคล่ว



ตัวอย่างทำรำเพลงเลิ้ง



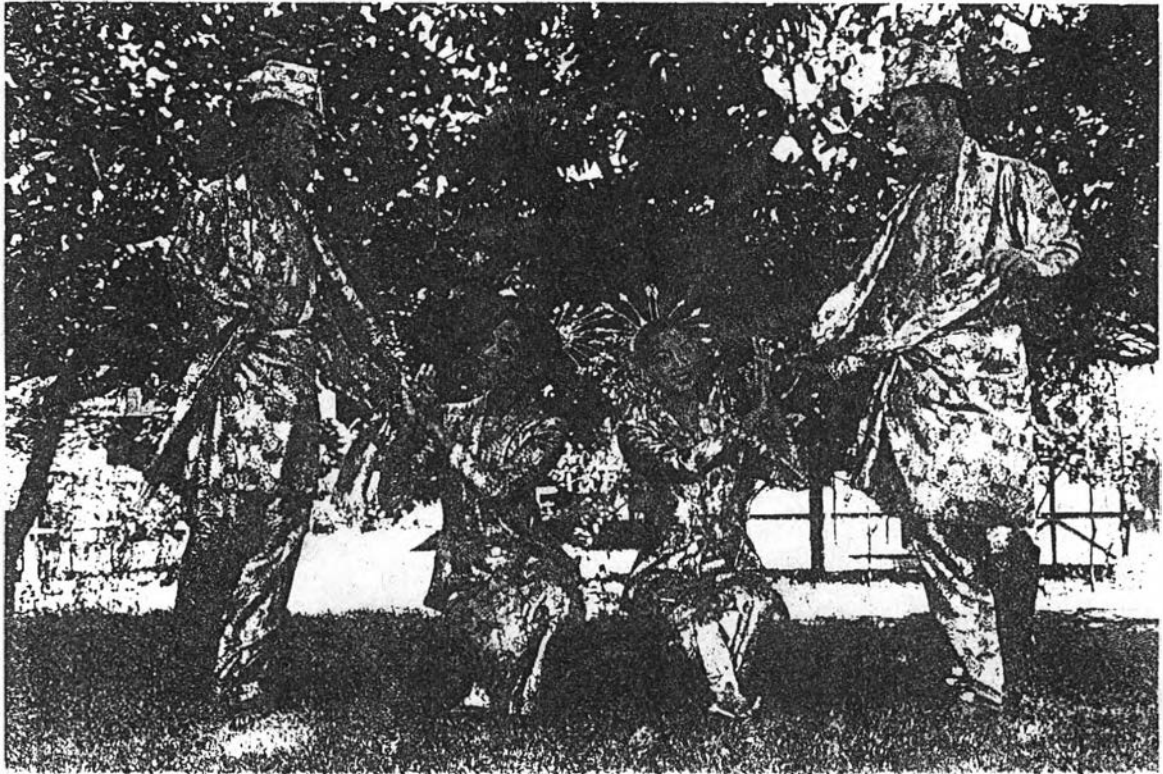
ทำรำเพลง "เลิ้ง" ทำสละม

ศีรษะ กัมหน้า ตามองพื้น

มือ มือขวาและมือซ้าย แขนมือและหน้าผากระหว่างนิ้วทั้งสองข้าง

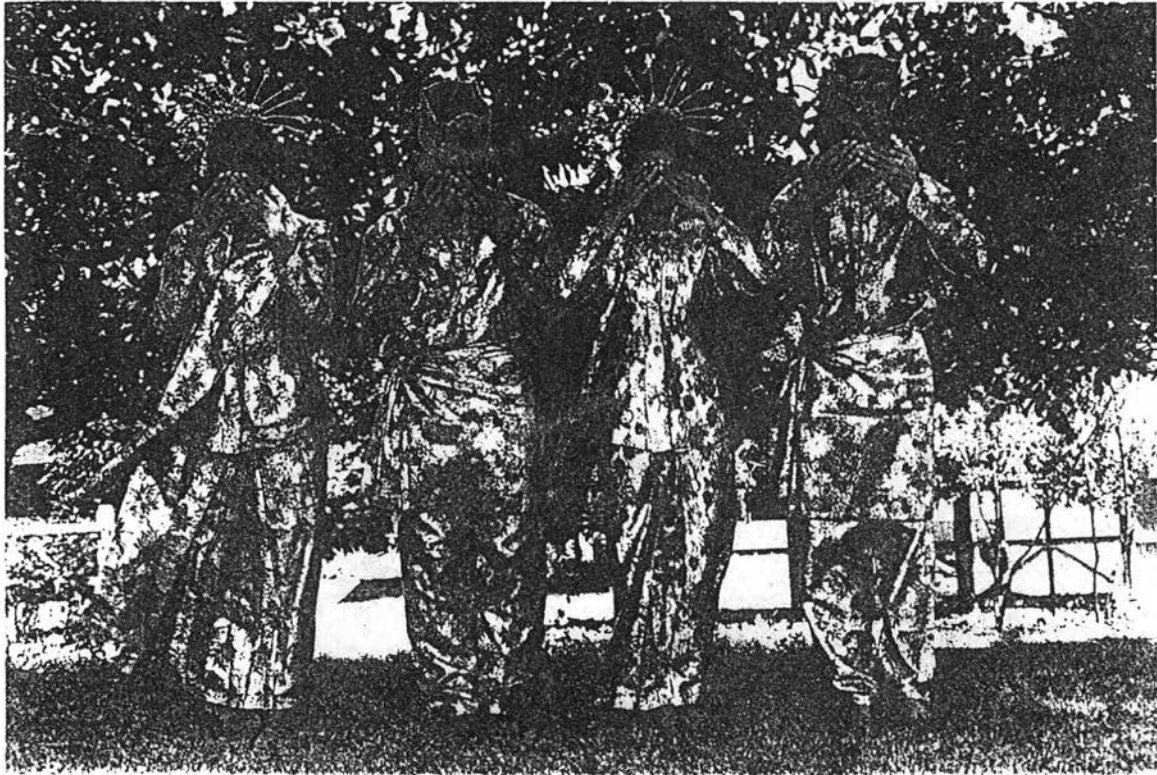
เท้า เท้าซ้ายและเท้าขวาวางเต็มเท้า สันเท้าชิดติดกัน

การเคลื่อนไหว ปฏิบัติโดย ฝ่ายชายและฝ่ายหญิงใช้ปลายนิ้วมือทั้งห้าและ
หงายมือยกขึ้นและหน้าผากของตนเองระหว่างนิ้วนิ้วค้อมลงมิดลงมา หงายมือทั้งสอง
ข้างระดับสะเอว ชี้อศกกางออกเล็กน้อยขาทั้งสองข้างชิดกัน น้ำหนักตัวอยู่ตรงกลาง
กัมหน้าเล็กน้อย



ท่ารำเพลง "เลียง" ท่าตมมีลและนั่ง
 ศีรษะ ชาย,หญิง เอียงหน้าเข้าหากัน หน้าตรง เปิดปลายคาง
 มือ ชาย,จับเข่าคล้องคอก อกชนซ้ายและขวาระดับสะเอว
 หญิง ตมมีลระดับขมุก
 เท้า ชาย, ผู้แสดงด้านซ้าย ก้าวเท้าซ้ายไขว้เต็มเท้า ผู้แสดงด้านขวา
 ก้าวเท้าขวาไขว้เต็มเท้า , พร้อมทั้งเปิดส้นเท้าหลังทั้งสองคน
 หญิง, นั่งคุกเข่า

การเคลื่อนไหว ปฏิบัติโดย ผู้แสดงคฤหิณฑตรี เปลี่ยนเป็นจังหวะที่
 เร็วขึ้นฝ่ายหญิงขนาดขนตามจังหวัดเพลงพร้อมกันค่อย ๆ ลดตัวนั่งลง ในลักษณะท่า
 ขวาทั้งขึ้นสูงกว่าเขาซ้ายเล็กน้อยเข้าซ้ายและขวาห่างจากพื้นพอประมาณ นั่งก้มหน้า
 ส้นเท้าขวามือที่ตบอยู่ระดับศีรษะผู้แสดงเองห่างจากลำตัวพอประมาณ ฝ่ายชายตมมีล
 ในลักษณะห่างจากลำตัวพอจากลำตัวพอประมาณ แล้วค่อย ๆ ทักกับตัวนั่งลงเช่นเดียวกับ
 กับฝ่ายหญิง ฝ่ายหญิงหันหน้าเฉียงไปทางด้านซ้ายหน้าเวที และฝ่ายชายหันหน้าไปใน
 ทิศตรงข้ามจนหมดจังหวะ



	ทำรำเพลง	"ปจ๊วะปั้ง"	ทำสลามและแตะเท้าถลก
ศีรษะ	ชาย, หญิง	ก้มลงเล็กน้อย	
มือ	ชาย, หญิง	มือซ้ายและมือขวาแตะหน้าयाก บริเวณเหนือคิ้วซ้าย และขวา	
เท้า	ชาย, หญิง	เท้าซ้ายและเท้าขวาตรงในลักษณะก้มเต็มเท้าเพื่อจะออกทำในจังหวะต่อไป	

การเคลื่อนไหว ปฏิบัติโดย ผู้แสดงฝ่ายชายสลามพร้อมกับเปลี่ยนเท้าเป็นแตะถอยหลัง เริ่มจากการแตะเท้าขวาในลักษณะใช้จมูกแตะพื้นสลับกับเท้าซ้าย ฝ่ายหญิงจะรับสลามฝ่ายชายในจังหวะแรกเมื่อฝ่ายชายลดมือลงมาจะเริ่มจังหวะทำเต็นการแตะเท้าถอยหลังในจังหวะที่ 1 และเมื่อรับสลามแล้วทั้งคงยืนอยู่ในลักษณะเดิมเช่นเดียวกับท่าที่ 1

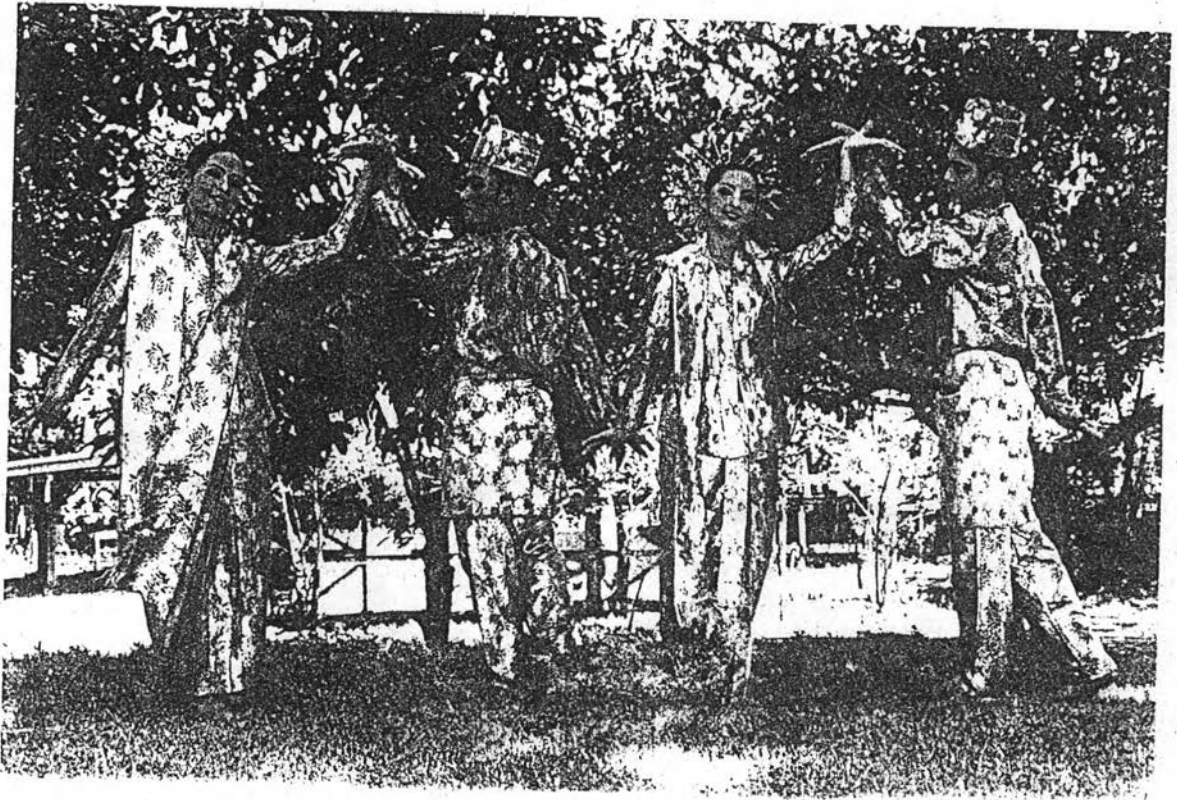
ตัวอย่างท่ารำเพลงเมาะฉิ่งสาว



- ท่ารำเพลง "เมาะฉิ่งสาว" ท่ารำและเท้าควง
- ศีรษะ ชาย,หญิง เอียงศีรษะทางด้านซ้ายและขวาสลับกันไป
- มือ ชาย,หญิง ปฏิบัติเช่นเดียวกับในท่ารำเพลง "ลาภูคววด"
ท่าเดินเท้าที่ 1
- เท้า ชาย,หญิง ปฏิบัติเช่นเดียวกันในท่ารำเพลง "ลาภูคววด"
ท่าเดินเท้าที่ 1

การเคลื่อนไหว ปฏิบัติโดย ฝ่ายชายและฝ่ายหญิงเดินและเท้าควงกัน
เป็นวงเล็ก ๆ ซิดกัน ไหล่ซ้ายห่างประมาณ 1 คืบ เดินหมุนทางขวาไปครึ่งวงกลม
ให้จบเพลงจึงถอยหลังกลับที่เดิม

ตัวอย่างท่ารำเพลง จินตาสายัง

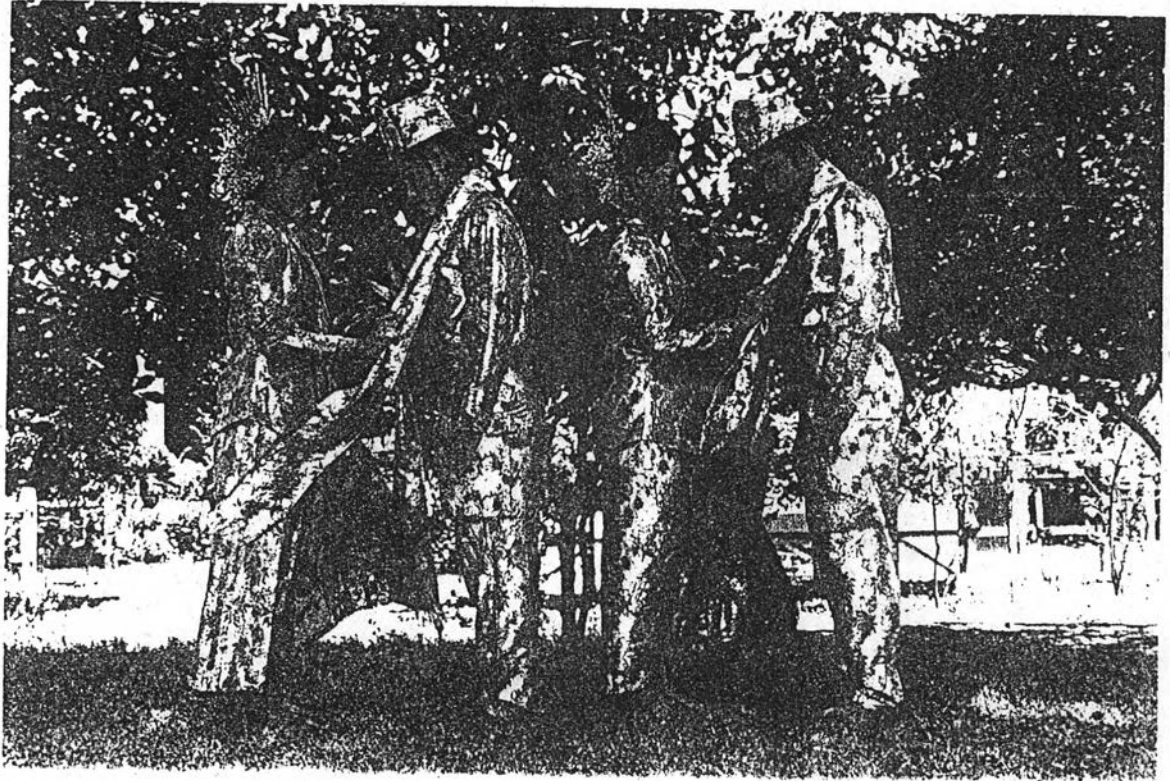


ท่ารำเพลง "จินตาสายัง" ท่าบิวบาน

- ศีรษะ ฝ่ามือ, หมอง เลี้ยงซ้ายและขวาสลับกัน
 มือ ฝ่ามือ, หมอง มือขวาเท้าสะเอวด้วยหลังมือ มือขวาวางบิวบาน
 เท้า ฝ่ามือ, หมอง เท้าซ้ายก้าวหน้า เท้าขวาวางหลังคิ้วขมุกเท้า

การเคลื่อนไหว ปฏิบัติโดย ฝ่ามือส่งมือซ้ายขึ้นระดับศีรษะในท่า บิวบานมือขวาเท้าสะเอวด้วยหลังมือ พร้อมกับวางปลายเท้าขวาหลังเท้าซ้าย พร้อมกับเปลี่ยนมือขวาม้วนข้อมือส่งขึ้นเป็นวงบิวบานระดับศีรษะ ให้เท้าซ้ายวาง เป็นหลักเท้าขวาไขว้เท้าไปด้านหลังแล้วเปลี่ยนเป็นมือขวาม้วนข้อมือส่งขึ้นวงบิวบาน ระดับศีรษะ พร้อมกับไขว้เท้าซ้ายไปหลังเท้าขวา ปฏิบัติเช่นนี้สลับไปมาจนจบ จังหวะเพลงฝ่ามือหมอง ปฏิบัติเช่นเดียวกับฝ่ามือ แต่มือไม่ต้องรำคองลักษณะเคลื่อนไหว มือสูงกว่าจังหวะการเดินและเท้าอยู่กับที่

ตัวอย่างท่ารำเพลง เมฆฉิ่งฉามา



ท่ารำเพลง "เมฆฉิ่งฉามา" ท่าคล้องขี้

ศีรษะ

ชาย,หญิง หน้าตรง เปิดปลายคาง

มือ

ชาย, มือทั้งสองจับขี้เปิดหน้าทั้งสองด้าน ทักขี้มือขึ้น
กางขี้ศอก

หญิง, จับขี้คลุมไหล่ทั้งสองมือ บริเวณสะเอว ทักขี้มือ
กางขี้ศอก

เท้า

ชาย,หญิง สั้นตรง

การเคลื่อนไหว ปฏิบัติโดย ฝ่ายชายเดินเข้าไปหาฝ่ายหญิงพร้อมกัน
ไว้ตั้งศีรษะฝ่ายหญิงคล้องขี้คลุมไหล่ให้ฝ่ายชาย ฝ่ายชายยื่นขี้เปิดหน้าให้ฝ่ายหญิง
และฝ่ายหญิงเดินถอยหลังกลับที่เดิม



จากการศึกษาภูมิหลังรองเง็ง พอสรุปได้ว่า

1. รองเง็งมาจากการเดินร่ำพื้นเมืองของสเปนและโปรตุเกสโดยเข้ามาแพร่หลายในหมู่เกาะอินโดนีเซีย และแหลมมาลาญ เมื่อครั้งเดินทางมาค้าอาชานิคม จนชาวพื้นเมืองเกิดความนิยม จึงพัฒนาขึ้นเป็น รองเง็ง เพื่อการค้าขายระหว่างไทยกับมาเลเซีย มีมากขึ้น รองเง็งก็แพร่หลายเข้ามาสู่สังคมทางตอนใต้ของประเทศไทย ทั้งในหมู่ชนชั้นปกครอง และในประชาชนทั่วไป

2. รองเง็งเป็นการแสดงที่มีลักษณะเด่น คือ

- การแต่งกาย ฝ่ายชายนุ่งกางเกงขาสาวกรอมเท้า สวมเสื้อคลุม หน้าครึ่งอกนอนสาวสี่เดือวกับกางเกง แล้วนุ่งผ้าทอสูงเหนือเข่าเล็กน้อย ส่วนทวยหรือโพกผ้า ส่วนฝ่ายหญิง สวมเสื้อคลุมยาว หน้าคลุมคอก นอนสาว สวมผ้านุ่งปลาเต๊ะ มีผ้าคล้องคอสาวเหนือเข่า ทั้งฝ่ายหญิงและฝ่ายชาย จะสวมรองเท้าหรือไม่มีก็ได้
- คนตรี มีคนตรีที่เป็นเอกลักษณ์ประกอบการแสดงรองเง็ง 4 ชิ้น คือ ไวโอลิน รำมะนา ตึง และฆ้อง
- เพลง มีเพลงหลักใช้ในการร่ำรองเง็งเฉพาะการร่ำ 8 เพลง คือ ลากดูวอ เณียง ปูโจ๊ะปั้ง เมาะฉิ่งชวา จินตาส้าง เมาะฉิ่งลามา ลาเนาะลิดี และบุหงารำไป หรือ รุมบ้ารองเง็ง ดังกล่าวข้างต้น
- ท่าร่ำ มีลักษณะเด่น คือ การวางตัวของผู้ที่รำได้แก่ส่วนต่าง ๆ ของร่างกาย คือ ส่วนหน้า ลำตัว และเท้า จะต้องสัมพันธ์กันทั้งหมด เช่น เท้าก้าวไปด้านขวา ลำตัวและหน้าก็จะต้องเอียงไปทางด้านขวา เป็นต้น