

## บทที่ 5

### การเปลี่ยนแปลงประยุกต์ทำราและเพลงร้องในปัจจุบัน

ร้องเงิง : ระบุว่าพื้นเมืองในภาคใต้ของไทย คือ การพ่อนราแบบพื้นเมือง แสดงโดยผู้หญิง เป็นการพ่อนราในพิธีกรรม เช่น พิธีลอยเรือและเป็นที่ยอมรับว่าสังสรรค์ของหนุ่มสาว ลักษณะการใช้มือและแขนวาดเป็นวง มีทั้งแบบและจับสลับกันไป ส่วนเท้าจะย่ออยู่กับที่ หรือเดินก้าวหน้าถอยหลังไปมา มีการใช้เท้าเคลื่อนไหวในแบบต่าง ๆ บางครั้งมีท่าลดเลี้ยวเกี่ยวพาสำหรับหนุ่มสาว ทำราและกระบวนรำจัดเป็นสำรับให้เหมาะสมเฉพาะเพลงหนึ่ง ๆ เนื้อร้องทำนองเพลง เครื่องดนตรี ตลอดจนการแต่งกายเป็นทางมลายูในท้องถิ่นภาคใต้ตอนล่างของไทย

การแสดงร้องเงิงเชื่อกันว่า สเปนและโปรตุเกส ได้นำการเต้นรำพื้นเมืองของตนเข้ามาเผยแพร่ในหมู่เกาะอินโดเนเซียและแหลมมลายูเมื่อครั้งเดินทางเข้ามาล่าอาณานิคม ต่อมาชนพื้นเมืองเกิดความนิยม จึงพัฒนาเป็นการพ่อนราของตนเรียกว่า ร้องเงิง เมื่อการค้าขายระหว่างไทยมาเลเซียมีมากขึ้นร้องเงิงก็แพร่หลายเข้ามาสู่ชุมชนทางตอนใต้ของประเทศไทย เช่น ที่แหลมตึกแก เกาะสิเหร่ อ.เมือง จ.ภูเก็ต และบนเกาะนี้มีชนพื้นเมืองที่เรียกตนเองว่า ชาวเลกลุ่มอูรักลาไรวัย ซึ่งเป็นกลุ่มชนเร่ร่อนตามเกาะแก่งต่าง ๆ ในภูมิภาคนี้ มีวิถีชีวิตด้วยการออกเรือหา กุ้ง หอย ปู ปลา เลี้ยงชีพ ตลอดจนมีการพ่อนราร้องเงิงเป็นของตนเอง โดยชาวเลกลุ่มนี้ ประกอบพิธีลอยเรือปีละสองครั้ง ในพิธีนี้ชาวเลจัดให้มีการพ่อนรา ร้องเงิงในแบบฉบับของตนขึ้นเพื่อประกอบพิธีกรรม คือ

- พิธีขอไม้
- พิธีต่อเรือ
- พิธีปักไม้กันผี
- พิธีทำน้ามนต์
- พิธีสาดน้ำ
- พิธีลอยเรือ



ดังนั้นพิธีลอยเรือ คือ พิธีที่ชาวเลมารวมกันทุก 6 เดือน เพื่อสร้างเรือขนาดย่อม โดยมีความเชื่อกันว่าจะได้นำเอาความทุกข์โศกที่สะสมกันอยู่ในระยะเวลาหกเดือนลงสู่สายน้ำทะเล และเพื่อรวมเป่าพันธุ์ของชาวเลที่อยู่ต่างถิ่น ได้กลับสู่บ้านเดิมของตน ตลอดจนได้ประกอบพิธีลอยเรือ มีการล่าวลอยเรือประกอบพิธีกรรมดังกล่าว

จากการศึกษาวิเคราะห์ การแสดงร้องเงี้ยวในพิธีลอยเรือพบว่า มีการเปลี่ยนแปลงหลายด้าน แต่ละด้านก็เปลี่ยนแปลงไม่พร้อมกัน ขึ้นอยู่กับเหตุและปัจจัยแต่ละด้าน การที่จะศึกษาให้เห็นการเปลี่ยนแปลง ของร่ำร้องเงี้ยวชาวเลควรจะได้ศึกษาในทุกๆ ด้าน ซึ่งมีด้านต่าง ๆ ที่สำคัญพอจะจำแนกได้ดังนี้

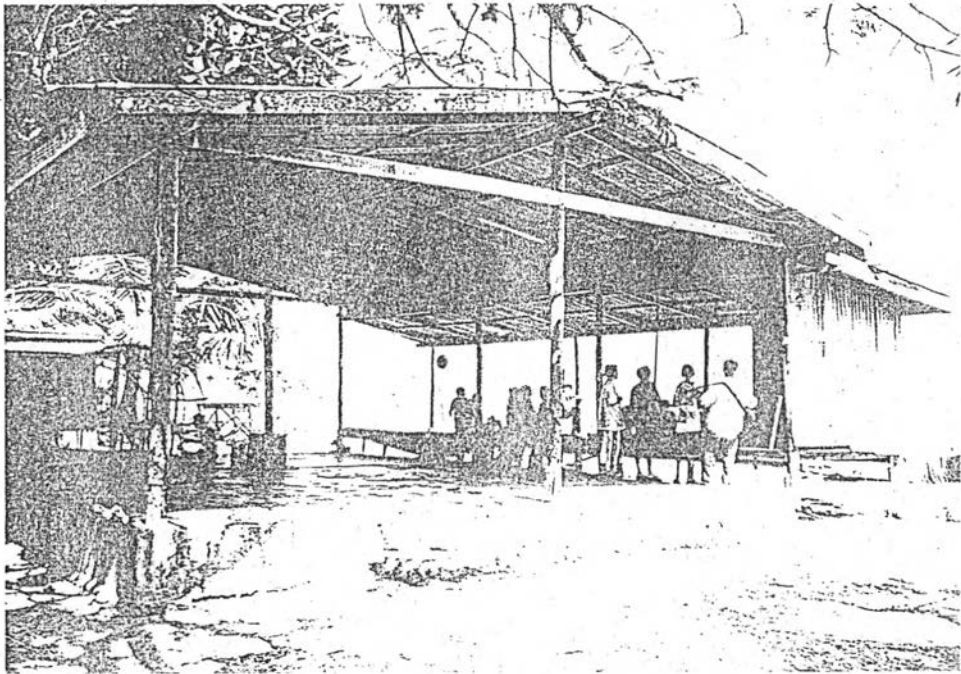
1. ลักษณะเวที
2. การแต่งกาย
3. เครื่องดนตรี
4. ลักษณะการแสดง
5. แสงเสียง
6. ผู้แสดง
7. ท่าร่ำ
8. บทร้อง

### 1. ลักษณะเวที

การแสดงร้องเงี้ยวชาวเลในชุดต้น ๆ เข้าใจว่าจะร่ำในพิธีกรรมลอยเรือและร่ำเพื่อความสนุกสนานของชายหนุ่มหญิงสาว ครั้นนานเข้าคนนิยมมากขึ้นจึงรวมตัวตั้งเป็นคณะมีหัวหน้าคณะ ซึ่งเรียกว่า "หัวหน้าคณะร้องเงี้ยวชาวเล" เมื่อตั้งเป็นคณะแล้วมีคนรับไปร่ำตามงานต่าง ๆ ซึ่งผู้รับได้จัดเตรียมสถานที่ไว้ให้ร่ำ โรงจึงเกิดมีขึ้นมาด้วยเหตุนี้

ร้องเงี้ยวชาวเลในชุดแรกทำบนพื้นดิน ไม่มีเวที ต่อมาภายหลังเวที การร่ำร้องเงี้ยวชาวเลในปัจจุบันได้มีการสร้างเวทีแบบยกพื้นสูงจากพื้นดินประมาณ 1 เมตร เหตุที่สกเวทีสูง คงจะเป็นเพราะผู้ชมมีมากขึ้น เมื่อชมการร่ำร้องเงี้ยว

ชาวเลก็มองไม่ค่อยเห็นผู้แสดง จึงต้องยกเวทีให้สูงขึ้น เพื่อให้ผู้ชมชมได้ชัดเจน และสะดวกขึ้น ส่วนหลังคาเป็นทรงหมาแหงนเพียงอย่างเดียว (ดังภาพ)

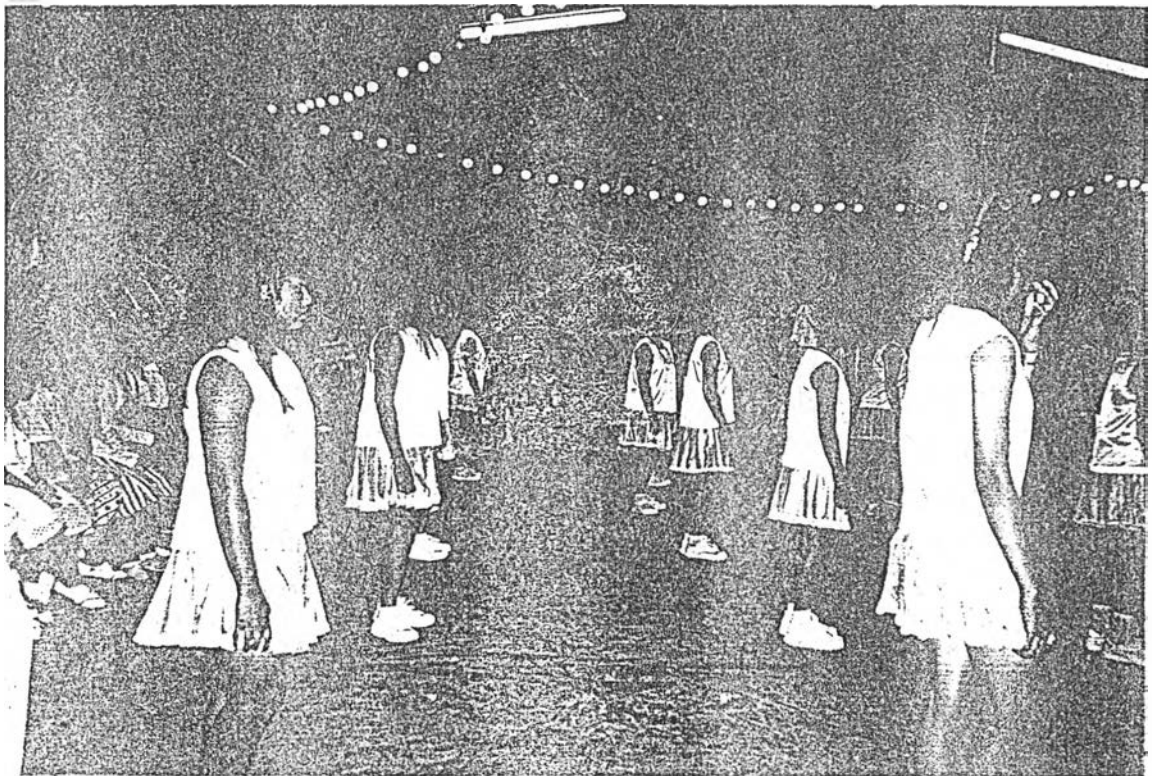


ภาพลักษณะเวทีการแสดงรำวงเงี้ยวในปัจจุบัน

15 กันยายน 2537

## 2. การแต่งกาย

ในยุคแรกการแต่งกายไม่มีรูปแบบ ผู้ว่าจะแต่งกายอย่างไรก็ได้ตามแต่สภาพที่เป็นอยู่ในชีวิตประจำวัน ต่อมาเมื่อรองเง็งชาวเลได้รวมตัวเป็นคณะแล้ว การแต่งตัวจึงค่อย ๆ พัฒนาออกไป โดยใส่เสื้อแขนยาวรัดรูปจรดข้อมือ ด้านหน้าแหลม ใช้กับผ้าปาเต๊ะขาว<sup>1</sup> และในปัจจุบันรองเง็งชาวเลมีการนุ่งผ้าแบบสากลคือ การแต่งกายแบบร่าวก คือ นุ่งกระโปรงสั้น เสื้อแขนกุด ใส่รองเท้าผ้าใบ (ดังภาพ)



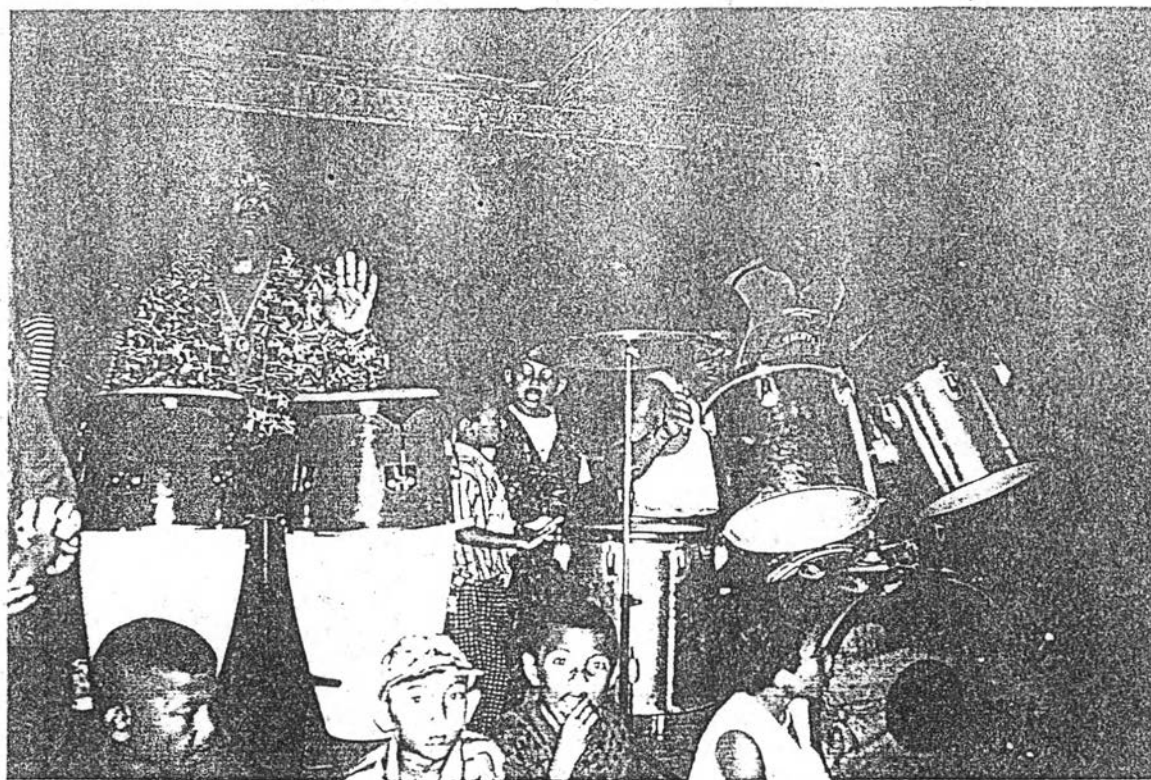
ภาพการแต่งกายรองเง็งชาวเลสมัยใหม่

15 กันยายน 2537

<sup>1</sup> สัมภาษณ์ นางจิว ประมงกิจ ๗ หมู่บ้านชาวเล เกาะสีเเห่ อำเภอเมือง จังหวัดภูเก็ต เมื่อวันที่ 15 กันยายน พ.ศ.2537.

### 3. เครื่องดนตรี

แต่เดิมเครื่องดนตรีร้องเงี้ยวมีอยู่ 4 ชิ้น คือ ไวโอลิน กลอง ฉิ่ง ฉาบ และการร่ำร้องเงี้ยวชาวเลปฏิบัติสืบทอดกันมาเป็นเวลานาน จนกระทั่งเมื่อสมัยสุรพล สมบัติเจริญ นักร้องลูกทุ่งอันรุ่งเรืองมากในสมัยนั้นตาช ร้องเงี้ยวชาวเลเห็นว่าสังคมกำลังนิยมดนตรีลูกทุ่ง จึงเอาเครื่องดนตรีสากลมาผสมเครื่องดนตรีแรกผสมในลักษณะที่ไม่กลมกลืนกันคือ ช่วงร่ำร้องเงี้ยวชาวเลในพิธีกรรมดนตรีดั้งเดิมจะบรรเลงอยู่ แต่เมื่อร่ำประกอบเสร็จสิ้นพิธีกรรมแล้วก็จะหยุดร่ำ เปลี่ยนมาเล่นดนตรีสากล เช่นวงดนตรีทั่วไปแทน ปัจจุบันนี้ร้องเงี้ยวชาวเลทั้งดนตรีดั้งเดิมทุกอย่าง หันมาใช้ กีตาร์ กลองทอมบ้า ออร์แกนไฟฟ้า (ดังภาพ)

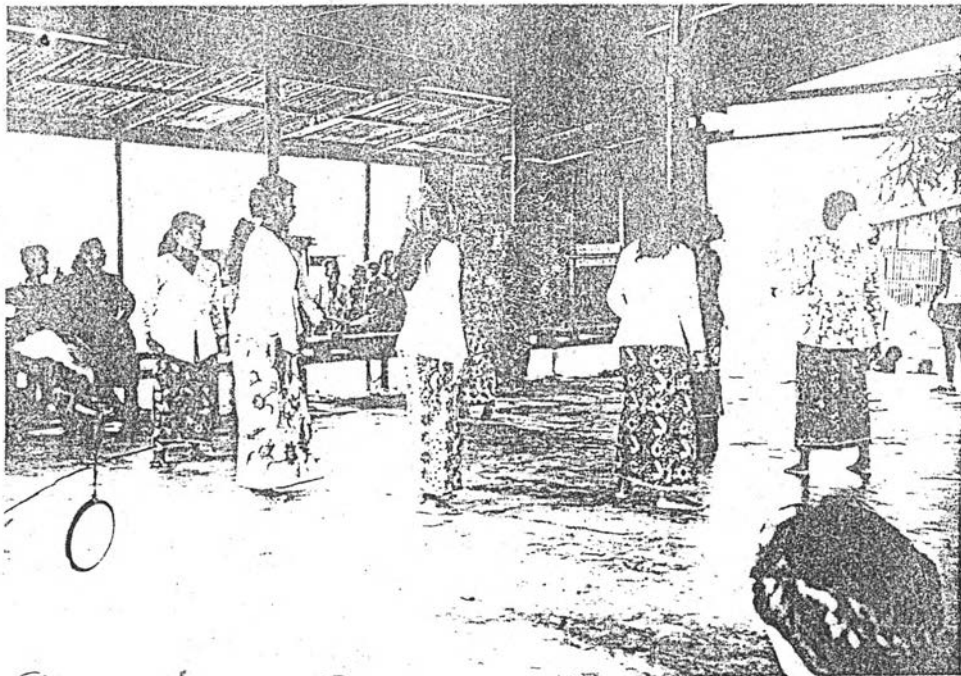


ภาพเครื่องวงดนตรีการแสดงร้องเงี้ยวในปัจจุบัน

15 กันยายน 2537

4. ลักษณะการแสดง

การจัดลำดับการแสดงการรำรองเงิ้งชาวเลนั้น ถ้าหากแสดงตอนกลางวันจะให้ลูกศิษย์ออกรำ และการรำของลูกศิษย์ก็จะจัดลำดับก่อนหลัง คือศิษย์คนที่หัดหลังสุด ซึ่งยังอ่อนหัดจะให้ตามหลังศิษย์คนที่หัดรำก่อน และตัวหัวหน้าคณะและผู้นำคนอื่นจะออกแสดง แต่ในสภาพการณ์ปัจจุบันหัวหน้าคณะจะไม่ออกรำจะมีก็แต่หญิงสาวอายุ 15-20 ปี ออกรำแบบรำวงสมัยใหม่ (ดังภาพ)

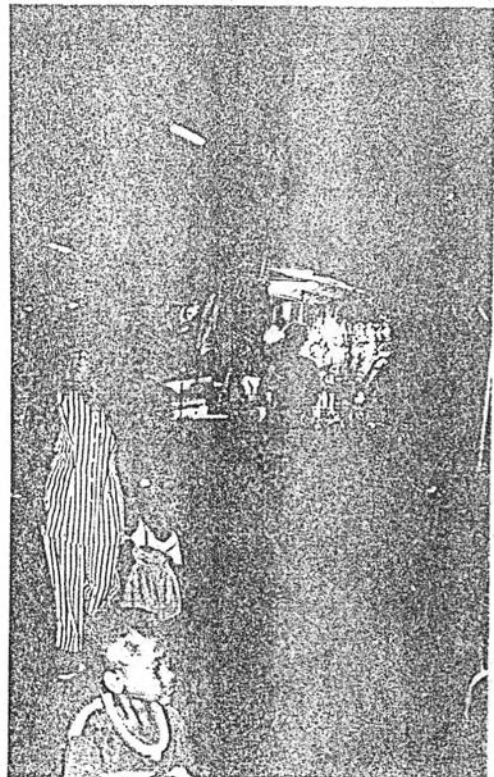


ภาพลักษณะการรำรองเงิ้งสมัยใหม่

15 กันยายน 2537

## 5. แสงเสียง

แสงเสียง นับเป็นองค์ประกอบที่สำคัญยิ่งประการหนึ่งของการแสดง ร่องเงิงชาวเลในปัจจุบัน แต่ก่อนที่จะมีเครื่องขยายเสียง และแสงไฟฟ้าใช้นั้น ร่องเงิงชาวเลในสมัยก่อนก็คงใช้ได้ตามสภาพพื้นบ้าน และเมื่อออกรำ แต่เดิมไม่ว่าคนชมจะมากเพียงใด ผู้แสดงต้องใช้เสียงร้องประกอบให้ผู้ชมได้ยิน คงจะเป็นเพราะเหตุที่ต้องใช้เสียงในการร้องประกอบมาก ร่องเงิงชาวเล จึงมีท่ารำ มากกว่าบทร้อง ปัจจุบันเมื่อมีไฟฟ้าเข้าไปในหมู่บ้าน ร่องเงิงชาวเลจึงนิยมใช้ เครื่องขยายเสียง ร้องกลอนสดต่าง ๆ สวดแทรกอยู่ในการแสดง ตลอดจนเพิ่ม ระบบไฟกระพริบ ไฟนีออนสีต่าง ๆ เพื่อให้บรรยากาศการรำวางแบบร่องเงิง ชาวเลมึลึลึสรรมากยิ่งขึ้น (ดังภาพ)



ภาพการนำเอาแสงเสียงประกอบการแสดงร่องเงิงปัจจุบัน



## 6. ผู้แสดง

เดิมทีเด็ชวผู้แสดงมีทั้งหญิงวัยแก่ วัยกลางคน วัยสาว และวัยเด็ก ในยุคที่มีเครื่องดนตรีสากลเข้ามามีบทบาทปะปนด้วยนั้น ผู้รำจึงต้องเปลี่ยนเป็นผู้หญิงวัยสาวเพียงอย่างเดียว เพื่อให้เหมาะกับสภาพการณ์ของอารมณ์ที่สรวนใสอยู่ (ดังภาพ)



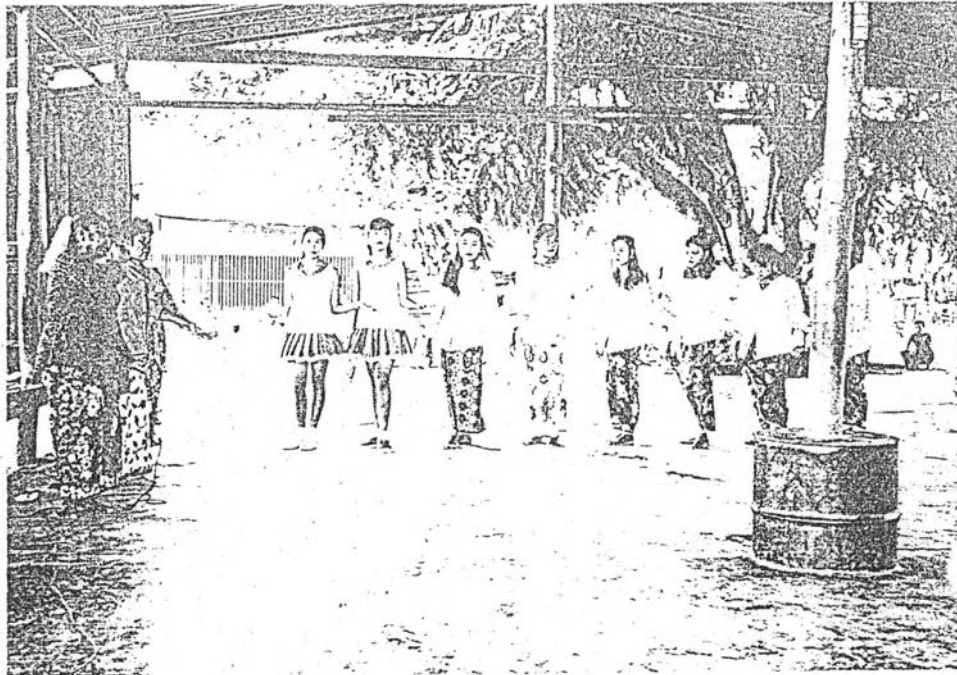
ภาพผู้แสดงรองเงิงชาวเลในปัจจุบัน

15 กันยายน 2537



## 7. ทำรำ

ทำรำรองเง็งชาวเลมึลักษณะเป็นเอกลักษณ์เฉพาะตัว ผู้ที่ฝึกหัดรำจะฝึกกันตั้งแต่เล็ก ๆ และฝึกกันอยู่หลายเดือน ในการออกรำนั้นจะมีทำรำต่าง ๆ มากมายหลายทำดังกล่าวมาแล้วข้างต้น พืชคุณตรีสาภลหรือดนตรีลูกทุ่งเข้ามาปะปนจะมีผู้ออกรำมากมายประมาณ 20-30 คน โดยคัดเลือกเฉพาะเด็กสาว ๆ ดังนั้นการฝึกหัดทำรำจึงไม่นิยมใช้ทำรำของรองเง็งชาวเลแบบดั้งเดิม จะเป็นก็เพียงแต่ยกมือขึ้นตั้งวงแบบสอดสร้อยมาลา สอดตราการตลอดคืน (ดังภาพ)



ภาพทำรำรองเง็งชาวเลในปัจจุบัน

15 กันยายน 2537

## 8. บทร้อง

บทร้องประกอบการร่ำร้องแจ้งข่าวเลแต่เดิมซึ่งเป็นที่นิยม หากแต่ในสภาพปัจจุบัน บทร้องดังกล่าวได้กลายเป็นบทร้องเพลงลูกทุ่ง เพื่อให้เข้ากับดนตรี และเครื่องแต่งกายดังกล่าวข้างต้น

การเปลี่ยนแปลงของการร่ำร้องแจ้งข่าวเลมีแนวโน้มละทิ้งแบบดั้งเดิม และยอมรับวัฒนธรรมใหม่ คือการร่ำด้วยท่ารำไทย และบทบาทก็กลายจากการร่ำเพื่อพิธีกรรม และเพื่อสังคีตลีลาในหมู่ชาวเลมาเป็นเพื่อหารายได้จากการแสดงให้นักท่องเที่ยวชม หรือเป็นคู่อำนาจให้นักท่องเที่ยว