

## บทที่ 4

### ลักษณะทั่วไปของเทศบาลตำบลเบตง

การศึกษาลักษณะทั่วไปของเทศบาลตำบลเบตง โดยจะพิจารณาถึงโครงสร้าง องค์ประกอบ ส่วนต่าง ๆ ทั้งทางด้านกายภาพ เศรษฐกิจ สังคมและประชากร ซึ่งจะช่วยให้เข้าใจบทบาทและหน้าที่ของชุมชนเมืองเบตง

#### 4.1 ประวัติความเป็นมาของเทศบาลตำบลเบตง

ก่อนที่จะกล่าวถึงความเป็นมาของเทศบาลตำบลเบตง จะต้องศึกษาความเป็นมาของอำเภอเบตงเสียก่อน

เมืองเบตงเดิมเป็นเมืองที่ขึ้นตรงต่อเมืองรามัน เดิมเป็นหนึ่งในหัวเมืองของเมืองปัตตานี (ปัจจุบันเป็นอำเภอของจังหวัดยะลา) ต่อมาในปีพ.ศ. 2441 เมืองเบตงได้ตั้งขึ้นเป็นอำเภอชื่อว่า "อำเภอยะรม" ตั้งอยู่ที่บ้านฮางุด หมู่ที่ 1 ตำบลเบตง โดยแบ่งการปกครองออกเป็น 6 ตำบล คือ ตำบลเบตง ตำบลยะรม ตำบลลิตำ ตำบลโกรเน ตำบลบาโลน ตำบลเซ(โก๊ะ)

จากผลการปักปันเขตแดนระหว่างไทยกับสหพันธรัฐมลายูของอังกฤษ ในปีพ.ศ. 2452 เป็นเหตุให้ตำบลลิตำ ตำบลโกรเน ตำบลบาโลนและตำบลเซหรือโก๊ะ รวม 4 ตำบลถูกตัดออกจากอำเภอยะรม(เบตง) ไปรวมกับรัฐเปรักประเทศสหพันธรัฐมาเลเซีย ต่อมาในปีพ.ศ. 2468 ได้จัดตั้งตำบลห้วยเยอร์เวง และตำบลฮาลาตามลำดับ

ปี พ.ศ 2473 สมัยพระพิชิตบัญญัติบัญชาการเป็นนายอำเภอเบตง ได้ย้ายที่ตั้งอำเภอจากบ้านฮางุด หมู่ที่ 1 ตำบลเบตงมาตั้งอยู่ที่บ้านกำแพงมัสยิด หมู่ที่ 6 ตำบลเบตง และได้เปลี่ยนชื่อจาก "อำเภอยะรม" เป็นอำเภอเบตง คำว่า "เบตง" เป็นภาษามลายูแปลว่า ไม้ไผ่ ในปี พ.ศ 2481 ได้จัดตั้งตำบลตาเนาะแมเราะ

ปีพ.ศ. 2482 ได้ยุบตำบลฮาลาไปรวมกับตำบลชัยเยอร์เวงและประกาศจัดตั้งเทศบาลตำบลเบตง โดยครอบคลุมพื้นที่ตำบลเบตงทั้งหมด ครอบคลุมเขตการปกครองตำบลเบตงทั้งมีเนื้อที่ 78 ตารางกิโลเมตร

ปีพ.ศ. 2527 ได้จัดตั้งตำบลธารน้ำทิพย์ ทำให้อำเภอเบตงแบ่งการปกครองออกเป็น 4 ตำบล และอีก 1 เทศบาลคือ ตำบลยะรม ตำบลชัยเยอร์เวง ตำบลตานะแมเราะ ตำบลธารน้ำทิพย์ และเทศบาลตำบลเบตง

#### 4.2 ที่ตั้งและเขตการปกครอง

เทศบาลตำบลเบตง เป็นเมืองที่ตั้งอยู่ทางตอนใต้สุดของประเทศไทย มีลักษณะเป็นดินแดนยื่นเข้าไปอยู่ติดกับประเทศมาเลเซีย อยู่ห่างจากตัวเมืองจังหวัดยะลาประมาณ 140 กิโลเมตรและห่างจากพรมแดนประมาณ 7 กิโลเมตร มีอาณาเขตติดต่อดังนี้

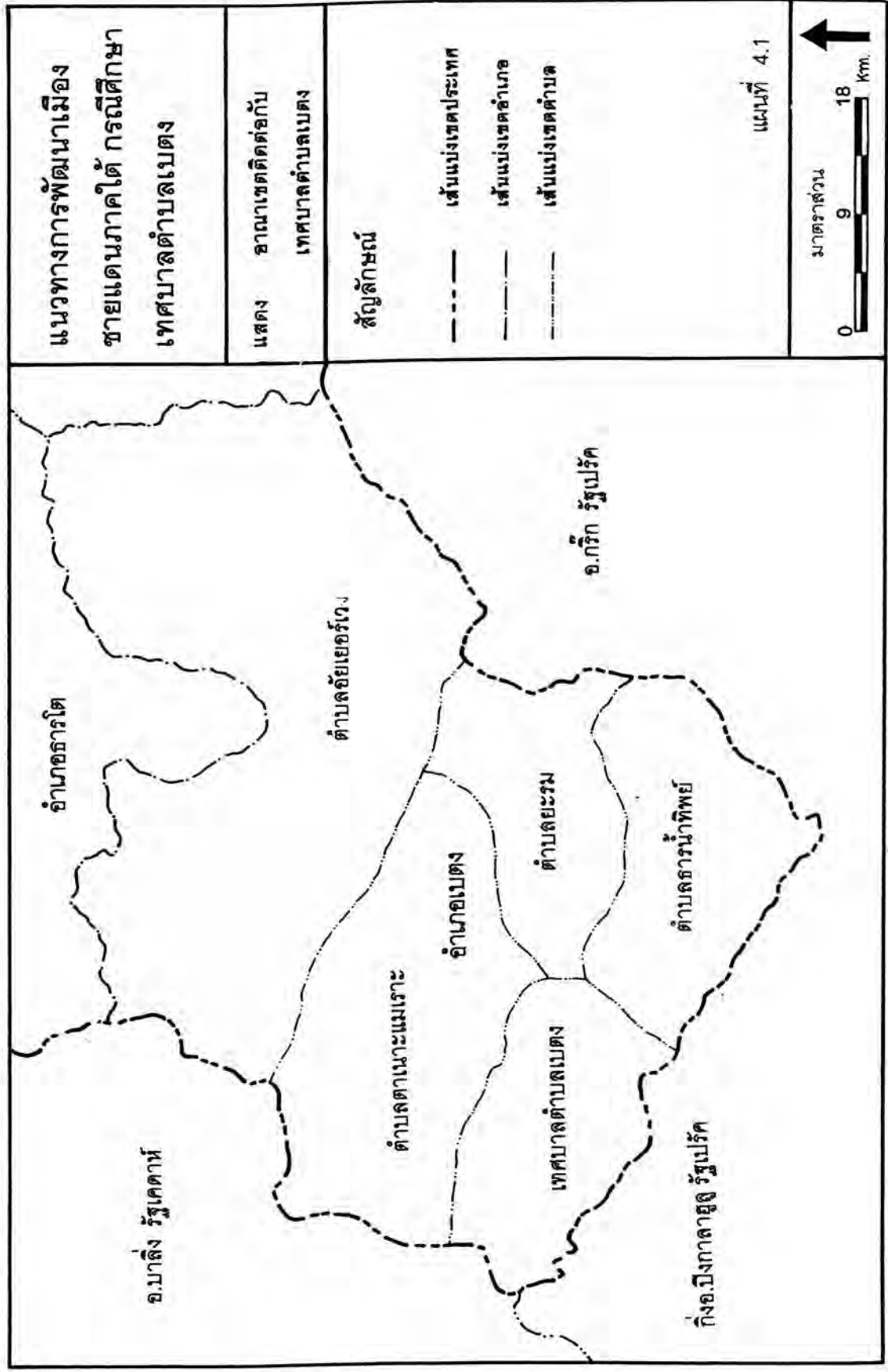
ทิศเหนือ	ติดต่อกับ	ตำบลตานะแมเราะ
ทิศใต้	ติดต่อกับ	กิ่ง อ.ปังกาลันฮูลู(โก๊ะ) รัฐเปรัก ประเทศมาเลเซีย
ทิศตะวันออก	ติดต่อกับ	ตำบลยะรม
ทิศตะวันตก	ติดต่อกับ	อำเภอเบริง รัฐเคดาห์ ประเทศมาเลเซีย

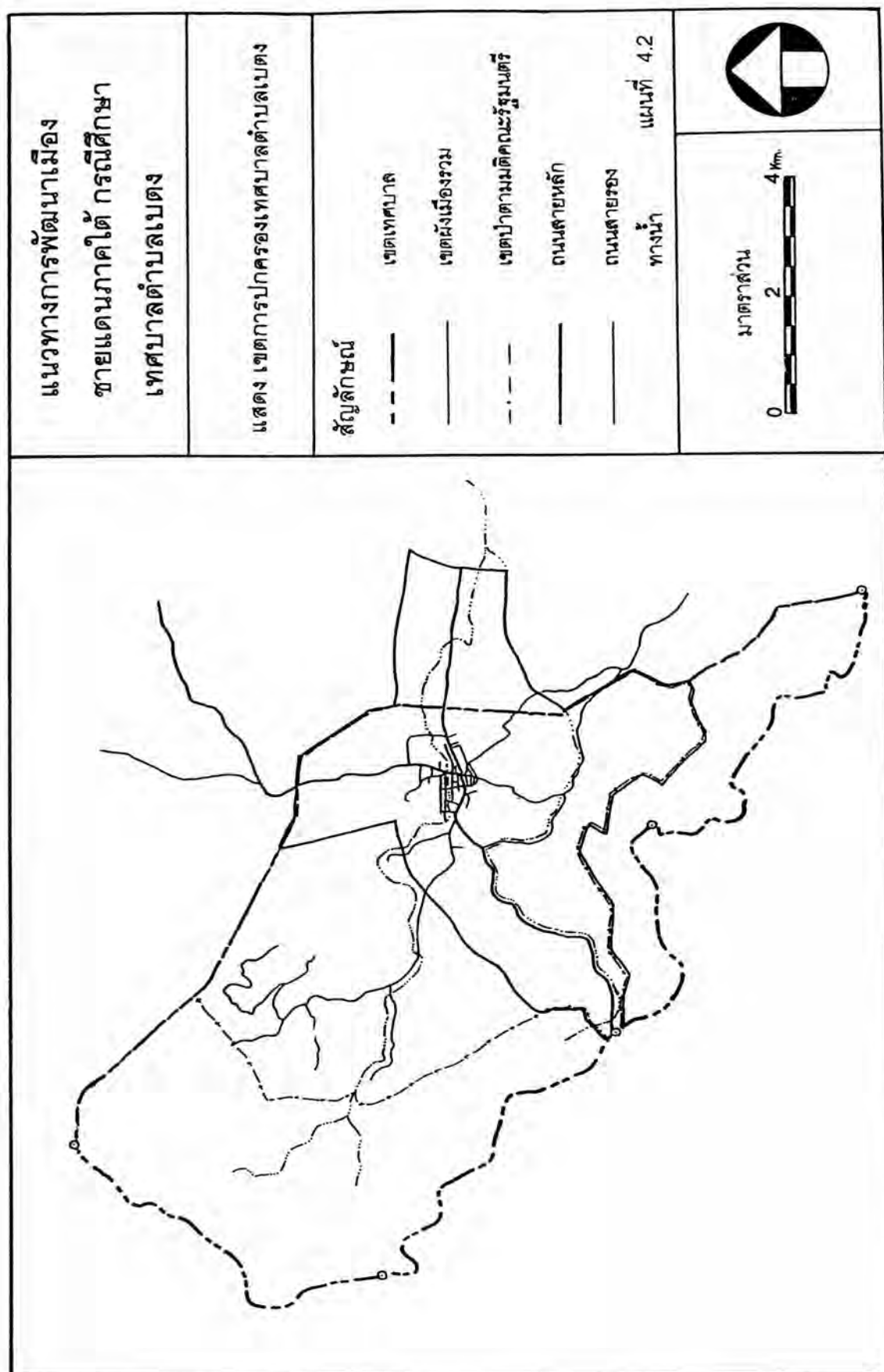
เทศบาลตำบลเบตงเป็นชุมชนขนาดเล็ก และมีความสัมพันธ์กับชุมชนเมืองปังกาลันฮูลู ซึ่งเป็นเมืองชายแดนที่อยู่ใกล้กับเมืองเบตงเป็นเวลานานก่อนการปักปันเขตแดนไทย-มาเลเซีย และมีการติดต่อกันตลอดเวลา

#### 4.3 ลักษณะทางกายภาพ

##### 4.3.1 ลักษณะภูมิประเทศ

ชุมชนเมืองเบตง ตั้งอยู่ส่วนใหญ่เป็นที่ราบสูง ๆ ต่ำ ๆ แต่เป็นที่ราบสูงที่มีขนาดเล็ก ๆ มีแนวเทือกเขาสันกาลาคีรีวางตัวในแนวตะวันตก-ตะวันออก ทำให้มีลักษณะที่ถูกล้อมรอบทุกด้าน ทำให้เมืองมีลักษณะปิด พื้นที่ในเมืองส่วนใหญ่จะมีลักษณะคล้ายแอ่งก้นกะทะ อยู่สูงกว่าระดับน้ำทะเล





ปานกลางประมาณ 570 เมตร พื้นที่เนินเขาทางเหนือจะสูงกว่าทางใต้ และพื้นที่ทางตะวันตกจะสูงกว่าทางตะวันออกเล็กน้อย การใช้ที่ดินต้องปรับสภาพพื้นที่ตามลักษณะภูมิประเทศ

นอกจากนี้ยังมีแหล่งน้ำธรรมชาติที่สำคัญ คือ คลองเบตง ซึ่งมีต้นกำเนิดจากเทือกเขาบริเวณพรมแดนไทย-มาเลเซีย และไหลผ่านกลางเมืองเบตงจากทางทิศตะวันตกไปยังทางทิศตะวันออก โดยระยะทางที่ไหลผ่านประมาณ 3,000 เมตร เป็นแหล่งผลิตน้ำประปา แหล่งน้ำอุปโภคบริโภคที่สำคัญ และคลองตาแป๊ะ ซึ่งไหลผ่านตอนใต้ของตัวเมือง

#### 4.3.2 ลักษณะภูมิอากาศ

ลักษณะภูมิอากาศของเทศบาลตำบลเบตง ได้รับอิทธิพลจากลมมรสุมตะวันออกเฉียงเหนือและลมมรสุมตะวันตกเฉียงใต้ จึงทำให้มีฝนตกชุกและอากาศอบอุ่นตลอดปี โดยแบ่งฤดูกาลได้ 2 ฤดูคือ

ฤดูร้อน เริ่มตั้งแต่เดือนมกราคมถึงเดือนเมษายน

ฤดูฝน เริ่มตั้งแต่เดือนพฤษภาคมถึงเดือนธันวาคม โดยมีฝนตกมากที่สุดในเดือนพฤศจิกายนและเดือนธันวาคม

ในช่วงฤดูร้อนแต่อากาศโดยทั่วไปจะชุ่มชื้นและอบอุ่นในตอนกลางวัน อากาศเย็นสบายในตอนกลางคืน และได้รับสมญานามว่า "เมืองในหมอก" ในช่วงที่มีการเปลี่ยนแปลงฤดูกาล จะมีลักษณะอากาศแปรปรวน ทำให้เกิดฝนตกได้ตลอดเวลา 7 - 15 วัน ทั้งนี้เนื่องจากเกิดร่องมรสุม ส่งผลให้พื้นที่นี้มีคราบ 3 ฤดู ในวันหนึ่ง ๆ คือ ในเวลาตอนเช้า อากาศค่อนข้างหนาวและหมอกจัด ตอนกลางวันอากาศจะร้อนอบอ้าวมาก ตอนเย็นมักจะมีฝนตกเกือบทุกวัน ช่วงที่มีปริมาณฝนตกสูงสุดปริมาณฝนเฉลี่ย 1,877.5 มิลลิเมตร และอุณหภูมิเฉลี่ย 23.1 - 31.8 องศาเซลเซียส

#### 4.4 โครงข่ายการคมนาคม

##### 4.4.1 การคมนาคมติดต่อกับภายนอก

การคมนาคมติดต่อกับตัวเมืองยะลามีเพียงเส้นทางเดียวคือทางรถยนต์ โดยทางหลวงหมายเลข 410 (ถนนสุขยางค์) จากประวัติเส้นทางคมนาคมเบตง-ยะลา กรมรถไฟ(สมัยนั้นกรมทางหลวงยังขึ้นตรงต่อกรมรถไฟ) สร้างแล้วเสร็จเปิดการคมนาคมได้ในปีพ.ศ.2483 เป็นถนนเป็นดินลูกรัง ใช้ได้เฉพาะหน้าแล้งเท่านั้น ต่อมาได้มีการปรับปรุงเป็นถนนลาดยาง แล้วเสร็จในปีพ.ศ.2509 ให้ได้ตลอดฤดูกาล เนื่องจากลักษณะภูมิประเทศที่เป็นภูเขาสูงเป็นอุปสรรคในการดำเนินการและในช่วงฤดูฝนเกิดการสไลด์ของดินภูเขา

การติดต่อกับเมืองอื่น ๆ โดยใช้เส้นทางหลวงของประเทศมาเลเซีย มี 2 เส้นทาง (แผนที่ 4.3) ดังนี้

- จากเส้นทางหลวง 410 จากด่านเบตงไปยังเมือง Baling โดยทางหลวงสาย 67 เข้าสู่อิโกล 5 และอิโกล 10 ที่เมือง Gurun และเข้าสู่ถนน North-South Expressway ไปยังด่านสะเดา จ.สงขลา

- จากเส้นทางหลวง 410 จากด่านเบตงไปยังทางหลวงสาย 76 รัฐเปรัก สุรัฐกลับตัน โดยทางหลวงหมายเลข 4 ไปยังด่านสุโหงโกลก จ.นราธิวาส

ในปัจจุบันยังไม่มีสนามบินพาณิชย์ แต่มีโครงการของกรมการพาณิชย์จะพัฒนาสนามบินที่บ้านจันทรรัตน์ ต.ยะรมอยู่ห่างจากเมืองเบตงประมาณ 12 กิโลเมตร

##### 4.4.2 การคมนาคมภายในเมือง

การคมนาคมของเมืองเบตงมีถนนที่สำคัญได้แก่ ถนนสุขยางค์ ถนนจันทโรทัย ถนนฉายาชาวลิต ถนนอมรฤทธิ์ ถนนรัตนกิจ ถนนกักตีดำรงค์ เป็นต้น ถนนสุขยางค์ เป็นถนนสายหลักของเมืองนี้ รองลงมาคือ ถนนรัตนกิจ (ทางหลวงหมายเลข 4062) เป็นถนนที่เชื่อมระหว่างเมืองเบตงกับชุมชนภายนอกเขตเทศบาล ถนนจันทโรทัย ถนนเทศจินดา ถนนจิวจินดา ถนนฉายาชาวลิต ถนนอมรฤทธิ์ ถนนกักตีดำรงค์ฤทธิ์ เป็นต้น ถนนจะมีลักษณะเป็นตารางกริดและเป็นถนนแอสฟัลท์คอนกรีต มีพื้นผิว

ค่อนข้างแคบ และมีความยาวของถนนไม่มากนัก ยกเว้นถนนสุขยางค์ ถนนเทศบาลจินดาและถนนรัตนกิจ (แผนที่ 4.4)

#### 4.4.3 สภาพการจราจร

การจราจรในเขตเทศบาลนั้นจะมีสภาพการจราจรที่คั่งสองตัว มีติดขัดบ้างในช่วงเวลาเร่งรีบ เพราะเป็นย่านพาณิชยกรรมและตลาดสด ได้แก่ ถ.สุขยางค์ จากสี่แยกชุมสายโทรศัพท์เบตงผ่านสี่แยกหอนาฬิกาถึงสี่แยกศรีเบตง บนถ.จ๊ะจินดา จากสี่แยกชุมสายโทรศัพท์เบตงถึงหน้าตลาดสด และบนถ.จันทโรทัย จากสี่แยกศรีเบตงถึงสี่แยกหน้าตลาดสด

ปริมาณการจราจรบนเส้นทางที่ต่อกับเทศบาลตำบลเบตงในปีพ.ศ. 2538 ที่สำคัญคือเส้นทางหลวงสาย 4062 มีปริมาณ 7,796 คันต่อวัน รองมาคือ เส้นทางหลวง 410 มีปริมาณเฉลี่ย 1,592 คันต่อวัน ปริมาณการจราจรจะผ่านใจกลางเมืองทั้งหมด แม้จะมีปริมาณการจราจรที่ไม่มากนัก ประกอบกับไม่มีถนนเลี่ยงเมือง อนาคตปริมาณการจราจรมากขึ้นอาจไม่สามารถรองรับได้ และผู้ใช้ถนนขาดความเป็นระเบียบในการปฏิบัติตามกฎจราจร มีการใช้พื้นที่ไหล่ทางถนนในการค้าและบริการ ทำให้เสียพื้นที่ผิวในการจราจรและไม่เป็นระเบียบด้วย

#### 4.4.4 จำนวนยานพาหนะ

การจดทะเบียนตามพระราชบัญญัติรถยนต์และล้อเลื่อนของสาขาอำเภอเบตงปีพ.ศ. 2538 มีการจดทะเบียนรถจักรยานยนต์มากที่สุด 16,305 คัน รองลงมาคือ รถบรรทุกส่วนบุคคล 674 คัน รถบรรทุกส่วนบุคคลไม่เกิน 7 คน 377 คัน และรถยนต์นั่งเกิน 7 คน 101 คัน (ตารางที่ 4.1) จะเห็นว่าจำนวนยานพาหนะที่ได้รับการจดทะเบียนมีไม่มากนัก แต่ผู้ใช้ถนนขาดความเป็นระเบียบในการปฏิบัติตามกฎจราจร และมีการใช้พื้นที่ไหล่ทางถนนและพื้นที่ข้างทางถนนในการประกอบอาชีพ

#### 4.4.5 การขนส่งสาธารณะ

ก. การขนส่งสาธารณะระหว่างจังหวัด มี 2 เส้นทางคือ

- เส้นทางกรุงเทพฯ - เบตงโดยรถบัสปรับอากาศ ใช้เวลาประมาณ 20 ชั่วโมง

- เส้นทางหาดใหญ่ - เบตงโดยรถตู้ปรับอากาศและรถแท็กซี่ (เป็นรถเบนซ์) ใช้เวลาประมาณ 3.30 ชั่วโมง โดยผ่านทางมาเลเซีย เพราะมีความสะดวกกว่า ถึงแม้จะใช้ระยะทางมากกว่าแต่ใช้เวลาน้อยกว่าเส้นทางจากหาดใหญ่มายังตัวเมืองยะลาและจากยะลามายังเบตง

ข. การขนส่งสาธารณะภายในชุมชนใกล้เคียงและตัวเมืองยะลา มีเส้นทางคือ

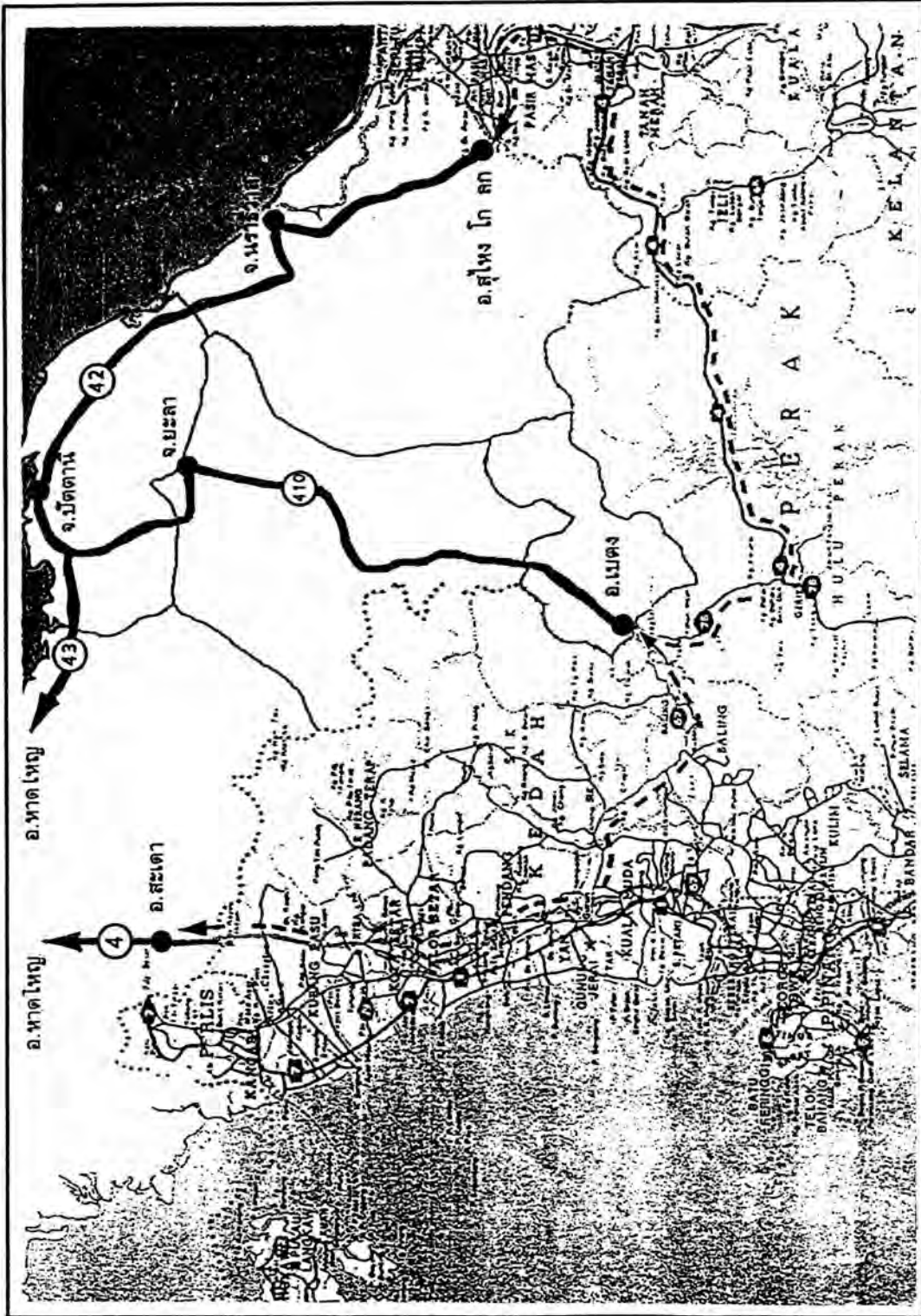
- เส้นทางยะลา-เบตง โดยทางหลวงสาย 410 โดยรถตู้และรถแท็กซี่ ใช้เวลาประมาณ 2 ชั่วโมง

- เส้นทางเบตง -บ้านมาลาใต้ เส้นทางเบตง-อัยเยอร์บาจัง เส้นทางเบตง-กวนหลงและเส้นทางเบตง-ปอปลา โดยรถโดยสารขนาดใหญ่

- เส้นทางโรงพยาบาลเบตง - วนกลับ เป็นเส้นทางที่บริการภายในตัวเมือง โดยรถโดยสารขนาดเล็กนอกจากนี้ยังมีรถจักรยานยนต์รับจ้างซึ่งจะมีจุดบริการอยู่บริเวณตลาดสดและหน้าธนาคารมหานคร

ในปัจจุบันยังไม่มีสถานีรับส่งผู้โดยสาร มีแต่จุดจอดรถรับส่งผู้โดยสาร อันได้แก่รถตู้ รถแท็กซี่ รถประจำทาง โดยส่วนใหญ่จะอยู่บริเวณ 2 ฟากของถนนสุขยางค์และสี่แยกหอนาฬิกา (แผนที่ 4.5)





	
0      22      44 km	
<b>แนวทางการพัฒนาเมืองชายแดนภาคใต้ กรณีศึกษา เทศบาลตำบลเบตง</b>	
แสดง การคมนาคมโดยใช้เส้นทางหลวงประจำเขตมาเลเซีย	
สัญลักษณ์      - - - - -	แผนที่ 4.3

แนวทางการพัฒนาเมืองชายแดนภาคใต้ กรณีศึกษา เทศบาลตำบลเบตง

แสดง ถนนและซอย

สัญลักษณ์

แผนที่ 4.4



←

มาตราส่วน 1:25,000

0 0.6 Km.

ตารางที่ 4.1 แสดงประเภทจำนวนรถยนต์ที่มีการจดทะเบียนตามพระราชบัญญัติรถยนต์  
และล้อเลื่อนสาขาอำเภอเบตง ปีพ.ศ.2538

ประเภทรถ	จำนวน
รถยนต์นั่งส่วนบุคคลไม่เกิน 7 คน	377
รถยนต์นั่งเกิน 7 คน	101
รถยนต์บรรทุกส่วนบุคคล	674
รถยนต์รับจ้างบรรทุกทุกคนโดยสารไม่เกิน 7 คน	74
รถจักรยานยนต์	16,305
รถแทรกเตอร์	10
รถบดถนน	3
รวม	17,544

ตารางที่ 4.2 แสดงเส้นทางโดยสายรถประจำทางของเบตง ปี พ.ศ. 2538

ชื่อเส้นทาง	จำนวนรถ	ระยะทาง(กม.)	ผู้ประกอบการขนส่ง
<b>หมวด 2</b>			
กรุงเทพฯ - เบตง(ข)	4 - 8	1,234	บ.ขนส่งจำกัด
<b>หมวด 3</b>			
หาดใหญ่ - เบตง(ม.2 จ.รถตู้)	3 - 7	283	บ.ขนส่งจำกัด
หาดใหญ่ - เบตง(ม.3รถธรรมดา)	2 - 4	283	บ.ขนส่งจำกัด
<b>หมวด 4</b>			
ยะลา - เบตง (ม.3 ธรรมดา)	10 - 16	145	บ.สหยะลาขนส่งจำกัด
ยะลา - เบตง (ม.3 จ.รถตู้)	7 - 9	145	บ.สหยะลาขนส่งจำกัด
เบตง - บ้านมาลาใต้	10-12	19	บ.ไทยใต้ขนส่งจำกัด
เบตง - อัยเยอร์เบอริง	1 - 2	10	บ.ไทยใต้ขนส่งจำกัด
เบตง - กวนหลง	1 - 2	10	บ.ไทยใต้ขนส่งจำกัด
เบตง - บ้านบ่อปลา	1 - 2	9	บ.ไทยใต้ขนส่งจำกัด
<b>รถขนาดเล็ก</b>			
โรงพยาบาลเบตง(วนกลับ)	80	7	หจก.เบตงขนส่ง

ที่มา : ฝ่ายวิชาการขนส่ง สำนักงานขนส่งจังหวัดยะลา

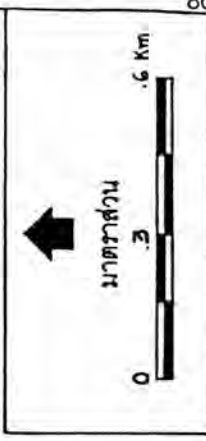
แนวทางการพัฒนาเมืองชายแดนภาคใต้ กรณีศึกษา เทศบาลตำบลเบตง

แสดง จุดรับส่งผู้โดยสาร

สัญลักษณ์

○ จุดรับส่งผู้โดยสาร

แผนที่ 4.5



#### 4.5 โครงสร้างพื้นฐาน

##### 4.5.1 การไฟฟ้า

การบริการไฟฟ้าส่วนใหญ่ได้กระจายครอบคลุมพื้นที่ทั้งหมด (ตารางที่ 4.3) มีปริมาณการใช้ไฟฟ้า 2,245,112.2 หน่วย แยกประเภทปริมาณที่ใช้สูงสุดในปี พ.ศ.2539 ดังนี้ ประเภทกิจกรรมเฉพาะอย่าง ได้แก่ โรงแรม ที่อยู่อาศัยขนาดเล็ก กิจการขนาดกลางและกิจการขนาดเล็ก ตามลำดับ

ตารางที่ 4.3 แสดงปริมาณการใช้ไฟฟ้าในเขตเทศบาลตำบลเบตง ณ.กันยายน 2539

ประเภท	ราย	หน่วย	จำนวนเงิน(บาท)
ที่อยู่อาศัยขนาดเล็ก	7,609	463,732.0	716,505.59
ที่อยู่อาศัยขนาดใหญ่	1,759	315,182.0	658,900.56
กิจการขนาดเล็ก	772	384,485.4	940,965.27
กิจการขนาดกลาง	20	399,246.3	899,218.60
กิจการเฉพาะอย่าง	12	469,577.0	1,038,752.48
ส่วนราชการและองค์กร	122	165,334.4	327,392.60
ไฟชั่วคราว	205	74,556.0	166,298.50
รวม	10,499	2,245,112.2	4,748,033.60

ที่มา : การไฟฟ้าอำเภอเบตง

##### 4.5.2 การประปา

การประปาในเขตเทศบาลตำบลเบตง ดำเนินการโดยเทศบาลเอง น้ำดิบที่นำมาผลิตได้มาจากคลองเบตง มีปริมาณเพียงพอต่อการผลิตน้ำประปาในทุกฤดูกาลมีการให้บริการเพียงภายในชุมชนเมืองเท่านั้น มีท่อเมนจ่ายน้ำ 100 - 300 มม. ความยาวประมาณ 20,000 เมตร มีอัตราการผลิต 280 ลบ.ม./ชม. การใช้น้ำ 1.00 ลบ.ม./ราย/วัน ในปีพ.ศ. 2539 มีผู้ใช้น้ำจำนวน 4,274 ราย อัตราการสูญเสียเฉลี่ย 25.46% ซึ่งเป็นอัตราที่สูงมาก

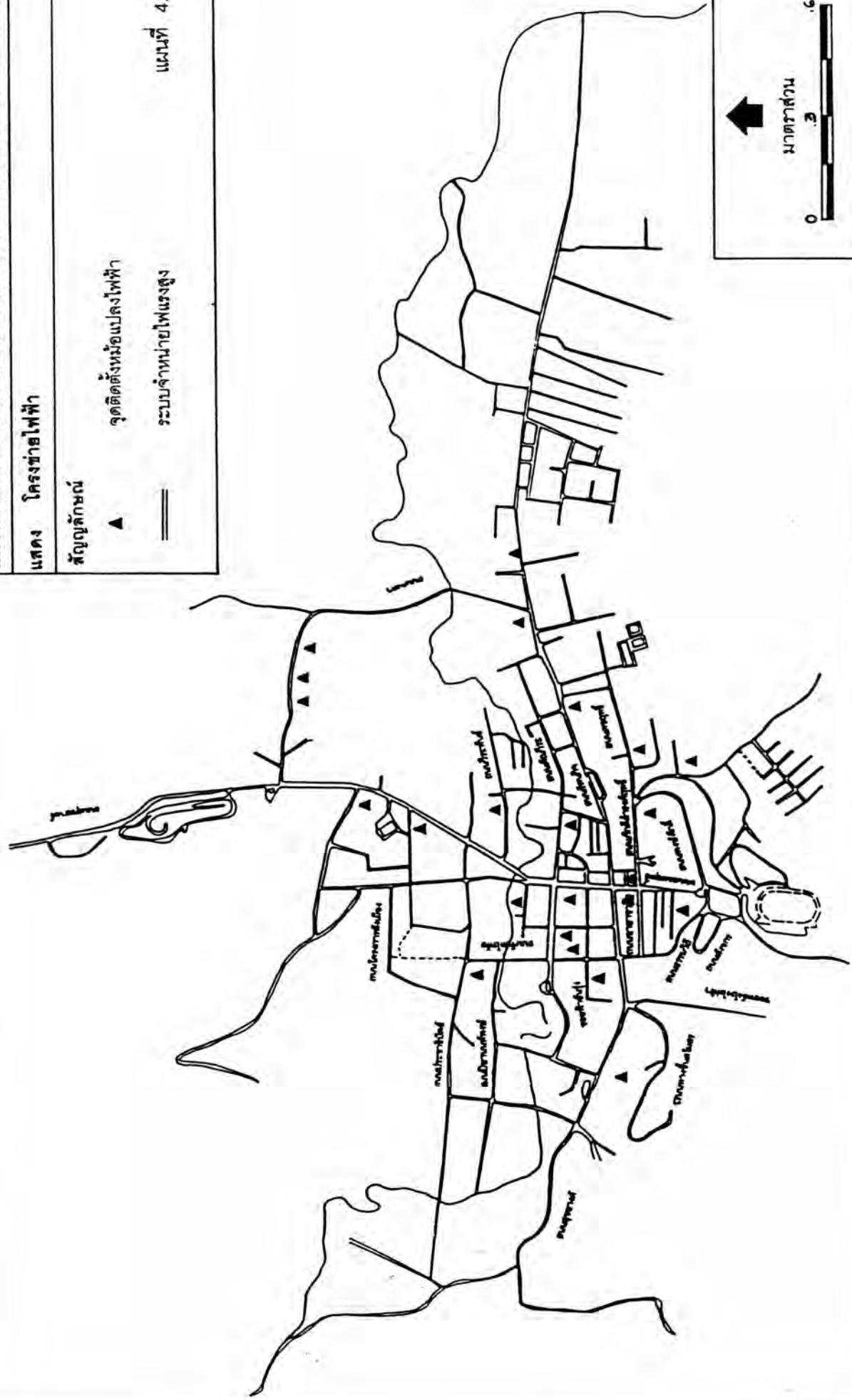
แนวทางการพัฒนาเมืองชายแดนภาคใต้ กรณีศึกษา เทศบาลตำบลเบตง

แสดง โครงข่ายไฟฟ้า

สัญลักษณ์

▲ จุดติดตั้งหม้อแปลงไฟฟ้า      แผนที่ 4.6

==== ระบบจำหน่ายไฟฟ้าแรงสูง



แนวทางการพัฒนาเมืองชายแดนภาคใต้ กรณีศึกษา เทศบาลตำบลเบตง

แสดง ที่ตั้งหัวท่อประปา

สัญลักษณ์

■ หัวท่อประปา

แผนที่ 4.7



↑

มาตราส่วน

0 0.6 Km.

#### 4.5.3 โทรศัพท์

การบริการโทรศัพท์ภายในเขตอำเภอเมืองเบตง มีโครงข่ายครอบคลุมพื้นที่ชุมชนเมืองทั้งหมด ในปี พ.ศ. 2539 มีจำนวนเลขหมายในส่วนราชการ 144 เลขหมาย ธุรกิจ 333 เลขหมาย เอกชน 1,527 เลขหมาย ทศท.31 เลขหมาย สาธารณะ 44 เลขหมาย ในปัจจุบันยังไม่เพียงพอต่อความต้องการของประชาชน และยังมีปัญหาในเรื่องการติดต่อกการใช้โทรศัพท์เคลื่อนที่ข้ามแดน(International Roaming)และปัญหาเรื่องอัตราค่าโทรศัพท์บริเวณชายแดน(Cross Border Charge)

#### 4.5.4 สถานีวิทยุและโทรทัศน์

วิทยุ ปัจจุบันพื้นที่นี้สามารถรับฟังสถานีวิทยุกระจายเสียง 5 สถานี คือ

- สถานีวิทยุกระจายเสียงแห่งประเทศไทย จังหวัดยะลา
- สถานีวิทยุกระจายเสียงแห่งประเทศไทย อำเภอเบตง
- สถานีวิทยุกระจายเสียง รพด.16 ยะลา
- สถานีวิทยุกระจายเสียง กวส.7 ยะลา
- สถานีวิทยุกระจายเสียง อสมท. ยะลา
- สถานีวิทยุท้องถิ่นของมาเลเซีย

สถานีโทรทัศน์ สามารถรับได้ในพื้นที่ได้แก่

- สถานีโทรทัศน์ ไทยทีวีสี ช่อง 3 อ.ส.ม.ท.
- สถานีโทรทัศน์สีกองทัพบกช่อง 5
- สถานีโทรทัศน์สีกองทัพบกช่อง 7
- สถานีโทรทัศน์ไทยทีวีสีช่อง 9 อ.ส.ม.ท.
- สถานีโทรทัศน์ช่อง 10 หาดใหญ่
- สถานีโทรทัศน์ช่อง 11 กรมประชาสัมพันธ์
- สถานีโทรทัศน์จากประเทศมาเลเซีย

หนังสือพิมพ์ มีจากส่วนกลางทุกฉบับ รวมทั้งหนังสือพิมพ์ภาษาอังกฤษและภาษาจีนของประเทศมาเลเซียวางจำหน่ายด้วย นอกจากนี้ยังมีหนังสือพิมพ์ท้องถิ่นอีก 2 ฉบับด้วย



#### 4.5.5 การดับเพลิง

เทศบาลตำบลเบตงมีสถานีดับเพลิง 1 แห่ง ตั้งอยู่ทางตอนเหนือของถนนสุขยางค์ มีจำนวนรถดับเพลิง 6 คัน (บรรจุน้ำได้คันละ 2,000 ลิตร) และรถน้ำ 2 คัน (บรรจุน้ำได้คันละ 5,000 และ 6,000 ลิตร) มีจำนวนเจ้าหน้าที่ทั้งหมด 58 คน เป็นเจ้าหน้าที่ 13 คน เจ้าหน้าที่วิสามัญ 1 คน ลูกจ้างประจำ 11 คน ลูกจ้างชั่วคราว 33 คน โดยใช้น้ำจากคลองเบตง ปัจจุบันเพียงพอต่อการให้บริการในพื้นที่

#### 4.5.6 การจัดการขยะมูลฝอย

เทศบาลตำบลเบตงมีปริมาณมูลฝอยทั้งสิ้นประมาณ 17 ตัน/วัน โดยเกิดจากโรงพยาบาล 0.5 ตัน/วัน โรงงานอุตสาหกรรม 1 ตัน/วัน ที่พักอาศัย 15.5 ตัน/วัน อัตราการเพิ่มมูลฝอยเท่ากับ 0.5 ตัน/ปี สัดส่วนขยะมูลฝอยแยกได้ดังนี้ ขยะเปียกหรือมูลฝอยประเภทสารอินทรีย์ 50% กระดาษ 30% พลาสติก 15% ขวดแก้ว 3% อลูมิเนียม 2%

เทศบาลตำบลเบตงมีการจัดเก็บขยะมูลฝอย คือ มีรถขนจำนวน 8 คัน มีเจ้าหน้าที่ประจำรถเก็บขนจำนวนคันละ 4 - 6 คน ทำการเก็บวันละ 2 ครั้ง รอบเช้าและรอบบ่าย รถเก็บขนมีอายุการใช้งานมากกว่า 10 ปี จำนวน 3 คัน อายุ 6 - 10 ปี จำนวน 1 คันและอายุ 1 - 5 ปีจำนวน 4 คัน ทำให้ไม่มีประสิทธิภาพเท่าที่ควร

จากปริมาณขยะซึ่งเทศบาลสามารถเก็บขนได้หมด จะมีก็เพียงขยะมูลฝอยส่วนที่ประชาชนทิ้งบริเวณพื้นที่สาธารณะทั่วไป เช่น ท่อระบายน้ำและพื้นที่ว่าง ซึ่งจะทำให้เกิดการอุดตันของท่อระบายน้ำ เกิดมลพิษต่อสิ่งแวดล้อม เป็นต้น

การกำจัด ใช้วิธีเทกองกลางแจ้งแล้วไถกลบ มีพื้นที่ 15 ไร่ อยู่ห่างจากเทศบาลเป็นระยะทางเพียง 2 กิโลเมตร เนื่องจากไม่สามารถไถกลบให้หมดในแต่ละวันได้ จึงมีปริมาณมูลฝอยตกค้างในพื้นที่จนกลายเป็นแหล่งเพาะพันธุ์แมลงต่าง ๆ สัตว์นำโรค มูลฝอยอาหารเกิดการเน่าเสียและส่งกลิ่นเหม็นรบกวน และได้มีการซื้อที่ดินเพื่อหาแหล่งใหม่

#### 4.5.7 การระบายน้ำ

ระบบการระบายน้ำเป็นระบบน้ำฝนและน้ำเสียลงท่อเดียวกัน โดยระบายลงสู่แหล่งธรรมชาติ คือ คลองเบตง (แผนที่ 4.8) โดยมีระบบดังนี้

ระบบคลองธรรมชาติ ในเขตเทศบาลในเขตเทศบาลมีคลองเบตงไหลผ่านกลางเมือง ในแนวตะวันออก-ตะวันตกของพื้นที่ ซึ่งในสภาพปัจจุบันคลองเบตงช่วงที่ไหลผ่านชุมชนเมืองจะเป็นแหล่งรองรับน้ำเสียทั้งหมด

ระบบคูน้ำในเขตเทศบาล ระบบคูน้ำมีไม่มากนัก ส่วนใหญ่จะเป็นท่อระบายน้ำ คูน้ำที่มีเมื่อรับน้ำทิ้งจากชุมชนแล้วก็จะไหลลงสู่คลองเบตง

ระบบท่อระบายน้ำ ส่วนใหญ่จะมีเพียงในเขตชุมชนเมืองเท่านั้น ยังไม่ครอบคลุมพื้นที่ทั้งเขตเทศบาล ทั้งนี้เนื่องจากมีพื้นที่มาก ไม่มีงบประมาณที่เพียงพอ ท่อระบายน้ำจะเป็นรางระบายน้ำ และท่อคอนกรีตเสริมเหล็ก มีขนาดเส้นผ่าศูนย์กลาง 0.4 - 1.2 เมตร บางแห่งชำรุดทำให้ขัดขวางทางระบายน้ำ

#### 4.5.8 สภาพน้ำท่วม

ในฤดูฝนโดยเฉพาะในช่วงเดือนพฤศจิกายนและเดือนธันวาคม มีฝนตกชุก เนื่องจากชุมชนเมืองมีลักษณะเป็นพื้นที่ราบคล้ายแอ่งกระทะ และมีพื้นที่สูง ๆ ต่ำในพื้นที่ราบ ทำให้เกิดน้ำท่วมที่ราบลุ่ม

#### 4.5.9 มลพิษทางน้ำ

สิ่งแวดล้อมที่สำคัญในเทศบาลตำบลเบตง คือ น้ำซึ่งได้ใช้น้ำเพื่อการอุปโภคบริโภค การเกษตร การอุตสาหกรรม และอื่น ๆ โดยเฉพาะอย่างยิ่งเพื่อเป็นแหล่งรองรับน้ำเสีย เมื่อมีการขยายตัวของชุมชนมากขึ้น ปัญหาของเสียและน้ำเสียจากแหล่งต่าง ๆ ก็ถูกระบายลงสู่คลองเบตง

ในปีพ.ศ.2538 ข้อมูลจากสำนักงานอุตสาหกรรมจังหวัดยะลา ได้ทำการสำรวจคุณภาพน้ำทิ้งโดยได้ 2 ประเภท คือ น้ำทิ้งจากโรงงาน โรงงานมีทั้งหมด 5 แห่งมีเพียง 2 แห่งที่คุณภาพน้ำทิ้ง

ได้มาตรฐาน ได้แก่ โรงงานนมควั่นยางพารา โรงงานผลิตน้ำยางข้น ส่วนโรงงานผลิตเส้นก๋วยเตี๋ยวมี 3 แห่งคุณภาพน้ำทิ้งยังไม่ได้มาตรฐานโดยไม่มีการบำบัดน้ำเสีย

น้ำทิ้งชุมชน ในปีพ.ศ. 2538 มีประชากร ทั้งหมด 24,825 คน มีน้ำทิ้งประมาณ 200 ลิตร/คน/วัน ประมาณค่า BOD(ค่าความสกปรก)/คนเท่ากับ 150 มก./ลิตร น้ำทิ้งประมาณ 4,521 ลบ.ม./วัน ค่าBOD ที่ทิ้งลงคลองเบตงประมาณ 678.15 กก./วัน หรือประมาณ 247,524.75 กก./ปี เนื่องจากมีนักท่องเที่ยวมาเยือนเป็นจำนวนมาก ทำให้มีการขยายตัวของชุมชนเมือง ก็จะทำให้มีปริมาณน้ำเสียปล่อยลงสู่คลองเพิ่มขึ้น และค่าความสกปรกก็เพิ่มขึ้นด้วย แต่เนื่องจากการบำบัดโดยธรรมชาติของคลองเบตงยังรับได้ แต่ในบริเวณคลองบางแห่งในเขตเทศบาลตำบลเบตง เช่น บริเวณสะพานรัชมังคลาภิเษก คุณภาพน้ำไม่เหมาะต่อการใช้สอย(แผนที่ 4.9)

ในปัจจุบันคลองก็ได้เกิดมีสภาพตื้นเขิน สกปรกและถูกทำลาย สาเหตุเนื่องมาจากพื้นที่ริมคลองเกิดการกัดเซาะพังทลายลงในลำคลอง ประชาชนก่อสร้างอาคารและสิ่งต่างๆ รุกล้ำแนวเขตคลอง ประชาชนทิ้งขยะมูลฝอยและสิ่งปฏิกูลลงในลำคลอง และการปล่อยน้ำเสียทิ้งลงสู่คลองโดยไม่มี การบำบัดน้ำเสีย

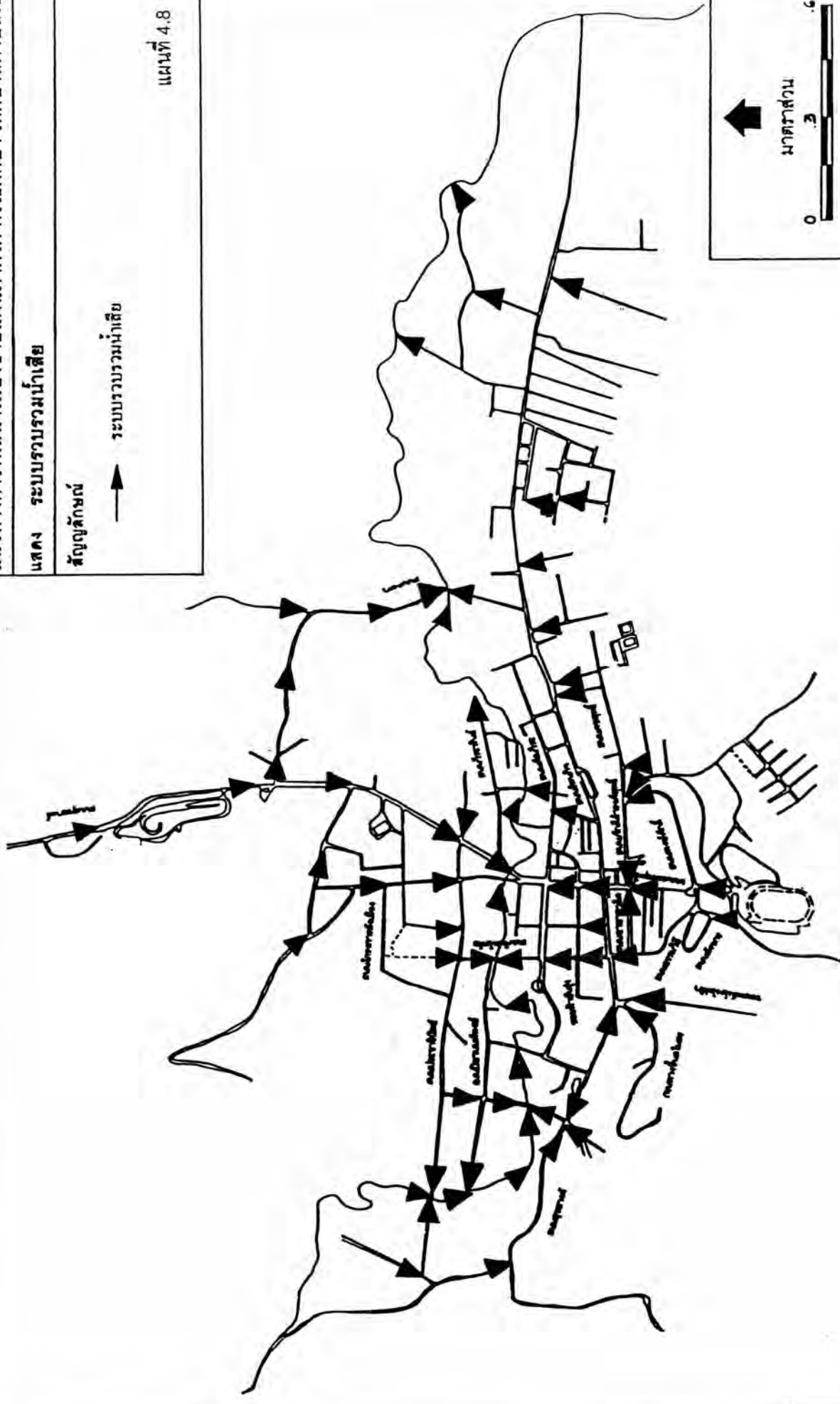
แนวทางการพัฒนาเมืองชายแดนภาคใต้ กรณีศึกษา เทศบาลตำบลเบตง

แสดง ระบบรวบรวมน้ำเสีย

สัญลักษณ์

→ ระบบรวบรวมน้ำเสีย

แผนที่ 4.8



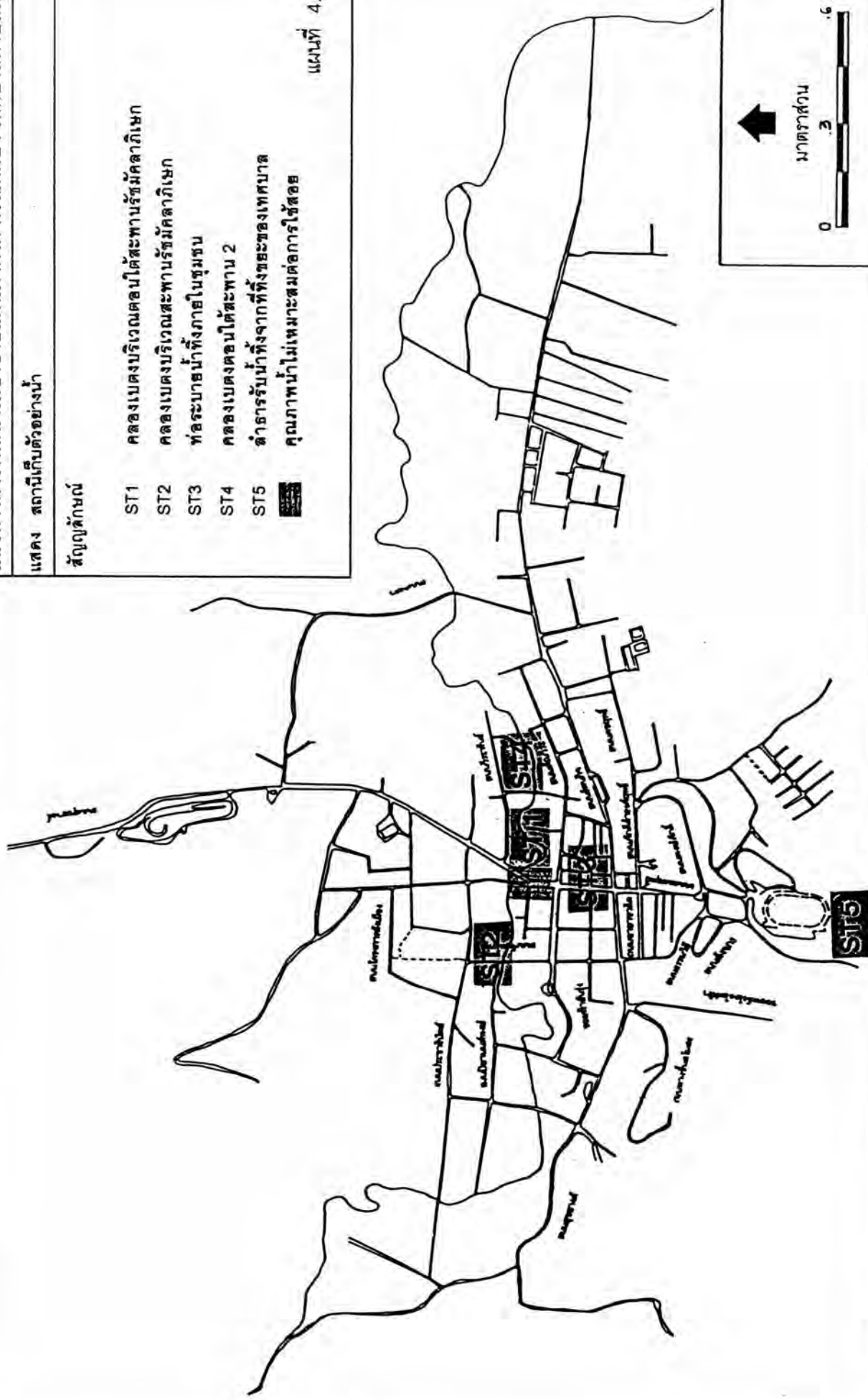
แนวทางการพัฒนาเมืองชายแดนภาคใต้ กรณีศึกษา เทศบาลตำบลเบตง

แสดง สถานีเก็บตัวอย่างน้ำ

สัญลักษณ์

- ST1 คลองเบตงบริเวณคอนไต่สะพานรัชมัคดลภิเษก
- ST2 คลองเบตงบริเวณสะพานรัชมัคดลภิเษก
- ST3 ท่อระบายน้ำทิ้งภายในชุมชน
- ST4 คลองเบตงคอนไต่สะพาน 2
- ST5 อาคารรับน้ำทิ้งจากที่ทิ้งขยะของเทศบาล
-  คุณภาพน้ำไม่เหมาะสมต่อการบริโภค

แผนที่ 4.9



มาตราส่วน



## 4.6 โครงสร้างทางสังคม

### 4.6.1 การศึกษา

ในปีการศึกษา 2538 เทศบาลตำบลเบตงมีสถานศึกษาจำนวน 15 แห่ง ส่วนใหญ่จะอยู่ในแหล่งชุมชนเมืองเบตง แบ่งเป็น โรงเรียนสังกัดกรมสามัญศึกษา 1 แห่ง โรงเรียนสังกัดเทศบาล 6 แห่ง โรงเรียนในสังกัดสำนักงานคณะกรรมการการศึกษาเอกชน 7 แห่ง และโรงเรียนสังกัดสำนักงานประถมศึกษาแห่งชาติ 1 แห่ง

โรงเรียนสังกัดกรมสามัญศึกษา เปิดรับนักเรียนตั้งแต่ชั้นมัธยมศึกษาปีที่ 1 ถึงปีที่ 6 มีจำนวนนักเรียน 1,835 คน จำนวนครู 97 คน และจำนวนห้องเรียน 47 ห้องเรียน

โรงเรียนสังกัดเทศบาล เปิดรับนักเรียนตั้งแต่ชั้นอนุบาลถึงชั้นประถมศึกษาปีที่ 6 มีจำนวนนักเรียน 802 คน จำนวนครู 69 คนและจำนวนห้องเรียน 43 ห้องเรียน

โรงเรียนสังกัดสำนักงานประถมศึกษาแห่งชาติ เปิดรับนักเรียนตั้งแต่ชั้นอนุบาลถึงชั้นประถมศึกษาปีที่ 6 มีจำนวนนักเรียน 923 คน จำนวนครู 38 คนและจำนวนห้องเรียน 26 ห้องเรียน

โรงเรียนสังกัดการศึกษาเอกชน เปิดรับนักเรียนดังนี้ ระดับอนุบาลเด็กเล็ก 1 แห่ง ตั้งแต่อนุบาลถึงชั้นมัธยมปีที่ 3 2 แห่ง ตั้งแต่อนุบาลถึงชั้นประถมศึกษาปีที่ 6 1 แห่ง ตั้งแต่ชั้นประถมศึกษาปีที่ 1 ถึงชั้นประถมศึกษาปีที่ 6 1 แห่ง และตั้งแต่ชั้นประถมศึกษาปีที่ 1 ถึงชั้นมัธยมศึกษาปีที่ 3 2 แห่ง มีจำนวนนักเรียน 4,107 คน จำนวนครู 199 คนและจำนวนห้องเรียน 117 ห้องเรียน

สัดส่วนของจำนวนนักเรียน ครูและห้องเรียน(ตารางที่ 4.5) จะเห็นได้ว่าโรงเรียนสังกัดการศึกษาเอกชนจะมีสัดส่วนที่สูงที่สุด รองลงมาคือ โรงเรียนสังกัดกรมสามัญศึกษา อัตราส่วนระหว่างครู : นักเรียน จะเห็นได้ว่า โรงเรียนสังกัดสำนักงานประถมศึกษาแห่งชาติ มีอัตราส่วนมากที่สุด รองลงมาคือ โรงเรียนสังกัดการศึกษาเอกชน โรงเรียนสังกัดกรมสามัญศึกษาและ โรงเรียนสังกัดเทศบาล อัตราส่วนระหว่างนักเรียน : ห้องเรียน จะเห็นได้ว่า โรงเรียนสังกัดกรมสามัญศึกษามีอัตราสูงสุด รองลงมาคือ โรงเรียนสังกัดการศึกษาเอกชน โรงเรียนสังกัดสำนักงานประถมศึกษาแห่งชาติ และ โรงเรียนสังกัดเทศบาล ตามลำดับ

การศึกษาในเขตเทศบาลตำบลเบตงนี้ มี 2 โรงเรียนที่มีลักษณะพิเศษคือ เป็นโรงเรียนที่มีการสอนภาษาจีน คือ โรงเรียนจงผามูลนิธิ เป็นโรงเรียนจีนที่ใหญ่ที่สุดในประเทศไทย จัดตั้งโดยชาวจีนในเมืองเบตง และโรงเรียนคอรียะห์ศึกษา เป็นโรงเรียนของศาสนาอิสลามโรงเรียนเดียวในเขตเทศบาลตำบลเบตง และไม่มีสถานศึกษาในระดับสูงให้เด็กเรียน และขาดแคลนข้าราชการครูในการสอน และผู้ปกครองมักจะนิยมส่งบุตรหลานไปเรียนต่อยังตัวเมืองจังหวัด ในกลุ่มของผู้นับถือศาสนาอิสลามนั้น แต่เดิมจะส่งบุตรหลานไปเรียนยังโรงเรียนสอนศาสนาเท่านั้น ในปัจจุบันเริ่มมีการส่งบุตรหลานไปเรียนยังโรงเรียนอื่น ๆ เพิ่มขึ้นและก็มีส่วนหนึ่งที่ส่งบุตรหลานไปเรียนยังประเทศมาเลเซีย เนื่องจากโรงเรียนที่สอนศาสนาอิสลามไม่ได้มาตรฐานและไม่มีการสอนในระดับสูง

#### 4.6.2 การสาธารณสุข

เทศบาลตำบลเบตงมีโรงพยาบาล 1 แห่ง คือโรงพยาบาลเบตง ฝ่ายสาธารณสุขเทศบาลตำบลเบตง สำนักงานส่วนมาลาเรีย เป็นหน่วยงานที่ให้บริการทางสาธารณสุข ตลอดจนเผยแพร่ความรู้แก่ประชาชน คลินิกที่ดำเนินการโดยเอกชน 9 แห่ง ในปีพ.ศ.2540 โรงพยาบาลเบตงได้มีตึกฉุกเฉินมีห้องช่วยคืนชีพ ห้องใส่เฝือก ห้องล้างห้อง ห้องผ่าตัดเล็ก และบริการอื่นๆ อีกด้วย และมีจำนวนแพทย์ ทันตแพทย์ พยาบาลวิชาชีพและผู้ช่วยพยาบาลเพิ่มขึ้นไม่มาก ส่วนจำนวนเตียงก็ยังคงมี 160 เตียงเท่าเดิม ในขณะที่จำนวนผู้ป่วยเฉลี่ยต่อวันมีแนวโน้มเพิ่มขึ้น ในปีพ.ศ. 2538 มีจำนวนความต้องการแพทย์ 43 คน มีอยู่จริง 14 คน ทันตแพทย์มีจำนวนความต้องการ 5 คน มีอยู่จริง 4 คน ซึ่งไม่เพียงพอต่อการให้บริการ และปริมาณผู้ป่วยมีจำนวนเพิ่มขึ้นด้วย(ตารางที่ 4.7)

#### 4.6.3 ศาสนา และขนบธรรมเนียมประเพณี

ชุมชนเบตงเป็นชุมชนที่มีความหลากหลายของกลุ่ม ประชาชนส่วนใหญ่นับถือศาสนาอิสลาม นิเกายสุหนี่ ใช้ภาษายาวีในชีวิตประจำวัน 45 % และชาวไทยเชื้อสายจีน ใช้ภาษาจีนสำเนียงกวางไส กวางตุ้ง จีนแคะ ฮกเกี้ยน เป็นต้น 43 % ชาวไทยพุทธ 11 % และอื่น ๆ 1 % ซึ่งคล้ายคลึงกับรัฐเปรักของมาเลเซีย คือ ชาวมุสลิมนับถือศาสนาอิสลาม 45 % รองลงมาคือ ชาวจีน 42 % ชาวอินเดียและอื่น ๆ อีก 13 % ซึ่งกลุ่มชนทั้งสองประเทศมีการไปมาหาสู่กันตลอดเวลา

ศาสนาอิสลามจึงเป็นปัจจัยสังคมที่สำคัญในการกำหนด รูปแบบ และวิถีชีวิตของประชาชน ตลอดจนขนบธรรมเนียมประเพณี และอีกส่วนหนึ่งเป็นชาวไทยเชื้อสายจีนก็จะมีกำหนดรูปแบบและวิถีชีวิต ตลอดจนขนบธรรมเนียมประเพณีที่เป็นลักษณะเฉพาะ ซึ่งลักษณะดังกล่าวจะมี

ตารางที่ 4.4 แสดงจำนวนนักเรียนแต่ละสถานศึกษาในเขตเทศบาลตำบลบึง

ชื่อสถานศึกษา	จำนวนนักเรียน	จำนวนครู	จำนวนห้องเรียน	ระดับการศึกษา	สังกัด	เมื่อปี	
						ไร่	งาน
1. รร.เบตงวิระราษฎร์ประสาน	1,835	97	47	ม.1-ม.6	กรมสามัญ	16	93
2. รร.เทศบาล1(บ้านกาแป๊ะ)	67	7	7	อนุบาล-ป.6	เทศบาล	2	63
3. รร.เทศบาล2(บ้านกาแป๊ะกอตอ)	165	13	8	อนุบาล-ป.6	เทศบาล	2	-
4. รร.เทศบาล3(กุงจนอง)	169	13	8	อนุบาล-ป.6	เทศบาล	-	20
5. รร.เทศบาล4(กาแป๊ะฮูตู)	201	16	8	อนุบาล-ป.6	เทศบาล	4	-
6. รร.เทศบาล5(ประชาอุทิศ)	72	9	4	อนุบาล-ป.6	เทศบาล	5	-
7. รร.เทศบาล6(ประชาสี่เต้)	128	11	8	อนุบาล-ป.6	เทศบาล	2	34
8. รร.บ้านเบตงสุภาพอนุสรณ์	923	38	26	อนุบาล-ป.6	สปท.	16	50
9. รร.จงผ่านุสนธิ	899	50	26	ป.1-ป.6	ศท.	70	-
10. รร.วจิตรศึกษา	484	26	21	อนุบาล-ป.6	ศท.	2	-
11. รร.วีรวิทย	1,082	36	27	อนุบาล-ม.3	ศท.	5	-
12. รร.ถนนศรีศึกษา	858	42	22	อนุบาล-ม.3	ศท.	4	31
13. รร.ศรียะหิศึกษา	265	20	7	ป.1-ม.3	ศท.	3	80
14. รร.ศฤงวิทยา	236	13	8	ป.1-ม.3	ศท.	3	-
15. รร.อนุบาลเสริมวิทย์	283	12	6	อนุบาลเด็กเล็ก	ศท.	2	67.9

ที่มา : สำนักงานศึกษาธิการอำเภอเบตง



ตารางที่ 4.5 แสดงสถานศึกษาแยกตามสังกัด

ชื่อสถานศึกษา	จำนวนนักเรียน	สัดส่วน	จำนวนครู	สัดส่วน	จำนวนห้องเรียน	สัดส่วน	ครู : นร.	ห้องเรียน : นร.
กรมสามัญ	1,835	24	97	24.07	47	20.17	1 : 18.9	1 : 39
เทศบาล	802	10	69	17.12	43	18.45	1 : 11.6	1 : 18.7
สปช	923	12	38	9.43	26	11.16	1 : 24.3	1 : 35.5
สช	4,107	54	199	49.38	117	50.21	1 : 20.6	1 : 35.1
รวม	7,667	100	403	100.00	233	100.00	1 : 19.0	1 : 32.9

ที่มา : สำนักงานศึกษาริการอำเภอเบตง

ตารางที่ 4.6 แสดงจำนวนแพทย์ พยาบาล และเตียงคนไข้ของเทศบาลตำบลเบตง

ปีพ.ศ.	แพทย์	ทันตแพทย์	พยาบาลวิชาชีพ	ผู้ช่วยพยาบาล	เตียง	ผู้ป่วยในเฉลี่ย/วัน	ผู้ป่วยนอกเฉลี่ย/วัน
2534	12	2	112	49	160	296	109
2535	11	1	121	47	160	286	108
2536	16	1	121	48	160	322	109
2537	15	3	129	57	160	312	121
2538	14	3	138	56	160	368	133

ที่มา : โรงพยาบาลเบตง

ความเหมือนกันชุมชนมาเลเซียด้วย ทำให้มีความผูกพันกับมาเลเซียเป็นอย่างมาก นอกจากนี้ก็ยังมีชาวไทยพุทธ และอื่นๆ ที่มีขนบธรรมเนียมประเพณีที่ต่างกันไป ทำให้มีความเป็นเอกลักษณ์ของชุมชน

เอกลักษณ์การสร้างบ้านทรงจีนในตัวเมืองก็เป็นส่วนหนึ่งของวิถีชีวิตความเป็นอยู่ โดยในตัวเมืองจะเห็นได้ชัด คือ การสร้างบ้านจะมีเสาลอยออกมารองรับอาคารชั้นที่สองและใช้พื้นที่ด้านล่างของอาคารเป็นแนวทางเดินต่อเนื่องกันไปตลอดแนวกวบนและความลาดชันของพื้นที่มีส่วนทำให้แนวทางเดินอาคารขาดช่วงความสม่ำเสมอในทางราบ ทำให้พื้นทางเท้าเป็นไปตามความลาดชัน ปัจจุบันได้มีการคงเอกลักษณ์นี้เอาไว้ (แผนที่ 4.10 และภาพที่ 4.1)

#### สถาบันศาสนาในเขตชุมชนเมืองเบตงมีดังนี้

1. วัดมหาธาตุเจดีย์พระพุทธรูปธรรมประกาศหรือวัดพุทธาธิวาส มีฐานะเป็นวัดหลวง
2. วัดกวนอิม
3. มัสยิดนูรุลยาคีน ,มัสยิดกุนุงจางอง, มัสยิดเบตงและมัสยิดสุลฎานแป๊ะ
4. โบสถ์คริสต์ นิกายคาทอลิก

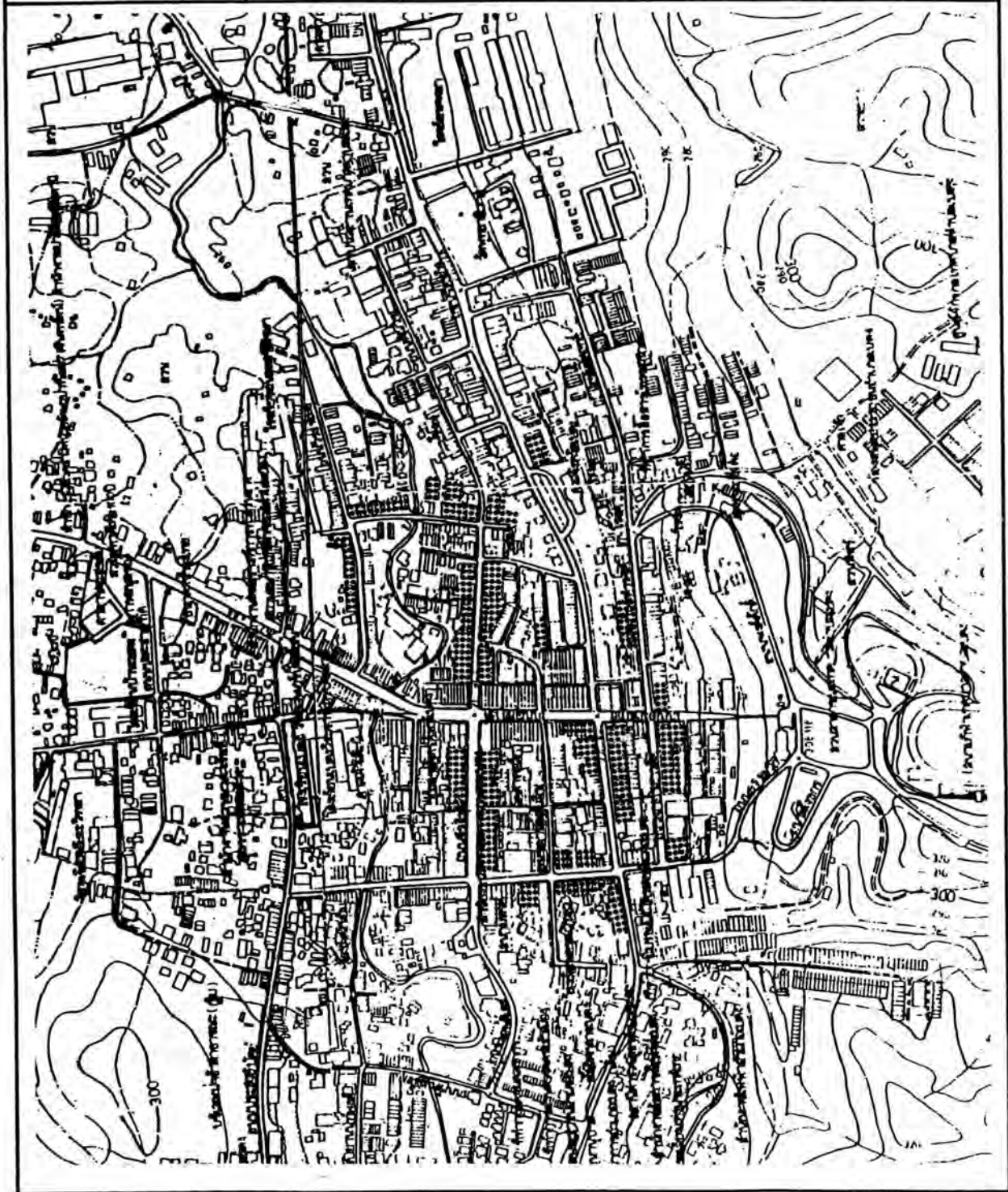
#### 4.6.4 ตลาด

ตลาดสดภายในชุมชนมี 1 แห่ง ตั้งอยู่บนถนนจิริจินดก ในเนื้อที่ 1 ไร่ ก่อสร้างเป็นตึกคอนกรีต ตลาดเบตงมีการบริการประชาชนตลอดจนนักท่องเที่ยวตลอดทั้งวัน นอกจากนั้นยังมีตลาดได้รุ่งอีก 1 แห่ง อยู่บริเวณซอยกมรสิงห์และซอยประพันธ์ภาสัช (แผนที่ 4.11)

#### 4.6.5 สถาบันราชการ

เทศบาลตำบลเบตง มีหน่วยงานราชการที่ตั้งอยู่ 35 หน่วยงาน ให้บริการชุมชนและมาเลเซียด้วย ในจำนวนนี้เป็นหน่วยงานที่ตั้งอยู่ในที่ว่าการอำเภอ 14 หน่วยงาน นอกจากนี้ยังมีหน่วยงานที่มาตั้งอยู่เป็นพิเศษ ได้แก่ สำนักงานอัยการประจำจังหวัดเบตง ศาลจังหวัดเบตง สำนักงานขนส่งเบตง ที่ทำการศุลกากรเบตง ด้านตรวจคนเข้าเมืองเบตง การท่องเที่ยวแห่งประเทศไทยสาขาเบตง และจากการเป็นเมืองชายแดน ทำให้มีหน่วยงานคอยดูแลความสงบสุข ได้แก่ กองร้อยตำรวจตระเวนชายแดนที่ 445 หน่วยงานปฏิบัติการพิเศษ

<p>แนวทางการพัฒนา เมืองชายแดนภาคใต้ กรณีศึกษา เทศบาลตำบลเบตง</p>	<p>แสดง สถาปัตยกรรม บ้านทรงจีน</p>	<p>สัญลักษณ์ สถาปัตยกรรม บ้านทรงจีน</p>	<p>แผนที่ 4.10 มาตราส่วน 0 .12 .24 Km. ←</p>
--	--	---	--





ภาพที่ 4.1 สถาปัตยกรรมบ้านทรงจีน



แนวทางการพัฒนาเมืองชายแดนภาคใต้ กรณีศึกษา เทศบาลตำบลเบตง

แสดง ที่ตั้งตลาดและตลาดโต้รุ่ง

สัญลักษณ์

ตลาด

ตลาดโต้รุ่ง

แผนที่ 4.11



←

มาตราส่วน

0 0.3 0.6 Km.

#### 4.6.6 การบริหารงาน

เทศบาลตำบล เป็นหน่วยการปกครองส่วนท้องถิ่นในรูปแบบเทศบาล โดยมีโครงสร้างประกอบด้วย สภาเทศบาล และคณะเทศมนตรี

ก. สภาเทศบาล ทำหน้าที่เป็นฝ่ายนิติบัญญัติ ประกอบด้วย สมาชิกสภาเทศบาล ซึ่งมาจากการเลือกตั้งของประชาชนจำนวน 12 คน ทำหน้าที่ควบคุมการบริหารงานของฝ่ายบริหารและออกกฎหมายของเทศบาล ซึ่งเรียกว่า เทศบัญญัติ โดยอยู่ในวาระคราวละ 5 ปี

ข. คณะเทศมนตรี ทำหน้าที่เป็นฝ่ายบริหาร ประกอบด้วย คณะผู้บริหารที่มาจาก สมาชิกสภาเทศบาล ซึ่งสภาเทศบาลให้ความเห็นชอบและผู้ว่าราชการแต่งตั้ง โดยดำรงตำแหน่งนายกเทศมนตรี 1 คน เทศมนตรี 2 คน มีหน้าที่กำหนดนโยบายในการบริหารงานเทศบาล ให้พนักงานซึ่งเป็นผู้ว่าราชการประจำปฏิบัติตาม โดยคณะเทศมนตรีอยู่ในตำแหน่งคราวละ 5 ปี

#### 4.6.7 ความปลอดภัยในชีวิตและทรัพย์สิน

ในเขตเทศบาลตำบลเบตงมีหน่วยงานที่เกี่ยวข้องกับความปลอดภัยในชีวิตและทรัพย์สิน ตลอดจนความมั่นคงของประเทศที่สำคัญ คือ กองร้อยตำรวจตระเวนชายแดนที่ 445 และสถานีตำรวจภูธร 1 แห่ง ในปี พ.ศ. 2538 มีเจ้าหน้าที่ชั้นสัญญาบัตร 15 นาย ชั้นประทวน 177 นาย

ประเภทของคดีที่ทำการจับกุม เป็นคดีอุกฉกรรจ์ 8 คดี คดีประทุษร้าย 32 คดี อาวุธปืน 5 คดี ยาเสพติด 88 คดี อื่น ๆ อีก 30 คดี จะเห็นได้ว่าคดียาเสพติดมีสถิติสูงที่สุด เนื่องจากเป็นพื้นที่ชายแดนซึ่งก็เหมือนกับเมืองชายแดนอื่น ๆ ของไทย ส่วนการลักลอบของหนีภาษีในเบตงนี้มีบ้างแต่ไม่มากเท่าเมืองชายแดนอื่น ๆ เนื่องจากมีทางเข้า-ออกเพียงทางเดียวโดยทางรถยนต์ และลักษณะภูมิประเทศไม่เอื้ออำนวย

นอกจากนั้นในพื้นที่นี้มีกลุ่มก่อการร้าย อันเนื่องมาจากสภาพภูมิประเทศที่เป็นป่าเขาตามแนวชายแดนที่เอื้ออำนวยต่อการหลบซ่อนตัวและเป็นที่พักพิงอาศัย ทำให้พื้นที่นี้เกิดความไม่สงบสุข โดยแบ่งได้ 2 กลุ่ม คือ

1. โจรก่อการร้ายคอมมิวนิสต์มลายา (จคม.) เป็นขบวนการที่กำเนิดจากกองทัพปลดแอกประชาชนมลายา ก่อตั้งเมื่อ วันที่ 8 ธันวาคม 2484 ก่อการร้ายอยู่ในประเทศมาเลเซีย เดิมร่วมมือกับอังกฤษเพื่อต่อต้านญี่ปุ่น ต่อหลังจากญี่ปุ่นแพ้สงครามโลกครั้งที่ 2 อังกฤษได้เข้ามาครอบครองประเทศมาเลเซีย โดยไม่เปิดโอกาสให้กองทัพปลดแอกเข้ามาร่วมทางการเมือง จคม. จึงเปลี่ยนนโยบายต่อต้านอังกฤษ และถูกอังกฤษตอบโต้อย่างรุนแรง จึงถอยร่นมาอาศัยแนวชายแดนไทย-มาเลเซีย จคม. ในอ.เบตง คือจคม. กรม 12 หรือ กลุ่มกองโจรที่เรียกตนเองว่า “กองทัพปลดแอกประชาชนชาติมลายู” ซึ่งได้มีอิทธิพลในพื้นที่นี้ตลอดมาจนถึงปัจจุบัน มีการเรียกเก็บเงินค่าคุ้มครอง เสบียงอาหาร ตลอดจนบังคับให้ลูกหลานเข้าเป็นสมาชิกหรือกองกำลังติดอาวุธ บังคับให้ต้องจ่ายอมให้การสนับสนุนในรูปแบบต่าง ๆ เรียกประชุมอบรม หรือฝึกอาวุธเป็นครั้งคราว จนถึงประมาณปีพ.ศ. 2513 จคม.กรม 12 นี้เริ่มแตกแยกเป็น 2 กลุ่มและแบ่งเป็น 2 เขต คือ เขต 1 พรรคคอมมิวนิสต์มลายา(ฝ่ายปฏิวัติ)และเขต 2 พรรคคอมมิวนิสต์มลายาหรือกองทัพปลดแอกประชาชนชาติมาเลเซีย โดยส่วนลึกของจิตใจของชาวเบตงแล้ว จะรู้สึกว่าคุณคุกคามจากกลุ่มนี้มาโดยตลอด เช่น ถูกข่มขู่คุกคามทั้งชีวิตและทรัพย์สิน ถูกเรียกค่าคุ้มครอง ถูกบังคับให้ร่วมมือ ซึ่งอีกด้านหนึ่ง ประชาชนเหล่านี้ก็ถูกเจ้าหน้าที่ของรัฐบาลไทย เฝ้าดูพฤติกรรมว่าเป็นสายให้แก่ตรงกันข้าม ในช่วงเวลาดังกล่าวทำให้เขาอยู่ในความหวาดกลัว ขาดที่พึ่ง จนกระทั่งในปี พ.ศ. 253๖ จากการที่รัฐบาลได้ใช้กลยุทธ์ทางการเมืองนำการทหาร และน่านโยบายที่ 66/2523 มาหลายปี ทำให้มีการมอบตัวภายใต้การนำของ “จางจงหมิง” ได้เข้ามาร่วมพัฒนาชาติไทย ทำให้ยุติบทบาทของกลุ่มนี้ลง แต่จากการที่ตกอยู่ในอิทธิพลของพื้นที่นี้เป็นเวลานาน ทำให้เกิดภาพพจน์ของพื้นที่นี้ว่าเป็นพื้นที่ที่ไม่มีความปลอดภัย

2. กลุ่มขบวนการร้าย(ขจก.) มีประวัติดังนี้ เมื่อปี พ.ศ.2453 พระยาปัตตานีได้ยุบให้ประชาชนเกลียดชังรัฐบาลไทย โดยกล่าวหาว่าเมืองปัตตานีเป็นของคนมลายู แต่ถูกรัฐบาลไทยยึดครอง จนกระทั่งปี พ.ศ.2490 จึงมีการตั้งขบวนการนี้ขึ้นโดยใช้ชื่อว่า แนวร่วมปลดแอกแห่งชาติปัตตานี และปัจจุบันได้แยกเป็น 2 กลุ่มคือ กลุ่ม(B.R.N) หรือ BARISAN REVOLUSI NATIONAL และกลุ่มพูโล หรือ PULO PATTANI UNITED LIBERTION ORGANIZATION นับจากปีพ.ศ.2530 เป็นต้นมา ประชาชนก็ตกอยู่ภายใต้การคุกคามของกลุ่มนี้ ด้วยการเรียกค่าคุ้มครอง ชุมใจมตีตามเส้นทางสายยะลา-เบตง อยู่ต่อเนื่อง จากการดำเนินนโยบายของรัฐบาลในการปราบปรามอย่างจริงจัง ทำให้ไม่อยู่ในวิสัยที่จะทำได้ แต่แนวความคิดดังกล่าวยังมีอยู่

#### 4.6.8 สถานที่ท่องเที่ยว

จากการที่คณะรัฐมนตรีได้มีมติเมื่อวันที่ 22 พฤศจิกายน 2526 อนุมัติให้จังหวัดยะลา เป็นเมืองท่องเที่ยว และแผนพัฒนาการท่องเที่ยวภาคใต้ตอนล่าง ได้กำหนดให้เบตงอยู่ในกลุ่มเบตง กลุ่มธารโต-เบตง มีบทบาทเป็นแหล่งท่องเที่ยวทางธรรมชาติแบบทะเลสาปและภูเขาที่อำเภอธารโตและเบตงเป็นศูนย์กลางบริการชายแดนใต้สุดของประเทศไทย ซึ่งมีแหล่งท่องเที่ยวทางวัฒนธรรมและประวัติศาสตร์ โดยในตัวเมืองเบตงมีแหล่งท่องเที่ยวที่น่าสนใจ(แผนที่ 4.11) คือ

1) สวนสาธารณะเทศบาลตำบลเบตง เป็นสวนสาธารณะที่ตั้งอยู่บนเนินเขาสูงอยู่ใจกลางเมือง มีเนื้อที่ประมาณ 120 ไร่ ภายในสวนประกอบด้วย สนามกีฬากลางแจ้ง ศาลาภิรมณ์ทัศน์ ซึ่งจะมองเห็นทัศนียภาพของเมืองเบตงได้ทั้งหมด สนามเด็กเล่น สวนนก สวนสุขภาพ สระว่ายน้ำ สวนนก-ปลา ต้นไม้นานาพันธุ์ สถานที่แห่งนี้เป็นที่พักผ่อนหย่อนใจและเป็นสถานที่ออกกำลังกายของชาวเบตงและนักท่องเที่ยวด้วย

2) ตู้ไปรษณีย์ที่ใหญ่ที่สุดในโลก ตั้งอยู่บริเวณสี่แยกหอนาฬิกาใจกลางเมืองเบตง สร้างขึ้นเมื่อปีพ.ศ. 2467 เดิมใช้เป็นหอกระจายข่าว แต่ต่อมาใช้เป็นที่จุดหมาย มีนักท่องเที่ยวเป็นจำนวนมากถ่ายรูปเก็บไว้เป็นที่ระลึก

3) นกนางแอ่น ในยามค่ำคืนจะมีนกนางแอ่นจำนวนมากเกาะอยู่ตามบ้านเรือนและสายไฟฟ้าย่านชุมชนกลางเมืองเบตงในยามค่ำคืน ผู้คนพลุกพล่าน ช่วงเดือนกันยายน-มีนาคม นกนางแอ่นเหล่านี้เชื่อกันว่า เป็นนกนางแอ่นที่อพยพหนีอากาศหนาวเย็นมาจากไซบีเรียแถบขั้วโลกเหนือ

4) พระมหาธาตุเจดีย์พระพุทธประกาศ ตั้งอยู่ในบริเวณวัดพุทธนิवास เป็นเจดีย์ที่สวยงามและใหญ่ที่สุดในภาคใต้ มีขนาดหน้าตัดกว้าง 39 เมตร สูง 39.9 เมตร ก่อสร้างแบบศรีวิชัยประยุกต์ มีนักท่องเที่ยวมากราบไหว้และเยี่ยมชมศิลปกรรมการก่อสร้างเป็นจำนวนมาก

5) ศาลเจ้าโต๊ะนิ เป็นสิ่งศักดิ์สิทธิ์คู่เมืองเบตงอย่างหนึ่ง ตัวศาลอยู่ในเขตโรงเรียนเบตง"วีระราษฎร์ประสาน" ซึ่งเคยเป็นสถานที่ตั้งค่ายพักเพื่อคล้องช้างของโต๊ะนิหรือรายาจะวัน อดีตเจ้าเมืองผู้รอบรู้ทางไสยศาสตร์และเชี่ยวชาญสมุนไพร จนได้รับความนิยมนยกย่องจากคนทั่วไปว่าเป็นผู้ศักดิ์สิทธิ์ดุจเทพเจ้า มีงานสมโภชประจำปีประมาณเดือนธันวาคมของทุกปี



6) การที่เทศบาลตำบลเบตงได้รับรางวัลกลุ่มเทศบาลประเภท ข. การประกวดการรักษาความสะอาดและความเป็นระเบียบเรียบร้อยเทศบาลทั่วราชอาณาจักร จากกรมการปกครอง กระทรวงมหาดไทยและสันนิบาตเทศบาลแห่งประเทศไทย ตั้งแต่ปี พ.ศ. 2529-2538 ซึ่งจะเป็นการดึงดูดให้นักท่องเที่ยวเข้ามาเที่ยวเพิ่มขึ้นและทำให้เมืองมีความสะอาดและมีบรรยากาศที่น่าอยู่

แหล่งท่องเที่ยวบริเวณใกล้เคียงบริเวณกม.4 ตำบลตานะแมเราะ (แผนที่4.13) ซึ่งอยู่ห่างจากตัวเมืองเบตงประมาณ 5 กิโลเมตร มีดังนี้

1) ป่อน้ำร้อน ตั้งอยู่ตำบลตานะแมเราะ ห่างจากตัวเมืองเบตงไปตามทางหลวงหมายเลข 410 เป็นระยะทางประมาณ 5 กิโลเมตร แล้วไปตามทางลาดยางอีก 8 กิโลเมตร ความร้อนของน้ำสามารถลวกไข่สุกภายใน 7 นาที นักท่องเที่ยวและประชาชนในพื้นที่นิยมมาอาบน้ำแร่ เชื่อกันว่าสามารถรักษาโรคปวดเมื่อยและโรคผิวหนังได้ คิดค่าบริการชั่วโมงละ 40 บาท

2) น้ำตกอินทสร อยู่ห่างจากป่อน้ำร้อนประมาณ 3.7 กม. และอยู่ห่างจากเมืองเบตง 15 กิโลเมตร เป็นน้ำตกขนาดเล็ก สภาพแวดล้อมร่มรื่นและเป็นแอ่งน้ำ สามารถว่ายน้ำเล่นและพักผ่อนได้เป็นอย่างดี

3) อุโมงค์ปิยะมิตร(อุโมงค์เบตง) ตั้งอยู่หมู่ที่ 2 บ้านปิยะมิตร 1 ตำบลตานะแมเราะ อยู่ห่างจากน้ำตกอินทสรเข้าไปอีกประมาณ 3 กม. ตั้งอยู่กลางป่าเขาที่สลับซับซ้อน เป็นอุโมงค์ดินมีความยาวภายในที่แยกไป-มา ประมาณ 1 กิโลเมตร มีความลึกลงไปจากอุโมงค์ประมาณ 30-40 เมตร รวม 3 ชั้น มีทางเข้าออก 9 ทาง ปัจจุบันเหลือเพียง 6 ทาง ภายในอุโมงค์ประกอบด้วย ห้องพยาบาล ห้องยุทธโธปกรณ์ ห้องเสบียง อุปกรณ์การหุงต้มที่อำพรางควันไฟ อุโมงค์ดังกล่าวเป็นฐานที่ตั้งของพรรคคอมมิวนิสต์มลายาเขต 2 ถูกสร้างขึ้นเพื่อเป็นการหนีการไล่ล่า เป็นแหล่งบัญชาการใหญ่ เพื่อต่อสู้กับอังกฤษในตอนแรกและมาเลเซียในเวลาต่อมา ปัจจุบันได้มีการสลายกำลังลงแล้วเข้าร่วมพัฒนาชาติไทยแล้ว และประวัติศาสตร์การก่อสร้างที่น่าอัศจรรย์ยิ่ง มีนักท่องเที่ยวเข้ามาเที่ยวชมเป็นจำนวนมาก

4) น้ำตกวันวิสาข์ ตั้งอยู่บ้านปิยะมิตร 2 ริมถนนจากบ้านปิยะมิตร 2 ไปปิยะมิตร 1 เป็นน้ำตกที่มีความสวยงาม

5) โครงการปลูกดอกไม้เมืองหนาว เมื่อผ่านน้ำตกอินสรไปยังอุโมงค์เบตง จากหมู่บ้านปิยะมิตร 1 สามารถไปสู่หมู่บ้านปิยะมิตร 2 คือ เลาะไหล่เขาตลอดเส้นทางประมาณ 9 กม. หรืออาจจะแยกจากบ่อน้ำพุร้อนไปยังหมู่บ้านปิยะมิตร 2 ไปอีก 9 กม.

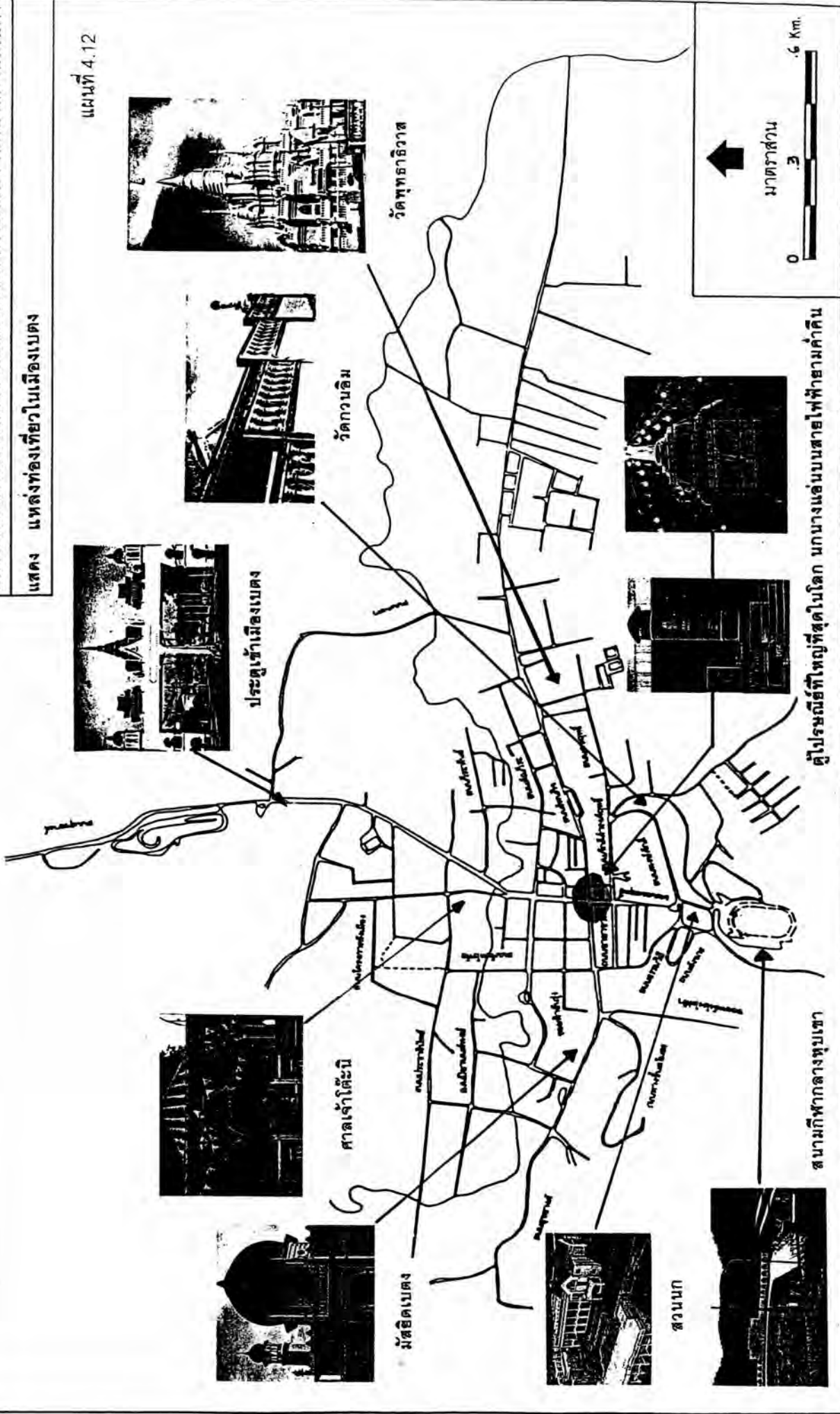
6) บ้านหัวลำโพง อยู่หมู่ 2 บ้านกงสี 1 ต.ตาเนาะแมเราะ ห่างจากบ่อน้ำร้อนประมาณ 3 กม. เป็นหลังทรงจั่ว (เหมือนทรงหลังศาลาถ่านไฟหัวลำโพง) สร้างขึ้นในช่วงสงครามโลกครั้งที่ 2 เคยใช้เป็นศูนย์บัญชาการของกองทัพทหารญี่ปุ่น

การกระจายตัวของแหล่งท่องเที่ยว ส่วนใหญ่อยู่ในตัวเมืองเบตงและส่วนที่อยู่ห่างจากตัวเมืองเบตงนั้นก็จะอยู่บนถนนทางหลวงหมายเลข 410 แยกกิโลเมตรที่ 4

แนวทางการพัฒนาเมืองชายแดนภาคใต้ กรณีศึกษา เทศบาลตำบลเบตง

แสดง แหล่งท่องเที่ยวในเมืองเบตง

แผนที่ 4.12



ผู้ประพันธ์ที่ใหญ่ที่สุดในโลก นกนางแอ่นบนสายไฟฟ้าตามค่าคืน

N



โครงการไม้ดอกเมืองหนาว



อุโมงค์เบตง



เหมืองร้าง



บ.ปิยะมิตร 1  
3.8 ก.ม.

บ.ปิยะมิตร 2



น้ำตกวันวิสาข



บ่อน้ำพุร้อน



"บ้านหัวลำโพง"

1.1 ก.ม.

0 ก.ม.

21.8 ก.ม.

6 ก.ม.

0 ก.ม.

4 ก.ม.

0 ก.ม.

7 ก.ม.

ด่านพรมแดนไทย-มาเลเซีย

บ.ปิยะมิตร 1  
3.8 ก.ม.

1.1 ก.ม.

10.1 ก.ม.

8.9 ก.ม.

6.3 ก.ม.

ร.ร.ไทยรัฐวิทยา  
4.5 ก.ม.

บ้าน ก.ม.4

อ.เบตง



น้ำตกอินทสร

ไป จ.ยะลา

410

แผนที่ 4.13 แสดงแหล่งและสิ่งดึงดูดทางการท่องเที่ยว  
ในกลุ่ม บ้าน ก.ม.4 ต.ตะเนาะแมเราะ อ.เบตง

## 4.7 โครงสร้างทางเศรษฐกิจ

### 4.7.1 การค้าและบริการ

ปีพ.ศ.2538 มีจำนวนกิจการการค้า-บริการ 61 แห่ง แบ่งประเภทของกิจการได้ 29 ประเภท โดยมีสัดส่วนของกิจการที่สำคัญ ดังนี้ กิจการร้านและเครื่องดื่มมากที่สุด 36.1 % รองลงมาคือ ร้านเสริมสวย 11.0 % ร้านขายของชำ 10.7 % หาบเร่แผงลอยและขายเสื้อผ้าสำเร็จรูป 6.6 % โรงแรม 3.0 % และสถานบันเทิง 2.8 % บริษัทที่ทำธุรกิจการท่องเที่ยวอยู่ 1 บริษัท คือ บริษัทนิวส์เฟรน ทราเวล เออร์ เซอร์วิส การลงทุนจะเป็นการลงทุนโดยคนในพื้นที่ซึ่งไม่มีการลงทุนจากที่อื่น

#### ธุรกิจบริการที่สำคัญมีดังนี้

1) ร้านอาหารและเครื่องดื่ม ปีพ.ศ. 2538 มีจำนวน 220 ร้าน คิดเป็นสัดส่วน 36.1% ของกิจการ ที่ตั้งส่วนใหญ่จะตั้งอยู่บนถนนสุขยางค์ ถ.ฉายาขวลิต ถ.จันทโรทัย และห้องอาหารในโรงแรมต่าง ๆ โดยร้านเหล่านี้ส่วนใหญ่ร้อยละ 85 จะเป็นร้านอาหารไทย-จีน ที่เหลือจะเป็นร้านอาหารอิสลาม และเป็นบริการนักท่องเที่ยว โดยจะมีการสื่อสารโดยมีภาษาจีนและภาษาอังกฤษด้วย (ภาพที่ 4.2) ลูกค้าที่สำคัญ คือ นักท่องเที่ยวมาเลเซียเป็นหลักเช่นกัน นอกจากนี้ยังให้บริการแก่คนในพื้นที่ด้วย อาหารที่มีลักษณะเฉพาะได้แก่ ไก่เบตง ปลาจีนนึ่งบ้วย ผักน้ำ เคาหยก กบภูเขา เป็นต้น นอกจากนี้ยังมีสินค้าเกษตรที่มีลักษณะเฉพาะ ได้แก่ ส้มโชกุน มะเฟือง เห็ดหลินจือ เป็นต้น

2) ธุรกิจโรงแรม ปีพ.ศ.2539 มีจำนวนโรงแรม 18 แห่ง มีห้องพัก 1,024 ห้อง ซึ่งมากเป็นอันดับสาม รองจากเมืองหาดใหญ่และเมืองสุโขทัย เพื่อรองรับนักท่องเที่ยวชาวมาเลเซีย มีการดำเนินการตั้งแต่ 10-31 ปี จำนวน 11 แห่ง การดำเนินการตั้งแต่ 1-9 ปี จำนวน 8 แห่ง ซึ่งช่วงหลังจะมีมากกว่าช่วงแรก โรงแรมส่วนใหญ่จะอยู่ในระดับ 4 (ราคา500-999 บาท) และ 5 (ราคาน้อยกว่า 500 บาท) มีเพียงโรงแรมเบตงเบอร์ลินที่อยู่ในระดับ 3 (ราคา1,000-1,499 บาท)

การกระจายของโรงแรมจะอยู่ในตัวเมือง และช่วงหลังเริ่มตั้งอยู่ชานเมืองการดำเนินการประมาณ 1-3 ปี รูปแบบของโรงแรมที่เน้นความทันสมัยและเป็นรีสอร์ทด้วย เน้นความเป็นธรรมชาติของเมือง และห่างออกจากตัวเมืองออกไปทางถ.แกรนวิลล์ซ่าได้แก่ โรงแรมแกรนวิลล์ ถ.สุขยางค์ได้แก่ โรงแรมไนท์รีสอร์ท ถ.กุนจนอง ได้แก่ ซัมไมท์รีสอร์ท บริเวณที่มีการตั้งของโรงแรมนี้จะมีที่อยู่อาศัยเพิ่มขึ้นมาโดยรอบ และการเพิ่มขึ้นของโรงแรมนี้ทำให้เกิดการกระจายตัวไปแบบทุกทิศทุกทาง

โรงแรมเหล่านี้จะเต็มในช่วงวันหยุดสุดสัปดาห์และช่วงเทศกาลเท่านั้น และให้บริการแก่นักท่องเที่ยวชาวมาเลเซียและสิงคโปร์เป็นหลัก อาจกล่าวได้ว่า ธุรกิจโรงแรมนี้ต้องพึ่งพานักท่องเที่ยวชาวมาเลเซีย ซึ่งหากมีสถานการณ์ทางการเมืองเกิดขึ้นระหว่างไทยกับมาเลเซีย หรือปัญหาภายในระหว่างประเทศมาเลเซีย เช่น ปัญหาระหว่างชาวมาเลย์และชาวจีน ก็จะมีผลกระทบต่อธุรกิจนี้เป็นอย่างมาก (แผนที่ 4.14)

3) สถานบันเทิงเชิงพาณิชย์ ในปีพ.ศ. 2538 มีจำนวน 17 แห่ง คิดเป็นสัดส่วน 3% ของกิจการร้านค้า-บริการทั้งหมด ที่ตั้งส่วนใหญ่จะตั้งอยู่บนถนนมีเพิ่มขึ้นบน ถ.ฉายาฉวีและถ.จันทโรทัย ลูกค้าก็เป็นนักท่องเที่ยวมาเลเซียและสิงคโปร์เป็นหลักเช่นกัน(แผนที่ 4.15)

4. ธนาคารและบริษัทประกันชีวิตในปีพ.ศ.2538 มีธนาคารจำนวน 8 แห่ง ส่วนใหญ่จะตั้งอยู่บนถ.สุขยางค์และถ.จันทโรทัย และธนาคารไทยพาณิชย์กำลังจะมีการดำเนินการที่นี่และบริษัทประกันภัยมีจำนวน 7 แห่ง ส่วนใหญ่จะตั้งอยู่บนถ.สุขยางค์ ซึ่งมีการให้บริการในพื้นที่และชุมชนโดยรอบ

จะเห็นได้ว่า กิจการค้า-บริการของเทศบาลตำบลเบตงนี้ ส่วนใหญ่ต้องพึ่งพานักท่องเที่ยวชาวมาเลเซียและสิงคโปร์เป็นหลัก ไม่ว่าจะเป็นกิจการ โรงแรม สถานบันเทิง ร้านอาหารและเครื่องดื่ม ร้านขายของชำ นอกจากนี้ยังมี ร้านเสริมสวยมีมากเป็นอันดับสองรองจากกิจการร้านอาหารและเครื่องดื่ม และมีแนวโน้มที่จะเพิ่มมากขึ้นด้วยในอนาคต

จำนวนนักท่องเที่ยว(ตารางที่ 4.11)ในปัจจุบันมีแนวโน้มที่เพิ่มขึ้น โดยกลุ่มชาวต่างประเทศนี้เป็นชาวมาเลเซียถึงร้อยละ 97.6 การเดินทางส่วนใหญ่เข้ามาทางด่านเบตง ส่วนชาวไทยมีน้อย มาทางเส้นทางหลวงหมายเลข 410 การท่องเที่ยวส่วนใหญ่จะนิยมมาในช่วงวันหยุดสุดสัปดาห์ ช่วงวันหยุดถึงวันอาทิตย์ และวันหยุดช่วงเทศกาลต่าง ๆ จากข้อมูลของการท่องเที่ยวแห่งประเทศไทย ได้คำนวณนักท่องเที่ยววันพักและค่าใช้จ่ายเฉลี่ยดังนี้ วันพักโดยเฉลี่ย 1.7 วัน เฉลี่ยใช้จ่ายวันละ 3,000 บาท นักท่องเที่ยวส่วนใหญ่จะนำรถยนต์เข้ามาท่องเที่ยวเอง

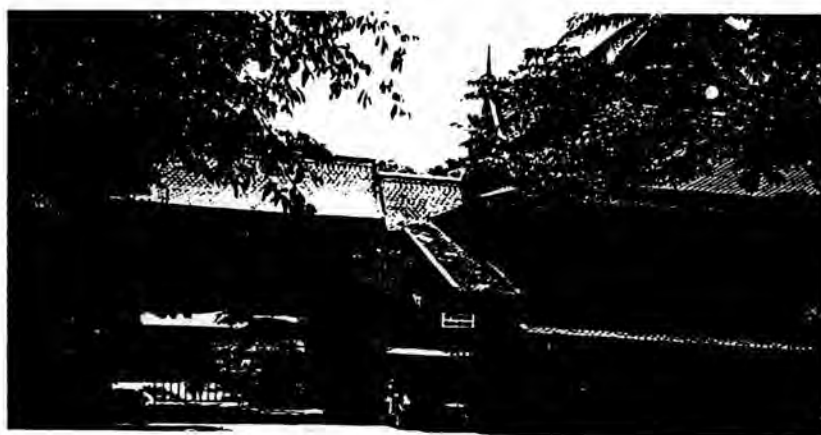
และจากการที่มาเลเซียได้ตั้งร้านปลอดภาษีที่เมืองบิงกอลันฮูลู อยู่ห่างจากเขตแดนเพียง 200 เมตร มีคนไทยเข้าไปจับจ่ายใช้สอยเป็นจำนวนมาก ซึ่งเป็นมาตรการที่ได้ผลในการแข่งขันทางการค้า เนื่องจากชาวมาเลเซียเข้ามาเที่ยวยังเมืองเบตงเป็นจำนวนมาก ทำให้เกิดการเสียเปรียบด้านการค้า

ประเภทการค้า บริการ	พ.ศ.2538	สัดส่วน
ร้านอาหารและเครื่องดื่ม	220	36.1
โรงแรม	18	3.0
ไนท์คลับ, บาร์, คอฟฟี่ชอป	17	2.8
ธนาคาร	8	1.3
ประกันชีวิต	7	1.1
คลินิกแพทย์	9	1.5
ขายของชำ	65	10.7
ขายเสื้อผ้าสำเร็จรูป	40	6.6
เสริมสวย(ขาย-หญิง)	67	11.0
ขายหนังสือและเครื่องเขียน	10	1.6
อัดฉีด-ซ่อม-พ่นสีรถยนต์	13	2.1
ซ่อมรถจักรยานยนต์	10	1.6
ขายยา	11	1.8
วัสดุก่อสร้าง	10	1.6
โรงภาพยนตร์	2	0.3
สถานีน้ำมัน	3	0.5
จำหน่ายแก๊ส	3	0.5
ซ่อมและจำหน่ายเครื่องไฟฟ้า	12	2.0
จำหน่ายผลิตภัณฑ์และอุปกรณ์การเกษตร	7	1.1
ซ่อมรองเท้า	2	0.3
ขายอาหารสัตว์	2	0.3
ขายปูนซีเมนต์	6	1.0
รับซื้อขายพารา	13	2.1
ทำป้ายโฆษณา	2	0.3
หาบเร่งแผงลอย	40	6.6
บริการการท่องเที่ยว	1	0.2
เช่าภาพยนตร์-วิดีโอ	5	0.8
ถ่ายรูป	4	0.7
ซักรีด	3	0.5
รวม	610	100.0

ที่มา : กองอนามัยและสิ่งแวดล้อม เทศบาลตำบลเบตง



ภาพที่ 4.2 ป้ายภาษาจีนและภาษาอังกฤษของโรงแรมและร้านอาหาร



ภาพที่ 4.3 ธงประจำชาติมาเลเซียที่โรงแรมซัมไหมรีสอร์ท



ตารางที่ 4.8 แสดงชื่อและจำนวนโรงแรม

ลำดับ	ชื่อ	ระยะเวลา ดำเนินการ(ปี)	จำนวน ห้อง	ราคา	ระดับ	สถานที่ตั้ง
1	ฟ้าอันรุ่ง	31	38	180-280	5	ถ.จันทโรทัย
2	ศรีเบตง	31	120	300-700	5	ถ.ธรรมวิถี
3	ไทยโฮเต็ล	21	79	200-500	5	ถ.รัตนกิจ
4	เมโทร	21	19	180-300	5	ถ.จันทโรทัย
5	เบตงโฮเต็ล	20	40	120-330	5	ถ.สุฤษดิ์เดช
6	ศรีเจริญ	16	40	160-360	5	ถ.เทศจินดา
7	คาเธ่ย์	15	99	690	4	ถ.จันทโรทัย
8	โฟร์ทูน่า	14	71	470-570	4	ถ.ภักดีดำรงศฤทธิ
9	แสงฟ้า	14	38	200-350	5	ถ.รัตนเสถียร
10	มายเฮ้าส์	12	64	250-450	4	ถ.รัตนกิจ
11	เทียนอัน	11	21	250-350	5	ถ.จันทโรทัย
12	เพนท์เฮ้าส์รีสอร์ท	7	36	600-650	4	ถ.รัตนเสถียร
13	เบตงเมอริลิน	5	190	875-3200	3	ถ.ฉายาฉวิลิต
14	แกรนด์วิลล่า	3	78	690-2500	4	ถ.แกรนด์วิลล่า 2
15	แจ๊คกีซาน	3	15	250-400	5	ถ.สุชยางค์
16	เบตงซิตีพลาซ่า	2	130	470-700	4	ถ.ธรรมวิถี
17	ซัมไมน์ รีสอร์ท	1	20	800-1400	4	ถ.กบูนงจอนง
18	ไนท์ รีสอร์ท	1	44	800-2500	4	ถ.สุชยางค์

ที่มา : การท่องเที่ยวแห่งประเทศไทย อีมาอบเบตง

ตารางที่ 4.9 แสดงรายชื่อธนาคาร

ลำดับ	ชื่อ	ที่ตั้ง
1	ธนาคารกรุงเทพ	ถ.สุฤษดิ์เดช
2	ธนาคารกสิกรไทย	ถ.สุฤษดิ์เดช
3	ธนาคารกรุงไทย	ถ.สุชยางค์
4	ธนาคารนครหลวงไทย	ถ.สุชยางค์
5	ธนาคารมหานคร	ถ.สุชยางค์
6	ธนาคารออมสิน	ถ.จันทโรทัย
7	ธนาคารกรุงเทพพาณิชย์การ	ถ.รัตนกิจ
8	ธนาคารเพื่อการเกษตรและสหกรณ์	ถ.จันทโรทัย

ที่มา : สำนักงานพาณิชย์จังหวัดยะลา

ตารางที่ 4.10 แสดงรายชื่อบริษัทประกันภัย

ชื่อบริษัทประกันภัย	ที่ตั้ง
1.ไทยสมุทรพาณิชย์ประกันภัย	ถ.วีรพันธ์
2.อเมริกันอินเตอร์เนชั่นแนล แอสซิวรันส์	ถ.ประชาอุทิศ
3.กรุงเทพประกันภัย	ถ.คชฤทธิ์
4.ไทยประกันชีวิต	ถ.สุชยางค์
5.ไทยสมุทรพาณิชย์ประกันภัย	ถ.วีรพันธ์
6.เมืองไทยประกันชีวิต	ถ.สุชยางค์
7.ไทยเศรษฐกิจประกันภัย	ถ.สุชยางค์

ที่มา : สำนักงานพาณิชย์จังหวัดยะลา

แนวทางการพัฒนาเมืองชายแดนภาคใต้ กรณีศึกษา เทศบาลตำบลเบตง

แสดง ที่ตั้งโรงแรม

สัญลักษณ์

- |                  |                      |                |
|------------------|----------------------|----------------|
| ① ชิมโหมริลลอร์ท | ⑦ โนมริลลอร์ท        | ⑬ มายเฮาส์     |
| ② ศรีเบตง        | ⑧ แสงฟ้า             | ⑭ เบตงเมอร์ลิน |
| ③ เบตงซีทีพลาซ่า | ⑨ เพนท์เฮาส์ริลลอร์ท | ⑮ โพธิ์บุ๋ม    |
| ④ ฟาร์มรุ่ง      | ⑩ ศรีเจริญ           | ⑯ แกรนด์วิลล่า |
| ⑤ คาเธ่ย์        | ⑪ แจ็กกีซาน          | ⑰ เทียนอัน     |
| ⑥ เบตงโฮเต็ล     | ⑫ ไทยโฮเต็ล          | ⑱ เมโทร        |
- แผนที่ 4.14



แนวทางการพัฒนาเมืองชายแดนภาคใต้ กรณีศึกษา เทศบาลตำบลเบตง

แสดง ย่านแหล่งบันเทิง

สัญลักษณ์



ย่านแหล่งบันเทิง

แผนที่ 4.15



0 0.3 0.6 Km.

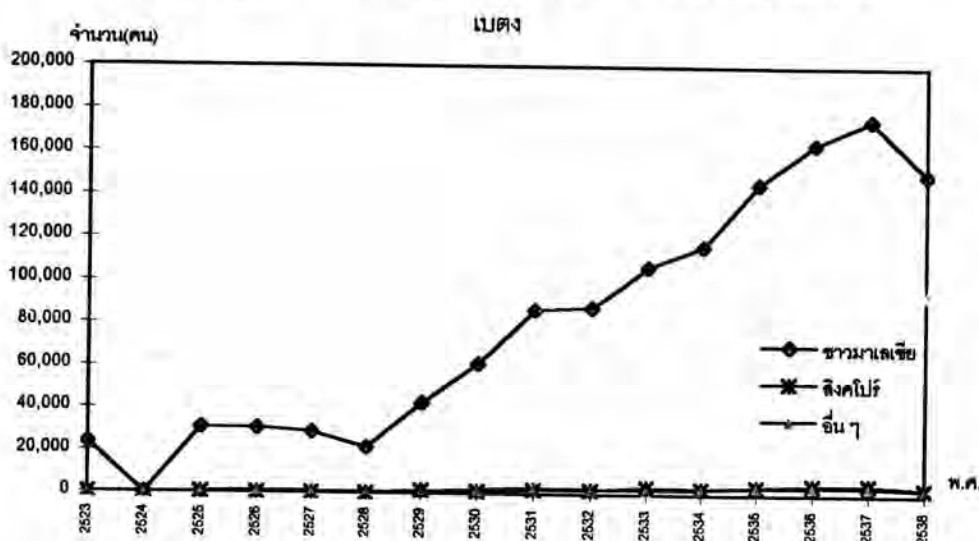
← มาตราส่วน

ตารางที่ 4.11 แสดงจำนวนนักท่องเที่ยวชาวต่างประเทศที่เข้ามาจากด่านเบตง

ปีพ.ศ.	ชาวมมาเลเซีย	สิงคโปร์	อื่น ๆ	จำนวน(คน)
2523	23,698	88	212	23,698
2524	27,468	310	311	28,089
2525	31,101	301	451	31,853
2526	30,715	351	1,129	32,194
2527	28,913	451	908	30,279
2528	21,690	142	582	22,414
2529	42,851	1,582	1,025	45,458
2530	61,430	1,059	2,125	64,614
2531	86,536	2,051	3,054	91,641
2532	87,742	1,985	2,589	92,316
2533	106,760	3,581	2,515	112,856
2534	116,295	3,025	2,854	122,174
2535	145,612	3,856	3,568	153,036
2536	164,297	4,851	3,941	173,089
2537	175,355	5,189	3,845	184,389
2538	149,943	3,362	3,146	156,451

ที่มา : ด่านตรวจคนเข้าเมืองเบตง

แผนภูมิที่ 4.1 แสดงจำนวนนักท่องเที่ยวชาวต่างประเทศที่เข้ามาทางด่าน



#### 4.7.2 อุตสาหกรรม

ในเขตเทศบาลตำบลเบตงมีโรงงานอุตสาหกรรมในปีพ.ศ. 2538 ส่วนใหญ่เป็นอุตสาหกรรมรมควันและทำยางชั้น รองลงมาคือ ทำกล้วยเดี่ยว ทำเครื่องครัวและเครื่องไม้ น้ำแข็ง สีขาว กลึง และเชื่อมโลหะ และสิ่งพิมพ์ (ตารางที่ 4.12) ตามลำดับ

##### ก. จำนวนโรงงาน

จำนวนโรงงาน ในปี พ.ศ.2534-2538 ในปี พ.ศ. 2534 มีจำนวนโรงงาน 14 โรง ในปีพ.ศ.2538 มีจำนวนโรงงาน 18 โรง เพิ่มขึ้นจากเดิม 4 โรง จำนวนโรงงานที่เพิ่มขึ้น คือ โรงงานทำเครื่องครัวและเครื่องไม้ เพิ่มจากเดิมอีก 2 โรง โดยวัสดุจะนำมาจากประเทศมาเลเซีย โรงงานทำน้ำแข็งเพิ่มขึ้นจากเดิมอีก 2 โรงเช่นเดียวกัน โรงสีข้าวเพิ่มขึ้น 1 โรง ส่วนกิจการโรงงานรมควันและทำยางชั้น และโรงงานทำกล้วยเดี่ยว มีจำนวนโรงงานเท่าเดิม และกิจการโรงงานสิ่งพิมพ์มีจำนวนลดลง 1 โรง

##### ข. จำนวนเงินทุน

ในปี พ.ศ.2534-2538 มีจำนวนการเพิ่มของเงินทุนรวม 43.5 ล้านบาท กิจการที่มีมูลค่าการลงทุนสูงสุด คือกิจการโรงงานรมควันและทำยางชั้น มีจำนวนเพิ่มขึ้น 32.9 ล้านบาท รองลงมาคือ กิจการโรงงานทำเครื่องครัวและเครื่องไม้ มีจำนวนเพิ่มขึ้น 6.1 ล้านบาท โรงงานน้ำแข็ง มีจำนวนเพิ่มขึ้น 3.5 ล้านบาท โรงงานกลึง,เชื่อมโลหะ มีจำนวนเพิ่มขึ้น 0.95 ล้านบาท นอกจากนั้นที่มีจำนวนเพิ่มขึ้นไม่เกิน 0.1 ล้านบาท ได้แก่ กิจการโรงงานทำกล้วยเดี่ยวและกิจการโรงสีข้าว ส่วนกิจการโรงงานสิ่งพิมพ์เป็นกิจการที่มีจำนวนเงินทุนลดลง

อัตราการเปลี่ยนแปลงของจำนวนเงินทุนต่อปี ในปีพ.ศ. 2534-2538 มีอัตราการเปลี่ยนแปลงเพิ่มขึ้นเฉลี่ยต่อปี 14.03 % กิจการโรงงานที่มีอัตราการเปลี่ยนแปลง/ปีเพิ่มขึ้นมากที่สุด คือ กิจการโรงงานน้ำแข็ง 291.42 % กิจการโรงงานทำเครื่องครัว,เครื่องไม้ 140.07 % กิจการโรงงานกลึง,เชื่อมโลหะ สีขาว รมควันและทำน้ำยางชั้น ทำกล้วยเดี่ยว ตามลำดับ ส่วนกิจการโรงงานสิ่งพิมพ์มีที่อัตราการเปลี่ยนแปลง/ปีลดลง เท่ากับ 11.99 % จะเห็นได้ว่ากิจการเกี่ยวกับอาหารและเครื่องดื่ม และกิจการเกี่ยวกับการแปรรูปไม้มีอัตราการเปลี่ยนแปลงที่เพิ่มขึ้นมากที่สุด

### ค. จำนวนลูกจ้าง

ในปีพ.ศ.2538 กิจการที่มีจำนวนลูกจ้างมากที่สุด คือ กิจการโรงงานรมควันและทำนํ้าย่างชั้น 271 คน รองลงมาคือ กิจการโรงงานทำเครื่องครัว,เครื่องไม้ 26 คน กิจการโรงงานนํ้าแข็ง 10 คน นอกจากนั้นเป็นกิจการที่มีจำนวนลูกจ้างน้อยกว่า 10 คน คือ กิจการโรงงานทำถ้วยเตี้ย กิ่ง และเชื่อมโลหะ สีขาว และสิ่งพิมพ์ ในส่วนของจำนวนการเพิ่มลูกจ้าง กิจการโรงงานนํ้าย่างชั้น มีจำนวนเพิ่มขึ้นมากที่สุด จำนวน 169 คน คิดเป็น 92 % ของจำนวนทั้งหมด นอกจากนั้นมีจำนวนที่เพิ่มขึ้นไม่เกิน 10 คน ส่วนกิจการที่มีจำนวนลูกจ้างลดลง ได้แก่ กิจการโรงงานสิ่งพิมพ์และกิจการทำถ้วยเตี้ย

อัตราการเปลี่ยนแปลงของจำนวนลูกจ้างปี ในปีพ.ศ.2534-2538 พบว่า กิจการโรงงานรมควันและทำนํ้าย่างชั้นมีอัตราการเปลี่ยนแปลงเพิ่มขึ้น 41.42 % รองลงมาคือ กิจการโรงงานนํ้าแข็ง กิ่งและเชื่อมโลหะ 37.5 % ส่วนกิจการโรงงานสีข้าวและทำเครื่องครัว,เครื่องไม้ เท่ากับ 12.5 และ 11.11 ตามลำดับ กิจการที่มีอัตราการเปลี่ยนแปลงที่ลดลงได้แก่ กิจการโรงงานสิ่งพิมพ์และทำถ้วยเตี้ย

สรุป จะเห็นได้ว่า กิจการโรงงานรมควันและทำนํ้าย่างชั้นเป็นกิจการที่มีความสำคัญมากที่สุด อันเนื่องมาจากการกสิกรรมส่วนใหญ่เป็นการปลูกยางพารา ในส่วนของอัตราการเปลี่ยนแปลงนั้นมีไม่มาก ส่วนกิจการที่เกี่ยวข้องกับอาหารและเครื่องดื่ม ทำเครื่องครัวและเครื่องไม้ นั้น ก็มีความสำคัญรองลงมา และมีแนวโน้มจะเพิ่มขึ้นในอนาคต

#### 4.7.3 การค้าขายแดนผ่านด่านศุลกากรเบตง

การค้าผ่านด่านศุลกากรเบตงมีการติดต่อค้าขายกับประเทศมาเลเซียกันมานานแล้ว และมีแนวโน้มการส่งออกประเทศมาเลเซียที่เพิ่มขึ้น ถึงแม้ว่าปริมาณและมูลค่าของสินค้าจะน้อยเมื่อเทียบกับการส่งออกของด่านอื่น ๆ เนื่องจากลักษณะภูมิประเทศที่เป็นเขาสูงสลับซับซ้อน ในปีพ.ศ. 2538 สินค้านำเข้ามาจากประเทศมาเลเซีย มีปริมาณ 3.9 ล้านกิโลกรัม มูลค่า 77 ล้านบาท สินค้าส่งออกประเทศมาเลเซีย มีปริมาณ 36 ล้านกิโลกรัม มูลค่า 1,090 ล้านบาท ได้เปรียบดุลการค้าถึง 1,012 ล้านบาท

สินค้านำเข้ามาจากประเทศมาเลเซีย ส่วนใหญ่จะเป็นดอกไม้สด คิดเป็นสัดส่วน 37.64 % ไม้แปรรูป 20.69 % เครื่องจักร-เครื่องยนต์เก่าใช้แล้ว 19.09 % แท่งค้เปล่าเก่าใช้แล้ว 15.39 %

ตารางที่ 4.12 แสดงจำนวนเงินทุน โรงงานและจำนวนลูกจ้างในเขตเทศบาลตำบลเบตงปีพ.ศ.2534 และพ.ศ.2538

ประเภทกิจการ	จำนวน(โรง)		จำนวนเงินทุน				จำนวนลูกจ้าง			
	พ.ศ.2534	พ.ศ.2538	พ.ศ.2534	พ.ศ.2538	จำนวนเปลี่ยนแปลง	อัตราการเติบโต/ปี	พ.ศ.2534	พ.ศ.2538	จำนวนเปลี่ยนแปลง	อัตราการเติบโต/ปี
สิ่งพิมพ์	2	1	220,000	114,500	-105,500	-11.99	6	3	-3	-12.50
รวมค่าน้ำ, ทำยางชั้น	5	6	74,600,000	107,550,000	32,950,000	11.01	102	271	169	41.42
ก๋วยเตี๋ยว	3	3	880,000	915,000	35,000	0.99	8	7	-1	-3.13
ทำเครื่องครัว, เครื่องไม้	1	3	1,100,000	7,263,000	6,163,000	140.07	18	26	8	11.11
น้ำตาล	1	3	300,000	3,797,000	3,497,000	291.42	4	10	6	37.50
กึ่ง, เชื่อมโลหะ	1	1	450,000	1,400,000	950,000	52.78	2	5	3	37.50
สีข้าว	1	2	30,000	86,000	56,000	46.67	2	3	1	12.50
รวม	14	19	77,580,000	121,125,500	43,545,500	14.03	142	325	183	32.22

ที่มา: สำนักงานอุตสาหกรรมจังหวัดยะลา

หินอ่อนสำเร็จรูป 5.99 % ส่วนอื่น ๆ มีสัดส่วนน้อยกว่า 1% ได้แก่ สินค้าเบ็ดเตล็ด สิ่งไม้เก่าใช้แล้ว และ น้ำยางข้น(ตารางที่ 4.13)

สินค้าส่งออกประเทศมาเลเซีย ส่วนใหญ่จะเป็นสินค้าผลิตภัณฑ์ยางพาราในรูปแบบต่าง ๆ เช่น ยางแผ่น คิดเป็นสัดส่วน 53.76 % ซึ่งเกินครึ่งหนึ่งของสัดส่วนทั้งหมด น้ำยางข้น 24.86 % ยางแท่ง 10.19 % เศษยางจากต้นยาง 7.65 % ฟองน้ำยางธรรมชาติอัดเป็นแผ่น 1.35 % น้ำยางสด 0.07 % ทูเรียนสด 0.06 % ซึ่งเป็นผลไม้ที่มีแนวโน้มที่จะมีการส่งออกผลไม้เพิ่มขึ้นในอนาคต (ตารางที่ 4.14)

มูลค่าสินค้าส่งออกและนำเข้าด้านศุลกากรเบตงนี้ (ตารางที่ 4.15 และแผนภูมิที่ 4.2) ในปีพ.ศ.2531-2538 พบว่า มีการได้เปรียบดุลย์การค้ากับประเทศมาเลเซียมาโดยตลอด สินค้าผลิตภัณฑ์ยางพาราในรูปแบบต่างๆ เป็นสินค้าที่ส่งออกมากที่สุดคิดเป็นร้อยละ 90 ของมูลค่าการส่งออกทั้งหมด และถ้ามีส่งเสริมให้มีการเพิ่มมูลค่าผลผลิตยางพาราให้เป็นการแปรรูปอีกระดับหนึ่ง ก็จะทำให้มีมูลค่าการส่งออกเพิ่มขึ้นเพิ่มมากขึ้นจากเดิม



ตารางที่ 4.13 แสดงปริมาณและมูลค่าสินค้านำเข้าจากมาเลเซียทางด้านเบตง พ.ศ. 2538

ชนิดสินค้า	ปริมาณ(กก.)	มูลค่า(ล้านบาท)	สัดส่วน
ดอกไม้สด	562,516.00	29.30	37.642
ไม้แปรรูป	1,329,113.40	16.10	20.689
เครื่องจักร-เครื่องยนต์เก่าใช้แล้ว	217,263.00	14.80	19.090
แท่งเหล็กเก่าใช้แล้ว	1,504,050.00	11.90	15.392
ลังไม้เก่าใช้แล้ว	70,840.00	0.21	0.268
น้ำยางข้น	1,250.00	0.05	0.069
หินอ่อนสำเร็จรูป	180,790.00	4.60	5.993
สินค้าเบ็ดเตล็ด	57,127.00	0.67	0.858
รวม	3,922,949.40	77.63	100.000

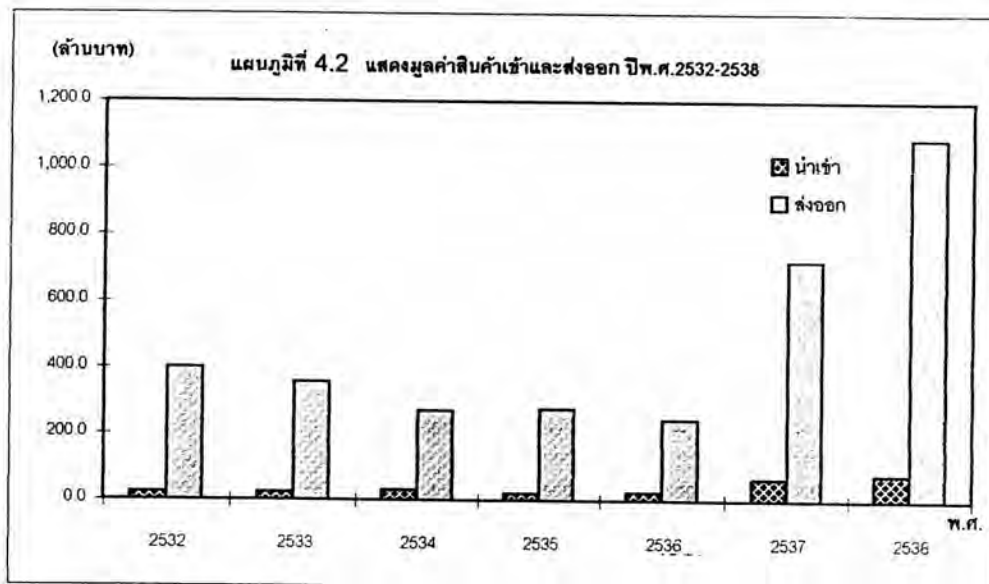
ตารางที่ 4.14 แสดงปริมาณและมูลค่าสินค้ามูลค่าส่งออกไปยังมาเลเซียทางด้านเบตง พ.ศ. 2538

ชนิดสินค้า	ปริมาณ(กก.)	มูลค่า(ล้านบาท)	สัดส่วน
ยางแผ่นรมควันชั้น1	248,499.08	9.90	0.908
ยางแผ่นรมควันชั้น2	15,000.00	0.52	0.048
ยางแผ่นรมควันชั้น3	13,872,458.53	496.70	45.565
ยางแผ่นรมควันชั้น4	380,996.39	13.70	1.257
ยางแผ่นรมควันชั้น5	197,998.04	7.19	0.660
ยางแผ่นรมควัน	14,714,952.04	528.01	48.437
ยางแผ่นผึ่งแห้ง	82,000.00	4.12	0.377
ยางแผ่นไม่รมควัน	1,677,480.00	53.89	4.943
น้ำยางข้น	10,408,780.00	271.06	24.862
ยางแท่ง	3,078,000.00	104.10	9.548
ยางแท่งTTR5L	172,800.00	6.98	0.641
ฟองน้ำยางธรรมชาติอัดเป็นแผ่น	958,600.00	14.71	1.349
เศษยางจากต้นยาง	3,579,605.00	83.42	7.652
ผ้ายืดเส้นใยประดิษฐ์	144,925.60	15.00	1.376
น้ำยางสด	1,064,000.00	7.64	0.701
ทุเรียนสด	61,500.00	0.61	0.056
กระเบื้องมุงหลังคา	3,300.00	0.03	0.002
ผ้าย้อมสี	4,142.00	0.43	0.040
ปูนซิเมนต์	78,500.00	0.15	0.014
รวม	36,028,584.64	1,090.15	100.000

ที่มา: ด้านศุลกากรเบตง

ตารางที่ 4.15 แสดงมูลค่าสินค้าเข้าและออก(ล้านบาท)

พ.ศ.	นำเข้า	ส่งออก
2532	23.8	400.30
2533	23.5	357.20
2534	30.4	270.10
2535	20.6	274.90
2536	24.4	244.30
2537	66.0	721.52
2538	77.9	1,090.26



#### 4.7.4 การคลังของเทศบาลตำบลเบตง

การคลังระหว่างปีพ.ศ.2534 -2538 พบว่า มีสภาวะที่เกินดุลโดยมีอัตราการเกินดุลเฉลี่ย 9.56 % ซึ่งเป็นการเติบโตที่ช้ากว่าที่อื่น ในช่วง 5 ปี ที่ผ่านมา ในปีพ.ศ. 2534 มีรายรับ 95.7 ล้านบาท มีอัตราการเพิ่มของรายรับเฉลี่ยต่อปี 19.95 % ส่วนรายจ่ายมีอัตราการเพิ่มเฉลี่ยต่อปี 21.13 %

##### ก. รายรับ

ในปีพ.ศ.2538 เทศบาลตำบลเบตงมีรายได้ 191.2 ล้านบาท เป็นรายได้ส่วนใหญ่มาจากหมวดภาษีอากรของประชาชน ประมาณ 105.5 ล้านบาท คิดเป็นสัดส่วน 55.19 % รองลงมาคือหมวดเงินอุดหนุนจากรัฐบาล 57.2 ล้านบาท คิดเป็นสัดส่วน 30.24 % หมวดเงินได้อื่น ๆ 16.4 ล้านบาท คิดเป็น 8.62 % ในหมวดเงินอุดหนุนของรัฐบาลมีความสำคัญต่อรายรับของเทศบาลตำบลเบตง จะเห็นได้ว่า ปีพ.ศ.2538 เพิ่มขึ้นเป็น 23 ล้านบาท เพิ่มขึ้นเป็น 2 เท่าของปี พ.ศ.2537

##### ข. รายจ่าย

ในปีพ.ศ.2538 เทศบาลตำบลเบตงมีรายจ่าย 176.7 ล้านบาท ส่วนใหญ่จะเป็นรายจ่ายประจำ คิดเป็นสัดส่วน 58 % และหมวดรายจ่ายพิเศษ คิดเป็นสัดส่วน 42 %

##### ค. สถานภาพการคลังของเทศบาล

จากการวิเคราะห์สถานภาพการคลังของเทศบาล พบว่า อัตราจ่ายเฉลี่ยจะเห็นว่า มีอัตราการเพิ่มสูงกว่าอัตรารายรับเฉลี่ย ซึ่งหมวดรายจ่ายประจำเป็นหมวดที่มีรายจ่ายมากที่สุด และมีอัตราเพิ่มมากขึ้น ในส่วนของหมวดรายรับ หมวดภาษีอากรเป็นหมวดที่มีรายรับมากที่สุด ซึ่งเมื่อรวมกับรายรับอื่น ๆ (ยกเว้นหมวดเงินอุดหนุนจากรัฐบาล)แล้ว จะเห็นว่า ไม่สามารถพึ่งตัวเองได้ ต้องอาศัยเงินอุดหนุนจากรัฐบาลอยู่

ตารางที่ 4.16 แสดงรายรับจริงประจำปี พ.ศ. 2534-2538

ประเภทรายรับ	2534		2535		2536		2537		2538	
	จำนวน	สัดส่วน	จำนวน	สัดส่วน	จำนวน	สัดส่วน	จำนวน	สัดส่วน	จำนวน	สัดส่วน
1.หมวดภาษีอากร	67,334,940.93	70.32	76,872,276.26	75.75	76,488,167.55	60.11	89,178,718.48	71.10	105,561,265.50	55.19
2.หมวดค่าธรรมเนียม,ค่าปรับ- และใบอนุญาต	799,392.80	0.83	802,842.70	0.79	1,129,695.80	0.89	1,239,003.74	0.99	3,159,642.60	1.65
3.หมวดรายได้จากทรัพย์สิน	4,773,356.66	4.99	7,174,362.01	7.07	5,119,153.67	4.02	5,103,483.01	4.07	5,599,161.58	2.93
4.หมวดรายได้เบ็ดเตล็ด	344,756.63	0.36	659,576.68	0.65	1,719,806.53	1.35	4,061,539.96	3.24	2,606,062.89	1.36
5.หมวดเงินอุดหนุนจากรัฐบาล	14,530,735.20	15.18	15,928,165.92	15.70	26,394,555.59	20.74	24,841,467.58	19.81	57,842,870.65	30.24
6.เงินได้อื่น ๆ	7,970,000.00	8.32	98,001.75	0.04	16,401,121.93	12.89	1,000,000.00	0.80	16,494,000.00	8.62
รวม	95,753,182.22	100.00	101,475,225.32	100.00	127,252,501.07	100.00	125,424,212.77	100.00	191,263,003.22	100.00

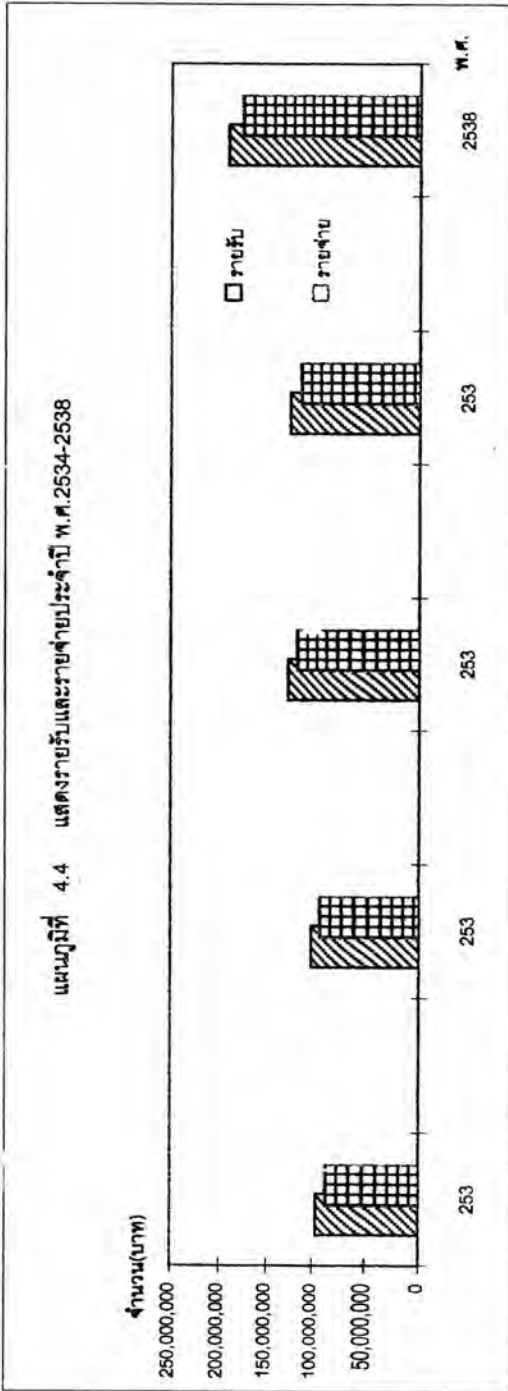
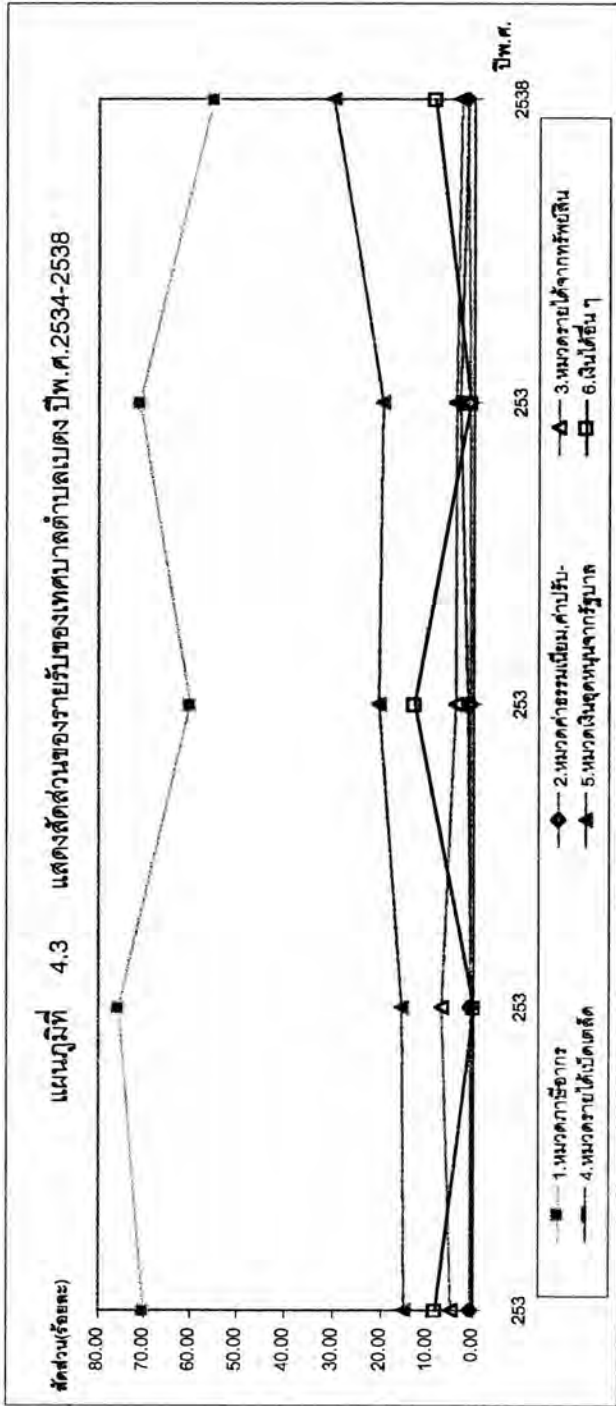
ตารางที่ 4.17 แสดงรายจ่ายจริงประจำปี พ.ศ. 2534-2538

ประเภทรายจ่าย	2534		2535		2536		2537		2538	
	จำนวน	สัดส่วน	จำนวน	สัดส่วน	จำนวน	สัดส่วน	จำนวน	สัดส่วน	จำนวน	สัดส่วน
1.หมวดรายจ่ายประจำ	65,429,977.64		78,837,002.13		77,211,447.82		91,322,767.14		102,615,610.17	
2.หมวดรายจ่ายพิเศษ	20,524,951.20		13,711,980.67		40,444,761.52		22,864,562.58		74,160,717.96	
รวม	85,954,928.84		92,548,982.80		117,656,209.34		114,187,329.72		176,776,328.13	

ตารางที่ 4.18 แสดงรายรับและรายจ่ายของเทศบาลตำบลเบตงประจำปี พ.ศ. 2534-2538

ประเภท	2534		2535		2536		2537		2538		อัตราเพิ่มเฉลี่ย/ปี
	จำนวน	สัดส่วน	จำนวน	สัดส่วน	จำนวน	สัดส่วน	จำนวน	สัดส่วน	จำนวน	สัดส่วน	
รายรับ	95,753,182.22		101,475,225.32		127,252,501.07		125,424,212.77		191,263,003.22		21.13%
รายจ่าย	85,954,928.84		92,548,982.80		117,656,209.34		114,187,329.72		176,776,328.13		19.95%
สภาวะการคลังเกินดุล	9,798,253.38		8,926,242.52		9,596,291.73		11,236,883.05		14,486,675.09		9.56%

ที่มา: กองคลัง เทศบาลตำบลเบตง



## 4.8 ลักษณะประชากร

### 4.8.1 ประชากรเมืองและประชากรชนบท

อำเภอเบตงมีชุมชนเมือง 1 แห่งคือ เทศบาลตำบลเบตง และอีก 4 ตำบล คือ ตำบล ยะรม ตำบลตานาะแมเราะ ตำบลอัยเยอร์เวงและตำบลธารน้ำทิพย์ เป็นประชากรชนบท ในปี พ.ศ. 2538 อำเภอเบตงมีประชากรทั้งสิ้น 51,906 คน จำแนกเป็นประชากรเมือง 24,825 คน ประชากรชนบท 27,081 คน คิดเป็นสัดส่วนประชากรเมืองต่อประชากรชนบทเท่ากับ 47.83 : 52.83 เมื่อพิจารณาสัดส่วนประชากรเมืองต่อประชากรชนบทตั้งแต่ปี พ.ศ.2528 – 2538 จะเห็นว่ามีสัดส่วนที่ใกล้เคียงกัน และเป็นสัดส่วนประชากรเมืองที่ค่อนข้างสูง(ตารางที่4.19และแผนภูมิที่4.5)

### 4.8.2 การเปลี่ยนแปลงประชากรของเทศบาลตำบลเบตง

ลักษณะการเปลี่ยนแปลงของเทศบาลตำบลเบตง ในช่วงปีพ.ศ.2528 – 2538 พบว่า จำนวนประชากรมีการเปลี่ยนแปลงส่วนใหญ่เพิ่มขึ้น และช่วงปีพ.ศ. 2534-2536 มีค่าเฉลี่ยเพิ่มขึ้นที่สูง และมีแนวโน้มว่า การเปลี่ยนแปลงจำนวนประชากรจะเพิ่มขึ้นทุกปี

### 4.8.3 การคาดการณ์จำนวนประชากร

การคาดการณ์ประชากรของเทศบาลตำบลเบตงในอนาคต คาดว่าจากการเพิ่มขึ้นของประชากรยังคงเพิ่มขึ้นต่อเนื่องจากอดีต โดยใช้สมการเชิงเส้นตรง พบว่า จำนวนประชากรในปี พ.ศ.2543 มีจำนวนประชากร 26,983 คน พ.ศ. 2548 มีจำนวนประชากร 29,573 คน พ.ศ. 2553 มีจำนวนประชากร 32,163 คนและ ปี พ.ศ. 2558 มีจำนวนประชากร 34,753 คน (ตารางที่ 4.21 และแผนภูมิที่ 4.7) จากการเป็นเมืองท่องเที่ยว ทำให้มีการย้ายเข้าของประชากร ซึ่งไม่อยู่ในกองทะเบียนราษฎรของเทศบาลตำบลเบตง ส่วนใหญ่จะเข้ามาในธุรกิจสถานที่พักผ่อนและสถานบันเทิงเริงรมย์ ซึ่งคำนวณจากความแตกต่างของสัดส่วนครัวเรือนจากการสำมะโนประชากร 3.57 คนต่อครัวเรือน และครัวเรือนจากทะเบียนราษฎร 3.36 คนต่อครัวเรือน ปี พ.ศ. 2533 คิดเป็น 6.5% ของประชากรทะเบียนราษฎร ทำให้ในปี พ.ศ. 2543 มีจำนวนประชากร 28,736 คน พ.ศ. 2548 มีจำนวนประชากร 31,495 คน พ.ศ. 2553 มีจำนวนประชากร 34,253 คน และ พ.ศ. 2558 มีจำนวนประชากร 37,012 คน

#### 4.8.4 ขนาดครัวเรือนและความหนาแน่นของประชากร

ขนาดครัวเรือนของเทศบาลตำบลเบตงในปี พ.ศ. 2538 มีขนาด 3.5 คน/ครัวเรือน ช่วงปีพ.ศ. 2528 – 2538 ขนาดครัวเรือนเฉลี่ยมีขนาด 3.4 คน/ครัวเรือน ซึ่งจะเห็นได้ว่าขนาดครัวเรือนเพิ่มขึ้นเพียงเล็กน้อย

ความหนาแน่นของประชากร พบว่า ปี พ.ศ. 2538 เทศบาลตำบลเบตงมีความหนาแน่นประชากร 318.3 คนต่อตารางกิโลเมตร ตั้งแต่ปี พ.ศ. 2528-2538 มีความหนาแน่นประชากรเฉลี่ยคนต่อตารางกิโลเมตร และมีความหนาแน่นประชากรเพิ่มขึ้นทุกปี จากการที่มีพื้นที่ 78 ตารางกิโลเมตร เป็นที่ชุมชนเมืองประมาณ 5 ตารางกิโลเมตร ที่เหลือเป็นพื้นที่เกษตรกรรม ป่าและที่ว่าง ความหนาแน่นประชากรจึงน่าที่จะมีความหนาแน่นประมาณ 5,000 คนต่อตารางกิโลเมตร นับได้ว่าเป็นชุมชนที่มีความหนาแน่นสูงแห่งหนึ่ง

#### 4.8.5 องค์ประกอบการเปลี่ยนแปลงประชากร

การเปลี่ยนแปลงประชากร เป็นการศึกษาถึงองค์ประกอบของการเพิ่มโดยธรรมชาติ (การเกิด-การตาย) และการย้ายถิ่นสุทธิของประชากร(การย้ายเข้า-ย้ายออก)ประชากรตั้งแต่ พ.ศ.2528-2538 มีค่าเฉลี่ยของอัตราการเพิ่มโดยธรรมชาติสูง 32.27 ต่อประชากร 1,000 คน มีอัตราการเกิด และอัตราการตายเฉลี่ย 36.78 และ 4.5 ต่อประชากร 1,000 คน ส่วนอัตราการย้ายออกจะสูงกว่าอัตราการย้ายเข้า เนื่องจากเป็นการย้ายออกประชากรวัยหนุ่มสาวเพื่อไปศึกษาต่อและทำงาน โดยมีอัตราการย้ายถิ่นสุทธิลดลง 17.50ต่อประชากร 1,000 คน อัตราย้ายเข้าและอัตราการย้ายออก 55.86 และ 72.91 คนต่อประชากร 1,000 คน (ตารางที่4.22)

#### 4.8.6 โครงสร้างทางอายุของประชากร

โครงสร้างทางอายุของประชากรในปี พ.ศ. 2538 จากข้อมูลของกองทะเบียนราษฎร พบว่า แยกเป็นเพศชาย 12,284 คน เพศหญิง 15,541 คน คิดเป็นสัดส่วนเพศชายต่อเพศหญิงเท่ากับ 49.48 : 50.52 ซึ่งมีสัดส่วนเพศหญิงมากกว่าเพศชายเล็กน้อย และในช่วงอายุ 15 - 34 ปี สัดส่วนอายุของเพศหญิงมากกว่าเพศชาย ทั้งนี้เนื่องจากมีการย้ายถิ่นของเพศชายไปศึกษาต่ออย่างตัวเมืองยะลาและต่างจังหวัด (ตารางที่4.23)

หากพิจารณาอายุของประชากร ประชากรในกลุ่มแรงงานมีจำนวนมากที่สุด คือ ประชากรในวัยแรงงานหรือที่อยู่ในกลุ่มอายุ 15 – 64 ปี ร้อยละ 71.01 ประชากรวัยเด็กหรือประชากรในกลุ่มอายุน้อยกว่า 25.37 และประชากรสูงอายุหรืออยู่ในกลุ่มอายุ 65 ปีขึ้นไปร้อยละ 3.62

อัตราส่วนของผู้เป็นภาระหรือสัดส่วนการพึ่งพิง (Dependency Ratio) ของประชากรที่ศึกษา คือ เป็นสัดส่วนระหว่างประชากรผู้ไม่ทำงาน ต่อประชากรผู้ทำงานที่คำนวณจากโครงสร้างอายุของประชากร คำนวณได้จากสูตร

$$\frac{\text{ประชากรอายุ 0-14 ปี} + \text{ประชากรอายุ 65 ปี ขึ้นไป}}{\text{ประชากรอายุ 15 - 64 ปี}} \cdot 100$$

จากการคำนวณ ได้อัตราส่วนการพึ่งพิง ในปี พ.ศ.2538 เท่ากับ 40.8 ซึ่งหมายถึง ประชากรในวัยทำงานทุก 100 คน จะต้องรับภาระเลี้ยงดูในการดำรงชีวิตของเด็กหรือประชากรที่มีอายุต่ำกว่าวัยแรงงานและคนชราหรือประชากรสูงอายุที่พ้นวัยแรงงานไปแล้ว 41 คน

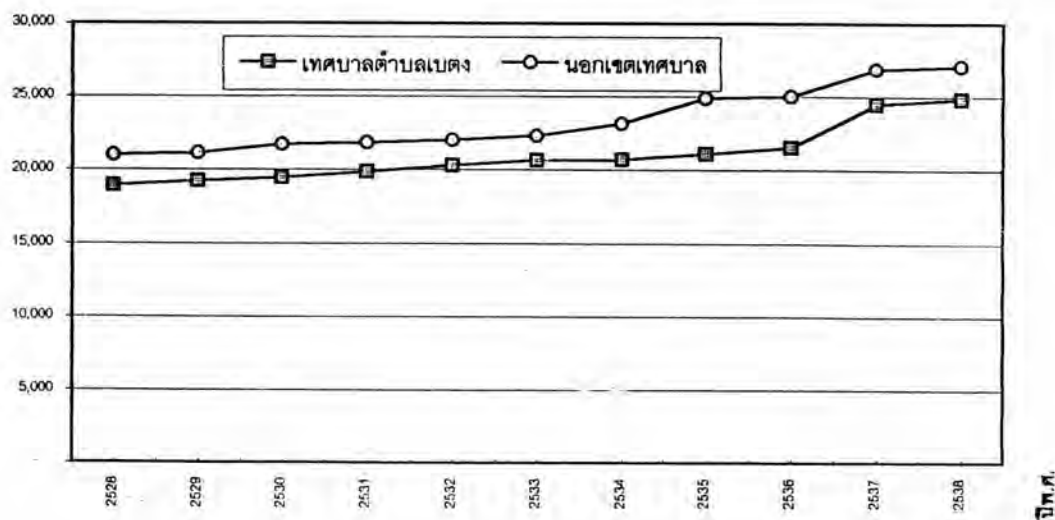


ตารางที่ 4.19 แสดงจำนวนประชากรเมืองและประชากรชนบทของอำเภอเบตง ปีพ.ศ.2528 - 2538

พ.ศ.	ประชากรรวม	ประชากร เทศบาลตำบลเบตง	ประชากร นอกเขตเทศบาล	สัดส่วนประชากรเมือง ต่อประชากรชนบท
2528	39,907	18,925	20,982	47.42 : 52.58
2529	40,328	19,203	21,125	47.62 : 52.38
2530	41,148	19,443	21,705	47.25 : 52.75
2531	41,652	19,825	21,827	47.60 : 52.40
2532	42,283	20,294	21,989	48.00 : 52.00
2533	42,928	20,632	22,296	48.06 : 51.94
2534	43,833	20,669	23,164	47.15 : 52.85
2535	45,941	21,085	24,856	45.90 : 54.10
2536	46,522	21,514	25,008	46.24 : 53.76
2537	51,343	24,494	26,849	47.71 : 52.29
2538	51,906	24,825	27,081	47.83 : 52.63

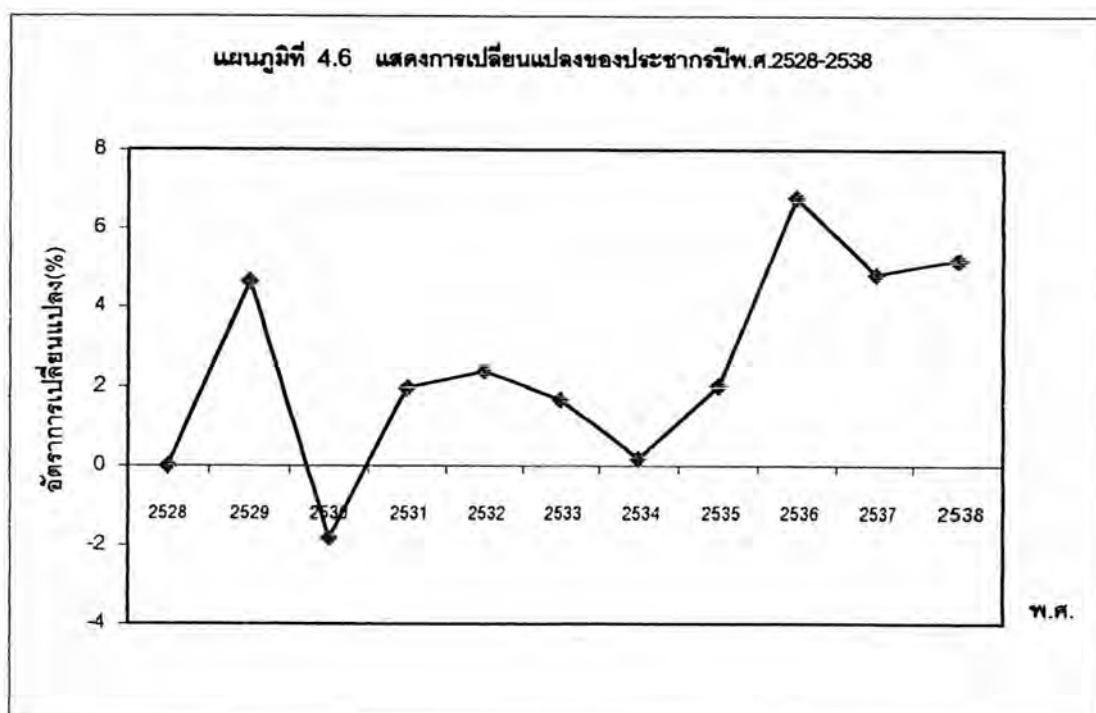
แผนภูมิที่ 4.5 แสดงจำนวนประชากรเมืองและประชากรชนบทของอำเภอเบตง ปีพ.ศ.2528 - 2538

จำนวนประชากร



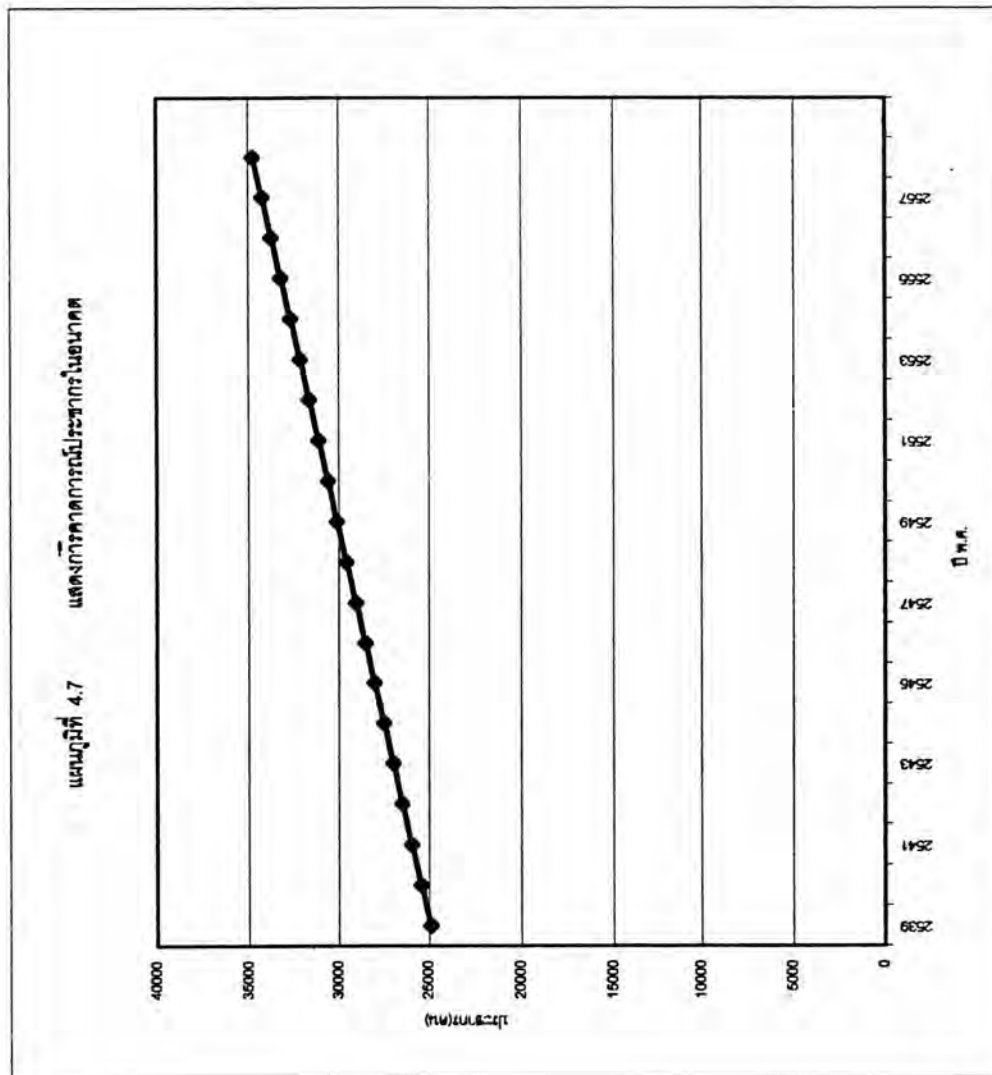
ตารางที่ 4.20 แสดงขนาดครัวเรือน ความหนาแน่นและการเปลี่ยนแปลงประชากร ปี พ.ศ.2528 - 2538

พ.ศ.	ประชากร	ความหนาแน่น คน/ตร.กม.	ครัวเรือน	คน/ครัวเรือน	การเปลี่ยนแปลง ประชากร/ปี
2528	18,925	242.6	5,614	3.4	-
2529	19,803	253.9	5,620	3.5	4.6
2530	19,443	249.3	5,679	3.4	-1.8
2531	19,825	254.2	5,790	3.4	2.0
2532	20,294	260.2	5,950	3.4	2.4
2533	20,632	264.5	6,134	3.4	1.7
2534	20,669	265.0	6,332	3.3	0.2
2535	21,085	270.3	6,474	3.3	2.0
2536	22,514	288.6	6,616	3.4	6.8
2537	23,600	302.6	6,810	3.5	4.8
2538	24,825	318.3	6,993	3.5	5.2



ตารางที่ 4.21 แสดงการคาดการณ์จำนวนประชากรในอนาคต

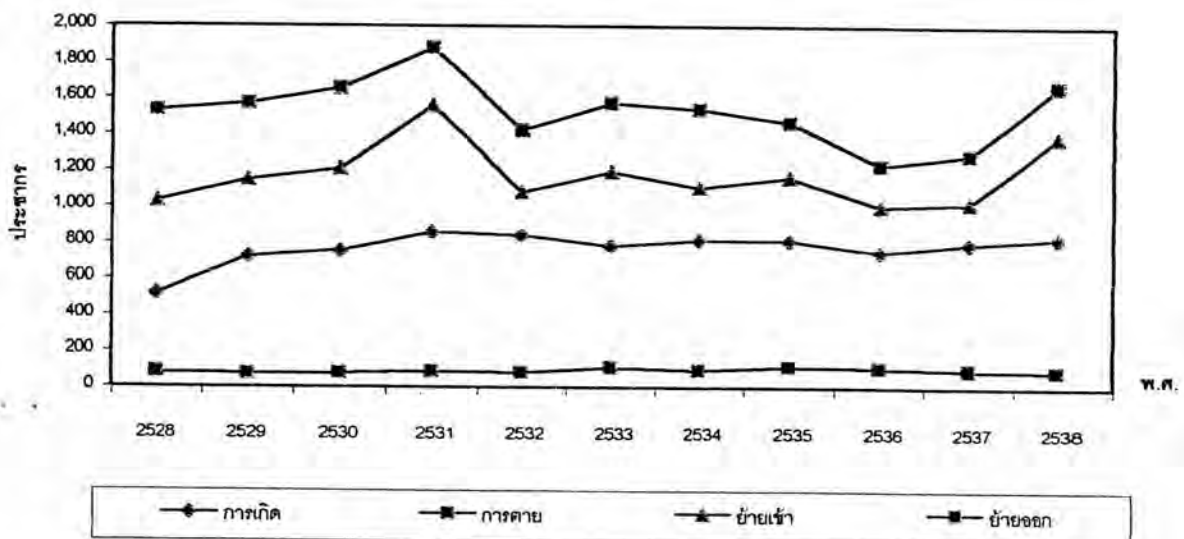
ปีพ.ศ.	จำนวนประชากร
2539	24,911
2540	25,429
2541	25,947
2542	26,465
2543	26,983
2544	27,501
2545	28,019
2546	28,537
2547	29,055
2548	29,573
2549	30,091
2550	30,609
2551	31,127
2552	31,645
2553	32,163
2554	32,681
2555	33,199
2556	33,717
2557	34,235
2558	34,753



ตารางที่ 4.22 แสดงการเกิด การตาย การย้ายเข้าและการย้ายออกของเทศบาลตำบลเบตง ปี พ.ศ.2528 - 2538

ปีพ.ศ.	ประชากร	การเกิด	การตาย	เพิ่ม	ย้ายเข้า	ย้ายออก	ลดลง	การเพิ่มสุทธิ(%)
2528	18,925	517	81	436	1,026	1,531	505	-0.36
2529	19,803	719	75	644	1,145	1,569	424	1.11
2530	19,443	753	80	673	1,208	1,650	442	1.19
2531	19,825	859	90	769	1,557	1,878	321	2.26
2532	20,294	841	83	758	1,077	1,421	344	2.04
2533	20,632	783	110	673	1,192	1,573	381	1.42
2534	20,669	814	98	716	1,107	1,539	432	1.37
2535	21,085	815	118	697	1,162	1,470	308	1.84
2536	21,514	751	111	640	1,003	1,231	228	1.92
2537	23,600	798	100	698	1,021	1,288	267	1.83
2538	24,825	831	92	739	1,385	1,665	280	1.85
จำนวนเฉลี่ย	20,965	771	94	677	1,171	1,529	357	1.50
พันละ		36.78	4.50	32.27	55.86	72.91	17.05	0.07

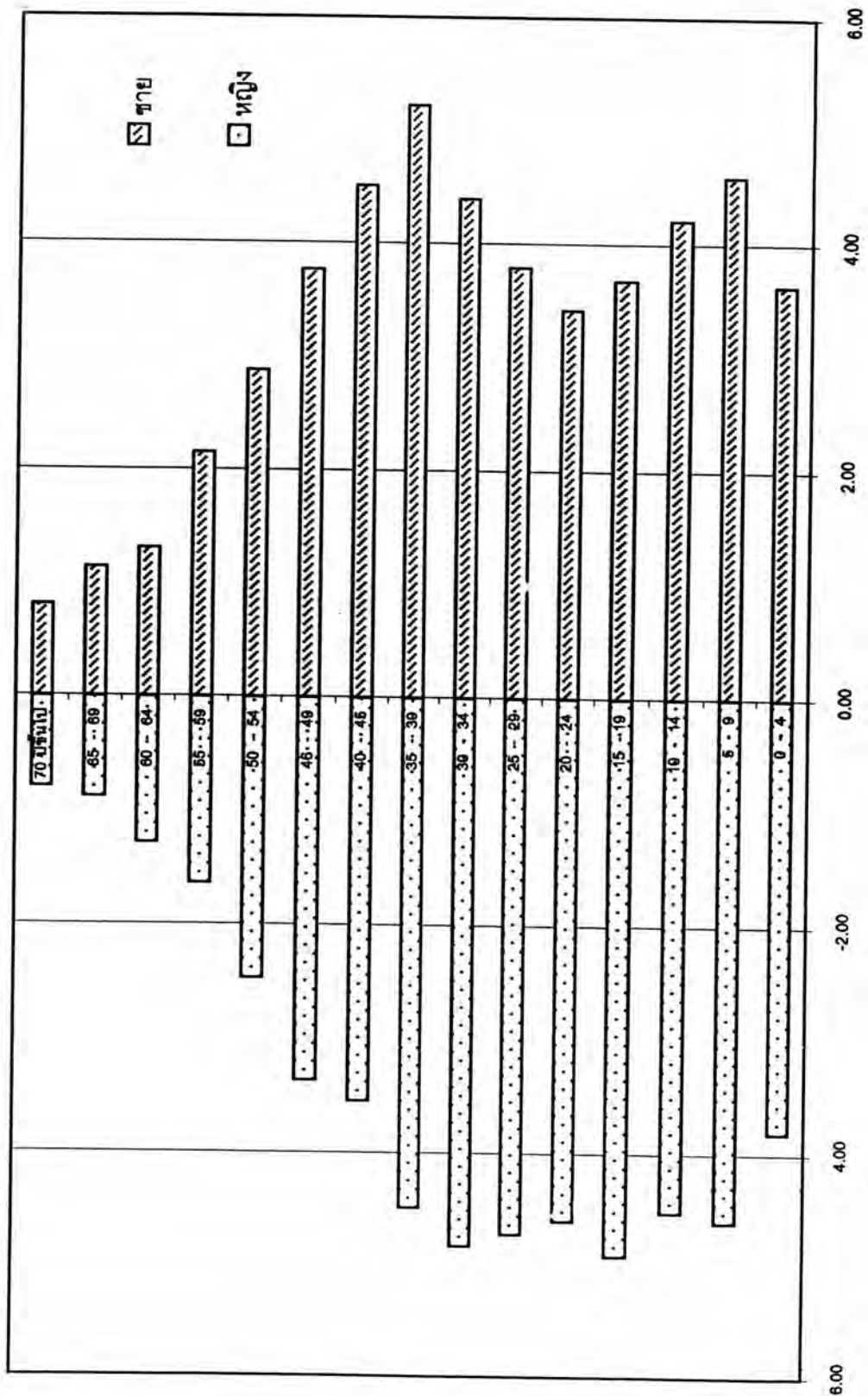
แผนภูมิที่ 4.8 แสดงจำนวนประชากรการเกิด การตาย ย้ายเข้า ย้ายออก ปีพ.ศ.2528-2538



ตารางที่ 4.23 แสดงโครงสร้างประชากร จำแนกตามหมวดอายุและเพศ ปีพ.ศ.2538

อายุ (ปี)	ชาย	หญิง	รวม	อัตราส่วน ระหว่างหมวด อายุ(รวม)	อัตราส่วนระหว่างหมวดอายุ	
					ชาย	หญิง
0 - 4	902	945	1,847	7.44	3.63	3.81
5 - 9	1,140	1,145	2,285	9.20	4.59	4.61
10 - 14	1,045	1,121	2,166	8.73	4.21	4.52
15 - 19	914	1,218	2,132	8.59	3.68	4.91
20 - 24	849	1,156	2,005	8.08	3.42	4.66
25 - 29	941	1,171	2,112	8.51	3.79	4.72
30 - 34	1,090	1,199	2,289	9.22	4.39	4.83
35 - 39	1,295	1,115	2,410	9.71	5.22	4.49
40 - 45	1,118	879	1,997	8.04	4.50	3.54
46 - 49	935	834	1,769	7.13	3.77	3.36
50 - 54	714	613	1,327	5.35	2.88	2.47
55 - 59	534	407	941	3.79	2.15	1.64
60 - 64	325	320	645	2.60	1.31	1.29
65 - 69	282	220	502	2.02	1.14	0.89
70 ปีขึ้นไป	200	198	398	1.60	0.81	0.80
ยอดรวม	12,284	12,541	24,825	100.00	49.48	50.52

แผนภูมิที่ 4.9 แสดงโครงสร้างประชากรปีพ.ศ. 2538



#### 4.9 บทบาทของเทศบาลตำบลเบตง

จากการที่เทศบาลตำบลเบตงเป็นเมืองที่มีความได้เปรียบในด้านที่ตั้งที่ติดกับชายแดน เป็นประตูเข้า-ออกของประเทศเมืองหนึ่ง ซึ่งพอจะสรุปบทบาทและหน้าที่ของเมืองดังนี้

##### 1. เป็นเมืองที่ให้บริการทางสังคมแก่ชุมชนและชุมชนโดยรอบ

เทศบาลตำบลเป็นชุมชนขนาดเล็ก ให้บริการแก่ชุมชนและชุมชนโดยรอบ เนื่องจากเป็นเมืองที่อยู่ห่างไกลตัวเมืองจังหวัด ลักษณะภูมิประเทศส่วนใหญ่เป็นภูเขาสูงสลับซับซ้อน ทำให้เป็นอุปสรรคในการคมนาคมติดต่อกับเมืองเบตง จึงมีการตั้งหน่วยงานที่ให้บริการขึ้นเฉพาะ ได้แก่ สำนักงานอัยการประจำจังหวัดเบตง ศาลจังหวัดเบตง สำนักงานขนส่งจังหวัดเบตง สำนักงานกองทุนสงเคราะห์การทำสวนยางจังหวัดเบตง ให้บริการแก่ประชาชน และจากการเป็นเมืองชายแดนจึงมีหน่วยงานที่สำคัญ ได้แก่ ที่ทำการศุลกากรเบตง ที่ทำการตรวจคนเข้าเมืองเบตง การท่องเที่ยวแห่งประเทศไทย สาขาเบตง นอกจากนี้ยังมีหน้าที่ให้บริการทางสังคม ได้แก่ โรงพยาบาลเบตง ศูนย์กักจัดมาเลเรีย ฝ่ายสาธารณสุขเทศบาลตำบลเบตง โดยส่วนใหญ่จะตั้งอยู่ในตัวเมืองเบตง จากการเป็นเมืองชายแดนเป็นประตูเข้า-ออกของประเทศ จึงมีหน่วยงานคอยดูแลความสงบสุขและความปลอดภัย ได้แก่ กองร้อยตำรวจตระเวนชายแดนที่ 445 เบตง หน่วยงานปฏิบัติการพิเศษ ชุดตำรวจชุมชนสัมพันธ์

##### 2. เป็นเมืองที่มีความหลากหลายทางสังคมและวัฒนธรรม

เทศบาลตำบลเบตงเป็นชุมชนที่มีความหลากหลายของกลุ่ม ประชาชนส่วนใหญ่นับถือศาสนาอิสลาม 50.2% นิกายสุหนี่ ใช้ภาษายาวีในชีวิตประจำวัน และศาสนาพุทธ 46.7% ส่วนใหญ่เป็นชาวไทยเชื้อสายจีน ใช้ภาษาจีนสำเนียงกวางไส กวางตุ้ง จีนแคะ ฮกเกี้ยน เป็นต้น คริสต์และอื่น ๆ 2.1 % โดยอยู่รวมกันในสังคม ซึ่งคล้ายคลึงกับรัฐเปรักของมาเลเซีย คือ ชาวมุสลิมนับถือศาสนาอิสลาม 45 % รองลงมาคือ ชาวจีน 42 % ชาวอินเดียและอื่น ๆ อีก 13 % ซึ่งกลุ่มชนทั้งสองประเทศมีการไปมาหาสู่กันตลอดเวลา ศาสนาอิสลามจึงเป็นปัจจัยสังคมที่สำคัญในการกำหนด รูปแบบ และวิถีชีวิตของประชาชน ตลอดจนขนบธรรมเนียมประเพณี และอีกส่วนหนึ่งเป็นชาวไทยเชื้อสายจีนก็จะมีการกำหนด รูปแบบ และวิถีชีวิต ตลอดจนขนบธรรมเนียมประเพณีที่เป็นลักษณะเฉพาะ ซึ่งลักษณะดังกล่าวจะมีความเหมือนกับชุมชนมาเลเซียด้วย ทำให้มีความผูกพันกับมาเลเซียเป็นอย่างมาก นอกจากนี้ก็ยังมีชาวไทยพุทธ และอื่นๆ ที่มีขนบธรรมเนียมประเพณีที่แตกต่างกัน ทำให้มีความเป็นเอกลักษณ์ของชุมชนนี้

### 3. เป็นเมืองที่มีบทบาททางการท่องเที่ยว

เมืองเบตงเป็นเมืองที่มีความเป็นเอกลักษณ์ของเมือง ไม่ว่าจะเป็นลักษณะภูมิประเทศที่สวยงาม เมืองมีความสะอาด มีสวนสาธารณะที่สวยงาม มีตู้ไปรษณีย์ที่ใหญ่ที่สุดในโลก สินค้าเกษตรที่มีลักษณะเฉพาะ มีการปรุงอาหารที่มีลักษณะเฉพาะที่มีชื่อเสียงเป็นที่นิยมของนักท่องเที่ยว และมีแหล่งท่องเที่ยวทางธรรมชาติที่สวยงามและมีแหล่งท่องเที่ยวที่มีคุณค่าทางประวัติศาสตร์ของตำบลตาเนาะแมเราะด้วย ส่วนเป็นสิ่งที่ดึงดูดนักท่องเที่ยวให้เข้ามาท่องเที่ยวในพื้นที่นั้นนอกเหนือจากแหล่งบันเทิงเริงรมย์ และมีธุรกิจที่รองรับการท่องเที่ยวเกิดขึ้นมาก ได้แก่ โรงแรมและภัตตาคาร เป็นต้น

### 4. เป็นเมืองที่มีบทบาททางการค้า-บริการ

จากการที่รัฐบาลมาเลเซียมีการปกครองโดยรัฐบาลอิสลาม ห้ามมิให้มีแหล่งบันเทิง อันผิดต่อหลักศาสนาอิสลาม ทำให้กิจกรรมทางด้านแหล่งบันเทิงเกิดขึ้นในเมืองเบตง เสมือนเป็นการทดแทนสิ่งที่ขาดหายไปในช่วงมาเลเซีย อีกทั้งธุรกิจโรงแรมและร้านอาหารก็เกิดขึ้นเพื่อรองรับนักท่องเที่ยว นอกจากนี้ชาวมาเลเซียนิยมซื้อสินค้าอุปโภคบริโภคกลับไปยังมาเลเซีย เนื่องจากมีราคาถูกกว่า จากความคล้ายคลึงกันทางสังคมและวัฒนธรรม ทำให้เมืองเบตงมีความเจริญทางเศรษฐกิจอย่างมาก นักท่องเที่ยวส่วนใหญ่จะเป็นชาวมาเลเซียเชื้อสายจีนกว่าร้อยละ 90 มาจากรัฐเปรัก เคดาห์และปีนัง

จากการที่มีการค้าผ่านด่านศุลกากรเบตง มีความได้เปรียบดุลย์การค้ามาโดยตลอด สินค้าส่งออกประเทศมาเลเซีย ส่วนใหญ่จะเป็นสินค้าผลิตภัณฑ์ยางพาราในรูปแบบต่าง ๆ เช่น ยางแผ่น น้ำยางข้น ยางแท่ง เศษยางจากต้นยาง ฟองน้ำยางธรรมชาติอัดเป็นแผ่น น้ำยางสด คิดเป็นสัดส่วนร้อยละ 95 ของมูลค่าส่งออกทั้งหมด ซึ่งหากมีการพัฒนาด้านเทคโนโลยี ก็จะทำให้เพิ่มมูลค่าของผลิตภัณฑ์ยางพาราได้ และผลไม้ที่เป็นที่ต้องการของมาเลเซีย คือ ทุเรียน นอกจากนี้ยังมีสินค้าเกษตรที่สามารถพัฒนาให้เป็นสินค้าเกษตรส่งออก ได้แก่ ส้มโชกุน มะเฟือง เห็ดหลินจือ ผักน้ำ ไก่เบตง กบภูเขา ปลาจีน เป็นต้น ส่วนสินค้าที่นำเข้ามาจะเป็นดอกไม้สด ไม้แปรรูป เครื่องจักรเก่าที่ใช้แล้ว แท็งค์น้ำเก่าใช้แล้ว

แต่อย่างไรก็ตามการเจริญเติบโตของเมืองนี้ ซึ่งเป็นพื้นที่ที่มีความอ่อนไหวต่อสถานการณ์ทางชายแดนหรืออาจกล่าวได้ว่าขึ้นอยู่กับสถานการณ์ทางชายแดนเป็นสิ่งสำคัญ และในช่วงที่เกิดเหตุการณ์ไม่สงบนั้น ไม่มีนักท่องเที่ยวมาเลเซียเข้ามา ทำให้ธุรกิจของเมืองนี้ซบเซาอย่างเห็นได้ชัด ทำให้พื้นที่นี้ไม่ได้รับการพัฒนาเท่าที่ควร ประกอบกับห่างไกลจากศูนย์กลางการปกครองด้วย ดังนั้นในการศึกษาถึงแนวโน้มของเติบโตของเมืองเบตงเพื่อที่จะวางแผนต่อไป ต้องคำนึงถึงเรื่องนี้ด้วย