

## บทที่ 5

### ปัญหาและศักยภาพการพัฒนา

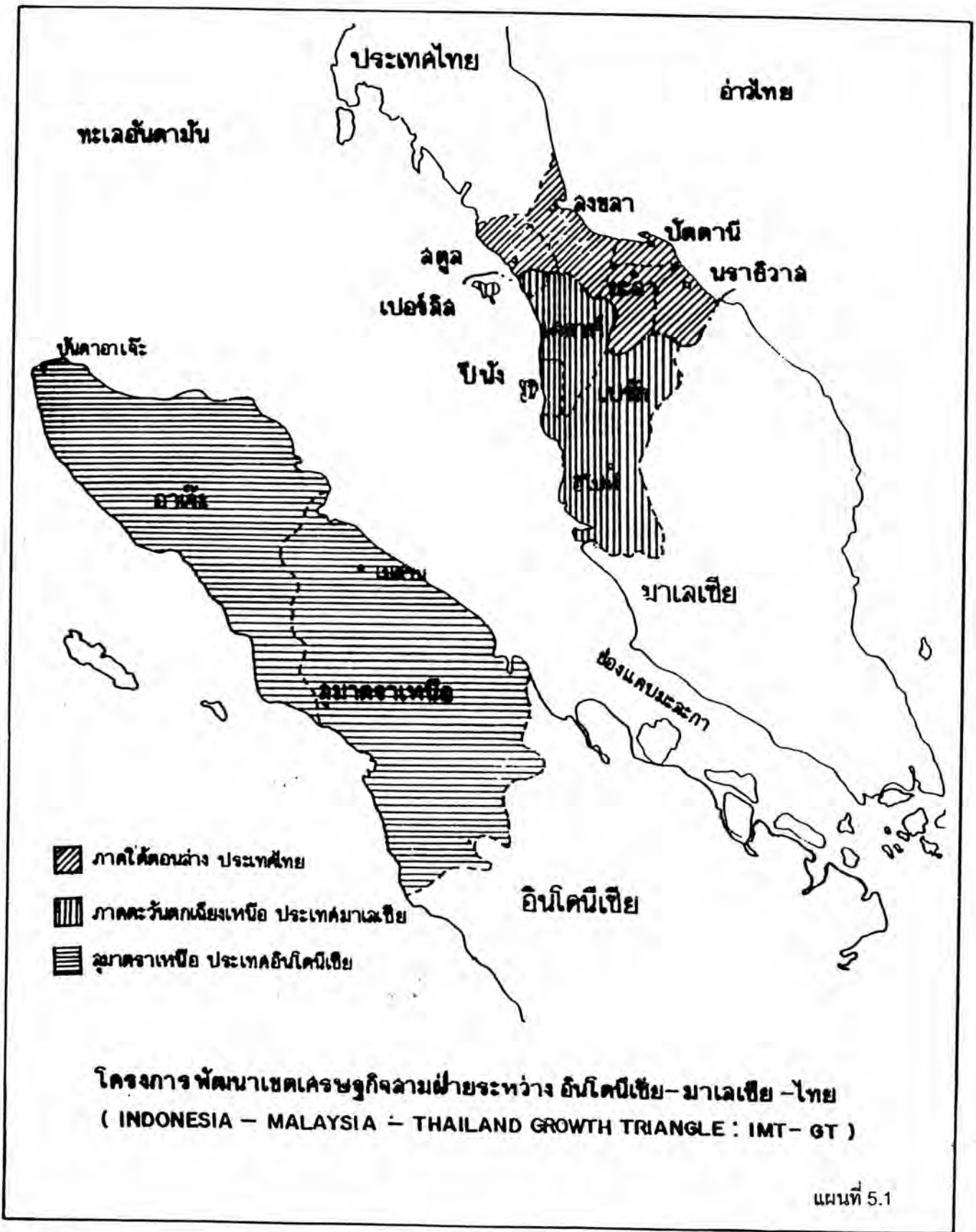
#### 5.1 นโยบายและโครงการพัฒนา

นโยบายและโครงการพัฒนามีผลต่อการพัฒนาพื้นที่ชุมชนที่ศึกษาทั้งในปัจจุบัน และอนาคต ในการศึกษานี้ได้พิจารณาถึงนโยบายแผนงาน ตลอดจนโครงการต่าง ๆ ที่สำคัญและเกี่ยวข้องได้ ดังนี้

1) แผนพัฒนาเศรษฐกิจและสังคมแห่งชาติฉบับที่ 8 ได้มีแผนแม่บทเพื่อการพัฒนาพื้นที่ 5 จังหวัดชายแดนภาคใต้ ในช่วง ปี พ.ศ.2540 - 2549 ซึ่งครอบคลุมพื้นที่ จังหวัดสงขลา ปัตตานี ยะลา นราธิวาสและสตูล เพื่อกำหนดทิศทางการพัฒนาอนุภาคให้สอดคล้องกับทิศทางการพัฒนาประเทศ และเพื่อรองรับความร่วมมือกับประเทศเพื่อนบ้านในโครงการพัฒนาเศรษฐกิจสามฝ่าย โครงการพัฒนาของจังหวัดยะลาที่สำคัญได้แก่ โครงการพัฒนาปรับปรุงถนนสายยะลา-เบตงขนาด 4 ช่องทาง โครงการพัฒนาสนามบินพาณิชย์อำเภอเบตง โครงการส่งเสริมเขตอุตสาหกรรม โครงการถนนสายยะลา-กาบัง ไปยังเมืองซิก รัฐเคดาห์ ประเทศมาเลเซีย โครงการพัฒนาเมืองชายแดนเบตงให้เป็น resort town

2) โครงการพัฒนาเศรษฐกิจสามฝ่าย อินโดนีเซีย มาเลเซียและไทย ประกอบด้วยพื้นที่ บริเวณรัฐตอนเหนือของเกาะสุมาตรา รัฐตอนเหนือของมาเลเซีย(รัฐเปรัก ปีนัง เคดาห์และปะลิส) และ 5 จังหวัดชายแดนภาคใต้ เพื่อความร่วมมือกันทางด้านเศรษฐกิจระหว่างประเทศ โครงการพัฒนาของจังหวัดยะลา ได้แก่ โครงการพัฒนาโครงข่ายการท่องเที่ยวทางถนนเชื่อมไทย มาเลเซีย สิงคโปร์และอินโดนีเซีย การจัดตั้งสถาบันส่งเสริมธุรกิจการท่องเที่ยว การขยายเวลาปิด-เปิดด่านเบตง โครงการเขตเศรษฐกิจพิเศษ

3) แผนพัฒนาการท่องเที่ยวในแผนพัฒนาเศรษฐกิจสังคมแห่งชาติที่ 7 ได้มุ่งเน้นให้มีแผนพัฒนาการท่องเที่ยวภาคใต้ตอนล่าง ประกอบด้วย จ.สงขลา จ.สตูล จ.ยะลา จ.นราธิวาส และจ.ปัตตานี โดยการท่องเที่ยวแห่งประเทศไทย เพื่อรองรับการขยายตัวทางการท่องเที่ยวให้มีประสิทธิภาพ สำคัญประกอบด้วย การกำหนดให้มีการประสานร่วมกับประเทศเพื่อนบ้าน การสนับสนุนการพัฒนา



โครงการบริการพื้นฐานเพื่อให้มีการเดินทางท่องเที่ยวไปสู่ภูมิภาคอื่นๆ ต่อมาการท่องเที่ยวแห่งประเทศไทยได้จัดทำแผนการพัฒนาปรับปรุงเมืองชายแดนทางการท่องเที่ยว ซึ่งประกอบด้วย อำเภอเบตง จังหวัดยะลา อำเภอเชียงของ จังหวัดเชียงราย และอำเภอแม่สอด จังหวัดตาก โดยมีโครงการของอำเภอเบตงดังนี้ โครงการระยะสั้นได้แก่ โครงการปรับปรุงแหล่งท่องเที่ยว โครงการพัฒนาแหล่งท่องเที่ยวแห่งใหม่และโครงการกิจกรรมการท่องเที่ยว โครงการพัฒนาโครงข่ายคมนาคมเพื่อการท่องเที่ยว โครงการระยะยาว ได้แก่ โครงการทำเมืองให้น่าอยู่และโครงการเกี่ยวกับบุคลากรที่เกี่ยวข้องกับการท่องเที่ยว

#### 4) แผนพัฒนาเทศบาลตำบลเบตง

นโยบายของแผนพัฒนาเทศบาลตำบลเบตงปี พ.ศ.2540-2544 ได้กำหนดนโยบายในการพัฒนาดังนี้

- ปรับปรุงและขยายโครงข่ายระบบสาธารณูปโภค และสาธารณูปการเพื่อสนับสนุนอำนวยความสะดวกในด้านเศรษฐกิจและการท่องเที่ยว และพัฒนามาตรฐานในเส้นทางคมนาคมให้ทัดเทียมกับมาเลเซีย

- ปรับปรุงสภาพแวดล้อมที่ดีเพื่อเพิ่มคุณภาพชีวิต เช่นการกำจัดขยะมูลฝอยและสิ่งปฏิกูล การจัดการน้ำเสียของชุมชน สวนสาธารณะ การพัฒนาคลองเบตง

- พัฒนาและส่งเสริมการกีฬาแก่ประชาชน เพื่อสุขภาพพลานามัยที่สมบูรณ์และสร้างความสามัคคีแก่ประชาชนทุกหมู่เหล่า

- ส่งเสริมและพัฒนาคุณภาพชีวิตของประชาชน

- พัฒนาและส่งเสริมศิลปวัฒนธรรม ประเพณีของท้องถิ่น

- ส่งเสริมการศึกษาและการจัดกิจกรรมทางการเรียนการสอนในโรงเรียน

- ส่งเสริมการประกอบอาชีพของประชาชน รวมทั้งสนับสนุนการลงทุนในภาคเอกชน

- ส่งเสริมและสนับสนุนรวมทั้งรณรงค์ให้ประชาชนตระหนักในสิทธิหน้าที่ของประชาชน

ในระบอบประชาธิปไตย

#### 5) โครงการพัฒนาพื้นที่ชายแดนมาเลเซีย

ประเทศมาเลเซียมีโครงการพัฒนาบริเวณกึ่งอำเภอเพงกาลีฮูลู (โก๊ะริ๊ะ) รัฐเปรัก ประเทศมาเลเซีย ซึ่งเป็นชุมชนชายแดนที่อยู่ประจันหน้ากับชุมชนเบตง โดยมีโครงการพัฒนาในปี พ.ศ.2540 ดังนี้

โครงการที่ 1 การคณะแห่งชาติมาเลเซีย จะทำการปลูกสร้างบ้านพักอาศัย จำนวน 105 หน่วย ๗ละ 60,000 เหรียญมาเลเซีย (600,000 บาท) โดยก่อสร้างบริเวณหลักกิโลเมตรที่ 2 เส้นทางโกรีะ - เบตง

โครงการที่ 2 โครงการพัฒนาที่ดินบริเวณเส้นทางโกรีะ-ปอน้ำร้อน-กรีก โดยจะทำการพัฒนาที่ดินเป็นสนามกอล์ฟ จำนวน 200 เอเคอร์ จัดสร้างโดยเป็นศูนย์พัฒนาการเกษตรและศูนย์การค้า จำนวน 1,300 เอเคอร์ และพัฒนาเป็นสถานที่พักผ่อนหย่อนใจในอีก 300 เอเคอร์

โครงการที่ 3 บริเวณชายแดนที่ติดกับพรมแดนไทยด้านเบตง จะทำการก่อสร้างภัตตาคารทันสมัย 1 แห่ง และร้านขายสินค้า 13 แห่ง เป็นร้านขายสินค้าพื้นเมืองและปรับปรุงรอบบริเวณเป็นสถานที่จอดรถบัสและรถยนต์รับจ้าง

โครงการที่ 4 ทำการขยายช่องทางเข้าบริเวณพรมแดนไทย - มาเลเซียเพิ่มอีก 1 ช่องทาง

โครงการที่ 5 พัฒนาแหล่งท่องเที่ยว บริเวณหลักกิโลเมตรที่ 2 ใกล้หมู่บ้านตาเซะ โดยเป็นถ้ำที่มีพระพุทธรูปโบราณเป็นจำนวนมาก ขณะนี้กำลังสร้างถนนเส้นทางดังกล่าว

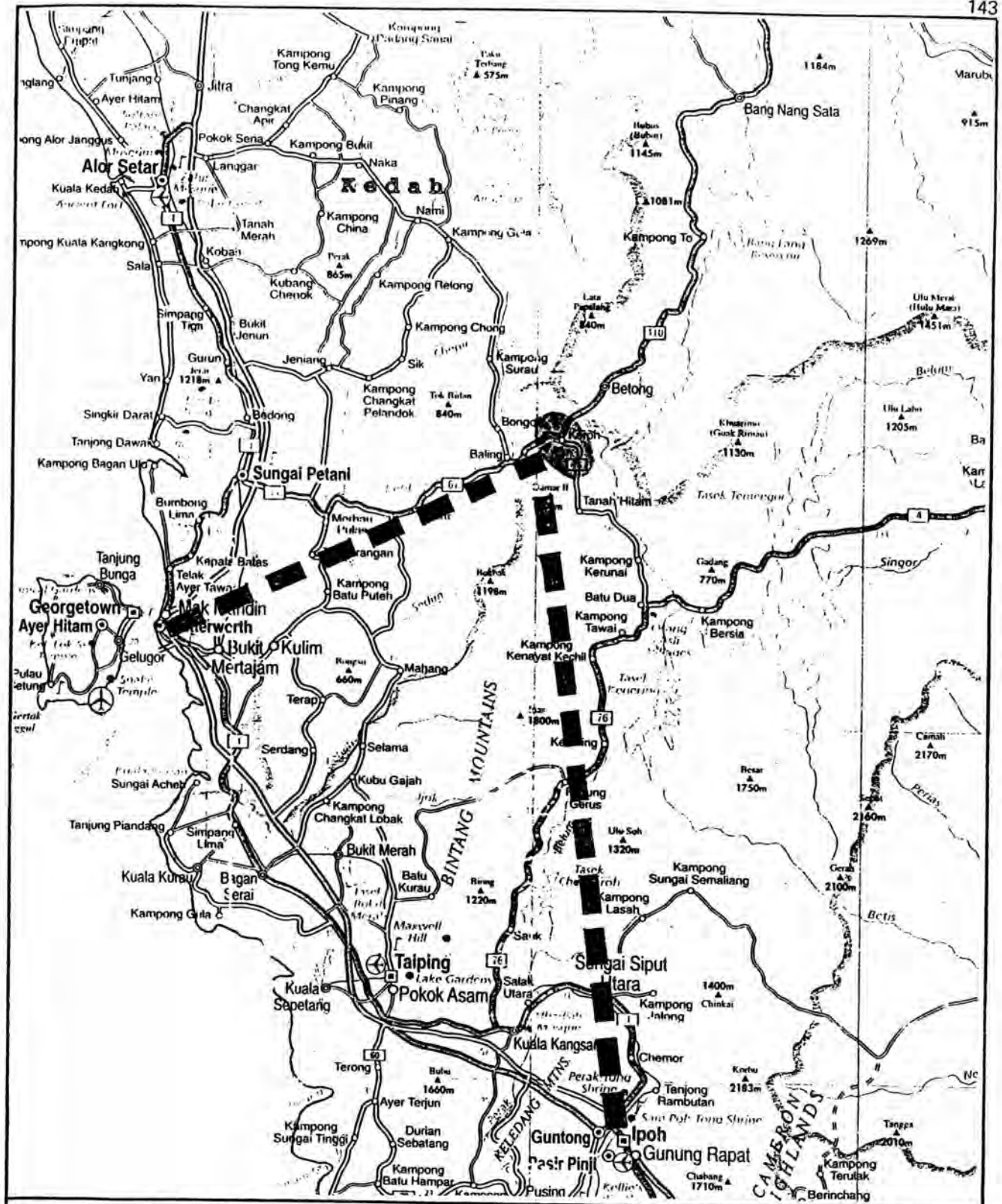
โครงการที่ 6 การก่อสร้างศูนย์เทคโนโลยีการพัฒนาที่บริเวณเส้นทางไฮเวย์สายกรีก-ปัตเตอร์เวิร์ต(สายตะวันออก-ตะวันตกช่วงที่ 2) เมืองกูลิน รัฐเคดาห์ ซึ่งเป็นโครงการเร่งด่วนของมาเลเซีย

โครงการที่ 7 โครงการพัฒนาสวนปาล์ม โดยทำการโค่นป่าไม้ 1,000 เอเคอร์ ที่กิ่งอำเภอ ยินตัน (อยู่ห่างจากกิ่งอำเภอโกรีะ 9 ไมล์)

โครงการที่ 8 โครงการพัฒนาปอน้ำร้อน กิ่งอำเภอโกรีะ เพื่อก่อสร้างรีสอร์ท ห้องอาหารแบบครบวงจร ห้องอาบน้ำแบบญี่ปุ่น

โครงการที่ 9 โครงการเมืองตากอากาศพื้นที่ 1,900 เอเคอร์

นอกจากนี้ยังมีโครงการก่อสร้างทางด่วนเชื่อมต่อโดยก่อสร้างจากรัฐปีนังถึงด่านพรมแดนเบตง และเมืองอีโปร์(เมืองหลวงของรัฐเปรัก) ถึงเมืองปีงกาลาฮูลู ซึ่งจะช่วยให้เชื่อมโยงพื้นที่โครงการบริเวณกิ่งอำเภอปีงกาลาฮูลู(โกรีะ)



แนวทางการพัฒนาเมืองชายแดนภาคใต้ กรณีศึกษา เทศบาลตำบลเบตง

แสดง โครงการพัฒนาพื้นที่ชายแดนมาเลเซีย

สัญลักษณ์



โครงการพัฒนาพื้นที่กิ่งอำเภอปังกาลันฮูลู(โก๊ะ) เพื่อเป็นเมืองตากอากาศ

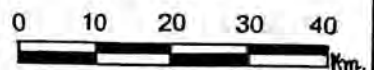


โครงการก่อสร้างทางด่วนจากเมืองอิโปรและป็นัง สู่กิ่งอำเภอปังกาลันฮูลู(โก๊ะ)



แผนที่ 5.2

มาตราส่วน



## 5.2 การใช้ที่ดินและการขยายตัวของชุมชน

การศึกษาเรื่องการใช้ที่ดิน เพื่อให้ทราบถึงสภาพการใช้ที่ดินของชุมชนในปัจจุบันว่ามีรูปแบบลักษณะใด เหมาะสมต่อหลักวิชาการทางด้าน การวางผังเมืองหรือไม่ ก่อนที่จะศึกษาแนวโน้มการขยายตัวของชุมชนต่อไป โดยทำการศึกษาในสวนต่าง ๆ ดังนี้

### 5.2.1 การใช้ที่ดินโดยทั่วไปของเทศบาลตำบลเบตง

เทศบาลตำบลเบตงมีพื้นที่ทั้งสิ้น 78 ตารางกิโลเมตรหรือ 48,750 ไร่ จากข้อมูลของกรมการผังเมือง กระทรวงมหาดไทย ปีพ.ศ.2529 ครอบคลุมพื้นที่ 45.5 ตารางกิโลเมตร ได้มีการปรับปรุงพื้นที่ผังเมืองรวมในปี พ.ศ.2537 (ปรับปรุงครั้งที่ 1) ครอบคลุมพื้นที่ 31.46 ตารางกิโลเมตร ลดลงจากเดิม 14.04 ตารางกิโลเมตร ซึ่งพื้นที่ผังเมืองรวมเมืองเบตงนี้ มีพื้นที่น้อยกว่าเขตเทศบาล 46.54 ตารางกิโลเมตร พื้นที่ที่อยู่นอกผังเมืองรวมจะเป็นพื้นที่ป่าตามมติคณะรัฐมนตรี ต่อมาได้ประกาศเป็นป่าสงวนแห่งชาติ และพื้นที่เกษตรกรรม

ในส่วนของพื้นที่ผังเมืองรวม 31.46 ตารางกิโลเมตร หรือ 19,662.50 ไร่ โดยครอบคลุมพื้นที่เทศบาลตำบลเบตง 28.56 ตารางกิโลเมตรคิดเป็นร้อยละ 90.78 ของพื้นที่ผังเมืองรวมและบางส่วนของตำบลยะรมและตำบลธารน้ำทิพย์เป็นพื้นที่ 2.9 ตารางกิโลเมตร พื้นที่ผังเมืองรวมจะเป็นพื้นที่แม่น้ำ ลำคลอง พื้นที่เกษตรกรรม ที่เลี้ยงสัตว์และที่ว่าง 27 ตารางกิโลเมตร หรือ 16,882 ไร่ คิดเป็นร้อยละ 85.86 ของพื้นที่ผังเมืองรวม ส่วนพื้นที่ที่ได้รับการพัฒนาเป็นชุมชนเมือง(Urban Area) มีเพียงประมาณ 4.45 ตารางกิโลเมตร หรือ 2,780.5 ไร่ คิดเป็นร้อยละ 14.14 ของพื้นที่ผังเมืองรวม

พื้นที่เกษตรกรรมส่วนใหญ่จะปลูกพืชเศรษฐกิจได้แก่ ยางพารา ปลูกทั่วไปตามภูเขา นอกจากนี้ยังมีการปลูกไม้ผล ได้แก่ ทุเรียน ส้มและลองกอง ปลูกบริเวณใกล้ลำคลองสายต่าง ๆ

### 5.2.2 การใช้ที่ดินในชุมชนเมืองเบตง

ในการศึกษาเกี่ยวกับการใช้ที่ดินของชุมชนเมืองนั้น เราพูดถึงการใช้พื้นที่ดิน (Surface Utilization) โดยเน้นหนักถึงรายละเอียดเฉพาะพื้นที่ที่ได้รับการพัฒนา(Developed) ขึ้นมาเพื่อใช้เป็นที่ตั้งของกิจกรรมที่ถือเป็นองค์ประกอบของชุมชน โดยมีรายละเอียดดังนี้

ตารางที่ 5.1 การใช้ที่ดินของชุมชนเมืองเบตง ปีพ.ศ.2529 และ2538

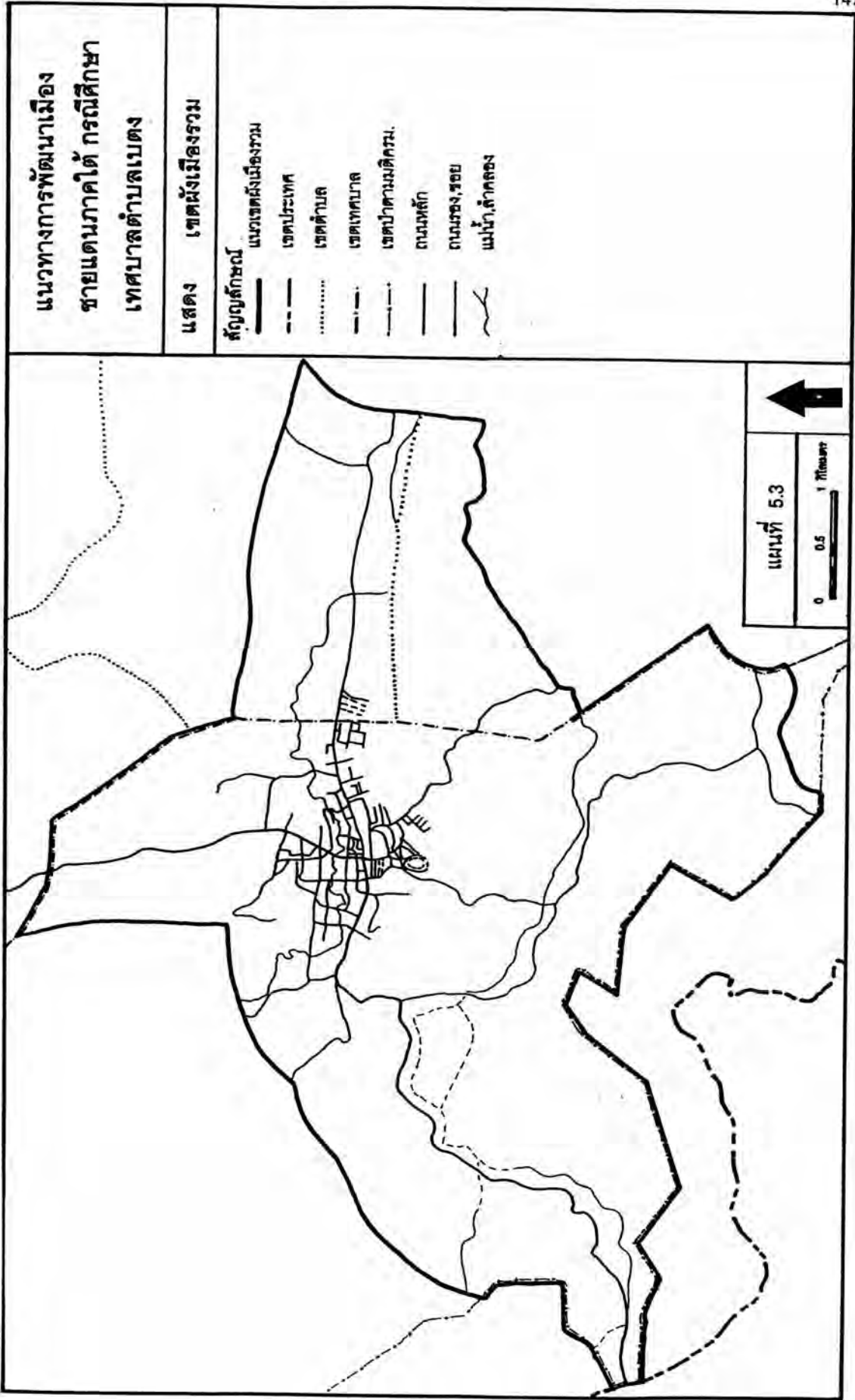
ประเภทการใช้ที่ดิน	พ.ศ.2529		พ.ศ.2538		พ.ศ.2529 - 2538	
	จำนวน	ร้อยละ	จำนวน	ร้อยละ	จำนวนที่เปลี่ยนแปลง	อัตราเติบโต/ปี (ร้อยละ)
ย่านพักอาศัย	513.6	2.61	1,455.50	7.40	941.90	20.38
ย่านการค้าและโกดัง	80.9	0.41	280.00	1.42	199.10	27.35
ย่านอุตสาหกรรม	28.7	0.15	129.00	0.66	100.30	38.83
บริเวณราชการ	165.7	0.84	300.50	1.53	134.80	9.04
ศาสนสถาน	63.7	0.32	140.50	0.71	76.80	13.40
พักผ่อน,สนามกีฬา	26.6	0.14	120.00	0.61	93.40	39.01
ถนน,ซอย	185.7	0.94	260.00	1.32	74.30	4.45
โรงเรียน,สถานศึกษา	84.9	0.43	95.00	0.48	10.10	1.32
รวมพื้นที่ที่ได้รับการพัฒนา	1,149.80	5.85	2,780.50	14.14	1,630.70	15.76
เกษตรกรรม ป่า ลำคลองและที่ว่าง	18,512.70	94.15	16,882.00	85.86	(1,630.70)	-0.98
รวมพื้นที่ทั้งหมด	19,662.50	100.00	19,662.50	100.00	-	0.00

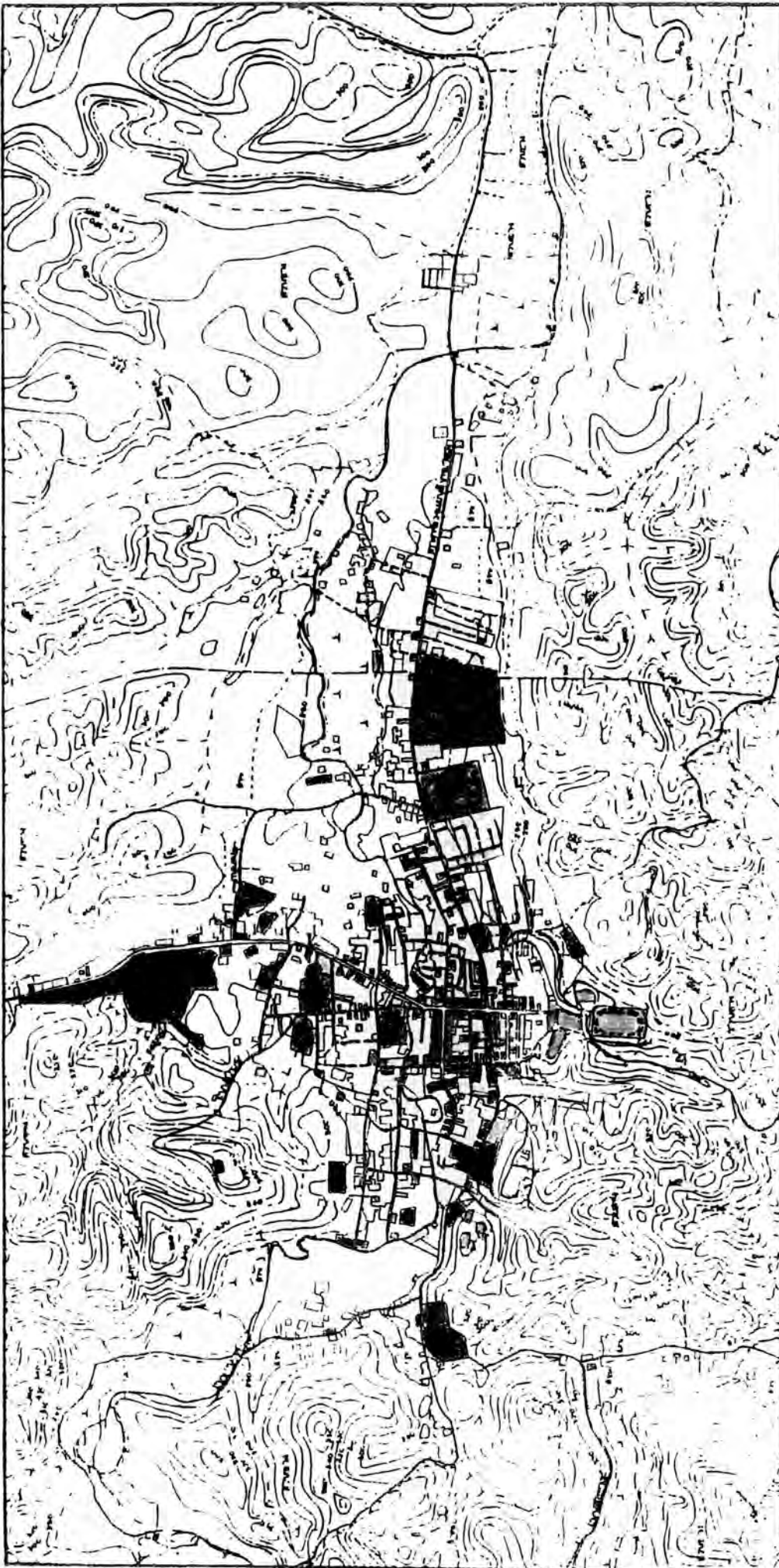
ที่มา : กรมการผังเมือง, ภาพถ่ายทางอากาศและจากการสำรวจ








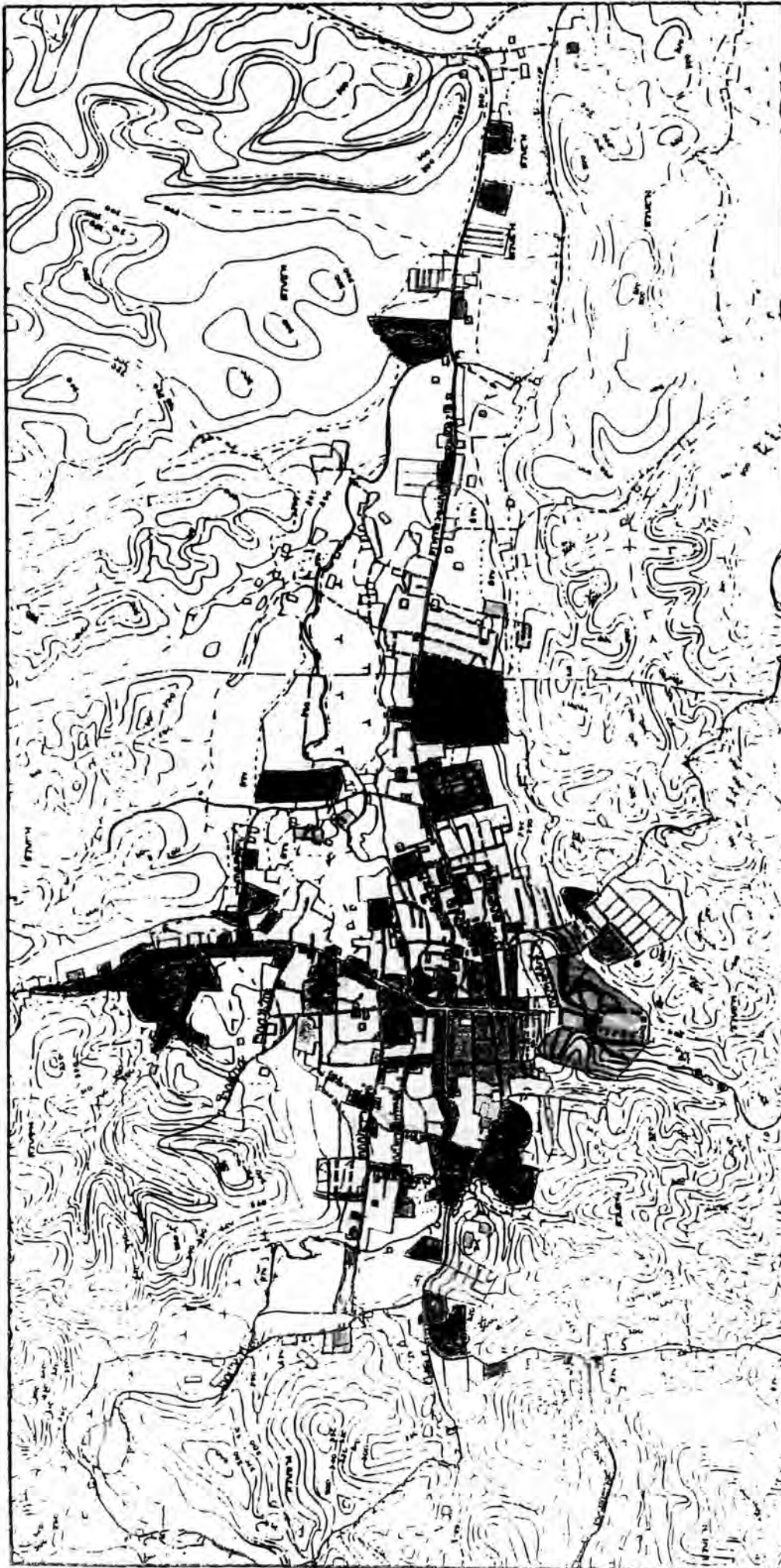
ภาพที่ 5.1 ภูมิทัศน์เมืองเบตง















<p>แนวทางการพัฒนาเมือง ชายแดนภาคใต้ กรณีศึกษา เทศบาลตำบลเบตง แสดง การใช้ที่ดินปีพ.ศ. 2529</p>	<p>สัญลักษณ์</p> <ul style="list-style-type: none"> <li> ที่ดินประเภทที่อยู่อาศัย</li> <li> ที่ดินประเภทพาณิชย์ยกรรม</li> <li> ที่ดินประเภทอุตสาหกรรม</li> <li> ที่ดินประเภทเกษตรกรรม</li> </ul>	<p>แผนที่ 5.4</p> <ul style="list-style-type: none"> <li> ที่ดินประเภทสถาบันการศึกษา</li> <li> ที่ดินประเภทสวนสาธารณะ</li> <li> ที่ดินประเภทสถาบันราชการ สาธารณูปโภค สาธารณูปการ</li> <li> ที่ดินประเภทที่โล่งเพื่อการนิคมทหารและรักษาดังเวดล้อม</li> </ul>	<p>← มาตราส่วน</p> 
---	--	--	---



<p>แนวทางการพัฒนาเมือง ชายแดนภาคใต้ กรณีศึกษา เทศบาลตำบลเบตง แสดง การใช้ที่ดินปีพ.ศ. 2538</p>	<p>สัญลักษณ์</p> <ul style="list-style-type: none"> <li> ที่ดินประเภทที่อยู่อาศัย</li> <li> ที่ดินประเภทพาณิชย์กรรม</li> <li> ที่ดินประเภทอุตสาหกรรม</li> <li> ที่ดินประเภทชนบทและเกษตรกรรม</li> </ul> <p>แผนที่ 5.5</p> <ul style="list-style-type: none"> <li> ที่ดินประเภทสถานบันการศึกษา</li> <li> ที่ดินประเภทสถานับศาสนา</li> <li> ที่ดินประเภทสถานับราชการ สาธารณูปโภค สาธารณูปการ</li> <li> ที่ดินประเภทที่ได้มาเพื่อการมีชนบทและการศึกษาสิ่งแวดล้อม</li> </ul>	<p>← มาตราส่วน 0 200 400 600 ม.</p>
---	---	---

1) การใช้ที่ดินเพื่อเป็นที่พักอาศัย ปี พ.ศ.2538 มีการใช้ที่ดินประเภทที่พักอาศัยอยู่เป็นจำนวน 1,455.50 ไร่ หรือ ร้อยละ 52.35 ของพื้นที่ชุมชนเมือง มีสัดส่วนการใช้ดินมากที่สุดของการใช้ที่ดินชุมชนเมือง มีการใช้พื้นที่เพิ่มขึ้นจากปีพ.ศ.2529 จำนวน 941.90 ไร่ โดยมีขนาดการเปลี่ยนแปลงการใช้ที่ดินเพิ่มขึ้นต่อปีร้อยละ 20.38

บริเวณที่พักอาศัยจะอยู่บริเวณรอบนอกชุมชน ทำหน้าที่เสมือนเป็นกรอบของชุมชนชั้นในอีกทีหนึ่ง ถัดจากย่านนี้ก็เป็นพื้นที่เกษตรที่มีการตั้งถิ่นฐานแบบชนบท(Rural Settlement) มีการสร้างบ้านเรือนอยู่ในไร่ สวนของตนเองเป็นกลุ่ม ๆ ซึ่งจะพบได้ทั่วไปในสวนยางพารา สวนผลไม้ เป็นต้น

พื้นที่พักอาศัยของชุมชนเมืองแบ่งออกเป็น 4 บริเวณ คือ

- บริเวณทิศตะวันตกของชุมชน ตั้งแต่ริมคลองเบตงฝั่งเหนือไปในแนว 2 ฟากถนนสุขยางค์ ถนนประชาธิปไตย ถนนเปี่ยมนัทพงศ์ ถนนประชาอุทิศ
- บริเวณทิศตะวันออกของชุมชน ถัดจากย่านการค้า-บริการ บริเวณ 2 ฟากถนนวิโรจน์ ขอยถนนอมศรี ถนนตันวิระ ถนนศฤทธิ และ 2 ฟากของถนนรัตนกิจ ซึ่งส่วนใหญ่จะเป็นบ้านทรงสมัยใหม่ เป็นบ้านจัดสรร
- บริเวณด้านเหนือของชุมชน ได้แก่ ด้านตะวันตกของถนนสุขยางค์ ซึ่งมีการปลูกบ้านทรงสมัยใหม่
- บริเวณด้านใต้ของชุมชน ซึ่งอยู่ถัดจากสวนสาธารณะ
- บริเวณด้านตะวันตกของชุมชน อยู่ 2 ฟากของถนนสุขยางค์ ถัดจากที่ทำการอำเภอเบตงไป ซึ่งจะเป็นบ้านจัดสรรขนาดใหญ่

2) การใช้ที่ดินเพื่อการค้าและโกดัง

ในปีพ.ศ.2538 มีการใช้ที่ดินประเภทนี้จำนวน 280.00 ไร่ หรือ ร้อยละ 10.07 ของพื้นที่ชุมชน มีพื้นที่มากเป็นอันดับสามรองจากย่านที่พักอาศัยและสถานที่ราชการ มีการเปลี่ยนแปลงจากปีพ.ศ.2529 จำนวน 199.10 ไร่ โดยมีขนาดการเปลี่ยนแปลงการใช้ที่ดินเพิ่มขึ้นต่อปีร้อยละ 27.35 อยู่ในอันดับสามเช่นกัน

จะเห็นได้ว่าย่านการค้าและบริการนี้จะตั้งอยู่ศูนย์กลางชุมชนและเป็นศูนย์กลางทางเศรษฐกิจ มีลักษณะพื้นที่เป็นบริเวณที่ราบต่ำของชุมชน ได้แก่ บริเวณพื้นที่ฝั่งใต้ของคลองเบตง บริเวณจุดตัดถนนรัตนเสถียรตัดผ่านทางตอนกลางของชุมชนเมืองเบตงบน 2 ฟากของถนนจันทโรทัย ถนนสุขยางค์ และทางตะวันออกตรงจุดตัดที่ถนนรัตนกิจและซอยตันวีระ 1 ไปจนถึงพื้นที่ทางใต้ซึ่งเป็นเนินเขาเตี้ย ๆ เป็นที่ตั้งของสวนสาธารณะและสนามกีฬา โดยมีถนนพงษ์ศักดิ์และถนนสุขยางค์เป็นแนวกำหนดเขตทางใต้ เป็นย่านที่มีการปลูกสร้างอาคารอย่างหนาแน่น มีการเปลี่ยนแปลงอาคารจากเดิมส่วนใหญ่จะเป็นห้องแถว ต่อมาถูกแทนที่ในที่ดินเดิม โดยเฉพาะบริเวณวงเวียนหน้าพิกาเรื่อยไปถึงถนนสุขยางค์ ซึ่งพยายามออกแบบอาคารให้ยังคงมีเอกลักษณ์ใกล้เคียงกับของเดิม ธุรกิจในย่านนี้ส่วนใหญ่จะเป็นร้านอาหาร โรงแรมและสถานบันเทิง ตลอดจนการบริการอื่นๆ ด้วย เพื่อที่จะรองรับนักท่องเที่ยวชาวมาเลเซีย

### 3) การใช้ที่ดินเพื่ออุตสาหกรรม

ในปีพ.ศ.2538 มีการใช้ที่ดินประเภทนี้จำนวน 129 ไร่ หรือ ร้อยละ 4.64 ของพื้นที่ชุมชน มีมีการเปลี่ยนแปลงจากปีพ.ศ.2529 จำนวน 100.30 ไร่ โดยมีขนาดการเปลี่ยนแปลงการใช้ที่ดินเพิ่มขึ้นต่อปีร้อยละ 38.83 อยู่ในอันดับสองรองจากสถานที่พักผ่อนและสนามกีฬา

การกระจายของอุตสาหกรรมขนาดใหญ่ จะอยู่บริเวณถ.คงคา และมีหนาแน่นขึ้น ได้แก่ อุตสาหกรรมเกี่ยวกับผลิตภัณฑ์ยางพารา ซึ่งเป็นอุตสาหกรรมที่เป็นเสมือนกระดูกสันหลังของพื้นที่นี้ และมีแนวโน้มจะเพิ่มในบริเวณนี้มากขึ้น ส่วนอุตสาหกรรมขนาดเล็กส่วนใหญ่จะอยู่ปะปนกับการใช้ที่ดินประเภทอื่น ๆ ได้แก่ ทำกล้วยเดี่ยว สิ่งพิมพ์ แปรรูปไม้ทำเครื่องครัว ผลิตภัณฑ์ไม้ เนื่องจากพื้นที่เมืองนี้มีลักษณะเป็นที่ราบต่ำเป็นแอ่งกระทะ อุตสาหกรรมต่างๆ ที่เกิดขึ้นจึงต้องระวังมิให้เกิดสิ่งแวดล้อมเป็นพิษ

### 4) การใช้ที่ดินเพื่อสถาบันราชการ

ปีพ.ศ.2538 มีการใช้ที่ดินประเภทนี้จำนวน 300.50 ไร่ หรือ ร้อยละ 10.81 ของพื้นที่ชุมชน อยู่ในอันดับสองรองจากการใช้ที่ดินเพื่อที่พักอาศัยมีการเปลี่ยนแปลงจากปี พ.ศ.2529 จำนวน 134.80ไร่ โดยมีขนาดการเปลี่ยนแปลงการใช้ที่ดินเพิ่มขึ้นต่อปีร้อยละ 9.04

เนื่องจากเป็นพื้นที่ที่มีความยากลำบากในการติดต่อกับตัวเมืองยะลา อยู่ติดกับชายแดน และอยู่ห่างไกลจากตัวเมืองยะลาอันเป็นศูนย์กลางการปกครอง นอกจากนี้มีหน่วยงานระดับท้องถิ่นแล้วยังมีหน่วยงานพิเศษด้วย โดยส่วนใหญ่จะอยู่บน ถ.สุขยางค์ ทางด้านตะวันตกเฉียงใต้ของเมือง และทางด้านเหนือของชุมชน ถนนรัตนกิจ

#### 5) การใช้ที่ดินเพื่อศาสนสถาน

ปีพ.ศ.2538 มีการใช้ที่ดินประเภทนี้จำนวน 140.50 ไร่ หรือ ร้อยละ 5.05 ของพื้นที่ชุมชน มีการเปลี่ยนแปลงจากปี พ.ศ.2529 จำนวน 76.80 ไร่ โดยมีขนาดการเปลี่ยนแปลงการใช้ที่ดินเพิ่มขึ้นต่อปีร้อยละ 13.40

ศาสนสถานในเขตเทศบาลตำบลเบตงมี วัดทางพุทธศาสนา 1 แห่ง วัดคารอลิก 1 แห่ง วัดกวนอิม 1 แห่ง ศาลเจ้า 2 แห่ง มัสยิด 5 แห่ง สุเหร่า 1 แห่ง โดยที่วัดและศาลเจ้า จะตั้งอยู่ใจกลางเมืองชุมชนซึ่งส่วนใหญ่เป็นคนไทยเชื้อสายจีน ส่วนมัสยิดและสุเหร่า จะตั้งอยู่ใจกลางชุมชนมุสลิม

#### 6) การใช้ที่ดินเพื่อการพักผ่อนหย่อนใจ

ปีพ.ศ.2538 มีการใช้ที่ดินประเภทนี้จำนวน 120 ไร่ หรือ ร้อยละ 4.32 ของพื้นที่ชุมชน มีการเปลี่ยนแปลงจากปี พ.ศ.2529 จำนวน 93.40 ไร่ โดยมีขนาดการเปลี่ยนแปลงการใช้ที่ดินเพิ่มขึ้นต่อปีร้อยละ 39.01 ซึ่งมากที่สุดของของการเปลี่ยนแปลงการใช้ที่ดิน

การใช้ที่ดินเพื่อการพักผ่อนหย่อนใจประกอบด้วยสวนสาธารณะ ตั้งอยู่บนเขาในกลางเมืองและสนามกีฬาซึ่งตั้งอยู่กลางหุบเขา คิดเป็นสัดส่วนถึง 90 % ของพื้นที่พักผ่อนทั้งหมด นอกจากนี้ยังมี สระว่ายน้ำ โรงกีฬาอเนกประสงค์ สนามแบดมินตัน สนามเทนนิส สนามสกรูการ โรงภาพยนตร์ กระจายอยู่ในเมือง ซึ่งเพียงพอสำหรับการพักผ่อนของประชาชนในพื้นที่ นอกจากนี้ยังเป็นแหล่งท่องเที่ยวที่สวยงาม และสามารถดึงดูดนักท่องเที่ยวได้เป็นจำนวนมาก

### 7) การใช้ที่ดินถนนและซอย

ปีพ.ศ.2538 มีการใช้ที่ดินประเภทนี้จำนวน 260 ไร่ หรือ ร้อยละ 9.35 ของพื้นที่ชุมชน มีการเปลี่ยนแปลงจากปี พ.ศ.2529 จำนวน 74.30 ไร่ โดยมีขนาดการเปลี่ยนแปลงการใช้ที่ดินเพิ่มขึ้นต่อปีร้อยละ 4.45 ถนน-ซอยจำนวนมากในย่านใจกลางเมืองและกระจายออกไปโดยรอบนอกชุมชน ในส่วนของยังขาดถนนที่เป็นถนนสายรองและถนนเลี้ยวเมือง

### 8) การใช้ที่ดินเพื่อสถานบันการศึกษา

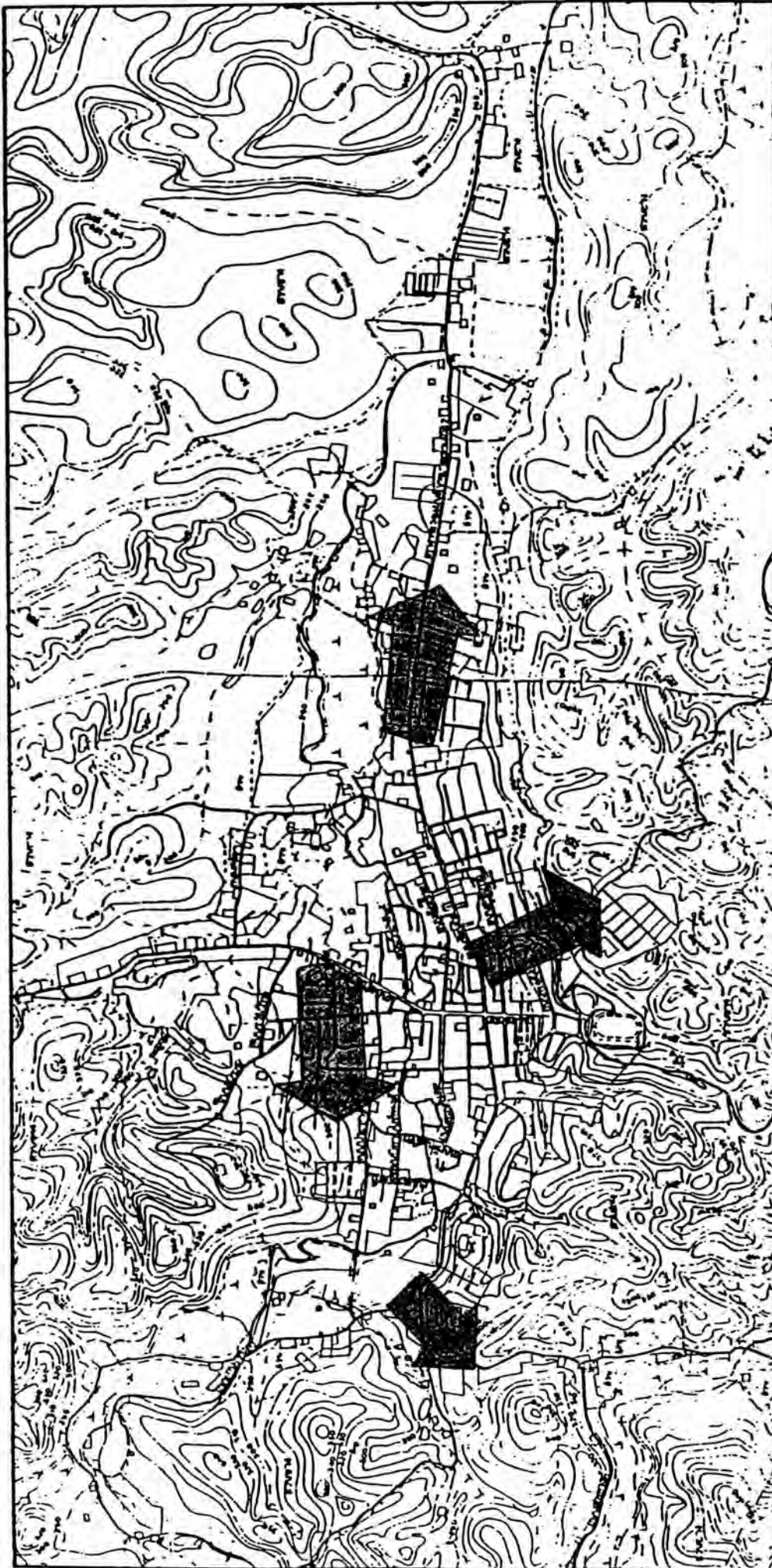
ปีพ.ศ.2538 มีการใช้ที่ดินประเภทนี้จำนวน 95 ไร่ หรือ ร้อยละ 3.42 ของพื้นที่ชุมชน มีการเปลี่ยนแปลงจากปี พ.ศ.2529 จำนวน 10.10 ไร่ โดยมีขนาดการเปลี่ยนแปลงการใช้ที่ดินเพิ่มขึ้นต่อปีร้อยละ 1.32 ซึ่งมีขนาดการเปลี่ยนแปลงการใช้ที่ดินน้อยที่สุด

เทศบาลตำบลเบตง มีจำนวนโรงเรียนทั้งหมด 16 แห่ง โรงเรียนที่มีพื้นที่มากที่สุดคือ โรงเรียนจงฝ่ามุลนิธิ โรงเรียนบ้านเบตงสุภาพอนุสรณ์และโรงเรียนเบตงวิระราษฎร์ ตามลำดับ ส่วนใหญ่จะกระจายอยู่บริเวณเดียวที่พักอาศัย

### 5.2.3 การขยายตัวของชุมชน

จากการศึกษาการขยายตัวของชุมชนเมืองเบตง ในช่วงปี พ.ศ.2529 – 2538 พบว่าในปี พ.ศ. 2529 มีการใช้ที่ดินชุมชน 1,149.80 ไร่ ต่อมาในปี พ.ศ.2538 มีพื้นที่เพิ่มขึ้นเป็น 2,780.50 ไร่ จำนวนที่เพิ่มขึ้นเท่ากับ 1,630.70 ไร่ หรือเพิ่มขึ้นในอัตราร้อยละ 15.76 ต่อปี ซึ่งเป็นการขยายตัวของชุมชนทำให้พื้นที่เกษตรกรรมลดลง คิดเป็นอัตราส่วนร้อยละ 0.98 ต่อปี

การใช้ที่ดินเพื่อที่อยู่อาศัย จะมีการขยายตัวอยู่ในทางราบและมีลักษณะเป็นบ้านจัดสรรเกิดขึ้นโดยรอบบริเวณชานเมือง การใช้ที่ดินเพื่อการค้าและบริการนั้นมีการขยายตัวโดยส่วนใหญ่จะขยายตัวในแนวสูง ธุรกิจที่สำคัญ ได้แก่ โรงแรม เมื่อปีพ.ศ.2530 มีโรงแรม 13 แห่ง ห้องพักจำนวน 857 ห้อง ในปีพ.ศ.2538มีโรงแรม 18 แห่ง มีห้องพักจำนวน 1,142 ห้อง นับว่ามีการขยายตัวเพิ่มขึ้นมากและรูปแบบโรงแรมจะมีการพัฒนาเป็นรีสอร์ทที่มีความทันสมัยมากขึ้น ได้แก่ ชัมโหมรีสอร์ท ในที่รีสอร์ทเพนเฮ้าส์รีสอร์ท โรงแรมเบอร์ลิน เป็นต้น



<p>←        มาตราส่วน        0 200 400 600 ม.</p>	<p>แผนที่ 5.6</p>	<p>จังหวัดชลบุรี</p> <p>แนวทางการพัฒนาเมือง        ชายแดนภาคใต้ กรณีศึกษา        เทศบาลตำบลเบตง        แสดง ทิศทางการขยายตัวของเมือง</p>
---	-------------------	--



ชุมชนเมืองเบตง มีศูนย์กลางเป็นย่านการค้า แล้วล้อมรอบด้วยพื้นที่พักอาศัย ชุมชนขยายไปทั้ง 4 ทิศ ส่วนใหญ่จะขยายตัวเกาะไปตามเส้นถนนซึ่งเป็นยังเพียงพอที่ว่าง ได้แก่ ทางทิศเหนือและทิศตะวันตกของเมืองบนถนนสุขยางค์ ด้านตะวันออกของเมืองบนถนนรัตนกิจ และทางใต้ของชุมชนเมืองหลังสวนสาธารณะ ส่วนทิศทางการขยายตัวจะขยายตัวทางด้านตะวันตกและตะวันออกของเมืองมาก เนื่องจากไม่มีปัญหาทางด้านน้ำท่วมขัง

#### 5.2.4 ปัจจัยที่มีอิทธิพลต่อการขยายตัวของเมืองเบตง

จากการศึกษาเมืองเบตง ทำให้สามารถสรุปเป็นข้อจำกัดและปัจจัยที่มีผลต่อการขยายตัวของเมืองเบตง ได้ดังต่อไปนี้

##### 1) สถานการณ์ชายแดนและการเมืองระหว่างประเทศ

ชุมชนเมืองเบตงเป็นชุมชนเมืองชายแดนที่มีความสำคัญด้านยุทธศาสตร์ความมั่นคงระหว่างประเทศ เป็นพื้นที่ที่มีความอ่อนไหวต่อสถานการณ์ทางการเมือง เมื่อใดที่บริเวณนี้เกิดความไม่สงบขึ้นจากขบวนการก่อการร้าย ก็จะทำให้ไม่มีการลงทุนเพิ่มขึ้น ส่งผลให้เศรษฐกิจซบเซาหรือกล่าวได้ว่า การขยายตัวของเมืองเบตงนั้นขึ้นอยู่กับสถานการณ์ทางชายแดนเป็นสำคัญ และนโยบายความร่วมมือของรัฐบาลทั้งไทยและมาเลเซีย ไม่ว่าจะเป็นนโยบายทางเศรษฐกิจ นโยบายความสัมพันธ์ระหว่างประเทศ หากมีการร่วมมือกันมากขึ้นก็จะส่งผลให้มีการขยายตัวของเมืองมากขึ้น

##### 2) ลักษณะทางกายภาพ

ชุมชนเมืองเบตงเป็นชุมชนชายแดน มีที่ตั้งของเมืองที่ตั้งอยู่มีลักษณะเป็นที่ราบคล้ายแอ่งกระทะ พื้นที่ส่วนใหญ่เป็นที่สูงๆต่ำๆ สูงจากระดับน้ำทะเล ประมาณ 1,900 ฟุต การขยายตัวของเมืองจะอยู่บริเวณที่ราบ ซึ่งมีพื้นที่น้อยในชุมชนเมือง เป็นอุปสรรคในการขยายตัวของเมือง แต่ก็มี การขยายตัวของเมืองไปยังบริเวณรอบนอกชุมชนเมืองที่ไม่มีปัญหาน้ำท่วม ทำให้เมืองมีการขยายตัวต่อไป ข้อจำกัดทางกายภาพ คือ น้ำท่วมเอ่อบางส่วนในฤดูฝนในบริเวณพื้นที่ลุ่มต่ำ และคลองเบตงไหลผ่านตัวเมืองทำให้เกิดปัญหาน้ำเซาะตลิ่งด้วย

### 3) สังคมและวัฒนธรรม

บริเวณชายแดนจะประกอบด้วยเชื้อชาติ ภาษาและวัฒนธรรมที่เหมือนกัน มีความผูกพันเหมือนเป็นพวกเดียวกันจากความเป็นมาทางประวัติศาสตร์ จึงทำให้ประชากรส่วนหนึ่งเป็นบุคคลที่ถือ 2 สัญชาติ ซึ่งลักษณะดังกล่าวมีผลทำให้การขยายตัวของเมืองมีทั้งทางบกและทางลพทางบก ได้แก่ จากความใกล้ชิดดังกล่าว มีผลทำให้ประชากรเมืองเบตงมีความได้เปรียบทั้งทางด้านเศรษฐกิจ การติดต่อธุรกิจทางการค้า ทางลพ ได้แก่ ปัญหาที่เกี่ยวกับความมั่นคงระหว่างประเทศ ปัญหาการลักลอบหนีเข้าเมืองโดยความช่วยเหลือของบุคคล 2 สัญชาติ ลักษณะเช่นนี้จะส่งผลกระทบต่อ การขยายตัวของเมือง

จากการที่มาเลเซียและไทยมีการปกครองที่แตกต่างกัน ซึ่งมาเลเซียอยู่ภายใต้การปกครองของรัฐบาลอิสลาม ห้ามมิให้มีแหล่งบันเทิง อันผิดต่อหลักศาสนาอิสลาม กิจกรรมเหล่านี้จะไม่เกิดขึ้นในมาเลเซีย แต่จะเกิดขึ้นทางชุมชนชายแดนไทย ไม่ว่าจะเป็นเมืองสะเดา สุโหงโลก และเมืองอื่น ๆ กิจกรรมเหล่านี้มีส่วนสนับสนุนให้เกิดการขยายตัวของเมืองด้วย

### 4) การท่องเที่ยว

จากความได้เปรียบทางด้านที่ตั้ง ทำให้เมืองเบตงเป็นเมืองที่มีแหล่งท่องเที่ยวทางธรรมชาติที่สวยงามและมีแหล่งท่องเที่ยวที่มีคุณค่าทางประวัติศาสตร์ เป็นเมืองที่มีเอกลักษณ์ของตนเอง คือมีลักษณะภูมิประเทศที่สวยงาม มีตู้ไปรษณีย์ที่ใหญ่ที่สุดในโลก นกนางแอ่นเกาะตามสายไฟ ในยามค่ำคืน มีพระพุทธรูปที่สวยงาม เป็นต้น และการมีงานเทศกาลและงานประเพณีประจำปีต่าง ๆ ก็จะเป็นทรัพยากรทางการท่องเที่ยวอย่างดี หากมีการพัฒนาและประชาสัมพันธ์ที่แพร่หลายอย่างต่อเนื่องในอีกระดับหนึ่ง

### 5) เศรษฐกิจ

ระบบเศรษฐกิจของเมืองเบตงนั้น อาจกล่าวได้ว่าอยู่ในขั้นที่สามารถพึ่งพาตัวเองได้ในระดับหนึ่ง ทั้งนี้เนื่องจากประชาชนที่อยู่โดยรอบชุมชนเมืองเบตง ส่วนใหญ่ประกอบอาชีพทำสวนยางพารา มีรายได้จากการประกอบอาชีพค่อนข้างดี ทางด้านอุตสาหกรรม ส่วนใหญ่จะเป็นอุตสาหกรรมยางพารา ได้แก่ ยางแผ่นรมควัน น้ำยางข้น เป็นต้น ทำให้ได้เปรียบดุลการค้ากับประเทศมาเลเซียมาโดยตลอด อุตสาหกรรมเกี่ยวกับการผลิตอาหารและเครื่องดื่ม สามารถใช้ในการอุปโภคภายในท้องถิ่นได้

อย่างเพียงพอ อีกทั้งการเป็นเมืองท่องเที่ยวไม่ว่าจะเป็นทางธรรมชาติหรือแหล่งบันเทิงเริงรมย์ ทำให้นักท่องเที่ยวเข้ามาท่องเที่ยวเป็นจำนวนมาก ก็จะเกิดธุรกิจโรงแรม ร้านอาหารและภัตตาคาร เพิ่มขึ้น และนักท่องเที่ยวส่วนใหญ่จะเป็นชาวมาเลเซียเชื้อสายจีนและมีฐานะทางเศรษฐกิจค่อนข้างดี นอกจากมาเที่ยวแล้วยังจับจ่ายใช้สอยเครื่องอุปโภคบริโภคกลับไปยังประเทศตนด้วย สิ่งต่าง ๆ เหล่านี้ประกอบกัน ทำให้เศรษฐกิจเมืองเบตงสามารถเลี้ยงตัวเองได้ดี

#### 6) การขยายตัวของประชากร

จะเห็นได้ว่าการเพิ่มจำนวนประชากรมีมากกว่าที่เป็นจริงตามทะเบียนราษฎร กล่าวคือมีอัตราเพิ่มปีละ 4.06 % แต่ในความเป็นจริงมีแรงงานที่ไม่ได้อยู่ในทะเบียนราษฎร โดยส่วนใหญ่จะเข้ามาในธุรกิจการค้าและบริการ จะทำให้ในปี พ.ศ.2538 มีจำนวนประชากรทั้งหมด 24,438 คน ส่งผลในการขยายตัวทางด้านที่อยู่อาศัยมีเพิ่มขึ้น ทำให้พื้นที่นี้มีการขยายตัวมากขึ้น

โดยสรุป ปัจจัยที่มีอิทธิพลต่อการขยายตัวของชุมชนเมืองเบตง คือ การเป็นเมืองชายแดนที่มีสภาพทางการปกครองที่ต่างกัน โดยมาเลเซียปกครองโดยรัฐบาลอิสลาม แต่มีสภาพทางสังคมและวัฒนธรรมที่เหมือนกัน ทำให้เกิดการแลกเปลี่ยนในสิ่งที่สังคมขาดหายไป และที่สำคัญที่สุดคือ สถานการณ์ชายแดนและการเมืองระหว่างประเทศ อันหมายถึง ความสงบเรียบร้อยในบริเวณชายแดนระหว่างทั้งสองประเทศนั่นเอง เพราะชุมชนชายแดนที่แท้จริงจะต้องพึ่งพาลูกค้าจากต่างประเทศอย่างมากทีเดียว การประสานความร่วมมือกันระหว่างประเทศเป็นปัจจัยที่จะทำให้ชุมชนชายแดนเป็นชุมชนที่เติบโตได้อย่างสมบูรณ์แบบ

#### 5.2.5 แนวโน้มการขยายตัวของชุมชน

แนวโน้มการขยายตัวของชุมชนเบตง เป็นเรื่องที่น่าคาดการณ์ได้ยาก เพราะจะขึ้นอยู่กับสถานการณ์บริเวณชายแดนและนโยบายของรัฐบาลทั้งประเทศ และถ้าสถานการณ์ยังคงสภาพอยู่ในสภาพปัจจุบัน การเจริญเติบโตก็ยังคงมีอยู่ต่อไป อย่างไรก็ตามการลงทุนในธุรกิจของพื้นที่นี้ ยังคงเป็นการลงทุนของคนในพื้นที่เท่านั้น หากได้รับการส่งเสริมการลงทุนจากคนในพื้นที่อื่น ก็จะทำให้เมืองนี้ขยายตัวมากขึ้น

ส่วนโครงการที่น่าจะมีผลต่อพื้นที่โดยตรง ได้แก่ โครงการทางด่วนก่อสร้างเชื่อมต่อรัฐปีนังถึงด่านพรมแดนเบตง และเมืองฮือโป้(เมืองหลวงของรัฐเปรัก) ถึงเมืองปีงกาลีฮูลู และโครงการ

พัฒนาพื้นที่กิ่งอำเภอเพงกาสนธุลู (โกระ) ซึ่งเป็นชุมชนที่อยู่ติดกับเมืองเบตง นอกจากนี้ยังมีโครงการก่อสร้างถนนสายเคดาห์-กาบัง บริเวณกิ่งอำเภอกาบัง จังหวัดยะลา และโครงการก่อสร้างถนนสายวัง - เบตง ก็จะทำให้พื้นที่มีการขยายตัวเพิ่มขึ้น และให้เกิดมีการเชื่อมโยงกับพื้นที่อื่น เกิดผลในการพัฒนาอย่างมาก

### 5.3 ปัญหาของชุมชน

#### 5.3.1 สรุปปัญหาของชุมชนเทศบาลตำบลเบตง

หลังจากที่ได้ทำการศึกษาสภาพทางกายภาพ ประชากร เศรษฐกิจและสังคมมาแล้ว ก็จะเป็นการชี้ให้เห็นปัญหาต่าง ๆ ที่เกิดขึ้นในชุมชน ในการศึกษาถึงปัญหานั้นได้จำแนกการศึกษาให้เห็นถึงกลุ่มของปัญหา เพื่อชี้ให้เห็นถึงปัญหาต่าง ๆ ว่าเป็นระบบและการศึกษาถึงความสัมพันธ์ของปัญหาต่าง ๆ ที่เกิดขึ้น

กลุ่มของปัญหา ได้แยกออกเป็น 2 กลุ่มคือ

#### 1. กลุ่มปัญหาที่เกี่ยวข้องกับระดับภูมิภาค

- 1) ปัญหาเศรษฐกิจ
- 2) ปัญหาสังคมและการเมือง
- 3) ปัญหาสิ่งแวดล้อมและการใช้ที่ดิน
- 4) ปัญหาการคลัง

#### 2. กลุ่มปัญหาทั่วไป

- 1) ปัญหาโครงสร้างพื้นฐาน
- 2) ปัญหาการศึกษาและสาธารณสุข
- 3) ปัญหาการบริหาร

## 1. กลุ่มปัญหาที่เกี่ยวข้องกับระดับภูมิภาค มีดังนี้

### 1) ปัญหาเศรษฐกิจ

ฐานเศรษฐกิจหลักของชุมชนเบตง คือ การท่องเที่ยว จะเห็นได้จากจำนวนนักท่องเที่ยวที่มีจำนวนเพิ่มขึ้น โดยมีร้านค้าและบริการต่าง ๆ เช่น ร้านอาหารเครื่องดื่ม โรงแรม สถานเริงรมย์ ร้านขายเสื้อผ้า ร้านเสริมสวย(โดยมีหญิงบริการด้วย) ผู้มาใช้ส่วนใหญ่จะเป็นนักท่องเที่ยวชาวมาเลเซีย ซึ่งนอกจากจะมาเที่ยวตามแหล่งบันเทิงแล้ว ยังจับจ่ายใช้สอยสินค้าอุปโภคบริโภคอีกด้วย เนื่องจากราคาถูกและอัตราค่าเงินบาทของไทยถูกกว่ามาเลเซียด้วย โดยการที่รัฐบาลมาเลเซียมีการปกครองโดยรัฐอิสลาม แหล่งบันเทิงเริงรมย์จึงเป็นสิ่งต้องห้ามทางด้านศาสนาอิสลาม ทำให้เป็นตัวสนับสนุนให้นักท่องเที่ยวเพิ่มมากขึ้น นอกจากนี้เมืองเบตงยังมีแหล่งท่องเที่ยวตามธรรมชาติและประวัติศาสตร์ และความเป็นเอกลักษณ์ของเมืองเป็นตัวดึงดูดนักท่องเที่ยว แต่ยังคงขาดการส่งเสริมและพัฒนาในด้านนี้ให้มีประสิทธิภาพ

จากข้อมูลของการท่องเที่ยวแห่งประเทศไทย โครงการจัดทำแผนแม่บทเพื่อปรับปรุงเมืองชายแดนทางการท่องเที่ยวเบตง ได้ทำการศึกษาทัศนคติของประชาชนเมืองเบตง โดยใช้คำถามถามทัศนคติที่มีต่อการท่องเที่ยวในพื้นที่ 10 คำถาม (ตารางที่ 5.2) ซึ่งเป็นคำถามที่เป็นความเห็นต่อผลเชิงบวกของการท่องเที่ยว 4 คำถาม และความคิดเห็นต่อผลเชิงลบของการท่องเที่ยวอีก 6 คำถาม คำถามจะถูกนำมาวิเคราะห์โดยใช้ค่า(Scaling)ของความเห็นด้วย จากตารางแสดงให้เห็นว่า ความเห็นของประชาชนต่อการท่องเที่ยวเป็นความเห็นในเชิงบวกดังนี้ นักท่องเที่ยวทำให้เศรษฐกิจดีขึ้น ทำให้คนในท้องถิ่นมีงานทำมากขึ้น เกิดสิ่งอำนวยความสะดวกและสาธารณูปโภคเพิ่มขึ้น คนท้องถิ่นได้รับวิทยาการใหม่ ยกเว้นอยู่เพียง 3 ประการที่มีความเห็นในเชิงลบ ดังนี้ คือ การท่องเที่ยวทำให้สินค้าแพงขึ้น ทำให้มีหญิงบริการในพื้นที่เพิ่มมากขึ้น ซึ่งส่งผลให้การท่องเที่ยวเกิดโรคระบาดมากขึ้น เช่น โรคเอดส์ ทำให้เกิดปัญหาสังคม และอาชญากรรมเพิ่มขึ้น

การที่มีหญิงบริการในพื้นที่เพิ่มขึ้น โดยจะอยู่ตามร้านเสริมสวย ร้านอาหาร สถานบันเทิงเริงรมย์ ซึ่งเป็นแรงงานไม่มีในทะเบียนราษฎร หญิงบริการนี้บางส่วนเป็นหญิงสาวจากจีนแผ่นดินใหญ่ ซึ่งหนีเข้าเมืองมาอย่างผิดกฎหมายและหนีจากเมืองเหนือ นอกจากนี้จะก่อให้เกิดปัญหาต่าง ๆ ตามมาอีก เช่น ปัญหาความต้องการที่อยู่อาศัย สภาพแวดล้อม การใช้ที่ดิน เป็นต้น

ตารางที่ 5.2 แสดงทัศนคติของประชาชนเบตงที่มีต่อการท่องเที่ยวในพื้นที่เบตง

ทัศนคติต่อการท่องเที่ยวในพื้นที่เบตง	ค่าความเห็น
1. นักท่องเที่ยวทำให้เศรษฐกิจของท้องถิ่นดีขึ้น	4.24
2. นักท่องเที่ยวทำให้คนท้องถิ่นมีงานทำมากขึ้น	4.00
3. นักท่องเที่ยวทำให้มีหญิงบริการในท้องถิ่นมากขึ้น	4.00
4. นักท่องเที่ยวเป็นเหตุให้สินค้าต่าง ๆ แพงขึ้น	3.77
5. นักท่องเที่ยวทำให้เกิดสิ่งอำนวยความสะดวกและสาธารณูปโภคเพิ่มขึ้น	3.83
6. นักท่องเที่ยวเป็นผู้ทำลายวัฒนธรรมท้องถิ่น	2.79
7. นักท่องเที่ยวทำให้เกิดปัญหาสังคม	2.85
8. นักท่องเที่ยวทำให้มีอาชญากรรมมากขึ้น	2.86
9. ทำให้คนท้องถิ่นได้รับวิทยาการใหม่	3.59
10. ทำให้เกิดโรคระบาดเร็วขึ้น เช่น โรคเอดส์	3.97

หมายเหตุ : 5 หมายถึง เห็นด้วยมากที่สุด , 1 หมายถึง ไม่เห็นด้วยมากที่สุด

ที่มา : โครงการศึกษาจัดทำแผนแม่บทเพื่อปรับปรุงเมืองชายแดนทางการท่องเที่ยวเบตง(หน้า34)

การค้าผ่านชายแดน ในปัจจุบันยังไม่มีแหล่งรวมเก็บสินค้าส่งออกและนำเข้าที่สามารถติดต่อเพื่อความสะดวกไม่ว่าจะเป็นหน่วยงานราชการและเอกชน หากมีการจัดการร่วมมือประสานงาน ก็จะทำให้สามารถพัฒนาการส่งออก-นำเข้าสินค้าได้สะดวกขึ้นในอีกระดับหนึ่ง สินค้าส่งออกที่สำคัญ คือ ยางแผ่นรมควันและน้ำยางข้น ซึ่งทำให้ได้เปรียบดุลการค้ามาตลอด และหากได้รับการสนับสนุนผลิตภัณฑ์เหล่านี้ให้เป็นผลิตภัณฑ์ที่มีมูลค่าสูงขึ้นกว่าเดิมก็จะเป็นการพัฒนาอุตสาหกรรมให้ก้าวหน้าขึ้นไปอีกระดับหนึ่ง และผลไม้ที่สำคัญที่สามารถส่งออก คือ ทุเรียน แต่ปัจจุบันการส่งออกยังคงเป็นการส่งออกโดยรถบรรทุกขนาดใหญ่ และไม่ได้บรรจุเป็นบรรจุภัณฑ์ที่ได้มาตรฐาน จึงควรได้รับการสนับสนุนในเรื่องนี้ ส่วนดอกไม้สดที่มีการนำเข้ามาจากมาเลเซียนั้น ปัจจุบันได้มีโครงการปลูกพืชเมืองหนาวขึ้น ในอนาคตจึงน่าจะไม่เพียงใช้ในชุมชนเท่านั้นยังสามารถส่งไปขายยังต่างประเทศได้ด้วย

โดยสรุปจะเห็นได้ว่า เศรษฐกิจของชุมชนนี้ขึ้นอยู่กับนักท่องเที่ยวชาวมาเลเซียเป็นหลัก และเศรษฐกิจของชุมชนค่อนข้างดีก็ตาม เมื่อมีปัญหาสถานการณ์ชายแดนและความมั่นคงระหว่างประเทศ ก็จะทำให้เกิดการชะงักทางเศรษฐกิจ ส่งผลกระทบต่อการพัฒนาพื้นที่อย่างแน่นอน

## 2) ปัญหาสังคมและการเมือง

ภูมิหลังทางประวัติศาสตร์นั้น พื้นที่ชายแดนไทยและชายแดนตอนเหนือของมาเลเซีย เคยอยู่ในอาณาจักรเดียวกันคือ อาณาจักรปัตตานี ต่อมาได้ถูกแบ่งเป็นพื้นที่ชายแดนไทยและชายแดนตอนเหนือของมาเลเซีย จากการแบ่งนี้ทำให้เกิดการปกครองที่แตกต่างกัน กล่าวคือ พื้นที่ชายแดนไทยมีการปกครองแบบประชาธิปไตย นับถือศาสนาพุทธและศาสนาอิสลาม ในขณะที่ประชากรทั้งประเทศส่วนใหญ่ นับถือศาสนาพุทธ พื้นที่ชายแดนตอนเหนือของมาเลเซียมีการปกครองโดยรัฐบาลอิสลาม มาเลเซียประกอบด้วยประชากรที่มีความแตกต่างทางด้านชาติพันธุ์อย่างชัดเจน คือ ชาวมาเลย์ ชาวจีน และชาวอินเดีย และพื้นที่เมืองเบตงก็มีกลุ่มชนส่วนใหญ่เป็น ชาวไทยเชื้อสายจีนและชาวมุสลิมเช่นเดียวกับมาเลเซีย แต่ก็อยู่ด้วยกัน มีการติดต่อผูกพันกันมาโดยตลอด และจากภูมิหลังประวัติศาสตร์ของมาเลเซีย ในอดีตเคยตกเป็นเมืองขึ้นของอาณานิคมอังกฤษ และการไม่ยอมรับคอมมิวนิสต์จีนในมาเลเซียของอังกฤษ ทำให้ชนกลุ่มนี้ถอยร่นมาอยู่บริเวณชายแดนไทย-มาเลเซีย โดยเฉพาะอำเภอเบตง (อุโมงค์เบตง) และใช้สิทธิพลขมุญเรียกค่าคุ้มครอง ปิดล้อมสวนยาง จากการปราบปรามของรัฐบาลไทยทำให้มีการสลายกำลังก็ตาม ในยังคงมีกองโจรกลุ่มอื่นอีก คือ กลุ่มขบวนการแบ่งแยกดินแดนเพื่อสถาปนารัฐปัตตานีเป็นอิสระ โดยการใชศาสนาอิสลามเป็นตัวเชื่อมในการแบ่งแยกดินแดน เกิดปัญหาสังคมจิตวิทยา ปัญหาการถือ 2 สัญชาติ อันนำไปสู่ความไม่มั่นคงระหว่างประเทศ และส่งผลกระทบต่อ

ปัญหาอื่น ๆ ได้แก่ ปัญหาเศรษฐกิจ ปัญหาการใช้ที่ดิน ปัญหาโครงสร้างขั้นพื้นฐาน เป็นต้น ทำให้พื้นที่เทศบาลตำบลเบตงนอกจากจะมีปัญหาพื้นฐานแล้วยังต้องมีปัญหาเฉพาะของเมืองชายแดนอีกด้วย

### 3) ปัญหาสิ่งแวดล้อมและการใช้ที่ดิน

เขตชุมชนเมืองเบตงพื้นที่จะเป็นที่ราบคล้ายแอ่งกระทะ และมีที่ราบเป็นแบบสูง ๆ ต่ำ ๆ ดังนั้นการใช้ที่ดินต้องปรับตามสภาพพื้นที่ โดยย่านพาณิชยกรรมนั้นจะอยู่ 2 ฟากของถนนสุขยางค์และถนนจันทโรทัย สี่แยกหอนาฬิกา ถนนเทศบาลนคร ถนนแกรนด์วิว ส่วนสถานที่ราชการจะอยู่ทางด้านตะวันตกของถนนสุขยางค์และถนนรัตนกิจ ตอนเหนือของถนนสุขยางค์ ส่วนที่อยู่อาศัยนั้นจะกระจายตามถนนสายหลักโดยจะเป็นลักษณะของบ้านจัดสรร ซึ่งขาดความเป็นระเบียบด้วย

แต่เดิมมาจนถึงปัจจุบัน เทศบาลตำบลเบตงมีการใช้ที่ดินโดยปราศจากการควบคุมการใช้ที่ดิน ส่วนใหญ่ดำเนินไปตามนักลงทุน และก่อให้เกิดปัญหาตามมา เช่น ปัญหาการกันพื้นที่เป็นถนนสาธารณะที่คับแคบเกินไป ไม่มีการเตรียมพื้นที่ไว้เป็นที่สาธารณะ แหล่งอุตสาหกรรมและที่พักอาศัยอยู่ปะปนกัน ตลอดจนการสร้างโรงแรม แหล่งบันเทิงเริงรมย์ ใกล้กับศาสนสถานและสถานศึกษา โดยเฉพาะในย่านที่เป็นชุมชนอิสลาม ต้องมีความระวังเป็นพิเศษ และอาคารสถาปัตยกรรมก็ให้คงอนุรักษ์ไว้ดั้งเดิม นอกจากนั้นยังก่อให้เกิดปัญหาความปลอดภัยในการดับเพลิง เนื่องจากมีการสร้างตึกสูงๆ มากขึ้นและถนนบางสายแคบ อันจะเป็นอุปสรรคในการปฏิบัติงาน ปัญหาพื้นที่ว่างใกล้ชุมชนไม่ได้ทำประโยชน์ ทำให้เกิดการทิ้งขยะของผู้อยู่อาศัยใกล้เคียง

### 4) ปัญหาการคลัง

สถานภาพการคลังของเทศบาล พบว่า อัตรารายรับเฉลี่ยจะเห็นว่ามียัตราการเพิ่มสูงกว่าอัตรารายจ่ายเฉลี่ย ซึ่งหมวดรายจ่ายประจำเป็นหมวดที่มีรายจ่ายมากที่สุด ในส่วนของหมวดรายรับ หมวดภาษีอากรเป็นหมวดที่มีรายรับมากที่สุด ซึ่งเมื่อรวมกับรายรับอื่น ๆ (ยกเว้นหมวดเงินอุดหนุนจากรัฐบาล)แล้ว จะเห็นว่า ไม่สามารถพึ่งตัวเองได้ ต้องอาศัยเงินอุดหนุนจากรัฐบาล ซึ่งถ้าขาดรายได้ส่วนนี้ไปแล้ว การพัฒนาท้องถิ่นก็จะเกิดขึ้นได้ยากมาก จึงจำเป็นต้องมีการวางแผนปรับปรุงรายได้ให้ได้รับเพียงพอแก่ความจำเป็นต่อไป



## 2. ปัญหาทั่วไป มีดังนี้

### 1) ปัญหาโครงสร้างพื้นฐาน

#### ก) การคมนาคมติดต่อกับชุมชนอื่น

การคมนาคมติดต่อกับชุมชนอื่น มีเส้นทางบกเส้นทางเดียวและการติดต่อกับยะลานั้นมีเส้นทางเดียวคือ เส้นทางหลวง 410 ทำให้ใช้เวลานานและไม่สะดวก เนื่องจากลักษณะภูมิประเทศที่เป็นภูเขาสูงชันชัน และสภาพถนนแคบ ส่วนเส้นทางอื่นต้องพึ่งพาเส้นทางของมาเลเซีย คือเส้นทางไปสุโงโกลกและปาดังเบซาร์

#### ข) การคมนาคมในตัวเมือง

ระบบการคมนาคมในตัวเมืองมีเส้นทางหลัก 2 ทาง คือ เส้นทาง 410 และเส้นทาง 4062 เป็นเส้นทางที่รองรับปริมาณการจราจรจำนวนมาก ส่วนเส้นทางรองที่เชื่อมโยงกับถนนทั้ง 2 สายส่วนใหญ่ไม่ได้มาตรฐาน นอกจากนี้ยังมีปัญหาตามมา คือ

- ปัญหาการขาดถนนเลียบเมือง เพื่อช่วยรถบรรทุกไม่ให้ต้องผ่านเข้ามาในเมือง และทำให้เกิดความไม่ระเบียบในการจราจร

- ปัญหาประชาชนขาดความมีระเบียบในการใช้ยานพาหนะ

- ขาดแคลนที่จอดรถในตัวเมือง

- การไม่มีสถานีขนส่งผู้โดยสาร

- การใช้พื้นที่ทางเท้า ถนน ทำกิจกรรมการค้า โดยเฉพาะร้านรับซื้อยางพารา ทำให้สูญเสียพื้นที่ผิวการจราจรและเกิดอุบัติเหตุที่ไม่สวยงามด้วย

- ถนนชำรุดไม่ได้มาตรฐานดีพอ ถนนส่วนใหญ่อยู่ในสภาพที่เป็นถนนแคบ ขยายไม่ได้ และการสร้างถนนเป็นไปตามลักษณะพื้นที่สูง ๆ ต่ำ ๆ ทำให้เกิดอุบัติเหตุได้ง่าย

#### ค) ปัญหาการระบายน้ำ

การระบายในชุมชนแบบตง จะระบายลงสู่คลองแบบตง ซึ่งไหลผ่านตัวเมือง โดยไม่มีการบำบัดน้ำเสีย ทำให้เกิดคุณภาพน้ำไม่ได้มาตรฐานในบางช่วงที่ผ่านเมือง ในส่วนของท่อ

ระบายน้ำบางส่วนมีขนาดเล็กไม่ได้มาตรฐาน ท่อชำรุดขวางทางระบายน้ำ ไม่มีท่อระบายน้ำนอกชุมชน ออกไป การเกิดน้ำท่วมล้นแอ่งในช่วงฤดูฝน ในพื้นที่ที่เป็นที่ต่ำ เนื่องจากระบายออกไม่ทัน เนื่องจากเป็นพื้นที่แอ่งกระทะ ดังนั้นหากเกิดน้ำป่าไหลหลากมา ทำให้เกิดความเสียหายทางเศรษฐกิจเป็นจำนวนมาก

#### ง) ปัญหาไฟฟ้า

ปัญหาไฟฟ้าดับบ่อย โดยเฉพาะในช่วงฤดูฝน เนื่องจากกระแสไฟฟ้าที่ใช้อยู่นั้นจ่ายมาจากเขื่อนบางลาง อำเภอบันนังสตา มาตามสายตลอดถนนสุขยางค์ประมาณ 100 เมตร ผ่านสภาพภูมิประเทศที่สลับซับซ้อน โดยเฉพาะอย่างยิ่งในช่วงหน้าฝน ต้นยางพารามักจะล้มทับลงมา ทำให้เกิดไฟฟ้าดับทั้งเมือง ต้องใช้เวลานานในการแก้ไข อันส่งผลกระทบต่อธุรกิจการค้าและบริการเป็นอย่างมาก และปัญหาไฟฟ้าสาธารณะไม่เพียงพอ ทำให้เกิดอันตรายต่อทรัพย์สินและชีวิตของประชาชน

#### จ) ปัญหาการบริการประปา

ปัจจุบันโครงข่ายการบริการประปาจะอยู่ในตัวเมือง ยังไม่เพียงพอต่อการให้บริการ และเกิดอัตราการสูญเสียน้ำเป็นจำนวนมาก

#### ฉ) ปัญหาการขาดการดูแลแหล่งนันทนาการ

แหล่งนันทนาการในชุมชนเมืองเบตงมีเพียงพอต่อการให้บริการแก่ชุมชน แต่เนื่องจากขาดการดูแลเอาใจใส่จากเจ้าหน้าที่ ทำให้เกิดปัญหาอื่นตามมา ได้แก่ ปัญหาความไม่ปลอดภัย ปัญหาการดูแลรักษาความสะอาด ทำให้เกิดการทำลายทัศนียภาพของเมือง

#### ช) ปัญหาลำน้ำเบตงต้นเงิน

เนื่องจากมีการสร้างบ้านรुकล้ำคลองและการกีดเซาของกระแสน้ำในช่วงฤดูฝน ทำให้เสียพื้นที่ในการใช้ที่ดิน

#### ซ) ปัญหาการกำจัดขยะมูลฝอย

เนื่องจากไม่มีการกลบขยะหมด ทำให้เกิดการแผ่กระจายของเชื้อโรค การเก็บขยะไม่ทั่วถึง ขาดบุคลากรที่มีความรู้ความสามารถในการดำเนินการและขาดเครื่องมือเครื่องใช้ ในการดำเนินการ และการกำจัดขยะมูลฝอยไม่ถูกต้องตามหลักสุขาภิบาล

## 2) ปัญหาการศึกษาและสาธารณสุข

ปัญหาขาดแคลนบุคลากรในด้านการสาธารณสุขและการศึกษา เนื่องจากไกลจากตัวจังหวัดและเดินทางไม่สะดวก ทำให้การย้ายเข้ามาพื้นที่ง่าย แต่การย้ายออกนั้นยากมาก และขาดสถานที่สถานที่ศึกษาต่อในระดับอุดมศึกษา เนื่องจากผู้ที่จบการศึกษาแล้วต้องเข้าไปศึกษาต่อ ยังตัวเมืองยะลา และชาวมุสลิมไปศึกษาต่อยังประเทศมาเลเซีย

## 3) ปัญหาการบริหาร

ปัญหาการบริหารที่สำคัญ คือ ขาดแคลนงบประมาณในการดำเนินการจัดซื้อ เครื่องมือ อุปกรณ์ต่างในการดำเนินการของเทศบาล ตลอดจนขาดแคลนบุคลากรที่มีความชำนาญ และมีความรู้ไม่เพียงพอ และปัญหาที่สำคัญ คือ ปัญหาความร่วมมือของประชาชนในท้องถิ่น ส่วนใหญ่จะเป็นนักธุรกิจที่ให้ความร่วมมือ และมีส่วนร่วมในการปกครองท้องถิ่นน้อย

### 5.3.2 ความต้องการของชุมชน

จากแบบสอบถามความต้องการของประชาชน 80 ชุด มีความต้องการให้เทศบาล ดำเนินการเรียงลำดับในเรื่องต่าง ๆ ดังนี้ ซึ่งสอดคล้องกับปัญหาที่เกิดขึ้นในชุมชน

1. ความสะดวกในการคมนาคมกับตัวเมืองยะลา
2. ปรับปรุงระบบไฟฟ้าไม่ให้ดับบ่อย
3. เพิ่มประสิทธิภาพผิวจราจร
4. การศึกษาต่อในระดับอุดมศึกษา
5. ไม่ให้มีการรुक้าพื้นที่สาธารณะ
6. ส่งเสริมการท่องเที่ยวให้มีมาตรฐาน
7. เพิ่มบุคลากรที่มีประสิทธิภาพในการบริการประชาชน
8. ความปลอดภัยในชีวิตและทรัพย์สิน

9. ส่งเสริมอุตสาหกรรมเกี่ยวกับยางพารา
10. ส่งเสริมสินค้าเกษตรที่มีลักษณะเฉพาะของพื้นที่นี้ให้สามารถเป็นสินค้าส่งออก

จากข้อมูลความต้องการของประชาชน ข้อมูลการศึกษาชุมชน ประกอบกับการสำรวจภาคสนาม และข้อมูลของสำนักผังเมือง ทำให้สามารถสรุปลักษณะปัญหา บริเวณที่เกิด สาเหตุ และผลของปัญหาที่ตามมา (ตารางที่ 5.3)

### 5.3.3 การจัดลำดับความสัมพันธ์ของปัญหา

ความสัมพันธ์ของปัญหา ในการศึกษาี้ หมายถึง ความเชื่อมโยงในแง่ของผลกระทบในการแก้ไขปัญหาที่มีต่อกัน ในการวิเคราะห์ขนาดความสัมพันธ์ของปัญหา ได้ให้ค่าคะแนนเป็น 4 ระดับ ตั้งแต่ 0 - 3 ซึ่งค่าคะแนน 0 หมายถึง ไม่มีความสัมพันธ์กันแต่อย่างใด ค่าคะแนน 1,2 และ 3 หมายถึง ความสัมพันธ์ต่ำ ปานกลางและสูง ตามลำดับ

ผลรวมของค่าคะแนนความสัมพันธ์ของแต่ละปัญหา ที่มีต่อปัญหา อื่น ๆ 24 ปัญหา จะแสดงถึงขนาดความสัมพันธ์ที่มีอยู่ ปัญหาใดที่มีค่าคะแนนรวมสูงย่อมหมายความว่าปัญหานั้นจะมีความสัมพันธ์เชื่อมโยงในการแก้ปัญหาได้เป็นอย่างมากหรือกล่าวอีกนัยหนึ่งก็คือ ถ้าแก้ปัญหานั้นแล้วก็จะมีส่วนช่วยในการแก้ปัญหาอื่น ๆ ได้อย่างมาก ในทางกลับกัน ถ้ามีค่าคะแนนรวมต่ำ ย่อมหมายถึงปัญหานั้นจะมีส่วนช่วยในการแก้ปัญหาอื่น ๆ น้อย ผลจากการวิเคราะห์ (ตารางที่ 5.4) ปัญหาที่มีค่าคะแนนรวมสูงสุดตามลำดับ คือ ปัญหาการขยายตัวทางเศรษฐกิจช้า ปัญหาการย้ายถิ่นของประชากร และการใช้ที่ดินไม่เป็นระเบียบ การรุกล้ำพื้นที่สาธารณะ และการขาดการพัฒนาด้านการท่องเที่ยว

ตารางที่ 5.3 แสดงปัญหาที่เกิดขึ้น สาเหตุและผล

ปัญหา	ลักษณะปัญหา	บริเวณที่เกิดของปัญหา	สาเหตุ	ผล
1) สภาพแวดล้อมทางกายภาพ	1. การใช้ที่ดินไม่ระเบียบ	โดยเฉพาะถนนสุขยางค์	-พื้นที่ชุมชนขยายตัวรวดเร็ว ทำให้การควบคุมการใช้ที่ดินไม่มีประสิทธิภาพ	-ปัญหาด้านสภาวะแวดล้อม และเป็นอุปสรรคต่อการวางแผนระบบสาธารณูปโภค และสาธารณ-
	2. การรุกรานพื้นที่สาธารณะ	-โดยรูก่อทั้ง 2 ฟากของคลองเบตง โดยเฉพาะบริเวณใจกลางเมือง	-ขาดการดูแลอย่างจริงจัง	-เกิดการรุกรานพื้นที่สภาพของเมือง
	-การรุกรานถนน ทางเดินเท้า โดยการค้าและบริการ	-2 ฟากของถ. สุขยางค์, บริเวณสี่แยก หอนาฬิกา ,2 ฟากถ. จันทโรทัย	-ขาดความร่วมมือของประชาชน	-เกิดปัญหาด้านสภาวะแวดล้อม
	3. นำท่วมขังในบางพื้นที่	-บริเวณริมคลองเบตงและ บริเวณตะวันตกของชุมชน	-ขาดการดูแลอย่างจริงจัง	-เกิดการจราจรติดขัด
	4. พื้นที่ว่างไม่ได้ทำประโยชน์	-กระจายอยู่ทั่วไปรอบ ๆชุมชน	-เป็นที่ราบลุ่มต่ำ โดยเฉพาะฤดูฝน น้ำไหลเอ่อท่วม	-ทำลายทัศนียภาพของเมือง
	5. นำเสีย	-คลองเบตง โดยเฉพาะบริเวณสะพานรัชมังคลาภิเษก	-เกิดการเก็บกำไรของเจ้าของที่ดิน	-เกิดการกัดเซาะของดินริมคลอง
	6. ลำนํ้าตื้นเขิน	-คลองเบตง	-ขาดการดูแลของเจ้าของที่ดิน ทำให้อินทรีย์ของเสียของผู้อาศัยใกล้เคียง	-เกิดการจราจรติดขัด
2) การคมนาคม-ขนส่ง	7. ทางถนนแคบไม่ได้มาตรฐาน	-บริเวณถนนสายรองและซอยในเมือง	-ขาดงบประมาณในการปรับปรุง	-เกิดความสูญเสียทางเศรษฐกิจ

ปัญหา	ลักษณะปัญหา	บริเวณที่เกิดของปัญหา	สาเหตุ	ผล
	8. การจราจรติดขัด	-2 ฟากของถ. สุขยางค์ , บริเวณสี่แยก หน้าพิทา , 2 ฟากถ. จันทโรทัย	-การจราจรไม่เป็นระเบียบ -ไม่มีระบบการจราจรที่ชัดเจน หมายเหตุการจราจรไม่ชัดเจน	-ความสูญเสียทางเศรษฐกิจ
	9. ความไม่ระเบียบของผู้ใช้ยานพาหนะ	-บริเวณถนนใจกลางชุมชน	-ประชาชนขาดจิตสำนึกในการ ปฏิบัติตามกฎจราจร	-การจราจรติดขัด -ทำลายทัศนียภาพของเมือง
	10. ขาดสถานีขนส่งผู้โดยสาร	-บริเวณถนนใจกลางชุมชน	-ขาดงบประมาณในการดำเนินการ	-ความสูญเสียทางเศรษฐกิจ -การจราจรติดขัด -ทำลายทัศนียภาพของเมือง
3) สาธารณูปโภค- สาธารณูปการ	11. ระบบระบายน้ำ -ท่อระบายน้ำมีขนาดเล็กไม่ได้ มาตรฐาน -ท่อชำรุดจุดต้นทวารางระบายน้ำ -ไม่มีท่อระบายน้ำนอกชุมชนเมือง	-ชุมชนเมืองโดยทั่วไป	-ขาดงบประมาณในการดำเนินการ -ขาดแผนพัฒนาระบบระบายน้ำ ชุมชน	-เกิดน้ำท่วมขังบางพื้นที่ -เกิดปัญหาด้านสภาวะแวดล้อม
	12. ไม่มีระบบบำบัดน้ำเสีย	-เมืองเบตง	-ขาดงบประมาณในการดำเนินการ -ขาดบุคลากรที่มีความรู้เฉพาะ ทางในการดำเนินการ -ไม่มีที่ดินในการก่อสร้าง ระบบบำบัดน้ำเสีย	-เกิดปัญหาด้านสภาวะแวดล้อม โดยส่งผลกระทบต่อสมดุลของสิ่งแวดล้อม
	13. การกำจัดขยะมูลฝอย และสิ่งปฏิกูล	-เมืองเบตง	-การกำจัดขยะมูลฝอยไม่ถูกต้อง ตามหลักสุขาภิบาล -ไม่มีระบบบำบัดน้ำเสียจากการ ฝังกลบ -เก็บขยะไม่ทั่วถึง เนื่องจากประชา	-เกิดปัญหาด้านสภาวะแวดล้อม โดยส่งผลกระทบต่อสมดุลของสิ่งแวดล้อม และส่งผลกระทบต่อสุขภาพของผู้ที่อยู่ใกล้เคียง

ปัญหา	ลักษณะปัญหา	บริเวณที่เกิดของปัญหา	สาเหตุ	ผล
			<p>พื้นที่ว่าง, ที่สาธารณะ -ขาดเครื่องจักรและเครื่องมือ ในการดำเนินงาน</p> <p>14. ไฟฟ้าดับบ่อย</p> <p>15. ไฟฟ้าสาธารณะไม่เพียงพอ</p> <p>16. การบริการประปา</p> <p>-การบริการประปาไม่ทั่วถึงและ ไม่มีประสิทธิภาพ(อัตราการ สูญเสีย น้ำสูง)</p> <p>17. การดูแลแหล่งน้ำนันทนาการ</p>	<p>-ความสูญเสียทางเศรษฐกิจ</p> <p>-เกิดอุบัติเหตุ -เกิดปัญหาความปลอดภัย ในชีวิตและทรัพย์สิน</p> <p>-การพัฒนาเมืองไม่ต่อเนื่อง</p>
4) เศรษฐกิจ		<p>-การบริการไม่ถึงถึงบริเวณ รอบนอกชุมชน</p> <p>-แหล่งน้ำนันทนาการ</p> <p>-ชุมชนแบบตง</p>	<p>-ขาดประสิทธิภาพในการดูแล -ขาดงบประมาณในการดำเนินงาน</p> <p>-แรงงานส่วนใหญ่เป็นแรงงาน Informal Sector ขาดแรงงาน ที่มีความชำนาญเฉพาะทาง -ขาดงบประมาณในการสนับสนุน</p> <p>-มีฐานเศรษฐกิจแคบ -ขาดงบประมาณในการสนับสนุน</p> <p>-ขาดงบประมาณในการสนับสนุน</p> <p>-ขาดการประชาสัมพันธ์</p>	<p>-ทำลายทัศนียภาพของเมือง</p> <p>-กระทบต่อเศรษฐกิจโดยรวม</p> <p>-กระทบต่อเศรษฐกิจโดยรวม</p> <p>-ความสูญเสียทางเศรษฐกิจ</p>
		<p>18. การจ้างงานด้านอุตสาหกรรม มีน้อย</p> <p>19. การขยายตัวทางเศรษฐกิจช้า</p> <p>20. ขาดการพัฒนาด้านการท่องเที่ยว</p>		

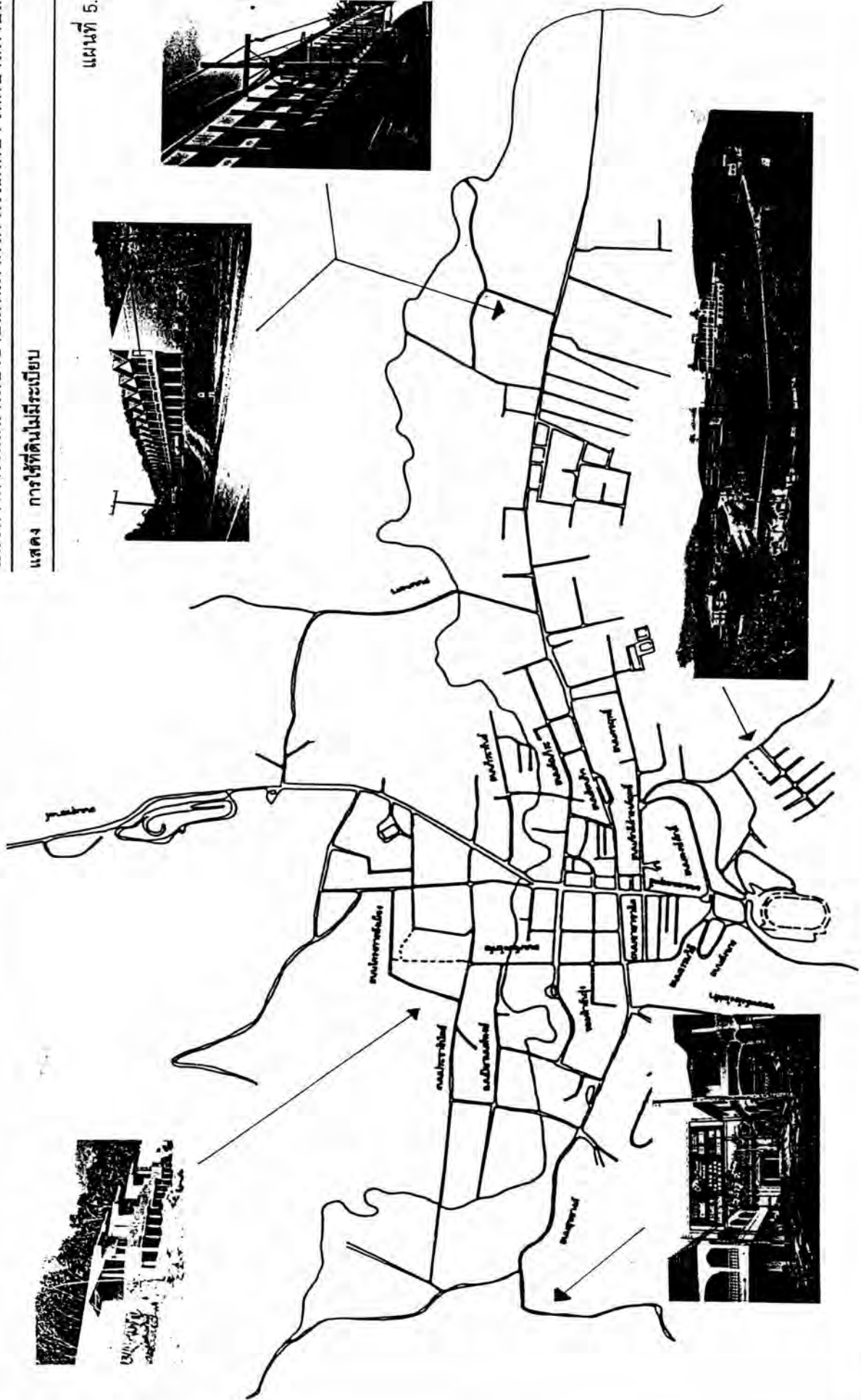
ปัญหา	ลักษณะปัญหา	บริเวณที่เกิดของปัญหา	สาเหตุ	ผล
5) สังคม-ประชากร	21. การย้ายถิ่นของประชากร 22. ขาดการศึกษาในระดับสูง 23. การบริการสาธารณสุข 24. ความปลอดภัยในชีวิตและทรัพย์สิน - คดียาเสพติด, การเรียกค่าคุ้มครอง และประทุษร้าย	- เข้ามาในธุรกิจรองรับการท่องเที่ยว ในชุมชนแบบตง ในชุมชนแบบตง ในชุมชนแบบตง ในชุมชนแบบตง	- สถานที่ท่องเที่ยวไม่ได้รับการพัฒนาหรือมีบริการบริการการท่องเที่ยว - ประชาชนขาดการเอาใจใส่เพื่อประกอบอาชีพ - ขาดงบประมาณในการสนับสนุน - ขาดแคลนบุคลากรในการสอน - ขาดงบประมาณในการสนับสนุน - ขาดแคลนบุคลากรในการบริการสาธารณสุข - เกิดจากสภาพการเมือง - เกิดจากสภาพเศรษฐกิจและสังคม	- รัฐสูญเสียรายได้ในการเสียภาษีของกุ่มนี้ - ประชากรขาดความรู้ และทักษะในการประกอบอาชีพ - ส่งผลกระทบต่อสุขภาพอนามัย - มีผลต่อสภาพความเป็นอยู่ของประชาชน - ความสูญเสียทางเศรษฐกิจ



แนวทางการพัฒนาเมืองชายแดนภาคใต้ กรณีศึกษา เทศบาลตำบลเบตง  
 แสดง การใช้ดินในมิยะเบียบ



แผนที่ 5.7





ภาพที่ 5.2 การบุกรุกพื้นที่ถนน ทางเท้า ของร้านรับซื้อยางพารา ถนนสุขยางค์



ภาพที่ 5.3 การจอดรถซ้อนคัน ถนนจรัญจินดา



ภาพที่ 5.4 การบุกกรุกไล่คลองเบตงและการกัดเซาะของคลองเบตง





#### 5.4 สรุปลักษณะเฉพาะของเมืองเบตง

ลักษณะเฉพาะของเมืองเบตง ซึ่งเป็นเมืองชายแดนใต้สุดของประเทศไทยหรือใต้สุดแดนสยาม มีดังนี้

1) ลักษณะทางภูมิศาสตร์ ซึ่งเป็นความได้เปรียบด้านที่ตั้ง เนื่องจากอยู่ติดชายแดนมาเลเซีย และอยู่ในหุบเขา มีลักษณะคล้ายแอ่งกระทะ อยู่สูงจากระดับน้ำทะเลปานกลาง 570 เมตร ทำให้มีลักษณะภูมิประเทศที่สวยงาม มีบรรยากาศที่น่ายุอาศัย มีอากาศที่เย็นสบายและได้รับสมญานามว่า “เมืองในหมอก”

2) ลักษณะทางสังคมวัฒนธรรม เป็นสังคมพหุ ประกอบด้วย ชาวไทยมุสลิมและชาวไทยเชื้อสายจีน ที่มีขนบธรรมเนียมประเพณีของตนเอง ซึ่งมีความคล้ายคลึงกับมาเลเซีย และนักท่องเที่ยวมาเลเซียที่มาเที่ยว ส่วนใหญ่เป็นชาวจีน ทำให้นักท่องเที่ยวเกิดความรู้สึกใกล้ชิดสนิทสนมและเป็นกันเอง ทำให้เกิดความสะดวกในการท่องเที่ยวและติดต่อกับชาว

3) จากการมีกลุ่มชาวไทยเชื้อสายจีนอาศัยอยู่ในตัวเมือง จึงมีสถาปัตยกรรมบ้านทรงจีนที่เด่นชัด อันเป็นส่วนหนึ่งของวิถีชีวิตของความเป็นอยู่ในเมืองด้วย

4) มีสินค้าเกษตรที่เป็นลักษณะเฉพาะ และจากการมีกลุ่มชาวไทยเชื้อสายจีนหลายภาษา ทำให้มีการปรุงอาหารที่มีลักษณะเฉพาะ เป็นที่นิยมของนักท่องเที่ยวและผู้มาเยือน ได้แก่ ผัดผัดน้ำ ไก่สับเบตง กบภูเขา เคาหยก หมี่เบตง นอกจากนี้ยังมี ส้มโชกุน มะเฟือง เห็ดหลินจือ ทุเรียน เป็นต้น

5) เนื่องจากตั้งอยู่ห่างไกลตัวเมืองยะลา ทำให้มีหน่วยงานพิเศษตั้งขึ้น ได้แก่ สำนักงานขนส่งจังหวัดเบตง จะเห็นได้ว่า จะมีการใช้ป้ายทะเบียนของยานพาหนะว่า “เบตง” นอกจากนี้ยังมี ศาลจังหวัดเบตง สำนักงานอัยการประจำจังหวัดเบตง สำนักงานกองทุนสงเคราะห์การทำสวนยางจังหวัดเบตง ที่ทำการด่านศุลกากรเบตง ด้านตรวจคนเข้าเมืองเบตง เป็นต้น

6) ความเป็นลักษณะเฉพาะของเมืองอันเป็นเอกลักษณ์ ได้แก่

- ป้ายประตูทางเข้าเมืองตั้งอยู่ทางด้านเหนือของตัวเมือง โดยเห็นถึงความเป็นลักษณะเฉพาะของประชากรเมืองนี้ คือ มีวัดทางศาสนาพุทธ วัดจีนและมัสยิด

ระลึก

- ตูไปรษณีย์ที่ใหญ่ที่สุดในโลก ซึ่งยังใช้อยู่ในปัจจุบัน นักท่องเที่ยวนิยมถ่ายรูปเป็นที่ระลึก

- มีสวนสาธารณะ สวนสุขภาพอยู่บนภูเขา และมีศาลาชมทิวทัศน์ในเมือง

- มีสนามกีฬาในหุบเขา

- มีถนนางแอนเกาะตามสายไฟฟ้าในตัวเมืองยามค่ำคืน

- เป็นเมืองที่มีความสะอาด จะเห็นได้จากการได้รับรางวัลที่ 2 ในกลุ่มเทศบาลประเภท

ข. ในการการรักษาสภาพความสะอาดและความเป็นระเบียบเรียบร้อยของบ้านเมือง จากกรมการปกครอง กระทรวงมหาดไทย และสันนิบาตเทศบาลแห่งประเทศไทย ในปี พ.ศ. 2532-2534 และได้รับรางวัลที่ 1 ในปี พ.ศ. 2535-2538

### 5.5 ศักยภาพของชุมชนเบตง

จากปัจจัยต่าง ๆ ที่ได้ศึกษามาทำให้ทราบถึงบทบาทที่สำคัญของชุมชนเทศบาลตำบลเบตง คือ การให้เป็นเมืองการค้าและบริการ เป็นเมืองท่องเที่ยวและศูนย์กลางสินค้าเกษตร โดยส่วนใหญ่จะเป็นชาวมาเลเซียหรือต้องพึ่งพามาเลเซียและยังให้บริการแก่ชุมชนโดยรอบ อีกทั้งใช้รูปแบบเฉพาะของเมืองเบตง ตลอดจนแผนและโครงการพัฒนาต่าง ๆ ในพื้นที่นี้ทำให้ในอนาคตสามารถพัฒนาเป็นประตูหน้าด่านตอนล่างของประเทศ เป็นศูนย์กลางการท่องเที่ยว ศูนย์กลางการค้าและบริการ และศูนย์กลางสินค้าเกษตร แต่ทั้งนี้ต้องขึ้นอยู่กับสถานการณ์ชายแดนและความมั่นคงของประเทศเป็นหลัก

ชุมชนเมืองเบตงเป็นชุมชนเมืองชายแดน ห่างจากพรมแดนมาเลเซียเพียง 7 กิโลเมตร และมีชาวมาเลเซียเข้ามาเที่ยวเป็นจำนวนมาก เนื่องจากมีความสะดวกในการคมนาคม โดยเฉพาะการคมนาคมของมาเลเซียมีทางด่วนที่มีประสิทธิภาพ และในอนาคตมีโครงการทางด่วนจากรัฐปีนังมายังด่านเบตง และจากเมืองอิโปร์ถึงเมืองปีงกาลาสูลู ซึ่งเป็นชุมชนที่อยู่ประจันหน้ากับชุมชนเมืองเบตง และได้มีการปรับปรุงและขยายทางหลวง 410 และช่วงอำเภอธารโตมายังเบตงให้ระยะทางสั้นลง เพื่อความสะดวกในการคมนาคม และโครงการก่อสร้างสนามบินพาณิชย์ที่บ้านจันทร์ตัน โอกาสที่จะมีศักยภาพในการพัฒนาด้านการค้าและการท่องเที่ยว ตลอดจนเป็นประตูสู่ภาคใต้นั้นมีการพัฒนามากขึ้น ดังนั้นจึงจำเป็นต้องมีการวางแผนการพัฒนาพื้นที่นี้เพื่อที่จะรองรับการขยายตัวและจัดรูปแบบการใช้ที่ดินให้มีประสิทธิภาพ

ชุมชนเมืองเบตงมีการค้าและบริการจำนวนมาก เพื่อบริการนักท่องเที่ยวชาวมาเลเซีย จะเห็นได้จากการเพิ่มจำนวนของนักท่องเที่ยว การค้าและบริการที่สำคัญได้แก่ ร้านอาหาร โรงแรม สถาน

เจริญรุ่งเรือง ร้านเสริมสวย ร้านขายเสื้อผ้า เป็นต้น ตลอดจนสินค้าเพื่อการอุปโภคบริโภค ของใช้ในชีวิตประจำวัน ในด้านการสื่อสารเนื่องจากมีลักษณะทางสังคมและวัฒนธรรมที่คล้ายคลึงกัน คือมีชาวจีนและอิสลามเหมือนกัน จากการศึกษาที่มาเลเซียมีการปกครองโดยรัฐบาลอิสลาม สถานะเจริญรุ่งเรืองเป็นสิ่งต้องห้ามของศาสนา ดังนั้นก็เป็นตัวสนับสนุนให้พื้นที่นี้เติบโตด้วย

ด้านอุตสาหกรรม ส่วนใหญ่จะเป็นอุตสาหกรรมขนาดใหญ่ คือ อุตสาหกรรมยางแผ่นรมควัน จากข้อมูลการส่งออกสินค้าออกทางด้านเบตง จะเห็นได้ว่ามีความได้เปรียบดุลการค้าจำนวนมาก สินค้าที่ส่งออกไปส่วนใหญ่จะส่งผ่านมาเลเซียโดยท่าเรือบัตเตอร์เวิร์ท เพื่อไปยังประเทศญี่ปุ่น สหรัฐอเมริกา และมีบางส่วนที่ใช้ในมาเลเซีย จากการศึกษาการส่งออกยางแผ่นรมควันเป็นจำนวนมากทำให้มีความสามารถที่จะพัฒนาเป็นอุตสาหกรรมแปรรูปให้มีมูลค่าสูงขึ้นได้ เช่น ยางรถยนต์ เป็นต้น และจากการกำหนดให้พื้นที่เบตงเป็นเขตเศรษฐกิจพิเศษ ทำให้เป็นตัวสนับสนุนได้เป็นอย่างดี อีกทั้งมีสินค้าเกษตรที่มีลักษณะเฉพาะสามารถพัฒนาเป็นศูนย์กลางสินค้าเกษตรได้ ตลอดจนโครงการพัฒนาพื้นที่ของชุมชนบึงกาลันฮูลู โดยโครงการส่วนใหญ่จะเป็นการก่อสร้างถนน พัฒนาที่อยู่อาศัย แหล่งท่องเที่ยว และสถานที่ตากอากาศ ซึ่งอาจเป็นเสมือนทำให้มีการแข่งขันกันในระหว่างพื้นที่ หรืออาจเป็นการช่วยเสริมการพัฒนาพื้นที่ทั้งสอง

นอกจากนี้ยังมีแหล่งท่องเที่ยวบริเวณใกล้เคียง ได้แก่ บริเวณกม.4 ได้แก่ อุโมงค์เบตง ปอน้ำร้อน โครงการไม้เมืองหนาว น้ำตกวันวิสาข น้ำตกอินทสุร์ บ้านหัวลำโพง เป็นต้น จากนโยบายการพัฒนาการท่องเที่ยวได้จัดทำแผนการพัฒนาปรับปรุงเมืองชายแดนทางการท่องเที่ยว อำเภอเบตง จังหวัดยะลา ทำให้ชุมชนเมืองเบตงเป็นเมืองท่องเที่ยวที่มีการพัฒนาได้เป็นอย่างดี

สรุป ชุมชนเมืองเบตงที่เป็นชุมชนชายแดนที่มีศักยภาพเป็นเมืองท่องเที่ยวและเมืองการค้าบริการ ตลอดจนการพัฒนาด้านอุตสาหกรรม ชุมชนนี้มีเศรษฐกิจที่ต้องพึ่งพามาเลเซีย ไม่ว่าจะเป็นนักท่องเที่ยว การค้า-บริการ หรือการส่งสินค้าออกผ่านไปยังมาเลเซีย ทั้งนี้ต้องขึ้นอยู่กับสถานการณ์ชายแดนและความมั่นคงของประเทศ หากเกิดเหตุการณ์ไม่สงบ ทำให้มีการปิดด่านชายแดน ก็จะทำให้เกิดความเสียหายทางเศรษฐกิจต่อพื้นที่นี้ และจากการศึกษา บทบาท สภาพปัญหา ความต้องการของประชาชน นโยบายต่างๆ ทั้งของไทยและมาเลเซีย ศักยภาพในการพัฒนา จึงมีความจำเป็นต้องมีการวางแผนพัฒนาเพื่อให้สอดคล้องกับการเป็นเมืองท่องเที่ยวและเมืองการค้าชายแดน