

บทที่ 6

แนวทางการพัฒนาชุมชนเมืองเบตง

6.1 นโยบายหลักของการพัฒนา

จากการศึกษาทฤษฎีและงานวิจัยที่เกี่ยวข้องในบทที่ 2 และลักษณะทางกายภาพ เศรษฐกิจ สังคม แนวโน้มการขยายตัวของชุมชน นโยบายต่าง ๆ และปัญหาของชุมชน สามารถสรุปแนวความคิด ในการกำหนดนโยบายหลัก เพื่อเป็นแนวทางในการพัฒนาไว้ 2 ระดับ คือ ระดับภูมิภาคและระดับชุมชน

1) แนวความคิดระดับภูมิภาค

จากการศึกษาลักษณะทางกายภาพ เศรษฐกิจและสังคม จะเห็นได้ว่า เทศบาลตำบลเบตงเป็นเมืองชายแดนที่มีความสัมพันธ์กับมาเลเซีย คือ มีพื้นที่ติดต่อกับชายแดนมาเลเซีย เศรษฐกิจขึ้นอยู่กับการค้า บริการและการท่องเที่ยว โดยที่ต้องพึ่งพามาเลเซีย ซึ่งมีลักษณะทางสังคมวัฒนธรรมที่คล้ายคลึงกัน มีกลุ่มชนส่วนใหญ่ มีเชื้อสายจีน และกลุ่มชนที่นับถือศาสนาอิสลาม ประกอบกับเป็นเมืองที่พื้นที่ห่างไกลจากตัวเมืองจังหวัด ดังนั้นแนวคิดในการกำหนดนโยบายจะต้องสร้างความสัมพันธ์และความเข้าใจอันดีในการร่วมมือกันทั้ง 2 ประเทศ และอำนวยความสะดวกในการติดต่อกับทางราชการและเอกชน ตลอดจนกฎระเบียบต่าง ๆ ให้เอื้ออำนวยต่อการพัฒนาเศรษฐกิจ จะต้องเป็นเมืองชายแดนที่อาศัยความได้เปรียบในเรื่องทำเลที่ตั้งและลักษณะทางเศรษฐกิจ อีกทั้งให้สามารถแข่งขันกับมาเลเซียได้ และเน้นการพัฒนาโครงข่ายการคมนาคม การติดต่อสื่อสารให้เชื่อมโยงและมีประสิทธิภาพ ตลอดจนให้ความสำคัญในทางนโยบายการพัฒนาเมืองชายแดนมากกว่าเมืองอื่น ๆ โดยทั่วไป

2) แนวความคิดระดับชุมชน

จากการเป็นเมืองชายแดนของเทศบาลตำบลเบตงและอยู่ห่างไกลจากตัวเมืองจังหวัดยะลา 140 กิโลเมตร และอยู่ห่างจากชายแดนเพียง 7 กิโลเมตร ดังนั้นเทศบาลตำบลเบตงจะต้องมีบทบาทในการให้บริการชุมชนเมืองและชุมชนโดยรอบ ซึ่งถ้าจะใช้ความเจริญทางเศรษฐกิจมาเป็นปัจจัยในการกำหนดนโยบายหลักในการพัฒนา ก็น่าจะต้องพัฒนาฐานทางเศรษฐกิจ คือการค้า บริการและการ

ท่องเที่ยว ให้มีการเติบโตอย่างมั่นคงและให้เป็นศูนย์กลางในด้านการค้า บริการและการท่องเที่ยวของเมืองชายแดนภาคใต้ อีกทั้งสร้างเอกลักษณ์อันเป็นลักษณะเฉพาะของเมืองชายแดน ตลอดจนสามารถบรรลุผลในการป้องกันและแก้ไขปัญหาต่าง ๆ ที่ได้ศึกษามา สนองตอบความต้องการของชุมชนและเป็นเมืองที่มีบรรยากาศและสภาพแวดล้อมที่น่าอยู่

ดังนั้นนโยบายหลักของเทศบาลตำบลเบตง คือ ต้องสอดคล้องกับนโยบายของภาคและจังหวัด ความสร้างความเข้าใจอันดีในสังคม มีรูปแบบเฉพาะของความเป็นเมืองชายแดน และต้องมีที่ตั้งกิจกรรมต่าง ๆ อย่างเหมาะสม

6.2 วัตถุประสงค์ในการพัฒนา

- 1) พัฒนาเป็นศูนย์กลางการค้าชายแดนไทย-มาเลเซีย เป็นประตูหน้าด่านตอนล่างของประเทศ
- 2) พัฒนาให้เป็นเมืองท่องเที่ยวชายแดนภาคใต้
- 3) จัดรูปการใช้ที่ดินให้เหมาะสม
- 4) พัฒนาให้เป็นศูนย์สินค้าเกษตร
- 5) ส่งเสริมการลงทุนด้านอุตสาหกรรม
- 6) พัฒนาให้เป็นชุมชนที่มีสภาพแวดล้อมที่ดี มีโครงสร้างพื้นฐานที่เพียงพอแก่กิจกรรมทางเศรษฐกิจและดำรงชีวิตให้มีคุณภาพ
- 7) พัฒนากลไกการบริหารและพัฒนาเมืองให้มีประสิทธิภาพ โดยเฉพาะการจัดโครงการบริการโครงสร้างพื้นฐาน

6.3 แนวทางการพัฒนา

แนวทางการพัฒนามีดังนี้

6.3.1 จัดรูปการใช้ที่ดินให้เหมาะสม

ปัจจุบันชุมชนเมืองเบตงมีการใช้ที่ดินที่ปล่อยให้ไปตามยถากรรมขาดการควบคุม ซึ่งถ้าปล่อยให้ในลักษณะอย่างนี้ จะเพิ่มความเสี่ยงในเรื่องการใช้ที่ดิน เช่น ยานการค้าและบริการ แหล่งพักผ่อนหย่อนใจ สถาบันราชการ เป็นต้น จึงจำเป็นต้องมีการวางรูปแบบการใช้ที่ดินเพื่อให้เหมาะสม

สมและเกิดการประหยัดในเรื่องการจัดบริการสาธารณูปโภคและสาธารณูปการ โดยการกำหนดเป็นการใช้ที่ดินสำหรับอนาคต ปี พ.ศ.2558 และเสนอแนะการใช้ที่ดินที่มีลักษณะพิเศษ โดยมีรายละเอียดดังนี้

1) ย่านพาณิชยกรรมและที่อยู่อาศัยหนาแน่นมาก ได้แก่ บริเวณที่เป็นย่านการค้าและบริการในปัจจุบัน บริเวณถนนสุขยางค์ ถนนรัตนเสถียร ถนนจันทโรทัย ถนนรัตนกิจ รวมทั้งส่วนต่อเนื่องถนนสุขยางค์ข้ามคลองเบตงขึ้นมาทางด้านเหนือจนถึงถนนประชาธิปไตย และให้มีการใช้ที่ดิน ซึ่งยังเป็นที่ย่างงอยู่ให้เกิดประโยชน์เสียก่อน แล้วจึงขยายไปยังสองฟากของถนนปิยานนทพงศ์และถนนสุษดีเดช ซึ่งตัดกับถนนรัตนเสถียร

2) ย่านที่อยู่อาศัย ได้แก่บริเวณที่รอบย่านพาณิชยกรรมและที่อยู่อาศัยหนาแน่นมาก บริเวณพื้นที่ทางฟากใต้ของถนนคองคาและทางทิศตะวันออกของเมือง ส่วนทางด้านใต้จะอยู่บริเวณฟากเหนือของถนนพงษ์ศักดิ์และถนนอัยเยอร์เบอร์จิง

3) ย่านอุตสาหกรรม นอกจากอุตสาหกรรมบริการประเภทซ่อมรถ พิมพ์ วัสดุก่อสร้าง ซึ่งตั้งอยู่ในชุมชนแล้ว ยังมีอุตสาหกรรมที่ต่อเนื่องกับยางพารา เช่นโรงงานรมควันยางพารา โดยให้ตั้งอยู่บริเวณทางด้านตะวันออกเฉียงเหนือของชุมชน

4) ย่านคลังสินค้า ให้ตั้งอยู่บริเวณถนนคองคา และอยู่ใกล้กับย่านอุตสาหกรรม และอยู่ใกล้ตัวเมือง เพื่อสะดวกในการเก็บสินค้า

5) พื้นที่เพื่อการนันทนาการและรักษาคุณภาพสิ่งแวดล้อมนั้น มีบริเวณสวนสาธารณะ ทางตอนใต้ของชุมชน ตั้งอยู่บนเขา ประกอบด้วย ที่ชมทิวทัศน์ของเมือง สวนนก สนามกีฬา สวนสุขภาพ เป็นต้น

6) สถาบันศาสนา สถาบันการศึกษาและสถาบันราชการ ให้กำหนดไว้เฉพาะที่เป็นหน่วยงานหรือสถาบันหลักตามสภาพที่เป็นอยู่จริง

7) ที่ดินประเภทชนบทและเกษตรกรรมนั้น ได้แก่ พื้นที่รอบ ๆ เขตชุมชนที่เป็นสวนยางพาราเกือบทั้งสิ้น มีสวนผลไม้ปะปนอยู่บ้างแต่ไม่มากนัก พื้นที่สวนยางพาราเหล่านี้ต่อเนื่องจากเขตชุมชนออกไปจนถึงสุดเขตผัง

8) บริเวณที่เสนอแนะให้มีการใช้ที่ดินลักษณะพิเศษ มีวัตถุประสงค์ดังนี้

- มิให้มีการขยายตัวของชุมชนรुकล้าแนวเขตคลอง
- เพื่อป้องกันปัญหาการกักขังการของคลองเบตง
- เพื่อใช้เป็นสถานที่พักผ่อนหย่อนใจ
- เพื่อใช้เป็นการส่งเสริมการท่องเที่ยวอีกทางหนึ่ง
- สร้างความเป็นเอกลักษณ์ของชุมชนเมืองเบตง

การใช้ที่ดินลักษณะพิเศษนี้มีแนวทางดังนี้

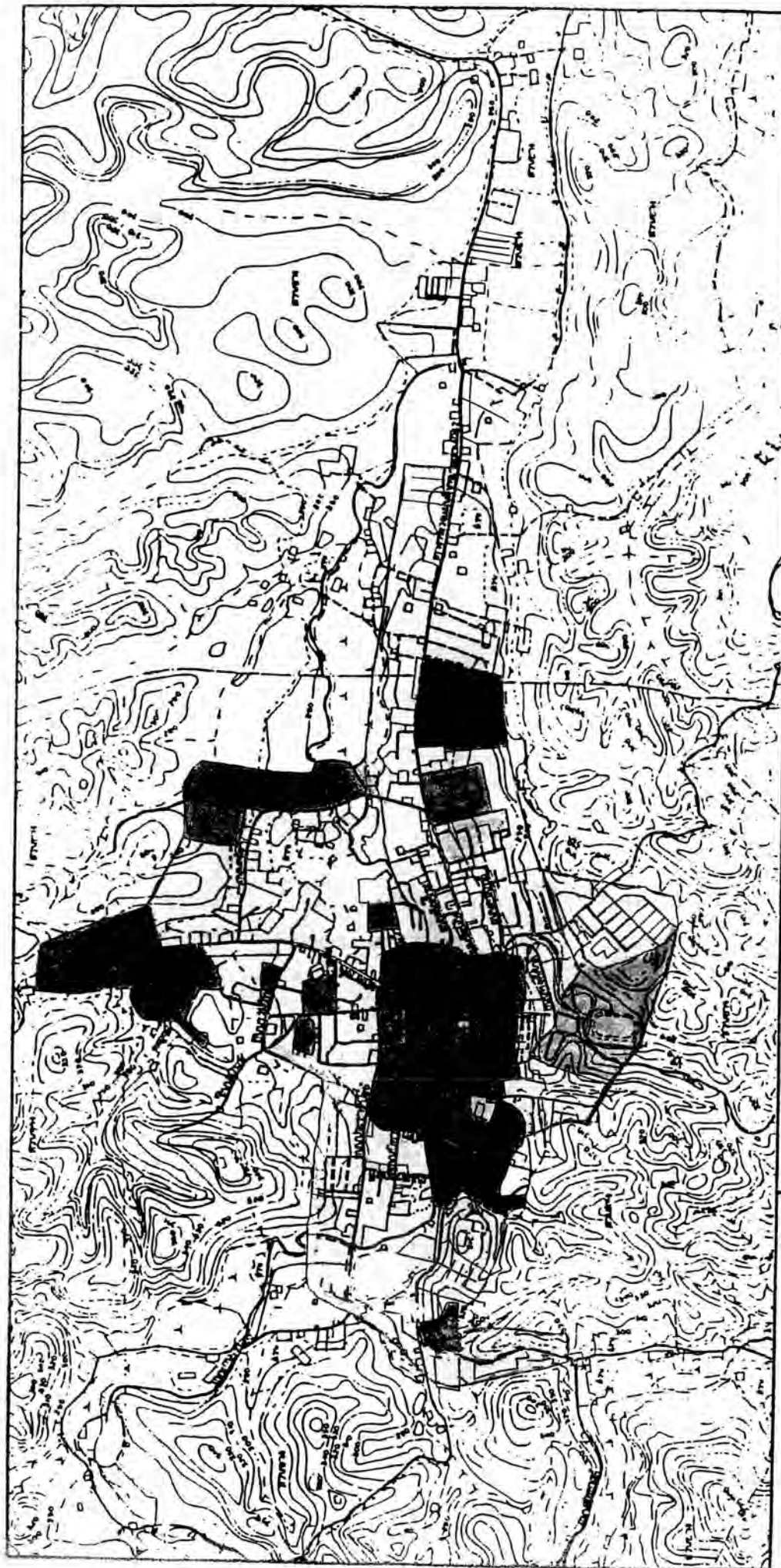
ก) เพื่อการใช้ที่ดินบริเวณริมคลองให้เป็นไปอย่างมีประสิทธิภาพและเหมาะสม จึงเสนอให้เป็นที่พักผ่อนหย่อนใจเป็นหลัก และประกอบด้วยกิจกรรมสวนสุขภาพ ลานเอนกประสงค์เพื่อใช้ในงานประเพณีต่างๆ เช่น งานลอยกระทง เป็นต้น








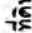
ข) ย่านที่มีสถาปัตยกรรมบ้านทรงจีนซึ่งส่วนใหญ่จะอยู่ในชุมชนเมือง ควรส่งเสริมให้มีการอนุรักษ์ไว้ และให้การออกแบบการก่อสร้างอาคารใหม่ ควรส่งเสริมให้มีการก่อสร้างเป็นแบบสถาปัตยกรรมจีนในบริเวณที่ตั้งของกลุ่มไทยเชื้อสายจีน ส่วนใหญ่จะอยู่ในย่านการค้าและบริการ ซึ่งจะทำให้เป็นเอกลักษณ์ของเมือง ส่งเสริมภูมิทัศน์เมืองให้มีความเป็นระเบียบ อีกทั้งเป็นการรักษาวัฒนธรรมของชาวจีนด้วย อีกทั้งสถาปัตยกรรมบ้านของชาวมุสลิมก็เช่นเดียวกัน

ค) ย่านที่อยู่ของชาวไทยมุสลิมและย่านชาวไทยเชื้อสายจีน ควรมีการควบคุมมิให้มีกิจกรรมที่ขัดต่อทบัญญัติทางศาสนาอีกทั้งให้มีความเหมาะสมต่อรูปแบบเฉพาะของเมืองชายแดน

6.3.2 พัฒนาเป็นศูนย์กลางการค้า-บริการ

เศรษฐกิจของชุมชนเบตงนี้ได้แก่ ธุรกิจการค้าและบริการ ส่วนใหญ่จะอยู่บริเวณใจกลางเมือง และชุมชนเมืองเบตงมีความได้เปรียบดุลการค้ากับมาเลเซีย และการที่ชาวมาเลเซียนิยมมาซื้อสินค้าอุปโภคบริโภคจากไทยเนื่องจากมีราคาถูก หากมีการพัฒนาคุณภาพสินค้าให้ได้มาตรฐานก็จะเป็นการส่งเสริมอาชีพและเป็นสินค้าส่งออกที่สำคัญในอนาคต



<p>แนวทางการพัฒนาเมือง ขยายแดนภาคใต้ กรณีศึกษา เทศบาลตำบลเบตง แสดง การใช้ที่ดินในอนาคต</p>	<p>สัญลักษณ์</p> <ul style="list-style-type: none">  ที่ดินประเภทที่อยู่อาศัย  ที่ดินประเภทพาณิชย์ยกรรม  ที่ดินประเภทอุตสาหกรรม  ที่ดินประเภทชนบทและเกษตรกรรม 	<p>ที่ดินประเภทคลังสินค้า</p> <ul style="list-style-type: none">  ที่ดินประเภทสถาบันการศึกษา  ที่ดินประเภทสถาบันศาสนา  ที่ดินประเภทสถาบันราชการ สาธารณูปโภค สาธารณูปการ  ที่ดินประเภทที่โล่งเพื่อการนับพันและการรักษาสิ่งแวดล้อม 	<p>← มาตราส่วน 0 200 400 600 ม.</p>
--	--	---	---

- ควรมีการประสานงานกับผู้บริหารทั้งในส่วนกลางและส่วนท้องถิ่น เพื่อแก้ไข ปัญหาต่าง ๆ
- ปรับปรุงคุณภาพและราคาของการให้บริการในด้านต่าง ๆ ให้ได้มาตรฐาน เพื่อให้ คุณภาพที่ดีและราคาที่สามารรถแข่งขันกับพื้นที่อื่น ๆ ได้ทั้งในประเทศไทยและมาเลเซีย
- เร่งรัดการขยายเวลาเปิดด่านพรมแดนเบตง จากเดิมปิดเวลา 18.00 น.เป็นเวลา 21.00น. และเร่งรัดปรับปรุงระเบียบพิธีการเข้า - ออกด่านพรมแดนให้สะดวกยิ่งขึ้น
- ปรับปรุงคุณภาพสินค้าอุปโภคบริโภค ให้มีคุณภาพ
- การค้าส่งออกไปยังมาเลเซียนั้น ควรจัดตั้งสถานที่เกี่ยวกับด่านตรวจคนเข้าเมือง ด้านศุลกากร ตลอดจนสถานีขนส่งเกี่ยวกับสินค้า ให้อยู่ใกล้บริเวณทางเข้าด่าน เพื่อความสะดวกในการ ติดต่อกัน
- พัฒนาการด้านการเงิน การธนาคาร การประกันชีวิต เพื่อรองรับการค้าและการ บริการต่างๆ
- ควบคุมแหล่งบันเทิงต่างๆ ไม่ให้กระทบต่อสังคมและวัฒนธรรม
- แรงงานที่เข้ามาในด้านการค้าและบริการ โดยเฉพาะตามแหล่งบันเทิงเรีงรมย์ บาง ส่วนเป็นแรงงานที่เข้ามาอย่างผิดกฎหมาย เย จึงควรมีมาตรการปราบปรามอย่างจริงจัง

6.3.3 พัฒนาให้เป็นเมืองท่องเที่ยว

การพัฒนาเมืองเบตงให้มีศูนย์กลางการท่องเที่ยว มีกิจกรรมที่เป็นการท่องเที่ยว สถานบันเทิงเรีงรมย์เป็นส่วนใหญ่อคล้ายกับเมืองสุโขทัยโลก จังหวัดนราธิวาส ซึ่งเป็นการเติบโตที่ไม่ ยั่งยืน การพัฒนาเมืองเบตงเป็นแหล่งบันเทิงเรีงรมย์ ในปัจจุบันไม่อาจปฏิเสธได้ว่าเป็นสิ่งที่ดึงดูดให้นัก ท่องเที่ยวเข้ามาใช้จ่ายในเมืองเบตง ซึ่งทำให้ได้รับผลตอบแทนทางเศรษฐกิจสูงในระยะสั้น แต่ผล ประโยชน์เหล่านี้จะไม่กระจายไปสู่ชุมชนอย่างแท้จริง เป็นการพัฒนาที่ไม่ยั่งยืนในระยะยาว และทำให้ กระทบต่อสังคม ยังเป็นแหล่งระบาดของโรคเอดส์และยาเสพติดอีกด้วย จึงควรพัฒนาโดยเน้นการท่องเที่ยว ธรรมชาติและประวัติศาสตร์เชิงอนุรักษ์ที่จะไม่ทำลายสิ่งแวดล้อมเมืองเบตง เพื่อพัฒนาคุณภาพ ชีวิตของทั้งนักท่องเที่ยวและประชาชนในท้องถิ่น ถึงแม้จะมีผลตอบแทนทางเศรษฐกิจไม่สูงมากนักแต่ เป็นการพัฒนาที่กระจายไปสู่ชุมชนอย่างแท้จริง เน้นความเป็นลักษณะเฉพาะของเมือง เพื่อเป็นการดึงดูด นักท่องเที่ยว และการพัฒนากิจกรรมด้านบันเทิงเรีงรมย์นี้ต้องมีการจัดระเบียบให้เหมาะสม ด้วย

แนวทางการวางแผนพัฒนาการท่องเที่ยว จึงต้องทำกันในระดับภูมิภาคและชุมชน กล่าวคือ ในระดับภาคนั้นจำเป็นต้องมีการขยายฐานการท่องเที่ยวให้กว้างขึ้น โดยทำการปรับปรุงพัฒนาแหล่งท่องเที่ยว ปรับปรุงและรักษาเอกลักษณ์ของเมือง และเน้นการมีเทศกาลต่าง ๆ เช่น เทศบาลไก่เบตง เทศกาลอาหารนานาชาติ เทศกาลการแข่งขันนกเขาชวาเสียง เทศกาลลอยกระทง เทศกาลตรุษจีน การจัดการแข่งขันกีฬาต่าง ๆ กับมาเลเซีย เป็นต้น นอกจากนี้ต้องประกอบด้วยมาตรการการรักษาความปลอดภัย การประชาสัมพันธ์ที่มีประสิทธิภาพ นอกจากนี้ควรพัฒนาให้เป็นศูนย์กลางการค้าจำหน่ายของที่ระลึกและสินค้าจากแหล่งอื่น ๆ และเปิดเป็นตลาดปลอดภาษีสำหรับสินค้าบางประเภท ซึ่งจะเป็นการขยายตลาดการท่องเที่ยวให้กว้างขวางขึ้น อีกทั้งมีการควบคุมดูแลแหล่งบันเทิงเหล่านี้และไม่ให้กระทบต่อสังคมของชุมชน และสนับสนุนการมีเอกลักษณ์อื่น ๆ เพื่อดึงดูดนักท่องเที่ยว โดยเน้นการใช้ทรัพยากรธรรมชาติให้คุ้มค่าที่สุด ให้นักท่องเที่ยวอยู่ในเมืองเบตงนานที่สุดและกลับมาเที่ยวยังเมืองนี้อีก และเพื่อให้พัฒนาแข่งขันกับชุมชนโก๊ะระของมาเลเซียในอนาคต การวางแผนการพัฒนาได้แบ่งออกเป็น 3 ส่วน คือ

1) การศึกษาและวางแผนพัฒนาการท่องเที่ยวและสิ่งดึงดูดการท่องเที่ยว

- ปรับปรุงภูมิทัศน์ของเมืองเบตง ให้เป็นเมืองน่าอยู่เพื่อการท่องเที่ยวเชิงอนุรักษ์ โดยเน้นพัฒนาเมืองให้มีความสวยงาม สะอาด ปราศจากมลภาวะต่าง ๆ เพื่อให้เป็นเมืองชายแดนหน้าด่านที่น่าอยู่และสร้างความประทับใจแก่นักท่องเที่ยว

- การพัฒนาแหล่งท่องเที่ยวบริเวณใกล้เคียง อันได้แก่ แหล่งท่องเที่ยวในกลุ่ม กม. 4 ซึ่งได้แก่ ปอน้ำร้อน น้ำตก อุโมงค์ปิยะมิตร เป็นต้น

- พัฒนาแหล่งท่องเที่ยวแหล่งใหม่ให้มากขึ้น ได้แก่ บ้านหัวลำโพง เป็นพิพิธภัณฑ์ประวัติศาสตร์สงครามโลกครั้งที่ 2 โครงการถนนท่องเที่ยว (Scenic Drive) เลียบชายแดน และส่งเสริมเส้นทางท่องเที่ยวในพื้นที่สามเหลี่ยมเศรษฐกิจ

- เพิ่มกิจกรรมการท่องเที่ยวให้มากขึ้น เช่น เทศกาลอาหาร การจัดการแข่งขันกีฬาชายแดน ไทย - มาเลเซีย กีฬาการแข่งขันตกปลา เป็นต้น

- จัดให้มีการศูนย์กลางการค้าจำหน่ายของที่ระลึก หัตถกรรมพื้นเมือง ตลอดจนสินค้าจากประเทศมาเลเซีย และอินโดนีเซีย

- สร้างวงจรถวายการท่องเที่ยวให้เชื่อมโยงกับพื้นที่อื่นมากขึ้น เพื่อขยายตลาดการท่องเที่ยว

- ให้เอกชนมีส่วนร่วมในการพัฒนา

- ควบคุมการใช้ที่ดินและการก่อสร้างในแหล่งท่องเที่ยว

2) สร้างความปลอดภัยต่อชีวิตและทรัพย์สินของนักท่องเที่ยว

- เพิ่มอัตรากำลังเจ้าหน้าที่ตำรวจ ยานพาหนะ เครื่องมือสื่อสารที่ทันสมัย
- จัดให้มีสายตรวจออกปฏิบัติการในเวลากลางวันและกลางคืนโดยเฉพาะย่านที่มีการพักแรมของนักท่องเที่ยว
- การวางแผนเรื่องรักษาความปลอดภัยของนักท่องเที่ยว ควรดำเนินการร่วมมือจากฝ่ายทหาร ปกครอง พลเรือน และกลุ่มอาสาต่างๆ
- เน้นให้ประชาชนมีส่วนร่วมในการสอดส่องดูแลความปลอดภัยของนักท่องเที่ยว

9) การประชาสัมพันธ์เพื่อการท่องเที่ยว

- ประชาสัมพันธ์การท่องเที่ยวแห่งนี้ให้เป็นที่รู้จักทั้งในและต่างประเทศ โดยต้องอาศัยความร่วมมือต่างๆ จากภาครัฐและเอกชน
- ใช้สื่อต่างๆ ในการเผยแพร่ผ่านทางโทรทัศน์ วิทยุ หนังสือพิมพ์ ตลอดจนทาง Internet ในส่วนของวิทยุควรมีการใช้ภาษาจีนและภาษามลายูเพื่อใช้เป็นการสื่อสารด้วย
- ทรนรงค์แก้ไขภาพลบของพื้นที่นี้ทั้งในด้านความปลอดภัย และภาพลบความเป็นแหล่งท่องเที่ยวกลางคืน
- ศูนย์บริการข้อมูลการท่องเที่ยวเบตง ต้องมีการบริการที่มีประสิทธิภาพ ไม่ว่าจะด้านบุคลากร การบริการ เครื่องมือเครื่องใช้ ตลอดจนข่าวสารที่ทันสมัย และควรมีการสนับสนุนในเรื่องการพัฒนาบุคลากรเกี่ยวกับการท่องเที่ยว ให้มีความรู้ทางธรรมชาติและสิ่งแวดล้อม การบริการ การจัดการ ความรู้ด้านภาษาจีนและภาษาอังกฤษ เป็นต้น

6.3.4 ส่งเสริมการลงทุนด้านอุตสาหกรรม

กิจกรรมอุตสาหกรรมส่วนใหญ่เป็นกิจกรรมขนาดเล็กแต่มีมูลค่าการลงทุนน้อยเมื่อเทียบกับอุตสาหกรรมรวมควีน ทำอย่างขัน ซึ่งอุตสาหกรรมเกี่ยวกับยางพารานี้น่าจะมีการแปรรูปพัฒนาในรูปแบบให้เป็นอุตสาหกรรมอีกขั้นหนึ่ง ได้แก่ อุตสาหกรรมผลิตยางรถยนต์ รถจักรยานยนต์ และอะไหล่ที่ใช้ยาง เป็นต้น ส่วนอุตสาหกรรมขนาดเล็กที่น่าจะมีการพัฒนาอีก ได้แก่ อุตสาหกรรมเครื่องครัวและเครื่องไม้ เช่น โรงงานทำเฟอร์นิเจอร์ โรงงานทำไม้อบยางพารา เป็นต้น การพัฒนาอุตสาหกรรมเหล่านี้ต้องใช้เงินลงทุนสูง รัฐบาลจำเป็นต้องมีนโยบายสนับสนุนเรื่องการเงินและความรู้ความเชี่ยวชาญเฉพาะทาง

เพื่อกระตุ้นในการพัฒนาอุตสาหกรรมในบริเวณนี้เกิดขึ้นและต้องไม่กระทบต่อสิ่งแวดล้อม มีแนวทางดังนี้

- อุตสาหกรรมส่วนใหญ่จะเป็นอุตสาหกรรมเกี่ยวกับยางพารา เช่น ยางแผ่นรมควัน น้ำยางสด เป็นต้น ควรมีการสนับสนุนจากภาครัฐบาลให้มีการส่งเสริมให้อุตสาหกรรมเหล่านี้แปรรูปไปเป็นสินค้าที่มีมูลค่าสูงขึ้น เช่น ยางรถยนต์ เป็นต้น

- เร่งรัดการจัดที่ตั้งเขตอุตสาหกรรมพิเศษขึ้น
 - หาแหล่งเงินทุนในการพัฒนาอุตสาหกรรม
 - ประชาสัมพันธ์ให้นักลงทุนจากที่อื่น ๆ เข้ามาลงทุนในพื้นที่ อันจะก่อให้เกิดการจ้างงานเพิ่มขึ้น

6.3.5 พัฒนาเป็นศูนย์สินค้าเกษตร เนื่องจากเมืองนี้มีสินค้าเกษตรที่เป็นลักษณะเฉพาะ เป็นสิ่งที่สามารถทำเป็นศูนย์สินค้าเกษตรได้ อีกทั้งสามารถทำรายได้ในภาคเกษตรได้เพิ่มขึ้นด้วย สินค้าเกษตรที่สำคัญที่เป็นที่นิยมของนักท่องเที่ยว ได้แก่ ผักน้ำ ไก่เบตง กบภูเขา ปลาจีน หมี่เบตง ส้มโชกุน มะเฟือง เห็ดหลินจือ เป็นต้น โดยการที่เอกชนจัดตั้งเป็นกลุ่มหรือสมาคมขึ้นเพื่อประสานงานกับทางการ การในด้านวิชาการและการตลาด ตลอดจนจัดเป็นเขตพื้นที่เกษตรพิเศษด้วย

6.3.6 การพัฒนาระบบโครงสร้างพื้นฐาน

การให้บริการสาธารณูปโภคและสาธารณูปการภายในชุมชนยังไม่ทั่วถึง และการคมนาคมติดต่อภายนอกชุมชนยังไม่มีความสะดวกในการติดต่อกับเมืองอื่นได้ และขาดการวางแผนการสำหรับการขยายตัวในอนาคต จึงไม่มีทิศทางในการขยายตัวที่แน่นอน ได้แก่ โครงข่ายถนน การจราจร ที่จอดรถ บริการเหล่านี้ล้วนต้องมีการวางแผนเพื่อรองรับการขยายตัวของชุมชนต่อไปและควรเสนอให้มีการปรับปรุงสนามบินพาณิชย์ขึ้นที่จังหวัดนอย่างเร่งด่วน เพื่อเป็นการส่งเสริมการค้าและการท่องเที่ยวอีกทางหนึ่ง

1) การคมนาคมขนส่ง

ระยะสั้น

- ปรับปรุงระบบถนน ที่จอดรถ และการจราจร

- ปรับปรุงผิวจราจร ทางแยกที่มีปัญหา สัญญาณจราจรป้ายสัญลักษณ์ต่างๆ
ในการบอกทางให้ชัดเจน

- จัดให้มีสถานีขนส่งผู้โดยสาร เพื่อให้มีความเป็นระเบียบของเมือง
- ให้มีถนนเลี่ยงเมือง เนื่องจากในปัจจุบันมีเพียงเส้นทางสาย 410 เท่านั้นที่รองรับปริมาณการจราจร ที่เข้าออกเมืองนี้ โดยให้เป็นไปตามแผนผังกำหนดโครงการคมนาคมขนส่งผังเมืองรวมเมืองเบตง

- ท้องถิ่นควรส่งเสริมผู้ใช้รถ ใช้ถนน ให้มีความรู้ความเข้าใจถึงระเบียบและกฎจราจร รวมทั้งวินัยในการใช้รถใช้ถนน ซึ่งจะยังผลให้เกิดความเป็นระเบียบ ลดอุบัติเหตุ และเป็นการเพิ่มประสิทธิภาพการใช้ถนน ส่วนเรื่องความไม่เป็นระเบียบในการบุกรุกถนนและทางเท้า นั้น ควรจัดให้มีการกวดขันจากเจ้าหน้าที่ เพื่อความเป็นระเบียบ

ระยะยาว

- ทางบก พัฒนาและปรับปรุงเส้นทางจากเบตงไปยังตัวเมืองจังหวัดยะลา(ทางหลวงสาย 410 ยะลา – เบตง) และให้มีระยะทางสั้นลง ตลอดจนประสานความร่วมมือในการเดินทางเข้ามาเบตง โดยใช้เส้นทางของมาเลเซียให้มีความสะดวก และจะช่วยส่งเสริมให้มีการท่องเที่ยวเพิ่ม

- ทางอากาศ พัฒนาสนามบินจันทรรัตน์ ให้เป็นสนามบินพาณิชย์

2) แนวทางการวางแผนปรับปรุงการระบายน้ำ

- จัดให้มีระบบบำบัดน้ำเสียก่อนลงสู่คลองเบตงเป็นการเร่งด่วน ขยายท่อระบายน้ำให้มีขนาดใหญ่กว่าเดิมและได้มาตรฐาน

- ซ่อมท่อระบายน้ำที่ชำรุด ในบริเวณที่เป็นพื้นที่ต่ำ ควรมีมาตรการในการจัดการเพื่อมิให้มีการไหลท่วมล้นเอ่อ

- เนื่องจากเป็นพื้นที่ที่เป็นที่ราบต่ำเป็นแอ่งกระทะ การเกิดน้ำท่วมฉับพลันหรือน้ำป่าไหลหลากอาจเกิดขึ้นได้ จึงควรมีการจัดระบบระบายน้ำให้สามารถระบายน้ำออกจากเมืองให้เร็วที่สุด

- ปรับปรุงท่อระบายน้ำบางส่วนที่มีความลาดชัน

- ก่อสร้างโครงการบำบัดน้ำเสีย

3) แนวทางการวางแผนการบริการการประปา

เพื่อเพิ่มศักยภาพในการจ่ายน้ำประปา ให้ครอบคลุมพื้นที่ชุมชนเมืองและชุมชน
ที่จะขยายตัวให้เป็นไปอย่างมีประสิทธิภาพ วางแผนการดังนี้

- จัดหาแหล่งน้ำดิบเพิ่มขึ้น
- ให้มีการปรับปรุงท่อส่งน้ำประปาให้มีประสิทธิภาพ และลดอัตราการสูญเสีย
- ขยายกำลังการผลิตเพื่อรองรับความต้องการในอนาคตอันเกิดมาจากการท่องเที่ยว
- ปรับปรุงคุณภาพน้ำประปาให้มีประสิทธิภาพ

4) แนวทางการบริการไฟฟ้า มีดังนี้

- เพิ่มหน่วยไฟฟ้าย่อยขึ้น
- ปรับปรุงไฟฟ้าสาธารณะให้เพียงพอ เพื่อความปลอดภัยของประชาชน

5) การกำจัดขยะ

- ปรับปรุงการกำจัดขยะให้ถูกหลักสุขาภิบาล
- เร่งรัดเสนอพื้นที่แหล่งใหม่ในการกำจัดขยะโดยให้ห่างจากตัวเมือง
- ส่งเสริมให้องค์กรและประชาชนมีส่วนร่วมในการจัดการรณรงค์ ประชาสัมพันธ์

ในการแก้ไขปัญหา

6) แหล่งนันทนาการและการพักผ่อนหย่อนใจ

- เพิ่มพื้นที่แหล่งนันทนาการ
- ปรับปรุงและดูแลแหล่งนันทนาการที่มีอยู่เดิมให้ดีขึ้น

6.3.7 ปรับปรุงการศึกษา

การศึกษาของพื้นที่ชุมชนเมืองเบตงนี้ สถานศึกษาสูงสุดคือ ชั้นมัธยมศึกษาปีที่ 6
ขาดสถานศึกษาในระดับสูง และชาวมุสลิมนิยมส่งบุตรหลานไปเรียนยังมาเลเซีย ประกอบกับการขาด

แนวทางการพัฒนาเมืองชายแดนภาคใต้ กรณีศึกษา เทศบาลตำบลเบตง

แสดง โครงการโครงสร้างพื้นฐาน

สัญลักษณ์

แผนที่ 6.2



โครงการก่อสร้างถนนวงแหวน

โครงการก่อสร้างถนนสุขยางค์ 4 ของจร
จากด่านพรมแดนถึงหน้าสำนักงาน

มาตราส่วน

0 0.3 0.6 Km.

แนวทางการพัฒนาเมืองชายแดนภาคใต้ กรณีศึกษา เทศบาลตำบลเบตง

แสดง โครงการโครงสร้างพื้นฐาน(ต่อ)

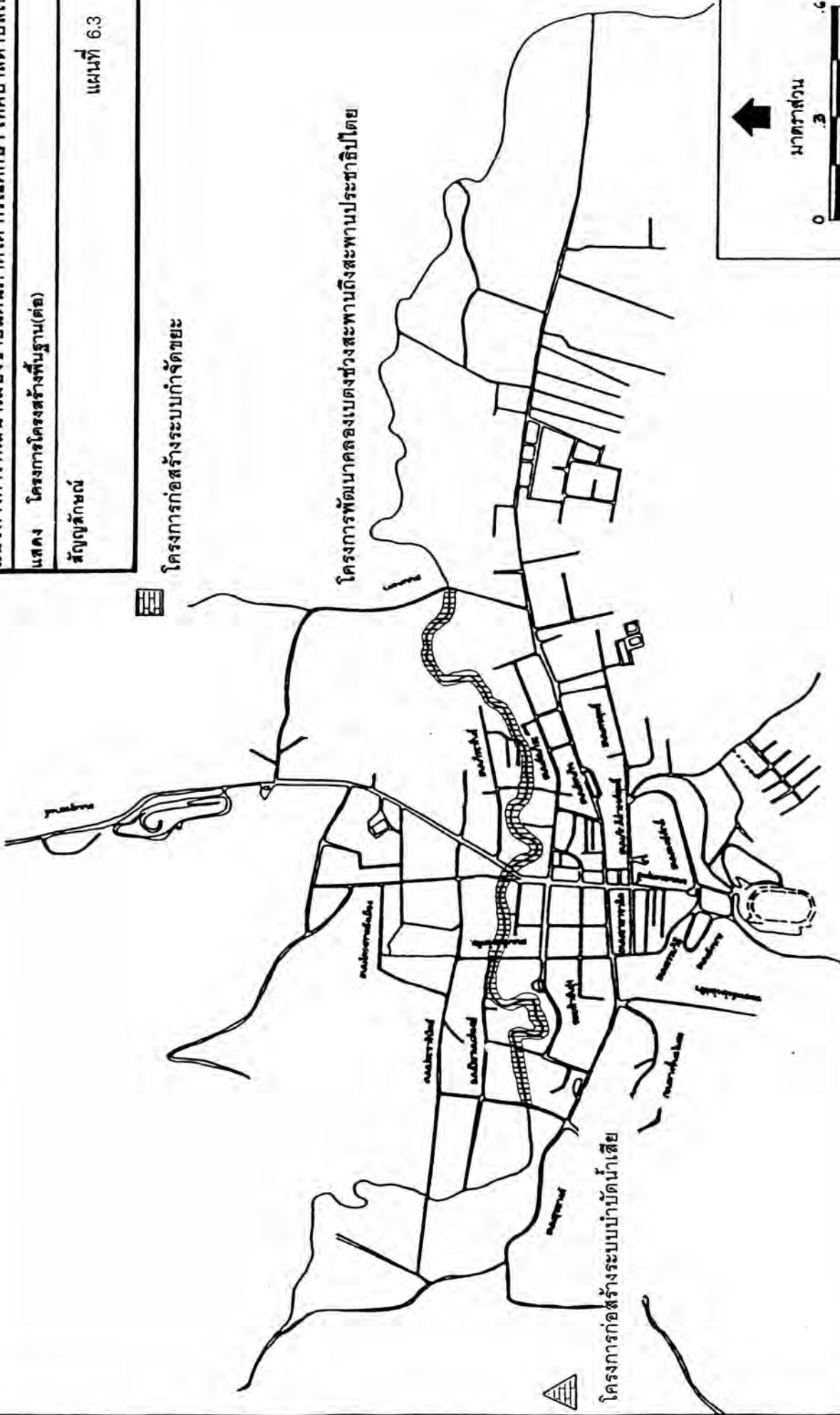
สัญลักษณ์

แผนที่ 6.3

โครงการก่อสร้างระบบกักจัดขยะ

โครงการพัฒนาคอลงเบตงช่วงสะพานถึงสะพานประชาธิปไตย

โครงการก่อสร้างระบบนำน้ำเสีย



มาตราส่วน



แคลนบุคลากร ดังนั้นรัฐบาลควรจะพิจารณาปรับปรุงด้านการศึกษาขึ้นและปรับปรุงการศึกษาของอิสลามให้มีความเท่าเทียมกับมาเลเซียด้วย

- จัดหลักสูตรอิสลามศึกษาให้ทัดเทียมกับมาเลเซีย และจัดหลักสูตรอาชีพเสริมในสถาบันศึกษา

- จัดตั้งสถาบันสอนวิชาชีพ เพื่อสนองตอบความต้องการของประชาชน
- เพิ่มสวัสดิการแก่ข้าราชการครู เพื่อเป็นสิ่งดึงดูดให้มาบริการประชาชนในพื้นที่นี้
- จัดให้มีโครงการแลกเปลี่ยนการเรียนการสอนของไทยและมาเลเซีย

6.3.8 ปรับปรุงการบริการสาธารณสุข

เนื่องจากมีความขาดแคลนบุคลากรและเครื่องมือในการบริการ ถึงแม้ว่าในปัจจุบันได้มีตึกถูกเงินเพิ่มขึ้นมาอีก 1 ตึก แต่ก็ยังไม่เพียงพอต่อความต้องการ ดังนั้นรัฐบาลควรมีการให้สวัสดิการแก่ผู้ที่ปฏิบัติหน้าที่ในพื้นที่นี้ เพื่อเป็นแรงจูงใจให้มาบริการประชาชนในพื้นที่ และควรสนับสนุนด้านงบประมาณในการสร้างตึกเพิ่มและเครื่องมือต่าง ๆ มีแนวทางดังนี้

- ปรับปรุงการบริการสาธารณสุขให้มีประสิทธิภาพ

- เพิ่มสวัสดิการแก่ข้าราชการ เจ้าหน้าที่รัฐวิสาหกิจ เพื่อเป็นสิ่งดึงดูดให้มาบริการประชาชนในพื้นที่นี้

- เพิ่มงบประมาณในการจัดซื้ออุปกรณ์เครื่องมือและสร้างตึก

- ให้ความรู้แก่ประชาชนในการดูแลเด็กให้มีสุขภาพดี อีกทั้งให้เด็กรู้จักดูแลสุขภาพอนามัยของตนเอง

- ให้ความรู้แก่เยาวชนเรื่องยาเสพติด
- กำจัดแหล่งพาหนะนำโรค
- ประชาสัมพันธ์ถึงภัยของโรคเอดส์

6.3.9 แก้ปัญหาความไม่สงบ

เนื่องจากในอดีตพื้นที่นี้ต้องเผชิญกับปัญหาความไม่สงบตลอดมา นอกจากปัญหาผู้ก่อการร้ายคอมมิวนิสต์และโจรจีนคอมมิวนิสต์มลายา ซึ่งได้ยุติบทบาทลงแล้ว ยังมีปัญหาโจรอาชญากรรมธรรมดาและขบวนการโจรก่อการร้าย (ขก.) เพื่อแบ่งแยกดินแดนและตั้งปัตตานีเป็นรัฐอิสระ ซึ่ง

ยังความไม่สงบเกิดขึ้น กระทบต่อความปลอดภัยในชีวิตและทรัพย์สิน ดังนั้นแนวทางการพัฒนาจึงต้องเน้นมาตรการปราบปรามและต้องได้รับความร่วมมือแก่ประชาชนในการให้ข้อมูลข่าวสารด้วย

- ปรับปรุงประสิทธิภาพในการให้ข่าวสารจากหน่วยงาน
- ใช้มาตรการปราบปรามอย่างเด็ดขาดในการรักษาความสงบและความปลอดภัย
- ขอความร่วมมือจากประชาชนในการให้ข่าวสารข้อมูลที่ชัดเจน

6.3.10 แก้ปัญหาด้านสังคมจิตวิทยา

จากการที่มีลักษณะพิเศษคือ มีความแตกต่างกันในเรื่องศาสนา ภาษาและวัฒนธรรม ขนบธรรมเนียม ประเพณีและวัฒนธรรม ซึ่งมีได้เป็นสาเหตุของปัญหา สาเหตุที่แท้เกิดจากความไม่เข้าใจและความหวาดระแวงของทุกฝ่าย โดยเฉพาะชาวมุสลิม ซึ่งใช้ศาสนาเป็นตัวเชื่อมให้เกิดความรู้สึกว่าถูกแบ่งแยก หากมีเหตุที่กระทบต่อสังคมและวัฒนธรรมแล้ว ความรู้สึกไม่เข้าใจกันและหวาดระแวงกันจะเพิ่มขึ้น ทำให้เป็นการแสวงหาประโยชน์แก่ผู้ไม่หวังดีหยิบยกขึ้นมาเป็นเงื่อนไขในการสร้างความแตกแยกได้ แนวทางการพัฒนาจึงควรสร้างความเข้าใจและลดความหวาดระแวง โดยการให้เกียรติและยอมรับความต่างของกันและกัน และลดความรู้สึกด้อยกว่าในเรื่องการพัฒนา

- ส่งเสริมการมีส่วนร่วมขององค์กรทางศาสนาและวัฒนธรรม
- ให้มีความเข้าใจกันและยอมรับในความแตกต่างทางด้านศาสนา โดยอยู่ร่วมกันอย่างให้เกียรติซึ่งกันและกัน
- พัฒนาพื้นที่นี้ให้เท่าเทียมและแข่งขันกับพื้นที่มาเลเซียได้

6.3.11 ปรับปรุงฐานะการคลังของชุมชน

ปัจจุบันฐานะการเงินการคลังอยู่ในภาวะที่ขาดเงินที่จะใช้ในการพัฒนา ถ้าหากไม่ได้รับเงินอุดหนุนจากรัฐบาลกลาง และแม้ว่าจะได้รับเงินอุดหนุนแล้วก็ตามยังไม่สามารถที่ดำเนินการให้บรรลุตามแผนพัฒนาตามเป้าหมายได้ จำเป็นต้องมีการปรับปรุงและจัดการเก็บภาษีให้มีประสิทธิภาพ

- ปรับปรุงระบบภาษีการจ้ดเก็บ ให้เป็นไปอย่างมีประสิทธิภาพ
- นำมาตรการการเก็บภาษีแบบคุ่มทุนมาใช้ ใครใช้มากจ่ายมาก เช่น ค่าธรรมเนียมการจัดเก็บขยะ การเก็บค่าบำบัดน้ำเสียในอนาคต

- การจัดเก็บสินค้าเข้าออกด่านเบตง เทศบาลควรได้รับค่าธรรมเนียมให้ส่วนนี้ด้วย เพื่อนำไปพัฒนาต่อไป ดำเนินการจัดเก็บภาษีโรงเรียนอย่างละเอียดรอบคอบ
- ในถนนที่มีการจราจรคับคั่ง ควรให้มีการจัดเก็บค่าธรรมเนียมจอดรถ เช่น ถนนบริเวณสี่แยกหอนาฬิกา ถนนจันทโรทัย ถนนสุขยางค์ เป็นต้น

6.4 สรุปและข้อเสนอแนะ

6.4.1 สรุปผลการศึกษา

เทศบาลตำบลเบตง เป็นชุมชนเมืองชายแดนภาคใต้ของไทย เป็นเมืองชายแดนติดกับประเทศมาเลเซีย เป็นเมืองที่มีความได้เปรียบในด้านที่ตั้งติดชายแดน ซึ่งเป็นเสมือนประตูตอนล่างของประเทศ และมีความได้เปรียบทางภูมิศาสตร์ ตั้งที่อยู่ในลักษณะเป็นแอ่งกระทะอยู่ โอบล้อมรอบด้วยภูเขาสูง มีคลองเบตงไหลผ่าน มีอากาศดีตลอดปี มีลักษณะภูมิประเทศที่สวยงาม ซึ่งจะนำมาซึ่งการเป็นแหล่งท่องเที่ยว

ชุมชนเมืองเบตงเป็นชุมชนที่มีบทบาทในการเป็นเมืองที่ให้บริการทางสังคมแก่ชุมชนโดยรอบแล้วยังสามารถให้บริการแก่ประเทศมาเลเซียด้วย เป็นเมืองที่มีความหลากหลายทางสังคม วัฒนธรรมและขนบธรรมเนียมประเพณี ประกอบด้วย กลุ่มคนไทยเชื้อสายจีนและชาวมุสลิม และกลุ่มคนไทยพุทธ อันเป็นเอกลักษณ์เด่นของชุมชน และมีการปฏิบัติของแต่ละกลุ่มอย่างเคร่งครัด เป็นเมืองการค้าและบริการ จะเห็นได้จากนักท่องเที่ยวชาวมาเลเซีย เข้ามาจับจ่ายเครื่องอุปโภคบริโภคของไทย นอกจากนี้การปกครองที่แตกต่างกันของไทยและมาเลเซีย โดยมาเลเซียมีการปกครองโดยรัฐอิสลาม แหล่งบันเทิงเริ่มมัยเป็นสิ่งต้องห้าม จึงเกิดสิ่งเหล่านี้ในพื้นที่เมืองเบตง เป็นการทดแทนส่วนที่ขาดหายไปของสังคมมาเลเซีย อีกทั้งความมีเอกลักษณ์ของเมืองเบตง และการมีแหล่งท่องเที่ยวที่อยู่ใกล้กับเมืองเบตง ทำให้เป็นการส่งเสริมให้มีการท่องเที่ยวเพิ่มขึ้น

การขยายตัวของชุมชนส่วนใหญ่จะเป็นการขยายตัวในย่านที่อยู่อาศัย ย่านพาณิชยกรรม ย่านที่อยู่อาศัยจะอยู่กระจายรอบย่านพาณิชยกรรมขึ้น ส่วนย่านพาณิชยกรรมนอกจากขยายในพื้นที่เดิมแล้ว ยังมีการขยายตัวออกไปทางชานเมือง ปัจจัยและข้อจำกัดที่มีอิทธิพลต่อการขยายตัวของชุมชน คือ สถานการณ์ชายแดนและการเมืองระหว่างประเทศ ลักษณะทางกายภาพ การขยายตัวของประชากร สังคมวัฒนธรรม การค้า-บริการและการท่องเที่ยวโดยต้องพึ่งพามาเลเซียเป็นหลัก

จากการขยายตัวอย่างรวดเร็ว ทำให้เกิดปัญหาแก่ชุมชนเมืองเบตง หลายประการ ไม่ว่าจะเป็นความไม่เป็นระเบียบ การรुक้าพื้นที่สาธารณะ การขาดสถานีขนส่งผู้โดยสาร การระบายน้ำ การกำจัดขยะมูลฝอย ไฟฟ้าดับบ่อย การบริการประปาไม่เพียงพอ การขาดการศึกษาในระดับสูง การบริการสาธารณสุขไม่เพียงพอ และมีแนวโน้มจะเกิดปัญหามากขึ้น และที่มาเลเซียมีโครงการพัฒนาพื้นที่ชุมชนติดกับชุมชนเบตงคือ ชุมชนปิงกาลันฮูลู ซึ่งอาจเป็นการเสริมกันทางการพัฒนาหรือเป็นการแข่งขันในการพัฒนา ดังนั้นนโยบายหลักของการวางแผนพัฒนาเทศบาลตำบลเบตง มีดังนี้

1. นโยบายหลักต้องสอดคล้องกับนโยบายของภาคและจังหวัด
2. นโยบายหลักต้องมีรูปแบบเฉพาะของความเป็นเมืองชายแดน
3. นโยบายหลักต้องมีที่ตั้งกิจกรรมหลักต่างๆ ที่เหมาะสม

ซึ่งนโยบายหลักก็สามารถนำมาวางแผนพัฒนาในด้านต่าง ๆ ที่สำคัญดังนี้

1. ลักษณะทางกายภาพของเมือง โดยการวางแผนการใช้ที่ดินให้เหมาะสม
2. ปรับปรุงโครงสร้างระบบพื้นฐาน และโครงสร้างทางสังคม
3. พัฒนาการเป็นเมืองศูนย์กลางการค้า-บริการและการท่องเที่ยว

6.4.2 ข้อเสนอแนะ

เพื่อให้การพัฒนาชุมชนเบตงสามารถดำเนินการได้อย่างมีประสิทธิภาพและบรรลุผลสำเร็จตามวัตถุประสงค์ที่วางไว้ ผู้ศึกษาขอเสนอแนวความคิดเพิ่มเติมให้มีการจัดการและดำเนินการ ดังนี้

1. เร่งรัดโครงการที่เห็นควรให้ความสำคัญเป็นพิเศษ ได้แก่ โครงการปรับปรุงและก่อสร้างโครงข่ายการคมนาคม โครงการก่อสร้างระบบบำบัดน้ำเสีย โครงการพัฒนาคลองเบตง โครงการก่อสร้างระบบกำจัดขยะ

2. รัฐบาลควรให้มีการสนับสนุนและส่งเสริมให้หน่วยงานท้องถิ่นสามารถดำเนินการในการพัฒนาและให้บริการท้องถิ่นของตนอย่างมีประสิทธิภาพ รวมทั้งประสานงานและจัดสรรงบประมาณในโครงการพัฒนาต่าง ๆ ในพื้นที่อย่างเร่งด่วน

3. ผู้วิจัยที่สนใจจะทำการทำวิจัยชุมชนชายแดนเบตง ผู้วิจัยใคร่ขอเสนอแนะให้ศึกษาเกี่ยวกับการพัฒนาเขตอุตสาหกรรม การพัฒนาสินค้าเกษตร และให้มีการศึกษาเมืองชายแดนซึ่งเป็นเมืองหน้าด่านของพื้นที่ชายแดนภาคใต้ของไทย เพื่อทำการเปรียบเทียบข้อได้เปรียบเสียเปรียบของแต่ละเมือง เพื่อที่จะสามารถนำไปเป็นแนวทางในการพัฒนาต่อไป ตลอดจนศึกษานโยบายของพื้นที่เมืองชายแดนทั้งของไทยและมาเลเซียด้วย