

#### บทที่ 4 การศึกษาเบื้องต้น

##### 1. ภาพรวมความเป็นมาของการพัฒนาท้องถิ่นและที่อยู่อาศัยในอำเภอคลองหลวง

พื้นที่บริเวณอำเภอคลองหลวงในอดีต ก่อนปี พ.ศ.2430 นั้น เดิมเรียกว่า "ทุ่งหลวง"<sup>23</sup> อันหมายถึงท้องทุ่งอันกว้างใหญ่ ริมฝั่งแม่น้ำเจ้าพระยาด้านตะวันออกเป็นหนอง บึง และป่าพงรก มีสัตว์อาศัยอยู่เป็นจำนวนมาก ไม่มีผู้คนอยู่อาศัย หรือเข้าไปตั้งถิ่นฐานทำการเพาะปลูกได้

ในราวปี พ.ศ.2420 ประเทศไทยมีการติดต่อค้าขายกับต่างประเทศมากขึ้นโดยเฉพาะสินค้าข้าว ทำให้มีการขยายพื้นที่การเพาะปลูกในประเทศ โดยเฉพาะบริเวณที่ลุ่มริมฝั่งแม่น้ำเจ้าพระยา พระบาทสมเด็จพระจุลจอมเกล้าเจ้าอยู่หัว จึงทรงพระกรุณาโปรดเกล้าให้ออกข้อบังคับเกี่ยวกับการขุดคลองขึ้น เรียกว่า ประกาศขุดคลอง<sup>24</sup> เพื่อขุดคลองชลประทานบริเวณที่ราบลุ่มดินดอนปากแม่น้ำเจ้าพระยา เพื่อใช้เป็นพื้นที่เพาะปลูก

ปี พ.ศ.2430 ในครั้งนั้นทางรัฐบาลมีนโยบาย ต้องการปรับปรุงพื้นที่บริเวณที่ราบลุ่มริมฝั่งแม่น้ำเจ้าพระยา ฝั่งตะวันออก ซึ่งเป็นพื้นที่กว้างใหญ่และรกร้างมานาน จึงได้เกิดโครงการขุดคลองสายต่าง ๆ จำนวนมากในยุคนี้นี้<sup>25</sup> โครงการขุดคลองรังสิตประยูรศักดิ์ ก็เป็นโครงการหนึ่งที่เกิดขึ้นในสมัยนั้น โดยเริ่มมีการขุดในปี พ.ศ. 2532 บริษัทขุดคลองแลคูนาสยาม

<sup>23</sup> สุนทรี อาสะโวทย์, ร้อยปีคลองรังสิต : การศึกษาในมิติประวัติศาสตร์ เศรษฐกิจ และสังคม. สถาบันไทยศึกษา จุฬาลงกรณ์มหาวิทยาลัย. 2539. หน้า 9

<sup>24</sup> ชัยยุทธ สุขศรี, ร้อยปีคลองรังสิต : แหล่งน้ำและการชลประทานในพื้นที่รังสิต. สถาบันไทยศึกษา จุฬาลงกรณ์มหาวิทยาลัย. 2539. หน้า 139

<sup>25</sup> ธนวัฒน์ จารุพงษ์สกุล, ร้อยปีคลองรังสิต : นิเวศวิทยากับประวัติการพัฒนาที่ดินบริเวณทุ่งรังสิต. สถาบันไทยศึกษา จุฬาลงกรณ์มหาวิทยาลัย. 2539. หน้า 103 - 104

เป็นผู้ได้รับสัมปทานการขุดรวมทั้งสิ้นตามโครงการจำนวน 59 คลอง รวมระยะเวลา 25 ปี ตั้งแต่ปี พ.ศ. 2432 - 2457 การขุดคลองในครั้งนั้นมีสัญญาซึ่งระบุไว้ว่า บริษัทฯ จะได้รับผลประโยชน์เป็นที่ดิน บริเวณสองฟากคลอง ฟากละ 40 เส้น (1.6 กิโลเมตร) ตลอดคลองที่ขุดใหม่ที่บริษัทฯ ได้ออกทุนขุดเอง และจะขายให้แก่ผู้หนึ่งผู้ใดก็ได้<sup>26</sup>

ปี พ.ศ.2440 บริษัทฯ จึงเริ่มนำที่ดินริมฝั่งคลอง มาจัดสรรขายเป็นแปลง ซึ่งแต่ละแปลงมีขนาดไม่ต่ำกว่า 120 ไร่ ทำให้ชาวนารายย่อยที่มีฐานะยากจน ไม่สามารถซื้อที่ดินเป็นของตนเองได้ กลุ่มผู้ซื้อที่ดินมีแต่คนชั้นสูงที่มีฐานะของสังคม ได้แก่ พระราชวงศ์, ขุนนาง, ข้าราชการ และพ่อค้าคหบดีในกรุงเทพฯ คนเหล่านี้มักซื้อที่ดินทิ้งไว้มากกว่าทำการพัฒนาที่ดินด้วยตนเอง<sup>27</sup> ในระยะนี้เริ่มมีการอพยพเข้ามาตั้งถิ่นฐานบริเวณทุ่งรังสิตกันมาก โดยผู้ที่ย้ายถิ่นเข้ามา มีจุดมุ่งหมายที่จะแสวงหาที่ดินทำกินในที่แห่งใหม่ โดยการยึดอาชีพทำนา การเข้ามาประกอบอาชีพทำนาปลูกข้าวของคนจากที่ต่าง ๆ ในบริเวณทุ่งรังสิต จะมีลักษณะเช่าที่ดินทำนา จากกลุ่มเจ้าของที่ดิน ได้แก่ พระราชวงศ์, ขุนนาง, ข้าราชการ และพ่อค้าคหบดี

สุนทรী อาสะไวย์<sup>28</sup> ได้ศึกษาถึงกลุ่มผู้ที่ย้ายถิ่นเข้ามา เช่าที่ดินทำนาในบริเวณทุ่งรังสิต ซึ่งพอสรุปได้เป็น 3 กลุ่มใหญ่ ๆ ได้แก่

กลุ่มที่ 1 คือ ผู้ที่เป็นชาวนาดั้งเดิม ที่ย้ายมาจากพื้นที่เดิมซึ่งเคยทำนา แต่ประสบปัญหาทำนาไม่ได้ผล เนื่องจากลำคลองตื้นเขิน, ความเสียหายจากวัชพืช, ศัตรูพืช, ความเสื่อมโทรมของดิน และน้ำเค็มได้เข้าไปในไร่นาจนไม่อาจเพาะปลูกได้

<sup>26</sup> เรื่องเดียวกัน. หน้า 15

<sup>27</sup> สุกวงค์ จันทวานิช. ร้อยปีคลองรังสิต : การเกิดและเปลี่ยนแปลงของชุมชนในเขตคลองรังสิต. สถาบันไทยศึกษา จุฬาลงกรณ์มหาวิทยาลัย. 2539. หน้า 311

<sup>28</sup> สุนทรী อาสะไวย์. ร้อยปีคลองรังสิต : การศึกษาในมิติประวัติศาสตร์ เศรษฐกิจ และสังคม. หน้า 26 - 29

กลุ่มที่ 2 คือ ผู้ที่มีชาติพันธุ์อื่น เช่น มอญ, ญวน, ลาว เขมมาลาญ และ จีน ซึ่งกลุ่มคนเหล่านี้ได้เข้ามาอยู่ในประเทศไทยตั้งแต่ต้นกรุงรัตนโกสินทร์ เนื่องจากการกวาดต้อนเชลยศึกสงครามจากประเทศเพื่อนบ้าน ยกเว้นชาวจีน ซึ่งเป็นผู้อพยพมาจากเมืองจีน

กลุ่มที่ 3 คือ กลุ่มทาสหรือไพร่ ที่กลายเป็นไท หลังจากการประกาศเลิกทาสของพระบาทสมเด็จพระจุลจอมเกล้าเจ้าอยู่หัว ในปี พ.ศ.2415 ได้ส่งผลให้เกิดแรงงานอิสระเพิ่มขึ้น และเป็นกำลังที่สำคัญส่วนหนึ่งในการบุกเบิกพื้นที่ดังกล่าว

การตั้งถิ่นฐานของผู้ที่เข้ามาอยู่อาศัย มีลักษณะตั้งเป็นโรงเรียนชั่วคราวกระจายอยู่ตามริม 2 ฝั่งคลอง ( Ribbon Type ) ไม่เป็นหมู่บ้านที่กระจุกตัวรวมกัน ( Clustered Type ) การตั้งบ้านเรือนแบบนี้ ทำให้ชาวบ้านต่างคนต่างอยู่การมีกิจกรรมหรือพิธีกรรมที่เชื่อมโยงคนในชุมชนเข้าด้วยกันจึงไม่มี<sup>29</sup>

Carl C. Zimmerman<sup>30</sup> ได้กล่าวในผลการสำรวจสภาพเศรษฐกิจในชนบท ในเขตรังสิต เมื่อปี พ.ศ. 2473 โดยระบุว่า

"...เนื่องจากรังสิตมีพื้นที่กว้างขวางมาก ชาวนามักจะทำการเพาะปลูกโดยเช่าพื้นที่นาเป็นจำนวนมากคือ มากกว่า 100 ไร่ แต่มักจะไม่ทำนุบำรุงหมู่บ้านที่ตนอาศัย ชาวนาตั้งบ้านเรือนอยู่ริมคลองรังสิตเป็นเรือนย่อม ๆ ด้วยไม้ที่ไม่คงทน ครอบครวหนึ่ง ๆ มีโรงเรียนเพียงหลังเดียว นอกจากที่ดินสร้างโรงเรียนอาศัยแล้ว ก็ไม่มีที่ดินใช้ในการเพาะปลูกพืชอื่น ๆ ในเรื่องสัญญาเช่า ก็จะเป็นสัญญาเช่าเพียงปีเดียว จึงทำให้ผู้เช่ามักย้ายที่ทำกินอยู่เสมอ และไม่มีหนทางที่จะบำรุงที่ดิน หรือตั้งหมู่บ้านขึ้น..."

<sup>29</sup> สุภางค์ จันทวานิช, ร้อยปีคลองรังสิต : การเกิดและเปลี่ยนแปลงของชุมชนในเขตคลองรังสิต, หน้า 322

<sup>30</sup> สุนทรี อาละไวย์, ร้อยปีคลองรังสิต : การศึกษาในมิติประวัติศาสตร์ เศรษฐกิจ และสังคม, หน้า 44

ในปี พ.ศ.2445 ท่งหลวงรังสิตได้รับการสถาปนาขึ้นเป็น เมืองธัญบุรี จากเดิมที่เคยเป็นเขตแดนขึ้นอยู่กับเมืองปทุมธานี สังกัดมณฑลกรุงเทพฯ เมืองธัญบุรีประกอบด้วยอำเภอ 4 อำเภอ คือ อำเภอธัญบุรี อำเภอลำลูกกา อำเภอคลองหลวง และอำเภอหนองเสือ เมืองธัญบุรีดำรงสภาพอยู่นานถึง 31 ปี จากนั้นรัฐบาลได้ยุบเมืองธัญบุรีไปขึ้นกับจังหวัดปทุมธานี เมื่อปี พ.ศ.2475 เป็นอำเภอชั้นเอกขึ้นกับจังหวัดปทุมธานี และให้แยกอำเภอต่าง ๆ ที่ขึ้นกับจังหวัดปทุมธานี ตั้งแต่บัดนั้นเป็นต้นมา

ในปี พ.ศ. 2481 ในสมัยรัฐบาลจอมพล ป. พิบูลย์สงคราม ได้อนุมัติโครงการก่อสร้างถนนพหลโยธิน เพื่อใช้เป็นเส้นทางคมนาคมทางบกเชื่อมระหว่างกรุงเทพมหานคร ไปยังภาคเหนือของประเทศ แล้วเสร็จในราวปี พ.ศ. 2500 โดยเป็นถนนขนาด 2 ช่องจราจร<sup>31</sup> หลังจากถนนเปิดใช้ได้ไม่นาน ก็เริ่มเกิดปัญหาเรื่องแหล่งน้ำทำการเกษตรกรรม เนื่องจากการสร้างถนนได้มีการถมดินลงไปใต้อ่างน้ำโดยไม่ฝังท่อ ทำให้น้ำจากทางฝั่งเหนือคลองรังสิต แทบอำเภอคลองหลวง ไม่มีน้ำในการทำการเกษตร ต้องอาศัยน้ำจากน้ำฝน ชาวนาส่วนหนึ่งจึงทิ้งนาเป็นนางร้าง<sup>32</sup>

ในสมัยรัฐบาลของ จอมพลสฤษดิ์ ธนะรัชต์ เป็นนายกรัฐมนตรี (พ.ศ.2503 - 2505) ประเทศไทยเริ่มมีนโยบายสนับสนุนการลงทุนจากต่างประเทศในภาคอุตสาหกรรม ประกอบกับในชวอนั้นประเทศไทยเริ่มใช้แผนพัฒนาทางเศรษฐกิจแห่งชาติ ฉบับที่ 1 (2504 - 2509) ได้เริ่มมีการสร้างโรงงานอุตสาหกรรม ขึ้นในบริเวณ รังสิต ถึงคลองหลวง ตามแนวถนนพหลโยธิน

แม้ว่าจะมีการสนับสนุนการลงทุนอุตสาหกรรม ในช่วงของแผนพัฒนาเศรษฐกิจ ฉบับที่ 1 (พ.ศ.2504 - 2509) ต่อเนื่องถึงแผนพัฒนาทางเศรษฐกิจและสังคมแห่งชาติ ฉบับที่ 2 (พ.ศ. 2510 - 2514) แต่การกระจายโครงสร้างพื้นฐาน (Infra Structure) ได้แก่ สาธารณูปโภคสาธารณ

<sup>31</sup> ทวี วัตงาม. ถนนเก่าในเมืองกรุง. พิมพ์ครั้งที่ 1. กรุงเทพมหานคร. บริษัทเลิฟแอนด์ดีลิฟเฟิลส์ จำกัด. 2540. หน้า 134

<sup>32</sup> สุภางค์ จันทวานิช. ร้อยปีคลองรังสิต : การเกิดและเปลี่ยนแปลงของชุมชนในเขตคลองรังสิต หน้า 329

ปการ ยังอยู่ในระยะเริ่มต้น ทำให้โรงงานอุตสาหกรรมกระจุกตัวอยู่ในบริเวณเขตกรุงเทพมหานคร เท่านั้น เนื่องจากมีโครงสร้างพื้นฐาน รอบรับอยู่แล้ว

การเปลี่ยนแปลงการใช้ที่ดินเริ่มมีแนวโน้มสูงขึ้นในช่วงตั้งแต่ปี พ.ศ.2510 โดยเฉพาะบริเวณตำบลคลองหนึ่ง ซึ่งเป็นเส้นทางผ่านของถนนพหลโยธิน ราคาที่ดินเริ่มมีแนวโน้มเพิ่มสูงขึ้น ส่วนหนึ่งมาจากการที่ประเทศไทยเริ่มมีธุรกิจจัดสรรเกิดขึ้นมาก ทำให้นักลงทุนเริ่มเข้ามาซื้อที่ดิน เพื่อพัฒนาที่ดิน หรือเพื่อการเก็งกำไร

สุภางค์ จันทวานิช<sup>33</sup> ได้ศึกษาการเปลี่ยนแปลงกรรมสิทธิ์ที่ดินบริเวณรังสิต พบว่าที่ดินบริเวณนี้ได้ถูกนำไปจำนอง ขาย แบ่งโฉนด หรือโอนมรดก จากที่ดินเดิมซึ่งมีเนื้อที่ 150 - 200 ไร่ ถูกแบ่งเป็นแปลงย่อย แปลงละ 20 - 50 ไร่ ขายให้แก่บริษัทจัดสรรที่ดิน หรือนักลงทุน

ปี พ.ศ. 2515 ได้เกิดนิคมอุตสาหกรรมนวนคร ขึ้นบริเวณกิโลเมตรที่ 46 ถนนพหลโยธิน ด้านฝั่งตะวันตก นิคมอุตสาหกรรมแห่งนี้ดำเนินโครงการโดยบริษัทเอกชน และได้รับการสนับสนุนจากสำนักงานคณะกรรมการส่งเสริมการลงทุน (BOI) มีพื้นที่ทั้งหมดประมาณ 6,000 ไร่ ผลจากการเริ่มดำเนินการของนิคมอุตสาหกรรมนวนคร ทำให้อุตสาหกรรมของ อำเภอคลองหลวงขยายตัวขึ้นอย่างรวดเร็ว และทำให้เกิดการย้ายถิ่นของแรงงานเข้ามาในพื้นที่ เป็นผลให้ประชากรเพิ่มขึ้น ดังแสดงในตารางที่ 4.1

ปี พ.ศ. 2516 ได้เกิดสถาบันการศึกษาระดับอุดมศึกษาขึ้น 2 แห่งในอำเภอคลองหลวง คือ วิทยาลัยครูเพชรบุรีวิทยา ลงกรณ์ ภายหลังเปลี่ยนชื่อเป็น สถาบันราชภัฏเพชรบุรีวิทยา ลงกรณ์ และสถาบันเทคโนโลยีแห่งเอเชีย (AIT) ซึ่งเป็นสถาบันการศึกษาระหว่างประเทศ และในช่วงนั้นได้มีการขยายผิวการจราจรบนถนนพหลโยธินจาก 2 ช่องทางจราจร เป็น 4 ช่องทางจราจร เพื่อรองรับการปริมาณการจราจรที่เพิ่มขึ้น จากการขยายเส้นทางคมนาคมดังกล่าว ทำให้จำนวนโรงงานอุตสาหกรรมในอำเภอคลองหลวงเพิ่มขึ้น เพราะมีการคมนาคมที่สะดวก

<sup>33</sup> สุภางค์ จันทวานิช. ร้อยปีคลองรังสิต : การเกิดและเปลี่ยนแปลงของชุมชนในเขตคลองรังสิต.

ตารางที่ 4.1 แสดงจำนวนประชากร แรงงานในภาคอุตสาหกรรม และโรงงาน อุตสาหกรรมในอำเภอคลองหลวง ปี พ.ศ. 2514 - 2518

ปี พ.ศ.	จำนวน			อัตราการเพิ่ม (ร้อยละ)		
	ประชากร (คน)	แรงงานอุตสาหกรรม (คน)	โรงงานอุตสาหกรรม	ประชากร	แรงงานอุตสาหกรรม	โรงงานอุตสาหกรรม
2514	35,660	6,096	9	2.6	150.9	80.0
2515	39,925	9,370	12	12.0	53.7	33.3
2516	40,838	12,911	17	2.3	37.8	41.7
2517	48,052	13,539	17	17.7	4.9	0.0
2518	49,741	14,483	23	3.5	7.0	35.3

ที่มา : ข้อมูลประชากร จากสำนักงานทะเบียนราษฎร , ข้อมูลแรงงาน และโรงงาน อุตสาหกรรม กรมโรงงานอุตสาหกรรม

จากตารางที่ 4.1 จะเห็นว่าจำนวนประชากรในปี พ.ศ.2518 ได้เพิ่มสูงขึ้นจากปี พ.ศ. 2514 คิดเป็นอัตราเพิ่มประชากร ถึงร้อยละ 35.5 ปี พ.ศ.2517 เป็นปีที่มีอัตราการเพิ่มของจำนวนประชากรสูงสุด คิดเป็นร้อยละ 17.7 ในขณะที่การเพิ่มขึ้นของจำนวนแรงงานก็สูงขึ้นเช่นเดียวกัน คือในปี พ.ศ.2514 มีจำนวนแรงงานในภาคอุตสาหกรรมทั้งสิ้น 6,096 คน เพิ่มขึ้นเป็น 14,483 คน ในปี พ.ศ.2518 หรือเพิ่มขึ้นมากกว่า 2 เท่า แสดงให้เห็นว่า อุตสาหกรรมเริ่มเข้ามามีบทบาทต่อท้องถิ่นมากขึ้น เป็นผลให้มีการย้ายถิ่นเข้ามาของแรงงานจากต่างถิ่น และการเพิ่มขึ้นของที่อยู่อาศัย โดยเฉพาะบริเวณตำบลคลองหนึ่ง

ปัจจัยสำคัญที่ทำให้โรงงานอุตสาหกรรมเริ่มขยายตัว และเข้ามามีบทบาทในอำเภอคลองหลวง ตั้งแต่ปี พ.ศ.2515 น่าจะมาจากเหตุผล 3 ประการได้แก่

- 1) ที่ตั้งของอำเภอคลองหลวง เนื่องจากอำเภอคลองหลวง ตั้งอยู่ในรัศมีไม่เกิน 50 กิโลเมตรจากกรุงเทพมหานคร เป็นเส้นทางผ่านระหว่างกรุงเทพมหานคร และภาคเหนือ ภาคอีสานของประเทศ



2) มีเส้นทางการคมนาคมที่สะดวก เนื่องจากมีการคมนาคมที่ตัดผ่านถึง 2 ทาง คือ ทางรถยนต์ มีถนนพหลโยธินซึ่งเป็นทางหลวงแผ่นดิน 1 ใน 4 สายที่สำคัญของประเทศ และเป็นเส้นทางผ่านของทางรถไฟสายเหนือและอีสาน ทำให้การขนส่งสินค้าจากโรงงานไปยังผู้บริโภค และการขนส่งวัตถุดิบเพื่อป้อนโรงงาน มีความสะดวกและคล่องตัว

3) เกิดนิคมอุตสาหกรรมขึ้นในพื้นที่ คือนิคมอุตสาหกรรมนวนคร ทำให้มีโรงงานอุตสาหกรรมเริ่มเข้ามาเช่าที่ดินในนิคมสร้างโรงงานอุตสาหกรรมขึ้น

ในช่วงปี พ.ศ. 2525 - 2529 ซึ่งเป็นช่วงของแผนพัฒนาเศรษฐกิจและสังคมแห่งชาติ ฉบับที่ 5 ได้มีนโยบายกระจายความเจริญออกสู่ส่วนภูมิภาค โดยเฉพาะจังหวัดหลัก ๆ ในภาคต่าง ๆ และได้มีการกำหนดพื้นที่จังหวัดรอบ ๆ กรุงเทพมหานครเป็นเขตปริมณฑล ได้แก่ จังหวัดสมุทรสาคร, นครปฐม, นนทบุรี, ปทุมธานี และสมุทรปราการ เพื่อรองรับการขยายตัว และการเติบโตของชุมชนเมือง ในด้านอุตสาหกรรม, พาณิชยกรรม และที่อยู่อาศัย อำเภอคลองหลวงเป็นอำเภอหนึ่งของจังหวัดปทุมธานี ซึ่งอยู่ในเขตปริมณฑล ได้ถูกจัดให้เป็นพื้นที่รองรับการขยายตัวของชุมชนเมืองในอนาคต โดยมีหน้าที่หลัก เป็นชุมชนอุตสาหกรรม รองลงมาเป็น พื้นที่พักอาศัย ด้านการศึกษา และบริการทางการเกษตร<sup>34</sup>

ลักษณะทางเศรษฐกิจของประเทศในช่วง ปี พ.ศ. 2525 - 2528 นั้น มีลักษณะทรงตัว เนื่องจากก่อนหน้านี้ได้เกิดวิกฤตการณ์ทางด้านน้ำมันในปี 2522 - 2523 ทำให้ภาวะการลงทุนในประเทศ ชะงักงัน ส่งผลให้การลงทุนในด้านอุตสาหกรรมของ คลองหลวงชะลอตัว มีโรงงานที่เกิดขึ้นใหม่เฉลี่ย 9 โรงงาน ต่อปี

<sup>34</sup> สำนักผังเมือง, รายงานการวิเคราะห์ภาค กทม. และปริมณฑล, กรุงเทพมหานคร, กระทรวงมหาดไทย, 2527

ข้อมูลของกระทรวงอุตสาหกรรม

ปี พ.ศ.2528<sup>35</sup> มูลนิธิธรรมกายได้ซื้อที่ดินบริเวณ ต.คลองสอง จากเจ้าของที่ดินตระกูลสนิทวงศ์ ประมาณ 2,000 ไร่ เพื่อเป็นสถานที่ก่อสร้างวัดพระธรรมกาย ซึ่งเดิมนั้นเจ้าของที่ดินได้ให้ชาวนาเช่าที่ดินทำนา ต่อมาเจ้าของได้ขายที่ดินให้แก่มูลนิธิธรรมกาย และขับไล่ชาวนาออกจากพื้นที่ซึ่งเกิดความขัดแย้งระหว่างมูลนิธิวัดพระธรรมกายกับชาวนาหลายครั้ง จนในที่สุดชาวนาต้องย้ายไปตั้งชุมชนในพื้นที่แห่งใหม่ เป็นลักษณะชุมชนแออัด และในปี พ.ศ. 2529 ได้เกิดสถาบันการศึกษาระดับอุดมศึกษาขึ้นอีก 2 แห่ง คือ มหาวิทยาลัยกรุงเทพ และมหาวิทยาลัยธรรมศาสตร์ ศูนย์รังสิต

ในปี พ.ศ. 2531 ได้มีการเปลี่ยนรัฐบาล โดยมี พลเอกชาติชาย ชุณหะวัณ เป็นนายกรัฐมนตรีมีนโยบายต้องการให้ประเทศไทยพัฒนาเป็นประเทศอุตสาหกรรมใหม่ (New Industry Country) และเป็นศูนย์กลางทางด้านเศรษฐกิจในภูมิภาคเอเชียตะวันออกเฉียงใต้ ส่งผลให้ภาวะทางเศรษฐกิจของประเทศมีการขยายตัวสูงขึ้น ในช่วงปี พ.ศ. 2531 ถึง 2532 โดยเฉพาะในภาคอุตสาหกรรม ส่งผลให้อัตราการขยายตัวของโรงงานอุตสาหกรรมใน อ.คลองหลวง ปี 2531 เพิ่มขึ้น 24.4 % จากปี พ.ศ. 2530 ในด้านพาณิชย์กรรมได้ผลโดยตรงกับการพัฒนาของท้องถิ่น ได้เกิดศูนย์การค้าขึ้นหลายแห่งในย่านรังสิต เช่น พิวเจอร์ปาร์ครังสิต, เซียร์รังสิต, ห้างแมคโคร, เมอร์คิง, บิ๊กคิง บริเวณประตูน้ำพระอินทร์ และเนื่องจากภาวะทางเศรษฐกิจที่เติบโตขึ้นในระหว่างปี พ.ศ. 2531 - 2534 ทำให้การคมนาคมขนส่ง ภายในประเทศมีปริมาณเพิ่มขึ้น รัฐบาลจึงมีนโยบายขยายผิวการจราจรบนถนนพหลโยธินอีกครั้งเป็น 10 ช่องทางจราจร ถือได้ว่าเป็นจุดสำคัญของการพัฒนาด้านอุตสาหกรรมในท้องถิ่นครั้งที่ 2 จากในช่วงปี พ.ศ.2515

เนื่องจากเป็นยุคที่ธุรกิจอสังหาริมทรัพย์มีการเติบโตสูงสุด ทำให้ผู้ประกอบการธุรกิจทางด้านนี้ เข้ามาซื้อที่ดินบริเวณย่านรังสิตและคลองหลวง เพื่อจัดทำโครงการและอำเภอคลองหลวงมาก มาลงทุนทำบ้านจัดสรรกันมาก บริเวณถนนรังสิต - อนุสาวรีย์ และถนนพหลโยธิน

<sup>35</sup> สุนทรื อาสะโวทย์. ร้อยปีคลองรังสิต : การศึกษาในมิติประวัติศาสตร์ เศรษฐกิจ และสังคม.



## 2. การศึกษาข้อมูลชุมชนแออัด อำเภอคลองหลวงเบื้องต้น

การศึกษาข้อมูลชุมชนแออัดในเบื้องต้นนี้ได้แบ่งวิธีการศึกษาออกเป็น 3 วิธี ได้แก่

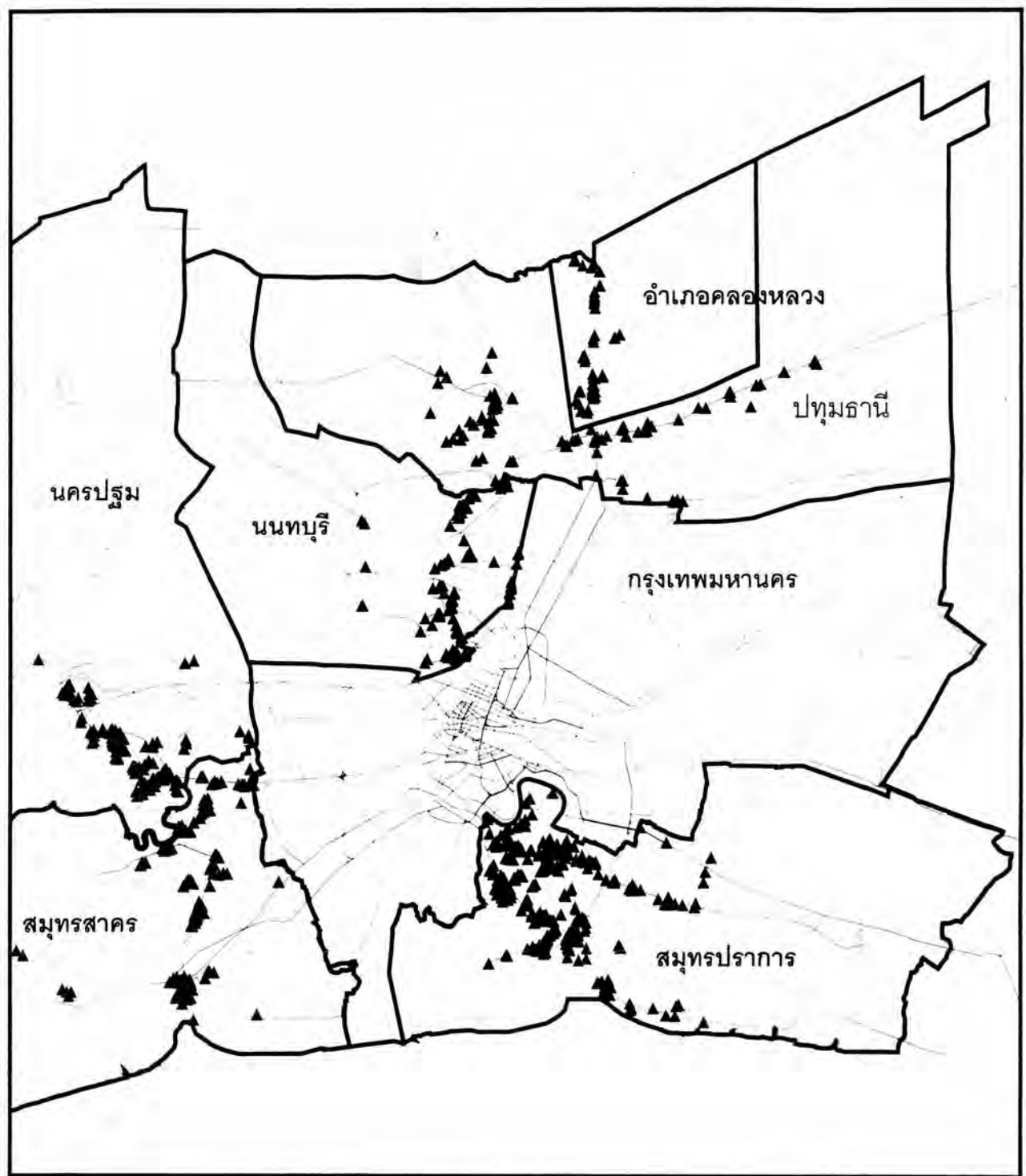
- 1) ศึกษาการกระจายตัวของชุมชนแออัด
- 2) ศึกษาจากภาพถ่ายทางอากาศ
- 3) การสำรวจข้อมูลในภาคสนาม

### 2.1 ศึกษาการกระจายตัวของชุมชนแออัด

การศึกษาข้อมูลของชุมชนแออัดในเบื้องต้นได้ทำการรวบรวมข้อมูลจากที่ได้เคยมีผู้ศึกษาไว้และพบว่าศูนย์วิชาการที่อยู่อาศัยของการเคหะแห่งชาติ ซึ่งเป็นองค์กรของรัฐที่มีหน้าที่ในการสร้างที่อยู่อาศัยและจัดหาที่อยู่อาศัยให้กับผู้มีรายได้น้อยได้เคยทำการสำรวจชุมชนแออัดในเขตปริมณฑล 5 จังหวัด ได้แก่ สมุทรปราการ , ปทุมธานี , นครปฐม , นนทบุรี และสมุทรสาคร เมื่อปี พ.ศ. 2539 การสำรวจในครั้งนั้นได้รวมพื้นที่ของ อำเภอคลองหลวง ซึ่งเป็นอำเภอหนึ่งของจังหวัดปทุมธานี โดยการศึกษาข้อมูลดังครั้งนี้ เป็นการศึกษาในแง่ของความสัมพันธ์ระหว่างชุมชนแออัดและแหล่งงานด้านอุตสาหกรรม ซึ่งเป็นปัจจัยสำคัญที่ทำให้เกิดการก่อตัวขึ้นของชุมชนแออัด

จากการสำรวจชุมชนแออัดในเขตปริมณฑล 5 จังหวัด ของการเคหะแห่งชาติ พบว่า มีจำนวนชุมชนแออัดทั้งสิ้น 89,380 ครอบครัว และมีประชากรในชุมชนแออัดประมาณ 446,900 คน โดยจำแนกตามจังหวัดได้ดังนี้

แผนที่ 4.1 แสดงการกระจายตัวของชุมชนแออัด ในเขตปริมณฑล พ.ศ.2538



ที่มา : ศูนย์วิชาการที่อยู่อาศัย การเคหะแห่งชาติ

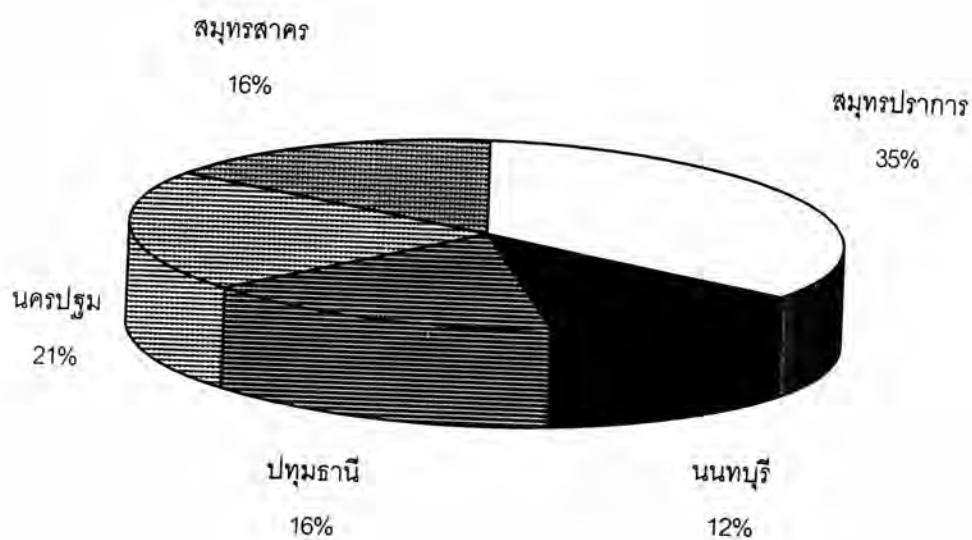
- สัญลักษณ์
- เขตการปกครอง
- ถนนหลัก
- ▲ ชุมชนแออัด

ตารางที่ 4.2 แสดงจำนวนของชุมชนแออัด จำนวนบ้าน ครัวเรือน และประชากรในชุมชนแออัด โดยจำแนกตามรายจังหวัดในเขตปริมณฑล พ.ศ.2539

จังหวัด	จำนวนชุมชนแออัด (ชุมชน)	จำนวนบ้าน (หลัง)	ครอบครัว	ประชากร (คน)
สมุทรปราการ	297	30,009	43,497	217,485
นนทบุรี	108	4,920	7,966	39,830
ปทุมธานี	140	10,947	18,858	94,290
นครปฐม	180	3,048	7,352	36,760
สมุทรสาคร	140	5,837	11,707	58,535
รวม	865	54,761	89,380	446,900

ที่มา : ศูนย์วิชาการที่อยู่อาศัย การเคหะแห่งชาติ

แผนภูมิที่ 4.1 แสดงสัดส่วนของชุมชนแออัดในเขตปริมณฑล พ.ศ. 2539



จากตารางที่ 4.2 จะเห็นได้ว่า จังหวัดสมุทรปราการ มีจำนวนชุมชนแออัดมากที่สุดคิดเป็นร้อยละ 34.3 ของชุมชนแออัดในเขตปริมณฑล รองลงมาคือจังหวัด นครปฐม มีจำนวน 180 ชุมชน คิดเป็นร้อยละ 20.8 จังหวัด สมุทรสาคร และปทุมธานี มีจำนวนชุมชนแออัด เท่ากัน คือ 140 ชุมชนคิดเป็นร้อยละ 16.2 และจังหวัดนนทบุรีมีชุมชนแออัดน้อยที่สุด คิดเป็นร้อยละ 12.0 ดังแผนภูมิที่ 4.1

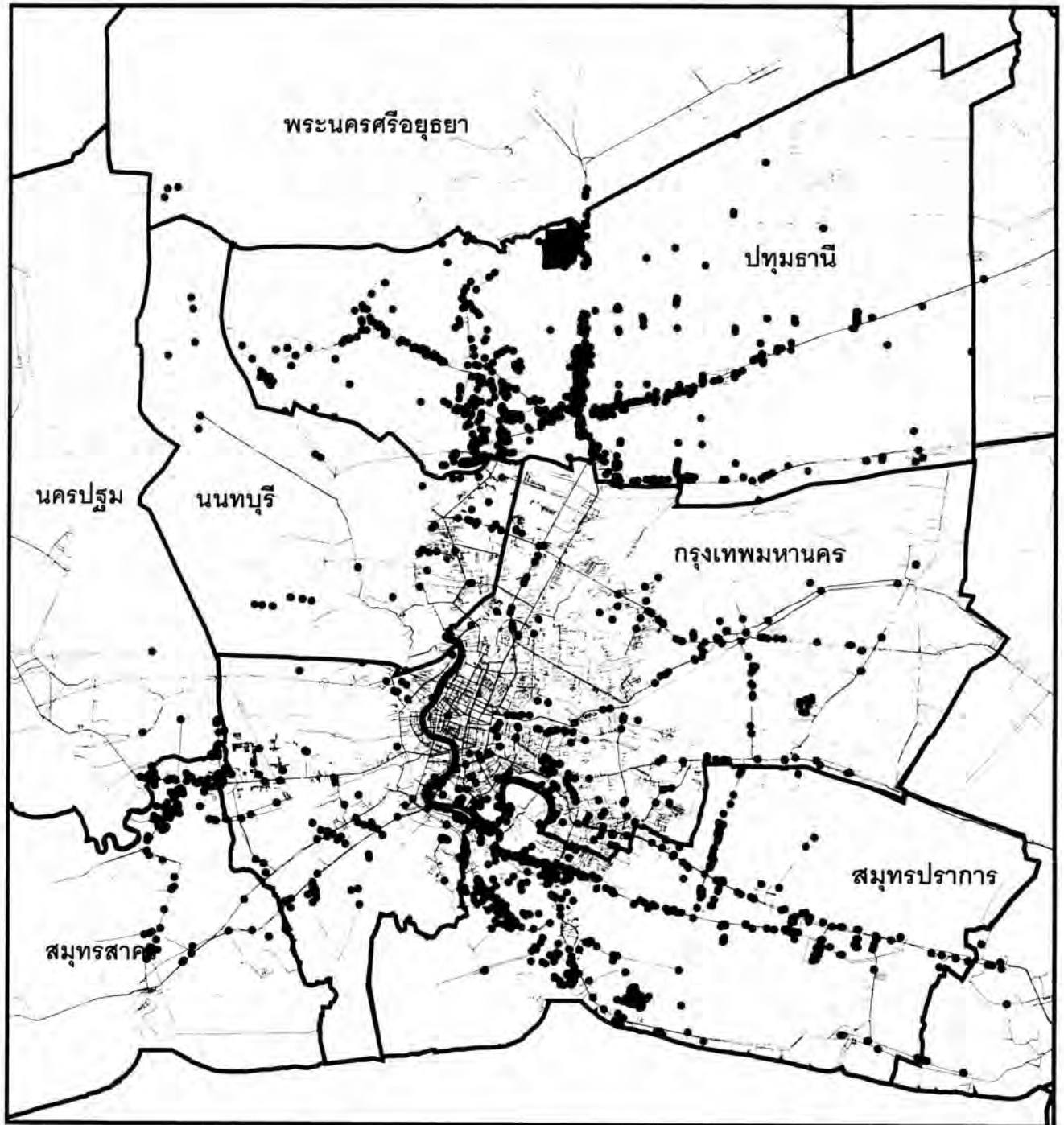
ตารางที่ 4.3 แสดงความหนาแน่นของจำนวนบ้าน และผู้อาศัยต่อชุมชนแออัด 1 ชุมชนในเขตปริมณฑล

จังหวัด	ความหนาแน่นของจำนวนบ้านต่อชุมชนแออัด (หลัง)	ความหนาแน่นของผู้อาศัยต่อชุมชนแออัด (คน)
สมุทรปราการ	101	732
นนทบุรี	46	369
ปทุมธานี	78	674
นครปฐม	17	204
สมุทรสาคร	42	418

หมายเหตุ คำนวณจาก ตารางที่ 4.2

ตารางที่ 4.3 เป็นการนำข้อมูลชุมชนแออัดจากตารางที่ 4.2 มาหาความหนาแน่นของจำนวนหลังคาเรือน พบว่าจังหวัดสมุทรปราการ เป็นจังหวัดที่มีความหนาแน่นของจำนวนบ้าน และจำนวนผู้อาศัยในชุมชนแออัดมากที่สุด กล่าวคือ เมื่อนำจำนวนหลังคาเรือนและผู้อาศัยในชุมชนต่อจำนวนชุมชนแออัดเพื่อหาความหนาแน่นของหลังคาเรือน และผู้อาศัยในชุมชนต่อจำนวนชุมชนแออัด 1 ชุมชน พบว่า จังหวัดสมุทรปราการมีความหนาแน่นของหลังคาเรือน ประมาณ 101 หลัง ต่อ 1 ชุมชน และมีความหนาแน่นของประชากร 732 คน ต่อ 1 ชุมชน ซึ่งเป็นจังหวัดที่มีความหนาแน่นของประชากรมากที่สุดในเขตปริมณฑล รองลงมาได้แก่จังหวัดปทุมธานี มีจำนวนหลังคาเรือน 78 หลังต่อ 1 ชุมชน และมีจำนวนประชากร ประมาณ 674 คน ต่อ 1 ชุมชน

แผนที่ 4.2 แสดงการกระจายตัวของโรงงานอุตสาหกรรม  
 ในเขตกรุงเทพมหานคร และปริมณฑล ปี พ.ศ.2535

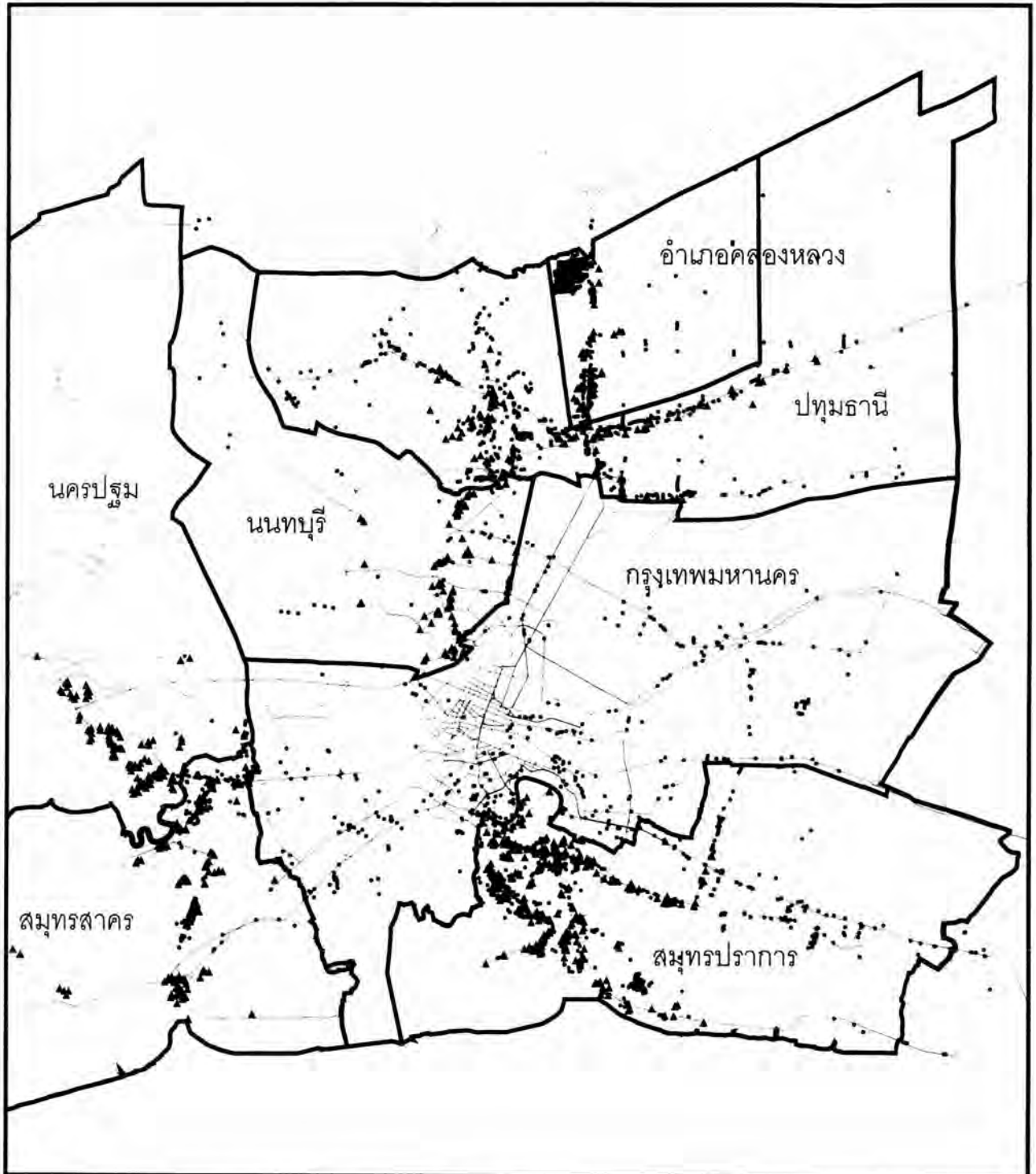


ที่มา : ศูนย์วิชาการที่อยู่อาศัย การเคหะแห่งชาติ

สัญลักษณ์

- เขตการปกครอง
- ถนนหลัก
- โรงงานอุตสาหกรรม

แผนที่ 4.3 แสดงการกระจายตัวของโรงงานอุตสาหกรรม และชุมชนแออัด  
ในเขตกรุงเทพ และปริมณฑล

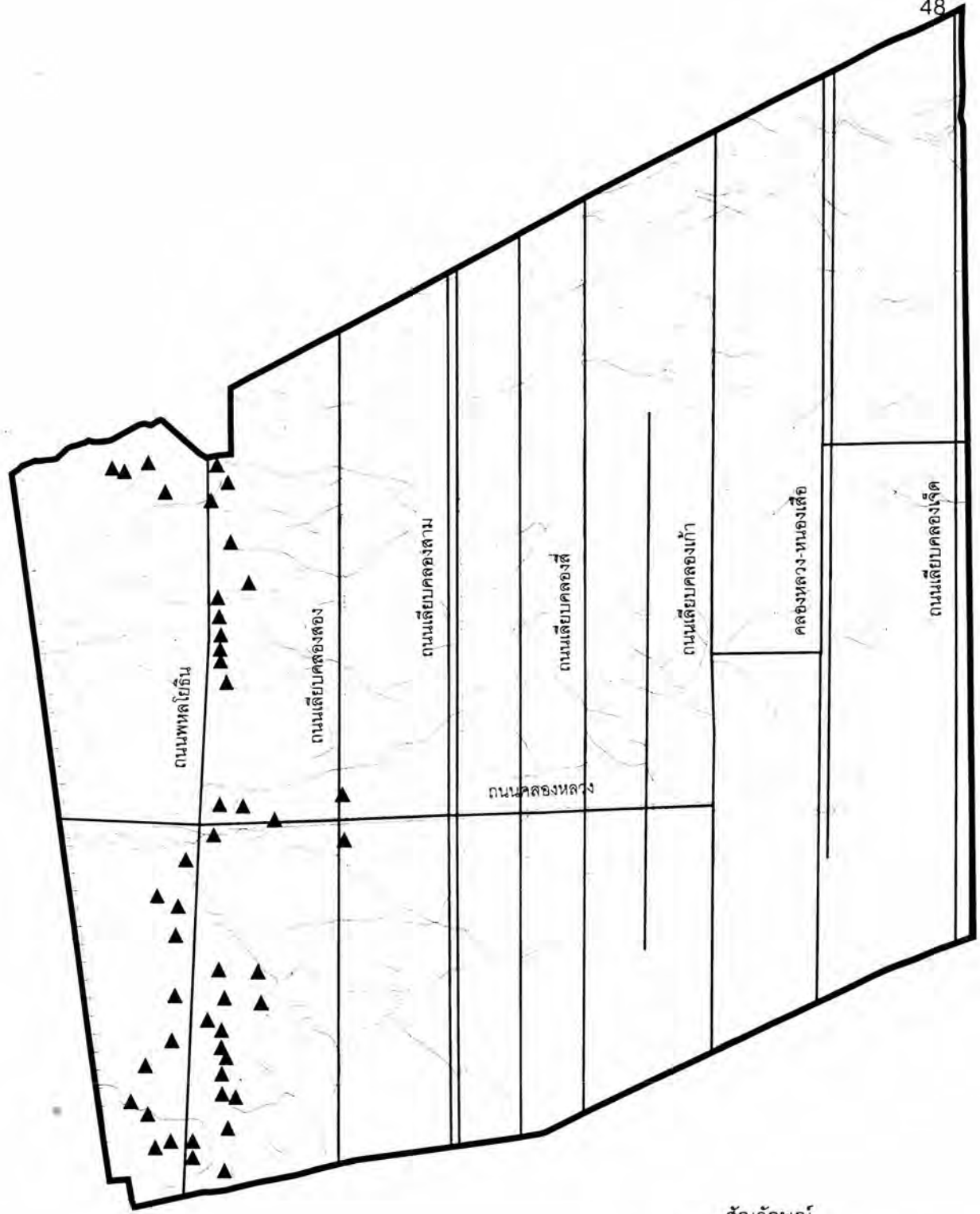


ที่มา : ศูนย์วิชาการที่อยู่อาศัย การเคหะแห่งชาติ


- สัญลักษณ์
- เขตการปกครอง
  - ถนนหลัก
  - โรงงานอุตสาหกรรม
  - ▲ ชุมชนแออัด

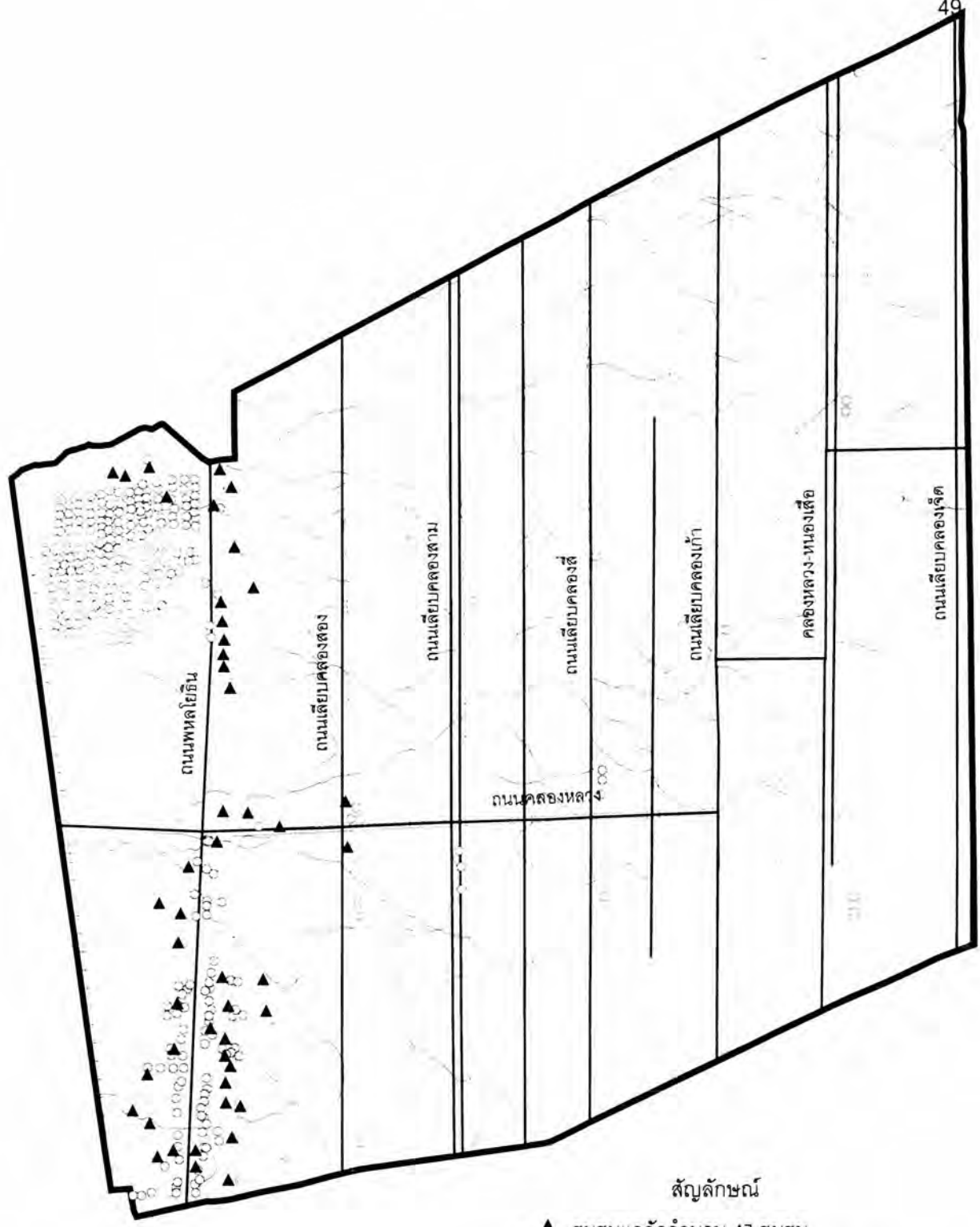


ลำดับที่	ชุมชน	ที่ตั้ง	จำนวนหลังคาเรือน	จำนวนครัวเรือน
1	ผาโหมเมือง	ช ผาโหมเมือง ถ พหลโยธิน ต คลองหนึ่ง	300	350
2	ชอยสุขสมบูรณ์	ช สุขสมบูรณ์ ถ คลองหลวง ต คลองสอง	300	430
3	ข้างสะพานรสสุคนธ์	ช รสสุคนธ์ ถ พหลโยธิน ต คลองหนึ่ง	240	300
4	ตรงข้าม บ อิตาเลียนไทย	ถ พหลโยธิน ต คลองหนึ่ง	200	350
5	ชอยเกษตร	ช เกษตร ถ พหลโยธิน ต คลองหนึ่ง	200	400
6	ชอยไวก์เฮ้าส์	ช ไวก์เฮ้าส์ ถ พหลโยธิน ต คลองหนึ่ง	150	150
7	ริมคลองสอง	ช สุขสมบูรณ์ ถ คลองหลวง ต คลองสอง	200	200
8	ชอยเนรมิตร	ช เนรมิตร ถ พหลโยธิน ต คลองหนึ่ง	130	150
9	ชอยโรงเรียนวันครู	ช วันครู ถ พหลโยธิน ต คลองหนึ่ง	130	150
10	วัดบางชันย์	หลังวัดบางชันย์ ถ พหลโยธิน ต คลองหนึ่ง	100	250
11	ชอยศุภมิตร	ช ศุภมิตร ถ พหลโยธิน ต คลองหนึ่ง	91	150
12	แก้วนิมิตร	ช ชุมแสง ถ พหลโยธิน ต คลองหนึ่ง	80	120
13	ไทยรัฐ	ถ คลองหลวง ต คลองหนึ่ง	50	70
14	ตลาดบางชันย์	ถ คลองหลวง ต คลองหนึ่ง	50	120
15	ชอยหงษ์สกุล	ช หงษ์สกุล ถ พหลโยธิน ต คลองหนึ่ง	50	80
16	ชอยงามฉวี	ช งามฉวี ถ พหลโยธิน ต คลองหนึ่ง	45	90
17	ชอยรมเย็น1,2	ช รมเย็น1 ถ พหลโยธิน ต คลองหนึ่ง	43	70
18	ชอยศิริภาพ	ช ศิริภาพ ถ พหลโยธิน ต คลองหนึ่ง	40	90
19	ชอยคุณหญิงสัมพันธ์	ช คุณหญิง ถ พหลโยธิน ต คลองหนึ่ง	40	50
20	หลัง รร วัดคุณหญิง	ช คุณหญิง ถ พหลโยธิน ต คลองหนึ่ง	40	60
21	ชอยศิริภาพ	ช ศิริภาพ ถ พหลโยธิน ต คลองหนึ่ง	40	90
22	หน้าวัดคุณหญิง	ช คุณหญิง ถ พหลโยธิน ต คลองหนึ่ง	37	50
23	ชอยประสาทร	ช ประสาทร ถ พหลโยธิน ต คลองหนึ่ง	36	90
24	ชอยวัดคุณหญิงสัมพันธ์	ช คุณหญิง ถ พหลโยธิน ต คลองหนึ่ง	35	70
25	ตลาดไทย	ช ตลาดไทย ถ พหลโยธิน ต คลองหนึ่ง	30	50
26	ชอยรร คุณหญิงสัมพันธ์	ช คุณหญิง ถ พหลโยธิน ต คลองหนึ่ง	25	35
27	ชอยศิริภาพ	ช ศิริภาพ ถ พหลโยธิน ต คลองหนึ่ง	24	25
28	ช ตำบลคลองเหนือ	ช การเคหะคลองหลวง ถ พหลโยธิน ต คลองหนึ่ง	22	22
29	ชอยบาแล	ช บาแล ถ พหลโยธิน ต คลองหนึ่ง	20	60
30	ชอยสวนดี	ช สวนดี ถ พหลโยธิน ต คลองหนึ่ง	20	45
31	ชอยเรืองมิ่ง	ช เรืองมิ่ง ถ พหลโยธิน ต คลองหนึ่ง	20	50
32	ชอยสนชัย	ช สนชัย ถ พหลโยธิน ต คลองหนึ่ง	18	30
33	ชอย ม กรุงเทพ	ช ม กรุงเทพ ถ พหลโยธิน ต คลองหนึ่ง	16	20
34	หลัง รร วัดคุณหญิง	ช คุณหญิง ถ พหลโยธิน ต คลองหนึ่ง	15	39
35	ชอยต้นมะพร้าว	ช ต้นมะพร้าว ถ พหลโยธิน ต คลองหนึ่ง	14	25
36	นวนคร	ถ พหลโยธิน ต คลองหนึ่ง	13	13
37	นวนคร	ถ พหลโยธิน ต คลองหนึ่ง	12	22
38	คลองหนึ่ง ม 12	ม 12 ถ พหลโยธิน ต คลองหนึ่ง	12	15
39	เจริญพร	ช เจริญพร ถ พหลโยธิน ต คลองหนึ่ง	10	15
40	ชอยอารี2	ช อารี2 ถ พหลโยธิน ต คลองหนึ่ง	10	12
41	บางชันย์ ชอยปานรุ่ง	ช ปานรุ่ง ถ พหลโยธิน ต คลองหนึ่ง	8	8
42	HINO	ช HINO ถ พหลโยธิน ต คลองหนึ่ง	8	15
43	แสงฟ้าไทย	ช แสงฟ้าไทย ถ พหลโยธิน ต คลองหนึ่ง	6	9
44	ชอยตัน	ช ตัน ถ พหลโยธิน ต คลองหนึ่ง	6	6
45	ชอยชยะ	ช ชยะ ถ พหลโยธิน ต คลองหนึ่ง	5	6
46	ชอยรัตนะ	ช รัตนะ ถ พหลโยธิน ต คลองหนึ่ง	3	3
47	ชอยศุภมิตร	ช ศุภมิตร ถ พหลโยธิน ต คลองหนึ่ง	2	2
		รวม	2,876	4,457




สัญลักษณ์  
▲ ที่ตั้งของชุมชนแออัด

<p>แผนที่ 4.4 แสดงที่ตั้งของชุมชนแออัด อ.คลองหลวง จ.ปทุมธานี</p>	 <p>มาตราส่วน 1 : 120,000</p>
<p>ที่มา : ข้อมูลการสำรวจชุมชนแออัดในเขตปริมณฑล ปี 2538 ศูนย์วิชาการที่อยู่อาศัย การเคหะแห่งชาติ</p>	



สัญลักษณ์

- ▲ ชุมชนแออัดจำนวน 47 ชุมชน
- โรงงานอุตสาหกรรม ( ข้อมูลปี 2538 )

<p>แผนที่ 4.5 แสดงที่ตั้งของชุมชนแออัด และโรงงานอุตสาหกรรม อ.คลองหลวง จ.ปทุมธานี</p>	 <p>มาตราส่วน 1 : 120,000</p>
<p>ที่มา : ศูนย์วิชาการที่อยู่อาศัย การเคหะแห่งชาติ</p>	

การศึกษาข้อมูลชุมชนแออัด อำเภอคลองหลวงในเบื้องต้นนั้น ได้ทำการรวบรวมข้อมูลจากที่ได้มีผู้เคยสำรวจศึกษาไว้แล้ว ซึ่งพบว่าการเคหะแห่งชาติ ซึ่งเป็นองค์กรของรัฐที่มีหน้าที่ในการสร้างที่อยู่อาศัยสำหรับผู้มีรายได้น้อย ได้เคยทำการสำรวจชุมชนแออัดในเขตปริมณฑล 5 จังหวัด ในปี พ.ศ. 2539 ซึ่งได้รวมถึงชุมชนแออัดใน อ.คลองหลวง จ.ปทุมธานี ผลจากการสำรวจของการเคหะแห่งชาติโดยผ่านศูนย์วิชาการที่อยู่อาศัย ครั้งนั้น พบว่าอำเภอคลองหลวงมีชุมชนแออัดจำนวนทั้งสิ้น 47 ชุมชน มีจำนวนหลังคาเรือน 2,876 หลัง และจำนวนครัวเรือน 4,457 ครอบครัวยุค แสดงในตารางที่ 4.4

เมื่อนำที่ตั้งของชุมชนแออัดมาทำการลงตำแหน่งใน แผนที่ 4.1 มาตราส่วน 1:120,000 พบว่า ชุมชนแออัดจะกระจายตัวมากในเขตสุขาภิบาลคลองหลวง โดยเฉพาะในตำบลคลองหนึ่ง ซึ่งมีแนวถนนพหลโยธินตัดผ่าน ชุมชนแออัดจะกระจายตัวบริเวณริมถนนพหลโยธินโดยเฉพาะด้านฝั่งตะวันออก ซึ่งมีแนวคลองชลประทานที่ 1 ขนานไปกับแนวถนน ชุมชนแออัดจึงค่อนข้างหนาแน่นบริเวณระหว่างริมคลอง และริมถนน นอกจากนั้นยังพบว่าบริเวณริมถนนคลองหลวงก็มีการกระจายตัวของชุมชนแออัดเช่นกัน แต่เบาบางกว่าบริเวณถนนพหลโยธิน

และเมื่อพิจารณา การกระจายตัวของชุมชนแออัดโดยสังเกตการรวมกลุ่มที่มีความหนาแน่น พบว่าการกระจายตัวของชุมชนแออัดจะมีความหนาแน่นใน 2 บริเวณ คือ

1. บริเวณตอนบน คือบริเวณตั้งแต่แนวถนนคลองหลวงขึ้นไป
2. บริเวณตอนล่าง หรือตั้งแต่แนวถนนคลองหลวงลงมา

การกระจายตัวของชุมชนแออัดค่อนข้างเกาะกันเป็นกลุ่ม เป็น 2 กลุ่มใหม่ ๆ ค่อนข้างชัดเจน บริเวณตอนบนจำนวนชุมชนแออัดแม้ว่าจะน้อยกว่าบริเวณตอนล่างแต่ก็มีความหนาแน่นมากกว่าสังเกตได้จากระยะทางระหว่างชุมชนหนึ่งไปอีกชุมชนหนึ่งจะมีระยะทางค่อนข้างสั้นเมื่อเทียบกับบริเวณตอนล่าง

สาเหตุของการกระจายตัวของชุมชนแออัดในลักษณะเช่นนี้อาจสันนิษฐานได้ว่าเนื่องจากระยะทางระหว่างชุมชนกับแหล่งงานโดยเฉพาะแหล่งงานด้านอุตสาหกรรม ซึ่งสอดคล้องกับแนวคิดของ Ruangyuth Teeravanich ในเรื่องความสัมพันธ์ระหว่าง ชุมชนแออัดและ

โรงงานอุตสาหกรรม กล่าวคือ บริเวณใดที่เป็นแหล่งงานอุตสาหกรรมก็มักจะเกิดชุมชนแออัดควบคู่กันเสมอ

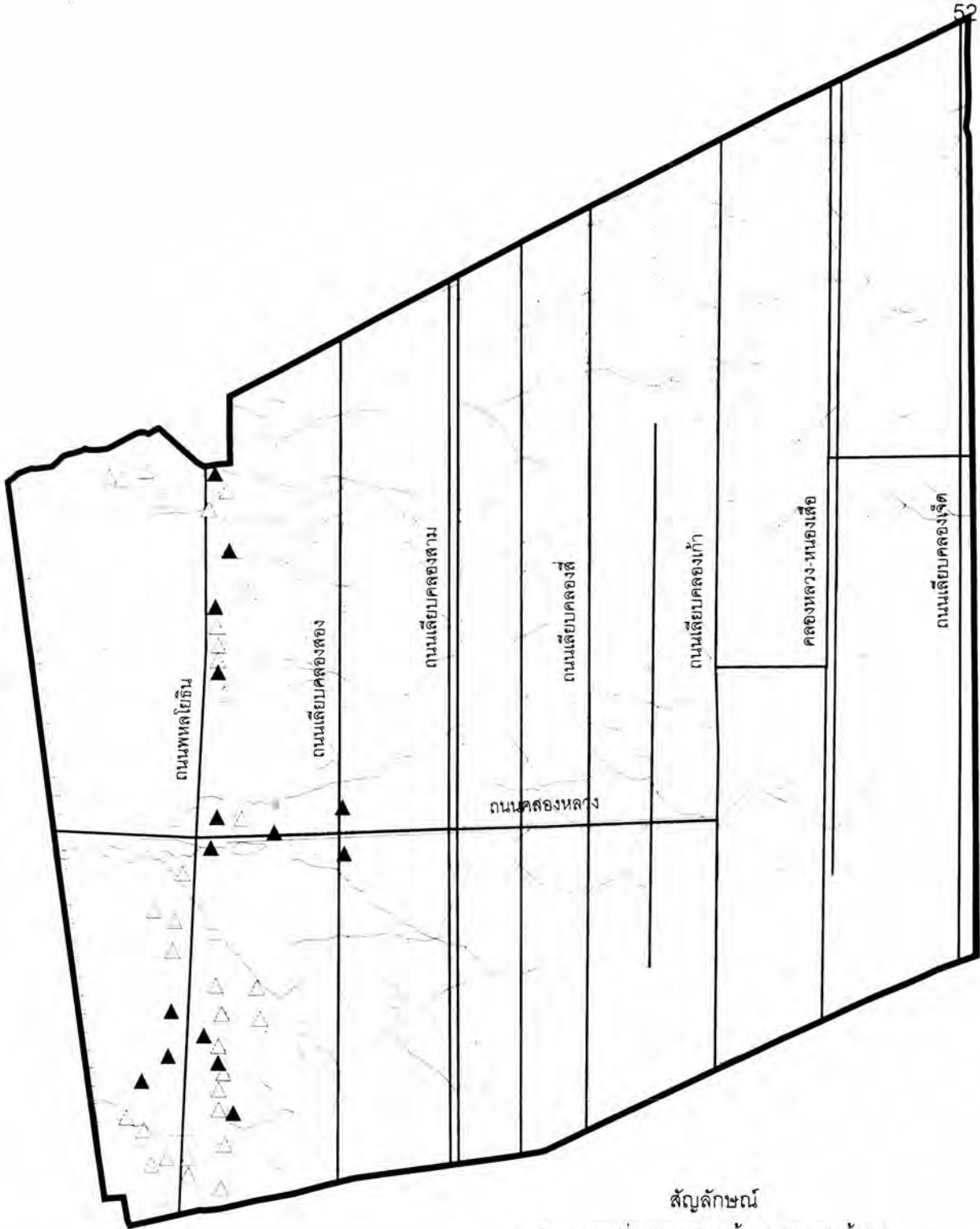
จากแนวคิดดังกล่าวสามารถนำมาใช้อธิบายได้โดยการให้เทคนิคการซ้อนทับภายในแผนที่ (Qverlay) โดยนำตำแหน่งของโรงงานอุตสาหกรรมและตำแหน่งของชุมชนแออัดมาซ้อนทับโปรแกรมสารสนเทศทางภูมิศาสตร์ (Geographic Information System)

บริเวณที่มีการกระจายตัวของชุมชนแออัดหนาแน่นทั้ง 2 บริเวณเป็นบริเวณเดียวกันกับที่มีการกระจายตัวหนาแน่นของโรงงานอุตสาหกรรม

1) บริเวณตอนบน เป็นบริเวณที่มีการกระจายตัวของโรงงานอุตสาหกรรมหนาแน่นเนื่องจากเป็นที่ตั้งของนิคมอุตสาหกรรมนวนคร โดยโรงงานเหล่านี้จะกระจุกตัวบริเวณริมฝั่งตะวันตกของถนนพหลโยธิน และบริเวณที่เป็นที่ตั้งของชุมชนแออัดจะกระจายอยู่รอบ ๆ นิคมอุตสาหกรรม โดยเฉพาะฝั่งตะวันออกของถนนพหลโยธินเป็นระยะทางห่างจากนิคมอุตสาหกรรมน 2 กิโลเมตร


2) บริเวณตอนล่าง เป็นบริเวณที่มีการกระจายตัวของอุตสาหกรรมหนาแน่น เช่นเดียวกัน เนื่องจากเป็นย่านอุตสาหกรรมบางชั้นที่มีการรวมตัวของอุตสาหกรรมประเภทตัดเย็บและสิ่งทอ จึงทำให้ชุมชนแออัดค่อนข้างหนาแน่นบริเวณนี้

การกระจายตัวของชุมชนแออัดทั้ง 2 บริเวณมีลักษณะที่ค่อนข้างแตกต่างกันอย่างเห็นได้ชัดเจน กล่าวคือ บริเวณตอนบน จะมีการแบ่งแนวเขตระหว่างชุมชนแออัดและโรงงานอุตสาหกรรม โดยโรงงานจะอยู่ฝั่งตะวันตกของถนนชุมชนแออัดจะอยู่ฝั่งตะวันออก ซึ่งแตกต่างกับบริเวณตอนล่างที่ชุมชนแออัดและโรงงานอุตสาหกรรมจะกระจายอยู่ปะปนกัน ที่เป็นเช่นนี้เนื่องจากบริเวณตอนบนนั้น เป็นพื้นที่แปลงใหญ่ของบริษัทนวนครมีการวางผังและจัดพื้นที่สำหรับให้เข้าในการดำเนินธุรกิจอุตสาหกรรม จึงมีการดูแลและปรับปรุงพื้นที่จึงเป็นการยากที่จะมีผู้เข้าไปบุกรุกพื้นที่สร้างที่อยู่อาศัย ในขณะที่ตอนล่างเจ้าของกิจการธุรกิจอุตสาหกรรมมักเป็นเจ้าของที่ดินบริเวณที่เป็นที่ตั้งโรงงานของตนเท่านั้นจึงทำให้ชุมชนแออัดเข้าไปแทรกอยู่ในพื้นที่อุตสาหกรรม



สัญลักษณ์

- ▲ ชุมชนที่หลังคาเรือนตั้งแต่ 50 หลังขึ้นไป
- △ ชุมชนที่มีหลังคาเรือน ต่ำกว่า 50 หลัง

<p>แผนที่ 4.6 แสดงที่ตั้งของชุมชนแออัด อ.คลองหลวง จ.ปทุมธานี</p>	 <p>มาตราส่วน 1 : 120,000</p>
<p>ที่มา : ศูนย์วิชาการที่อยู่อาศัย การเคหะแห่งชาติ</p>	

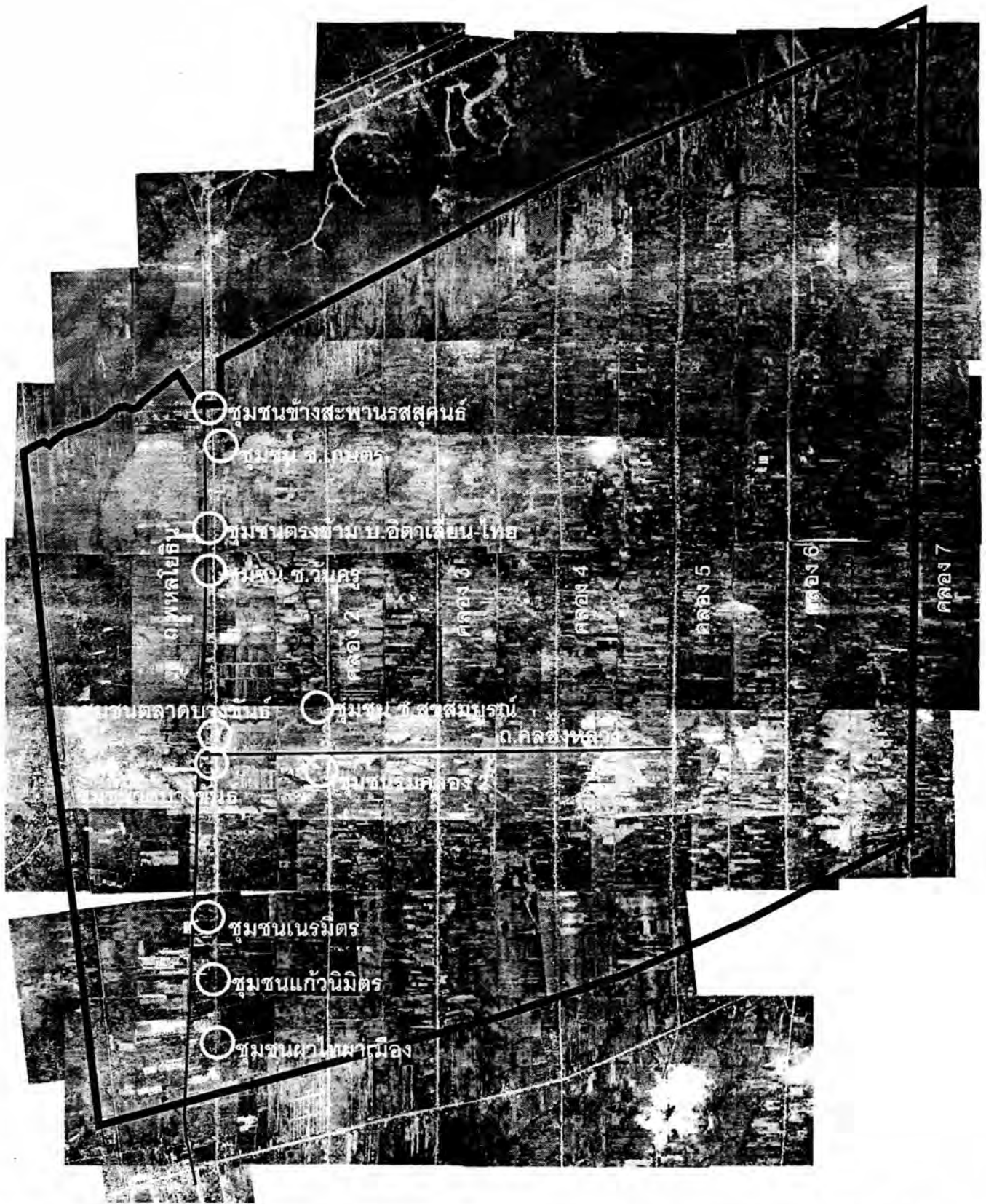


ในการศึกษาชุมชนแออัดครั้งนี้ได้ทำการเลือกชุมชนตัวอย่างเพื่อศึกษาสภาพของชุมชนทางกายภาพ, เศรษฐกิจ และสังคม ปัจจัยซึ่งทำให้เกิดชุมชนรวมถึงสภาพการบุกรุกที่ดิน ซึ่งการเลือกชุมชนที่จะศึกษาครั้งนี้ได้เลือกจากชุมชนแออัดที่มีขนาดชุมชนมากกว่า 50 หลังคาเรือนด้วยเหตุผลที่น่าจะเป็นชุมชนที่มีอายุและมีวิวัฒนาการมาเป็นเวลายาวนาน ซึ่งจากข้อมูลการสำรวจชุมชนในเขตปริมณฑลของการเคหะแห่งชาติ พบว่าชุมชนแออัดที่มีมากกว่า 50 หลังคาเรือน มีจำนวน 15 ชุมชน มีจำนวนหลังคาเรือนทั้งสิ้น 2,201 หลัง และจำนวนครัวเรือนประมาณ 3,270 ครอบครัวย

ในเบื้องต้นได้ทำการศึกษาถึงที่ตั้งของชุมชนทั้ง 15 แห่ง ด้วยแผนที่ (ดูจากแผนที่ 4.3) ซึ่งพบว่าชุมชนแออัดที่มีจำนวนหลังคาเรือนมากกว่า 50 หลังคาเรือนนั้น จะกระจายอยู่บริเวณริมคลองชลประทานคลองหนึ่งและคลองสอง โดยลำคลองเหล่านี้มักจะมีถนนเลียบริมขนานไปกับคลองดังนั้นลักษณะที่ตั้งของชุมชนจึงมีลักษณะอยู่กึ่งกลางระหว่างถนนและลำคลอง

## 2.2 การศึกษาจากภาพถ่ายทางอากาศ

ในการศึกษาการกระจายตัวของชุมชนแออัดอำเภอคลองหลวง ได้ศึกษาจากการเปรียบเทียบภาพถ่ายทางอากาศใน 2 ช่วงเวลา คือ ในปี พ.ศ. 2517 และปี พ.ศ. 2538 ในบริเวณที่เป็นชุมชนแออัดเนื่องจากชุมชนแออัดที่ศึกษามักกระจายตัวอยู่บริเวณ ในเขตสุขาภิบาล คือในตำบลคลองหนึ่ง และตำบลคลองสอง ประกอบกับพื้นที่ที่มีความกว้างทำให้ไม่สามารถมองเห็นถึงระดับหลังคาเรือน ดังนั้นในการศึกษาจะใช้สัญลักษณ์แทนตำแหน่งที่ตั้งของชุมชน บรรยายลักษณะของชุมชน และพื้นที่โดยรอบ



แผนที่ 4.7 แสดงภาพถ่ายทางอากาศ บริเวณ อำเภอคลองหลวง  
จังหวัดปทุมธานี ปี พ.ศ. 2517

ที่มา : กรมแผนที่ทหาร



### 2.2.1) สภาพชุมชนแออัดในช่วงปี พ.ศ. 2517

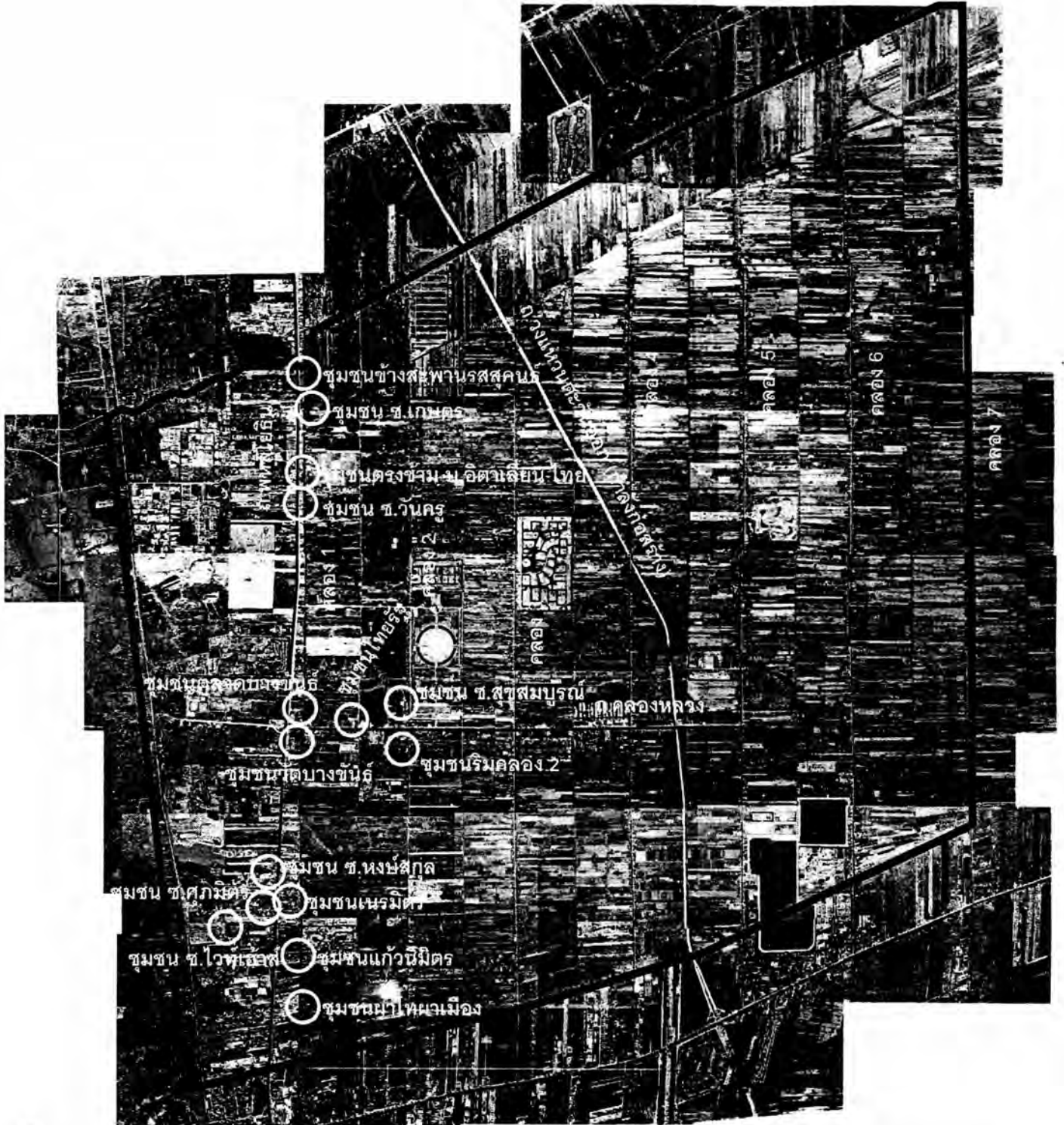
ของอำเภอคลองหลวง โดยส่วนใหญ่เป็นพื้นที่เกษตรกรรมเกือบทั้งอำเภอ โดยมีการตั้งถิ่นที่อยู่อาศัยอยู่บริเวณริมคลองต่างๆ ตั้งแต่บริเวณคลอง 1 ไปจนถึงคลอง 7 ตลอดแนว 2 ฟากฝั่งคลอง บริเวณริม 2 ฝั่งของถนนพหลโยธินยังเป็นที่ว่าง ซึ่งส่วนใหญ่เป็นพื้นที่เกษตรกรรมไม่ค่อยมีบ้านเรือน หรือสิ่งก่อสร้างมากนัก บริเวณที่เป็นชุมชนแออัดในปัจจุบันพบว่า ในช่วงปี 2517 ชุมชนต่างๆ เหล่านี้ ยังเป็นกลุ่มบ้านเล็กๆ ไม่กี่หลังคาเรือน กระจายอยู่ตลอดแนวฝั่งคลองโดยเฉพาะริมคลอง 1 เป็นที่น่าสังเกตอีกว่า บริเวณริมฝั่งถนน สายสำคัญ เช่น ถนนพหลโยธิน และถนนคลองหลวงจะไม่ค่อยมีการปลูกสร้าง พื้นที่ส่วนใหญ่เป็นทุ่งนา จะมีบางบริเวณเท่านั้นที่มีการกันแนวเขต และมีสิ่งปลูกสร้าง เช่น บริเวณฝั่งตะวันตกของถนนพหลโยธิน บริเวณตอนบนของอำเภอจะเห็นกลุ่มอุตสาหกรรมนวนคร ซึ่งเริ่มก่อตั้งในปี 2516 ก่อนที่จะมีการถ่ายเทพางอากาศเพียง 1 ปี บริเวณตอนกลาง ซึ่งเป็นที่ตั้งของสถาบันเทคโนโลยีแห่งเอเชีย ได้มีการกันแนวเขต เป็นบริเวณกว้าง และตอนล่าง บริเวณบางขันธุ์ พบว่า ได้มีการจัดสรรที่ดินในหลายบริเวณ โดยสังเกตได้จากการแบ่งที่ดินเป็นแปลงละเท่าๆ กัน อย่างเป็นระเบียบ

บริเวณที่เป็นชุมชนแออัดในปัจจุบัน ( พ.ศ.2540 ) นั้น ในปี พ.ศ.2517 ยังมีสภาพเป็นชุมชนเล็ก ๆ แต่เริ่มมีการรวมกลุ่มเป็นชุมชนให้เห็น จำนวน 11 ชุมชน จากจำนวนชุมชนแออัดที่ศึกษา 15 ชุมชน ชุมชนเหล่านี้จะกระจายอยู่บริเวณริมคลองชลประทานทั้งหมด ความหนาแน่นของชุมชนยังค่อนข้างต่ำ สังเกตได้จากบ้านแต่ละหลังมักจะมีบริเวณที่ว่างระหว่างหลังคาเรือน แสดงให้เห็นว่าชุมชนเหล่านี้ยังมีสภาพของชุมชนเกษตรกรรม ที่เริ่มมีการเปลี่ยนแปลงในรูปแบบที่อยู่อาศัย ซึ่งสอดคล้องกับงานวิจัยของ สุภาวงศ์ จันทวานิช ที่ศึกษาความเปลี่ยนแปลงของชุมชนในเขตคลองรังสิต และพบว่า ชาวนาในเขตรังสิตจะตั้งบ้านเรือนอยู่ตลอดแนวริมฝั่งคลอง ในส่วนที่เป็นที่ตั้งของชุมชนแออัดอีก 4 ชุมชน ในปี พ.ศ.2517 ยังมีสภาพเป็นทุ่งนา โดยเฉพาะบริเวณฝั่งตะวันตกของถนนพหลโยธิน

กล่าวโดยสรุปแล้ว การใช้ที่ดินของอำเภอคลองหลวง ในช่วงปี 2517 พื้นที่ส่วนใหญ่เป็นพื้นที่เกษตรกรรม และมีการตั้งถิ่นฐานบริเวณริมคลองทั้ง 2 ฝั่ง โดยกระจายไปตลอดแนวลำคลองตั้งแต่คลอง 1 ถึงคลอง 7 ในขณะที่บริเวณริมถนนสายสำคัญ เช่นถนนคลองหลวง

และถนนพหลโยธิน ยังเป็นทุ่งนาเป็นส่วนใหญ่ และไม่ค่อยมีการสร้างที่อยู่อาศัยริมถนนเท่าใดนัก พบข้างเพียงเล็กน้อย โดยเฉพาะบริเวณริมถนนพหลโยธินฝั่งตะวันตก พบว่าเริ่มมีโครงการจัดสรรที่ดิน และโรงงานอุตสาหกรรมเกิดขึ้นบ้าง บริเวณนวนคร และบางซันท์ รวมทั้งสถาบันเทคโนโลยีแห่งเอเชีย (AIT) และบริเวณซึ่งเป็นชุมชนแออัดในปัจจุบันนั้นในช่วงปี 2517 บริเวณดังกล่าวยังคงเป็นที่ว่ามีบ้านเรือนอยู่กระจายทั่วไปตามแนวคลอง ไม่ได้รวมเป็นกลุ่ม เป็นชุมชนเหมือนในปัจจุบัน





แผนที่ 4.8 แสดงภาพถ่ายทางอากาศ บริเวณอำเภอลองหลวง  
จังหวัดปทุมธานี ปี พ.ศ. 2538

ที่มา : กรมแผนที่ทหาร





## 2.2.2) ภาพถ่ายทางอากาศในปี พ.ศ. 2538

ในปี พ.ศ. 2538 สภาพการใช้ที่ดินในอำเภอคลองหลวงมีสภาพเปลี่ยนไปมากกว่าปี 2517 สังเกตได้จากพื้นที่บริเวณริมฝั่งตะวันตกของถนนพหลโยธิน ซึ่งมีที่ว่างลดน้อยลง พื้นที่ที่ถูกแทนที่ด้วยสิ่งปลูกสร้าง และสนามกอล์ฟ ในขณะที่ริมคลองหนึ่งด้านติดกับถนนพหลโยธิน มีความหนาแน่นของสิ่งปลูกสร้างสูงจนเกือบเต็มพื้นที่ ส่วนบริเวณตั้งแต่คลองหนึ่งฝั่งตะวันออกไปจนถึงคลองสี่ การใช้ที่ดินบริเวณนี้ถูกเปลี่ยนไปจากปี 2517 มาก เห็นได้จากพื้นที่เกษตรกรรมบริเวณนี้ลดจำนวนลง และพื้นที่จำนวนมากมีลักษณะถูกทำเป็นโครงการจัดสรรขนาดใหญ่ ในขณะที่ชุมชนบริเวณริมถนนคลองหลวง เริ่มมีการขยายตัวขึ้นมาก และชุมชนบริเวณริมคลองก็มีการขยายตัวเพิ่มมากขึ้นเช่นกัน สำหรับชุมชนบริเวณคลอง 5 ถึง คลอง 7 นั้น มีการเปลี่ยนแปลงเกิดขึ้นไม่มากเมื่อเทียบกับปี 2517 และพบว่าเริ่มมีรูปแบบของการจัดสรรที่ดินเกิดขึ้นบ้างในบริเวณนี้

สิ่งที่เพิ่มขึ้นมาอีกอย่างหนึ่งของภาพถ่ายในปี 2538 คือ โครงการก่อสร้างถนนวงแหวนตะวันออก ซึ่งแยกจากถนนพหลโยธิน บริเวณเลยโค้งที่จะไปจังหวัดสระบุรี ตัดผ่านอำเภอคลองหลวง ตรงบริเวณคลอง 3 มาทางตะวันออกเฉียงใต้ไปยังอำเภอธัญบุรี ซึ่งโครงการยังไม่แล้วเสร็จ มีบางช่วงที่ถนนยังมีลักษณะเป็นถนนขาด บริเวณริม 2 ฝั่งของถนนวงแหวน ยังไม่เริ่มมีการตั้งถิ่นฐานใดๆ พื้นที่ 2 ฝั่งยังคงเป็นทุ่งนา

บริเวณที่เป็นชุมชนแออัดที่ศึกษา พบว่า บริเวณชุมชนเดิมทั้ง 11 ชุมชน มีความหนาแน่นของที่อยู่อาศัยสูงกว่าปี 2517 ค่อนข้างมาก และมักจะมีลักษณะบ้านเรือนหนาแน่นขึ้น ในขณะที่พื้นที่บริเวณชุมชนมีขนาดเท่าเดิม หรือขยายขึ้นบริเวณขึ้นบ้างเล็กน้อย แต่โดยภาพรวมแล้ว ชุมชนแออัดเหล่านี้จะมีลักษณะบ้านเรือนกระจุกตัวหนาแน่นขึ้น โดยเฉพาะบริเวณริมคลอง 1 นอกจากนี้ยังพบว่า ได้เกิดชุมชนแออัดเพิ่มขึ้นจากปี พ.ศ.2517 อีก 4 ชุมชนคือ

- |                       |                    |
|-----------------------|--------------------|
| 1) ชุมชน ช.ไวน์เฮ้าส์ | 2) ชุมชน ช.ศุภมิตร |
| 3) ชุมชน ช.หงษ์สกุล   | 4) ชุมชนไทยรัฐ     |

ซึ่งชุมชน 3 ชุมชนแรก มักจะเกิดบริเวณกิโลเมตรที่ 32 - 34 ริมถนนพหลโยธินฝั่งตะวันตก ตอนล่างของ อำเภอคลองหลวง ซึ่งสภาพเดิมพื้นที่บริเวณนี้เป็นทุ่งนาเสียส่วนใหญ่ ปัจจุบัน ( พ.ศ.2538 ) ได้เปลี่ยนสภาพเป็นโรงงานอุตสาหกรรม เสียส่วนใหญ่ โดยมีชุมชนแออัดเหล่านี้ตั้งบริเวณใกล้เคียง ซึ่งก่อนหน้านั้น ในปี พ.ศ.2517 โรงงานบางแห่งได้เข้ามาก่อตั้งในบริเวณนี้อยู่ก่อนแล้ว ลักษณะเช่นนี้สันนิษฐานได้ว่า ชุมชนแออัดที่เกิดขึ้นใหม่นี้ เป็นผลจากการเติบโตของอุตสาหกรรมในย่านนี้ ซึ่งสอดคล้องกับแนวความคิดในเรื่องของความสัมพันธ์ของแหล่งงานอุตสาหกรรมและการเกิดของชุมชนแออัด ของ เรืองยุทธ์ ตีระวนิช

### 2.2.3) การเปรียบเทียบภาพถ่ายทางอากาศในปี พ.ศ. 2517 และ 2538

จากการศึกษาด้วยภาพถ่ายทางอากาศที่ผ่านมา พบว่า พื้นที่เกษตรกรรมนั้นได้ลดจำนวนลงอย่างมากในช่วง 20 ปี บริเวณริมถนนพหลโยธินทั้ง 2 ฝั่งมีการเปลี่ยนแปลงการใช้ที่ดินค่อนข้างสูง ซึ่งเห็นได้จากพื้นที่เกษตรกรรมเดิมถูกเปลี่ยนเป็นพื้นที่ชุมชน ได้แก่ อุตสาหกรรม , พาณิชยกรรม , ที่อยู่อาศัย และที่ว่าง การเติบโตของชุมชน บริเวณริมถนนพหลโยธิน ทั้ง 2 ฝั่งมีข้อจำกัด หรืออุปสรรค ในการขยายตัวที่แตกต่างกัน กล่าวคือ ด้านตะวันออกของถนน จะมีแนวคลองเป็นอุปสรรค ทำให้การกระจายตัวของชุมชนไม่ค่อยล้ำจากแนวคลองไปยังฝั่งตรงข้าม ส่วนบริเวณด้านตะวันตกของถนนมีขนาดพื้นที่กว้างใหญ่ทำให้การกระจายตัวของชุมชนค่อนข้างช้ากว่าฝั่งตะวันออก แต่ในช่วงปี 2538 พื้นที่ส่วนใหญ่เต็มไปด้วยสิ่งปลูกสร้างจนทำให้พื้นที่ว่างลดจำนวนลง

ส่วนบริเวณตั้งแต่คลอง 1 ฝั่งตะวันออกไปจนถึงคลอง 7 นั้น การเปลี่ยนแปลงการใช้ที่ดินค่อนข้างช้ากว่าบริเวณด้านที่ติดกับถนนพหลโยธิน การเปลี่ยนแปลงเกิดขึ้นมีให้เห็นในลักษณะของการทำโครงการจัดสรร การเปลี่ยนพื้นที่เกษตรกรรมเป็นโครงการจัดสรร ชุมชนที่อยู่อาศัยบริเวณริมถนนคลองหลวง ก็เริ่มกระจายเป็นแนวกว้าง รวมทั้งมีโครงการก่อสร้างถนนวงแหวนตะวันออกเกิดขึ้น จนเกือบจะเสร็จทั้งโครงการ

ในบริเวณซึ่งเป็นที่ตั้งของชุมชนแออัดนั้นในอดีตที่ผ่านมา พบว่าบริเวณชุมชนมีการปลูกสร้างที่อยู่อาศัยกันยังไม่มาก ส่วนใหญ่เป็นบ้านเรียงรายตามแนวริมคลอง ยังมีลักษณะรวมกลุ่มเป็นชุมชนไม่หนาแน่น ส่วนด้านตะวันตกของถนนยังไม่พบว่ามีชุมชนเกิดขึ้น และที่อยู่อาศัย

เริ่มหนาแน่นจนชุมชนแออัด ในปี 2538 ชุมชน โดยเฉพาะริมถนนพหลโยธินฝั่งตะวันออก เกิดขึ้นอย่างหนาแน่นจนเต็มพื้นที่ มีข้อสังเกตที่ได้จากการศึกษาค้างนี้คือ บริเวณที่เป็นที่ตั้งของชุมชนแออัดนั้น มักจะอยู่ไม่ไกลจากย่านที่เป็นแหล่งอุตสาหกรรม และมีรัศมีไม่เกิน 1 กิโลเมตร จากชุมชนถึงแหล่งงาน

## 2.3 การสำรวจในภาคสนาม

การสำรวจในภาคสนามได้ใช้วิธีการศึกษา 2 วิธี คือ

- 1) การสังเกต และจดบันทึก สภาพของชุมชนและท้องถิ่น
- 2) การสำรวจโดยสัมภาษณ์ จากผู้ที่อาวุโส หรืออาศัยอยู่ในชุมชนมาเป็นระยะเวลานาน และทราบความเป็นมาของชุมชนเป็นอย่างดี โดยในการสัมภาษณ์จะเป็นลักษณะการพูดคุย ชักถามถึงความเป็นมาของชุมชนและการพัฒนาของท้องถิ่นในช่วงที่ผ่านมา

### 2.3.1 การสังเกตและจดบันทึก

จากการสำรวจในภาคสนามโดยการตระเวนรถ เพื่อสังเกตการใช้ที่ดินและสภาพของชุมชนในปัจจุบันพบว่า บริเวณริมถนนพหลโยธินฝั่งตะวันออกตั้งแต่ประตูน้ำพระอินทร์ลงไปจนถึงอำเภอธัญบุรีนั้น มีสภาพเป็นชุมชนอยู่อาศัยตลอดเส้นทางโดยบริเวณด้านหน้า ซึ่งติดกับถนนมักจะเป็นร้านค้า, ปั้มน้ำมัน หรือบริษัท ส่วนด้านหลังจะเป็นที่อยู่อาศัยเป็นส่วนใหญ่ บริเวณริมคลอง 1 จะมีการปลูกสร้างบ้านเรือนล้าลงมาในคลองเป็นช่วงๆ ด้านตะวันตกของคลองหนึ่ง หรือบริเวณฝั่งตะวันออกของถนนพหลโยธินตามซอยต่างๆ พบว่า มีลักษณะเป็นที่อยู่อาศัยเช่นเดียวกัน บริเวณด้านหน้าซึ่งติดกับถนนจะเป็นโรงงานอุตสาหกรรม ห้างร้าน และปั้มน้ำมัน บริเวณบางชั้นถัดตามซอยต่างๆ ซึ่งมีที่ว่างอยู่มากจะมีบ้านจำนวน 2 - 3 หลัง กระจายอยู่หลายแห่ง ลักษณะเป็นบ้านชั่วคราว ชั้นเดียวมีฝาบ้านเป็นสังกะสี หรือไม้อัด เมื่อสอบถามพบว่าเป็นผู้ที่เพิ่งจะเข้ามาอาศัยที่นี่ได้ไม่นาน และไม่ทราบว่าที่ดินบริเวณนี้เป็นของใคร

เมื่อสำรวจเข้าไปบริเวณคลอง 2 ถึงคลอง 7 พบว่าบริเวณริม 2 ฝั่งของถนนคลองหลวง มีบ้านเรือนกระจายอยู่เป็นจำนวนมาก เมื่อเข้าไปถึงคลอง 3 จำนวนบ้านเรือนเริ่มลดน้อยลง พื้นที่ส่วนใหญ่ในบริเวณนี้ยังเป็นทุ่งนาและสวนผลไม้ ชุมชนบริเวณริมคลองซึ่งมีสภาพเป็นบ้านไม้ได้ถูกล้าง สภาพที่อยู่อาศัยบริเวณนี้ส่วนใหญ่กระจายอยู่ตามริมฝั่งคลอง มีสภาพเป็นชนบท บริเวณตั้งแต่คลอง 4 จนถึงคลอง 7 ยังไม่มีสภาพที่เป็นชุมชนแออัดเกิดขึ้น มีเพียงบ้านเรือนที่เก่า เนื่องจากอยู่อาศัยมานาน และปลูกกันห่างๆ ในขณะที่บริเวณคลอง 2 และคลอง 3 ยังพบสภาพชุมชนที่เป็นชุมชนแออัดอยู่ โดยส่วนใหญ่แล้วจะอยู่บริเวณคลอง 2 ช่วงระหว่างคลอง 1 ถึงคลอง 2 ในขณะที่คลอง 3 จะพบชุมชนขนาดเล็ก 10 - 15 หลังคาเรือนเท่านั้น

### 2.3.2 การสำรวจโดยสัมภาษณ์

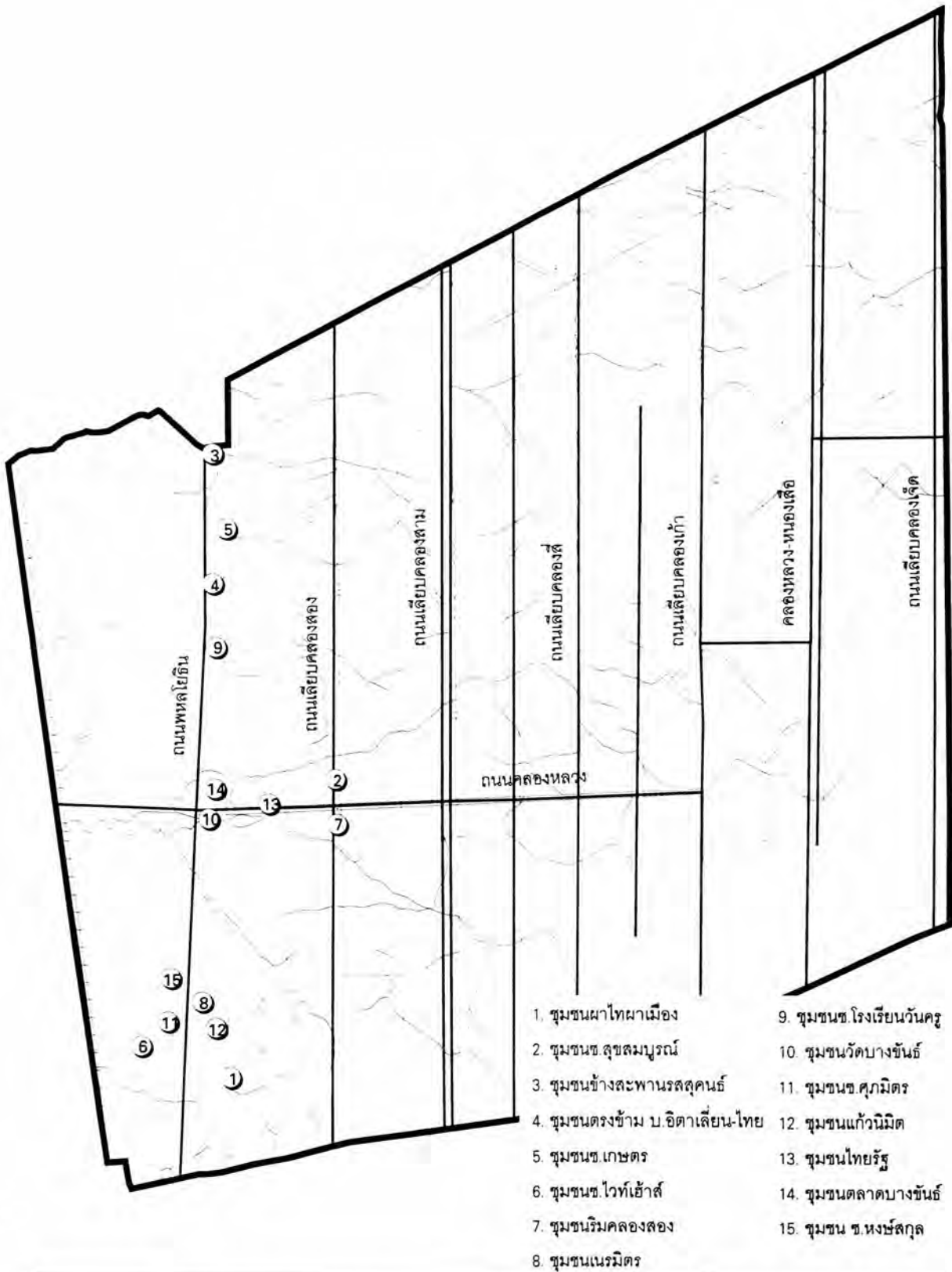
การสำรวจโดยสัมภาษณ์ครั้งนี้ ได้ทำการสัมภาษณ์จากผู้ที่อยู่อาศัย หรืออาศัยอยู่ในชุมชนแต่ละชุมชนมาเป็นระยะเวลาสั้น โดยเป็นลักษณะการพูดคุยและซักถามความเป็นมาของชุมชน การพัฒนาของท้องถิ่นในช่วงที่ผ่านมา

ตารางที่ แสดงข้อมูลชื่อ, ที่ตั้ง, จำนวนหลังคาเรือน, อายุชุมชน และรูปแบบของชุมชนแออัดที่ศึกษา


ชื่อชุมชน *	ที่ตั้ง	จำนวน * หลังคาเรือน	อายุชุมชน	รูปแบบของที่อยู่อาศัย
1. ชุมชนผาไทผาเมือง	ม.2 ช.ผาไทผาเมือง ถ.พหลโยธิน ต.คลองหนึ่ง	300	มากกว่า 50 ปี	เช่าที่ดินเอกชน
2. ชุมชนช.สุขสมบุญ	ม.8 ช.สุขสมบุญ ถ.คลองหลวง ต.คลองสอง	300	5 ปี	บุกรุกที่เอกชน, เช่าที่ดินเอกชน
3. ชุมชนข้างสะพานรถคนรี	ม.14 ช.รถคนรี ถ.พหลโยธิน ต.คลองหนึ่ง	240	มากกว่า 70 ปี	บุกรุกที่ราชการ
4. ชุมชนตรงข้าม บ.อิตาเลียน-ไทย	ม.13 ถ.พหลโยธิน ต.คลองหนึ่ง	200	มากกว่า 70 ปี	เช่าที่ดินเอกชน, บุกรุกที่ราชการ
5. ชุมชนช.เกษตร	ม.14 ช.เกษตร ถ.พหลโยธิน ต.คลองหนึ่ง	200	15 ปี	บ้านเช่า, บุกรุกที่ราชการ
6. ชุมชนช.ไวก์เฮ้าส์	ม.16 ช.ไวก์เฮ้าส์ ถ.พหลโยธิน ต.คลองหนึ่ง	150	4 - 5 ปี	บุกรุกที่ราชการ
7. ชุมชนริมคลองสอง	ม.7 ช.สุขสมบุญ ถ.คลองหลวง ต.คลองสอง	130	20 ปี	บุกรุกที่ราชการ
8. ชุมชนเนรมิตร	ม.2 ช.เนรมิตร ถ.พหลโยธิน ต.คลองหนึ่ง	130	30 ปี	บุกรุกที่ราชการ
9. ชุมชนช.โรงเรียนวันครู	ม.11 ช.วันครู ถ.พหลโยธิน ต.คลองหนึ่ง	130	70 ปี	ที่ดินของตนเอง, บุกรุกที่ราชการ
10. ชุมชนวัดบางชัน	ม.8 หลังวัดบางชัน ถ.พหลโยธิน ต.คลองหนึ่ง	100	10 ปี	บุกรุกที่ราชการ
11. ชุมชนช.ศุภมิตร	ช.ศุภมิตร ถ.พหลโยธิน ต.คลองหนึ่ง	91	20 ปี	ชุมชนบ้านเช่า
12. ชุมชนแก้วนิมิตร	ม.4 ช.ชุมแสง ถ.พหลโยธิน ต.คลองหนึ่ง	80	มากกว่า 70 ปี	บุกรุกที่ราชการ, มีที่ดินของตนเอง
13. ชุมชนไทยรัฐ	ม.8 ถ.คลองหลวง ต.คลองหนึ่ง	50	15 ปี	บุกรุกที่ราชการ
14. ชุมชนตลาดบางชัน	ม.8 ถ.คลองหลวง ต.คลองหนึ่ง	50	มากกว่า 60 ปี	เช่าที่เอกชน (วัด)
15. ชุมชน ช.หงษ์สกุล	ม.3 ช.หงษ์สกุล ถ.พหลโยธิน ต.คลองหนึ่ง	50	20 ปี	ที่ดินของตนเอง, บ้านเช่า

หมายเหตุ \* ได้จากข้อมูลการสำรวจชุมชนแออัดในเขตปริมณฑล ปี พ.ศ. 2539 ของ

ศูนย์วิชาการที่อยู่อาศัย การเคหะแห่งชาติ



- 1. ชุมชนผาไทผาเมือง
- 2. ชุมชนช.สุขสมบูรณ์
- 3. ชุมชนข้างสะพานรสสุคนธ์
- 4. ชุมชนตรงข้าม บ.อิตาเลียน-ไทย
- 5. ชุมชนช.เกษตร
- 6. ชุมชนช.ไวก์เฮ้าส์
- 7. ชุมชนริมคลองสอง
- 8. ชุมชนนรมิตร
- 9. ชุมชนช.โรงเรียนวันครู
- 10. ชุมชนวัดบางชันท์
- 11. ชุมชนช.ศุภมิตร
- 12. ชุมชนแก้วนิมิตร
- 13. ชุมชนไทยรัฐ
- 14. ชุมชนตลาดบางชันท์
- 15. ชุมชน ช.หงษ์สกุล

<p>แผนที่ 4.9 แสดงที่ตั้งของชุมชนแออัด 15 ชุมชนที่ศึกษา</p>	
<p>ที่อยู่อาศัยประเภทชุมชนแออัด อ.คลองหลวง จ.ปทุมธานี</p>	<p>มาตราส่วน 1 : 120,000</p>



### 1) ชุมชนผาไผาเมือง



ชุมชนผาไผาเมือง เป็นชุมชนเก่ามีอายุของชุมชนมากกว่า 50 ปี ซึ่งประวัติของชุมชนนั้น เดิมที่ดินบริเวณที่เป็นที่ตั้งของชุมชนเป็นที่ดินแปลงโหลง ในช่วงสมัยสงครามโลกครั้งที่ 2 ทหารญี่ปุ่นได้เข้าซื้อที่ดินบริเวณทุ่งหลวงรังสิต เป็นจำนวนมาก แต่เนื่องจากกฎหมายของไทยในสมัยนั้น ไม่เชื่ออำนาจให้ชาวต่างชาติเข้ามาครอบครองเป็นเจ้าของที่ดินในประเทศไทย ทำให้เกิดอาชีพนายหน้ารับจ้างทหารญี่ปุ่นเป็นเจ้าของที่ดิน โดยทหารญี่ปุ่นเป็นผู้ลงทุนให้ ภายหลังจากที่ญี่ปุ่นแพ้สงครามโลกครั้งที่ 2 ทำให้ทหารญี่ปุ่นต้องถอยทัพกลับประเทศ จึงทำให้ที่ดินที่ทหารญี่ปุ่นซื้อในนามคนไทยตกเป็นของผู้ที่รับเป็นเจ้าของที่ดิน ซึ่งกรณีของชุมชนผาไผาเมือง ก็เกิดขึ้นจากสาเหตุดังกล่าว เมื่อที่ดินเป็นกรรมสิทธิ์ของผู้รับจ้าง เจ้าของที่ดินจึงให้เช่าที่ดินทำนา แต่เนื่องจากที่ดินบริเวณดังกล่าวให้ผลผลิตต่ำ เนื่องจากปัญหาดินเปรี้ยว ประกอบกับอุตสาหกรรมเริ่มมีมากขึ้นในพื้นที่ จึงทำให้ชาวบ้านที่อยู่ในชุมชนหันมาทำงานในโรงงานอุตสาหกรรม ซึ่งโรงงานที่ชาวชุมชนผาไผาเมืองเข้าไปทำในระยะแรก คือ โรงงานทอกระสอบ จึงทำให้การเช่าที่ดินเพื่อทำนาเปลี่ยนเป็นการเช่าที่ดินเพื่ออยู่อาศัยแทน ซึ่งต่อมามีผู้ย้ายเข้ามาเช่าที่ดิน แล้วปลูกสร้างบ้านเรือนจนมีลักษณะเป็นชุมชนแออัดในปัจจุบัน

## 2) ชุมชนชอยสุขสมบูรณ์

ชุมชนชอยสุขสมบูรณ์ ตั้งอยู่ริมคลอง 2 ฝั่งตะวันตก ตรงข้ามวัดพระธรรมกาย เป็นชุมชนที่เกิดขึ้นใหม่ในช่วง 4 ถึง 5 ปี ที่ผ่านมา ผู้ที่อาศัยในชุมชนแบ่งออกเป็น 2 กลุ่มใหญ่ๆ คือ



- กลุ่มที่ 1 เป็นกลุ่มที่อาศัยอยู่ดั้งเดิม กลุ่มนี้อาศัยอยู่ในพื้นที่มาไม่ต่ำกว่า 60 ปี ซึ่งชุมชนเดิมเป็นชุมชนเกษตรกรรม โดยเช่าที่ดินจากตระกูลสนทวงศ์ เพื่อทำนา ภายหลังในช่วง 10 กว่าปี ที่ผ่านมา เจ้าของที่ดินได้ขายที่ดินให้แก่บริษัทจัดสรรที่ดิน ทำให้ชาวนาที่ประกอบอาชีพปลูกข้าวอยู่เดิมเปลี่ยนอาชีพ ซึ่งบางส่วนหันไปประกอบอาชีพในโรงงานอุตสาหกรรม แต่ส่วนใหญ่ก็ยังอาศัยอยู่ที่เดิม โดยเช่าที่ดินเพื่อพักอาศัยแทน โดยไม่ได้ทำนาอีก หรือบางรายพอจะมีฐานะก็ซื้อที่ดินต่อจากบริษัทฯ จัดสรรอีกทอดหนึ่ง



- กลุ่มที่ 2 เป็นกลุ่มชาวนาดั้งเดิม เช่นกัน แต่เดิมอาศัยอยู่บริเวณฝั่งตรงข้ามกับชุมชนกลุ่มแรก ซึ่งที่อยู่เดิมก็คือบริเวณที่เป็นวัดพระธรรมกายในปัจจุบัน ชุมชนกลุ่มนี้เดิมเคยเช่าที่ดินทำนาจากตระกูลสนิทวงศ์ มาไม่ต่ำกว่า 5 ปี ภายหลังจากในช่วงปี 2528 ตระกูลสนิทวงศ์ได้ขายที่ดินบริเวณดังกล่าวให้แก่มูลนิธิพระธรรมกาย เพื่อจัดสร้างวัดพระธรรมกาย หลังจากนั้นทางมูลนิธิธรรมกายจึงได้เริ่มดำเนินโครงการสร้างวัดพระธรรมกาย โดยพยายามให้ชาวนาออกจากพื้นที่ ซึ่งชาวนาที่อาศัยอยู่เดิมไม่ยอมออกจากพื้นที่ จึงเกิดความขัดแย้งอย่างรุนแรงในเวลาต่อมา จนทางราชการต้องเข้ามาแก้ไข ประณีประนอม แต่ความขัดแย้งก็ยังคงดำเนินอยู่เป็นเวลา 4 - 5 ปี จนในที่สุดชาวนาบางส่วนต้องย้ายบ้านเรือนมาปลูกอยู่บริเวณริมคลองสอง ฝั่งเดียวกับวัดพระธรรมกาย บางส่วนย้ายออกจากพื้นที่ สำหรับกลุ่มที่ย้ายบ้านเรือนมาอยู่ริมคลองสอง หลังจากย้ายออกมาแล้วก็ไม่มีที่ดินทำนาอีก คนในวัยแรงงานจำนวนมากจึงไปรับจ้างเป็นแรงงานในโรงงานบริเวณใกล้เคียง ภายหลังจากในช่วง 3 ปีที่ผ่านมา ชุมชนกลุ่มนี้ก็ต้องถูกไล่ที่อีกครั้งจากทางวัด ทำให้ชาวชุมชนต้องย้ายข้ามฝั่งคลองมาปลูกเป็นบ้านพักชั่วคราว บริเวณชุมชนกลุ่มแรกโดยบุกรุกที่ดินของบริษัทเอกชนที่จัดสรรที่ดิน จึงเป็นที่มาของชุมชน ชอยสุขสมบูรณ์ในปัจจุบัน

### 3) ชุมชนข้างสะพานรศสุคนธ์



ชุมชนนี้ตั้งอยู่ในซอยรศสุคนธ์ บริเวณเชิงสะพานข้ามคลองหนึ่งโดยมีบ้านเรือนเรียงรายไปตามแนวคลอง ชุมชนนี้อยู่บนที่ดินของมูลนิธิคุณหญิงสิมฉิม บางส่วนอยู่ริมคลอง ซึ่งเป็นที่ของกรมชลประทาน ชุมชนนี้มีอายุกว่า 70 ปี ซึ่งเดิมนั้นครอบครัวที่เข้ามาตั้งรกรากในยุคแรกๆ เข้ามาเช่าที่ดินทำนา ภายหลังเริ่มมีการตัดถนนพหลโยธินในปี พ.ศ. 2500 ซึ่งทำให้เริ่มทำนาลำบากขึ้น เนื่องจากถนนได้แบ่งระหว่างบ้านที่อยู่อาศัยซึ่งอยู่ริมคลองหนึ่ง กับที่นา ซึ่งอยู่อีกฝั่งของถนน ทำให้เป็นอุปสรรคอยู่บ้าง แต่ก็ยังไม่มากเนื่องจากสมัยนั้น จำนวนรถมีน้อย ไม่คับคั่งเหมือนในปัจจุบัน และถนนพหลโยธิน ยังเป็นถนน 2 ช่องจราจร ขนาดไม่กว้าง ในช่วงระยะเวลาหลังจากที่สร้างถนนได้ไม่นาน โรงงานอุตสาหกรรมก็เริ่มเข้ามาตั้งกันมากขึ้น เจ้าของที่ดินจึงขายที่ดินให้แก่ผู้ประกอบการอุตสาหกรรม และเจ้าของที่ดินในปัจจุบัน ทำให้ชาวชุมชนที่เคยอาศัยทำนาเป็นอาชีพหลัก ต้องขาดที่ทำกิน เมื่อพื้นที่บริเวณตำบลคลองหนึ่งเริ่มพัฒนามากขึ้น ซึ่งดูได้จากที่มีโรงงานเพิ่มจำนวนขึ้น ถนนขยายเป็น 4 ช่องจราจร ทำให้เริ่มมีคนจากถิ่นอื่นเข้ามาอยู่อาศัยมากขึ้น โดยมาเช่าที่ดินปลูกบ้านบ้าง หรือบางรายก็ปลูกบ้านล้าลงไปในคลองหนึ่ง ซึ่งเป็นที่

ของกรมชลประทาน ผู้ที่เข้ามาส่วนใหญ่จะมาทำงานในโรงงาน บริเวณใกล้เคียง หรือทำอาชีพ  
ขายของเก่า เช่น กระดาษ, เหล็ก หรือพลาสติก

#### 4) ชุมชนตรงข้ามบริษัทอิตาเลียนไทย



ชุมชนนี้มีลักษณะเช่นเดียวกับชุมชน ชอยรสสุคนธ์ คือเป็นชุมชนเก่า มี  
อายุไม่ต่ำกว่า 70 ปี ปัจจุบันที่ดินซึ่งเป็นที่ตั้งชุมชนเป็นของมูลนิธิฤทธิไกร โดยชาวชุมชนเช่าที่ดิน  
จากมูลนิธิ นอกจากนั้นบางส่วนได้สร้างบ้านเรือนอยู่ริมคลองหนึ่ง บนที่ดินของกรมชลประทาน  
ทั้งนี้เนื่องจากที่ดินของมูลนิธิอยู่ติดคลองหนึ่ง ด้านถนนพหลโยธิน ลักษณะชุมชนนอกจาก จะเป็น  
ที่อยู่อาศัยแบบผู้อยู่อาศัยเช่าที่ดินปลูกบ้านอยู่เองแล้ว ยังมีลักษณะเป็นชุมชนบ้านเช่าอยู่ด้วย  
โดยผู้เช่าที่ดินบางรายสร้างบ้านแล้วแบ่งห้องให้เช่า จากการสัมภาษณ์ผู้ที่อยู่อาศัยในชุมชนนี้  
มากกว่า 60 ปี ทำให้ทราบว่า ชุมชนเดิมนี้เป็นชุมชนเกษตรกรรม โดยมีอาชีพทำนาเป็นหลัก ในยุค  
แรกๆ มีผู้อาศัยในบริเวณนี้เพียง 3-4 หลังคาเรือนเท่านั้น โดยเช่าที่ดินจากเจ้าของที่ดินในกรุง  
เทพฯ ภายหลังเจ้าของที่ดินได้ขายที่ดินของตน เนื่องจากถนนพหลโยธินตัดผ่าน ทำให้ที่ดินมี  
ราคาสูงประกอบกับในช่วงนั้น การค้าขายที่ดินบริเวณคลองหลวง มีความคึกคักมาก เนื่องจากมี



นายทุนมาซื้อที่ดินเพื่อทำโครงการจัดสรร หรือตั้งโรงงานอุตสาหกรรม และตั้งแต่อุตสาหกรรมเริ่มเติบโตขึ้นในราวปี พ.ศ. 2515 ก็เริ่มมีคนทยอยเข้ามาตั้งบ้านเรือนมากขึ้น ซึ่งที่ดินที่เป็นชุมชนในปัจจุบันทางมูลนิธิฤทธิไกร ยังไม่ได้ทำการพัฒนาแต่ประการใด เพียงแต่ให้เช่าที่ดินปลูกสร้างบ้านเรือนแก่ชาวชุมชนในราคาตารางวาละ 5 - 8 บาท ต่อเดือน

#### 5) ชุมชนซอยเกษตร



ชุมชนซอยเกษตร เป็นชุมชนบ้านเช่าทั้งชุมชน ตั้งอยู่บริเวณริมคลองหนึ่งฝั่งตะวันออก ในซอยเกษตร ขนานไปตามคลองหนึ่ง ชุมชนนี้เจ้าของที่ดินได้รับที่ดินเป็นมรดกตกทอดมาจากบรรพบุรุษ ซึ่งเดิมทำอาชีพเกษตรกรรม ทำนา บนที่ดินของตนเอง ภายหลังได้เลิกอาชีพทำนา เนื่องจากน้ำท่วมทุกปี และผลผลิตตกต่ำ จึงขายที่ดินบางส่วน ภายหลังเมื่อเลิกทำนาแล้ว เปิดบ้านเป็นร้านค้าของชำเล็กๆ ภายหลังจากนี้โรงงานอุตสาหกรรมเกิดขึ้นมากในบริเวณนี้ ทำให้มีคนเข้ามาทำงาน และอาศัยอยู่ในบริเวณนี้เป็นจำนวนมาก เจ้าของที่ดินจึงมีแนวความคิดที่จะปลูกบ้านเช่าพักอาศัย ในระยะแรกได้เริ่มปลูกบ้านเช่ามีลักษณะเป็นบ้านแถวชั้นเดียว แบ่งเป็นห้อง ห้องละประมาณ 9 ตารางเมตร แต่เนื่องจากเนื้อที่มีจำกัด คือ ประมาณ 1 ไร่ และ



ผู้เข้ามาเช่าห้องพักอาศัยมีจำนวนมาก เจ้าของบ้านเช่าจึงปลูกบ้านแถวบริเวณคลองหนึ่งเป็นแนว ยาวประมาณ 150 เมตร ซึ่งเป็นที่ดินของกรมชลประทาน ลักษณะบ้านเช่าบริเวณริมคลอง จะมี ลักษณะเป็นบ้านชั่วคราว คือใช้วัสดุเหลือใช้ เช่น เศษไม้ ป้ายโฆษณาต่างๆ มาทำเป็นฝาบ้าน และหลังคาเป็นสังกะสีเก่าๆ ที่มีลักษณะเป็นเช่นนี้ เพื่อง่ายแก่การรื้อถอน หากถูกทางราชการสั่ง ให้รื้อถอน แต่ในระยะเวลากว่า 15 ปี ที่ปลูกสร้างเป็นห้องเช่ามา ก็ยังไม่เคยมีหน่วยงานจากทาง ราชการมาไล่ที่ หรือสั่งให้รื้อถอน ซึ่งทำให้เจ้าของห้องเช่า ยังคงใช้ที่ดินสาธารณะเป็นแหล่งทำมาหากิน

#### 6) ชุมชนซอยไวก์เฮาส์



ชุมชนซอยไวก์เฮาส์ เป็นชุมชนเกิดใหม่ มีอายุประมาณ 4-5 ปี ที่ตั้งชุมชน อยู่ในซอยไวก์เฮาส์ ห่างจากถนนพหลโยธินประมาณ 800 เมตร ที่ดินที่เป็นที่ตั้งของชุมชนเป็น ที่ดินทรัพย์สินส่วนพระมหากษัตริย์ ซึ่งเป็นที่แปลงโล่ง เนื้อที่ประมาณ 10 ไร่ ติดต่อกับหมู่บ้านไวก์ เฮาส์ อาชีพหลักของชาวชุมชนนี้ คือ อาชีพค้าของเก่า ซึ่งเกือบทุกบ้านจะมีที่ปลูกเป็นเพิง สำหรับเก็บของเก่าที่หามาได้ เช่น กระดาษ, พลาสติก และโลหะ เป็นต้น ผู้ที่อาศัยในชุมชนมา

จากหลายท้องถิ่นของประเทศ แต่โดยมากจะมาจากกรุงเทพมหานคร ซึ่งเคยอาศัยอยู่ในชุมชนแออัดมาก่อน สาเหตุที่ต้องย้ายออก เนื่องจากถูกไล่ที่อยู่บ้าง หรือ เนื่องจากมีรายได้จากการหาของเก่าสูงกว่าในเขตกรุงเทพฯ เพราะชุมชนตั้งอยู่ไม่ห่างจากบริเวณกลุ่มอุตสาหกรรมบางชั้นนัก ซึ่งของเหลือใช้จากโรงงานอุตสาหกรรมเหล่านี้มีเป็นจำนวนมาก ทำให้ชาวชุมชนมีรายได้จากการเก็บของเก่าขาย และที่เหตุที่ที่ดินบริเวณดังกล่าวเป็นที่ดินทรัพย์สินส่วนพระมหากษัตริย์ ไม่มีผู้ดูแล จึงเป็นเหตุจูงใจให้มีผู้เข้ามาปลูกสร้างที่อยู่อาศัยจำนวนมาก เนื่องจากไม่ต้องเสียค่าเช่าที่ดิน แต่ปัญหาที่สำคัญของชาวชุมชนนี้ก็คือ เรื่องน้ำบริโภค ผู้ที่เข้ามาอาศัยในช่วงแรกๆ ได้อาศัยน้ำจากบ่อน้ำขนาด 3 x 6 เมตร จำนวน 2 บ่อ ซึ่งมีอยู่ก่อนที่จะมีผู้มาตั้งบ้านเรือนอยู่แล้ว ชาวชุมชนได้อาศัยน้ำจากบ่อทั้งสอง ในการอุปโภค เมื่อมีผู้เข้ามาอาศัยอยู่ในชุมชนมากขึ้น ทำให้น้ำในบ่อเริ่มลดน้อยลงจนเกือบแห้งหมดบ่อ ชาวชุมชนจึงแก้ปัญหาโดยการรวมเงินกันเหมารถขนน้ำมาจากที่อื่น

#### 7) ชุมชนริมคลองสอง



ชุมชนริมคลองสอง เป็นชุมชนที่มีอายุราว 20 ปี ผู้ที่อาศัยในชุมชนเกือบทั้งหมดคือผู้ที่เคยอาศัยอยู่ในบริเวณใกล้เคียง แต่เดิมเคยมีอาชีพทำนา โดยเช่าที่ดินจากเจ้าของนา ซึ่งมีที่ดินประมาณ 200 ไร่ แล้วแบ่งที่ดินให้เช่าทำนา รายละ 40-50 ไร่ ในช่วงปี พ.ศ. 2518-2519 เจ้าของที่ดินได้ยกเลิกสัญญาเช่า แล้วนำที่ดินมาแบ่งเป็นแปลงย่อยขาย ทำให้ชาวนาที่อาศัยที่ดินทำนา ต้องเลิกอาชีพ และถูกไล่ที่จากที่อยู่อาศัยเดิม มาตั้งบ้านเรือนอยู่ริมคลองสอง บนที่ดินของกรมชลประทาน จนถึงปัจจุบัน ชาวชุมชนริมคลองสองปัจจุบันทำอาชีพรับจ้างในโรงงานอุตสาหกรรม ซึ่งส่วนใหญ่จะเป็นแรงงานในวัยหนุ่มสาว ส่วนผู้ที่เคยเป็นชาวนา ส่วนใหญ่จะเป็นผู้สูงอายุ ไม่ได้ประกอบอาชีพอะไร นอกจากบางรายยึดอาชีพเก็บของเก่า

#### 8) ชุมชนนิรมิตร

ภาพชุมชนนิรมิตร ซอยที่ 1



ภาพชุมชนนิรมิตร ซอยที่ 2



ชุมชนนิรมิตร เริ่มเป็นชุมชนมาประมาณ 30 กว่าปีก่อน เดิมที่ดินบริเวณที่เป็นชุมชนเป็นที่ว่างมีหมู่บ้าน อยู่ริมถนนพหลโยธิน ครอบครัวที่เริ่มเข้ามาตั้งรกรากเป็นครอบครัวแรก เลือกลงมาสร้างบ้านบริเวณนี้ เนื่องจากเห็นว่าเป็นที่ว่างริมถนน หลังจากนั้นไม่นาน ก็เริ่มมีผู้อพยพในเรื่องของกรรมสิทธิ์ที่ดิน พบว่าที่ดินบริเวณดังกล่าวเป็นที่สาธารณะ เนื่องจากเป็นที่ดินที่เหลือจากการกันโฉนดของที่ดิน เปล่งรอบๆ ซึ่งชาวชุมชนเคยทำหนังสือถึงสำนักงานที่ดิน อำเภอลองหลวง เพื่อขอครอบครองที่ดินบริเวณที่ปลูกสร้างที่อยู่อาศัยปลูกสร้างที่อยู่อาศัย เนื่องจากชาวชุมชนส่วนใหญ่อาศัยอยู่ในชุมชนมาไม่ต่ำกว่า 10 ปี แต่เรื่องดังกล่าวก็ยังไม่ได้รับจากสำนักงานที่ดิน แต่อย่างไร ซึ่งในเรื่องนี้ ได้มีผู้นำของชุมชนซึ่งเป็นผู้ประสานติดตามความคืบหน้าของเรื่องนี้อยู่ตลอดเวลา ลักษณะบ้านพักอาศัยของชุมชนนิรมิตร ค่อนข้างแตกต่างจากชุมชนอื่น ตรงที่ส่วนใหญ่ปลูกเป็นบ้านชั้นเดียว แต่ทุกบ้านจะมีใต้ถุนสูง เนื่องจากพื้นดินเป็นดินโคลน ซึ่งอยู่ต่ำกว่าระดับผิวถนนพหลโยธิน ประมาณ 1 เมตร ซึ่งชาวชุมชนอธิบายให้ฟังว่า เกิดจากการปรับปรุงถนนหลายครั้ง และแต่ละครั้งก็จะมีกรมถนนให้สูงขึ้นเพื่อไม่ให้ท่วมผิวจราจร สำหรับในเรื่องของอาชีพชาวชุมชนส่วนใหญ่ทำงานในโรงงานอุตสาหกรรม บริเวณใกล้เคียง แต่ที่มีลักษณะพิเศษกว่าชุมชนอื่นๆ ตรงที่ ชุมชนนิรมิตร มีอาชีพเสริมทุกครัวเรือน คือ เป็นชุมชนทำ

ดอกไม้จัน เนื่องจากมีโรงงานมาเช่าจ้างชาวชุมชนให้ทำดอกไม้จัน โดยโรงงานเป็นผู้หาวัสดุมาให้ และจะมารับดอกไม้ทุกสัปดาห์

### 9) ชุมชนซอยวันครู



ชุมชนซอยวันครู เป็นชุมชนที่มีอายุประมาณ 70 ปี ตั้งอยู่ติดกับโรงเรียนวันครู ริมถนนพหลโยธิน ชุมชนเดิมเป็นชุมชนเกษตรกรรม มีบ้านเรือนอยู่ 2-3 หลังคาเรือน โดยเช่าที่ดินทำนา ภายหลังจากที่มีการตัดถนนพหลโยธินใน ปี พ.ศ. 2500 เจ้าของที่ดิน ซึ่งมีที่ดินสองฝั่งของถนน จึงได้แบ่งที่ดินฝั่งตะวันออกของถนนพหลโยธิน จัดสรรขายเป็นแปลงย่อยๆ แปลงละ 40 ตารางวา ส่วนฝั่งตะวันตกของถนน ยังคงให้เช่าทำนา ซึ่งผู้ที่เช่าทำนารายหนึ่งได้ซื้อที่ดินที่จัดสรรแล้วจากเจ้าของที่ดิน 1 แปลง และยังคงเช่าที่ดินฝั่งตะวันตกของถนนทำนาต่อไป ส่วนผู้ที่เข้ามาซื้อที่ดินรายอื่นๆ ส่วนใหญ่ก็ยังคงเป็นคนที่อำเภอคลองหลวง ผู้ที่ซื้อที่ดินจัดสรรดังกล่าวครึ่งหนึ่งเป็นผู้ที่เข้ามาปลูกบ้านอาศัยอยู่ และอีกครึ่งหนึ่งปลูกบ้านแบบแบ่งห้องให้เช่า เนื่องจากในช่วงปี พ.ศ. 2515 - 2520 โรงงานเริ่มเกิดขึ้นมากในอำเภอคลองหลวง ซึ่งกิจการบ้านเช่าก็ยัง

ดำเนินอยู่จนถึงปัจจุบัน ส่วนที่ดินฝั่งตะวันตกของถนน ภายหลังเจ้าของที่ดินได้บอกเลิกสัญญาเช่าที่ดินทำนา แล้วนำที่ดินมาจัดสรรเป็นแปลงย่อยขาย เนื่องจากที่ดินมีราคาสูง

#### 10) ชุมชนวัดบางขันธุ์



ชุมชนวัดบางขันธุ์ เป็นชุมชนแออัดที่ตั้งอยู่หลังวัดบางขันธุ์ บริเวณริมคลองหนึ่ง ฝั่งเดียวกับถนนพหลโยธิน ชุมชนนี้เป็นชุมชนที่ถูกไล่ที่มาจากฝั่งตรงข้ามเนื่องจากชาวบ้านในชุมชนได้เข้ามาทำงานในโรงงานแถบบางขันธุ์ เมื่อ 20 ปีก่อน แล้วปลูกสร้างที่อยู่อาศัยบนที่ดินของเอกชน ซึ่งเป็นที่ว่างเปล่า ภายหลังได้ถูกเจ้าของที่ดินขับไล่ให้ไปอยู่ที่อื่น ดังนั้นชาวบ้านจำนวนหลายสิบหลังคาเรือน จึงอพยพย้ายข้ามฝั่งคลองหนึ่ง มาสร้างที่อยู่อาศัยบริเวณริมคลองบนที่ดินของกรมชลประทาน หลังวัดบางขันธุ์ เมื่อประมาณ 10 ปี ก่อน อาชีพหลักของคนในชุมชนส่วนใหญ่จะทำงานในโรงงานอุตสาหกรรม ทุกหลังคาเรือน ลักษณะของชุมชนเป็นชุมชนที่ทรุดโทรมค่อนข้างมาก เนื่องจากชาวบ้านในชุมชนไม่คิดที่จะปรับปรุงสภาพบ้าน เพราะตั้งแต่ย้ายชุมชนมาอยู่บริเวณนี้ก็มีปัญหาถูกไล่ที่ตลอดมา เพราะที่ดินบริเวณหน้าชุมชน ซึ่งติดกับวัดบางขันธุ์เป็นที่ดินโล่งประมาณ 2 ไร่ กำลังจะสร้างเป็นตลาด ได้ถูกเจ้าของที่ดินขับไล่ให้ชุมชนไปตั้ง



บริเวณอื่น เนื่องจากกีดขวางทางเข้าออกบริเวณด้านหลัง แต่ชาวชุมชนก็อ้างว่าเป็นที่ดินของทางราชการ ทำให้เจ้าของที่ดินต้องร้องเรียนต่อทางสุขาภิบาลคลองหลวง ซึ่งเรื่องก็ยังคงอยู่ในระหว่างดำเนินการของทางราชการ

#### 11) ชุมชนซอยศุภมิตร



ชุมชนซอยศุภมิตร เป็นชุมชนประเภทบ้านเช่าเป็นส่วนใหญ่ ซึ่งที่ดินเดิมบริเวณนี้เป็นทุ่งนา แล้วเจ้าของที่ดินนำที่ดินของตนมาจัดสรรเป็นแปลงย่อยขายเมื่อประมาณ 20 ปีก่อน หลังจากนั้นผู้ซื้อที่ดินหลายรายได้ปลูกบ้านแถวไม้ชั้นเดียว ทำเป็นบ้านเช่า เนื่องจากกิจการบ้านเช่าราคาถูกในบริเวณนั้น กำลังเป็นที่ต้องการของกลุ่มคนงานในโรงงานอุตสาหกรรมแถบบางชันท์มาก เนื่องจากในช่วง 10 ปีที่แล้ว บริเวณบางชันท์เป็นแหล่งที่มีโรงงานมาตั้งเป็นจำนวนมาก ทำให้มีถิ่นจากต่างถิ่นย้ายเข้ามาทำงาน และต้องการหาที่พักอาศัยในบริเวณใกล้เคียง ชุมชนประเภทบ้านเช่าจึงเกิดขึ้นมากในบริเวณนี้ โดยเฉพาะในซอยศุภมิตร ลักษณะบ้านเช่าในบริเวณแถบนี้จะเป็นเรือนไม้แถวยาวชั้นเดียว ได้ทุนสูง เนื่องจากด้านล่างเป็นดินโคลนระดับต่ำกว่าถนนซอย และแบ่งเป็นห้องๆ ห้องละประมาณ

9-12 ตารางเมตร ปัจจุบัน สภาพบ้านค่อนข้างทรุดโทรม เนื่องจากเจ้าของห้องเช่ามักไม่ค่อยดูแล และมีสภาพเป็นที่อับ เนื่องจากเรือนแถวมีจำนวนมาก เสี่ยงต่อการเกิดอัคคีภัย และแหล่งมั่วสุม

## 12) ชุมชนแก้วนิมิตร



ชุมชนแก้วนิมิตร เป็นชุมชนชาวมุสลิม เป็นชุมชนเก่าแก่ มีอายุไม่ต่ำกว่า 70 ปี ชาวชุมชนเดิมมีอาชีพทำนา ซึ่งมีที่ดินเป็นของตนเอง แต่บางครอบครัวก็ยังคงเช่าที่ดินทำนา ผู้ที่อาศัยในชุมชนนี้ทั้งหมด นับถือศาสนาอิสลาม ในสมัยแรกๆ มีบ้านเรือนอยู่เพียง 6 หลัง ต่อมาเมื่อมีการตัดถนนพหลโยธิน ชาวบ้านในชุมชนที่มีที่นาของตนเองก็เริ่มขายที่ดิน เป็นแปลงย่อยเมื่อ 30 ปี ก่อน หลังจากนั้นมาก็เริ่มมีผู้คนอพยพย้ายถิ่นมาจากที่ต่างๆ ซึ่งจากการสัมภาษณ์ผู้ที่อาศัยในชุมชน พบว่าส่วนใหญ่จะเป็นลักษณะชักชวนกันมา เนื่องจากนับถือศาสนาเดียวกัน ทำให้ชุมชนนี้มีแต่ชาวมุสลิมเกือบทั้งหมด ซึ่งชุมชนนี้มีมัสยิดตั้งอยู่ภายในชุมชนด้วย ผู้ที่เข้ามาอยู่อาศัยภายในชุมชนมีทั้งผู้ที่เข้ามาซื้อที่ดินปลูกสร้างที่อยู่ และผู้ที่บุกรุกริมคลองสร้างที่อยู่อาศัย ซึ่งมีสัดส่วนของคนทั้งสองกลุ่มถึงครึ่งต่อครึ่ง ผู้อาศัยในชุมชนส่วนใหญ่ยึดอาชีพเลี้ยงวัว ในบริเวณบ้านพักอาศัยจะมีพื้นที่ซึ่งกันเป็นคอกสำหรับเลี้ยงวัว และเชือดวัว สำหรับวัวที่ถูกฆ่าจะมี

พ่อค้ามารับซื้อเนื้อไปขายในตลาด ซึ่งทำให้ชาวชุมชนนี้มีฐานะค่อนข้างดี แต่สภาพชุมชนโดยทั่วไปค่อนข้างสกปรก และแออัด และจากการสอบถามถึงปัจจัยที่ทำให้มีชาวมุสลิมเข้ามาอาศัยอยู่มากพบว่า ปัจจัยหลักคือ มัสยิดซึ่งตั้งอยู่ภายในบริเวณชุมชน เนื่องจากชาวมุสลิมมีความผูกพันกับมัสยิดมาก เพราะใช้เป็นที่พักผ่อนพิธีทางศาสนา และเป็นศูนย์กลางในการพบปะกัน ของผู้นับถือศาสนาอิสลาม

### 13) ชุมชนไทยรัฐ



ชุมชนไทยรัฐ ตั้งอยู่ริมถนนคลองหลวง หน้าโรงเรียนไทยรัฐวิทยา บริเวณช่วงระหว่างคลองหนึ่ง - คลองสอง ชุมชนนี้เกิดขึ้นมาราว 25 ปี พร้อมๆ กับความเจริญของท้องถื่น ผู้ที่เข้ามาอาศัยในครั้งนั้น เห็นว่า บริเวณนี้เหมาะแก่การสร้างที่อยู่อาศัย เนื่องจากอยู่ริมถนนคลองหลวง ไม่ไกลจากถนนพหลโยธิน และไม่ต้องเสียค่าเช่าที่ดิน เพราะเป็นที่ของราชการ ด้วยเหตุนี้จึงทำให้มีผู้เข้ามาตั้งบ้านเรือนบริเวณริมถนนคลองหลวงเป็นจำนวนมาก ปัจจัยสำคัญอีกประการที่ทำให้มีผู้ย้ายเข้ามาตั้งบ้านเรือนอยู่บริเวณนี้เป็นจำนวนมาก ก็เนื่องมาจากการเติบโตของอุตสาหกรรมในท้องถิ่น ชาวชุมชนเกือบทุกหลังคาเรือน จะมีสมาชิกในครอบครัวที่ทำงานใน

โรงงานอุตสาหกรรม ในช่วงปี พ.ศ. 2538 ได้มีโครงการขยายผิวจราจรบนถนนคลองหลวง จาก ถนนพหลโยธินถึงบริเวณคลองห้า จาก สองช่องจราจรขยายเป็น หกช่องจราจร เพื่อรองรับการ แข่งขันกีฬาเอเชียนเกมส์ ในปี พ.ศ. 2541 ซึ่งจะมีการแข่งขันกันบริเวณสนามกีฬาเฉลิมพระเกียรติ ภายในมหาวิทยาลัยธรรมศาสตร์ ศูนย์รังสิต จากการขยายผิวจราจรนี้ ส่งผลให้แนวทางการทาง ปทุมธานีต้องไล่อื้อชุมชนบางส่วนออกไป ทำให้ปัจจุบันเหลือบ้านเรือนในชุมชนเพียงไม่กี่หลังคา เรือน

#### 14) ชุมชนตลาดบางขันธุ์



ชุมชนตลาดบางขันธุ์ เป็นชุมชนหัวมุมเชื่อมต่อระหว่างถนนคลองหลวง และถนนพหลโยธิน หรือบริเวณปากทางของถนนคลองหลวง ชุมชนอยู่ตรงข้ามกับวัดบางขันธุ์ ซึ่งที่ดินบริเวณที่เป็นชุมชนก็เป็นของวัดบางขันธุ์ ชาวชุมชนเหล่านี้ได้เช่าที่ดินของวัดปลูกบ้าน เรือนอยู่กันมาแต่รุ่นบรรพบุรุษ ซึ่งผู้ที่อยู่อาศัยอยู่ในชุมชนมากกว่า 60 ปี ได้เล่าให้ฟังว่า เดิมทีเดียว ชุมชนแห่งนี้เป็นชุมชนขนาดเล็ก มีบ้านเรือนอยู่ไม่เกิน 10 หลังคาเรือน ชาวชุมชนในสมัยนั้นมี อาชีพทำนาเป็นหลัก โดยอาศัยรับจ้างทำนาจากเจ้าของที่ดิน และอาศัยที่ของวัดปลูกเป็นที่อยู่อาศัย ซึ่งทางวัดยังไม่ได้มีการเรียกเก็บค่าเช่าที่ดินแต่อย่างใด ซึ่งถือว่าเป็นการให้ที่พักพิงแก่ญาติ

โยม ในช่วง 40 กว่าปีก่อน ได้มีการตัดถนนพหลโยธินขึ้น หลังจากนั้นไม่นานในราวปี พ.ศ. 2507 - 2508 มีโรงงานเกิดขึ้นมาในย่านบางซันท์ หลังจากนั้นก็ค่อยๆ มีคนจากที่ต่างๆ เข้ามาอาศัยที่ดินของทางวัดปลูกสร้างที่พักอาศัยมากขึ้น และในช่วงเวลานั้นเอง ก็มีโครงการตัดถนนคลองหลวงจากถนนพหลโยธิน ไปถึงคลองห้า โดยตัดผ่านพื้นที่ของวัดบางส่วน ทำให้ชุมชนแยกออกจากวัด โดยมีถนนคลองหลวงคั่นกลาง ภายหลังจากที่มีผู้เข้ามาตั้งบ้านเรือนมากขึ้นบนที่ดินของวัด ทำให้ทางวัดต้องเก็บค่าเช่าที่ดินเป็นรายปี

### 15) ชุมชนซอยหงษ์สกุล



ชุมชนซอยหงษ์สกุล ตั้งอยู่ฝั่งตะวันตกของถนนพหลโยธิน เป็นชุมชนที่เกิดขึ้นมาประมาณ 20 กว่าปี ที่ดินบริเวณที่ตั้งของชุมชนในปัจจุบัน เดิมเป็นทุ่งหญ้าโล่ง ไม่มีบ้านเรือน เป็นที่ดินของตระกูลหงษ์สกุล ต่อมาเจ้าของที่ดินได้นำที่ดินบางส่วนมาแบ่งเป็นแปลงย่อย ทำโครงการจัดสรร แปลงละ 50 ตารางวา ในครั้งแรกที่เริ่มขายที่ดินจัดสรรได้มีผู้มาซื้อที่ดินบริเวณริมถนนพหลโยธินสร้างเป็นโรงงานอุตสาหกรรม เคมีภัณฑ์ขนาดเล็ก หลังจากนั้นก็มีผู้เข้ามาซื้อที่ดินและปลูกสร้างที่อยู่อาศัยในลักษณะปลูกอยู่เอง และปลูกเพื่อให้เช่ามากขึ้น แต่ผู้ที่เข้ามา

อาศัยส่วนใหญ่จะเป็นผู้เช่าบ้าน และทำงานในโรงงานบริเวณใกล้เคียง ในระยะแรกที่มีผู้มาตั้งบ้านเรือนอยู่นั้น ชาวบ้านยังคงอาศัยต่อที่อน้ำ และสายไฟฟ้า ชื้อน้ำและไฟจากโรงงาน ต่อมาภายหลังชาวชุมชนได้รวมเงินกันขุดเจาะน้ำบาดาลใช้ และตั้งเสาไฟฟ้าจากปากทางถนน พหลโยธินเข้ามาในชุมชน โดยชาวชุมชนเป็นผู้ดำเนินการเองทั้งหมด ปัจจุบันได้มีบ้านเรือนตั้งอยู่มากมายทั้งที่ปลูกบ้านบนที่ดินของตนเอง และสร้างบ้านโดยบุกรุกที่ดินผู้อื่น เนื่องจากมีการขยายโรงงาน และกำลังผลิต รวมทั้งบริเวณนี้ เป็นแหล่งอุตสาหกรรมสำคัญตั้งอยู่เป็นจำนวนมาก ทำให้มีผู้เข้ามาอยู่อาศัยในชุมชนมากขึ้นด้วย



### 2.3.3 การวิเคราะห์ภาพรวมจากการสำรวจ

จากการศึกษา พบว่า ชุมชนส่วนใหญ่เป็นชุมชนเก่าที่มีอายุไม่ต่ำกว่า 60 ปี ยกเว้นชุมชน ช.ไวน์เฮ้าส์ ชุมชน ช.หงษ์สกุล ชุมชนไทยรัฐ และชุมชน ช.ศุภมิตร ที่เพิ่งเกิดขึ้นมาไม่นาน ชุมชนแออัด 11 ชุมชน ซึ่งเป็นชุมชนเก่าแก่ ได้แก่

- |                            |                                    |
|----------------------------|------------------------------------|
| 1. ชุมชน ช. เกษตร          | 7. ชุมชน ช้างสะพานรลสุคนธ์         |
| 2. ชุมชน ช. โรงเรียนวันครู | 8. ชุมชนตรงข้ามบริษัทอิตาเลียน-ไทย |
| 3. ชุมชนริมคลองสอง         | 9. ชุมชน วัดบางขันธุ์              |
| 4. ชุมชน ช.สุขสมบูรณ์      | 10. ชุมชน ตลาดบางขันธุ์            |
| 5. ชุมชน เนรมิตร           | 11. ชุมชน ผาไทผาเมือก              |
| 6. ชุมชน แก้วนิมิตร        |                                    |

ชุมชนดังกล่าวข้างต้น มีลักษณะคล้ายคลึงกันในด้านความเป็นมา และ กำเนิดของ ชุมชน กล่าวคือ ลักษณะที่อยู่อาศัยเดิมก่อนที่จะมีลักษณะเป็นชุมชนแออัดในปัจจุบัน ได้เกิดเป็นกลุ่มบ้านเล็ก ๆ ไม่กี่หลัง กระจายอยู่ริมฝั่งคลองชลประทาน ซึ่งชุมชนที่ศึกษาส่วนใหญ่ เป็นชุมชนที่อยู่ริมคลองหนึ่ง ชาวบ้านที่อาศัยอยู่บริเวณดังกล่าวมีอาชีพด้านเกษตรกรรมทำนา ทำสวน และมีฐานะยากจนไม่มีที่ดินเป็นของตนเองอาศัยเช่าที่ดินในการทำนา ทำสวน มีเกษตรกร บางรายเท่านั้นที่มีที่ดินเป็นของตนเอง แต่ก็น้อยมากที่ผู้มีที่ดินบริเวณนี้จะลงมาทำเกษตรกรรม ด้วยตนเอง ในขณะนี้เกิดการเปลี่ยนแปลงในการพัฒนาเส้นทางคมนาคมทางบก นั้น ผู้ที่อาศัยอยู่ในชุมชนมาตั้งแต่อดีตนั้น เห็นตรงกันว่า ความเปลี่ยนแปลงเริ่มขึ้นหลังจากที่มีถนนพหลโยธินตัดผ่าน อำเภอคลองหลวง ทำให้บ้านเรือนที่อยู่ริมคลองโดยเฉพาะคลองหนึ่ง ซึ่งเคยหันหน้าบ้านมา คลองต้องหันหน้าไปทางถนน ต่อมาที่นาซึ่งเคยเช่าทำนาก็ค่อย ๆ ลดลง เนื่องจากเจ้าของที่ดินเริ่ม ขยายที่ดิน ชาวนาจึงเริ่มหมดอาชีพ ความเปลี่ยนแปลงดังกล่าวเกิดขึ้นมากกับผู้อาศัยบริเวณ คลองหนึ่งฝั่งตะวันตก และเริ่มมีการพัฒนาเป็นชุมชนขึ้น ตามแนวถนนพหลโยธิน ฝั่งตะวันออก เนื่องจากมีคนจากต่างถิ่นเริ่มเข้ามาปลูกสร้างบ้านเรือนกันมากขึ้น พร้อมกับการเกิดขึ้นของโรงงาน ต่าง ๆ ตามแนวถนนพหลโยธิน ผู้ย้ายถิ่นเข้ามาจำนวนมากที่มีฐานะไม่ค่อยดีมักเข้ามาปลูกเป็น บ้านไม้ติดคลองหรือริมคลองอยู่กับกลุ่มชาวนาเดิมซึ่งแม้จะไม่ได้ทำนาแล้วแต่ก็ยังคงอาศัยอยู่ที่

เดิม แต่เปลี่ยนจากอาชีพทำนา มาทำโรงงานแทน ซึ่งผู้ที่อยู่ในชุมชนมานานเล่าให้ฟังว่า ชาวนาในสมัยที่เกิดการเปลี่ยนแปลงนั้น พอเลิกทำนา ก็ไปทำงานในโรงงานกันเกือบหมด ซึ่งโรงงานในยุคแรก ๆ ส่วนใหญ่เป็นโรงงานประเภทถัก , ทอ เช่น โรงงานทอกระสอบ ซึ่งเป็นรัฐวิสาหกิจแห่งหนึ่ง แต่ปัจจุบันได้เลิกกิจการไปแล้ว , โรงงานทอผ้า และปั่นด้าย เป็นต้น

ลักษณะการเข้ามาตั้งบ้านเรือน เช่นนี้ทำให้บ้านเรือน ซึ่งเดิมมีอยู่เพียงไม่กี่หลัง ได้เติบโตขึ้นจนเป็นชุมชน และมีลักษณะเป็นชุมชนแออัดในปัจจุบัน และหากวิเคราะห์ถึงระยะเวลาที่ เริ่มมีการเปลี่ยนแปลงโดยเริ่มพัฒนาเป็นชุมชนแล้ว จะพบว่า ช่วงเวลาที่ เริ่มมีผู้คนเข้ามา นั้น คือช่วง ตั้งแต่ปี พ.ศ. 2515 ซึ่งเป็นช่วงเวลาเดียวกับที่อุตสาหกรรมเริ่มเกิดขึ้นในอำเภอคลองหลวง

และจากการเปรียบเทียบชุมชน บริเวณริมคลองหนึ่ง กับชุมชนที่อยู่ตั้งแต่ริมคลองสองเข้าไป พบว่ามีความแตกต่างของช่วงเวลาการเปลี่ยนแปลงเป็นชุมชนอย่างชัดเจน กล่าวคือ บริเวณ ตั้งแต่คลองสอง เป็นต้นไป การเปลี่ยนแปลงการใช้ที่ดินค่อนข้างช้ากว่าบริเวณคลองหนึ่ง ซึ่งผู้ที่อาศัยอยู่ในชุมชนมานานเล่าให้ฟังว่า ชาวบ้านแถบนี้เลิกทำนา ทำสวน มาได้ประมาณ 10 ปี ลักษณะชุมชนแม้จะมีสภาพเป็นชุมชนแออัดแต่ไม่หนาแน่นเหมือนบริเวณคลองหนึ่ง และลักษณะของการเข้ามาอาศัยในชุมชนก็มีลักษณะที่แตกต่างกันคือ ผู้ที่เข้ามาอาศัยใหม่ ส่วนใหญ่ก็คือชาวนา ในพื้นที่นั่นเอง แต่ถูกไล่ที่เนื่องจากเจ้าของที่ดินได้ขายที่ดินที่เคยให้ชาวนาเหล่านี้เข้าทำนา เจ้าของที่ดินใหม่มักจะไล่ชาวนาเหล่านี้ออกจากพื้นที่ เช่น กรณีของวัดพระธรรมกาย ทำให้ชาวนาย้ายไปอาศัยอยู่ในชุมชน ช.สุขลมบูรณ์ และกรณีของชุมชนริมคลอง 2 ซึ่งถูกเจ้าของที่ดินรายใหม่ ไล่ที่อยู่จนต้องมาตั้งบ้านเรือนอยู่ริมคลอง 2

สำหรับอีก 4 ชุมชน ที่เป็นชุมชนที่เกิดขึ้นใหม่ ได้แก่

1. ชุมชน ช.ไวน์เฮ้าส์
2. ชุมชน ช.ศุภมิตร
3. ชุมชน ช.หงษ์สกุล
4. ชุมชนไทยรัฐ

เป็นชุมชนที่เกิดขึ้นไม่นาน พร้อม ๆ กับการพัฒนาอุตสาหกรรมในท้องถิ่น ซึ่งผู้ที่เข้ามาอาศัยในชุมชนตั้งแต่ระยะแรก ๆ นั้น จะเป็นในลักษณะบุกเบิก เนื่องจากบริเวณนี้เดิมเป็นทุ่งโล่งหรือที่ว่าง ไม่มีผู้คนอาศัยอยู่ก่อนระยะเวลาที่เริ่มเป็นชุมชน จะอยู่ในช่วงไม่เกิน 30 ปี

มีข้อสังเกตว่า ชุมชน 3 ชุมชนหลังนี้ จะเกิดขึ้นบริเวณฝั่งตะวันตกของถนนพหลโยธิน ซึ่งสัมพันธ์กับคำบอกเล่าของผู้ที่อาศัยในชุมชนมาเก่าแก่ บริเวณริมคลองหนึ่งว่า ชาวบ้านแถบคลองหนึ่งในสมัยก่อนมักจะตั้งบ้านเรือนอยู่ริมคลองฝั่งตะวันตก โดยมีที่นาอยู่บริเวณฝั่งตะวันตกถัดออกไปเมื่อมีการตัดถนนพหลโยธินขึ้น ถนนจึงเป็นตัวแบ่งระหว่างบ้านและที่นา