

บทที่ 3

วิธีดำเนินการวิจัย

การวิจัยนี้เป็นการวิจัยเชิงทดลอง (Experimental research) โดยใช้แบบแผนการทดลองแบบทดสอบก่อนและหลังการทดลอง (randomized control group pretest - posttest design) (ธวัชชัย วรพงศธร, 2538) ซึ่งมีแบบแผนการวิจัยดังนี้

R (E)	T ₁	X ₁	T ₂
R (C)	T ₁	X ₂	T ₂

R	แทน	การกำหนดกลุ่มตัวอย่างแบบสุ่มโดยวิธีจับคู่
E	แทน	กลุ่มที่ได้รับการใช้โปรแกรมเตรียมความพร้อม
C	แทน	กลุ่มที่ได้รับการปฐมนิเทศตามปกติ
T ₁	แทน	การทดสอบก่อนในกลุ่มที่ได้รับการใช้โปรแกรมเตรียมความพร้อมและได้รับการปฐมนิเทศตามปกติ
X ₁	แทน	การใช้โปรแกรมเตรียมความพร้อม
X ₂	แทน	การปฐมนิเทศตามปกติ
T ₂	แทน	ทดสอบหลังในกลุ่มที่ได้รับการใช้โปรแกรมเตรียมความพร้อมและกลุ่มที่ได้รับการปฐมนิเทศตามปกติ

ประชากรและกลุ่มตัวอย่าง

1. ประชากรที่ใช้ในการวิจัยนี้คือ นักศึกษาพยาบาล วิทยาลัยพยาบาล สังกัดสถาบันพระบรมราชชนก กระทรวงสาธารณสุข อยู่ระหว่างการเตรียมฝึกภาคปฏิบัติในแหล่งฝึกนอกสถานศึกษาเป็นครั้งแรก และผ่านการเรียนภาคทฤษฎีและภาคปฏิบัติวิชาพื้นฐานการพยาบาล
2. กลุ่มตัวอย่างในการวิจัยนี้เป็นนักศึกษาพยาบาลศาสตร์ชั้นปีที่ 2 วิทยาลัยพยาบาลบรมราชชนนี อุตรดิตถ์ จำนวน 24 คน โดยมีการเลือกและจัดแบ่งกลุ่มตัวอย่างดังนี้

2.1 สุ่มอย่างง่ายห้องเรียนมา 1 ห้องเรียน ได้นักศึกษาจำนวน 100 คน

2.2 วัดความวิตกกังวลเกี่ยวกับการฝึกภาคปฏิบัติในแหล่งฝึกนอกสถานศึกษาของนักศึกษาพยาบาล โดยใช้แบบสอบถามความวิตกกังวลเกี่ยวกับการฝึกภาคปฏิบัติในแหล่งฝึกนอกสถานศึกษาที่ผู้วิจัยสร้างขึ้น เลือกนักศึกษาที่ได้คะแนนความวิตกกังวลเกี่ยวกับการฝึกภาคปฏิบัติในแหล่งฝึกนอกสถานศึกษา ตั้งแต่เปอร์เซ็นต์ไทล์ที่ 50 ขึ้นไป ได้นักศึกษาจำนวน 58 คนและวัดความวิตกกังวลที่เป็นลักษณะเฉพาะบุคคล โดยใช้แบบสอบถามความวิตกกังวลเฉพาะบุคคล ผู้วิจัยใช้แบบวัดของ วราภรณ์ ตระกูลสฤษดิ์ (2537) ซึ่งแปลและสร้างจากแบบสอบถามความวิตกกังวลชื่อ State Trait Anxiety Inventory (STAI) ของ Spielberger and other (1970) เลือกนักศึกษาที่ได้คะแนนความวิตกกังวลที่เป็นลักษณะเฉพาะบุคคลตั้งแต่เปอร์เซ็นต์ไทล์ที่ 25 ลงมา ได้นักศึกษาจำนวน 68 คน คัดเลือกนักศึกษาที่ได้คะแนนความวิตกกังวลเกี่ยวกับการฝึกภาคปฏิบัติในแหล่งฝึกนอกสถานศึกษาตั้งแต่เปอร์เซ็นต์ไทล์ที่ 50 ขึ้นไปและได้คะแนนความวิตกกังวลที่เป็นลักษณะเฉพาะบุคคลตั้งแต่เปอร์เซ็นต์ไทล์ที่ 25 ลงมา ได้นักศึกษาจำนวน 40 คน

2.3 สอบถามความสมัครใจได้นักศึกษาที่ยินดีเข้าร่วมการทดลองจำนวน 24 คน แบ่งนักศึกษาออกเป็น 2 กลุ่ม โดยใช้ match pair

2.4 สุ่มอย่างง่ายเข้าเป็นกลุ่มทดลองและกลุ่มควบคุม กลุ่มละ 12 คน โดยให้กลุ่มทดลองเป็นนักศึกษาที่ได้รับการใช้โปรแกรมเตรียมความพร้อมและกลุ่มควบคุมเป็นนักศึกษาที่ได้รับการปฐมนิเทศตามปกติ

เครื่องมือที่ใช้ในการวิจัย

เครื่องมือที่ใช้ในการวิจัยประกอบด้วย

1. โปรแกรมเตรียมความพร้อมก่อนการฝึกภาคปฏิบัติในแหล่งฝึกนอกสถานศึกษา
2. แบบสอบถามความวิตกกังวลเกี่ยวกับการฝึกภาคปฏิบัติในแหล่งฝึกนอกสถานศึกษา
3. วิธีการปฐมนิเทศตามปกติ

มีรายละเอียดของวิธีการสร้างและใช้เครื่องมือ ดังต่อไปนี้

1. โปรแกรมเตรียมความพร้อมก่อนการฝึกภาคปฏิบัติในแหล่งฝึกนอกสถานศึกษาของนักศึกษาพยาบาลที่ผู้วิจัยสร้างขึ้น โดยดำเนินการดังนี้

1.1 การศึกษาข้อมูลพื้นฐานสำหรับการสร้างโปรแกรมเตรียมความพร้อมก่อนการฝึกภาคปฏิบัติในแหล่งฝึกนอกสถานศึกษา โดยดำเนินการดังนี้

1.1.1 ศึกษาเอกสาร ตำรา สิ่งพิมพ์ วารสารและงานวิจัยที่เกี่ยวข้องกับ ความวิตกกังวล การจัดการเรียนการสอนภาคปฏิบัติ ความวิตกกังวลของนักศึกษาพยาบาลเกี่ยวกับการ ฝึกภาคปฏิบัติ และวิธีลดความวิตกกังวล

1.1.2 รวบรวมผลการสำรวจเบื้องต้นและจำแนกข้อมูล และกำหนดเป็นขอบเขต ของเนื้อหาที่จะใช้ พบว่า ปัจจัยที่ก่อให้เกิดความวิตกกังวลเกี่ยวกับการฝึกภาคปฏิบัติในแหล่งฝึก นอกสถานศึกษาของนักศึกษาพยาบาลมี 6 ด้านคือ ความวิตกกังวลเกี่ยวกับสิ่งแวดล้อมทั่ว ๆ ไป ของแหล่งฝึก ความวิตกกังวลเกี่ยวกับหอผู้ป่วย ความวิตกกังวลเกี่ยวกับผู้ป่วยและญาติผู้ป่วย ความวิตกกังวลเกี่ยวกับการใช้เครื่องมือเครื่องใช้สำหรับผู้ป่วย ความวิตกกังวลเกี่ยวกับอาจารย์ นิเทศก์หรืออาจารย์พี่เลี้ยงในแหล่งฝึกและความวิตกกังวลเกี่ยวกับสัมพันธภาพกับผู้ร่วมงาน

1.2 สร้างโปรแกรมเตรียมความพร้อมก่อนการฝึกภาคปฏิบัติในแหล่งฝึกนอก สถานศึกษาของนักศึกษาพยาบาล โดยมีขั้นตอนดังนี้

1.2.1 วิเคราะห์และสังเคราะห์ข้อมูลต่างๆ ที่ได้รับจากการศึกษาค้นคว้า เพื่อเป็นกรอบในการสร้างโปรแกรมเตรียมความพร้อมก่อนการฝึกภาคปฏิบัติในแหล่งฝึกนอกสถาน ศึกษาของนักศึกษาพยาบาล ดังนี้

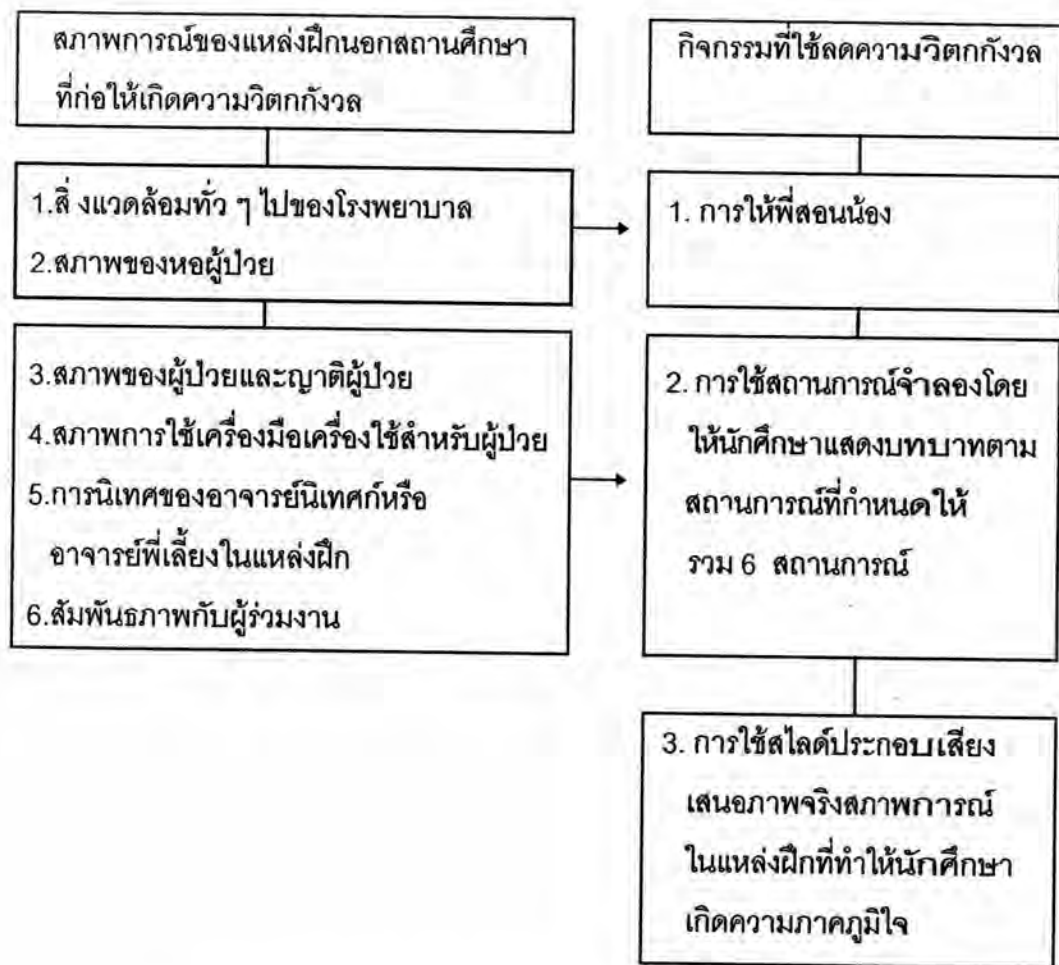
1.2.1.1 กำหนดสภาพการณ์ของแหล่งฝึกนอกสถานศึกษาที่ก่อให้เกิด ความวิตกกังวล ประกอบด้วย

- ก. สภาพสิ่งแวดล้อมทั่ว ๆ ไปของโรงพยาบาล
- ข. สภาพของหอผู้ป่วย
- ค. สภาพของผู้ป่วยและญาติผู้ป่วย
- ง. สภาพเครื่องมือเครื่องใช้สำหรับผู้ป่วย
- จ. สภาพเกี่ยวกับอาจารย์นิเทศก์หรืออาจารย์พี่เลี้ยงใน แหล่งฝึก
- ฉ. สภาพเกี่ยวกับสัมพันธภาพกับผู้ร่วมงาน

1.2.1.2 กำหนดกิจกรรมที่ใช้ลดความวิตกกังวล ประกอบด้วย

- ก. การให้พี่สอนน้อง
- ข. การใช้สถานการณ์จำลอง
- ค. การใช้สไลด์ประกอบเสียง

1.2.2 กำหนดรูปแบบกิจกรรมในกระบวนการเตรียมความพร้อมก่อนการ ฝึกภาคปฏิบัติในแหล่งฝึกนอกสถานศึกษา ดังนี้



1.3 การตรวจสอบโปรแกรมเตรียมความพร้อม ผู้วิจัยนำโปรแกรมเตรียมความพร้อม ก่อนการฝึกภาคปฏิบัติในแหล่งฝึกนอกสถานศึกษาสำหรับนักศึกษาพยาบาล ไปให้ผู้ทรงคุณวุฒิที่สำเร็จ การศึกษาทางด้านจิตวิทยาในระดับปริญญาโทขึ้นไป จำนวน 4 คน ผู้ทรงคุณวุฒิทางด้านการจัดการเรียน การสอนภาคปฏิบัติการพยาบาลโดยสำเร็จการศึกษาระดับปริญญาโทขึ้นไป และมีประสบการณ์ปฏิบัติงาน เกี่ยวกับการฝึกภาคปฏิบัติของนักศึกษาพยาบาลตั้งแต่ 5 ปีขึ้นไป จำนวน 5 คน และผู้ทรงคุณวุฒิ ทางด้านเทคโนโลยีทางการศึกษา จำนวน 1 คน พิจารณาตรวจสอบความตรงในเนื้อหา ความครอบคลุม ความเหมาะสมของภาษาที่ใช้ ความสอดคล้องของจุดประสงค์ กิจกรรมและการประเมินผลและให้ ข้อเสนอแนะในการปรับปรุงแก้ไข โดยยึดเกณฑ์ 8 ใน 10 คน ของผู้ทรงคุณวุฒิที่ความเห็นตรงกัน แสดงว่าเครื่องมือมีความตรงในเนื้อหา จากนั้นผู้วิจัยนำเครื่องมือมาพิจารณาร่วมกับอาจารย์ ที่ปรึกษาวิทยานิพนธ์ เพื่อการปรับปรุงแก้ไขให้สมบูรณ์

1.4 นำโปรแกรมที่แก้ไขแล้วไปทดลองใช้กับนักศึกษาพยาบาลศาสตร์ชั้นปีที่ 2 วิทยาลัยพยาบาลบรมราชชนนี ชัยนาท จำนวน 12 คน เพื่อพิจารณาความเหมาะสมของเนื้อหา

ภาษาที่ใช้ วิธีดำเนินการ ระยะเวลาที่ใช้ แล้วนำมาปรับปรุงแก้ไขร่วมกับอาจารย์ที่ปรึกษาก่อนนำไปใช้ในการทดลอง

2. แบบสอบถามความวิตกกังวลก่อนการฝึกภาคปฏิบัติในแหล่งฝึกนอกลานศึกษาที่ผู้วิจัยสร้างขึ้น โดยมีลำดับขั้นตอนการสร้างเครื่องมือดังนี้

2.1 ศึกษาเอกสารและงานวิจัยที่เกี่ยวข้องกับความวิตกกังวลเกี่ยวกับการฝึกภาคปฏิบัติของนักศึกษาพยาบาล

2.2 รวบรวมและจำแนกข้อมูลจากการสำรวจเบื้องต้น ผู้วิจัยได้รวบรวมข้อมูลจากการสำรวจและนำมาจำแนก พบว่าปัจจัยที่ก่อให้เกิดความวิตกกังวลสำหรับนักศึกษา 6 ด้าน คือ ความวิตกกังวลเกี่ยวกับสิ่งแวดล้อมทั่ว ๆ ไปของแหล่งฝึก ความวิตกกังวลเกี่ยวกับหอผู้ป่วย ความวิตกกังวลเกี่ยวกับผู้ป่วยและญาติผู้ป่วย ความวิตกกังวลเกี่ยวกับการใช้เครื่องมือเครื่องใช้สำหรับผู้ป่วย ความวิตกกังวลเกี่ยวกับอาจารย์นิเทศก์หรืออาจารย์พี่เลี้ยงในแหล่งฝึกและความวิตกกังวลเกี่ยวกับสัมพันธภาพกับผู้ร่วมงาน

2.3 สร้างแบบสอบถามความวิตกกังวลก่อนการฝึกภาคปฏิบัติในแหล่งฝึกนอกลานศึกษา โดยสร้างข้อคำถามให้สอดคล้องกับปัจจัยที่ก่อให้เกิดความวิตกกังวลของนักศึกษาพยาบาลทั้ง 6 ด้าน แบ่งเป็นข้อคำถามรายด้านด้านละ 5 ข้อคือ ความวิตกกังวลเกี่ยวกับสิ่งแวดล้อมทั่ว ๆ ไปของแหล่งฝึก ความวิตกกังวลเกี่ยวกับหอผู้ป่วย ความวิตกกังวลเกี่ยวกับผู้ป่วยและญาติผู้ป่วย ความวิตกกังวลเกี่ยวกับการใช้เครื่องมือเครื่องใช้สำหรับผู้ป่วย ความวิตกกังวลเกี่ยวกับอาจารย์นิเทศก์หรืออาจารย์พี่เลี้ยงในแหล่งฝึกและความวิตกกังวลเกี่ยวกับสัมพันธภาพกับผู้ร่วมงาน รวมทั้ง 30 ข้อ ประกอบด้วยข้อความที่แสดงความรู้สึกเกี่ยวกับการฝึกปฏิบัติงานในแหล่งฝึกนอกลานศึกษา โดยมีแนวคิดพื้นฐานการสร้างจากแบบสอบถามความวิตกกังวลชื่อ State Trait Anxiety Inventory(STAI) ของ Spielberger and other(1977) และแบบสอบถามความวิตกกังวลในการฝึกปฏิบัติงานบนหอผู้ป่วยของ วัลภา บูรณกลัศ (2530) แบบสอบถามความวิตกกังวลก่อนการฝึกภาคปฏิบัติในแหล่งฝึกนอกลานศึกษาของนักศึกษาพยาบาล มีลักษณะเป็นมาตราส่วนประมาณค่า (rating scale) 4 ระดับ คือ มากที่สุด มาก น้อย น้อยที่สุด เกณฑ์การให้คะแนนกำหนดไว้ดังนี้ คือ

มากที่สุด หมายถึง ข้อความนั้นเป็นความรู้สึกที่แท้จริงของนักศึกษามากที่สุด
ให้ค่าคะแนน 4 คะแนน

มาก หมายถึง ข้อความนั้นเป็นความรู้สึกที่แท้จริงของนักศึกษามาก
ให้ค่าคะแนน 3 คะแนน

น้อย	หมายถึง	ข้อความนั้นเป็นความรู้สึกที่แท้จริงของนักศึกษาน้อย ให้ค่าคะแนน 2 คะแนน
น้อยที่สุด	หมายถึง	ข้อความนั้นเป็นความรู้สึกที่แท้จริงของนักศึกษาน้อยที่สุด ให้ค่าคะแนน 1 คะแนน

เกณฑ์การประเมินระดับความวิตกกังวล เป็นดังนี้

ค่าคะแนนระหว่าง 91-120 คะแนน หมายถึง มีความวิตกกังวลเกี่ยวกับการฝึกภาคปฏิบัติในแหล่งฝึกนอกสถานศึกษา ในระดับสูง

ค่าคะแนนระหว่าง 61- 90 คะแนน หมายถึง มีความวิตกกังวลเกี่ยวกับการฝึกภาคปฏิบัติในแหล่งฝึกนอกสถานศึกษา ในระดับปานกลาง

ค่าคะแนนระหว่าง 30- 60 คะแนน หมายถึง มีความวิตกกังวลเกี่ยวกับการฝึกภาคปฏิบัติในแหล่งฝึกนอกสถานศึกษา ในระดับต่ำ

แบบสอบถามความวิตกกังวลเกี่ยวกับการฝึกภาคปฏิบัติในแหล่งฝึกนอกสถานศึกษา มีค่าคะแนนสูงสุด 120 คะแนนและค่าคะแนนต่ำสุด 30 คะแนน

2.4 นำแบบสอบถามความวิตกกังวลก่อนการฝึกภาคปฏิบัติในแหล่งฝึกนอกสถานศึกษาไปให้ผู้ทรงคุณวุฒิชุดเดิมที่ตรวจสอบโปรแกรมเตรียมความพร้อม จำนวน 10 คน พิจารณาตรวจสอบความตรงในเนื้อหา ความครอบคลุม ความเหมาะสมของภาษาที่ใช้ เกณฑ์การให้คะแนนและให้ข้อเสนอแนะในการปรับปรุงแก้ไข จากนั้นผู้วิจัยนำเครื่องมือมาพิจารณาร่วมกับอาจารย์ที่ปรึกษาวิทยานิพนธ์ เพื่อการปรับปรุงแก้ไขให้สมบูรณ์ตามความเห็นของผู้ทรงคุณวุฒิ

2.5 นำแบบสอบถามที่ปรับปรุงแล้วไปทดลองใช้กับนักศึกษาพยาบาลศาสตร์ ชั้นปีที่ 2 วิทยาลัยพยาบาลบรมราชชนนี ชัยนาท ซึ่งมีลักษณะคล้ายคลึงกับกลุ่มตัวอย่าง จำนวน 44 คน แล้วนำแบบสอบถามมาตรวจให้คะแนนตามเกณฑ์ที่กำหนดและหาค่าความเชื่อมั่น (Reliability) โดยใช้สูตรสัมประสิทธิ์แอลฟา (Alpha-Coefficient) ของครอนบาค (Cronbach) ได้ค่าความเชื่อมั่น 0.90

3. การประชุมพิเศษตามปกติ การประชุมพิเศษการฝึกภาคปฏิบัติสำหรับนักศึกษาของวิทยาลัยพยาบาลบรมราชชนนี อุดรดิตต์ ส่วนใหญ่ใช้วิธีการประชุมพิเศษขั้นต้น กระทำเป็นกลุ่มใหญ่ สำหรับนักศึกษาที่จะฝึกปฏิบัติในแต่ละวิชา มีอาจารย์ผู้รับผิดชอบวิชาเป็นผู้ดำเนินการประชุมพิเศษ และใช้ระยะเวลาในการประชุมพิเศษครั้งละประมาณ 1-2 ชั่วโมงโดยนำข้อมูลสำคัญเกี่ยวกับการฝึกภาคปฏิบัติแจ้งให้นักศึกษาทราบ ดังนี้

3.1 ความสำคัญและวัตถุประสงค์ของการฝึกภาคปฏิบัติในแต่ละวิชาที่จะส่งนักศึกษาไปฝึกในแต่ละครั้ง

3.2 กำหนดการของการฝึกภาคปฏิบัติ วัน เวลาและสถานที่ฝึก

3.3 การปฏิบัติงานของนักศึกษา การมอบหมายงาน การควบคุมการปฏิบัติงานในแผนกที่ฝึกปฏิบัติ

3.4 การปกครองและสวัสดิการ

3.5 การเตรียมตัวของนักศึกษาและค่าใช้จ่ายต่างๆ

3.6 สภาพทั่วไปของแหล่งฝึกต่างๆ

การดำเนินการทดลอง

1. แบบแผนการทดลอง การวิจัยนี้เป็นการวิจัยเชิงทดลอง(Experimental research) โดยใช้แบบแผนการทดลองแบบทดสอบก่อนและหลังการทดลอง (randomized control group pretest - posttest design) (ธวัชชัย วรพงศธร, 2538) ซึ่งมีแบบแผนการทดลองดังนี้

R (E)	T ₁	X ₁	T ₂
R (C)	T ₁	X ₂	T ₂

R แทน การกำหนดกลุ่มตัวอย่างแบบสุ่มโดยวิธีจับคู่

E แทน กลุ่มที่ได้รับการใช้โปรแกรมเตรียมความพร้อม

C แทน กลุ่มที่ได้รับการประชุมพิเศษตามปกติ

T₁ แทน การทดสอบก่อนในกลุ่มที่ได้รับการใช้โปรแกรมเตรียมความพร้อม และได้รับการประชุมพิเศษ

X ₁	แทน	การใช้โปรแกรมเตรียมความพร้อม
X ₂	แทน	การปฐมนิเทศตามปกติ
T ₂	แทน	ทดสอบหลังในกลุ่มที่ได้รับการใช้โปรแกรมเตรียมความพร้อม และกลุ่มที่ได้รับการปฐมนิเทศตามปกติ

2. ขั้นตอนการทดลอง

2.1 การเตรียมการทดลอง

2.1.1 สร้างเครื่องมือที่ใช้ในการวิจัยดังรายละเอียดที่กล่าวมาข้างต้น

2.1.2 วัดความวิตกกังวลก่อนการฝึกภาคปฏิบัติในแหล่งฝึกนอกสถาน

ศึกษาของนักศึกษาพยาบาลกลุ่มทดลองและกลุ่มควบคุม ด้วยแบบสอบถามความวิตกกังวลเกี่ยวกับการฝึกภาคปฏิบัติในแหล่งฝึกนอกสถานศึกษา แล้วเก็บคะแนนไว้เป็นคะแนนก่อนทดลอง (Pretest)

2.1.3 สุ่มตัวอย่างเข้ากลุ่มทดลองและกลุ่มควบคุมดังรายละเอียดที่กล่าวมาข้างต้น

2.2 การดำเนินการทดลอง

2.2.1 กลุ่มควบคุมใช้วิธีการปฐมนิเทศตามปกติ ใช้เวลาครั้งละ 60 นาที สัปดาห์ละ 1 ครั้ง คือ วันพฤหัสบดี ระหว่างวันที่ 12 กุมภาพันธ์ ถึง 26 กุมภาพันธ์ 2541 เวลา 17.30 - 18.30 น รวม 3 สัปดาห์

2.2.2 กลุ่มทดลองใช้โปรแกรมเตรียมความพร้อม ใช้เวลาครั้งละ 60 นาที สัปดาห์ละ 3 วัน คือ วันอังคาร วันพุธและวันพฤหัสบดี เวลา 17.30 - 18.30 น. ระหว่างวันที่ 3 มีนาคม ถึง 19 มีนาคม พ.ศ. 2541 รวม 3 สัปดาห์ รายละเอียดการดำเนินการทดลองเป็นดังต่อไปนี้

กลุ่มควบคุม

ครั้งที่ 1

สัปดาห์ที่ 1 วันพฤหัสบดีที่ 12 กุมภาพันธ์ 2541

กิจกรรมที่ 1 "สร้างความคุ้นเคย" (25 นาที)

1. ขั้นนำ (5 นาที)

1.1 ผู้วิจัยแนะนำตนเองและให้นักศึกษาแนะนำตนเองและอธิบายวิธีการแนะนำตนเองโดยใช้กิจกรรม "สร้างความคุ้นเคย"

2. ขั้นตอนการ (15 นาที) โดยมีขั้นตอนการดำเนินกิจกรรมดังนี้

2.1 ผู้วิจัยให้นักศึกษาแต่ละคนหยิบฉลากที่เตรียมไว้

2.2 เมื่อผู้วิจัยให้สัญญาณเริ่ม ให้นักศึกษาเปิดฉลากของตนเอง ซึ่งเป็นสิ่งของที่ใช้คู่กัน แล้วให้นักศึกษาไปหาคู่ของตนเอง

2.3 เมื่อนักศึกษาได้คู่ของตนเองแล้วให้แต่ละคู่ ซักถามกันในหัวข้อดังนี้

ก) ชื่อ สกุล ชื่อเล่น

ข) สิ่งที่ชอบ และสิ่งที่ไม่ชอบ

ค) ความสามารถพิเศษ

ง) สิ่งที่ดีและไม่ค่อยดีของตนเอง

2.4 ให้แต่ละคู่ออกมารายงานข้อมูลคู่ของตนเอง

2.5 ให้นักศึกษาแสดงความคิดเห็นเกี่ยวกับสิ่งที่ได้รับจากกิจกรรม

3. ขั้นสรุป (5 นาที)

ผู้วิจัยสรุปวัตถุประสงค์ของกิจกรรมเพื่อสร้างความคุ้นเคยและให้นักศึกษาทำความรู้จักกัน กิจกรรมที่ 2 “เธอช่วยฉันนะ” (30 นาที)

1. ขั้นนำ (5 นาที) ผู้วิจัยอธิบายวิธีการ กฎ ระเบียบ ของการเข้าร่วมกิจกรรมนี้

2. ขั้นตอนการ (20 นาที)

2.1 ผู้วิจัยแบ่งนักศึกษาออกเป็น 2 กลุ่ม ๆ ละ 6 คน ในแต่ละกลุ่มให้มีผู้สังเกตการณ์ 1 คน

2.2 ผู้วิจัยนำของบรรจุชิ้นส่วนกระดาษที่ตัดไว้ ซึ่งชิ้นส่วนทั้งหมดสามารถนำมาต่อกันเป็นรูปสี่เหลี่ยมจัตุรัส 5 รูป รูปละ 3 ชิ้น

2.3 ผู้วิจัยให้นักศึกษาแต่ละกลุ่มเทชิ้นส่วนกระดาษออกจากซองแล้วแบ่งออกเป็น 5 กอง ปริมาณชิ้นส่วนแต่ละกองพอสมควรแบ่งให้แก่เพื่อนคนละ 1 กอง เพื่อทดลองต่อภาพสี่เหลี่ยมในขณะต่อภาพให้ใช้สายตามองดูผู้อื่น เมื่อชิ้นส่วนของตนเองขึ้นใดเหมาะกับรูปของผู้อื่นสามารถให้ชิ้นส่วนนั้นได้และการต่อภาพของตนเองห้ามขอชิ้นส่วนจากผู้อื่นโดยวิธีการใด ๆ

2.4 ให้ผู้สังเกตการณ์ คอยสังเกตการทำงานของแต่ละกลุ่ม

2.5 ให้นักศึกษาในกลุ่มย่อยแสดงความรู้สึกและความคิดเห็นต่อกิจกรรมที่ได้รับ

3. ขั้นสรุป (5 นาที)

3.1 เมื่อสิ้นสุดกิจกรรมทั้ง 2 กิจกรรม ผู้วิจัยสรุปประโยชน์ของกิจกรรม และชี้แจง กฎระเบียบของการเข้ากลุ่ม เปิดโอกาสให้นักศึกษาซักถามข้อสงสัยต่าง ๆ

3.2 ผู้วิจัยสรุปผลของกิจกรรมครั้งนี้และนัดหมายสำหรับกิจกรรมครั้งต่อไป

ครั้งที่ 2 การให้ข้อมูล

สัปดาห์ที่ 2 วันพฤหัสบดีที่ 19 กุมภาพันธ์ 2541

1. ขั้นนำ (5 นาที)

ผู้วิจัยแนะนำตนเองและให้สมาชิกทุกคนในกลุ่มแนะนำตนเองและผู้วิจัยนำเข้าสู่กิจกรรม

2. ขั้นดำเนินกิจกรรม (45 นาที)

2.1 ผู้วิจัยแจ้งให้นักศึกษาทราบข้อมูลเกี่ยวกับ

ก. ความสำคัญและวัตถุประสงค์ของการฝึกภาคปฏิบัติในแหล่งฝึกนอกสถานศึกษา

ข. กำหนดการของการฝึก วัน เวลาและสถานที่ฝึก

ค. การปฏิบัติงาน การมอบหมายงาน การควบคุมการปฏิบัติงานในแผนกที่ฝึกปฏิบัติ

ง. การปกครองและสวัสดิการ

2.2 เปิดโอกาสให้ นักศึกษาร่วมอภิปราย ชักถามข้อสงสัย

3. ขั้นสรุป (10 นาที)

3.1 ผู้วิจัยสรุปสาระสำคัญเกี่ยวกับข้อมูลที่แจ้งให้ทราบ

3.2 ผู้วิจัยนัดหมายสำหรับกิจกรรมครั้งต่อไป

ครั้งที่ 3 การให้ข้อมูล

สัปดาห์ที่ 3 วันพฤหัสบดีที่ 26 กุมภาพันธ์ 2541

1. ขั้นนำ (5 นาที)

ผู้วิจัยแนะนำตนเองและให้สมาชิกทุกคนในกลุ่มแนะนำตนเองและผู้วิจัยนำเข้าสู่กิจกรรม

2. ขั้นดำเนินกิจกรรม (45 นาที)

2.1 ผู้วิจัยแจ้งให้นักศึกษาทราบข้อมูลเกี่ยวกับ

ก. การเตรียมตัวของนักศึกษาและค่าใช้จ่ายต่างๆ

ข. ให้ข้อมูลเกี่ยวกับสภาพทั่วไปของแต่ละแหล่งฝึกทั้ง 6 แห่งคือ โรงพยาบาลน่าน

โรงพยาบาลแพร่ โรงพยาบาลศรีสังวร โรงพยาบาลสวรรคโลก โรงพยาบาลสุโขทัย และ
โรงพยาบาลสมเด็จพระเจ้าตากสินมหาราช

2.2 เปิดโอกาสให้ นักศึกษาร่วมอภิปราย และชักถามข้อสงสัย

3. ขั้นสรุป (10 นาที)

3.1 ผู้วิจัยสรุปสาระสำคัญเกี่ยวกับข้อมูลที่แจ้งให้ทราบ

3.2 ผู้วิจัยให้นักศึกษาตอบแบบสอบถามความวิตกกังวลก่อนการฝึกภาคปฏิบัติในแหล่งฝึก

นอกสถานศึกษาหลังจากสิ้นสุดการปฐมนิเทศตามปกติ (posttest)

กลุ่มทดลอง

ครั้งที่ 1 กิจกรรมสร้างความคุ้นเคย

สัปดาห์ที่ 1 วันอังคารที่ 3 มีนาคม 2541

การดำเนินกิจกรรมเช่นเดียวกันกับ ครั้งที่ 1 ของกลุ่มควบคุม

ครั้งที่ 2 กิจกรรมการให้พี่สอนน้อง

สัปดาห์ที่ 1 วันพุธที่ 4 มีนาคม 2541

1. ขั้นนำ (5 นาที)

1.1 ผู้วิจัยแนะนำตนเอง แนะนำนักศึกษาชั้นปีที่ 4 และให้สมาชิกทุกคนในกลุ่มแนะนำตนเอง

1.2 ผู้วิจัยนำเข้าสู่กิจกรรม “ฟังพี่เล่า”

2. ขั้นดำเนินกิจกรรม (30 นาที)

2.1 ผู้วิจัยให้นักศึกษาชั้นปีที่ 4 เป็นผู้ให้ข้อมูลเกี่ยวกับสภาพการณ์ของสิ่งแวดล้อมทั่วไปของโรงพยาบาลที่เป็นแหล่งฝึกต่างๆ เช่น สถานที่ตั้ง ที่พัก การเดินทาง การดำรงชีวิตประจำวัน การซื้อเครื่องอุปโภคบริโภค เป็นต้น และให้ข้อมูลเกี่ยวกับสภาพและลักษณะของหอผู้ป่วย

2.2 เปิดโอกาสให้ นักศึกษาร่วมอภิปราย ชักถามข้อสงสัย แสดงความคิดเห็นเกี่ยวกับสภาพการณ์ที่ได้รับฟังวิเคราะห์ปัญหาที่อาจเกิดขึ้น ร่วมกันหาแนวทางแก้ไขปัญหา สรุปสาระ และ ข้อคิดที่ได้รับจากเรื่องที่รุ่นพี่ให้ข้อมูลและให้คำแนะนำ

3. ขั้นสรุป (25 นาที)

ผู้วิจัยและนักศึกษาช่วยกันสรุปสาระ แนวคิดและแนวทางแก้ปัญหาที่ได้รับจากผู้วิจัยให้นักศึกษา รุ่นพี่ให้คำแนะนำ ให้กำลังใจ ให้ข้อคิดเกี่ยวกับการอยู่ร่วมกันกับพี่และเพื่อนอย่างมีความสุข เช่น การพึ่งพาอาศัยกัน ความรักและสามัคคีกัน

ครั้งที่ 3 กิจกรรมการใช้สถานการณ์จำลอง

สัปดาห์ที่ 1 วันพฤหัสบดีที่ 5 มีนาคม 2541

1. ขั้นนำ (5 นาที)

1.1 ผู้วิจัยนำเข้าสู่กิจกรรม “มันใจที่สุด”

1.2 เมื่อบรรยายภาคในกลุ่มเป็นกันเอง ผู้วิจัยบอกวัตถุประสงค์ที่ต้องการให้นักศึกษาเรียนรู้

2. ขั้นดำเนินการ (30 นาที)

2.1 ผู้วิจัยแจกเอกสารเนื้อเรื่องสถานการณ์จำลองที่นำมาใช้

2.2 ผู้วิจัยอธิบายเนื้อเรื่องในสถานการณ์ที่กำหนดไว้

2.3 เปิดโอกาสให้นักศึกษาซักถาม เพื่อทำความเข้าใจเกี่ยวกับสถานการณ์จำลอง

2.4 นักศึกษาและผู้วิจัยช่วยกันเลือกผู้แสดงบทบาท ตามสถานการณ์จำลองที่กำหนดไว้ จำนวน 3 คน

2.5 นักศึกษาแสดงบทบาทไปตามเหตุการณ์ที่เตรียมไว้ ส่วนนักศึกษาที่ไม่ได้เป็นผู้แสดง ให้เป็นผู้สังเกต

2.6 เปิดโอกาสให้นักศึกษาร่วมอภิปราย แสดงความคิดเห็น วิเคราะห์ปัญหาที่เกิดขึ้นร่วมกัน ทางทางแก้ไข สรุปสาระและข้อคิดที่ได้รับจากสถานการณ์จำลอง

3. ขั้นสรุป (25 นาที)

3.1 ผู้วิจัยและนักศึกษาช่วยกันสรุปสาระ แนวคิดที่ได้รับจากสถานการณ์จำลองเกี่ยวกับ แนวทางการเสริมสร้างความมั่นใจในการให้การพยาบาลผู้ป่วย การสื่อสารกับผู้ป่วย และการสร้างสัมพันธภาพกับผู้ป่วยและแนวทางแก้ไขปัญหาที่อาจเกิดขึ้นในการฝึกภาคปฏิบัติในหอผู้ป่วย

3.2 ผู้วิจัยนัดหมายวัน เวลา และสถานที่ในการเข้ากลุ่มครั้งต่อไป

ครั้งที่ 4 กิจกรรมการใช้สถานการณ์จำลอง

สัปดาห์ที่ 2 วันอังคารที่ 10 มีนาคม 2541

เรื่อง "มั่นใจเสมอ"

สภาพการณ์ ความวิตกกังวลเกี่ยวกับญาติผู้ป่วย

วิธีดำเนินกิจกรรมและเวลาที่ใช้ เหมือนครั้งที่ 3

ครั้งที่ 5 กิจกรรมการใช้สถานการณ์จำลอง

สัปดาห์ที่ 2 วันพุธที่ 11 มีนาคม 2541

เรื่อง "พร้อมเสมอ"

สภาพการณ์ ความวิตกกังวลเกี่ยวกับการใช้เครื่องมือเครื่องใช้สำหรับผู้ป่วย

วิธีดำเนินกิจกรรมและเวลาที่ใช้ เหมือนครั้งที่ 3

ครั้งที่ 6 กิจกรรมการใช้สถานการณ์จำลอง

สัปดาห์ที่ 2 วันพฤหัสบดีที่ 12 มีนาคม 2541

เรื่อง "มองเขามองเรา"

สภาพการณ์ ความวิตกกังวลเกี่ยวกับอาจารย์นิเทศก์หรืออาจารย์ที่เลี้ยงในแหล่งฝึก

วิธีดำเนินกิจกรรมและเวลาที่ใช้ เหมือนครั้งที่ 3

ครั้งที่ 7 กิจกรรมการใช้สถานการณ์จำลอง

สัปดาห์ที่ 3 วันอังคารที่ 17 มีนาคม 2541

เรื่อง "พยายามทำอย่างดีที่สุด"

สภาพการณ์ ความวิตกกังวลเกี่ยวกับสัมพันธภาพกับผู้ร่วมงาน (แพทย์)

วิธีดำเนินการกิจกรรมและเวลาที่ใช้ เหมือนครั้งที่ 3

ครั้งที่ 8 กิจกรรมการใช้สถานการณ์จำลอง

สัปดาห์ที่ 3 วันพุธที่ 18 มีนาคม 2541

เรื่อง อย่างนี้ต้องฝึกฝน

สภาพการณ์ ความวิตกกังวลเกี่ยวกับสัมพันธภาพกับผู้ร่วมงาน (พยาบาล)

วิธีดำเนินการกิจกรรมและเวลาที่ใช้ เหมือนครั้งที่ 3

ครั้งที่ 9 กิจกรรมการใช้สไลด์ประกอบเสียง

สัปดาห์ที่ 3 วันพฤหัสบดีที่ 19 มีนาคม 2541

1. ขั้นนำ (5 นาที)

1.1. ผู้วิจัยนำเข้าสู่กิจกรรม “ทุกคนทำได้”

1.2. เมื่อบรรยายภาคในกลุ่มเป็นกันเอง ผู้วิจัยบอกวัตถุประสงค์ที่ต้องการให้นักศึกษาเรียนรู้

2. ขั้นดำเนินการ (30 นาที)

2.1. ผู้วิจัยฉายสไลด์ประกอบเสียงที่มีเนื้อหาเกี่ยวกับสภาพการณ์ของการฝึกภาคปฏิบัติที่สร้างความภาคภูมิใจสำหรับนักศึกษาพยาบาล

3. ขั้นสรุป (25 นาที)

3.1. ผู้วิจัยและนักศึกษาช่วยกันสรุปสาระ แนวคิดและสาระสำคัญ

3.2. ผู้วิจัยให้นักศึกษาตอบแบบสอบถามความวิตกกังวลก่อนการฝึกภาคปฏิบัติในแหล่งฝึกนอกสถานศึกษาหลังจากสิ้นสุดการใช้โปรแกรม การเตรียมความพร้อม (posttest)

หมายเหตุ

1. ผู้วิจัยดำเนินการทดลองกับกลุ่มควบคุมก่อนเพื่อควบคุมตัวแปรที่อาจเกิดขึ้นระหว่างการทดลอง

2. การทดลองทั้ง 2 กลุ่มเริ่มทดลองระหว่างเวลา 17.30-18.30 น. ใช้เวลา 60 นาที

3. สถานที่สำหรับดำเนินการทดลองใช้ห้องปฏิบัติการพื้นฐานการพยาบาลทุกครั้ง

4. เวลาที่ใช้ในการตอบแบบสอบถามความวิตกกังวลไม่รวมอยู่ในเวลาของขั้น

ตอนวิธีการดำเนินการ นักศึกษาสามารถใช้เวลาตอบแบบสอบถามได้เท่าที่ต้องการ

การวิเคราะห์ข้อมูล

การวิจัยครั้งนี้ใช้สถิติสำหรับวิเคราะห์ข้อมูลดังนี้

1. คำนวณหาค่ามัธยฐานและค่าเบี่ยงเบนควอไทล์ของความวิตกกังวลก่อนการฝึกภาคปฏิบัติในแหล่งฝึกนอกสถานศึกษาของนักศึกษาพยาบาล ในระยะก่อนทดลองและระยะหลังทดลองของกลุ่มควบคุมและกลุ่มทดลอง โดยใช้สถิติพื้นฐาน

2. ทดสอบความแตกต่างของคะแนนความวิตกกังวลก่อนการฝึกภาคปฏิบัติในแหล่งฝึกนอกสถานศึกษาของนักศึกษากลุ่มทดลองในระยะก่อนทดลองและระยะหลังการทดลอง โดยใช้วิธีทดสอบของ วิลคอกซัน (The Wilcoxon Matched - Pairs Signed Rank Test) ที่ระดับนัยสำคัญทางสถิติ .05

3. ทดสอบความแตกต่างของคะแนนความวิตกกังวลก่อนการฝึกภาคปฏิบัติในแหล่งฝึกนอกสถานศึกษาของนักศึกษากลุ่มทดลองและกลุ่มควบคุมในระยะหลังการทดลอง โดยใช้การทดสอบของ แมน - วิทนีย์ (Mann-Whitney U Test) ที่ระดับนัยสำคัญทางสถิติ .05