

บทที่ 1

บทนำ

ความเป็นมาและความสำคัญของปัญหา

แต่ละยุคสมัยที่มนุษย์ได้ก้าวผ่านช่วงเวลาของการสร้างสรรค์ คิดค้น ประดิษฐ์นวัตกรรมใหม่ๆขึ้นมา ล้วนนำไปสู่การเปลี่ยนแปลงทั้งรูปแบบ แนวคิด และพฤติกรรมของมนุษย์ เปรียบเช่นในปัจจุบันที่ความก้าวหน้าทางวิทยาศาสตร์ได้พัฒนาก้าวล้ำไปถึงขีดสุดพร้อมๆกับการที่สังคมโลกกำลังเคลื่อนเข้าสู่แนวคิดยุคหลังสมัยใหม่ เช่น การไม่ยึดติดกับรูปแบบ การยุบรวบของความหมาย การผลิตซ้ำ ลักษณะเกินจริง เป็นต้น

การแพร่ขยายของวัฒนธรรมแบบ "หลังสมัยใหม่" (Postmodernism) ในโลกตะวันตกซึ่งถือเป็นการพลิกหน้าใหม่ของประวัติศาสตร์สังคมที่ตัดขาดจากสังคมยุคสมัยใหม่ แนวคิดใหม่ๆก็คือ ความก้าวหน้าทางวัตถุมาถึงทางตันแล้ว ยุคต่อไปจะเป็นยุคของการแสวงหาความก้าวหน้าด้านจิตวิญญาณ ส่วนความเชื่อในเรื่องความเสมอภาค ความชอบธรรมของระบบเหตุผล และความเชื่อในประสิทธิภาพขององค์กรขนาดใหญ่แบบ Bureaucrat จะต้องตกยุคไปแล้ว (กาญจนา แก้วเทพ, 2541: 171)

ในด้านสังคมและวัฒนธรรม แนวคิดหลังสมัยใหม่คือ การล้มล้างวัฒนธรรมที่ถูกมองว่าหยุดนิ่งและมีลำดับชั้น ไม่มีศิลปะวรรณกรรมหรือวัฒนธรรมที่เป็นมาตรฐานหรือเป็นแบบฉบับอีกต่อไป รูปแบบใหม่ของศิลปะในอนาคตคือ ศิลปะที่อยู่กับปัจจุบันเพียงชั่วครู่ ภูเขาบอบช้ำและสัมผัสกับอารมณ์ความรู้สึกมากกว่าที่จะต้องใช้เหตุผลคิดเอา สีภาพและเสียงจะอยู่เหนือสิ่งพิมพ์ (กาญจนา แก้วเทพ, 2541: 171)

ผลของเทคโนโลยีการสื่อสารอันทันสมัยส่งผลให้โลกทั้งใบเสมือนถูกย่อลงเหลือเล็กน้อย ด้วยการเชื่อมต่อถึงกันหมดด้วยเครือข่ายอินเทอร์เน็ต ทำให้แนวความคิดต่างๆจากตะวันตกหลั่งไหลและถูกส่งผ่านมาสู่สังคมไทย รวมทั้งแนวคิดยุคหลังสมัยใหม่ด้วย หนึ่งในปรากฏการณ์ที่น่าสนใจนำมาศึกษาก็คือ การสนทนาทางคอมพิวเตอร์ ที่ปัจจุบันกำลังได้รับความนิยมอย่างสูง นอกจากนั้นการสนทนาทางคอมพิวเตอร์ยังถือเป็นปรากฏการณ์ใหม่ที่อธิบายแนวคิดยุคหลังสมัยใหม่ได้เป็นอย่างดี

การสื่อสารผ่านคอมพิวเตอร์ (Computer-mediated Communication) โดยมีเครือข่ายอินเทอร์เน็ต (Internet) เป็นตัวเชื่อมโยง เป็นที่แพร่หลายอย่างมาก จนจัดได้ว่า เป็นนวัตกรรมใหม่ของการสื่อสารในยุคปัจจุบัน เนื่องจากขจัดปัญหาในเรื่องกาลและเทศะออกไป เพราะสามารถติดต่อสื่อสารกันได้ตลอด 24 ชั่วโมง ผู้ที่ใช้อินเทอร์เน็ต ไม่ว่าจะอยู่ ณ ที่ใดบนโลกก็ตาม หากมีเครือข่ายอินเทอร์เน็ตโยงใยไปถึงก็สามารถจะติดต่อสื่อสารถึงกันได้ภายในเสี้ยววินาที อีกทั้งเป็นรูปแบบการสื่อสารที่มีความสมบูรณ์คือ ให้การแสดงผลที่เป็นทั้งภาพ เสียง และตัวอักษร จึงทำให้สะดวกในการใช้ จนกลายเป็นแหล่งข้อมูลใหม่ ขนาดใหญ่ที่มีผู้นิยมเข้าไปใช้บริการ

การบริการของอินเทอร์เน็ตมีหลายรูปแบบ ตั้งแต่ การค้นหาข้อมูลบน World Wide Web, จดหมายอิเล็กทรอนิกส์ (Electronic mail), โอนถ่ายแฟ้มข้อมูลต่างๆ และบริการด้านจดหมายข่าวสาร (Messaging and Bulletin Board Services), การแสดงความคิดเห็นในกลุ่มข่าวต่างๆ (News Group), การเปิดรับฟังวิทยุที่ถ่ายทอดเสียงกันแบบสดๆ และการสนทนาสดผ่านหน้าจอคอมพิวเตอร์ (Chat) ด้วยโปรแกรมต่างๆ เช่น IRC (Internet Relay Chat) หรือ MUDs (Multi-user domains) เป็นต้น

นานาประเทศ รวมทั้งประเทศไทย ต่างพร้อมใจกันยอมรับการสื่อสารผ่านสื่ออิเล็กทรอนิกส์แบบใหม่ (New Electronic Media) ที่มีคุณลักษณะพิเศษ คือ

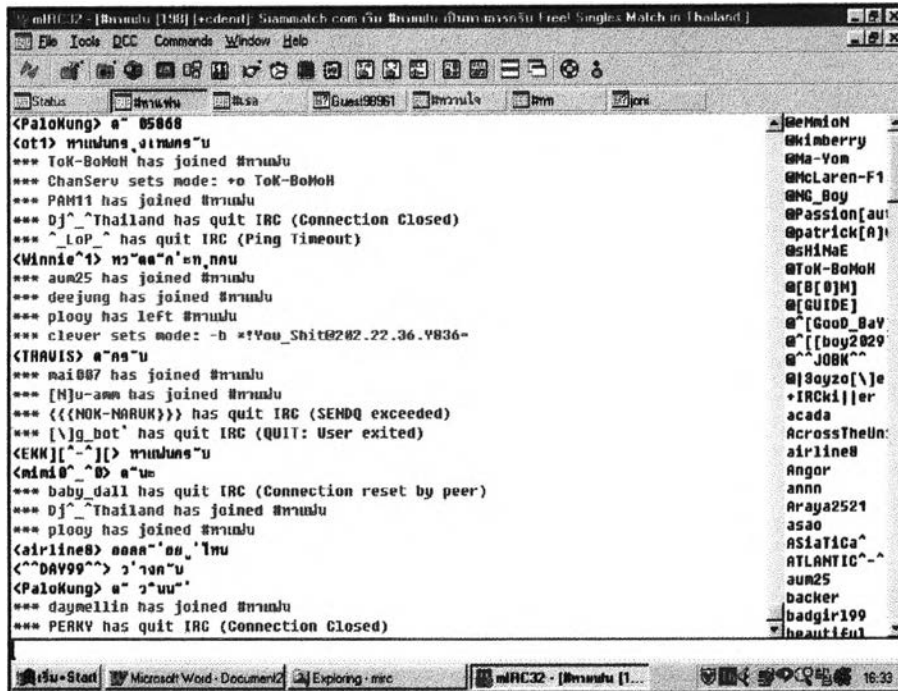
- 1) ใช้ง่าย สะดวก จับใจ แสดงข้อมูลออกมาในเวลาไม่กี่วินาทีแสดงข้อมูลในรูปแบบของตัวอักษร ภาพ ภาพเคลื่อนไหว และเสียง ออกมาในคราวเดียวกัน
- 2) มีศักยภาพสูงในการสื่อสารแบบสองทาง (Interactive) นั่นคือ ทั้งผู้รับสารและผู้ส่งสารต่างมีโอกาสผลัดเปลี่ยนหน้าที่กัน โดยเป็นทั้งฝ่ายรับและฝ่ายส่งสารสลับกันไปในลักษณะโต้ตอบและสื่อสารกันโดยตรง
- 3) มีการเชื่อมโยงเครือข่ายถึงกันหมด ทำให้สามารถเรียกดูข้อมูลและติดต่อถึงกันได้จากทุกแห่งในโลกได้ จัดเป็นการสื่อสารที่ไร้พรมแดน
- 4) มีอิสระในการใช้สูง เนื่องจากมีมาตรการในการควบคุมน้อยมาก ผู้ใช้จึงมีอิสระเต็มที่ในการใช้สื่อประเภทนี้

กระบวนการสื่อสารบนอินเทอร์เน็ต (Morris & Ogan, 1996 : 42-43) สามารถแบ่งได้เป็น 4 ประเภทใหญ่ ดังนี้

1. การสื่อสารระหว่างบุคคลแบบไม่พร้อมกัน (One-to-one Asynchronous Communication) เช่น จดหมายอิเล็กทรอนิกส์ (E-mail)
2. การสื่อสารระหว่างกลุ่มคนแบบไม่พร้อมกัน (Many-to-many Asynchronous) เช่น กลุ่มข่าว หรือเว็บบอร์ดต่างๆ (Electronic bulletin boards และ Listservers)
3. การสื่อสารระหว่างบุคคล (one-to-one) หรือระหว่างกลุ่ม (one-to-many) ในแบบที่พร้อมกัน (Synchronous Communication) เช่น การสนทนาทางคอมพิวเตอร์ (Chat)
4. การสื่อสารระหว่างบุคคล (one-to-one) หรือระหว่างบุคคลกับกลุ่ม (one-to-many) หรือระหว่างกลุ่มกับบุคคล (many-to-one) ในแบบไม่พร้อมกันเพื่อจุดประสงค์ในการเข้าถึงข้อมูล เช่น เว็บไซต์ (web sites)

อย่างไรก็ดี ในความหลากหลายที่อินเทอร์เน็ตให้บริการ มีสิ่งหนึ่งที่ได้รับคามนิยมตอบรับอย่างมากจากผู้ให้บริการทั่วโลก รวมทั้งผู้ใช้ชาวไทย นั่นก็คือ บริการในด้านการสนทนาทางคอมพิวเตอร์ (Chat) โดยเห็นได้จากกระแสความนิยม และการพัฒนาโปรแกรม รวมถึง Web site ใหม่ๆ ที่เกี่ยวกับการสนทนาทางคอมพิวเตอร์ขึ้นมามากมาย เพื่อรองรับคามนิยมในการสนทนาผ่านหน้าจอนี้

การสนทนาทางคอมพิวเตอร์ หรือ เรียกสั้นๆ ว่า แชต (Chat) จัดว่าเป็นการสื่อสารระหว่างบุคคลหรือระหว่างกลุ่มคน โดยมีลักษณะคล้ายๆ กับการพูดคุยกันทางโทรศัพท์ เนื่องจากเป็นการติดต่อสื่อสารกันในเวลาเดียวกัน (Real time) และมีลักษณะที่ได้ตอบแบบจับปล้น (Interactive) แต่เปลี่ยนจากการสนทนาโดยใช้เสียง มาเป็นการใช้ตัวอักษรพิมพ์ข้อความโต้ตอบกัน ผ่านจอคอมพิวเตอร์ ข้อความสั้นๆ หรือบทสนทนาที่เกิดขึ้นจะปรากฏที่หน้าจอส่วนบนซึ่งผู้สนทนาสามารถเลื่อนหน้าจอไปมาเพื่ออ่านข้อความได้ ในขณะที่หน้าจอส่วนล่างซึ่งจะมีขนาดเล็กกว่า จะเป็นที่ทำให้ผู้สนทนาแต่ละคนพิมพ์ข้อความของตนลงไป และข้อความนี้จะปรากฏในห้องสนทนา เมื่อผู้สนทนาตัดสินใจกดเครื่องหมาย Enter ซึ่งถือเป็นการส่งข้อความ นอกจากนั้นการสนทนาทางคอมพิวเตอร์ยังเปิดโอกาสให้ผู้สนทนาสามารถเลือกสนทนากับใครก็ได้ไม่จำกัดจำนวน ในลักษณะเป็นกลุ่มคือ การสนทนาในห้องรวม หรือเป็นการส่วนตัว (Private chat) ซึ่งการสื่อสารรูปแบบใหม่นี้เกิดขึ้นบนเครือข่ายอินเทอร์เน็ต



ภาพที่ 1.1 : แสดงการสนทนาทางคอมพิวเตอร์

การสนทนาทางคอมพิวเตอร์ ถือได้ว่า เป็นการสร้างมิติใหม่ในการติดต่อสื่อสารของมนุษย์ เนื่องจากเป็นการสื่อสารระหว่างคน และกลุ่มคนแบบไร้พรมแดน ไม่ว่าจะเป็นเพศใด เชื้อชาติใด อายุเท่าไร ทุกคนสามารถสนทนากันได้ทันที ขอเพียงที่นั้นมีเครือข่ายอินเทอร์เน็ตโยงใยไปถึงเท่านั้น การสนทนาทางคอมพิวเตอร์จึงเปรียบเสมือนการผสมผสานรูปแบบของการสื่อสารแบบดั้งเดิมนั้นคือ การสื่อสารระหว่างบุคคล (Interpersonal communication) และการสื่อสารแบบใหม่ที่ทันสมัยที่ใช้สื่อกลาง คือ การสื่อสารผ่านสื่อคอมพิวเตอร์ (Computer-mediated communication) เข้าด้วยกันอย่างน่าอัศจรรย์ จนกล่าวได้ว่า เกิดเป็นแนวทางใหม่ของการสื่อสารในสังคมที่นำศึกษายิ่ง

การสนทนาทางคอมพิวเตอร์จัดว่าไม่ได้เป็นทั้งการพูดคุยโต้ตอบ (Conversational) และการเขียน (Written) หากถือได้ว่าเป็นการเกิดภาษาเฉพาะแบบใหม่ ที่มีศัพท์ รูปประโยค และโครงสร้างเฉพาะตัวขึ้น (Rice and Love, 1987: 86 อ้างถึงใน Argyle and Shields, 1996: 60)

รูปแบบของการสนทนาทางคอมพิวเตอร์นั้น แม้จะเป็นลักษณะที่เป็นการโต้ตอบระหว่างผู้สนทนาและกลุ่มสนทนากันในเวลาเดียวกัน แต่ผู้สนทนา ไม่มีโอกาสที่จะเห็นคู่สนทนาได้ ดังนั้นความสามารถที่จะรับรู้ว่าคุณสนทนาที่กำลังคุยอยู่ด้วยมีลักษณะอย่างไร หรือเป็นคนอย่างไร ผ่านทางเดียวเท่านั้น นั่นคือ ตัวอักษรและสัญลักษณ์ที่พิมพ์ผ่านหน้าจอคอมพิวเตอร์ ดังนั้น การสนทนาทางคอมพิวเตอร์นี้ อาจปฏิกิริยา ท่าทาง อวัจนภาษา เสียง สีหน้า การเคลื่อนไหวของร่างกาย และลักษณะที่ปรากฏให้เห็นภายนอก ที่สามารถเห็นได้จากการสนทนาแบบเผชิญหน้า หรือแม้แต่การคุยทางโทรศัพท์ ภาษากายทั้งหมดนี้ดูเหมือนจะขาดหายไปหมด

สิ่งที่ขาดหายไป มิได้เป็นอุปสรรคในการสนทนาทางคอมพิวเตอร์ แต่กลับเป็นข้อดีที่ให้โอกาสแก่มนุษย์ในการสร้างสรรค์สัญลักษณ์ต่างๆขึ้นเพื่อใช้ในการสื่อสารและเติมเต็มการสนทนาให้สมบูรณ์มากยิ่งขึ้น สัญลักษณ์เหล่านี้ที่มนุษย์ใช้เป็นเครื่องมือสื่อแทนอารมณ์และความรู้สึกที่เกิดขึ้นในขณะนั้นมีลักษณะอย่างไร มีรูปแบบ และมีความหมายอย่างไร จึงเป็นประเด็นที่น่าสนใจหาคำตอบอยู่มิใช่น้อย

อย่างไรก็ดี ผู้วิจัยสันนิษฐานว่า ในบรรดาสัญลักษณ์ต่างๆที่พบในบริบทการสนทนาทางคอมพิวเตอร์ สัญลักษณ์ที่น่าจะพบได้บ่อยครั้งและเห็นเด่นชัด ก็คือ สัญลักษณ์ทางเพศ (Libido signs) เนื่องจากความที่ผู้สนทนาต่างฝ่ายต่างไม่รู้จักร่างกายของกันและกันอย่างแท้จริง มีเพียงนามสมมติเท่านั้นที่แสดงความเป็นตัวตนของผู้สนทนาแต่ละคน ทำให้การสนทนาทางคอมพิวเตอร์ให้อิสระอย่างเต็มที่แก่ผู้สนทนาที่จะปลดปล่อยแรงปรารถนาและความต้องการที่เกิดมาจากสัญชาตญาณทางเพศ ที่ในโลกของความเป็นจริงมนุษย์ต้องเก็บกดเอาไว้ เนื่องจากสังคมไม่ยอมให้แสดงออกมาอย่างอิสระ แต่ในโลกเสมือนจริงของการสนทนาทางคอมพิวเตอร์ ผู้สนทนาสามารถปลดปล่อยสัญชาตญาณพื้นฐานในด้านเพศที่มีอยู่อย่างเต็มที่ ผ่านสัญลักษณ์ทางเพศที่เขาสร้างขึ้น

ในการวิจัยครั้งนี้ ผู้วิจัยมุ่งศึกษาสัญลักษณ์ทางเพศที่เกิดในห้องสนทนาทางคอมพิวเตอร์ว่ามีลักษณะอย่างไร ผู้สนทนาใช้รูปแบบการแสดงออกของสัญลักษณ์ทางเพศเหล่านั้นแบบใด สัญลักษณ์ทางเพศที่พบมีกี่ประเภท และมีความหมายเช่นใด นอกจากนี้งานวิจัยชิ้นนี้ ยังศึกษาปัจจัยที่มีส่วนสำคัญในการสร้างและใช้สัญลักษณ์ทางเพศ ของผู้สนทนาทางคอมพิวเตอร์ ผู้วิจัยเลือกศึกษาปรากฏการณ์การสนทนาทางคอมพิวเตอร์ผ่านทางโปรแกรม mIRC ซึ่งเป็นโปรแกรมการสนทนาทางคอมพิวเตอร์ที่เกิดขึ้นในยุคแรกๆที่เริ่มมีการพัฒนาการสนทนาทางคอมพิวเตอร์ และยังคงได้รับความนิยมมาจนถึงปัจจุบัน ทั้งนี้ผู้วิจัยเลือก Server ของ Webmaster (IRC.webmaster.com) มาศึกษา เนื่องจาก Server ของ Webmaster เป็น Server ที่ผู้สนทนาทางคอมพิวเตอร์ชาวไทย

นิยมเข้ามาใช้บริการกันมาก จนมีจำนวนรายชื่อห้องไทยมากกว่า 100 ห้องขึ้นไปในแต่ละวัน เพราะฉะนั้นผู้วิจัยคาดว่า Server ของ Webmaster น่าจะเห็นปรากฏการณ์การเกิดสัญญาณทางเพศเด่นชัดมากกว่าการสนทนาทางคอมพิวเตอร์ใน Server อื่นๆ

ที่มาของ IRC

IRC เป็นสื่อกลางในการสนทนาทางคอมพิวเตอร์แบบดั้งเดิมบนเครือข่ายอินเทอร์เน็ต และยังคงได้รับความนิยมอย่างมากจากผู้คนทั่วโลก มีผู้คนมากกว่า 100,000 คนเข้ามาใช้บริการของ mIRC บทสนทนาจะดำเนินไปตลอด 24 ชั่วโมงต่อวันและ 365 วันต่อปี

IRC หรือนิยมเรียกสั้นๆว่า แชต (Chat) ย่อมาจาก "Internet Relay Chat" เป็นช่องทางในการสนทนาทางคอมพิวเตอร์ในรูปแบบของข้อความ (Text messages) ที่ไม่จำกัดจำนวนผู้ใช้ (Multi-users) และไม่จำกัดจำนวนห้องสนทนา (Multi-channels) บนเน็ตเวิร์ค ทั้งนี้ IRC ได้รับการสร้างและพัฒนาขึ้นโดย Jarkko Oikarinen ในปี 1988 ที่ประเทศฟินแลนด์ แล้วก็ได้รับความนิยมแพร่หลายมากกว่า 60 ประเทศทั่วโลก จนปัจจุบันกลายเป็นกิจกรรมบนอินเทอร์เน็ตที่ได้รับความนิยมอย่างสูง

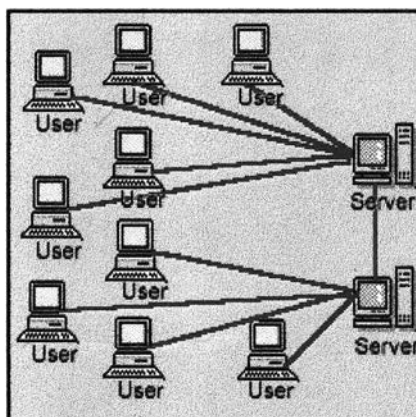
การที่จะสนทนาผ่าน IRC ได้จำเป็นต้องมี โปรแกรมไอราร์ซีเสียก่อน ซึ่งเรียกทั่วไปว่า Client Client ที่ได้รับความนิยมแพร่หลายสำหรับระบบปฏิบัติการ Window คือ mIRC และ Pirch ในการวิจัยครั้งนี้ผู้วิจัยเลือกโปรแกรม mIRC มาศึกษาปรากฏการณ์การเกิดสัญญาณทางเพศในห้องสนทนาทางคอมพิวเตอร์ ในบริษัทสังคมไทย mIRC ได้รับการพัฒนาและจดสิทธิบัตรโดย Khaled Mardam-Bey



ภาพที่ 1.2 : แสดง Icon ของโปรแกรม mIRC

เมื่อผู้สนทนา Log-in เข้าไปในโปรแกรม mIRC คอมพิวเตอร์ของเขา/เธอ จะถูกเชื่อมโยงเข้าหากันเป็นเครือข่ายบน Server ต่างๆที่มีไว้บริการ ผู้สนทนาที่อยู่ ณ ที่ใดๆในโลกก็ตามจึงสามารถสนทนากันได้ เสมือนกับอยู่ ณ ที่ที่เดียวกันและในเวลาเดียวกัน ใน mIRC มี Server ต่างๆไว้บริการมากมาย เช่น Efnets, Undernet, DALnet, Webmaster, Microsoft เป็นต้น

Server ที่ต่างกันไปก็มีขนาดที่ต่างกันไป เช่น Server ของ Efnets จะมีขนาดใหญ่ที่สุด มีจำนวนห้องสนทนามากถึง 2000 ห้อง เป็นต้น อย่างไรก็ตาม ในการวิจัยครั้งนี้ ผู้วิจัยเลือกศึกษาการเกิดสัญญาณทางด้านเพศ (Libido signs) ที่พบในห้องสนทนาภาษาไทยบน Server ของ Webmaster เนื่องจากเป็น Server ที่ได้รับความนิยมจากผู้สนทนาชาวไทย



ภาพที่ 1.3 : แสดงการเชื่อมโยงของเครื่องคอมพิวเตอร์แต่ละเครื่องกับ Server

IRC (Internet Relay Chat) เป็นโปรแกรมที่ใช้ในการสนทนากันผ่านระบบเครือข่ายอินเทอร์เน็ต หรือมักเรียกสั้นๆว่า Chat ผู้สนทนาสามารถคุย (โดยการพิมพ์ข้อความลงบนคีย์บอร์ด) กับผู้สนทนาคนอื่นๆได้ในเวลาเดียวกัน (Real time) จุดเด่นที่ทำให้การสนทนาทางคอมพิวเตอร์มีความน่าสนใจโดดเด่นกว่าการสื่อสารอื่นๆ ก็คือ การที่ผู้สนทนาแต่ละคนสามารถเปิดตัวตนที่แท้จริงพร้อมๆกับสามารถแสดงบทบาทสมมติตามจินตนาการได้อย่างอิสระเพราะไม่มีเงื่อนไขที่ผู้สนทนาจำเป็นต้องบรรยายละเอียดหรือข้อมูลส่วนตัวจริงๆ ให้ผู้อื่นทราบ (ผู้สนทนาเลือกนามสมมติได้อิสระ)

ห้องสนทนา (Chat rooms) นับเป็นพื้นที่ห้อง จะเปิดบริการตลอดเวลา ผู้สนทนาสามารถเลือกเข้าไปสนทนาได้ตามความสนใจของตน เช่น ห้อง #Hottub, ห้อง #Chatzone, ห้อง #Siam หรือ ห้อง #Cybersex เป็นต้น ทั้งนี้ชื่อห้องจะสื่อถึงลักษณะหรือเอกลักษณ์ประจำห้อง ห้องสนทนาเหล่านี้มีลักษณะเป็นพลวัต (Dynamic) คือสามารถเปลี่ยนแปลงได้ตลอดเวลา เพราะฉะนั้นห้องบางห้องจะปรากฏเพียงช่วงเวลาสั้นๆแล้วก็หายไป ในขณะที่บางห้องที่ได้รับความนิยมก็จะปรากฏอยู่เป็นปีๆ

หากจะพิจารณากันว่า การสนทนาทางคอมพิวเตอร์ในรูปแบบข้อความ (Text-based) จะดูไรชีวิตชีวา เนื่องจากการสื่อสารลักษณะนี้ขาดองค์ประกอบพื้นฐานที่สำคัญในการสื่อสารของมนุษย์ ได้แก่ อวัจนภาษา (body language) อาทิ กิริยาต่าง (body movement) การแสดงออกของสีหน้า (facial expressions) และน้ำเสียง (Tone) ซึ่งองค์ประกอบเหล่านี้จะบ่งบอกถึงความหมายที่แท้จริงที่ผู้สนทนาต้องการจะสื่อออกมา อย่างไรก็ตามมนุษย์ฉลาดเกินกว่าที่จะยอมให้ข้อจำกัดนี้มาเป็นอุปสรรค มนุษย์ได้คิดค้นและสร้างสรรค์สัญญาณต่าง ๆ ขึ้น เพื่อลดอุปสรรคในการสื่อสาร อีกทั้งเป็นการเพิ่มสีสันในการสนทนา สัญญาณต่างๆที่พบนี้ สัญญาณทางเพศถือว่ามีลักษณะโดดเด่นและปรากฏอย่างชัดเจน ทั้งนี้เนื่องมาจากมนุษย์ใช้ลักษณะของการไม่ทราบตัวตนที่แท้จริงของกันและกันในการสื่อสารผ่านคอมพิวเตอร์ เป็นโอกาสในการแสดงออกซึ่งแรงปรารถนาและความต้องการที่เกิดมาจากสัญชาตญาณทางเพศ ผ่านทางสัญญาณทางเพศ

ลักษณะของสัญญาณทางเพศ* ที่เกิดมาจากสัญชาตญาณทางเพศมีหลายประเภท เช่น

 diesel3  หมายถึง การขี้ม

ในที่นี้ หมายความว่า ผู้สนทนาคนหนึ่งส่งขี้มให้กับผู้สนทนาที่ใช้นามสมมติว่า diesel3

* Bus177 presents* yortster *with a perfect *RED* rose
@}-"->-, ->-----

หมายถึง ผู้สนทนาที่ใช้นามสมมติว่า Bus177 ให้ดอกกุหลาบสีแดง 1 ดอกแก่ผู้สนทนาที่ใช้นาม สมมติว่า yortster

\\
_/o> Be my tweetie Black_Lion!!!
</_/_
~~~~~

หมายถึง ผู้สนทนาคนหนึ่งชักชวนผู้สนทนาที่ใช้นามสมมติว่า Black\_Lion ให้มาเป็นหวานใจของเขา/เธอ พร้อมกับส่งรูปเปิดน้อยไปให้

---

\* ตัวอย่างสัญญาณที่ยกมาทั้งหมดนี้ เป็นเพียงตัวอย่างส่วนหนึ่งที่ผู้วิจัยได้เก็บรวบรวมมาจากห้องสนทนาบน IRC.Webmaster.com จากวันที่ 1-14 สิงหาคม 2542 ในช่วงเวลา 20.00-24.00 นาฬิกา





หมายถึงการกอด

```
* ^eUroPa^ Happy-0-meler
<^eUroPa^> [Progress Bar] -> Before (ChinaDoll) arrived <-
<^eUroPa^> 1 2 3 4 5 6 7 8 9 10
<^eUroPa^> [Progress Bar] ->* After (ChinaDoll) arrived <-
```

หมายถึง ผู้สนทนาที่ใช้นามสมมติว่า ^eUroPa^ มีความสุขใจอย่างยิ่งเมื่อผู้สนทนาที่ใช้นามสมมติว่า ChinaDoll มาถึงห้องสนทนา

```
.d88b.d88b,
88888(88888
`Y88LU88Y'
`Y88Y'
`Y'
```

หมายถึง การให้หัวใจ พร้อมกับบอกว่า "ฉันรักเธอ"

\*NiNa^^ gives Raul-- a hot, juicy, where'd you learn to do that, oh! My god that feels so good, put your hand here, mmmmm and your tongue here, how can you do this to me, even my eyeballs are sweating, you have no idea how bad I want you, mmmm chills everywhere, don't want to be good, just want to be bad, can I get closer, I wanna feel, I'm begging, just be with me forever kiss

หมายถึง การจูบ ทั้งนี้เป็นการบรรยายลักษณะของการจูบและอารมณ์ที่ NiNa^^ รู้สึกในขณะที่จูบผู้สนทนาที่ใช้นามสมมติว่า Raul--

จากตัวอย่างสัญลักษณ์ทางเพศที่พบในห้องสนทนาทางคอมพิวเตอร์บน Server ของ Webmaster ถือว่าเป็นปรากฏการณ์เฉพาะที่เกิดขึ้นเฉพาะในบริบทการสื่อสารทางคอมพิวเตอร์ ทั้งนี้งานวิจัยชิ้นนี้มุ่งศึกษาและวิเคราะห์ถึงสัญลักษณ์ทางเพศที่พบ ว่ามีลักษณะอย่างไร อีกทั้งศึกษาว่ามีปัจจัยอะไรบ้างที่อยู่เบื้องหลังการสร้างและใช้สัญลักษณ์ทางเพศเหล่านี้

ข้อสันนิษฐานแนวทางหนึ่งที่สามารถนำมาใช้อธิบายปรากฏการณ์นี้ได้คือ ทฤษฎีจิตวิเคราะห์ (Psychoanalysis) ของ Sigmund Freud โดยเฉพาะอย่างยิ่งทฤษฎีจิตวิเคราะห์ในยุคหลังสมัยใหม่ เนื่องจากการสนทนาทางคอมพิวเตอร์ ถือเป็นช่องทางในการตอบสนองของสัญชาตญาณพื้นฐานของมนุษย์ ที่มีลักษณะไม่นิ่งและมีความหลากหลาย ทั้งนี้โดยปกติสัญชาตญาณทางเพศจะถูกเก็บกดเอาไว้ภายใน เพราะสังคมส่วนใหญ่ถือว่าไม่เหมาะสม และไม่อนุญาตให้แสดงออกมาอย่างตรงไปตรงมา และจับพาลันได้ แต่การสนทนาทางคอมพิวเตอร์เปิดโอกาสให้ผู้สนทนา แสดงความเป็นตัวตนต่างๆ ได้อย่างอิสระ หรือระบายสัญชาตญาณดิบในตัวออกมาอย่างเต็มที่ ในขณะที่ยังมีสติอยู่ โดยมีสัญญาทางเพศที่ได้รับการสร้างสรรค์เพื่อถ่ายทอดจินตนาการที่เพื่อฝันและแรงปรารถนาเป็นเครื่องมือ

### ปัญหานำการวิจัย

1. สัญญาทางเพศ (Libido signs) ที่สะท้อนถึงจินตนาการที่เพื่อฝันของมนุษย์ ที่สร้างขึ้นมาเพื่อตอบสนองสัญชาตญาณทางเพศที่พบในช่องสนทนาทางคอมพิวเตอร์บน Server ของ Webmaster มีลักษณะอย่างไร มีกี่ประเภท มีแบบแผนการนำเสนออย่างไร และมีความหมายเช่นใด
2. ปัจจัยด้านสังคมวิทยา-จิตวิทยา และปัจจัยด้านการสื่อสารผ่านคอมพิวเตอร์อะไรบ้างที่มีผลในการสร้างและใช้สัญญาทางเพศ (Libido signs) ในห้องสนทนาทางคอมพิวเตอร์ที่ให้ความหมายเฉพาะในบริบทเฉพาะของการสนทนาทางคอมพิวเตอร์

### วัตถุประสงค์ของการวิจัย

1. เพื่อค้นหาและวิเคราะห์ ประเภท แบบแผนการนำเสนอและความหมายของสัญญาทางเพศที่เกิดมาจากสัญชาตญาณทางเพศในตัวมนุษย์ ที่พบในห้องสนทนาทางคอมพิวเตอร์ บน Server ของ Webmaster
2. เพื่ออธิบายถึงปัจจัยด้านสังคมวิทยา-จิตวิทยา และปัจจัยด้านการสื่อสารผ่านคอมพิวเตอร์ที่มีผลในการสร้างและใช้สัญญาทางเพศ (Libido signs)

## ข้อสันนิษฐานเบื้องต้น

1. ลักษณะของสัญญาณทางเพศ (Libido signs) ที่พบในห้องสนทนาทางคอมพิวเตอร์ สามารถแบ่งเป็น 3 ประเด็น คือ

- 1) ประเภทของสัญญาณทางเพศ มี 3 ประเภท ได้แก่ 1.1) Icon 1.2) Index 1.3) Symbol ทั้งนี้ ความแตกต่างของสัญญาณแต่ละประเภทจะขึ้นกับระดับในการแสดงออกของ Id ที่ต่างกันไป สัญญาณทั้ง 3 ประเภทจะพบในปริมาณที่ต่างกันไป ผู้วิจัยคาดว่า สัญญาณประเภท Icon จะพบมากกว่า สัญญาณประเภท Index และ Symbol
- 2) แบบแผนในการนำเสนอสัญญาณทางเพศมีหลากหลายรูปแบบ ทั้งนี้สามารถแบ่งได้เป็น 4 รูปแบบ ได้แก่ 2.1) การแสดงจุดประสงค์หรือความต้องการ 2.2) การแสดงอารมณ์หรือความรู้สึก 2.3) การแจจแจงหรือแจ้งคุณสมบัติของตนเอง 2.4) การกระทำ ทั้งแบบแผนทั้ง 4 แบบจะมีปริมาณการใช้ที่แตกต่างกันไปตามความจุดประสงค์ของผู้สนทนา
- 3) ความหมายของสัญญาณทางเพศ แบ่งได้เป็น 2 ประเภท ได้แก่ 1.1) ความหมายโดยอรรถ 1.2) ความหมายโดยนัย ทั้งนี้ ผู้วิจัยคาดว่าน่าจะพบสัญญาณทางเพศที่สื่อความหมายโดยอรรถมากกว่าโดยนัย

2. สัญชาตญาณพื้นฐานของมนุษย์ ในด้านการเสพเพศรส (Libido) ถือเป็นมูลเหตุสำคัญในการสร้างความหมายของสัญญาณทางเพศที่พบในห้องสนทนาทางคอมพิวเตอร์ นอกจากนั้นยังมีปัจจัยด้านสังคมวิทยาและจิตวิทยา รวมทั้งลักษณะของการสื่อสารผ่านคอมพิวเตอร์ที่มีส่วนสำคัญในการสร้างและใช้สัญญาณทางเพศเหล่านั้น

## ขอบเขตของการวิจัย

การวิจัยครั้งนี้ ผู้วิจัยจะศึกษาสัญญาณทางด้านเพศ (Libido signs) ต่างๆที่พบในห้องสนทนาทาง (Chat rooms) โดยใช้ Server ของ IRC.webmaster.com ในโปรแกรม mIRC เป็นกรณีศึกษา เนื่องจาก Server ของ Webmaster เป็น Server ที่ได้รับความนิยมอย่างมากจากผู้สนทนาชาวไทย เห็นได้จากมีจำนวนผู้เข้ามาใช้บริการมาก อีกทั้งมีห้องสนทนาหลายหลาก นอกจากนั้นบน Server ของ Webmaster ผู้วิจัยสังเกตเห็นว่า คนไทยส่วนใหญ่ที่เข้ามาสนทนาที่นี่ จะใช้สัญญาณทางเพศเป็นจำนวนมาก ดังนั้น Webmaster จึงเป็นสถานที่ที่เกิดสัญญาณทางเพศมาก และชัดเจนกว่า Server อื่น ผู้วิจัยอาศัยกระบวนการทัศนจิตวิเคราะห์ยุคหลังสมัยใหม่ ทฤษฎีเรื่องเทคโนโลยีเป็นตัวกำหนด แนวคิดเรื่องการสื่อสารรูปแบบใหม่ผ่านคอมพิวเตอร์ แนวคิดเรื่องภาพนิมิต และทฤษฎีสัญญาณวิทยามาเป็นกรอบในการวิเคราะห์ปรากฏการณ์นี้

## คำจำกัดความที่ใช้ในการวิจัย

|                                             |                                                                                                                                                                                                                                                                                                                                                                                                                                                                                                                                                                                                                                  |
|---------------------------------------------|----------------------------------------------------------------------------------------------------------------------------------------------------------------------------------------------------------------------------------------------------------------------------------------------------------------------------------------------------------------------------------------------------------------------------------------------------------------------------------------------------------------------------------------------------------------------------------------------------------------------------------|
| <b>สัญญาณ</b><br>(Sign)                     | สิ่งที่ถูกสร้างขึ้นมาเพื่อให้มีความหมาย (Meaning) แทนของจริง/ตัวจริง (Object) ในตัวบท (Text) และในบริบท (Context) หนึ่งๆ                                                                                                                                                                                                                                                                                                                                                                                                                                                                                                         |
| <b>สัญชาตญาณ</b><br>(Instinct)              | เป็นสมบัติที่ติดตัวมนุษย์มาตั้งแต่เกิด พลังงานจากสัญชาตญาณจะถูกส่งไปใช้โดยตรงในกระบวนการทำงานของจิตใจ ตามทัศนะของฟรอยด์ สัญชาตญาณใหญ่ๆ มีอยู่ 2 อย่างคือ สัญชาตญาณทางเพศ (Sexual Instinct) และสัญชาตญาณแห่งการทำลาย (Death Instinct)                                                                                                                                                                                                                                                                                                                                                                                             |
| <b>สัญชาตญาณทางเพศ</b><br>(Sexual Instinct) | เป็นความต้องการทางร่างกายทุกชนิดที่ให้ความพึงพอใจเพื่อจะมีชีวิตอยู่ต่อไปและเพื่อดำรงเผ่าพันธุ์ของมนุษย์ ทั้งนี้ คำว่า “เพศ” ตามทัศนะของฟรอยด์ หมายถึง “พลังงานของสัญชาตญาณหลายๆ อย่างร่วมกันที่แสดงออกมาในหลายรูปแบบ ซึ่งทั้งหมดอาจรวมอยู่ภายใต้คำว่า “รัก” ในด้านหนึ่งคือ การรักตนเอง และในอีกด้านหนึ่งคือ การรักพ่อแม่ รักเด็กๆ หรือแม้แต่รักมนุษยชาติ รวมทั้งการอุทิศตนให้แก่สิ่งของรูปธรรมที่จับต้องได้บางอย่าง และให้แก่แนวคิดนามธรรมบางอย่าง” ฉะนั้น คำว่า “เพศ” ในทัศนะของฟรอยด์จึงกินความกว้างไปกว่าความหมายที่ใช้กันอยู่ ซึ่งเรามักจะขีดวงว่าเพศเป็นเรื่องความสัมพันธ์ของผู้ใหญ่ที่โน้มนำไปสู่การมีกิจกรรมทางเพศร่วมกัน |
| <b>สัญญาณทางเพศ</b><br>(Libido signs)       | สัญญาณต่างๆ ที่พบในห้องสนทนาทางคอมพิวเตอร์ เช่น รูปภาพ ภาษา และสัญลักษณ์ลักษณะพิเศษ ที่เกิดจากสัญชาตญาณทางเพศเป็นตัวขับเคลื่อนในการสร้าง                                                                                                                                                                                                                                                                                                                                                                                                                                                                                         |
| <b>การสนทนาทางคอมพิวเตอร์</b><br>(Chat)     | กาพูดคุยสนทนากัน โดยมีคอมพิวเตอร์เป็นสื่อกลาง ผู้สนทนาใช้การพิมพ์ข้อความและสัญลักษณ์โต้ตอบกันบน Server ของ Webmaster ผ่านโปรแกรม mIRC                                                                                                                                                                                                                                                                                                                                                                                                                                                                                            |

**ห้องสนทนาทางคอมพิวเตอร์**  
(Chat rooms)

สถานที่ในโลกเสมือนจริง ที่อยู่บนเครือข่ายคอมพิวเตอร์ ที่ผู้สนทนาทางคอมพิวเตอร์สามารถเข้ามาพูดคุยติดต่อสื่อสารกัน โดยอาศัยการพิมพ์ข้อความและสัญลักษณ์โต้ตอบกัน ห้องสนทนาในที่นี้จะ เป็นห้องสนทนาที่ใช้ภาษาไทยในการสื่อสาร โดยเป็นห้องสนทนาที่พบอยู่บน Webmaster server

### ประโยชน์ที่คาดว่าจะได้รับ

1. ทราบถึงปรากฏการณ์การสื่อสารรูปแบบใหม่ ผ่านเครือข่ายคอมพิวเตอร์ ที่ถือว่าเป็นปรากฏการณ์ใหม่ในสังคมไทยที่กำลังได้รับความนิยม อีกทั้งทราบความหมายของสัญญาณต่างๆ โดยเฉพาะสัญญาณทางด้านเพศ ที่เกิดขึ้นบนห้องสนทนาซึ่งถือได้ว่าเป็นภาษาเฉพาะแบบใหม่ ที่มีศัพท์รูปประโยค และโครงสร้างเฉพาะตัว
2. รู้เท่าทันกระแสความนิยมของการ Chat ที่เกิดจากการพัฒนาของเทคโนโลยี ว่าไม่เพียงแต่เทคโนโลยีจะมีส่วนในการเปลี่ยนแปลงวิถีการดำเนินชีวิต แต่ตัวมนุษย์เองก็เป็นผู้ปรับเทคโนโลยีนั้นให้เข้ากับความเป็นมนุษย์ เพื่อสนองตอบความต้องการของมนุษย์
3. เข้าใจตัวมนุษย์ในแง่ที่ว่า ภายในตัวมนุษย์ประกอบด้วยสัญชาตญาณพื้นฐานที่สำคัญ 2 ส่วน นั่นก็คือ ทางด้านการทำลายล้าง และด้านเพศ โดยสัญชาตญาณด้านเพศจะแอบซ่อนอยู่ภายในตัวมนุษย์ทุกคน และมีอิทธิพลอย่างมากในการกระทำใดๆของมนุษย์
4. เข้าใจสังคมในแง่ สังคมมนุษย์ประกอบขึ้นมาและมีการปฏิสัมพันธ์กัน ก็เพื่อตอบสนองความต้องการขั้นพื้นฐานของมนุษย์