



บทที่ ๕

การให้คะแนนอาชีพ

อาชีพเป็นอีกคตินหนึ่งซึ่งทำให้ทราบถึงฐานะทางเศรษฐกิจและสังคม จากอาชีพของบุคคลทำให้ทราบถึงฐานะทางเศรษฐกิจและสังคมของเขาได้ บุคคลที่มีอาชีพที่มีเกียรติรายได้สูงก็ย่อมมีฐานะทางเศรษฐกิจและสังคมสูงกว่า บุคคลที่มีอาชีพในทางใ้กำลังกายรายได้น้อย ก็ย่อมมีฐานะทางเศรษฐกิจและสังคมต่ำกว่า เป็นเช่น นอกจากนี้อาชีพยังพอจะชี้ให้ทราบถึงรายได้ของบุคคลด้วย แม้ไม่รัดแน่นนักก็ตาม อาชีพมีความสัมพันธ์กับการศึกษาอย่างยิ่ง กล่าวคือ การศึกษาเป็นสิ่งที่ช่วยกำหนดอาชีพ บุคคลผู้ที่มีการศึกษาสูงก็ย่อมประกอบอาชีพที่ค่อนข้างดี เช่น จบมหาวิทยาลัยย่อมจะได้ประกอบอาชีพที่ค่อนข้างดีมีรายได้สูง ส่วนบุคคลที่มีการศึกษาน้อยหรือไม่มีการศึกษานั้นต้องประกอบอาชีพที่ใ้กำลังแรงงาน เป็นเช่น ขณะเดียวกัน อาชีพก็มีความสัมพันธ์กับความสามารถในการมีสินเก็บวิโรถประเภทดาวไว้ในครอบครองด้วยคือ บุคคลที่มีอาชีพที่มีรายได้สูงย่อมสามารถที่จะซื้อสินเก็บวิโรถประเภทดาวต่าง ๆ ได้มากกว่าบุคคลที่มีอาชีพใ้แรงงานรายได้น้อย การให้คะแนนอาชีพต่าง ๆ ไม่สามารถที่จะกำหนดเองได้ ดังนั้นการให้คะแนนอาชีพจึงต้องอาศัยจากคะแนนการศึกษาและคะแนนสินเก็บวิโรถประเภทดาวต่าง ๆ โดยการทำตามลำดับขั้นดังต่อไปนี้

ขั้นแรก พิจารณาหาความสัมพันธ์ของอาชีพและจำนวนปีการศึกษาโดยการกระจายความถี่บุคคลประกอบอาชีพต่าง ๆ กับจำนวนปีการศึกษา เพื่อที่จะหาการกระจายความถี่บุคคลประกอบอาชีพเดียวกันจะมีจำนวนปีการศึกษาเฉลี่ยเท่าไร และบุคคลที่มีอาชีพแตกต่างกันนั้น จะมีจำนวนปีการศึกษาแตกต่างกันหรือไม่อย่างไร ซึ่งผลของการกระจายความถี่ดังตารางที่ ๑๖ เมื่อได้จำนวนการกระจายความถี่ของ

ตารางที่ ๑๑ รายละเอียดของจำนวนปีการศึกษา จำนวนปีการศึกษาเฉลี่ยค่าเบี่ยงเบนมาตรฐานของประชากรในเขตเมือง จำแนกตามอาชีพ

	จำนวนปีการศึกษา						รวม	จำนวนรวม	ร้อยละ	X̄	S.D.	C.V.
	๐	๑ - ๔	๕ - ๗	๘ - ๑๐	๑๑ - ๑๒	๑๓ +						
นักวิชาชีพและ บริการ	๓.๕๓ (๖)	๕.๓๘ (๑๐)	๕.๒๕ (๑๖)	๒๔.๒๘ (๘๖)	๑๖.๗๖ (๒๘)	๘๐.๕๖ (๗๐)	๑๐๐.๐๐	๑๓๓	๘.๗๔	๑๑.๘๖	๔.๑๓	.๓๕
ข้าราชการและ ทหาร	๐.๕๘ (๑)	๑๓.๕๕ (๒๘)	๗.๕๖ (๑๓)	๓๕.๕๖ (๖๒)	๑๕.๑๖ (๒๖)	๒๗.๓๓ (๘๗)	๑๐๐.๐๐	๑๓๓	๘.๖๘	๑๐.๕๑	๓.๘๑	.๓๗
พนักงานขาย	๓๘.๘๖ (๒๐๘)	๓๖.๘๓ (๑๕๐)	๕.๐๖ (๘)	๑๐.๕๖ (๕๕)	๒.๑๑ (๑๑)	๑.๕๖ (๑๐)	๑๐๐.๐๐	๕๒๑	๒๖.๖๖	๓.๖๐	๓.๖๖	๑.๐๖
ชาวนา ชาวไร่	๓๐.๑๐ (๓๑)	๕๕.๓๘ (๕๗)	๕.๓๑ (๖)	๓.๘๘ (๘)	๐.๘๗ (๑)	-	๑๐๐.๐๐	๑๐๓	๕.๖๐	๓.๐๘	๕.๘๖	๑.๘๖
ทำงานเกี่ยวกับ การขนส่ง	๖.๑๘ (๑๕)	๖๖.๘๑ (๑๕๖)	๘.๘๖ (๒๕)	๑๖.๕๓ (๘๐)	๓.๓๑ (๘)	๑.๖๘ (๓)	๑๐๐.๐๐	๒๕๖	๑๖.๖๖	๕.๖๗	๒.๘๘	.๕๕
เสมียน	๖.๕๘ (๕)	๗.๑๖ (๗)	๑๐.๕๓ (๘)	๓๘.๖๖ (๒๘)	๑๘.๗๘ (๑๕)	๑๕.๗๘ (๑๖)	๑๐๐.๐๐	๗๖	๓.๘๘	๕.๓๖	๑๐.๑๘	๑.๐๘
ช่างฝีมือ	๑๕.๖๘ (๖๗)	๕๗.๘๘ (๒๕๗)	๑๐.๐๗ (๘๓)	๘.๘๘ (๕๖)	๓.๖๘ (๑๕)	๓.๖๗ (๑๕)	๑๐๐.๐๐	๕๒๗	๑๑.๕๗	๕.๖๘	๓.๕๕	.๗๕
บริการ	๑๐.๖๕ (๑๖)	๕๖.๑๕ (๗๖)	๑๓.๕๖ (๒๑)	๒๑.๗๘ (๓๕)	๓.๘๕ (๖)	๕.๘๘ (๗)	๑๐๐.๐๐	๑๕๖	๗.๘๘	๕.๘๖	๖.๖๖	๑.๑๓
โรงงาน	๕๐.๘๑ (๕๖)	๓๐.๐๐ (๓๓)	๖.๓๖ (๗)	๔.๕๕ (๕)	๓.๖๓ (๕)	๔.๕๕ (๕)	๑๐๐.๐๐	๑๑๐	๕.๕๖	๖.๘๗	๓.๖๑	๑.๖๖
รวม	๒๐.๕๕ (๕๐๕)	๕๐.๑๐ (๑๕๖)	๕.๕๕ (๑๘๘)	๑๕.๗๖ (๕๑๓)	๕.๗๖ (๑๑๕)	๘.๕๘ (๑๖๘)	๑๐๐.๐๐	๑๕๘๑	๑๐๐.๐๐	๖.๕๐	๔.๑๐	.๖๕

หมายเหตุ การหา X̄, S.D. หากมีกลุ่ม U-shaped.

แต่ละช่วงแล้ว นำมาหาจำนวนปีการศึกษาเฉลี่ย จากความเบี่ยงเบนมาตรฐาน และค่าสัมประสิทธิ์ของการผันแปร จากตารางที่ได้มาแสดงว่าผู้ประกอบอาชีพที่ วิชาชีพและนักบริหารมักจะเป็นผู้ได้รับการศึกษาสูง คือส่วนมากมีจำนวนปีการศึกษา ๑๓ ปีขึ้นไปมีถึงร้อยละ ๔๐.๘๖ นอกจากนี้ก็มีการศึกษาก่อนข้างดีก็กล่าวคือ ส่วนมากมักจะมีจำนวนปีการศึกษา ๘ ปีขึ้นไป อาชีพที่ส่วนมากต้องใช้ความรู้มาก การศึกษาเฉลี่ยของนักวิชาชีพและบริหาร ๑๑.๘๖ ปี

อาชีพรับราชการและทหาร การศึกษาส่วนใหญ่อยู่ในเกณฑ์ก่อนข้างดี คือร้อยละ ๓๕.๘๖ จบการศึกษา ๘ - ๑๐ ปี และร้อยละ ๒๗.๓๓ จบการศึกษา ๑๑ ปีขึ้นไป พวกที่ไม่จบการศึกษาจะมีน้อยมากคือเพียงร้อยละ ๐.๕๘ จำนวนปี การศึกษาเฉลี่ยจึงก่อนข้างสูงคือ ๑๐.๘๑ ปี

อาชีพพนักงานขาย ส่วนใหญ่มีการศึกษาน้อยเพราะเป็นอาชีพที่ไม่ค่อย ได้ใช้วิชาความรู้สัก ก็ประมาณร้อยละ ๘๖.๓๘ เป็นพวกที่ไม่ได้เรียนหนังสือหรือ จบแค่ประถม ๘ มีเพียงส่วนน้อยที่มีการศึกษาสูงคือเพียงร้อยละ ๑.๔๖ ที่มี จำนวนปีการศึกษา ๑๓ ปีขึ้นไป จำนวนปีการศึกษาเฉลี่ยของอาชีพนี้จึงก่อนข้าง ต่ำก็คือ ๓.๖๐

อาชีพชานาท์เช่นกัน ความรู้การศึกษาไม่ใคร่สำคัญในการประกอบ อาชีพ ดังนั้นชานาท์เกือบทั้งหมดก็ร้อยละ ๘๕.๘๘ ไม่มีการศึกษาหรือจบแค่ ป.๔

C.V. = ค่าสัมประสิทธิ์ของการผันแปร (Coefficient of Variation)

$$C.V. = \frac{\sqrt{\sum (x_i - \bar{x})^2 / n}}{\bar{x}}$$

x_i คือค่าเบี่ยงเบน (deviation Score) ได้จากค่าเดิม ลบค่าของมัธยิมเลขคณิต

\bar{x} คือมัธยิมเลขคณิต

n คือจำนวนกรณีทั้งหมดที่ใช้ในการวิเคราะห์



จะมีเพียงส่วนน้อยที่มีการศึกษาสูงกว่านี้ ส่วนการศึกษาขั้นสูงมาก ๆ คือจำนวนปีการศึกษา ๑๓ ปีขึ้นไปนั้นไม่มีเลย การศึกษาโดยเฉลี่ยของพวกนี้จึงต่ำคือ ๓.๐๕ ปี

อาชีพเกี่ยวกับการขนส่ง เป็นอาชีพที่ไม่ค่อยได้ใช้วิชาความรู้ นัก ผู้ประกอบอาชีพนี้ส่วนมากคือร้อยละ ๖๕ ไม่มีการศึกษาหรือจบชั้นประถมศึกษา ๔ มีบางส่วนที่มีจำนวนปีการศึกษา ๘ - ๑๐ ปี คือประมาณร้อยละ ๑๗ และมีเพียงส่วนน้อยที่จบการศึกษา ๑๓ ปีขึ้นไป คือร้อยละ ๑.๒๔ การศึกษาโดยเฉลี่ยของพวกนี้คือ ๕.๒๗ ปี

อาชีพเสมียน เป็นอาชีพที่ใช้วิชาความรู้พอสมควร ผู้ประกอบอาชีพนี้ส่วนใหญ่มีการศึกษาปานกลาง คือจบการศึกษา ๘ - ๑๐ ปี ซึ่งมีร้อยละ ๓๘ ที่จบการศึกษา ๑๑ - ๑๒ ปี และ ๕ - ๗ ปี มีร้อยละ ๒๐ และ ๑๑ ตามลำดับ จำนวนปีการศึกษาเฉลี่ย ๘.๓๖ ปี

อาชีพช่างฝีมือ เป็นอาชีพที่ใช้ความชำนาญเสียเป็นส่วนใหญ่ การศึกษาของผู้ประกอบอาชีพนี้ร้อยละ ๙๔ ไม่ได้เรียนหนังสือหรือจบการศึกษาแค่ ป. ๔ มีบางส่วนที่จบการศึกษา ๕ - ๗ ปี และ ๘ - ๑๐ ปี คือร้อยละ ๑๐.๐๗ และ ๕.๔๔ ตามลำดับ แต่ก็มีผู้ที่จบการศึกษาคือร้อยละ ๓.๒๔ และ ๓.๒๗ จบการศึกษา ๑๑ - ๑๒ และ ๑๓ ปีขึ้นไป จำนวนปีการศึกษาเฉลี่ยค่อนข้างต่ำคือ ๔.๖๘ ปี

อาชีพบริการ เป็นอาชีพที่มีการศึกษาต่ำและปานกลาง คือร้อยละ ๕๖ ไม่ได้เรียนหรือจบแค่ ป. ๔ ร้อยละ ๑๓, ๒๒, ๔ และ ๔ จบการศึกษา ๕ - ๗ , ๘ - ๑๐ , ๑๑ - ๑๒ และ ๑๓ ปีขึ้นไป จำนวนปีการศึกษาเฉลี่ยค่อนข้างต่ำคือ ๕.๒๕ ปี

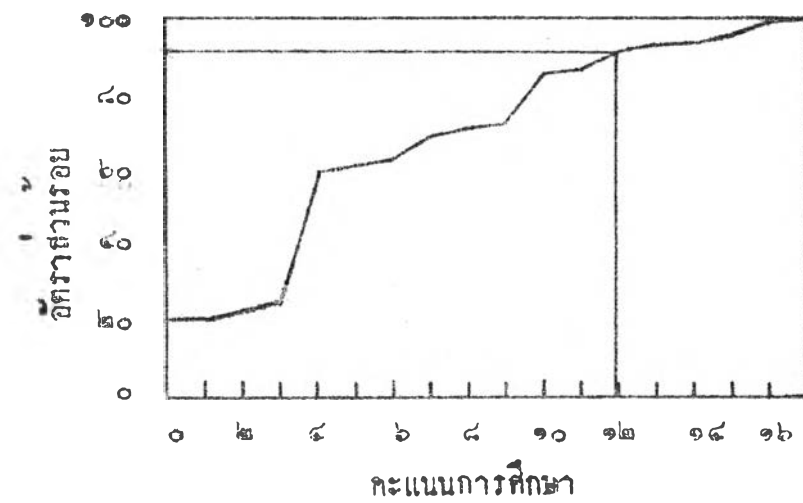
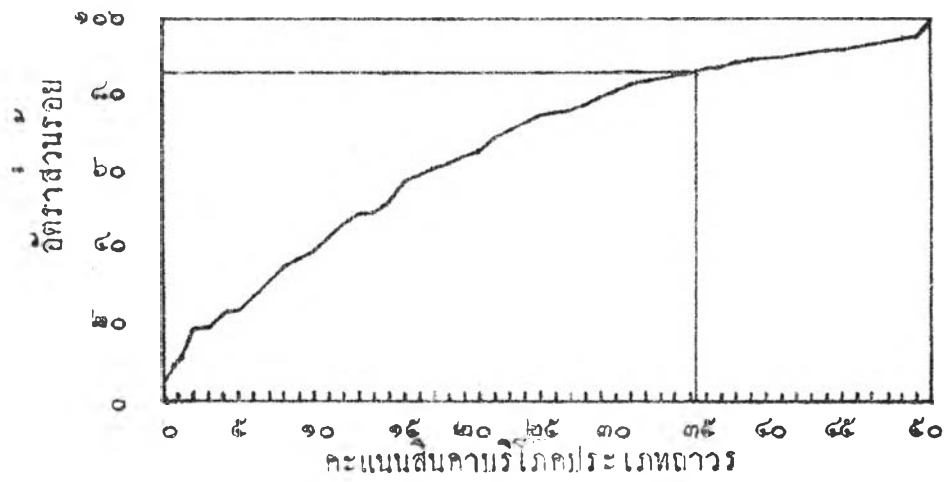
พวกช่างงาน พวกนี้ส่วนใหญ่คือร้อยละ ๘๑ ไม่มีการศึกษาหรือจบการศึกษาแค่ ป. ๔ มีบางส่วนที่มีการศึกษาสูงกว่านั้น คือจบการศึกษา ๕ - ๗ ปี ร้อยละ ๖ และจบการศึกษา ๑๓ ปีขึ้นไปมีประมาณร้อยละ ๕ การศึกษาเฉลี่ยต่ำมากคือ ๒.๘๗ ปี

พิจารณาโดยทั่ว ๆ ไปแล้ว ประชากรกว่าครึ่งหนึ่งคือร้อยละ ๖๐
 ไม่มีการศึกษา หรือจบ ป. ๔ ร้อยละ ๑๐ จบการศึกษา ๕-๗ ปี ร้อยละ
 ๑๖ จบการศึกษา ๘ - ๑๐ ปี การศึกษาที่ค่อนข้างสูงนั้นมีเป็นส่วนน้อยคือ
 จบการศึกษา ๑๑ - ๑๒ และ ๑๓ ปีขึ้นไปเพียงร้อยละ ๖ และ ๕

เราจะพิจารณาต่ออาชีพอย่างเดียวกันโดยไม่พิจารณาการศึกษาด้วย ปรากฏ
 ว่าประชากรในเขตเมืองประกอบอาชีพเป็นพนักงานขายมากที่สุดคือร้อยละ ๒๖
 แสดงว่าประชากรในเขตเมืองส่วนใหญ่ทำการค้าและการบริการ ส่วนอาชีพชาวนา
 มีน้อย นอกจากนั้นประกอบอาชีพนักวิชาชีพ นักบริหาร ข้าราชการและทหาร
 และตำรวจที่ ๑๑ ยังแสดงให้เห็นถึงความสัมพันธ์ระหว่างการประกอบอาชีพและ
 ระดับการศึกษา เช่นนักวิชาชีพและบริหารมีจำนวนปีการศึกษาเฉลี่ย ๑๑.๘๖ ปี
 เมื่อเปรียบเทียบกับข้าราชการและทหารทุกระดับซึ่งมีจำนวนปีการศึกษาเฉลี่ย
 ๑๐.๘๐ ปี

จากจำนวนปีการศึกษาเฉลี่ยของแต่ละอาชีพ เราสามารถกำหนดคะแนน
 การศึกษาของแต่ละอาชีพได้โดยการนำจำนวนการศึกษาเฉลี่ยนี้ไปเทียบกับตาราง
 ที่ ๑ ซึ่งเป็นกราฟที่ชี้กำหนดแบ่งกลุ่มคะแนนการศึกษา ในการที่จะหาคะแนนการ
 ศึกษาจากจำนวนปีการศึกษาเฉลี่ยของแต่ละกลุ่มอาชีพ จะเปรียบเทียบได้จาก
 คะแนนการศึกษาของแต่ละจำนวนปีการศึกษา เช่นนักวิชาชีพและบริหารมีจำนวน
 ปีการศึกษาเฉลี่ย ๑๑.๘๖ ปี จำนวนปีการศึกษาเฉลี่ยนี้ไปเทียบกับตาราง
 ที่ ๑ ว่าพวกที่มีจำนวนปีการศึกษา ๑๑.๘๖ ปีนั้น จะได้คะแนนการศึกษาเท่าไร ซึ่ง
 พบว่าได้คะแนนการศึกษา ๕๑ คะแนน (ดูตารางภาพที่ ๓ ประกอบ) เพราะฉะนั้น
 คะแนนการศึกษาของอาชีพนักวิชาชีพและบริหารคือ ๕๑ คะแนน ข้าราชการและทหาร
 มีจำนวนปีการศึกษาเฉลี่ย ๑๐.๘๐ ปี พบว่าได้คะแนนการศึกษา ๔๖ คะแนน ทำแบบ
 เดียวกันกับทุก ๆ อาชีพ

ตารางภาพที่ ๓ ตัวอย่าง การหาคะแนนอาชีพของนักวิชาชีพและบริหาร



ในทำนองเดียวกัน เมื่อพิจารณาหาความสัมพันธ์ของอาชีพและสินค้าบริโภคประเภทดาว โดยการหาการกระจายความถี่ของบุคคลที่ประกอบอาชีพต่าง ๆ กับคะแนนสินค้าบริโภคประเภทดาว เพื่อที่จะหาการกระจายความถี่ว่าบุคคลที่ประกอบอาชีพเดียวกันมีคะแนนเฉลี่ยของสินค้าบริโภคประเภทดาวเท่าไร และบุคคลที่มีอาชีพแตกต่างกันมีคะแนนสินค้าบริโภคประเภทดาวแตกต่างกันหรือไม่ หรือเหมือนกันอย่างไร ซึ่งผลของการหาการกระจายความถี่ดังใจแสดงไว้ในตารางที่ ๑๒

เมื่อใ้จำนวนการกระจายความถี่ของแต่ละช่วงคะแนนนำมาหาคะแนนสินค้าบริโภคประเภทดาวเฉลี่ย ค่าความเบี่ยงเบนมาตรฐาน และค่าสัมประสิทธิ์ของการแปรปรวน ถ้าพิจารณาจากตารางจะเห็นได้ว่านักวิชาชีพและนักบริหารนั้น ส่วนใหญ่จะมีคะแนนสินค้าบริโภคประเภทดาวสูงมีเพียงส่วนน้อยที่มีคะแนนสินค้าบริโภคประเภทดาวที่ค่อนข้างต่ำ ข้าราชการและทหารมีคะแนนสินค้าบริโภคประเภทดาวกระจายอยู่ทั่วไป แต่ส่วนใหญ่จะอยู่ในพวกคะแนนปานกลาง พนักงานขายส่วนมากจะมีคะแนนสินค้าบริโภคประเภทดาวปานกลางและค่อนข้างสูงคงเป็นเพราะทั้ง ๓ อาชีพดังกล่าวมานี้มีความสามารถที่จะหาซื้อสินค้าบริโภคเหล่านี้ไว้ในครอบครองได้ ส่วนพวกชาวไร่ ชาวนา พนักงานบริการ ช่างฝีมือ เสมียน หรือพวกว่างงานนั้นส่วนใหญ่แล้วมีคะแนนสินค้าบริโภคประเภทดาวค่อนข้างต่ำคงเป็นเพราะไม่มีเงินที่จะซื้อหาไว้ในครอบครองได้หรืออาจไม่เห็นความจำเป็นที่จะต้องใช้ค่าของคะแนนสินค้าบริโภคประเภทดาวเฉลี่ยแต่ละอาชีพนั้นมีความแตกต่างกัน เช่นพวกนักวิชาชีพและนักบริหารมีคะแนนเฉลี่ยสูงสุดคือ ๓๕.๓๖ คะแนน รองลงมาคือ ข้าราชการและทหาร อาชีพพนักงานบริการ เสมียน ช่างฝีมือ และพนักงานขาย เฉลี่ยต่ำจากคะแนนเฉลี่ยของสินค้าบริโภคประเภทดาวของแต่ละอาชีพ เราสามารถหาคะแนนอาชีพใดโดยการนำค่าคะแนนเฉลี่ยนี้ไปเทียบกับกราฟที่ ๒ ซึ่งเป็นกราฟของคะแนนสินค้าบริโภคประเภทดาว เพื่อจะพิจารณาว่าคะแนนสินค้า

คะแนนสินค้าประเภทวิโลก	นักวิชาชีพและบริวาร	ข้าราชการและทหาร	พนักงานขาย	ชาวนาชาวไร่	ทำงานเกี่ยวกับกิจการขนส่ง	เดินบน	ช่างฝีมือ	บริการ	ว่างงาน
๐	๖	๖	๒๖	๑๕	๒๖		๓๘	๕	
๑	๖		๑๕	๑๕	๑๕	๑	๑๕	๕	๕
๒	๑	๑	๑๕	๑	๑	๑	๑	๑	๑
๓	๑	๑	๑๕	๑	๑	๑	๑	๑	๑
๔	๑	๑	๑๕	๑	๑	๑	๑	๑	๑
๕	๑	๑	๑๕	๑	๑	๑	๑	๑	๑
๖	๑	๑	๑๕	๑	๑	๑	๑	๑	๑
๗	๑	๑	๑๕	๑	๑	๑	๑	๑	๑
๘	๑	๑	๑๕	๑	๑	๑	๑	๑	๑
๙	๑	๑	๑๕	๑	๑	๑	๑	๑	๑
๑๐	๑	๑	๑๕	๑	๑	๑	๑	๑	๑
๑๑	๑	๑	๑๕	๑	๑	๑	๑	๑	๑
๑๒	๑	๑	๑๕	๑	๑	๑	๑	๑	๑
๑๓	๑	๑	๑๕	๑	๑	๑	๑	๑	๑
๑๔	๑	๑	๑๕	๑	๑	๑	๑	๑	๑
๑๕	๑	๑	๑๕	๑	๑	๑	๑	๑	๑
๑๖	๑	๑	๑๕	๑	๑	๑	๑	๑	๑
๑๗	๑	๑	๑๕	๑	๑	๑	๑	๑	๑
๑๘	๑	๑	๑๕	๑	๑	๑	๑	๑	๑
๑๙	๑	๑	๑๕	๑	๑	๑	๑	๑	๑
๒๐	๑	๑	๑๕	๑	๑	๑	๑	๑	๑
๒๑	๑	๑	๑๕	๑	๑	๑	๑	๑	๑
๒๒	๑	๑	๑๕	๑	๑	๑	๑	๑	๑
๒๓	๑	๑	๑๕	๑	๑	๑	๑	๑	๑
๒๔	๑	๑	๑๕	๑	๑	๑	๑	๑	๑
๒๕	๑	๑	๑๕	๑	๑	๑	๑	๑	๑
๒๖	๑	๑	๑๕	๑	๑	๑	๑	๑	๑
๒๗	๑	๑	๑๕	๑	๑	๑	๑	๑	๑
๒๘	๑	๑	๑๕	๑	๑	๑	๑	๑	๑
๒๙	๑	๑	๑๕	๑	๑	๑	๑	๑	๑
๓๐	๑	๑	๑๕	๑	๑	๑	๑	๑	๑

ตารางที่ ๑๖ (ต่อ)

คะแนนสินค้าประเภทบริโภค	นักวิชาชีพและบริหาร	ข้าราชการและทหาร	พนักงานขาย	ชานาชาไร	ทำงานเกี่ยวกับการขนส่ง	เสมียน	ช่างฝีมือ	บริการ	ว่างงาน
๒๔									
๒๕									
๒๖									
๒๗									
๒๘									
๓๐									
๓๑									
๓๒									
๓๓									
๓๔									
๓๕									
๓๖									
๓๗									
๓๘									
๓๙									
รวม	๑๒๑	๑๓๔	๑๕๖	๑๓๕	๒๔๕	๓๓	๑๐	๑๖๓	๑๕
X	๓๕.๐๖	๒๒.๓๐	๒๓.๔๕	๓.๑๘	๑๒.๑๐	๒๓.๓๔	๑๔.๑๕	๑๕.๔๔	๑๒.๕๖
S.D.	๒๑.๘๓	๑๘.๐๑	๑๓.๒๘	๓.๘๓	๑๓.๔๓	๑๔.๓๖	๑๔.๓๖	๑๓.๓๘	๑๘.๒๓
C.V.	.๖๑	.๓๘	.๓๔	๑.๑๐	๑.๑๑	.๖๓	๑.๐๔	๑.๑๓	๑.๔๓

บริโภคประเภทดาวของอาชีพต่าง ๆ นั้นเป็นเท่าไร โดยการพิจารณาว่าแต่ละ
 กลุ่มอาชีพมีคะแนนสินค้าบริโภคดาวโดยเฉลี่ยเท่าไร และจะใช้คะแนนนั้นเป็น
 คะแนนสินค้าบริโภคประเภทดาวของกลุ่มอาชีพนั้น เช่นนักวิชาชีพและบริหารมี
 คะแนนสินค้าบริโภคประเภทดาวเฉลี่ย ๓๕.๓๖ คะแนนและจากกราฟคะแนนสินค้า
 บริโภคประเภทดาวที่ ๓๕.๓๖ จะพบว่าเมื่อลากเส้นตั้งฉากขึ้นไปตัดเส้นโค้งแล้ว
 ตัดแกนตั้งทราส่วนรอย ปรากฏว่าตัดที่อัตราส่วนรอย ๘๖ ซึ่งจะเป็นคะแนนสินค้า
 บริโภคประเภทดาวของกลุ่มนักวิชาชีพและบริหาร ดูตัวอย่างตารางงานที่ ๓ สำหรับ
 ข้าราชการและทหารซึ่งมีคะแนนสินค้าบริโภคเฉลี่ย ๕๓.๓๘ ก็ดูที่กราฟคะแนน ๕๓.๓๘
 ลากกราฟตัดกับเส้นโค้งแล้วลากตัดแกนคะแนนรอยจะ ปรากฏว่าตัดที่คะแนน ๙๑
 คะแนน ฉะนั้นข้าราชการและทหารมีคะแนนสินค้าบริโภคประเภทดาว ๙๑ คะแนน
 ทำแบบเดียวกันทุก ๆ อาชีพ ซึ่งปรากฏในตารางที่ ๑๓

เมื่อใดคะแนนการศึกษาของอาชีพ และคะแนนสินค้าบริโภคประเภทดาวของ
 อาชีพแล้วนำมาหาคะแนนเฉลี่ยซึ่งผลที่ได้คือคะแนนเฉลี่ยนั้นจะเป็นคะแนนของอาชีพ
 ดังตารางที่ ๑๓ ซึ่งปรากฏว่า

นักวิชาชีพและบริหาร	๘๘	คะแนน
ข้าราชการและทหาร	๙๔	"
พนักงานขาย	๖๐	"
ชาวนา, ชาวไร่	๒๔	"
ทำงานเกี่ยวกับการขนส่ง	๕๕	"
เสมียน	๓๕	"
ช่างฝีมือ	๕๕	"
บริการ	๖๐	"
พวกวางงาน	๓๖	"

จากนั้นพิจารณาคูสมการรอบครัวว่ามีอาชีพอะไรแล้วให้คะแนนค่าเฉลี่ยตาม
 ที่คะแนนอาชีพที่ตามมาดังนี้

ตารางที่ ๑๓ แสดงคะแนนสินค้าบริโภคประเภทอาหารของอาชีพ คะแนนการศึกษาของอาชีพ และคะแนนอาชีพของประชากรในเขตเมือง

อาชีพ	คะแนนสินค้าบริโภค ประเภทอาหารของ อาชีพ	คะแนนการศึกษา ของอาชีพ	คะแนนอาชีพ
นักวิชาชีพและบริการ	๘๖	๘๖	๘๘
ข้าราชการและทหาร	๗๐	๘๖	๗๘
พนักงานขาย	๗๒	๘๘	๖๐
ธรรมากร ชาวไร่	๓๖	๒๖	๒๘
ทำงานเกี่ยวกับการขนส่ง	๘๖	๖๓	๕๘
เด็มน	๗๖	๗๘	๗๘
ช่างฝีมือ	๕๐	๖๖	๕๕
บริการ	๕๗	๖๓	๖๐
แรงงาน	๘๗	๒๘	๓๖

เมื่อนำประเภทของอาชีพมาหาความสัมพันธ์กับคะแนนสินค้าบริโภคประเภท
ถาวร (ตารางที่ ๑๔) พบว่ามีความสัมพันธ์กันที่ระดับ .๐๑ พิจารณาโดยทั่ว ๆ ไป
จะเห็นว่าอาชีพเหล่านี้จะถูกแบ่งกลุ่มออกเป็น ๒ กลุ่มตามคะแนนสินค้าบริโภคประเภท
ถาวร คือพวกนักวิชาชีพและบริการ ข้าราชการและทหาร เสมียน และพนักงานขาย
เป็นกลุ่มที่มีคะแนนสินค้าบริโภคประเภทถาวรที่ค่อนข้างสูงและสูงหรือปานกลาง มีส่วนน้อยที่
มีคะแนนต่ำหรือค่อนข้างต่ำ อีกกลุ่มหนึ่งคือพวกชาวนา พนักงานขนส่ง ช่างฝีมือ บริการ
และกำลังหางานทำ เป็นกลุ่มที่มีคะแนนสินค้าบริโภคประเภทถาวร ส่วนใหญ่ต่ำหรือค่อนข้าง
ต่ำ คะแนนที่สูงหรือค่อนข้างสูงมีน้อย ส่วนพวกชาวนาคะแนนส่วนใหญ่คือร้อยละ ๕๔.๘
เป็นคะแนนต่ำและค่อนข้างต่ำ ในขณะที่นักวิชาชีพและบริการมีคะแนนสูงและค่อนข้าง
สูงคือร้อยละ ๘๐.๐

ถ้าจะแยกพิจารณาตามแต่ละหมวดอายุของหัวหน้าครัวเรือนจะพบว่าในกลุ่ม
อายุ ๒๐ - ๒๔ ปี อาชีพส่วนใหญ่ของคนในกลุ่มอายุนี้คือช่างฝีมือ รองลงมาคือพนักงาน
ขาย ช่างฝีมือและบริการ นักวิชาชีพและบริการ ข้าราชการและทหารมีบ้างเล็กน้อย
คะแนนสินค้าบริโภคประเภทถาวรส่วนใหญ่อยู่ในกลุ่มคะแนนต่ำหรือค่อนข้างต่ำและปาน
กลาง นักวิชาชีพและบริการมีคะแนนสินค้าบริโภคประเภทถาวรส่วนใหญ่สูง แต่ข้าราชการ
จะมีคะแนนส่วนใหญ่ค่อนข้างต่ำ แสดงว่าข้าราชการในกลุ่มอายุนี้คงจะเป็นข้าราชการชั้น
ผู้น้อย ส่วนอาชีพอื่น ๆ นอกนั้นเป็นพวกที่มีคะแนนสินค้าบริโภคประเภทถาวรต่ำและค่อนข้าง
ต่ำ

ในกลุ่มอายุ ๒๕ - ๒๙ ปี พบว่าคะแนนสินค้าบริโภคประเภทถาวรของอาชีพ
ต่าง ๆ นั้น แบ่งออกเป็น ๒ กลุ่ม คือกลุ่มที่มีคะแนนสูงและค่อนข้างสูง กับกลุ่มที่มีคะแนน
ต่ำและค่อนข้างต่ำ กลุ่มที่มีคะแนนสูงได้แก่นักวิชาชีพและบริการ ข้าราชการและทหาร
เสมียนและพนักงานขาย แต่ถ้ามองเข้าไปในกลุ่มข้าราชการจะพบว่าคะแนนเกือบครึ่งหนึ่ง
เป็นคะแนนปานกลางและค่อนข้างต่ำ

ในกลุ่มอายุ ๓๐ - ๓๔ ปี พบว่าคะแนนสัณคยาวิโลกประเภทดาวของ อาชีพต่าง ๆ นั้น ยังคงแบ่งออกเป็น ๒ กลุ่ม คือกลุ่มที่มีคะแนนสูงและกลุ่มที่มี คะแนนต่ำ กลุ่มที่มีคะแนนสูงได้แก่ นักวิชาชีพและบริหาร ข้าราชการและทหาร เสมียน และพนักงานขาย

ในกลุ่มอายุ ๓๕ - ๓๙, ๔๐ - ๔๔, ๔๕ - ๔๙, ๕๐ - ๕๔, ๕๕ - ๕๙ และ ๖๐ ปีขึ้นไป คะแนนสัณคยาวิโลกประเภทดาวของกลุ่มอาชีพต่าง ๆ ก็ยังคง แบ่งออกเป็น ๒ กลุ่ม คือกลุ่มที่มีคะแนนสูงซึ่งได้แก่นักวิชาชีพและบริหาร ข้าราชการ และทหาร เสมียน และพนักงานขาย ส่วนที่เหลือคือกลุ่มที่มีคะแนนต่ำและค่อนข้างต่ำ

กล่าวโดยสรุปแล้วอายุไม่ได้มีอิทธิพลต่อความสัมพันธ์ระหว่างกลุ่มอาชีพและ คะแนนสัณคยาวิโลกประเภทดาว แต่ในกลุ่มอายุคน ๆ หนึ่งอายุจะมีอิทธิพลบ้างเล็กน้อย เช่นในกลุ่มอาชีพ ข้าราชการและทหาร ซึ่งคะแนนสัณคยาวิโลกประเภทดาวอยู่ในช่วง ทำนองนี้ แสดงว่าคงเนื่องมาจากกลุ่ม ข้าราชการและทหารที่มีอายุน้อยๆคงจะเป็น ข้าราชการชั้นผู้น้อย ดังนั้นความสามารถที่จะมีสัณคยาวิโลกประเภทดาวไว้ในครอบครอง ได้ไม่มากเหมือน ข้าราชการและทหารกลุ่มที่มีอายุสูงกว่า

ตารางที่ ๑๔ อัตราส่วนร้อยละของหัวหน้าครัวเรือน จำแนกตามอาชีพ อายุ และคะแนนสินค้าบริโภคประเภทอาหาร

อายุ	คะแนนสินค้าบริโภคประเภทอาหาร	นักวิชาชีพและบริหาร	ข้าราชการและทหาร	เสมียน	พนักงานขาย	ชาวนา	พนักงานขนส่ง	ช่างฝีมือ	บริการ	ทำสิ่งต่าง ๆ งานทำ	รวม
๑๕-๑๙	ทำ	—	—	—	ก	—	ก	๒๐.๐	—	—	๔๐.๐
	คอนข้างกำ	—	—	—	—	—	—	๔๐.๐	—	—	๘๐.๐
	ปานกลาง	—	—	—	—	—	—	๒๐.๐	—	—	๒๐.๐
	คอนข้างสูง	—	—	—	—	—	—	—	—	—	—
	สูง	—	—	—	—	—	—	๒๐.๐	ก	—	๓๐.๐
รวม	—	—	—	—	ก(๒)	—	ก(๑)	ก(๕)	ก(๒)	—	๑๐๐.๐ (๕)
๒๐-๒๔	ทำ	๒๐.๐	—	—	๓๑.๖	ก	๒๐.๐	๓๓.๕	๒๐.๐	ก	๒๕.๖
	คอนข้างกำ	—	๒๒.๕	๓๓.๕	๕.๒	๒	๒๐.๐	๒๓.๑	๔๐.๐	ก	๒๕.๕
	ปานกลาง	๒๐.๐	๑๒.๕	๑๒.๕	๓๖.๖	—	๓๐.๐	๒๒.๕	—	—	๒๖.๕
	คอนข้างสูง	—	๒๕.๐	๒๕.๐	๑๕.๘	ก	๒๐.๐	๘.๓	—	—	๑๒.๕
	สูง	๒๐.๐	—	๒๕.๐	๑๕.๘	—	๑๐.๐	๕.๒	๓๐.๐	—	๑๖.๕
รวม	๑๐๐.๐(๕)	๑๐๐.๐(๔)	๑๑๑.๐(๒)	๑๐๐.๐(๖๕)	ก(๒)	๑๐๐.๐(๑๐)	๑๐๐.๐(๕๕)	๑๐๐.๐(๑๐)	—	ก(๒)	๑๐๐.๐(๑๑๒)
๒๕-๒๙	ทำ	—	—	๓.๓	๑๐.๖	๒๐.๐	๒๕.๖	๓๒.๓	๕.๘	ก	๑๕.๒
	คอนข้างกำ	—	๒๖.๓	๑๕.๘	๑๕.๒	๓๐.๐	๒๕.๖	๒๕.๕	๓๕.๑	ก	๒๓.๓
	ปานกลาง	๒๓.๕	๒๖.๑	๓.๓	๒๖.๘	๑๐.๐	๒๖.๕	๒๕.๕	๒๓.๕	ก	๑๓.๕
	คอนข้างสูง	๔๓.๑	๓๑.๕	๓๕.๕	๒๑.๓	—	๑๕.๓	๒๖.๕	๕.๕	ก	๒๖.๓
	สูง	๒๕.๕	๒๑.๑	๓๐.๘	๓๖.๑	—	๕.๓	๓.๕	๒๓.๕	—	๑๓.๕
รวม	๑๐๐.๐(๑๓)	๑๐๐.๐(๑๕)	๑๐๐.๐(๑๓)	๑๐๐.๐(๕๓)	๑๐๐.๐(๑๐)	๑๐๐.๐(๓๕)	๑๐๐.๐(๕๕)	๑๐๐.๐(๒๑)	๑๐๐.๐(๕)	—	๑๐๐.๐(๒๖๕)

ตารางที่ ๑๔ (ต่อ)

อายุ	คะแนนความวิโกละ ประเภทดาว	นักวิชาชีพ และบริหาร	ข้าราชการ และทหาร	เสียบน	พนักงานขาย	ชาวนา	พนักงาน ขนส่ง	ช่างฝีมือ	บริการ	กำลังทำ งานทำ	รวม
๓๐-๓๔	ทำ	๒.๔	๔.๐	๑๒.๕	๖.๗	๕๕.๘	๔๐.๐	๒๖.๓	๕๐.๐	* ก	๒๒.๐
	คอนข้างทำ	๑๑.๘	๒๔.๐	-	๑๔.๗	๒๗.๓	๒๒.๘	๑๘.๐	๒๖.๗	-	๑๘.๕
	ปานกลาง	๑๔.๗	๓๖.๐	๑๒.๕	๑๒.๐	๑๘.๒	๒๐.๐	๒๗.๘	๒๖.๗	* ก	๒๑.๘
	คอนข้างสูง	๒๘.๘	๒๔.๐	๕๐.๐	๒๖.๗	๘.๑	๑๑.๘	๑๒.๖	๖.๗	-	๑๘.๕
	สูง	๔๑.๒	๑๖.๐	๒๕.๐	๔๐.๐	-	๕.๗	๑๘.๗	-	-	๒๐.๒
รวม	๑๐๐.๐ (๓๕)	๑๐๐.๐ (๒๕)	๑๑๐.๐ (๘)	๑๐๐.๐ (๒๕)	๑๑๐.๐ (๑๑)	๑๐๗.๐ (๑๑)	๑๐๗.๐ (๗๐)	๑๐๐.๐ (๘๕)	๑๐๐.๐ (๑๕)	* ก (๓)	๑๐๐.๐ (๓๓๖)
๓๕-๓๙	ทำ	๕.๕	๘.๘	๖.๗	๘.๘	๔๓.๘	๒๘.๘	๒๘.๐	๓๑.๑	* ก	๑๘.๖
	คอนข้างทำ	-	๒๘.๘	๒๕.๐	๑๗.๕	๓๗.๕	๒๑.๖	๒๕.๖	๑๘.๘	-	๒๑.๐
	ปานกลาง	๒๖.๕	๒๐.๐	๑๘.๘	๑๕.๐	๖.๓	๒๕.๕	๑๗.๑	๒๑.๘	-	๑๘.๐
	คอนข้างสูง	๒๘.๘	๒๒.๒	๓๗.๕	๒๖.๓	๖.๓	๗.๘	๑๘.๕	๑๘.๘	-	๒๐.๗
	สูง	๓๘.๒	๒๐.๐	๑๒.๕	๓๒.๘	๖.๓	๑๕.๗	๘.๘	๘.๘	-	๑๘.๖
รวม	๑๐๐.๐ (๓๕)	๑๐๐.๐ (๕๕)	๑๐๐.๐ (๑๖)	๑๐๐.๐ (๘๐)	๑๐๐.๐ (๑๖)	๑๐๐.๐ (๑๖)	๑๐๐.๐ (๕๑)	๑๐๐.๐ (๘๒)	๑๐๐.๐ (๓๒)	* ก (๑)	๑๐๐.๐ (๑๕๗)
๔๐-๔๔	ทำ	๖.๗	๖.๘	-	๑๑.๘	๓๑.๒	๒๕.๗	๒๓.๘	๑๐.๗	-	๑๕.๗
	คอนข้างทำ	๖.๗	๑๗.๒	-	๘.๒	๒๕.๐	๓๑.๘	๑๘.๓	๒๕.๐	-	๑๖.๘
	ปานกลาง	๖.๗	๑๓.๘	๑๖.๗	๒๒.๘	๒๕.๐	๒๒.๘	๒๕.๘	๓๒.๑	* ก	๒๑.๗
	คอนข้างสูง	๒๖.๗	๓๕.๕	๓๓.๓	๒๗.๖	๑๒.๕	๑๕.๓	๑๘.๗	๑๕.๓	-	๒๒.๗
	สูง	๕๓.๒	๒๗.๖	๕๐.๐	๒๘.๐	๖.๓	๕.๗	๑๒.๗	๑๗.๘	* ก	๒๓.๘
รวม	๑๐๐.๐ (๓๐)	๑๐๐.๐ (๒๕)	๑๐๐.๐ (๑๒)	๑๐๐.๐ (๗๖)	๑๐๐.๐ (๑๖)	๑๐๐.๐ (๑๖)	๑๐๐.๐ (๓๕)	๑๐๐.๐ (๗๑)	๑๐๐.๐ (๒๘)	* ก (๒)	๑๐๐.๐ (๒๘๘)

ตารางที่ ๑๔ (ต่อ)

อายุ	คะแนนสินค้าบริโภค ประเภทดาว	นักวิชาการ และบริหาร	ข้าราชการ และทหาร	เสมียน	พนักงานขาย	ชาวนา	พนักงาน ขนส่ง	ช่างฝีมือ	บริการ	กำลัง งานทำ	รวม
๔๕-๔๙	ทำ	๑๑.๐	๗.๗	-	๑๓.๘	๔๖.๘	๓๐.๔	๒๑.๒	๒๖.๓	* ก	๑๘.๖
	คอนข้างคำ	-	๗.๗	๑๕.๓	๑๕.๘	๓๕.๗	๓๔.๘	๘.๑	๕.๓	-	๑๕.๓
	ปานกลาง	๓๐.๐	๓๐.๘	๔๖.๘	๒๓.๒	๑๔.๓	๑๗.๘	๒๑.๒	๔๕.๑	-	๒๕.๑
	คอนข้างสูง	๒๐.๐	๑๘.๒	๑๔.๓	๒๒.๐	๗.๑	๘.๗	๑๕.๒	๑๐.๕	-	๑๖.๗
	สูง	๔๐.๐	๓๔.๖	๒๘.๖	๒๕.๕	-	๘.๗	๓๓.๓	๑๕.๘	-	๒๕.๒
รวม	๑๐๐.๐ (๑๐)	๑๐๐.๐ (๒๖)	๑๐๐.๐ (๗)	๑๑๐.๐ (๘๖)	๑๑๐.๐ (๑๔)	๑๐๐.๐ (๑๔)	๑๐๐.๐ (๒๓)	๑๐๐.๐ (๓๓)	๑๐๐.๐ (๑๕)	* ก (๑)	๑๐๐.๐ (๒๑๕)
๕๐-๕๔	ทำ	๔.๔	-	-	๑๑.๘	๕๓.๘	๒๐.๐	๒๘.๐	๒๓.๕	-	๑.๘
	คอนข้างคำ	๔.๔	-	-	๑๑.๘	๑๕.๘	๓๐.๐	๑๒.๘	๓๕.๓	* ก	๑๖.๑
	ปานกลาง	-	๑๕.๘	* ก	๒๑.๕	๑๕.๘	๑๐.๐	๒๖.๖	๒๓.๕	-	๒๑.๖
	คอนข้างสูง	๒๑.๗	๓๐.๘	* ก	๓๐.๐	๑๕.๘	๓๐.๐	๑๘.๘	๕.๘	-	๒๗.๗
	สูง	๒๘.๕	๕๓.๘	* ก	๒๕.๗	-	๑๐.๐	๑๖.๑	๑๑.๘	* ก	๓๓.๕
รวม	๑๐๐.๐ (๒๓)	๑๐๐.๐ (๑๓)	* ก (๕)	๑๐๐.๐ (๗๐)	๑๐๐.๐ (๑๓)	๑๐๐.๐ (๑๑)	๑๐๐.๐ (๒๗)	๑๐๐.๐ (๑๗)	* ก (๑)	๑๐๐.๐ (๑๕๕)	
๕๕-๕๙	ทำ	๕.๘	-	๑๖.๗	๑๑.๓	๔๖.๘	-	๑๖.๐	๓๐.๐	-	๑๖.๓
	คอนข้างคำ	๕.๘	๑๖.๗	-	๒๐.๘	๕๗.๑	* ก	๒๘.๐	๔๐.๐	-	๒๘.๗
	ปานกลาง	๑๑.๘	๑๖.๗	๑๖.๗	๒๖.๖	-	-	๒๘.๐	๒๐.๐	-	๑๘.๒
	คอนข้างสูง	๕.๘	๒๕.๐	๔๘.๘	๒๖.๖	-	-	๒๐.๐	๑๐.๐	-	๑๘.๕
	สูง	๗๐.๖	๔๐.๖	๑๖.๗	๒๖.๖	-	* ก	๑๖.๐	-	-	๒๓.๓
รวม	๑๐๐.๐ (๑๗)	๑๐๐.๐ (๑๖)	๑๐๐.๐ (๖)	๑๐๐.๐ (๖๖)	๑๐๐.๐ (๗)	๑๐๐.๐ (๕)	๑๐๐.๐ (๒๕)	๑๐๐.๐ (๑๐)	-	๑๐๐.๐ (๑๕๖)	

ตารางที่ ๑๔ (ต่อ)

อายุ	กะแผนสินค้าบริโภคประเภทถาวร	นักวิชาชีพและบริหาร	ข้าราชการและทหาร	เสมียน	พนักงานขาย	ชาวนา	พนักงานขนส่ง	ช่างฝีมือ	บริการ	งานจ้าง	รวม
๖๐	ทำ ถนนทางทำ	๒.๘	-	-	๘.๕	๔๕.๓	๒๘.๘	๒๖.๔	๒๖.๓	-	๑.๘
	ผ่านกลาง	๑๑.๘	-	-	๑๗.๘	๒๗.๒	๒๘.๖	๑๘.๓	๕.๘	-	๑๖.๖
	ถนนทางสูง	๑๔.๒	-	*ก	๑๕.๓	๑๘.๔	๒๖.๓	๒๗.๐	๘๖.๕	-	๒๖.๑
	สูง	๒๘.๗	-	-	๒๖.๐	๘.๑	๑๔.๖	๑๒.๗	๑๐.๑	-	๒๓.๕
	รวม	๕๖.๘	-	-	๓๖.๘	-	๕.๗	๑๘.๖	๑๕.๓	-	๓๗.๗
	รวม	๑๐๖.๐ (๖)	-	ก (๒)	๑๐๖.๑ (๗๖)	๑๐๖.๐ (๑๘)	๑๐๖.๐ (๕)	๑๐๖.๐ (๑๐)	๑๐๖.๐ (๖)	-	๑๐๖.๑ (๑๑๕)
รวม	ทำ ถนนทางทำ	๕.๐	๕.๐	๕.๖	๑๖.๐	๔๕.๗	๓๖.๖	๒๗.๖	๒๓.๘	๔๓.๐	๑๕.๑
	ผ่านกลาง	๘.๖	๒๑.๖	๑๓.๐	๑๕.๘	๓๐.๑	๒๖.๘	๒๖.๑	๒๖.๖	๒๖.๔	๑๕.๖
	ถนนทางสูง	๑๕.๓	๒๖.๘	๑๘.๖	๑๘.๘	๑๘.๖	๒๖.๖	๒๖.๑	๒๕.๘	๒๖.๔	๒๐.๑
	สูง	๒๕.๖	๒๖.๓	๓๕.๖	๒๕.๑	๘.๗	๑๖.๓	๑๖.๖	๑๐.๖	๗.๑	๒๖.๑
	รวม	๕๘.๘	๒๕.๗	๖๘.๖	๒๘.๖	๑๐.๘	๘.๑	๑๖.๐	๑๕.๐	๗.๑	๒๑.๖
	รวม	๑๐๖.๐ (๑๗๖)	๑๐๖.๐ (๖๖๘)	๑๐๖.๐ (๗๗)	๑๐๖.๐ (๕๘๕)	๑๐๖.๐ (๑๐๓)	๑๐๖.๐ (๒๕๕)	๑๐๖.๐ (๕๕๘)	๑๐๖.๐ (๑๖๐)	๑๐๖.๐ (๑๖)	๑๐๖.๐ (๑๘๖๘)