

## บทที่ 5

### การวิเคราะห์ข้อมูล

การวิเคราะห์ข้อมูลในบทที่ 5 นี้จะเป็นการนำข้อมูลดิบจากแบบสอบถามจำนวนทั้งสิ้น 93 ชุด (ดูรายละเอียดเกี่ยวกับการเก็บรวบรวมข้อมูลของผู้วิจัยได้ที่ภาคผนวก ก) ที่ได้บันทึกในแฟ้มข้อมูลเรียบร้อยแล้วมาทำการวิเคราะห์ด้วยโปรแกรมสำเร็จรูป SPSS FOR WINDOWS ซึ่งทำให้ได้ผลของการวิเคราะห์ที่แบ่งออกเป็น 4 ส่วน คือ สภาพทั่วไปของสถานประกอบการ ทักษะของผู้ประกอบการที่มีต่อสภาพแวดล้อม ทักษะของผู้ประกอบการที่มีต่อรัฐบาล และทัศนคติโดยภาพรวมของผู้ประกอบการที่มีต่อสภาพแวดล้อมภายในและภายนอก (ตัวอย่างผลการวิเคราะห์ที่ภาคผนวก ง)

#### 5.1 สภาพทั่วไปของสถานประกอบการ

ข้อมูลเกี่ยวกับสภาพทั่วไปของสถานประกอบการ ได้แก่ อายุของสถานประกอบการ พื้นที่ของสถานประกอบการ ประเภทของอุตสาหกรรม สภาพแวดล้อมบริเวณใกล้เคียงสถานประกอบการ และแรงงาน ซึ่งสถานประกอบการดังกล่าวเป็นกลุ่มตัวอย่างศึกษา จำนวน 93 แห่ง ที่ตั้งอยู่ภายในนิคมอุตสาหกรรมบางพลี

##### 5.1.1 อายุของสถานประกอบการ

โครงการนิคมอุตสาหกรรมบางพลีเริ่มก่อสร้างในปี พ.ศ.2525 และแล้วเสร็จในปี พ.ศ.2527 ซึ่งนับได้ว่าเปิดดำเนินการมาเกือบยี่สิบปีแล้ว และสถานประกอบการที่อยู่ในนิคมอุตสาหกรรมบางพลี โดยส่วนใหญ่จะเข้ามาประกอบกิจการในระยะแรกๆมากกว่าในระยะหลัง ทั้งนี้เนื่องจากในช่วงแรกของการตั้งนิคมอุตสาหกรรมบางพลีนั้น นอกจากจะมีการเปิดตัวให้เป็นที่รู้จักแล้ว ยังมีการแสดงให้เห็นถึงความพร้อมในด้านต่างๆอันจะมีประโยชน์ต่อการประกอบกิจการอุตสาหกรรมซึ่งดึงดูดให้สถานประกอบการเข้ามาตั้งในนิคมอุตสาหกรรมบางพลีเป็นจำนวนมาก

ข้อมูลเกี่ยวกับอายุของสถานประกอบการแบ่งออกเป็น 2 กลุ่ม คือ กลุ่มที่เปิดกิจการมาแล้วน้อยกว่า 7 ปีและกลุ่มที่เปิดกิจการมาแล้วตั้งแต่ 7 ปีขึ้นไป ผู้วิจัย พบว่า สถานประกอบการที่มีอายุการดำเนินงานตั้งแต่ 7 ปีขึ้นไปมีอยู่ถึงร้อยละ 78.5 ในขณะที่สถานประกอบการที่มีอายุน้อยกว่า 7 ปีมีเพียงร้อยละ 21.5 เท่านั้น (ตาราง 5.1)

ตาราง 5.1 การจำแนกสถานประกอบการตามอายุ

อายุของสถานประกอบการ	จำนวน	ร้อยละ
น้อยกว่า 7 ปี	20	21.5
ตั้งแต่ 7 ปีขึ้นไป	73	78.5
รวม	93	100

## 5.1.2 พื้นที่ของสถานประกอบการ

พื้นที่ที่กล่าวถึงนี้เป็นพื้นที่รวมทั้งหมดของสถานประกอบการซึ่งรวมพื้นที่ของตัวโรงงาน สำนักงานและที่พักอาศัยซึ่งผู้วิจัย พบว่า สถานประกอบการที่ตั้งอยู่ในนิคมอุตสาหกรรมบางพลีส่วนใหญ่ถึงร้อยละ 83.9 มีเนื้อที่ของสถานประกอบการ 400 ตารางเมตรขึ้นไป ในขณะที่สถานประกอบการเพียงร้อยละ 16.1 เท่านั้นที่มีพื้นที่ของสถานประกอบการน้อยกว่า 400 ตารางเมตร (ตาราง 5.2)

จากการสำรวจของผู้วิจัย พบว่า สถานประกอบการที่ตั้งอยู่ในนิคมอุตสาหกรรมบางพลีนั้น ตัวโรงงานจะมีขนาดใหญ่จนเกือบเต็มเนื้อที่ในเขตรั้ว ส่วนที่เหลือนั้นจะเป็นอาคารสำนักงานที่จัดไว้สำหรับบุคลากรระดับผู้บริหารซึ่ง โดยส่วนใหญ่จะแยกออกจากตัวโรงงานอย่างเป็นสัดส่วน นอกจากนั้นสถานประกอบการบางแห่งจะมีการจัดที่พักคนงานไว้อำนวยความสะดวกแก่คนงานที่มีภูมิลำเนาอยู่ไกลและให้เช่าในราคาถูก

ตาราง 5.2 การจำแนกสถานประกอบการตามพื้นที่

พื้นที่ของสถานประกอบการ	จำนวน	ร้อยละ
ต่ำกว่า 400 ตารางเมตร	15	16.1
400 ตารางเมตรขึ้นไป	78	83.9
รวม	93	100

### 5.1.3 ประเภทของอุตสาหกรรม

สถานประกอบการที่อยู่ในนิคมอุตสาหกรรมบางพลีนั้นจะมีอุตสาหกรรมการผลิตอยู่หลายประเภท ซึ่งอุตสาหกรรมเคมีและผลิตภัณฑ์เคมีจัดว่ามีจำนวนมากที่สุด คือร้อยละ 18.27 ส่วนอุตสาหกรรมที่มีจำนวนไม่ห่างกันมากนัก คือ อุตสาหกรรมพลาสติก อุตสาหกรรมผลิตผลิตภัณฑ์จากแร่โลหะและอโลหะและอุตสาหกรรมผลิตยานพาหนะและอุปกรณ์ที่มีจำนวนร้อยละ 16.3 ร้อยละ 11.83 และร้อยละ 10.75 ตามลำดับ

การที่อุตสาหกรรมในนิคมอุตสาหกรรมบางพลีมีความหลากหลายเนื่องจากไม่มีการกำหนดหรือจำกัดประเภทของอุตสาหกรรมที่จะเข้ามาตั้งในนิคมอุตสาหกรรม (ตาราง 5.3)

ตาราง 5.3 การจำแนกสถานประกอบการตามประเภทของอุตสาหกรรม

ประเภทของอุตสาหกรรม *	จำนวนผู้ตอบ	ร้อยละ
อุตสาหกรรมอาหารและเครื่องดื่ม	7	7.5
อุตสาหกรรมเครื่องแต่งกาย สิ่งทอและสิ่งถัก	6	6.45
ผลิตหนังสัตว์และผลิตภัณฑ์จากสัตว์	1	1.0
แปรรูปไม้และผลิตภัณฑ์จากไม้	3	3.23
การพิมพ์ การเย็บเล่ม ทำปกหรือการทำแม่พิมพ์	2	2.15
อุตสาหกรรมเคมีและผลิตภัณฑ์เคมี	17	18.27
อุตสาหกรรมยางและผลิตภัณฑ์ยาง	3	3.23
อุตสาหกรรมพลาสติกและผลิตภัณฑ์พลาสติก	15	16.13
ผลิตผลิตภัณฑ์จากแร่โลหะและแร่โลหะ	11	11.83
อุตสาหกรรมเครื่องใช้ไฟฟ้าและอุปกรณ์	9	9.68
ผลิตยานพาหนะและอุปกรณ์ การซ่อมยานพาหนะ	10	10.75
การผลิตอื่นๆ	9	9.67
รวม	93	100

\* จำแนกตาม International Standard Industrial Classification of All Economic Activities (ISIC) ฉบับ Revision 3 ค.ศ. 1989

#### 5.1.4 สภาพแวดล้อมบริเวณใกล้เคียงสถานประกอบการ

จากการศึกษาข้อมูลพื้นที่ในนิคมอุตสาหกรรมบางพลีซึ่งอยู่ในโครงการเมืองใหม่บางพลี พบว่า มีการจัดสรรพื้นที่ของโครงการเมืองใหม่บางพลีที่เป็นสัดส่วน กล่าวคือ โครงการได้แยกส่วนของบริเวณที่อยู่อาศัยและส่วนของอุตสาหกรรมออกจากกัน ดังนั้นสถานประกอบการต่างๆในนิคมอุตสาหกรรมส่วนใหญ่จะเกาะกลุ่มกันอย่างใกล้ชิด มีการตัดถนนสายรองหรือถนนเส้นในที่ใช้เชื่อมต่อระหว่างซอยต่างๆอย่างเป็นสัดส่วน และจากการวิเคราะห์ข้อมูลเกี่ยวกับสภาพแวดล้อมบริเวณใกล้เคียงกับสถานประกอบการ พบว่า สถานประกอบการส่วนใหญ่ร้อยละ 83.9 ถูกแวดล้อมไปด้วยสถานประกอบการอื่นๆ จะมีเพียงส่วนน้อยร้อยละ 16.1 เท่านั้นที่มีป่า ทุ่งหญ้า อยู่ใกล้เคียง (ตาราง 5.4) ซึ่งเนื่องมาจากสถานประกอบการกลุ่มหลังนี้ตั้งอยู่บริเวณขอบปลายสุดหรืออยู่หัวมุมของซอยต่างๆที่มีอยู่ถึง 7 ซอยใหญ่และ 3 ซอยย่อย หรือตั้งอยู่บริเวณรอบๆเนื้อที่โครงการเมืองใหม่บางพลีในส่วนที่ไม่ติดกับถนนสายหลัก

ในส่วน of ชุมชนที่พักอาศัย ตลาดและสาธารณูปการอื่นๆที่อยู่ในโครงการเมืองใหม่บางพลีที่บุคลากรในสถานประกอบการต่างๆมักจะเข้ามาใช้บริการ ตั้งอยู่ตรงข้ามหรืออีกด้านหนึ่งของถนนสายหลักที่ไม่ติดกับสถานประกอบการใดๆดังที่ได้กล่าวมาแล้ว อย่างไรก็ตาม จะเห็นภาพได้ชัดมากขึ้นเมื่อพิจารณาประกอบกับแผนที่โครงการในบทที่ 3 ก่อนหน้านี้

ตาราง 5.4 การจำแนกโรงงานตามสภาพแวดล้อมใกล้เคียง

สภาพแวดล้อม	จำนวน	ร้อยละ
มีโรงงานอยู่ใกล้เคียง	78	83.9
มีป่า ทุ่งหญ้า	15	16.1
รวม	93	100

### 5.1.5 แรงงาน

สถานประกอบการที่อยู่ในนิคมอุตสาหกรรมบางพลีส่วนใหญ่มีจำนวนแรงงานไม่มากนัก กล่าวคือ ร้อยละ 58.1 ของสถานประกอบการทั้งหมดมีจำนวนแรงงานน้อยกว่า 100 คน ในขณะที่สถานประกอบการร้อยละ 41.9 มีจำนวนแรงงานตั้งแต่ 100 คนขึ้นไป

จากการสัมภาษณ์ผู้ประกอบการ พบว่า สาเหตุที่ทำให้มีจำนวนแรงงานของสถานประกอบการอยู่น้อย มีอยู่สามประการ คือ ประการแรก ความก้าวหน้าทางเทคโนโลยีในปัจจุบันซึ่งทำให้มีเครื่องจักรที่ทันสมัย สามารถทำงานแทนคนงานได้อย่างมีประสิทธิภาพมากกว่าในส่วนของงานที่ต้องการความเร็วในชิ้นงานต่อชั่วโมงและต่อวัน ประการที่สอง การลดจำนวนคนงานลงเพื่อประหยัดต้นทุนในการผลิต และเพิ่มหน้าที่ให้แก่แรงงานที่เหลืออยู่ กล่าวคือ แรงงานคนหนึ่งจากที่เคยทำหน้าที่หนึ่งอย่าง ได้รับมอบหมายให้ทำหน้าที่อื่นๆที่มีลักษณะใกล้เคียงกันเพิ่มขึ้นอีกหนึ่งหรือสองอย่าง สาเหตุประการสุดท้ายเนื่องมาจาก ภาวะการตกต่ำของเศรษฐกิจในปัจจุบัน ทำให้ตลาดมีกำลังการซื้อน้อยลง ดังนั้นสถานประกอบการจึงจำเป็นต้องลดกำลังการผลิตลงด้วย และตัดจำนวนแรงงานที่ไม่จำเป็นออกไป

ตาราง 5.5 การจำแนกสถานประกอบการตามจำนวนแรงงาน

จำนวนแรงงาน	จำนวน	ร้อยละ
น้อยกว่า 100 คน	54	58.1
100 คน ขึ้นไป	39	41.9
รวม	93	100

## 5.2 ทักษะของผู้ประกอบการในนิคมอุตสาหกรรมที่มีต่อสภาพแวดล้อม

การวิเคราะห์ข้อมูลในส่วนที่สองนี้จะเกี่ยวกับทักษะของผู้ประกอบการที่อยู่ในนิคมอุตสาหกรรมบางพลีที่มีต่อสภาพแวดล้อมภายในนิคมอุตสาหกรรมและสภาพแวดล้อมภายนอกนิคมอุตสาหกรรม ในที่นี้คือ อำเภอบางพลี ซึ่งเป็นพื้นที่อุตสาหกรรมใกล้เคียงที่อยู่ภายนอก

การวิเคราะห์ในส่วนนี้ถือเป็นส่วนที่สำคัญที่สุดของการวิจัย โดยมีวัตถุประสงค์เพื่อศึกษาทักษะของผู้ประกอบการในนิคมอุตสาหกรรมบางพลีว่าอยู่ในทางบวกหรือทางลบต่อสภาพแวดล้อมภายในและภายนอก อันได้แก่ ทักษะเกี่ยวกับระบบไฟฟ้า ระบบน้ำประปา การจัดเก็บขยะ ระบบรักษาความปลอดภัย ระบบการคมนาคม แรงงาน สิ่งอำนวยความสะดวกต่างๆ การกระจายข่าวสาร ระบบโทรศัพท์ ระดับความแน่นของพื้นดิน การป้องกันอัคคีภัย ราคาที่ดิน การดำเนินงานของรัฐบาล การได้รับสิทธิพิเศษและการจัดการด้านสิ่งแวดล้อมของรัฐบาล

### 5.2.1 ทักษะของผู้ประกอบการที่มีต่อระบบไฟฟ้า

ทักษะของผู้ประกอบการที่มีต่อความสม่ำเสมอของระบบไฟฟ้านั้นเกี่ยวข้องกับควมมีประสิทธิภาพในการทำงานของระบบไฟฟ้าในสถานประกอบการ รวมทั้งปัญหาที่อาจเกิดขึ้นกับการใช้ไฟฟ้าในการผลิต และเมื่อพิจารณาข้อมูลในตาราง 12 เห็นว่า ผู้ประกอบการส่วนใหญ่มีทัศนคติค่อนข้างดีต่อพื้นที่ภายในเรื่องระบบไฟฟ้า กล่าวคือผู้ประกอบการร้อยละ 81.7 คิดว่ามีความสม่ำเสมอของการจ่ายไฟฟ้าในระดับปานกลางถึงมากที่สุด และมีเพียงส่วนน้อย คือร้อยละ 18.3 ที่คิดว่าระบบไฟฟ้ามีความสม่ำเสมอถึงน้อยมาก

การที่ผู้ประกอบการส่วนใหญ่มีทัศนคติที่ดีต่อระบบไฟฟ้าในนิคมอุตสาหกรรมบางพลี เนื่องจาก ในช่วงหลายปีมานี้ การไฟฟ้าฝ่ายผลิตได้พัฒนาระบบการจ่ายไฟฟ้าภายในโครงการเมืองใหม่บางพลีให้มีประสิทธิภาพมากขึ้น จึงทำให้กำลังการจ่ายไฟฟ้ามีพอเพียงแก่โรงงานอุตสาหกรรมที่ต้องการใช้ไฟเป็นจำนวนมาก และมีความสม่ำเสมอในการจ่ายไฟฟ้ามากขึ้นแม้จะอยู่ในช่วงพายุฝนฟ้าคะนองก็ตาม

ทัศนคติของผู้ประกอบการเรื่องระบบไฟฟ้าของพื้นที่ภายนอกนั้น พบว่า ผู้ประกอบการมีทัศนคติที่ค่อนข้างดีเช่นเดียวกับที่มีต่อพื้นที่ภายในนิคมอุตสาหกรรมบางพลี กล่าวคือ ร้อยละ 88.1 (ตาราง 5.6) คิดว่าระบบไฟฟ้ามีความสม่ำเสมอของการจ่ายไฟฟ้าอยู่ในระดับปานกลางถึงมากที่สุด และร้อยละ 11.9 ที่คิดว่ามีความสม่ำเสมอของการจ่ายไฟฟ้าน้อยถึงน้อยมาก ทั้งนี้เนื่องจากการพัฒนาของระบบการจ่ายไฟฟ้าในเขตกรุงเทพมหานครและปริมณฑลซึ่งหมายรวมถึงบริเวณอำเภอบางพลีที่มีประสิทธิภาพมากขึ้นเช่นเดียวกับในนิคมอุตสาหกรรมบางพลี และจังหวัดสมุทรปราการแบ่งเขตการให้บริการไฟฟ้าทั้งหมดออกเป็นสองแห่ง คือ สำนักงานเขตสมุทรปราการและสำนักงานเขตบางพลี โดยทั้งสองแห่งอยู่ในความควบคุมดูแลของการไฟฟ้านคร

หลวง สาขาสมุทรปราการ ซึ่งการแบ่งเขตพื้นที่การให้บริการออกเป็นสองแห่งนี้ ทำให้มีการดูแลในเรื่องไฟฟ้าในอำเภอบางพลีและพื้นที่อื่นๆ ได้อย่างทั่วถึง

เมื่อนำค่าเฉลี่ยของทัศนคติเรื่องระบบไฟฟ้าที่มีต่อพื้นที่ภายในและพื้นที่ภายนอกนิคมอุตสาหกรรมมาเปรียบเทียบกัน พบว่า ค่าเฉลี่ยทั้งสองพื้นที่ที่มีความแตกต่างกัน เห็นได้จากผู้ประกอบการมีทัศนคติต่อพื้นที่ภายนอกค่อนข้างดีกว่า อย่างไรก็ตาม ค่าเฉลี่ยดังกล่าวไม่เพียงพอที่จะทำให้เกิดความแตกต่างอย่างมีนัยสำคัญทางสถิติ (ตาราง 5.7)

ตาราง 5.6 ทัศนคติของผู้ประกอบการที่มีต่อระบบไฟฟ้าของพื้นที่ภายในและภายนอก

ความสม่ำเสมอของระบบไฟฟ้า	จำนวน		ร้อยละ	
	ใน	นอก	ใน	นอก
มีความสม่ำเสมอมากที่สุด	5	8	5.4	8.6
มีความสม่ำเสมอมาก	31	23	33.3	24.7
มีความสม่ำเสมอปานกลาง	40	51	43.0	54.8
มีความสม่ำเสมอน้อย	10	5	10.8	5.4
มีความสม่ำเสมอน้อยมาก	7	6	7.5	6.5
รวม	93	93	100	100

ตาราง 5.7 ค่าเฉลี่ยของทัศนคติของผู้ประกอบการที่มีต่อระบบไฟฟ้า

ทัศนคติต่อระบบไฟฟ้า	ค่าเฉลี่ย	ค่า S.D.	ความแตกต่างที่ระดับ .05
พื้นที่ภายใน	2.82	0.97	ไม่มี
พื้นที่ภายนอก	2.76	0.93	

## 5.2.2 ทักษะของผู้ประกอบการที่มีต่อระบบน้ำประปา

### 5.2.2.1 ความสะอาดของน้ำประปา

จากการศึกษาทัศนคติของผู้ประกอบการที่มีต่อความสะอาดของน้ำประปาในพื้นที่ภายใน พบว่า ผู้ประกอบการส่วนใหญ่มีความรู้สึกว่่าน้ำประปาภายในนิคมอุตสาหกรรมมีความสะอาดอยู่ในระดับพอใช้ คือมีอยู่ถึงร้อยละ 58.1 และคิดว่าน้ำประปามีระดับความสะอาดน้อยถึงน้อยมาก ร้อยละ 30.1 (ตาราง 5.8) แม้ว่าผู้ประกอบการมีทัศนคติที่ค่อนข้างดีต่อความสะอาดของน้ำประปา แต่มีเพียงร้อยละ 11.9 เท่านั้นที่คิดว่าน้ำประปามีความสะอาดมากถึงมากที่สุด

อย่างไรก็ดี เมื่อพิจารณาจากทัศนคติของผู้ประกอบการที่มีต่อพื้นที่ภายนอก พบว่า มีเพียงร้อยละ 15.1 ที่คิดว่าน้ำประปาภายนอกอยู่ในระดับที่สะอาดมากถึงมากที่สุด และร้อยละ 61.3 คิดว่าน้ำประปาภายนอกมีความสะอาดอยู่ในระดับพอใช้ เนื่องจากปัจจุบัน แม้ว่าการประปานครหลวงจะพัฒนาระบบการจ่ายน้ำประปาในเรื่องของความสะอาดให้มากขึ้นก็ตาม แต่มีผู้ประกอบการในนิคมอุตสาหกรรมบางท่านที่พิจารณาความสะอาดของน้ำประปาที่อยู่ภายนอกซึ่งอยู่ในความดูแลของการประปาสาขาสมุทรปราการว่า ยังมีการปนเปื้อนจากสิ่งสกปรกอยู่บ้างและทำให้มีทัศนคติว่า น้ำประปาภายนอกนิคมอุตสาหกรรมมีความสะอาดในระดับที่พอใช้ได้เท่านั้น และร้อยละ 23.6 คิดว่าน้ำประปามีความสะอาดน้อยถึงน้อยมาก ซึ่งเห็นได้ว่าไม่แตกต่างจากทัศนคติของพื้นที่ภายในมากนัก (ตาราง 5.8)

เมื่อนำทัศนคติของผู้ประกอบการที่มีต่อความสะอาดของน้ำประปาของพื้นที่ภายในและพื้นที่ภายนอกมาหาค่าเฉลี่ย (ตาราง 5.9) พบว่า ผู้ประกอบการมีทัศนคติค่อนข้างลบในเรื่องนี้และมีทัศนคติลบมากกว่าต่อพื้นที่ภายใน ทั้งนี้เนื่องจากบางครั้งผู้ประกอบการพบว่าการปนเปื้อนจากสิ่งสกปรก เช่น ละอองฝุ่น คราบสนิม อยู่ในน้ำประปา

อย่างไรก็ตาม การปนเปื้อนของสิ่งสกปรก เช่น คราบสนิม บางครั้งมิได้เกิดจากความผิดพลาดของการประปา แต่เป็นคราบสนิมที่มาจากถังเหล็กของสถานประกอบการเอง ซึ่งถึงนี้มีไว้เพื่อถ่ายเทน้ำจากท่อประปามากก็เก็บไว้ในยามขาดแคลน ทั้งนี้ สถานประกอบการหลายแห่งได้แก้ไขปัญหามาโดยการเปลี่ยนมาใช้ถังพลาสติกแทนในภายหลัง และแม้ว่าค่าเฉลี่ยของทั้งสองพื้นที่จะมีความแตกต่างกัน แต่ไม่พบว่ามีความแตกต่างกันอย่างมีนัยสำคัญทางสถิติ



ตาราง 5.8 ทักษณคติของผู้ประกอบการที่มีต่อความสะอาดของน้ำของพื้นที่ภายในและภายนอก

ความสะอาดของน้ำ	จำนวน		ร้อยละ	
	ใน	นอก	ใน	นอก
มีความสะอาดมากที่สุด	1	2	1.1	2.2
มีความสะอาดมาก	10	12	10.8	12.9
มีความสะอาดพอใช้	54	57	58.1	61.3
มีความสะอาดน้อย	20	15	21.5	16.1
มีความสะอาดน้อยมาก	8	7	8.6	7.5
รวม	93	93	100	100

ตาราง 5.9 ค่าเฉลี่ยทัศนคติของผู้ประกอบการต่อความสะอาดของน้ำ

ทัศนคติ ต่อความสะอาดของน้ำ	ค่าเฉลี่ย	ค่า S.D.	ความแตกต่างที่ระดับ .05
พื้นที่ภายใน	3.26	0.81	ไม่มี
พื้นที่ภายนอก	3.14	0.82	

#### 5.2.2.2 การไหลของน้ำ

ผู้วิจัยพบว่าผู้ประกอบการมีทัศนคติที่ค่อนข้างดีต่อประสิทธิภาพการไหลของน้ำภายในนิคมอุตสาหกรรม กล่าวคือ ร้อยละ 73.1 คิดว่า น้ำประปามีการหยุดไหลบ้างจนถึงมีประสิทธิภาพในการไหลที่ดีมาก ทั้งนี้เนื่องจากการดำเนินงานของการประปานครหลวงซึ่งในปัจจุบันเป็นผู้จ่ายน้ำให้แก่ผู้ประกอบการ โดยตรงมีประสิทธิภาพมากขึ้น มีการจ่ายน้ำประปาที่ทั่วถึง และมีการหยุดไหลน้อยครั้งมาก การหยุดไหลจะเกิดขึ้นในกรณีที่ต้องปิดท่อประปาเพื่อขยายเส้นทางเดินน้ำประปา และจะมีการแจ้งให้ทราบล่วงหน้าถึงวันและเวลาที่จะปิดน้ำเพื่อที่จะให้ผู้ประกอบการได้มีการเตรียมพร้อมในการกักเก็บน้ำล่วงหน้า โดยเฉพาะอย่างยิ่งสถานประกอบการที่ต้องใช้น้ำเป็นส่วนหนึ่งในกระบวนการอุตสาหกรรม แต่มีผู้ประกอบการบางกลุ่มประมาณร้อยละ 26.9 (ตาราง 5.10) ซึ่งแม้จะเป็นส่วนน้อย มีความคิดว่าน้ำประปาที่ตนใช้อยู่ค่อนข้างมีปัญหาเกี่ยวกับการหยุดไหลบ่อยครั้ง และต้องปรับปรุงในส่วนนี้

อย่างไรก็ตาม ภายในนิคมอุตสาหกรรมมีรถส่งน้ำของเอกชนที่ให้บริการส่งน้ำโดยตรงถึงหน้าสถานประกอบการอยู่หลายบริษัทด้วยการโทรศัพท์หรือการตกลงทำสัญญานัดส่งน้ำล่วงหน้ากรณีที่เกิดการคลาดแคลนน้ำ แต่จากการสอบถามความคิดเห็นเพิ่มเติมในเรื่องค่าบริการของรถน้ำเอกชนจะอยู่ในระดับที่ค่อนข้างแพง

ผู้ประกอบการมีทัศนคติเกี่ยวกับระบบน้ำประปาต่อพื้นที่ภายนอกที่ไม่แตกต่างไปจากพื้นที่ภายในนิคมอุตสาหกรรมมากนัก เห็นได้จากจากร้อยละ 78.5 คิดว่าน้ำประปามีประสิทธิภาพของการไหลอยู่ในระดับที่มีการหยุดไหลบ้างจนถึงมีการไหลดีมาก และร้อยละ 21.5 คิดว่า น้ำประปาหยุดไหลบ่อยครั้งและอยากให้มีการปรับปรุงเช่นเดียวกัน (ตาราง 5.10)

ผู้วิจัยได้ทำการสำรวจพื้นที่บริเวณรอบนอกนิคมอุตสาหกรรมบางพลี พบว่า การประปานครหลวงยังให้บริการไปไม่ถึงในบางพื้นที่ที่ศึกษา เช่น บางส่วนของอำเภอบางพลีกิ่งอำเภอบางเสาธง (ซึ่งเดิมเป็นส่วนหนึ่งของอำเภอบางพลี) ซึ่งพื้นที่ดังกล่าวยังคงใช้น้ำบาดาลอยู่ ส่วนในกรณีของพื้นที่ที่มีการใช้น้ำประปา พบว่า ไม่มีปัญหาเรื่องการหยุดไหลของน้ำในหน้าฝนและหน้าหนาว แต่จะมีปัญหาดังกล่าวบางครั้งในหน้าร้อน ซึ่งผู้ประกอบการที่อยู่ในนิคมอุตสาหกรรมบางพลีมองว่าเป็นเพียงปัญหาที่เล็กน้อย และสามารถหาทางแก้ไขได้ง่าย โดยอาศัยรถส่งน้ำของเอกชนที่มีอยู่เป็นจำนวนมากภายนอก นอกจากนี้ ภายในจังหวัดสมุทรปราการยังมีแหล่งน้ำธรรมชาติที่สำคัญ คือ แม่น้ำเจ้าพระยา แม่น้ำสายอื่นๆ ห้วย ลำธาร คลอง รวมทั้งสิ้น 475 สาย ซึ่งในจำนวนนี้มีที่ใช้งานได้ในฤดูแล้งถึง 234 สาย ดังนั้น เมื่อพิจารณาจากค่าเฉลี่ยของทัศนคติของผู้ประกอบการต่อประสิทธิภาพการไหลของน้ำทั้งพื้นที่ภายในและพื้นที่ภายนอก (ตาราง 5.11) พบว่า ค่าเฉลี่ยทั้งสองพื้นที่มีความแตกต่างกันแม้ว่าจะมีทัศนคติที่ค่อนข้างดีเหมือนกัน กล่าวคือ ผู้ประกอบการมีทัศนคติต่อพื้นที่อุตสาหกรรมภายนอกที่ค่อนข้างดีกว่าพื้นที่ภายใน แต่ค่าเฉลี่ยดังกล่าวไม่เพียงพอที่จะทำให้เกิดแตกต่างอย่างมีนัยสำคัญทางสถิติ

ตาราง 5.10 ทักษะคิของผู้ประกอบการที่มีต่อการไหลของน้ำของพื้นที่ภายในและภายนอก

ระบบการจ่ายน้ำประปา	จำนวน		ร้อยละ	
	ใน	นอก	ใน	นอก
ดีมาก	6	7	6.4	7.5
หยุดไหลนานๆครั้ง	28	36	30.1	38.7
มีหยุดไหลบ้าง	34	30	36.6	32.3
หยุดไหลบ่อยครั้ง	18	16	19.4	17.2
ต้องปรับปรุง	7	4	7.5	4.3
รวม	93	93	100	100

ตาราง 5.11 ค่าเฉลี่ยของทักษะคิต่อการไหลของน้ำ

ทักษะคิต่อการไหลของน้ำ	ค่าเฉลี่ย	ค่า S.D.	ความแตกต่างที่ระดับ .05
พื้นที่ภายใน	2.91	1.03	ไม่มี
พื้นที่ภายนอก	2.72	0.98	

### 5.2.2.3 ความแรงของน้ำ

ผู้ประกอบการประมาณครึ่งหนึ่ง คือ ร้อยละ 54.8 มีทักษะคิต่อความแรงของน้ำประปาภายในนิคมอุตสาหกรรมในระดับปานกลาง กล่าวคือ ผู้ประกอบการคิดว่าน้ำประปามีระดับความแรงอยู่ในระดับธรรมดาไม่แรงหรือค่อยจนเกินไป และมีผู้ประกอบการร้อยละ 17.2 ที่คิดว่าน้ำประปาไหลแรงจนถึงระดับไหลแรงมาก ในขณะที่ ร้อยละ 28.0 คิดว่า น้ำประปาไหลค่อยจนถึงไหลค่อยมาก (ตาราง 5.12)

เมื่อพิจารณาถึงทักษะคิของผู้ประกอบการที่มีต่อพื้นที่อุตสาหกรรมภายนอกในเรื่องความแรงของน้ำประปาแล้ว พบว่า กว่าครึ่งหนึ่ง คือ ร้อยละ 57 คิดว่า น้ำประปามีความแรงในระดับปกติเช่นเดียวกัน (ตาราง 5.12) แต่เมื่อนำทักษะคิของทั้งสองพื้นที่ดังกล่าวมาหาค่าเฉลี่ย ผู้วิจัย พบว่า ผู้ประกอบการมีทักษะคิค่อนข้างลบต่อความแรงของน้ำประปาของพื้นที่ภายในนิคมอุตสาหกรรม คือ 3.13 (ตาราง 5.13)

สาเหตุเนื่องมาจากในบริเวณของโครงการเมืองใหม่บางพลีมีผู้ที่ต้องการใช้น้ำประปาอยู่เป็นจำนวนมาก ทั้งผู้ที่อยู่ในเขตที่อยู่อาศัย บุคลากร แรงงานที่พักบริเวณใกล้เคียง และโรงงานอุตสาหกรรมที่ต้องใช้น้ำเป็นส่วนหนึ่งของการผลิต จึงทำให้บางครั้งมีปริมาณน้ำไม่พอเพียงแก่ความต้องการ

นอกจากนั้นบ่อยครั้งที่พบว่ามีการขาดแคลนน้ำเป็นช่วงเวลาหลายวันจนต้องมีการซื้อน้ำจากภายนอกเข้ามาใช้กันเอง ด้วยสาเหตุมาจากการซ่อมแซมท่อน้ำที่ชำรุดเสียหายหรือการขุดเพิ่มท่อประปาไปในพื้นที่ใกล้เคียง

แม้ว่าผู้ประกอบการจะมีทัศนคติค่อนข้างลบต่อความแรงของน้ำประปาในนิคมอุตสาหกรรมก็ตาม แต่จากการวิเคราะห์ พบว่า ผู้ประกอบการมีทัศนคติค่อนข้างลบต่อพื้นที่ภายนอกในเรื่องนี้เช่นเดียวกันถึงแม้จะไม่เท่ากันก็ตาม คือ มีค่าเฉลี่ยเท่ากับ 3.10 (ตาราง 5.13) ทั้งนี้ มีผู้ประกอบการบางท่านกล่าวถึง ปัญหาเกี่ยวกับความแรงของน้ำประปาบริเวณพื้นที่ภายนอกที่เกิดขึ้นเป็นบางครั้ง โดยเฉพาะอย่างยิ่งในบริเวณที่มีการพักอาศัยอย่างหนาแน่น และบริเวณที่เป็นตึกสูงหลายชั้น อย่างไรก็ตาม ข้อสังเกตอย่างหนึ่งเกี่ยวกับทัศนคติของผู้ประกอบการต่อความแรงของน้ำประปาภายนอก คือ ไม่มีผู้ประกอบการคนใดที่คิดว่าน้ำประปาภายนอกไหลแรงมาก และไม่พบว่าทัศนคติของผู้ประกอบการที่มีต่อทั้งสองพื้นที่ในเรื่องความแรงของน้ำประปาจะมีความแตกต่างกันอย่างมีนัยสำคัญทางสถิติ

ตาราง 5.12 ทัศนคติของผู้ประกอบการที่มีต่อความแรงของน้ำประปาของพื้นที่ภายในและภายนอก

ความแรงของน้ำประปา	จำนวน		ร้อยละ	
	ใน	นอก	ใน	นอก
ไหลแรงมาก	1	0	1.1	0
ไหลแรง	15	17	16.1	18.3
ไหลปกติ	51	53	54.8	57.0
ไหลค่อย	23	20	24.7	21.5
ไหลค่อยมาก	3	3	3.3	3.2
รวม	93	93	100	100

ตาราง 5.13 ค่าเฉลี่ยของทัศนคติต่อความแรงของน้ำประปา

ทัศนคติต่อความแรงของน้ำ	ค่าเฉลี่ย	ค่า S.D.	ความแตกต่างที่ระดับ .05
พื้นที่ภายใน	3.13	0.76	ไม่มี
พื้นที่ภายนอก	3.10	0.72	

#### 5.2.2.4 การระบายน้ำ

จากการสำรวจในพื้นที่ช่วงหน้าฝน ผู้วิจัยพบว่าแทบจะทุกครั้งที่มีฝนตกปานกลางถึงหนักมากจะมีน้ำท่วมขังอยู่บริเวณถนนทั้งสายหลักและสายรอง (ดูรูป 3.7 บทที่ 3 ประกอบ) สาเหตุเนื่องมาจากแม้ว่านิคมอุตสาหกรรมบางพลีจะมีรางระบายน้ำที่รวบรวมน้ำฝนจากที่ดินทุกแปลงเพื่อระบายน้ำออกสู่แหล่งน้ำสาธารณะ มีเขื่อนดินป้องกันน้ำท่วมโดยรอบและมีสถานีสูบน้ำก็ตาม แต่ทุกอย่างขาดการดูแลรักษา ขาดนโยบายการควบคุม และขาดความรวดเร็วในการดำเนินงานเมื่อมีการท่วมขังของน้ำ นอกจากนั้น โครงการเมืองใหม่บางพลี ทั้งส่วนที่เป็นที่พักอาศัย พาณิชยกรรม และส่วนที่เป็นนิคมอุตสาหกรรมใช้ระบบระบายน้ำสายเดียวกัน เมื่อมีฝนตกหนักและมีน้ำท่วมขังบริเวณส่วนที่พักอาศัยและพาณิชยกรรมในปริมาณมากจนถึงระดับหัวเข่า ยังผลให้บริเวณส่วนที่เป็นนิคมอุตสาหกรรมหรือส่วนที่เป็นโรงงานได้รับผลกระทบในด้านความลำบากของการสัญจรไปตามไปด้วย

ผู้ประกอบการไม่พอใจค่อนข้างมากต่อการระบายน้ำที่ล่าช้า เพราะทำให้เกิดความเสียหายในด้านการขนส่งและอื่นๆ จึงทำให้มีทัศนคติในแง่ลบค่อนข้างมากต่อระบบการระบายน้ำในพื้นที่ของนิคมอุตสาหกรรม กล่าวคือ ร้อยละ 40.9 มีทัศนคติที่ค่อนข้างไม่ดีถึงไม่ดียิ่งมากต่อการระบายน้ำ (ตาราง 5.14) และเมื่อพิจารณาทัศนคติของผู้ประกอบการที่มีต่อพื้นที่ภายนอกในเรื่องเดียวกันแล้ว พบว่า ผู้ประกอบการมีทัศนคติค่อนข้างลบยิ่งจึ้นกว่าพื้นที่ภายใน กล่าวคือ ร้อยละ 52.7 คิดว่ามีการระบายน้ำที่ค่อนข้างไม่ดีจนถึงไม่ดียิ่งมาก (ตาราง 5.14) เนื่องจากมีผู้ประกอบการหลายท่านที่ไม่พอใจกับการระบายน้ำของพื้นที่ภายนอกนิคมอุตสาหกรรมซึ่งเป็นการระบายน้ำตามโดยอาศัยท่อน้ำทิ้ง นอกจากนั้น สถานประกอบการอุตสาหกรรมอื่นๆ ที่อยู่ภายนอกนิคมอุตสาหกรรมจะใช้ทางระบายน้ำสายเดียวกับอาคารบ้านเรือนในเขตเดียวกัน ดังนั้นเมื่อมีฝนตกหนักจึงทำให้มักจะมีน้ำท่วมขังในบริเวณที่มีชุมชนอาศัยอยู่อย่างแออัด ซึ่งทุกแห่งที่มีน้ำท่วมขังทุกครั้งที่มีฝนตกจะทำความเดือดร้อนให้แก่ผู้ที่สัญจรไปมารวมไปถึงผู้ประกอบการในนิคมอุตสาหกรรมที่ต้องใช้เส้นทางดังกล่าวด้วยเช่นกัน

เมื่อพิจารณาค่าเฉลี่ยของทัศนคติของพื้นที่ทั้งสอง พบว่า อยู่ในเกณฑ์ค่อนข้างลบ คือ มีค่าเฉลี่ยเท่ากับ 3.40 และ 3.61 ของพื้นที่ภายในและพื้นที่ภายนอกตามลำดับ (ตาราง 5.15) ทั้งนี้เนื่องมาจากเหตุที่ได้กล่าวมาข้างต้นแล้ว อย่างไรก็ตาม แม้ว่าคุณค่าเฉลี่ยทั้งสองจะมีความแตกต่างกัน โดยที่ทัศนคติของพื้นที่ภายนอกจะเป็นลบมากกว่า แต่ไม่พบว่ามี ความแตกต่างกันอย่างมีนัยสำคัญทางสถิติ

ตาราง 5.14 ทัศนคติของผู้ประกอบการที่มีต่อการระบายน้ำของพื้นที่ภายในและภายนอก

ระบบการระบายน้ำ	จำนวน		ร้อยละ	
	ใน	นอก	ใน	นอก
ดีมาก	1	0	1.1	0
ดี	15	9	16.1	9.7
พอใช้	39	35	41.9	37.6
ค่อนข้างไม่ดี	22	32	23.7	34.4
ไม่ใช้อย่างมาก	16	17	17.2	18.3
รวม	93	93	100	100

ตาราง 5.15 ค่าเฉลี่ยของทัศนคติต่อการระบายน้ำ

ทัศนคติต่อการระบายน้ำ	ค่าเฉลี่ย	ค่า S.D.	ความแตกต่างที่ระดับ .05
พื้นที่ภายใน	3.40	0.99	ไม่มี
พื้นที่ภายนอก	3.61	0.90	

### 5.2.3 ทักษะของผู้ประกอบการต่อขยะมูลฝอย

#### 5.2.3.1 ความสะอาดหลังการเก็บขยะ

การนิคมอุตสาหกรรมบางพลีได้ให้ข้อมูลเกี่ยวกับการจัดการด้านกากขยะ โดยมีวิธีดำเนินการแยกขยะออกเป็น 3 ประเภท คือ ขยะมูลฝอย ขยะทั่วไปและขยะอันตราย (Hazardous Waste) และถือว่าขยะสองประเภทแรกเป็นขยะจากการผลิตทั่วไปที่ไม่เป็นอันตราย และไม่มีในรายการแนบท้ายสารเคมีอันตรายตามกฎหมายและข้อกำหนดต่างๆ ซึ่งดำเนินงานโดยเทศบาลตำบลบางเสาธงและบริษัทเอกชน โดยสำนักงานนิคมอุตสาหกรรมบางพลีได้จัดตั้งรองรับขยะวางไว้ริมถนน โดยทั่วบริเวณนิคมอุตสาหกรรมและโรงงานซึ่งมีขยะจำนวนมากจะมีตู้คอนเทนเนอร์ขนาด 8 ลูกบาศก์เมตร มีการขนถ่ายขยะโดยใช้รถบรรทุกขยะชนิดอัดท้าย ชนิดอัดด้านข้าง และรถตู้คอนเทนเนอร์ขยะ มีถนนเทพารักษ์เป็นเส้นทางขนส่งระหว่าง เวลา 08.00-16.00 น.เพื่อนำไปฝังกลบที่บ่อทิ้งขยะบางกะสี หมู่ 9 ต.บางปลา อ.บางพลี จ.สมุทรปราการ

นิคมอุตสาหกรรมบางพลีถือว่าขยะประเภทสุดท้ายหรือขยะอันตราย ซึ่งได้แก่ ของเสียที่มีส่วนประกอบของสารไวไฟ สารกัดกร่อน สารที่เกิดปฏิกิริยาได้ง่าย วัตถุระเบิด สารพิษ สารที่สามารถถูกชะล้างได้ง่าย สารกัมมันตรังสีหรือเชื้อโรคติดต่อกันเป็นต้น จำเป็นต้องได้รับการจัดการอย่างถูกวิธี ประกอบด้วยการลดปริมาณการผลิต การกักเก็บ การขนส่ง การบำบัด การนำกลับมาใช้ประโยชน์และการกำจัดทิ้งในขั้นสุดท้ายซึ่งในแต่ละขั้นตอนจะต้องมีการวางแผนและดำเนินงานที่เหมาะสม การกำจัดขยะอันตรายเป็นหน้าที่ความรับผิดชอบของโรงงานที่จะต้องดำเนินการอย่างถูกต้องและจริงใจ โดยจัดส่งให้กับหน่วยงานที่ได้มาตรฐานและได้รับการรับรองจากหน่วยงานของรัฐ ซึ่งจะมีการจัดส่งและกำจัดอย่างเป็นระบบ มีเอกสารบันทึกข้อมูลทุกขั้นตอนเพื่อควบคุมขยะอันตรายไม่ให้เกิดปัญหาต่อสังคมและสิ่งแวดล้อม

แม้ว่าการนิคมอุตสาหกรรมจะมีมาตรการที่รัดกุมและเด็ดขาดเกี่ยวกับการกำจัดขยะก็ตาม แต่บุคลากรที่มีหน้าที่เก็บขยะบางครั้งทำขยะตกหล่น ทำให้ผู้ที่ผ่านไปมาดูไม่งามตา อาจส่งกลิ่นเหม็นไปสถานที่ใกล้เคียง ดังนั้นผู้ประกอบการจึงมีทัศนคติที่ค่อนข้างไม่ดีต่อการทำความสะอาดหลังการเก็บขยะ กล่าวคือ ร้อยละ 61.3 คิดว่า มีการรักษาความสะอาดหลังการเก็บขยะอยู่ในระดับปานกลางถึงสะอาดมาก และร้อยละ 38.7 คิดว่า มีความสกปรกเล็กน้อยจนถึงสกปรกมากที่สุด โดยในจำนวนนี้มีสถานประกอบการถึง 15 แห่งที่ให้ความเห็นว่า การรักษาความสะอาดอยู่ในระดับที่ต่ำมากจนถึงขั้นสกปรกมากที่สุด (ตาราง 5.16)

อย่างไรก็ตาม ทักษะของผู้ประกอบการที่มีต่อพื้นที่ภายนอกในเรื่องการรักษาความสะอาดหลังการเก็บขยะ จัดอยู่ในแง่ลบมากกว่าพื้นที่ภายใน เห็นได้จาก ร้อยละ 53.8 คิดว่า มีการรักษาความสะอาดในระดับปานกลางถึงสะอาดมาก และร้อยละ 46.2 คิดว่ามีความสกปรกเล็กน้อยจนถึงสกปรกมากที่สุด (ตาราง 5.16)

ทั้งนี้ การจัดเก็บขยะของพื้นที่ภายนอกนิคมอุตสาหกรรมบางพลี เมื่อนำไปเทียบกับพื้นที่ภายใน นับได้ว่ามีขั้นตอนน้อยกว่า กล่าวคือ พื้นที่ภายนอกนิคมอุตสาหกรรมมิได้มีการจัดแยกเก็บขยะว่าเป็นขยะที่มีและไม่มีอันตราย แต่จะทำการเก็บขยะรวมกันไปทั้งหมด ยกเว้นในบางกรณีที่มีปริมาณขยะต่อวันมาก และมีขยะที่อาจก่อให้เกิดอันตรายแก่ชุมชน จะมีการจัดแยกขยะออกด้วยตนเองก่อนที่รถขยะจะเข้ามารับ ซึ่งกรณีดังกล่าวมักจะเป็นสถานประกอบการอุตสาหกรรมที่ตั้งอยู่ภายนอกที่มีผลิตภัณฑ์เกี่ยวกับสารเคมี นอกจากนี้ ยังมีลักษณะของการเก็บขยะที่แตกต่างกันไปในหลายพื้นที่ของเขตอำเภออีกด้วย โดยในพื้นที่ที่รถเก็บขยะของรัฐวิสาหกิจยังไม่สามารถเข้าไปให้บริการได้ จำเป็นต้องอาศัยรถเก็บขยะของเอกชนที่ใช้รถบรรทุกธรรมดาซึ่งไม่มีสิ่งปิดกั้นขยะที่อยู่ถูกเก็บอยู่บนรถ ดังนั้น ผู้ประกอบการหลายคนจึงมักจะเห็นการทำขยะตกหล่นบนพื้นถนนอยู่เสมอ

เมื่อนำทัศนคติของผู้ประกอบการที่มีต่อทั้งสองพื้นที่มาหาค่าเฉลี่ยพบว่า ค่าเฉลี่ยมีความแตกต่างกัน โดยที่ค่าเฉลี่ยของพื้นที่ภายนอกเป็นลบมากกว่าพื้นที่ภายใน แต่ไม่มีความแตกต่างกันอย่างมีนัยสำคัญทางสถิติ (ตาราง 5.17)

สิ่งที่น่าสังเกตเกี่ยวกับการรักษาความสะอาดหลังการเก็บขยะทั้งของพื้นที่ภายในและพื้นที่ภายนอกนิคมอุตสาหกรรมบางพลีที่เหมือนกัน คือ ไม่มีผู้ประกอบการคนใดเลยที่มีทัศนคติว่ามีการรักษาความสะอาดมากที่สุดหลังการเก็บขยะ



แผนภาพแทรก 5.1 สภาพของสถานที่ทิ้งขยะบริเวณด้านหลังตลาด



ตาราง 5.16 ทศนคติของผู้ประกอบการที่มีต่อความสะอาดหลังการเก็บขยะของพื้นที่ภายในและภายนอก

ความสะอาดหลังการเก็บขยะ	จำนวน		ร้อยละ	
	ใน	นอก	ใน	นอก
สะอาดมากที่สุด	0	0	0	0
สะอาดมาก	10	6	10.8	6.5
สะอาดพอใช้	47	44	50.5	47.3
สกปรกเล็กน้อย	21	24	22.6	25.8
สกปรกมากที่สุด	15	19	16.1	20.4
รวม	93	93	100	100

ตาราง 5.17 ค่าเฉลี่ยของทศนคติต่อความสะอาดหลังการเก็บขยะ

ทศนคติต่อความสะอาด	ค่าเฉลี่ย	ค่า S.D.	ความแตกต่างที่ระดับ .05
พื้นที่ภายใน	3.44	0.89	ไม่มี
พื้นที่ภายนอก	3.60	0.89	

### 5.2.3.2 ความถี่ของการเก็บขยะ

ผู้ประกอบการมีทศนคติที่ดีต่อความถี่ของการมาเก็บขยะคือ ผู้ประกอบการร้อยละ 75.2 คิดว่า มีความถี่ของการเก็บขยะเป็นประจำไม่เคยขาดจนถึงมีขาดบ้างเป็นครั้งคราว และมีเพียงร้อยละ 24.8 ที่คิดว่า มีความถี่ของการเก็บขยะที่ไม่สม่ำเสมอ คือ มาบ้างไม่มาบ้างจนถึงนานๆจะมาสักครั้ง (ตาราง 5.18) ทั้งนี้เนื่องจากการเก็บขยะในนิคมอุตสาหกรรมบางพืดมีการจัดวางวันและเวลาที่แน่นอนในการมารับขยะซึ่งส่วนใหญ่แล้วไม่ค่อยมีการผิดพลาด ผู้วิจัยได้ทำการสังเกตรถขยะที่มารับขยะในนิคมอุตสาหกรรมเป็นเวลาหนึ่งเดือนพบว่า รถเก็บขยะจะเข้ามาเก็บขยะสัปดาห์ละสองครั้งอย่างสม่ำเสมอและจะเข้ามาเป็นพิเศษสำหรับสถานประกอบการที่มีขยะมากกว่าสถานประกอบการอื่นๆ โดยจำเป็นต้องมีการทำสัญญาล่วงหน้าเป็นรายปีไป

ในส่วนของทัศนคติของผู้ประกอบการที่มีต่อความถี่ของการเก็บขยะของพื้นที่ภายนอก พบว่า ผู้ประกอบการมีทัศนคติที่คิดคือเรื่องนี้เช่นเดียวกับพื้นที่ภายใน เห็นได้จาก ร้อยละ 72.1 ของผู้ประกอบการ คิดว่ามีการเก็บขยะเป็นประจำไม่เคยขาดจนถึงมีขาดบ้างเป็นครั้งคราว และร้อยละ 27.9 ที่คิดว่ารถเก็บขยะมาบ้างไม่มาบ้าง ซึ่งในจำนวนนี้ ร้อยละ 3.2 คิดว่า รถเก็บขยะนานๆมาสักครั้ง (ตาราง 5.18) เห็นได้ว่า ทัศนคติของผู้ประกอบการภายในนิคมอุตสาหกรรมที่มีต่อพื้นที่ภายนอกยังนับได้ว่าอยู่ในเกณฑ์ดี เนื่องจากการเกิดปัญหาเกี่ยวกับเรื่องขยะตกค้างให้เป็นที่รำคาญมีอยู่น้อย อย่างไรก็ตาม จากการสำรวจของผู้วิจัยพบว่า ความถี่ที่รถขยะจะเข้ามารับขยะไม่มีความแน่นอนและมักจะมารับขยะไม่ตรงวัน บางครั้งมาสัปดาห์ละสองครั้ง แต่บางครั้งมาสัปดาห์ละครั้งหรืออาจไม่มาเลยภายในสัปดาห์ โดยเฉพาะในพื้นที่ที่อาศัยบริการการเก็บขยะจากรถขยะของเอกชน ซึ่งมีผู้ประกอบการหลายคนที่ให้ทัศนคติตรงกันในเรื่องนี้และแม้ว่าค่าเฉลี่ยทัศนคติของทั้งสองพื้นที่จะแตกต่างกัน คือ ผู้ประกอบการมีทัศนคติต่อพื้นที่ภายในในแง่บวกมากกว่าพื้นที่ภายนอก แต่ความแตกต่างนี้ไม่มีนัยสำคัญทางสถิติ (ตาราง 5.19)

ตาราง 5.18 ทัศนคติของผู้ประกอบการที่มีต่อความถี่ของการเก็บขยะของพื้นที่ภายในและภายนอก

ความถี่ของการเก็บขยะ	จำนวน		ร้อยละ	
	ใน	นอก	ใน	นอก
มาเป็นประจำไม่เคยขาด	15	11	16.1	11.8
มาเป็นประจำ ขาดน้อยมาก	38	30	40.8	32.3
ขาดบ้างเป็นครั้งคราว	17	26	18.3	28.0
มาบ้างไม่มาบ้าง	22	23	23.7	24.7
นานๆมาสักครั้ง	1	3	1.1	3.2
รวม	93	93	100	100

ตาราง 5.19 ค่าเฉลี่ยของทัศนคติต่อความถี่ของการเก็บขยะ

ทัศนคติ	ค่าเฉลี่ย	ค่า S.D.	ความแตกต่างที่ระดับ .05
ต่อความถี่ของการเก็บขยะ			
พื้นที่ภายใน	2.53	1.06	ไม่มี
พื้นที่ภายนอก	2.75	1.06	

### 5.2.3.3 อัตราค่าเก็บขยะ

เนื่องจากทางนิคมอุตสาหกรรมบางพลีมีการจัดเก็บขยะที่เป็นระบบและมีการแยกขยะออกเป็นประเภทต่างๆทั้งที่เป็นขยะอันตรายและไม่อันตรายดังที่ได้กล่าวมาแล้ว ดังนั้นจึงจำเป็นต้องมีค่าบริการที่แตกต่างออกไปจากค่าบริการเก็บขยะธรรมดา ซึ่งผู้ประกอบการมีความเห็นว่าค่อนข้างแพง และไม่มีผู้ประกอบการคนใดเลยที่คิดว่าค่าเก็บขยะอยู่ในอัตราที่ถูกมาก แต่ทั้งนี้ ค่าบริการดังกล่าวยังอยู่ในเขตที่ยอมรับได้ เห็นได้จาก ผู้ประกอบการร้อยละ 39.8 คิดว่า มีอัตราค่าเก็บขยะที่ค่อนข้างแพงถึงแพงมาก และร้อยละ 60.2 มีทัศนคติว่า เก็บในราคาปานกลางถึงถูก (ตาราง 5.20)

สิ่งที่น่าสนใจเกี่ยวกับทัศนคติในเรื่องอัตราค่าเก็บขยะ คือ ผู้ประกอบการมีทัศนคติต่อพื้นที่ภายนอกเหมือนกับพื้นที่ภายใน คือ ร้อยละ 39.8 คิดว่าอัตราค่าเก็บขยะอยู่ในระดับที่ค่อนข้างแพงถึงแพงมาก และร้อยละ 60.2 คิดว่าค่าเก็บขยะอยู่ในอัตราปานกลางถึงถูก (ตาราง 5.20) และสาเหตุที่ทำให้ผู้ประกอบการถึงร้อยละ 39.8 คิดว่าอัตราค่าเก็บขยะของพื้นที่ภายนอกค่อนข้างแพง ทั้งๆที่ไม่มีการจัดแยกชนิดขยะที่เป็นพิเศษ เนื่องจากที่ได้กล่าวมาแล้วในเรื่องความสะอาดของการเก็บขยะว่า มีบางพื้นที่ที่ต้องอาศัยรถบริการเก็บขยะของเอกชน ซึ่งผู้ประกอบการทราบมาว่า ค่าบริการเก็บขยะของเอกชนอยู่ในระดับที่สูงกว่าของรัฐวิสาหกิจมาก และจะมีอัตราการเก็บที่แตกต่างกันออกไปในหลายๆพื้นที่ เช่น 200 บาทต่อเดือนต่อขยะ 1 ถึง หรือ 300 บาท ต่อเดือนต่อขยะ 2 ถึง เป็นต้น

ค่าเฉลี่ยทัศนคติของพื้นที่ภายในเรื่องอัตราค่าเก็บขยะ จัดได้ว่าค่อนข้างลบ และทัศนคติต่อพื้นที่ภายนอกในเรื่องเดียวกัน จัดได้ว่ามีความเป็นลบแต่น้อยกว่าพื้นที่ภายใน ซึ่งทำให้ค่าเฉลี่ยทั้งสองมีความแตกต่างกันอย่างไม่มีนัยสำคัญทางสถิติ (ตาราง 5.21)

ตาราง 5.20 ทัศนคติของผู้ประกอบการที่มีต่ออัตราค่าเก็บขยะของพื้นที่ภายในและภายนอก

อัตราค่าเก็บขยะ	จำนวน		ร้อยละ	
	ใน	นอก	ใน	นอก
เก็บในราคาที่ถูกมาก	0	3	0	3.2
เก็บในราคาถูก	3	9	3.2	9.7
เก็บในราคาปานกลาง	53	44	57.0	47.3
เก็บในราคาค่อนข้างแพง	30	28	32.3	30.1
เก็บในราคาแพงมาก	7	9	7.5	9.7
รวม	93	93	100	100

ตาราง 5.21 ค่าเฉลี่ยของทัศนคติของผู้ประกอบการต่ออัตราค่าเก็บขยะ

ทัศนคติต่ออัตราค่าเก็บขยะ	ค่าเฉลี่ย	ค่า S.D.	ความแตกต่างที่ระดับ .05
พื้นที่ภายใน	3.44	0.68	ไม่มี
พื้นที่ภายนอก	3.33	0.90	

#### 5.2.4 ทัศนคติของผู้ประกอบการต่อระบบรักษาความปลอดภัย

##### 5.2.4.1 ความเข้มงวดของระบบรักษาความปลอดภัย

นิคมอุตสาหกรรมบางพลีจัดอยู่ในส่วนของโครงการเมืองใหม่บางพลี ซึ่งประกอบไปด้วยส่วนของที่อยู่อาศัย และอุตสาหกรรม จากปากทางเข้าโครงการเมืองใหม่บางพลีซึ่งอยู่บริเวณริมถนนบางนา-ตราด เป็นทางเข้าที่เปิดให้บุคคลทั่วไปสัญจรไปมาได้โดยตลอด

นอกจากนั้นทางเข้าสู่บริเวณสถานประกอบการอุตสาหกรรมอื่นๆในนิคมอุตสาหกรรมบางพลีมีลักษณะเดียวกัน กล่าวคือ ถนนสายรองที่เชื่อมต่อกันสู่ถนนสายหลัก (แผนภาพแทรก 5.2) รถยนต์และบุคลากรสามารถสัญจรไปมาได้โดยไม่มีกีดกัน ดังนั้นความปลอดภัยที่ผู้ประกอบการจะได้รับในขณะที่อยู่ในบริเวณดังกล่าวจำเป็นต้องมาจากการป้องกันภัยด้วยระบบรักษาความปลอดภัยในสถานประกอบการของตน ได้แก่ การจ้างหน่วยรักษาความปลอดภัย

สำหรับบริเวณรอบเขตสถานประกอบการ ความปลอดภัยจะมาจากสถานีตำรวจท้องที่ ซึ่งเป็นเจ้าหน้าที่ตำรวจจากสถานีตำรวจภูธร กิ่งอ.บางเสาธง จุดสกัดและป้อมตำรวจที่อยู่ภายในโครงการเมืองใหม่เท่านั้น ผู้ประกอบการบางส่วนจึงมีความรู้สึกและมีทัศนคติในแง่ลบต่อระบบรักษาความปลอดภัยในนิคมอุตสาหกรรม กล่าวคือ ผู้ประกอบการเพียงร้อยละ 31.2 เท่านั้นที่คิดว่า ระบบรักษาความปลอดภัยมีความเข้มงวดในระดับปานกลางถึงมาก และร้อยละ 68.8 คิดว่าระบบรักษาความปลอดภัยค่อนข้างหละหลวมจนถึงไม่มีการดูแลรักษาความปลอดภัยเลย ซึ่งในจำนวนนี้มีสถานประกอบการถึง 21 แห่งที่กล่าวว่า ไม่มีรับการดูแลรักษาความปลอดภัยใดๆเลย (ตาราง 5.22)

อย่างไรก็ดี ผู้ประกอบการมีความรู้สึกที่พื้นที่ภายนอกจะมีอันตรายมากกว่า แม้ว่าพื้นที่ภายในจะไม่ให้ความรู้สึกปลอดภัยเท่าที่ควรก็ตาม โดยพื้นที่ภายนอกนั้นจะอาศัยความปลอดภัยจากเจ้าหน้าที่ตำรวจในแต่ละพื้นที่ของจังหวัดสมุทรปราการซึ่งผู้ประกอบการมองว่าให้บริการไม่ทั่วถึง โดยเฉพาะตามตรอกซอยต่างๆ เห็นได้จาก ร้อยละ 25.8 คิดว่าพื้นที่ภายนอกมีความเข้มงวดของระบบรักษาความปลอดภัยปานกลางถึงมาก และร้อยละ 74.2 มีความรู้สึกต่อความเข้มงวดของระบบรักษาความปลอดภัยว่า ค่อนข้างหละหลวมจนถึงไม่มีการดูแลรักษาความปลอดภัยเลย (ตาราง 5.22)

ค่าเฉลี่ยของทัศนคติของผู้ประกอบการที่มีต่อความปลอดภัยของพื้นที่ภายในและภายนอกแม้ว่าจะมีความแตกต่างกันก็ตาม แต่ค่าเฉลี่ยทั้งสองจัดได้ว่าอยู่ในแง่ลบอย่างมาก (ตาราง 5.23) คือ 3.89 และ 4.02 แต่ไม่มีความแตกต่างกันอย่างมีนัยสำคัญทางสถิติ

เนื่องจากความหละหลวมของระบบรักษาความปลอดภัย จึงทำให้ผู้ประกอบการต่างต้องระวังป้องกันภัยด้วยตนเอง เห็นได้จาก เมื่อผู้วิจัยได้ทำการออกสำรวจพื้นที่ในนิคมอุตสาหกรรมบางพลี พบว่าแต่ละสถานประกอบการจะมีระบบรักษาความปลอดภัยที่เข้มงวด การเข้าไปยังตัวโรงงานหรือสำนักงานต้องได้รับการตรวจสอบอย่างละเอียดและมีการขออนุญาตให้ถูกต้อง หรือแม้แต่บางสถานประกอบการที่มีการผลิตสินค้าที่มีค่าหรือมีอันตรายจะไม่อนุญาตให้บุคคลภายนอกเข้าไปในพื้นที่ได้เลย



แผนภาพแทรก 5.2 ถนนสายรองที่เชื่อมต่อกับถนนสายหลัก

ตาราง 5.22 ทักษะของผู้ประกอบการที่มีต่อระบบรักษาความปลอดภัยของพื้นที่ภายในและภายนอก

ระบบรักษาความปลอดภัย	จำนวน		ร้อยละ	
	ใน	นอก	ใน	นอก
มีความเข้มงวดมาก	0	1	0	1.1
มีความเข้มงวดค่อนข้างมาก	2	0	2.2	0
มีความเข้มงวดปานกลาง	27	23	29.0	24.7
ค่อนข้างหลวม	43	41	46.2	44.1
ไม่มีการดูแลรักษาความปลอดภัยเลย	21	28	22.6	30.1
รวม	93	93	100	100

ตาราง 5.23 ค่าเฉลี่ยของทัศนคติต่อความเข้มงวดของระบบรักษาความปลอดภัย

ทัศนคติต่อความเข้มงวดของระบบรักษาความปลอดภัย	ค่าเฉลี่ย	ค่า S.D.	ความแตกต่างที่ระดับ .05
พื้นที่ภายใน	3.89	0.77	ไม่มี
พื้นที่ภายนอก	4.02	0.81	

#### 5.2.4.2 ความรู้สึกปลอดภัยในทรัพย์สิน

เนื่องจากผู้ประกอบการมีทัศนคติต่อระบบรักษาความปลอดภัยภายในนิคมอุตสาหกรรมที่ไม่ดีนัก จึงส่งผลให้มีความรู้สึกปลอดภัยในทรัพย์สินค่อนข้างไม่ดีไปด้วย เห็นได้จาก ร้อยละ 37.6 ของผู้ประกอบการมีความรู้สึกไม่ปลอดภัยค่อนข้างมากจนถึงไม่มีความรู้สึกปลอดภัยในทรัพย์สินเมื่ออยู่ภายในนิคมอุตสาหกรรม และร้อยละ 62.4 คิดว่ามีความรู้สึกปลอดภัยในระดับปานกลาง กล่าวคือ มีความรู้สึกปลอดภัยบ้างแต่ไม่มากจนถึงมีความรู้สึกปลอดภัย (ตาราง 5.24)

อย่างไรก็ตาม แม้ว่าความรู้สึกปลอดภัยในทรัพย์สินจะมีน้อย แต่ผู้ประกอบการส่วนใหญ่ต่างมั่นใจในระบบรักษาความปลอดภัยของคนที่มีอยู่ในโรงงานและรู้สึกปลอดภัยมากกว่าเมื่ออยู่ในนิคมอุตสาหกรรมเปรียบเทียบกับที่ต้องไปตั้งสถานประกอบการอยู่ภายนอกพื้นที่ตามลำพัง เห็นได้จาก ร้อยละ 47.4 ของผู้ประกอบการมองว่า มีความรู้สึกไม่ปลอดภัยค่อนข้างมากต่อพื้นที่ภายนอกนิคมอุตสาหกรรมจนถึงไม่มีความปลอดภัยในทรัพย์สินใดๆ เลย และร้อยละ 52.7 ที่คิดว่า มีความรู้สึกปลอดภัยอยู่บ้างจนถึงมีความรู้สึกปลอดภัย(ตาราง 5.24) เพราะการตั้งสถานประกอบการอยู่ภายนอกพื้นที่นิคมอุตสาหกรรมย่อมอาศัยการระวังภัยด้วยตนเอง นอกจากนั้นการตั้งอยู่อย่างโดดเดี่ยวจะทำให้มีอัตราการเสี่ยงภัยสูงมากกว่าการที่มีสถานประกอบการที่รู้จักกันตั้งอยู่หนาแน่นข้างเช่นในนิคมอุตสาหกรรมและผู้วิจัยพบว่ามีความแตกต่างระหว่างค่าเฉลี่ยของทัศนคติของผู้ประกอบการที่มีต่อความรู้สึกปลอดภัยในทรัพย์สินของพื้นที่ภายในและภายนอก (ตาราง 5.25) โดยที่ผู้ประกอบการมีความรู้สึกปลอดภัยในทรัพย์สินต่อพื้นที่ภายในในแง่ลบน้อยกว่าพื้นที่ภายนอก ทั้งนี้ความแตกต่างดังกล่าวไม่มีนัยสำคัญทางสถิติ

ตาราง 5.24 ทัศนคติของผู้ประกอบการต่อความรู้สึกปลอดภัยในทรัพย์สินของพื้นที่ภายในและภายนอก

ความรู้สึกปลอดภัยในทรัพย์สิน	จำนวน		ร้อยละ	
	ใน	นอก	ใน	นอก
มีความรู้สึกปลอดภัยอย่างที่สุด	0	0	0	0
มีความรู้สึกปลอดภัย	12	6	12.9	6.5
มีความรู้สึกปลอดภัยบ้างแต่ไม่มาก	46	43	49.5	46.2
มีความรู้สึกไม่ปลอดภัยค่อนข้างมาก	23	26	24.7	28.0
ไม่มีความรู้สึกปลอดภัยใดๆเลย	12	18	12.9	19.4
รวม	93	93	100	100

ตาราง 5.25 ค่าเฉลี่ยของทัศนคติต่อความรู้สึกลดภัยในทรัพย์สิน

ทัศนคติต่อความรู้สึกลดภัย ในทรัพย์สิน	ค่าเฉลี่ย	ค่า S.D.	ความแตกต่างที่ระดับ .05
พื้นที่ภายใน	3.38	0.87	ไม่มี
พื้นที่ภายนอก	3.60	0.87	

### 5.2.5 ทัศนคติของผู้ประกอบการต่อระบบการคมนาคม

#### 5.2.5.1 สภาพพื้นผิวจราจร

จากรายงานของการนิคมอุตสาหกรรม กล่าวว่า พื้นที่ในนิคมอุตสาหกรรมมีถนนตัดผ่านเชื่อมถึงกันทุกแปลง มีผิวจราจรเป็นแอสฟัลท์ติกคอนกรีต สองข้างถนนเป็นทางเท้าปูแผ่นคอนกรีต กว้างประมาณ 2 เมตร มีรางระบายน้ำฝนแบบเปิดสำหรับระบายน้ำฝนออกจากพื้นที่ตลอดสองข้างถนน ซึ่งสำนักงานนิคมอุตสาหกรรมบางพลีได้ทำการบำรุงรักษาถนนและทางเท้าอย่างสม่ำเสมอ แต่จากการสำรวจ ผู้วิจัยพบว่าผู้ประกอบการมีทัศนคติไปในทางลบมากต่อระบบการคมนาคมในนิคมอุตสาหกรรม โดยเฉพาะอย่างยิ่งต่อสภาพพื้นผิวการจราจรทั้งถนนสายหลักและถนนสายรอง เห็นได้จาก ผู้ประกอบการเพียงร้อยละ 21.5 เท่านั้นที่คิดว่า สภาพพื้นผิวจราจรภายในนิคมอุตสาหกรรมค่อนข้างดีถึงดี และในจำนวนนี้ไม่มีผู้ประกอบการคนใดเลยที่มีทัศนคติที่ดีมาก นอกจากนั้น ร้อยละ 78.5 คิดว่าสภาพถนนไม่ดีขึ้นถึงไม่ใช่อ่างมาก (ตาราง 5.26)

จากการสำรวจ ผู้วิจัยพบว่าสภาพของถนนภายในนิคมอุตสาหกรรมตั้งแต่สี่แยกถนนเทพารักษ์กิโลเมตรที่ 22 ที่ตัดกับถนนสายประธานของนิคมอุตสาหกรรมบางพลีเพื่อมุ่งหน้าเข้าสู่สถานประกอบการนั้นเป็นหลุมเป็นบ่อ และมีพื้นผิวขรุขระ (แผ่นภาพแทรก 5.3) และจากการสัมภาษณ์ทำให้ทราบว่า สาเหตุที่มีสภาพถนนเช่นนี้มีอยู่สองประการคือ ประการแรก ยานพาหนะส่วนใหญ่ที่วิ่งอยู่บนถนนทั้งสายหลักและสายรองส่วนใหญ่จะเป็นรถบรรทุกและรถรับส่งคนงานซึ่งมีขนาดใหญ่และมีน้ำหนักมาก นอกจากนั้นยังขับเร็ว ไม่มีการชะลอแม้จะอยู่ในทางแคบทำให้สภาพถนนมีการทรุดตัวอย่างรวดเร็ว ประการที่สอง เกิดจากระบบการระบายที่ไม่มีประสิทธิภาพ ดังนั้นเมื่อมีฝนตกหนัก น้ำจึงท่วมขังอยู่บนถนนเป็นเวลานาน ทำให้ถนนมีการทรุดตัวเร็วขึ้นกว่าปรกติ และทำให้เศษหินตะกอนที่นำมาปะผุนถนนที่เป็นหลุมบ่อลอยตัวขึ้นไปอุดตันท่อระบายน้ำ น้ำจึงไม่ไหลไปจากพื้นผิวถนน กัดเซาะถนนอยู่ตลอดเวลา เกิดเป็นวัฏจักรที่ไม่รู้จบ ทั้งนี้เนื่องจากการซ่อมแซมถนนที่ไม่มีประสิทธิภาพและการจัดสร้างถนนที่ไม่คำนึงถึงการใช้งานในระยะยาว

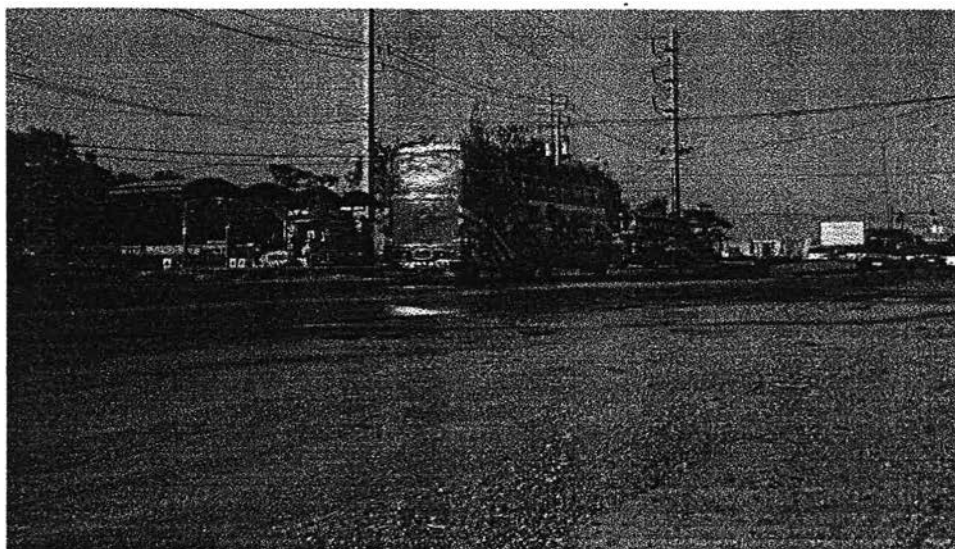


ทัศนคติของผู้ประกอบการที่มีต่อสภาพถนนภายนอกจัดได้ว่ามีความคล้ายคลึงกันกับภายใน กล่าวคือ ผู้ประกอบการร้อยละ 21.5 มีทัศนคติต่อสภาพพื้นผิวจราจรค่อนข้างดีถึงดี และผู้ประกอบการถึงร้อยละ 78.5 มีทัศนคติต่อสภาพถนนภายนอกนิคมอุตสาหกรรมว่ามีสภาพไม่ดีขึ้นถึงไม่ใช่มาก (ตาราง 5.26) เห็นได้จากบริเวณอำเภอบางพลี ในส่วนของถนนสายที่ต่อเนื่องจากถนนภายในนิคมอุตสาหกรรม คือถนนเทพารักษ์ ถนนบางนา-ตราด มีสภาพพื้นผิวจราจรไม่เรียบ ในขณะที่ถนนบางนา-ตราด แม้ว่าจะมีการลาดยางที่แข็งแรง แต่จะมีปัญหาในเรื่องพื้นผิวบริเวณคอสะพานแตกและการที่มีฝาท่อน้ำที่ปล่อยทิ้งไว้กลางถนนเป็นจำนวนมาก นอกจากนั้น ถนนสายย่อยที่แยกจากถนนเทพารักษ์ ยังมีปัญหาเรื่องสภาพพื้นผิวจราจรที่มีความขรุขระมากตลอดเส้นทาง ไม่เหมาะที่รถเล็กจะเข้าไปวิ่ง ซึ่งผู้ประกอบการหลายคนให้ความเห็นว่าสร้างความลำบากแก่การขนส่งอย่างมาก

สิ่งที่สำคัญที่สุดที่ผู้ประกอบการกล่าวถึงเพิ่มเติมเกี่ยวกับระบบการคมนาคม คือ ความสะดวกในการเดินทาง โดยเส้นทางที่จะเข้าสู่นิคมอุตสาหกรรมบางพลีหรือเมืองใหม่บางพลีนั้นสร้างความลำบากในเรื่องการกลับรถอย่างมาก เนื่องจากผู้เดินทางที่วิ่งมาตามถนนบางนา-ตราดที่ต้องการเข้าสู่นิคมอุตสาหกรรมบางพลีจำเป็นต้องไปกลับรถถึงบางนา-ตราด กิโลเมตรที่ 25 ทุกๆที่ทางเข้าเมืองใหม่บางพลีอยู่กิโลเมตรที่ 22 ซึ่งทำให้ต้องเสียทั้งเวลาและน้ำมันโดยเปล่าประโยชน์ นอกจากนั้นหลังจากกลับรถในช่องทางด่วนแล้วจำเป็นต้องเข้าสู่ช่องทางคูขนานของถนนในทันทีเพื่อมิให้เลี้ยวเข้าเพราะจะมีทางเบี่ยงเข้าคูขนานเพียงอันเดียวเท่านั้นและอยู่ในระยะที่ใกล้จุดกลับรถมาก นับว่าเป็นจุดอันตรายจุดหนึ่งที่ทำให้เกิดอุบัติเหตุบ่อยครั้ง

ผู้ประกอบการกล่าวว่า การเดินทางที่ยากลำบากนี้ทำให้สถานประกอบการต้องเสียผลประโยชน์อย่างมาก เนื่องจากบางครั้งการเดินทางแบบนี้เป็นสิ่งที่น่าเบื่อหน่ายสำหรับผู้มาติดต่อกับสถานประกอบการในนิคมอุตสาหกรรมบางพลี และเป็นที่ยู่งกันว่ามีปริมาณรถที่เข้าสู่เมืองใหม่บางพลีเป็นจำนวนมากที่สัญจรไปมาไม่ได้รับความสะดวกทั้งในแง่ของการเดินทางและการขนส่ง ก่อให้เกิดความเดือดร้อนและทัศนคติที่ไม่ดียิ่งขึ้น และค่าเฉลี่ยของทัศนคติที่มีต่อสภาพพื้นผิวจราจรทั้งของพื้นที่ภายในและพื้นที่ภายนอกที่เท่ากับ 4.22 และ 4.09 นับว่าอยู่ในแง่ลบมากเมื่อเทียบกับทัศนคติในด้านอื่นๆ แม้ว่าจะไม่มีความแตกต่างของค่าเฉลี่ยอย่างมีนัยสำคัญทางสถิติก็ตาม

จุดสังเกตอีกจุดหนึ่งที่ผู้วิจัยพบ คือ เมื่อถามถึงปัญหาที่ควรจะได้รับบริการแก้ไขในนิคมอุตสาหกรรมบางพลีหรือสิ่งที่ไม่พอใจเกี่ยวกับนิคมอุตสาหกรรม ผู้ประกอบการเกือบทั้งหมดกล่าวถึงระบบการคมนาคมในเรื่องสภาพพื้นผิวจราจรเป็นอันดับแรก



แผ่นภาพแทรก 5.3 สภาพของถนนบริเวณทางเข้าสู่นิคมอุตสาหกรรมบางพลี

ตาราง 5.26ทัศนคติของผู้ประกอบการที่มีต่อสภาพพื้นผิวจราจรของพื้นที่ภายในและภายนอก

สภาพพื้นผิวจราจร	จำนวน		ร้อยละ	
	ใน	นอก	ใน	นอก
สภาพดีเยี่ยม	0	0	0	0
สภาพดี	7	8	7.5	8.6
สภาพค่อนข้างดี	13	12	14.0	12.9
สภาพไม่ดี	26	37	28.0	39.8
สภาพไม่ดีย่างมาก	47	36	50.5	38.7
รวม	93	93	100	100



ตาราง 5.27 ค่าเฉลี่ยของทัศนคติต่อสภาพพื้นผิวจราจร

ทัศนคติต่อสภาพพื้นผิวจราจร	ค่าเฉลี่ย	ค่า S.D.	ความแตกต่างที่ระดับ .05
พื้นที่ภายใน	4.22	0.95	ไม่มี
พื้นที่ภายนอก	4.09	0.93	

#### 5.2.5.2 การซ่อมแซมพื้นผิวจราจร

ผู้วิจัย พบว่า ผู้ประกอบการมีทัศนคติที่ค่อนข้างไม่ดีต่อการซ่อมแซมพื้นผิวจราจรเท่าใดนักเช่นเดียวกับสภาพของถนนดังกล่าวมาแล้ว เห็นได้จาก ร้อยละ 22.6 ของผู้ประกอบการ คิดว่า มีการซ่อมแซมถนนอยู่เสมอและซ่อมแซมบ้างในบางเส้นทาง ร้อยละ 43.0 คิดว่า มีการซ่อมแซมเล็กน้อย และร้อยละ 34.4 คิดว่า แทบจะไม่มีมีการซ่อมแซมพื้นผิวจราจรที่ชำรุดใดๆ เลยจนถึงไม่เคยทำการซ่อมแซมเลย (ตาราง 5.28)

จากการสำรวจโดยใช้ระยะเวลาหนึ่งเดือน คือ ในช่วงเดือนตุลาคม

ผู้วิจัยพบว่าเมื่อมีน้ำท่วมขังเป็นเวลานานบนพื้นถนนจะทำให้ถนนเกิดเป็นหลุมบ่อและใช้ระยะเวลาอย่างรวดเร็วที่สุดสองอาทิตย์ต่อการมาซ่อมแซมพื้นถนนที่ชำรุด กรณีนี้เกิดขึ้นกับถนนสายประธานที่มีผู้สัญจรไปมามากที่สุด

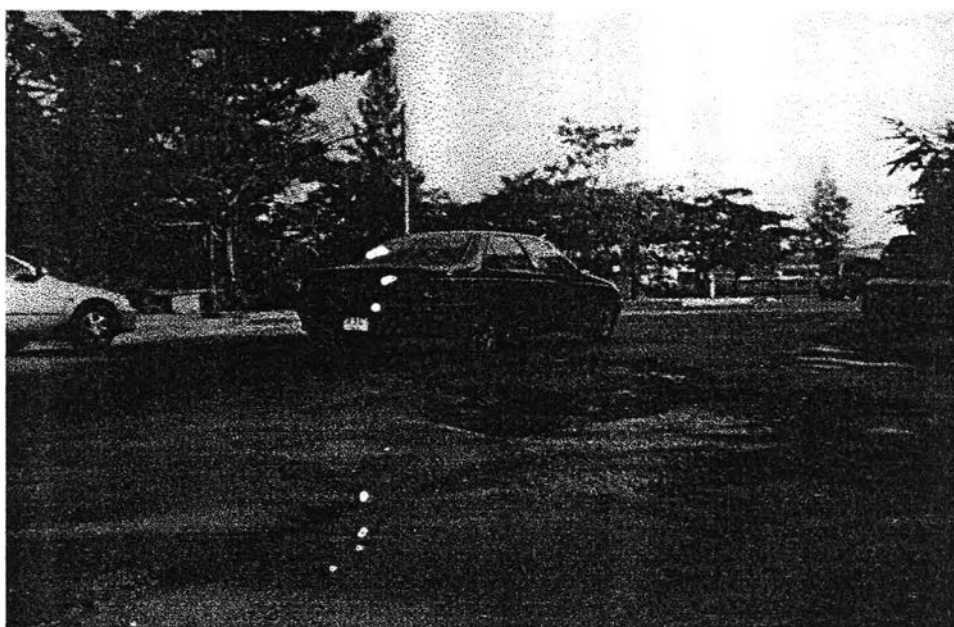
สำหรับถนนสายรองหรือถนนเส้นภายในโครงการในซอยที่ลึกเข้าไปซึ่งจะมีผู้ใช้บริการน้อย จะมีผู้ใช้บริการเพียงบุคลากรที่อยู่ในสถานประกอบการบริเวณนั้นเท่านั้น ซึ่งเมื่อมีการชำรุดต้องใช้เวลามากกว่าหลายเท่าหรือบางครั้งไม่ได้รับการซ่อมแซมเลย ดังเช่นถนนในซอย 6-1 และ 7/1 (จะภาพได้ชัดเจนเมื่อพิจารณาพร้อมๆกับรูป 3.7 ในบทที่ 3) มีลักษณะเป็นหลุมเป็นบ่อที่ลึกมาก และมีเกือบตลอดทั้งเส้นทาง จากการสัมภาษณ์พบว่าถนนมีลักษณะอย่างนี้มานานแล้ว และตลอดระยะเวลาที่ผู้วิจัยทำการสำรวจหลายเดือนพบว่า ไม่มีมีการซ่อมแซมถนนเส้นดังกล่าวเลย

ทัศนคติของผู้ประกอบการในเรื่องการซ่อมแซมพื้นผิวจราจรของพื้นที่ภายนอกมีความใกล้เคียงกับพื้นที่ภายในมาก กล่าวคือ ร้อยละ 21.5 ของผู้ประกอบการภายในนิคมอุตสาหกรรม คิดว่ามีการซ่อมแซมพื้นผิวจราจรอยู่เสมอและมีการซ่อมแซมบ้างในบางเส้นทาง ร้อยละ 38.7 คิดว่า มีการซ่อมแซมเล็กน้อย และร้อยละ 39.8 คิดว่าแทบจะไม่มีมีการซ่อมแซมจนถึงไม่มีการซ่อมแซมเลย (ตาราง 5.28) เห็นได้จาก ถนนเทพารักษ์ที่ได้กล่าวถึงในตอนที่แล้วว่า ผู้ประกอบการมีทัศนคติต่อสภาพพื้นผิวจราจร ในระดับต่ำ

ทั้งนี้ เนื่องจากแทบจะ ไม่มีการปรับปรุงซ่อมแซมส่วนที่เป็นหลุมเป็นบ่อ และจากการสังเกตพบว่าถ้ามีการซ่อมแซม มักจะเป็นการซ่อมแซมแบบฉาบฉวยโดยการนำหินกรวดมาโรย ซึ่งไม่มีความทนทานในระยะยาว และทำให้ผู้ประกอบการต้องพบกับความลำบากในการเดินทางอันนำไปสู่ทัศนคติที่ไม่ดีมากขึ้นในเรื่องดังกล่าว

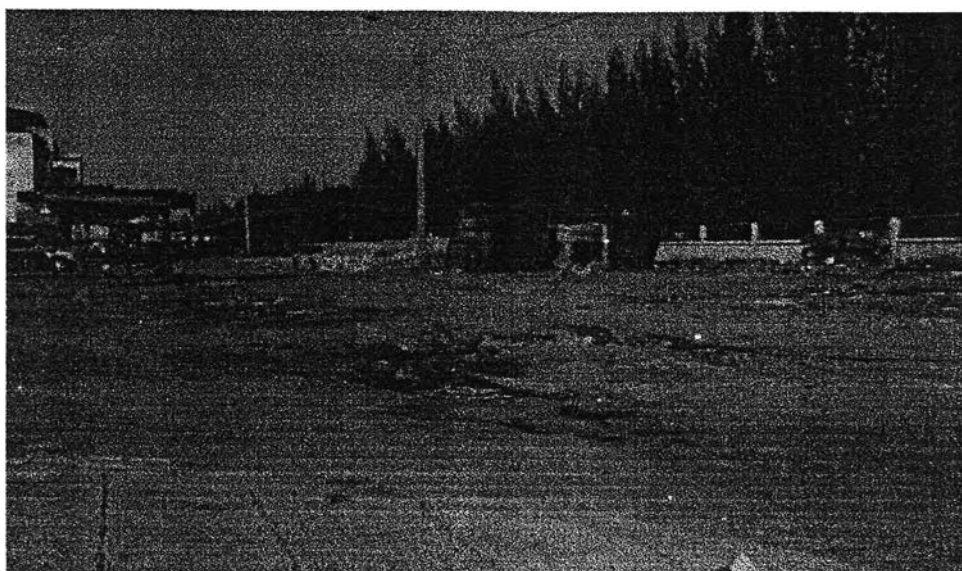
อย่างไรก็ดี ผู้ประกอบการกล่าวว่า การซ่อมแซมพื้นผิวจราจรในบริเวณตัวเมือง โดยเฉพาะอย่างยิ่งบริเวณที่เป็นที่รวมของสถานที่ราชการสำคัญๆ นั้น จะมีประสิทธิภาพมากกว่าพื้นที่ที่ห่างไกลออกไป

ผู้ประกอบการมีทัศนคติค่อนข้างลบต่อการซ่อมแซมพื้นผิวจราจรทั้งของพื้นที่ภายในและพื้นที่ภายนอกโดยพิจารณาได้จากค่าเฉลี่ย (ตาราง 5.29) และมีทัศนคติต่อพื้นที่ภายนอกในแง่ลบมากกว่า แต่ไม่มีความแตกต่างกันอย่างมีนัยสำคัญทางสถิติ



แผ่นภาพแทรก 5.4

สภาพถนนภายใน โครงการที่ขาดการซ่อมแซม



แผ่นภาพแทรก 5.5 สภาพถนนภายในตลาดที่ขาดการซ่อมแซม

ตาราง 5.28 ทักษะคติของผู้ประกอบการที่มีต่อการซ่อมแซมพื้นผิวจราจรของพื้นที่ภายในและภายนอก

การซ่อมแซมพื้นผิวจราจร	จำนวน		ร้อยละ	
	ใน	นอก	ใน	นอก
มีการซ่อมแซมอยู่เสมอ	4	2	4.3	2.2
มีการซ่อมแซมบ้าง	17	18	18.3	19.3
มีการซ่อมแซมบ้างเล็กน้อย	40	36	43.0	38.7
แทบจะไม่เคยมาซ่อมใดๆ	23	28	24.7	30.1
ไม่เคยมีการซ่อมแซมใดๆเลย	9	9	9.7	9.7
รวม	93	93	100	100

ตาราง 5.29 ค่าเฉลี่ยของทัศนคติต่อการซ่อมแซมพื้นผิวจราจร

ทัศนคติต่อการซ่อมแซมพื้นผิวจราจร	ค่าเฉลี่ย	ค่า S.D.	ความแตกต่างที่ระดับ .05
พื้นที่ภายใน	3.17	0.98	ไม่มี
พื้นที่ภายนอก	3.26	0.95	

### 5.2.5.3 ปริมาณของรถโดยสาร

รถประจำทางที่ให้บริการเชื่อมต่อระหว่างถนนภายในโครงการเมืองใหม่ บางพลีและถนนสายนอกหรือถนนบางนา-ตราดและถนนเทพารักษ์นั้นมีอยู่ทั้งหมด 3 สายคือ สาย 132 133 และรถบริการเอกชนของบริษัทสมุทรเจ้าพระยา จำกัด โดยรถประจำทางสองสายแรกมีต้นสายอยู่ภายในเมืองใหม่บางพลีบริเวณใกล้กับตลาดการเคหะบางพลีและนิคมอุตสาหกรรมบางพลี ซึ่งจะออกเดินรถประมาณทุกๆ 20 นาทีต่อกัน สาย 132 นั้นจะวิ่งออกสู่ถนนบางนา-ตราดเข้าถนนสุขุมวิทและไปสุดสายที่เขตพระโขนง โดยจะใช้เวลาในการเดินทางตั้งแต่ต้นสายถึงสุดสายประมาณ 1 ถึง 2 ชั่วโมง และสาย 133 จะวิ่งสู่ถนนบางนา-ตราดเช่นกัน แต่เมื่อไปถึงบริเวณถนนบางนา-ตราด กิโลเมตรที่ 4 จะเลี้ยวซ้ายข้ามสะพานวัดศรีเยี่ยมเพื่อไปเข้าถนนศรีนครินทร์ จากนั้นรถจะเลี้ยวซ้ายเข้าสู่ถนนพัฒนาการที่สี่แยกพัฒนาการและไปสุดสายที่พระโขนงเช่นเดียวกัน โดยจะใช้เวลาในการวิ่งตั้งแต่ต้นสายจนถึงสุดสายประมาณ 1.30 ถึง 2.00 ชั่วโมง สำหรับสายที่เป็นรถบริการเอกชนจะเริ่มต้นสายที่ตลาดบางบ่อ วิ่งไปตามถนนเทพารักษ์และเข้าไปวนรถในตลาดเคหะบางพลี และจะผ่านถนนสายประธานของนิคมอุตสาหกรรมสายนอก จากนั้นจะวิ่งออกสู่ถนนเทพารักษ์ไปสุดสายที่หลังตลาดสำโรง โดยใช้ระยะเวลาในการวิ่งทั้งหมดโดยเฉลี่ยประมาณ 2 ถึง 2.30 ชั่วโมง ซึ่งสายดังกล่าวนี้ จะมีผู้ใช้บริการจากภายในนิคมอุตสาหกรรมเป็นจำนวนมากกว่าสองสายแรก

ผู้ประกอบการส่วนใหญ่ ร้อยละ 61.3 มีทัศนคติที่ไม่ดีต่อปริมาณรถโดยสาร และมีความคิดเห็นว่า ปริมาณรถโดยสารสายต่างๆที่กล่าวมา มีปริมาณน้อยจนถึงน้อยมาก เนื่องจากบ่อยครั้งที่ต้องรอรถเป็นระยะเวลาานาน (ตาราง 5.30) และมีผู้ประกอบการเพียงส่วนน้อย ร้อยละ 38.7 ที่คิดว่าปริมาณรถโดยสารอยู่ในระดับปานกลางถึงมาก

ทัศนคติของผู้ประกอบการที่มีต่อปริมาณรดโดยสารของพื้นที่ภายนอกนั้น จัดได้ว่าอยู่ในเกณฑ์ที่ดีกว่าพื้นที่ภายใน เห็นได้จาก ร้อยละ 47.3 ของผู้ประกอบการคิดว่าปริมาณรดโดยสารอยู่ในระดับปานกลางถึงมากและในสัดส่วนที่ใกล้เคียงกัน คือ ร้อยละ 52.7 คิดว่ารดโดยสารมีปริมาณน้อยถึงน้อยมาก (ตาราง 5.30) ทั้งนี้ ผู้ประกอบการได้ให้ความเห็นเพิ่มเติมว่าปริมาณรดโดยสารของพื้นที่ภายนอกนั้นมีจำนวนมากกว่พื้นที่ภายในและมีเส้นทางเดินรถที่หลากหลายหลายกว่า นอกจากนั้นบริเวณตลาดสำโรงยังเป็นศูนย์รวมของรถประจำทางสายสำคัญหลายสายที่จะมีต้นสายหรือสุดสายที่บริเวณนี้

เมื่อนำทัศนคติที่มีต่อทั้งสองพื้นที่มาหาค่าเฉลี่ย พบว่า ผู้ประกอบการมีทัศนคติค่อนข้างลบต่อทั้งสองพื้นที่ โดยมีความคิดต่อพื้นที่ภายนอกในแง่ลบน้อยกว่า คือ 3.73 และ 3.48 ต่อพื้นที่ภายในและภายนอกตามลำดับ (ตาราง 5.31) ซึ่งเห็นได้ว่า มีความแตกต่างของค่าเฉลี่ยของพื้นที่ทั้งสอง และความแตกต่างนี้มีนัยสำคัญทางสถิติ

ตาราง 5.30 ทัศนคติของผู้ประกอบการที่มีต่อปริมาณรดโดยสารของพื้นที่ภายในและภายนอก

ปริมาณรดโดยสาร	จำนวน		ร้อยละ	
	ใน	นอก	ใน	นอก
มีปริมาณมาก	4	5	4.3	5.4
มีปริมาณค่อนข้างมาก	6	12	6.4	12.9
มีปริมาณปานกลาง	26	27	28.0	29.0
มีปริมาณไม่มาก	32	31	34.4	33.3
มีปริมาณน้อยมาก	25	18	26.9	19.4
รวม	93	93	100	100

ตาราง 50 ค่าเฉลี่ยของทัศนคติของผู้ประกอบการต่อปริมาณรดโดยสาร

ทัศนคติต่อปริมาณรดโดยสาร	ค่าเฉลี่ย	ค่า S.D.	ความแตกต่างที่ระดับ .05
พื้นที่ภายใน	3.73	1.06	มี
พื้นที่ภายนอก	3.48	1.11	

#### 5.2.5.4 คุณภาพของรถโดยสาร

นอกจากผู้ประกอบการจะมีความรู้สึกที่ไม่ดีกับปริมาณรถโดยสารที่ไม่เพียงพอแก่ความต้องการแล้ว ปัญหาอื่นที่เกี่ยวข้องกับทัศนคติของผู้ประกอบการที่มีต่อรถโดยสารคือ คุณภาพของรถโดยสาร ผู้ประกอบการส่วนใหญ่ถึงร้อยละ 76.3 คิดว่ารถโดยสารที่ให้บริการในเขตของนิคมอุตสาหกรรมบางพลีมีคุณภาพไม่ค่อยดีจนถึงไม่มีคุณภาพ และมีผู้ประกอบการเพียงร้อยละ 23.7 เท่านั้นที่คิดว่ารถโดยสารมีคุณภาพในระดับปานกลางถึงดี (ตาราง 5.32) นอกจากนี้ผู้ประกอบการได้ให้ความเห็นเพิ่มเติมเกี่ยวกับรถโดยสารที่ให้บริการเชื่อมต่อระหว่างถนนสายในและถนนสายนอกว่ามีระดับคุณภาพอยู่ในเกณฑ์ค่อนข้างต่ำ เนื่องจากรถโดยสารอยู่ในสภาพที่เก่าขาดการซ่อมแซม วิ่งช้า และไม่จอร์รับส่งผู้โดยสารตามจุดที่กำหนดไว้ และจากการสังเกต พบว่ารถโดยสารที่วิ่งอยู่บนถนนบางนา-ตราด ถ้าอยู่ในช่วงที่ถนนว่างและมีผู้โดยสารที่รอขึ้นรถน้อยในป้ายที่ไม่สำคัญ รถคันดังกล่าวจะไม่จอร์รับผู้โดยสาร และจะจอร์รถบริเวณที่เป็นป้ายของสถานประกอบการที่มีคนงานอยู่เป็นจำนวนมากเป็นระยะเวลานาน นอกจากนี้ คนขับรถจะขับรถเร็วมากในช่วงกลางคืนที่ไม่มีผู้โดยสารรอที่จุดรับส่งมากนัก ในขณะที่รถโดยสารที่วิ่งอยู่บนถนนเทพารักษ์ในช่องทางเข้าเมืองจะวิ่งช้ามากและจอร์รับผู้โดยสารตลอดเส้นทางแม้จะไม่ใช่ว่าจุดที่มีป้ายจอร์รถ จึงทำให้ต้องใช้เวลาในการเดินทางจากต้นสายไปยังสุดสายมากที่สุดถึง 2.30 ชั่วโมงแม้จะไม่ได้อยู่ในช่วงการจราจรติดขัดก็ตาม แต่จะวิ่งเร็วมากในช่องทางออกเมืองเมื่อมีผู้โดยสารน้อยและใกล้ถึงจุดสุดสาย

ในส่วนของทัศนคติของผู้ประกอบการที่มีต่อคุณภาพของรถโดยสารของพื้นที่ภายนอกนั้น พบว่า ผู้ประกอบการร้อยละ 24.7 มีความคิดว่า รถโดยสารมีคุณภาพอยู่ในระดับปานกลางถึงดี และร้อยละ 75.3 คิดว่า รถโดยสารของพื้นที่ภายนอกนั้นมีคุณภาพไม่ค่อยดีจนถึงขั้นไม่มีคุณภาพ (ตาราง 5.32) และผู้ประกอบการหลายท่านแสดงความคิดเห็นว่า รถโดยสารที่ให้บริการอยู่ในส่วนของพื้นที่ภายนอกมีคุณภาพใกล้เคียงกับรถโดยสารที่ให้บริการแก่พื้นที่ภายใน แต่จะมีข้อดีกว่าเล็กน้อยในเรื่องการปรับปรุงซ่อมแซมหรือปรับเปลี่ยนรถโดยสารที่มีสภาพไม่เหมาะสมให้อยู่ในสภาพที่ดีขึ้น นอกจากนี้ยังมีการนำรถรุ่นใหม่ที่มีประสิทธิภาพมากกว่าและไม่ก่อให้เกิดมลภาวะแก่สิ่งแวดล้อมเข้ามาให้บริการ เช่น รถยูโร

เมื่อนำทัศนคติของผู้ประกอบการที่มีต่อพื้นที่สองบริเวณมาหาค่าเฉลี่ยพบว่า ผู้ประกอบการต่างมีทัศนคติในแง่ลบต่อคุณภาพของรถโดยสารของทั้งสองพื้นที่ กล่าวคือ มีค่าเฉลี่ยเท่ากับ 4.04 และ 3.98 ของพื้นที่ภายในและพื้นที่ภายนอกตามลำดับ (ตาราง 5.33) โดยที่ทัศนคติต่อพื้นที่ภายในเป็นลบมากกว่าพื้นที่ภายนอก และค่าเฉลี่ยดังกล่าวมีความแตกต่างกัน แต่ไม่นับสำคัญทางสถิติ



ตาราง 5.32 ทักษะคติของผู้ประกอบการที่มีต่อคุณภาพรถโดยสารของพื้นที่ภายในและภายนอก

คุณภาพรถโดยสาร	จำนวน		ร้อยละ	
	ใน	นอก	ใน	นอก
มีคุณภาพดีมาก	0	0	0	0
มีคุณภาพดี	2	3	2.2	3.2
มีคุณภาพปานกลาง	20	20	21.5	21.5
มีคุณภาพไม่ค่อยดี	43	46	46.2	49.5
ไม่มีคุณภาพเลย	28	24	30.1	25.8
รวม	93	93	100	100

ตาราง 5.33 ค่าเฉลี่ยของทักษะคติของผู้ประกอบการต่อคุณภาพของรถโดยสาร

ทักษะคติต่อคุณภาพรถโดยสาร	ค่าเฉลี่ย	ค่า S.D.	ความแตกต่างที่ระดับ .05
พื้นที่ภายใน	4.04	0.78	ไม่มี
พื้นที่ภายนอก	3.98	0.78	

#### 5.2.5.5 อัตราค่าโดยสาร

ผู้ประกอบการร้อยละ 62.4 คิดว่ามีการเก็บค่าโดยสารอยู่ในระดับที่น่าพอใจ คือ เก็บในราคาปานกลางถึงถูกมาก แต่ทั้งนี้ยังมีผู้ประกอบการร้อยละ 37.6 ที่คิดว่าอัตราดังกล่าวอยู่ในระดับค่อนข้างแพงถึงแพงมาก (ตาราง 5.34) ผู้ประกอบการบางท่านกล่าวว่า ในกรณีที่มีการเดินทางโดยไม่ได้ใช้รถยนต์ส่วนตัวมักจะใช้บริการรถโดยสารที่วิ่งอยู่บนเส้นทางถนนสายเทพารักษ์ไปยังสำโรง ซึ่งรถโดยสารสายนี้จะเป็นของบริษัทเอกชนที่เก็บค่าโดยสารตามระยะทาง กล่าวคือ ถ้าเดินทางไกลก็จะเสียค่าโดยสารในอัตราที่ต่ำลง โดยมีอัตราค่าโดยสารต่ำสุดที่ 5 บาท ซึ่งนับว่าไม่แพงสำหรับผู้ประกอบการที่จะต้องเสีย แต่ความไม่พอใจดังกล่าวนี้ เกิดขึ้นจากการต้องเสียอัตราค่าโดยสาร โดยที่ไม่มีตัวรับ เพราะพนักงานจะเป็นผู้บอกอัตราค่าโดยสารหลังจากที่ผู้โดยสารบอกสถานที่ที่จะลง ผู้ประกอบการกล่าวว่า เป็นการเก็บอัตราค่าโดยสารที่ไม่ได้มาตรฐาน ไม่มีการกำหนดหรือบอกช่วงระยะทางที่จะต้องเสียค่าโดยสารอย่างแน่นอน

ทัศนคติของผู้ประกอบการที่มีต่ออัตราค่าโดยสารของพื้นที่ภายในนอกนั้น จัดได้ว่า อยู่ในเกณฑ์ที่ดีกว่าของพื้นที่ภายในเล็กน้อย เห็นได้จาก ผู้ประกอบการร้อยละ 68.8 คิดว่า อัตราค่าโดยสารอยู่ในระดับปานกลางถึงถูกมาก และร้อยละ 31.2 คิดว่า อัตราค่าโดยสารที่เก็บอยู่จัดอยู่ในระดับค่อนข้างแพงถึงแพงมาก (ตาราง 5.34) ทั้งนี้ รถประจำทางที่ให้บริการในจังหวัดสมุทรปราการส่วนใหญ่เป็นขององค์การขนส่งมวลชนกรุงเทพ ซึ่งมีการเก็บค่าโดยสารที่เป็นมาตรฐาน โดยรถประจำทางแบบธรรมดาที่ไม่ปรับอากาศ จะมีอัตราค่าโดยสารตลอดระยะทาง 3.50 บาท และรถประจำทางปรับอากาศจะมีอัตราค่าโดยสารเริ่มต้นที่ 8 บาท ไปจนถึง 18 บาท ขึ้นอยู่กับระยะทาง นอกจากนี้ รถประจำทางทั้งสองแบบยังมีการให้ตัวรับค่าโดยสารอีกด้วย ผู้ประกอบการส่วนใหญ่มีทัศนคติที่ดีต่อความเหมาะสมของอัตราค่าโดยสารของพื้นที่ภายนอกมากกว่าพื้นที่ภายใน โดยให้ความเห็นว่า พื้นที่ภายนอกมีการจัดเก็บค่าโดยสารถูกกว่าพื้นที่ภายในเมื่อเทียบตามระยะทาง นอกจากนี้ ยังมีความน่าเชื่อถือมากกว่า เนื่องจากมีการจ่ายตัวโดยสารจากเจ้าหน้าที่เก็บค่าโดยสาร อย่างไรก็ตาม ค่าเฉลี่ยของทัศนคติของผู้ประกอบการที่มีต่อทั้งสองพื้นที่ในเรื่องอัตราค่าโดยสารนั้นมีความแตกต่างกัน กล่าวคือ มีค่าเฉลี่ยเท่ากับ 3.38 และ 3.31 ของพื้นที่ภายในและพื้นที่ภายนอกตามลำดับ (ตาราง 5.35) ซึ่งแสดงให้เห็นว่า ผู้ประกอบการมีทัศนคติในแง่ค่อนข้างลบต่ออัตราค่าโดยสารและมีทัศนคติต่อพื้นที่ภายในเป็นลบมากกว่าพื้นที่ภายนอกเล็กน้อย แต่ความแตกต่างนี้ไม่มีนัยสำคัญทางสถิติ

ตาราง 5.34 ทัศนคติของผู้ประกอบการที่มีต่ออัตราค่าโดยสารของพื้นที่ภายในและภายนอก

อัตราค่าโดยสาร	จำนวน		ร้อยละ	
	ใน	นอก	ใน	นอก
เก็บในราคาที่ถูกลง	1	1	1.1	1.1
เก็บในราคาถูก	2	3	2.2	3.2
เก็บในราคาปานกลาง	55	60	59.1	64.5
เก็บในราคาค่อนข้างแพง	31	24	33.3	25.8
เก็บในราคาที่แพงมาก	4	5	4.3	5.4
รวม	93	93	100	100

ตาราง 5.35 ค่าเฉลี่ยของทัศนคติของผู้ประกอบการที่มีต่ออัตราค่าโดยสาร

ทัศนคติต่ออัตราค่าโดยสาร	ค่าเฉลี่ย	ค่า S.D.	ความแตกต่างที่ระดับ .05
พื้นที่ภายใน	3.38	0.66	ไม่มี
พื้นที่ภายนอก	3.31	0.68	

## 5.2.6 ทัศนคติของผู้ประกอบการที่มีต่อแรงงาน

### 5.2.6.1 ความยากง่ายในการหาแรงงาน

เนื่องจากนิคมอุตสาหกรรมบางพลีอยู่ในบริเวณเดียวกับการเคหะบางพลี คือ มีเนื้อที่อยู่ในโครงการเมืองใหม่บางพลี ซึ่งโครงการนี้มีวัตถุประสงค์หลักในการก่อสร้างอย่างหนึ่ง คือ ให้บริเวณแหล่งงานและแหล่งที่อยู่อาศัยอยู่ใกล้กัน จึงทำให้การจัดหาแรงงานที่จะมาทำงานในสถานประกอบการของนิคมอุตสาหกรรมบางพลีนั้นหาได้ง่าย บางสถานประกอบการมีผู้มาขอเข้าคิวสมัครงานเป็นจำนวนมากทุกครั้งที่มีการประกาศรับสมัครงาน นอกจากนั้น จากการสัมภาษณ์ผู้ที่มาสมัครงานส่วนหนึ่ง พบว่า ส่วนใหญ่เป็นผู้ที่อาศัยอยู่ในเขตรายได้น้อยและเขตรายได้ปานกลางในเมืองใหม่บางพลี ดังนั้นผู้ประกอบการจึงมีทัศนคติในแง่บวกต่อความยากง่ายในการหาแรงงาน เห็นได้จาก ผู้ประกอบการร้อยละ 53.8 คิดว่า แรงงานหาได้ง่ายถึงง่ายมากและมีผู้ประกอบการร้อยละ 46.2 ที่คิดว่าพอจะหาแรงงานได้บ้างจนถึงหาไม่ค่อยได้ (ตาราง 5.36) นอกจากนั้น ผู้ประกอบการยังกล่าวว่า แรงงานสามารถหาได้ง่ายมากภายในพื้นที่นิคมอุตสาหกรรมบางพลี และบางครั้งมีผู้มาสมัครงานเป็นจำนวนมากเกินความต้องการ ยกเว้น การประกาศรับสมัครช่างฝีมือเฉพาะด้านที่มีประสิทธิภาพ ซึ่งมักจะไม่ค่อยมีคนสมัคร เนื่องจากแรงงานส่วนนี้นับว่าหาได้ยากในเขตอุตสาหกรรมบางพลี และเนื่องจากในนิคมอุตสาหกรรมบางพลีมีสถานประกอบการที่มีลักษณะการผลิตที่เหมือนหรือใกล้เคียงกันเป็นจำนวนมาก ทำให้แรงงานมีการโยกย้ายจากโรงงานหนึ่งไปอีกโรงงานหนึ่งอยู่ตลอดเวลา บางครั้งผู้ประกอบการจึงเกิดความเบื่อหน่ายต่อการปรับเปลี่ยนบัญชีรายชื่อแรงงานอันเกิดจากสาเหตุที่มีการโยกย้ายแรงงานดังกล่าวอยู่บ่อยครั้ง อย่างไรก็ตาม ผู้ประกอบการมีความรู้สึที่ดีต่อการหาแรงงาน เนื่องจากสามารถหาได้ง่ายในเวลาอันรวดเร็ว แม้ว่า จะไม่ได้คุณสมบัติตามที่ต้องการก็ตาม

ทัศนคติของผู้ประกอบการที่มีต่อความยากง่ายของการหาแรงงานของพื้นที่ภายนอกนั้น จัดได้ว่าอยู่ในเกณฑ์ดี เห็นได้จากผู้ประกอบการร้อยละ 46.2 คิดว่า แรงงานสามารถหาได้ง่ายถึงอย่างมาก และผู้ประกอบการร้อยละ 53.8 คิดว่า พยายามหาแรงงานได้บ้างจนถึงหาไม่ค่อยได้ (ตาราง 5.36) ทั้งนี้ ผู้ประกอบการให้ความคิดเห็นว่า แรงงานที่อยู่ภายนอกนิคมอุตสาหกรรมนั้นสามารถหาได้ง่ายเช่นเดียวกับในนิคมอุตสาหกรรมบางพลี เนื่องจากมีแรงงานที่ว่างงานกระจายตัวอยู่ทั่วไปในเขตอำเภอบางพลี ซึ่งผู้วิจัยได้ทำการสำรวจแล้ว พบว่าเป็นความจริง กล่าวคือ สถานประกอบการส่วนใหญ่ที่อยู่ภายนอกนิคมอุตสาหกรรมบางพลี ซึ่งติดประกาศรับสมัครงาน สามารถหาแรงงานที่ต้องการได้ในระยะเวลาไม่เกิน 2 ถึง 3 วัน เห็นได้ว่าไม่แตกต่างกับพื้นที่ภายในมากนัก สิ่งที่น่าสังเกตเกี่ยวกับทัศนคติของผู้ประกอบการที่มีต่อทั้งสองพื้นที่ในเรื่องแรงงาน คือ ไม่มีผู้ประกอบการคนใดเลยที่คิดว่าแรงงานสามารถหาได้ยากมาก

อย่างไรก็ดี ค่าเฉลี่ยทัศนคติของทั้งสองพื้นที่ที่มีความแตกต่างกันเล็กน้อย (ตาราง 5.37) แม้ว่าจะจัดอยู่ในแ่งบวกเหมือนกัน แต่ความแตกต่างนี้ไม่มีนัยสำคัญทางสถิติ

ตาราง 5.36 ทัศนคติของผู้ประกอบการที่มีต่อความยากง่ายในการหาแรงงานของพื้นที่ภายในและภายนอก

ความยากง่ายในการหาแรงงาน	จำนวน		ร้อยละ	
	ใน	นอก	ใน	นอก
หาได้ง่ายมาก	4	7	4.3	7.5
หาได้ง่าย	46	36	49.5	38.7
พยายามหาได้บ้าง	35	43	37.6	46.2
หาไม่ค่อยได้	8	7	8.6	7.6
หาไม่ได้เลย	0	0	0	0
รวม	93	93	100	100

ตาราง 5.37 ค่าเฉลี่ยของทัศนคติของผู้ประกอบการต่อความยากง่ายในการหาแรงงาน

ทัศนคติต่อความยากง่ายในการหาแรงงาน	ค่าเฉลี่ย	ค่า S.D.	ความแตกต่างที่ระดับ .05
พื้นที่ภายใน	2.51	0.72	ไม่มี
พื้นที่ภายนอก	2.54	0.75	

#### 5.2.6.2 คุณภาพของแรงงาน

จากที่ได้กล่าวมาแล้วในเรื่องความยากง่ายในการหาแรงงานว่า แรงงานทั่วไปสามารถหาได้ง่ายในนิคมอุตสาหกรรมบางพลี ในขณะที่แรงงานที่มีความสามารถเฉพาะทางจะหาได้ยากกว่า โดยเฉพาะแรงงานหรือบุคลากรที่มีความสามารถเกี่ยวกับเทคโนโลยีของเครื่องจักรที่นำเข้ามาจากต่างประเทศ

ผู้ประกอบการเพียงร้อยละ 1.1 เท่านั้นที่คิดว่าแรงงานที่หาได้ในนิคมอุตสาหกรรมบางพลีมีคุณภาพสูง ในขณะที่ร้อยละ 74.2 คิดว่า แรงงานมีคุณภาพในระดับปานกลาง และร้อยละ 24.7 คิดว่า แรงงานค่อนข้างไม่มีคุณภาพจนถึงไม่มีคุณภาพเลย (ตาราง 5.38) นอกจากนี้ ผู้ประกอบการบางท่านกล่าวถึงแรงงานซึ่งมาจากการประกาศรับสมัครอย่างรวดเร็ว ว่าเป็นแรงงานที่ไม่มีทักษะในการทำงานและมักจะเปลี่ยนงานในระยะเวลาอันสั้น ดังนั้น ในระยะหลังสถานประกอบการหลายแห่งจำเป็นต้องมีการตรวจสอบแรงงานที่จะเข้ามาอยู่ในสถานประกอบการอย่างละเอียด โดยทำการสอบสัมภาษณ์ผู้สมัครงาน ให้มีการทดลองงาน และมีเงินประกันการทำงาน สำหรับสถานประกอบการที่มีอัตราความเสี่ยงสูงของความเสียหายที่อาจเกิดในการปฏิบัติงานหรือการผลิตสินค้าได้

อย่างไรก็ตาม คุณภาพของแรงงานที่หาได้ภายนอกนิคมอุตสาหกรรมตามทัศนคติของผู้ประกอบการในนิคมอุตสาหกรรมบางพลี ไม่มีความแตกต่างไปมากนัก ผู้ประกอบการร้อยละ 4.3 คิดว่าแรงงานภายนอกนิคมอุตสาหกรรมมีระดับคุณภาพสูง ผู้ประกอบการร้อยละ 75.3 คิดว่าแรงงานภายนอกนิคมอุตสาหกรรมมีคุณภาพปานกลางและร้อยละ 20.4 คิดว่าแรงงานค่อนข้างไม่มีคุณภาพจนถึงไม่มีคุณภาพ (ตาราง 5.38) ซึ่งจะเห็นได้ว่า ผู้ประกอบการมีทัศนคติต่อแรงงานภายนอกนิคมอุตสาหกรรมดีกว่าแรงงานภายในนิคมอุตสาหกรรมเล็กน้อย

นอกจากนั้น ผู้ประกอบการได้แสดงความคิดเห็นเพิ่มเติมว่า แรงงานภายนอกนิคมอุตสาหกรรมน่าจะมีทักษะการทำงานดีกว่า แต่ทั้งนี้ ไม่มีผู้ประกอบการในนิคมอุตสาหกรรมคนใดมีทัศนคติที่ดีมากต่อคุณภาพแรงงานของทั้งสองพื้นที่

ค่ากลางทัศนคติของผู้ประกอบการที่มีต่อคุณภาพของแรงงานที่หาได้ในพื้นที่ภายในและภายนอกนิคมอุตสาหกรรมบางพลี คือ 3.27 และ 3.19 (ตาราง 5.39) ซึ่งอยู่ในเกณฑ์ค่อนข้างลบ และมีความแตกต่างกันเล็กน้อยโดยที่ผู้ประกอบการมีทัศนคติต่อพื้นที่ภายในในแง่ลบมากกว่า แต่ความแตกต่างนี้ไม่มีนัยสำคัญทางสถิติ

ตาราง 5.38 ทัศนคติของผู้ประกอบการที่มีต่อคุณภาพของแรงงานของพื้นที่ภายในและภายนอก

คุณภาพของแรงงาน	จำนวน		ร้อยละ	
	ใน	นอก	ใน	นอก
มีคุณภาพสูงมาก	0	0	0	0
มีคุณภาพสูง	1	4	1.1	4.3
มีคุณภาพปานกลาง	69	70	74.2	75.3
ค่อนข้าง ไม่มีคุณภาพ	20	16	21.5	17.2
ไม่มีคุณภาพเลย	3	3	3.2	3.2
รวม	93	93	100	100

ตาราง 5.39 ค่าเฉลี่ยของทัศนคติของผู้ประกอบการต่อคุณภาพของแรงงาน

ทัศนคติต่อคุณภาพแรงงาน	ค่าเฉลี่ย	ค่า S.D.	ความแตกต่างที่ระดับ .05
พื้นที่ภายใน	3.27	0.53	ไม่มี
พื้นที่ภายนอก	3.19	0.56	

### 5.2.6.3 ลักษณะของแรงงาน

ลักษณะของแรงงานที่กล่าวถึงในงานวิจัยครั้งนี้ เป็นการสอบถามทัศนคติของผู้ประกอบการที่มีต่อลักษณะของแรงงานในด้านความขยันและความตั้งใจในการทำงานในสถานประกอบการ ซึ่งทัศนคติส่วนใหญ่ของผู้ประกอบการคิดว่า แรงงานของพื้นที่ภายในและภายนอกนิคมอุตสาหกรรมไม่ค่อยมีคุณภาพ บางครั้งทำให้งานที่ออกมาไม่มีประสิทธิภาพตามที่ผู้ประกอบการคาดหวังไว้ด้วย ผู้ประกอบการร้อยละ 12.9 คิดว่า แรงงานส่วนใหญ่ค่อนข้างเกียจคร้านและร้อยละ 87.1 คิดว่าแรงงานในนิคมอุตสาหกรรมมีความตั้งใจในการทำงานอยู่ในระดับปานกลางถึงสูง (ตาราง 5.40) ผู้ประกอบการเห็นว่าแรงงานมีการหยุดงานบ่อยครั้ง และมาทำงานไม่ตรงเวลา ซึ่งการหยุดงานบ่อยๆทำให้ผู้ประกอบการต้องสูญเสียเวลาและผลผลิตที่ควรจะได้รับ

อย่างไรก็ตาม ผู้ประกอบการบางท่านกล่าวถึง แรงงานส่วนอื่นๆที่มีความตั้งใจและมีความขยันต้องการที่จะทำงาน และทำงานอย่างเต็มเม็ดเต็มหน่วยคุ้มกับค่าแรงที่ต้องเสียไป ซึ่งสร้างความพอใจให้แก่ผู้ประกอบการได้ในระดับหนึ่ง

ทัศนคติของผู้ประกอบการที่มีต่อความขยันของแรงงานภายนอกนิคมอุตสาหกรรมคล้ายคลึงกับที่มีต่อภายในนิคมอุตสาหกรรม เห็นได้จาก ร้อยละ 86.0 ของผู้ประกอบการคิดว่า แรงงานมีความขยันในระดับปานกลางถึงสูงมาก และร้อยละ 14.0 คิดว่า แรงงานนอกนิคมอุตสาหกรรมค่อนข้างเกียจคร้าน และในจำนวนนี้ มีผู้ประกอบการ 1 ท่านที่ให้ความเห็นว่าแรงงานส่วนนี้มีความเกียจคร้านในระดับสูง (ตาราง 5.40)

ค่าเฉลี่ยทัศนคติของผู้ประกอบการที่มีต่อทั้งสองพื้นที่ แสดงให้เห็นว่า ผู้ประกอบการมีทัศนคติในแง่ลบเล็กน้อยต่อความตั้งใจในการทำงานของแรงงาน (ตาราง 5.41) โดยที่มีทัศนคติต่อพื้นที่ภายในในแง่ลบมากกว่าพื้นที่ภายนอกและค่าเฉลี่ยทั้งสองมีความแตกต่างกันอย่างไม่มีนัยสำคัญทางสถิติ

ตาราง 5.40 ทัศนคติของผู้ประกอบการที่มีต่อความขยันของแรงงานของพื้นที่ภายในและภายนอก

ความขยันของแรงงาน	จำนวน		ร้อยละ	
	ใน	นอก	ใน	นอก
อยู่ในระดับสูงมาก	0	1	0	1.1
อยู่ในระดับสูง	9	6	9.7	6.5
อยู่ในระดับปานกลาง	72	73	77.4	78.4
ค่อนข้างเกียจคร้าน	12	12	12.9	12.9
มีความเกียจคร้านในระดับสูง	0	1	0	1.1
รวม	93	93	100	100

ตาราง 5.41 ค่าเฉลี่ยของทัศนคติของผู้ประกอบการที่มีต่อความยั่งยืนของแรงงาน

ทัศนคติ ต่อความยั่งยืนของแรงงาน	ค่าเฉลี่ย	ค่า S.D.	ความแตกต่างที่ระดับ .05
พื้นที่ภายใน	3.03	0.48	ไม่มี
พื้นที่ภายนอก	3.06	0.53	

### 5.2.7 ทัศนคติต่อสิ่งอำนวยความสะดวกต่างๆ

นิคมอุตสาหกรรมบางพลีเป็นส่วนหนึ่งของโครงการเมืองใหม่บางพลี ซึ่งดำเนินการ โดยการเคหะแห่งชาติ (กคช.) เป็นผู้ลงทุนในการจัดหาพื้นที่และก่อสร้างระบบสาธารณูปโภค และสิ่งอำนวยความสะดวกต่างๆ รวมทั้งหน่วยงานราชการที่ให้บริการด้านอื่นๆ โดยเป็นโครงการเคหะชุมชนเมืองใหม่ที่สมบูรณ์แบบและพึ่งพาตัวเองได้ (Self Sufficient New Town) ดังนี้

- 1) ระบบสาธารณูปโภคทุกด้าน เช่น ถนน ทางเท้า ประปา ไฟฟ้า โทรศัพท์ ไปรษณีย์ ไฟส่องสว่าง สวนสาธารณะ
- 2) สถานีรถประจำทางสาย 132 133
- 3) ตลาดสด ร้านค้าย่อย
- 4) โรงเรียนระดับอนุบาล 3 โรงเรียนระดับประถม 2 โรงเรียนระดับมัธยม 1 โรงเรียนและระดับวิทยาลัย 1 โรงเรียน
- 5) ศูนย์กีฬา ซึ่งอยู่ในความดูแลของกรมกีฬาแห่งประเทศไทยประกอบด้วยสนามกีฬามาตรฐานหลายประเภท ได้แก่ โรงยิมเนเซียมและศูนย์ชุมชน สนามฟุตบอล 1 สนาม สระว่ายน้ำ 1 สระ สนามเทนนิส 2 สนาม สนามแบดมินตัน 2 สนาม สนามบาสเกตบอล 2 สนาม
- 6) สำนักงานนิคมอุตสาหกรรมบางพลี สำนักงานเคหะชุมชนเมืองใหม่บางพลี เทศบาล ป้อมตำรวจ สถานีตำรวจ
- 7) ศูนย์อนามัยบางเสาธง
- 8) อาคารพักอาศัย 5,250 หน่วย ประกอบด้วยบ้านแฝด 2 ชั้น บ้านแถว 2 ชั้น บ้านเดี่ยวและอาคารพาณิชย์ 1 ชั้น และอาคารชุด



จากการศึกษา พบว่าผู้ประกอบการร้อยละ 38.8 คิดว่าสิ่งอำนวยความสะดวกต่างๆที่มีอยู่มีปริมาณค่อนข้างมากถึงมาก ผู้ประกอบการร้อยละ 46.1 คิดว่ามีปริมาณเล็กน้อย และผู้ประกอบการร้อยละ 15.1 เท่านั้นที่คิดว่าสิ่งอำนวยความสะดวกต่างๆมีปริมาณน้อยมากจนถึงไม่มีเลย (ตาราง 5.42) ผู้ประกอบการส่วนใหญ่มีทัศนคติค่อนข้างดีต่อสิ่งอำนวยความสะดวกต่างๆ เนื่องจากตั้งที่ได้กล่าวมาแล้วว่า นิคมอุตสาหกรรมบางพลีสร้างขึ้นโดยมีวัตถุประสงค์จะเป็นเมืองใหม่ขนานเมืองอีกแห่งหนึ่งที่มีสิ่งอำนวยความสะดวกครบครัน ทั้งด้านแหล่งงาน ที่อยู่อาศัยและปัจจัยอื่นๆ ดังนั้นในเมืองใหม่บางพลีจึงมีทั้งโรงเรียน โรงพยาบาล สถานีตำรวจ สวนสาธารณะ ตลาดสดไม่น้อยไปกว่าพื้นที่ที่อยู่ภายนอก อย่างไรก็ตาม ผู้ประกอบการมีข้อติเตียนบางประการเกี่ยวกับสาธารณูปการภายในนิคมอุตสาหกรรม ในเรื่องของการขาดการดูแลรักษาบริเวณตลาดสดและสวนสาธารณะ และอัตราการเก็บค่าบำรุงรักษาสิ่งอำนวยความสะดวกต่างๆว่าสูงเกินไป ซึ่งผู้ประกอบการที่อยู่ในนิคมอุตสาหกรรมบางพลีจำเป็นต้องเสียค่าบำรุงรักษาสิ่งอำนวยความสะดวกล่วงหน้าเป็นรายเดือนให้แก่การนิคมอุตสาหกรรมบางพลี ภายในวันที่ 5 ของทุกเดือนโดยเก็บจากสถานประกอบการในอัตราไร่ละ 500 บาทต่อเดือน และต้องเสียค่าปรับในอัตราร้อยละ 1.5 ต่อเดือนของจำนวนเงินที่ค้างชำระหากมีการผิดนัด

ทัศนคติของผู้ประกอบการที่อยู่ในนิคมอุตสาหกรรมบางพลีที่มีต่อสิ่งอำนวยความสะดวกภายนอกนั้น พบว่า ผู้ประกอบการกว่าครึ่ง คือ ร้อยละ 51.6 คิดว่า สิ่งอำนวยความสะดวกที่มีอยู่ภายนอกนิคมอุตสาหกรรมในเขตอำเภอบางพลีมีปริมาณค่อนข้างมากถึงมาก และร้อยละ 37.6 คิดว่า สิ่งดังกล่าวมีอยู่เล็กน้อย และมีเพียงร้อยละ 10.8 เท่านั้น ที่คิดว่าสิ่งอำนวยความสะดวกภายนอกมีอยู่น้อยมากจนถึงไม่มีเลย (ตาราง 5.42) ทั้งนี้ ในปัจจุบันพบว่า มีการก่อสร้างสิ่งอำนวยความสะดวกในเขตอำเภอบางพลีเพิ่มขึ้นเป็นจำนวนมาก เช่น มีตลาดสดและโรงพยาบาลของเอกชนเกิดขึ้นเป็นจำนวนมาก

ค่าเฉลี่ยทัศนคติของผู้ประกอบการที่มีต่อสิ่งอำนวยความสะดวกต่างๆที่อยู่ในและนอกนิคมอุตสาหกรรมมีความแตกต่างกันเล็กน้อย แต่จัดได้ว่าอยู่ในแง่บวกเหมือนกัน คือ 2.72 และ 2.48 ของพื้นที่ภายในและภายนอกตามลำดับ (ตาราง 5.43) ความแตกต่างนี้ไม่มีนัยสำคัญทางสถิติ



แผ่นภาพแทรก 5.6 สวนสาธารณะที่ขาดการดูแลรักษา

ตาราง 5.42 ทักษะของผู้ประกอบการที่มีต่อสิ่งอำนวยความสะดวกของพื้นที่ภายในและภายนอก

สิ่งอำนวยความสะดวก	จำนวน		ร้อยละ	
	ใน	นอก	ใน	นอก
มีปริมาณมาก	6	11	6.5	11.8
มีปริมาณค่อนข้างมาก	30	37	32.3	39.8
มีเล็กน้อย	43	35	46.1	37.6
แทบจะไม่มีเลย	12	9	12.9	9.7
ไม่มีเลย	2	1	2.2	1.1
รวม	93	93	100	100

ตาราง 5.43 ค่าเฉลี่ยของทัศนคติของผู้ประกอบการที่มีต่อสิ่งอำนวยความสะดวก

ทัศนคติต่อสิ่งอำนวยความสะดวก	ค่าเฉลี่ย	ค่า S.D.	ความแตกต่างที่ระดับ .05
พื้นที่ภายใน	2.72	0.85	ไม่มี
พื้นที่ภายนอก	2.48	0.87	

### 5.2.8 ทัศนคติต่อการกระจายข่าวสาร

การกระจายข่าวสารที่มีอยู่ภายในนิคมอุตสาหกรรมบางพลีมักจะปรากฏในรูปของการประกาศจากการนิคมอุตสาหกรรมแห่งประเทศไทยโดยเฉพาะอย่างยิ่งเรื่องที่เกี่ยวข้องกับกิจการส่วนรวมของทุกสถานประกอบการที่อยู่ในนิคมอุตสาหกรรม เช่น การจัดเก็บค่าบำรุงรักษาสิ่งอำนวยความสะดวกต่างๆ อัตราค่าบริการบำบัดน้ำเสีย เป็นต้น แต่สำหรับกิจการที่เกี่ยวข้องเฉพาะสถานประกอบการในนิคมอุตสาหกรรมบางพลีนั้น สำนักงานนิคมอุตสาหกรรมบางพลีจะมีการแจ้งข่าวสารเป็นสองกรณี คือ ในกรณีที่เกี่ยวข้องกับหลายสถานประกอบการ จะมีการประกาศให้ทราบกันทุกโรงงาน โดยการส่งจดหมายแจ้งข่าวหรือติดป้ายประกาศให้ทราบโดยทั่วกันหรือติดประกาศไว้ ณ หน้าที่ทำการสำนักงาน เช่น การปิดถนนเพื่อซ่อมท่อประปา แต่ในกรณีที่เกี่ยวข้องกับสถานประกอบการเพียงแห่งเดียวการกระจายข่าวสารจะออกมาในรูปของจดหมายเฉพาะกิจที่ออกมาสำหรับสถานประกอบการนั้นๆ เช่น จดหมายแจ้งการร้องเรียนเรื่อง ขยะที่เป็นพิษ เป็นต้น

ทั้งนี้ ข่าวสารต่างๆ ที่มาจากภายนอกจะถูกกระจายออกไป จำเป็นต้องได้รับความยินยอมจากผู้จัดการและหัวหน้าฝ่ายข้อมูลของสำนักงานนิคมอุตสาหกรรมเสียก่อน เนื่องจากเพื่อความปลอดภัยและเป็นการรักษาผลประโยชน์โดยรวมของสถานประกอบการภายในนิคมอุตสาหกรรม

จากการสำรวจ ผู้วิจัยพบว่า ผู้ประกอบการมีทัศนคติที่ค่อนข้างไม่ดีต่อการกระจายข่าวสารภายในพื้นที่นิคมอุตสาหกรรม เห็นได้จากร้อยละ 11.9 ของผู้ประกอบการคิดว่าการกระจายข่าวสารภายในนิคมอุตสาหกรรมมีประสิทธิภาพดีมากจนถึงมากที่สุด และร้อยละ 63.4 คิดว่าการกระจายข่าวสารมีประสิทธิภาพในระดับปานกลาง นอกจากนั้นผู้ประกอบการร้อยละ 24.7 ที่คิดว่า การกระจายข่าวสารไม่ค่อยมีประสิทธิภาพจนถึงไม่มีประสิทธิภาพ (ตาราง 5.44)

อย่างไรก็ตาม ผู้วิจัยพบว่า ผู้ประกอบการมีทัศนคติที่ไม่ดีมากขึ้นต่อการกระจายข่าวสารของพื้นที่ภายนอกนิคมอุตสาหกรรม กล่าวคือ ผู้ประกอบการถึงร้อยละ 45.2 คิดว่า การกระจายข่าวสารภายนอกนิคมอุตสาหกรรมนั้นไม่ค่อยมีประสิทธิภาพจนถึงไม่มีประสิทธิภาพ และร้อยละ 41.9 คิดว่า มีการกระจายข่าวสารที่มีประสิทธิภาพปานกลาง และร้อยละ 12.9 คิดว่าการกระจายข่าวสารมีประสิทธิภาพมากจนถึงมากที่สุด (ตาราง 5.44) ทั้งนี้จากการสัมภาษณ์เบื้องต้น ทำให้ทราบว่า แม้ว่าการกระจายข่าวสารภายในนิคมอุตสาหกรรมบางครั้งจะเกิดความล่าช้า เนื่องจากต้องผ่านขั้นตอนกระบวนการหลายอย่างทำให้ไม่รวดเร็วอย่างที่ผู้ประกอบการคาดหวังไว้ก็ตาม แต่บางครั้งการกระจายข่าวสารที่สำคัญบางอย่างมีความรวดเร็ว และมีประโยชน์ต่อการดำเนินกิจการอุตสาหกรรมมากกว่าการกระจายข่าวสารของพื้นที่ภายนอก เนื่องจากในนิคมอุตสาหกรรมมีการติดต่อถึงกันระหว่างสถานประกอบการต่างๆอยู่ตลอดเวลา ในขณะที่พื้นที่ภายนอกผู้ประกอบการจำเป็นต้องขวนขวายหาข้อมูลข่าวสารด้วยตนเอง ซึ่งโดยส่วนใหญ่แล้ว ข่าวสารมักจะมาจากสื่อต่างๆ ที่มีอยู่ทั่วไป เช่น โทรทัศน์ วิทยุและหนังสือพิมพ์ เป็นต้น

ผู้วิจัยพบว่า ความแตกต่างของค่าเฉลี่ยทัศนคติของผู้ประกอบการในนิคมอุตสาหกรรมที่มีต่อการกระจายข่าวสารของพื้นที่ภายในและภายนอกที่เกิดขึ้น (ตาราง 5.45) นั้นไม่มีนัยสำคัญทางสถิติ และค่าเฉลี่ยทั้งสองค่านี้จัดได้ว่าอยู่ในแง่ค่อนข้างลบ โดยทัศนคติที่มีต่อการกระจายข่าวสารของพื้นที่ภายนอกนั้นเป็นลบมากกว่า

ตาราง 5.44 ทัศนคติของผู้ประกอบการที่มีต่อการกระจายข่าวสารของพื้นที่ภายในและภายนอก

การกระจายข่าวสาร	จำนวน		ร้อยละ	
	ใน	นอก	ใน	นอก
มีประสิทธิภาพมากที่สุด	1	1	1.1	1.1
มีประสิทธิภาพมาก	10	11	10.8	11.8
มีประสิทธิภาพปานกลาง	59	39	63.4	41.9
ไม่ค่อยมีประสิทธิภาพ	19	37	20.4	39.8
ไม่มีประสิทธิภาพเลย	4	5	4.3	5.4
รวม	93	93	100	100

ตาราง 5.45 ค่าเฉลี่ยของทัศนคติของผู้ประกอบการต่อการกระจายข่าวสาร

ทัศนคติ ต่อการกระจายข่าวสาร	ค่าเฉลี่ย	ค่า S.D.	ความแตกต่างที่ระดับ .05
พื้นที่ภายใน	3.16	0.71	ไม่มี
พื้นที่ภายนอก	3.37	0.80	

### 5.2.9 ทัศนคติของผู้ประกอบการที่มีต่อระบบโทรศัพท์

สถานประกอบการในนิคมอุตสาหกรรมบางพลีใช้ระบบโทรศัพท์เดียวกันกับในกรุงเทพมหานคร เนื่องจากสถานที่ตั้งของนิคมอุตสาหกรรมบางพลีจัดอยู่ในเขตปริมณฑลที่สามารถใช้รหัส 02 ได้เช่นเดียวกัน เมื่อเริ่มโครงการเมืองใหม่บางพลี องค์การโทรศัพท์แห่งประเทศไทยได้ให้คู่สายสำหรับเมืองใหม่บางพลีกว่า 900 เลขหมายและในปัจจุบันได้เพิ่มคู่สายโทรศัพท์ให้ผู้ประกอบการอีกเป็นจำนวนถึง 1,500 เลขหมาย

จากการศึกษา ผู้วิจัยพบว่า ผู้ประกอบการค่อนข้างมีทัศนคติที่ดีกับระบบโทรศัพท์ทั้งของพื้นที่ภายในและภายนอก และเป็นที่น่าสังเกตว่าผู้ประกอบการในนิคมอุตสาหกรรมบางพลีมีความคิดเห็นต่อระบบโทรศัพท์ของทั้งสองพื้นที่เหมือนกันอีกด้วย กล่าวคือ ผู้ประกอบการร้อยละ 83.9 คิดว่า ระบบโทรศัพท์ทั้งของพื้นที่ภายในและภายนอกมีประสิทธิภาพของความชัดในระดับปานกลางถึงชัดมาก ในขณะที่ร้อยละ 16.1 เท่านั้นที่คิดว่า ระบบโทรศัพท์ดังกล่าวจะต้องปรับปรุงเนื่องจากไม่ค่อยชัดจนถึงไม่ชัดเลย (ตาราง 5.46) นอกจากนี้ค่าเฉลี่ยทัศนคติของพื้นที่ทั้งสองในเรื่องระบบโทรศัพท์จัดได้ว่ามีค่าใกล้เคียงกันและอยู่ในแง่ค่อนข้างบวกอีกด้วย (ตาราง 5.47) ซึ่งค่าเฉลี่ยที่ได้นี้แม้ว่าจะมีความแตกต่างกันแต่ไม่มีนัยสำคัญทางสถิติ

ทั้งนี้เนื่องจากระบบโทรศัพท์ในปัจจุบันได้รับการพัฒนาอย่างมาก จากการจัดแบ่งสัมปทานให้กับเอกชน ทำให้การบริการทั้งการติดตั้งและการซ่อมแซมของพื้นที่ภายในและพื้นที่ภายนอกนิคมอุตสาหกรรมมีความรวดเร็วและไม่ค่อยมีปัญหาเกี่ยวกับเสียงแทรกในโทรศัพท์ นอกจากนี้ปัญหาเรื่องสายโทรศัพท์พันกันนั้นแทบจะไม่เกิดขึ้นเลย

ตาราง 5.46 ทศนคติของผู้ประกอบการที่มีต่อระบบโทรศัพท์ของพื้นที่ภายในและภายนอก

ระบบโทรศัพท์	จำนวน		ร้อยละ	
	ใน	นอก	ใน	นอก
ชักมาก	8	12	8.6	12.9
ค่อนข้างชัก	33	28	35.5	30.1
พอใช้ได้	37	38	39.8	40.9
ค่อนข้างไม่ชัก	12	11	12.9	11.8
ไม่ชักเลย	3	4	3.2	4.3
รวม	93	93	100	100

ตาราง 5.47 ค่าเฉลี่ยของทศนคติของผู้ประกอบการต่อระบบโทรศัพท์

ทศนคติต่อระบบโทรศัพท์	ค่าเฉลี่ย	ค่า S.D.	ความแตกต่างที่ระดับ .05
พื้นที่ภายใน	2.67	0.92	ไม่มี
พื้นที่ภายนอก	2.65	1.00	

#### 5.2.10 ทศนคติของผู้ประกอบการต่อระดับความแน่นของพื้นดิน

นิคมอุตสาหกรรมบางพลีจัดอยู่ในเขตของจังหวัดสมุทรปราการซึ่งเป็นจังหวัดที่อยู่ติดกับทะเล และพื้นดินมีการทรุดตัวอย่างมาก เนื่องจากการสูบน้ำบาดาลขึ้นมาใช้ โดยเฉพาะอย่างยิ่งจากการสังเกตของผู้วิจัย พบว่าอาคารสถานประกอบการเกือบทั้งหมดที่อยู่ในนิคมอุตสาหกรรมมีรอยแตกร้าว พื้นดินกับตัวอาคารแยกออกจากกัน ดังนั้น สถานประกอบการหลายแห่งจำเป็นต้องมีการปรับปรุงพื้นซีเมนต์ให้สูงขึ้นเกือบทุกปีเพื่อป้องกันการพังทลายของตัวอาคาร นอกจากนี้อาคารพาณิชย์หรือบ้านเรือนที่อยู่ใกล้เคียงในเมืองใหม่บางพลีมีลักษณะเช่นเดียวกัน

ผู้ประกอบการร้อยละ 37.6 คิดว่าพื้นดินในนิคมอุตสาหกรรมมีความแข็งแรงในระดับปานกลางถึงมาก และร้อยละ 72.4 คิดว่าพื้นดินค่อนข้างไม่แข็งแรงและมีการอ่อนตัวมาก (ตาราง 5.48) ซึ่งเห็นได้ว่าส่วนใหญ่มีทศนคติที่ค่อนข้างไม่ดีต่อระดับความแน่นของพื้นดินของพื้นที่ภายใน

ในส่วนของผู้ที่ภายนอกนิคมอุตสาหกรรมนั้น ผู้ประกอบการร้อยละ 36.5 คิดว่า พื้นดินมีความแข็งแรงในระดับปานกลางถึงมาก และร้อยละ 63.5 คิดว่า พื้นดินค่อนข้างไม่แข็งแรง และมีความอ่อนตัว (ตาราง 5.48) ผู้ประกอบการหลายท่านกล่าวถึงการทรุดตัวของอาคารหลายอาคารที่อยู่ภายนอกนิคมอุตสาหกรรมซึ่งมีผลก่อให้เกิดความเสียหายแก่บริเวณใกล้เคียง รวมทั้งสร้างความหวาดกลัวแก่บุคคลที่อาศัยในบริเวณนั้นอีกด้วย

ค่าเฉลี่ยของทัศนคติของผู้ประกอบการที่มีต่อพื้นที่ภายในและภายนอกที่เท่ากับ 3.85 และ 3.89 นั้นแสดงให้เห็นว่า ผู้ประกอบการมีทัศนคติค่อนข้างลบต่อเรื่องความแน่นของพื้นดิน โดยที่มีทัศนคติต่อพื้นที่ภายนอกในแง่ลบมากกว่าเล็กน้อย (ตาราง 5.49) และค่าเฉลี่ยทั้งสองค่านี้มีความแตกต่างกันอย่างไม่มีนัยสำคัญทางสถิติ

ตาราง 5.48 ทัศนคติของผู้ประกอบการที่มีต่อระดับความแน่นของดินของพื้นที่ภายในและภายนอก

ระดับความแน่นของดิน	จำนวน		ร้อยละ	
	ใน	นอก	ใน	นอก
มีความแข็งแรงมาก	2	1	2.2	1.1
มีความแข็งแรงมากพอสมควร	8	8	8.5	8.5
มีความแข็งแรงปานกลาง	25	25	26.9	26.9
ค่อนข้างไม่แข็งแรง	25	25	26.9	26.9
พื้นดินมีความอ่อนตัวมาก	33	34	35.5	36.6
รวม	93	93	100	100

ตาราง 5.49 ค่าเฉลี่ยของทัศนคติของผู้ประกอบการต่อระดับความแน่นของพื้นดิน

ทัศนคติต่อระดับความแน่นของพื้นดิน	ค่าเฉลี่ย	ค่า S.D.	ความแตกต่างที่ระดับ .05
พื้นที่ภายใน	3.85	1.07	ไม่มี
พื้นที่ภายนอก	3.89	1.04	

### 5.2.11 ทศนคติของผู้ประกอบการต่อมาตรการป้องกันอัคคีภัย

การนิคมอุตสาหกรรมมีมาตรการการระวังป้องกันภัยในเรื่องต่างๆที่อาจเกิดขึ้นแก่สถานประกอบการในกรณีที่มีการผิดพลาดหรือรั่วไหลของสารเคมี และการระวังป้องกันภัยที่สำคัญอย่างหนึ่งนั้น มีการป้องกันอัคคีภัยรวมอยู่ด้วย กล่าวคือมาตรการความปลอดภัยในส่วนของอัคคีภัยที่อาจเกิดขึ้นต้องมีการตรวจสอบและบำรุงรักษาอุปกรณ์ป้องกันการเกิดอัคคีภัยอย่างสม่ำเสมอ และติดป้ายเตือนแสดงเขตหวงห้ามในบริเวณที่อาจเกิดอันตราย

ในนิคมอุตสาหกรรมบางพลี การประกอบกิจการอุตสาหกรรมจำเป็นต้องมีระบบป้องกันและระงับอุบัติเหตุเพื่อลดความเสี่ยงหรือโอกาสที่จะเกิดผลเสียต่อชีวิตและทรัพย์สิน ซึ่งอุบัติเหตุที่อาจเกิดขึ้นแบ่งออกเป็น 3 ชนิด คือ ไฟไหม้หรือการระเบิดจากแหล่งต่างๆ แก๊สรั่ว และสารเคมีรั่วไหล เมื่อเกิดกรณีอุบัติเหตุดังกล่าว นิคมอุตสาหกรรมบางพลีมีศูนย์อำนวยการควบคุมภาวะฉุกเฉินซึ่งมีเครื่องมือสำหรับการปฏิบัติงานเกี่ยวกับอัคคีภัย คือ

- 1) รถดับเพลิง 4,000 ลิตร จำนวน 1 คัน
- 2) ถังดับเพลิงชนิดโฟม 5 แกลลอน 2 ถัง
- 3) เครื่องดับเพลิงแบบหาบหาม 48 แรงแม้ 1 เครื่อง

นอกจากนี้ยังมีหน่วยงานที่เกี่ยวข้องเมื่อเกิดกรณีฉุกเฉินที่อยู่ใกล้เคียง คือ สถานีดับเพลิงจังหวัดสมุทรปราการ สถานีดับเพลิงเทศบาลบางเสาธง สถานีดับเพลิงบางพลี สถานีดับเพลิงบางบ่อ ศูนย์ปฏิบัติการจังหวัดสมุทรปราการ ศูนย์ข้อมูลระงับอุบัติเหตุจากสารเคมีและโรงพยาบาลในท้องที่อีกเป็นจำนวนมากทั้งของรัฐบาลและเอกชน

ผู้ประกอบการร้อยละ 73.1 คิดว่าระบบการป้องกันอัคคีภัยในนิคมอุตสาหกรรมบางพลีมีประสิทธิภาพในระดับปานกลางถึงดีมาก และผู้ประกอบการร้อยละ 21.5 คิดว่าการป้องกันอัคคีภัยมีประสิทธิภาพค่อนข้างต่ำ และร้อยละ 5.4 ที่คิดว่าระบบการป้องกันนี้ไม่มีประสิทธิภาพเลย (ตาราง 5.50) และจากการสัมภาษณ์ผู้ประกอบการทำให้ทราบว่า ผู้ประกอบการส่วนใหญ่ไม่ทราบว่า การนิคมอุตสาหกรรมบางพลีมีมาตรการป้องกันในเรื่องอัคคีภัยดังที่ได้กล่าวมาแล้ว เนื่องจากยังไม่เคยเกิดอัคคีภัยที่ร้ายแรงใดๆกับสถานประกอบการที่อยู่ในนิคมอุตสาหกรรมบางพลี จะมีเพียงแต่เหตุการณ์เล็กน้อยภายในสถานประกอบการหนึ่งๆที่สามารถใช้เครื่องดับเพลิงที่มีอยู่ทุกโรงงานจัดการด้วยตนเองได้

ผู้วิจัยพบว่า ทศนคติของผู้ประกอบการที่มีต่อพื้นที่ภายนอกนิคมอุตสาหกรรมไม่แตกต่างไปจากในนิคมอุตสาหกรรมมากนัก และพบว่าร้อยละ 29.0 ของผู้ประกอบการคิดว่า ระบบการป้องกันอัคคีภัยของพื้นที่ภายนอกมีประสิทธิภาพค่อนข้างต่ำ และร้อยละ 8.6 ที่คิดว่าระบบดังกล่าวไม่มีประสิทธิภาพเลย ทั้งนี้ ผู้ประกอบการให้ความเห็นว่าระบบการป้องกันอัคคีภัยของพื้นที่ภายนอกนั้น โดยมากแล้วจะมาจากสถานีดับเพลิงในท้องที่และการป้องกันอัคคีภัยด้วยตนเอง



อย่างไรก็ตามยังมีผู้ประกอบการร้อยละ 62.4 ที่คิดว่า ระบบการป้องกันอัคคีภัยของพื้นที่ภายนอกมีประสิทธิภาพในระดับปานกลางถึงดีมาก (ตาราง 5.50)

ค่าเฉลี่ยทัศนคติของพื้นที่ทั้งสองเรื่องประสิทธิภาพในการป้องกันอัคคีภัยจัดได้ว่าอยู่ในแง่ค่อนข้างลบ และมีความแตกต่างกัน โดยที่ทัศนคติต่อพื้นที่ภายในจะเป็นลบมากกว่า (ตาราง 5.51) แต่ไม่มีความแตกต่างอย่างมีนัยสำคัญทางสถิติ

ตาราง 5.50 ทัศนคติของผู้ประกอบการที่มีต่อระบบป้องกันอัคคีภัยของพื้นที่ภายในและภายนอก

ระบบป้องกันอัคคีภัย	จำนวน		ร้อยละ	
	ใน	นอก	ใน	นอก
มีประสิทธิภาพมาก	2	1	2.2	1.1
มีประสิทธิภาพค่อนข้างมาก	14	14	15.1	15.1
มีประสิทธิภาพปานกลาง	52	43	55.8	46.2
มีประสิทธิภาพค่อนข้างต่ำ	20	27	21.5	29.0
ไม่มีประสิทธิภาพเลย	5	8	5.4	8.6
รวม	93	93	100	100

ตาราง 5.51 ค่าเฉลี่ยของทัศนคติของผู้ประกอบการต่อระบบป้องกันอัคคีภัย

ทัศนคติต่อการป้องกันอัคคีภัย	ค่าเฉลี่ย	ค่า S.D.	ความแตกต่างที่ระดับ .05
พื้นที่ภายใน	3.13	0.81	ไม่มี
พื้นที่ภายนอก	3.29	0.87	

### 5.2.12 ทักษะคดีของผู้ประกอบการต่อราคาที่ดิน

ผู้วิจัยพบว่า ผู้ประกอบการร้อยละ 35.5 คิดว่าที่ดินภายในนิคมอุตสาหกรรมมีราคาปานกลางถึงค่อนข้างถูกและร้อยละ 64.5 คิดว่าที่ดินในพื้นที่ดังกล่าวมีราคาแพงถึงแพงมาก (ตาราง 5.52)

จากการสำรวจ ผู้วิจัยพบว่า มีการประกาศคิปป้ายขายที่ดินทั้งที่เป็นที่ดินเปล่าหรือที่ดินของสถานประกอบการที่ไม่ได้ดำเนินกิจการซึ่งมีอาคารอยู่แล้วเป็นจำนวนมาก ดังเช่น ในนิคมอุตสาหกรรมบางพลีมีรายชื่อสถานประกอบการทั้งสิ้น 134 โรงงานแต่ปิดกิจการไปแล้วทั้งสิ้น 9 โรงงาน และ 8 โรงงานที่ปิดกิจการคิปป้ายขายที่ดินในราคาถูก และมีโรงงานที่ประกาศขายทั้งสิ้น 4 โรงงานที่ถูกซื้อโดยสถานประกอบการอื่น ๆ ที่มีกิจการอยู่ในนิคมอุตสาหกรรมบางพลีแล้ว เพื่อเป็นการขยายพื้นที่หรือสาขา

ทักษะคดีของผู้ประกอบการที่มีต่อราคาที่ดินภายนอกนิคมอุตสาหกรรมนั้น เห็นได้ว่า ผู้ประกอบการร้อยละ 71.0 คิดว่าที่ดินภายนอกนั้นมีราคาแพงถึงแพงมาก ในขณะที่ร้อยละ 29.0 คิดว่าที่ดินภายนอกนิคมอุตสาหกรรมมีราคาในระดับปานกลาง (ตาราง 5.52) สิ่งที่น่าสนใจเกี่ยวกับทักษะคดีของผู้ประกอบการที่มีต่อพื้นที่ภายนอกในเรื่องราคาที่ดิน คือ ไม่มีผู้ประกอบการคนใดเลยที่คิดว่าที่ดินภายนอกในเขตจังหวัดสมุทรปราการนั้นมีราคาถูก

ค่าเฉลี่ยทักษะคดีของผู้ประกอบการที่มีต่อราคาที่ดินของทั้งสองพื้นที่ จัดอยู่ในแง่ค่อนข้างลบ โดยที่มีทักษะคดีต่อพื้นที่ภายนอกในแง่ลบมากกว่าพื้นที่ภายใน อย่างไรก็ตาม ค่าเฉลี่ยของทั้งสองพื้นที่มีความแตกต่างกันอย่างไม่มีนัยสำคัญทางสถิติ (ตาราง 5.53)

ตาราง 5.52 ทักษะคดีของผู้ประกอบการที่มีต่อราคาที่ดินของพื้นที่ภายในและภายนอก

ราคาที่ดิน	จำนวน		ร้อยละ	
	ใน	นอก	ใน	นอก
มีราคาถูกมาก	0	0	0	0
มีราคาค่อนข้างถูก	6	0	6.5	0
มีราคาปานกลาง	27	27	29.0	29.0
มีราคาแพง	45	43	48.4	46.3
มีราคาแพงมาก	15	23	16.1	24.7
รวม	93	93	100	100

ตาราง 5.53 ค่าเฉลี่ยของทัศนคติของผู้ประกอบการที่มีต่อราคาที่ดิน

ทัศนคติต่อราคาที่ดิน	ค่าเฉลี่ย	ค่า S.D.	ความแตกต่างที่ระดับ .05
พื้นที่ภายใน	3.04	0.74	ไม่มี
พื้นที่ภายนอก	3.26	0.81	

### 5.3 ทศนคติของผู้ประกอบการในนิคมอุตสาหกรรมที่มีต่อการดำเนินงานของรัฐบาล

#### 5.3.1 ทศนคติของผู้ประกอบการต่อการดำเนินนโยบายของรัฐบาลที่เป็นประโยชน์ต่อสถานประกอบการอุตสาหกรรม

ผู้ประกอบการส่วนใหญ่ร้อยละ 67.8 มีความเห็นว่า รัฐบาลมีความต่อเนื่องของการดำเนินนโยบายต่างๆที่เกี่ยวข้องกับการประกอบกิจการอุตสาหกรรมกับสถานประกอบการในนิคมอุตสาหกรรมบางพลีในระดับปานกลางถึงมากและร้อยละ 32.3 คิดว่า ความต่อเนื่องของการดำเนินนโยบายอยู่ในระดับน้อยถึงไม่มีความต่อเนื่องเลย (ตาราง 5.54) ในขณะที่ ร้อยละ 58.1 คิดว่ารัฐบาลมีความต่อเนื่องในการดำเนินนโยบายกับสถานประกอบการที่อยู่ในพื้นที่ภายนอกนิคมอุตสาหกรรมในระดับปานกลางถึงมาก และร้อยละ 41.9 คิดว่าการดำเนินนโยบายของรัฐบาลต่อพื้นที่ภายนอกนั้นไม่ค่อยมีความต่อเนื่องจนถึงไม่มีความต่อเนื่องเลย (ตาราง 5.54)

ทั้งนี้ ผู้ประกอบการในนิคมอุตสาหกรรมมีความเห็นว่า รัฐบาลให้ความสำคัญเกี่ยวกับนโยบายที่มีต่อสถานประกอบการในนิคมอุตสาหกรรมมากกว่าสถานประกอบการที่ไม่ได้อยู่ในนิคมอุตสาหกรรม เนื่องจากการดำเนินนโยบายกับสถานประกอบการในนิคมอุตสาหกรรมสามารถจำกัดขอบเขตได้ว่าจะมีนโยบายเฉพาะอย่างไรกับพื้นที่ใดให้เหมาะสม นอกจากนั้น การนิคมอุตสาหกรรมยังสามารถติดต่อกับทางราชการได้โดยตรงโดยผ่านกระทรวงอุตสาหกรรม การดำเนินนโยบายที่เกิดขึ้นเฉพาะในขอบเขตพื้นที่ของนิคมอุตสาหกรรม ทำให้บุคคลภายนอกให้ความเชื่อถือแก่สถานประกอบการภายในนิคมอุตสาหกรรมว่าน่าจะมีมาตรฐานของสินค้าและการผลิตที่ดีกว่าสถานประกอบการที่อยู่ภายนอกนิคมอุตสาหกรรมบางพลี จากการสัมภาษณ์ผู้ประกอบการคนหนึ่งที่มีสถานประกอบการอยู่สองแห่ง คือ สถานประกอบการที่ตั้งอยู่ในนิคมอุตสาหกรรมบางพลีและภายนอกนิคมอุตสาหกรรมบางพลี ได้ให้ความเห็นว่า เมื่อมีผู้มาติดต่อสั่งซื้อสินค้า มักจะเข้ามาติดต่อกับสาขาที่อยู่ในนิคมอุตสาหกรรมบางพลีมากกว่า แม้ว่านิคมอุตสาหกรรมบางพลีจะมีสถานที่อยู่ไกลจากพื้นที่ของบุคคลที่ต้องการซื้อสินค้าเมื่อเทียบกับสถานประกอบการอีกแห่งหนึ่ง โดยให้เหตุผลว่า สินค้าที่มาจากสถานประกอบการที่อยู่ในนิคมอุตสาหกรรมจะได้รับความเชื่อถือมากกว่าในเรื่องมาตรฐานและสามารถติดตราได้ว่าไม่เป็นผลิตภัณฑ์ที่ทำลายสภาพแวดล้อม

ค่าเฉลี่ยทศนคติของพื้นที่ทั้งสองแห่งมีความแตกต่างกัน คือ เท่ากับ 3.16 และ 3.34 แต่จัดได้ว่าอยู่ในเกณฑ์ค่อนข้างลบเหมือนกัน อย่างไรก็ตามความแตกต่างนี้ไม่มีนัยสำคัญทางสถิติ (ตาราง 5.55)

ตาราง 5.54 ทักษะของผู้ประกอบการที่มีต่อการดำเนินนโยบายของรัฐบาลของพื้นที่ภายในและภายนอก

การดำเนินนโยบายของรัฐบาล	จำนวน		ร้อยละ	
	ใน	นอก	ใน	นอก
มีการดำเนินนโยบายอย่างต่อเนื่อง	3	2	3.2	2.2
มีการดำเนินนโยบายค่อนข้างต่อเนื่อง	14	11	15.1	11.8
มีความต่อเนื่องในระดับปานกลาง	46	41	49.5	44.1
แทบจะไม่มีอย่างต่อเนื่อง	25	31	26.9	33.3
ไม่มีความต่อเนื่องเลย	2	8	5.4	8.6
รวม	93	93	100	100

ตาราง 5.55 ค่าเฉลี่ยของทักษะของผู้ประกอบการต่อการดำเนินนโยบายของรัฐบาล

ทักษะต่อการดำเนินนโยบายของรัฐบาล	ค่าเฉลี่ย	ค่า S.D.	ความแตกต่างที่ระดับ .05
พื้นที่ภายใน	3.16	0.86	ไม่มี
พื้นที่ภายนอก	3.34	0.88	

### 5.3.2 ทักษะของผู้ประกอบการที่มีต่อสิทธิพิเศษในเรื่องภาษี

พระราชบัญญัติการนิคมอุตสาหกรรมแห่งประเทศไทย พ.ศ. 2522 และฉบับแก้ไข พ.ศ. 2534 กล่าวถึงสิทธิประโยชน์ซึ่งผู้ประกอบการที่อยู่ในเขตอุตสาหกรรมส่งออกจะได้รับด้านภาษีอากรถ้าเข้ามาตั้งอยู่ในนิคมอุตสาหกรรม คือ ได้รับยกเว้นค่าธรรมเนียมพิเศษตามกฎหมายว่าด้วยการส่งเสริมการลงทุน อกรขาเข้า ภาษีมูลค่าเพิ่มและภาษีสรรพสามิตสำหรับ

- 1) เครื่องจักร อุปกรณ์ เครื่องมือและเครื่องใช้รวมทั้งส่วนประกอบของสิ่งดังกล่าวที่จำเป็นต้องใช้ในการผลิตสินค้าและของที่ใช้ในการสร้าง ประกอบหรือติดตั้งเป็นโรงงานหรืออาคาร
- 2) ของที่นำเข้ามาเพื่อใช้ในการผลิตสินค้า

3) ของที่มีบทบัญญัติแห่งกฎหมายให้ได้รับการยกเว้นหรือคืนค่าภาษีอากร เมื่อได้ส่งออกไปนอกราชอาณาจักร

ทั้งนี้ นิคมอุตสาหกรรมบางพลีจัดอยู่ในเขตอุตสาหกรรมทั่วไป ทำให้ไม่ได้รับสิทธิประโยชน์ที่พิเศษเกี่ยวกับเรื่องภาษีคั่งที่ได้กล่าวมาแล้ว

อย่างไรก็ตาม สถานประกอบการในนิคมอุตสาหกรรมบางพลีได้รับสิทธิพิเศษอื่นๆซึ่งเขตอุตสาหกรรมทั่วไปพึงจะได้รับ ได้แก่

- 1) ผู้ประกอบการอุตสาหกรรมทั้งที่เป็นคนไทยและคนต่างด้าวอาจได้รับอนุญาตให้ถือกรรมสิทธิ์ในที่ดินในนิคมอุตสาหกรรมเพื่อประกอบกิจการได้ตามจำนวนเนื้อที่ที่คณะกรรมการการนิคมอุตสาหกรรมเห็นสมควร แม้ว่าจะเกินกว่ากำหนดที่จะพึงมีได้ตามกฎหมายอื่น
- 2) ผู้ประกอบการอุตสาหกรรมสามารถนำคนต่างด้าวที่เป็นช่างฝีมือ ผู้ชำนาญการและคู่สมรสและบุตรเข้ามาอยู่ในราชอาณาจักรตามจำนวนและภายในกำหนดเวลาที่คณะกรรมการการนิคมอุตสาหกรรมเห็นสมควรและทำงานเฉพาะตำแหน่งที่คณะกรรมการการนิคมอุตสาหกรรมให้ความเห็นชอบ
- 3) สามารถส่งเงินออกไปนอกราชอาณาจักรเป็นเงินต่างประเทศได้ เมื่อเงินนั้นเป็นเงินทุนที่นำเข้ามา เงินปันผลหรือผลประโยชน์ที่เกิดจากเงินทุนนั้น

จากการสัมภาษณ์ผู้ประกอบการจำนวนหนึ่ง ทำให้ทราบว่าผู้ประกอบการหลายท่านที่ไม่ทราบเรื่องเกี่ยวกับสิทธิพิเศษในเรื่องภาษีนี้อยู่

ตาราง 5.56 ทศนคติของผู้ประกอบการที่มีต่อการได้รับสิทธิพิเศษเรื่องภาษีของพื้นที่ภายในและภายนอก

การได้รับสิทธิพิเศษเรื่องภาษี	จำนวน		ร้อยละ	
	ใน	นอก	ใน	นอก
ดีมาก	8	6	8.6	6.5
ค่อนข้างดี	45	26	48.4	28.0
ค่อนข้างไม่ดี	20	33	21.5	35.5
ไม่ดี	6	11	6.5	11.8
ไม่ได้รับ	14	17	15.0	18.3
รวม	93	93	100	100

ตาราง 5.57 ค่าเฉลี่ยของทัศนคติของผู้ประกอบการต่อการได้รับสิทธิพิเศษในเรื่องภาษี

ทัศนคติ ต่อสิทธิพิเศษในเรื่องภาษี	ค่าเฉลี่ย	ค่า S.D.	ความแตกต่างที่ระดับ .05
พื้นที่ภายใน	2.71	1.19	มี
พื้นที่ภายนอก	3.08	1.18	

### 5.3.3 ทัศนคติของผู้ประกอบการต่อการจัดการด้านสิ่งแวดล้อมของรัฐบาล

ผู้ประกอบการร้อยละ 69.9 คิดว่ารัฐบาลมีการจัดการด้านสิ่งแวดล้อมในระดับปานกลางถึงดี และร้อยละ 30.1 คิดว่ามีการจัดการในระดับที่ไม่ดีจนถึงไม่ดีอย่างมาก (ตาราง 5.58) ผู้ประกอบการมีความเห็นว่า รัฐบาลไม่ได้มีส่วนเข้ามาเกี่ยวข้องกับการจัดการด้านสิ่งแวดล้อมของกิจการอุตสาหกรรมในนิคมอุตสาหกรรมบางพื้นที่โดยตรง แต่การจัดการด้านสิ่งแวดล้อมดังกล่าวเกิดจากการดำเนินการของกรมอุตสาหกรรมเป็นส่วนใหญ่

อย่างไรก็ตาม การทำงานของกรมอุตสาหกรรมแห่งประเทศไทยนั้น ขึ้นตรงต่อกระทรวงอุตสาหกรรมซึ่งเป็นหน่วยงานของรัฐบาล แต่ผู้ประกอบการส่วนใหญ่ไม่ทราบถึงระบบการทำงานหลายขั้นตอน จึงทำให้มีผู้ประกอบการจำนวนหนึ่งมีทัศนคติที่ไม่ดีต่อการดำเนินงานของรัฐบาลว่าไม่ได้กระทำการใดๆเลย

เมื่อพิจารณาทัศนคติของผู้ประกอบการที่มีต่อพื้นที่ภายนอกในเรื่องการจัดการด้านสิ่งแวดล้อมของรัฐบาล พบว่า ผู้ประกอบการร้อยละ 62.4 มองว่า รัฐบาลมีการจัดการด้านสิ่งแวดล้อมในระดับปานกลางถึงดี และร้อยละ 37.6 คิดว่ามีการจัดการด้านสิ่งแวดล้อมในระดับที่ไม่ดีจนถึงไม่ดีอย่างมาก (ตาราง 5.58) ซึ่งเห็นได้ว่าทัศนคติของผู้ประกอบการที่มีต่อทั้งสองพื้นที่ที่มีความคล้ายคลึงกัน และแม้ว่าจะมีผู้ประกอบการจำนวนหนึ่งมีทัศนคติที่ไม่ดีต่อการจัดการด้านสิ่งแวดล้อมของรัฐบาลก็ตาม แต่ผู้ประกอบการหลายท่านในนิคมอุตสาหกรรมบางพื้นที่ได้ให้ความเห็นว่า รัฐบาลเริ่มมีการตื่นตัวเรื่องมลภาวะทางสิ่งแวดล้อมในปัจจุบันและมีโครงการหลายโครงการที่มุ่งเน้นแก้ไขปัญหาผลกระทบของสารพิษจากสถานประกอบการที่มีต่อสิ่งแวดล้อมอีกด้วย

อย่างไรก็ดี ค่าเฉลี่ยทัศนคติของผู้ประกอบการในเรื่องการจัดการด้านสิ่งแวดล้อมของรัฐบาลที่มีต่อพื้นที่ภายในและภายนอกนิคมอุตสาหกรรมจัดอยู่ในเกณฑ์ค่อนข้างลบและมีความแตกต่างกันอย่างมีนัยสำคัญทางสถิติ (ตาราง 5.59)

ตาราง 5.58 ทักษะของผู้ประกอบการที่มีต่อการจัดการด้านสิ่งแวดล้อมของรัฐบาลของพื้นที่ภายในและภายนอก

ทัศนคติต่อการจัดการด้านสิ่งแวดล้อมของรัฐบาล	จำนวน		ร้อยละ	
	ใน	นอก	ใน	นอก
ดี	2	1	2.2	1.1
ค่อนข้างดี	23	9	24.7	9.7
ปานกลาง	40	48	43.0	51.6
ไม่ดี	20	27	21.5	29.0
ไม่ดีย่างมาก	8	8	8.6	8.6
รวม	93	93	100	100

ตาราง 5.59 ค่าเฉลี่ยของทัศนคติของผู้ประกอบการต่อการจัดการด้านสิ่งแวดล้อมของรัฐบาล

ทัศนคติต่อการจัดการด้านสิ่งแวดล้อมของรัฐบาล	ค่าเฉลี่ย	ค่า S.D.	ความแตกต่างที่ระดับ .05
พื้นที่ภายใน	3.10	0.94	มี
พื้นที่ภายนอก	3.34	0.81	



#### 5.4 ทักษะโดยภาพรวมของผู้ประกอบการในนิคมอุตสาหกรรมบางพลีต่อสภาพแวดล้อมภายในและสภาพแวดล้อมภายนอก

วัตถุประสงค์ที่สำคัญของงานวิจัยนี้ คือ การศึกษาทัศนคติของผู้ประกอบการในนิคมอุตสาหกรรมบางพลีที่มีต่อสภาพแวดล้อมภายในนิคมอุตสาหกรรมและภายนอกนิคมอุตสาหกรรม และเพื่อตอบสมมติฐานที่ว่า ผู้ประกอบการในนิคมอุตสาหกรรมบางพลีมีทัศนคติทางลบเกี่ยวกับสภาพแวดล้อมภายในและมีทัศนคติทางบวกเกี่ยวกับสภาพแวดล้อมภายนอก ซึ่งผู้วิจัยได้กล่าวถึงเกณฑ์ในการตัดสินว่า ผู้ประกอบการมีทัศนคติทางลบหรือทางบวกต่อสภาพแวดล้อมภายในและภายนอกไว้แล้วในบทที่ 4 (ดู 4.4 ในบทที่ 4)

ด้านสภาพแวดล้อมภายใน (ตาราง 5.60) ผู้วิจัยศึกษาทัศนคติของผู้ประกอบการต่อเรื่องต่างๆ เป็นจำนวนทั้งสิ้น 27 เรื่อง ในจำนวนนี้มีอยู่ 7 เรื่องที่จัดได้ว่าอยู่ในเกณฑ์ค่อนข้างบวก (ลำดับที่ 1-7) ในขณะที่มีอยู่ 18 เรื่องที่จัดได้ว่าอยู่ในเกณฑ์ค่อนข้างลบ (ลำดับที่ 8-25) และอีก 2 เรื่องจัดได้ว่าอยู่ในเกณฑ์ลบ (ลำดับ 26-27)

ผู้ประกอบการมีทัศนคติก่อนข้างบวกต่อความยากง่ายในการหาแรงงาน ความถี่ของการเก็บขยะ ระบบโทรศัพท์ การได้รับสิทธิพิเศษต่างๆ สิ่งอำนวยความสะดวก ระบบไฟฟ้าและการหยุดไหลของน้ำ ในจำนวนนี้ ทัศนคติต่อความยากง่ายในการหาแรงงานไปในทางบวกมากที่สุด ทำให้เห็นได้ชัดว่า ผู้ประกอบการไม่มีความลำบากใจต่อการหาแรงงานในนิคมอุตสาหกรรมบางพลีเท่าใดนัก

เมื่อพิจารณาค่าเฉลี่ยทัศนคติของผู้ประกอบการในเรื่องต่างๆแล้ว (ตาราง 5.60) เห็นได้ว่าโดยส่วนใหญ่แล้ว ผู้ประกอบการมีทัศนคติก่อนข้างลบต่อเรื่องต่างๆที่อยู่ภายในนิคมอุตสาหกรรมบางพลี ซึ่งได้แก่ เรื่องความสะอาดของน้ำ ความแรงของน้ำ การระบายน้ำ ความสะอาดหลังการเก็บขยะ อัตราค่าเก็บขยะ ระบบรักษาความปลอดภัย ความรู้สึกปลอดภัยในทรัพย์สิน การซ่อมแซมถนน ปริมาณรถโดยสาร อัตราค่าโดยสาร คุณภาพของแรงงาน ความขยันของแรงงาน การกระจายข่าวสาร ความแน่นของดิน การป้องกันอัคคีภัย ราคาที่ดิน การดำเนินงานของรัฐบาล และการจัดการด้านสิ่งแวดล้อม ในจำนวนนี้ ค่าเฉลี่ยทัศนคติที่มีต่อระบบรักษาความปลอดภัย จัดได้ว่า มีค่าเป็นลบสูงกว่าทัศนคติในเรื่องอื่นๆ คือมีค่าเฉลี่ยเท่ากับ 3.89 ซึ่งแสดงให้เห็นว่า ผู้ประกอบการค่อนข้างมีความรู้สึกผิดหวังกับระบบรักษาความปลอดภัยที่ทางนิคมอุตสาหกรรมบางพลีจัดการให้มากกว่าเรื่องอื่นๆที่กล่าวมา

ตาราง 5.60 ทัศนคติของผู้ประกอบการที่มีต่อสภาพแวดล้อมภายใน

ลำดับ	ปัจจัย	เฉลี่ยใน	ค่า*	ลำดับ	ปัจจัย	เฉลี่ยนอก	ค่า*
1	การหาแรงงาน	2.51	+	1	สิ่งอำนวยความสะดวก	2.48	+
2	ความถี่การเก็บขยะ	2.53	+	2	การหาแรงงาน	2.54	+
3	ระบบโทรศัพท์	2.67	+	3	ระบบโทรศัพท์	2.65	+
4	การได้รับสิทธิพิเศษต่างๆ	2.71	+	4	การหยุดไหลของน้ำ	2.72	+
5	สิ่งอำนวยความสะดวก	2.72	+	5	ความถี่การเก็บขยะ	2.75	+
6	ระบบไฟฟ้า	2.82	+	6	ระบบไฟฟ้า	2.76	+
7	การหยุดไหลของน้ำ	2.91	+	7	ความขยันของแรงงาน	3.06	-
8	ความขยันของแรงงาน	3.03	-	8	ความแรงของน้ำ	3.10	-
9	ราคาที่ดิน	3.04	-	9	ความสะอาดของน้ำ	3.14	-
10	การจัดการด้านสิ่งแวดล้อม	3.10	-	10	คุณภาพของแรงงาน	3.19	-
11	การป้องกันอัคคีภัย	3.13	-	11	การซ่อมแซมถนน	3.26	-
12	ความแรงของน้ำ	3.13	-	12	ราคาที่ดิน	3.26	-
13	การกระจายข่าวสาร	3.16	-	13	การป้องกันอัคคีภัย	3.29	-
14	การดำเนินงานของรัฐบาล	3.16	-	14	อัตราค่ารถโดยสาร	3.31	-
15	การซ่อมแซมถนน	3.17	-	15	การดำเนินงานของรัฐบาล	3.34	-
16	ความสะอาดของน้ำ	3.26	-	16	การได้รับสิทธิพิเศษต่างๆ	3.08	-
17	คุณภาพของแรงงาน	3.27	-	17	การจัดการสิ่งแวดล้อม	3.34	-
18	ความรู้สึกลดภัยในทรัพย์สิน	3.38	-	18	อัตราค่าเก็บขยะ	3.33	-
19	อัตราค่ารถโดยสาร	3.38	-	19	การกระจายข่าวสาร	3.37	-
20	การระบายน้ำ	3.40	-	20	ปริมาณรถโดยสาร	3.48	-
21	ความสะอาดหลังเก็บขยะ	3.44	-	21	ความรู้สึกลดภัยในทรัพย์สิน	3.60	-
22	อัตราค่าเก็บขยะ	3.44	-	22	ความสะอาดหลังเก็บขยะ	3.60	-
23	ปริมาณรถโดยสาร	3.73	-	23	การระบายน้ำ	3.61	-
24	ความแน่นของดิน	3.85	-	24	ความแน่นของดิน	3.89	-
25	ระบบความปลอดภัย	3.89	-	25	คุณภาพรถโดยสาร	3.98	-
26	คุณภาพรถโดยสาร	4.04	--	26	ระบบความปลอดภัย	4.02	--
27	สภาพถนน	4.22	--	27	สภาพถนน	4.09	--
	ค่าเฉลี่ย	3.23	--		ค่าเฉลี่ย	3.27	--

\*หมายเหตุ ++ หมายถึง บวก  
- หมายถึง ค่อนข้างลบ

+ หมายถึง ค่อนข้างบวก  
-- หมายถึง ลบ

ผู้ประกอบการมีทัศนคติทางลบต่อสภาพถนนและคุณภาพของรถโดยสารที่อยู่ภายในนิคมอุตสาหกรรมบางพลี ซึ่งทั้งสองประเด็นนี้ต่างเป็นเรื่องเกี่ยวกับระบบการคมนาคม ทำให้เห็นได้ชัดว่า ผู้ประกอบการส่วนใหญ่ต่างมีความเห็นตรงกันในเรื่องระบบคมนาคมในนิคมอุตสาหกรรมบางพลีที่ไม่ค่อยมีคุณภาพ รวมทั้งมีความรู้สึกผิดหวังในเรื่องดังกล่าวมากที่สุด

สิ่งที่น่าสังเกตมากที่สุด คือ ทัศนคติของผู้ประกอบการที่มีต่อสภาพแวดล้อมภายใน ซึ่งผู้วิจัยทำการสอบถามนั้น ไม่มีเรื่องใดเลยที่จัดได้ว่าเป็นบวก

ด้านสภาพแวดล้อมภายนอก (ตาราง 5.60) ผู้วิจัยศึกษาทัศนคติของผู้ประกอบการต่อเรื่องต่างๆ เป็นจำนวนทั้งสิ้น 27 เรื่อง ซึ่งเป็นเรื่องเดียวกันกับของสภาพแวดล้อมภายใน ในจำนวนนี้มีอยู่ 6 เรื่องที่จัดได้ว่าอยู่ในเกณฑ์ค่อนข้างบวก (ลำดับ 1-6) ในขณะที่มีอยู่ 19 เรื่องที่จัดได้ว่าอยู่ในเกณฑ์ค่อนข้างลบ (ลำดับ 7-25) และอีก 2 เรื่องจัดได้ว่าอยู่ในเกณฑ์ลบ (ลำดับ 26-27)

ทัศนคติของผู้ประกอบการที่มีต่อเรื่องต่างๆภายนอกนิคมอุตสาหกรรมบางพลี ได้แก่ เรื่องระบบไฟฟ้า ความถี่ของการเก็บขยะ การหยุดไหลของน้ำ ระบบโทรศัพท์ การหาแรงงาน และสิ่งอำนวยความสะดวกต่างๆ จัดอยู่ในเกณฑ์ค่อนข้างบวก ในจำนวนนี้สิ่งอำนวยความสะดวกมีค่าไปในทางบวกมากที่สุด ซึ่งแสดงให้เห็นว่า ผู้ประกอบการค่อนข้างพึงพอใจต่อสิ่งอำนวยความสะดวกที่มีอยู่ภายนอกนิคมอุตสาหกรรม

ในส่วนของทัศนคติที่จัดอยู่ในเกณฑ์ค่อนข้างลบนั้น มีความคล้ายคลึงกับของพื้นที่ภายในเห็นได้จาก ผู้ประกอบการ โดยส่วนใหญ่ต่างมีทัศนคติต่อเรื่องต่างๆอยู่ในเกณฑ์ค่อนข้างลบ อันได้แก่ เรื่องคุณภาพรถโดยสาร ความแน่นของดิน การระบายน้ำ ความสะอาดหลังเก็บขยะ ความรู้สึกปลอดภัยในทรัพย์สิน ปริมาณรถโดยสาร การกระจายข่าวสาร อัตราค่าเก็บขยะ การจัดการด้านสิ่งแวดล้อม การได้รับสิทธิพิเศษต่างๆ การดำเนินงานของรัฐบาล อัตราค่าโดยสาร การป้องกันอัคคีภัย ราคาที่ดิน การซ่อมแซมถนน คุณภาพของแรงงาน ความสะอาดของน้ำ ความแรงของน้ำ และความขยันของแรงงาน ในที่นี้ คุณภาพของรถโดยสาร มีค่าไปในทางลบมากที่สุด คือมีค่าเฉลี่ยเท่ากับ

3.98

ผู้ประกอบการมีทัศนคติที่เป็นลบต่อเรื่องสภาพของถนนและระบบรักษาความปลอดภัยที่อยู่ภายนอกนิคมอุตสาหกรรม ซึ่งแสดงให้เห็นว่า ผู้ประกอบการมีความรู้สึกที่ไม่ดีกับสภาพถนน และระบบรักษาความปลอดภัยของอำเภอบางพลี

อย่างไรก็ตาม จากการศึกษา พบว่า ทัศนคติของผู้ประกอบการที่มีต่อสภาพแวดล้อมภายนอกนั้น ไม่มีเรื่องใดที่จัดได้ว่าอยู่ในเกณฑ์บวก

ในการวิจัยครั้งนี้ ผู้วิจัย ได้ตั้งสมมติฐานไว้ว่า ผู้ประกอบการในนิคมอุตสาหกรรมบางพลีมีทัศนคติทางลบเกี่ยวกับสภาพแวดล้อมภายใน และมีทัศนคติทางบวกเกี่ยวกับสภาพแวดล้อมภายนอก (ดูหัวข้อ 1.3 ในบทที่ 1)

จากการศึกษา ผู้วิจัยพบว่า ผู้ประกอบการมีทัศนคติโดยภาพรวมค่อนข้างลบต่อสภาพแวดล้อมภายในนิคมอุตสาหกรรมบางพลี เห็นได้จากค่าเฉลี่ยรวมของทัศนคติในเรื่องต่างๆภายในนิคมอุตสาหกรรมเท่ากับ 3.23 และการตัดสินใจด้วยเกณฑ์ที่ว่า ผู้ประกอบการมีทัศนคติทางบวกหรือลบต่อสภาพแวดล้อมอย่างใดอย่างหนึ่งแล้ว (ดูหัวข้อ 4.4 ในบทที่ 4) จะเห็นได้ว่า ผู้ประกอบการทัศนคติเป็นลบต่อสภาพแวดล้อมภายใน ซึ่งตรงกับสมมติฐานที่ผู้วิจัยได้กำหนดไว้

ในส่วนของสภาพแวดล้อมภายนอก จากการศึกษาพบว่า ผู้ประกอบการมีทัศนคติต่อพื้นที่อำเภอบางพลี หรือสภาพแวดล้อมภายนอก มีค่าเป็นลบ คือมีค่าเฉลี่ยรวมเท่ากับ 3.27 ซึ่งขัดแย้งกับสมมติฐานที่ผู้วิจัยได้กำหนดไว้ ทั้งนี้ เนื่องจากพื้นที่อำเภอบางพลีที่ผู้วิจัยกำหนดให้เป็นพื้นที่ภายนอกนั้น ไม่มีความแตกต่างจากพื้นที่ภายในนิคมอุตสาหกรรมมากนักในความคิดเห็นของผู้ประกอบการที่อยู่ในนิคมอุตสาหกรรมบางพลี

อย่างไรก็ตาม จากการสอบถามความคิดเห็นของผู้ประกอบการที่อยู่ในนิคมอุตสาหกรรมบางพลีเกี่ยวกับสถานที่ตั้งของกิจการอุตสาหกรรมซึ่งจะทำให้มีโอกาสที่จะประสบความสำเร็จมากกว่า พบว่า ผู้ประกอบการ ร้อยละ 91.4 คิดว่า การตั้งสถานประกอบการอยู่ในนิคมอุตสาหกรรมจะมีโอกาสที่จะประสบความสำเร็จมากกว่าการไปตั้งอยู่ภายนอกนิคมอุตสาหกรรม (ตาราง 5.61)

สาเหตุที่ทำให้ผู้ประกอบการส่วนใหญ่เลือกที่จะอยู่ในนิคมอุตสาหกรรมมากกว่า ทั้งๆที่มีทัศนคติด้านลบต่อปัจจัยต่างๆที่ศึกษา เนื่องมาจากการที่ผู้ประกอบการมีความเห็นว่า แม้สภาพแวดล้อมภายในนิคมอุตสาหกรรมจะไม่ดีตามที่ผู้ประกอบการคาดหวังไว้ก็ตาม แต่หากตั้งโรงงานอยู่ท่ามกลางสภาพแวดล้อมนอกที่เลวร้ายยิ่งกว่าในทัศนคติของผู้ประกอบการแล้ว จึงเห็นผลว่าการอยู่ภายในจะมีข้อดีกว่า อาทิเช่น การอยู่ภายในนิคมอุตสาหกรรม ทำให้ได้รับสิทธิพิเศษต่างๆ และนิคมอุตสาหกรรมมีการจัดการควบคุมระบบบำบัดน้ำเสีย ซึ่งเป็นสิ่งที่ภายนอกไม่มีให้ และสาเหตุอีกประการหนึ่ง คือ การย้ายสถานประกอบการอุตสาหกรรมไปอยู่ในแหล่งใหม่ จำเป็นต้องสิ้นเปลืองทั้งเวลาและเสียค่าใช้จ่ายในการโยกย้ายสูง ซึ่งผู้ประกอบการคิดว่าไม่คุ้มค่าพอ

สิ่งที่สำคัญอีกประการ คือ ผู้ประกอบการยังมีความรู้สึกพอใจในระดับหนึ่งกับปัจจัยบางอย่างที่ผู้วิจัยศึกษา เช่น การที่แรงงานสามารถหาได้ง่าย การจัดเก็บขยะที่มีการจัดการที่เป็นระบบ ระบบไฟฟ้า ระบบโทรศัพท์ที่มีประสิทธิภาพ และมีสิ่งอำนวยความสะดวกหลายอย่างที่อยู่ในระดับที่น่าพอใจ เช่น มีตลาด ร้านค้า ธนาคาร ที่ทำการไปรษณีย์ เป็นต้น

ตาราง 5.61 ทักษะคดีของผู้ประกอบการที่มีต่อทำเลที่ตั้งของสถานประกอบการ

ทักษะคดีต่อทำเลที่ตั้ง	จำนวน	ร้อยละ
ในนิคมอุตสาหกรรม	85	91.4
นอกนิคมอุตสาหกรรม	8	8.6
รวม	93	100