



บทที่ 1

บทนำ

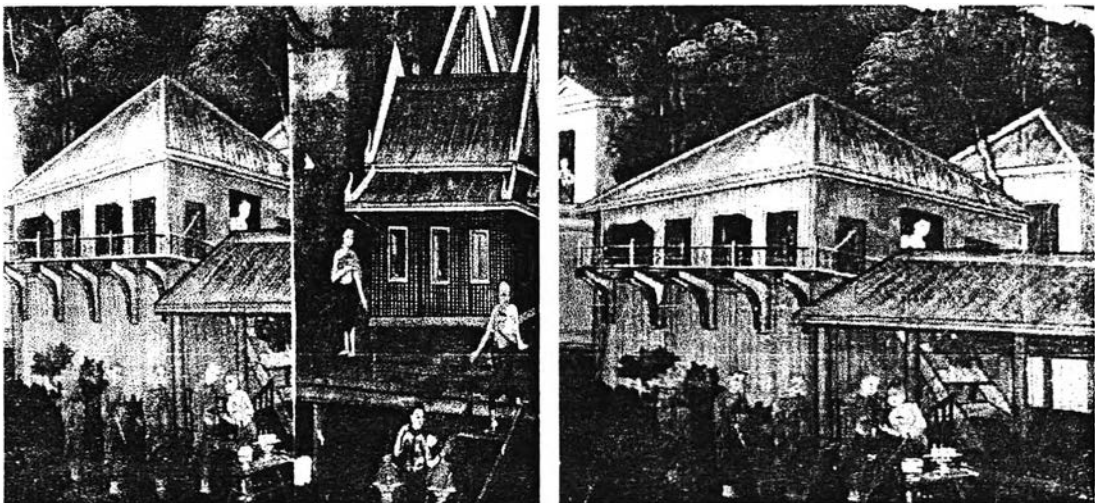
ความเป็นมา และเหตุผลในการวิจัย

พระราชดำรัสพระบาทสมเด็จพระเจ้าอยู่หัวภูมิพลอดุลยเดช(2517:150) "ถ้าไม่มีสุโขทัยก็ไม่มีอยุธยา ถ้าไม่มีอยุธยาก็ไม่มีกรุงเทพฯ อริยเก่าๆแผ่นดินเดียวมีค่าควรช่วยกันรักษาไว้ ถ้าเราขาดสุโขทัย อยุธยา และกรุงเทพฯ ประเทศไทยก็ไม่มีความหมาย"¹

การศึกษาค้นคว้าทางประวัติศาสตร์เป็นสิ่งสำคัญทำให้เราทราบถึงความสัมพันธ์ที่เกี่ยวข้องกันมาแต่โบราณกาล ตลอดจนความสำคัญของสิ่งต่างๆที่เป็นเครื่องแสดงถึงความรุ่งเรืองของชาติในอดีตกาล ทั้งทางอารยธรรม, ศิลปกรรม, สถาปัตยกรรม และวัฒนธรรม และเป็นเหตุผลหนึ่งที่เราต้องทำการอนุรักษ์ไปพร้อมกับการพัฒนา เพื่อให้คนในรุ่นต่อไปได้ภูมิใจในความรุ่งเรืองแต่โบราณกาล และสืบต่อความเป็นชาติต่อไป

เรื่องราวของชนชาติมอญเป็นเรื่องราวที่น่าศึกษา และค้นคว้าเป็นอย่างมาก เพราะมอญมีอารยธรรมมามากกว่า 2,000 ปี จึงมีบทบาทและความผูกพันที่เกี่ยวข้องกันมานาน² ทั้งทางวัฒนธรรม, ศิลปกรรม และสถาปัตยกรรม แต่แหล่งที่ตั้งของชนชาติมอญนั้นไม่ปรากฏอย่างเป็นทางการ การศึกษาความเป็นมาของมอญจึงอ้างอิงประวัติศาสตร์แหล่งที่ตั้งของชนชาติมอญในพื้นที่ต่างๆ หรือพื้นที่ใกล้เคียงกับพื้นที่เดิม

ภาพที่ 1.1 จิตรกรรมฝาผนังที่สื่อถึง วิถีชีวิต, วัฒนธรรม, ศิลปกรรม และสถาปัตยกรรมของชาวมอญ



วิถีชีวิตของชาวมอญในอดีตที่ศรัทธาในพระพุทธศาสนา และทำบุญตักบาตรเพื่อสืบทอดจารีตประเพณีศาสนา

ที่มา: อ่างแก้ว, จวน เครือวิชฌยาจารย์

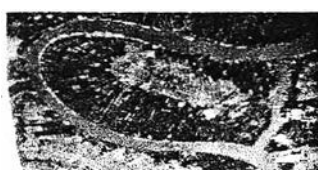
1 ราชภัฏพระนครศรีอยุธยา.สถาบัน, พระบารมีปกเกล้าชาวอยุธยา. (อยุธยา: โรงพิมพ์ที่เกษมวัฒนา. 2542.)

2 จวน เครือวิชฌยาจารย์. วิถีชีวิตชาวมอญ. (กรุงเทพมหานคร: คำนฤชาการพิมพ์. 2537.)

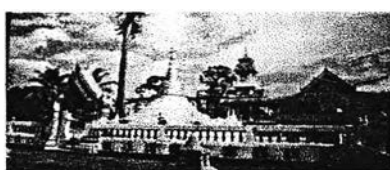
มอญ เป็นกลุ่มชาติพันธุ์หนึ่งที่สามารถดำรงกลุ่มชาติพันธุ์ของตนไว้ได้ ทั้งในแง่การดำรงชีวิต และ วัฒนธรรมประเพณีที่ยังคงสืบทอดกันมาจนทุกวันนี้ ปัจจัยที่ทำให้มอญมีลักษณะเฉพาะที่ต่างไปจากกลุ่มชาติพันธุ์อื่นนั้น จากการศึกษาของ SMITH(1977) & ARONSON(1986) เรื่อง ETHIC GROUP ในแง่ "การดำรงกลุ่มชาติพันธุ์" นั้นมีประเด็นสำคัญ คือ เอกลักษณ์ (IDENTITY) ที่กล่าวถึงการมีประวัติศาสตร์ และตำนานร่วมกันตั้งแต่อดีต จึงมีความรู้สึกร่วมกันว่าเป็นคนกลุ่มเดียวกัน มีวัฒนธรรมร่วมกัน ทั้งเรื่องภาษา, ศาสนา และขนบธรรมเนียมประเพณี คนมอญเก่าโดยส่วนใหญ่เป็นคนมอญจากบริเวณลุ่มน้ำอิระวดี, เมืองหงสาวดี(PEGU) และบริเวณปากอ่าว;เมืองมาตะมะ(MARTABAN) ที่อพยพเข้าสู่ไทยในช่วงปี พ.ศ. 2112-2325 คือสมัยอยุธยาจนถึงสมัยกรุงธนบุรี.³ การเข้ามาตั้งถิ่นฐานในไทยนั้นเมื่อเทียบตามลักษณะภูมิศาสตร์ของไทย พบว่าเป็นกลุ่มพื้นที่ระหว่างกรุงเทพถึงพระนครศรีอยุธยา⁴ โดยอยู่ในพื้นที่จังหวัดอยุธยา, ปทุมธานี, สมุทรปราการ และนนทบุรี อันเป็นพื้นที่ใกล้ลำนํ้าเป็นสำคัญ จากประวัติศาสตร์พบว่า ชุมชนมอญมักตั้งอยู่ชายฝั่งทะเลเพื่อสะดวกในการติดต่อค้าขาย และพื้นที่ยังมีความอุดมสมบูรณ์เหมาะแก่การเพาะปลูก รวมทั้งมีความเชื่อว่า "อยู่ใกล้ลำนํ้าแล้วไม่มีวันอดตาย"⁵

คนมอญเกาะเกร็ดเป็นกลุ่มคนมอญที่อพยพมาในช่วงสมัยอยุธยาจนถึงสมัยกรุงธนบุรี เพราะปรากฏวัดบนเกาะเป็นวัดเก่าแก่สร้างตั้งแต่สมัยกรุงศรีอยุธยาถึง 9 วัด (แต่ปัจจุบันได้ร้างไปถึง 4 วัดแล้ว)⁶ เกาะเกร็ดเป็นเกาะใหญ่ตั้งอยู่กลางแม่น้ำเจ้าพระยามีพื้นที่ประมาณ 2,840 ไร่ ภายในตำบลแบ่งการปกครองออกเป็น 7 หมู่บ้าน มีหมู่บ้านโถงอ่าง บ้านลัดเกร็ด และบ้านเสาธงทองที่เป็นชุมชนมอญ ซึ่งมีประชากรเชื้อชาติมอญคิดเป็นร้อยละ 43 ของประชากรทั้งตำบล⁷ โดยมีศูนย์กลางชุมชนอยู่ที่วัดปรรมย์, วัดฉิมพลี และวัดไม้ล้อมตามลำดับความสำคัญ จากความเชื่อมั่นในพระพุทธศาสนาอันเป็นนิสัยของคนมอญที่ว่า "ถิ่นใดมีมอญอยู่จะสร้างวัดวาอารามโดยมีพระเจดีย์เป็นสัญลักษณ์ศิลปกรรมของชนชาติมอญ"⁸

ภาพที่ 1.2 ตัวอย่างลักษณะทางกายภาพบางประการที่บ่งบอกว่าเป็นชุมชนมอญเกาะเกร็ด



ภูมิประเทศเป็นเกาะกลางลำนํ้า



วัดที่มีเจดีย์มอญ



บ้าน 2 ชั้น ใต้ถุนเก็บวัสดุ และค้าขาย

ที่มา: ภาพถ่ายทางอากาศ. กรมแผนที่ทหาร. 2475. และภาพถ่าย. การสำรวจของผู้ศึกษา. 2544.

³ ทศกัณฐ์ ปลัดสิงห์. มอญชนชาติไร้แผ่นดิน. (กรุงเทพฯ:บริษัทสำนักพิมพ์อาทิตย์ จำกัด: 2525.)หน้า14.

⁴ อรรถศิริ ปาณินท์.ศ. เรือนพื้นบ้านไทย-มอญ. งานวิจัย. สถาบันวิจัยและพัฒนา.มหาวิทยาลัยศิลปากร: 2542.

⁵ อังแล้ว. ทศกัณฐ์ ปลัดสิงห์.

⁶ จุรีรัตน์ นันทวนิช. การศึกษาวิวัฒนาการ และรูปแบบการตั้งถิ่นฐานของชุมชนอำเภอปากเกร็ด. วิทยานิพนธ์ปริญญาโทวางแผนภาค และเมืองมหาวิทยาลัยศิลปากร. 2536.

⁷ องค์การบริหารส่วนตำบล. แผนพัฒนาเทศบาล ปี 2544-2549. 2544:หน้า 1-2.

⁸ อังแล้ว. ทศกัณฐ์ ปลัดสิงห์.

ลักษณะทางกายภาพของชุมชนมอญเกาะเกร็ด มีขอบเขตของพื้นที่แต่ละหมู่บ้านเป็นคูนน้ำ, คลอง และลำน้ำล้อมรอบจึงสามารถเข้าถึงชุมชนได้ด้วยเส้นทางน้ำ มีศูนย์กลางชุมชนอยู่ที่วัดปรมัยยิกาวาสอันมีพระเจดีย์มูเตวาร์เป็นจุดศูนย์รวมทางจิตใจ และเป็นสัญลักษณ์คนมอญหงสาวดีที่ทำเครื่องปั้นดินเผา⁹ มีเจดีย์เอียงอยู่ชายพื้นที่ มีสีขาวยังองค์ผ้าคาดสีแดง เสมือนเป็นจุดหมายตาเพื่อแสดงดินแดนของชุมชนมอญ สังคมชุมชนมอญเป็นกลุ่มหมู่บ้านที่มีคนเชื้อชาติเดียวกัน มีการปกครองภายในกลุ่มกันเอง และมีรูปแบบทางศาสนาเฉพาะที่เคร่งครัดในทางปฏิบัติมาก¹⁰ ทำให้เกิดการรวมตัวกันเป็นกลุ่มในพิธีกรรมต่างๆอยู่ที่วัดมอญอย่างสม่ำเสมอจากการรวมกันเป็นกลุ่ม และมีความสัมพันธ์เฉพาะภายในกลุ่มของตนเอง ทำให้มีการติดต่อกับคนภายนอกน้อยด้วยเหตุนี้จึงมีการธำรงรักษาวัฒนธรรมเฉพาะกลุ่มได้ และเลี้ยงชีพแบบเศรษฐกิจเลี้ยงตนเอง เช่นการปลูกข้าว ปลูกผัก ผลไม้ และเลี้ยงสัตว์ รวมทั้งมีงานฝีมือต่างๆในระดับท้องถิ่นของกลุ่มตนเอง¹¹

ภาพที่ 1.3 ตัวอย่างองค์ประกอบทางกายภาพบางประการของชุมชนมอญเกาะเกร็ด



เส้นคลองแสดงขอบเขตหมู่บ้าน จุดหมายตา:เจดีย์เอียง การจัดพื้นที่ในวัดตามลำดับความสำคัญที่มา ภาพถ่าย. การสำรวจของผู้ศึกษา. 2544.

ต่อมาด้วยความเจริญ และความทันสมัยทางวัตถุ ประกอบกับนโยบายทางจังหวัดนนทบุรีในการส่งเสริมชุมชนสู่การท่องเที่ยวส่งผลต่อชุมชนทั้งทางกายภาพ, สังคม และเศรษฐกิจ ทำให้รูปแบบวิถีชีวิต, วัฒนธรรมนิยมประเพณีวัฒนธรรม และการประกอบอาชีพของคนในชุมชนมอญเปลี่ยนแปลงไปตามกระแสความเจริญทางวัตถุ เพื่อรองรับความต้องการของกลุ่มนักท่องเที่ยวที่มาเยือนชุมชน แต่อย่างไรก็ดีภายในชุมชนมอญเกาะเกร็ดยังคงมีรูปแบบการดำรงกลุ่มชาติพันธุ์โดยผ่านสื่อทางกิจกรรมพิธีกรรม-ประเพณีต่างๆที่นำคนมอญในชุมชนมารวมกันเป็นกลุ่มในพื้นที่สำคัญของชุมชนเพื่อสร้างความรู้สึกร่วมกันเป็นคนในกลุ่มเดียวกัน อันเป็นส่วนหนึ่งที่ทำให้การดำรงกลุ่มชาติพันธุ์สามารถดำรงอยู่ได้ต่อไป

ดังนั้น แนวทางการอนุรักษ์ และพัฒนาพื้นที่ชุมชนมอญเกาะเกร็ด จังหวัดนนทบุรี จึงเสนอรูปแบบโครงสร้างทางกายภาพของชุมชนที่คำนึงถึงลักษณะเฉพาะของท้องถิ่นชุมชนมอญ และรูปแบบความสัมพันธ์ทางกายภาพ สังคม และเศรษฐกิจของชุมชนมอญเกาะเกร็ดที่สอดคล้องกับวิถีชีวิตเดิมเพื่อรักษารูปแบบการดำรงกลุ่มชาติพันธุ์ และลักษณะทางกายภาพเฉพาะของชุมชน รวมถึงการพัฒนาที่รองรับนโยบายจากภาครัฐในการส่งเสริมชุมชน อันนำไปสู่การสร้างควมยั่งยืนด้านต่างๆให้แก่ชุมชนได้ต่อไป

9 Brian.L. Foster. Ethic Identity of the mons in Thailand.;JSS: LXL, PT. I . 1973 p207-211.

10 สนธิ ศรีขวัญชัย. การวิเคราะห์เชิงนิเวศวิทยาวัฒนธรรมเกี่ยวกับการตั้งถิ่นฐานของมนุษย์: กรณีศึกษาชุมชนมอญเกาะเกร็ด จังหวัดนนทบุรี.

วิทยานิพนธ์ สาขาวิชาสิ่งแวดล้อมบัณฑิตวิทยาลัย:มหาวิทยาลัยมหิดล. 2541.

11 องค์การบริหารส่วนตำบล, แผนพัฒนาเทศบาล ปี 2544-2549, 2544.

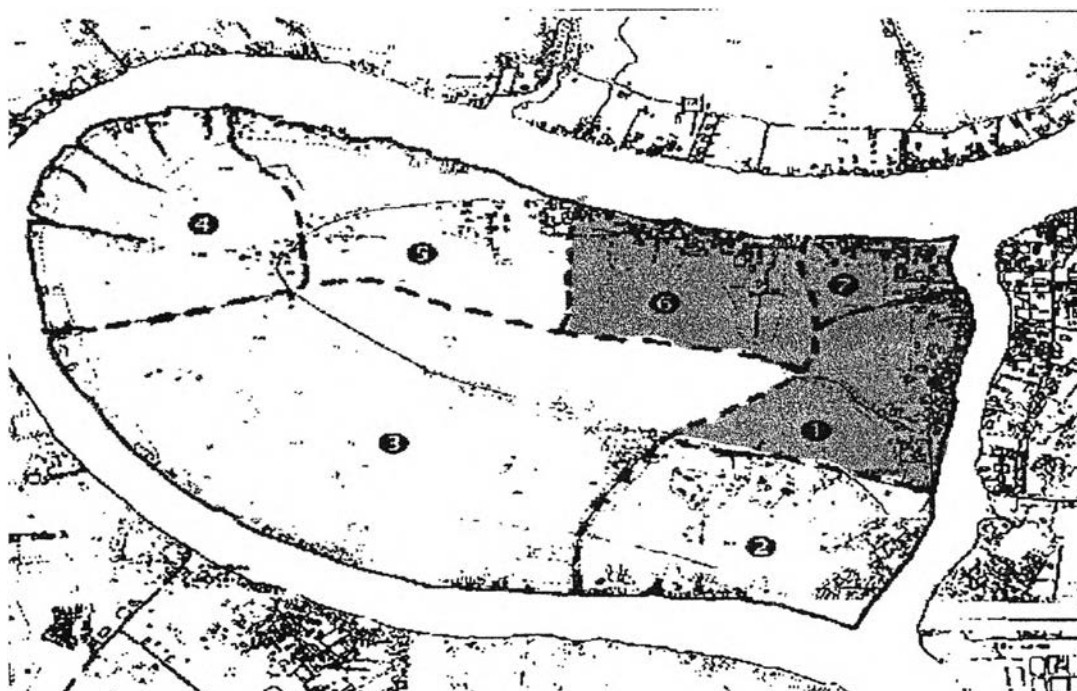
วัตถุประสงค์ของการวิจัย

1. ศึกษาลักษณะเฉพาะของท้องถิ่นชุมชนมอญเกาะเกร็ด
2. วิเคราะห์ความสัมพันธ์ระหว่างรูปแบบกายภาพ สังคม และเศรษฐกิจของชุมชนมอญเกาะเกร็ด
3. เสนอแนวทางอนุรักษ์ และพัฒนาพื้นที่ชุมชนมอญเกาะเกร็ด

ขอบเขตของการวิจัย

1. **พื้นที่ศึกษา:** เป็นข้อมูลจากเอกสารทางประวัติศาสตร์ ด้านกายภาพที่เกี่ยวข้องกับการตั้งถิ่นฐาน, ความเป็นชุมชน และข้อมูลด้านสังคม, วัฒนธรรม, ประเพณี, ศาสนา และคติความเชื่อ รวมถึงด้านเศรษฐกิจ และการคมนาคมขนส่ง จากเอกสารต่างๆที่ตีพิมพ์แล้ว และการสอบถาม-สัมภาษณ์ (สัญลักษณ์)
2. **พื้นที่ออกแบบ:** เป็นข้อมูลจากการสำรวจ, สัมภาษณ์ และสอบถามจากคนในชุมชนมอญเกาะเกร็ดที่เกี่ยวข้องกับลักษณะด้านกายภาพ, เศรษฐกิจ และสังคม (สัญลักษณ์)

ภาพที่ 1.4 ขอบเขตพื้นที่ศึกษา และพื้นที่ออกแบบ



ที่มา : ผู้ศึกษา.2544.

คำจำกัดความที่ใช้ในการวิจัย

ชุมชนเกาะเกร็ด หมายถึง กลุ่มบุคคลที่อาศัยในพื้นที่ตำบลเกาะเกร็ด อำเภอปากเกร็ด จังหวัดนนทบุรี

ชุมชนมอญเกาะเกร็ด หมายถึง กลุ่มบุคคลที่อาศัยในหมู่ 1 บ้านลัดเกร็ดตั้งแต่คลองวัดปรมายถึงวัดฉิมพลี และหมู่ 6 บ้านเสาธงทองตั้งแต่คลองวัดไผ่ล้อมถึงคลองวัดเสาธงทอง รวมทั้งหมู่ 7 บ้านโอง่างตั้งแต่คลองวัดปรมายถึงคลองวัดไผ่ล้อม ที่มีวัฒนธรรมขนบธรรมเนียมประเพณีแบบมอญ และเชื่อว่าสืบเชื้อสายมาจากบรรพบุรุษมอญ รวมทั้งมีความรู้สึกว่าตัวเองเป็นคนไทยเชื้อสายมอญ

ลักษณะเฉพาะของชุมชนเกาะเกร็ด หมายถึง ชุมชนที่มีสภาพความเป็นอยู่ในพื้นที่ที่มีน้ำล้อมรอบ สามารถเข้าถึงชุมชนได้ด้วยเส้นทางน้ำ และมีกำแพงขอบเขตของแต่ละหมู่บ้านด้วยคู คลอง และลำน้ำ จึงมีการตั้งถิ่นฐานอยู่ใกล้เส้นทางคมนาคม มีการประกอบอาชีพอยู่ใกล้แหล่งทำกิน รวมทั้งมีการรวมตัวกันประกอบกิจกรรมกลุ่มในพื้นที่ของชุมชน และภายในวัดที่เป็นศูนย์รวมสำคัญของคนในชุมชน

ประโยชน์ที่คาดว่าจะได้รับ

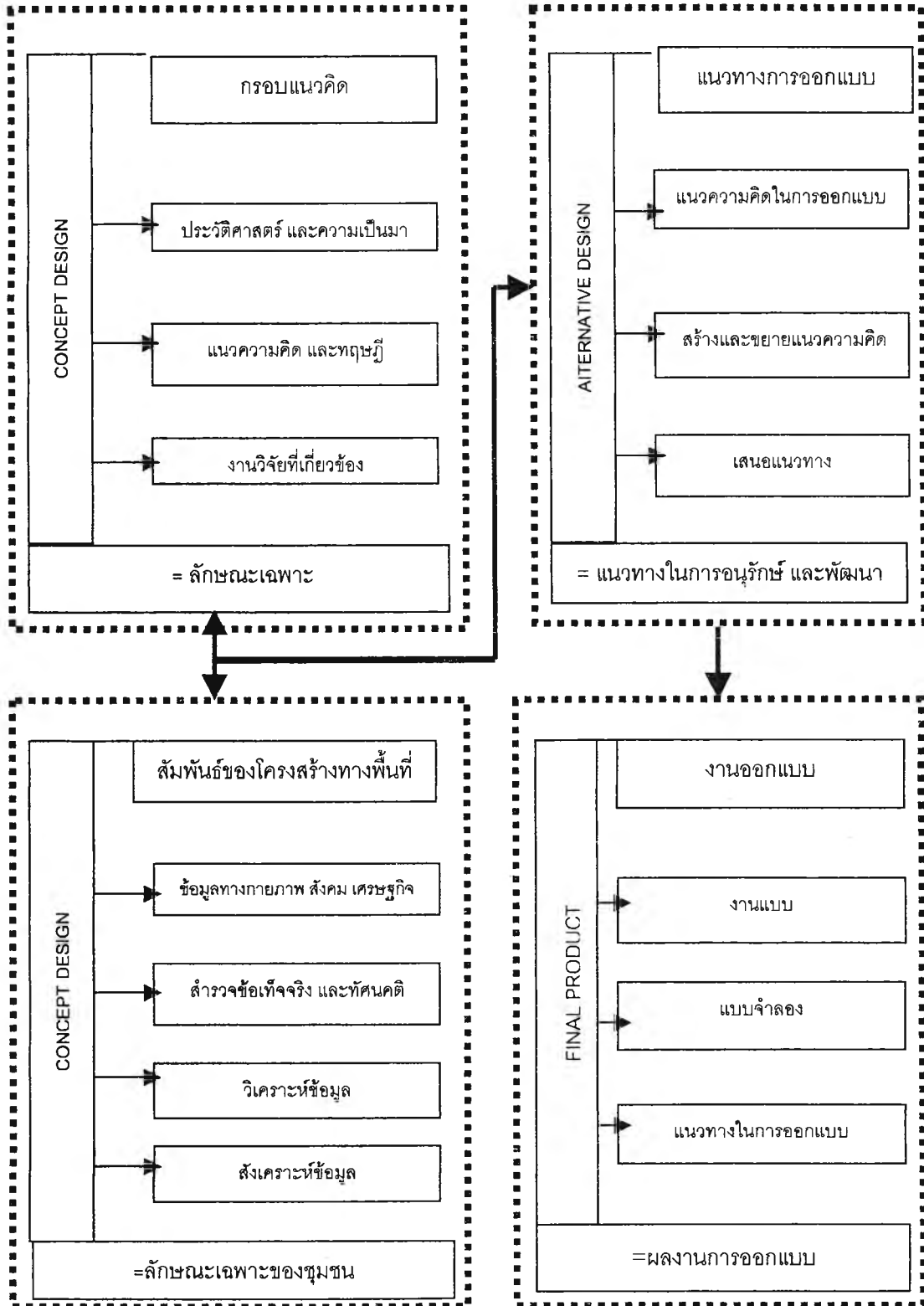
1. ทราบถึงลักษณะเฉพาะของท้องถิ่นที่มีความสัมพันธ์กับวิถีชีวิตของคนในชุมชนมอญเกาะเกร็ด
2. ทราบถึงความสัมพันธ์ระหว่างรูปแบบกายภาพ สังคม และเศรษฐกิจที่มีผลต่อชุมชนมอญเกาะเกร็ด
3. สามารถใช้เป็นข้อมูลพื้นฐานทางกายภาพสำหรับชุมชนมอญเกาะเกร็ด

วิธีดำเนินการวิจัย

1. ศึกษาประวัติศาสตร์ และความเป็นมาของชนชาติมอญ รวมทั้งแนวความคิด ทฤษฎี และงานวิจัยที่เกี่ยวข้อง เพื่อกำหนดกรอบแนวคิด
2. รวบรวมข้อมูลสภาพทั่วไปของพื้นที่ศึกษา ทั้งทางกายภาพ สังคม และเศรษฐกิจ รวมถึงแผนนโยบายต่างๆที่เกี่ยวข้อง เพื่อทราบถึงระบบโครงสร้างทางพื้นที่ของชุมชน
3. สัมภาษณ์เชิงลึก และทัศนคติผู้ที่เกี่ยวข้องในชุมชนมอญเกาะเกร็ด จากการสำรวจ, สังเกต และสัมภาษณ์ โดยใช้แบบสอบถาม และการบันทึกต่างๆ เพื่อให้ทราบถึงลักษณะทางกายภาพ, สังคม และเศรษฐกิจ
4. วิเคราะห์ข้อมูลทั้งด้านกายภาพ, สังคม และเศรษฐกิจ เพื่อให้ทราบถึงศักยภาพในการอนุรักษ์-พัฒนาชุมชน
5. สังเคราะห์ข้อมูล เพื่อให้ทราบถึงความสัมพันธ์กันทั้งด้านกายภาพ, สังคม และเศรษฐกิจ
6. กำหนดกรอบแนวคิดในการออกแบบจากลักษณะเฉพาะของท้องถิ่นและรูปแบบความสัมพันธ์ภายในชุมชนมอญเกาะเกร็ด
7. เสนอแนวทางในการอนุรักษ์ และพัฒนาชุมชนทางกายภาพที่มีความสัมพันธ์กับลักษณะกายภาพ, สังคม และเศรษฐกิจ ของชุมชนมอญเกาะเกร็ด จังหวัดนนทบุรี

ลำดับขั้นตอนในการเสนอผลการวิจัย

ภาพที่ 1.5 ลำดับขั้นตอนในการเสนอผลวิจัยโครงการ: แนวทางการอนุรักษ์ และพัฒนาพื้นที่ชุมชนมอญ เกาะเกร็ด จังหวัดนนทบุรี



ที่มา โดยผู้ศึกษา.2544.