



ความสำคัญและความเป็นมา ของปัญหา

กรุงเทพมหานครต้องประสบกับปัญหาเรื่องที่อยู่อาศัยของชุมชนที่บุกรุกทั้งที่เอกชนและรัฐ รวมถึงบุกรุกที่คลองที่สาธารณะและกรณีปัญหาการไล่รื้อการเวนคืน รวมถึงชุมชนที่ได้รับผลกระทบจากโครงการของรัฐต่างๆ ซึ่งเป็นปัญหากระทบต่อการปรับปรุงและการใช้ประโยชน์ของที่ดินตามโครงการต่าง ๆ นั้น โดยชุมชนที่ประสบปัญหาส่วนใหญ่เป็นชุมชนผู้มีรายได้น้อย ซึ่งที่ผ่านมาได้มีหน่วยงานของภาครัฐและเอกชนได้มีการให้ความช่วยเหลือจัดการด้านที่อยู่อาศัยโดยตรง อันได้แก่ การเคหะแห่งชาติ , ธนาคารอาคารสงเคราะห์ , สำนักงานพัฒนาชุมชนเมือง (พชม) แต่ยังคงไม่เพียงพอต่อความต้องการของชุมชนที่ประสบปัญหาอยู่

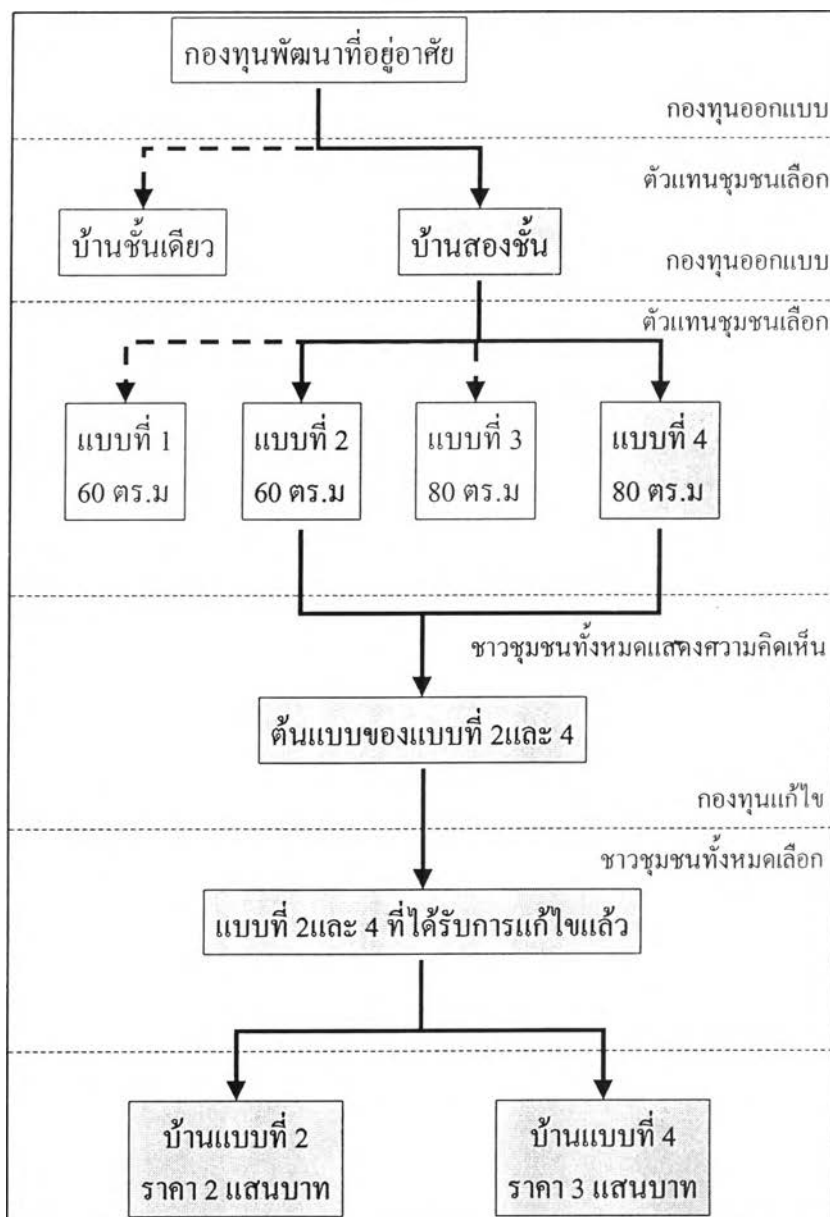
ในปัจจุบัน ด้วยการสนับสนุนจากผู้บริหารของกรุงเทพมหานคร ทางสภากรุงเทพมหานครจึงได้ตราข้อบัญญัติว่าด้วยกองทุนพัฒนาที่อยู่อาศัยกรุงเทพมหานคร เมื่อวันที่ 20 กุมภาพันธ์ 2541 โดยมีวัตถุประสงค์เพื่อช่วยเหลือประชาชนในชุมชนแออัดแก้ปัญหาด้านที่อยู่อาศัย ทั้งนี้โดยมีสำนักงานกองทุนที่อยู่อาศัยฯ ทำหน้าที่เป็นผู้ให้การช่วยเหลือและสนับสนุนในด้านต่างๆ ตามข้อบัญญัติดังกล่าว

กองทุนพัฒนาที่อยู่อาศัยฯ จึงได้จัดทำโครงการนำร่องในการพัฒนาที่อยู่อาศัยให้กับชุมชนที่เดือดร้อนจากผลกระทบจากการไล่รื้อ และถูกเวนคืนที่ดินเพื่อใช้ประโยชน์ของรัฐ คือ “โครงการชุมชนใหม่บางแวก” เป็นการรวมชุมชน 4 ชุมชนที่มีปัญหาการถูกไล่รื้อ ได้แก่ ชุมชนสี่พระยา และชุมชนที่เดือดร้อนถูกเวนคืนที่ดินเนื่องจากโครงการก่อสร้างสะพานพระราม 8 ได้แก่ ชุมชนบ้านปูนและชุมชนวัดอมรศิริ และชุมชนที่ถูกเวนคืนเพื่อโครงการตัดถนนของกรุงเทพมหานคร ได้แก่ ชุมชนศิริอำมาตย์ มาอาศัยอยู่ร่วมกันบนที่ดินผืนเดียวกัน และมีองค์กรชุมชนร่วมกัน มีการวางแผนการพัฒนาชุมชนใหม่ทั้งด้านกายภาพสิ่งแวดล้อมชุมชน และแผนการพัฒนาคุณภาพชีวิต อาชีพ เศรษฐกิจชุมชนกลุ่มออมทรัพย์ แผนการพัฒนาสังคม กลุ่มเด็ก-เยาวชน แม่บ้าน ผู้สูงอายุ โดยสมาชิกชุมชนทุกคนต้องมีส่วนร่วมในการกำหนดแผนพัฒนา จากข้อมูลล่าสุดสามารถประเมินจำนวนครัวเรือนที่เข้าร่วมโครงการได้ทั้งหมด 187 ครัวเรือน

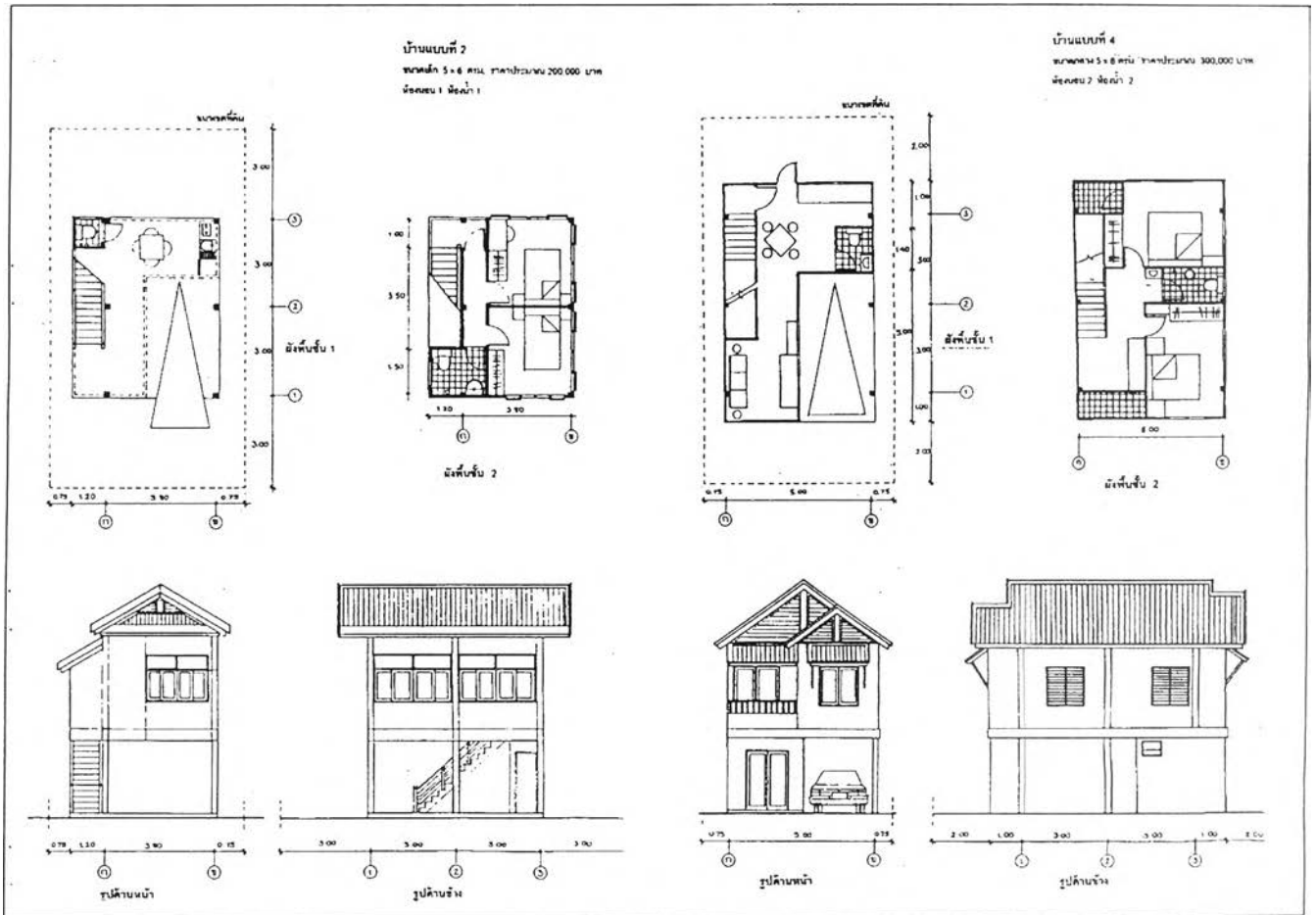
กองทุนพัฒนาที่อยู่อาศัยกรุงเทพมหานคร(2541) จากประสบการณ์การแก้ปัญหาชุมชนแออัดที่ผ่านมาของหน่วยงานต่าง ๆ พบว่า การแยกส่วนกันทำงานไม่ประสบความสำเร็จเท่าที่ควร ดังนั้น “กระบวนการมีส่วนร่วม” จากทุกฝ่ายที่เกี่ยวข้องจึงถือเป็นแนวทางสำคัญของกองทุนฯ ด้วยการประสานความร่วมมือจากองค์กรพัฒนาเอกชน (NGOs) หน่วยงานรัฐที่เกี่ยวข้อง ภาคเอกชน และที่สำคัญคือ การมีส่วนร่วมจากประชาชนในชุมชนผู้ได้รับประโยชน์ผลได้ผลเสียโดยตรง กองทุนพัฒนาที่อยู่อาศัยฯ ได้ดำเนินการจัดทำโครงการชุมชนใหม่บางแวกโดยจัดหาที่ดินเพื่อใช้เป็นที่ตั้งของโครงการด้วยการขอเช่าที่ดิน โฉนดเลขที่ 382, 1136 แขวงบางแวก เขตภาษีเจริญ กรุงเทพฯ อันเป็นกรรมสิทธิ์ที่

คืนของกรรมนารักษ์ ซึ่งมีขนาดประมาณ 21 ไร่ แต่สามารถขอใช้เพื่อดำเนินงานตามโครงการได้เพียง 15 ไร่ และได้มีการออกแบบผังโครงการ โดยในผังของโครงการสามารถปลูกสร้างบ้านได้ 187 แปลง ซึ่งแต่ละแปลงมีขนาด 19.5 ตร.วา (6.5 X 12 เมตร) รวมทั้งได้ให้คนในชุมชนทั้ง 4 ชุมชนที่จะย้ายไปอยู่ในชุมชนใหม่บางแวกมีส่วนร่วม(User Participation)ในการดำเนินการออกแบบบ้านพักอาศัย โดยเน้นความเหมาะสมกับสภาพแวดล้อม มีขนาดกะทัดรัด และสามารถขยายตามลักษณะของครอบครัวขยายได้ โดยออกแบบบ้านพักอาศัย 2 ขนาดคือ 60 ตร.ม. และ 80 ตร.ม. ขนาดละ 2 แบบ เพื่อเป็นทางเลือกแก่คนในชุมชนทั้ง 4ชุมชน และใช้เสียงข้างมากเลือกแบบบ้านให้เหลือเพียงขนาดละ 1 แบบเพื่อใช้ในการก่อสร้าง โดยมีราคา 2 แสนบาท และ 3แสนบาทตามลำดับ

แผนภูมิที่ 1 ขั้นตอนในการมีส่วนร่วมของคนในชุมชนในการตัดสินใจเลือกที่อยู่อาศัย



รูปภาพที่ 1 รูปแบบบ้าน แบบที่ 2 และ 4 มีทางกองทุนพัฒนาที่อยู่อาศัยเป็นผู้ออกแบบ



ทัศนีย์ รอดภัย (2526:3-6) การมีส่วนร่วมของผู้อยู่อาศัยในชุมชน (Residents Participation) ก็คือการดำเนินการโดยมีความสำนึกร่วม (Collective Consciousness) ของผู้อยู่อาศัยในเคหะชุมชน เพื่อปรับปรุงสภาพความเป็นอยู่และสภาพแวดล้อมของชุมชนให้ดีขึ้น โดยถือหลักที่ว่า “ไม่มีใครจัดการดูแลที่อยู่อาศัยของตนเองได้ดี เท่ากับตัวผู้อยู่อาศัยหรือเจ้าของบ้านเอง” แต่จากการศึกษาเบื้องต้นพบว่า ขบวนการในการออกแบบและการกำหนดขนาดของพื้นที่ส่วนต่างๆในที่อยู่อาศัยได้ให้การมีส่วนร่วมของคนในชุมชนมีเพียงระดับหนึ่งเท่านั้น โดยในการกำหนดรูปแบบของที่อยู่อาศัยเพื่อใช้ในการก่อสร้างได้ให้คนในชุมชนเลือกรูปแบบของที่อยู่อาศัยที่ชอบจากรูปแบบที่ทางสถาปนิกออกแบบมาแล้ว ซึ่งผู้ออกแบบยังขาดข้อมูลพื้นฐานของคนในชุมชนซึ่งได้แก่ รูปแบบการดำเนินชีวิต และพฤติกรรมในการใช้พื้นที่ในที่อยู่อาศัย รวมทั้งได้คำนึงถึงความสามารถในการจ่ายได้จริงของคนในชุมชนเองน้อยเกินไป รวมทั้งเมื่อสอบถามเบื้องต้นจากประชากรในชุมชน ที่จะย้ายไปอยู่ที่ชุมชนใหม่บาง แวก พบว่าประมาณครึ่งหนึ่งของตัวแทนชุมชนมีความรู้สึก ว่า รูปแบบของที่อยู่อาศัยใหม่ที่ทางกองทุนพัฒนาที่อยู่อาศัย เป็นผู้ออกแบบมาให้ มีขนาดใหญ่เกินความจำเป็น และอยู่ไกลจากชุมชนเดิมที่เคยอยู่ รวมทั้งคาดว่าจะไม่สามารถจ่ายค่าผ่อนชำระได้ ดังนั้นรูปแบบบ้านที่ทางกองทุนพัฒนาออกแบบมาให้ จึงไม่สามารถตอบสนองความต้องการของคนในชุมชนได้ทั้งหมด โดยเฉพาะผู้ที่มิมีรายได้ไม่เพียง

พอที่จะจ่ายค่าก่อสร้างตามแบบที่ทางกองทุนออกแบบมาให้ ซึ่งมีขนาดใหญ่เกินความจำเป็นพื้นฐานของคนผู้มีรายได้น้อยบางกลุ่มในชุมชน

ดร.ชวลิต นิตยะ(2522) ได้ชี้ว่า การเข้าใจในลักษณะความเป็นอยู่ของผู้มีรายได้น้อย มีความสำคัญมากในวิธีการออกแบบ ระดับรายได้ของแต่ละครัวเรือน การประกอบกิจกรรมต่าง ๆ ประจำวัน ลักษณะทางกายภาพและที่ตั้งของส้วม สิ่งต่าง ๆ เหล่านี้จะต้องนำมาเป็นหลักใหญ่ในการพิจารณาเมื่อออกแบบ โดยทั่วไปแล้ว สถาปนิกมักจะยึดยึดครสนิยมและมาตรฐานของตนเองให้ลูกค้าไม่ว่าจะรู้ตัวหรือไม่ก็ตาม อันตรายจากจุดนี้เกิดขึ้นอยู่เสมอในประเทศด้อยพัฒนาโดยเฉพาะในวิธีการออกแบบให้กับผู้มีรายได้น้อย ทำให้เกิดความเสียหายจากการใช้ทรัพยากรซึ่งมีจำกัดอยู่แล้ว สร้างค่านิยมที่ผิดพลาด และผู้มาทีหลังก็จะลอกเรียนต่อไปไม่มีสิ้นสุด

ชุมชนศิริอำมาตย์ เป็นชุมชน 1 ใน 4 ชุมชนที่ต้องการย้ายไปอยู่ในชุมชนบางแวก ปัจจุบันชุมชนศิริอำมาตย์ตั้งอยู่บนที่ดินของสำนักงานทรัพย์สินส่วนพระมหากษัตริย์และที่ดินของทางกทม. ซึ่งอยู่บริเวณด้านหลังของวัดบูรณศิริมาตยาราม และติดกับหลังโรงแรมโรแยลรัตนโกสินทร์ ในเขตพระนคร กรุงเทพมหานคร มีขนาดประมาณ 1 ไร่เศษ ในชุมชนมีผู้อาศัยอยู่ประมาณ 36 หลังคาเรือน มีประชากรทั้งหมดประมาณ 100 คน โดยชุมชนได้รับผลกระทบจากโครงการของทาง กทม. ที่ต้องการที่จะตัดถนนผ่าชุมชน เพื่อเชื่อมต่อระหว่างถนนบุญศิริ กับ ตรอกสาเกและไปทะลุถนนราชดำเนินกลาง ซึ่งทาง กทม. ได้ให้ความช่วยเหลือด้านที่อยู่อาศัยแก่คนในชุมชน โดยให้คนในชุมชนศิริอำมาตย์สามารถย้ายไปอยู่ในชุมชนบางแวกได้ แต่ต้องจัดสร้างที่อยู่อาศัย ตามแบบที่ทางกองทุนเป็นผู้ออกแบบให้ แต่เมื่อดูที่ความสามารถในการจ่ายโดยรวมจะเห็นได้ว่าคนในชุมชนศิริอำมาตย์ จะมีความสามารถในการจ่ายที่น้อยที่สุดเมื่อเทียบกับคนในชุมชนทั้ง 4 ชุมชนที่จะย้ายไปอยู่ในชุมชน บางแวก

ดังนั้น จึงมีความจำเป็นที่จะศึกษาหาขนาดเริ่มต้นที่เล็กที่สุด ของพื้นที่ในส่วนต่างๆ ในที่อยู่อาศัย เพื่อใช้ในการกำหนดขนาด และนำไปใช้ในการออกแบบที่อยู่อาศัยพื้นฐานที่เหมาะสมต่อคนในชุมชนนี้ เนื่องจากที่อยู่อาศัยสามารถ ต่อเติมและเพิ่มขนาดได้ในภายหลัง หากมีความพร้อมและมีความจำเป็น โดยจะอาศัยหลักการมีส่วนร่วมในการรับรู้และตัดสินใจของคนในชุมชนเอง ในการกำหนดขนาดของพื้นที่ที่เล็กที่สุดของส่วนต่างๆ ในที่อยู่อาศัย ที่เหมาะสมต่อชาวชุมชนเอง ซึ่งอยู่ภายใต้ข้อจำกัดทางด้านกายภาพ สังคม และเศรษฐกิจ ของชาวชุมชนเป็นหลัก

วัตถุประสงค์ของการวิจัย

- 1 เพื่อศึกษาหาขนาดที่เล็กที่สุดของพื้นที่แต่ละส่วนในที่อยู่อาศัย สอดคล้องกับข้อจำกัดและความต้องการพื้นฐานของผู้อยู่อาศัยในชุมชน โดยอาศัยหลักการในการมีส่วนร่วมของชุมชน
- 2 เพื่อใช้เป็นข้อมูลพื้นฐานในการออกแบบที่อยู่อาศัยที่เป็นหน่วยเริ่มต้นที่เล็กที่สุดและสามารถต่อเติมได้ในอนาคตโดยมีความสอดคล้องกับรูปแบบการดำเนินชีวิตของชุมชน

ขอบเขตการศึกษา

ประชากรที่ทำการศึกษาคือ 1 ใน 4 ชุมชนที่ประสบปัญหาด้านที่อยู่อาศัย ที่ต้องการย้ายไปอยู่ในชุมชนใหม่บางแวก โดยการเลือกประชากรที่ใช้ในการศึกษาจะดูจากความสามารถในการจ่ายที่น้อยที่สุดของคนในชุมชน ซึ่งมองจากรายได้เฉลี่ยต่อคน และค่าเช่าใช้ในการรื้อย้าย ของคนในชุมชนทั้ง 4 ชุมชนที่ต้องการย้ายไปอยู่ในชุมชนใหม่บางแวก

ซึ่งในงานวิจัยครั้งนี้จะใช้เฉพาะชุมชนศิริอามาตย์เป็นประชากรในการการวิจัย เนื่องจากจำนวนของครัวเรือนในชุมชนศิริอามาตย์ มีจำนวนไม่มากนักดังนั้นผู้วิจัยจึงจะขอศึกษาทั้งหมด โดยที่ประชากรที่จะใช้ในการวิจัยครั้งนี้ มีทั้งหมด 36 หลังคาเรือน โดยประชากรผู้ที่อยู่อาศัยในชุมชนศิริอามาตย์ จะสามารถแบ่งออกเป็น 2 กลุ่มใหญ่ๆ โดยแบ่งตามการถือครองที่อยู่อาศัยคือ ประชากรที่เป็นเจ้าของที่อยู่อาศัยเอง และ ประชากรที่เป็นผู้เช่า

ผู้วิจัยได้กำหนดวัตถุประสงค์ของการศึกษา ไว้ดังนี้

- (1) เพื่อศึกษาหาขนาดที่เล็กที่สุด (Quantity) ของพื้นที่แต่ละส่วน ตามความต้องการพื้นฐาน และข้อจำกัดทางด้านเศรษฐกิจและสังคมของผู้อยู่อาศัยในชุมชน
- (2) เพื่อศึกษาหาลักษณะของที่อยู่อาศัย (Quality) ตลอดจนรูปแบบ (Quantity and Quality) โดยรวม เพื่อใช้เป็นข้อมูลพื้นฐานในการออกแบบที่อยู่อาศัยที่สามารถต่อเติมได้ในอนาคต โดยใช้กระบวนการมีส่วนร่วมของคนในชุมชนเข้ามาช่วยเสริม

งานวิจัยได้ใช้วิธีการวิจัยแบบเชิงสำรวจ(Survey Research)โดยเก็บข้อมูลจาก(1) การสัมภาษณ์ด้วยแบบสอบถาม และ (2) สังเกตการณ์ ทำความเข้าใจในวิถีการดำเนินชีวิตของคนในชุมชน โดยได้แบ่งการสำรวจข้อมูลพื้นฐานออกเป็น 4 เป็นหัวข้อหลักดังนี้

- ด้านกายภาพและพฤติกรรมในการอยู่อาศัย จะศึกษาเฉพาะสภาพและขนาดของที่อยู่อาศัย ในปัจจุบัน ,ความเป็นมาของที่อยู่อาศัย,การถือครองในที่อยู่อาศัย และ กิจกรรมที่เกิดขึ้นในที่อยู่อาศัย
- ด้านสังคม จะศึกษาเฉพาะสถานภาพทางสังคม ของผู้ที่อยู่อาศัยจากอดีตจนถึงปัจจุบัน
- ด้านเศรษฐกิจ จะศึกษาเฉพาะรายได้และรายจ่ายในปัจจุบันของผู้ที่อยู่ในชุมชน
- ความพึงพอใจของผู้อยู่อาศัย จะศึกษาเฉพาะความพึงพอใจในการใช้พื้นที่ต่างๆในที่อยู่อาศัยปัจจุบัน และความคิดเห็นในการใช้พื้นที่ส่วนต่างๆร่วมกับเพื่อนบ้าน

ประโยชน์ที่คาดว่าจะได้รับ

1. เป็นประโยชน์ในการทำความเข้าใจในรูปแบบที่อยู่ซึ่งสะท้อนมาจากสภาพความเป็นอยู่ของชุมชนทั้งด้านเศรษฐกิจ สังคม และพฤติกรรมในการใช้สอยพื้นที่ ตลอดจนความต้องการของคนในชุมชนศิริอามาตย์

2. เป็นประโยชน์ในการทำความเข้าใจในรูปแบบที่อยู่อาศัยใหม่ที่มีขนาดสอดคล้องกับข้อจำกัดทางเศรษฐกิจและสังคมของผู้มีรายได้น้อย โดยยังสนองความพอใจในขั้นพื้นฐาน
3. เป็นแนวทางสำหรับใช้ในการศึกษา เพื่อจัดทำแบบที่อยู่อาศัย ให้กับโครงการเจตชุมชนที่มีลักษณะที่ใกล้เคียงกัน

ความจำกัดของการวิจัย

1. เนื่องจากเวลาในการดำเนินการวิจัย มีอยู่อย่างจำกัด ดังนั้นในงานวิจัยนี้จึงทำการศึกษาเพียงเป็นข้อมูลพื้นฐานเพื่อนำไปสู่การออกแบบที่อยู่อาศัยที่เหมาะสมแก่คนในชุมชน โดยอาศัยหลักการการมีส่วนร่วมในการรับรู้และตัดสินใจของคนในชุมชนเอง
2. เนื่องจากในช่วงเวลาที่ทำการศึกษาเก็บข้อมูล เป็นช่วงเวลาที่ทางชุมชนกำลังเตรียมตัวที่ต้องถูกไล่อื้อและต้องย้ายไปอยู่ที่ชุมชนใหม่ที่ทาง กทม.จัดเตรียมไว้ให้ ดังนั้นทัศนคติและความคิดเห็นในความพึงพอใจในที่อยู่อาศัย ของคนในชุมชน อาจมีความคลาดเคลื่อนได้ เพราะจากการเก็บข้อมูลมีหลายครอบครัวที่ไม่ต้องการที่จะย้ายที่อยู่อาศัยไปอยู่ที่ใหม่

วิธีการและขั้นตอน การวิจัย

1. การวิจัยเอกสาร

เพื่อหาทฤษฎี และแนวความคิดโดยอาศัยข้อมูลจาก บทความ , สิ่งพิมพ์รวมถึงงานวิจัยและวิทยานิพนธ์ ที่เกี่ยวข้องเพื่อเป็นข้อมูลพื้นฐาน ในการดำเนินการวิจัย

- 1.1. เพื่อศึกษาหาแนวทางในการพัฒนาที่อยู่อาศัย โดยอาศัยหลักการมีส่วนร่วมในการรับรู้และตัดสินใจ และแสดงความคิดเห็น ที่มีการทำมาในอดีต
- 1.2. เพื่อให้ทราบทฤษฎี และแนวความคิดที่เกี่ยวกับรูปแบบและขนาดของที่อยู่อาศัย รวมถึงปัจจัยที่มีผลต่อการกำหนดขนาดที่เล็กที่สุดในที่อยู่อาศัยสำหรับคนทั่วไป และผู้มีรายได้น้อยที่เคยมีการดำเนินการมาก่อน โดยมองถึง
 - 1.2.1. ปัจจัยต่างๆที่มีผลต่อการกำหนดขนาด
 - 1.2.2. ข้อมูลขนาดของพื้นที่ใช้ในการทำกิจต่างๆ ความหนาแน่นและความสามารถในการบรรจุสมาชิกในครอบครัว
 - 1.2.3. ข้อมูลขนาดพื้นที่ใช้สอยที่ได้มาจากขนาดร่างกายมนุษย์ (Antropometric Data)
- 1.3. แนวความคิดเกี่ยวกับ ความพึงพอใจของมนุษย์

2. การวิจัยภาคสนาม

ศึกษาสภาพปัจจุบันของผู้ที่อยู่อาศัยในชุมชนศิริอำมาตย์ ในด้านสังคม เศรษฐกิจ ภายภาพรวมทั้งพฤติกรรมในการใช้พื้นที่ในที่อยู่อาศัย และความพึงพอใจของผู้ที่อยู่อาศัย โดยอาศัยเครื่องมือ คือแบบสัมภาษณ์ และการสังเกต โดยข้อมูลที่ต้องการคือ

- 2.1. ด้านสังคม เพื่อทราบรายละเอียดของประชากรในชุมชนศิริอำมาตย์ เชน ในวงศสมาชิกในครอบครัว อายุ และเพศ แหล่งงาน
 - 2.2. ด้านเศรษฐกิจ เพื่อทราบถึงรายได้ของแต่ละครัวเรือน และความมั่นคง รายได้ และปริมาณของเงินออม รวมถึงปริมาณรายจ่ายของแต่ละครอบครัว
 - 2.3. ด้านกายภาพ และพฤติกรรมในการใช้พื้นที่ เพื่อทราบองค์ประกอบของกิจกรรมในครอบครัว รูปแบบการใช้เนื้อที่ในการดำเนินกิจกรรมและช่วงเวลาที่ประกอบกิจกรรมต่างๆในที่อยู่อาศัย และความถี่ในการใช้งานในพื้นที่ส่วนต่างๆ รวมถึงขนาดของพื้นที่ในส่วนต่างๆ ของผู้อยู่อาศัย
 - 2.4. ความคิดเห็น และทัศนคติ เพื่อทราบความพึงพอใจในการใช้พื้นที่ในแต่ละสถาน
3. การวิเคราะห์ข้อมูล

วิเคราะห์ข้อมูลที่ได้จากการสัมภาษณ์และแบบสอบถาม ในข้อมูลพื้นฐานด้าน สังคมและเศรษฐกิจของประชากรในชุมชนศิริอำมาตย์ และพฤติกรรมในการอยู่อาศัยและการใช้เนื้อที่ในหน่วยที่อยู่อาศัยในชุมชนศิริอำมาตย์ ซึ่งจะได้นำข้อมูลที่ได้จากการสัมภาษณ์และการสังเกตมาวิเคราะห์ ประกอบกับการเปรียบเทียบกับขนาดที่อยู่อาศัยสำหรับผู้มีรายได้น้อยที่ได้มีการศึกษามาแล้ว เพื่อใช้ในการออกแบบและกำหนดขนาดที่เล็กที่สุดของที่อยู่อาศัย สำหรับประชาชนในชุมชนศิริอำมาตย์ ที่ต้องการย้ายไปอยู่ที่ชุมชนใหม่บางแวก แล้วจึงนำขนาดและรูปแบบที่ได้จากการวิเคราะห์นำกลับไปสอบถามความคิดเห็นของรูปแบบและขนาดที่ได้จากการศึกษา โดยอาศัยหลักการที่มีการมีส่วนร่วมของคนในชุมชนในการรับรู้และแสดงความคิดเห็นภายใต้ข้อจำกัดต่างๆของคนในชุมชนเป็นหลัก

4. สรุปผลและเสนอแนะ

สรุปผลข้อมูล พฤติกรรมการใช้เนื้อที่ในหน่วยที่อยู่อาศัยในชุมชนเดิม และเสนอแนะขนาดเริ่มต้นที่เล็กที่สุดของพื้นที่ในส่วนต่างๆภายในที่พักอาศัย ซึ่งเป็นความต้องการพื้นฐานในการใช้พื้นที่ภายในที่อยู่อาศัยสำหรับชาวชุมชนศิริอำมาตย์ เพื่อนำมาตั้งเป็นเกณฑ์ในการออกแบบที่อยู่อาศัยใหม่ที่เหมาะสมและสามารถตอบสนองความต้องการพื้นฐานสำหรับชาวชุมชนศิริอำมาตย์ ที่จะย้ายไปอยู่ในชุมชนใหม่บางแวก

