

ลักษณะทั่วไปของอำเภอพระประแดง จังหวัดสมุทรปราการ

3.1 ประวัติความเป็นมา

เมืองพระประแดงเป็นเมืองเก่ามีมาตั้งแต่สมัยขอมเรืองอำนาจเป็นเมืองหน้าด่านทางทิศใต้ของขอมซึ่งตั้งอยู่บนปากแม่น้ำเจ้าพระยาและเป็นเมืองหน้าด่านมาโดยตลอดจนถึงพ.ศ. 1600 ขอมจึงหมดอำนาจลง จนถึงสมัยสุโขทัย เมืองพระประแดงก็ยังคงเป็นเมืองหน้าด่าน ทางทิศใต้ตลอดสมัยสุโขทัย (พ.ศ. 1800 - พ.ศ. 1921)

เมืองพระประแดงเดิมที่ขอมสร้างขึ้นนั้นมิใช่ปากลัดในปัจจุบัน หากแต่อยู่ที่ตำบลราชบุรีบุระ ไกลฝั่งแม่น้ำเจ้าพระยา ครั้งเมื่อเวลาผ่านไปเป็นเวลานาน แผ่นดินค่อยงอกขึ้นเขินและยื่นออกไปในทะเล การที่ขอมขนานนามเมืองหน้าด่านแห่งนี้ว่า "พระประแดง" นั้นคำว่า "พระประแดง" ตามตำนานกรมกระทรงธรรมการแปลว่า "คนเดินหาย คนเดินช้า ทุกคนทำงานตามคน"

ตั้งแต่สมัยสุโขทัย มหะกะโทราชบุตรเขยของพ่อขุนรามคำแหงมหาราชได้เป็นกษัตริย์ชาวมอญ คือ พระเจ้าฟ้ารั่ว (ไพโรจน์ โนธิไทย 2523 : 45) ต่อมาสมัยอยุธยา มอญและพม่าเป็นอริต่อกัน มอญเสียเอกราชแก่พม่าจึงต้องรบกับไทยโดยถุกบังคับ ชาวมอญบางส่วนจึงหนีเข้ามาพึ่งพำในประเทศไทย

ในปี พ.ศ. 2127 (จำลอง ทองดี 2529 : 34) พระนเรศวรมหาราชประกาศอิสรภาพโดยความช่วยเหลือของ พระมหาเถรคันถ่องพระยาเกียรติพระยารามจึงโปรดให้ตั้งบ้านเรือนอยู่บริเวณวัดขมิ้น วัดขุนแสน ปกครองครอบครัวมอญทั้งปวง

ในปี พ.ศ. 2163 - 2171 ในแผ่นดินพระเจ้าทรงธรรม พระองค์ทรงดำริว่า เมืองพระประแดงอยู่ห่างจากปากแม่น้ำเจ้าพระยาเข้ามามาก พื้นดินขึ้นเขินงอกยื่นออกไปในทะเล หากมีข้าศึกยกกองทัพล่วงเข้ามา การลาดตระเวนตรวจด่านจะลำบากมากจึงทรงพระกรุณาโปรดเกล้าฯ ให้ยุบเมืองพระประแดง แล้วโปรดเกล้าฯ ให้สร้างเมืองสมุทรปราการให้เป็น เมืองหน้าด่านทางทิศใต้แทนต่อไป

ในปี พ.ศ. 2203 (กศร. กุหลาบ 2495 : 8) สมัยพระนารายณ์มหาราช เกิดสงครามที่พม่าทำให้ชาวมอญอพยพหนีเข้ามาในประเทศไทยอีก พระองค์จึงทรงให้สมเด็จพระเอกาทศธรรม

ออกไปรับชาวมอญประมาณหมื่นคนเศษให้ไปตั้งบ้านเรือนที่บ้านสามโคก เป็นเขตแขวงกรุงศรีอยุธยา (สมัยนั้นยังไม่มีเมืองปทุมธานีเมืองปทุมธานีมาสร้างขึ้นในสมัยรัชกาลที่ 2)

ในปีพ.ศ. 2205 ก็มีชาวมอญอพยพไปอยู่เมืองนครนายก กาญจนบุรี ราชบุรี มอญพวกนี้เรียกว่า "มอญเก่า"

ในปี พ.ศ. 2262 (คิริวรรณ ศิลานัชรนนท์ 2522 : 35) พระเจ้าอยู่หัวท้ายสระโปรดเกล้า ฯ ในเขตคลองลัดต้นโพธิ์ (ปัจจุบันนี้เรียกว่า คลองลัดโพธิ์ อยู่ใกล้ท่าลงแพขนานยนต์อำเภอพระประแดง)

ต่อมาในสมัยกรุงธนบุรี (จำลอง ทองดี 2529 : 27) พระยามอญ 4 คน คือ พระยาแจ้ง พระยากลางเมือง ตละเกลี้ยง ตละแกล็บ พาคครอบครัวหนีเข้ามาในประเทศไทย พระเจ้าตากสินมหาราชโปรดให้ไปตั้งบ้านเรือนอยู่ที่ปากเกร็ดและที่สามโคก และแต่งตั้งยศศักดิ์ให้เป็นข้าราชการ คือพระยาแจ้งเป็นพระมหาโยธา (ตันตระกุล คชเสนี) พระยากลางเมืองเป็นพระยาเกียรติ ตละแกล็บเป็นพระยาตม รวมทั้งพระยามอญและหัวหน้าอื่น ๆ อีกด้วย นอกจากนี้พระองค์ ได้ทรงรื้อถอนกำแพงเมืองพระประแดงเดิม ไปก่อกำแพงพระราชวังธนบุรีและที่อื่น ๆ ดังนั้นเมืองพระประแดงเดิมจึงสิ้นซากนับแต่นั้นมา

ครั้นในสมัยรัตนโกสินทร์รัชสมัยพระบาทสมเด็จพระพุทธยอดฟ้าจุฬาโลกมหาราช ขณะนั้นบ้านเมืองมีศึกหลายด้าน พระองค์ทรงเล็งเห็นความจำเป็นที่จะต้องสร้างป้อมทางฝั่งซ้ายของแม่น้ำเจ้าพระยาเพื่อป้องกันข้าศึกทางทะเล จึงโปรดเกล้า ฯ ให้กรมพระราชวังบวรมหาสุรสีหนาท ดำเนินการสร้างป้อมปราการขึ้นให้ชื่อว่า "ป้อมวิद्याคาร" การก่อสร้างยังไม่แล้วเสร็จพระบาทสมเด็จพระพุทธยอดฟ้าจุฬาโลกมหาราชทรงเสด็จสวรรคตก่อน

สมัยรัชกาลที่ 2 (สมเด็จพระพุทธเจ้าอยู่หัว 2495 : 171) พระบาทสมเด็จพระพุทธเลิศหล้านภาลัย เมื่อจุลศักราช 1176 พระองค์ทรงดำริว่า "ที่ลัดโพธิ์นั้นเมื่อรัชกาลที่ 1 สมเด็จพระพุทธเจ้าหลวงโปรดให้กรมพระราชวังบวรมหาสุรสีหนาทสร้างเมืองขึ้นไว้เพื่อป้องกันข้าศึกที่จะมาทางทะเลอีกแห่งหนึ่งการที่ยังค้างอยู่เพียงได้ลงมือทำป้อมไม้ทันเสร็จ จะไว้ใจแก่ข้าศึกสงครามทางทะเลมิได้ จึงควรจะต้องทำให้สำเร็จ" จึงทรงโปรดเกล้า ฯ ให้สมเด็จพระอนุชาธิราชกรมพระราชวังบวรสถานมงคลเป็นแม่กองเสด็จลงไปทำเมืองขึ้นที่ปากลัดตัดเอาถนนที่แขวงกรุงเทพมหานครข้างและแขวงเมืองสมุทรปราการข้างรวมกันตั้งเป็นเมืองใหม่อีกแห่งหนึ่ง พระราชทานนามชื่อเมืองว่า "เมืองนครเขื่อนขันธ์" แล้วให้ย้ายครอบครัวมอญเมือง

ปฐมธานี พวกพระยาเจ่งมิชาย 300 คนลงไปอยู่ ณ เมืองนครเขื่อนขันธ์ แล้วจึงโปรดตั้ง
สมิงทอมบุตรพระยาเจ่งซึ่งเป็นพระยาราม น้องเจ้าพระยามหาโยธาเป็นพระยานครเขื่อนขันธ์
พระองค์ยังได้สร้างป้อมปราการขึ้นอีก 9 ป้อมบนสองฝั่งแม่น้ำเจ้าพระยา คือ

1. ป้อมวิทยาคาร เป็นป้อมที่สร้างขึ้นแห่งแรกสำหรับเมืองนครเขื่อนขันธ์ในรัชสมัย
พระบาทสมเด็จพระพุทธยอดฟ้าจุฬาโลกมหาราช พ.ศ. 2326 ได้รับการเสริมสร้างในสมัย
รัชกาลที่ 2 เมื่อ พ.ศ. 2357 ตั้งอยู่ตรงข้ามกับที่ว่าการอำเภอพระประแดงแต่ชากได้ถูก
รื้อถอนออกไปหมดแล้ว ปัจจุบันนี้เป็นบริเวณสถานพยาบาลพระประแดง หรือที่เรียกว่า
โรงพยาบาลโรคเรื้อน

2. ป้อมปู่เจ้าสมิงพราย อยู่ที่ตำบลบางหญ้าแพรก ตรงข้ามที่ว่าการอำเภอ
พระประแดง เยื้องไปทางทิศใต้ ปัจจุบันนี้ยังมีสภาพเป็นป้อมอยู่บางส่วน ปัจจุบันเป็นบริเวณ
สถานพยาบาลพระประแดง

3. ป้อมปิศาจสิง อยู่ที่ตำบลบางหญ้าแพรก ตรงข้ามที่ว่าการอำเภอพระประแดง
ปัจจุบันไม่มีชากเหลืออยู่ เนื่องจากถูกก่อสร้างเป็นสถานพยาบาลพระประแดง

4. ป้อมราหูจรอยู่บริเวณใกล้เคียงกับป้อมปู่เจ้าสมิงพรายป้อมทั้งสี่นี้ชุกปิกกาถึงกัน
ปัจจุบันเป็นสถานพยาบาลพระประแดง

5. ป้อมแสงไฟฟ้า อยู่ฝั่งอำเภอพระประแดงที่ตำบลตลาด เขตเทศบาลเมือง
พระประแดง ทางเทศบาลได้ทำการบูรณะเป็นที่พักผ่อนหย่อนใจของประชาชน เนื่องจากยังมี
สภาพที่สมบูรณ์เป็นบางส่วน ข้างบนป้อมมีปืนใหญ่โบราณหลายกระบอกตั้งไว้ให้ชม

6. ป้อมมหาสังหาร อยู่ถัดจากป้อมแสงไฟฟ้าไปทางเหนือเล็กน้อย และได้ก่อสร้าง
เพิ่มเติมอีกในปี พ.ศ. 2388 โดยสร้างเสริมให้สูงขึ้นอีก 1 ชั้นและได้รื้อถอนออกไปในสมัยรัชกาล
ที่ 6 เพื่อใช้สร้างสถานีตำรวจภูธรอำเภอพระประแดง

7. ป้อมคัตริณาศ อยู่ถัดจากป้อมมหาสังหารไปทางเหนือและได้ถูกรื้อถอนออกไปใน
สมัยรัชกาลที่ 6 ปัจจุบันคือที่ว่าการอำเภอพระประแดง

8. ป้อมจักรกรต ป้อมนี้ได้ถูกรื้อถอนออกไปในสมัยรัชกาลที่ 6 ปัจจุบันคือบริเวณ
หลังสำนักงานเทศบาลเมืองพระประแดง ป้อมนี้สมัยที่ยังคงมีสภาพอยู่ในตอนหลังสมัยเป็นจังหวัด
พระประแดง เคยใช้เป็นสถานีตำรวจภูธรจังหวัดพระประแดง เพราะมีห้องบังคับการ (ด้านติด
กับถนนพระยาพยับนิริยกิจในปัจจุบันนี้)

9. ป้อมพระจันทร์พระอาทิตย์ อยู่ถัดจากป้อมแสงไฟฟ้าไปทางใต้จรด ถนนพระยาพยับ-
นิริยกิจ ปัจจุบันถูกรื้อและไม่มีซากแล้วเช่นกัน มีแต่แนวกำแพงเสมอดินเป็นบางแห่ง

ส่วนป้อมเพชรหึง เป็นป้อมที่สร้างหลังสุดในสมัยรัชกาลที่ 2 สร้างเมื่อ พ.ศ. 2365 ปัจจุบัน
นี้ไม่มีซากเหลือแล้วเช่นเดียวกับป้อมอื่นๆ ป้อมที่สร้างต่อจากป้อมศัตรูพินาศไปทางทิศเหนือ
เลียบบชายแม่น้ำเจ้าพระยาคือบริเวณโรงเรียนอานววิทย สถานสงเคราะห์กองทัพพลภาพและ
นิการของกรมประชาสัมพันธ์ในปัจจุบัน

ปัจจุบันเหลือซากเป็นป้อม 2 ป้อม คือ ป้อมปู่เจ้าสมิงพราย(ปัจจุบันเป็นโรง
พยาบาลพระประแดง) และป้อมแสงไฟฟ้า (อยู่ด้านตะวันตกของที่ว่าการอำเภอพระประแดง
ปัจจุบันใช้เป็นสถานที่พักผ่อนหย่อนใจของประชาชน)

ในรัชสมัยพระบาทสมเด็จพระมงกุฎเกล้าเจ้าอยู่หัว โปรดเกล้าฯ ให้เปลี่ยนนาม
นครเขื่อนขันธ์ เป็นจังหวัดพระประแดงใน ปี พ.ศ. 2458 แบ่งการปกครองออกเป็น 3 อำเภอ
คือ อำเภอเมือง อำเภอรามบุรี และอำเภอพระโขนง

ในรัชสมัยพระบาทสมเด็จพระปกเกล้าเจ้าอยู่หัว โปรดเกล้าฯ ให้ยุบจังหวัดพระประแดง
ลงเป็นอำเภอพระประแดง ขึ้นกับจังหวัดสมุทรปราการ ปี พ.ศ. 2475 ส่วนอำเภอรามบุรี
ไปขึ้นกับจังหวัดธนบุรีอำเภอพระโขนงไปขึ้นกับจังหวัดกรุงเทพมหานคร

ในปี พ.ศ. 2458 จังหวัดสมุทรปราการได้ถูกยุบไปรวมกับจังหวัดกรุงเทพมหานคร
ดังนั้นอำเภอพระประแดงจึงต้องไปรวมกับจังหวัดกรุงเทพมหานครด้วย ครั้นปี พ.ศ. 2489 ได้
ประกาศยกฐานะจังหวัดสมุทรปราการขึ้นอีก อำเภอพระประแดงจึงมาขึ้นกับจังหวัดสมุทรปราการ
ตามเดิมจนบัดนี้

3.2 ที่ตั้ง

ที่ว่าการอำเภอพระประแดง ตั้งอยู่ที่ตำบลตลาด ทางด้านฝั่งซ้ายของแม่น้ำเจ้าพระยา ตอนโค้งแม่น้ำตอนล่าง อำเภอพระประแดง มีพื้นที่ทั้งหมด 64.95 ตารางกิโลเมตร มีอาณาเขต ดังนี้

ทิศเหนือ ติดต่อกับ เขตราชบุรีบูรณะ และเขตยานนาวา กรุงเทพมหานคร
ทิศตะวันออก ติดต่อกับ อำเภอเมืองสมุทรปราการ และเขตพระโขนง กรุงเทพมหานคร

ทิศตะวันตก ติดต่อกับ เขตราชบุรีบูรณะ กรุงเทพมหานคร

ทิศใต้ ติดต่อกับ อำเภอเมืองสมุทรปราการ และกิ่งอำเภอพระสมุทรเจดีย์

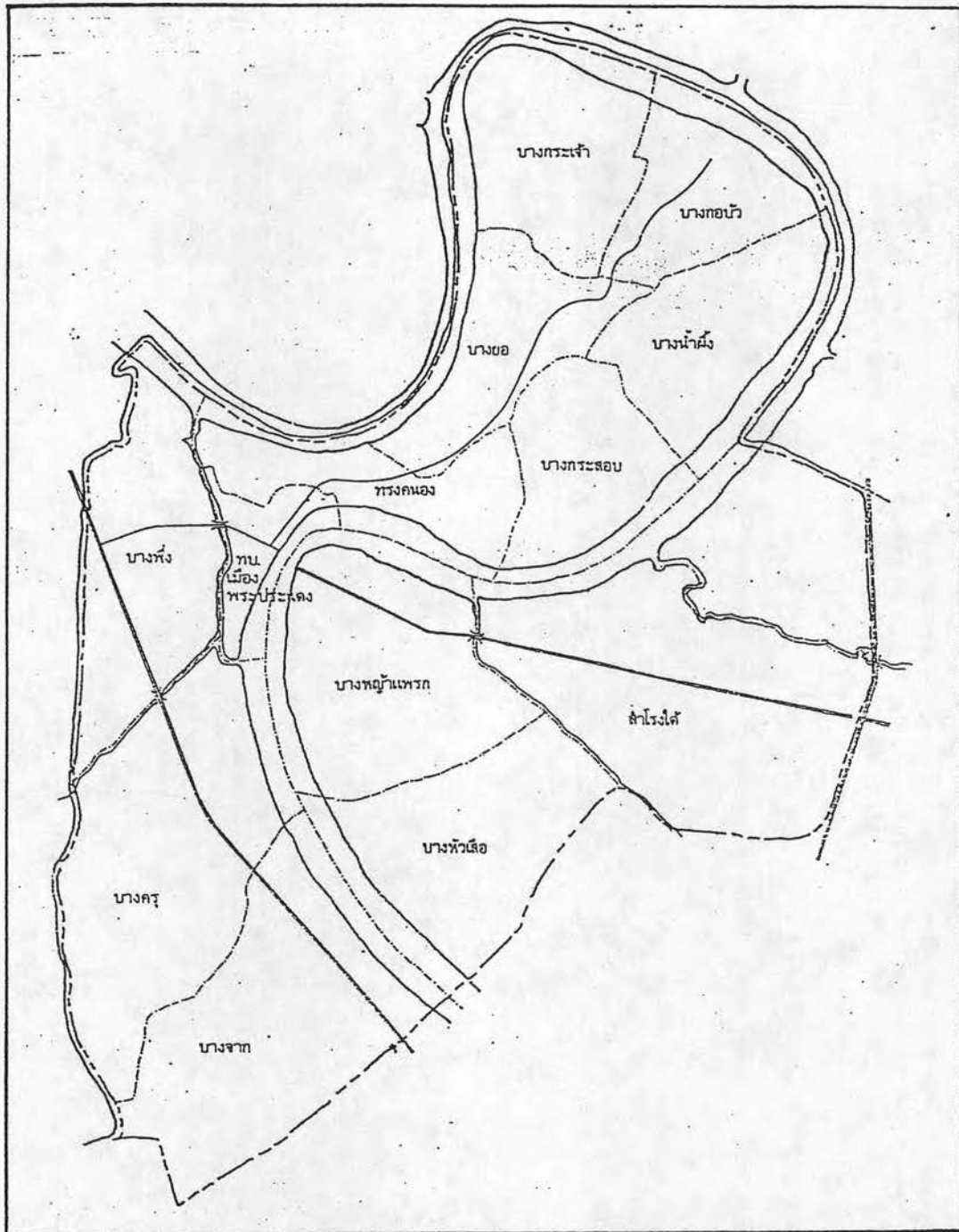
3.3 การปกครอง

จังหวัดสมุทรปราการ ได้แบ่งการปกครองส่วนภูมิภาคออกเป็น 4 อำเภอ 43 ตำบล 465 หมู่บ้าน และ 1 กิ่งอำเภอ ซึ่งรวมอยู่กับอำเภอเมืองสมุทรปราการ ประกอบด้วย


อำเภอเมืองสมุทรปราการ	มี	9	ตำบล	52	หมู่บ้าน
อำเภอพระประแดง	มี	12	ตำบล	182	หมู่บ้าน
อำเภอบางพลี	มี	9	ตำบล	130	หมู่บ้าน
อำเภอบางบ่อ	มี	8	ตำบล	72	หมู่บ้าน
กิ่งอำเภอพระสมุทรเจดีย์	มี	5	ตำบล	38	หมู่บ้าน

อำเภอพระประแดงประกอบด้วย 12 ตำบล คือ

ตำบลลำโรงใต้	มีพื้นที่	12.87	ตารางกิโลเมตร	28	หมู่บ้าน
ตำบลบางหัวเสือ	มีพื้นที่	7.75	ตารางกิโลเมตร	15	หมู่บ้าน
ตำบลบางหญ้าแพรก	มีพื้นที่	6.50	ตารางกิโลเมตร	22	หมู่บ้าน
ตำบลบางพั้ง	มีพื้นที่	5.25	ตารางกิโลเมตร	18	หมู่บ้าน
ตำบลบางครุ	มีพื้นที่	7.50	ตารางกิโลเมตร	15	หมู่บ้าน
ตำบลบางจาก	มีพื้นที่	6.10	ตารางกิโลเมตร	18	หมู่บ้าน



การศึกษารูปแบบการตั้งถิ่นฐานของผู้ใช้แรงงานในโรงงานอุตสาหกรรม
อำเภอ พระประแดง จังหวัด สมุทรปราการ

แสดง เขตตำบลในอำเภอพระประแดง	แผนที่ 3.1
สัญลักษณ์ ——— เขตตำบล - - - - - เขตอำเภอ	น. 
	มาตราส่วน 1:60,000

ตำบลทรงคนอง	มีพื้นที่	2.25 ตารางกิโลเมตร	13 หมู่บ้าน
ตำบลบางยอ	มีพื้นที่	3.76 ตารางกิโลเมตร	10 หมู่บ้าน
ตำบลบางกระเจ้า	มีพื้นที่	3.60 ตารางกิโลเมตร	9 หมู่บ้าน
ตำบลบางกอบัว	มีพื้นที่	2.90 ตารางกิโลเมตร	13 หมู่บ้าน
ตำบลบางน้ำผึ้ง	มีพื้นที่	4.18 ตารางกิโลเมตร	11 หมู่บ้าน
ตำบลบางกระสอบ	มีพื้นที่	2.22 ตารางกิโลเมตร	11 หมู่บ้าน

ในเขตอำเภอพระประแดง มีการบริหารส่วนท้องถิ่น 2 แบบ คือ

1. เทศบาลเมืองพระประแดง คือ เขตตำบลตลาด มีพื้นที่ 0.61 ตารางกิโลเมตร
2. สุขาภิบาลพระประแดง ประกอบด้วย ตำบลสำโรงใต้ ตำบลบางนิง ตำบลบางครุ ตำบลบางหญ้าแพรก ตำบลบางจาก ตำบลบางหัวเสือ มีพื้นที่ทั้งหมด 34.39 ตารางกิโลเมตร

3.4 ภูมิประเทศ

ลักษณะภูมิประเทศของอำเภอพระประแดง เป็นที่ราบลุ่มน้ำท่วมถึงมีแม่น้ำเจ้าพระยาไหลผ่าน ความลาดชันไม่เกิน 1 % ลักษณะของที่ราบบริเวณนี้จึงเป็นที่ราบซึ่งได้รับอิทธิพลจากน้ำทะเลเป็นประจำ (Active tidal flat) น้ำทะเลจะเข้ามาท่วมพื้นที่ขณะน้ำขึ้นโดยผ่านเข้ามาตามคลอง ระดับพื้นที่โดยเฉลี่ยสูงกว่าระดับน้ำทั่วไปประมาณ 50-60 เซนติเมตร ที่ดินส่วนใหญ่เป็นเกษตรกรรม และบริเวณริมแม่น้ำส่วนใหญ่เป็นป่าจาก ส่วนโรงงานอุตสาหกรรมกระจายตัวอย่างตามแนวข้างถนนปู่เจ้าสมิงพรายและถนนสุขสวัสดิ์ ซึ่งเป็นถนนสายหลัก

3.5 ภูมิอากาศ

อำเภอพระประแดงเป็นส่วนหนึ่งของจังหวัดสมุทรปราการจึงได้รับอิทธิพลของลมทะเลและลมมรสุมอยู่ตลอดเวลา อากาศจึงไม่ร้อนจัดหรือไม่หนาวจัด ความชื้นในอากาศสูง สภาพอากาศเป็นไปตามฤดูกาล

ฤดูร้อน เริ่มต้นจากเดือนมีนาคม ถึง เดือนพฤษภาคม

ฤดูฝน เริ่มต้นจากเดือนมิถุนายน ถึง เดือนตุลาคม

ฤดูหนาว เริ่มต้นจากเดือนพฤศจิกายน ถึง เดือนกุมภาพันธ์

ในช่วงเดือนมีนาคมถึงเดือนตุลาคมอำเภอพระประแดง จะอยู่ภายใต้อิทธิพลของลมมรสุมตะวันออกเฉียงใต้ โดยเฉพาะอย่างยิ่งในเดือนตุลาคม ยังมีโอกาสได้รับพายุไต้ฝุ่นและพายุไซนร้อน ซึ่งก่อตัวในทะเลจีนทำให้ฝนตกหนัก ส่วนในเดือนพฤศจิกายนถึงเดือนกุมภาพันธ์ สภาพอากาศในช่วงนี้อยู่ภายใต้ลมมรสุมตะวันออกเฉียงเหนือ ซึ่งประมาณน้ำฝนจะมีน้อยลง แต่ก็ เป็นช่วงที่น้ำเหนือข่าน้ำทะเลหนุน ซึ่งเป็นสาเหตุให้เกิดภาวะน้ำท่วมได้เช่นกัน

3.6 โครงสร้างทางธรณีวิทยาและลักษณะหิน

ลักษณะโครงสร้างทางธรณีวิทยาของบริเวณอำเภอพระประแดงเกิดจากการทรุดตัวของพื้นที่บริเวณลุ่มแม่น้ำเจ้าพระยาตอนล่างช่วงปลายยุค Tertiaryและการตกตะกอนทับถม ตลอดจนช่วงเวลาของยุค Quaternary-Reumt จนเกิดเป็นที่ราบดินตะกอนลุ่มแม่น้ำ (Alluvium) ลักษณะดินเป็นดินเหนียวและดินโคลน มีความสามารถในการรับน้ำหนักต่ำ บริเวณอำเภอพระประแดงเป็นดินชุดสมุทรสงคราม ซึ่งเป็นดินที่เกิดจากตะกอนแม่น้ำข้างต้นเป็นดินลึก เนื้อดินเป็นดินเหนียวมีน้ำทะเลท่วมถึงอุ้มน้ำได้ดีลักษณะดินเป็นดินเค็ม จึงไม่เหมาะแก่การเพาะปลูกพืชบางชนิด เช่น มะพร้าว และเนื่องจากบริเวณนี้ยังคงได้รับอิทธิพลจากน้ำทะเลอยู่

ตารางที่ 3.1 แสดงอุณหภูมิและปริมาณน้ำฝนของจังหวัดสมุทรปราการ ปี 2532

เดือน	อุณหภูมิสูงสุดเฉลี่ย (°c)	อุณหภูมิต่ำสุดเฉลี่ย (°c)	ปริมาณน้ำฝนรวม (มิลลิเมตร)	จำนวนวันฝนตก (วัน)
มกราคม	32.5	23.1	68	6
กุมภาพันธ์	31.8	23.4	14.9	4
มีนาคม	32.7	24.3	89.1	4
เมษายน	35.8	26.7	0.8	2
พฤษภาคม	34.7	26.1	147.2	17
มิถุนายน	33.1	25.2	114.5	12
กรกฎาคม	33.2	25.2	180.6	16
สิงหาคม	33.3	25.0	141.2	20
กันยายน	33.0	24.7	205.1	19
ตุลาคม	32.0	24.1	312.4	20
พฤศจิกายน	30.5	21.1	47.3	6
ธันวาคม	31.2	19.8	0.6	1

ที่มา : ส่วนราชการอุทกนิคมวิทยาบางนา พ.ศ. 2532

ในรอบปี พ.ศ. 2532 อุณหภูมิสูงสุดวัดได้ 35.8°c ในเดือนเมษายน อุณหภูมิต่ำสุดวัดได้ 19.8° c ในเดือนธันวาคม อุณหภูมิเฉลี่ยอยู่ในช่วง 24.1°c ถึง 32.8°c ปริมาณน้ำฝนรวมวัดได้สูงสุด 312.4 มิลลิเมตรในเดือนตุลาคม ในเดือนสิงหาคมและเดือนตุลาคมมีจำนวนวันฝนตกที่สุด คือ 20 วัน รวมปริมาณน้ำฝนตลอดทั้งปีวัดได้ 1,321.7 มิลลิเมตร

3.7 การคมนาคมขนส่ง

ในการเดินทางสัญจรไปมาเพื่อธุรกิจได้ก็ตาม ตลอดจนการขนส่งวัตถุดิบและสินค้าทางด้านอุตสาหกรรม ไม่ว่าจะเป็นการติดต่อกันเองภายในพื้นที่ หรือการติดต่อที่เชื่อมโยงกับพื้นที่ภายนอกสามารถใช้เส้นทางคมนาคมได้ 2 ทาง คือ ทางบก และทางน้ำ

3.7.1 การคมนาคมขนส่งทางบก นอกจากจะมีถนนสายหลักที่เชื่อมโยงระหว่างอำเภอพระประแดงกับกรุงเทพมหานคร และอำเภออื่น ๆ ที่อยู่ใกล้เคียงแล้ว ยังมีถนนสายต่าง ๆ ที่เชื่อมติดต่อกันระหว่างตำบลภายในอำเภออีกด้วย ถนนสายสำคัญได้แก่

ก. ถนนไปเจ้าสมิงพราย แยกจากถนนสุขุมวิทในตำบลสำโรงเหนือ ตัดผ่านตำบลสำโรงใต้ และตำบลบางหญ้าแพรก ไปสิ้นสุดที่ท่าเรือโดยสารและขนานยนต์ที่บริการรับส่งผู้โดยสารและขนานพาหนะระหว่างถนนไปเจ้าสมิงพราย กับอำเภอพระประแดงตลอด 24 ชั่วโมง ลักษณะของถนนไปเจ้าสมิงพรายเป็นถนนคอนกรีต 4 ช่องทาง รวมระยะทางยาว 6.192 กิโลเมตร

การที่ถนนไปเจ้าสมิงพรายตัดแยกจากถนนสุขุมวิทซึ่งเป็นเส้นทางสายหลักในการติดต่อกับตัวเมืองสมุทรปราการและกรุงเทพมหานคร ตลอดจนเป็นถนนสายสำคัญของภาคตะวันออกแล้ว ถนนสุขุมวิทยังสามารถเชื่อมโยงเส้นทางด่วนสายบางนา-ท่าเรือ บางนา-ดาวคะนอง และบางนา-ดินแดง ทำให้การคมนาคมระหว่างอำเภอพระประแดง กับภาคเหนือและภาคตะวันออกเฉียงเหนือ โดยใช้เส้นทางถนนพหลโยธิน และถนนมิตรภาพที่แยกจากถนนพหลโยธินที่จังหวัดสระบุรี เป็นไปได้สะดวกมากขึ้น

ข. ถนนสุขสวัสดิ์เป็นเส้นทางที่เชื่อมต่อกับกรุงเทพมหานคร โดยเริ่มจากวงเวียนใหญ่ตัดผ่านเขตราชบุรีบูรณะของกรุงเทพมหานคร ตำบลหิวง-บางครุ-บางจาก ในอำเภอพระประแดง ผ่านตำบลปากคลองปลากัด และตำบลแหลมฟ้าผ่า ในกิ่งอำเภอพระสมุทรเจดีย์ ซึ่งมีทางแยกเข้าพระสมุทรเจดีย์ไปสิ้นสุดที่ท่าเรือข้ามฟากไปยังเทศบาลเมืองสมุทรปราการ รวมความยาวทั้งสิ้น 16 กิโลเมตร เป็นถนนคอนกรีตขนาด 4 ช่องทาง และยังตัดผ่านต่อไปจนถึงป้อมพระจุลฯ

การใช้เส้นทางถนนสุขสวัสดิ์ สามารถเชื่อมโยงการติดต่อระหว่างอำเภอพระประแดงกับกรุงเทพมหานครฝั่งตะวันตก การติดต่อกับภาคตะวันตกสามารถใช้ถนนบุรี-ปากท่อ ที่แยกออกจากถนนสุขสวัสดิ์ในแขวงราชบุรีบูรณะ หรือใช้ถนนเพชรเกษม ซึ่งเริ่มจากวงเวียนใหญ่ไปยังภาคใต้และภาคตะวันตกได้เช่นกัน

ถนนปู่เจ้าสมิงพราย และถนนสุขสวัสดิ์ ถือเป็นเส้นทางสำคัญของอำเภอพระประแดง ในการติดต่อขนถ่ายลำเลียงวัตถุดิบและสินค้าของโรงงานอุตสาหกรรม โกดังสินค้า และไซโล ซึ่งตั้งอยู่อย่างหนาแน่นตลอดสายของถนน รวมทั้งในซอยสาขาภิบาลต่าง ๆ ที่แยกไปจากถนนสายหลักทำให้เกิดปัญหาจราจรติดขัดตลอดทั้งวัน เนื่องจากรถยนต์ที่ใช้เส้นทางดังกล่าวส่วนใหญ่เป็นรถบรรทุกสินค้า ซึ่งมีความเร็วจำกัด ในช่วงเช้าและช่วงเย็นระหว่างเวลา 7.30-9.00 น. และ 16.00-18.00 น. ซึ่งเป็นช่วงที่พนักงานตามโรงงานและคลังสินค้าเข้าทำงานและเลิกงาน จะมียกยักรับส่งพนักงานตลอดจนรถยนต์ส่วนบุคคล รถโดยสารประจำทางเพิ่มขึ้นทำให้การจราจรคับคั่งกว่าปกติ

ค. ถนนเพชรหิรัญ เป็นเส้นทางสายสำคัญที่ใช้ติดต่อระหว่างตำบลต่าง ๆ ในเขตบางกระเจ้า โดยแยกจากถนนนครเขื่อนขันธ์ ในเขตเทศบาลเมืองพระประแดง ตัดผ่านตำบลทรงคนอง ตำบลบางยอ ตำบลบางกระสอบ ตำบลบางน้ำผึ้ง ตำบลบางกระเจ้า และไปสิ้นสุดที่ท่าเรือเพชรหิรัญ ซึ่งใช้ข้ามไปยังท่าเรือคลองเตย ในเขตตำบลบางกอบัว ผิวจราจรมีทั้งส่วนที่ลาดยาง และส่วนที่เป็นคอนกรีต โดยส่วนรวมมีคุณภาพดี แต่มีบางส่วนที่ชำรุด เช่น บริเวณเชิงสะพาน เนื่องจากเป็นถนนสายเดียวที่ใช้ในการติดต่อธุรกิจและขนส่งวัตถุดิบเข้าสู่โรงงานอุตสาหกรรม และไซโลอบเมล็ดพืช ที่มีอยู่ในบริเวณนี้ ขนาดของถนนกว้างประมาณ 10 เมตร มีความยาวทั้งสิ้น 5.6 กิโลเมตร

นอกจากมีถนนเพชรหิรัญเป็นถนนสายหลักแล้ว ยังมีซอยย่อยแยกเข้าสู่ชุมชนและสวนในตำบลต่าง ๆ ซึ่งส่วนใหญ่มีสภาพเป็นดินลูกรัง บางซอยเป็นหินคลุก เช่น ซอยบัวผึ่งพัฒนา ที่แยกเข้าสู่ตำบลบางกอบัว ซอยบางกระเจ้าที่ตัดเข้าสู่ตำบลบางกระเจ้า ส่วนซอยวัดทองแก้ว และซอยท่านา ในเขตตำบลบางยอ มีผิวจราจรเป็นคอนกรีตกว้างและแข็งแรงเนื่องจากเป็นที่ตั้งของคลังสินค้า และไซโล ทำให้ต้องรับน้ำหนักบรรทุกที่ผ่านเข้าออก

ง. ถนนนครเขื่อนขันธ์ เป็นถนนลาดยางขนาด 2 ช่องทาง มีความยาวประมาณ 1.8 กิโลเมตร เชื่อมต่อกับถนนสุขสวัสดิ์ที่เป็นเส้นทางติดต่อกับกรุงเทพมหานคร มักจะมีปัญหาการจราจรติดขัด เนื่องจากเป็นถนนที่รองรับรถบรรทุกที่ข้ามฝั่งมาจากถนนปู่เจ้าสมิงพราย โดยทางแพขนานรถยนต์ และเป็นเส้นทางที่เชื่อมระหว่างถนนสุขสวัสดิ์กับถนนเพชรหิรัญ ซึ่งเป็นที่ตั้งของโรงงานอุตสาหกรรม คลังสินค้าและไซโลขนาดใหญ่หลายแห่ง ริมถนนนครเขื่อนขันธ์ทั้ง 2 ข้างทาง เป็นอาคารพาณิชย์กรรม ส่วนใหญ่ทำการค้าเกี่ยวกับอะไหล่รถยนต์ อุปกรณ์ก่อสร้าง

เฟอร์นิเจอร์ และต้นไม้เก่า

นอกจากถนนสายสำคัญทั้ง 4 สายที่ได้กล่าวมา ยังมีถนนซอยอื่น ๆ ที่เชื่อมโยงการเดินทางภายในตำบล เช่น ถนนบางหัวเสือ ที่แยกจากถนนไปเจ้าสมิงพรายผ่านตำบลบางหญ้าแพรกเข้าสู่ตำบลบางหัวเสือ และสามารถเชื่อมกับซอยภูมิตร ออกสู่ถนนรางรถไฟสายเก่าในตำบลลำโรงใต้ ซอยมหาวงษ์ ซึ่งเชื่อมโยงพื้นที่ตอนเหนือของตำบลลำโรงใต้ ซอยวัดซ่งเรือ ซอยวัดชมนิมิตร ในตำบลบางจาก ซึ่งสามารถเชื่อมติดต่อถึงซอยวัดครุในตำบลบางครุได้ ถนนทรงธรรมซึ่งแยกจากถนนเจริญนคร ถนนซอยเหล่านี้ นอกจากจะทำให้การเดินทางในพื้นที่ต่าง ๆ เป็นไปได้ทั่วถึงแล้ว ยังต้องรองรับการขยายตัวของอุตสาหกรรม ซึ่งอิมตัวมาจากถนนสายหลัก ถนนส่วนใหญ่จะมีขนาดเล็กและแคบ สภาพทรุดโทรม เนื่องจากมีรถบรรทุกขนาดใหญ่วิ่งเข้าออกไปมา

การเดินทางติดต่อสระของประชาชนภายในอำเภอ นอกจากการใช้รถยนต์ส่วนตัว และพาหนะอื่นแล้ว ยังสามารถใช้บริการรถโดยสารประจำทางได้อีก คือ การให้บริการขององค์การขนส่งมวลชนกรุงเทพฯ และรถยนต์ของบริษัทเอกชนควบคู่กัน ดังแสดงไว้ใน ตารางที่ 3.2

ตารางที่ 3.2 แสดงเส้นทางรถโดยสารประจำทางในอำเภอพระประแดง

สายที่	ชื่อเส้นทาง	หมายเหตุ
1. รถโดยสารขององค์การขนส่งมวลชนกรุงเทพมหานคร		
82	พระประแดง-สะพานพุทธ	มีรถเมล์เล็กเข้าร่วมบริการ
86	พระประแดง-บางลำภู	มีรถเมล์เล็กเข้าร่วมบริการ
88	วัดทุ่งครุ-วงเวียนใหญ่	มีรถเมล์เล็กเข้าร่วมบริการ
138	พระประแดง-สวนจตุจักร	ให้บริการทางด่วนพิเศษ
ปอ.4	พระประแดง-รังสิต	มีรถเมล์เล็กเข้าร่วมบริการ
ปอ.6	พระประแดง-ปากเกร็ด	มีรถเมล์เล็กเข้าร่วมบริการ
ปอ.13	ปู่เจ้าสมิงพราย-รังสิต	มีบางคันที่ใช้บริการทางด่วนพิเศษ
2. รถโดยสารประจำทางภายในอำเภอ		
1011	อำเภอพระประแดง-บางกอบัว	บริษัทพระประแดง-บางกอบัวจำกัด
1012	วัดครุใน-วัดทุ่งครุ	บริษัทเพชรพลอยมุข ขนส่ง จำกัด
1144	ทำน้ำพระประแดง-ลำโรง	บริษัทสมุทรปราการขนส่ง จำกัด
1146	พระประแดง-พระสมุทรเจดีย์	สหกรณ์บริการเดินรถ พระประแดง เจดีย์ จำกัด
1200	ตลาดลำโรงใต้-ซอยสุขาภิบาล6	บริษัทบางหัวเสือทรานสปอร์ต จำกัด
1281	สุขุมวิท-ซอยวัดมหาวงษ์	บริษัทมหาวงษ์เดินรถ จำกัด
1286	สมุทรปราการ-ทำน้ำพระประแดง	บริษัทสมุทรปราการขนส่ง จำกัด
3. รถโดยสารขนาดเล็กภายในอำเภอ		
18008	สุขสวัสดิ์-ซอยกลับเจริญ	ห้างหุ้นส่วนจำกัดอานนท์เดินรถ
18009	สุขสวัสดิ์-ถนนสุขาภิบาล4	ห้างหุ้นส่วนจำกัดสุชาติตราขนส่งสปอร์ต
18010	ทำน้ำพระประแดง-บางหญ้าแพรก	ห้างหุ้นส่วนจำกัด ทองวิริยะ

ที่มา : สำนักงานขนส่ง จังหวัดสมุทรปราการ

การสัญจรในชุมชน เช่น ในเขตเทศบาล หรือตามซอยต่าง ๆ ที่เป็นชุมชนพักอาศัย หรือมีโรงงานอุตสาหกรรม จะมีบริการสามล้อถีบและมอเตอร์ไซค์รับจ้าง อำนวยความสะดวกให้กับผู้เดินทาง ค่าบริการอยู่ระหว่าง 5-30 บาท ขึ้นอยู่กับความใกล้ไกลของระยะทาง

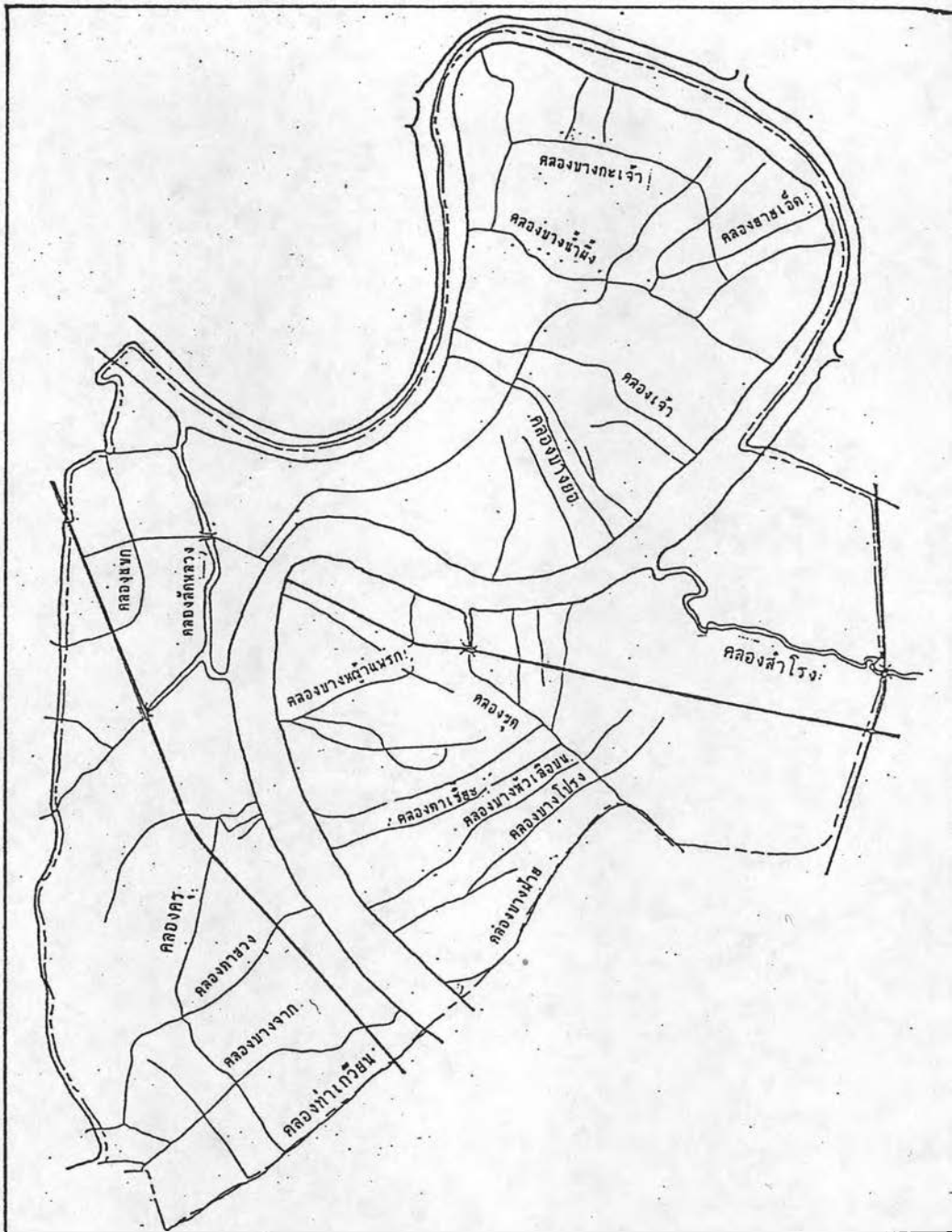
3.7.2 การคมนาคมขนส่งทางน้ำ จากสภาพที่มีแม่น้ำเจ้าพระยาไหลผ่าน แบ่งอำเภอพระประแดงออกเป็น 2 ฝั่ง และมีระบบคลองต่าง ๆ ที่สามารถเข้าถึงพื้นที่ได้อย่างทั่วถึง ทำให้การคมนาคมทางน้ำที่มีมาตั้งแต่ในอดีต คงความสำคัญมาจนถึงปัจจุบัน คลองสำคัญ ๆ ในอำเภอพระประแดงได้แก่ คลองสำโรง คลองขุด คลองบางหญ้าแพรก คลองคูใหญ่แก้ว คลองตาเขี้ยะ คลองบางหัวเสียบน คลองบางโปร้ง และคลองบางฝ้าย ซึ่งเป็นคลองทางฝั่งตะวันออก ส่วนคลองทางฝั่งตะวันตกได้แก่ คลองลัดหลวง คลองแขก คลองครุ คลองตาขวง คลองบางจาก คลองท่าเกวียน คลองในเขตบางกระเจ้า ได้แก่ คลองบางกระเจ้า คลองบางน้ำผึ้ง คลองเจ้า คลองยายเอ็ด คลองบางยอ ฯลฯ

การใช้ประโยชน์จากแม่น้ำลำคลองในอำเภอพระประแดงสามารถแบ่งได้ดังนี้



ก. เพื่อใช้ในการเดินทาง การสัญจรไปมาเพื่อติดต่อธุรกิจระหว่างพื้นที่ฝั่งตะวันออก และพื้นที่ฝั่งตะวันตก ของแม่น้ำเจ้าพระยา จะอาศัยท่าเรือโดยสารรับส่งผู้โดยสาร และแพขนานยนต์สำหรับยานพาหนะ บรรทุกสินค้าและวัตถุดิบเพื่อการอุตสาหกรรม ซึ่งให้บริการตลอด 24 ชั่วโมง ท่าเรือโดยสารและแพขนานยนต์ที่สำคัญในอำเภอพระประแดงได้แก่

- ท่าเรือพระประแดง ตั้งอยู่ที่หน้าว่าการอำเภอพระประแดง
- ท่าเรือข้ามฟากนาวาสุมทร เป็นแพขนานยนต์ใช้บรรทุกรถยนต์ข้ามฟากจากฝั่งถนนปู่เจ้าสมิงพรายไปยังฝั่งอำเภอพระประแดง
- ท่าเรือข้ามฟากเกตรา เป็นแพขนานยนต์อยู่ใกล้ท่านาวาสุมทร
- ท่าเรืออาฮีโนะโมะโตะ บริเวณอำเภอพระประแดง ข้ามไปยังบริเวณท่าเรือวิบูลย์ศรี ตำบลท้ายบ้าน อำเภอเมืองสมุทรปราการ

เส้นทางคลองลัดหลวง เป็นทางสัญจรทางน้ำในฝั่งตะวันตกที่ได้รับความนิยมจากประชาชนเขตอำเภอพระประแดงและบริเวณใกล้เคียง จะมีเรือหางยาวรับส่งผู้โดยสารจากท่าเรือตลาดพระประแดงไปยังท่าสาธุประดิษฐ์ กรุงเทพมหานคร เป็นระยะทาง ประมาณ 450 เมตร การสัญจรจะคึกคักในช่วงเช้าและเย็นระหว่างเวลา 6.00-10.00 น. และ 16.00-19.00 น. จะมีเรือออกจากท่าทุก ๆ 3 นาที จากจำนวนเรือทั้งหมดประมาณ 40 ลำ



การศึกษารูปแบบการตั้งถิ่นฐานของผู้ใช้แรงงานในโรงงานอุตสาหกรรม
อำเภอ พระประแดง จังหวัด สมุทรปราการ

แสดง	แผนที่ 3.3
สัญลักษณ์	<p>น.</p> 
 คลองในอำเภอพระประแดง	<p>มาตราส่วน 1:60,000</p>

สำหรับบริเวณบางกระเจ้าในส่วนที่เป็นชุมชนอยู่ติดกับแม่น้ำ ยังคงใช้เรือหางยาวรับส่งคนภายในพื้นที่ และข้ามไปยังฝั่งกรุงเทพมหานคร ทำเรือที่สำคัญในเขตบางกระเจ้าได้แก่

- ทำเรือเพชรหึงส์ อยู่ตรงปลายสุดของถนนเพชรหึงส์ ซึ่งเป็นปลายทางของรถโดยสารสาย 1011 วิ่งระหว่างอำเภอพระประแดง-บางกอบัว ทำเรือที่ใกล้เคียงอีกแหล่งคือ ทำเรือของวัดบางกอบัว อยู่ห่างออกไป 500 เมตร แต่ใช้เฉพาะทำขึ้นเท่านั้น ทำเรือทั้ง 2 ทำนี้ ข้ามฟากระหว่างวัดบางกอบัว และทำเรือวัดคลองเตย

- ทำเรือชอยบางกระเจ้า เป็นท่าเล็ก ๆ แต่มีประชาชนใช้บริการค่อนข้างมาก เนื่องจากเป็นท่าที่อยู่ตรงข้ามกับท่าเรือวัดคลองเตย ซึ่งมีเส้นทางของรถโดยสารประจำทางสาย 4 และสาย 74 ทำให้สะดวกในการเดินทางไปทำงานหรือติดต่อธุรกิจอื่น ๆ ในเขตกรุงเทพมหานคร

- ทำเรือวัดบางกระเจ้านอก เป็นท่าเรือวัดแต่ให้บริการแก่ประชาชนทั่วไป ไม่มีเรือจอดคอย แต่จะมีเรือผ่านและแวะรับไปส่งยังท่าต่าง ๆ

- ทำเรือวัดบางน้ำผึ้งนอก มีเรือที่ใช้ข้ามฝั่งไปยังวัดบางนาในแขวงบางนา เขตพระโขนง ซึ่งเป็นจุดขึ้นลงของทางด่วนสายบางนา-ดินแดง หรือไปยังเขตต่าง ๆ ของกรุงเทพมหานคร ประชาชนในละแวกตำบลบางน้ำผึ้งมาใช้บริการทำเรือนี้ทั้งสิ้น เนื่องจากสะดวกกว่าการออกไปใช้รถประจำทาง และการบริการทำเรือมีเกือบตลอดคืน

ข. เพื่อใช้ในการขนส่งสินค้า มีแม่น้ำเจ้าพระยาเป็นเส้นทางสายหลัก ขนส่งวัตถุดิบและสินค้าให้กับโรงงานอุตสาหกรรม ไชโยและคลังสินค้า ซึ่งตั้งอยู่บนสองฝั่งของแม่น้ำ นอกเหนือจากลำเลียงวัตถุดิบและผลผลิตไปยังตลาดในเขตจังหวัดสมุทรปราการ กรุงเทพมหานคร หรือจังหวัดอื่น ๆ ภายในประเทศแล้ว เรือสินค้าขนาดใหญ่ที่ขนส่งระหว่างประเทศก็จะผ่าน่าน้ำของอำเภอพระประแดงเพื่อเทียบท่าที่ท่าเรือกรุงเทพฯ ส่วนคลองต่าง ๆ ในพื้นที่ปัจจุบันส่วนใหญ่ไม่ได้ใช้ในการขนส่งใด ๆ เนื่องจากลำคลองแคบและตื้นเขิน จะมีเพียงส่วนน้อยเท่านั้นที่ยังใช้ขนส่งผลผลิตทางการเกษตรจากสวนมายังตลาดในอำเภอ

ค. เพื่อใช้ในการเกษตร ในสมัยก่อน การใช้ที่ดินส่วนใหญ่ของอำเภอพระประแดงจะเป็นเกษตรกรรม ซึ่งมีทั้งการทำนาข้าว การทำสวนผักและสวนผลไม้ น้ำในลำคลองต่าง ๆ จึงมีความสำคัญสูงทางการเกษตรและการอุปโภค จนถึงปัจจุบันแม้ว่าพื้นที่เกษตรกรรมจะลดน้อยลง แต่ในส่วนที่เป็นเรือสวนซึ่งอยู่ตอนในของพื้นที่ ชาวสวนก็ยังคงอาศัยน้ำจากแม่น้ำและลำคลอง

ต่าง ๆ เพื่อการเกษตรกรรม

ง. เพื่อใช้เป็นทางระบายน้ำ นอกเหนือจากประโยชน์ต่าง ๆ ที่กล่าวมา ล้ำคลองต่าง ๆ ในอำเภอนครประแดงยังเป็นทางระบายน้ำของชุมชนต่าง ๆ ด้วย ทางระบายน้ำของคลองต่างๆ จะไหลลงสู่น้ำเจ้าพระยา ซึ่งเป็นทางระบายน้ำที่ใหญ่ที่สุดของประเทศ และจะไหลออกสู่อ่าวไทยในที่สุด แต่ปัจจุบันคุณภาพน้ำในแม่น้ำและลำคลองส่วนใหญ่เน่าเสีย เนื่องจากการปล่อยน้ำเสียจากโรงงานอุตสาหกรรม น้ำทิ้งขยะจากชุมชน ทำให้ทางระบายน้ำอุดตัน เมื่อน้ำมีปริมาณมากขึ้นจึงเกิดการเน่าเสียท่วมในพื้นที่อำเภอนครประแดง ผลร้ายที่เกิดจากน้ำเสียนอกจากจะก่อให้เกิดมลภาวะทางด้านกลิ่นแล้ว น้ำเสียในคลองต่าง ๆ ก็ยังเป็นตัวทำลายความอุดมสมบูรณ์ในพื้นที่เกษตรกรรมด้วย

3.8 ระบบสาธารณูปโภคและสาธารณูปการ

จากลักษณะที่เป็นย่านอุตสาหกรรมอย่างเห็นได้ชัดในอำเภอนครประแดงระบบสาธารณูปโภคและสาธารณูปการ จึงเป็นปัจจัยสำคัญอีกตัวหนึ่งในการดึงดูดให้มีการก่อตั้งโรงงานอุตสาหกรรม ขณะเดียวกันก็เป็นปัจจัยสำคัญอีกตัวหนึ่งในการดึงดูดให้มีการก่อตั้งโรงงานอย่างราบรื่น ระบบสาธารณูปโภค และสาธารณูปการที่สำคัญในอำเภอนครประแดง ได้แก่

3.8.1 การไฟฟ้า การให้บริการด้านไฟฟ้าในพื้นที่เป็นไปอย่างทั่วถึงทุกตำบล โดยอยู่ในการควบคุมดูแลของการไฟฟ้านครหลวง ซึ่งแบ่งเป็นเขตการให้บริการ 2 แห่งคือ

- สำนักงานเขตสมุทรปราการ บริการครอบคลุมพื้นที่ทั้งหมดทางฝั่งตะวันออกของอำเภอนครประแดง โดยมีสถานีไฟฟ้าย่อยที่ตั้งอยู่บนถนนปู่เจ้าสมิงพราย 2 แห่ง คือ สถานีไฟฟ้าย่อยสำโรง และสถานีไฟฟ้าย่อยวัดทองคั้ง

- สำนักงานเขตราชบุรีบูรณะ กรุงเทพมหานคร ครอบคลุมบริการไฟฟ้าฝั่งตะวันตกของอำเภอนครประแดง จนถึงกิ่งอำเภอนครสมุทรเจดีย์ และพื้นที่บางส่วนในเขตราชบุรีบูรณะ โดยมีสถานีไฟฟ้าย่อยนครประแดง สถานีไฟฟ้าย่อยบางกระเจ้า สถานีไฟฟ้าย่อยบางปลากรด สถานีไฟฟ้าย่อยสรรพสามิต และสถานีไฟฟ้าย่อยราชบุรีบูรณะ กระจายอยู่ทั่วไปในพื้นที่ดังกล่าว

สถานีไฟฟ้าย่อยจัดตั้งขึ้นเพื่อเพิ่มกำลังส่งกระแสไฟฟ้า นอกจากนี้ยังมีการติดตั้งหม้อแปลงไฟฟ้าขนาด 12 กิโลวัตต์ เพื่อแปลงไฟฟ้าจากสายส่งไฟฟ้าเป็นกำลังไฟขนาด 380 โวลต์ และ 220 โวลต์ เพื่อใช้ในโรงงานอุตสาหกรรม แต่เนื่องจากอำเภอนครประแดงเป็นย่าน

อุตสาหกรรม มีโรงงานอุตสาหกรรมขนาดใหญ่หลายแห่ง จนบางครั้งก่อให้เกิดปัญหาไฟตกส่งผลเสียต่อการผลิตทางอุตสาหกรรม อย่างไรก็ตาม การจัดตั้งโรงจักรไฟฟ้าพระนครใต้ ของการไฟฟ้าฝ่ายผลิตที่ตำบลบางโปรง อำเภอเมืองสมุทรปราการ สามารถผลิตกำลังไฟฟ้าได้ถึง 1,000,000 กิโลวัตต์ ซึ่งน่าจะทำให้จังหวัดสมุทรปราการมีปริมาณไฟฟ้าใช้อย่างเพียงพอ

3.8.2 การประปา การให้บริการทางด้านประปา อยู่ใน การควบคุมดูแลของการประปานครหลวง สำนักงานประปาสมาคมสมุทรปราการ ซึ่งมีพื้นที่ความรับผิดชอบด้านทิศเหนือจรดคลองพระโขนงทิศใต้ และทิศตะวันออก จรดเขตจังหวัดสมุทรปราการ และทิศตะวันตกจรดแม่น้ำเจ้าพระยา สำหรับพื้นที่ที่เหลือของอำเภอพระประแดง และกิ่งอำเภอพระสมุทรเจดีย์ ซึ่งอยู่ทางตะวันตกของแม่น้ำเจ้าพระยา จะอยู่ในการควบคุมของสำนักงานประปาสมาคมสมุทรปราการ

เนื่องจากการให้บริการสามารถครอบคลุมเพียงพื้นที่บางส่วน คือ เขตเทศบาลและสุขาภิบาล ส่วนในเขตบางกระเจ้ายังคงใช้น้ำฝนและน้ำบาดาลเป็นหลัก มีการติดตั้งบ่อน้ำบาดาลและทำเป็นระบบประปาหมู่บ้าน แต่เดิมนั้น ความต้องการน้ำประปามีไม่เพียงพอ สำหรับย่านอุตสาหกรรมพระประแดง บางส่วนของภาคอุตสาหกรรมเจาะบ่อน้ำบาดาลมาใช้เพื่อทดแทนการขุดน้ำและประหยัดค่าใช้จ่าย อันเป็นเหตุให้แผ่นดินทรุด บางโรงงานก็แก้ไข ด้วยการซื้อน้ำ ซึ่งจะมีรถบรรทุกนำมาขาย

ในเดือน พฤษภาคม 2532 ได้มีการจัดตั้งสถานีสูบน้ำสำโรงเพิ่มอีก 1 แห่งมีความสามารถสูบน้ำได้วันละ 600,000 ลูกบาศก์เมตร แจกจ่ายครอบคลุมพื้นที่จังหวัดสมุทรปราการทั้ง 2 ฝั่ง โดยสร้างท่อส่งน้ำ ลอดใต้แม่น้ำเจ้าพระยาในพื้นที่อำเภอพระประแดง ปัจจุบันมีการสูบน้ำสูงสุดวันละ 275,000 ลูกบาศก์เมตร ในขณะที่ความต้องการใช้น้ำประปาในอำเภอพระประแดงทั้งหมด เฉลี่ยประมาณวันละ 138,000 ลูกบาศก์เมตร ทำให้บริการน้ำประปาเพียงพอแก่ความต้องการของโรงงานอุตสาหกรรมในย่านอุตสาหกรรม

3.8.3 การรักษาความสะอาด การให้บริการเก็บขยะมูลฝอยในอำเภอพระประแดง มีเฉพาะในเขตเทศบาลและสุขาภิบาลเท่านั้น ในเขตเทศบาลมีรถขยะจำนวน 4 คัน และมีพนักงานทำความสะอาด 67 คน เก็บขยะได้วันละ 26 ตัน ส่วนในเขตสุขาภิบาลซึ่งครอบคลุมพื้นที่ทั้ง 2 ฝั่งของอำเภอ มีรถเก็บขยะอยู่ฝั่งละ 5 คัน โดยมีพนักงานประจำรถ คันละ 5 คน ทั้งหมดจัดเก็บขยะได้ประมาณวันละ 454 คิวบิกเมตร จากขยะทั้งหมดประมาณ 2,076 คิวบิกเมตรต่อวัน จากผลสำรวจปริมาณขยะในเขตสุขาภิบาล เมื่อเดือนกรกฎาคม พ.ศ. 2533 คาดว่าเป็นขยะที่

เกิดจากคร้วเรือนประมาณวันละ 1,795 คิวบิกเมตร และเป็นขยะที่เกิดจากโรงงานอุตสาหกรรม 281 คิวบิกเมตร ต่อวัน ทำให้มีปริมาณขยะตกค้างอยู่ในพื้นที่ประมาณวันละ 1,622 คิวบิกเมตรสภาพกองขยะจึงสามารถพบเห็นได้ทั่วไปตามซอยต่าง ๆ

การกำจัดขยะ ทางสุขาภิบาลและเทศบาล จะนำขยะไปฝังในบริเวณที่ของเอกชน โดยเสียเป็นค่าเช่ารายเดือน ส่วนในพื้นที่บริการการจัดเก็บขยะเข้าไปไม่ถึง ชาวบ้านและโรงงานอุตสาหกรรมจะกำจัดขยะกันเองด้วยการเผา และในส่วนของชุมชนและอุตสาหกรรมที่อยู่ริมน้ำ ก็จะทิ้งขยะลงในแม่น้ำลำคลองโดยตรง ทำให้เกิดปัญหามลภาวะติดตามมา นอกเหนือจากปัญหาเรื่องขยะ

3.8.4 การระบายน้ำ จากลักษณะภูมิประเทศของอำเภอพระประแดงที่มีแม่น้ำไหลผ่าน และมีระบบคลองเป็นโครงข่ายอย่างทั่วถึงในพื้นที่ แม่น้ำลำคลองเหล่านี้จึงกลายเป็นเส้นทางสัญจรและเป็นทางระบายน้ำหลัก ท่อระบายน้ำจะมีอยู่ในเฉพาะเขตเทศบาลเท่านั้น โดยเป็นโครงข่ายไปตามถนนสายต่าง ๆ เขตสุขาภิบาลการระบายน้ำบริเวณ 2 ข้างทางของถนนสุขสวัสดิ์และถนนปู่เจ้าสมิงพราย หรือถนนซอยบางแห่ง จะมีลักษณะรางน้ำเล็ก ๆ ซึ่งเกิดจากการขุดดินมาถมทำถนน แต่เมื่อมีเกิดกิจกรรมการใช้ที่ดินประเภทต่าง ๆ ก็จะถมรางน้ำนั้น เพื่อทำทางเข้าหรือถมเป็นซอยเพื่อเข้าสู่พื้นที่ที่อยู่ลึกเข้าไป ประกอบกับปัญหาการทิ้งขยะและการปล่อยน้ำเสีย ทำให้ทางระบายน้ำอุดตันและเกิดสภาพเน่าเสีย เมื่อถึงช่วงเวลาน้ำในแม่น้ำเจ้าพระยาขึ้นหรือเวลาฝนตกหนัก จึงเกิดปัญหาน้ำท่วมขังในพื้นที่อำเภอพระประแดง

3.9 ลักษณะทางเศรษฐกิจ

3.9.1 โครงสร้างทางเศรษฐกิจของจังหวัดสมุทรปราการ

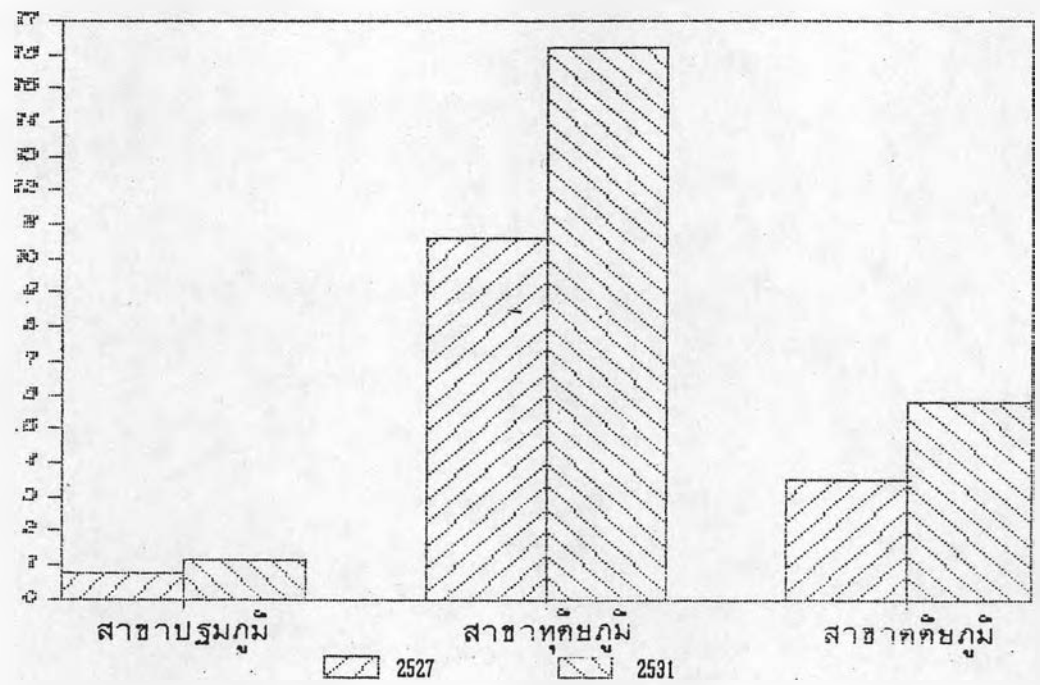
จังหวัดสมุทรปราการเป็นจังหวัดที่ตั้งอยู่บนปากอ่าวไทย มีแม่น้ำเจ้าพระยาไหลผ่านแบ่งพื้นที่จังหวัดออกเป็น 2 ฝั่ง กอปรกับการที่มีพื้นที่ติดต่อกับกรุงเทพมหานคร อันมีบทบาทสำคัญที่จะเป็นแรงจูงใจและกระตุ้นให้เกิดการตั้งโรงงานอุตสาหกรรมอย่างมาก ทำให้การขนส่งผลิตผลออกสู่ตลาดได้สะดวกและเสียค่าใช้จ่ายต่ำกว่าแหล่งอื่น ๆ โรงงานอุตสาหกรรมในจังหวัดสมุทรปราการจึงมีมากเป็นอันดับสองรองจากกรุงเทพมหานคร ซึ่งโรงงานส่วนใหญ่จะตั้งอยู่ในเขตอำเภอเมืองสมุทรปราการ และอำเภอพระประแดง รายได้หลักของจังหวัดสมุทรปราการจึงมาจากการผลิตสาขาอุตสาหกรรม รองลงมาได้แก่ สาขาการค้าส่ง-ค้าปลีก และสาขา

ตารางที่ 3.3 แสดงมูลค่าผลิตภัณฑ์มวลรวมและค่าอัตราส่วนที่ตั้ง (LO) ในสาขาการผลิตของจังหวัดสมุทรปราการ พ.ศ.2527 และ 2531 ตามราคาครั้งที่ พ.ศ.2515

(หน่วย : 1,000 บาท)

สาขาการผลิต	2527			2531			Growth Rate (2527-2531) (เฉลี่ย/ปี)
	มูลค่าการผลิต	สัดส่วน	LO	มูลค่าการผลิต	สัดส่วน	LO	
กลีกรวม	157,507	1.13	0.88	114,112	0.62	0.81	-7.97
ผลิตภัณฑ์	28,563	0.18	0.48	101,534	0.44	0.52	63.86
ประมง	338,341	2.28	4.64	615,451	2.66	5.25	20.48
ป่าไม้	0	0	0	0	0	0	-
บริการทางการเกษตร	7,502	0.05	0.91	4,227	0.02	0.73	-10.91
การแปรรูปผลผลิตเกษตร	204,319	1.38	1.18	297,057	1.28	1.18	11.35
เหมืองแร่และขุดหิน	211,986	1.43	8.24	434,394	1.87	5.82	26.23
อุตสาหกรรม	8,875,892	59.93	1.66	13,213,870	57.02	1.57	12.22
ก่อสร้าง	215,057	1.45	0.33	550,117	2.37	0.60	38.95
ไฟฟ้า-ประปา	913,092	6.17	2.28	1,290,911	5.57	1.98	10.34
การคมนาคมขนส่ง	367,883	2.48	0.27	745,730	3.22	0.37	25.68
การค้าส่ง-ค้าปลีก	2,467,836	16.66	0.95	4,218,310	18.20	0.87	17.73
ธนาคาร-ประกันภัย และธุรกิจ	164,471	1.11	0.25	406,041	1.75	0.35	36.72
ที่อยู่อาศัย	225,652	1.52	0.49	325,839	1.41	0.56	11.10
บริหารราชการแผ่นดิน	126,058	0.85	0.22	156,344	0.67	0.24	6.01
บริการ	498,014	3.36	0.22	670,923	2.90	0.21	8.68
ผลิตภัณฑ์มวลรวมจังหวัด	14,810,178	100.00	-	23,174,860	100.00	-	14.12

ที่มา : สำนักงานคณะกรรมการพัฒนาการเศรษฐกิจและสังคมแห่งชาติ



แผนภูมิ 3.1 แสดงมูลค่าผลกัฒรวม จัหวัดสมทรปรการ แยกตามสาขาการผลัค พ.ศ.2527 - พ.ศ 2531

ไฟฟ้า-ประปา ซึ่งมีความสัมพันธ์โดยตรงกับการผลิตหลักในสาขาอุตสาหกรรม

จากลักษณะโครงสร้างทางเศรษฐกิจของจังหวัดสมุทรปราการ ตามตารางที่ 3.3 ในปี 2527 จังหวัดสมุทรปราการมีความสามารถในการผลิตผลิตภัณฑ์ของจังหวัดมีมูลค่า 14,810.178 ล้านบาท คิดเป็นร้อยละ 8.59 ของผลิตภัณฑ์มวลรวมภาค สูงเป็นอันดับสองรองจากกรุงเทพมหานคร สำหรับมูลค่าการผลิตผลิตภัณฑ์รวมของจังหวัดสมุทรปราการนั้น ได้มาจากการผลิตในสาขาอุตสาหกรรม มีมูลค่าถึง 8,875.892 ล้านบาท หรือร้อยละ 59.93 ของสาขาการผลิตทั้งหมด รองลงมาคือ การผลิตในสาขาการค้าส่ง-ค้าปลีก มูลค่า 2,467.836 ล้านบาท หรือ ร้อยละ 16.66 และสาขาไฟฟ้า-ประปา มีมูลค่า 913.092 ล้านบาท หรือร้อยละ 6.17 ของสาขาการผลิตทั้งหมด

ในปี 2531 ผลิตภัณฑ์มวลรวมของจังหวัดสมุทรปราการมีมูลค่าถึง 23,174.860 ล้านบาท คิดเป็นร้อยละ 8.98 ของผลิตภัณฑ์มวลรวมภาค เพิ่มจากปี 2527 เป็นมูลค่า 8,364.682 ล้านบาท สำหรับรายได้หลักของจังหวัดสมุทรปราการยังคงมาจากสาขาการผลิต เช่นเดียวกับปี 2527 คือ การผลิตในสาขาอุตสาหกรรมมีมูลค่าสูงสุด คือ 13,213.870 ล้านบาท หรือร้อยละ 57.02 ของสาขาการผลิตทั้งหมด รองลงมาคือ การผลิตในสาขาการค้าส่ง-ค้าปลีก หรือสาขาไฟฟ้า-ประปา ซึ่งมีมูลค่า 4,218.310 ล้านบาท และ 1,290.911 ล้านบาท ตามลำดับ หรือคิดเป็นร้อยละ 18.20 และ 5.57 ของสาขาการผลิตทั้งหมด

สำหรับอัตราการเจริญเติบโตของสาขาการผลิตเฉลี่ยในช่วงปี 2527-2531 พบว่ามูลค่าผลิตภัณฑ์มวลรวมของจังหวัดสมุทรปราการ มีอัตราร้อยละ 14.12 สูงกว่าอัตราการเจริญเติบโตเฉลี่ยของภาคซึ่งมีอัตราร้อยละ 12.45 สาขาการผลิตของจังหวัดสมุทรปราการที่มีอัตราการเจริญเติบโตเฉลี่ยสูงสุด คือ สาขาปลั๊กตัว รองลงมาคือ สาขาก่อสร้าง และสาขาธนาคาร-ประกันภัยและธุรกิจ โดยมีอัตราการเพิ่มร้อยละ 63.86, 38.95 และ 36.72 ตามลำดับ แม้ว่าสาขาปลั๊กตัวจะมีอัตราการเจริญเติบโตเฉลี่ยสูงสุดก็ตาม แต่ในการผลิตยังมีมูลค่าต่ำ คือ 28.563 ล้านบาท ในปี 2527 และเพิ่มขึ้นเป็น 101.534 ล้านบาท ในปี 2531 หรือคิดเป็นร้อยละ 0.18 และ 0.44 ตามลำดับ ส่วนการผลิตในสาขาบริการทางเกษตร และสาขากิจกรรมมีอัตราการเจริญเติบโตเฉลี่ย -10.91 และ -7.97 ตามลำดับ เนื่องจากพื้นที่เกษตรกรรมของจังหวัดน้อยลง อันเป็นเหตุมาจากการขยายตัวของอุตสาหกรรม ทำให้มูลค่าการผลิตในสาขาดังกล่าวลดน้อยลงไปเช่นกัน

3.9.2 วิวัฒนาการอุตสาหกรรมอำเภอพระประแดง

จากการใช้แผนพัฒนาเศรษฐกิจและสังคมแห่งชาติของประเทศไทย เพื่อเป็นกรอบในการพัฒนาประเทศในด้านต่าง ๆ ให้มีความชัดเจน เนื่องจากเศรษฐกิจของไทยในช่วงก่อนการใช้แผนพัฒนา 4 ตกต่ำมาก

ในช่วงแผนพัฒนา 4 ฉบับที่ 1 (พ.ศ. 2504 - 2509) ได้มีการเน้นการสร้างโครงสร้างพื้นฐาน (Infra Structure) ที่จำเป็นต่อการพัฒนา เช่น ถนนหนทาง ระบบไฟฟ้า ระบบประปา และระบบการโทรคมนาคม เป็นต้น เพื่อเป็นตัวกระตุ้นเศรษฐกิจไทย มีการส่งเสริมการลงทุนจากต่างประเทศ และออกกฎหมายส่งเสริมการลงทุนในปี พ.ศ. 2505 มีการจัดตั้งสำนักงานคณะกรรมการส่งเสริมการลงทุนในปี พ.ศ. 2503 หลังจากการใช้แผนพัฒนา 4 ฉบับที่ 1 อุตสาหกรรมประเภทโรงงานมีการขยายตัวเพิ่มขึ้นเฉลี่ยร้อยละ 10.5 ต่อปี

ช่วงแผนพัฒนา 4 ฉบับที่ 2 (พ.ศ. 2510 - 2514) มีจุดมุ่งหมายเร่งรัดพัฒนาอุตสาหกรรมให้ก้าวหน้า คือส่งเสริมอุตสาหกรรมที่ใช้แรงงานและวัตถุดิบภายในประเทศมากขึ้น โดยเน้นอุตสาหกรรมผลิตสินค้าเพื่อทดแทนการนำเข้า (Import Substitution) ด้วยการให้สิทธิประโยชน์ โดยเฉพาะด้านการยกเว้นหรือการลดหย่อนภาษี มูลค่าเพิ่มของผลิตภัณฑ์อุตสาหกรรมสูงขึ้นเฉลี่ยร้อยละ 11.5 ต่อปี

ช่วงแผนพัฒนา 4 ฉบับที่ 3 (พ.ศ. 2515 - 2519) มีการฟื้นฟูเศรษฐกิจในช่วงที่เศรษฐกิจซบเซาและการลงทุนชะงักงัน มีการกำหนดแนวทางการพัฒนาอุตสาหกรรม โดยมีหลักการสำคัญ คือ ยึดระบบการเศรษฐกิจเสรีเป็นหลัก เน้นอุตสาหกรรมส่งออกและอุตสาหกรรมพื้นฐาน ขณะเดียวกันก็ส่งเสริมการขยายอุตสาหกรรมไปยังภูมิภาคมากขึ้น มีการให้การส่งเสริมตามพระราชบัญญัติส่งเสริมการลงทุนเป็นพิเศษ โดยเฉพาะอุตสาหกรรมใหม่ ๆ ที่ผลิตเพื่อการส่งออก และมีการใช้แรงงานมาก อัตราการเพิ่มของมูลค่าผลิตภัณฑ์อุตสาหกรรมเพิ่มขึ้นเฉลี่ยร้อยละ 8.6 ต่อปี

ช่วงแผนพัฒนา 4 ฉบับที่ 4 (พ.ศ. 2520 - 2524) เกิดภาวะเศรษฐกิจตกต่ำทั่วโลก ราคาน้ำมันดิบเพิ่มสูงขึ้นมาก จึงมีจุดมุ่งหมายฟื้นฟูภาวะเศรษฐกิจหลังภาวะวิกฤตการณ์น้ำมันครั้งที่ 1 เน้นการลงทุนของรัฐบาลเป็นตัวกระตุ้นการเจริญเติบโตทางเศรษฐกิจ

ช่วงแผนพัฒนา 4 ฉบับที่ 5 (พ.ศ. 2525 - 2529) ภาวะเศรษฐกิจโลกไม่ได้ฟื้นตัวตามที่คาดการณ์ไว้ มีการชะลอการลงทุนโครงการที่มีการใช้ทุนมากหลายโครงการ มีการปรับปรุง



โครงสร้างอุตสาหกรรมโดยเน้นการส่งออกมากขึ้น กำหนดให้อุตสาหกรรมภูมิภาคมีการขยายตัวมากกว่าอุตสาหกรรมในเขตกรุงเทพและปริมณฑล โดยระวางการส่งเสริมการลงทุนเฉพาะโรงงานที่ขอตั้งใหม่ในบริเวณกรุงเทพมหานครและเขตใกล้เคียง ยกเว้นอุตสาหกรรมส่งออกและมีการใช้แรงงานจำนวนมากที่ตั้งบริเวณจังหวัดใกล้เคียงกับกรุงเทพมหานคร

ช่วงแผนพัฒนา ๔ ฉบับที่ 6 (พ.ศ. 2530 - 2534) รัฐได้กำหนดแนวทางพัฒนาอุตสาหกรรมคือ ส่งเสริมอุตสาหกรรมส่งออก โดยการพัฒนาอุตสาหกรรมเกษตรที่มีู่ทางการส่งออกสูงมุ่งสนับสนุนอุตสาหกรรมขนาดย่อมและอุตสาหกรรมในภูมิภาค

แผนพัฒนา ๔ ฉบับที่ 7 (พ.ศ. 2535 - 2539) มีวัตถุประสงค์ที่เน้นรักษาอัตราการเจริญเติบโตทางอุตสาหกรรมของประเทศให้อยู่ในอัตราเฉลี่ยร้อยละ 9.3 ต่อปี เปลี่ยนการพึ่งพาสินค้าเกษตรเป็นสินค้าอุตสาหกรรมและการบริการ

ผลของการใช้แผนพัฒนา ๔ ทำให้กรุงเทพมหานครเป็นศูนย์รวมของกิจกรรมทุกประเภท มีโรงงานอุตสาหกรรมเข้ามาตั้งอยู่อย่างมากมาย มีการขยายตัวของโรงงานอุตสาหกรรมจากเขตกรุงเทพมหานครชั้นในไปสู่พื้นที่ชานเมืองของกรุงเทพมหานครรอบนอก ถนนสายสำคัญที่มีโรงงานอุตสาหกรรมตั้งอยู่ คือ ถนนที่อยู่ทางตอนล่างของกรุงเทพมหานครทั้งทางฝั่งธนบุรีและฝั่งพระนคร โดยถนนทางฝั่งธนบุรี ได้แก่ ถนนเพชรเกษม ถนนสุขาภิบาล ถนนดาวคนอง และถนนสุขสวัสดิ์ ส่วนถนนทางฝั่งพระนคร โรงงานอุตสาหกรรมจะอยู่อย่างหนาแน่นในบริเวณเขตยานนาวา ได้แก่ ถนนสาธุประดิษฐ์ ถนนจันทร์ และถนนพระราม 4 มีการขยายตัวไปตามแนวถนนสุขุมวิท และมีการขยายตัวของโรงงานอุตสาหกรรมเข้าสู่อำเภอพระประแดงไปตามถนนปู่เจ้าสมิงพราย

อำเภอพระประแดงเดิมนั้นมีสภาพเป็นนาข้าว สวนมะพร้าวและสวนผลไม้ อาศัยแม่น้ำลำคลองเป็นเส้นทางสัญจรหลัก อาชีพส่วนใหญ่ของชาวพระประแดง คือ เกษตรกรรม ส่วนอาชีพอุตสาหกรรมที่สำคัญ คือ การทำน้ำตาลมะพร้าว และเย็บตลับจาก ซึ่งเป็นอุตสาหกรรมในครัวเรือน ต่อมามีการสร้างโรงสีข้าว และโรงเลื่อยไม้ที่ริมฝั่งแม่น้ำเจ้าพระยา โดยอาศัยพลังน้ำขับเคลื่อนจักร ใช้วัตถุดิบ คือ ข้าวในท้องถิ่น และไม้จากทางภาคเหนือซึ่งล่องมาตามแม่น้ำเจ้าพระยา ผลผลิตส่วนหนึ่งนำมาบริโภคในท้องถิ่น และอีกส่วนหนึ่งนำส่งออกไปต่างประเทศ ในปี พ.ศ. 2503 มีการประกาศให้พื้นที่อำเภอพระประแดงบางส่วนเป็นเขตอุตสาหกรรม ได้มีโรงงานอุตสาหกรรมเข้ามาตั้งในอำเภอพระประแดงมากขึ้น และประกอบกับในช่วงของการ

ใช้แผนพัฒนา ฯ ฉบับที่ 3 มีนโยบายย้ายโรงงานอุตสาหกรรมออกจากกรุงเทพมหานครไปยัง
 ส่วนภูมิภาค จึงเป็นอีกปัจจัยหนึ่งที่ส่งเสริมให้มีโรงงานอุตสาหกรรมเข้ามาตั้งในอำเภอ
 พระประแดงมากขึ้น อีกทั้งอำเภอพระประแดงตั้งอยู่ในทำเลที่เหมาะสม คือ อยู่ติดกับ
 กรุงเทพมหานคร ใกล้กับการท่าเรือแห่งประเทศไทย กรุงเทพมหานคร ซึ่งเป็นท่าเรือที่ใช้ใน
 การขนส่งสินค้าและวัตถุดิบที่สำคัญของประเทศ มีเส้นทางคมนาคมที่สะดวกทั้งในฝั่งซ้าย
 ของแม่น้ำเจ้าพระยา คือ ถนนปู่เจ้าสมิงพราย และถนนสุขุมวิท ส่วนในฝั่งขวาของแม่น้ำ
 เจ้าพระยา คือ ถนนสุขสวัสดิ์ ทำให้การขนส่งสินค้าและวัตถุดิบมีความสะดวก อีกทั้งเป็น
 แหล่งที่มีน้ำบาดาลที่มีปริมาณและคุณภาพที่เหมาะสม สามารถขุดสูบน้ำขึ้นมาใช้ด้วยค่าใช้จ่ายที่ไม่สูง
 ทำให้ต้นทุนการผลิตต่ำ ด้วยความเหมาะสมในด้านต่าง ๆ ของอำเภอพระประแดงจึงทำให้มี
 โรงงานอุตสาหกรรมเข้ามาตั้งในอำเภอพระประแดงเป็นจำนวนมาก และมีการเพิ่มจำนวน
 มากขึ้นเรื่อย ๆ ทุก ๆ ปี โดยในปี พ.ศ. 2512 ซึ่งเป็นปีแรกที่มีการจดทะเบียนโรงงาน
 อุตสาหกรรม พบว่า อำเภอพระประแดงมีจำนวนโรงงานอุตสาหกรรม 33 โรงงาน และมีการ
 เพิ่มจำนวนโรงงานอุตสาหกรรมเป็นจำนวนมากโดยในปี พ.ศ. 2532 มีจำนวนโรงงาน
 อุตสาหกรรมทั้งสิ้น 1,059 โรงงาน

3.10 ลักษณะประชากรรายตำบลของอำเภอพระประแดง พ.ศ. 2530 -2532

ตาราง 3.4 แสดงจำนวนประชากรรายตำบลของอำเภอพระประแดง พ.ศ. 2530-2532

เขตการปกครอง	พื้นที่	2530	2531	2532	ความหนาแน่น (พ.ศ.2532) คน/กม ²	GROWTH RATE 2530-2532	คาดการณ์ ประชากร พ.ศ.2542
ทบ. เมืองพระประแดง	0.61	10,331	10,417	10,300	16,885	-0.11	10,200
ต.บางพั้ง	5.25	27,136	28,292	28,940	5,512	3.22	39,925
ต.บางจาก	6.10	15,188	16,522	17,635	2,890	7.47	37,215
ต.บางครุ	7.50	21,424	22,815	23,960	3,196	5.59	41,917
ต.สำโรงใต้	12.87	50,358	51,824	52,858	4,107	2.42	67,346
ต.บางหญ้าแพรก	6.50	18,050	19,196	20,216	3,110	5.67	35,625
ต.บางหัวเสือ	7.75	7,343	7,909	8,370	1,080	6.55	16,105
ต.ทรงคนอง	2.25	7,641	8,037	8,254	3,668	3.86	12,140
ต.บางยอ	3.76	5,655	5,693	5,746	1,528	0.80	6,223
ต.บางกระเจ้า	3.60	4,681	4,840	4,882	1,356	2.10	6,024
ต.บางน้ำผึ้ง	4.18	4,121	4,383	4,539	1,085	4.83	7,357
ต.บางกระสอบ	2.22	2,396	2,411	2,461	1,108	1.34	2,813
ต.บางกอบัว	2.90	7,363	7,520	7,661	2,641	1.94	9,342
อ.พระประแดง	65.49	181,687	189,859	195,822	2,990	3.75	292,232

ที่มา: สำนักงานกลางทะเบียนราษฎร, กรมการปกครอง

การคาดการณ์ประชากรในพื้นที่ศึกษาอัตราการเติบโตแบบต่อเนื่อง โดยใช้ Forecasting Model ดังนี้

$$r = \frac{\text{Log} (P_n/P_0)}{n \text{ Log}^n}$$

โดยที่

P_0 = จำนวนประชากรทั้งหมด เมื่อต้นช่วงเวลาที่ทำการศึกษา

P_n = จำนวนประชากรทั้งหมด เมื่อปลายช่วงเวลาที่ทำการศึกษา

n = จำนวนปีระหว่างต้นช่วงและปลายช่วงเวลาที่ทำการศึกษา

r = อัตราการเพิ่ม

Log^n = ค่าคงที่ เท่ากับ 0.4342945

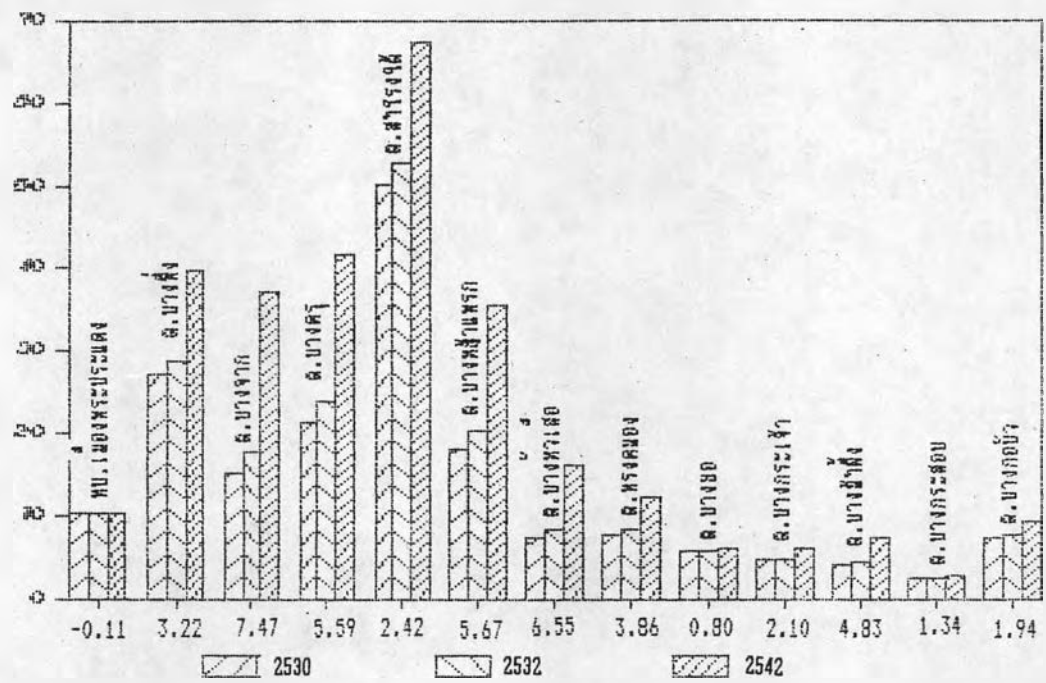
3.10.1 ลักษณะประชากรของอำเภอพระประแดง

อำเภอพระประแดง เมื่อสิ้นปี 2532 มีจำนวนประชากรทั้งสิ้น 195,822 คน เพิ่มขึ้นจากปี 2531 จำนวน 5,963 คน ประชากรส่วนใหญ่อาศัยอยู่ในตำบลลำโรงใต้ จำนวน 52,858 คน รองลงมาคือ ตำบลบางพิง ตำบลบางครุ และตำบลบางหญ้าแพรก มีจำนวนประชากร 28,940 คน 23,960 คน และ 20,216 คน ตามลำดับ ส่วนตำบลบางกระสอบมีจำนวนประชากรน้อยที่สุดคือ 2,461 คน

เมื่อนำจำนวนประชากรรายตำบลในปี 2532 มาเปรียบเทียบกับขนาดของพื้นที่ตำบลนั้น ๆ จะสามารถแบ่งความหนาแน่นของประชากรในอำเภอพระประแดงได้ดังนี้

ก. ตำบลที่มีความหนาแน่นของประชากรสูง (มากกว่า 6,000 คน/ตารางกิโลเมตร) จะพบว่า มีเพียงตำบลเดียวคือ ตำบลตลาด ซึ่งถูกจัดว่าเป็นการปกครองส่วนท้องถิ่นในรูปแบบของเทศบาลเมือง

-เทศบาลเมืองพระประแดง มีพื้นที่เพียง 0.61 ตารางกิโลเมตร นับว่าเป็นเขตที่มีความหนาแน่นของประชากรสูงที่สุด ประมาณ 16,885 คน/ตารางกิโลเมตร ประชากรส่วนใหญ่ประกอบอาชีพค้าขาย รับจ้างในโรงงานอุตสาหกรรม และรับราชการ เนื่องจากการขยายตัวของประชากรอยู่ในลักษณะอ้อมตัว และเขตเทศบาลถูกจำกัดในด้านพื้นที่ จึงทำให้



แผนภูมิ 3.2 แสดงจำนวนประชากรและอัตราการเพิ่มประชากรของ
อำเภอบึงสามพัน

อัตราการเติบโตของประชากรมีแนวโน้มลดลง ซึ่งเมื่อเฉลี่ยจากปี 2530-2532 พบว่า มีค่าเท่ากับร้อยละ -0.11 ต่อปี

ข. ตำบลที่มีความหนาแน่นของประชากรปานกลาง (3,001-6,000 คน/ตารางกิโลเมตร) มีทั้งหมด 5 ตำบล ได้แก่

-ตำบลบางพึ้ง มีพื้นที่ 5.25 ตารางกิโลเมตร ความหนาแน่นของประชากรประมาณ 5,512 คน/ตารางกิโลเมตร แบ่งการปกครองเป็น 18 หมู่บ้าน ประชากรส่วนใหญ่ประกอบอาชีพรับจ้าง จากบริเวณถนนพระราชวริยาภรณ์ไปจรดเขตราษฎร์บูรณะ ส่วนบ้านเรือนซึ่งเป็นชุมชนเก่าแก่นั้น ตั้งอยู่อย่างหนาแน่น ถัดเข้ามาจากอาคารพาณิชย์และโรงงานอุตสาหกรรมที่อยู่เรียงรายเกือบตลอด 2 ฝั่งถนนนครเขื่อนขันธ์ ถนนพระราชวริยาภรณ์

-ตำบลสำโรงใต้ มีพื้นที่ 12.87 ตารางกิโลเมตร แบ่งการปกครองเป็น 28 หมู่บ้าน ความหนาแน่นของประชากรประมาณ 4,107 คน/ตารางกิโลเมตร ประชากรส่วนใหญ่มาจากต่างจังหวัด เข้ามาเพื่อประกอบอาชีพรับจ้างในโรงงานอุตสาหกรรม โดยจะตั้งบ้านเรือนพักอาศัยตามที่ว่างใกล้ ๆ กับโรงงานอุตสาหกรรมจนเกิดชุมชนแออัด ตำบลสำโรงใต้เป็นตำบลที่มีโรงงานอุตสาหกรรมมากที่สุดของอำเภอพระประแดง โดยมากจะเป็นโรงงานขนาดใหญ่ตั้งอยู่ 2 ฝั่งถนนปู่เจ้าสมิงพราย และถนนซอยต่าง ๆ ที่แยกย่อยจากถนนใหญ่

-ตำบลทรงคนอง มีพื้นที่ 2.25 ตารางกิโลเมตร แบ่งการปกครองเป็น 13 หมู่บ้าน ความหนาแน่นของประชากรประมาณ 3,668 คน/ตารางกิโลเมตร ประชากรในท้องถิ่นดั้งเดิมประกอบอาชีพเกษตรกรรมและตั้งบ้านเรือนอยู่ในพื้นที่สวน ซึ่งยังคงสภาพเดิมอยู่บางส่วนทางตะวันออก ส่วนทางด้านตะวันตกของตำบล พื้นที่ส่วนใหญ่เป็นบ้านพัก และโรงงานอุตสาหกรรมตลอดจนอาคารพาณิชย์ตั้งอยู่อย่างหนาแน่น เนื่องจากเป็นพื้นที่ที่รองรับการขยายตัวของเมืองที่ต่อเนื่องจากเขตเทศบาลและตำบลบางพึ้ง

-ตำบลบางครุ มีพื้นที่ 7.50 ตารางกิโลเมตร แบ่งการปกครองเป็น 15 หมู่บ้าน ความหนาแน่นของประชากรประมาณ 3,196 คน/ตารางกิโลเมตร สภาพพื้นที่โดยทั่วไป บริเวณ 2 ฝั่งถนนสุขสวัสดิ์ มีอาคารพาณิชย์ตั้งอยู่เป็นจำนวนมาก ถัดเข้าไปจะมีโรงงานอุตสาหกรรมตั้งอยู่ตามซอยต่าง ๆ ประชากรของตำบลนี้ ส่วนใหญ่เพิ่มขึ้นจากการอพยพ โดยจะมาสร้างบ้านเรือนพักอาศัยและรับจ้างในโรงงานอุตสาหกรรมที่อยู่ใกล้ ๆ

-ตำบลบางหญ้าแพรก มีพื้นที่ 6.50 ตารางกิโลเมตร ความหนาแน่นของ

ประชากรประมาณ 3,110 คน/ตารางกิโลเมตร สภาพพื้นที่โดยทั่วไปใช้ในทางอุตสาหกรรม โดยเฉพาะบริเวณ 2 ข้างทางถนนปู่เจ้าสมิงพราย จะเป็นกลุ่มโรงงานเล็ก ขนาดใหญ่ การตั้งบ้านเรือนของประชากรจะอยู่ใกล้ ๆ โรงงานอุตสาหกรรมเรื่อยไปจนถึงชายน้ำ ส่วนพื้นที่ที่อยู่ถัดเข้าไปด้านใน จะยังคงมีการทำเกษตรกรรมให้เห็นบางส่วน แต่ประชากรส่วนใหญ่มีอาชีพรับจ้างในโรงงานอุตสาหกรรม

ค. ตำบลที่มีความหนาแน่นของประชากรต่ำ (1,000-3,000 คน/ตารางกิโลเมตร) มีทั้งหมด 7 ตำบลได้แก่

-ตำบลบางจาก มีพื้นที่ 6.10 ตารางกิโลเมตร แบ่งการปกครองเป็น 18 หมู่บ้าน ความหนาแน่นของประชากรประมาณ 2,890 คน/ตารางกิโลเมตร สภาพพื้นที่โดยทั่วไปมีโรงงานอุตสาหกรรมขนาดใหญ่ตั้งอยู่ใกล้แม่น้ำเจ้าพระยา จนถึงบริเวณถนนสุขสวัสดิ์ ส่วนพื้นที่บนฝั่งขวาของถนนสุขสวัสดิ์ตามซอยต่าง ๆ จะมีการจัดสรรที่ดินเพื่อรองรับการขยายตัวของโรงงานอุตสาหกรรมใหม่ ๆ เช่นเดียวกับในตำบลบางพึ่ง ประชากรส่วนใหญ่จะตั้งบ้านเรือนอยู่หนาแน่นบริเวณ 2 ฝั่งถนนสุขสวัสดิ์ และถนนซอย รวมทั้งอาคารพาณิชย์ โดยมากจะประกอบอาชีพรับจ้างในโรงงานอุตสาหกรรมและทำสวนบางส่วน

-ตำบลบางกอบัว ตั้งอยู่ทางตอนปลายของถนนเพชรหึงส์-บางกอบัว จนจรดแม่น้ำเจ้าพระยา มีพื้นที่ 2.90 ตารางกิโลเมตร แบ่งการปกครองออกเป็น 13 หมู่บ้าน ความหนาแน่นของประชากรประมาณ 2,641 คน/ตารางกิโลเมตร การใช้ที่ดินเป็นไปเพื่อการเกษตร ประชากรประกอบอาชีพทำสวน เช่น สวนมะพร้าว สวนกล้วย แต่ส่วนใหญ่จะตั้งบ้านเรือนพักอาศัยอยู่หนาแน่นตามริมน้ำ ปัจจุบันประชากรบางส่วนมีอาชีพรับจ้างในโรงงานอุตสาหกรรม และบางส่วนก็ไปรับจ้างทำงานที่ท่าเรือกรุงเทพ ซึ่งอยู่ฝั่งตรงข้ามของแม่น้ำเจ้าพระยา

-ตำบลบางยอ มีพื้นที่ 3.76 ตารางกิโลเมตร ความหนาแน่นของประชากรประมาณ 1,528 คน/ตารางกิโลเมตร แบ่งการปกครองเป็น 10 หมู่บ้าน พื้นที่ส่วนใหญ่เป็นสวน นอกจากพื้นที่บางส่วนที่อยู่ติดกับริมแม่น้ำเจ้าพระยาเป็นโรงงานอุตสาหกรรม และไซโลเก็บผลิตภัณฑ์ทางเกษตร อันเป็นเหตุให้เกิดชุมชนพักอาศัยแออัดเกิดขึ้นใกล้ ๆ กับโรงงาน เพื่อรองรับแรงงานที่อพยพเข้ามาทำงานในโรงงานดังกล่าว

-ตำบลบางกระเจ้า เป็นตำบลที่อยู่ตอนบนสุดของอำเภอ ขอบเขตส่วนใหญ่ติดแม่น้ำเจ้าพระยา ที่ดินเกือบทั้งหมดเป็นสวนผลไม้และบ้านพักอาศัยก็จะกระจายทั่วไปตามฟากสวน พื้นที่

ของตำบลมี 3.60 ตารางกิโลเมตร แบ่งการปกครองเป็น 9 หมู่บ้าน ความหนาแน่นของประชากรประมาณ 1,356 คน/ตารางกิโลเมตร บริเวณที่อยู่ติดริมแม่น้ำมีชุมชนแออัดขนาดใหญ่ เกิดขึ้นจากการอพยพเข้ามาอยู่ของคนกลุ่มใหม่ซึ่งมาประกอบอาชีพรับจ้างในโรงงานอุตสาหกรรม และในท่าเรือกรุงเทพมหานคร

-ตำบลบางกระสอบ เป็นตำบลที่มีพื้นที่ที่น้อยที่สุดของอำเภอ คือ 2.22 ตารางกิโลเมตร แบ่งการปกครองเป็น 11 หมู่บ้าน ความหนาแน่นของประชากรประมาณ 1,108 คน/ตารางกิโลเมตร พื้นที่ส่วนใหญ่ยังใช้ในทางเกษตร ส่วนบ้านพักอาศัยก็กระจัดกระจายไปตามพื้นที่ส่วนและมีการกระจุกตัวเป็นชุมชนในบริเวณที่อยู่ใกล้วัด

-ตำบลบางน้ำผึ้ง มีพื้นที่ 4.18 ตารางกิโลเมตร แบ่งการปกครองเป็น 11 หมู่บ้าน ความหนาแน่นของประชากรประมาณ 1,085 คน/ตารางกิโลเมตร พื้นที่ส่วนใหญ่ทำเกษตรกรรมเช่นเดียวกับตำบลอื่น ๆ ในบางกระเจ้า ประชากรยังคงมีอาชีพทำเกษตรกรรม นอกจากบางส่วนที่ออกไปทำอาชีพรับจ้าง โดยมากจะไปทำงานในเขตกรุงเทพมหานครมากกว่าจะมารับจ้างตามโรงงานอุตสาหกรรมในอำเภอพระประแดง เนื่องจากการเดินทางจากตำบลบางน้ำผึ้งเพียงนั่งเรือข้ามแม่น้ำเจ้าพระยาก็ถึงแขวงบางนา เขตกรุงเทพมหานคร ซึ่งสะดวกกว่าการเดินทางจากตำบลบางน้ำผึ้งไปสู่อำเภอพระประแดง

-ตำบลบางหัวเสือ มีพื้นที่ 7.75 ตารางกิโลเมตร แบ่งการปกครองออกเป็น 15 หมู่บ้าน แต่เป็นเขตที่มีความหนาแน่นของประชากรต่ำสุดคือ 1,080 คน/ตารางกิโลเมตร เดิมทีประชากรในตำบลมีอาชีพทำสวน ต่อมาพื้นที่สวนถูกทำลายลงเนื่องจากการปล่อยน้ำเสียจากโรงงานอุตสาหกรรม ทำให้ประชากรบางส่วนขายสวนและออกไปทำอาชีพรับจ้าง รับราชการ ปัจจุบันการใช้ที่ดินในตำบลบางหัวเสือจะมีบ้านพักอาศัยทันสมัยเกิดขึ้น โดยเฉพาะตามถนนบางหญ้าแพรก ส่วนตามชุมชนพักอาศัยเดิมนั้น เกษะกลุ่มอยู่อย่างหนาแน่นบริเวณริมแม่น้ำด้านหลังของวัดบางหัวเสือ

-จากการคาดการณ์ประชากรรายตำบลของอำเภอพระประแดง พบว่าในปี 2542 ตำบลลำโรงใต้จะยังคงเป็นตำบลที่มีจำนวนประชากรมากที่สุด คือ 67,346 คน รองลงมาคือ ตำบลบางครุและตำบลบางพิง จะมีจำนวนประชากร 41,917 คน และ 39,925 คน ตามลำดับ ส่วนตำบลบางกระสอบจะเป็นตำบลที่มีจำนวนประชากรน้อยที่สุดคือ 2,813 คน รองลงมาได้แก่ ตำบลบางกระเจ้าและตำบลบางยอ จะมีจำนวนประชากร 6,024 คน และ 6,223 คน ตามลำดับ

3.11 การใช้ประโยชน์ที่ดินในอำเภอพระประแดง

ลักษณะการใช้ประโยชน์ที่ดินในอำเภอพระประแดง จะมีความแตกต่างกันอย่างเห็นได้ชัดระหว่างพื้นที่เกษตรกรรมในเขตบริเวณบางกระเจ้า¹ กับการที่ใช้ที่ดินเพื่อการอุตสาหกรรมและพาณิชย์กรรมในเขตสาขาภิบาลพระประแดง และเขตเทศบาลเมืองพระประแดง โดยอาจแบ่งประเภทของการใช้ที่ดินในอำเภอพระประแดงได้เป็น 5 ประเภทคือ

3.11.1 การใช้ที่ดินเพื่ออยู่อาศัย

เป็นไปตามลักษณะของการตั้งถิ่นฐาน คือ การกระจายอยู่ตามพื้นที่ทำกินเกาะกันอยู่เป็นกลุ่มริมน้ำ และอยู่รวมกันเป็นกลุ่มใกล้บริเวณศูนย์กลางชุมชน แต่โดยรวมแล้วสามารถแยกประเภทของการใช้ที่ดินเพื่ออยู่อาศัยได้เป็น 3 ประเภท คือ

ก. ที่อยู่อาศัยแบบเบาบาง จะกระจายทั่วไปตามพื้นที่ทำกินของเกษตรกร ในบริเวณเกษตรกรรมบางกระเจ้า และเขตเกษตรกรรมในตำบลบางหัวเสือ และบางหญ้าแพรก ลักษณะการกระจายตัวประเภทนี้ทำให้เกิดความลำบากต่อการให้บริการสาธารณะต่าง ๆ ทั้งการเดินทาง การประปา การไฟฟ้าและโทรศัพท์

ข. ที่อยู่อาศัยประเภทหนาแน่นน้อยและปานกลาง จะเป็นกลุ่มบ้านที่เกาะกันตามสถานที่สำคัญต่าง ๆ เช่น วัด โรงเรียน ตามพื้นที่เกษตรกรรม หรือแยกถนนที่มาตัดกัน

ค. ที่อยู่อาศัยประเภทหนาแน่นและชุมชนแออัด จะอยู่ในเขตตัวเมือง คือ เทศบาลและบริเวณใกล้เคียง เนื่องจากเป็นศูนย์กลางของอำเภอจึงทำให้มีการตั้งถิ่นฐานอยู่อย่างหนาแน่น ลักษณะที่อยู่อาศัยประเภทหนาแน่นจะเป็นรูปแบบของบ้านจัดสรร และการจัดสรรที่ดินเพื่ออยู่อาศัยในเขตตำบลสำโรงใต้ ตำบลบางพิง ตำบลบางครุ และตำบลบางจาก เนื่องจาก

¹หมายเหตุ บริเวณบางกระเจ้า อยู่ในเขต 6 ตำบลในอำเภอพระประแดง คือ ตำบลทรงคนอง ตำบลบางยอ ตำบลบางกระเจ้า ตำบลบางกอบัว ตำบลบางน้ำผึ้งและตำบลบางกระสอบรวมพื้นที่ทั้งสิ้น 18.91 ตารางกิโลเมตร ลักษณะของพื้นที่ถูกล้อมด้วยแม่น้ำเจ้าพระยามีคอคอดกว้างประมาณ 580 เมตร พื้นที่ส่วนใหญ่เป็นเกษตรกรรม ประชากรมีความเป็นอยู่แบบชนบทกึ่งเมือง

เนื่องจากได้รับอิทธิพลจากการขยายตัวของกรุงเทพมหานคร ส่วนชุมชนแออัดนั้นจะกระจายอยู่ทั่วไป ตามที่ว่างของโรงงานอุตสาหกรรมหรือตามที่สาธารณะ เช่น บริเวณริมคลอง ส่วนใหญ่เป็นห้องให้เช่าลักษณะทรุดโทรมอยู่ท่ามกลางกองขยะและน้ำคร่ำ รองรับคนงานที่ทำงานในโรงงานอุตสาหกรรมใกล้ ๆ ทำให้เกิดแหล่งสลัมเล็ก ๆ กระจายอยู่ทั่วไป

การใช้ที่ดินเพื่ออยู่อาศัยใน พ.ศ. 2527 มีขนาด 6.625 ตารางกิโลเมตร และเพิ่มเนื้อที่เป็น 7.875 ตารางกิโลเมตร ในพ.ศ. 2530 หรือคิดเป็นร้อยละ 12.0 ของการใช้ที่ดินในอำเภอพระประแดงทั้งหมด

3.11.2 การใช้ที่ดินเพื่ออุตสาหกรรมและคลังสินค้า

การใช้ที่ดินประเภทนี้สามารถมองเห็นได้ชัดที่สุด คิดเป็นพื้นที่ 8.625 ตารางกิโลเมตร หรือ ร้อยละ 14.0 ของการใช้ที่ดินทั้งหมดใน พ.ศ. 2530 เพิ่มขึ้นจาก พ.ศ. 2527 ซึ่งมีการใช้พื้นที่อุตสาหกรรมและคลังสินค้า 7.225 ตารางกิโลเมตร โรงงานอุตสาหกรรมส่วนใหญ่จะตั้งอยู่อย่างหนาแน่น เป็นแนวยาวเรียงรายตามริมถนนปุเจ้าสมิงพราย ถนนสุขสวัสดิ์ และถนนซอยที่มีสภาพดี ปะปนไปกับพื้นที่สวนและบ้านพักอาศัยโดยเฉพาะบริเวณพื้นที่ที่อยู่ระหว่างแนวถนนกับริมแม่น้ำเจ้าพระยา ในเขตตำบลสำโรงใต้ ตำบลบางหญ้าแพรก ตำบลบางครุ และตำบลบางจาก ทั้งนี้เพื่อความสะดวกในการขนส่งวัตถุดิบและสินค้าขนาดการใช้พื้นที่และลักษณะอาคารขึ้นอยู่กับประเภทของอุตสาหกรรม ส่วนมากเป็นโรงงานขนาดเล็ก ก่อสร้างด้วยคอนกรีตและหลังคาโครงเหล็กชั้นเดียว ยกเว้นบางแห่งที่เป็นที่พักคนงานจะมีความสูง 2-3 ชั้น อาคารโรงงานที่สร้างด้วยไม้ยังพบอยู่ได้บ้าง แต่จะมีสภาพทรุดโทรมเนื่องจากเป็นโรงงานเก่า การใช้เนื้อที่ของโรงงานมักจะปะปนกันไปอาคารหลังเดียวกันทั้งอาคาร ผลิตสินค้า เก็บวัตถุดิบที่พนักงาน และสำนักงาน ยกเว้นโรงงานอุตสาหกรรมขนาดใหญ่ที่จะแยกการใช้เนื้อที่ลักษณะต่าง ๆ ออกจากกัน โดยมากโรงงานอุตสาหกรรมที่ตั้งอยู่ริมน้ำมักเป็นโรงงานขนาดใหญ่ มีท่าเรือรับส่งสินค้าและคลังสินค้าเพื่อใช้ประโยชน์ภายในโรงงานเอง และบางแห่งมีบริการสำหรับโรงงานอื่น ๆ ด้วย สินค้าส่วนใหญ่เป็นเศษเหล็ก เหล็กกล้า เคมีและเคมีภัณฑ์ ซึ่งเป็นวัตถุดิบนำเข้ามาจากต่างประเทศ ส่วนสินค้าดัชนีที่เป็นผลผลิตเกษตรกรรม โดยมากจะเป็นการส่งออกนอกประเทศ

ส่วนใหญ่โรงงานอุตสาหกรรมจะไม่มีกระบายน้ำเสียก่อนปล่อยลงสู่คลองสาธารณะ ตลอดจนการขาดระบบการจัดเก็บและกำจัดขยะที่ติดขององค์กรท้องถิ่น ทำให้เกิดปัญหามลภาวะ



ติดตามมา

3.11.3 การใช้ที่ดินเพื่อพาณิชย์กรรม

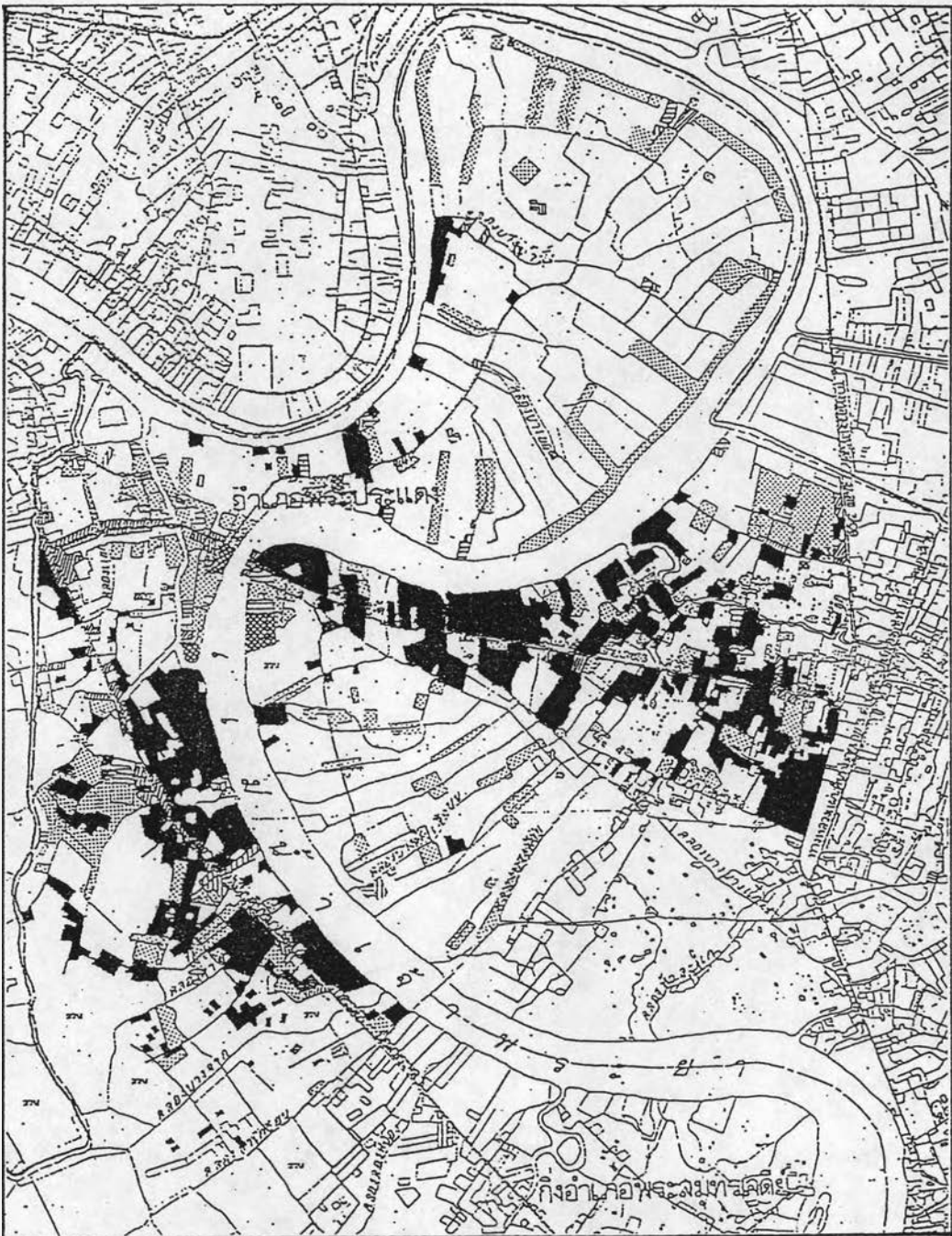
การใช้ที่ดินประเภทนี้ไม่เด่นชัดนักภายในพื้นที่ คิดเป็นร้อยละ 1.2 จากพื้นที่ทั้งหมด หรือ 0.788 ตารางกิโลเมตร ในปี 2530 ซึ่งเพิ่มขึ้นจากปี 2527 เพียง 0.025 ตารางกิโลเมตร เนื่องจากอำเภอพระประแดงอยู่ใกล้กับกรุงเทพมหานคร และตัวเมืองสมุทรปราการ ประชาชนในท้องถิ่นจึงสามารถหาซื้อสินค้าและบริการจากแหล่งตลาดที่ใหญ่กว่าได้

ลักษณะร้านค้าพาณิชย์กรรมโดยมากจะเป็นอาคารห้องแถว ซึ่งใช้เป็นที่พักอาศัยในอาคารเดียวกัน มีความสูงตั้งแต่ 2-4 ชั้น ตั้งอยู่ริมถนนสายหลักสลับกับการใช้ที่ดินประเภทอุตสาหกรรม พาณิชยกรรมในอำเภอพระประแดง โดยทั่วไปจะบริการแก่คนในท้องถิ่น และคนจากท้องถิ่นอื่นที่อยู่ใกล้เคียง เช่น จากกิ่งอำเภอพระสมุทรเจดีย์ ส่วนใหญ่จะมาใช้บริการในตลาดเทศบาลเมืองพระประแดง ซึ่งถือว่าเป็นศูนย์กลางพาณิชย์กรรมที่สำคัญและใหญ่ที่สุดในอำเภอ กิจกรรมพาณิชย์กรรมยังเห็นเด่นชัดเกือบตลอด 2 ข้างทาง ถนนนครเขื่อนขันธ์ และบริเวณสามแยกพระประแดง เนื่องจากเป็นพื้นที่ที่มีการสัญจรไปมามาก และเป็นจุดเปลี่ยนยานพาหนะเพื่อเดินทางเข้าสู่กรุงเทพมหานคร หรือไปยังกิ่งอำเภอพระสมุทรเจดีย์ นอกจากนี้ยังมีศูนย์กลางพาณิชย์กรรมในระดับตำบลที่เห็นได้ชัดคือ ตลาดสดบางครุ และตลาดสดลำโรงใต้ สินค้าที่ขายส่วนมากเป็นอาหารสด และอาหารสำเร็จรูป การซื้อขายจะคึกคักในตอนเช้าและตอนเย็น โดยเฉพาะหลังเวลาเลิกงาน ลูกค้าโดยมากจะเป็นแรงงานของอุตสาหกรรมที่อยู่ใกล้เคียง และมีที่นักอาศัยอยู่ในละแวกใกล้ ๆ

สำหรับพื้นที่โล่งว่างจะพบได้ประปราย มักเป็นที่ดินที่อยู่ระหว่างโรงงานอุตสาหกรรมและย่านพักอาศัย หรือในซอยที่อยู่ลึกเข้าไปที่ยังไม่มีการก่อสร้าง โดยการเป็นพื้นที่ที่เจ้าของเว้นว่างไว้เพื่อจำหน่ายแก่นักลงทุน ที่จะนำไปพัฒนาต่อ บางแห่งก็จะเป็นการจัดสรรที่โดยตัดซอยเข้าไปและมีสาธารณูปโภค คือ ไฟฟ้าและน้ำประปา เพื่อรองรับอุตสาหกรรมและบ้านพักอาศัยที่มีการขยายตัวเพิ่มขึ้น

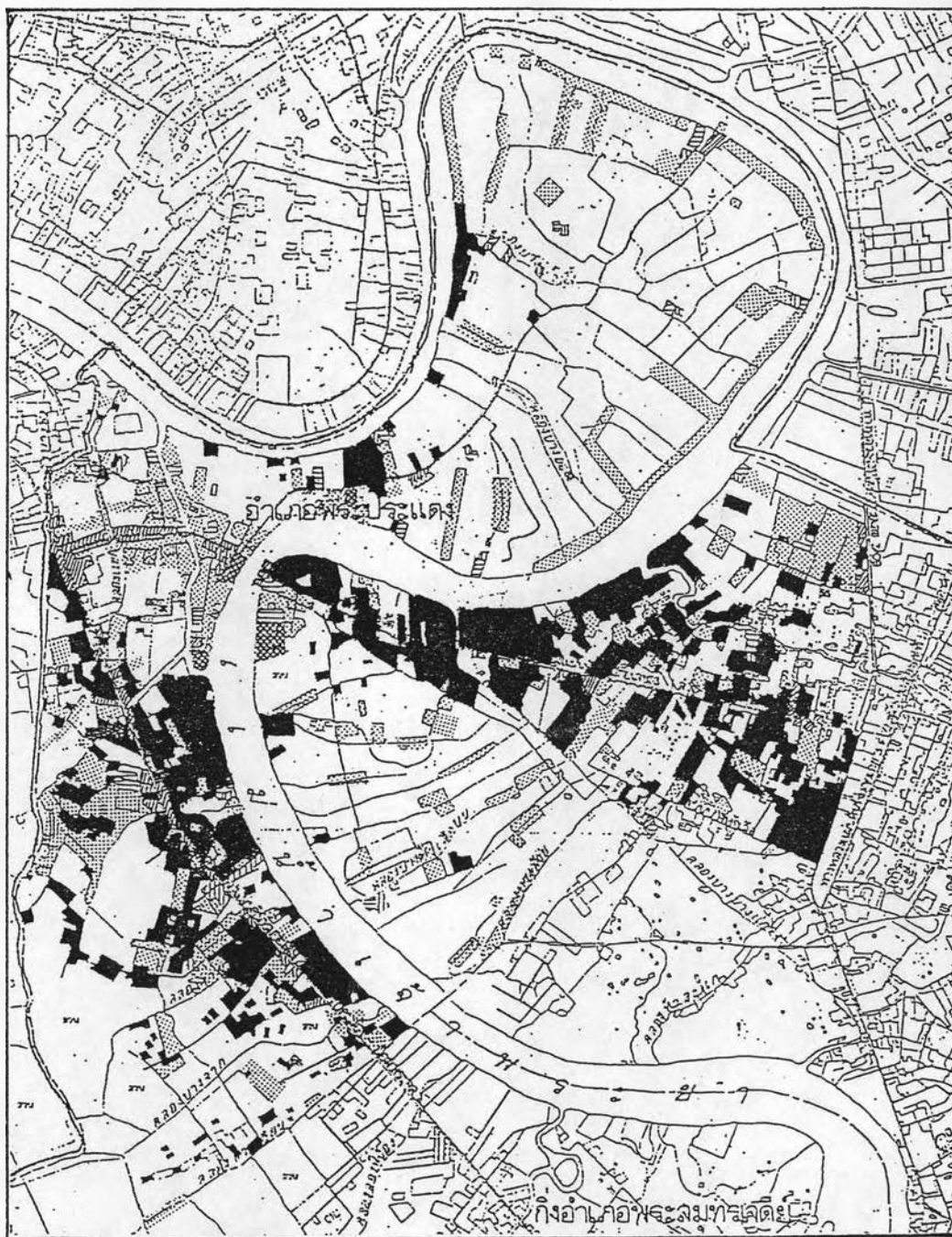
3.11.4 การใช้ที่ดินเพื่อเกษตรกรรมและที่โล่งว่าง

เป็นการใช้ที่ดินที่พบได้มากที่สุด คือ ประมาณร้อยละ 71.0 หรือ 46.372 ตารางกิโลเมตร ในปี 2530 ลดลงจากปี 2527 ถึง 2.735 ตารางกิโลเมตร เนื่องจากมีการเปลี่ยนการใช้ที่ดินไปเป็นประเภทอุตสาหกรรมและคลังสินค้า 1.460 ตารางกิโลเมตร ที่อยู่อาศัย



การศึกษารูปแบบการตั้งถิ่นฐานของผู้ใช้แรงงานในโรงงานอุตสาหกรรม
อำเภอ พระประแดง จังหวัด สมุทรปราการ

แสดง การใช้ประโยชน์ที่ดิน ในอำเภอพระประแดง พ.ศ. 2527		แผนที่ 3.5
สัญลักษณ์	ที่อยู่อาศัย พาณิชย์กรรม อุตสาหกรรม สถาบันราชการ	สถาบันการศึกษา สถาบันศาสนา เกษตรกรรม
	ที่มา : ศวภนค รัชชชคค มาตรฐาน 1:60,000	



การศึกษารูปแบบการตั้งถิ่นฐานของผู้ใช้แรงงานในโรงงานอุตสาหกรรม
อำเภอ พระประแดง จังหวัด สมุทรปราการ

แสดง การใช้ประโยชน์ที่ดิน ในอำเภอพระประแดง พ.ศ. 2530		แผนที่ 3.6
สัญลักษณ์	ที่อยู่อาศัย	น. มาตรการส่วน 1:60,000
	พาณิชย์กรรม	
	อุตสาหกรรม	
	สถาบันราชการ	
	สถาบันการศึกษา	
	สถาบันศาสนา	
	เกษตรกรรม	
ที่มา : ศวภคต ไร่หงษาคต		

1.250 ตารางกิโลเมตร และพาณิชย์กรรม 0.025 ตารางกิโลเมตร

พื้นที่เกษตรกรรมเห็นได้ชัดบริเวณ 6 ตำบลในเขตบางกระเจ้า และในเขตตำบลบางหัวเสือ ลักษณะการทำเกษตรกรรมเป็นส่วนผลไม้ปะปนกับพื้นที่อยู่อาศัย และโรงงานอุตสาหกรรมบางส่วน มีการปลูกพืชหลายชนิดปะปนกัน ตามลักษณะของสวนเก่าในชนบททั่ว ๆ ไป ซึ่งจะปล่อยปล่อยให้ไม่จริงจัง พืชส่วนใหญ่ที่ปลูกได้แก่ มะพร้าว หมาก กัลลวย จาก มะม่วง และพืชผักสวนครัว เนื่องจากการทำเกษตรกรรมในอำเภอนครประแดงมักประสบปัญหาน้ำท่วมขัง และยังได้รับอิทธิพลจากน้ำทะเลเป็นครั้งคราว ทำให้ปริมาณเกลือในดินสูงกว่าปกติ การปล่อยน้ำเสียจากโรงงานอุตสาหกรรมลงสู่แม่น้ำลำคลอง ทำให้การทำเกษตรกรรมไม่ได้ผลดีอย่างที่เคยเป็นในอดีต จึงมีการลงทุนด้านเกษตรกรรมไม่มากเท่าที่ควร และขาดการเอาใจใส่ดูแล ทำให้สภาพสวนค่อนข้างทรุดโทรม ตลอดจนคนรุ่นหลังในท้องถิ่นให้ความสนใจกับการประกอบอาชีพในภาคอุตสาหกรรม และบริการมากขึ้น เนื่องจากผลตอบแทนที่สูงกว่า พื้นที่เกษตรกรรมจึงค่อยถูกเปลี่ยนไปใช้ประโยชน์ทางด้านอื่น โดยเฉพาะการสร้างบ้านเช่าเพื่อสนองความต้องการของผู้อยู่อาศัยระดับแรงงานในอุตสาหกรรม แม้ว่าจะมีประกาศกระทรวงมหาดไทยเมื่อ พ.ศ. 2509 ให้พื้นที่บางกระเจ้าเป็นเขตอนุรักษ์พื้นที่สีเขียว บริเวณตอนเหนือของบางกระเจ้ามีแหล่งชุมชนขนาดใหญ่ 2 ชุมชน ผู้อยู่อาศัยส่วนใหญ่เป็นแรงงานที่ทำงานในท่าเรือกรุงเทพ และโรงงานอุตสาหกรรมที่อยู่ฝั่งตรงข้าม ดังนั้น หากไม่มีการดำเนินการแก้ไขพื้นที่เกษตรกรรมในบางกระเจ้า อาจเปลี่ยนแปลงสภาพเป็นแหล่งชุมชนแออัดขนาดใหญ่ของเมืองได้

3.11.5 การใช้ที่ดินประเภทอื่น ๆ

การใช้ที่ดินประเภทอื่น ๆ ในอำเภอนครประแดงมีสัดส่วนค่อนข้างน้อย คือ ร้อยละ 2.01 หรือ 1.32 ตารางกิโลเมตร ใน พ.ศ. 2530 ซึ่งเท่ากับใน พ.ศ. 2527 สามารถแบ่งประเภทการใช้ที่ดินได้ดังนี้

ก. สถานที่ราชการที่สำคัญในระดับอำเภอได้แก่ ที่ว่าการอำเภอนครประแดง และสำนักงานเทศบาลนครประแดงซึ่งตั้งอยู่ติดกับตลาดเทศบาล ตรงข้ามแนวโดยสารที่ข้ามฝั่งมาจากถนนปเจ้าสมิงพราย นอกจากนี้ยังรวมถึงกรมทรัพย์สินทางธรณี โรงพยาบาลนครประแดง สถานีอนามัย สถานสงเคราะห์ และฟื้นฟูอาชีพคนพิการ สถานีตำรวจภูธรนครประแดง สถานีไฟฟ้าย่อยต่าง ๆ รวมพื้นที่ทั้งสิ้นประมาณ 0.275 ตารางกิโลเมตร

ข. ศาสนสถานมีการกระจายตัวค่อนข้างสม่ำเสมอ พบเห็นได้ทั่วไปในอำเภอ

พระประแดง เนื่องจากพระประแดงเป็นเมืองเก่าแก่มิมีแหล่งชุมชนที่มีการพัฒนามานาน นอกจากวัดแล้ว ยังมีมัสยิดอีก 2 แห่ง และโบสถ์ของศาสนาคริสต์อีก 1 แห่ง รวมการใช้ที่ดินประเภทนี้ประมาณ 0.450 ตารางกิโลเมตร

ค. สถาบันการศึกษา ส่วนใหญ่มักอยู่ใกล้เคียงกับศาสนสถาน เนื่องจากสมัยก่อนวัดเป็นศูนย์กลางการศึกษา ต่อมาเมื่อมีโรงเรียนเกิดขึ้นจึงมักสร้างโรงเรียนในพื้นที่ของวัด นอกจากโรงเรียนเอกชน รวมพื้นที่สถาบันการศึกษาประมาณ 0.595 ตารางกิโลเมตร

3.12 สรุป

เดิมเมืองพระประแดงเป็นเมืองหน้าด่านทางทิศใต้ ที่มีมาตั้งแต่สมัยสุโขทัย ปัจจุบันอำเภอพระประแดงขึ้นอยู่กับจังหวัดสมุทรปราการ แบ่งการปกครองออกเป็น 12 ตำบล 1 เทศบาลเมือง และ 1 สุขาภิบาล ลักษณะพื้นที่เป็นที่ราบน้ำท่วมถึง มีแม่น้ำเจ้าพระยาไหลผ่าน เส้นทางคมนาคมที่สำคัญคือ ถนนไปเจ้าสมิงพรายอยู่บนฝั่งขวาของแม่น้ำเจ้าพระยา และถนนสุขสวัสดิ์อยู่บนฝั่งซ้ายของแม่น้ำเจ้าพระยา ระบบสาธารณูปโภคและสาธารณูปการในอำเภอพระประแดง ส่วนใหญ่จะพึ่งพาการบริการจากกรุงเทพมหานคร เช่น ไฟฟ้า ประปาและโทรศัพท์ การให้บริการจะครอบคลุมพื้นที่เกือบทั้งหมดในอำเภอ ยกเว้นในส่วนของพื้นที่บางกระเจ้า และส่วนของพื้นที่ที่อยู่ลึกเข้าไปจากถนนใหญ่ ที่ยังขาดแคลนการบริการสาธารณูปโภค และสาธารณูปการบางอย่าง

ความเหมาะสมในทำเลที่ตั้งของอำเภอพระประแดง ประกอบกับนโยบายการส่งเสริมการลงทุนของรัฐ ได้ทำให้มีโรงงานอุตสาหกรรมเข้ามาตั้งเป็นจำนวนมาก และมีการเพิ่มจำนวนขึ้นเรื่อย ๆ ในทุก ๆ ปี

อำเภอพระประแดง แม้จะเป็นอำเภอที่มีพื้นที่เพียง 64.95 ตารางกิโลเมตรก็ตาม แต่เป็นอำเภอที่มีประชากรอยู่อย่างหนาแน่นที่สุด โดยเฉพาะในเขตเทศบาลเมืองพระประแดง ประชากรส่วนใหญ่อยู่ในตำบลลำโรงเหนือ ตำบลบางพัง ตำบลบางครุ ตำบลบางหญ้าแพรก และตำบลบางจาก ซึ่งเป็นย่านอุตสาหกรรมที่สำคัญ การใช้ที่ดินเพื่ออุตสาหกรรมและคลังสินค้าจึงเป็นการใช้ที่ดินที่เด่นชัดที่สุดในอำเภอ