

## ประเด็นหลักเพื่อวางแนวทางการพัฒนาพื้นที่ชายฝั่งทะเล จังหวัดสมุทรสงคราม

### 5.1 กรอบการศึกษา

#### 5.1.1 แนวความคิด

จากการศึกษาในบทที่ 2-4 ที่ผ่านมา ทำให้เกิดความเข้าใจถึงสภาพ โครงสร้าง องค์ประกอบ และความสัมพันธ์ต่าง ๆ ของพื้นที่ชายฝั่งทะเล จังหวัดสมุทรสงคราม ทั้งในด้านกายภาพ เศรษฐกิจ สังคม ประชากร ตลอดจนสภาพแวดล้อมและกิจกรรมการพัฒาที่เกิดขึ้นบนพื้นที่ชายฝั่งทะเล จังหวัดสมุทรสงคราม

การสรุปประเด็นหลักต่าง ๆ ที่ได้จากการศึกษาที่ผ่านมา กล่าวได้ว่า เป็น สิ่งที่มีความสำคัญและจำเป็น ทั้งนี้เพื่อให้เกิดความเด่นชัดและสามารถที่จะนำไปวิเคราะห์กำหนด องค์ประกอบหลักของการพัฒนาพื้นที่ ซึ่งจะดำเนินการศึกษาและเสนอแนะในขั้นต่อไป

โดยทั่วไปประเด็นหลักเพื่อการวางแนวทางการพัฒนา หรือการกำหนดแผน พัฒนา จะประกอบไปด้วยประเด็นปัญหา ความต้องการ นโยบาย และศักยภาพการพัฒนา ซึ่ง จะมีความชัดเจนเพียงใดนั้น ย่อมขึ้นอยู่กับสภาพของข้อมูลที่เกี่ยวข้อง ทั้งในด้านความชัดเจนถูกต้อง สมบูรณ์ ประกอบกับความรู้ และความสามารถของผู้วางแผน

สำหรับการศึกษาในบทนี้แบ่งออกเป็น 5 ส่วน ได้แก่ การวิเคราะห์ประเด็น ปัญหา ความต้องการของท้องถิ่น นโยบายการพัฒนาของรัฐ ศักยภาพและข้อจำกัดของการพัฒนา พื้นที่ และโครงการพัฒนาที่เกี่ยวข้อง ซึ่งทั้ง 5 ส่วนจะมีความสัมพันธ์และมีผลกระทบเชื่อมโยง กันและกัน

### 5.2 ปัญหาของพื้นที่ชายฝั่งทะเล จังหวัดสมุทรสงคราม

จากการศึกษารายละเอียดสภาพทั่วไป ลักษณะโครงสร้างเศรษฐกิจ สังคม ประชากร รวมถึงกิจกรรมการพัฒนาด่าง ๆ ที่เกิดขึ้นในพื้นที่ชายฝั่งทะเลจังหวัดสมุทรสงคราม เมื่อนำมาใช้ วิเคราะห์และสรุปปัญหาที่เกิดขึ้นทั้งหมดในพื้นที่ สามารถสรุปเป็นหลักการสำคัญเพื่อเป็นพื้นฐานใน การศึกษาได้ 3 ประการ คือ ประการแรกปัญหาที่เกิดขึ้นมีสาเหตุจากทั้งปัจจัยภายในและภายนอก พื้นที่ ประการที่ 2 องค์ประกอบของปัญหาครอบคลุมในทุกด้านที่สำคัญ เช่น กายภาพ เศรษฐกิจ สังคม ประชากร ประการที่ 3 ปัญหาต่าง ๆ ที่เกิดขึ้น จะมีความสัมพันธ์เชื่อมโยงกันทั้งในด้าน สาเหตุและผลกระทบ

จากหลักการดังกล่าวประกอบกับสภาพของข้อมูลที่ได้จากการศึกษาที่ผ่านมา สามารถนำมากำหนดแนวทางในการวิเคราะห์ปัญหาที่เกิดขึ้นในพื้นที่ศึกษาได้ ดังนี้

- 1) จัดกลุ่มประเด็นปัญหา แล้ววิเคราะห์สภาพและลักษณะของปัญหา โครงสร้าง ความสัมพันธ์เชื่อมโยง ตลอดจนขนาดความร้ายแรงและผลกระทบของปัญหา
- 2) จัดลำดับความสำคัญของปัญหา โดยทำการวิเคราะห์ความสัมพันธ์ และขนาดความร้ายแรงของปัญหา

ผลจากการศึกษานี้จะนำไปใช้ประโยชน์ในการวางแผนทางการแก้ไขปัญหา และการพัฒนาพื้นที่ต่อไปในบทที่ 6

### 5.2.1 สภาพปัญหา

ในการศึกษาสภาพปัญหาได้ครอบคลุมการจัดกลุ่มปัญหา ลักษณะปัญหา บริเวณที่เกิดปัญหา ตลอดจนสาเหตุของปัญหาและผลกระทบที่เกิดขึ้นตามมา

จากการศึกษามีปัญหาสำคัญที่เกิดขึ้นในพื้นที่ 29 ปัญหา และเมื่อนำมาจัดกลุ่มปัญหา โดยพิจารณาให้สอดคล้องกับการกำหนดสาขาในการพัฒนา สามารถจำแนกได้ 5 สาขา (กลุ่ม) ได้แก่ สาขาสภาพแวดล้อมทางกายภาพ สาขาเศรษฐกิจ-กิจกรรมการพัฒนา สาขาสังคม-ประชากร สาขาบริการสาธารณสุข-สาธารณสุขการ และสาขาการบริหาร-การพัฒนา ซึ่งจากสภาพปัญหาที่เกิดขึ้นพอที่จะสรุปรายละเอียดได้ดังตารางที่ 5.1

### 5.2.1 โครงสร้างของปัญหา

จากการศึกษาสภาพปัญหาทั้งหมดที่เกิดขึ้น เมื่อนำมาวิเคราะห์โดยใช้หลักการในเชิงระบบ สามารถสรุปเป็นโครงสร้างและความสัมพันธ์ของสาขาปัญหาหลักที่เกิดขึ้นในพื้นที่ชายฝั่งทะเลจังหวัดสมุทรสงครามได้ดังแผนภูมิที่ 5.1 ซึ่งจะเห็นว่าปัญหาภายในกลุ่มสาขาต่าง ๆ จะมีความสัมพันธ์ซึ่งกันและกัน แต่จะมีขนาดหรือน้ำหนักที่แตกต่างกัน ซึ่งจะต้องการวิเคราะห์ขนาดและทิศทางของผลกระทบต่าง ๆ อื่นๆ เพื่อที่จะบ่งชี้ว่ากลุ่มสาขาปัญหาใดเป็นสาขานำที่มีอิทธิพลสูง ซึ่งในการพัฒนาและแก้ปัญหาจำเป็นต้องพิจารณาให้ความสำคัญและเน้นการดำเนินการแก้ปัญหานั้นก่อน ทั้งนี้เพื่อเป็นการตัดวงจรของปัญหาหลัก ที่จะมีผลอย่างมากในการแก้ปัญหาโดยรวม

จากแผนภูมิที่ 5.1 จะสามารถมองเห็นโครงสร้างความสัมพันธ์ของกลุ่มปัญหาต่าง ๆ โดยจะพบว่ากลุ่มปัญหา 3 สาขา คือ สาขาสังคม-ประชากร สาขาการบริการพื้นฐาน และสาขาเศรษฐกิจ จะมีอิทธิพลต่อการใช้ที่ดินเนื่องจากการกิจกรรมการพัฒนาต่าง ๆ ที่เกิดขึ้นในพื้นที่นั้นจำเป็นต้องมีการพื้นที่รองรับ โดยมีสภาพแวดล้อมทางกายภาพ (ทรัพยากรธรรมชาติและ

ตารางที่ 5.1 แสดงปัญหาในพื้นที่ชายฝั่งทะเล จังหวัดสมุทรสงคราม

สาขา / ปัญหาหลัก	ประเด็น - ลักษณะของปัญหา	บริเวณที่เกิดปัญหา	สาเหตุ	ผล	
การท่องเที่ยวเชิงนิเวศ	- ทรัพยากรดิน	1 ดินเค็ม หรือ ดินกรวด	- พื้นที่ดอนบางของแนวป้องกันน้ำเค็ม ในเขต คลองใหญ่ คลองตะเคียน คลองปลวก และ คลองมะโนรา	- น้ำเค็มรุกเข้าพื้นที่ดอนบน โดยเข้มน้ำเค็มปากแม่น้ำแม่กลองและคลองสายต่าง ๆ ที่ติดต่อกับทะเล โดยเฉพาะที่ปากคลองสุนัขหอน จ สมุทรสาคร ปากคลองแม่กลอง และปากคลองอัมพวา จ สมุทรสงคราม โดยเข้มน้ำท่วมและน้ำจืดเป็นเวลานาน ทำให้ดินมีลักษณะเค็มและมีความเป็นกรดด่าง	- พื้นที่ทางการเกษตรไม่สามารถทำการเพาะปลูกได้ผล ผลผลิตทางการเกษตรลดลงเรื่อย ๆ โดยเฉพาะมะพร้าว และน้ำเค็มมะพร้าว ส่งผลให้เกษตรกรชาวสวนมะพร้าวได้ลดลง
		2 การกัดเซาะ และ พังทลายของดิน	- พื้นที่เกาะ คีรีรีมน้ำ กอของสายต่าง ๆ บริเวณชายฝั่งทะเล	- ป่าชายเลนที่เป็นแนวป้องกันคลื่นลมและกระแสปากตามธรรมชาติถูกทำลาย	- ดินบริเวณแม่น้ำ และคลองสายต่าง ๆ บริเวณดังกล่าว ซึ่งส่วนใหญ่เป็นบ่อขุดบ่อขุด ถูกกัดเซาะและพังทลายลง สร้างความเสียหาย และสูญเสียพื้นที่ไป
		3 ดินมีความอุดมสมบูรณ์ต่ำ	- พื้นที่การเกษตรทั่วไปของ จ สมุทรสงคราม โดยเฉพาะพื้นที่สวนมะพร้าว และพื้นที่ที่น้ำเค็มรุกถึง	- ดินถูกใช้เพื่อการเพาะปลูกเป็นเวลานาน โดยขาดการบำรุงรักษา	- ผลผลิตทางการเกษตรลดลง เช่น มะพร้าว ผลไม้ชนิดต่าง ๆ และน้ำเค็มมะพร้าว
ทรัพยากรน้ำ	4 น้ำเค็มรุกเข้าพื้นที่ภายใน	- กระแสน้ำไหลไปในพื้นที่ที่แนวป้องกันน้ำเค็มของอำเภอเมือง และอำเภออัมพวา โดยเฉพาะพื้นที่ในเขต คลองตะเคียน คลองปลวก และ คลองมะโนรา และ คลองใหญ่ พื้นที่เกษตร (สวนมะพร้าว) ได้รับความเสียหายมาก เป็นพื้นที่ 119,484 ไร่	- ขาดแคลนน้ำใช้ในการผลิตคั้นน้ำเค็ม โดยเฉพาะในฤดูแล้ง	- เกิดปัญหาดินเค็ม เป็นอุปสรรคต่อการเพาะปลูก ก่อให้เกิดความเสียหายในการเพาะปลูก และผลผลิตทางการเกษตร เช่น ข้าว มะพร้าว และผลไม้อื่น ๆ	
		- บริเวณตอนล่างของแนวป้องกันน้ำเค็ม ในเขต อ.เมืองสมุทรสงคราม และ อ.อัมพวา ส่วนใหญ่เป็นน้ำเพื่อการอุปโภค - บริโภค	- ระบายป้องกันน้ำเค็มไม่สมบูรณ์ จากประตูคั้นน้ำเค็ม 3 จุด คือ บริเวณปากคลองสุนัขหอน ปากคลองแม่กลอง และปากคลองอัมพวา ทำให้พื้นที่สามารถเข้าสู่พื้นที่ภายในได้	- น้ำในแม่น้ำแม่กลอง และคลองสายต่าง ๆ มีสารพิษอินทรีย์เคมี ไม่สามารถใช้ประโยชน์ในการอุปโภค และทำการเกษตรได้	- ราษฎรได้รับความเดือดร้อนคั้นน้ำเค็มรุกเข้าพื้นที่การเกษตร สร้างความเสียหายในการเพาะปลูก ทำให้ผลผลิตทางการเกษตรลดลง ส่งผลกระทบต่อรายได้ของเกษตรกรให้ลดลง
ทรัพยากรน้ำ	5 การขาดแคลนน้ำในการอุปโภค - บริโภค และการเกษตร	- บริเวณตอนล่างของแนวป้องกันน้ำเค็ม ในเขต อ.เมืองสมุทรสงคราม และ อ.อัมพวา โดยเฉพาะที่ คลองใหญ่ คลองตะเคียน คลองปลวก และ คลองมะโนรา ส่วนใหญ่เป็นน้ำเพื่อการเกษตร	- ป่าไม้และพื้นที่ดินป่าดอนบนถูกทำลาย ทำให้ปริมาณน้ำน้อยลง โดยเฉพาะน้ำแล้ง	- เป็นอุปสรรคต่อการเกษตร และก่อให้เกิดความเสียหายในการเพาะปลูก และผลผลิตเป็นอันมาก โดยเฉพาะมะพร้าว และน้ำเค็มมะพร้าว	
		- บริเวณตอนบนของแนวป้องกันน้ำเค็ม ในเขต อ.เมืองสมุทรสงคราม และ อ.อัมพวา โดยเฉพาะที่ คลองใหญ่ คลองตะเคียน คลองปลวก และ คลองมะโนรา	- การเป็นพื้นที่ป่าดงดิบ ทำให้ปริมาณน้ำที่ส่งลงมาไม่เพียงพอแก่ความต้องการของประชาชน รวมถึงการผลิตน้ำที่บริเวณชายฝั่งทะเล	- ประชาชนได้รับความเดือดร้อนคั้นน้ำในการอุปโภค-บริโภค โดยเฉพาะประชาชนในพื้นที่ดอนชายฝั่งทะเล	
			- สภาพภูมิประเทศของจังหวัดไม่สามารถเก็บกักน้ำไว้ใช้ได้ในทางชลประทาน		
			- การรุกตัวของน้ำเค็ม เข้มน้ำ และคลองสายต่าง ๆ บริเวณชายฝั่งทะเล โดยเฉพาะในช่วงน้ำแล้ง ทำให้น้ำมีสารพิษอินทรีย์เคมีจนไม่สามารถใช้ประโยชน์ได้		

ตารางที่ 5.1 (ต่อ)

สาขา / ปัญหาหลัก	ประเด็น - ลักษณะของปัญหา	บริเวณที่เกิดปัญหา	สาเหตุ	ผล
	6 ไร่บาคคณินคุณภาพต่ำ	พื้นที่ดอนล่างของแนวป้องกันน้ำเค็ม ในเขต ต.บวมแก้ว ต.บึงระเกวรี ต.แหลมใหญ่ ต.คลองโคน และ ค.อ.ฮาดร ประมาณ 16 หมู่บ้าน	พื้นที่ที่อยู่ใกล้ทะเล น้ำทะเลสามารถซึมเข้ามาชั้นน้ำใต้ดิน ทำให้ไร่บาคคณินสกรอหรือขึ้นต้น	ประชาชนที่อยู่อาศัยบริเวณดังกล่าวไม่สามารถใช้ประโยชน์จากน้ำบาดาลในการอุปโภค-บริโภคได้ ต้องซื้อน้ำจืดในกรณีฉุกเฉิน
	7 ไร่บวมแก้ว คดองสายต่างๆ และบริเวณชายฝั่ง มีคุณภาพเสื่อมโทรมลง	<ul style="list-style-type: none"> <li>น้ำในบวมแก้วคดอง และคดองสายต่างๆ โดยเฉพาะในช่วงอำเภอเมืองสมุทรสงคราม ลงมา</li> <li>น้ำทะเลบริเวณชายฝั่งทะเล และอ่าวไทย</li> </ul>	<ul style="list-style-type: none"> <li>การปล่อยน้ำทิ้งจากชุมชน โรงงานอุตสาหกรรม และการเกษตรกรรมของจังหวัดทางตอนบน และจังหวัดสมุทรสงคราม</li> <li>การปล่อยน้ำเสียจากครัวเรือนจำนวนมาก จนเกินความสามารถที่แหล่งน้ำธรรมชาติจะปรับตัวเองตามธรรมชาติได้</li> <li>การรุกคืบของน้ำเค็มเข้ามาตามปากแม่น้ำบวมแก้ว และปากคลองสายต่างๆ ทำให้น้ำจืดมีคุณภาพเสื่อมโทรมไป</li> </ul>	<ul style="list-style-type: none"> <li>ประชาชนได้รับความเดือดร้อน เนื่องจากไม่สามารถใช้ประโยชน์จากน้ำบาดาลและคดองสายต่างๆ ได้</li> <li>การไม่สามารถนำน้ำทะเลบริเวณชายฝั่งทะเลมาใช้ในการเลี้ยงกุ้งได้ ทำให้กุ้งเป็นโรคและตาย จนไม่สามารถทำการเลี้ยงให้อีกด้วยไป ส่งผลให้เกษตรกรได้รับความเดือดร้อนต้องเป็นหนี้สินและขาดทุนลง จึงหันมาขายที่ดินเพื่อใช้หนี้สิน</li> <li>การไม่สามารถนำน้ำจากแม่น้ำแม่กลองมาทำน้ำประปาเพื่อบริการประชาชนได้ โดยเฉพาะในเขตเทศบาลเมืองสมุทรสงคราม และพื้นที่ในเขตอำเภอเมืองฯ</li> <li>สัตว์น้ำจำนวนมากต้องตายและลดจำนวนลง</li> </ul>
ทรัพยากรป่าชายเลน	8 การลดลงของพื้นที่ป่าชายเลน	พื้นที่ป่าชายเลนในเขต ต.บางแก้ว ต.บางจะเกร็ง ต.แหลมใหญ่ ต.คลองโคน และ ค.อ.ฮาดร	<ul style="list-style-type: none"> <li>ป่าชายเลนในพื้นที่ ๖ สมุทรสงคราม อยู่ในที่ดินของเอกชน ซึ่งสามารถนำไปใช้ประโยชน์ในกิจกรรมใดๆ ก็ได้ โดยไม่จำกัดชนิด ครม. เมื่อวันที่ 15 ธ ค 2530 เรื่องมาตรการการใช้ประโยชน์ที่ดินในพื้นที่ป่าชายเลน</li> <li>การทำนาหุ้ง โดยเฉพาะในจุดที่จุกกึ่งทุ่งเพียงฟู (ช่วงปี 2527 - 2531) พื้นที่ป่าชายเลนลดลงกว่า 40,000 ไร่</li> <li>การขยายตัวของชุมชนเมือง และที่อยู่อาศัย</li> <li>การตัดฟันไม้เพื่อทำเงินและถ่านไม้ เกินจนหาไม้ได้ไม่ทันรอบการตัดฟัน ทำให้ต้องขยายพื้นที่ตัดฟันออกไป</li> </ul>	<ul style="list-style-type: none"> <li>ปริมาณสัตว์น้ำลดลง โดยเฉพาะสัตว์เศรษฐกิจ เช่น หอยแครง หอยแมลงภู่ ปูทะเล และกุ้งทะเล เนื่องจากที่อยู่อาศัยและแหล่งอาหารถูกทำลาย</li> <li>ที่ดินชายทะเลและคลองริมน้ำ ถูกกีดขวางพังทลายแตกตื้นและกระแสน้ำ</li> <li>คุณภาพน้ำบริเวณชายฝั่งทะเลเสื่อมโทรมลง เนื่องจากไม่มีป่าชายเลนไว้เป็นตะกอนเพื่อกรองตะกอน สิ่งสกปรก และสารพิษต่างๆ</li> </ul>
ทรัพยากรหาดเลน	9 ความเสื่อมโทรมของทรัพยากรหาดเลน	หาดเลนบริเวณชายฝั่งทะเล ๖ สมุทรสงคราม โดยเฉพาะบริเวณดอนหอยหลอด	<ul style="list-style-type: none"> <li>การปล่อยน้ำเสียจากชุมชน โรงงานอุตสาหกรรม และการเกษตรกรรมของจังหวัดทางตอนบน และจังหวัดสมุทรสงคราม</li> <li>การปล่อยน้ำทิ้งจากกิจกรรมการเลี้ยงกุ้งบริเวณชายฝั่ง</li> <li>การลักลอบจับสัตว์น้ำโดยใช้เครื่องมือขนาดเล็กและอวนรุนในเขต 3,000 เมตร นับจากเขื่อนน้ำตามแนวชายฝั่ง</li> <li>การใช้ปูนขาวราดลงไปบนแหล่งที่อยู่อาศัยของหอยหลอดเพื่อจับหอยหลอดโดยชาวบ้าน และนักท่องเที่ยว</li> <li>การปล่อยน้ำทิ้งและขยะมูลฝอยจากร้านอาหาร กิจการค้า และนักท่องเที่ยวจากกิจกรรมการท่องเที่ยวบริเวณชายฝั่งทะเล</li> </ul>	<ul style="list-style-type: none"> <li>ปริมาณสัตว์น้ำลดลง โดยเฉพาะหอยหลอด หอยแครง และปูทะเล</li> <li>ที่อยู่อาศัยและแหล่งเพาะพันธุ์สัตว์น้ำถูกทำลาย</li> <li>แหล่งท่องเที่ยวชายทะเลที่สำคัญและมีชื่อเสียงของ ๖ สมุทรสงคราม คือ ดอนหอยหลอด ถูกทำลายและเสื่อมโทรมลง ส่งผลกระทบต่อกิจกรรมการท่องเที่ยวและรายได้ของประชาชนและจังหวัดที่ลดลง</li> </ul>

ตารางที่ 5.1 (ต่อ)

สาขา / ปัญหาหลัก	ประเด็น - ลักษณะของปัญหา	บริเวณที่เกิดปัญหา	สาเหตุ	ผล
ทรัพยากรประมง	10 ปริมาณสัตว์น้ำลดจำนวนลง	สัตว์น้ำที่อาศัยอยู่ในแม่น้ำ คลองสายต่าง ๆ และบริเวณชายฝั่งทะเล จ สมุทรสงคราม และอ่าวไทย	<ul style="list-style-type: none"> <li>- การลดหย่อนป่าชายเลน ซึ่งเป็นแหล่งที่อยู่อาศัยและแหล่งเพาะพันธุ์สัตว์น้ำ</li> <li>- การจับสัตว์น้ำที่มากเกินไป</li> <li>- การใช้เครื่องมือจับสัตว์น้ำที่ไม่เหมาะสม เช่น อวนลากถักเกินไป ทำให้สัตว์น้ำที่มีขนาดเล็กง่าพวกถูกปลา กุ้ง กุ้ง กุ้ง หอย คัดมาเหวี่ยง</li> <li>- คุณภาพน้ำที่เสื่อมโทรมลง โดยเฉพาะบริเวณชายฝั่งทะเลที่บางช่วงอาจเกิดมลภาวะทางน้ำ ทำให้สัตว์น้ำไม่สามารถอาศัยอยู่ได้และตายลงเป็นจำนวนมาก</li> </ul>	<ul style="list-style-type: none"> <li>- ชาวประมงจับสัตว์น้ำได้น้อยลง มีผลกระทบต่อรายได้ที่ลดลง</li> <li>- จุดสถานการณ์ที่จับสัตว์น้ำจากการประมง จะได้รับผลกระทบจากการขาดแคลนวัตถุดิบในการผลิต เช่น จุดสถานการณ์แซ่แข็ง, น้ำปลา, ยาราสัตว์ ฯลฯ</li> <li>- ส่งผลกระทบต่อการขายตัวของภาคอุตสาหกรรม การเกษตรรวมถึงโดยรวม และความเป็นอยู่ของประชาชนที่พึ่งพาทรัพยากรประมงในจังหวัดสมุทรสงคราม</li> </ul>
	11 ที่อยู่อาศัยและแหล่งเพาะพันธุ์สัตว์น้ำถูกทำลาย	ป่าชายเลนและหาดเลน บริเวณชายฝั่งทะเล จ สมุทรสงคราม น้ำเค็มดินบริเวณปากแม่น้ำ บริเวณชายฝั่งทะเล และอ่าวไทย	<ul style="list-style-type: none"> <li>- การลดหย่อนป่าชายเลนจำนวนมาก</li> <li>- คุณภาพน้ำในแม่น้ำลำคลอง บริเวณชายฝั่ง และอ่าวไทย เสื่อมโทรมลง</li> <li>- การใช้เครื่องมือทางการประมงที่ไม่เหมาะสมในการจับสัตว์น้ำ เช่น อวนลาก อวนรุน ซึ่งเป็นการทำลายแหล่งที่อยู่อาศัยของสัตว์น้ำ</li> </ul>	<ul style="list-style-type: none"> <li>- สัตว์น้ำมีปริมาณลดลง ส่งผลกระทบต่อรายได้ของชาวประมงที่ลดลง</li> <li>- จุดสถานการณ์ที่พึ่งพาสัตว์น้ำจากการประมงเป็นวัตถุดิบในการผลิต และภาวะเศรษฐกิจโดยรวมของจังหวัด</li> </ul>
การใช้ที่ดิน	12 พื้นที่ทิ้งร้างไม่ใช้ประโยชน์มีจำนวนมาก	พื้นที่บริเวณที่เคยทำนาถั่วมัน ก่อน ในเขต ต.บางแก้ว ต.บางจะเกร็ง ต.แหลมใหญ่ ต.คลองโคน และ ค้อสาร รวมกันเป็นพื้นที่ประมาณกว่า 40,000 ไร่	<ul style="list-style-type: none"> <li>- การไม่สามารถทำนาถั่วมันได้ผล ทุ่งเป็นโรคและตาย เกษตรกรผู้เลี้ยงกุ้งขาดทุนต้องเลิกเลี้ยงกุ้ง การไปปล่อยที่ดินทิ้งร้างไว้ และหันไปประกอบอาชีพอื่นแทน</li> <li>- ปัญหาระยะหนึ่งตั้งแต่ปี 2532 เป็นต้นมา จนปัจจุบันก็ยังไม่สามารถแก้ไขได้</li> </ul>	<ul style="list-style-type: none"> <li>- การเสียประโยชน์ทางเศรษฐกิจของเกษตรกรเจ้าของที่ดินซึ่งไม่สามารถใช้ประโยชน์จากพื้นที่ได้เต็มที่ ส่งผลกระทบต่อทางเศรษฐกิจโดยรวมของจังหวัดที่เติบโตช้าลง</li> </ul>
	13 ความขัดแย้งในการใช้ที่ดิน	พื้นที่บริเวณที่ขัดแย้งในการใช้ที่ดินระหว่างนาข้าวในเขต ต.แพรรณมาศ และ นาทุ่งในเขต ค้อสาร พื้นที่บริเวณที่ขัดแย้งในการใช้ที่ดินระหว่างนาเกลือ นาทุ่ง กับพื้นที่การเกษตร (สวนมะพร้าว) ซึ่งอยู่ในเขต ต.ลาดใหญ่	<ul style="list-style-type: none"> <li>- การประกอบอาชีพที่ถือใช้ทรัพยากรที่ต่างกันสภาพแวดล้อมที่ต่างกัน คือ นาทุ่ง ต้องการน้ำเค็มในการเลี้ยงกุ้ง ส่วนนาข้าวและสวนต้องการน้ำจืดในการเพาะปลูก มาอยู่ในบริเวณใกล้เคียงกัน ก่อให้เกิดการรบกวนซึ่งกันและกัน</li> <li>- การไม่สามารถควบคุมระบบระบายน้ำ การเปิด-ปิด ประตูระบายน้ำ ได้ดีพอ ก่อให้เกิดปัญหารบกวนกันระหว่างพื้นที่น้ำจืดกับพื้นที่น้ำเค็ม</li> </ul>	<ul style="list-style-type: none"> <li>- ผลผลิตทางการเกษตรได้รับความเสียหาย ไม่ว่าจะเป็น ทุ่ง ข้าว มะพร้าว น้ำคายนะพริ้ว และเกลือ สร้างความเดือดร้อนให้กับเกษตรกรจากการมีรายได้ที่ลดลง</li> </ul>
	14 การตั้งบ้านเรือนของประชาชนบริเวณชายฝั่ง ไม่เป็นกลุ่มก้อน	บ้านเรือนของชาวประมงที่ตั้งอยู่บริเวณชายฝั่งทะเล ในเขต ต.บางแก้ว ต.บางจะเกร็ง ต.คลองโคน ต.แหลมใหญ่ และ ค้อสาร	<ul style="list-style-type: none"> <li>- ลักษณะการประกอบอาชีพที่จำเป็นต้องตั้งถิ่นฐานบ้านเรือนใกล้แหล่งทำมาหากิน ประกอบกับสภาพพื้นที่บริเวณชายฝั่งทะเลของ จ สมุทรสงคราม มีแม่น้ำ และคลองจำนวนมาก ทำให้ชาวประมงต้องตั้งบ้านเรือนกระจัดกระจายอยู่ตามริมน้ำ และคลองสายต่าง ๆ</li> </ul>	<ul style="list-style-type: none"> <li>- การกระจายบริการด้านสาธารณูปโภค-สาธารณูปการ ไม่ทั่วถึง เช่น น้ำประปา ความสะดวกสบายในการคมนาคมขนส่ง ส่งผลกระทบต่อความเหลื่อมล้ำทางด้านรายได้ การบริการในพื้นที่ชนบท โดยเฉพาะในพื้นที่แถบชายฝั่งทะเล ทำให้ความพร้อมในการพัฒนาของแต่ละพื้นที่ไม่เท่าเทียมกัน</li> </ul>

ตารางที่ 5.1 (ต่อ)

สาขา / ปัญหาหลัก	ประเด็น - ลักษณะของปัญหา	บริเวณที่เกิดปัญหา	สาเหตุ	ผล
ธรรมชาติ และ ปริมาณของสัตว์ป่า - การเกษตรกรรม	15 พื้นที่การเกษตรเสื่อมโทรมลง	พื้นที่สวนทั่วไปในจังหวัดสมุทรสงคราม โดยเฉพาะสวนมะพร้าว ในเขต ต.ลาดใหญ่ และ ต.นางตะเคียน อ.เมืองสมุทรสงคราม มีสภาพที่เสื่อมโทรมมาก	- การรุกคืบของน้ำเค็มเข้าพื้นที่การเกษตร โดยมาจากปากแม่น้ำและคลองต่าง ๆ บริเวณชายฝั่ง ส่งผลกระทบต่อดินและน้ำที่ใช้ในการเกษตรให้มีคุณภาพเสื่อมโทรมลง ไม่สามารถที่จะใช้ในการเกษตรได้ ส่งผลให้สวนมะพร้าว และสวนผลไม้ต่าง ๆ เสื่อมโทรมลง - การขาดการดูแล บำรุง รักษา เรือกสวนของเกษตรกร	- รายได้เกษตรกรที่ลดลงไม่เพียงพอในการครองชีพ ส่งผลให้เกษตรกรจำนวนมากหันไปประกอบอาชีพอื่นแทน โดยเฉพาะการทำงานในโรงงานอุตสาหกรรมในจังหวัดใกล้เคียง และอพยพย้ายถิ่นของประชากรสูง - การขยายตัวของเศรษฐกิจลดลง โดยเฉพาะภาคเกษตรกรรม
	16 ผลผลิตทางการเกษตรลดลง	พื้นที่การเกษตรทั่วไป โดยเฉพาะพื้นที่การเกษตรในเขต ต.ลาดใหญ่ ต.นางตะเคียน ต.จอมปลวก และ ต.หอยมะโนรา มีผลผลิตทางการเกษตรลดลงมาก ได้แก่ มะพร้าว และน้ำเต้ามะพร้าว	- ความเสื่อมโทรมของสภาพแวดล้อมทางการเกษตร เช่น ดิน และน้ำ ส่งผลให้สวนมะพร้าว และสวนไม้ผลเสื่อมโทรม ให้ผลผลิตที่ลดลงทั้งคุณภาพและปริมาณ - การขาดแคลนปัจจัยที่ใช่เพื่อการเกษตร - การขาดการดูแล บำรุงรักษาพื้นที่การเกษตรของเกษตรกร	- ผลผลิตทางการเกษตรซึ่งเป็นวัตถุดิบป้อนโรงงานอุตสาหกรรมไม่เพียงพอ เช่น น้ำตาลสดหอยมะพร้าว ส่งผลกระทบต่อระบบการผลิตของภาคอุตสาหกรรม - รายได้ของเกษตรกรที่ลดลงไม่เพียงพอในการครองชีพ ส่งผลให้เกษตรกรจำนวนมากหันไปประกอบอาชีพอื่นแทน โดยเฉพาะการทำงานในโรงงานอุตสาหกรรมในจังหวัดใกล้เคียง เช่น สมุทรสาคร ราชบุรี และ เพชรบุรี - การขยายตัวของเศรษฐกิจลดลง โดยเฉพาะภาคเกษตรกรรม
	17 ราคาสินค้าเกษตร	เกษตรกรชาวสวนมะพร้าวใน จ.สมุทรสงคราม ที่ได้รับความเดือดร้อนจากราคาสินค้าเกษตรลดลง โดยเฉพาะมะพร้าว และน้ำเต้ามะพร้าว	- ความไม่แน่นอนในความต้องการของตลาดสินค้าทางการเกษตร และราคาสินค้าถูกกำหนดโดยพ่อค้าคนกลาง เกษตรกรชาวสวนไม่มีอำนาจต่อรอง - ผลผลิตทางการเกษตร โดยเฉพาะมะพร้าวมีปริมาณล้นตลาด รวมทั้งคุณภาพของผลผลิตทางการเกษตรไม่มีดีพอ	- เกษตรกรมีรายได้ลดลงไม่เพียงพอในการครองชีพ ส่งผลให้เกษตรกรจำนวนมากหันไปประกอบอาชีพอื่นแทน โดยเฉพาะทำงานในโรงงานอุตสาหกรรมในจังหวัดใกล้เคียง ก่อให้เกิดการขาดแคลนแรงงานภาคเกษตร และความสนใจในการประกอบอาชีพทางการเกษตรน้อยไป - การขยายตัวของเศรษฐกิจลดลง โดยเฉพาะภาคเกษตรกรรม
อุตสาหกรรม	18 การขาดแคลนวัตถุดิบป้อนโรงงานอุตสาหกรรม	โรงงานอุตสาหกรรมใน จ.สมุทรสงคราม ที่ใช้วัตถุดิบจากภาคเกษตร และการประมง	- ผลผลิตทางการเกษตรและการประมงลดลง ไม่เพียงพอกับความต้องการของโรงงานอุตสาหกรรม	- ผู้ผลิตรายย่อยระบบการผลิตของโรงงานอุตสาหกรรม ทำให้ผลผลิตทางเดิน - การขยายตัวของภาคอุตสาหกรรมในจังหวัดลดลง โดยเฉพาะอุตสาหกรรมที่สืบเนื่องจากการเกษตร - การขยายตัวของเศรษฐกิจลดลง โดยเฉพาะภาคอุตสาหกรรม
การเพาะเลี้ยงสัตว์น้ำ	19 การทำนบกึ่งน้ำไม่ให้เกิด	พื้นที่ทำนบกึ่งน้ำโดยทั่วไปในเขต อ.เมืองสมุทรสงคราม และ อ.ห้วยหวด เป็นพื้นที่กว่า 50,000 ไร่	- การเกิดมลภาวะทางน้ำบริเวณชายฝั่ง ทำให้การเลี้ยงกุ้งประสบปัญหา กุ้งเป็นโรคและตายลงจำนวนมาก เกษตรกรผู้เลี้ยงไม่สามรถทำการเลี้ยงกุ้งให้ได้ผลต่อไป จึงปัญหาเริ่มเกิดขึ้นตั้งแต่ต้นปี 2532 จนถึงปัจจุบันปัญหานี้ยังไม่สามารถแก้ไขได้	- เกษตรกรจำนวนมากต้องประสบปัญหาขาดทุน เป็นหนี้สิน และขาดแคลน - อีกรายได้ของเกษตรกรที่ลดลง โดยเฉพาะเกษตรกรที่พึ่งพาการเลี้ยงกุ้งได้ไม่เกิน 1-2 ปี ซึ่งลงทุนไปมากและยังไม่ให้ผลตอบแทน - เกิดการทิ้งร้างที่ดินจำนวนมากโดยไม่มีกรำใช้ประโยชน์ เป็นการสูญเสียโอกาสในทางเศรษฐกิจอย่างมาก

ตารางที่ 5.1 (ต่อ)

สาขา / ปัญหาหลัก	ประเด็น - ลักษณะของปัญหา	บริเวณที่เกิดปัญหา	สาเหตุ	ผล
	20 เกษตรกรผู้เลี้ยงกุ้งจำนวนมาก เป็นหนี้สินและขาดเงินคง	เกษตรกรที่ทำนากุ้งทั่วไปในเขต อ. เมืองสมุทรสงคราม และ อ. อัมพวา	· การเลี้ยงกุ้งที่ไม่ได้ผล กุ้งเป็นโรคและตาย เกษตรกรจึงประสบปัญหาขาดทุน เป็นหนี้เป็นสิน และขาดเงินคง	· เกษตรกรผู้เลี้ยงกุ้งจำนวนมากต้องขายที่ดินเพื่อใช้หนี้สิน ทำให้ที่ดินตกไป เป็นของนายทุนและคนนอกพื้นที่ พื้นที่บางแห่งถูกเปลี่ยนมือไปเป็นขอมวนเขยทุน เกือบทั้งตำบล เช่น ต. อีสาร์ และ ต. คลองโคก
· การท่องเที่ยว	21 ความเสื่อมโทรมของ แหล่งท่องเที่ยว	แหล่งท่องเที่ยวบริเวณชายฝั่งทะเล โดยเฉพาะหอยทอด	· การปล่อยน้ำเสียจากชุมชน โรงงานอุตสาหกรรม และการเกษตรกรรม ของจังหวัดทางตอนบน และจังหวัดสมุทรสงครามเอง รวมถึงการปล่อยน้ำทิ้ง จากกิจกรรมการเลี้ยงกุ้งบริเวณชายฝั่ง ทำให้มีน้ำบริเวณชายฝั่งมีคุณภาพเสื่อมโทรมลง และเกิดมลภาวะทางน้ำ ที่หลายที่ผู้เลี้ยงของสัตว์น้ำที่สำคัญ คือ หอยทอดหอยทอด · การลักลอบจับสัตว์น้ำโดยใช้จวนตาและอวนรุนในเขต 3,000 เมตร นับจาก ขอบน้ำตามแนวชายฝั่ง ซึ่งเป็นการทำลายหาลดและลดหอยทอด · การใช้ปูนขาวรดลงไปบนแหล่งที่อยู่อาศัยของหอยทอดเพื่อจับหอยทอด โดยชาวบ้าน และนักท่องเที่ยว · การปล่อยน้ำทิ้งและขยะมูลฝอยแก่ร้านอาหาร กิจการ และนักท่องเที่ยว จากกิจกรรมการท่องเที่ยวบริเวณชายฝั่งทะเล	· ที่อยู่อาศัยและแหล่งเพาะพันธุ์สัตว์น้ำถูกทำลาย ส่งผลให้ปริมาณสัตว์น้ำลดลง โดยเฉพาะหอยทอด · กิจกรรมที่เกิจากกิจกรรมท่องเที่ยวบริเวณชายฝั่งลดลง ส่งผลต่อรายได้ของประชาชน ในท้องถิ่นและทางจังหวัด ทำให้ไม่สามารถสร้างรายได้แก่การท่องเที่ยวได้เต็มที่
	22 ขาดการส่งเสริมด้านการท่องเที่ยว	แหล่งท่องเที่ยวโดยทั่วไปของ จ.สมุทรสงคราม	· การไม่ได้รับการสนับสนุน ส่งเสริมด้านการท่องเที่ยวจากภาครัฐ เช่น สิ่งอำนวยความสะดวกแก่นักท่องเที่ยว การประชาสัมพันธ์ เป็นต้น · การไม่ได้รับความสนใจของภาคเอกชนในการลงทุนกิจการด้านการท่องเที่ยว เช่น โรงแรมที่พัก ร้านอาหาร และกิจการ เป็นต้น	· การท่องเที่ยวของ จ.สมุทรสงคราม ไม่ได้รับความสนใจจากนักท่องเที่ยว ส่งผลให้ประชาชนในท้องถิ่นและทางจังหวัด ไม่สามารถสร้างรายได้จากการท่องเที่ยวได้เต็มที่ ทั้ง ๆ ที่มีความพร้อมทางด้านทรัพยากรธรรมชาติอยู่แล้ว · การขยายความเข้มแข็งของจังหวัด โดยเฉพาะในภาคธุรกิจการค้าและการบริการ มีอัตราการเติบโตที่ช้า เนื่องจากไม่มีแรงดึงดูดที่ก่อให้เกิดทุนหมุนเวียนมาลงทุน
· การค้าและการบริการ	23 การขยายตัวทางการค้า และ พาณิชยกรรมมีการเปลี่ยนแปลง น้อย		· สภาพการณ์ทางเศรษฐกิจของจังหวัดโดยรวมยังไม่ดีเท่าที่ควร ไม่ว่าจะเป็น ภาคเกษตรกรรม และภาคอุตสาหกรรม ส่งผลให้ภาคการค้าและบริการขยายตัว ไม่มาก เนื่องจากนักลงทุนไม่กล้าตัดสินใจมาลงทุน	· การขยายตัวทางเศรษฐกิจ โดยเฉพาะในภาคธุรกิจการค้าและบริการเติบโตช้า
<b>ผู้แทน ประชากร</b> · ประชากร	24 การอพยพย้ายถิ่น	ประชากรในทุกอำเภอของจังหวัดสมุทรสงคราม โดยเฉพาะในเขต อำเภอบางคนที ประชาชนมีแนวโน้มลดลงเรื่อย ๆ	· การประกอบอาชีพประสบปัญหาความยาก ไม่ว่าจะเป็น การผลิต ตลาด ราคา ผลผลิต และสภาพแวดล้อมที่เสื่อมโทรม ของอาชีพกสิกรรม และการประมง	· ส่งผลให้เกิดการขาดแคลนแรงงานจำนวนมาก โดยเฉพาะแรงงานภาคเกษตร ไม่มีคนสานต่ออาชีพกสิกรรม (สวนมะพร้าว) ที่ทำกันมานาน

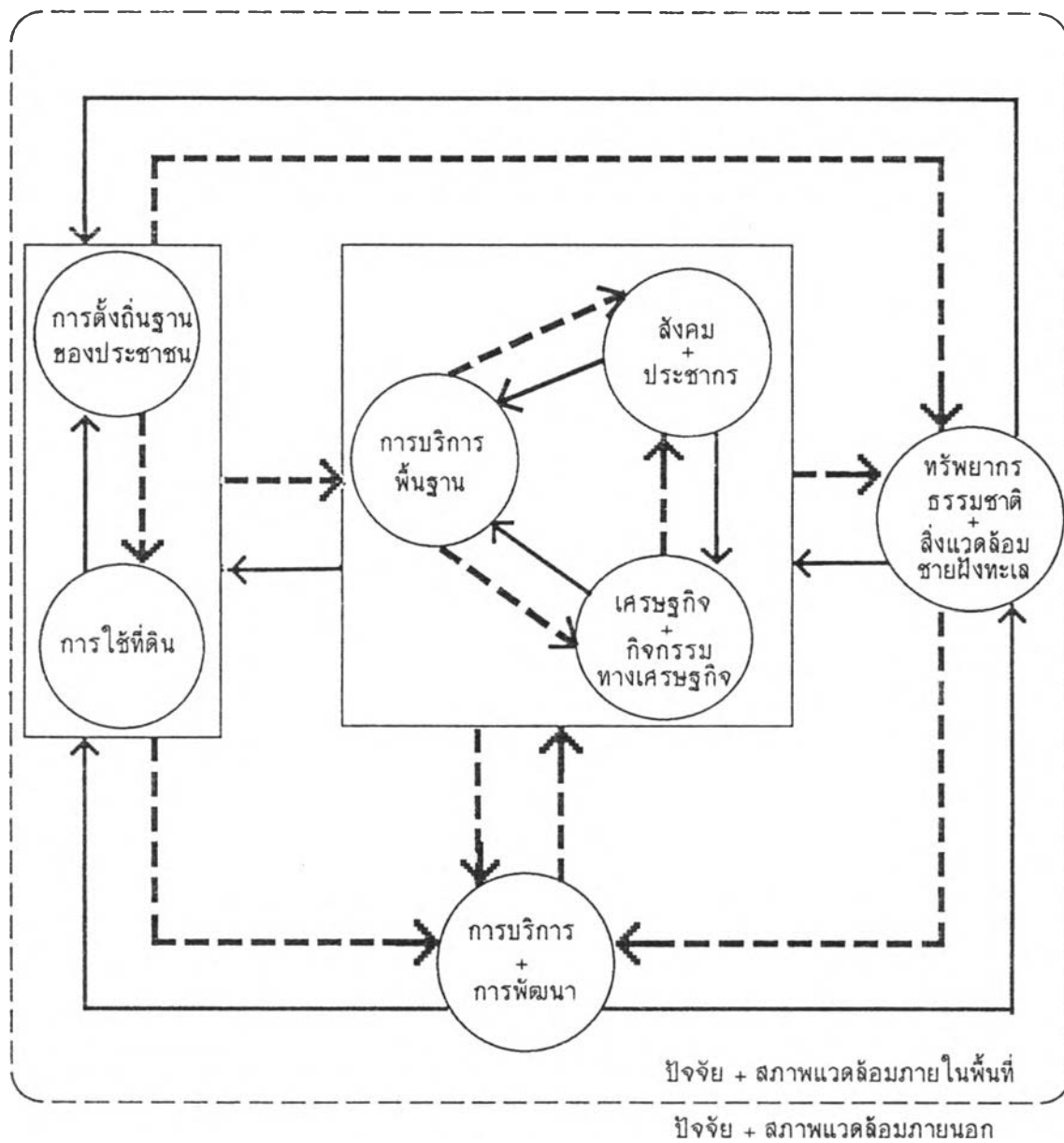
ตารางที่ 5.1 (ต่อ)

สาขา / ปัญหาหลัก	ประเด็น - ลักษณะของปัญหา	บริเวณที่เกิดปัญหา	สาเหตุ	ผล
- แรงงาน	25 การขาดแคลนแรงงาน	พื้นที่การเกษตรโดยทั่วไปใน อ.สมุทรสงคราม	<ul style="list-style-type: none"> <li>เกษตรกรจำนวนมากซึ่งเป็นแรงงานภาคเกษตรหันไปประกอบอาชีพอื่นแทน โดยเฉพาะการทำงานในโรงงานอุตสาหกรรมในจังหวัดใกล้เคียง เช่น เพชรบุรี สมุทรสาคร และราชบุรี เนื่องจากค่าตอบแทนอาชีพทางการเกษตรมีปัญหามากๆ ไม่ว่าจะเป็นทั้งค่าการผลิต ราคา ตลาด และสภาพแวดล้อมที่เสื่อมโทรมลง</li> <li>การย้ายถิ่นออกของประชาชนใน อ.สมุทรสงคราม เพื่อไปหางานทำในกรุงเทพฯ หรือจังหวัดอื่น ๆ หรือเพื่อไปศึกษาต่อ ซึ่งในแต่ละปีมีจำนวนมาก</li> </ul>	<ul style="list-style-type: none"> <li>เรียกสวนไร่นาถูกทอดทิ้งให้เสื่อมโทรม ไม่มีคนดูแลเอาใจใส่ ส่งผลให้ผลผลิตทางการเกษตรและคุณภาพของผลผลิตลดลง และการประกอบอาชีพที่ทำได้มานานในพื้นที่ เช่น การทำสวนมะพร้าว การทำน้ำคอกมะพร้าว ถูกทิ้ง ไม่มีใครสานต่อ ก่อให้เกิดการทิ้งร้างที่ดินโผล่ไม่มีมีการใช้ประโยชน์เพิ่มขึ้น</li> </ul>
สาธารณูปโภค - สาธารณูปโภค - น้ำประปา	26 การบริการน้ำประปาไม่เพียงพอแก่ความต้องการของประชาชน	ชุมชนที่อยู่อาศัยในเขตเมืองและชนบท โดยเฉพาะในพื้นที่แถบชายฝั่งทะเล	<ul style="list-style-type: none"> <li>คุณภาพน้ำในแม่น้ำแม่กลองไม่เหมาะสมที่จะมาทำประปาเพื่อบริการประชาชนในเขตเมืองและพื้นที่รอบ ๆ เมืองได้ ต้องใช้น้ำบาดาลเท่านั้น</li> <li>น้ำบาดาลมีคุณภาพไม่เหมาะสมที่จะนำมาทำประปาบริการแก่ประชาชน โดยเฉพาะประชาชนที่อยู่อาศัยในแถบชายฝั่งทะเล เนื่องจากน้ำมีรสกร่อยถึงเค็มจัด</li> </ul>	<ul style="list-style-type: none"> <li>ประชาชนได้รับผลกระทบคือใช้น้ำจืดจากอุปโภคบริโภค</li> <li>เป็นอุปสรรคต่อการพัฒนาพื้นที่ในด้านต่าง ๆ โดยเฉพาะพื้นที่ในเขตเมือง</li> </ul>
- การเข้าถึงและการใช้พื้นที่	27 ความไม่สะดวกในการคมนาคม	พื้นที่ชนบทในแถบชายฝั่งทะเล ในเขต ต.บางแก้ว ต.บางจะเกร็ง ต.แหลมใหญ่ ต.คลองโคน และ คออีสาร	<ul style="list-style-type: none"> <li>การตั้งถิ่นฐานของประชากรจัดกระจายเป็นรวมกันเป็นกลุ่มก้อน</li> <li>บริเวณดังกล่าวสภาพพื้นที่มีแม่น้ำลำคลองจำนวนมาก และเป็นพื้นที่ชายทะเล ไม่เหมาะต่อการก่อสร้างท่าถนน และถนนส่วนใหญ่จะเป็นถนนลูกรัง</li> <li>ในหน้าฝนถนนได้รับความเสียหายและใช้การไม่ได้ เป็นอุปสรรคอย่างมากในคมนาคมติดต่อ และขนส่งผลผลิตทางการเกษตรออกสู่ตลาดเป็นอันมาก</li> </ul>	<ul style="list-style-type: none"> <li>เป็นอุปสรรคต่อการบริการ การพัฒนา และความสะดวกที่จะเข้ามาในพื้นที่ ทำให้พื้นที่นั้น ๆ ไม่ได้มีการพัฒนาเท่าที่ควร เช่น การสาธารณสุข การศึกษา การบริการขนส่งมวลชน</li> </ul>
- ความสามารถของหน่วยงานรัฐ	28 การดำเนินงานด้านการบริการพัฒนา การควบคุมดูแล ไม่ทั่วถึง		<ul style="list-style-type: none"> <li>ขาดแคลนงบประมาณ เครื่องมือ และบุคลากร</li> </ul>	<ul style="list-style-type: none"> <li>การให้บริการและการพัฒนามีประสิทธิภาพเพียงพอ</li> <li>ไม่เอื้ออำนวยต่อการดำเนินงานอย่างมีประสิทธิภาพ</li> </ul>
- การมีส่วนร่วมของประชาชน	29 การขาดการรวมกลุ่มของประชาชนและภาคเอกชน		<ul style="list-style-type: none"> <li>เนื่องจากประชาชนส่วนใหญ่ประกอบอาชีพทำสวนผลไม้ ซึ่งเป็นอาชีพที่ไม่จำเป็นต้องอาศัยการพึ่งพารวมกันซึ่งกันและกัน ทำให้ขาดการรวมกลุ่มเพื่อไปให้การช่วยเหลือซึ่งกันและกัน</li> <li>ประชาชนและภาคเอกชนขาดความรู้ ความเข้าใจ และไม่ให้ความสำคัญในการรวมกลุ่มเพื่อการแก้ไขปัญหาที่เกิดขึ้นในท้องถิ่นของตน</li> </ul>	<ul style="list-style-type: none"> <li>ส่งผลให้เกษตรกรมีประสบปัญหาต่าง ๆ ตามมา เช่น ปัญหาเกี่ยวกับการผลิต การซื้อขายผลผลิตทางการเกษตร รวมทั้งการขาดความร่วมมือในการพัฒนาหมู่บ้าน ทำให้หมู่บ้าน นั้น ๆ ไม่ได้มีการพัฒนาให้เจริญเติบโตเท่าที่ควร</li> <li>ขาดการสนับสนุนและการมีส่วนร่วมจากภาคเอกชนที่จะช่วยแบ่งเบาภาระของหน่วยงานรัฐ</li> <li>การแก้ไขปัญหาไม่มีประสิทธิภาพ และไม่ตรงกับความต้องการของท้องถิ่น</li> </ul>

ที่มา : จากการศึกษาและสำรวจ



แผนภูมิที่ 5.1 แสดงโครงสร้างและความสัมพันธ์ของ(สาขา)ปัญหาหลักในพื้นที่ชายฝั่งทะเล จังหวัดสมุทรสงคราม



- ⇒⇒ ทิศทางของผลกระทบ
- - - มีความสัมพันธ์และมีผลกระทบมาก
- มีความสัมพันธ์แต่มีผลกระทบน้อย

ที่มา : จากการศึกษาวิเคราะห์



สิ่งแวดล้อมชายฝั่ง) เป็นตัวที่กำหนดรูปแบบการใช้ที่ดินและการตั้งถิ่นฐานของมนุษย์อีกที และถ้าไม่มีการวางแผนและการจัดการที่ดีพอทั้งในภาครัฐและผู้ประกอบการกิจการ (การบริการ-พัฒนา) ในการใช้ประโยชน์ทรัพยากรธรรมชาติและ การประกอบกิจการต่าง ๆ แล้ว ปัญหาต่าง ๆ ก็ จะเกิดขึ้นตามมา อย่างกับที่เกิดขึ้นในพื้นที่ชายฝั่งทะเล จังหวัดสมุทรสงครามนี้ นอกจากนี้ยังมี ปัจจัยภายนอกซึ่งมีอิทธิพลต่อการเกิดปัญหาในพื้นที่ศึกษาได้ ปัจจัยภายนอกพื้นที่นี้จะหมายถึง ปัจจัย ทางสภาพแวดล้อมที่อยู่นอกพื้นที่ศึกษา ที่สามารถเชื่อมโยงผลกระทบเข้ามายังพื้นที่ศึกษานี้และก่อให้เกิด ปัญหาขึ้นในพื้นที่ เช่น การปล่อยน้ำเสียของพื้นที่ตอนบนซึ่งจะส่งผลกระทบให้เกิดมลภาวะทาง น้ำยังพื้นที่ตอนล่าง การทำลายป่าต้นน้ำซึ่งจะส่งผลกระทบต่อปริมาณน้ำที่ส่งมายังพื้นที่ตอนล่างเพื่อผลิตคั้น น้ำเค็ม เป็นต้น

เมื่อพิจารณาความสัมพันธ์ของปัญหาที่เกิดขึ้นทั้ง 29 ปัญหานี้ จะเห็นว่าต่าง ก็มีความสัมพันธ์ซึ่งกันและกัน ทั้งในสาเหตุของปัญหาและผลกระทบที่ตามมา (แผนภูมิที่ 5.2) เช่น ปัญหาการขาดแคลนน้ำเพื่อการเกษตรโดยเฉพาะฤดูแล้ง มีสาเหตุมาจากการบุกรุกทำลาย ป่าต้นน้ำในพื้นที่ตอนบน ประกอบกับน้ำเค็มรุกขึ้นสู่พื้นที่ตอนบนโดยมาทางปากแม่น้ำและปากคลอง สายต่าง ๆ ทำให้น้ำในแม่น้ำลำคลองมีปริมาณน้อยไม่เพียงพอแก่ความต้องการใช้ประโยชน์ของ ประชาชน รวมทั้งคุณภาพที่เปลี่ยนไปไม่สามารถนำมาใช้ในประโยชน์ได้ และส่งผลกระทบต่อ การประกอบอาชีพทางการเกษตร ทำให้ได้ผลผลิตไม่เต็มที่และคุณภาพก็ไม่ดี ส่งผลให้ราคาผล ผลิตตกต่ำ และเกษตรกรมีรายได้น้อยลงตามลำดับ ปัญหาแต่ละปัญหาจะเชื่อมโยงกันเป็นทอด ๆ ไปในลักษณะที่เป็นระบบ

จากระบบความสัมพันธ์ดังกล่าวนี้ ผู้ศึกษาจะนำไปใช้เป็นพื้นฐานในส่วนของ การวิเคราะห์ความสัมพันธ์ในเชิงผลกระทบกันและกันของแต่ละปัญหา เพื่อชี้ให้เห็นความสำคัญ ของปัญหาที่เกิดขึ้น ว่าปัญหาใดส่งผลกระทบต่อปัญหาอื่นมากเท่าใดซึ่งจะอยู่ในส่วนการศึกษาต่อไป

### 5.2.3 ความสัมพันธ์ และขนาดของปัญหา

เพื่อให้การบ่งชี้ถึงปัญหาที่มีความสำคัญและความชัดเจนยิ่งขึ้น จึงได้ทำการ วิเคราะห์ความสัมพันธ์ และขนาดของปัญหาทั้ง 29 ปัญหา ซึ่งจะออกมาในรูปของการประเมิน ผลกระทบที่เกิดขึ้น ซึ่งสรุปได้ดังนี้

#### 5.2.3.1 ความสัมพันธ์ของปัญหา

ความสัมพันธ์ของปัญหาในการศึกษานี้ หมายถึง ความสัมพันธ์ที่ เชื่อมโยงในแง่ผลกระทบในการแก้ไขของแต่ละปัญหาที่มีต่อกัน ในการวิเคราะห์ขนาดความสัมพันธ์ นี้จะแบ่งการให้ค่าคะแนนเป็น 4 ระดับ ซึ่งมีความหมาย ดังนี้

ค่าคะแนน 0	หมายถึง	ไม่มีความสัมพันธ์กันแต่อย่างใด
ค่าคะแนน 1	หมายถึง	มีความสัมพันธ์กันต่ำ
ค่าคะแนน 2	หมายถึง	มีความสัมพันธ์กันปานกลาง
ค่าคะแนน 3	หมายถึง	มีความสัมพันธ์กันสูง

ผลรวมของค่าคะแนนความสัมพันธ์ของแต่ละปัญหา ที่มีต่อปัญหาอื่นทั้ง 29 ปัญหา จะแสดงถึงขนาดความสัมพันธ์ที่มีอยู่ ปัญหาใดมีค่าคะแนนรวมสูง หมายความว่า ปัญหานั้น จะมีความสัมพันธ์เชื่อมโยงในการแก้ไขปัญหาได้เป็นอย่างมาก หรือกล่าวอีกนัยหนึ่งก็คือ ถ้าแก้ปัญหาหนึ่งแล้วจะมีส่วนช่วยในการแก้ปัญหาอื่น ๆ ได้เป็นอย่างมาก ในทางกลับกันถ้าปัญหามีค่าคะแนนรวมต่ำจะหมายถึง ปัญหานั้นจะไม่ค่อยมีส่วนช่วยในการแก้ไขปัญหาอื่น ๆ นัก ซึ่งผลการวิเคราะห์แสดงดังตารางที่ 5.2

จากผลการวิเคราะห์ตารางที่ 5.2 โดยการจับความสัมพันธ์ของปัญหาทั้งหมดที่เกิดขึ้นในพื้นที่ศึกษา พบว่า ปัญหาคุณภาพน้ำในแม่น้ำ คลอง และบริเวณชายฝั่งเสื่อมโทรมลงนั้น จะมีความสัมพันธ์ในเชิงผลกระทบกับการเกิดปัญหาอื่น ๆ มากที่สุด โดยมีค่าคะแนนของความสัมพันธ์สูงสุด รองลงมา คือ ปัญหาการดำเนินงานของรัฐ ปัญหาที่ดินทิ้งร้างจำนวนมากรัฐ ปัญหาขาดแคลนน้ำในการอุปโภค-บริโภค และการเกษตร ปัญหาการขาดความร่วมมือจากประชาชน ปัญหาการขยายตัวด้านการค้า-บริการต่ำ ปัญหาพื้นที่เกษตรเสื่อมโทรม ปัญหาความขัดแย้งในการใช้ที่ดิน ปัญหาผลผลิตทางการเกษตรลดลง ปัญหาดินมีความอุดมสมบูรณ์ต่ำ ปัญหาน้ำเค็มรุกเข้าพื้นที่ภายใน ปัญหาการลดลงของพื้นที่ป่าชายเลน ปัญหาขาดแคลนวัตถุดิบป้อนโรงงาน ปัญหาปริมาณสัตว์น้ำลดลง ปัญหาดินกรดดินเค็ม ปัญหาที่อยู่อาศัยของสัตว์น้ำถูกทำลาย ปัญหาการทำนาทิ้งไม่ได้ผล ปัญหาความเสื่อมโทรมของทรัพยากรหาดเลน ปัญหาการอพยพย้ายถิ่นสูง ปัญหาราคาผลผลิตทางการเกษตรต่ำ ปัญหาความเสื่อมโทรมของแหล่งท่องเที่ยว ปัญหาการตั้งบ้านเรือนไม่เป็นกลุ่มก้อน ปัญหาเกษตรกรผู้เลี้ยงกุ้งเป็นฮากจนและหนี้สินจำนวนมาก ปัญหาขาดแคลนแรงงาน ปัญหาการบริการน้ำประปาไม่เพียงพอ ปัญหาขาดการส่งเสริมด้านการท่องเที่ยว ปัญหาหน้าบาดาลมีคุณภาพต่ำ ปัญหาความไม่สะดวกในการคมนาคม และปัญหาดินถูกกัดเซาะพังทลาย ตามลำดับ

จากการจัดลำดับของความสัมพันธ์ของปัญหาที่มีผลต่อกันเชิงผลกระทบ พบว่า ปัญหาในหมวดทรัพยากรน้ำ จะมีความสัมพันธ์กับปัญหาอื่น ๆ ในระดับที่สูงมากที่สุด ซึ่งถ้าจะหยิบยกมาแก้ไข ปัญหานี้ก็สมควรจะได้รับการแก้ไขอันดับต้น ๆ แต่ทั้งนี้การแก้ไขปัญหาก็เป็นต้องพิจารณาในเรื่องของขนาดความรุนแรงของปัญหานั้น ๆ ควบคู่ไปด้วย เพื่อที่จะแก้ไขได้ถูกจุดและตรงกับความต้องการของประชาชนมากที่สุด เพราะประชาชนในพื้นที่เป็นผู้ที่ได้รับความเดือดร้อนจากปัญหานั้นโดยตรง

การวางที่ 0.2 แสดงความสัมพันธ์ของปัญหา

สาขา / ปัญหาหลัก		ประเด็น - ลักษณะของปัญหา	คะแนนรวม	
สภาพแวดล้อม ทรัพยากร	ทรัพยากรดิน	1. ดินเค็ม หรือ ดินกรด	26	
		2. การกัดเซาะและพังทลายของดิน	7	
		3. ดินมีความอุดมสมบูรณ์ต่ำ	30	
	ทรัพยากรน้ำ	4. ปั่นทึบรุกเข้าพื้นที่ภายใน	30	
		5. การขาดแคลนน้ำในการอุปโภค-บริโภค และการเกษตร	36	
		6. นำมาผลิตบิโคมกาศค่า	8	
		7. นำใบหม่อนมา คัดองค่าง ๆ และบริเวณชายฝั่ง บิโคมกาศเพื่อนโทรนลง	49	
	ทรัพยากรป่าชายเลน	8. การลดลงของพื้นที่ป่าชายเลน	29	
	ทรัพยากรทะเล	9. ความเสื่อมโทรมของทรัพยากรทะเล	25	
	ทรัพยากรประมง	10. ปริมาณสัตว์น้ำลดจำนวนลง	27	
		11. ที่อยู่อาศัยและแหล่งเพาะพันธุ์สัตว์น้ำถูกทำลาย	26	
	การใช้ที่ดิน	12. พื้นที่ทิ้งร้างไม่ได้ใช้ประโยชน์จำนวนมาก	43	
		13. ความขัดแย้งในการใช้ที่ดิน	38	
		14. การตั้งบ้านเรือนของประชาชนบริเวณชายฝั่ง ไม่เป็นกลุ่มก้อน	20	
15. พื้นที่การเกษตรเสื่อมโทรมลง		35		
เศรษฐกิจ และ กิจกรรมการพัฒนา	การเกษตรกรรม	16. ผลผลิตทางการเกษตรลดลง	32	
		17. ราคาผลผลิตตกต่ำ	23	
		18. การขาดแคลนโรคพืชป้องกันโรจนเกษตรกรรม	29	
	การเพาะเลี้ยงชายฝั่ง	19. การทำนารู้งที่ไม่ได้ผล	26	
		20. เกษตรกรผู้เลี้ยงกุ้งจำนวนมากเป็นหนี้สินและขาดทุน	18	
	การท่องเที่ยว	21. ความเสื่อมโทรมของแหล่งท่องเที่ยว	21	
		22. ขาดการส่งเสริมด้านการท่องเที่ยว	11	
	การค้าและการบริการ	23. การขอค่าตัวการกู้ยืมและพาณิชยกรรมมีการเปลี่ยนแปลงน้อย	36	
	สังคม - ประชากร	ประชากร	24. การอพยพโยกย้าย	17
		แรงงาน	25. การขาดแคลนแรงงาน	23
สาธารณสุขภาค	บริการ	26. การบริการไม่ประปรายไม่เพียงพอกับความต้องการของประชาชน	16	
สาธารณสุขการ	การเข้าถึงและการเชื่อมโยงพื้นที่	27. ความไม่สะดวกในการคมนาคม	7	
		28. การดำเนินงาน ด้านการบริการ การพัฒนา และการควบคุมดูแล ไม่ทั่วถึง	44	
การบริหาร - พัฒนา	การมีส่วนร่วมของประชาชน	29. การขาดการรวมกลุ่มของประชาชนและภาคเอกชน	37	

ที่มา : จากการศึกษา

### 5.2.3.2 ขนาดของปัญหา

ขนาดของปัญหาในการศึกษานี้ หมายถึง ขนาดของผลกระทบที่เกิดขึ้นในเชิงปริมาณ เช่น คอจำนวนประชากร คอจำนวนหลังคาเรือน หรือคอพื้นที่ เป็นต้น เพื่อความสะดวกในการวิเคราะห์จึงใช้ค่าคะแนน 1-5 แทนสัดส่วนของขนาดปัญหาทั้ง 29 ปัญหาดังกล่าว โดยค่าคะแนนที่ต่ำ ซึ่งได้แก่ 1 หมายความว่า ปัญหาดังกล่าวมีขนาด (ความรุนแรง) น้อยมาก และค่าคะแนนที่สูงขึ้นมาจนกระทั่งถึง 5 หมายความว่า ปัญหาดังกล่าวมีขนาด (ความรุนแรง) มากขึ้นตามลำดับ

อย่างไรก็ตาม ในกรณีที่มีปัญหาบางประเภทไม่สามารถทราบถึงขนาดของผลกระทบในเชิงปริมาณได้อย่างชัดเจน เช่น ความเสื่อมโทรมของทรัพยากรภาคเลน การรวมกลุ่มและการมีส่วนร่วมของประชาชนมีน้อย ฯลฯ ก็จะใช้การวิเคราะห์จากเหตุผลในด้านอื่นมาพิจารณากำหนดขนาดของปัญหาดังกล่าว ผลการวิเคราะห์แสดงดังตารางที่ 5.3 และจากการศึกษาสามารถที่จะบ่งบอกพื้นที่ที่ประสบปัญหาตามความรุนแรงของปัญหาที่เกิดขึ้น ซึ่งในแต่ละพื้นที่จะประสบปัญหารุนแรงมากน้อยแตกต่างกันออกไป พื้นที่ใดที่ประสบปัญหามากย่อมส่งผลกระทบต่อประชาชนให้ได้รับความเดือดร้อนมากตามไปด้วย สมควรที่จะได้รับการแก้ไขเป็นอันดับแรก เพราะถ้ายิ่งปล่อยไว้นาน ปัญหาต่าง ๆ เหล่านี้จะยิ่งทวีความรุนแรงมากขึ้น (ตารางที่ 5.4)

จากผลการวิเคราะห์ตารางที่ 5.3 และ 5.4 เมื่อนำปัญหาที่เกิดขึ้นทั้งหมดมากำหนดลงพื้นที่ จะเห็นได้ว่าพื้นที่ที่ประสบปัญหารุนแรงจะเกิดขึ้นบริเวณตลอดแนวชายฝั่งทะเลของจังหวัดสมุทรสงคราม (แผนที่ 5.1) ซึ่งได้แก่ พื้นที่ในเขตตำบลลาดใหญ่ บางแก้ว บางจะเกร็ง แหลมใหญ่ คลองโคน และตำบลยี่สาร ซึ่งล้วนแต่เป็นบริเวณที่สามารถได้รับอิทธิพลจากทะเลได้โดยตรง และปัญหาที่เกิดขึ้นในบริเวณดังกล่าวส่วนใหญ่จะเป็นปัญหาที่มีความรุนแรงที่เกี่ยวกับ ทรัพยากรน้ำ ทรัพยากรป่าชายเลน และการใช้ที่ดินที่ไม่เต็มที่ ไม่ว่าจะ เป็น ปัญหาการขาดแคลนน้ำในการอุปโภค-บริโภค ปัญหาคุณภาพน้ำผิวดินที่เสื่อมโทรมจนไม่สามารถนำมาใช้ประโยชน์ได้ โดยเฉพาะการเพาะเลี้ยงกุ้ง ส่งผลให้เกิดปัญหาอื่น ๆ ตามมา เช่น การเพาะเลี้ยงกุ้งไม่ได้ผล การทิ้งร้างที่ดินจำนวนมาก ความเสื่อมโทรมของทรัพยากรภาคเลนและแหล่งท่องเที่ยว เป็นต้น

สำหรับบริเวณที่มีความรุนแรงของปัญหารองลงมา คือ บริเวณตำบลดอนมะโนรา ตำบลนางตะเคียน และตำบลแพรทนามแดง บริเวณดังกล่าวจะอยู่ห่างจากชายฝั่งถัดเข้ามา ซึ่งจะได้รับอิทธิพลจากทะเลเช่นกันแต่ไม่มาก โดยมาจากการรุกล้ำของน้ำเค็มเข้ามาตามปากแม่น้ำและคลองสาขาค่าง ๆ ที่ติดคอกับทะเล ซึ่งการรุกล้ำของน้ำเค็มเข้าสู่พื้นที่

ตารางที่ 5.3 แสดงขนาดความรุนแรงของปัญหา

สาขา / ปัญหาหลัก	ประเด็น - ลักษณะของปัญหา	คะแนน	เหตุผล
สภาพแวดล้อมทางกายภาพ - ทรัพยากรดิน	1. ดินเค็ม หรือ ดินกรด	3	- เป็นการทำลายประสิทธิภาพในการผลิตทางการเกษตร ทั้งด้านคุณภาพและปริมาณ - มีพื้นที่ประสบปัญหาดินเค็ม 8 ตำบล แต่มีพื้นที่ที่ได้รับการเสียหายอย่างมาก 4 ตำบล เป็นพื้นที่ 36,176 ไร่
	2. การกัดเซาะและพังทลายของดิน	1	- เป็นการสูญเสียทรัพยากรดินและที่ดิน โดยเปล่าประโยชน์ สร้างความเสียหายทำลายดินนาทุ่งแถบชายฝั่งที่ติดทะเล
	3. ดินมีความอุดมสมบูรณ์ต่ำ	3	- เป็นการลดประสิทธิภาพในการผลิต ทั้งด้านคุณภาพและปริมาณ โดยเฉพาะผลผลิตมะพร้าวผลและน้ำคาลมะพร้าว มีแนวโน้มที่ลดลงทุกปี (ตารางที่ 4.5 และ 4.6) - มีพื้นที่ที่ประสบปัญหานี้ประมาณ 119,484 ไร่ หรือร้อยละ 65.04 ของพื้นที่การเกษตรทั้งจังหวัด
- ทรัพยากรน้ำ	4. น้ำเค็มรุกเข้าพื้นที่ภายใน	5	- น้ำเค็มสามารถรุกเข้าสู่พื้นที่ดอนบนเหนือคั่นกันน้ำเค็ม ไปจนอำเภออัมพวาโดยเฉพาะหน้าแล้ง สร้างความเสียหายให้กับพื้นที่การเกษตร (สวนมะพร้าว) มีพื้นที่สวนที่ล้มตายเสียหายกว่า 23,000 ไร่ อยู่ในเขต ตลาดใหญ่ และ ด.นางคะเคียน - เป็นการลดประสิทธิภาพในการผลิต ทั้งด้านคุณภาพและปริมาณ
	5. การขาดแคลนน้ำในการอุปโภค-บริโภค และการเกษตร	5	- มีพื้นที่ที่ประสบปัญหาขาดแคลนน้ำเพื่อการเกษตรประมาณกว่า 72,000 ไร่ หรือร้อยละ 39.20 ของพื้นที่การเกษตรทั้งจังหวัด - มีพื้นที่ที่ประสบปัญหาขาดแคลนน้ำเพื่อการอุปโภค-บริโภค บริเวณแถบชายฝั่ง เป็นพื้นที่ 8 ตำบล จำนวน 24 หมู่บ้าน
	6. น้ำบาดาลมีคุณภาพต่ำ	2	- ทำให้ไม่สามารถนำมาทำน้ำประปาหมู่บ้านบริการประชาชนในพื้นที่บริเวณชายฝั่งทะเล จำนวน 16 หมู่บ้าน
	7. น้ำในแม่น้ำ คลองต่าง ๆ และบริเวณชายฝั่ง มีคุณภาพเสื่อมโทรมลง	5	- ทำให้ไม่สามารถนำมาใช้ประโยชน์ได้เต็มที่ โดยเฉพาะการเพาะเลี้ยงกุ้ง ทำให้กุ้งเป็นโรคและตาย เกษตรกรได้รับความเดือดร้อน มีพื้นที่ทำนากุ้งได้รับความเสียหายกว่า 50,000 ไร่
- ทรัพยากรป่าชายเลน	8. การลดลงของพื้นที่ป่าชายเลน	5	- เป็นการทำลายความสมดุลของระบบนิเวศชายฝั่งทะเล โดยเฉพาะที่อยู่อาศัยและแหล่งเพาะพันธุ์สัตว์น้ำที่สำคัญ - มีพื้นที่ป่าชายเลนที่ลดลงกว่า 40,000 ไร่ (ช่วงปี 2527-2532) ปัจจุบันมีพื้นที่ป่าชายเลนเหลือเพียง 2,000 กว่าไร่
- ทรัพยากรหาดเลน	9. ความเสื่อมโทรมของทรัพยากรหาดเลน	3	- หาดเลนบริเวณชายฝั่งถูกทำลายจากการปล่อยน้ำเสีย สิ่งปฏิกูลจากพื้นที่ดอนบน และการรูดปูนขาวเพื่อจับหอยหลอดของชาวบ้านและนักท่องเที่ยว ทำให้สัตว์น้ำจำนวนมากไม่สามารถอาศัยอยู่ได้ โดยเฉพาะหอยหลอด
- ทรัพยากรประมง	10. ปริมาณสัตว์น้ำลดลง	4	- จากการสอบถามชาวประมงและผู้ประกอบธุรกิจเกี่ยวกับสัตว์น้ำ ปริมาณสัตว์น้ำลดลงกว่าร้อยละ 30-40 ของปริมาณที่เคยจับได้ใน 4-5 ปีที่ผ่านมา - ปริมาณสัตว์น้ำที่จับได้ลดลงกว่า 10,000 ตัน ในปี 2535 และมีแนวโน้มลดลงเรื่อยมาในช่วง 4-5 ปีที่ผ่านมา

ตารางที่ 5.3 (ต่อ)

สาขา / ปัญหาหลัก	ประเด็น - ลักษณะของปัญหา	คะแนน	เหตุผล
	11. ทิวป่าชายและแหล่งเพาะพันธุ์สัตว์น้ำถูกทำลาย	3	- พื้นที่ป่าชายเลน และหาดเลนซึ่งเป็นทิวป่าชายของสัตว์น้ำถูกทำลายจำนวนมาก และปัจจุบันก็เสื่อมโทรมลงอย่างมาก
- การใช้ที่ดิน	12. พื้นที่ทิ้งร้างไม่ได้ใช้ประโยชน์มีจำนวนมาก	5	- มีพื้นที่ทิ้งร้างไม่ได้ใช้ประโยชน์จำนวนกว่า 40,000 ไร่ คิดเป็นร้อยละ 15.36 ของพื้นที่ทั้งจังหวัด - เป็นการเสียโอกาสทางเศรษฐกิจอย่างมากของการใช้ประโยชน์ที่ดินอย่างมาก
	13. ความขัดแย้งในการใช้ที่ดิน	4	- มีพื้นที่การเกษตร (สวนมะพร้าว) ได้รับความเสียหายจากความขัดแย้งนี้ 20,000 กว่าไร่ คิดเป็นร้อยละ 16.56 ของพื้นที่ปลูกมะพร้าวทั้งหมด - ผลผลิตข้าวในเขตตำบลแพรกหนามแดงลดลงเรื่อยตั้งแต่ปี 2532 เป็นต้นมา (รายละเอียดตารางที่ 4.8 )
	14. การตั้งบ้านเรือนของประชาชนบริเวณชายฝั่ง ไม่เป็นกลุ่มก้อน	1	- มีครอบครัวชาวประมงที่ตั้งบ้านเรือนกระจัดกระจายกว่า 3,000 ครอบครัว ทำให้ไม่สามารถได้รับการฟื้นฟูพื้นฐานจากรัฐเท่าที่ควร เช่น น้ำประปา สาธารณสุข การคมนาคมขนส่งที่สะดวก
<b>เศรษฐกิจ และ กิจกรรมการพัฒนา</b>			
- การเกษตรกรรม	15. พื้นที่ทางการเกษตรเสื่อมโทรมลง	3	- มีพื้นที่ที่ประสบปัญหานี้ประมาณ 119,484 ไร่ หรือร้อยละ 65.04 ของพื้นที่การเกษตรทั้งจังหวัด - ผลผลิตทางการเกษตร โดยเฉพาะมะพร้าว และข้าวลดลงทุกปี ( ตารางที่ 4.5 และ 4.8 )
	16. ผลผลิตทางการเกษตรลดลง	3	- ผลผลิตทางการเกษตรทุกชนิดที่ปลูกในพื้นที่จังหวัด ได้แก่ ข้าว ถั่วลิสง มะพร้าว น้ำตาลมะพร้าว เป็นต้น มีแนวโน้มที่ลดลงในช่วง 5 ปีที่ผ่านมา (รายละเอียดบทที่ 4 เรื่องเกษตรกรรม)
	17. ราคาผลผลิตตกต่ำ	3	- ไม่มีการรับประกันราคาผลผลิตทางการเกษตรขั้นต่ำ ทำให้เกษตรกรถูกกดราคากินค้า ส่งผลกระทบต่อรายได้ของเกษตรกร โดยเฉพาะผลผลิตมะพร้าว และน้ำตาลมะพร้าว ที่มีราคาต่ำมาก และบ่อยครั้งที่สินค้าไม่มีตลาดรองรับ
- อุตสาหกรรม	18. การขาดแคลนวัตถุดิบป้อนโรงงานอุตสาหกรรม	3	- จากการสอบถามโรงงานอุตสาหกรรมที่ใช้วัตถุดิบจากการประมงต้องนำเข้าวัตถุดิบจากจังหวัดใกล้เคียงปีละหลายพันตัน - ปริมาณสัตว์น้ำเค็มที่จับได้ก็ลดลงกว่า 10,000 ตัน ในปี 2535 และมีแนวโน้มลดลงเรื่อยมาในช่วง 4 - 5 ปี ที่ผ่านมา
- การเพาะเลี้ยงชายฝั่ง	19. การทำนาุ้งที่ไม่ได้ผล	4	- พื้นที่นาุ้งในจังหวัดสมุทรสงครามไม่สามารถทำการเลี้ยงกุ้งได้เป็นเนื้อที่ประมาณกว่า 40,000 ไร่ ทำให้ที่ดินถูกทิ้งร้างโดยเปล่าประโยชน์จำนวนมาก ปัจจุบันมีพื้นที่ทำนาุ้งเหลือเพียง 6,000 กว่าไร่ เท่านั้น อยู่บริเวณชายฝั่งติดทะเล.
	20. เกษตรกรผู้เลี้ยงกุ้งจำนวนมากเป็นหนี้สินและขาดทุนลง	3	- มีเกษตรกรผู้ทำนาุ้งในเขตอำเภอเมืองสมุทรสงครามที่เป็นหนี้สินกับธนาคารพาณิชย์ ทั้งนี้ไม่รวมการกู้ยืมเงินนอกระบบมีจำนวน 340 ราย หรือร้อยละ 54.49 จากจำนวนทั้งสิ้น 624 ราย



ตารางที่ 5.3 (ต่อ)

สาขา / ปัญหาหลัก	ประเด็น - ลักษณะของปัญหา	คะแนน	เหตุผล
- การท่องเที่ยว	21. ความเสื่อมโทรมของแหล่งท่องเที่ยว	2	- จากการสอบถามนักท่องเที่ยวบริเวณคอนฮอยหลอด ส่วนใหญ่มีความเห็นว่า บริเวณหาดเลนมีสภาพเปลี่ยนไปในทางเสื่อมโทรม สกปรกเต็มไปด้วยขยะ ทิศนัยภาพโดยรอบไม่น่าดูเป็นน่านั่งพักผ่อน รวมทั้งหอยหลอดก็มีจำนวนน้อยลง
	22. ขาดการส่งเสริมด้านการท่องเที่ยว	1	- ขาดสิ่งอำนวยความสะดวกบริการนักท่องเที่ยว และยังไม่มีความเห็นของรัฐบาลที่จะพัฒนาแหล่งท่องเที่ยวเท่าที่ควร คงปล่อยให้ท้องถิ่นดำเนินการเอง
- การค้าและการบริการ	23. การขยายตัวทางการค้าและพาณิชย์ที่มีการเปลี่ยนแปลงน้อย	2	- จำนวนธุรกิจการค้าจดทะเบียนในจังหวัดนครราชสีมาขยายตัวในเกณฑ์ต่ำเพียง 0.05% ต่อปี ตั้งแต่ปี 2530 เป็นต้นมา
<b>สังคม - ประชากร</b> - ประชากร	24. การอพยพย้ายถิ่นสูง	3	- จำนวนประชากรมีแนวโน้มลดลง โดยเฉพาะในอำเภออัมพวา และอำเภอบางคนที ทำให้จังหวัดสมุทรสงครามมีอัตราการเปลี่ยนแปลงอยู่ในเกณฑ์ต่ำ คือ 1.87% (ช่วงปี 2530 - 2535)
- แรงงาน	25. การขาดแคลนแรงงาน	2	- มีแรงงานเคลื่อนย้าย (แรงงานภาคเกษตร) ออกไปทำงานนอกพื้นที่วันละกว่า 3,000 คน และนับวันจะเพิ่มจำนวนมากขึ้น
<b>สาธารณูปโภค - สาธารณูปการ</b>			
- น้ำประปา	26. การบริการน้ำประปาไม่เพียงพอแก่ความต้องการของประชาชน	2	- การบริการน้ำประปาแก่ประชาชนในเขตอำเภอเมือง สามารถให้บริการได้เฉพาะในเขตเทศบาลเมืองและพื้นที่ใกล้เคียง เท่านั้น
- การเข้าถึงและการเชื่อมโยงพื้นที่	27. ความไม่สะดวกในการคมนาคม-ขน ในพื้นที่แถบชายฝั่ง	3	- ประชาชนที่ตั้งถิ่นฐานบริเวณชายฝั่งทะเลจำนวน 24 หมู่บ้าน ที่ไม่ได้รับความสะดวกจากการคมนาคม-ขนส่ง โดยเฉพาะในหน้าฝน
<b>การบริหาร - การพัฒนา</b>			
- ชีตความสามารถของหน่วยงานรัฐ	28. การดำเนินงานด้านการบริการ การห้ และการควบคุมดูแล ไม่ทั่วถึง	3	- หน่วยงานราชการกระจัดกระจาย พาหะ อุปกรณ์ เครื่องใช้ ตลอดจนบุคลากรยังขาดแคลนอีกมาก
- การมีส่วนร่วมของประชาชน	29. การขาดการรวมกลุ่มของประชาชน และภาคเอกชน	3	- ประชาชนยังไปใช้สิทธิในการเลือกตั้งฯ ในสัดส่วนที่น้อย - ประชาชนขาดความเข้าใจและยังไม่ให้ความสำคัญก่อนข้างน้อย - มีองค์กรเอกชนหรือกลุ่มประชาชนที่รวมตัวกันเพื่อแก้ไขปัญหาหรือพัฒนาท้องถิ่นจำนวนมาก ที่เห็นได้ชัดมีเพียงการรวมกลุ่มกันของเกษตรกรผู้ทำนาเกลือ เท่านั้น

หมายเหตุ

ค่าคะแนนขนาดความรุนแรงของปัญหา

- |   |         |                         |
|---|---------|-------------------------|
| 1 | หมายถึง | มีขนาดความรุนแรงน้อยมาก |
| 2 | หมายถึง | มีขนาดความรุนแรงน้อย    |
| 3 | หมายถึง | มีขนาดความรุนแรงปานกลาง |
| 4 | หมายถึง | มีขนาดความรุนแรงสูง     |
| 5 | หมายถึง | มีขนาดความรุนแรงสูงมาก  |

ที่มา : จากการศึกษาและสำรวจ







ตอนในนั้นนับเป็นปัญหาที่รุนแรงมากที่เกิดขึ้นในพื้นที่บริเวณนี้ ส่งผลให้เกิดปัญหาอื่น ๆ ตามมาในพื้นที่ไม่ว่าจะเป็น ปัญหาการขาดแคลนน้ำในการอุปโภค-บริโภค และการเกษตร ปัญหาพื้นที่การเกษตรที่เสื่อมโทรมลง ปัญหาดินเค็มหรือดินกรด เป็นต้น

บริเวณที่ประสบความรุนแรงของปัญหานั้น ส่วนใหญ่จะอยู่บริเวณตอนกลางของจังหวัด ได้แก่ บริเวณตำบลแม่กลอง บางชันแดก ท้ายหาด จอมปลวก บ้านปรก ท่าคา และตำบลอ้อวา บริเวณดังกล่าวจะได้รับอิทธิพลจากทะเลน้อยลง ซึ่งส่วนใหญ่ก็มาจากการรุกคืบของน้ำเค็มโดยมาตามแม่น้ำแม่กลอง และปากคลองต่าง ๆ แต่ปัญหาดังกล่าวไม่รุนแรงมากนัก เนื่องจากมีแม่น้ำแม่กลองซึ่งเป็นแม่น้ำสายหลักช่วยในการผลักดันน้ำเค็ม และลดความรุนแรงของปัญหาอื่น ๆ ที่เกิดขึ้นให้เบาบางลง รวมถึงการเกิดปัญหาอื่น ๆ ก็น้อยลง

ส่วนบริเวณที่มีความรุนแรงของปัญหาค่า จะเป็นบริเวณที่อยู่ทางตอนบนของจังหวัดสมุทรสงคราม เป็นบริเวณที่แทบจะไม่ได้รับอิทธิพลของทะเล แต่จะประสบปัญหาทั่วไป เช่น ปัญหาดินขาดความอุดมสมบูรณ์ การรอนศรย้ากันของประชากรสูง และปัญหาเรื่องผลผลิตทางการเกษตร เป็นต้น

จะเห็นว่าปัญหาที่เกิดขึ้นในพื้นที่และเป็นปัญหาที่มีขนาดของความรุนแรงสูงนั้น ส่วนใหญ่จะเกิดในบริเวณตอนล่างของจังหวัดและเป็นบริเวณที่สามารถได้รับอิทธิพลจากทะเลได้โดยตรง สภาพความปัญหาและความรุนแรงของปัญหาจะลดลงตามระยะทางที่ห่างจากทะเล ดังนั้นบริเวณที่สมควรจะได้รับการแก้ไขเป็นอันดับต้น คือ บริเวณที่ประสบปัญหาความรุนแรงมากตลอดแนวชายฝั่งของจังหวัด

### 5.2.3.3 ความสำคัญของปัญหา

จากการศึกษาความสัมพันธ์และขนาดความรุนแรงของปัญหาที่กล่าวมาข้างต้น ผู้ศึกษาได้นำมาวิเคราะห์ร่วมกัน เพื่อจัดลำดับความสำคัญของปัญหา ซึ่งจะนำไปใช้เป็นประเด็นสำคัญส่วนหนึ่งในการเสนอแนวทางการพัฒนาพื้นที่ในบทที่ 6 ต่อไป

การวิเคราะห์ความสำคัญของปัญหานี้จะนำค่าคะแนนที่ได้จากการวิเคราะห์ความสัมพันธ์ของปัญหาทั้ง 29 ปัญหา มาปรับฐานใหม่ให้อยู่ระหว่าง 1-5 แล้วคูณกับค่าคะแนนที่ได้จากขนาดความรุนแรงของปัญหา ผลคูณของค่าคะแนนแสดงดังตารางที่ 5.5 จากนั้นนำมาจัดเรียงลำดับความสำคัญของปัญหาแต่ละปัญหาภายในกลุ่มสาขาชั้นใหม่ดังตารางที่ 5.6

ตารางที่ 5.5 แสดงการวิเคราะห์ความสำคัญของปัญหา

สาขา / ปัญหาหลัก		ประเด็น - ลักษณะของปัญหา	ความสัมพันธของปัญหา		ขนาดของปัญหา	คะแนนรวม	ลำดับที่	
			คะแนน	คะแนนปรับฐาน			คะแนน	(3) * (4)
สภาพแวดล้อมทาง กายภาพ	- ทรัพยากรดิน	1 ดินเค็ม หรือ ดินกรด	26	2.65	3	7.96	15	9
		2 การกีดขวางและพังทลายของดิน	7	0.71	1	0.71	27	13
		3 ดินมีความอุดมสมบูรณ์ต่ำ	30	3.06	3	9.18	12	8
	- ทรัพยากรน้ำ	4 น้ำเค็มรุกเข้าพื้นที่ภายใน	30	3.06	5	15.31	4	4
		5 การขาดแคลนน้ำในการอุปโภค-บริโภค และการเกษตร	38	3.88	5	19.39	3	3
		6 น้ำบาดาลมีคุณภาพต่ำ	8	0.82	2	1.63	25	11
		7 น้ำในแม่น้ำ คลองต่าง ๆ และบริเวณชายฝั่ง มีคุณภาพเสื่อมโทรมลง	49	5.00	5	25.00	1	1
	- ทรัพยากรป่าชายเลน	8 การลดลงของพื้นที่ป่าชายเลน	29	2.96	5	14.80	5	5
	- ทรัพยากรหาดเลน	9 ความเสื่อมโทรมของทรัพยากรหาดเลน	25	2.55	3	7.65	16	10
	- ทรัพยากรประมง	10 ปริมาณสัตว์น้ำลดลงจำนวนมาก	27	2.76	4	11.02	8	7
		11 ทิวอยู่อาศัยและแหล่งเพาะพันธุ์สัตว์น้ำถูกทำลาย	26	2.65	3	7.96	15	9
	- การใช้ที่ดิน	12 พื้นที่ทิ้งร้างไม่ได้ใช้ประโยชน์จำนวนมาก	43	4.39	5	21.94	2	2
		13 ความขัดแย้งในการใช้ที่ดิน	33	3.37	4	13.47	6	6
		14 การตั้งบ้านเรือนของประชาชนบริเวณชายฝั่ง ไม่เป็นกลุ่มก้อน	20	2.04	1	2.04	24	12
ทหรณูกิจ และ กิจกรรมการพัฒนา	- การเกษตรกรรม	15 พื้นที่ทางการเกษตรเสื่อมโทรมลง	35	3.57	3	10.71	9	1
		16 ผลผลิตทางการเกษตรลดลง	32	3.27	3	9.80	11	3
		17 ราคาผลผลิตตกต่ำ	23	2.35	3	7.04	18	7
	- บุคสาทรกรรม	18 การขาดแคลนวัตถุดิบป้อนโรงงานอุตสาหกรรม	29	2.96	3	8.88	13	4
	- การเพาะเลี้ยงชายฝั่ง	19 การทำนาุ้งที่ไม่ได้ผล	26	2.65	4	10.61	10	2
		20 เกษตรกรผู้เลี้ยงกุ้งจำนวนมากเป็นหนี้สินและขาดทุนลง	28	2.86	3	8.57	14	5
	- การท่องเที่ยว	21 ความเสื่อมโทรมของแหล่งท่องเที่ยว	21	2.14	2	4.29	21	8
		22 ขาดการส่งเสริมด้านการท่องเที่ยว	11	1.12	1	1.12	26	9
	- การค้าและการบริการ	23 การขยายตัวทางการค้าและพาณิชย์กรรมมีการเปลี่ยนแปลงน้อย	36	3.67	2	7.35	17	6
	สังคม - ประชากร	- ประชากร	24 การอพยพย้ายถิ่นสูง	17	1.73	3	5.20	19
- แรงงาน		25 การขาดแคลนแรงงาน	23	2.35	2	4.69	20	2
สาธารณูปโภค - สาธารณูปการ	- น้ำประปา	26 การบริการนำประปาไม่เพียงพอแก่ความต้องการของประชาชน	15	1.53	2	3.06	22	1
	- การเข้าถึงและการเชื่อมโยงพื้นที่	27 ความไม่สะดวกในการคมนาคม โดยเฉพาะพื้นที่แถบชายฝั่งทะเล	7	0.71	3	2.14	23	2
การบริหาร - พัฒนา	- จัดความสามารถของหน่วยงานรัฐ	28 การดำเนินงานด้านการบริการ การพัฒนา และการควบคุมดูแล ไม่ทั่วถึง	44	4.49	3	13.47	6	1
	- การมีส่วนร่วม	29 การขาดการรวมกลุ่มของประชาชนและภาคเอกชน	37	3.78	3	11.33	7	2

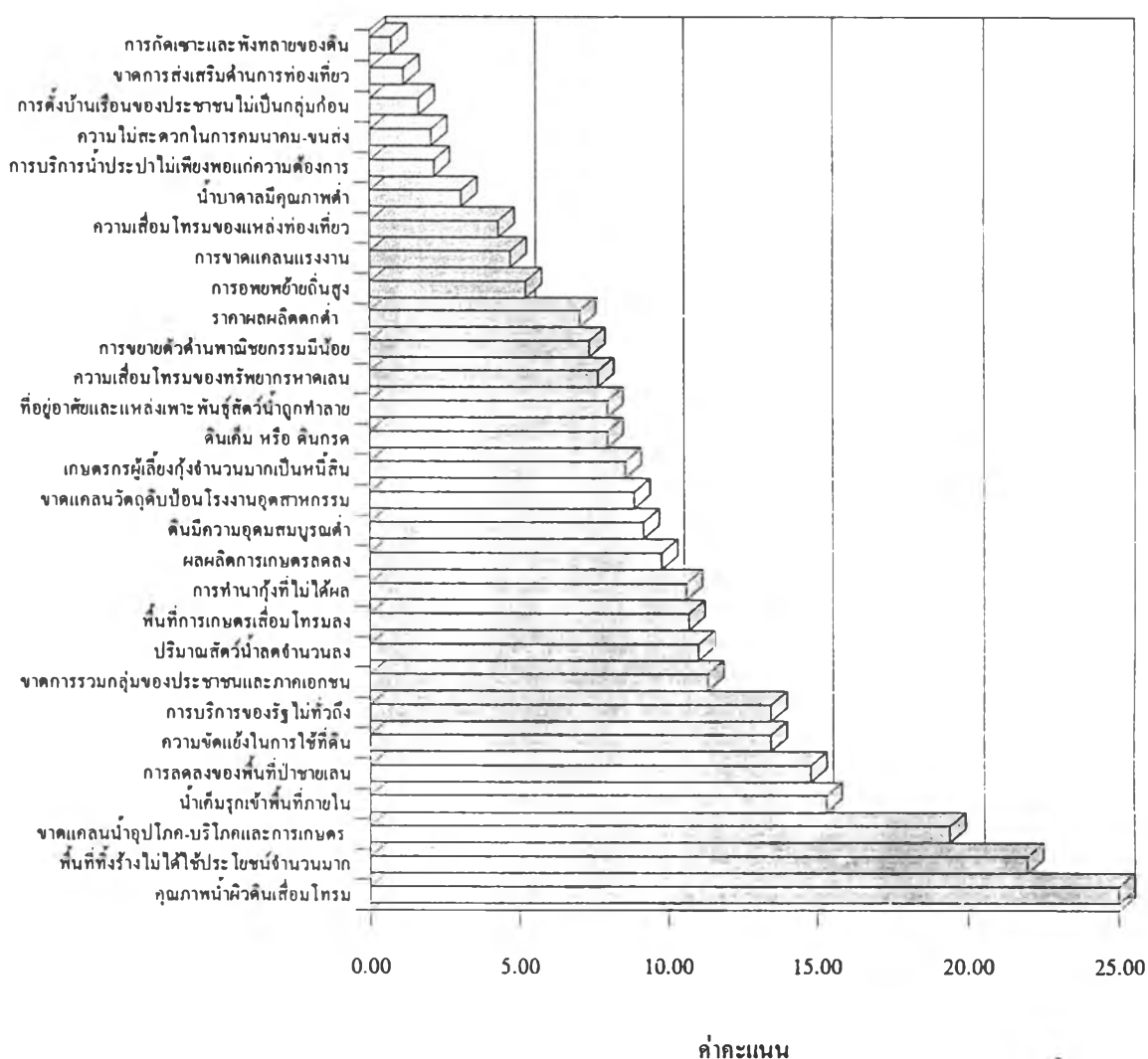
ที่มา : (1) ค่าคะแนน (รวม) ความสัมพันธ์ จากตารางที่ 5.2  
 (2) ค่าคะแนนขนาดของปัญหา จากตารางที่ 5.3  
 (3) ค่าคะแนนความสัมพันธ์ (1) ให้น้ำหนักปรับฐานใหม่จาก 0 - 5

ตารางที่ 5.8 แสดงลำดับความสำคัญของปัญหา จำแนกตามกลุ่มสาขาปัญหา

กลุ่มสาขาปัญหา	ลำดับที่	คะแนนรวม	ประเด็น - ลักษณะของปัญหา
สภาพแวดล้อมทางกายภาพ	9	7.96	- ดินเค็ม หรือ ดินกรด
	13	0.71	- การกัดเซาะและพังทลายของดิน
	8	9.18	- ดินมีความอุดมสมบูรณ์ต่ำ
	4	15.31	- น้ำเค็มรุกเข้าพื้นที่ภายใน
	3	19.39	- การขาดแคลนน้ำในการอุปโภค-บริโภคและการเกษตร
	11	4.08	- น้ำบาดาลมีคุณภาพต่ำ
	1	25.00	- น้ำในแม่น้ำ คลองต่าง ๆ และบริเวณชายฝั่ง มีคุณภาพเสื่อมโทรมลง
	5	14.80	- การลดลงของพื้นที่ป่าชายเลน
	10	7.65	- ความเสื่อมโทรมของทรัพยากรหาดเลน
	7	11.02	- ปริมาณสัตว์น้ำลดจำนวนลง
	9	7.96	- ที่อยู่อาศัยและแหล่งเพาะพันธุ์สัตว์น้ำถูกทำลาย
	2	21.94	- พื้นที่ทิ้งร้างไม่ได้ใช้ประโยชน์มีจำนวนมาก
	6	13.47	- ความขัดแย้งในการใช้ที่ดิน
12	2.04	- การตั้งบ้านเรือนของประชาชนบริเวณชายฝั่ง ไม่เป็นกลุ่มก้อน	
เศรษฐกิจ และ กิจกรรมการพัฒนา	1	10.71	- พื้นที่การเกษตรเสื่อมโทรมลง
	3	9.80	- ผลผลิตทางการเกษตรลดลง
	7	7.04	- ราคาผลผลิตตกต่ำ
	4	8.88	- การขาดแคลนวัตถุดิบป้อน โรงงานอุตสาหกรรม
	2	10.61	- การทำนาุ้งที่ไม่ได้ผล
	5	8.57	- เกษตรกรผู้เลี้ยงกุ้งจำนวนมากเป็นหนี้สินและยากจนลง
	8	4.29	- ความเสื่อมโทรมของแหล่งท่องเที่ยว
	9	1.12	- ขาดการส่งเสริมด้านการท่องเที่ยว
6	7.35	- การขยายตัวทางการค้าและพาณิชยกรรมมีการเปลี่ยนแปลงน้อย	
สังคม - ประชากร	1	5.20	- การอพยพย้ายถิ่นสูง
	2	4.69	- การขาดแคลนแรงงาน
สาธารณูปโภค - สาธารณูปการ	1	3.06	- การบริการน้ำประปาไม่เพียงพอแก่ความต้องการของประชาชน
	2	2.14	- ความไม่สะดวกในการคมนาคม โดยเฉพาะพื้นที่แถบชายฝั่งทะเล
การบริหาร - พัฒนา	1	13.47	- การดำเนินงานด้านการบริการ การพัฒนา และการควบคุมดูแล ไม่ทั่วถึง
	2	11.33	- การขาดการรวมกลุ่มของประชาชนและภาคเอกชน

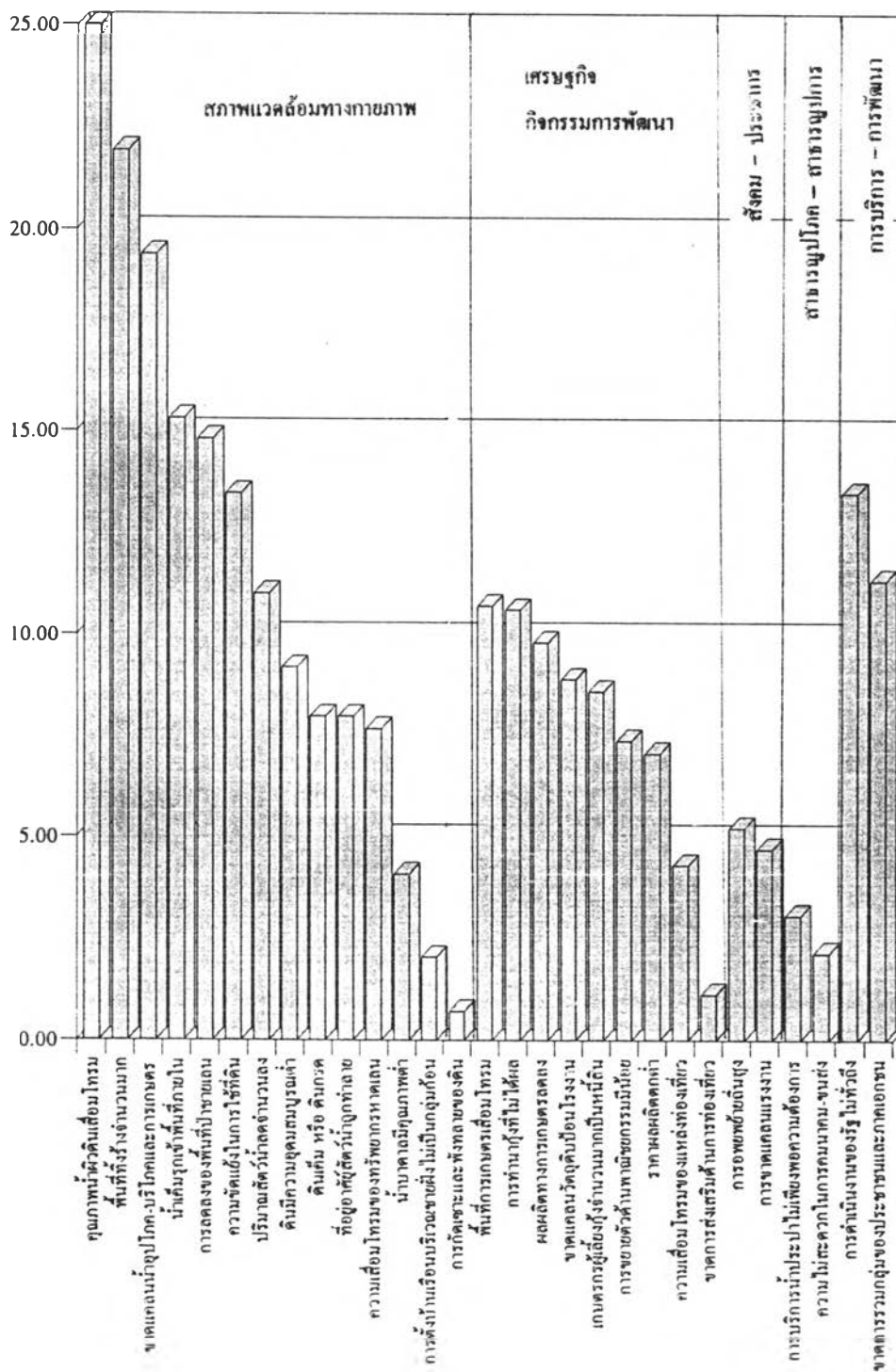
ที่มา : ตารางที่ 5.4

แผนภูมิที่ 5.3 แสดงการจัดลำดับความสำคัญของปัญหาที่เกิดขึ้นในพื้นที่ชายฝั่งทะเล  
จังหวัดสมุทรสงคราม





แผนภูมิที่ 5.4 แสดงการจัดลำดับความสำคัญของปัญหาที่เกิดขึ้น  
(จำแนกตามสาขาปัญหาหลัก)



จากตารางที่ 5.5 เมื่อนำค่าคะแนนรวมของปัญหาทั้งหมดมาจัดเรียงลำดับความสำคัญ สามารถจัดแสดงดังแผนภูมิที่ 5.3 จะพบว่าปัญหาที่มีความสำคัญมากที่สุดของการเกิดปัญหาในพื้นที่ศึกษา คือ ปัญหาคุณภาพน้ำในแม่น้ำ คลองต่าง ๆ และบริเวณชายฝั่งที่เสื่อมโทรมลง รองลงมา คือ ปัญหาพื้นที่ทิ้งร้างไม่ได้ใช้ประโยชน์จำนวนมาก ปัญหาขาดแคลนน้ำในการอุปโภค-บริโภค และการเกษตร ปัญหาน้ำเค็มรุกคืบพื้นที่ภายใน และปัญหาการลดลงของพื้นที่ป่าชายเลน ตามลำดับ

และเมื่อนำค่าคะแนนรวมมาจัดเรียงลำดับความสำคัญตามกลุ่มสาขาปัญหา จะพบว่ากลุ่มสาขาสุขภาพแวดล้อมทางกายภาพ จะเป็นกลุ่มที่มีความสำคัญมากที่สุด เมื่อพิจารณาโดยรวม รองลงมา คือ กลุ่มสาขาการบริการ-พัฒนา กลุ่มสาขาเศรษฐกิจ-กิจกรรมการพัฒนา กลุ่มสาขาสังคม-ประชากร และกลุ่มสาขาสาธารณูปโภค-สาธารณูปการ ตามลำดับ

จากการศึกษาดังกล่าวหจะสรุปได้ว่า ปัญหาที่ควรได้รับการหยิบยกขึ้นมาพิจารณาแก้ไขเป็นอันดับแรก ๆ คือ ปัญหาที่อยู่ในหมวดทรัพยากรน้ำ โดยเฉพาะปัญหาคคุณภาพน้ำผิวดินที่เสื่อมโทรม ซึ่งปัญหาในหมวดนี้จะเป็นปัญหาหลักในพื้นที่นี้ ถ้าได้รับการแก้ไขในประเด็นนี้ก่อนแล้ว ปัญหาอื่น ๆ ที่เกิดขึ้นในพื้นที่ก็จะหายไป เป็นการตัดวงจรของปัญหาทั้งหลายที่เกิดขึ้นในพื้นที่ซึ่งมีผลอย่างมากต่อการแก้ไขปัญหาในพื้นที่โดยรวม

### 5.3 ความต้องการของท้องถิ่น

ในการวางแผนพัฒนาพื้นที่ที่มีความจำเป็นอย่างยิ่งที่จะต้องทราบความต้องการของท้องถิ่น เนื่องจากประชาชนในท้องถิ่นย่อมที่จะทราบปัญหาต่าง ๆ ที่เกิดขึ้นในพื้นที่ของตนได้ดี ดังนั้นการทราบสภาพปัญหาและความต้องการของประชาชนในท้องถิ่นอย่างชัดเจน จะทำให้การวางแผนพัฒนาและการแก้ไขปัญหานั้น สามารถดำเนินการได้อย่างเหมาะสมและมีประสิทธิภาพยิ่งขึ้น

เนื่องจากมีข้อจำกัดหลายประการในการศึกษานี้ จึงได้ใช้ข้อมูลจากแบบสำรวจระดับหมู่บ้าน (กชช.2 ค.) ปี พ.ศ. 2535 ในเขตอำเภอเมืองสมุทรสงคราม และบางส่วนของอำเภออัมพวา รวม 98 หมู่บ้าน จากสำนักงานพัฒนาชุมชน จังหวัดสมุทรสงคราม จากการวิเคราะห์ข้อมูลสามารถสรุปประเด็นปัญหาและความต้องการของประชาชนในท้องถิ่นที่ประสบปัญหาและมีความต้องการให้แก้ไขปัญหา ซึ่งรายละเอียดมีดังนี้

ปัญหา / ความต้องการ	จำนวนหมู่บ้าน ที่มีปัญหา / ความต้องการ
<u>กลุ่มโครงสร้างพื้นฐาน</u>	
- การคมนาคม-ขนส่ง	24
- สถานที่รับซื้อจำหน่ายสินค้าและผลผลิตทางการเกษตร	51
- สิทธิในที่ดินทำกิน	54
<u>กลุ่มผลผลิต รายได้ และการประกอบอาชีพ</u>	
- การขาดโอกาสในการเลือกประกอบอาชีพ	50
- ผลผลิตทางการเกษตรต่อไร่ต่ำ	13
- รายได้ของครัวเรือนต่ำ	19
- การอพยพหางานทำ	57
- การรวมตัวของเกษตรกร	44
- การเป็นหนี้สินของเกษตรกร	52
- ความรู้ในการประกอบอาชีพ	11
<u>กลุ่มแหล่งน้ำ</u>	
- ขาดแคลนแหล่งน้ำกิน	16
- ขาดแคลนน้ำใช้	24
- ขาดแคลนน้ำเพื่อการเกษตร	86
<u>กลุ่มทรัพยากรธรรมชาติและสิ่งแวดล้อม</u>	
- ดินขาดความอุดมสมบูรณ์	21
- การไม่สามารถใช้ประโยชน์ที่ดินได้เต็มที่	61
- คุณภาพแหล่งน้ำผิวดินต่ำ	21
- องค์การเอกชนและประชาชนไม่ให้ความสนใจในการอนุรักษ์	36
- สิ่งแวดล้อมชุมชนไม่ได้รับการดูแลรักษา	16

จากการรวบรวมข้อมูลดังกล่าว จะเห็นว่า ปัญหาในกลุ่มแหล่งน้ำมีจำนวนหมู่บ้านที่ประสบปัญหามากที่สุด โดยจะเป็นปัญหาการขาดแคลนน้ำเพื่อการเกษตร รองลงมา คือ ปัญหาการไม่สามารถใช้ประโยชน์ที่ดินได้เต็มที่ การอพยพออกนอกพื้นที่เพื่อหางานทำ สิทธิในที่ดินทำกิน การเป็นหนี้สินของเกษตรกร และความต้องการสถานที่รับซื้อจำหน่ายสินค้าทางการเกษตร ตามลำดับ ซึ่งเห็นได้ชัดว่าปัญหาเกี่ยวกับน้ำนั้นเป็นปัญหาที่คนในพื้นที่นี้กำลังประสบมากที่สุด และต้องการความช่วยเหลืออย่างมาก เพื่อที่จะสามารถเพิ่มประสิทธิภาพในการประกอบกิจกรรมอื่น ๆ ได้มากขึ้นและยกระดับความเป็นอยู่ของประชาชนในท้องถิ่นให้ดีขึ้น

นอกจากปัญหาและความต้องการดังกล่าวแล้ว ผู้ศึกษาได้ทำการสอบถามความต้องการของประชาชนในท้องถิ่นเพิ่มเติม โดยเป็นการสัมภาษณ์ผู้นำชุมชน คือ ผู้ใหญ่บ้าน กำนัน ในพื้นที่ตำบลต่าง ๆ ในจังหวัดสมุทรสงคราม และประชาชนในท้องถิ่นบางส่วน ที่ประกอบอาชีพกสิกรรมและการประมง ซึ่งนับว่าเป็นอาชีพที่สำคัญและมีบทบาทยิ่งต่อสภาพเศรษฐกิจ สังคม และสภาพของจังหวัดสมุทรสงคราม และปัจจุบันผู้ประกอบการเหล่านั้นกำลังประสบปัญหาและต้องการความช่วยเหลืออย่างมาก ในเรื่องของการประกอบอาชีพและความต้องการความช่วยเหลือจากหน่วยงานของรัฐที่เกี่ยวข้อง

จากการสอบถามความต้องการของประชาชนในท้องถิ่น สามารถสรุปประเด็นความต้องการได้ 4 ประการ ดังนี้

#### 1) ความต้องการประกอบอาชีพเดิม

จากการสัมภาษณ์ส่วนใหญ่เป็นความต้องการของเกษตรกรผู้ทำสวนมะพร้าว และสวนผลไม้ โดยเฉพาะเกษตรกรที่ทำสวนมะพร้าวในเขตอำเภอเมืองสมุทรสงคราม และอำเภออัมพวา โดยเกษตรกรเหล่านั้นมีความเห็นว่าคุณเองมีประสบการณ์และความสามารถที่จะแก้ไขปัญหาตามวิถีทางของคนได้ นอกจากนี้เกษตรกรยังเห็นว่าการปรับปรุงเปลี่ยนแปลงพื้นที่เพื่อไปใช้ประโยชน์อย่างอื่นแทนต้องลงทุนสูงและไม่แน่ใจว่าจะประสบผลสำเร็จ จึงไม่ต้องการเปลี่ยนอาชีพและที่สำคัญ คือ เกษตรกรส่วนใหญ่มีความรักและผูกพันในอาชีพนี้ซึ่งทำกันมานาน และมีความรักในถิ่นฐานตนเอง เพราะที่ผ่านมาเกษตรกรส่วนใหญ่ก็อาศัยอาชีพที่ทำอยู่นี้เลี้ยงครอบครัวได้อย่างสบายมาโดยตลอด แต่ปัจจุบันอาชีพเกษตรกรที่ทำอยู่นี้ต้องการความช่วยเหลือและสนับสนุนในหลาย ๆ ด้าน โดยเฉพาะเรื่องน้ำเพื่อการเพาะปลูก การป้องกันน้ำเค็มรุกคืบ น้ำเสียจากนาทิ้ง และการลดมลภาวะน้ำเสียจากโรงงานอุตสาหกรรมคอนกรีตของแม่น้ำแม่กลอง รวมทั้งการประกันราคาผลผลิต เนื่องจากเกษตรกรประสบปัญหาอย่างมากโดยเฉพาะสวนมะพร้าวน้ำตาลที่ได้รับผลกระทบจากปัญหาการผลิต ขาดแรงงานเนื่องจากไม่มีคนสืบทอดอาชีพ และด้านการจำหน่ายราคาก็ต่ำ

#### 2) ความต้องการเปลี่ยนแปลงการประกอบอาชีพ

ส่วนใหญ่เป็นความต้องการของเกษตรกรผู้ประกอบอาชีพเลี้ยงกุ้ง เพราะหลังจากเกิดวิกฤตการณ์กุ้งล้มหลายครั้งตั้งแต่ต้นปี 2532 เป็นต้นมา ธุรกิจการเพาะเลี้ยงกุ้งต้องหยุดชะงัก เกษตรกรผู้เลี้ยงกุ้งรายย่อยในจังหวัดสมุทรสงคราม โดยเฉพาะผู้ที่เพิ่งประกอบอาชีพนี้ได้ 1-2 ปี จะได้รับผลกระทบรุนแรงมากไม่สามารถปลดหนี้จากการลงทุนนี้ได้ เพราะไม่สามารถทำการเลี้ยงกุ้งในลักษณะอุตสาหกรรมได้อีก (แบบพัฒนา) เนื่องจากสภาพของพื้นที่โดยเฉพาะน้ำไม่เอื้ออำนวย และไม่มีตลาดรองรับกุ้งที่มีมากเกินไป ปัจจุบันการผลิตสามารถทำได้เพียงการเพาะเลี้ยงแบบธรรมชาติซึ่งมีรายได้ไม่แน่นอน

ดังนั้นเกษตรกรผู้เลี้ยงกุ้งเหล่านี้จึงมีความต้องการหันกลับไปประกอบอาชีพอื่นแทน โดยเกษตรกรผู้เลี้ยงกุ้งในเขตอำเภอเมืองสมุทรสงครามส่วนใหญ่ต้องการหันกลับไปทำการประมงน้ำจืดและทำนาเกลือเป็นอาชีพหลัก และทำการเพาะเลี้ยงชายฝั่งแบบธรรมชาติและการปลูกป่าชายเลนเพื่อเป็นการค้าเป็นอาชีพเสริม สำหรับชาวนากุ้งในอำเภออัมพวา โดยเฉพาะที่ตำบลแพรงหนามแดงและตำบลยี่สาร เกษตรกรกลุ่มนี้เคยเป็นชาวนาและชาวสวนมาก่อน จึงมีความต้องการกลับไปทำอาชีพเดิม ไม่ว่าจะเป็นการทำสวน นาข้าว ปลูกผัก และเลี้ยงปลา เพราะเห็นว่าการประกอบอาชีพดังกล่าวมีโอกาสเก็บเกี่ยวผลผลิตได้บ้าง ถึงแม้ว่าจะได้น้อยแต่ก็ไม่อดและไม่เป็นหนี้สิน

สิ่งที่เกษตรกรกลุ่มนี้ต้องการความช่วยเหลือจากรัฐอย่างมากในปัจจุบัน คือ การสร้างคันกันน้ำเค็มให้สมบูรณ์ และโครงการชลประทานน้ำจืด รวมทั้งช่วยสนับสนุนเรื่องเทคนิคความรู้วิชาการ และเงินทุน เพื่อจะได้ปรับเปลี่ยนพื้นที่นากุ้งเดิมมาทำการเลี้ยงปลาน้ำจืดทดแทน จนกระทั่งพื้นที่ที่มีความเหมาะสมต่อการเพาะปลูก ซึ่งจะทำให้กลับมาทำสวนเหมือนอย่างเดิม

### 3) ความต้องการอนุรักษ์พื้นที่

ประชาชนส่วนใหญ่ในจังหวัดสมุทรสงคราม โดยเฉพาะชาวสวนมีความเห็นว่า แม่น้ำลำคลองที่มีแผ่กระจายทั่วพื้นที่จังหวัดนี้มีความสำคัญต่อการดำเนินชีวิตของคนในพื้นที่มานาน และปัจจุบันยังคงมีความสำคัญอยู่ ถึงแม้จะได้รับอิทธิพลของความเจริญจากระบบเศรษฐกิจและสังคมในยุคที่อุตสาหกรรมเข้ามามีบทบาทบ้างก็ตาม แต่รูปแบบการดำรงชีวิตของชุมชนน้ำนี้ก็ยังคงเป็นเอกลักษณ์ในพื้นที่อยู่และมีให้เห็นอยู่ทุกวันนี้ ประกอบกับประชาชนในพื้นที่มีความรักและผูกพันในถิ่นที่อยู่เดิม ไม่ค่อยมีการเปลี่ยนแปลงพื้นที่เท่าใด เพราะมีความมั่นคงในชีวิตอยู่แล้ว จึงต้องการอนุรักษ์พื้นที่ไว้ให้คงรูปแบบเดิม แต่ก็ไม่ได้ปฏิเสธความเจริญที่จะเข้ามาในพื้นที่ ไม่ว่าจะเป็นสาธารณูปโภคและสาธารณูปการ เช่น ถนน ไฟฟ้า ประปา โรงพยาบาล หรือแม้แต่อุตสาหกรรมที่เข้ามามีบทบาทในพื้นที่นี้ นับว่าโชคที่ส่วนใหญ่เป็นอุตสาหกรรมครอบครัวและอุตสาหกรรมต่อเนื่องกับการเกษตร จึงไม่ส่งผลกระทบต่อพื้นที่เกษตรและสภาพแวดล้อม แต่จะเป็นการสนับสนุนภาคการเกษตรให้ดีขึ้น ความต้องการนี้ก็ได้เกิดกับประชาชนในท้องถิ่นอย่างเดี๋ย ผู้บริหารของรัฐที่เข้ามาอยู่ในพื้นที่นี้ก็มีความเห็นด้วยที่จะอนุรักษ์พื้นที่นี้ไว้ โดยมีนโยบายต้องการที่จะให้จังหวัดสมุทรสงครามเป็นเขตปลอดโรงงานอุตสาหกรรม คือ พยายามจะไม่ให้มีการสร้างโรงงานอุตสาหกรรมใหม่ที่ขยายตัวมาจากจังหวัดข้างเคียง เช่น สมุทรสาคร ราชบุรี เพชรบุรี และ นครปฐม โดยเฉพาะอุตสาหกรรมที่สร้างมลภาวะต่อสภาพแวดล้อม ซึ่งนับเป็นการสนับสนุนการอนุรักษ์พื้นที่เกษตรและรูปแบบชุมชนน้ำของจังหวัดนี้ไว้

### 4) ความต้องการทำเทียบเรือประมงและตลาดกลางจำหน่ายสินค้าสัตว์น้ำ (สะพานปลา)

ปัจจุบันจังหวัดสมุทรสงครามมีชาวประมงเกือบ 2 หมื่นคน อยู่นับเรือ 16 ไร่ โรง

น้ำแข็ง 4 โมง ห้างเย็น 1 โมง และมีเรือประมงขนาด 16-25 เมตร จำนวนกว่า 800 ลำ อาชีพสาขานี้จึงเป็นอาชีพสำคัญที่สุดอาชีพหนึ่งของจังหวัดนี้ ความต้องการทำเรือประมงและ สะพานปลาจึงมีมาก เนื่องจากทุกวันนี้จะมีเรือประมงจำนวนมากของจังหวัดสมุทรสงครามไปใช้ ทำเทียบเรือประมงของจังหวัดสมุทรสาคร เพื่อขึ้นสัตว์น้ำแล้วจึงจะขนส่งทางรถยนต์เข้ามาถึง โรงงานอุตสาหกรรมและตลาดสดในจังหวัดสมุทรสงครามอีกที ทำให้รัฐอยู่เปล่าทางเศรษฐกิจและ หลายด้านบาท เพื่อใช้เป็นค่าเชื้อเพลิงและค่าขนส่งสัตว์น้ำ ทั้งนี้เป็นความต้องการของประชาชน ที่มีอาชีพเกี่ยวข้องกับการการประมงจำนวนมาก ส่วนสะพานปลานั้นเนื่องจากสมุทรสงครามเป็น ทางผ่านของรถบรรทุกสัตว์น้ำจากภาคใต้ที่จะเข้าสู่ตลาดสะพานปลากรุงเทพฯ และจังหวัดอื่น ๆ ซึ่งถ้าสมุทรสงครามมีสะพานปลารับซื้อสินค้าสัตว์น้ำ ทำการตกลงซื้อขายสินค้าสัตว์น้ำกันทันที เพื่อ นำจำหน่ายในพื้นที่อื่น ๆ ต่อไป ก็จะเป็นการดี เพราะจะก่อให้เกิดรายได้แก่คนในพื้นที่มากขึ้น และจะเป็นการลดความแออัดของรถบรรทุกที่จะต้องเข้าสู่กรุงเทพฯ โดยไม่จำเป็น และปัจจุบัน เห็นว่ามีรถบรรทุกจากภาคใต้บางส่วนที่เข้ามาทำการซื้อขายสัตว์น้ำแล้ว

จากความต้องการของประชาชนในท้องถิ่นทั้ง 4 ประเด็น เมื่อพิจารณาร่วมกับ ประเด็นปัญหาที่สำคัญจากการศึกษาดังกล่าวมาแล้วข้างต้น สามารถนำไปเสนอเป็นแนวทางการ พัฒนาตามหลักพื้นฐาน Bottom up และ Top down โดยคำนึงถึงความเหมาะสมด้านกายภาพ เศรษฐกิจ สังคม และประชากร ที่ได้ศึกษามาแล้ว ซึ่งรายละเอียดจะเสนอในบทต่อไป

#### 5.4 นโยบายการพัฒนาของรัฐที่เกี่ยวข้อง

จากนโยบายการพัฒนาของรัฐในระดับชาติจากแผนพัฒนาเศรษฐกิจและสังคมแห่งชาติ ฉบับที่ 7 (พ.ศ. 2535-2539) ได้กำหนดเป้าหมายการพัฒนาเมืองและกระจายความเจริญไปสู่ ภูมิภาค โดยจัดระดับความสำคัญของการพัฒนาในช่วงแผนพัฒนาฯ ฉบับที่ 7 ซึ่งในส่วนของภาค ตะวันตกนั้น ได้กำหนดให้จังหวัดราชบุรีเป็นศูนย์กลางหลักของภูมิภาคในการกระจายความเจริญ และกิจกรรมทางเศรษฐกิจ จากส่วนกลางเชื่อมโยงไปสู่จังหวัดต่าง ๆ ในภูมิภาค และกำหนด ให้กาญจนบุรีเป็นศูนย์กลางความเจริญระดับรอง โดยเป็นศูนย์กลางอุตสาหกรรมการเกษตร และ ศูนย์กลางการท่องเที่ยวหลัก ส่วนจังหวัดสมุทรสงครามนั้นถูกกำหนดให้เป็นเมืองศูนย์กลางความ เจริญระดับจังหวัด กล่าวคือ เป็นศูนย์กลางการบริหารและการปกครอง ศูนย์กลางบริการ ทางการเกษตร ศูนย์กลางบริการทางการประมง ศูนย์กลางอุตสาหกรรมต่อเนื่องการประมง และศูนย์กลางการท่องเที่ยว แต่สำหรับการท่องเที่ยวนี้มีมติคณะรัฐมนตรี เมื่อวันที่ 20 มีนาคม 2533 มีนโยบายพัฒนาแหล่งท่องเที่ยวในจังหวัดนี้ โดยกำหนดให้บริเวณคอนทอนหอยหลอด นาเกลือ บริเวณทิศตะวันออกเฉียงใต้ และป่าชายเลนบริเวณบ้านปากมาบ เป็นแหล่งที่ควรได้รับการพัฒนา โดยให้อยู่ในความควบคุมดูแลของการท่องเที่ยวแห่งประเทศไทยที่จะทำการพัฒนาพื้นที่ดังกล่าว

ตารางที่ 5.7 แสดงสรุปประเด็นนโยบายของแผนพัฒนาฯ ระดับต่าง ๆ

แผนพัฒนาฯ ฉบับที่ 7 (พ.ศ. 2535-2539)	แผนพัฒนาจังหวัดสมุทรสงคราม 5 ปี (พ.ศ.2535-2539)	ผังเมืองรวมเมืองสมุทรสงคราม (ปรับปรุงครั้งที่ 1)
<b>นโยบายหลัก</b>	<b>นโยบายกำหนดแนวทางการพัฒนา</b>	<b>นโยบายหลัก</b>
1. รักษาอัตราการขยายตัวทางเศรษฐกิจให้อยู่ในระดับที่เหมาะสม เพื่อให้การเจริญเติบโตเป็นไปอย่างต่อเนื่อง และมีเสถียรภาพ	1. ด้านคุณภาพชีวิต - เพื่อปรับปรุงและยกระดับคุณภาพชีวิตตามความจำเป็นพื้นฐาน	1. เพื่อเป็นผังแม่บทที่ใช้เป็นแนวทางการพัฒนาพื้นที่และประสานแผนพัฒนาของโครงการต่าง ๆ ให้สอดคล้องกับการใช้ที่ดินในอนาคต
2. การกระจายรายได้และกระจายการพัฒนาไปสู่ภูมิภาคและชนบทให้กว้างขวางยิ่งขึ้น	ให้ครอบคลุมตลอดวงจรชีวิตของประชาชนในชนบท	2. จัดระเบียบการใช้ประโยชน์ที่ดินของเมือง เพื่อให้มีหรือทำให้ดียิ่งขึ้นซึ่งสัญลักษณ์ ความสะอาดสบาย ความเป็นระเบียบ
3. เร่งรัดการพัฒนาทรัพยากรมนุษย์ คุณภาพชีวิต สิ่งแวดล้อม และทรัพยากรธรรมชาติ	2. ด้านทรัพยากรมนุษย์ - เพื่อพัฒนาคุณภาพชีวิตและศักยภาพของคนให้มีความรู้ความสามารถ ในการดำเนินชีวิตของตนได้อย่างเหมาะสม	ความสวยงาม ความปลอดภัยของประชาชนและสวัสดิภาพของสังคม
	- เพื่อพัฒนาพื้นที่ผู้ที่อยู่ในวัยแรงงาน ให้มีความรู้	3. เพื่อส่งเสริมการพัฒนาเศรษฐกิจ สังคม และสภาพแวดล้อม
	ในการประกอบอาชีพได้อย่างมีประสิทธิภาพ	4. เพื่อบำรุงรักษาทรัพยากรธรรมชาติ ภูมิประเทศที่งดงาม หรือมีคุณค่าทางธรรมชาติ
<b>นโยบายกำหนดแนวทางการพัฒนาเมืองในภูมิภาค (ภาคตะวันออก)</b>	- เพื่อสุขภาพพลานามัยของประชาชนให้สมบูรณ์	5. เพื่อดำรงรักษาหรือบูรณะสถานที่ ประเพณีวัฒนธรรมต่าง ๆ ที่มีคุณค่าทางศิลปกรรม สถาปัตยกรรม ประวัติศาสตร์หรือโบราณคดี
1. ใช้ประโยชน์จากศักยภาพของทรัพยากรน้ำที่มีอยู่อย่างอุดมสมบูรณ์ ในกลุ่มน้ำแม่กลอง เพื่อเพิ่มผลผลิตและมูลค่าผลผลิตทางการเกษตร โดยมีมาตรการทางการตลาด และการส่งเสริมอุตสาหกรรมแปรรูป	3. ด้านการขยายโอกาสทางการผลิต การตลาด และการจ้างงาน - เพื่อปรับโครงสร้างระบบการผลิตของจังหวัด โดยการขยายและกระจายการผลิตซึ่งจะนำไปสู่การเพิ่มรายได้ และ	
ผลผลิตทางการเกษตรรองรับ	แก้ไขปัญหาคาขาดแคลนของประชาชนในจังหวัด	<b>นโยบายกำหนดแนวทางการพัฒนา</b>
2. ส่งเสริมให้เป็นศูนย์กลางการให้บริการทางด้านอุตสาหกรรม	- เพื่อใช้เป็นเครื่องมือในการพัฒนาอาชีพของจังหวัด และใช้เป็นเครื่องมือในการประสานการทำงานระหว่างหน่วยราชการส่วนกลางและระดับจังหวัดในการผลิต การตลาด และการจ้างงาน	- ให้ชุมชนเมืองเป็นศูนย์กลางการค้า การบริการ และการศึกษาของจังหวัดสมุทรสงคราม
ซึ่งกำลังมีการพัฒนาอย่างรวดเร็ว โดยเฉพาะอุตสาหกรรมประกอบตัวถังรถยนต์ และเครื่องจักรกลทางการเกษตร		- ส่งเสริมและพัฒนาที่อยู่อาศัย พาณิชยกรรม และการบริการให้สัมพันธ์กับการส่งเสริมการท่องเที่ยวของจังหวัดสมุทรสงคราม

ตารางที่ 5.7 (ต่อ)

แผนพัฒนาฯ ฉบับที่ 7 (พ.ศ. 2535-2539)	แผนพัฒนาจังหวัดสมุทรสงคราม 5 ปี (พ.ศ.2535-2539)	ผังเมืองรวมเมืองสมุทรสงคราม (ปรับปรุงครั้งที่ 1)
3. สนับสนุนการพัฒนาเมืองศูนย์กลางความเจริญของภาค โดยเฉพาะ	- เพื่อใช้เป็นกรอบการทำงานและประสานงานระหว่างหน่วยงาน	- ส่งเสริมอุตสาหกรรมเกี่ยวกับธุรกิจการประมง อุตสาหกรรม
ราชบุรี ให้เป็นศูนย์กลางหลักด้านการค้า บริการ และบริหาร	ที่เกี่ยวข้อง ในการพัฒนาระดับจังหวัด	การเกษตร และอุตสาหกรรมอื่น ๆ ที่ใช้ทรัพยากรในท้องถิ่น
รวมทั้งเป็นเขตอุตสาหกรรมการเกษตร และเครื่องจักร ของภาค	4. ด้านการปรับปรุงระบบบริหารจัดการ	- พัฒนาการบริการทางสังคม การสาธารณสุข โภคและสาธารณสุขการ
ที่เชื่อมโยงกับจังหวัดกาญจนบุรี และเพชรบุรี	- เพื่อพัฒนาประสิทธิภาพการปฏิบัติงานตามโครงการพัฒนา	ให้เพียงพอและได้มาตรฐาน
	ของหน่วยงานระดับจังหวัด ชำนาญ ตำบล และหมู่บ้าน	- อนุรักษ์ทรัพยากรธรรมชาติและสิ่งแวดล้อม
นโยบายกำหนดแนวทางการพัฒนาทรัพยากรธรรมชาติและสิ่งแวดล้อม	- เพื่อพัฒนาขีดความสามารถของคนยากจน และองค์กรเรียกกลุ่ม	
- เพิ่มประสิทธิภาพการบริหารงานพัฒนาทรัพยากรธรรมชาติ โดยให้	คนในชุมชน ให้สามารถแก้ไขปัญหาของตนเองได้อย่างต่อเนื่อง	
มีการเฝ้าระวังทุกฝ่ายอย่างเป็นระบบครบวงจร	5. ด้านทรัพยากรธรรมชาติและสิ่งแวดล้อม	
- แผนปฏิบัติการในการพัฒนาทรัพยากรธรรมชาติต้องมีความชัดเจน	- เพื่อป้องกันไม่ให้เกิดปัญหาทรัพยากรธรรมชาติและสิ่งแวดล้อม	
และเปิดโอกาสให้ท้องถิ่นเข้ามามีส่วนร่วมอย่างแท้จริง	หรือป้องกันไม่ให้เกิดปัญหานั้นลุกลามใหญ่โต	
- สร้างความตระหนักและความเข้าใจถึงความสำคัญของทรัพยากร	- เพื่อให้เกิดการประสานงานระหว่างองค์กรและประชาชนในพื้นที่	
- เร่งกระจายอำนาจในการบริหารและจัดการทรัพยากรธรรมชาติไปสู่	- เพื่อฟื้นฟูทรัพยากรธรรมชาติและสิ่งแวดล้อมให้คงสภาพเดิม	
ระดับจังหวัดและอำเภอ โดยสนับสนุนให้องค์กรธุรกิจเอกชน องค์กร	- เพื่อป้องกันไม่ให้เกิดปัญหาผลกระทบทางน้ำ	
ของรัฐ ทั้งในส่วนกลางและท้องถิ่นเข้ามามีส่วนร่วมในการวางแผน	6. ด้านโครงสร้างพื้นฐาน	
พัฒนาทรัพยากรธรรมชาติในระดับจังหวัดและอำเภอให้กว้างขวางขึ้น	- เพื่อพัฒนาและปรับปรุงระบบโครงสร้างพื้นฐานให้สามารถ	
- ดำเนินการให้องค์กรร่วมทั้ง 3 ฝ่าย คือ ชุมชน สถานประกอบการ	บริการได้อย่างทั่วถึงและมีประสิทธิภาพ	
และภาคีรัฐบาล คอยกำกับดูแล ป้องกันรักษาสิ่งแวดล้อมให้เป็นไป		
ตามมาตรฐานที่กำหนดไว้		



ตารางที่ 5.8 แสดงสรุปประเด็นนโยบายการจัดการทรัพยากรและสิ่งแวดล้อมชายฝั่งทะเลของประเทศไทย

นโยบายการจัดการทรัพยากรและสิ่งแวดล้อมชายฝั่งทะเลของประเทศไทย (นโยบายรวม)
<ol style="list-style-type: none"> <li>1. เพิ่มประสิทธิภาพในการบริหารจัดการเพื่อการอนุรักษ์ทรัพยากรชายฝั่ง ได้แก่ ป่าชายเลน ปะการัง ชายหาด แหล่งมรดกทางธรรมชาติ และทรัพยากรอื่น ๆ ที่มีความสำคัญต่อระบบนิเวศชายฝั่ง โดยเน้นเรื่องที่ดินและการใช้ที่ดินบริเวณชายฝั่งทั้งของรัฐและเอกชน</li> <li>2. ป้องกัน ควบคุม และปราบปรามการบุกรุกทำลายทรัพยากรชายฝั่ง</li> <li>3. ให้มีการจัดการทรัพยากรชายฝั่งแบบผสมผสาน โดยเน้นการพัฒนาควบคู่ไปกับการอนุรักษ์ และให้มีการวางแผนการจัดการทรัพยากรชายฝั่งระดับจังหวัด การวางผังเมืองในเขตชุมชน และอุตสาหกรรม รวมทั้งการกำหนดเขตการใช้ประโยชน์ทรัพยากรชายฝั่งให้เหมาะสมและสอดคล้องกับขีดความสามารถในการรองรับของพื้นที่</li> <li>4. เร่งการจัดการเพื่อควบคุมและแก้ไขปัญหามลพิษที่เกิดจากกิจกรรมการพัฒนาที่มีผลต่อทรัพยากรชายฝั่ง รวมทั้งการแก้ไขปัญหามลพิษในพื้นที่ได้รับผลกระทบและทำความสะอาดสภาพแวดล้อม</li> <li>5. ทบทวน ปรับปรุง และแก้ไขกฎหมาย ระเบียบ และพิจารณาปรับปรุงการดำเนินงานและรูปแบบขององค์กรที่มีอยู่ในปัจจุบัน ให้มีประสิทธิภาพและประสานงานให้ดียิ่งขึ้น ในการจัดการเพื่อเป็นการแก้ไขปัญหาเฉพาะหน้า</li> <li>6. พัฒนากลไก และระบบข้อมูลทรัพยากรชายฝั่งให้เป็นมาตรฐานเดียวกัน เพื่อนำมาใช้ในการจัดการและประสานการดำเนินงาน ทั้งส่วนกลางและส่วนท้องถิ่นให้เป็นไปโดยรวดเร็วและมีประสิทธิภาพ</li> <li>7. ให้มีการติดตามตรวจสอบสถานภาพและปัญหาของทรัพยากรชายฝั่ง การดำเนินงานและบริหารการจัดการให้เป็นระบบต่อเนื่อง โดยเน้นให้ภาครัฐ ทั้งส่วนกลาง ส่วนท้องถิ่น และประชาชน เข้ามามีบทบาทบทบาท และส่วนร่วมในการดำเนินการดังกล่าว</li> <li>8. ส่งเสริมการศึกษา การรณรงค์ และการประชาสัมพันธ์ ให้ตระหนักถึงความสำคัญของทรัพยากรชายฝั่ง รวมทั้งสร้างแรงจูงใจให้เกิดความร่วมมือของประชาชนในการอนุรักษ์ และการป้องกัน และแก้ไขปัญหาสิ่งแวดล้อมชายฝั่ง</li> <li>9. ส่งเสริมการศึกษาวิจัยเกี่ยวกับการป้องกันและแก้ไขปัญหา ดลดงนการอนุรักษ์สิ่งแวดล้อมและทรัพยากรชายฝั่ง</li> </ol>

ตารางที่ 5.8 (ต่อ)

นโยบายการจัดการทรัพยากรและสิ่งแวดล้อมชายฝั่งทะเลของประเทศไทย ( นโยบายเฉพาะเรื่อง )		
ดินและการใช้ที่ดิน	แหล่งน้ำและคุณภาพน้ำ	ชุมชนเมือง อุตสาหกรรม และการท่องเที่ยว
<p>1. วางแผนการใช้ประโยชน์ที่ดินชายฝั่งทะเลแบบผสมผสาน เพื่อการเกษตร ชุมชน และอุตสาหกรรม โดยเน้นสมรรถนะ และศักยภาพของที่ดิน และการรักษาสภาพแวดล้อมให้สอดคล้องกับขีดความสามารถในการรองรับของพื้นที่</p> <p>2. ควบคุมการใช้ประโยชน์ที่ดินที่เหมาะสมและสอดคล้องกับการพัฒนาและการรักษาสภาพแวดล้อมของทรัพยากรชายฝั่ง</p> <p>3. ให้มีการควบคุมและใช้ประโยชน์ที่ดินชายฝั่งของรัฐ เพื่อการพัฒนาและการอนุรักษ์สิ่งแวดล้อม</p> <p>4. พื้นฟูทรัพยากรดินชายฝั่งที่เสื่อมโทรมและมีปัญหาทั้งของรัฐ และเอกชน ให้สามารถนำมาใช้ประโยชน์ได้สูงสุด</p>	<p>1. จัดหาและพัฒนาแหล่งน้ำผิวดิน และแหล่งน้ำใต้ดิน ในบริเวณชายฝั่ง เพื่อสนองความต้องการด้านเกษตรกรรม อุตสาหกรรม และชุมชนทั้งในเมืองและชนบท โดยคำนึงถึงศักยภาพของแหล่งน้ำและผลกระทบต่อสิ่งแวดล้อม</p> <p>2. ให้มีการป้องกัน และควบคุมแก้ไขปัญหาคอนกรีตน้ำชายฝั่งเสื่อมโทรมอย่างจริงจัง</p> <p>3. สนับสนุนให้เอกชนมีส่วนร่วมในการควบคุม และแก้ไขปัญหาคอนกรีตน้ำชายฝั่งเสื่อมโทรม</p> <p>4. ให้มีการป้องกัน ควบคุม และแก้ไขปัญหาน้ำท่วม ในบริเวณที่ราบลุ่มชายฝั่ง</p> <p>5. ส่งเสริมให้มีการประหยัดการใช้น้ำ และให้มีการปรับปรุงน้ำทิ้งเพื่อนำกลับมาใช้ประโยชน์ใหม่ในบริเวณชายฝั่งที่มีปัญหาขาดแคลนน้ำ</p>	<p>1. ให้มีการพัฒนาแหล่งชุมชนเมือง อุตสาหกรรม และท่องเที่ยว บริเวณชายฝั่งทะเล ให้สอดคล้องกับขีดความสามารถในการรองรับของพื้นที่ รวมทั้งความสมดุลของสภาพแวดล้อม บริเวณชายฝั่งทะเล</p> <p>2. ให้มีการควบคุมการใช้ที่ดินในเขตชุมชนเมือง อุตสาหกรรม และแหล่งท่องเที่ยว บริเวณชายฝั่งทะเลให้เหมาะสมกับขีดความสามารถในการรองรับของพื้นที่ และรักษาสภาพแวดล้อม</p> <p>3. ดำเนินการให้มีระบบบำบัดน้ำเสีย และระบบการจัดการขยะมูลฝอยสำหรับชุมชนชายฝั่งที่มีการเจริญเติบโตอย่างรวดเร็ว เพื่อรักษาสภาพแวดล้อมชายฝั่งให้เอื้ออำนวยต่อการใช้ประโยชน์ในระยะยาว</p> <p>4. รักษาและฟื้นฟูพื้นที่ที่เป็นแหล่งมรดกทางธรรมชาติและวัฒนธรรมบริเวณชายฝั่งทะเล เพื่อประโยชน์ในการท่องเที่ยวและการศึกษา</p>

ตารางที่ 5.8 (ต่อ)

นโยบายการจัดการทรัพยากรและสิ่งแวดล้อมชายฝั่งทะเลของประเทศไทย ( นโยบายเฉพาะเรื่อง )			
ป่าชายเลน	การประมง และการเพาะเลี้ยงชายฝั่ง	แนวปะการัง	
1. วางแผนการจัดการใช้ประโยชน์ที่ดินป่าชายเลนให้เป็นไปอย่างมีประสิทธิภาพ โดยคำนึงถึงหลักการพัฒนาที่ยั่งยืน 2. ควบคุมการใช้ประโยชน์ในพื้นที่ป่าชายเลนให้เป็นไปตามระเบียบปฏิบัติ 3. ป้องกันปัญหาความเสื่อมโทรมและการบุกรุกทำลายพื้นที่ป่าชายเลน 4. ฟื้นฟูสภาพป่าชายเลนและดำเนินการปลูกป่าชายเลนให้สอดคล้องกับแนวทางการพัฒนาเศรษฐกิจ สังคม และการรักษาคุณภาพสิ่งแวดล้อม	1. ให้มีการใช้ทรัพยากรประมงทะเลอย่างมีประสิทธิภาพ โดยคำนึงถึงหลักการอนุรักษ์ เพื่อให้ได้ผลผลิตที่สม่ำเสมอและต่อเนื่องในระยะยาว 2. ฟื้นฟูแหล่งทรัพยากรประมงที่เสื่อมโทรม โดยเฉพาะแหล่งอนุรักษ์พันธุ์สัตว์น้ำและแหล่งเพาะพันธุ์ปลา 3. ให้มีการใช้ประโยชน์พื้นที่ชายฝั่งทะเลเพื่อการเพาะเลี้ยงอย่างมีประสิทธิภาพ โดยคำนึงถึงผลกระทบต่อสิ่งแวดล้อม โดยให้บังเกิดผลในทางปฏิบัติอย่างชัดเจน 4. ส่งเสริมและรักษาคุณภาพน้ำของแหล่งน้ำตามธรรมชาติ ทั้งน้ำทะเลและน้ำจืด โดยให้มีการจัดการปัญหาน้ำเสียจากพื้นที่เพาะเลี้ยงอย่างเป็นระบบ 5. พัฒนาการประมงและการเพาะเลี้ยงชายฝั่ง โดยคำนึงถึงการพัฒนาด้านเศรษฐกิจ และสังคมของท้องถิ่นให้ควบคู่ไปกับแนวทางในการอนุรักษ์	1. ให้มีการจัดการแนวปะการัง โดยสอดคล้องกับคุณค่าทางนิเวศวิทยา และเศรษฐกิจ เพื่อให้เกิดความสมดุลระหว่างกิจกรรมการใช้ประโยชน์ต่าง ๆ 2. ลดและป้องกันปัญหาความเสื่อมโทรมของปะการัง 3. สนับสนุนให้มีการคุ้มครองปะการังเพื่อผลประโยชน์ที่ยั่งยืน 4. ศึกษาวิจัยเพื่อพัฒนาเทคโนโลยีในการคุ้มครองปะการัง	
		<b>แร่ธาตุ</b>	
		1. กำหนดเขตการพัฒนาแหล่งแร่บริเวณชายฝั่งทะเล โดยไม่ก่อให้เกิดผลกระทบต่อสิ่งแวดล้อม 2. ควบคุมกิจกรรมการทำเหมืองแร่ที่มีอยู่ไม่ให้มีผลกระทบต่อสิ่งแวดล้อมชายฝั่งทะเล 3. ฟื้นฟูพื้นที่ชายฝั่งทะเลที่เสื่อมโทรมจากการทำเหมืองแร่	

ที่มา : สำนักงานนโยบายและแผนสิ่งแวดล้อม กรกฎาคม พ.ศ. 2535

ส่วนนโยบายการพัฒนาของรัฐในระดับที่รองลงมา คือ ระดับจังหวัด และระดับท้องถิ่น ได้แก่ แผนพัฒนาจังหวัดสมุทรสงคราม (แผนระยะยาว พ.ศ.2535-2539) ผังเมืองรวมเมืองสมุทรสงคราม ซึ่งสรุปประเด็นนโยบายการพัฒนาดังตารางที่ 5.7

นอกจากนี้ยังมีนโยบายการพัฒนาของรัฐที่เกี่ยวข้อง เป็นนโยบายการพัฒนาเฉพาะพื้นที่ ได้แก่ นโยบายการจัดการทรัพยากรและสิ่งแวดล้อมชายฝั่งทะเลของประเทศไทย และได้มีการกำหนดเรื่องเฉพาะของการพัฒนาลงไปอีก เช่น การพัฒนาดินและการใช้ที่ดิน การพัฒนาแหล่งน้ำ และคุณภาพน้ำ การพัฒนาชุมชนเมือง อุตสาหกรรม และการท่องเที่ยว การพัฒนาป่าชายเลน การพัฒนาการประมงและการเพาะเลี้ยง การพัฒนาแนวปะการัง และการพัฒนาแร่ธาตุ โดยนโยบายดังกล่าวจะมีผลต่อการกำหนดแนวทางการปฏิบัติ เพื่อพัฒนาพื้นที่เหล่านั้นอีกที รายละเอียดดังตารางที่ 5.8

#### 5.5 โครงการพัฒนาที่เกี่ยวข้อง

สำหรับโครงการพัฒนาของรัฐที่จะมีส่วนสำคัญในการพัฒนาความเจริญและกำหนดความเป็นไปของกิจกรรมทางเศรษฐกิจที่จะเกิดขึ้นในพื้นที่นั้น ๆ ในส่วนของจังหวัดสมุทรสงครามนั้น มีโครงการพัฒนาของรัฐที่คาดว่าจะก่อให้เกิดประโยชน์ต่อการพัฒนาพื้นที่ในจังหวัดสมุทรสงครามอยู่หลายโครงการ ได้แก่

- โครงการจัดทำแผนแม่บทการจราจรและการขนส่งในเขตกรุงเทพมหานครและปริมณฑล เป็นโครงการเพื่อตอบสนองความต้องการด้านการจราจรที่มีอยู่ในปัจจุบัน และคาดว่าจะเกิดขึ้นในอนาคตจนถึงปี 2554 รวมถึงการใช้ถนนเป็นตัวชักนำการพัฒนา เพื่อช่วยกระจายความเจริญไปยังเขตปริมณฑลของกรุงเทพมหานคร และช่วยในการพัฒนาจังหวัดรอบ ๆ กรุงเทพฯ ด้วย ซึ่งกรมโยธาธิการเป็นผู้ได้รับมอบหมายให้วางแผน พื้นที่ของโครงการจะครอบคลุมพื้นที่ในจังหวัดนนทบุรี นครปฐม ปทุมธานี สมุทรปราการ สมุทรสาคร และสมุทรสงคราม
- โครงการก่อสร้างระบบบำบัดน้ำเสียรวม ในเขตอำเภอเมือง จังหวัดสมุทรสงคราม โครงการดังกล่าวเป็นนโยบายของกระทรวงวิทยาศาสตร์ที่ต้องการจะปรับปรุงคุณภาพสิ่งแวดล้อมและลดมลภาวะของแม่น้ำแม่กลอง เนื่องจากที่ผ่านมาน้ำทั้งจากชุมชนในเขตเมืองจะปล่อยลงสู่น้ำแม่กลองโดยตรง โดยปราศจากการบำบัด และจะมีผลต่อการแก้ไขสภาพแวดล้อมบริเวณชายฝั่งที่ปัจจุบันกำลังประสบปัญหามลภาวะทางน้ำ ซึ่งกรมโยธาธิการเป็นผู้ได้รับมอบหมายให้จัดทำโครงการนี้ บริเวณที่ก่อสร้างอยู่ในเขตตำบลลาดใหญ่ เป็นที่ราชพัสดุ เนื้อที่ประมาณ 12 ไร่ ขณะนี้อยู่ในช่วงการศึกษาความเป็นไปได้และความเหมาะสมของโครงการ

- โครงการก่อสร้างถนนเลียบชายฝั่ง บริเวณตำบลบางจะเกร็ง และตำบลบางแก้ว โครงการดังกล่าวจะมีผลต่อการพัฒนาพื้นที่ให้มีความเชื่อมโยงระหว่างชุมชนได้ สะดวกยิ่งขึ้น และเป็นส่งเสริมการท่องเที่ยวบริเวณคอนทอยตลอด ให้สามารถเดินทางไปชม ทิวทัศน์ที่สวยงามบริเวณชายทะเลปากมาบที่มีต้นโกงกางจำนวนมากเรียงราย และสวนสาธารณะ ที่จะจัดสร้างขึ้นใหม่ อีกทั้งมีแนวโน้มว่าจะก่อให้เกิดสถานบริการ ร้านค้า และสิ่งอำนวยความสะดวก แก่นักท่องเที่ยวเพิ่มมากขึ้น ปัจจุบันอยู่ในช่วงดำเนินการก่อสร้าง คาดว่าจะเสร็จสิ้นโครงการราวเดือนเมษายน พ.ศ. 2537

- โครงการปรับปรุงสภาพภูมิทัศน์บริเวณชายทะเลปากมาบ (ส่วนสมเด็จพระเจ้า) เป็นโครงการสร้างสวนสาธารณะบริเวณชายทะเลบ้านปากมาบ ซึ่งมีทิวทัศน์ที่สวยงาม ประกอบด้วยต้นโกงกางเรียงรายตลอด โครงการนี้จะทำให้มีจุดรองรับนักท่องเที่ยว ในการแวะพักผ่อนเพื่อชมทิวทัศน์เพิ่มขึ้นจากที่คอนทอยตลอด และเป็นการอนุรักษ์สภาพแวดล้อม อีกทาง สวนสาธารณะดังกล่าวมีพื้นที่ 11 ไร่ ได้รับการสนับสนุนงบประมาณจากการท่องเที่ยว แห่งประเทศไทย

- โครงการปลูกป่าชายเลนเฉลิมพระเกียรติสมเด็จพระบรมราชินีนาถ จัดเป็นโครงการประเภทอนุรักษ์ทรัพยากรธรรมชาติและสิ่งแวดล้อม โดยจะทำการปลูกป่าชายเลนในพื้นที่อกชายทะเลจำนวน 10,000 ไร่ เพื่อเป็นการสงวนรักษาที่อกชายทะเล รักษาไว้ให้คงอยู่ตามธรรมชาติ เป็นแหล่งเลี้ยงตัวของสัตว์น้ำวัยอ่อน จัดเป็นสถานศึกษาค้นคว้าเกี่ยวกับระบบนิเวศป่าชายเลน และสถานพักผ่อนหย่อนใจ

ทั้งหมดเป็นโครงการของรัฐที่จะมีส่วนเกี่ยวข้องกับกาพัฒนาพื้นที่จังหวัดสมุทรสงคราม โดยเฉพาะในพื้นที่ชายฝั่งทะเลที่คั่น ซึ่งส่วนมากจะเป็นโครงการที่มีวัตถุประสงค์เพื่อปรับปรุงสภาพแวดล้อมของพื้นที่ให้ดีขึ้น และลดปัญหาต่าง ๆ ที่เกิดขึ้นในพื้นที่ให้เบาบางลง

## 5.6 ศึกษาภาพและข้อจำกัดของพื้นที่

การศึกษาศึกษาภาพของพื้นที่เพื่อการพัฒนาเป็นส่วนสำคัญที่จะนำไปสู่การกำหนดแนวทางการพัฒนาที่เหมาะสมและเป็นประโยชน์ในทางปฏิบัติ รวมทั้งสามารถทำให้เห็นภาพของการพัฒนาพื้นที่ได้ชัดเจนขึ้นในพื้นที่นั้น ๆ เช่น พื้นที่บริเวณโคกบ้างที่สมควรให้มีการจัดการพัฒนา หรือบริเวณใดที่สมควรเก็บไว้เป็นแนวกันชนเพื่อป้องกันผลกระทบจากความขัดแย้งของการใช้ที่ดินต่างประเภทกัน และบริเวณใดเห็นควรเก็บไว้ไม่ให้มีการเข้าไปปรบกววนและปล่อยให้เป็นไปตามธรรมชาติเพื่อความสมดุลตามธรรมชาติของระบบนิเวศชายฝั่งทะเลต่อไป เป็นต้น

สำหรับจังหวัดสมุทรสงครามมีโครงการพัฒนาของรัฐที่เข้ามามีบทบาทต่อการพัฒนาพื้นที่อย่างมาก ส่งผลต่อการกำหนดลักษณะการใช้ประโยชน์ที่ดินของจังหวัดนี้ นั่นคือ โครงการระบบป้องกันน้ำเค็ม ซึ่งเป็นการกำหนดเขตพื้นที่ระบบน้ำจืดและระบบน้ำเค็ม โดยยึดแนวทางหลวงหมายเลข 35 (ถนนธนบุรี-ปากท่อ) และแนวทางหลวงหมายเลข 3092 (ถนนสมุทรสงคราม-สมุทรสาคร) เป็นแนวเขื่อนกั้นน้ำเค็ม โครงการดังกล่าวมีผลกระทบก่อให้เกิดการแบ่งพื้นที่เป็น 2 ส่วนใหญ่ ๆ คือ พื้นที่น้ำจืด (พื้นที่เหนือแนวเขื่อนกั้นน้ำเค็ม) และพื้นที่น้ำเค็ม (พื้นที่ใต้แนวเขื่อนกั้นน้ำเค็ม) ทำให้พื้นที่ตอนล่างของแนวเขื่อนกั้นน้ำเค็มเป็นพื้นที่ที่อยู่ในเขตอิทธิพลของน้ำเค็มตลอดปี การใช้ประโยชน์ที่ดินจำเป็นต้องปรับให้สอดคล้องกับระบบน้ำเค็มเป็นหลัก ทำให้ประชาชนในพื้นที่นั้นมีโอกาสในการประกอบอาชีพที่จำกัด

ในการศึกษาศึกษาสภาพของพื้นที่ของจังหวัดสมุทรสงคราม จะพิจารณาจากข้อมูลพื้นฐานทรัพยากรดิน ความต้องการใช้ที่ดิน และทรัพยากรที่เกี่ยวข้อง รวมทั้งที่ตั้ง การใช้ที่ดินเดิม และเหตุผลทางด้านสิ่งแวดล้อม สามารถแบ่งออกได้เป็นประเภทต่าง ๆ ดังนี้ (แผนที่ 5.2)

#### 1. พื้นที่บริเวณที่มีความเหมาะสมในการกสิกรรม

บริเวณที่มีความเหมาะสมสำหรับใช้ปลูกไม้ผล พืชผัก และนาข้าว จะเป็นพื้นที่เหนือแนวเขื่อนกั้นน้ำเค็มขึ้นมาทั้งหมด พื้นที่นี้จะอยู่ในความดูแลของกรมชลประทานซึ่งในฤดูแล้งและเวลาน้ำทะเลขึ้นสูง จะมีการปล่อยน้ำจืดจากทางเหนือมาช่วยเหลือเลี้ยงพื้นที่เกษตรและไล่น้ำเค็มโดยผ่านคลองธรรมชาติดและคลองขุดที่มีกระจายอยู่ทั่วบริเวณ ลักษณะดินเป็นดินเหนียว สามารถเก็บกักน้ำไว้ได้ดี มีความอุดมสมบูรณ์ปานกลางถึงสูง มีเนื้อที่ประมาณ 152,537.5 ไร่ หรือร้อยละ 58.57 ของพื้นที่ทั้งหมด พื้นที่บริเวณนี้เป็นบริเวณดินเค็มที่ได้รับการปรับปรุงสภาพโดยการขุดคูน้ำและยกคันดินเพื่อปลูกพืช ส่วนใหญ่ใช้ปลูกมะพร้าว น้ำตาล ซึ่งทำกันมาเป็นเวลานานและได้ผลดี

#### 2. พื้นที่บริเวณที่มีความเหมาะสมในการทำประมง

##### ก) บริเวณที่มีความเหมาะสมในการเพาะเลี้ยงสัตว์น้ำกร่อย

พื้นที่บริเวณนี้เป็นที่ลุ่มชายทะเล และติดกับแม่น้ำลำคลอง น้ำทะเลเข้าถึงตลอดปี คุณสมบัติของดินมีความเหมาะสม เพราะเนื้อดินเป็นดินเหนียว มีความสามารถในการเก็บกักน้ำได้ดี ความเป็นกรดเป็นด่าง (pH) ในช่วงที่เหมาะสม ความเค็มของน้ำทะเลโดยทั่วไปอยู่ในเกณฑ์ที่เหมาะสมเพราะได้รับอิทธิพลของน้ำจืดช่วย พื้นที่บริเวณนี้ส่วนใหญ่อยู่ในเขตอำเภอเมืองฯ และบางส่วนในเขตอำเภออัมพวา มีเนื้อที่ประมาณ 107,906.25 ไร่ หรือร้อยละ 41.43 ของพื้นที่ทั้งหมด

##### ข) บริเวณที่มีความเหมาะสมในการเพาะเลี้ยงสัตว์น้ำจืด

ซึ่งได้แก่ การเลี้ยงปลาในน้ำจืด พื้นที่นี้เป็นที่ลุ่มอยู่ในเขตชลประทานที่ถูกเก็บไว้เป็นเขื่อนน้ำจืด มี



น้ำจากคลองชลประทานและคลองธรรมชาติเข้าถึงทุกบริเวณ เนื้อดินเป็นดินเหนียว สามารถเก็บกักน้ำได้ดี พื้นที่ส่วนใหญ่อยู่ในเขตอำเภออัมพวา และอำเภอบางคนที

### 3. พื้นที่บริเวณที่มีความเหมาะสมในการทำนาเกลือ

การทำนาเกลือ สิ่งที่สำคัญและจำเป็น คือ แสงแดด ช่วงไม่มีฝนที่ชิวานานพอสมควร น้ำทะเล คุณสมบัติของดินที่สามารถเก็บกักน้ำได้ดีและสามารถทำให้อัดแน่นได้ดี บริเวณชายฝั่งทะเลจังหวัดสมุทรสงครามมีสิ่งต่าง ๆ พร้อมและสนองความต้องการในการทำนาเกลือได้เป็นอย่างดี มีพื้นที่เป็นบริเวณกว้าง จังหวัดสมุทรสงครามจึงเป็นแหล่งผลิตเกลือที่สำคัญแห่งหนึ่งของประเทศ แต่เนื่องจากบริเวณพื้นที่ที่มีความเหมาะสมในการทำนาเกลือนี้เป็นบริเวณเดียวกันกับบริเวณพื้นที่ที่เหมาะสมในการเพาะเลี้ยงสัตว์น้ำกร่อย แต่เพราะการเพาะเลี้ยงกุ้งให้ผลตอบแทนที่สูงกว่า จึงทำให้มีการเปลี่ยนแปลงการใช้พื้นที่นาเกลือไปทำนากุ้ง พื้นที่นาเกลือจึงลดลงแต่มีแนวโน้มจะเพิ่มขึ้น เนื่องจากสภาพแวดล้อมที่เสื่อมโทรมลงและการเกิดวิกฤตการณ์กุ้งล้มสาหัส พื้นที่ที่มีความเหมาะสมในการทำนาเกลือทั้งหมดของจังหวัดสมุทรสงครามจะอยู่บริเวณพื้นที่ตอนล่างของแนวคันกันน้ำเค็มลงมาในเขตอำเภอเมืองทั้งหมด มีเนื้อที่ประมาณ 66,250 ไร่ หรือร้อยละ 25.44 ของพื้นที่ทั้งหมด

### 4. พื้นที่บริเวณที่มีความเหมาะสมควงไว้เป็นป่าไม้ธรรมชาติ

พื้นที่ชายฝั่งทะเลจังหวัดสมุทรสงครามมีความเหมาะสมกับการขึ้นของพรรณไม้ป่าชายเลนอยู่บริเวณหาดเลนริมทะเล บริเวณสองฝั่งของลำคลองและบริเวณที่ลุ่มที่น้ำทะเลขึ้นถึงเมื่อปี 2518 มีพื้นที่ประมาณ 51,250 ไร่ ตั้งแต่อดีตจนถึงปัจจุบันพื้นที่ดังกล่าวได้ถูกบกรุกทำลายและนำไปใช้ประโยชน์ด้านอื่น ทำให้เนื้อที่ป่าลดลงอย่างรวดเร็ว เหลืออยู่เพียงเล็กน้อย ปัจจุบันมีพื้นที่เหลืออยู่เพียง 2,000 กว่าไร่ ดังนั้นจึงสมควรกำหนดพื้นที่ที่เหมาะสมไว้เป็นป่าธรรมชาติเพื่อรักษาคุณภาพของระบบนิเวศวิทยา และประโยชน์ที่จะได้รับต่าง ๆ เช่น ป้องกันการกัดเซาะตลิ่งของน้ำทะเล เป็นที่ช่วยกรองสิ่งปฏิกูลที่จะไหลลงสู่ทะเล เป็นแหล่งอาหารและที่เจริญพันธุ์ของสัตว์น้ำ พื้นที่ส่วนใหญ่จะอยู่บริเวณแนวเลียบชายฝั่งทะเลทั้งสองด้านของอ่าวแม่กลอง เป็นพื้นที่งอกใหม่ทั้งสิ้น อยู่ในเขตอำเภอเมืองฯ ทั้งหมด มีเนื้อที่ประมาณ 10,000 ไร่ ทั้งนี้พื้นที่ดังกล่าวทางจังหวัดสามารถที่จะทำการจัดสงวนเป็นพื้นที่สาธณะได้ ส่วนพื้นที่บริเวณอื่น ๆ นั้นเป็นที่ที่มีเอกสารสิทธิ์ทั้งสิ้น ซึ่งเป็นการยากที่จะจัดการได้

### 5. พื้นที่บริเวณที่มีความเหมาะสมในการกำหนดเป็นเขตอุตสาหกรรม

โรงงานอุตสาหกรรมส่วนใหญ่ใช้พื้นที่ไม่มากเมื่อเทียบกับการใช้ที่ดินในภาคเกษตรกรรม ซึ่งหากพิจารณาความเหมาะสมของพื้นที่ที่จะตั้งเป็นโรงงานอุตสาหกรรม จะพิจารณาจาก



ท่าเลที่ตั้ง ประกอบกับนโยบายส่งเสริมของรัฐ ราคาที่ดิน ความสะดวกในด้านปัจจัยการผลิต การขายผลผลิต การคมนาคม-ขนส่ง และสาธารณูปโภค ตลอดจนคุณสมบัติของที่ดินที่เกี่ยวข้อง ได้แก่ สภาพพื้นที่ที่เหมาะสม น้ำไม่ท่วม การระบายน้ำและของเสียจากโรงงานทำได้สะดวก

โรงงานอุตสาหกรรมหลายประเภท สามารถก่อให้เกิดปัญหาและผลกระทบที่ไม่ดีต่อสภาพแวดล้อม และกิจกรรมการใช้ที่ดินประเภทอื่น ๆ ได้ทั้งทางตรงและทางอ้อม จำเป็นต้องมีมาตรการเพื่อป้องกัน จำกัด และหลีกเลี่ยงไม่ให้เกิดปัญหาขึ้นในพื้นที่ สำหรับจังหวัดสมุทรสงคราม ทางจังหวัดมีนโยบายที่จะให้พื้นที่ในจังหวัดนี้เป็นเขตปลอดโรงงานอุตสาหกรรม หรือถ้ามีก็ต้องเป็นโรงงานที่ไม่สร้างปัญหามลภาวะให้กับสภาพแวดล้อม ซึ่งอุตสาหกรรมที่มีในจังหวัดสมุทรสงคราม เกือบทั้งหมดเป็นอุตสาหกรรมต่อเนื่องจากการเกษตร เป็นอุตสาหกรรมขนาดเล็กหรืออุตสาหกรรมในครัวเรือน จากการสำรวจพบว่า โรงงานอุตสาหกรรมส่วนมากของจังหวัดนี้จะตั้งอยู่ในเขตเทศบาลเมืองและอยู่ริมแม่น้ำแม่กลอง ดังนั้นพื้นที่ที่เหมาะสมแก่การกำหนดให้เป็นเขตอุตสาหกรรมของจังหวัดนี้จึงควรจะต้องรวมเป็นบริเวณเดียวกัน โดยอยู่บริเวณใกล้ปากแม่น้ำแม่กลองทั้งสองฝั่ง ในเขตตำบลบางจะเกร็ง และตำบลแหลมใหญ่ อำเภอเมืองสมุทรสงคราม สำหรับอุตสาหกรรมที่เกี่ยวข้องกับการประมง ทั้งนี้เพื่อสะดวกในการขนส่งวัตถุดิบและเคมีบริเวณที่มีอุตสาหกรรมประเภทนี้กระจุกตัวอยู่เป็นจำนวนมาก ส่วนอุตสาหกรรมต่อเนื่องจากการเกษตร เช่น ทำน้ำตาลปีบ น้ำมันมะพร้าว จะอยู่กับพื้นที่เกษตรกรรมไม่สามารถออกจากกันได้

#### 6. ที่ตั้งชุมชนและแนวโน้มการขยายชุมชน

ลักษณะที่ตั้งชุมชนเดิมของจังหวัดสมุทรสงครามทั้งหมดอยู่ติดแม่น้ำลำคลอง เนื่องจากในอดีตการคมนาคมทางน้ำสะดวกที่สุด และประชาชนได้รับความสะดวกในการใช้น้ำในการอุปโภค-บริโภค การขยายตัวของชุมชนก็มีแนวโน้มไปกับทางน้ำ ปัจจุบันมีระบบสาธารณูปโภคทันสมัยขึ้น และการคมนาคมทางบกโดยรถยนต์สะดวกกว่า จึงทำให้การขยายตัวของชุมชนเปลี่ยนไป ในลักษณะการขยายตัวไปตามแนวถนนและสาธารณูปโภค นอกจากนี้การขยายตัวของชุมชนยังเกิดจากอิทธิพลของเมืองใหญ่ข้างเคียง คือ สมุทรสาคร และกรุงเทพมหานคร ชุมชนสำคัญ 6 ชุมชนของจังหวัดสมุทรสงคราม ได้แก่ ชุมชนในเขตเทศบาลเมืองสมุทรสงคราม เป็นศูนย์กลางการบริหาร ปกครอง พาณิชย์กรรม และอุตสาหกรรม ระดับภาคและจังหวัด ชุมชนเขตเทศบาลตำบลอัมพวา และสหภาพบางคนที เป็นศูนย์กลางพาณิชย์และบริการแก่ประชาชนในบริเวณรอบพื้นที่สำหรับชุมชนในเขตสหภาพบางนกแขวก สหภาพลาดกระดังงา และสหภาพเมืองใหม่ เป็นศูนย์กลางทางการเกษตร เป็นแหล่งรวบรวมสินค้าการเกษตรของพื้นที่และบริการทางการค้าให้แก่ประชาชนรอบพื้นที่ เนื้อที่ที่ตั้งชุมชนรวมของจังหวัดสมุทรสงครามรวมทั้งสิ้นประมาณ 12,973 ไร่ หรือร้อยละ 4.98 ของพื้นที่ทั้งหมด

## 7. แหล่งท่องเที่ยว

จังหวัดสมุทรสงครามเป็นเมืองเก่าแก่ที่มีประวัติศาสตร์โบราณสถานและโบราณวัตถุที่มีคุณค่าแก่การศึกษาและน่าสนใจ สมควรที่จะประชาสัมพันธ์และพัฒนาให้เป็นแหล่งท่องเที่ยวของจังหวัดหลายแห่งด้วยกัน เช่น วัดกุฎีทอง วัดอัมพวันเจติยาราม วัดเพชรสมุทรวรวิหาร และ อุทยานพระบรมราชานุสรณ์ รัชกาลที่ 2 เป็นต้น นอกจากนี้ยังมีแหล่งท่องเที่ยวประเภทธรรมชาติที่น่าสนใจและสมควรอนุรักษ์ไว้ นั่นคือ คอนทอยหลอด ซึ่งคณะรัฐมนตรีได้มีมติ เมื่อวันที่ 20 มีนาคม 2533 กำหนดให้จังหวัดสมุทรสงครามเป็นเมืองท่องเที่ยว โดยให้อนุรักษ์บริเวณคอนทอยหลอด นาเกลือบริเวณทางทิศตะวันออกเชิงใต้ และป่าชายเลนบริเวณบ้านปากมาบให้เป็นแหล่งท่องเที่ยวด้วย บริเวณดังกล่าวจึงมีศักยภาพเป็นแหล่งท่องเที่ยวที่สำคัญของจังหวัด

จากการวิเคราะห์ข้างต้น พอที่จะสรุปให้เห็นถึงศักยภาพของพื้นที่ศึกษาแห่งนี้ในอนาคตได้ว่า ศักยภาพของพื้นที่ส่วนใหญ่ยังเป็นพื้นที่เกษตรกรรม เหมาะแก่การเพาะปลูกและการประมงเป็นหลัก นอกจากนี้พื้นที่ในจังหวัดสมุทรสงครามยังมีศักยภาพเป็นแหล่งท่องเที่ยวที่สำคัญ เนื่องจากอยู่ไม่ไกลจากกรุงเทพมหานครมากนัก และสภาพพื้นที่ยังมีความเป็นธรรมชาติอยู่มาก

### 5.7 สรุปประเด็นหลักของการพัฒนาพื้นที่ชายฝั่งทะเล จังหวัดสมุทรสงคราม

จากการศึกษาประเด็นหลักที่ใช้ในการพิจารณาวางแผนทางการพัฒนาพื้นที่ชายฝั่งทะเล จังหวัดสมุทรสงครามที่กล่าวไปแล้วข้างต้น พอจะสรุปประเด็นหลักที่สำคัญได้ ดังนี้

#### 1) ปัญหาของพื้นที่ชายฝั่งทะเล

ปัญหาส่วนใหญ่จะเกี่ยวกับทรัพยากรธรรมชาติและสภาพแวดล้อมทางกายภาพ โดยมีปัญหาหลักที่สำคัญที่สุดของพื้นที่นี้ คือ ปัญหาทรัพยากรน้ำ อันได้แก่ ปัญหาคุณภาพน้ำผิวดินที่เสื่อมโทรมลง ส่งผลกระทบต่อทรัพยากรธรรมชาติอื่น ๆ เช่น ทรัพยากรป่าชายเลน ทรัพยากรหาดเลน และไม่สามารถนำมาใช้ประโยชน์ในกิจกรรมต่าง ๆ ในพื้นที่ของจังหวัดนี้ได้ เช่น การเกษตรกรรม อุตสาหกรรม การเพาะเลี้ยงชายฝั่ง การประมง และการท่องเที่ยว โดยเฉพาะการเพาะเลี้ยงชายฝั่ง (กุ้ง) ซึ่งเป็นกิจกรรมที่ทำกันมากบริเวณชายฝั่งและได้รับผลกระทบมากที่สุด ปัญหารองลงมา คือ พื้นที่ทิ้งร้างไม่ได้ใช้ประโยชน์จำนวนมาก การขาดแคลนน้ำเพื่อการอุปโภค-บริโภค และเพื่อการเกษตร น้ำเค็มรุกเข้าพื้นที่ภายใน และการลดลงของพื้นที่ป่าชายเลนตามลำดับ

ส่วนบริเวณที่ประสบปัญหารุนแรงมาก ส่วนใหญ่จะเป็นพื้นที่ที่ติดทะเลทั้งสิ้น ได้แก่ บริเวณตำบลบางแก้ว ตำบลบางจะเกร็ง ตำบลแหลมใหญ่ ตำบลคลองโคน และตำบลอู่สาร สภาพความรุนแรงของปัญหาจะลดลงตามระยะทางที่ห่างจากทะเลขึ้นมา ทั้งพื้นที่เกือบทั้งจังหวัดจะประสบปัญหาเกี่ยวกับทรัพยากรน้ำเป็นสำคัญ โดยพื้นที่ที่ประสบปัญหารุนแรงนั้นจะมีปัญหาเกี่ยว

กับคุณภาพน้ำบริเวณชายฝั่งทะเลที่เสื่อมโทรม น้ำบาดาลมีคุณภาพต่ำไม่สามารถนำมาทำน้ำประปาได้ และการขาดแคลนน้ำในการอุปโภค-บริโภค ส่วนพื้นที่กักขังน้ำก็จะมีปัญหาคุณภาพน้ำในแม่น้ำ คลองต่าง ๆ เสื่อมโทรม น้ำเค็มรุกเข้าพื้นที่ตอนใน และการขาดแคลนน้ำเพื่อการเกษตร

## 2) ความต้องการของท้องถิ่น

ความต้องการของประชาชนในท้องถิ่นเกือบทั้งหมดนั้น ต้องการความช่วยเหลือในเรื่องการแก้ไขปัญหาคุณภาพน้ำผิวดินที่เสื่อมโทรม ทั้งนี้จะสามารถแก้ปัญหาในการประกอบอาชีพของประชาชนได้มาก ไม่ว่าจะเป็น การกลั่นแกล้งและการประมง นอกจากนี้ยังต้องการรักษาสภาพธรรมชาติของพื้นที่และความเป็นเอกลักษณ์ของท้องถิ่นในการเป็นชุมชนริมน้ำดั้งเดิม

## 3) นโยบายการพัฒนาของรัฐ

สมุทรสงครามได้ถูกกำหนดให้เป็นเมืองศูนย์กลางความเจริญระดับจังหวัด ให้เป็นศูนย์กลางการบริหารและการปกครอง ศูนย์กลางบริการทางการเกษตร ศูนย์กลางการบริการทางการประมง ศูนย์กลางอุตสาหกรรมต่อเนื่องการประมง และศูนย์กลางการท่องเที่ยว จะเห็นว่านโยบายการพัฒนาที่รัฐกำหนดให้นี้เป็นผลมาจากสภาพของพื้นที่ที่มีบทบาทสำคัญ และส่วนหนึ่งจะมาจาก การกระจายความเจริญจากกรุงเทพมหานครและปริมณฑล

## 4) โครงการพัฒนาที่เกี่ยวข้อง

โครงการพัฒนาที่จะมีผลต่อการพัฒนาพื้นที่ชายฝั่งทะเลนั้น ควรจะเป็นโครงการที่เกี่ยวข้องกับการพัฒนาทรัพยากรธรรมชาติและสิ่งแวดล้อมในจังหวัด ทั้งนี้ปัญหาที่เกิดขึ้นในเกือบทั้งหมดมาจากความเสื่อมโทรมของสภาพแวดล้อมเป็นสำคัญ และทางจังหวัดก็มีโครงการพัฒนาดังกล่าวมากมาย ไม่ว่าจะเป็น โครงการสร้างระบบบำบัดน้ำเสียรวม โครงการปลูกป่าชายเลนเฉลิมพระเกียรติ (ในที่ดินงอกใหม่) และโครงการปรับปรุงสภาพภูมิทัศน์ชายฝั่งทะเลปากมาบ เป็นต้น ซึ่งโครงการเหล่านี้จะช่วยปรับปรุงสภาพแวดล้อมบริเวณชายฝั่งทะเลได้ไม่น้อย

## 5) สภาพและข้อจำกัดของพื้นที่

สมุทรสงครามถูกกำหนดการใช้ประโยชน์ที่ดินตามสภาพกายภาพ และกำหนดจากแนวป้องกันน้ำเค็ม พื้นที่จึงแบ่งเป็นพื้นที่ระบบน้ำจืดและน้ำเค็ม จากลักษณะดังกล่าวเป็นตัวอย่างที่ศึกษาการพัฒนาพื้นที่ โดยพื้นที่เหนือแนวเขื่อนขึ้นไปจะเหมาะเป็นพื้นที่กิจกรรม พื้นที่ใต้แนวเขื่อนลงมาจะเป็นพื้นที่ที่เหมาะสมแก่การเพาะเลี้ยงสัตว์น้ำ และทำนาเกลือ ส่วนพื้นที่ที่เหมาะสมแก่อุตสาหกรรมนั้นจะขึ้นอยู่กับประเภทของอุตสาหกรรม ถ้าเป็นอุตสาหกรรมต่อเนื่องการเกษตรก็จะอยู่ในพื้นที่เกษตรนั้น ๆ ส่วนอุตสาหกรรมต่อเนื่องการประมงควรอยู่รวมกันในบริเวณที่มีความได้เปรียบในเชิงที่ตั้ง เช่น การคมนาคมสะดวก ใกล้สะพานปลา ท่าเรือประมง นอกจากนี้ยังมีพื้นที่ที่เหมาะสมแก่การอนุรักษ์ป่าไม้ นั่นคือ พื้นที่งอกใหม่ชายฝั่งทะเล

จากการศึกษา จะเห็นว่า ประเด็นหลักดังกล่าวมีความสำคัญต่อการนำไปพิจารณาเพื่อเสนอแนวทางการพัฒนาพื้นที่ที่เหมาะสมและตรงความต้องการของท้องถิ่น ซึ่งจะกล่าวในบทต่อไป