

หมู่บ้านในบริบทของการพัฒนา

1. อุดมการณ์ "การพัฒนา"

ช่วงหัวเลี้ยวหัวต่อที่สำคัญของสังคมไทยในการ "ปฏิวัติ" โดยจอมพลสฤษดิ์ ธนะรัชต์ มิใช่เพียงแต่เป็นการปรากฏการณ์ของระบอบเผด็จการแต่เพียงอย่างเดียว หากรัฐไทยยังได้มีการนำเอาอุดมการณ์ใหม่ที่เรียกกันว่า "การพัฒนา" มาประกาศใช้อีกด้วย ซึ่งอุดมการณ์ดังกล่าวนี้ได้รับการขยายให้กว้างขวางยิ่งขึ้นโดยการประกาศใช้แผนพัฒนาเศรษฐกิจและสังคมแห่งชาติอย่างต่อเนื่องมาจนถึงฉบับที่ 6 แล้วในปัจจุบันนี้ แผนพัฒนาดังกล่าวนี้ได้เป็นแนวทางและเหตุผลสำคัญที่ทำให้เกิดโอกาสต่าง ๆ มากมายในอันที่รัฐเข้าไป "พัฒนา" พื้นที่ในชนบท

เหตุผลอย่างหนึ่งที่ทางราชการได้พยายามอธิบายถึงความจำเป็นที่จะต้องเข้าไปพัฒนาชนบทก็คือ ความพยายามที่จะชี้ให้เห็นถึง "ความไม่พัฒนา" ของชนบท ซึ่งได้แก่ปัญหาความยากจนอันเป็นผลที่เกิดมาจาก ความขาดแคลนในด้านโครงสร้างพื้นฐานที่จำเป็น (infra - structure) การเพิ่มขึ้นของประชากร ความขาดแคลนด้านความรู้และเทคโนโลยี และชาวชนบทมีค่านิยมที่เป็นอุปสรรคต่อ "การพัฒนา" การ อธิบายเช่นนี้ปรากฏอยู่ในเอกสารต่าง ๆ มากมายเช่น ในเอกสารซึ่งเป็นคู่มือการปฏิบัติงานของกระทรวงมหาดไทยสำหรับผู้ปฏิบัติงานด้านกิจกรรมการพัฒนา¹ (ในปี 2519 คู่มือเล่มนี้ได้รับการตีพิมพ์ขึ้นอีก 7 ครั้ง โดยโรงพิมพ์ส่วนท้องถิ่นกระทรวงมหาดไทย) ซึ่งการวิเคราะห์ปัญหาของตนไม่พัฒนาในชนบทของไทยได้ถูกจัดประเภท (category) ออกเป็นดังนี้

1. ปัญหาเศรษฐกิจในชนบทมีสาเหตุมาจากข้อเท็จจริงที่ว่า ประชาชนในชนบทไม่รู้จักการใช้เวลาได้อย่างมีประสิทธิภาพและเป็นผลสำเร็จเพราะพวกเขาใช้เวลาทำมาหากินเพียงแต่ 4 - 5 เดือนต่อปี (เพื่อการทำมาหากินเท่านั้น) ยิ่งไปกว่านั้น ชาวชนบทไม่รู้จักวิธีการปรับปรุงการใช้ที่ดินอย่างมีประสิทธิภาพโดยทั่วไป ชาวชนบทขาดความรู้ด้านเทคโนโลยีและการเกษตรแผนใหม่ นอกจากนี้ยังไม่มีระบบการชลประทานระบบการ

¹ อ้างใน Chayan Vadhanaphuti, State, rural Development and Social Reproduction in Rural Northern Thailand, Monograph, 1958, p. 15.

คมนาคม ทูต และระบบการตลาด

2. ปัญหาด้านสังคม เนื่องมาจากชาวชนบทขาดการศึกษาและการฝึกอบรม ขาดความรู้และแรงจูงใจที่จะปรับปรุงการผลิต ขาดความสนใจในการเรียนรู้ข่าวสาร จากการอภิปรายถกเถียงกับผู้รู้ หรือจากการศึกษาโดยตัวของเขาเอง ยิ่งไปกว่านั้นชาวชนบทยังขาดความสำคัญต่อสุขภาพอนามัยของตนเอง โดยจะไม่ไปหาแพทย์จนกว่าสุขภาพอนามัยได้ทรุดโทรมอย่างร้ายแรง ชาวชนบทยังไม่รู้จักรักษาความสะอาดหมู่บ้านและบ้านเรือน ขาดแคลนน้ำดื่ม น้ำใช้ และส้วม ประชาชนในชนบทจำนวนมากมีลักษณะที่เฉื่อยช้า ไม่ทำงานหนักพอ หลังจากฤดูกาลเก็บเกี่ยวก็จะใช้เวลาดื่มเหล้า เล่นการพนัน ฯลฯ และยังไม่รู้จักการทำงานเป็นกลุ่ม

ประชาชนไทยในชนบทยังนับถือผู้อาวุโสและปล่อยให้ผู้เฒ่าผู้แก่เป็นผู้ตัดสินปัญหาต่าง ๆ มีความมั่งงายในเรื่องไสยศาสตร์ จิตวิญญาณ เสียเวลา และเสียเงินทองเป็นจำนวนมากให้กับพิธีกรรมเหล่านี้

3. ปัญหาด้านการเมือง ประชาชนในชนบทขาดความสำคัญในทางการเมือง ไม่สนใจการเมือง โดยปล่อยให้เป็นเรื่องของผู้ที่มอทธิพลมีเงินในท้องถิ่น

4. ปัญหาในด้านการบริหาร ก็คือ ความคงอยู่ของค่านิยมจากระบบศักดินา ข้าราชการของรัฐยังถือเอาวัฒนธรรมการปกครองแบบเจ้าขุนมูลนาย บ้างกับไม่รับข้าราชการจำนวนมากไม่เคยชินกับแนวคิดการบริหารงานแบบใหม่ซึ่งให้ความสำคัญกับผลประโยชน์ของประชาชนเป็นหลัก ข้าราชการยังปฏิบัติหน้าที่เสมือนเป็นข้าราชการบริหารของพระเจ้าอยู่หัว ที่คอยรับใช้ "ต่างพระเนตร - พระกรรณ" ด้วยความจงรักภักดี

ความคิดเช่นนี้ได้ปรากฏในแผนพัฒนาฯ ตั้งแต่ฉบับแรกและดูเหมือนว่าในปัจจุบันก็ยังยึดถือกันอยู่ นอกจากนี้ยังได้ปรากฏในคู่มือการปฏิบัติงานแผนฯ ของทางราชการ และตำราการเรียนการสอนตามสถาบันการศึกษาต่าง ๆ อีกมากมาย ดังเช่น สุเทพ เชาวลิศ² ได้มองปัญหาของชาวชนบทที่เป็นสาเหตุให้ต้องมีการพัฒนาชุมชน คือ

²สุเทพ เชาวลิศ. หลักการพัฒนารัฐชน กรุงเทพฯ : สำนักพิมพ์โอเดียนสโตร์, 2524, หน้า 9-10.

1. ปัญหาด้านเศรษฐกิจ ได้แก่ การขาดแคลนที่ดินทำกิน หุ่น การคมนาคมขนส่ง และปัญหาตลาด

2. ปัญหาด้านสังคม ได้แก่ การขาดการศึกษา ขาดบริการด้านสาธารณสุขสมัยใหม่

3. สภาพความเป็นอยู่ของครอบครัวต่ำ การดำเนินชีวิตประจำวันไม่มีการปรับปรุงให้ดีขึ้น ที่อยู่อาศัยไม่เป็นระเบียบ ไม่ถูกสุขลักษณะ หมู่บ้านในชนบทมีสภาพทรุดโทรม เป็นแหล่งเพาะเชื้อโรค มีเกษตรกรจำนวนมากที่เลี้ยงสัตว์ไว้ได้ถนุบ้าน ถนนหนทางบ่อน้ำ ก็มีอยู่อย่างไม่เป็นระเบียบ สิ่งต่าง ๆ เหล่านี้จะมีผลทำให้สภาพความเป็นอยู่ของครอบครัวต่ำ ซึ่งเป็นปัญหาของชาวชนบทเสมอมา

4. ปัญหาการบริหารงานของรัฐ คือ ขาดเจ้าหน้าที่จะดำเนินงานขาดการประสานระหว่างหน่วยงานของทางราชการ ขาดงบประมาณ และประสิทธิภาพของรัฐในการบริหารงาน อันได้แก่ กำกับผู้อยู่บ้านมีความรู้น้อย ทำให้การติดต่อและให้บริการของรัฐไปสู่ประชาชนด้วยประสิทธิภาพ

ในรายงานผลการวิจัยเรื่องสภาวะทางสังคมและเศรษฐกิจของประชาชนในเขตพัฒนาภาคตะวันออกเฉียงเหนือ โดย อุกฤษ นาคสวัสดิ์³ ซึ่งได้นำมาอ้างต่อโดย สุวิทย์ ยี่งวรวิทย์ สรุปว่าปัญหาในชนบทไทยมีปัญหาใหญ่ ๆ คือ

1. ความยากจน
2. การไร้การศึกษา และ
3. โรคภัยไข้เจ็บ

สำหรับค่านิยมที่ขัดขวางการพัฒนาดังที่ได้กล่าวมานี้ ได้รับการขยายความอย่างกว้างขวางโดยอาศัยการตีความผลงานของแมกซ์ เวเบอร์ หรือการตีความของ ทาลคอตต์ พาร์สันส์ ซึ่งมองว่าปัญหาความไม่พัฒนาเป็นเพราะมีระบบค่านิยม เน้นวิชาการเหล่านี้เห็นว่า

³ดูรายละเอียดในอุกฤษ นาคสวัสดิ์, รายงานผลการวิจัยเรื่องสภาวะสังคมและเศรษฐกิจของประชาชนในเขตพัฒนาภาคตะวันออกเฉียงเหนือ, (เอกสารโรเนียว) จัดพิมพ์โดยกรมการพัฒนาชุมชน กระทรวงมหาดไทย, เมษายน 2508.

ระบบค่านิยมความดีความเชื่อดังกล่าวได้รับการถ่ายทอดจากสถาบันทางสังคมต่าง ๆ จนซึมแทรกเข้าไปทุกส่วนของสังคม การขัดเกลาทางสังคมจึงสร้างบุคลิกภาพที่ไม่เกื้อกูลหรือขัดขวางการพัฒนาศั้น⁴

ดังนั้น ปัญหาของการพัฒนาที่ดีคือ ปัญหาการสื่อสาร การฝึกอบรม การถ่ายทอดเทคโนโลยี ฯลฯ ดังเช่นที่ปรากฏอยู่ในงานเขียนของ ไททฤษฎี เครือแก้ว⁵ ได้กล่าวถึงลักษณะของคนไทยในชนบทเอาไว้ว่า มีโลกทัศน์เป็นคนหัวโบราณ (conservative) เป็นคนกระหมัดกระหม่อม ชอบเก็บเงินไว้เฉย ๆ ทำให้เงินไม่หมุนเวียน เชื้อถือโชดกลางภูตผีปีศาจ เวทมนต์คาถา ระดับการศึกษา และทักษะในอาชีพและชีวิตทั่ว ๆ ไปต่ำ มีระดับความคิดคับแคบขาดความริเริ่ม ชาวนชนบทใช้เงินส่วนใหญ่ไปกับงานพิธีต่าง ๆ และมีบุคลิกภาพและลักษณะนิสัยจะเป็นไปตามประเพณี เช่น ไม่กระตือรือร้น ฉ้อฉล ขาดความริเริ่ม ไททฤษฎี ระบุว่างานตามฤดูกาล แต่ก็ไม่ค่อยกระตือรือร้นที่จะหางานอื่นทำ ซึ่งได้นำไปสู่แนวทางการพัฒนาคือจำเป็นต้องเปลี่ยนแปลงค่านิยมที่ขัดขวางการพัฒนาศั้น

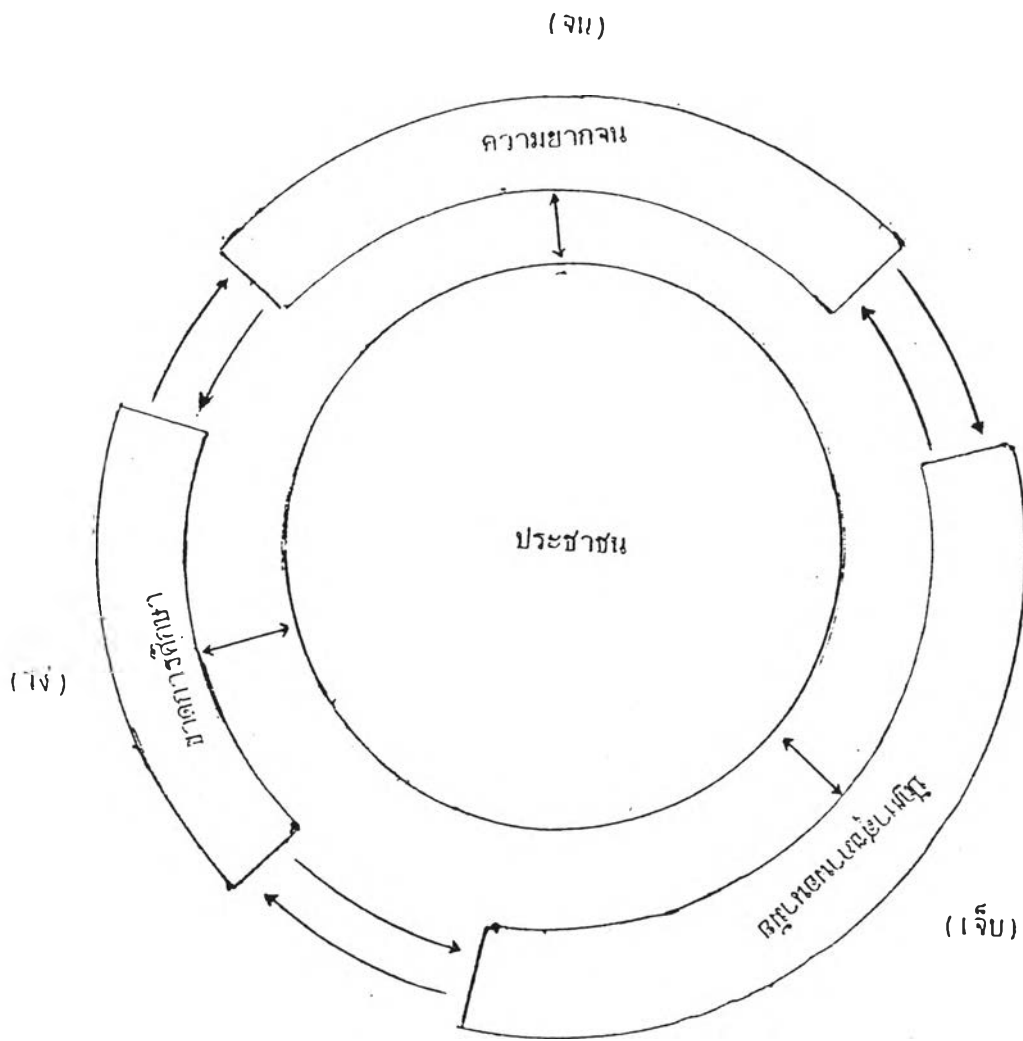
"... ในข้อนี้หมายถึงการพัฒนาให้บุคคลและวัฒนธรรมที่ไม่ดีพอ หรือที่เรียกกันทั่ว ๆ ไปว่า "เซย" ให้ดีขึ้นนั่นเอง เช่น ให้รู้จักวางตัว รู้จักเดินเหิน การพูด การจา มีความเชื่อมั่นในตัวเอง มีรสนิยมสูง รู้จักกินรู้จักใช้ รู้จักแต่งตัว รู้จักสิ่งที่ดีงามของชีวิต รู้จักขนบธรรมเนียมประเพณีที่ดีงาม รู้จักใส่รองเท้า สระผม รู้จักประดับประดาและจัดบ้านช่อง สะอาดสวยงามหาความรู้สำหรับการสนทนาปราศรัย ฯลฯ..."⁶

ดูเหมือนว่า วิสัยมอง "ความด้อยพัฒนา" เช่นนี้ ยังคงยึดถือกันอยู่จนถึงปัจจุบันนี้ ดังคำกล่าวที่ว่าวงจรของปัญหาของชาวบ้านก็คือ "โง่-จน-เจ็บ" ตามแผนภาพต่อไปนี้

⁴ สุริชัย หวันแก้ว ปัญหาการพัฒนาชนบท, เอกสารประกอบการสอนวิชาสัมมนา ปัญหาการพัฒนาชนบท, มหาวิทยาลัย จุฬาลงกรณ์มหาวิทยาลัย, หน้า 10.

⁵ ไททฤษฎี เครือแก้ว, ลักษณะสังคมไทยและหลักการพัฒนาชุมชน (เพชรนคร : โรงพิมพ์เกื้อกูล, 2506), หน้า 58.

⁶ เรื่องเดียวกัน, หน้าเดียวกัน. ผู้เขียนเคยเป็นหัวหน้ากองพัฒนาชุมชน กรมการพัฒนาชุมชนกระทรวงมหาดไทย และได้ลาออกเมื่อปี 2511 - ผู้วิจัย



ที่มา : กรมการไฟฟ้าชุมชน กระทรวงมหาดไทย คู่มือการปฏิบัติงานในเขตชุมชนนำร่อง
นิคมสาร, หน้า 2 (ข้อความในวงเล็บโดยผู้วิจัย)

2. "การพัฒนา" : ตั้งแต่แผนฯ 1 จนถึงปัจจุบัน

ในช่วงแรกของการพัฒนาอาจกล่าวได้ว่า เป็นการพัฒนาเพื่อความมั่นคงของชาติ โดยได้รับแรงกดดันจากประเทศมหาอำนาจที่เป็นมิตรประเทศกับไทย คือ สหรัฐอเมริกา การทำทนายของลัทธิคอมมิวนิสต์ต่อรัฐอย่างทั่วด้านและอย่างถอนรากถอนโคน ทั้งทางด้าน การเมือง เศรษฐกิจ และสังคม ทำให้กลไกของรัฐเริ่มมีการปรับทางโครงสร้าง ด้านความคิด ทั้งในเชิงยุทธศาสตร์ และเชิงการเมือง ทำให้มีการนำเอามิติด้านการ พัฒนามาประสานกับมิติด้านความมั่นคงอย่างแนบแน่นทีเดียว เพราะสหรัฐอเมริกา มีนโยบายทฤษฎีให้ประเทศกำลังพัฒนาต่อสู้คอมมิวนิสต์ด้วยการเร่งรัดพัฒนาชนบทและการสร้างความเจริญทางเศรษฐกิจ ซึ่งเป็น การประสานมิติความมั่นคงกับมิติด้านการพัฒนาได้เป็นอย่างดี การเร่งรัดบูรณะชนบทด้วยการสร้างถนนหนทางและการบริการขั้นพื้นฐานต่าง ๆ จึงมีมิติทางยุทธศาสตร์เพื่อความมั่นคงแฝงอยู่ด้วยเสมอ

"การพัฒนา" จึงกลายเป็นข้ออ้างใหม่ที่ทำให้ระบบราชการสามารถใช้ขยายเพื่อ เป็นเหตุผลมาสนับสนุนการขยายบทบาทของตน โดยจะเห็นได้ว่ามีโครงการและหน่วยงาน ต่าง ๆ เกิดขึ้นมากมาย เช่น โครงการเร่งรัดพัฒนาชนบท โครงการพัฒนาท้องถิ่นแห่งชาติ โครงการพัฒนาอนามัยชนบท ในตัวระบบราชการก็ได้เพิ่มจำนวนหน่วยงานใหม่ โดยการ ออกพระราชบัญญัติจัดตั้งหน่วยงานราชการ เพื่อขยายตัวรองรับกิจกรรมการพัฒนา อัน ได้แก่ กระทรวงพัฒนาการแห่งชาติ กรมการโฆษณาชุมชน สถาบันบัณฑิตพัฒนบริหารศาสตร์ สำนักงานเร่งรัดพัฒนาชนบท ฯลฯ

แต่อย่างไรก็ดี การพัฒนาในยุคแรกนี้จะเป็นการขยายตัวของโครงสร้างทาง การบริหารงานพัฒนาหรือกลไกของรัฐในส่วนกลาง การเข้าไปจัดตั้งกลไกในระดับหมู่บ้าน ยังไม่ค่อยมีมากนัก กล่าวคือ ทางราชการเห็นว่าส่วนที่จะต้องพัฒนาก็คือ ชนบทโดยรวม ๆ ตัวปัญหาก็คือ ชาวบ้านซึ่งเป็นระดับปัจเจกบุคคล อันจะเห็นได้จากแนวนโยบายในการ พัฒนาชนบทที่ปรากฏในแผนพัฒนาเศรษฐกิจและสังคมแห่งชาติฉบับที่ 1 - 3 ซึ่งเน้นด้านการ ให้บริการพื้นฐานแก่ประชาชนด้วยการจัดสร้างโครงสร้างพื้นฐาน (Infra-Structure) อัน ได้แก่ การสร้างเขื่อน คลอง ถนน การบริการด้านสุขภาพอนามัย การจัดฝึกอบรม ชาวบ้านให้มีค่านิยมที่สอดคล้องกับการพัฒนา ฯลฯ ดังนั้นแม้จะมีการพูดถึงพฤติกรรมและ ค่านิยมที่ขัดขวางต่อการพัฒนาความไม่เต็มใจของชาวบ้าน ฯลฯ แต่ก็ดูเหมือนว่าการเข้าไป ควบคุมวิถีชีวิตของชาวบ้านก็ดูจะไม่มากนัก สิ่งที่ถูกรัฐเข้าไปควบคุมมากในการพัฒนา จุดเด่น ๆ นี้ก็คือ ในเรื่องการผลิต ซึ่งออกมาในรูปของการเข้าไปส่งเสริมให้ชาวชนบท ประกอบอาชีพเกษตรแผนใหม่ เพื่อป้อนสู่ตลาดโลก ทั้งนี้ด้วยเหตุที่ถือคติว่า การพัฒนาก็คือ

การมุ่งเพิ่มอัตราการเติบโตสูงสุดโดยอาศัยการใช้ทรินยกรให้มีประสิทธิภาพมากที่สุด

ในช่วงของแผนพัฒนาเศรษฐกิจฉบับที่ 4 แนวทางการพัฒนาดังกล่าวมานี้ ก็เกิดวิกฤตการณ์ครั้งสำคัญเพราะได้ก่อให้เกิดช่องว่างความเจริญระหว่างชนบทกับเมืองห่างกันมากขึ้น มีคนจำนวนมาก "ตกกระแหง" การพัฒนา จนทำให้รัฐบาลต้องมีโครงการใหม่ ๆ เพื่อแก้ปัญหาดังกล่าว ดังเช่นในช่วงปี 2518 - 2523 รัฐบาลได้มีโครงการเงินผัน (ซึ่งต่อมาคือโครงการสร้างงานในชนบท) เพื่อสร้างงานในฤดูร้อนและลดการอพยพแรงงานสู่เมือง ซึ่งในทางตรงกันข้ามก็คือเป็นวิธีการอย่างหนึ่งเพื่อควบคุมความไม่พอใจของประชาชนที่มีต่อระบบความสัมพันธ์ทางสังคม และการเมืองที่เป็นอยู่มิให้ขยายขอบเขตกว้างออกไป

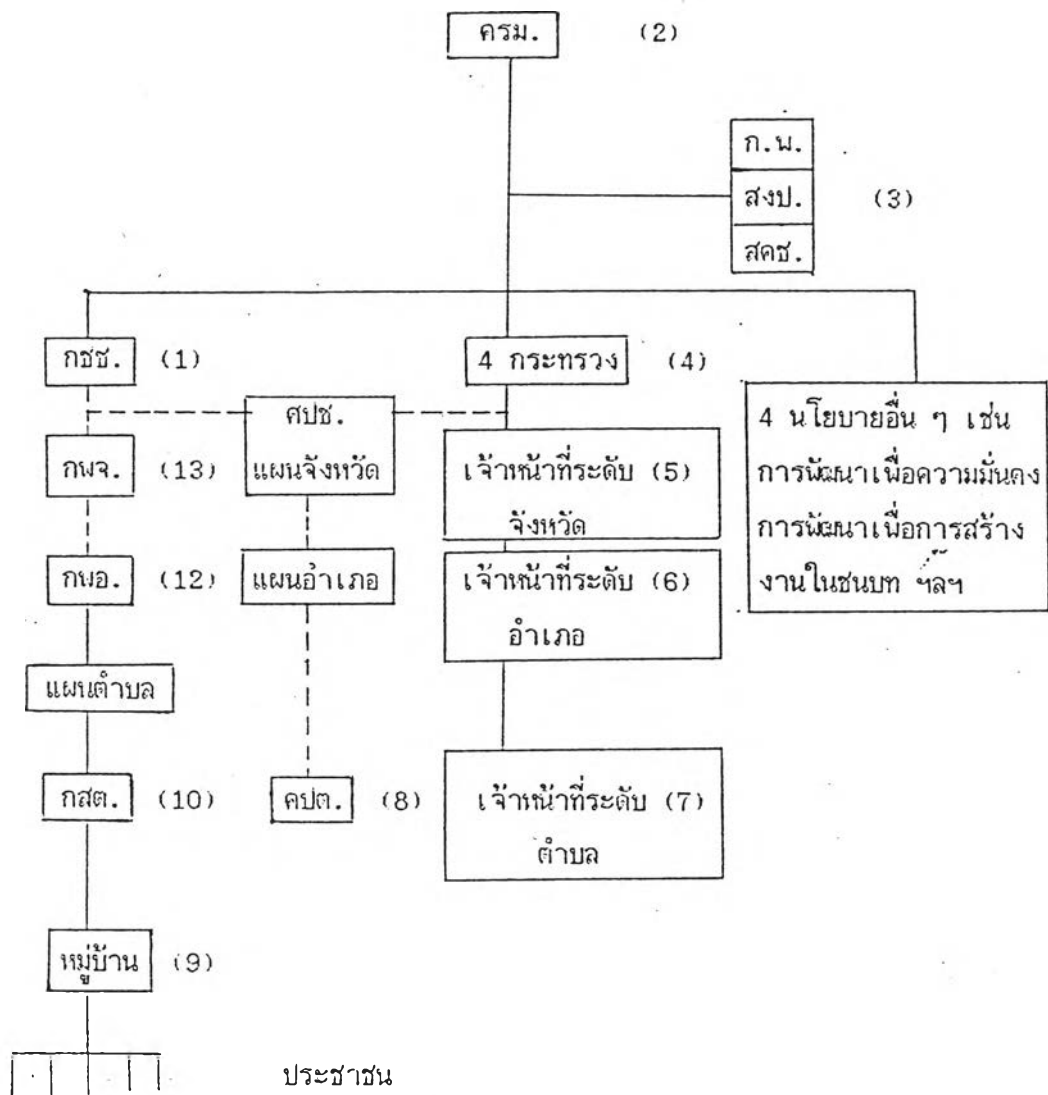
ช่วงปลายของแผนพัฒนาการเศรษฐกิจและสังคมแห่งชาติ ฉบับที่ 4 ได้มีการปรับตัวอีกครั้งสำคัญของรัฐในด้านการพัฒนาชนบทอีกครั้งซึ่งกล่าวคือ รัฐบาลได้แต่งตั้งคณะกรรมการศึกษานโยบายการพัฒนารอบทิศทางที่ผ่านมา ซึ่งส่งผลให้ในแผนพัฒนาเศรษฐกิจและสังคมฉบับที่ 5 มีการยอมรับถึงความผิดพลาดของนโยบายการพัฒนารัฐบาลที่ผ่านมารัฐบาลยอมรับว่ามีความยากจนเกิดขึ้นในชนบทจริง ผลพวงของการพัฒนาที่ผ่านมาโดยรวมอยู่ในระดับที่ต่ำ ในแผนพัฒนาฯ ฉบับที่ 5 รัฐบาลจึงได้ประกาศนโยบาย "การพัฒนารอบทิศทางตามแนวทางใหม่" โดยมีหลักการสำคัญ 5 ประการคือ

1. ยึดพื้นที่เป็นหลัก โดยให้ความสำคัญแก่พื้นที่ที่ยากจนหนักหนาแน่นก่อน
2. พัฒนารัฐาประชาชนให้พออยู่พอกิน และมีบริการพื้นฐานขั้นต่ำอย่างทั่วถึงในเขตชนบทที่มีความยากจนหนักหนาแน่น
3. เน้นการปรับปรุงเพื่อให้ประชาชนช่วยเหลือตัวเองได้มากขึ้นตามลำดับ
4. แก้ปัญหาที่ประชาชนยากจนเผชิญอยู่จริง ให้ทั่วถึงพื้นที่ชนบทที่ยากจน โดยเน้นเทคนิคที่ประชาชนทำได้เองและมีการลงทุนต่ำ
5. ให้ประชาชนมีส่วนร่วมแก้ไขปัญหามาของตนเองให้มากที่สุด

ในแผนพัฒนาฯ ฉบับที่ 5 มีจุดสำคัญประการหนึ่งก็คือ รัฐบาลได้ประกาศใช้ระบบการบริหารงานพัฒนารอบทิศทางใหม่ ซึ่งในระบบการบริหารแนวใหม่ที่มีลักษณะที่สำคัญคือ จัดให้มีการบริหารสายเดียวจากระดับชาติถึงหมู่บ้าน โดยมีกระทรวงที่เกี่ยวข้อง 4 กระทรวงหลักคือ กระทรวงเกษตรและสหกรณ์ กระทรวงศึกษาธิการ กระทรวงสาธารณสุข และกระทรวงมหาดไทย มีการประสานแผนแบบจากบนลงล่าง (topdown) และจากล่างขึ้นบน (bottom up) โดยมีการประสานแผนตำบล อำเภอ จังหวัด และแผนชาติเข้าด้วยกัน ส่วนสายการบังคับบัญชาที่ให้แก่คณะกรรมการหมู่บ้านเสนอโครงการต่อคณะกรรมการ -

การสภาตำบล (กสต.) กสต. จะรวบรวมความต้องการเสนอต่อคณะกรรมการนิเทศระดับ
อำเภอ (กพอ.) กพอ. จะพิจารณาตกลงแล้วส่งมายังจังหวัด โดยจังหวัดจะเป็นผู้คัดเลือก
ให้เหมาะสมแล้วเสนอมายังศูนย์ประสานงานพัฒนาชนบทแห่งชาติ (ศปช.)

การบริหารงานตามระบบการนิเทศชนบทแนวใหม่ของ กชช.



_____ สายการสั่งงาน
 ----- สายการประสานงาน

ตัวเลขหมายถึงขั้นตอนการทำงาน ซึ่งหมายถึงวัฏจักรจาก (1) ถึง (13) แล้วเริ่ม (1) ใหม่ทุก ๆ ปี

3. ระบบราชการเหนือหมู่บ้านในยุคแห่งการพัฒนา

จากการปรับนโยบายการพัฒนาชนบทและระบบการบริหารในช่วงปลายแผน 4 และต้นแผน 5 นี้ทำให้หมู่บ้านได้เป็นหน่วยหนึ่งของการพัฒนาและองค์กรที่เกี่ยวข้องกับพัฒนาในระดับนี้ก็คือ "คณะกรรมการหมู่บ้าน" (กม.)

คณะกรรมการหมู่บ้านนี้คณะรัฐมนตรีซึ่งได้ประชุมปรึกษาเมื่อวันที่ 29 ธันวาคม 2524 ได้ลงมติในหลักการให้มิตคณะกรรมการหมู่บ้าน ตามพระราชบัญญัติลักษณะปกครองท้องที่ พุทธศักราช 2457 เป็นหลัก⁷ ความเห็นดังกล่าวนี้เสนอโดยคณะกรรมการปฏิรูประบบราชการและระเบียบบริหารราชการแผ่นดินของรัฐบาล ซึ่งได้พิจารณาเห็นว่าการดำเนินงานของหมู่บ้านอยู่ในดุลยวิจิตรของผู้ใหญ่บ้านเพียงคนเดียว และเหตุผลสำคัญอีกข้อหนึ่งที่ได้ยกมาพิจารณาก็คือ กระทรวง ทบวง กรมต่าง ๆ จัดตั้งคณะกรรมการระดับหมู่บ้านขึ้นซ้ำซ้อนกันหลายรูปแบบ ซึ่งเหตุผลข้อนี้จะมีเรื่องการเมืองภายในระบบราชการเข้ามาเกี่ยวข้องด้วย กล่าวคือ ในยุคของการพัฒนาที่มีหน่วยงานต่าง ๆ เข้าไปจัดตั้ง "องค์กรประชาชน" กันมากมายอันเป็นผลมาจากแนวความคิดเรื่อง "การมีส่วนร่วมของประชาชน" ดังเช่น พระราชบัญญัติหมู่บ้านอาสาพัฒนา พ.ศ. 2518 ซึ่งทำให้ทางกรมการปกครองเห็นว่าลักษณะงานเช่นนี้ก่อให้เกิดความซ้ำซ้อนไม่มีความเป็นเอกภาพในการบริหาร จึงได้ผลักดันให้มิตคณะรัฐมนตรีดังกล่าวนี้ ซึ่งต่อมากระทรวงมหาดไทยได้ออกข้อบังคับกระทรวงมหาดไทยว่าด้วยการดำเนินงานของคณะกรรมการหมู่บ้าน พ.ศ. 2526 ขึ้น และให้ทุกจังหวัดทุกอำเภอใช้เป็นแนวทางในการปรับปรุงและจัดตั้งคณะกรรมการหมู่บ้านขึ้นในทุก ๆ หมู่บ้านทั่วประเทศ⁸

คณะกรรมการหมู่บ้านตามพระราชบัญญัติลักษณะปกครองท้องที่ พุทธศักราช 2457 นั้น มิได้มีความชัดเจนว่ามีอำนาจหน้าที่อย่างไรเนรระมาตรา 27 ตรีของกฎหมายฉบับนี้ระบุแต่เพียงว่าคณะกรรมการหมู่บ้านประกอบด้วยผู้ใหญ่บ้าน ผู้ช่วยผู้ใหญ่บ้านฝ่ายปกครอง และกรรมการหมู่บ้านผู้ทรงคุณวุฒิที่ประชาชนเลือกตั้งจำนวนไม่น้อยกว่า 2 คน

ในกฎหมายมิได้กล่าวถึงกรรมการฝ่ายต่าง ๆ รวมทั้งอำนาจหน้าที่เหมือนปัจจุบัน

⁷ กระทรวงมหาดไทย, กรมการปกครอง คู่มือคณะกรรมการหมู่บ้าน (กม.) : กิจกรรมและการปฏิบัติงาน กรุงเทพฯ : โรงพิมพ์ส่วนท้องถิ่น, 2529, หน้า 1.

⁸ เรื่องเดียวกัน, หน้าเดียวกัน.

แต่อย่างไรก็ตาม ในความเห็นของคณะปฏิรูปฯ ที่เสนอต่อคณะรัฐมนตรีเกี่ยวกับการปรับปรุงรูปแบบการบริหารงานของหมู่บ้านก็ปรากฏชัดเจนว่าให้ปรับปรุงโครงสร้างให้สอดคล้องกับรูปแบบหมู่บ้านอาสาพัฒนาและป้องกันตนเอง

นอกจากนี้ ในพระราชบัญญัติลักษณะปกครองท้องที่ พ.ศ. 2457 กำหนดให้คณะกรรมการมีหน้าที่ในฐานะ "ที่ปรึกษา" คือ ให้ข้อแนะนำและให้คำปรึกษาหารือต่อผู้ใหญ่บ้านเกี่ยวกับกิจการที่จะปฏิบัติตามอำนาจหน้าที่ของผู้ใหญ่บ้านเท่านั้น แต่กฎหมายตามที่คณะปฏิรูประบบราชการฯ เสนอให้เป็นคณะกรรมการปฏิบัติการ โดยมีภาระหน้าที่แบ่งกันตามลักษณะงานต่าง ๆ 7 ฝ่าย และอยู่ภายใต้การบังคับบัญชาของผู้ใหญ่บ้านซึ่งมีฐานะเป็นประธาน กม. ซึ่งคณะกรรมการปฏิรูประบบราชการฯ ได้เสนอให้ กม. มีหน้าที่ดังนี้⁹

1. ให้ความเห็นชอบโครงการและแผนงานของส่วนราชการต่าง ๆ ที่จะดำเนินการในหมู่บ้าน
2. กำหนดโครงการและแผนงานที่จะดำเนินงานตามที่ได้รับจัดสรรงบประมาณหรืออุดหนุนพิเศษ
3. กำหนดโครงการและแผนงานที่จะดำเนินการตามอำนาจและหน้าที่ของผู้ใหญ่บ้าน
4. เสนอข้อแนะนำและให้คำปรึกษาต่อผู้ใหญ่บ้าน
5. ประนีประนอมข้อพิพาทระหว่างราษฎร
6. นำรายได้อื่น ๆ จากท้องที่เพื่อเป็นค่าใช้จ่ายในกิจกรรมและโครงการที่หมู่บ้านต้องการ
7. งานนโยบายพิเศษอื่น ๆ

ปัจจุบันคณะกรรมการหมู่บ้านประกอบด้วย

1. ผู้ใหญ่บ้านเป็นประธาน
2. ผู้ช่วยผู้ใหญ่บ้านฝ่ายปกครอง และผู้ช่วยผู้ใหญ่บ้านฝ่ายส่งเสริมความสงบเรียบร้อย เป็นกรรมการ
3. กรรมการหมู่บ้านผู้ทรงคุณวุฒิ ซึ่งราษฎรเลือกตั้งจำนวน 5 - 9 คน เป็นกรรมการโดยเลือกเป็นรองประธาน 1 คน เลือกเป็นเลขานุการ 1 คน และเลือกเป็นผู้ช่วยเลขานุการ 1 คน อยู่ในตำแหน่งคราวละ 5 ปี

⁹ เรื่องเดียวกัน, หน้า 2.

ส่วนกรรมการฝ่ายต่าง ๆ แบ่งออกเป็นดังนี้

1. ฝ่ายกิจการพัฒนาหมู่บ้านและส่งเสริมอาชีพ ประกอบด้วยบุคคลจำนวน 5 - 9 คน โดยมีผู้ใหญ่บ้านเป็นประธานเกษตรหมู่บ้าน และราษฎรผู้มีความรู้ความสามารถซึ่งคณะกรรมการหมู่บ้านคัดเลือกไม่น้อยกว่า 3 คนเป็นกรรมการ โดยมีปลัดอำเภอ 1 คน นักวิชาการ 1 คน และเจ้าหน้าที่การเกษตร 1 คน ซึ่งนายอำเภอแต่งตั้งเป็นที่ปรึกษาของฝ่าย

2. ฝ่ายกิจการปกครอง ประกอบด้วยบุคคลจำนวน 5 - 9 คน โดยมีผู้ใหญ่บ้านเป็นประธาน ผู้ช่วยผู้ใหญ่บ้านฝ่ายปกครองคนที่หนึ่ง และราษฎรผู้มีความรู้ความสามารถซึ่งคณะกรรมการหมู่บ้านคัดเลือกไม่น้อยกว่า 3 คนเป็นกรรมการ โดยมีปลัดอำเภอ 1 คน ซึ่งนายอำเภอแต่งตั้งเป็นที่ปรึกษาของฝ่าย

3. ฝ่ายกิจการป้องกันและรักษาความสงบเรียบร้อย ประกอบด้วยบุคคลจำนวน 5 - 9 คน โดยมีผู้ใหญ่บ้านเป็นประธาน ผู้ช่วยผู้ใหญ่บ้านฝ่ายปกครองคนที่สอง ผู้ช่วยผู้ใหญ่บ้านฝ่ายรักษาความสงบ และราษฎรผู้มีความรู้ความสามารถซึ่งคณะกรรมการหมู่บ้านคัดเลือกไม่น้อยกว่า 3 คนเป็นกรรมการ โดยมีปลัดอำเภอฝ่ายป้องกันฯ หรือปลัดอำเภอฝ่ายส่งเสริมการปกครอง สารวัตรใหญ่ สารวัตรปกครองป้องกัน และหัวหน้าสถานีตำรวจภูธรตำบล เป็นที่ปรึกษาของฝ่าย

4. ฝ่ายกิจการคลัง ประกอบด้วยบุคคลจำนวน 5 - 9 คน โดยมีกรรมการหมู่บ้านผู้ทรงคุณวุฒิ ซึ่งคณะกรรมการหมู่บ้านคัดเลือกเป็นประธาน และราษฎรผู้มีความรู้ความสามารถซึ่งคณะกรรมการหมู่บ้านคัดเลือกไม่น้อยกว่า 3 คนเป็นกรรมการ โดยมีปลัดอำเภอ 1 คน นักวิชาการ 1 คน และเจ้าหน้าที่การเงินของส่วนราชการต่าง ๆ ซึ่งนายอำเภอแต่งตั้งเป็นที่ปรึกษาของฝ่าย

5. ฝ่ายกิจการสาธารณสุข ประกอบด้วยบุคคลจำนวน 5 - 9 คน โดยมีกรรมการหมู่บ้านผู้ทรงคุณวุฒิ ซึ่งคณะกรรมการหมู่บ้านคัดเลือกเป็นประธาน แพทย์ประจำตำบลซึ่งมีภูมิลำเนาอยู่ในหมู่บ้านนั้น อาสาสมัครสาธารณสุขประจำหมู่บ้าน และราษฎรผู้มีความรู้ความสามารถ ซึ่งคณะกรรมการหมู่บ้านคัดเลือกเป็นกรรมการ โดยมีเจ้าหน้าที่สาธารณสุขประจำสถานีอนามัยในหมู่บ้าน และตำบลนั้น 1 คน ซึ่งนายอำเภอแต่งตั้งเป็นที่ปรึกษาของฝ่าย

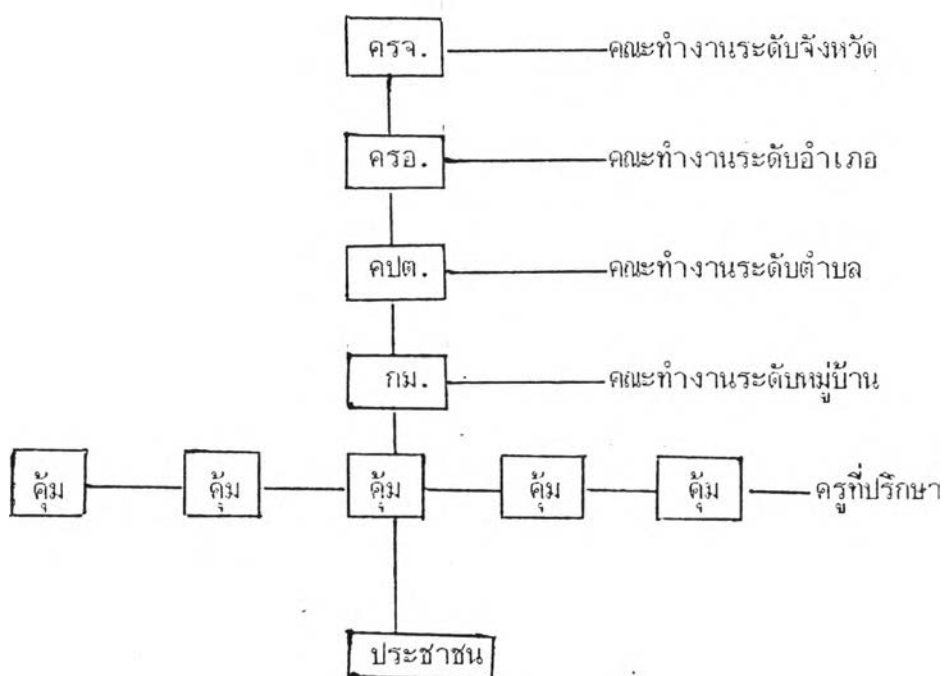
6. ฝ่ายกิจการศึกษาและวัฒนธรรม ประกอบด้วยบุคคลจำนวน 5 - 9 คน โดยมีกรรมการหมู่บ้านผู้ทรงคุณวุฒิ ซึ่งคณะกรรมการหมู่บ้านคัดเลือก เป็นประธาน พระสงฆ์ และหรือผู้นำทางศาสนา ซึ่งคณะกรรมการหมู่บ้านคัดเลือกในหมู่บ้านนั้น เป็นกรรมการ โดยมีผู้บริหารโรงเรียน หรือครู สังกัดสำนักงานการประถมศึกษาแห่งชาติ 1 คน ซึ่งนายอำเภอแต่งตั้งเป็นที่ปรึกษา

7. ฝ่ายกิจการสวัสดิการและสังคม ประกอบด้วยบุคคลจำนวน 5 - 9 คน โดยมีกรรมการหมู่บ้านผู้ทรงคุณวุฒิ ซึ่งคณะกรรมการหมู่บ้านคัดเลือก เป็นประธาน และราษฎรผู้มีความรู้ความสามารถหรือผู้นำท้องถิ่น ซึ่งคณะกรรมการหมู่บ้านคัดเลือกเป็นกรรมการ โดยมีปลัดอำเภอ 1 คน นักนการ 1 คน ซึ่งนายอำเภอแต่งตั้งเป็นที่ปรึกษาของฝ่าย

นายอำเภอยังมีอำนาจแต่งตั้งที่ปรึกษาคณะกรรมการหมู่บ้านซึ่งมาคณะหนึ่ง โดยประกอบด้วย

1. กรรมการสภาตำบลผู้ทรงคุณวุฒิในเขตหมู่บ้าน
2. เจ้าหน้าที่ผู้ปฏิบัติงานระดับตำบลหรือผู้ใหญ่บ้าน เช่น สารวัตรใหญ่ สารวัตรปกครอง หัวหน้าสถานีตำรวจภูธรประจำตำบล นักนการประจำตำบล อนามัย เกษตรตำบล เป็นต้น
3. ประธานหรือหัวหน้ากลุ่มต่าง ๆ ในหมู่บ้าน เช่น ประธานกลุ่มเกษตรกร หัวหน้าหน่วยสหกรณ์ เป็นต้น
4. ปลัดอำเภอซึ่งรับผิดชอบตำบลนั้น
5. ผู้บริหารโรงเรียนหรือครู ซึ่งสังกัดสำนักงานคณะกรรมการประถมศึกษาแห่งชาติที่อยู่ในหมู่บ้านหรือตำบลนั้น 1 คน
6. บุคคลอื่นใดที่คณะกรรมการหมู่บ้านเห็นสมควร

นอกจากนี้ทางคณะกรรมการหมู่บ้านยังได้จัดแบ่งหมู่บ้านออกเป็นคุ้มอีกด้วย การบริหารงานหมู่บ้านโดยระบบคุ้มนี้โดยริเริ่มขึ้นในโครงการโครงการโคราชพัฒนา ซึ่งเป็นโครงการที่ทางราชการได้ใช้เป็นพื้นที่ศึกษาเบื้องต้น โดยมีการจัดองค์การและการบริหารโครงการดังนี้



ที่มา : ศูนย์ข้อมูลบ้านดอนใหญ่ ตำบลเมืองคง อำเภอคง จังหวัดนครราชสีมา

การเสริมสร้างการบริหารงานหมู่บ้านโดยระบบคุ่มนี้ ทางกรมการปกครองได้มีหนังสือราชการด่วนมาก ที่ มท.0409/0813 ลงวันที่ 9 กันยายน 2531 ถึงผู้ว่าราชการจังหวัดทุกจังหวัดให้นำเอาแนวความคิดในเรื่องการบริหารงานหมู่บ้านโดยระบบคุ่มดังกล่าวนี้มาใช้ในท้องที่ เพราะเห็นว่า การแบ่งหมู่บ้านออกเป็นหน่วยย่อยลงไปเป็นคุ่มจะยังประโยชน์อย่างยิ่งในการบริหารงานหมู่บ้าน โดยเฉพาะการพัฒนากหมู่บ้านในแง่การสำรวจข้อมูลต่าง ๆ ของหมู่บ้าน การพัฒนาการรวมกลุ่มของประชาชน การฝึกฝนประชาชนให้ทำงานร่วมกันภายในกลุ่ม ให้รู้จักร่วมคิด วางแผนและตัดสินใจ ตลอดจนเป็นตัวเชื่อมระหว่างคณะกรรมการหมู่บ้านและประชาชนในหมู่บ้านในการเสนอปัญหาและการแก้ไข้ปัญหาของหมู่บ้านได้ เป็นอย่างดี ในหนังสือราชการฉบับนี้ยังชี้ให้เห็นถึงความสำเร็จของโครงการต่าง ๆ ที่อาศัยการบริหารงานระบบคุ่มนี้อันได้แก่ โครงการสำคัญ ๆ เช่น โครงการปรีณรงค์คุณภาพชีวิตของประชาชนในชาติ โครงการณรงค์เนื้อกรู้หนังสือแห่งชาติ และการณรงค์ประชาสัมพันธ์การเลือกตั้งสมาชิกสภาผู้แทนราษฎรที่ได้ดำเนินการโดยจัดตั้งคุ่ม ซึ่งประกอบด้วยครัวเรือนจำนวน 10 - 30 ครัวเรือน เพื่อใช้ในการบริหารงานและพัฒนากหมู่บ้าน ทำให้โครงการดังกล่าวประสบผลสำเร็จตามวัตถุประสงค์เป็นอย่างดี

นอกจากคณะกรรมการหมู่บ้าน (กม.) ซึ่งเป็นโครงการของระบบราชการที่จะไปครอบหมู่บ้าน โดยอาศัยอำนาจหน้าที่ตามพระราชบัญญัติปกครองท้องถิ่น น.ศ. 2457 ซึ่งมีกรมการปกครอง กระทรวงมหาดไทย เป็นหน่วยงานหลักคอยควบคุมดูแล การจัดการองค์กรดังกล่าว และถือกันว่าเป็นองค์กรในระดับหมู่บ้านที่มีกฎหมายรองรับอย่างถูกต้องเพียงองค์กรเดียว

แต่อย่างไรก็ดี ภายใต้บริบทของการพัฒนาแบบ "การมีส่วนร่วมของประชาชน" กลยุทธ์การพัฒนาอย่างหนึ่งซึ่งหน่วยงานราชการอาศัยเป็นวิธีการในกระบวนการพัฒนาที่สำคัญก็คือ การส่งเสริมให้ชาวบ้านจัดตั้ง "องค์กรประชาชน" ปัจจุบันนี้ในหมู่บ้านจึงมีองค์กรต่าง ๆ เหล่านี้อยู่มากมายในหมู่บ้าน

หน่วยงานหนึ่งซึ่งมีการจัดตั้งกลุ่มหรือองค์กรประชาชนที่ค่อนข้างมากคือ กรมการพัฒนารัฐมชน ซึ่งเรามักจะพบในหมู่บ้านเสมอๆ ทั่ว ๆ ไปก็คือ ศูนย์สาธิตการตลาด ศูนย์เยาวชนตำบล คณะกรรมการพัฒนาสตรีระดับหมู่บ้าน กลุ่มออมทรัพย์เพื่อการผลิต ธนาคารข้าวธนาคารควาย กลุ่มอาชีพต่าง ๆ เช่น ช่างไม้ป่า ช่างโลหะ ฯลฯ กลุ่มของกระทรวงเกษตรและสหกรณ์ เช่น กลุ่มสหกรณ์ กลุ่มลูกค้าธนาคารเพื่อการเกษตรและสหกรณ์ ฯลฯ ส่วนกลุ่มด้านสาธารณสุข เช่น กองทุนยาประจำหมู่บ้าน กองทุนสุขภาพ กองทุนบัตรสุขภาพ กองทุนโภชนาการ นอกจากนี้ยังมีผู้สื่อข่าวสาธารณสุข (ผสส.) จำนวน 10 - 12 คน อาสาสมัครประจำหมู่บ้าน (อสม.) 1 คน

4. การพัฒนากับความมั่นคง

นอกจากนี้ ในช่วงแผนพัฒนาเศรษฐกิจฉบับที่ 5 นี้ยังมีจุดเปลี่ยนที่สำคัญอีกประการหนึ่งคือ ได้มีการปรับกลยุทธ์เพื่อความมั่นคงใหม่ ตามแนวความคิดที่ปรากฏอยู่ในนโยบาย 66/2523 และนโยบาย 65/2525 ความพยายามที่จะจัดให้มีการประสานงานวางแผนระดับและจัดสรรด้านการพัฒนากับด้านความมั่นคงให้ใกล้ชิดกันมากขึ้นนี้ ตามแผนพัฒนาเศรษฐกิจและสังคมฉบับที่ 5 ได้วางแนวนโยบายการประสานดังนี้คือ

1. การตั้งระบบการป้องกันประเทศแบบเบ็ดเตล็ด โดยเพิ่มกำลังรบหลัก (ทหารประจำการ) ตามความจำเป็นและเพิ่มเติมการใช้กำลังประเภทอื่น คือ จาก การป้องกันรักษาดินแดน เช่น ทหารนราวมและตำรวจตระเวนชายแดน และมีการเสริมจากหน่วยอาสาในการป้องกันด้านพลเรือน เช่น ทส.ปช. ลส.ชบ. ฯลฯ

2. จัดให้มีแผนการนัดหมายทรัพยากรเพื่อเตรียมพร้อมด้านเศรษฐกิจ เช่น การพัฒนาและเตรียมพร้อมด้านยุทธปัจจัย โดยสนับสนุนการพัฒนาและการลงทุนในภาคเอกชน นอกจากนี้ยังกำหนดให้มีการเตรียมพร้อมด้านกำลังคน โดยดำเนินการพัฒนาผู้เฝ้าจากชนบทจากทหารกองประจำการและทหารกองหนุน

3. แผนการสร้างทางเพื่อความมั่นคง ให้มีการเร่งรัดการก่อสร้างเส้นทางยุทธศาสตร์อีก 180 เส้นทางเพื่อให้ครอบคลุมพื้นที่ที่มีความมั่นคง

4. แผนการพัฒนาพื้นที่เพื่อความมั่นคง ได้มีการกำหนดพื้นที่ที่มีความจำเป็นต้องพัฒนาเร่งด่วนเพื่อจัดปัญหาความมั่นคงออกเป็น 2 พื้นที่คือ

1. พื้นที่ที่มีปัญหาความมั่นคง
2. พื้นที่ปกติที่เป็นพื้นที่ที่มีปัญหาความยากจนและล้าหลัง

พื้นที่ที่มีปัญหาความมั่นคงยังแบ่งออกเป็น 2 พื้นที่คือ พื้นที่ยุทธพัฒนา เป็นพื้นที่ที่มีปัญหาความมั่นคงรุนแรงมาก พื้นที่ลักษณะเช่นนี้วิธีการของทางราชการก็คือ การเข้าไปยึดตั้งแล้วจัดตั้งชุมชนขึ้นใหม่ หรือในกรณีที่เป็นพื้นที่ที่มีชาวบ้านอยู่แล้วแต่ ผู้ก่อการร้ายคอมมิวนิสต์เข้าไปมีอิทธิพลอย่างสูง ทางราชการก็เข้าไปจัดระเบียบชุมชนเดิมให้พึ่งตนเองได้ทางเศรษฐกิจ และกลับมาเป็นฝ่ายรัฐบาล พื้นที่อีกอย่างหนึ่งซึ่งอยู่ในประเภทพื้นที่ยุทธพัฒนาคือ พื้นที่ป้องกัน เป็นพื้นที่ที่มีปัญหาความมั่นคงไม่รุนแรงมากนัก ได้แก่ พื้นที่วงรอบพื้นที่ยุทธพัฒนาที่มีความรุนแรงสูง ในพื้นที่นี้ทางราชการจะใช้โครงการหมู่บ้านอาสาพัฒนาและป้องกันตนเอง (อนป.)

ส่วนพื้นที่ปกติหรือพื้นที่ที่มีปัญหาความยากจนล้าหลัง ก็ถือว่าอยู่ในส่วนที่เป็นพื้นที่ล่อแหลมต่อความมั่นคงด้วย เพราะทางราชการเห็นว่าพื้นที่ชนบทที่มีปัญหาความยากจนล้าหลังนี้แม้ปัจจุบันจะยังเป็นปกติไม่มีการเคลื่อนไหวในเชิงการก่อการร้าย แต่ก็มีแนวโน้มที่จะกลายเป็นพื้นที่ที่มีการก่อการร้ายเกิดขึ้นได้ ถ้าหากพื้นที่เหล่านี้ยังคงถูกทอดทิ้งให้เผชิญกับความยากจนต่อไป¹⁰

¹⁰ สุเมธ ตันติเวชกุล, "บทบาทของรัฐบาลในการพัฒนาเพื่อความมั่นคง". รายงานการสัมมนา "เรื่องการพัฒนาเศรษฐกิจกับความมั่นคงของชาติ" โดยจุฬาลงกรณ์มหาวิทยาลัย, วันที่ 27-28 กันยายน 2525.

การผนวกยุทธศาสตร์การพัฒนา เข้ากับยุทธศาสตร์ด้านความมั่นคงจึงทำให้มีการจัดตั้ง โครงสร้างและกลไกของรัฐที่มีารองรับยุทธศาสตร์นี้ ในทุกระดับคือ ตั้งแต่ระดับ ศูนย์กลาง ระดับกระทรวง ทบวง กรม กอง ระดับภูมิภาคลงไปจนถึงระดับหมู่บ้านและ ตำบล อันได้แก่องค์กรและกลุ่มพลังมวลชนต่าง ๆ ซึ่งจัดตั้งขึ้น โดยมีจุดมุ่งหมายดังกล่าว ดังนี้คือ

1. ไทยอาสาป้องกันชาติ (ทสปช.) ตั้งขึ้นตามพระราชบัญญัติกองอาสารักษาดินแดน พ.ศ. 2497 ในปัจจุบันแบ่งออกเป็น 2 ประเภทคือ ประเภทป้องกันตนเอง มีหน้าที่ต่อต้านและป้องกันการก่อการร้ายของฝ่ายคอมมิวนิสต์ ภัยจากการกระทำของข้าศึก และการก่อความไม่สงบเรียบร้อยทุกรูปแบบ ประเภทที่สองคือ "คุ้มครองพัฒนา" มีวัตถุประสงค์ใหม่ เรื่องป้องกันและบรรเทาสาธารณภัย ป้องกันและปราบปรามอาชญากรรม และอาสาพัฒนาท้องถิ่นของตนเอง สายการบังคับบัญชาที่มีดังนี้คือ

2. ลูกเสือชาวบ้าน (ลส.ชบ.) ได้เริ่มดำเนินการมาตั้งแต่วันที่ 9 สิงหาคม 2514 เดิมมีการจัดองค์กรในรูปแบบมูลนิธิลูกเสือชาวบ้านโดยอยู่ในการดูแลของกระทรวงมหาดไทย ต่อมาในสมัยพลเอกเกรียงศักดิ์ ชมะนันทน์ ดำรงตำแหน่งเป็นนายกรัฐมนตรี ได้ส่งการให้จัดตั้งศูนย์ปฏิบัติการ ลส.ชบ. ขึ้น และขยายศูนย์ปฏิบัติการภาคและเขต โดยให้กองบังคับการตำรวจตระเวนชายแดนภาคและกองกำกับการตำรวจตระเวนชายแดนเขต เป็นศูนย์ปฏิบัติการและผู้บังคับบัญชาของหน่วยงานดังกล่าว เป็นผู้ดูแลด้วย โดยให้ขึ้นตรงต่อสภาลูกเสือแห่งชาติ และคณะกรรมการบริหารลูกเสือแห่งชาติเป็นที่ปรึกษา สำหรับสายบังคับบัญชาที่ต่ำกว่าในระดับเขตคือ ในระดับจังหวัดอำเภอ ได้จัดรูปแบบในการบริหารงานออกเป็นจำนวน 5 รูปแบบคือ

1. คณะกรรมการบริหาร
2. ชมรม ลส.ชบ. จังหวัด
3. กลุ่มวิทยากรระดับจังหวัด
4. ผู้ตรวจการ ลส.ชบ.
5. โครงการระดับจังหวัด

ส่วนในระดับตำบลและหมู่บ้าน อยู่ใต้สายบังคับบัญชาขององค์กรระดับสูง

เมื่อผ่านการฝึกขั้นต่าง ๆ ผ่านไป ซึ่งอาจจัดแบ่งออกเป็น 3 ระดับคือ ระดับรุ่น ระดับครอบครัว และระดับตัวบุคคล

3. กองทุนประจำหมู่บ้าน กองทุนประจำหมู่บ้านก็คือ กลุ่มของ "ทหารกองหนุน" ในระดับหมู่บ้านซึ่งเคยเป็นผู้ที่ได้รับการฝึกฝนอบรมจากกองทัพ และผ่านการเป็นทหารประจำการ การจัดองค์กรนี้สืบเนื่องมาจากโครงการกองทุนแห่งชาติเพื่อความมั่นคง (กนช.) โครงการนี้จึงเริ่มต้นในปี 2530 โดยมีวัตถุประสงค์เพื่อ

1. ส่งเสริมให้ทหารกองหนุนมีส่วนร่วมในการปกครองท้องถิ่นและปลูกฝังอุดมการณ์ทางการเมืองให้กับประชาชนทั่วไป
2. ส่งเสริมให้เหล่าอาชีวะ และยกระดับการครองชีพของประชาชนในหมู่บ้าน เพื่อให้บรรลุเป้าหมายตามแผนพัฒนาการเศรษฐกิจและสังคมแห่งชาติ
3. ส่งเสริมกิจกรรมทางศาสนา ชนบทธรรมเจียมประเพณี และวัฒนธรรมอันดีงามของไทย
4. เพื่อให้ทหารกองหนุน ทหารกองเกิน ผนึกกำลังรวมตัวเป็นกลุ่มก้อน เป็นกำลังรักษาความปลอดภัยในท้องถิ่น

สำหรับการจัดองค์กรสมาชิกกองหนุน ซึ่งมีองค์กรระดับหมู่บ้านที่เรียกว่า "กองหนุนประจำหมู่บ้าน" มีผู้บังคับบัญชากองหนุนหมู่บ้าน (สบบ.) เป็นหัวหน้าดำรงตำแหน่งโดยการเลือกตั้งจากสมาชิกกองหนุนหมู่บ้าน และยังได้แบ่งการบริหารงานในองค์กรระดับหมู่บ้านนี้ออกเป็นฝ่ายต่าง ๆ คือ ฝ่ายการเมือง ฝ่ายเศรษฐกิจ ฝ่ายสังคม และจิตวิทยา ฝ่ายการทหารและฝ่ายสนับสนุน โดยมีลำดับชั้นในการจัดองค์กรสูงขึ้นเป็น กองหนุนประจำตำบล อำเภอ จังหวัด ภาค และระดับชาติตามลำดับ

5. การควบคุมวิถีชีวิตของชาวบ้าน

ความแตกต่างของการพัฒนาชนบทในช่วงแผนฯ 1 - 3 และแผน 4 ช่วงต้น ที่ผ่านมากับการพัฒนาในช่วงปลายแผนนี้ก็คือ ได้มีโครงสร้างของระบบราชการในระดับหมู่บ้าน เข้มข้นยิ่งขึ้น เพราะแต่เดิมนั้นราชการจะอาศัยแต่เพียงข้าราชการอำเภอ ส่วนในระดับหมู่บ้าน ตำบล ก็อาศัยกำนันผู้ใหญ่บ้าน และงานพัฒนาในช่วงต้นนั้นจะมีลักษณะสำคัญคือ เป็นงานบริการ สังคมสงเคราะห์ ฯลฯ ซึ่งชาวบ้านไม่ต้องทำความเข้าใจเท่าไร เพียงแต่ยอมรับและปฏิบัติตามก็พอแล้ว มีทางราชการมาเป็นผู้ให้ ผู้สร้างให้ ดังเช่น ถนนชลประทาน ฯลฯ ในทางตรงกันข้าม งานพัฒนาในช่วงแผนฯ 5 และ 6 นี้ การพัฒนามีลักษณะที่ต่างไปก็คือ ชาวบ้านต้องเป็นผู้ทำเอง ต้องเข้ามาสังกัดกลุ่มหรือองค์กรต่าง ๆ ซึ่งทางราชการเป็นผู้จัดตั้งหรือส่งเสริมขึ้นมา

นอกจากนี้ แม้การพัฒนาที่ผ่านมามีผลถึงความไม่เต็มใจของชาวบ้านในด้านค่าจ้าง และวิถีชีวิตที่ขัดต่อการพัฒนาแต่ก็ดูเหมือนทางราชการก็ไม่ได้มีการแก้ไขหรือเปลี่ยนแปลงชาวบ้านมากนัก แต่ในแผนฯ 5 ได้มีการเอา อาระบบข้อมูลมาใช้เป็นเครื่องมือสำคัญในด้านการวางแผน การประสานแผน การติดตามประเมินผลในระดับโครงการ และพื้นที่ ดังจะเห็นได้ว่า เดียวนี้มีการจัดทำข้อมูลในระดับหมู่บ้านที่เรียกว่า "กชช. 2 ค."

และแบบสำรวจ "จปฐ." (ความจำเป็นพื้นฐาน) ซึ่งเป็นการศึกษาความจากปัญหาหลักของประชาชนในชนบท คือ "โง่ - จน - เจ็บ" อันได้แก่ ความยากจน ความเจ็บไข้ และไร้การศึกษา ดังที่ได้กล่าวมาแล้ว ทางราชการได้กำหนดมาตรฐานสำหรับวิถีชีวิตของชาวชนบทเอาไว้ 8 ข้อด้วยกัน และมีตัวชี้วัดย่อยอีก 32 ตัว จปฐ. นี้รู้จักกันก็คือ

1. อาหารดี
2. มีบ้านอาศัย
3. อนามัยก้าวหน้า
4. ครอบครัวปลอดภัย
5. ได้ผลผลิตดี
6. ไม่มีลูกมาก
7. อยากร่วมพัฒนา
8. พาสู่คุณธรรม

สาระสำคัญที่ปรากฏใน กชช.2 ค. และ จปฐ. ก็คือกำหนดมาตรฐานของการดำเนินชีวิตด้านต่าง ๆ ของชาวบ้านซึ่งทางราชการเป็นผู้กำหนดขึ้นนั่นเอง ซึ่งมีสิ่งที่เป็นความเชื่อใหม่ที่เข้าไปแทนที่โลกของชาวบ้านที่ล้าหลังซึ่งจะนำมาพิจารณา ก็คือ ด้านการกิน การอยู่ที่มีความเชื่อแบบตำราสุทธิกษามากำกับเพื่อแบ่งให้ประชาชนได้เข้าถึงชีวิตของแบบคือการกินการอยู่ที่เรียกว่า "พัฒนา" กับ การกินอยู่ซึ่ง "ไม่พัฒนา"

นอกจากนี้ ยังมีโครงการแผ่นดินธรรมแผ่นดินทอง ซึ่งดำเนินการขึ้นเพื่อเป็นราชสักการะแก่ พระบาทสมเด็จพระเจ้าอยู่หัวเนื่องในวโรกาสที่ทรงครองราชย์ครบ 40 ปี และทรงเจริญพระชนมายุครบ 60 พรรษาในปี 2530 การดำเนินงานตามโครงการแผ่นดินธรรมแผ่นดินทองนี้กรมการปกครอง กระทรวงมหาดไทย มีหน้าที่รับผิดชอบและประสานงานกับหน่วยงานที่เกี่ยวข้อง ตลอดจนเป็นผู้วางแนวทางปฏิบัติ โดยกองปกครองท้องที่ได้จัดทำคู่มือที่จะทำให้เกิดแนวทางปฏิบัติให้เป็นไปในแนวทางเดียวกันและสอดคล้องกัน และได้มีการสร้างเกณฑ์วัด (criteria) สำหรับใช้วัดระดับ (degree) ความเป็นแผ่นดินธรรมแผ่นดินทอง ทางราชการมีเป้าหมายจะดำเนินการโครงการหมู่บ้านแผ่นดินธรรมแผ่นดินทองอย่างน้อยอำเภอ/กิ่งอำเภอละ 3 หมู่บ้านให้เสร็จทันปี 2530

ทางราชการได้กำหนดเอาไว้ว่า หมู่บ้านแผ่นดินธรรมแผ่นดินทองจะต้องได้รับการพัฒนาใน 3 ด้านคือ ด้านจิตใจ ด้านสังคม และด้านเศรษฐกิจ โดยมีรายละเอียดดังนี้คือ

อุดมคติเอาไว้ว่าควรจะมี

1. นิยมประชาธิปไตย
2. พร้อมใจในการริเริ่ม
3. ส่งเสริมการร่วมมือ
4. ยึดถือการประสานประโยชน์ชุมชน
5. ฝึกฝนการแก้ปัญหา
6. รักษาหน้าที่ เสรีภาพ และสิทธิ
7. มีสติในการพึ่งตนเอง
8. เป็นกันเองฉันทามิตร
9. ตั้งจิตอยู่ในคุณธรรม

เดี๋ยวนี้ ได้มีการจัดตั้ง โครงการศูนย์ปฏิบัติการฝึกอบรมแผ่นดินธรรมแผ่นดินทอง ในที่ดินของสุขาภิบาลเจ้าเจ็ด จังหวัดปทุมธานี เพื่อใช้เป็นที่สำหรับอบรมผู้นำชาวบ้าน ข้าราชการ ฯลฯ เพื่อให้เข้าใจและรู้จักแนวทางตามโครงการแผ่นดินธรรม

โครงการแผ่นดินธรรมแผ่นดินทองนี้ แม้ว่าชาวบ้านจะเข้าใจแต่เพียงว่าเป็น "โครงการเล็กเห่า" และคนโดยทั่วไปเข้าใจกันว่า การปลดปล่อยมาเป็นหัวใจสำคัญ แต่เมื่อพิจารณาถึงหลักเกณฑ์ต่าง ๆ แล้วจะเห็นได้ว่าโครงการดังกล่าวนี้ได้อาศัยแนวทางเดียวกันกับการกำหนดเครื่องชีวิตความจำเป็นพื้นฐาน (จปฐ.) อันมีต้นตอตามแนวความคิดด้านการพัฒนาชนบทที่พยายามสรุปว่า สาเหตุปัญหาของสังคมคือ ความ "โง่ - จน - เจ็บ" ดังที่กล่าวมานั่นเอง และมีสาระสำคัญที่เป็นการกำหนดมาตรฐานการดำเนินชีวิตต่อชาวบ้านที่เข้มแข็งเหมือนกับ จปฐ. เช่นกัน

6. บทสรุป

แม้ว่า "การพัฒนา" จะกล่าวถึงแต่ความดี ความงาม ความอุดมสมบูรณ์สุขของชีวิตที่ก้าวไปถึงกันในวันข้างหน้า และทางราชการได้แสดงแต่เจตนาที่ดีว่าอยากจะทำให้ชาวชนบทในชุมชนหมู่บ้านพ้นจากปัญหาความทุกข์ความยาก ดังปรากฏในวัตถุประสงค์ตามโครงการต่าง ๆ ทุกโครงการก็ตาม แต่นั่นก็เป็นเพียงสิ่งที่ทางราชการเข้าใจเอง โดยอาศัยวิธีการมองแบบการบริหารงานพัฒนาว่า "การพัฒนา" จะก่อให้เกิดประโยชน์สุขแก่ชาวบ้าน หมู่บ้าน และจะนำไปสู่ประโยชน์สุขของ "ชาติ" ในที่สุด แต่ "การพัฒนา" ดังกล่าวนั้น หากพิจารณาด้วยการมองจากสายตาชาวบ้านก็จะพบว่า ความคิดเรื่องการพัฒนา ตลอดจนวิธีการปฏิบัติที่เข้ามากระทบต่อวิถีชีวิตในชุมชนหมู่บ้านนั้น

1. ด้านจิตใจ ประชาชนในหมู่บ้านมีจิตใจไม่มั่นคง ร่วมกันในการพัฒนาหมู่บ้านของตนเอง ประชาชนยึดมั่นในศาสนา เป็นผู้มีศีลธรรมและวัฒนธรรมอันดีงาม คือ เป็นผู้มีความซื่อสัตย์มีเกียรติ อุดม ประหยัด เคารพกฎหมาย มีระเบียบวินัย ไม่ตกเป็นทาสของอบายมุข โดยเฉพาะสุราและการพนัน ซึ่งข้อนี้ทำให้ชาวบ้านมักเรียกโครงการแผ่นดินธรรมแผ่นดินทองว่า "โครงการเลิกเหล้า"

นอกจากนี้ ลักษณะด้านจิตใจอีกประการหนึ่งก็คือ มีความเคารพจงรักภักดีต่อชาติ ศาสนา และพระมหากษัตริย์

2. ด้านสังคม ประชาชนมีสุขภาพอนามัยดี มีความรู้และได้รับการศึกษาพอสมควร รู้จักใช้สิทธิและปฏิบัติหน้าที่ของพลเมืองดีตามระบอบประชาธิปไตยอยู่บ้าน มีความสงบเรียบร้อย ประชาชนมีความปลอดภัยในชีวิตและทรัพย์สิน

3. ด้านเศรษฐกิจ ประชาชนมีอาชีพที่สุจริต มีรายได้พอสมควรแก่อัตภาพ มีปัจจัยใช้ในการครองชีพที่เหมาะสม เช่น มีอาหารที่ถูกต้องลักษณะและเพียงพอกับความต้องการของร่างกาย มีที่อยู่อาศัยและสิ่งแวดล้อมที่เหมาะสม ได้รับการสาธารณสุขขั้นพื้นฐาน สามารถจำหน่ายสินค้าที่ผลิตได้ในราคาที่เป็นธรรมและคุ้มทุน ไม่ถูกกดขี่และเอารัดเอาเปรียบจากนายทุนและพ่อค้าคนกลาง¹¹

หมู่บ้าน "อุดมคติ" ของทางราชการหรือหมู่บ้านแผ่นดินธรรมแผ่นดินทองนี้ ได้ใช้มาตรฐานหรือเกณฑ์วัดเดียวกันกับความจำเป็นพื้นฐาน (จปฐ.) ของสำนักงานคณะกรรมการพัฒนาเศรษฐกิจและสังคมแห่งชาติ แต่ได้เพิ่มเป็น 9 ประการด้วยกัน โดยส่วนที่เพิ่มเข้ามาคือ การมีส่วนร่วมในการปกครองท้องถิ่น ทั้งนี้เพราะเห็นว่าหมู่บ้านที่เป็นแผ่นดินธรรมแผ่นดินทอง ควรจะเป็นหมู่บ้านที่มีความเป็นประชาธิปไตยเป็นพื้นฐาน สำหรับเครื่องวัดความเป็นประชาธิปไตยนี้พื้นฐาน (ปชฐ.) ก็ได้มีการกำหนดเอาไว้ 9 ประการเช่นกัน (คงจะถือคติที่ว่า เลขเก้าเป็นเครื่องแสดงถึงความก้าวหน้า) โดยคณะกรรมการพัฒนาประชาธิปไตยในคณะกรรมการเอกลักษณ์ของชาติได้กำหนดเพื่อใช้สำหรับหมู่บ้านใน

¹¹ พลศักดิ์ จิตร ไกรศิริ, อุดมการณ์สร้างสรรค์ไทยให้เป็นแผ่นดินธรรมแผ่นดินทอง (กรุงเทพฯ : จัดพิมพ์โดยศูนย์ส่งเสริมและประสานงานเผยแพร่อุดมการณ์แผ่นดินธรรมแผ่นดินทอง, 2530), หน้า 56.

เป็น "ของใหม่" อาจกล่าวได้ว่าเป็นระบบคิดชุดใหม่ที่ไม่มีใครเคยมีในความรู้สึกของชาวบ้านมาก่อนเลย เมื่อพิจารณาภาพหมู่บ้านในอุดมคติของทางราชการจะพบว่า "สิ่งที่ เป็นจริง" ตามที่ทางราชการตั้งใจเอาไว้ ได้มีการกำหนดบทบาท หน้าที่ ฯลฯ ในชีวิตความเป็นอยู่ของชาวบ้านตั้งแต่ การกินอยู่ หลับนอน ขับถ่าย ฯลฯ เลยกี่เดียว

ทางราชการอาจจะมีการจัดกลไกทางการบริหารงานพัฒนาที่ลงไปทำงานในระดับหมู่บ้านมากมาย มีกฎหมายต่าง ๆ ออกมารองรับบังคับใช้ แต่ท่ามกลางบริบทของการพัฒนาที่ต้องการระดมชาวบ้านให้ เข้ามาร่วมกันรัฐ การขยายโครงสร้างความสัมพันธ์ให้ครอบคลุมหมู่บ้านหรือชาวบ้านแต่เพียงอย่างเดียว คงจะมีได้ทำให้ชาวบ้านล้าหลังบทบาทหน้าที่ตามที่ทางราชการต้องการได้ และหากเราพิจารณาระบบความสัมพันธ์ระหว่างราชการกับชาวบ้าน โดยอาศัยระบบที่มีพื้นฐานการแลกเปลี่ยนทางเศรษฐกิจก็ดู เหมือนว่าชาวบ้านจะเป็นผู้ขาดทุนมากที่สุด เพราะมีงานศึกษาวิจัยมากมายที่แสดงให้เห็นว่าแนวทางการพัฒนาดังกล่าวนั้นได้ทำให้ประชาชนจำนวนมากตกอยู่ในสภาวะยากจน ขณะที่ทางฝ่ายรัฐได้สินค้าทางการเกษตรตามที่ต้องการเพื่อนำไปสู่ตลาดโลกได้ แต่รัฐก็ไม่ได้ตอบแทนสิ่งที่ชาวบ้านทำไม่ได้คือ การควบคุมดูแลราคาซึ่งผลไม่ได้ตกต่ำ ถึงแม้จะมีไฟฟ้า ถนนหนทาง ระบบชลประทาน ฯลฯ แต่สิ่งต่าง ๆ เหล่านี้มันดูจะเป็นประโยชน์สำหรับผู้ที่มีพร้อมจะรับผลพวงจากการพัฒนา ปัญหาเรื่องนี้ในงานเขียนของ นิธิ เอียวศรีวงศ์¹² ได้ตั้งข้อสังเกตไว้ว่า ระบบเช่นนี้อยู่ได้เพราะรัฐอาศัย "นาย" ซึ่งเป็นผู้คอยดูแลโดยที่ระบบราชการไม่ได้ลงไปถึงชาวบ้าน อาจารย์นิธิใช้คำว่า "ชาวนา" ในการศึกษาเรื่องนี้จะขอตั้งเป็นเพียงข้อสังเกตไว้ให้คิดคร่าวๆกันต่อไปเท่านั้น มิได้นำกรอบนี้มา เป็นหลักในการทำความเข้าใจทางราชการมีวิธีการอย่างหนึ่งก็คือ การให้ผลประโยชน์ตอบแทนโดยตรงแก่ชาวบ้าน ดังเช่น โครงการสร้างงานในชนบท แต่ก็ดูเหมือนว่าอุปสรรคประการสำคัญก็คือ เรื่องงบประมาณที่มีอยู่อย่างจำกัด และวิธีการเช่นนี้ดูจะเป็นความผูกพันกันชั่วคราวชั่วคราว แต่ก็อาจจะช่วยควบคุมความไม่พอใจของชาวบ้านที่มีต่อระบบความสัมพันธ์ทางสังคมและการเมืองที่เป็นอยู่มิให้ขยายขอบเขตกว้างออกไปได้

ดูเหมือนว่าภาระสำคัญที่สุดของทางราชการก็คือ จะทำอย่างไรที่จะจัด "โลก" (universe) ของชาวบ้านในเรื่อง "การพัฒนา" ตามที่ต้องการได้ จะทำอย่างไรชาวบ้าน

¹² นิธิ เอียวศรีวงศ์, "ลักษณะการปกครองสยามแต่โบราณ : พื้นฐานทางเศรษฐกิจ" ใน สายธารแห่งความคิด (กรุงเทพฯ : จัดพิมพ์โดยคณะกรรมการกิจกรรมทางวิชาการฉลองครบรอบ 60 ปี อาจารย์วรมันยุภา สนิทวงศ์ ณ อยุธยา, 2531), หน้า 27.

จึงจะยอมรับวิถีชีวิตที่เรียกว่า "พัฒนา" ได้ ฯลฯ วิธีการเพื่อนำไปสู่เป้าหมายดังกล่าวนี้ทางราชการได้อาศัยในหลาย ๆ อย่างดังที่ได้กล่าวมาแล้ว รัฐประศาสนโนบายอย่างหนึ่งที่รัฐได้ใช้ก็คือ รัฐประศาสนโนบายที่มีสาระอย่างหนึ่งที่เป็นการแสดงเหมือนเวทีละคร เพื่อให้ สายตาของชาวบ้านทุกระดับชั้นนั่งมองและเพื่อทำให้สายตาของชาวบ้านได้เห็นถึงสถานอันสูงส่งของหมู่บ้าน "พัฒนา" ซึ่งเป็นเสมือนชุมชนศรีอาริยะที่เมื่อใดชาวบ้านได้ร่วมแรงร่วมใจกันก้าวไปถึงแล้ว ก็หมายถึงการก้าวไปสู่วิถีชีวิตที่รุ่งโรจน์ มีเกียรติยศ มีความอุดม สมบูรณ์ สุข ความมั่งคั่ง ฯลฯ สิ่งต่าง ๆ เหล่านี้จะเป็นทั้งขวัญและกำลังใจที่ช่วยครอบครองชุมชนหมู่บ้าน และเป็นการช่วยต่อยอดความคิด ความเชื่อ และหน้าที่บทบาทของชาวบ้านในโครงสร้างต่าง ๆ ที่ได้ถูกจัดตั้งขึ้นมาใหม่เหล่านี้ ซึ่งในเนื้อหาของงานวิจัยชิ้นนี้จะพิจารณาโครงการประกวดหมู่บ้านดีเด่นที่ทางราชการได้จัดทำขึ้น

การพัฒนาจากไหนเกิดขึ้นได้อย่างไร เราได้พิจารณากันมาแล้ว โดยเราเห็นได้ว่าความคิดเรื่องการ "พัฒนา" เป็นความคิดแบบใหม่ และได้สะท้อนให้เห็นถึงความแตกต่างของความรับรู้ โนโบาย ความรู้ การปฏิบัติ สัญลักษณ์ วิถีชีวิตที่ชาวบ้านดำรงอยู่ ฯลฯ ซึ่งเคยมีอยู่ในชุมชนหมู่บ้านดั้งเดิม ความเปลี่ยนแปลงดังกล่าวนี้ เราจะพิจารณากันโดยอาศัยโครงการประกวดหมู่บ้านเป็นตัวพิจารณา ผู้เขียนได้กล่าวถึงการประกวดหมู่บ้านมาบ้างแล้ว โดยได้พิจารณาถึงประเด็นที่ว่า มีมาตั้งแต่เมื่อไร ได้เกิดขึ้นอย่างไร โดยใคร และเพื่ออะไร และทำไมจึงต้องทำเช่นนี้ และอะไรคือผลสะท้อนของการเข้ามาแทนที่ทางความคิดและการปฏิบัติทางความคิดชุดเก่าทั้งระบบ ปัญหาซึ่งน่าจะพิจารณาในช่วงต่อไปก็คือ ความคิดชุดใหม่ดังกล่าวนี้ได้ก่อ (หรือจะก่อ) ให้เกิดความเปลี่ยนแปลงต่อวิถีชีวิตในหมู่บ้านประกวดอย่างไรบ้าง หมู่บ้านประกวดซึ่งดูเหมือนจะเป็น "ตัวแทน" หรือมีโนโบายหมู่บ้านในอุดมคติที่ทางราชการสร้างขึ้นมาให้ชาวบ้านได้รับรู้มันสะท้อนออกมาเป็นสัญลักษณ์ต่าง ๆ อย่างไรบ้าง และส่วนสุดท้ายที่น่าจะพิจารณาก็คือ ชาวบ้านได้รับความคิดชุดนี้รวมทั้งหมดหรืออย่างน้อยแค่ไหน อย่างไร ฯลฯ