



## ทฤษฎี แนวความคิดและงานวิจัยที่เกี่ยวข้อง

อาชญากรรมเป็นสภาวะปกติของสังคมทุกสังคม สังคมโดยการบัญญัติกฎหมายได้ก่อให้เกิดการจำแนกพฤติกรรมที่เป็นอาชญากรรมและที่ไม่ใช่อาชญากรรม ซึ่งทั้งสองประเภทพฤติกรรมจัดเป็นปรากฏการณ์ที่สอดคล้องเหตุผล สังคมที่ปราศจากอาชญากรรมย่อมไกลเกินกว่ากำลังมนุษย์ส่วนใหญ่จะก้าวไปถึง แต่สังคมที่เต็มไปด้วยอาชญากรรมย่อมทำลายคุณค่าของความเป็นมนุษย์ อาชญากรรมภายในระดับที่ยอมรับได้ คือสิ่งที่พึงปรารถนารวมทั้งเป็นผลที่หลีกเลี่ยงไม่ได้ อันสืบเนื่องมาจากความสลับซับซ้อนของสังคมและสิทธิเสรีภาพของบุคคล<sup>1</sup>

### 2.1 ความหมายของอาชญากรรม

คำว่า อาชญากรรม ตามปกติไม่ได้หมายถึงผู้ฝ่าฝืนทั้งหมด<sup>2</sup> แต่หมายถึงการกระทำที่เป็นเรื่องก่อให้เกิดความเจ็บปวดเสียหายแก่บุคคล เป็นการกระทำที่ผิดไปจากข้อตกลง หรือบรรทัดฐาน (Norms) ของชุมชนเมื่อมีการล่วงละเมิดหรือกระทำเกินเลยไปก็ถือว่าผิด

ตามพจนานุกรมฉบับราชบัณฑิตยสถาน พ.ศ. 2493 นั้น คำว่า "อาชญา" หมายถึง อำนาจ โทษ ซึ่งมักใช้สำหรับพระเจ้าแผ่นดิน หรือ เจ้านายชั้นผู้ใหญ่ เช่นพระราชอาญา เป็นต้น ส่วนคำว่า "กรรม" หมายถึง การกระทำที่สนองผลร้ายซึ่งทำไว้แต่ปางก่อน และได้ให้คำจำกัดความ "อาชญากรรม" ไว้ว่า "เป็นการกระทำที่เกิดขึ้น ได้โดยการกระทำของบุคคล ซึ่งการกระทำนั้น ๆ กฎหมายได้บัญญัติเป็นข้อห้าม และถือว่าเป็นความผิดซึ่งผู้กระทำผิดจะต้องได้รับการลงโทษ"

<sup>1</sup> ปุระชัย เปี่ยมสมบูรณ์, การควบคุมอาชญากรรมจากสถานแวดล้อม : หลักทฤษฎีและมาตรการ (กรุงเทพฯ : สำนักพิมพ์โอเดียนสโตร์, 2526) หน้า 92.

<sup>2</sup> Alfred McClung Lee, Principle of Sociology, (New York : Barnes and Noble, Inc., 1963), p.36.

สำหรับภาษาอังกฤษนั้น คำว่า "CRIME" มีรากศัพท์มาจากภาษาลาตินว่า "Crimen" หรือ "Criminis" ซึ่งความหมายดั้งเดิมหมายถึง การตัดสิน คำพิพากษา การจับกุม หรือการลงโทษ ต่อมาความหมายได้เปลี่ยนแปลงไปโดยหมายถึง ความผิดหรือการร้องทุกข์จากผลของความผิด

เมื่อนิยามความหมายของคำแล้วจะเห็นได้ว่า คำว่า "อาชญากรรม" ในภาษาไทยนั้น หมายความรวมถึง การกระทำผิด และความประพฤตินี้ถือว่าเป็นความผิด และผู้กระทำผิดจะต้องได้รับโทษตามกฎหมาย ส่วนคำว่า "Crime" ในภาษาอังกฤษนั้น มิได้เน้นถึงความหมายและขอบเขตของการกระทำ หรือความประพฤตินี้ไม่ฟังปรารภของคนที่ในสังคมไว้ ด้วยเหตุนี้ความประพฤตินี้ของบุคคลใดก็ตาม จะเป็นที่ยอมรับหรือไม่ยอมรับของสังคมน่าจะขึ้นอยู่กับความคิดคำนึงของสมาชิกในสังคมนั้น ๆ นั่นเอง

อาจกล่าวได้ว่า คำว่า อาชญากรรม (Crime) นี้อาจแยกได้เป็น 2 ประการ โดยสรุปดังนี้ คือ<sup>3</sup>

1. ทางด้านกฎหมาย (Legal Approach) ซึ่งอาจให้คำนิยามของอาชญากรรมได้ว่าเป็นการกระทำอันเป็นการฝ่าฝืนหรือขัดกับกฎหมายที่วางไว้และผู้กระทำนั้นจะต้องได้รับโทษตามที่กฎหมายกำหนดไว้ตามประมวลกฎหมายอาญา พ.ศ. 2499 มาตรา 2 ได้บัญญัติไว้ว่า "บุคคลจะต้องได้รับโทษทางอาญา ต่อเมื่อได้กระทำการอันกฎหมายที่ใช้ในขณะกระทำนั้น บัญญัติเป็นความผิดและกำหนดโทษไว้และโทษที่จะลงแก่ผู้ที่กระทำผิดนั้นจะต้องเป็นโทษที่บัญญัติไว้ในกฎหมาย"

2. ทางด้านสังคม (Sociological Approach) ในส่วนนี้เป็นส่วนที่มุ่งเล็งถึงความขัดแย้งระหว่างบุคคลกับสังคมเป็นหลัก และพิจารณาว่าการกระทำที่ฝ่าฝืน หรือขัดแย้งนั้นเกิดขึ้นได้อย่างไร อะไรเป็นปัจจัยที่มีส่วนทำให้บุคคลนั้น ไม่สามารถปรับปรุงหรือปฏิบัติตน ให้สอดคล้องกับกฎหมายซึ่งเป็นมาตรฐานอย่างหนึ่งของสังคม

<sup>3</sup> พล.ต.ต. ชาย เสวีกุล, อาชญาวิทยาและทัณฑวิทยา (กรุงเทพฯ : โรงพิมพ์มหาวิทยาลัยธรรมศาสตร์, 2517) หน้า 14-15.

## 2.2 การจำแนกลักษณะอาชญากรรมทางกฎหมาย<sup>4</sup>

การใช้กฎหมายเป็นมาตรการในการจำแนกลักษณะอาชญากรรม มักจะถือเอาความร้ายแรงของการกระทำผิดเป็นเกณฑ์ ซึ่งจะแสดงออกโดยลักษณะโทษหรือการกำหนดโทษต่อการกระทำผิดนั้น ๆ ซึ่งการใช้กฎหมาย ในสังคมไทยได้กำหนดโทษการกระทำผิดที่ถือว่ามีความผิดร้ายแรงที่สุด คือ ฆ่าคนตายโดยเจตนา ซึ่งเป็นความผิดต่อชีวิต ผู้กระทำผิดจะต้องได้รับโทษประหารชีวิต หรือจำคุกตลอดชีวิต ส่วนการกระทำผิดที่ถือว่ามีความผิดสถานเบาที่สุด ได้แก่ ความผิดลหุโทษ เป็นต้นว่า การเมาสุราจนครองสติไม่อยู่ การทะเลาะกันในที่สาธารณะ การส่งเสียงเอะอะ ก่อความรำคาญให้แก่ประชาชน การกระทำผิดเหล่านี้มีโทษจำคุกไม่เกินหนึ่งเดือน หรือปรับไม่เกินหนึ่งพันบาท

โดยปกติแล้วพฤติกรรมของอาชญากร มักจะแบ่งแยกออกเป็นพวก ๆ ตามบทบัญญัติของกฎหมายอาญา ในประมวลกฎหมายอาญา พ.ศ. 2499 ได้แบ่งประเภทของการกระทำผิดทางอาญาไว้ถึง 12 ลักษณะ กล่าวคือ

ลักษณะ 1. ความผิดเกี่ยวกับความมั่นคงแห่งราชอาณาจักร ประกอบด้วย

1. ความผิดต่อองค์พระมหากษัตริย์ พระราชินี รัชทายาท และผู้สำเร็จราชการแทนพระองค์
2. ความผิดต่อความมั่นคงของรัฐภายในราชอาณาจักร
3. ความผิดต่อความมั่นคงของรัฐภายนอกราชอาณาจักร
4. ความผิดต่อสัมพันธไมตรีต่างประเทศ

ลักษณะ 2 ความผิดเกี่ยวกับการปกครอง ประกอบด้วย

1. ความผิดต่อเจ้าพนักงาน
2. ความผิดต่อตำแหน่งหน้าที่ราชการ

ลักษณะ 3 ความผิดเกี่ยวกับความยุติธรรม ประกอบด้วย

1. ความผิดต่อเจ้าพนักงานในการยุติธรรม
2. ความผิดต่อตำแหน่งหน้าที่ในการยุติธรรม

<sup>4</sup> อรรถิ์ สุวรรณบุปผา, หลักอาชญาวิทยา (กรุงเทพฯ : สำนักพิมพ์ไทยวัฒนาพานิช, 2518) หน้า 40-42.



- ลักษณะ 4 ความผิดเกี่ยวกับศาสนา
- ลักษณะ 5 ความผิดเกี่ยวกับความสงบสุขของประชาชน
- ลักษณะ 6 ความผิดเกี่ยวกับการก่อให้เกิดภัยอันตรายต่อประชาชน
- ลักษณะ 7 ความผิดเกี่ยวกับการปลอมแปลง ประกอบด้วย
1. ความผิดเกี่ยวกับเงินตรา
  2. ความผิดเกี่ยวกับดวงตรา แสตมป์ และตั๋ว
  3. ความผิดเกี่ยวกับเอกสาร
- ลักษณะ 8 ความผิดเกี่ยวกับการค้า
- ลักษณะ 9 ความผิดเกี่ยวกับเพศ
- ลักษณะ 10 ความผิดเกี่ยวกับชีวิตและร่างกาย ประกอบด้วย
1. ความผิดต่อชีวิต
  2. ความผิดต่อร่างกาย
  3. ความผิดฐานทำให้แท้งลูก
  4. ความผิดฐานทอดทิ้งเด็ก คนเจ็บป่วย หรือคนชรา
- ลักษณะ 11 ความผิดเกี่ยวกับเสรีภาพและชื่อเสียง ประกอบด้วย
1. ความผิดต่อเสรีภาพ
  2. ความผิดฐานเปิดเผยความลับ
  3. ความผิดฐานหมิ่นประมาท
- ลักษณะ 12 ความผิดเกี่ยวกับทรัพย์สิน ประกอบด้วย
1. ความผิดฐานลักทรัพย์และฉ้อทรัพย์
  2. ความผิดฐานกรรโชก รีดเอาทรัพย์ ชิงทรัพย์ และปล้นทรัพย์
  3. ความผิดฐานฉ้อโกง
  4. ความผิดฐานโกงเจ้าหน้าที่
  5. ความผิดฐานยักยอก
  6. ความผิดฐานรับของโจร

7. ความผิดฐานทำให้เสียทรัพย์

8. ความผิดฐานบุกรุก

นอกจากที่กล่าวมาแล้ว ยังมีความผิดบางประเภท ที่ไม่ได้ระบุไว้ในประมวลกฎหมายอาญา แต่ถือว่าเป็นการประกอบอาชญากรรม ทั้งนี้ เพราะเป็นความผิดที่ขัดต่อความเป็นระเบียบของชุมชน ซึ่งความผิดประเภทนี้ได้แก่ ความผิดตามพระราชบัญญัติยาเสพติดให้โทษและความผิดฐานลักลอบเข้าเมือง เป็นต้น

ในส่วนของกรมตำรวจนั้น ได้แบ่งประเภทของคดีอาชญากรรมไว้เป็น 43 ประเภท ซึ่งได้เรียงตามประมวลกฎหมายอาญาเป็นหลัก และตามพระราชบัญญัติอื่น ๆ ครอบคลุมความผิดที่มีโทษทางอาญาทุกชนิดไว้ทั้งหมด เช่น ความผิดเกี่ยวกับองค์พระมหากษัตริย์, ความผิดต่อความมั่นคงของรัฐ, ความผิดต่อเจ้าหน้าที่งาน, ความผิดเกี่ยวกับชีวิตร่างกาย, ความผิดเกี่ยวกับทรัพย์สิน, ความผิดฐานทำให้เกิดเพลิงไหม้, ความผิดเกี่ยวกับยาเสพติด, ความผิดเกี่ยวกับการพนัน, ความผิดเกี่ยวกับการค้าประเวณี, ความผิดเกี่ยวกับการจราจร ฯลฯ ทั้งนี้การกระทำผิดทางอาญาถือว่าเป็นการกระทำผิดต่อสังคม เจ้าหน้าที่ที่ทำหน้าที่ดำเนินคดีกับผู้กระทำผิดถือว่าเป็นผู้แทนของสังคม เพราะถือว่าคนแก่เสียหายไม่เฉพาะผู้ที่ถูกทำร้ายเท่านั้น สังคมส่วนรวมได้รับความเสียหายด้วย

สำหรับแผนพัฒนาเศรษฐกิจและสังคมแห่งชาติฉบับที่ 5 ได้แบ่งประเภทของอาชญากรรมที่สำคัญออกเป็น 5 ประเภท ได้แก่

1. อาชญากรรมเกี่ยวกับชีวิต ร่างกาย เพศ และเสรีภาพ
2. อาชญากรรมประเภทประทุษร้ายต่อทรัพย์สิน
3. ยาเสพติดให้โทษ
4. การประพฤติผิดของเด็กและเยาวชน และ
5. การใช้อิทธิพล

### 2.3 สาเหตุของการเกิดอาชญากรรม

การศึกษาวิจัยถึงสาเหตุของอาชญากรรมได้มีมาตั้งแต่ศตวรรษที่ 19 โดยมีลอมโบโรโซ (Lombroso) กาโรเฟโร (Garofaro) และเฟอร์รี (Ferri) เป็นผู้ริเริ่มศึกษาสาเหตุอาชญากรรมจากสภาพความบกพร่องทางชีวภาพ และการถ่ายทอดทางกรรมพันธุ์ และได้มีหลายทฤษฎีที่ได้พยายามอธิบายสาเหตุต่าง ๆ ของการเกิดอาชญากรรม เช่น ทฤษฎีว่าด้วยอาชญากรรมที่ถือลักษณะบุคคลเป็นสาเหตุ ทฤษฎีว่าด้วยความสัมพันธ์ระหว่างสมาชิกในครอบครัวเป็นสาเหตุ ต่อมา

เมื่อการศึกษาทางด้านสังคมวิทยาได้ขยายกว้างออกไป จึงมีทฤษฎียืนยันถึงสาเหตุในการกระทำผิดว่ามีหลายสาเหตุ และหนึ่งในสาเหตุเหล่านั้นก็มีสาเหตุจากสภาพแวดล้อมทางกายภาพของชุมชน เป็นสาเหตุหนึ่งด้วย ซึ่งพอจะแยกออกให้เห็นได้ชัดเจนดังนี้

## 2.4 ทฤษฎีทางสังคมวิทยาว่าด้วยสาเหตุของอาชญากรรม

นักสังคมวิทยาได้พัฒนาความรู้ และวิธีการศึกษาค้นคว้าเกี่ยวกับอิทธิพลและสิ่งแวดล้อม และได้สร้างทฤษฎีที่อธิบายสาเหตุของการกระทำผิด สรุปได้ดังนี้

2.4.1 ทฤษฎีว่าด้วยกลุ่มสังคมและปัจจัยทางวัฒนธรรม<sup>5</sup> แต่เดิมนักสังคมศาสตร์ เชื่อกันว่า สาเหตุของอาชญากรรมมีเพียงสาเหตุใดสาเหตุหนึ่งอย่างเดียว เช่น สาเหตุจากความจน สาเหตุจากการแตกแยกในครอบครัว สาเหตุจากการศึกษาต่ำ ฯลฯ ต่อมานักสังคมวิทยาบางท่านได้คิดค้นทฤษฎีขอบเขตแคบลงและได้ให้ความหมายแน่ชัดกว่าเดิม ทฤษฎีเหล่านี้แยกออกเป็น

1) ทฤษฎีว่าด้วยการประพฤติกรรมที่ได้จากการเรียนรู้ (Learn Behavior) เป็น การเรียนรู้การกระทำผิดจากการอยู่ร่วมกัน โดยศาสตราจารย์ E.H.Sutherland เป็นเจ้าของ ทฤษฎี

2) ทฤษฎีว่าด้วยการขัดแย้งของกลุ่มและอิทธิพลของกลุ่มวัฒนธรรมรอง ทฤษฎีนี้ถือว่า ความขัดแย้งเป็นรูปหนึ่งของปฏิกริยาโต้ตอบระหว่างสมาชิกในสังคมอาชญากรรมจึงเป็นการแสดง ออกถึงความแปรปรวนและความไม่เป็นระเบียบของสังคม

3) ทฤษฎีว่าด้วยเศรษฐกิจ (Economic) อธิบายถึงความสำคัญของภาวะเศรษฐกิจ เช่น ความยากจน หรือผลของเศรษฐกิจตกต่ำที่มีต่ออัตราส่วนของอาชญากรรม แต่ทั้งนี้ไม่ได้หมายความว่า ความยากจนจะเป็นสาเหตุโดยตรงของการกระทำผิด ความยากจนอาจจะเป็นเพียง ปัจจัยที่มีความสำคัญอันหนึ่งเท่านั้น<sup>6</sup> และจะต้องมีปัจจัยอย่างอื่นมาประกอบจึงจะมีอิทธิพลมากพอที่จะทำให้เกิดการกระทำผิดได้

<sup>5</sup> สุนัตรา สุภาพ, ปัญหาสังคม (พิมพ์ครั้งที่ 4 ; กรุงเทพฯ : สำนักพิมพ์ไทยวัฒนาพานิช, 2525) หน้า 91-94.

<sup>6</sup> Harry E. Barnes, Negley K. Teeters, New Horizon in Criminology (New Jersey : Prentice Hall inc., 1959) Chapter 8,9,10.

4) ทฤษฎีด้านภูมิศาสตร์ อ้างว่าสภาพภูมิศาสตร์ โดยเฉพาะอย่างยิ่งลมฟ้าอากาศ ฤดูกาล มีความสัมพันธ์อย่างใกล้ชิดกับอาชญากรรม เช่นมองเตสกีเออ (Montesquieu) ได้เขียนหนังสือชื่อ Spirit of Law โดยอ้างว่ายิ่งใกล้ขั้วโลกไปเท่าใด อัตราส่วนคนเมาจะมากยิ่งขึ้น แต่ยิ่งใกล้เส้นศูนย์สูตรเข้าไปเท่าใด อาชญากรรมและการกระทำผิดอื่น ๆ จะมากยิ่งขึ้น

5) ทฤษฎีด้านนิเวศสถาน (Ecological) Robert E. Park ผู้ได้รับการยกย่องว่าเป็นบิดาแห่งศาสตร์แขนงนี้ ได้พยายามชี้ให้เห็นถึงความสำคัญของปัจจัยต่าง ๆ ในสภาพแวดล้อมของเมืองที่มีผลกระทบต่อพฤติกรรมอาชญากร Burgess นักอาชญาวิทยากลุ่มชิคาโกอีกท่านหนึ่งได้เสนอทฤษฎีวงรอบ<sup>7</sup> (Concentric Zone Theory) ในการวิเคราะห์ปัญหาอาชญากรรม Burgess ได้ศึกษามหานครชิคาโก โดยแบ่งออกเป็นส่วนใหญ่ ๆ จากการลากเส้นวงกลมที่มีช่วงห่างกัน 2 ไมล์ เริ่มจากศูนย์กลางของมหานครดังกล่าว และพบว่าอาชญากรรมมักมีสถิติสูงมากในใจกลางเมืองและลดลงทุกขณะเมื่อถอยห่างจากใจกลางเมืองออกไป

2.4.2 ทฤษฎีมูลเหตุหลายอย่าง (Pluralism) ทฤษฎีนี้ยืนยันว่าปัจจัยและมูลเหตุที่ก่อให้เกิดอาชญากรรมนั้น มิใช่มีเพียงแต่อย่างใดอย่างหนึ่งเพียงอย่างเดียว แต่จะประกอบด้วยหลายอย่าง ทั้งภายในตัวบุคคลที่ประกอบอาชญากรรมนั้นและปัจจัยจากสภาพแวดล้อม หรือปัจจัยจากภายนอกด้วย

## 2.5 ทฤษฎีทางอาชญาวิทยาว่าด้วยสาเหตุของอาชญากรรม

ในทางอาชญาวิทยา ยอมรับว่า ศาสตร์แขนงต่าง ๆ หรือวิทยาการในสาขาต่าง ๆ มีความสำคัญโดยเท่าเทียมกันต่อการอธิบายถึงสาเหตุแห่งอาชญากรรม ทั้งนี้เพราะไม่มีวิทยาการสาขาหนึ่งสาขาใดโดยเฉพาะ ที่จะอธิบายถึงสาเหตุแห่งอาชญากรรมได้อย่างแน่นอนชัดแจ้ง<sup>8</sup>

<sup>7</sup> William H. Michelson, Man and His Urban Envisonment. A Sociological Approach (Massachusetts : Addison-Wesley Publishing company, 1976), P.9.

<sup>8</sup> อรัญ สุวรรณบุปผา, เรื่องเดิม หน้า 80.

กองวิจัยและวางแผนกรมตำรวจได้ให้ความหมาย คำว่า "สาเหตุอาชญากรรม" ว่า หมายความว่าถึงต้นเหตุ มูลเหตุ หรือที่มาต่าง ๆ ที่ทำให้อาชญากรรมเกิดขึ้น<sup>9</sup> ปัจจุบันยังไม่อาจหาข้อสรุปถึง "สาเหตุ" หรือมูลเหตุที่แท้จริง แม้คนส่วนใหญ่จะเข้าใจว่าเป็นสิ่งที่ เป็นคำตอบอย่าง เต็ดชัดขาดและสิ้นสุดมีทิศทางไปแล้วก็ตาม แต่ทั้งอาชญาวิทยาและนักสังคมวิทยาได้พยายามหลีกเลี่ยงไม่ใช้คำว่า สาเหตุ (Cause) แต่หันไปใช้คำว่า ปัจจัย (Factor) อันมีส่วนสัมพันธ์กับการ ประกอบอาชญากรรมแทน<sup>10</sup> ซึ่งจากการศึกษาที่ผ่านมาพบว่า ได้มีการสรุปถึงปัจจัยต่าง ๆ ที่มีผล โฉมหน้าให้เกิดการประกอบอาชญากรรม มีอยู่มากมาย แต่อาจแยกเป็นประเภทใหญ่ ๆ ได้ 7 ประการดังนี้<sup>11</sup>

1. ปัจจัยทางชีววิทยา
2. ปัจจัยในทางร่างกาย
3. ปัจจัยทางจิตวิทยา
4. ปัจจัยทางครอบครัว
5. ปัจจัยเกี่ยวกับความยากจน
6. ปัจจัยเกี่ยวกับวัฒนธรรม
7. ปัจจัยเกี่ยวกับชุมชน

นอกจากนี้ยังมีการกล่าวถึงอิทธิพลที่สำคัญของสิ่งแวดล้อม ซึ่งอาจสามารถผลักดันให้บุคคลกระทำความผิด แม้ว่าจะไม่ถึงเป็นสาเหตุเดียวที่ทำให้เกิดการประกอบอาชญากรรมขึ้นก็ตาม อิทธิพลของสิ่งแวดล้อมจะค่อย ๆ ซึมซาบเข้าไปในตัวบุคคลทีละน้อยในระยะเวลาพอสมควร เพื่อ เปลี่ยนลักษณะจิตใจ อารมณ์ และทัศนคติ ซึ่งรวมเรียกว่า "บุคลิกภาพ" ของผู้นั้นให้มีแนวโน้มไปสู่ การประกอบอาชญากรรมได้ง่าย ซึ่งหากโอกาส และสถานการณ์เอื้ออำนวยแล้ว บุคคลนั้นก็จะ ประกอบอาชญากรรมทันที<sup>12</sup> (ดังภาพที่ 2.1)

<sup>9</sup> กองวิจัย และวางแผน กรมตำรวจ, สถานและสาเหตุอาชญากรรม (กรุงเทพฯ : 2512), หน้า 1.

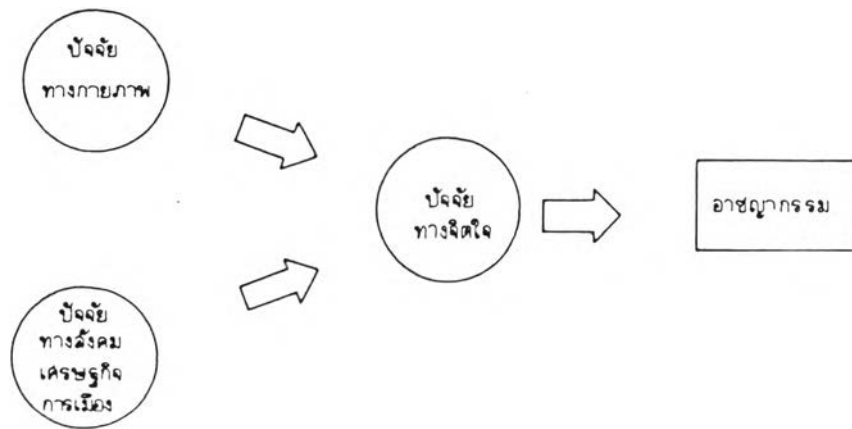
<sup>10</sup> พล.ต.ต. ช่าย เสวีกุล, เรื่องเดิม หน้า 46.

<sup>11</sup> เรื่องเดียวกัน, หน้า 51-52.

<sup>12</sup> สุวิทย์ วัฒนน้อย, เดชา ศิริเจริญและอชฎางค์ ปาณิกบุตร, อาชญาวิทยา และ ทัณฑวิทยา (พิมพ์ครั้งที่ 5 ; กรุงเทพฯ : สำนักพิมพ์พัฒนาศึกษา) หน้า 15-16.



รูปที่ 2.1 แสดงการเกิดอาชญากรรม

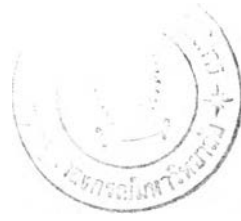


ในรูปประกอบจะเห็นว่าลำพังปัจจัยทางกายภาพหรือปัจจัยทางสังคมในสถานที่ใดแต่เพียงอย่างเดียว ไม่ผ่านตัวแปลงสภาพ หรือปัจจัยทางจิตใจ ย่อมไม่ก่อให้เกิดอาชญากรรม แต่ถ้าเมื่อใดปัจจัยทางด้านสังคมและกายภาพมีอิทธิพลเหนือปัจจัยทางด้านจิตใจ เสียแล้ว การเปลี่ยนแปลงสภาพจิตใจของบุคคล แม้เพียงเล็กน้อยอาจจะมีส่วนผลักดันให้ปัจจัยต่าง ๆ มีอิทธิพลที่จะนำไปสู่สภาพอาชญากรรมได้ แต่ทั้งนี้ไม่จำเป็นว่าสภาพสังคมและกายภาพรวมกันแล้วจึงจะกระตุ้นสภาพจิตใจให้คนลงมือกระทำอาชญากรรม อาจจะเป็นตัวใดตัวหนึ่งซึ่งมีอิทธิพลแรงพอ ก็จะทำให้เกิดอาชญากรรมได้ เช่น อาชญากรที่ตกอยู่ในสภาพของคนที่เป็นโรคจิต แม้ปัจจัยทางสังคมและกายภาพจะไม่มีอิทธิพลก็ลงมือกระทำอาชญากรรมได้

สรุป จากทฤษฎีต่าง ๆ ที่นักสังคมวิทยาได้ศึกษามาข้างต้น นอจะสรุปได้ว่าอาชญากรรมนั้น มิได้ประกอบด้วยสาเหตุใดสาเหตุหนึ่งเพียงอย่างเดียว ซึ่งพอจะแยกให้เห็นได้ ตามรูปประกอบและยืนยันว่าสภาพแวดล้อมกายภาพของชุมชนเป็นสาเหตุหนึ่งของอาชญากรรม เช่น ทฤษฎีของ Park เป็นต้น และจากทฤษฎีทางอาชญาวิทยาก็ได้กล่าวยืนยันว่า สภาพแวดล้อมกายภาพนั้นเป็นปัจจัยหนึ่งที่มีผลต่อการกระตุ้นสภาพจิตใจให้ลงมือกระทำผิด แม้ว่าจะไม่ใช่ปัจจัยเดียวก็ตาม แต่ก็ เป็นข้อยืนยันถึงความสัมพันธ์ระหว่างอาชญากรรมกับสภาพแวดล้อมกายภาพ

## 2.6 แนวทฤษฎีว่าด้วยการป้องกันอาชญากรรม

แนวความคิดในการป้องกันอาชญากรรมได้มีมาตั้งแต่โบราณ ดังหลักฐานยุคต้นที่ปรากฏชัดในราว 1800 ปีก่อนคริสตกาลกล่าวคือประมวลกฎหมายฮัมมูราบี (Hammurabi's Code) ได้บัญญัติไว้ว่า "ผู้ใดก่อสร้างเคหะสถานสำหรับบุคคลอยู่อาศัยมีลักษณะไม่มั่นคงแข็งแรง และเคหะ



สถานที่สร้างเกิดพังทลายลงเป็นสาเหตุให้เจ้าของบ้านถึงแก่ความตาย ผู้ก่อสร้างนั้นต้องระวางโทษประหารชีวิต" ประมวลกฎหมายนี้จึงถือได้ว่าเป็นต้นกำเนิดของการป้องกันอาชญากรรมจากสภาพแวดล้อม<sup>13</sup> ก็ว่าได้และนับตั้งแต่กลางศตวรรษที่ 19 เป็นต้นมา ทฤษฎีว่าด้วยการป้องกันอาชญา-กรรม สามารถแยกพิจารณาออกได้เป็นสองแนวคือทฤษฎีบังคับใช้กฎหมาย (Law enforcement approach) และแนวทฤษฎีชุมชนสัมพันธ์ (Community relation approach) วิวัฒนาการของแนวทฤษฎีทั้งสองเริ่มในช่วงเวลาใกล้เคียงกัน เพียงความนิยมแต่ละยุคสมัยแตกต่างกัน จึงทำให้ทฤษฎีทั้งสองเป็นที่รู้จักมากขึ้นน้อยต่างกันไปตามกาลเวลา แม้แนวทฤษฎีแรกจะได้รับการนิยามอย่างมากในช่วงต้น และกลางศตวรรษที่ 20 ก็ตาม แนวทฤษฎีที่สองกลับได้รับความนิยมมากขึ้นในปัจจุบัน

## 2.7 แนวทฤษฎีบังคับใช้กฎหมาย<sup>14</sup>

ยุทธวิธีหลักของตำรวจในการป้องกันอาชญากรรมตามทฤษฎีบังคับใช้กฎหมาย ก็คือการตรวจท้องที่ หลักใหญ่ของแนวทฤษฎีนี้สรุปได้ว่า การปรากฏตัวของตำรวจย่อมมีผลในการยับยั้งผู้ที่มีแนวโน้มจะประกอบอาชญากรรม เพราะการเกรงกลัวการจับกุม ฉะนั้นตำรวจสายตรวจจึงต้องแต่งเครื่องแบบ และรวิทฤษฎีสายตรวจควรมีลักษณะเด่นชัดเห็นได้ง่าย นอกจากนี้การตรวจท้องที่โดยสม่ำเสมอต่อเนื่องจะทำให้สมาชิกในชุมชนเกิดความรู้สึกว่ามีตำรวจอยู่ทั่วไปทุกแห่งหนด้วยเหตุนี้ตามแนวทฤษฎีบังคับใช้กฎหมาย การปรากฏตัวของตำรวจและการกระจายกำลังตำรวจให้ครอบคลุมทั่วถึงชุมชน จะช่วยป้องกันอาชญากรรมโดยลดช่องโอกาส สำหรับผู้ที่ตั้งใจจะละเมิดกฎหมาย อย่างไรก็ตามยุทธวิธีนี้ได้กลายเป็นประเด็นปัญหาที่นักวิชาการเริ่มให้การสนใจศึกษาวิเคราะห์ในช่วงทศวรรษที่ผ่านมามีการกำหนดพื้นที่ที่ใช้ในการทดลอง โดยกำหนดระยะเวลา 1 ปี ในเขตสายตรวจจำนวน 15 เขตของเมือง Kansas City มลรัฐ Missouri ประเทศสหรัฐอเมริกา เพื่อทราบว่า เขตสายตรวจใดจะต้องประยุกต์ใช้เทคนิคการจัดสายตรวจประเภทใด ใน 3 ประเภท

เทคนิค ที่ 1 จัดเป็นกลุ่มควบคุมซึ่งมีการจัดรวิทฤษฎีสายตรวจ 1 คน ต่อ 1 เขตพื้นที่ตามประเพณีนิยม

เทคนิค ที่ 2 จัดเป็นกลุ่มทดลองที่ 1 ซึ่งมีการจัดรวิทฤษฎีแบบรุกโดยเพิ่มจำนวนรวิทฤษฎีและกำลังตำรวจสายตรวจเป็นสามเท่าของกลุ่มควบคุม

<sup>13</sup> ประชัช เปี่ยมสมบูรณ์, เรื่องเดิม, หน้า 7.

<sup>14</sup> ประชัช เปี่ยมสมบูรณ์, เรื่องเดิม หน้า 13-29.

เทคนิคที่ 3 จัดเป็นกลุ่มทดลองที่ 2 ซึ่งมีการจัดรถวิทยุสายตรวจแบบรับ โดยรถวิทยุจะออกจากศูนย์บัญชาการ ก็เฉพาะเมื่อได้รับแจ้งเหตุด่วนเหตุร้ายเท่านั้น และจะกลับเข้าศูนย์เมื่อเสร็จสิ้นภารกิจ

จากการวิเคราะห์ข้อมูลโดย Kelling และคณะพบว่า เทคนิคการจัดสายตรวจแบบใดที่ใช้ก็ไม่ปรากฏผลความแตกต่างในสถิติอาชญากรรม และทัศนคติของประชาชน ผลการทดลองสรุปว่ายุทธวิธีตรวจท้องที่ โดยรถวิทยุสายตรวจไม่มีคุณค่าในการป้องกันอาชญากรรม และไม่ได้ช่วยให้ประชาชนรู้สึกอบอุ่นปลอดภัยขึ้นแต่อย่างใด

ส่วนผลกระทบของตำรวจสายตรวจเดินเท้าต่อการลดสถิติอาชญากรรม ได้มีการศึกษาวิจัยทั้งในสหรัฐอเมริกาและในอังกฤษ โดยเพิ่มกำลังตำรวจ เช่นโครงการ Operation 25 โครงการ Precinct 20 และโครงการ Beat Patrol Experiment โดยใช้เวลาดทดลอง 4 เดือน 6 เดือน และ 1 ปี ตามลำดับ การวิจัยประเมินผลโครงการดังกล่าว แม้จะยังไม่อาจกล่าวได้ว่าผลกระทบของการจัดและเพิ่มกำลังสายตรวจเดินเท้าจะช่วยลดอาชญากรรมได้ในช่วงเวลาเป็นเดือนหรือเป็นปี หรือยาวนานสักเพียงใด แต่ผลกระทบของการเพิ่มกำลังตำรวจสายตรวจเดินเท้ามีแนวโน้มที่ช่วยลดคดีประทุษร้ายต่อทรัพย์สินบนท้องถนน และในพื้นที่สาธารณะอื่น ๆ ได้อย่างปรากฏชัด แต่ผลกระทบดังกล่าวมีน้อยหรือไม่ปรากฏชัดในคดีประเภทต่าง ๆ ที่เกิดขึ้นในที่สาธารณะหรือเคหสถานบ้านเรือน

ข้อสรุปของการค้นคว้าวิจัยในสหรัฐอเมริกาและอังกฤษ ได้ทำให้นักอาชญาวิทยาและนักบริหารงานตำรวจจำนวนไม่น้อย เกิดความเคลงใจในประสิทธิภาพและประสิทธิผลของการป้องกันอาชญากรรมตามแนวทฤษฎีบังคับใช้กฎหมาย กล่าวอีกนัยหนึ่งคือตำรวจสายตรวจรถวิทยุ และตำรวจสายตรวจเดินเท้า ต่างไม่สามารถลดอาชญากรรมประเภทประทุษร้ายต่อทรัพย์สิน หรือไม่อาจลดความหวาดกลัวอาชญากรรมในชุมชนที่อยู่อาศัย แม้ตำรวจสายตรวจเดินเท้าจะมีสมรรถภาพในการลดอาชญากรรมบนท้องถนน และพื้นที่สาธารณะก็ตาม

## 2.8 แนวทฤษฎีชุมชนสัมพันธ์

ขณะที่ความนิยมในมาตรการและทฤษฎีบังคับใช้กฎหมายได้ค่อย ๆ เสื่อมคลายลงพร้อมกับเสียงวิจารณ์ทั้งจากนักวิชาการ และนักปฏิบัติการเกี่ยวกับทฤษฎีนี้ได้เพิ่มมากขึ้น การป้องกันอาชญากรรมอีกลักษณะหนึ่งกลับได้รับความสนใจสูงขึ้น และมีที่กล่าวอาจเข้าแทนที่แนวทฤษฎีบังคับใช้กฎหมาย แนวทฤษฎีทั้งสองนี้เป็นที่รู้จักกันในนามของ "ชุมชนสัมพันธ์" (Community relations) ซึ่งมีรากฐานมาจากแนวความคิดและผลการวิจัยของนักอาชญาวิทยากลุ่มชิคาโก

หรือบางครั้งเป็นที่รู้จักในนามของ "สำนักนิเวศวิทยาอาชญากรรม" ภายใต้การนำของ Robert E. Park โดย Park ได้พยายามจูงใจให้นักอาชญาวิทยาทั้งหลาย เห็นความสำคัญของปัจจัยต่าง ๆ ในสภาพแวดล้อมของเมืองที่มีผลกระทบต่อพฤติกรรมอาชญากรรม เช่นทฤษฎีวงรอบ (Concentric Zone Theory) ของ Burgess ซึ่งพบว่าอาชญากรรมมักมีสถิติสูงมากในบริเวณใจกลางของมหานคร และลดลงเรื่อย ๆ เมื่อถอยห่างจากใจกลางเมืองออกไปทฤษฎีนี้ได้ถูกนำไปทดสอบและประยุกต์ใช้ในเมืองใหญ่ ๆ อีกหลายแห่งทั่วสหรัฐอเมริกา ซึ่งผลการวิจัยพบว่าเป็นไปในลักษณะใกล้เคียงกับทฤษฎีวงรอบ

ผลการค้นคว้าวิจัยของนักอาชญาวิทยากลุ่มชิคาโก จึงพอสรุปได้ว่าอาชญากรรมเป็นปรากฏการณ์ถาวรตามลักษณะพื้นที่ บริเวณใดที่เกิดอาชญากรรมขึ้นบ่อยครั้งก็จะคงเกิดขึ้นซ้ำอีกอยู่เช่นนั้น แต่อย่างไรก็ดีนักอาชญาวิทยากลุ่มชิคาโกไม่ได้กล่าวว่า บริเวณพื้นที่คือสาเหตุของอาชญากรรม แต่ปัจจัยที่ส่งเสริมอาชญากรรมน่าจะแอบแฝงอยู่ในสภาพแวดล้อมดังกล่าว เพราะพื้นที่ที่มีสถิติอาชญากรรมสูงนั้นมีความแตกต่างไปจากพื้นที่ที่มีอาชญากรรมต่ำทั้งในสภาวะทางกายภาพ ทางเศรษฐกิจและทางสังคม กลุ่มชิคาโกจึงสรุปว่า "การขาดระเบียบของสังคม" (social disorganization) อันสืบเนื่องมาจากการเปลี่ยนแปลงสภาพของชุมชนในยุคก่อนความเจริญทางอุตสาหกรรม เข้าสู่ชุมชนในยุคอุตสาหกรรม นำมาซึ่งปัญหาอาชญากรรมและปัญหาสังคมอื่น ๆ กล่าวอีกนัยหนึ่งการขาดระเบียบของสังคมซึ่งตามแนวทฤษฎีของกลุ่มชิคาโกจัดเป็นสาเหตุเบื้องต้นของอาชญากรรม หมายถึงสภาวะแตกสลายของกลไกทางสังคมที่มีหน้าที่ค้ำจุนความสัมพันธ์ระหว่างบุคคล ความร่วมแรงร่วมใจ และขวัญกำลังใจของสมาชิกในสังคม

Herbert Gans เป็นนักวิชาการผู้หนึ่งซึ่งอาศัยหลักทฤษฎีของกลุ่มชิคาโก เป็นพื้นฐานในการสร้างแนวความคิดต่อเรื่องที่เรียกว่า "หมู่บ้านในเมือง" (Urban Village) จากแบบจำลองหมู่บ้านในเมือง Gans ได้แสดงให้เห็นว่านักสัมพันธวิทยาทางสังคมเป็นสิ่งจำเป็นอย่างยิ่งต่อการรักษาความปลอดภัย การก่อให้เกิดความสมัครสมานกลมเกลียว และความร่วมมือร่วมใจในการป้องกันอาชญากรรมภายในชุมชน ในทัศนะของ Gans ปฏิสัมพันธ์ทางสังคมจะเกิดขึ้นได้ก็ต่อเมื่อมีการจัดสภาพพื้นที่ในชุมชนให้เอื้ออำนวยต่อการพบปะสังสรรค์ ให้มีลักษณะง่ายต่อการสังเกตตรวจตรา รวมทั้งจัดให้มีสถานที่สำหรับสมาชิกในชุมชนได้ดำเนินกิจกรรมร่วมกัน เช่นสโมสรสำหรับกีฬา ห้องโถงสำหรับพักผ่อน ห้องอาหารและร้านกาแฟ สำหรับร่วมทานอาหารและพูดคุยกัน เป็นต้น กล่าวได้ว่า แนวความคิดของ Gans เกี่ยวกับหมู่บ้านในเมืองจึงเป็นความพยายามในการป้องกันอาชญากรรม โดยจัดสภาพชุมชนเพื่อเพิ่มปฏิสัมพันธ์ทางสังคม

ส่วน Jane Jacobs<sup>15</sup> ได้พยายามแสดงให้เห็นความสัมพันธ์ระหว่างสภาพแวดล้อม ภายนอก เช่น สวนสาธารณะ ถนน ทางเท้า และอาคารสถานที่ต่าง ๆ กับปัญหาอาชญากรรม Jacobs เสนอแนะว่า ถนนที่ว่างเปล่าขาดผู้สัญจรไปมาย่อมเป็นเส้นทางที่ไม่ปลอดภัย ในทางตรงข้ามถนนที่มีผู้อยู่อาศัยหรือมีการประกอบธุรกิจการค้า มีคนใช้มาก ย่อมเป็นเส้นทางที่ปลอดภัยกว่า เป็นเพราะถนนที่มีผู้สัญจรไปมาโดยตลอดย่อมมีสายตาที่คอยเฝ้ามองการเคลื่อนไหวของกันและกัน ซึ่งเป็นการยับยั้งและตัดช่องโอกาสอาชญากร ที่มุ่งประกอบอาชญากรรมลงไปบ้าง แต่อย่างไรก็ดี R.A. Gardiner ได้แสดงความเห็นแย้งว่า สายตาที่เฝ้าสังเกตดูเพียงอย่างเดียว ย่อมไม่มีส่วนในการยับยั้งอาชญากรรมแต่อย่างใด แต่จะต้องเป็นสายตาเฝ้ามองที่มีความรับผิดชอบ ต่อส่วนรวมด้วย ซึ่งความรับผิดชอบต่อส่วนรวมในทัศนะของ Gardiner นั้นไม่ได้หมายความว่า ผู้ประสบเหตุด่วนเหตุร้ายจะต้องเสี่ยงตัวเองเข้าระงับขัดขวาง พฤติกรรมอาชญากร จุดมุ่งหมายของการมีความรับผิดชอบร่วมกันเพียงเพื่อให้ผู้ประสบเหตุแจ้งแก่เจ้าหน้าที่ ผู้มีหน้าที่ในการรักษาความสงบเรียบร้อย เช่นตำรวจเท่านั้น ก็จัดว่าผู้แจ้งได้กระทำหน้าที่พลเมืองดีอย่างเพียงพอแล้ว

โดยย่อหลักใหญ่ใจความของแนวทฤษฎีชุมชนสัมพันธ์ เป็นความพยายามที่จะแสวงหาคำตอบ สำหรับการป้องกันอาชญากรรม ในปัจจุบันโดยมุ่งลดช่องโอกาสของการประกอบอาชญากรรม ในชุมชน ด้วยการจัดสภาพทั่วไปไม่ว่าในระดับเมืองชุมชนหรือละแวกบ้าน ในลักษณะเสริมสร้างความสัมพันธ์ระหว่างบุคคล ให้ง่ายต่อการควบคุมสังเกตตรวจตรา โดยไม่ล่วงล้ำสิทธิเสรีภาพส่วนบุคคล รวมทั้งมุ่งสนับสนุนส่งเสริม ให้สมาชิกในชุมชนมีส่วนร่วมในการป้องกันชีวิต ร่างกาย และทรัพย์สิน ทั้งของตนเองและบุคคลอื่นให้ปลอดภัยจากอาชญากรรม

## 2.9 แนวทฤษฎีควบคุมอาชญากรรมจากสภาพแวดล้อม<sup>16</sup>

นักวิชาการส่วนใหญ่ในปัจจุบัน ซึ่งมุ่งความสนใจศึกษาการป้องกันอาชญากรรม ต่างมีความเชื่อว่า แนวทฤษฎีชุมชนสัมพันธ์จะสามารถแทนที่แนวทฤษฎีบังคับใช้กฎหมายได้ทั้งหมดหรือเกือบทั้งหมด ดังเช่น Bayley กล่าวว่า "การใช้สายตรวจ การเร่งถึงสถานที่เกิดเหตุโดยเร็ว และการสอบถามผู้ต้องสงสัยตามถนน ไม่อาจใช้เป็นมาตรการสำหรับการป้องกันอาชญากรรมได้อย่างเหมาะสม ในลักษณะที่เป็นขั้นตอนการปฏิบัติสำหรับบุคลากรตำรวจ มาตรการเหล่านี้ให้ผลไม่คุ้มค่าต่อการลงทุน" อย่างไรก็ตาม ในความเป็นจริงมาตรการหลายประเภทภายใต้แนวทฤษฎีบังคับใช้กฎหมายยังคงมีคุณประโยชน์ถ้าปรับใช้ให้เหมาะสมกับสถานการณ์ แนวทฤษฎีที่สามจึงเกิด

<sup>15</sup> Jane Jacobs, *The Death and Life of the Great American city*, (harmondsworth : Penguin Book Ltd., 1965), P.44-46.

<sup>16</sup> ประชัย เปี่ยมสมบูรณ์, เรื่องเดิม, หน้า 17-23.

ขึ้น โดยใช้ชื่อว่า "ทฤษฎีการควบคุมอาชญากรรมจากสภาพแวดล้อม" (Theory of Crime Control Through Environmental Design - CED) หรือใช้อักษรย่อว่า "ทฤษฎี ค.อ.ส." มีลักษณะเป็นแนวความคิดรวม (Synthesis) ระหว่างทฤษฎีบังคับใช้กฎหมายซึ่งเป็นแนวความคิดริเริ่ม (Thesis) และทฤษฎีชุมชนสัมพันธ์ ซึ่งเป็นแนวความคิดแย้ง (Antithesis) ทฤษฎี ค.อ.ส. เสนอว่า แนวทฤษฎีทั้งสองต่างมีคุณประโยชน์ทั้งทางทฤษฎี (Theoretical Utilities) และทางปฏิบัติ (Pragmatic Utilities) แต่ในสถานการณ์และสภาพพื้นที่ที่ต่างกัน จึงสมควรที่จะนำรอบทฤษฎีและมาตรการภายใต้แนวทฤษฎีทั้งสองนำมาประยุกต์ใช้ให้เกิดประโยชน์เกื้อกูลกัน ทฤษฎี ค.อ.ส. นอกจากจะมุ่งประสานแนวทฤษฎีทั้งสองแล้ว ยังมุ่งพัฒนาบททฤษฎี (theoretical proposition) สำหรับอธิบายปรากฏการณ์เกี่ยวกับพฤติกรรมอาชญากร ซึ่งเป็นความพยายามที่จะเชื่อมโยงอาชญาวิทยาเข้ากับสาขาพฤกษศาสตร์ทั่วไป สาธารณสุขของทฤษฎี ค.อ.ส. สามารถนิยามเป็น 4 บททฤษฎี คือ

บททฤษฎีที่ 1 ปฏิสัมพันธ์ระหว่างสำนักไม่ละเมิดกฎหมาย ( $O^+$ ) กับสภาพแวดล้อมขัดขวางการละเมิดกฎหมาย ( $E^+$ ) ก่อให้เกิดพฤติกรรมไม่ละเมิดกฎหมาย ( $B^+$ )

$$O^+ \times E^+ = B^+$$

บททฤษฎีที่ 2 ปฏิสัมพันธ์ระหว่างสำนักละเมิดกฎหมาย ( $O^-$ ) กับสภาพแวดล้อมขัดขวางการละเมิดกฎหมาย ( $E^+$ ) ก่อให้เกิดพฤติกรรมพยายามละเมิดกฎหมาย ( $B^+$ )

$$O^- \times E^+ = B^+$$

บททฤษฎีที่ 3 ปฏิสัมพันธ์ระหว่างสำนักไม่ละเมิดกฎหมาย ( $O^+$ ) กับสภาพแวดล้อมเอื้ออำนวยต่อการละเมิดกฎหมาย ( $E^-$ ) ก่อให้เกิดพฤติกรรมไม่ละเมิดกฎหมายแฝง ( $B$ )

$$O^+ \times E^- = B^\pm$$

บททฤษฎีที่ 4 ปฏิสัมพันธ์ระหว่างสำนักละเมิดกฎหมาย ( $O^-$ ) กับสภาพแวดล้อมเอื้ออำนวยต่อการละเมิดกฎหมาย ( $E^-$ ) ก่อให้เกิดพฤติกรรมละเมิดกฎหมาย ( $B^-$ )

$$O^- \times E^- = B^-$$

- O คือ สำนักของบุคคลในการที่จะละเมิดกฎหมายหรือไม่ละเมิดกฎหมาย
- E คือ สถานแวดล้อมบุคคลในทางเอื้ออำนวย หรือขัดขวางต่อแนวโน้มละเมิดหรือไม่ละเมิดกฎหมาย
- B<sup>-</sup> คือ พฤติกรรมพยายามละเมิดกฎหมาย กล่าวคือ บุคคลมีความสำนึกหรือแนวโน้มที่จะละเมิดกฎหมายในช่วงเวลาหนึ่ง แต่เนื่องจากสถานแวดล้อมขัดขวางหรือไม่เอื้ออำนวยจึงทำให้การกระทำนั้น เป็นไปได้เพียงการพยายามกระทำผิด กรณีเช่นนี้แสดงถึงความแกร่งของสถานแวดล้อม
- B<sup>+</sup> คือ พฤติกรรมไม่ละเมิดกฎหมายแฝง กล่าวคือในสภาวะปกติบุคคลประเภทนั้นจะมีสำนึกไม่ละเมิดกฎหมาย ทั้งที่สถานแวดล้อมเปิดโอกาสให้หรือแฝงไว้ด้วยช่องโอกาส แต่เมื่อบุคคลเหล่านั้นประสบปัญหาทางการเงิน ในลักษณะไม่สามารถให้ผู้อื่นล่วงรู้ได้ จึงมักเปลี่ยนสำนึกไม่ละเมิดกฎหมายมาเป็นสำนึกละเมิดกฎหมาย พฤติกรรมจึงเปลี่ยนจาก B เป็น B<sup>-</sup> ได้

ตามหลักทฤษฎี ค.อ.ส. การกล่อมเกลาและปลุกฝังแนวโน้มไม่ละเมิดกฎหมายสำหรับบุคคลจัดเป็นแผนระยะยาว ซึ่งเกี่ยวข้องกับหลายสถาบันทางสังคม เริ่มจากครอบครัว สถานศึกษาศาสนา และการเมือง เป็นต้น และจำเป็นต้องใช้ระยะเวลายาวนานต่อเนื่องตลอดชั่วอายุของบุคคลแต่ละคน สำหรับการจัดสถานแวดล้อมเพื่อขัดขวางการละเมิดกฎหมาย ถือเป็นแผนเร่งด่วน และต่อเนื่องซึ่ง ดร.ประชัย เปี่ยมสมบูรณ์ ได้เสนอมรรควิธีหรือมาตรการที่จะนำไปสู่เป้าประสงค์ของการควบคุมอาชญากรรม โดยแยกพิจารณาออกเป็น 2 มิติ คือสถานแวดล้อมรูปธรรม และสถานแวดล้อมนามธรรม ซึ่งสาระสำคัญโดยย่อดังนี้

สถานแวดล้อมรูปธรรม หมายถึงสถานแวดล้อมรอบบุคคลที่มีรูปร่างตัวตนสัมผัสได้ และสามารถนำมาใช้ประโยชน์ในการลดช่องโอกาสของการประกอบอาชญากรรม แบ่งออกได้เป็น 2 ระดับ คือระดับชุมชน และระดับบ้านเรือน

1. มาตรการระดับชุมชน การวางผังเมืองและผังชุมชน กำหนดการใช้ที่ดินให้เป็นสัดส่วนมีจุดประสงค์ที่แน่นอน ลดการแก่งแย่งกันในการใช้พื้นที่ถนน รวมทั้งบริการสาธารณะต่าง ๆ เพิ่มอำนาจการสอดส่อง ตรวจตราอาคาร และสถานที่สถานแวดล้อมในละแวกบ้านอยู่อาศัย ควรมีลักษณะส่งเสริมให้ผู้อยู่อาศัยในย่านนั้น ได้ใช้ประโยชน์ ได้ควบคุมและได้พัฒนาความเป็นเจ้าของชุมชนหรือละแวกบ้านลดจำนวนบุคคลแปลกหน้า ตลอดจนบริหารจัดการสัญจรไปมาโดยเสรีของบุคคลภายนอก การจัดสถานแวดล้อมในย่านธุรกิจการค้าและพื้นที่สาธารณะ ควรมีการวางแผนล่วงหน้าเกี่ยวกับระบบขนส่งต่าง ๆ เช่น ขนาดความกว้างของถนน การสร้างบริเวณที่จอดรถ การจัดการจราจร รวมทั้งส่งเสริมให้มีการใช้ประโยชน์สูงสุดจากพื้นที่สาธารณะโดยต่อเนื่อง การ

ให้แสงสว่างตามท้องถนนและบริเวณสาธารณะ การออกแบบอาคารสถานที่และบริเวณ ให้สามารถ  
 ฝ่าสิ่งกีดขวางได้ และคำนึงถึงความปลอดภัยจากอาชญากรรม การสักรายละเอียดบนทรัพย์สิน  
 เครื่องใช้ที่มีราคาแพง

2. มาตรการระดับบ้านเรือน ได้แก่ ความมั่นคงของประตูหน้าต่าง การ  
 ใช้สัญญาณเตือนภัย การเลี้ยงสุนัข การใช้อุปกรณ์ เปิดปิดเครื่องไฟฟ้าและอื่น ๆ

### สถานแวดล้อมนามธรรม แยกพิจารณาออกเป็น 3 ประเภท คือ

1. มาตรการเพื่อนบ้านเตือนภัย ส่งเสริมความสัมพันธ์ระหว่างสมาชิกใน  
 ย่านที่อยู่อาศัยเดียวกัน โดยการร่วมมือสังเกตสอดส่องพฤติกรรมที่น่าสงสัยรวมทั้งการตัดสินใจแจ้ง  
 เหตุด่วน เหตุร้ายต่อเจ้าหน้าที่ตำรวจและต่อเพื่อนบ้านที่รับผิดชอบร่วมกัน

2. มาตรการสายตรวจประชาชน ส่งเสริมความรับผิดชอบร่วมกันระหว่าง  
 สมาชิกในย่านที่อยู่อาศัยเดียวกัน โดยการจัดสายตรวจพลัดเปลี่ยนกันสอดส่องตรวจตราพื้นที่  
 ทั้งการช่วยเหลือซึ่งกันและกันระหว่างเพื่อนบ้านภายใต้ขอบเขตที่เหมาะสม

3. มาตรการตรวจตราบ้าน มุ่งให้การช่วยเหลือ เป็นหู เป็นตาแก่กัน ในระหว่างที่  
 เพื่อนบ้านใกล้เคียงเดินทางไปทำธุรกิจหรือนักท่องเที่ยวต่างจังหวัด โดยเฉพาะเมื่อไม่มีคนดูแลบ้าน ซึ่ง  
 นอกจากเพื่อนบ้าน จะเป็นหลักในการช่วยเหลือใจใส่ดูแลเคหสถานแล้ว ก็ยังสามารถร้องขอให้  
 ตำรวจสายตรวจช่วยตรวจตราเพื่อเสริมการดูแลของเพื่อนบ้านได้ด้วย

### สรุป

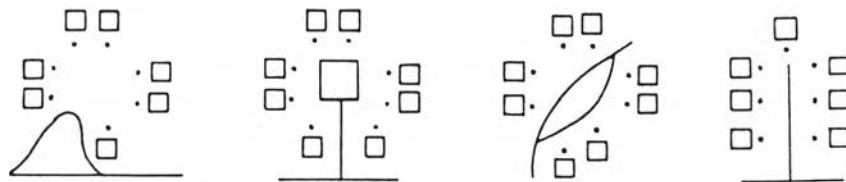
แนวทฤษฎีว่าด้วยสาเหตุการเกิดอาชญากรรม และแนวทฤษฎีว่าด้วยการป้องกัน  
 อาชญากรรม ต่างก็ยืนยันว่าสาเหตุหรือปัจจัยที่สำคัญประการหนึ่งของอาชญากรรม คือ สถานแวดล้อม  
 ล้อมทางกายภาพ โดยเฉพาะในปัจจุบันทฤษฎีชุมชนสัมพันธ์ ได้รับความสนใจ และการสนับสนุน นี้นับ  
 มากขึ้นตลอดเวลา และมีที่กล่าวว่าจะเข้าแทนที่แนวทฤษฎีบังคับใช้กฎหมาย ทฤษฎี ค.อ.ส. ก็ได้  
 เสนอแนวทางควบคุมอาชญากรรมจากสถานแวดล้อม ทั้งในสถานแวดล้อมรูปธรรม และสถานแวดล้อม  
 ล้อมนามธรรม ซึ่งแต่ละมาตรการดูเสมือนว่ามีลักษณะ เป็นเอกเทศไม่เชื่อมโยงกัน แต่อันที่จริง  
 แล้วทุกมาตรการต่างมีลักษณะต่อเนื่องสัมพันธ์ซึ่งกันและกัน



## 2.10 อิทธิพลของสภาพแวดล้อมกายภาพที่มีต่อพฤติกรรมมนุษย์

สภาพแวดล้อมกายภาพมีอิทธิพลสำคัญต่อพฤติกรรมของมนุษย์ ด้วยเหตุที่สภาพแวดล้อมต่าง ๆ จะให้ข่าวสารต่อการรับรู้ของมนุษย์ด้วยการสื่อความหมายทางสัญลักษณ์ในลักษณะเฉพาะที่แตกต่างกันไป<sup>16</sup> สภาพแวดล้อมหนึ่งจะกำหนดลักษณะที่คงที่แน่นอนของพฤติกรรมของบุคคลหรือกลุ่มบุคคลในสภาพแวดล้อมนั้น พฤติกรรมของมนุษย์ในสภาพแวดล้อมที่แตกต่างกัน จะมีความแตกต่างกันไป นอกจากนี้บุคคลที่อยู่ในสภาพแวดล้อมที่แตกต่างกันจะมีความแตกต่างกันไป นอกจากนี้บุคคลที่อยู่ในสภาพแวดล้อมที่แตกต่างกัน จะมีการนิยามการระสวนพฤติกรรมในสภาพแวดล้อมในวิถีทางที่แตกต่างกันไป<sup>17</sup> มีนักวิจัยหลายท่าน ได้พยายามอธิบายถึงความสัมพันธ์ระหว่างสภาพแวดล้อมกายภาพซึ่งมนุษย์สร้างขึ้น กับพฤติกรรมของมนุษย์ที่เกิดขึ้นจากอิทธิพลของสภาพแวดล้อม เช่น Kevin Lynch<sup>18</sup> ได้กล่าวถึงลักษณะการจัดวางกลุ่มอาคารบางลักษณะว่า มีผลต่อการติดต่อทางสังคม (Social Relationship) ของคนที่อยู่อาศัยในกลุ่มนั้น เช่นการจัดกลุ่มอาคารแบบสวนกลาง (Court Arrangement) หรือถนนแบบปลายตัน (Cul-de-sac) (ดูภาพที่ 2.1)

รูปที่ 2.2 แสดงกลุ่มอาคารที่มีผลต่อสภาพแวดล้อมการติดต่อทางสังคม



หรือระบบทางเดินเกี่ยวกับการติดต่อทางสังคม (Paths and Social contact)<sup>19</sup> ซึ่ง Lynch กล่าวว่า ระบบการจัดวางทางเดินในชุมชนเป็นแนวทางที่กระตุ้นให้เกิดการติดต่อระหว่างเพื่อนบ้านประกอบกับการจัดวางที่ผนึกอาศัยให้เปิดเข้าหากัน และมีทางเท้าใช้ร่วมกัน

<sup>16</sup> William H. Inghelton and other, An Introduction to Environmental psychology (New York : Holt, Rinehart and Winston, 1974), p.119.

<sup>17</sup> Ibid.

<sup>18</sup> เอื้ออม อโนนต์สานต์, การออกแบบผังบริเวณในวิชาผังเมืองและสถาปัตยกรรม, (กรุงเทพฯ : สำนักพิมพ์ไทยวัฒนาพานิช, 2518), หน้า 92.

<sup>19</sup> Kevin Lynch, Site Planning (2 nd.ed.;Cambridge : the M.I.T. press, 1973), p.131.

ทำให้เพื่อนบ้านมีการติดต่อกัน แต่ระดับความสนิทสนมจะมากน้อยแค่ไหนขึ้นอยู่กับลักษณะพื้นฐานทางสังคมของคนในกลุ่มนั้น ๆ ด้วยว่า มีลักษณะพื้นฐานทางสังคมที่เหมือนกัน (Homogeneity) หรือแตกต่างกัน (Heterogeneity)

Festinger และคณะ<sup>20</sup> ได้ทำการศึกษาอิทธิพลของสภาพแวดล้อมทางกายภาพที่มีต่อ Friendship Pattern และบทบาทของกลุ่มสังคม (ซึ่งสมาชิกในกลุ่มจะมีความเห็นอกเห็นใจต่อกันต่อเรื่องหนึ่ง ๆ) โดยเลือกศึกษาในหมู่บ้านที่อยู่อาศัยมีลักษณะทางสังคมเหมือนกัน แต่อาศัยอยู่ในที่นักที่ต่างชนิดกัน กล่าวคือได้เลือกหมู่บ้านซึ่งเป็นที่พักอาศัยของนักศึกษาสถาบัน M.I.T. อายุระหว่าง 20-35 ปี ทุกคนแต่งงานแล้วและต่างก็เป็นนักศึกษาในสาขาวิชาวิศวกรรมศาสตร์ หรือไม่ก็วิทยาศาสตร์ธรรมชาติ ลักษณะทางกายภาพของหมู่บ้านเป็นหมู่บ้านโดดเดี่ยวแยกตัวจากชุมชนอื่น มีขอบเขตบริเวณที่แน่นอน ในหมู่บ้านดังกล่าว มีที่พักนักศึกษาอยู่ 2 แบบคือ<sup>21</sup>

แบบที่ 1 แพลตสูง 2 ชั้นอยู่รวม 10 ครอบครัว ตัวอาคารชั้นล่าง มีบันไดขึ้นลงแยกกันอิสระถึง 5 บันได ชั้นบนมีบันไดขึ้นลงแยกกันคนละข้าง 2 บันได ที่พักอาศัยส่วนนี้เรียกว่า Westgate West อาคารนี้ ตัดแปลงจากโรงทหาร (รูปที่ 2.3)

แบบที่ 2 บ้านแฝด 2 ชั้น จัดเป็น court รูปตัว U เรียก Westgate (รูปที่ 2.3)

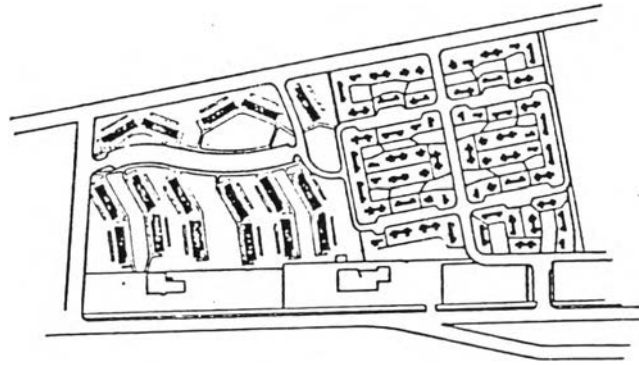
Festinger เลือกสัมภาษณ์แต่เฉพาะภรรยาของนักศึกษาเท่านั้น เพราะเห็นว่าเป็นผู้มีบทบาทสำคัญในชีวิตสังคม การสัมภาษณ์ของ Festinger จะให้ภรรยาของนักศึกษาทั้งที่อยู่ใน Westgate West และใน Westgate ระบุเพื่อนบ้านที่ค่าคบที่สุด 3 คน ซึ่งพบว่า แม้บ้านจะเลือกเพื่อนบ้านที่อยู่ใกล้ตัวเป็นใหญ่ และเมื่อนำตำแหน่งเพื่อนบ้านที่ถูกระบุมาวิเคราะห์กับระยะทางระหว่างที่นักพบว่า<sup>22</sup>

<sup>20</sup> Charles Mercer, Living in Cities : Psychology and the Urban Environment (Harmondsworth : Penguin Books, 1975), p.70.

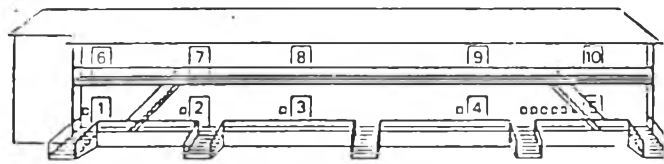
<sup>21</sup> Ibid, p.74.

<sup>22</sup> Mercer, op.cit., p.74.

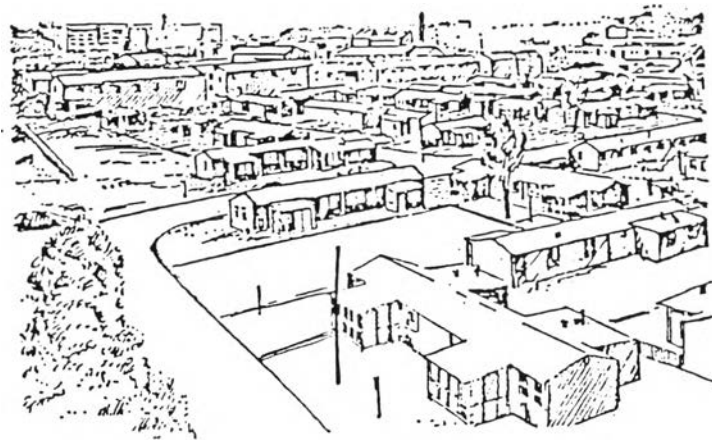
รูปที่ 2.3 ผังบริเวณอาคาร Westgate และ Westgate West



อาคาร Westgate West



อาคาร Westgate



- เพื่อนบ้านในเวสต์เกต (Westgate West) ที่ถูกระบุส่วนใหญ่มักจะอยู่ในระยะทางระหว่างประตู 19 ประตู
- เพื่อนบ้านใน Court (Westgate) จะอยู่ในระยะทางระหว่าง 45 ประตู

Festinger ให้ความเห็นว่า ความใกล้ชิดทางกายภาพ (Physical Closeness) จะเป็นสาเหตุให้เกิดการติดต่อ เนื่องจากพบกันโดยบังเอิญเรียกว่า "Passive Contact" ซึ่งเป็นรากฐานให้เริ่มเกิดมิตรภาพระหว่างเพื่อนบ้านขึ้น ด้วยสาเหตุนี้ Festinger ได้ตั้งสมมติฐานว่า ในอาคาร Westgate West มีนักศึกษาที่อยู่ห้องชั้นล่างตรงใกล้บันไดชั้นชั้นสองมากที่สุด (ห้องที่ 1 และ 5 ในภาพประกอบ) มีโอกาสเลือกเพื่อนที่อยู่ชั้นบนมากกว่าผู้อยู่อาศัยคนอื่น ๆ ที่อยู่ชั้นล่าง ซึ่งผลการสัมภาษณ์ได้สนับสนุนสมมติฐานนี้<sup>23</sup>

นอกจากนี้ Festinger ยังได้อธิบายว่ามิตรภาพที่เกิดขึ้นจะเป็นตัวกำหนดกลุ่มต่าง ๆ ขึ้น กลุ่มในที่นี้ เป็นกลุ่มที่สมาชิกในกลุ่ม มีความเห็นและพฤติกรรมไปในทำนองเดียวกัน ซึ่ง Festinger พบว่ามีความแตกต่างกันระหว่างกลุ่มสังคมของผู้อยู่อาศัยในเวสต์เกต กับที่พนักงานในคอร์ท โดยสรุปมาจากการสอบถามความเห็นแม่บ้านว่า มีความพอใจหรือไม่เพียงพอต่อบทบาทของ "ชมรมผู้อยู่อาศัย" (Tenant Organization) ซึ่งพบว่า ผู้อยู่อาศัยใน Court เดียวกัน จะมีทำที่ต่อชุมชนเหมือนกัน แต่จะแตกต่างกันออกไปในแต่ละ Court ส่วนผู้อยู่อาศัยในเวสต์เกตไม่มีลักษณะของ "กลุ่ม" เกิดขึ้น เพราะผู้อยู่อาศัยในเวสต์เกตต่างมีความเห็นเหมือนกันหมด นอกจากนี้ยังพบว่า การตัดสินใจของสมาชิกแต่ละคนใน Court ว่าจะเข้าไปมีบทบาทในชมรมผู้อยู่อาศัยมักจะขึ้นกับคนอื่นด้วยว่าตัวตัวเองจะเข้าไปมีบทบาทหรือไม่ แต่ในเวสต์เกตความคิดของแต่ละคนเป็นอิสระไม่ขึ้นแก่กันมากกว่า<sup>24</sup>

ในการศึกษาของ Festinger ดังกล่าวข้างต้นนั้น เป็นการศึกษาความสัมพันธ์ของสภาพแวดล้อมกายภาพในชุมชนกับความสัมพันธ์ของสมาชิกในชุมชนนั้นตลอดจนเป็นตัวกำหนดทัศนคติและความคิดเห็นของกลุ่มอีกด้วย

สำหรับอิทธิพลของสภาพแวดล้อมกายภาพ ที่มีผลต่อการเกิดอาชญากรรมนั้น ได้มีนักวิชาการสาขาต่าง ๆ หลายสาขาที่สนใจจะศึกษาความสัมพันธ์ดังกล่าวและได้พยายามศึกษาถึงสาเหตุของอาชญากรรมอันเกิดจากสภาพแวดล้อมกายภาพ ตลอดจนลักษณะพฤติกรรมของอาชญากรรมที่เกิดขึ้นว่า ลักษณะของกายภาพลักษณะ โทษที่เอื้ออำนวยต่อพฤติกรรมของอาชญากรรมประเภทใด

<sup>23</sup> Ibid.

<sup>24</sup> Mercer, opcit., p.75.

เพราะพฤติกรรมบางประเภทนั้น จะเกิดขึ้นเฉพาะในสภาพแวดล้อมบางลักษณะเท่านั้น<sup>25</sup> ซึ่ง Lynch ก็ได้กล่าวถึงเรื่องนี้ไว้เช่นกันว่า เหตุหนึ่งซึ่งทำให้เกิดโอกาสอันตรายเหล่านี้ก็คือ "การจัดตั้งบริเวณของพื้นที่ภายนอกอาคาร"<sup>26</sup> (The Layout of Exterior Space) ซึ่งสามารถจะทำให้สถานที่ที่ปลอดภัยหรือไม่ปลอดภัยก็ได้ จุดสำคัญที่ต้องพยายามกระตุ้นให้คนที่อยู่ในพื้นที่นั้นเกิดการควบคุมและตื่นตัวโดยอัตโนมัติ ในการดูแลพื้นที่ในชุมชนของเขาโดยทางเดินและลาน (Pedestrian) ควรเปิดโล่งให้เห็นชัด ไม่ให้มีมุมหรือที่ซุกซ่อน ตลอดจนสามารถมองเห็นได้จากหลายทิศทางและจากถนน ควรจะมีแสงสว่างเพื่อให้ง่ายต่อการตรวจตราของตำรวจด้วย ตลอดจนเครื่องหมายหรือเครื่องหมายแสดงขอบเขตอื่น ๆ ที่ชัดเจนพอจะสามารถเตือนผู้ลี้ภัยเข้ามาว่า ได้ละเมิดสิทธิ์เข้ามาในขอบเขตที่มีเจ้าของ ซึ่งลักษณะของพื้นที่ดังกล่าวจะมีส่วนเกี่ยวข้องกับ การป้องกันความปลอดภัยในชุมชนไม่น้อย และสามารถจะปรับปรุงให้ดีขึ้นได้

Dewolf<sup>27</sup> ได้กล่าวถึงวิธีการป้องกันชุมชนโดยอาศัยความร่วมมือกันของคนในชุมชนนั้น ๆ เพื่อลดภาระของรัฐลงไปบ้าง เป็นการควบคุมโดยอาศัยสภาพแวดล้อมทั้งทางเศรษฐกิจ สังคม การบริหารชุมชน ตลอดจนสภาพแวดล้อมกายภาพ ซึ่ง Recharad S. Laymon<sup>28</sup> ได้กล่าวถึงเครื่องมือทางกายภาพที่ช่วยลดปัญหา 2 ชนิดด้วยกันคือ

1. อุปกรณ์ซึ่งประดิษฐ์ขึ้นมาเพื่อช่วยป้องกัน เช่น กล้องถ่ายภาพยนตร์ วิทยุ โทรทัศน์ ตลอดจนอุปกรณ์อื่น ๆ

2. ใช้วิธีการออกแบบสภาพแวดล้อมรอบ ๆ จุดซึ่งเป็นเป้าหมายของคนร้าย ซึ่งการออกแบบสภาพกายภาพ จะกระตุ้นให้คนที่อยู่อาศัยในพื้นที่นั้น เกิดปฏิกิริยาต่อต้านหรือระมัดระวังอาชญากรรมโดยธรรมชาติ

ซึ่งวิธีที่ 2 เป็นวิธีที่น่าจะนำมาใช้กับประเทศที่กำลังพัฒนาอย่างประเทศไทย เพราะจะสามารถลดงบประมาณด้านการปราบปรามอาชญากรรมลงไปได้ไม่น้อย ทั้งด้านกำลังคน และอุปกรณ์ที่มีราคาแพงต่าง ๆ

<sup>25</sup> Mercer, *op.cit.*, p.p.70-98.

<sup>26</sup> Lynch, *op.cit.*, p.305.

<sup>27</sup> Harold L. Dewolf, *Crime and Justice in America* (New York : Harper & Row Publishers, 1975), pp.177-184.

<sup>28</sup> Daniel H. Carson, *Man Environment Interaction* (Stroudsburg : Downen, Hutchinson & Ross, Inc., 1974) pp.43-45.

### อิทธิพลของความรู้สึกเป็นเจ้าของพื้นที่ (Territoriality)

จากการศึกษาเกี่ยวกับอิทธิพลของสภาพแวดล้อมกายภาพ ที่มีต่อพฤติกรรมของมนุษย์นั้นนักวิชาการหลายท่านได้ให้ข้อสรุปว่าสัญชาตญาณเกี่ยวกับการมีอาณาเขตการรักษอาณาเขต และการขยายอาณาเขต เป็นลักษณะของระบบพฤติกรรมของสิ่งมีชีวิตรวมทั้งมนุษย์ด้วยความรู้สึกเป็นเจ้าของพื้นที่หรืออาณาเขต (Territoriality) เป็นความต้องการของบุคคล และกลุ่มบุคคล ที่ต้องการมีอำนาจหรือสิทธิบนพื้นที่ภูมิประเทศบางบริเวณในฐานะที่เป็นของเธอ มักเป็นความต้องการอีกอย่างหนึ่งของมนุษย์ ที่จะทำให้ตัวเองรู้สึกพอใจ ที่มีสภาพแวดล้อมที่เฉพาะหรือเงื่อนไขเกี่ยวกับที่ว่าง อันมีลักษณะประจำที่จำกัดวงพื้นที่ได้ ซึ่งเขาสามารถควบคุมได้<sup>29</sup> Lyman และ Scott<sup>30</sup> ได้ทำการศึกษาในเรื่องความต้องการในอาณาเขตนี้ และได้ให้ความกระจ่างขึ้น โดยได้แบ่งอาณาเขตครอบครองนี้ออกเป็น 4 ประเภทคือ Public Territories Home Territories Interactional Territories and Body Territories

Public Territories คือ บริเวณที่บุคคลมีความอิสระในการไปมาในฐานะความเป็นประชากรของพื้นที่นั้น เป็นสถานที่เปิดสำหรับทุกคน แต่มีการกำหนดและคาดหวังเกี่ยวกับพฤติกรรมและกลุ่ม เช่น การปฏิบัติตามข้อกฎหมาย และบรรทัดฐานทางสังคม อีกอันหนึ่งก็คือ การกำหนดกลุ่มหรือพวก เช่น การแบ่งแยกผิวหรือฐานะทางชนชั้น

Home territories คือ บริเวณที่บุคคลหรือผู้มีส่วนร่วม (Regular Participants) มีความสัมพันธ์ และความรู้สึกใกล้ชิด และความควบคุมบริเวณนั้นทั้งหมด มีลักษณะเป็นกึ่ง Public Territories อาจเกิดจากแรงสนับสนุนหรือทำให้เกิดการยึดครอง หรือการใช้เป็นประจำจนเกิดความคุ้นเคย

Interactional territories คือ บริเวณที่มีกิจกรรมทางสังคมเกิดขึ้นบริเวณรอบ ๆ จะมีลักษณะคล้ายถูกล้อมรอบด้วยขอบเขตที่มองไม่เห็น อาณาเขตนี้จะถูกครอบครองและรักษาโดยกลุ่ม

Body territories เป็นอาณาเขตของร่างกายรวมทั้งที่ว่างซึ่งห่อหุ้มร่างกาย และที่ร่างกายเป็นอาณาเขตส่วนตัว และละเมิดไม่ได้ของบุคคล

<sup>29</sup> Robert Gutman, ed., People and Building (New York : Basic Books, Inc., 1972) pp.65-79.

<sup>30</sup> Gutman, Loe.cit.

ความรู้สึกเป็นเจ้าของพื้นที่ และปฏิริยาต่อผู้นุกรุกเข้ามาในอาณาเขตนี้มนุษย์เรามีปฏิริยาต่อต้านการล่วงล้ำนี้หลาย ๆ วิธีด้วยกัน เช่น สร้างรั้วกันขอบเขตหรือสร้าง Insulation ซึ่งเป็นตัวกันการบุกรุก เช่น ทำถนนแคบ ๆ บันไดชัน ๆ หรือใช้เครื่องแบบการแต่งกาย

ทฤษฎีหลักที่อธิบายเกี่ยวกับปฏิริยาของมนุษย์ ที่ถูกระตุ้นจากสภาพแวดล้อมกายภาพให้มันพฤติกรรมต่าง ๆ ที่เป็นการตัดปัจจัยในการกระทำผิด ทำให้คนร้ายไม่สามารถจะลงมือทำความผิดได้สะดวก ได้แก่ ทฤษฎีของ Newman<sup>31</sup> ซึ่งอ้างถึงการจัดวางสภาพแวดล้อมกายภาพบางลักษณะที่กระตุ้นความรู้สึกหวงแหนอาณาเขตของตน หรือเรียกว่าพื้นที่ป้องกันตนเอง (defensible Space) ซึ่งอยู่นอกห้องพักอาศัย (Individual apartments) ออกมา และเมื่อมีคนแปลกหน้าเข้ามาในพื้นที่ดังกล่าว ก็จะถูกจับตามองทันทีถ้าบุคคลดังกล่าวเป็นคนร้ายโอกาสที่จะลงมือกระทำการที่น้อยลงหรือหมดไป ซึ่งการกระตุ้นดังกล่าว เป็นผลของการพัฒนาพื้นที่สาธารณะของชุมชน เช่น โด่งบันได ทางเดินร่วม สนามและถนน ฯลฯ ให้มีคุณสมบัติด้านป้องกันอาชญากรรม ซึ่งมีหลักเกณฑ์การพัฒนาพื้นที่ดังกล่าวด้านการออกแบบทางกายภาพ คือ

1. พัฒนาหรือปรับปรุงพื้นที่ ให้มีอาณาเขตซึ่งอยู่ในขอบข่ายอิทธิพลของผู้อาศัยให้มีความชัดเจนโดยการแบ่งย่านที่อยู่อาศัยออกเป็นเขต ๆ (Zones) ให้ผู้อยู่อาศัยสามารถแสดงออกซึ่งความเป็นเจ้าของได้สะดวกและชัดเจน
2. ตำแหน่งหน้าต่างของที่พัก จะต้องทำให้ผู้อยู่อาศัยสามารถสำรวจหรือมองเห็นพื้นที่สาธารณะทั้งภายนอก และภายในที่อยู่อาศัยของเขา
3. การเลือกรูปร่างอาคาร ควรเลือกเฉพาะที่เป็นประโยชน์จริง ๆ มิใช่เลือกตามความนิยม แต่เลือกเพื่อประโยชน์ของชุมชน
4. การวางผังและออกแบบอาคาร ควรส่งเสริมในด้านสังคมโดยให้เพื่อนบ้าน สามารถที่จะรู้จัก มีการช่วยเหลือกันและมีกิจกรรมร่วมกัน โดยไม่ต้องมีการบังคับปล่อยให้ไปเอง

<sup>31</sup> Oscar Newman, Defensible Space (2 nd.ed., New York : Macmillan Publish co.Inc., 1976.), pp.8-9.

Newman ได้พยายามชี้ให้เห็นว่า การจัดวางกลุ่มอาคารบางลักษณะหรือการปรับปรุงสถานแวดล้อม เพื่อกระตุ้นความรู้สึกหวงแหนอาณาเขต (Territoriality) อันเป็นความรู้สึกที่เป็นสัญชาตญาณตามธรรมชาติอย่างหนึ่งของมนุษย์<sup>32</sup> ซึ่งทำให้มนุษย์เรา ว่ากันมานานนับไม่ถ้วน ตั้งแต่โบราณจวบจนปัจจุบัน หากไม่ใช่เรื่องบุกรุกอาณาเขต ก็เป็นการป้องกัน และ Hall<sup>33</sup> ได้กล่าวว่ามนุษย์เรามีสัญชาตญาณในการกำหนดอาณาเขต "ห้ามบุกรุก" และมนุษย์มีวิธีการส่งสัญญาณเตือนให้ผู้บุกรุกหยุดไม่ให้ล่วงล้ำเข้ามาในอาณาเขตของตน หากไม่หยุดคนเราจะมีปฏิกิริยาตอบโต้ทันที แต่จะรุนแรงแค่ไหนขึ้นกับปัจจัยอื่น ๆ อีกหลายประการ

จากคุณสมบัติดังกล่าว Newman จึงแบ่งแยกพื้นที่ป้องกันตนเองหรืออาณาเขตทางกายภาพออกเป็นระดับต่าง ๆ อย่างชัดเจน 4 ระดับด้วยกันคือ

1. อาณาเขตส่วนตัว (Private)
2. อาณาเขตกึ่งส่วนตัว (Semi - Private)
3. อาณาเขตกึ่งสาธารณะ (Semi - Public)
4. อาณาเขตสาธารณะ (Public)

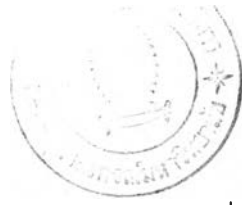
การแบ่งแยกอาณาเขตทางกายภาพที่ชัดเจนดังกล่าว จะทำให้คุณสมบัติด้านการป้องกันตนเองหรือกลุ่มชุมชนนี้ขึ้น อาคารและลักษณะการจัดวางกลุ่มอาคารบางลักษณะ ทำให้ส่งเสริมให้เกิด Interactional Territories และ Home Territories ทำให้คนในกลุ่มรู้สึกว่าร่วมอาศัยในพื้นที่เดียวกัน และทำให้เกิดความระมัดระวังตัวได้ก่อนที่จะมีภัยเข้ามาถึง ถ้าการแบ่งแยกอาณาเขตห้ามบุกรุกนี้ไม่ชัดเจน Schefflen<sup>34</sup> ได้อ้างว่าจะทำให้การป้องกันพื้นที่ดังกล่าวลดคุณภาพลง

<sup>32</sup> Robert B. Bechtel, Enclosing Behavior (Stroudsburg : Dowden. Hutchinson & Ross, Inc., 1977), p.7.

<sup>33</sup> Edward T. Hall, The Hidden Dimension (New York : A Doubleday Anchor Book, 1969), p.29.

<sup>34</sup> Albert E. Schefflen, Human Territories (New Jersey : Prentice Hall, Englewood Cliffs, 1976), p.193.





### อิทธิพลของกิจกรรม (Activity) ที่มีผลต่อการป้องกันอาชญากรรม

นอกจากจะอาศัยความรู้สึกด้านความเป็นเจ้าของอาณาเขตของมนุษย์ ซึ่งอาศัยการกระตุ้นจากสภาพแล้ว ก็ยังอาศัยการป้องกันอาชญากรรมจากการจัดวางกลุ่มอาคารให้อยู่ในตำแหน่งที่ซบเซาสำหรับบริเวณที่คิดว่าปลอดภัย เช่น ที่ที่มีการตรวจตราอยู่เป็นประจำ หรือมีคนใช้มาก เป็นต้น บริเวณดังกล่าวได้แก่ ถนนที่มีการจราจรอยู่อย่างสม่ำเสมอ หนาแน่น บริเวณที่มีการประกอบกิจการค้าขาย บริเวณที่เป็นที่ตั้งหน่วยงานรัฐบาล เป็นต้น บริเวณนั้นที่เหล่านี้จะมีการเกิดอาชญากรรมน้อยมาก<sup>35</sup> ซึ่งเป็นวิธีการสร้างความรู้สึกปลอดภัยและเป็นการตัดปัจจัยในการกระทำผิด Jacobs<sup>36</sup> ได้กล่าวถึงคุณลักษณะของถนนที่ปลอดภัยว่าจะต้องประกอบไปด้วย

1. ต้องมีข้อกำหนดที่ชัดเจนว่าจะอะไรเป็นบริเวณสาธารณะและอะไรเป็นบริเวณส่วนบุคคล ซึ่งทั้งสองส่วนนี้ไม่สามารถปะปนกันได้เหมือนในชนบท
2. จะต้องมี "ตา" (Eye) บนถนนเป็น "ตา" ของมนุษย์ที่เราอาจเรียกได้ว่าเป็นคุณสมบัติของถนนโดยทั่วไป อาคารริมฝั่งถนนจะเป็นที่รองรับคนแปลกหน้าต่าง ๆ และเพื่อความปลอดภัยของทั้งผู้อยู่อาศัยและคนเดินถนนจะต้องมีการจัดตำแหน่งให้ถูกที่บนถนน โดยการไม่หันหลังหรือด้านข้างให้ถนน เพราะจะทำให้ถนน มีลักษณะอับสายตา (Blind)
3. ทางเท้าหรือริมถนน จะต้องมีส่วนใช้้อย่างต่อเนื่องกัน มีคนอยู่บนถนนมากพอที่จะเพิ่มปริมาณ "ตา" บนถนน และต้องพยายามให้คนบนตึกมีโอกาส "มองดู" คอยเฝ้าดูคนบนถนนตามจุดต่าง ๆ ในปริมาณที่มากพอที่จะป้องกันอาชญากรรมต่าง ๆ บนถนนได้

การจะให้มนุษย์คนใช้บริเวณอย่างต่อเนื่อง อาจจะต้องพยายามสร้างกิจกรรม (Activity) ให้เกิดขึ้น ซึ่งจะช่วยให้คนมาใช้สอย กิจกรรมต่าง ๆ ที่จะดึงคนมาใช้ร่วมกัน ได้แก่ ร้านค้า เป็นต้น ซึ่งอาจจะมีจำนวนที่ถนัดสมควร นอกจากนี้คนดูแลร้านค้าหรือน้อยค้าย่อยอื่น ๆ ก็เป็นผู้มีบทบาทสำคัญต่อความปลอดภัย เพราะเขาจะเป็นคนเฝ้ามองที่มีคุณภาพ เพราะสามารถตัดโอกาสของคนร้ายที่จะลงมือกระทำผิดได้

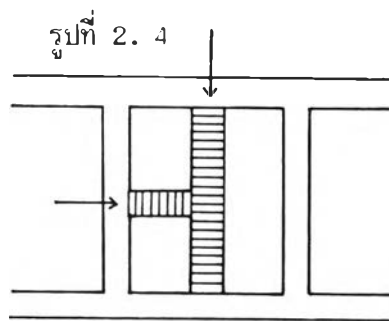
<sup>35</sup> Newman, op.cit., pp.113-114.

<sup>36</sup> Jane Jacobs, The Death and Life of Great American City (Harmondsworth : Penguin (Book Ltd., 1965), pp.44-46

### ลักษณะและองค์ประกอบของถนนที่มีผลต่ออาชญากรรม

นักวิจัยหลายท่านได้กล่าวถึงอิทธิพลต่าง ๆ ของลักษณะทางกายภาพของถนนที่มีผลต่อโอกาสในการเกิดอาชญากรรม ทั้งในทางตรงและทางอ้อม ซึ่งสามารถแยกลักษณะกายภาพของถนนและองค์ประกอบทางกายภาพอื่น ๆ ที่มีผลต่อการเกิดอาชญากรรมได้ ดังนี้

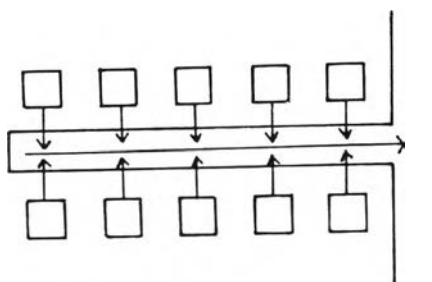
#### 1. ถนนกับการออกแบบผังบริเวณ<sup>37</sup> (Site Planning)



ถนนส่วนที่สัมพันธ์กับพื้นที่ภายนอกชุมชนถ้ามีทางเข้าออกหลายทาง จะก่อปัญหาด้านการควบคุม เพราะคนภายนอกจะเข้ามาใช้พื้นที่ภายในทำให้การควบคุมเป็นไปได้ยาก และเป็นสาเหตุให้เกิดอาชญากรรมประเภทต่าง ๆ ได้

#### 2. ถนนกับการจัดกลุ่มอาคาร (The compositional Versus The Organic Approach)

รูปที่ 2. 5



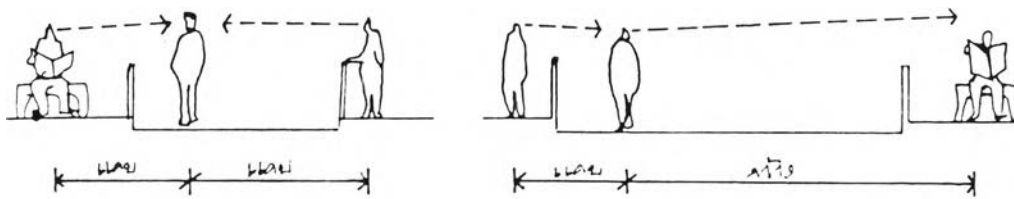
ลักษณะการจัดกลุ่มอาคารที่มีผลต่อการป้องกันอาชญากรรมนั้น ควรจะมีพื้นที่ทางเข้าที่ใช้ร่วมกัน หมายถึงมีทางเข้าสู่กลุ่มของตนเพียงทางเดียวที่ทำให้คนในกลุ่มต้องใช้ทุกคน เช่น ถนนซอยตัน เป็นต้น

<sup>37</sup> Newman, op.cit., p.60-61.

3. ความกว้าง-แคบของพื้นที่ทางเดิน<sup>38</sup>

อาชญากรรมที่เกิดขึ้นตามทางเดินที่มี พื้นที่แคบ จะมีสถิติต่ำกว่าทางเดินที่มี พื้นที่กว้าง ก็ยังสามารถอธิบายจากทฤษฎีของ Hall<sup>39</sup> ได้ว่าเกิดจากความชัดเจนในการมองเห็น กล่าวคือ ถ้าระยะใกล้ความชัดเจนในการมองจะมากขึ้น ซึ่งเป็นข้อขัดแย้งกับพฤติกรรมของ อาชญากร รวมทั้งเป็นระยะที่คนจะมีความระมัดระวังตัวมากกว่า

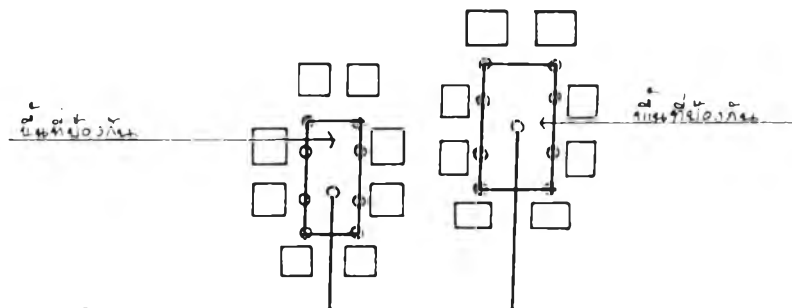
รูปที่ 2.6 ความกว้าง-แคบของพื้นที่ทางเดิน



4. การแบ่งแยกพื้นที่<sup>40</sup>

ในบริเวณที่อยู่อาศัยแต่ละกลุ่มชัดเจน จัดเป็นการสร้างพื้นที่ป้องกันคนร้าย ทำให้เกิดความรู้สึกของความเป็นกลุ่มร่วมกัน โดยการจัดสร้างเครื่องกีดขวางหรือเครื่องหมายแสดงขอบเขตของกลุ่มให้ชัดเจน

รูปที่ 2.7 การแบ่งแยกพื้นที่



<sup>38</sup> Newman, op.cit., p.69.

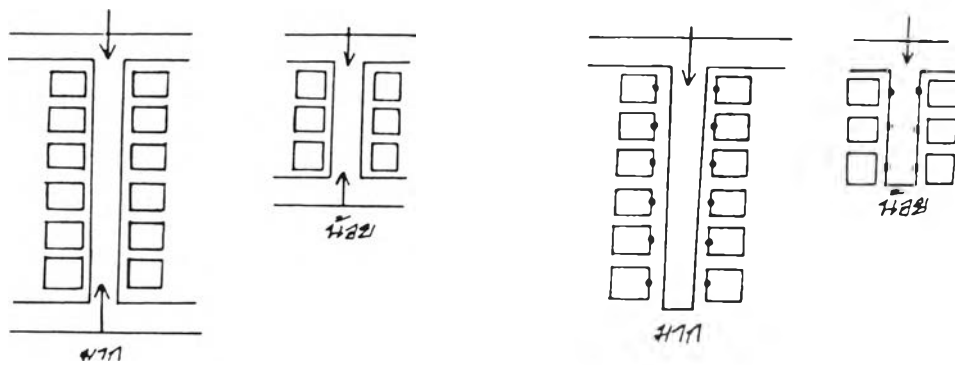
<sup>39</sup> Hall, op.cit., pp.113-124.

<sup>40</sup> Ibid, p.63.

5. จำนวนอาคารในกลุ่ม<sup>41</sup>

การลดจำนวนครอบครัว หรืออาคารที่ประกอบกันเป็นกลุ่มให้น้อยเท่าไร จะทำให้เกิดความรู้สึกในความเป็นเจ้าของต่อพื้นที่ที่กลุ่มใช้ร่วมกัน และจะยังทำให้สามารถจดจำสมาชิกในกลุ่มเดียวกันได้แม่นยำยิ่งขึ้น ทั้งนี้ควรจะมีพื้นที่ที่ต้องให้ใช้ร่วมกันด้วย เช่นทางเข้าร่วมกัน

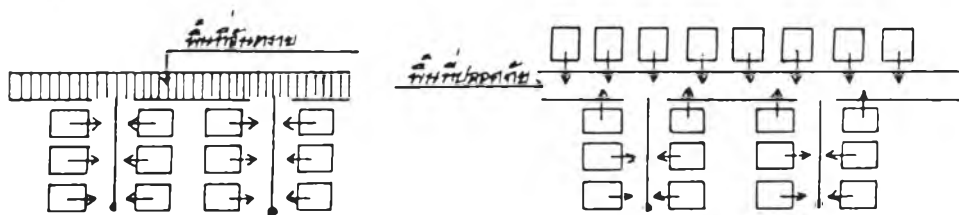
รูปที่ 2. 8 จำนวนอาคารในกลุ่ม



6. การเชื่อมโยงกับถนนนอกกลุ่ม<sup>42</sup>

ลักษณะการจัดกลุ่มอาคารบางชนิดจะเห็นว่า มีเฉพาะปลายกลุ่มอาคารเท่านั้นที่ติดกับถนน ทางเข้าและหน้าต่างของอาคารจะหันเข้าหาถนนภายในกลุ่มของถนนหมด ทำให้ถนนรอบนอกไม่ปลอดภัยต่อผู้ที่เดิน คือปราศจาก "ตา" ที่จับจ้องบนถนน ทำให้คุณภาพในการป้องกันลดลง

รูปที่ 2. 9 การเชื่อมโยงกับถนนนอกกลุ่ม



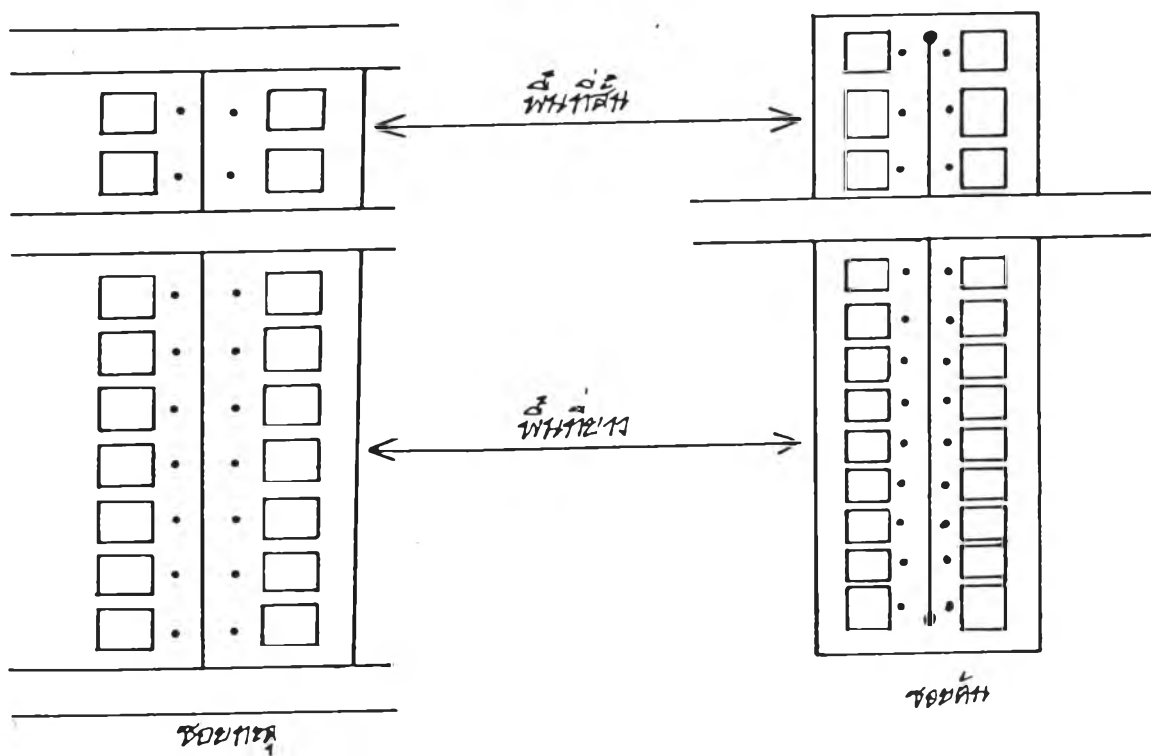
<sup>41</sup> Newman op.cit., pp.71-77.

<sup>42</sup> Jacob, op.cit., pp.44-46.

## 7. ความชัดเจนของส่วนต่าง ๆ เนื่องจากความยาวของพื้นที่

เป็นการเสนอการวางตำแหน่งให้พื้นที่ส่วนตัว สาธารณะ และทางเดินภายในชุมชนมีความชัดเจน ทั้งนี้ถ้าลักษณะพื้นที่ถนนหรือกลุ่มบ้านอยู่ในพื้นที่ยาว ๆ<sup>43</sup> (Long Block) แล้วอาจจะนำไปสู่สภาพกายภาพที่โดดเด่น ทำให้ความชัดเจนของพื้นที่กลุ่มเสียไป จึงควรที่จะต้องระวังเกี่ยวกับการวางผังในพื้นที่ยาว ๆ ให้มาก

รูปที่ 2.10 ความชัดเจนของส่วนต่างๆ เนื่องจากความยาวของพื้นที่

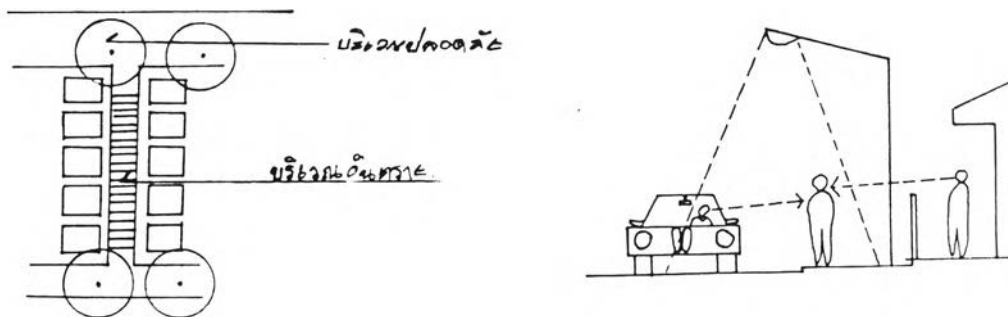


<sup>43</sup> Jacob, op.cit., p.130.

## 8. องค์ประกอบของการมองที่ชัดเจน<sup>44</sup>

จากลักษณะต่าง ๆ ทางกายภาพของถนนที่กล่าวมา สามารถชี้ให้เห็นว่าการที่จะกระตุ้นสัญชาตญาณของมนุษย์ให้มีความห่วงหาอาทรแก่ตนเอง โดยทำให้มีการคอยเฝ้ามองดูคนนอกกลุ่มที่รุกล้ำเข้ามานั้น การมองจำเป็นจะต้องเป็นการมองที่มีคุณภาพดีพอ ที่จะทำให้นักที่ป้องกันนั้นมีคุณสมบัติที่ดีที่สุดได้ โดยการมองที่ดีจะต้องประกอบด้วย การมองเห็น และเห็นได้อย่างชัดเจน โดยไม่มีอุปสรรคใด ๆ มาขัดขวาง

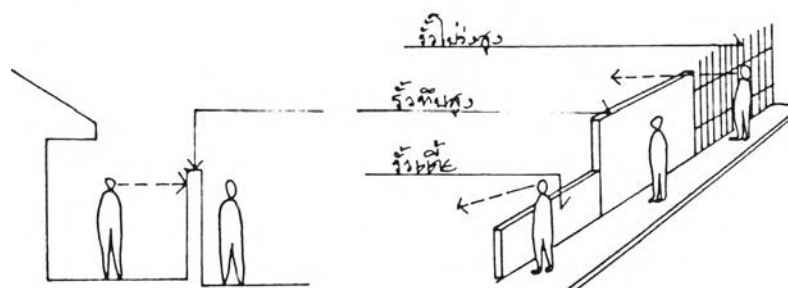
รูปที่ 2.11 องค์ประกอบของการมองที่ชัดเจน



สิ่งที่เป็นองค์ประกอบสำคัญด้านการมองเห็นจากบ้านมาสู่ริมถนน ได้แก่

1. แสงสว่างตอนกลางคืน : ว่าเอื้ออำนวยต่อความชัดเจนในการมองแค่ไหน
2. ความทึบ-โปร่งของรั้ว : เป็นอุปสรรคต่อการมองเห็นหรือไม่

รูปที่ 2.12 ความทึบ-โปร่งของรั้วบ้านจากการมองเห็น

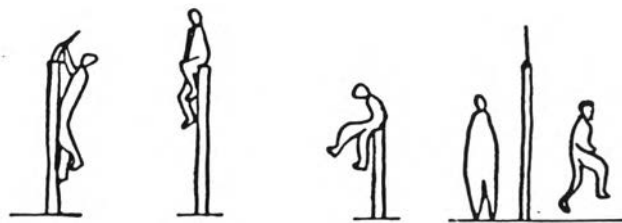


<sup>44</sup> Kevin Lynch, op.cit., p.200.

### 9. ความยากง่ายในการรुक้าจากถนนสู่ตัวอาคาร

รั้ว เป็นขอบเขตจากนั้นที่สาธารณะเข้าสู่พื้นที่ส่วนตัว ดังนั้นลักษณะความยากหรือง่ายในการผ่าน ข่อมมีผลต่อการเกิดอาชญากรรม ลักษณะรั้วที่เข้ายากข่อมมีสถิติอาชญากรรมต่ำกว่ารั้วที่เข้าง่าย

รูปที่ 2.13. ความยากง่ายในการรुक้าจากถนนสู่ตัวอาคาร



### 10. ลักษณะและจำนวนความถี่ของคนที่สัญจรหรือกิจกรรมที่เกิดขึ้นบนถนน

ลักษณะที่เรียกว่า จะทำให้เกิด "ตา" ซึ่งจับจ้องบนถนนโดยเกิดจากการมองเห็น มี 2 ลักษณะ คือ

1) แบบที่มองจากถนนสู่ตัวบ้าน เกิดจากการกำหนดจำนวนคน รถ ซึ่ง จะสัญจรไปมาบนถนน ถ้าเป็นถนนสายประธาน มักจะมีคนสัญจรอยู่เกือบตลอดเวลา ทำให้คนร้าย ไม่มีโอกาสที่จะดำเนินการได้ หรืออาจจะเกิดจากกิจกรรมบางอย่าง ที่จัดให้มีขึ้นริมถนน เช่น ร้านค้าตามมุมซอย ป้ายรถประจำทางหรือป้อมตำรวจ ฯลฯ ซึ่งมีคนประจำอยู่ตลอดเวลา ทำให้เขาเป็นยามดูแลชุมชนไปโดยไม่รู้ตัว บ้านที่อยู่กึ่งหน้าเข้าสู่ถนนสายนี้ มักจะปลอดภัย<sup>45</sup>

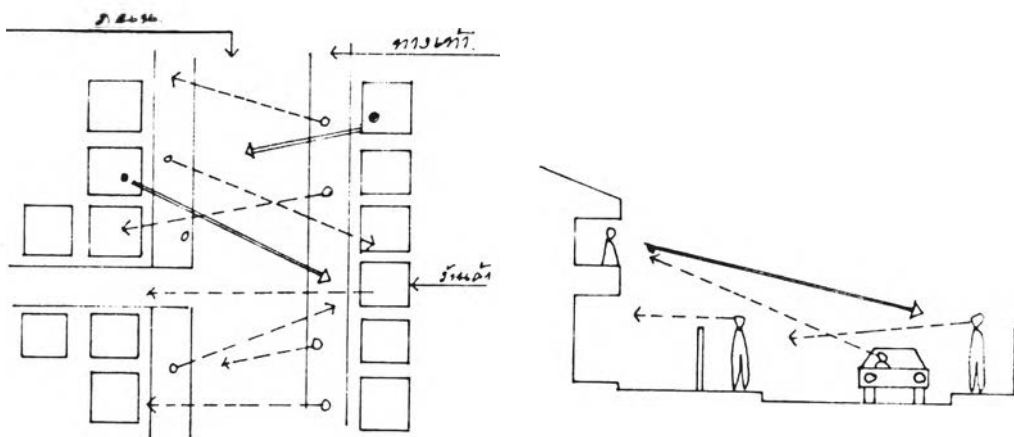
2) มองจากตัวบ้านมาสู่ถนน เพราะคนมักจะสนใจคนอื่นอยู่เสมอ การได้เห็นได้ยินกิจกรรม (Activity) ของคนเป็นการผ่อนคลายอย่างหนึ่ง<sup>46</sup> ซึ่งเราสามารถจะใช้ความรู้สึกอันนี้มาช่วยในการจัดพื้นที่ซึ่งสามารถมองเห็นได้ชัด เช่น ถนนหน้าบ้าน และผสมกับการมีกิจกรรมบางประเภทเข้าไป เพื่อจะได้กระตุ้นให้เกิดความสนใจที่จะมอง และการมองดังกล่าว

<sup>45</sup> T. Hester Randolph. Neighborhood Space : Safety. (Strolidsburg : Dowden, Hutchinson & Ross Inc., 1973), pp.94-96.

<sup>46</sup> Kevin Lynch. op.cit., p.200.

จะต้องไม่มีอุปสรรคในการมองเห็นเพราะการแสดงออก (Action) นั้น จะต้องแสดงออกให้เห็น จึงจะให้ความรู้สึก กิจกรรมดังกล่าวจึงควรเกิดขึ้นในระยะที่ไม่ห่างนัก รวมทั้งแสงสว่างที่เอื้ออำนวยต่อการมองเห็น ก็ควรจะชัดเจนพอสมควร ซึ่งจากเหตุผลนี้จะก่อให้เกิดผลดีต่อคนเดินถนนด้วย เนื่องจากการตัดปัจจัยในการกระทำความผิดพลาดประเภทอื่น ๆ ลงไปด้วย เช่น จกชิง วิ่งราว ปลิ้น จ ฯลฯ

รูปที่ 2.14 การมองจากตัวบ้านสูงถนน



สรุป

จากทฤษฎีว่าด้วยสาเหตุของการเกิดอาชญากรรม และแนวทฤษฎีว่าด้วยการป้องกันอาชญากรรม ตลอดจนการเสนอผลการศึกษาของนักวิจัยหลายท่านต่างก็ยืนยันว่าสาเหตุหรือปัจจัยที่สำคัญประการหนึ่งของอาชญากรรม คือ สภาพแวดล้อมกายภาพ โดยเฉพาะสภาพแวดล้อมกายภาพที่เป็นปัจจัยที่มีผลกระทบต่อจิตใจให้ลงมือกระทำผิด แม้ว่าจะไม่ใช่ปัจจัยเดียวก็ตามแต่ก็ทำให้สามารถยืนยันความเป็นไปได้ของสมมติฐานหลักที่ตั้งไว้ว่า "สภาพแวดล้อมกายภาพลักษณะต่าง ๆ ของพื้นที่เมือง ย่อมมีส่วนเกี่ยวข้องกับการก่อคดีอาชญากรรมของมนุษย์" และจะต้องศึกษาถึงความสัมพันธ์ของการเกิดคดีอาชญากรรมกับลักษณะแวดล้อมกายภาพ เพื่อสนับสนุนสมมติฐานดังกล่าว



## 2.11 วิธีดำเนินการศึกษา

ในการศึกษาวิจัยนี้ เริ่มจากมูลเหตุจูงใจพื้นฐาน จากสภาพปัญหาอาชญากรรมที่เกิดขึ้นในสังคมอันเป็นที่ทราบกันทั่วไปว่า อาชญากรรมคือพฤติกรรมของมนุษย์ที่ไม่เป็นที่ยอมรับของคนส่วนใหญ่ในสังคม หรืออาจกล่าวได้ว่า เป็นการทำหน้าที่ผิดกติกาสังคมและจะต้องได้รับการลงโทษจากสังคม ในลักษณะต่าง ๆ กัน ซึ่งการกระทำนั้น เป็นการกระทำของบุคคลหรือกลุ่มบุคคล ที่อาจจะกระทำกับคนอื่น ๆ ในสังคม หรือกระทำต่อตัวเอง หรือภายในกลุ่มของตนก็ตาม แต่จะต้องมีพื้นที่หรือสถานที่ในการกระทำนั้น ๆ คือจะต้องมีการกระทำขึ้น ณ แห่งใดแห่งหนึ่ง จึงได้ตั้งสมมติฐานในการที่จะศึกษาต่อไปว่า "สภาพแวดล้อมกายภาพลักษณะต่าง ๆ ของเมือง ย่อมมีส่วนเกี่ยวข้องกับการก่อคดีอาชญากรรมของมนุษย์"

และเพื่อยืนยันความเป็นไปได้ในข้อสมมติฐานดังกล่าว จึงได้ศึกษา รวบรวมจากทฤษฎี และงานวิจัยที่เกี่ยวข้องตลอดจนข้อมูลเบื้องต้นในด้านการเกิดคดีอาชญากรรม โดยเฉพาะความแตกต่างของลักษณะและจำนวนการเกิดคดีอาชญากรรมในพื้นที่เมืองกับภาคต่าง ๆ ของประเทศ จากห้องสมุดคณะสถาปัตยกรรมศาสตร์ จุฬาลงกรณ์มหาวิทยาลัย สถาบันบัณฑิตพัฒนบริหารศาสตร์ มหาวิทยาลัยศิลปากรและแผนกสถิติ กองกำกับการตำรวจ กงบังคับการอำนวยการ กองบัญชาการตำรวจนครบาล

สำหรับการศึกษาเพื่อพิสูจน์สมมติฐานที่กำหนดไว้จะมีขั้นตอน ดังนี้

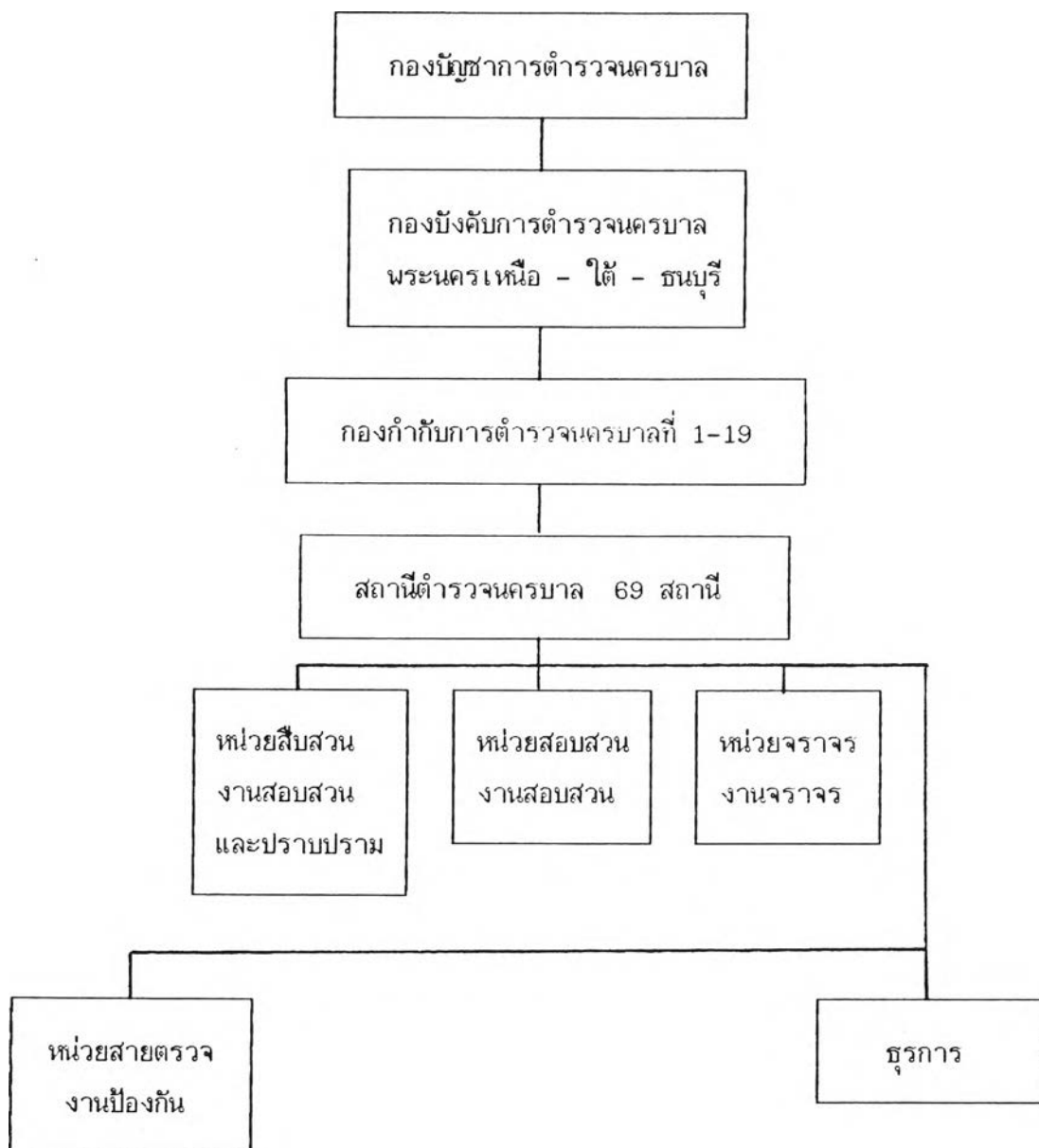
### ขั้นตอนที่ 1 : การเลือกพื้นที่ศึกษา

เนื่องจากการแบ่งเขตพื้นที่ในทางการปกครอง กับเขตความรับผิดชอบของสถานีตำรวจนครบาล ซึ่งเป็นหน่วยปฏิบัติในระดับพื้นที่ในการป้องกันและปราบปรามอาชญากรรม มีขอบเขตไม่ตรงกัน และเพื่อที่จะให้ผลการศึกษามีประโยชน์ต่อหน่วยงานในการวางแผนป้องกันและปราบปรามอาชญากรรมในเขตเมืองได้บ้าง จึงกำหนดพื้นที่ศึกษาโดยยึดถือขอบเขตพื้นที่ของสถานีตำรวจนครบาลเป็นหลัก ซึ่งสามารถทำให้การเก็บรวบรวมข้อมูลการเกิดคดีอาชญากรรมในพื้นที่มีความสะดวกและถูกต้องตรงกับความเป็นจริงอีกด้วย

สำหรับหน่วยงานที่รับผิดชอบในการป้องกันและปราบปรามอาชญากรรมเพื่อความสงบสุขของประชาชนในเขตเมืองกรุงเทพมหานครนี้ คือ กองบัญชาการตำรวจนครบาล ซึ่งมีพื้นที่

รับผิดชอบ 1568.737 ตารางกิโลเมตร ประชากรกว่า 5.4 ล้านคน<sup>1</sup> โดยมีหน่วยปฏิบัติในระดับพื้นที่ จำนวน 69 สถานี แยกเป็นกองบังคับการตำรวจนครบาลเหนือ กองบังคับการตำรวจนครบาลใต้ และกองบังคับการตำรวจนครบาลธนบุรี (แผนภูมิที่ 2.1 ตารางที่ 2.1)

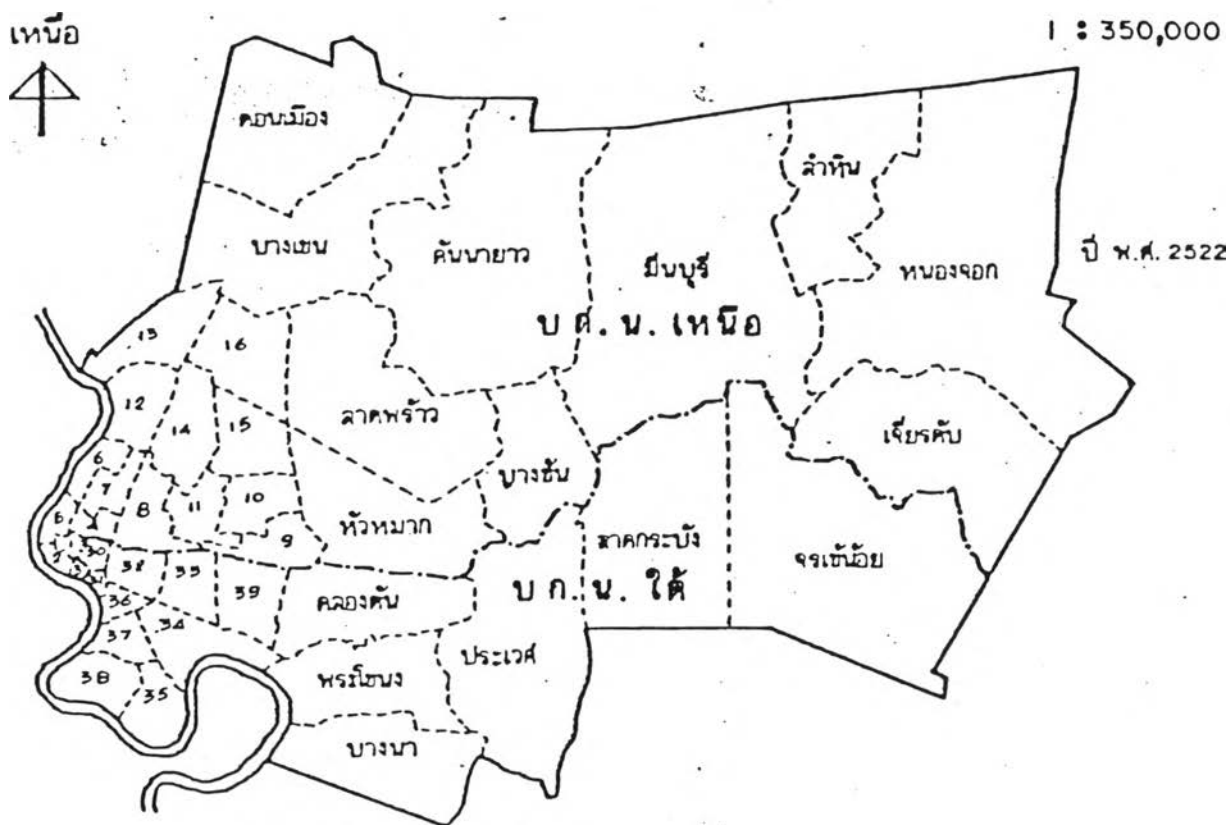
แผนภูมิที่ 2.1 แสดงโครงสร้างหน่วยปฏิบัติการหลักในการป้องกันและปราบปรามอาชญากรรมเขตกรุงเทพมหานคร



<sup>1</sup> กองบัญชาการตำรวจนครบาล, 64 ปีนครบาล (กรุงเทพมหานคร : โรงพิมพ์และทำปกเจริญผล, 2529), หน้า 12.

แผนที่ 2.1

แสดงการแบ่งเขตของสถานีตำรวจนครบาล



(บก.น. กองบังคับการตำรวจนครบาลพระนคร)

- |                |              |                |                 |
|----------------|--------------|----------------|-----------------|
| ๑. ตำราธรรมาธิ | ๘. มัถกะสัน  | ๓๐. กลัฒตลาไชย | ๓๔. วัคกระบาไกร |
| ๒. พระราชวัง   | ๑๐. ทวขวาง   | ๓๑. กลัฒตลาไชย | ๓๕. ทองหลอ      |
| ๓. จักรวรรดิ   | ๑๑. คินแกง   | ๓๒. ปะณวน      |                 |
| ๔. นางเล็ง     | ๑๒. เถาปูน   | ๓๓. ลุมพินี    |                 |
| ๕. ชนะสงคราม   | ๑๓. ประชาชน  | ๓๔. พุณมหาเมต  |                 |
| ๖. สามเสน      | ๑๔. บางซอ    | ๓๕. บางโทองทาง |                 |
| ๗. กุสิท       | ๑๕. สุทธิสาร | ๓๖. บางรัก     |                 |
| ๘. พญาไท       | ๑๖. ทลโยธิน  | ๓๗. ยานนาวา    |                 |

ตารางที่ 2.2 ข้อมูลแสดงพื้นที่และจำนวนประชากรของสถานีตำรวจนครบาล ปี 2525

สน.	พื้นที่ (ตารางกิโลเมตร)	ประชากร (คน)
สำราญราษฎร์	1.06	39,762
พระราชวัง	1.50	25,281
จักรวรรดิ	0.67	29,552
นางเลิ้ง	2.03	95,961
ชนะสงคราม	2.19	42,585
สามเสน	3.35	223,806
ดุสิต	3.58	59,101
พญาไท	7.76	224,328
มักกะสัน	4.47	30,394
ห้วยขวาง	6.88	79,784
ดินแดง	7.07	108,377
เตาปูน	8.14	146,034
ประชาชื่น	11.21	115,949
บางซื่อ	11.35	134,352
สุทธิสาร	9.66	103,456
พหลโยธิน	15.24	86,107
บางเขน	56.28	212,546
ดอนเมือง	48.17	130,292
คันนายาว	103.78	105,427
หัวหมาก	36.55	121,560
ลาดพร้าว	53.08	190,258
บางซิ่น	26.36	41,106
มีนบุรี	123.81	48,465
หนองจอก	140.61	37,388
ลำผักชี	58.15	11,009
ลำหิน	37.51	8,262

ตารางที่ 2.2 (ต่อ) ข้อมูลแสดงพื้นที่และจำนวนประชากรของสถานีตำรวจนครบาล  
ปี 2525

บก.น. เหนือ	780.46	2,451,142
จรเข้नीอย	90.90	28,733
ประเวศน์	55.01	90,965
ลาดกระบัง	54.13	41,949
พลับพลาไชยเขต 1	1.03	46,607
พลับพลาไชยเขต 2	0.69	28,322
ปทุมวัน	4.88	90,872
ลุมพินี	5.47	58,313
ทุ่งมหาเมฆ	11.94	122,385
บางโพงพาง	11.51	75,137
บางรัก	3.20	60,866
ยานนาวา	5.57	112,752
วัดพระยาไกร	9.68	164,581
พระโขนง	19.48	114,454
บางนา	32.56	99,112
คลองตัน	17.01	126,464
ทองหล่อ	8.11	106,430
บก.น. ใต้	331.16	1,367,942
บางยี่เรือ	2.10	67,579
ตลาดพลู	1.82	34,750
บุปผาราม	2.31	62,693
สีาห์เร่	3.65	97,342
บุคคลโล	3.83	113,325
สมเด็จพระเจ้าพระยา	1.60	53,488
บางขุนเทียน	33.80	114,390
ราษฎร์บูรณะ	21.97	109,590

ตารางที่ 2.2 (ต่อ) ข้อมูลแสดงพื้นที่และจำนวนประชากรของสถานีตำรวจนครบาล  
ปี 2525

ทุ่งครุ	17.97	29,829
ท่าข้าม	138.01	111,597
บางมด	9.05	27,537
ปากคลองสาน	6.10	-
บวรมงคล	1.27	-
บางคอแหลม	1.06	-
บางโพ	2.10	-
บางกอกน้อย	3.45	82,667
บางกอกใหญ่	3.74	69,534
ท่าพระ	2.27	37,807
บางเสาธง	23.42	69,147
บางพลัด	6.08	74,451
บางยี่ขัน	4.41	59,982
ตลิ่งชัน	49.40	71,843
วัดรวก	6.91	56,906
ภาษีเจริญ	8.91	85,201
หลักสอง	36.85	95,443
หนองแขม	40.68	44,632
ศาลาแดง	24.27	13,137
<hr/>		
บก.น. ธน	457.12	1,582,870
<hr/>		
บช.น.	1,568.74	5,401,954
<hr/>		

ที่มา : ร.ต.อ.ญาณผล ชัยยืน "การศึกษาทางด้านนิเวศวิทยาเพื่อการวางแผนป้องกันอาชญากรรม ในเขตกรุงเทพมหานคร " วิทยานิพนธ์ การวางผังเมืองมหาวิทยาลัย จุฬาลงกรณ์มหาวิทยาลัย 2525 : แผนสถิติ กองกำกับการข่าว กองบังคับการอำนวยการ กองบัญชาการตำรวจนครบาล

และด้วยข้อจำกัดในเรื่องของเวลาและงบประมาณ ที่จะใช้ในการศึกษานี้ จึงได้พิจารณาเลือกตัวอย่างพื้นที่ศึกษาเพียง 1 หน่วยพื้นที่ คือสถานีตำรวจนครบาลบางซื่อ จากจำนวนสถานีตำรวจนครบาลทั้งสิ้น 69 สถานี เนื่องจากสถานีตำรวจนครบาลบางซื่อ มีลักษณะสำคัญที่เด่นชัดกว่าสถานีตำรวจนครบาลอื่น ๆ ทั้งในด้านรูปแบบวิธีการปฏิบัติงานของตำรวจในพื้นที่และลักษณะการใช้ที่ดินในเขต สน. ดังนี้

1) ลักษณะเด่นในทางปฏิบัติงานของตำรวจ

สน.บางซื่อ ได้รับการพิจารณาคัดเลือกเป็นสถานีตำรวจทดลองตามโครงการสถานีตำรวจนครบาลทดลอง ซึ่งเริ่มดำเนินการเมื่อ 1 กรกฎาคม พ.ศ. 2525 และสิ้นสุดโครงการเมื่อ 30 มิถุนายน 2526 รวมเวลา 1 ปี โดยมีวัตถุประสงค์ ดังนี้คือ (ตารางที่ 2.2)

ตารางที่ 2.2 วัตถุประสงค์ของโครงการสถานีตำรวจนครบาลทดลอง  
สำหรับแต่ละประชากร

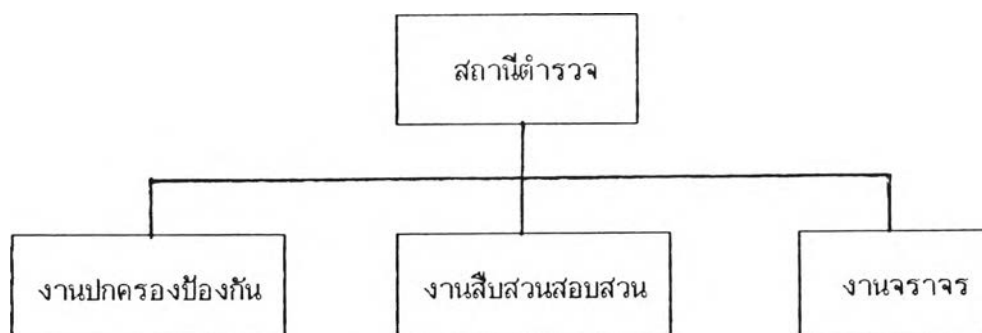
ประชากร	วัตถุประสงค์
1) ประชาชน ผู้รับบริการ	<ol style="list-style-type: none"> <li>1) การมุ่งลดปริมาณอาชญากรรมในท้องที่สถานีตำรวจทดลองจนแตกต่างจากในท้องที่สถานีตำรวจควบคุมในระดับที่มีนัยสำคัญทางสถิติ</li> <li>2) การมุ่งเพิ่มปริมาณการจับกุมผู้กระทำผิดในคดีอาญาภายในท้องที่สถานีตำรวจทดลองจนแตกต่างจากท้องที่สถานีตำรวจควบคุมในระดับที่มีนัยสำคัญทางสถิติ</li> <li>3) การมุ่งลดความหวาดกลัวของประชาชนต่อภัยอาชญากรรมในท้องที่สถานีตำรวจทดลองจนแตกต่างจากท้องที่สถานีตำรวจควบคุมในระดับที่มีนัยสำคัญทางสถิติ</li> <li>4) การมุ่งลดความไม่พอใจของประชาชนที่มีต่อบริการสาธารณะของตำรวจในท้องที่สถานีตำรวจทดลองจนแตกต่างจากท้องที่สถานีตำรวจควบคุมในระดับที่มีนัยสำคัญทางสถิติ</li> </ol>

ประชากร	วัตถุประสงค์
2) บุคลากรตำรวจ ผู้ให้บริการ	5) การมุ่งเสริมสร้างบรรยากาศองค์การในสถานีตำรวจทดลองจนแตกต่างจากสถานีตำรวจควบคุมในระดับที่มีนัยสำคัญทางสถิติ 6) การมุ่งเสริมสร้างความพึงใจในงานของบุคลากรตำรวจในสถานีตำรวจทดลองจนแตกต่างจากสถานีตำรวจควบคุมในระดับที่มีนัยสำคัญทางสถิติ

ส่วนรูปแบบวิธีการทำงานของสถานีตำรวจนครบาลทดลอง ที่มีความแตกต่างจากรูปแบบวิธีการทำงานแบบเก่า ซึ่ง สน. บางซื่อ ยังคงใช้รูปแบบวิธีการทำงานของสถานีทดลองอยู่ โดยเฉพาะในปัจจุบันกรมตำรวจก็ได้ประกาศให้สถานีตำรวจนครบาลในหลายพื้นที่ ใช้รูปแบบวิธีการทำงานดังกล่าวอีกด้วย

แผนภูมิที่ 2.2 เปรียบเทียบโครงสร้างของสถานีตำรวจนครบาลแบบเดิมกับแบบทดลอง

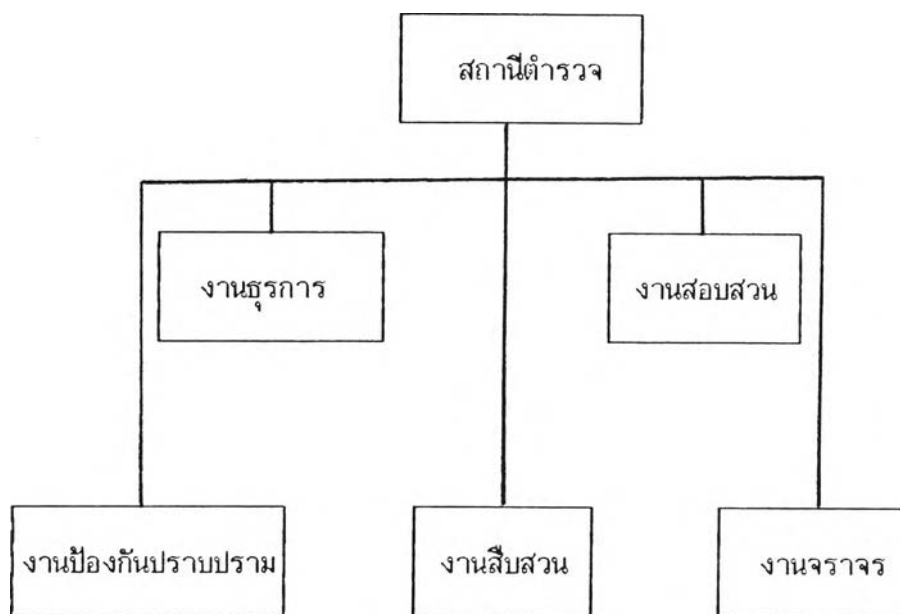
#### โครงสร้างของสถานีตำรวจนครบาลเดิม





รูปที่ 2.2 (ต่อ) เปรียบเทียบโครงสร้างของสถานีตำรวจนครบาลแบบเดิมกับแบบทดลอง

## โครงสร้างของสถานีตำรวจนครบาลทดลอง



รูปแบบเดิม	รูปแบบใหม่
<p>1) การจัดสายตรวจไม่มีรูปแบบในการจัดที่แน่นอน และยังไม่มียุทธศาสตร์ในการจัดรวมทั้งใช้บุคลากรตำรวจทำงานเกินกว่า 8 ชั่วโมง โดยไม่มีวันหยุดตามมาตรฐานสากล</p> <p>2) เจ้าหน้าที่สืบสวนป้องกันปราบปรามและเจ้าหน้าที่จราจร ไม่มีรูปแบบการจัดที่แน่นอน และปฏิบัติงานเกินกว่าวันละ 8 ชั่วโมงโดยไม่มีวันหยุด</p> <p>3) เจ้าหน้าที่ธุรการเมื่อนั้นจากหน้าที่ราชการแล้วจะต้องปฏิบัติงานด้านป้องกันปราบปรามอาชญากรรมอีกด้วย</p>	<p>1) การจัดสายตรวจในแต่ละสถานีให้มีจำนวนและรูปแบบที่เหมาะสมกับสถานการณ์ โดยถือหลักการทำงานวันละ 8 ชั่วโมง ใน 1 สัปดาห์ มีวันหยุด 2 วัน</p> <p>2) จัดอัตรากำลังให้เหมาะสมโดยถือหลักการทำงาน วันละ 8 ชั่วโมง ใน 1 สัปดาห์ มีวันหยุด 2 วัน</p> <p>3) ให้เจ้าหน้าที่ธุรการทำงานเฉพาะงานธุรการ โดยมีเวลาการทำงานตามมาตรฐานสากล</p>

รูปแบบเดิม	รูปแบบใหม่
4) พนักงานสอบสวนต้องรับผิดชอบงานสืบสวนติดตามจับกุมผู้กระทำผิดด้วย ทำให้การทำงานด้านสืบสวนไม่มีประสิทธิภาพ ไม่สนใจในงานด้านสืบสวน เพราะไม่มีเวลา เกิดการ "เป่าคดี" ไม่แจ้งความและยากต่อการกำหนดจำนวนพนักงานสอบสวน	4) แยกงานด้านสอบสวน กับงานสืบสวน ออกจากกัน

จากลักษณะวิธีการทำงานดังกล่าวนี้ ผู้ศึกษาจะยกเว้นการศึกษาในส่วนซึ่งเป็นรูปแบบวิธีการทำงานของตำรวจในพื้นที่ ในการป้องกันปัญหาอาชญากรรม โดยจะถือว่า การจัดระบบสายตรวจแบบใหม่ของสน.บางซื่อ มีความเหมาะสมและเพียงพอสำหรับ การปฏิบัติการในพื้นที่ได้แล้ว

## 2) ลักษณะเด่นของการใช้ที่ดิน

ในเขต สน.บางซื่อ มีลักษณะการใช้ที่ดินที่มีความหลากหลายผสมผสาน ลักษณะกายภาพของเมือง ไว้ในเกือบทุกลักษณะ ทั้งที่เป็นย่านที่อยู่อาศัยซึ่งมีระดับความหนาแน่นน้อย ปานกลาง และสูง (สลัม) สถานที่ราชการ ซึ่งมีทั้งหน่วยงานกำลังของตำรวจและทหาร นอกเหนือจากกระทรวง ทบวงกรมต่างๆ ย่านขนส่งขนาดใหญ่ของเมือง ย่านการค้า - พาณิชยกรรม และสวนสาธารณะ - ตลาดนัดที่สร้างขึ้นเพื่อบริการคนทั้งเมืองอีกด้วย ในขณะที่ สน.อื่นๆ แม้ว่าจะมีลักษณะกายภาพในแบบที่คล้ายคลึงกัน แต่จะมีความแตกต่างอย่างมากกับ สน.บางซื่อ ในเรื่องของขนาดและระดับการให้บริการ โดยเฉพาะการบริการขนส่งผู้โดยสาร สวนสาธารณะและตลาดนัด

### ขั้นตอนที่ 2 : การเลือกพื้นที่ตัวแทนการศึกษา

ในขั้นตอนนี้จะเป็นการคัดเลือกพื้นที่ตัวแทนเพื่อทำการศึกษาความสัมพันธ์ระหว่างการเกิดคดีอาชญากรรม กับสภาพแวดล้อมทางกายภาพ จากลักษณะของการใช้ที่ดิน ประเภทต่างๆ ที่ปรากฏในเขต สน.บางซื่อ เป็นหลัก เนื่องจากในความหลากหลายของการใช้ที่ดินนั้น จะส่งผลให้มีจำนวนประชากรส่วนหนึ่งหลังไหลเข้ามาใช้กิจกรรมภายในบริเวณต่าง ๆ ของพื้นที่แตกต่าง

กันออกไปอันเป็นปัญหา ข้อจำกัดประการหนึ่งสำหรับหน่วยปฏิบัติงานหลักในพื้นที่ของกองบัญชาการ ตำรวจนครบาลทุกสถานีในการป้องกันและปราบปรามอาชญากรรมในพื้นที่ด้วย เหตุที่ว่าประชากรที่ เข้ามาใช้กิจกรรมในพื้นที่ หรือสัญจรไปมารวมถึงข้อเท็จจริงเกี่ยวกับการก่อคดีอาชญากรรมที่ไม่ จำเป็นว่าทั้งผู้เสียหายและคนร้ายจะต้องเป็นผู้ที่อาศัยอยู่ในเขต สน. นั้น ๆ เสมอไป จึงทำให้ ต้องศึกษาลักษณะของการกระทำความผิดและความถี่ของการเกิดคดีอาชญากรรมในพื้นที่ตัวพื้นที่ที่เลือกมา นี้เพื่อเปรียบเทียบโอกาสที่ประชาชนที่อยู่ในบริเวณพื้นที่ดังกล่าว ทั้งผู้ที่อาศัยอยู่ในบริเวณนั้นหรือผู้ที่ เข้ามาใช้กิจกรรมในบริเวณนั้นๆ ว่าจะต้องเสี่ยงกับอาชญากรรมประเภทใด มากน้อยแตกต่างกัน อย่างไร เนื่องจากไม่อาจนำวิธีการศึกษาอัตราคดีต่อประชากรมาเปรียบเทียบระดับความรุนแรง ของปัญหาได้ โดยเฉพาะภายในเขต สน. เดียวกัน เพราะจะทำให้เกิดความคลาดเคลื่อนในด้าน ประชากรเป็นอย่างมาก นอกจากจะกำหนดว่า สน. บางชื่อ อยู่โดดเดี่ยวตามลำพัง ไม่มีอิทธิพล ของปัจจัยอื่นๆ นอกเขต สน. เข้าไปเกี่ยวข้องและประชากร ในเขต สน. มีจำนวนคงที่ ไม่มีการ เดินทาง เข้าออก หรือผ่านเขต สน. รวมทั้ง เมื่อเกิดคดีขึ้นจะต้องถือว่าทั้งผู้เสียหายและคนร้าย เป็นผู้ที่พักในเขต สน. บางชื่อเท่านั้น ซึ่งจะเห็นได้ว่าในข้อเท็จจริงนั้น เป็นไปไม่ได้

### ขั้นตอนที่ 3 : การศึกษาปัญหาอาชญากรรมในเขต สน. บางชื่อ

เป็นการศึกษาภาพรวมของปัญหาอาชญากรรมที่ปรากฏในเขต สน. บางชื่อ โดย รวบรวมจากสถิติการเกิดคดีที่ได้มีการลงบันทึกประจำวันไว้ เป็นหลักฐานซึ่งหมายถึง เป็นคดีที่เกิดขึ้น จริงในพื้นที่และจะต้องมีการดำเนินการในชั้นศาลต่อไป เนื่องจากไม่สามารถที่จะรวบรวมสถิติคดีที่ เกิดขึ้นจริงในพื้นที่ในอีกจำนวนหนึ่ง ซึ่งถูก "เป่า" คดีออกไปได้ และคดีอีกจำนวนหนึ่งที่เจ้าทุกข์ (ผู้เสียหาย) ไม่มาแจ้งความ ด้วยเหตุผลต่างๆ โดยเฉพาะความหวาดกลัวที่จะต้องตกเป็นข่าวทำ ให้เสียชื่อเสียง ด้วยเหตุนี้จึงเป็นข้อจำกัดที่จะศึกษาแนวโน้มของการเกิดคดีประเภทต่างๆ ในพื้นที่ เนื่องจากปัจจัยที่กล่าวถึงข้างต้นมีผลให้จำนวนของการเกิดคดีคลาดเคลื่อนจากความเป็นจริง

ดังนั้น ในขั้นตอนนี้จึงเป็นการแสดงสัดส่วนของการเกิดคดีอาชญากรรมประเภท ต่างๆ ในเขต สน. บางชื่อ ว่าปรากฏคดีประเภทใดมากที่สุด เพื่อชี้ให้เห็นถึงปัญหาอาชญากรรม ในพื้นที่และ เป็นเพียงการเปรียบเทียบจำนวนคดีที่เกิดขึ้นในพื้นที่ว่าคดีที่มีสถิติการเกิดคดีมากก็น่าจะ เป็นปัญหาที่ สน. บางชื่อจะต้องเร่งรัดแก้ไขปัญหานั้น

### ขั้นตอนที่ 4 : การเลือกคดีเพื่อทำการศึกษา

ด้วยเหตุที่ว่าลักษณะของการกระทำความผิดที่กำหนดไว้ในประมวลกฎหมายอาญา และพระราชบัญญัติต่างๆ ที่เกี่ยวข้อง ซึ่งเจ้าหน้าที่ตำรวจจะต้องเข้าไปดำเนินการในขั้นตอนแรก

ของการนิยามกำหนดโทษ มีจำนวนทั้งสิ้น 43 ประเภทความผิด (คดี) และมีหลายประเภทคดีที่มีความซับซ้อน มีเงื่อนไข และกลอุบายต่างๆ ซึ่งจะต้องมีการตัดสินชี้ขาดในชั้นศาล ถึงข้อเท็จจริงที่เกิดขึ้นทั้งในด้านของมูลเหตุจูงใจ ตลอดจน สถานที่ วัน เวลา ในการกระทำความผิด จึงทำให้สถิติคดีประเภทนี้ ในระดับของสถานีตำรวจมีความคลาดเคลื่อน ในข้อเท็จจริงอย่างมาก เช่นกรณีฆ่าคนตายโดยเจตนา เรียกว่าได้ และข่มขืน เป็นต้น

การศึกษาในชั้นตอนนี้ จึงกำหนดหลักเกณฑ์ในการคัดเลือกคดีที่จะทำการศึกษา เฉพาะคดีที่มีความเกี่ยวข้องกับสัมพันธ์กับลักษณะทางกายภาพที่ผู้กระทำความผิดน่าจะอาศัยช่วงโอกาสในการลงมือกระทำความผิดจากลักษณะทางกายภาพที่เอื้ออำนวย โดยใช้ทฤษฎีควบคุมอาชญากรรมจากสถานแวดล้อมเป็นกรอบในการพิจารณา โดยเฉพาะในบททฤษฎีที่ 4 ที่กล่าวว่า ปฏิสัมพันธ์ระหว่างสำนักละเมิดกฎหมาย กับสถานแวดล้อม เอื้ออำนวย ต่อการละเมิดกฎหมายก่อให้เกิดพฤติกรรมละเมิดกฎหมาย ซึ่งหมายถึงการที่บุคคลใดที่มีความคิด มีสำนึกที่จะกระทำความผิด เมื่อสบโอกาสจากสถานแวดล้อมที่เอื้ออำนวยให้กระทำความผิดแล้ว จะสามารถลงมือกระทำความผิดได้ในทันที ซึ่งแสดงถึงจุดอ่อนของสถานแวดล้อมนั้น ๆ เป็นปัจจัยสนับสนุน

#### ขั้นตอนที่ 5 : การกำหนดตัวแปรเพื่อวิเคราะห์ความสัมพันธ์ระหว่างการเกิดคดีอาชญากรรม กับสถานแวดล้อมทางกายภาพ

จากทฤษฎีและการสำรวจเบื้องต้นปรากฏว่านอกจากการเกิดอาชญากรรม จะมีสาเหตุหลายประการ ซึ่งสาเหตุจากสถานแวดล้อมกายภาพเป็นเพียงหนึ่งในหลาย ๆ สาเหตุเท่านั้นแล้ว ในสถานแวดล้อมกายภาพก็ยังแบ่งออกเป็นหลายระดับ ตามขนาดของชุมชน เช่น ระดับประเทศระดับภาค ระดับเมือง ระดับชุมชน ระดับกลุ่มของชุมชน ตลอดจนระดับตัวอาคารเดี่ยว ๆ และในระดับต่าง ๆ ดังกล่าว ยังมีองค์ประกอบย่อยลงไปตามลำดับ เช่น ในระดับเมืองก็จะประกอบไปด้วยลักษณะกายภาพของย่านต่าง ๆ เช่น ย่านธุรกิจ ย่านพักอาศัย ย่านพาณิชย์ ย่านอุตสาหกรรม เป็นต้น ในระดับชุมชนก็แบ่งเป็นส่วนที่พักอาศัยส่วนพาณิชย์ ส่วนพักผ่อน ถนนและทางเท้า โรงเรียน ที่ว่าง สนามเด็กเล่น ฯลฯ ซึ่งแต่ละส่วนต่างก็มีองค์ประกอบทางกายภาพย่อยๆ ลงไปอีก เช่น ถนนก็จะมีความกว้าง ขาวของถนน ความสัมพันธ์ของถนนกับอาคาร ฯลฯ ซึ่งทฤษฎีของ Newman อ้างว่า แต่ละส่วนก็มีโอกาสที่จะเกิดอาชญากรรมประเภทต่างๆ ได้ ทั้งจากสถานภาพกายภาพของตัวเองและปัจจัยอื่นๆ ด้วย

และหากจะพิจารณาสเหตุต่าง ๆ ที่กล่าวมาข้างต้นนั้น ออกเป็นตัวแปรเพื่อการศึกษาก็สามารถแบ่งตัวแปรออกได้เป็น 3 กลุ่มใหญ่ ดังนี้ คือ ตัวแปรทางสถานแวดล้อมกายภาพ



(Physical Variable) ตัวแปรของผู้อยู่อาศัย (Tenant Variable) และตัวแปรของอาชญากรรม (Crime Variable)

ตัวแปรทางสภาพแวดล้อมกายภาพ (Physical Variable)

ตัวแปรทางสภาพแวดล้อมกายภาพของชุมชนสามารถแบ่งออกได้ตามลำดับดังนี้

- จำนวนและการจัดกลุ่มของอาคาร (Number and Grouping of Building) ได้แก่ จำนวนอาคารในพื้นที่ การแบ่งส่วนย่อยในผังบริเวณ ตำแหน่งและการใช้ประโยชน์ของที่ว่าง ความสัมพันธ์กับอาคาร ความหนาแน่นของอาคารกับถนน การจัดระบบทางสัญจรที่สัมพันธ์กับอาคาร ความหนาแน่นของอาคารต่อหนึ่งหน่วยพื้นที่ ฯลฯ

- ลักษณะของอาคาร (Building Characteristics)

- การสอดส่องดูแล (Surveillance) ได้แก่ความสามารถในการมองเห็นตำแหน่งทางเข้าอาคารในความสัมพันธ์กับถนน จำนวนขวดยานและคนเดินถนน ฯลฯ

ตัวแปรของผู้อยู่อาศัย (Tenant Variables)

ตัวแปรของผู้อยู่อาศัยสามารถแบ่งออกได้ตามลำดับ ดังนี้

- ลักษณะเฉพาะของครอบครัวและผู้อยู่อาศัย ได้แก่ ลักษณะประชากรประกอบด้วย เพศ อายุ เชื้อชาติ ลักษณะของกลุ่มชน การศึกษา อาชีพและรายได้ได้แก่ระดับสภาพของสังคมและเศรษฐกิจ

- ลักษณะของสังคมและชุมชน (Social and Community Characteristics) แบ่งออกได้ตามลักษณะดังนี้ คือ ระยะเวลาที่อยู่ในชุมชนการบริการของชุมชน ได้แก่ สถานที่พักผ่อนหย่อนใจและร้านค้า อัตราการเกิดอาชญากรรม ความหนาแน่น ความใกล้กับศูนย์กลางเมือง เป็นต้น

ตัวแปรของอาชญากรรม (Crime Variables)

ตัวแปรของอาชญากรรมแบ่งออกได้ตามลำดับดังนี้

- ชนิดของอาชญากรรม (Type of Crime)

- ตำแหน่งที่เกิดอาชญากรรม (Location of Crime)
- ช่วงเวลาของวันและปี (Time of day : Year)
- อายุของเจ้าทุกข์ (Age and Race of Complainant of Aided)
- การเปรียบเทียบของเจ้าทุกข์ การสอบสวนและการจับกุม (Comparison of Complaints ,Investigations and Arrests)

ตัวแปรทั้งหมด นั้น ต่างก็มีความสัมพันธ์ซับซ้อนกับการเกิดอาชญากรรม แล้วแต่ผู้สนใจจะเลือกศึกษาตัวแปรใด

### ตัวแปรที่จะทำการศึกษา

จากตัวแปรที่เกี่ยวข้องทั้งตัวแปรด้านกายภาพ อาชญากรรมและผู้อยู่อาศัยในชุมชนดังกล่าว ข้างต้น ในการเลือกตัวแปรที่จะทำการศึกษานั้นจะประกอบด้วย ลักษณะทางกายภาพของชุมชน เป็นตัวแปรทางสภาพแวดล้อมกายภาพ ตำแหน่ง และการเกิดอาชญากรรม เวลาที่เกิดอาชญากรรมเป็นตัวแปรของอาชญากรรมโดยจะทำการศึกษาในพื้นที่ที่มีลักษณะทางสังคมและเศรษฐกิจที่มีระดับความแตกต่างกัน ไปในแต่ละชุมชนที่เลือกมาทำการศึกษา

และจากสมมติฐานในการศึกษาที่ว่า "สภาพกายภาพลักษณะต่างๆ ของพื้นที่เมือง ย่อมมีส่วนเกี่ยวข้องกับการก่อคดีอาชญากรรมของมนุษย์" นั้น จะนำมากำหนดลักษณะของกายภาพและองค์ประกอบทางกายภาพต่างๆ ของพื้นที่ซึ่งมีคุณสมบัติในการป้องกันอาชญากรรมตามทฤษฎีดังต่อไปนี้

#### 1. การกระตุ้นด้านความรู้สึกเป็นเจ้าของพื้นที่ (Territoriality)

ซึ่งได้แก่ ลักษณะของการจัดกลุ่มอาคาร ลักษณะความชัดเจนของการแบ่งแยกพื้นที่ การกั้นรั้ว ชุมชนที่มีลักษณะปิด บริเวณที่มีการควบคุมการเข้าออก

#### 2. การกระตุ้น ให้เกิดความรู้สึก หรือร่วมมือกัน (Friendship Pattern)

เช่นลักษณะอาคารซึ่งทำให้ผู้อยู่อาศัยมองเห็นกันได้ หรือจำเป็นต้องใช้บริการร่วมกัน

### 3. การกระตุ้นให้เกิดการสอดส่องดูแล (Surveillance)

ได้แก่ความถี่ไปรับของรี้ว กิจกรรมต่างๆ เช่น การมีร้านค้า จำนวน ยานพาหนะ และคนเดินถนนที่ผ่านไปมา

จากคุณสมบัติในการป้องกันอาชญากรรมดังกล่าวข้างต้น จะเป็นแนวทางในการศึกษาความสัมพันธ์ระหว่างการเกิดอาชญากรรมกับสภาพแวดล้อมทางกายภาพในลักษณะต่าง ๆ ที่เลือกมาว่า ในลักษณะทางกายภาพนั้นๆ จะมีคุณสมบัติในทางป้องกันอาชญากรรมมากน้อยต่างกันหรือไม่ และในความแตกต่างกันนั้นมีความสัมพันธ์กับการเกิดอาชญากรรมประเภทต่างๆ อย่างไร

#### วิธีการรวบรวมข้อมูล

ข้อมูลสำหรับงานวิทยานิพนธ์นี้มี 2 ประเภท คือ ข้อมูลจากเอกสารและข้อมูลประชากรตัวอย่าง สำหรับข้อมูลจากเอกสารนั้นเป็นข้อมูลเกี่ยวกับทฤษฎีที่เกี่ยวข้องและสภาพทั่วไปในเขต สน.บางซื่อ ส่วนข้อมูลจากประชากรตัวอย่างเป็นข้อมูลเกี่ยวกับสภาพแวดล้อมกายภาพ พฤติกรรมของผู้อยู่อาศัยในด้านารูจักกัน (Friendship Pattern) และการเกิดอาชญากรรมในบริเวณที่ศึกษา

วิธีการรวบรวมข้อมูลดังกล่าว มี 3 วิธี คือ

1. การรวบรวมจากเอกสาร
2. การสำรวจ
3. การสัมภาษณ์

ข้อมูลที่เกี่ยวข้องกับทฤษฎีที่เกี่ยวข้อง ซึ่งเป็นทฤษฎีที่เกี่ยวข้องกับสาเหตุของการเกิดอาชญากรรม ความสัมพันธ์ระหว่างพฤติกรรมของมนุษย์ อาชญากรรมและสภาพแวดล้อมกายภาพ ทำการรวบรวมจากเอกสาร

ข้อมูลเกี่ยวกับลักษณะทางกายภาพของชุมชน ทำการรวบรวมด้วยการสำรวจด้วยตนเอง พร้อมทั้งบันทึกภาพประกอบการศึกษา

ข้อมูลเกี่ยวกับประชากร สถิติและลักษณะการเกิดอาชญากรรม พฤติกรรมในด้านสังคมของผู้อยู่อาศัยใช้การสัมภาษณ์แบบเจาะลึก (Intensive Interview) โดยเลือกสัมภาษณ์

เจ้าหน้าที่ตำรวจ ผู้อยู่อาศัยที่มีระยะอยู่นาน ผู้ดูแลชุมชน เป็นต้น เพื่อให้ทราบถึงลักษณะพฤติกรรม และปัญหาอาชญากรรมในชุมชนส่วนหนึ่ง ส่วนข้อมูลสถิติการเกิดคดีอาชญากรรมได้จากบันทึกประจำวันของ สน.บางซื่อ

### การวิเคราะห์ข้อมูล

ในการศึกษานี้ จะเป็นการศึกษาถึงความสัมพันธ์ระหว่างการเกิดอาชญากรรมกับสภาพแวดล้อมกายภาพในระดับเมือง เพื่อที่จะหาข้อยืนยันว่าลักษณะแวดล้อมทางกายภาพ มีผลต่อพฤติกรรมมนุษย์ และเนื่องจากอาชญากรรมเป็นลักษณะหนึ่งของพฤติกรรมมนุษย์ สภาพแวดล้อมทางกายภาพมีผลต่ออาชญากรรมด้วย ตามสมมติฐานที่ตั้งไว้

การวิเคราะห์ข้อมูลใช้การวิเคราะห์อัตราส่วนร้อยละ เพื่อเปรียบเทียบความแตกต่างของข้อมูล เช่น ความมากน้อยของการเกิดอาชญากรรม ในบริเวณย่านต่างๆ โดยเสนอเป็นตารางและแผนภูมิตามความเหมาะสม

สำหรับการวิเคราะห์ความสัมพันธ์ของประชากรในเรื่องอาชีพ ฐานะทางเศรษฐกิจ และสังคมในพื้นที่ที่ใช้การอ้างอิงเอกสารงานวิจัยที่เกี่ยวข้องและใช้ภาพถ่ายประกอบ เช่นเดียวกับการวิเคราะห์ความสัมพันธ์ของการเกิดคดีอาชญากรรม (จำนวน ความถี่ เวลาเกิดเหตุ) กับสภาพแวดล้อมกายภาพในบริเวณต่างๆ (ตำแหน่ง สถานที่เกิดเหตุ)

### 2.12 ประโยชน์ของการศึกษา

การสร้างสภาพแวดล้อมกายภาพขึ้นมาขึ้น นอกจากประโยชน์ทางด้านการใช้สอยในตัวของมันเองแล้ว ยังมีผลกระทบต่อพฤติกรรมของมนุษย์ซึ่งอยู่ในสภาพแวดล้อมเหล่านั้นอย่างแยกไม่ออกด้วย การศึกษานี้จึงมุ่งที่จะชี้ให้เห็นถึงปัญหาอันเกิดจากสภาพแวดล้อมกายภาพในลักษณะต่างๆ ที่มีส่วนให้เกิดพฤติกรรมต่างๆ เพื่อให้ผลจากการศึกษานี้ มีส่วนช่วยในการวางแผนป้องกันและลดปัญหาอาชญากรรมแก่หน่วยงานที่เกี่ยวข้องในด้านการป้องกันปราบปรามอาชญากรรมของรัฐอีกด้วย