



## รายการอ้างอิง

### ภาษาไทย

กนกรัตน์ ชาญกว้าง. ความคิดเห็นของผู้บริหาร ครู และบุคลากรทางการศึกษาเกี่ยวกับ  
ปัญหาการใช้หลักสูตรมัธยมศึกษาตอนต้น พ.ศ. 2521 ในโรงเรียนกรมสามัญ-  
ศึกษาในเขตการศึกษา 9. วิทยานิพนธ์ปริญญาครุศาสตรมหาบัณฑิต บัณฑิตวิทยาลัย  
จุฬาลงกรณ์มหาวิทยาลัย, 2523.

กรมการฝึกหัดครู, กระทรวงศึกษาธิการ. ข้อมูลของงานสถิติและข้อมูลกองแผนงาน.  
ม.ป.ท. เมษายน, 2537.

—• แผนบริหารกลุ่มวิทยาลัย. กรุงเทพมหานคร : กรมการฝึกหัดครู, 2528.

—• ร่างแผนพัฒนาการศึกษาระยะที่ 6 (พ.ศ. 2530-2534) ของกรมการฝึกหัดครู.  
กรุงเทพมหานคร : กรมการฝึกหัดครู, 2529.

—• (2525 : 32-35) วิจัย "ความต้องการและความคาดหวังของกลุ่มบุคคล  
ต่าง ๆ ที่มีต่อวิทยาลัยครู." วิจัยเฉพาะกลุ่มวิทยาลัยครูภาคกลาง (สหวิทยาลัย-  
ศรีอยุธยา).

กรมวิชาการ, กระทรวงศึกษาธิการ. รายงานวิจัยเรื่อง การวิจัยสังเคราะห์กระบวนการ  
หลักสูตร หลักสูตรประถมศึกษา พุทธศักราช 2521. โรงพิมพ์การศาสนา, 2532.

กรีช สิบสนธิ. การสื่อสารในองค์การ. กรุงเทพมหานคร : โรงพิมพ์จุฬาลงกรณ์-  
มหาวิทยาลัย, 2526.

กันตยา เพิ่มผล. การใช้หลักสูตรวารสารศาสตร์และการประชาสัมพันธ์ พุทธศักราช 2528  
ในวิทยาลัยครู. วิทยานิพนธ์ปริญญาครุศาสตรมหาบัณฑิต ภาควิชาบริหารการศึกษา  
คณะครุศาสตร์ จุฬาลงกรณ์มหาวิทยาลัย, 2530.

กาญจนา คุณารักษ์. หลักสูตรและการสอน. นครปฐม : โรงพิมพ์มหาวิทยาลัยศิลปากร  
วิทยาเขตพระราชวังสนามจันทร์, 2527.

คณะกรรมการการศึกษาแห่งชาติ, สำนักงาน. ม.ป.ท., 2519.

- คณะกรรมการการศึกษาแห่งชาติ, สำนักงาน. "ปฏิรูปแผนการศึกษาแห่งชาติ." วารสารสภาการศึกษาแห่งชาติ ฉบับพิเศษ, 2529.
- คณะกรรมการพัฒนาการเศรษฐกิจและสังคมแห่งชาติ. กองการศึกษาและเผยแพร่การศึกษา. "ครึ่งทางแผนฯ 6 มองจาก 10 แผนงาน." วารสารเศรษฐกิจและสังคม 26 (มกราคม-กุมภาพันธ์ 2532) : 54-63
- ฉลอง บุญญานันต์. วารสารประชากรศึกษา 7 : 1 (กุมภาพันธ์ 2523) : 44 - 48.
- ชัยยงค์ พรหมวงศ์. "หลักการและวิธีการสอน." เอกสารการสอนชุดวิชาวิทยาการการสอนหน่วยที่ 1-7. กรุงเทพมหานคร : ฝ่ายการพิมพ์มหาวิทยาลัยสุโขทัย-ธรรมมาธิราช, 2525.
- ชวรัตน์ เชิดชัย. ความรู้ทั่วไปเกี่ยวกับการสื่อสารมวลชน. กรุงเทพมหานคร : บทติ-การพิมพ์, 2527.
- ถนอมศรี ประรณาดิ. ความต้องการแรงงานในภาคตะวันออกเฉียงเหนือตอนล่าง ปี พ.ศ. 2531-2535. รายงานการวิจัย กรมการฝึกหัดครู, 2523.
- ถิรพันธ์ อนุวัชศิริวงศ์ และคณะ. การอุดมศึกษาด้านนิเทศศาสตร์ในประเทศไทย. ฝ่ายวิชาการ คณะนิเทศศาสตร์ จุฬาลงกรณ์มหาวิทยาลัย, 2533.
- . "พฤติกรรมการศึกษาทางการศึกษา." พฤติกรรมศาสตร์การสื่อสาร. เอกสารการสอน หน่วย 9-15 มหาวิทยาลัยสุโขทัยธรรมมาธิราช. กรุงเทพมหานคร : ห้างหุ้นส่วนจำกัดโรงพิมพ์อักษรไทย, 2532.
- ทบวงมหาวิทยาลัย. เกณฑ์มาตรฐานหลักสูตรของทบวงมหาวิทยาลัย. กรุงเทพมหานคร : กองวิชาการ 2528.
- . บทบาทและสัมฤทธิ์ผลของสถาบันอุดมศึกษาของไทยในการพัฒนาทรัพยากรมนุษย์. ม.ป.ท., 2530.
- พิศนา แชมมณี. "การประเมินผลหลักสูตร." หลักสูตรประถมศึกษา 2521 ทฤษฎีและแนวปฏิบัติ. กรุงเทพมหานคร : บริษัทสารมวลชน จำกัด, 2520.
- ธงชัย สันติวงษ์. "การวางแผนกำลังคน." การบริหารงานบุคคล. กรุงเทพมหานคร : โรงพิมพ์ไทยวัฒนาพานิช, 2525.

- ธวัชชัย ชัยจิรฉายากุล. การพัฒนาหลักสูตรจากแนวความคิดสู่การปฏิบัติ. กรุงเทพมหานคร : อักษรบัณฑิต, 2529.
- จุดหมายสำหรับการเรียนการสอนและการพัฒนาหลักสูตร แนวคิด และแนวปฏิบัติ. พิมพ์ครั้งที่ 1 : สำนักพิมพ์โอเดียนสโตร์, 2527.
- บำรุงสุข สีหอำไพ. "การศึกษาวិชาการสื่อสารมวลชนในประเทศไทย." สรุปผลการสัมมนาปัญหาการสอนสื่อสารมวลชนในประเทศไทย. เชียงใหม่ : ภาควิชาการสื่อสารมวลชน มหาวิทยาลัยเชียงใหม่, 2516.
- บุญมี เณรยอด. หลักการพัฒนาหลักสูตร. กรุงเทพมหานคร : จุฬาลงกรณ์มหาวิทยาลัย, 2531.
- ประมะ สตะ เวทิน. "การใช้การสื่อสารเพื่อการพัฒนา." เอกสารการสอนชุดวิชาสื่อสารการพัฒนา หน่วยที่ 9-15. มหาวิทยาลัยสุโขทัยธรรมาธิราช : สำนักพิมพ์มหาวิทยาลัยสุโขทัยธรรมาธิราช, 2530.
- ประคอง กรรณสุด. สถิติเพื่อการวิจัยทางพฤติกรรมศาสตร์. กรุงเทพมหานคร : โรงพิมพ์และท่าปก เจริญผล, 2525.
- ประมุข กอปรสิริพันธ์ และ สมเกียรติ พงษ์ใหญ่ย์. แนวทางศึกษาหลักสูตรและแบบเรียน. พิมพ์ครั้งที่ 1. นครราชสีมา : ศิริอักษรการพิมพ์, 2522.
- ปราณี เกกิงผล และคณะ. สถิติศาสตร์ประยุกต์สำหรับครู. กรุงเทพมหานคร : ไทยวัฒนาพานิช, 2525.
- ปรีชา ชาดิมาลากร. "ความเข้าใจในวิชาอุตสาหกรรมศิลป์ของผู้บริหารโรงเรียนมัธยมศึกษา." รายงานการวิจัยคณะวิชาอุตสาหกรรมศิลป์. กรุงเทพมหานคร : วิทยาลัยครูพระนคร, 2524.
- ปรีชา ธรรมมา. "การพัฒนาหลักสูตรไทย." ประมวลบทบรรยายเกี่ยวกับการพัฒนาหลักสูตร. กรุงเทพมหานคร : โรงพิมพ์คุรุสภาลาดพร้าว, 2517.
- พรชูลี อาชวอำรุง. การวิจัยทางการอุดมศึกษา. ภาควิชาอุดมศึกษา คณะครุศาสตร์ จุฬาลงกรณ์มหาวิทยาลัย, 2528.

- พรรณทิพา สิ้นไชย. ความคิดเห็นของผู้บริหารและอาจารย์สาขาวิชานิเทศศาสตร์ของวิทยาลัยครูเกี่ยวกับการผลิตบัณฑิต เพื่อเป็นนักสื่อสารพัฒนาการ ในระดับท้องถิ่น. วิทยานิพนธ์ปริญญาโทนิเทศศาสตรมหาบัณฑิต ภาควิชาการประชาสัมพันธ์ คณะนิเทศศาสตร์ จุฬาลงกรณ์มหาวิทยาลัย, 2530.
- พัศตร์ผอง วัฒนสินธุ์. "การวางแผนเพื่อให้ได้มาซึ่งกำลังคนที่ต้องการ." การอบรมเรื่อง การบริหารธุรกิจสมัยใหม่. ม.ป.ป. (อัสสัมชัญ)
- พัชนี เขยจรรยา และคณะ. แนวคิดหลักนิเทศศาสตร์. พิมพ์ครั้งที่ 3 โรงพิมพ์และทำปกเจริญผล, 2534.
- เพชรรา พิพัฒน์สันต์กุล. "ความต้องการกำลังคนของท้องถิ่นในพื้นที่รับผิดชอบของวิทยาลัยครู ปี พ.ศ. 2533 - 2539." วารสารวิจัยเพื่อการพัฒนา ฉบับที่ 39 Vol. 13. กรุงเทพมหานคร : โรงพิมพ์การศาสนา, 2533.
- ไพฑูริย์ สิ้นลาร์ตัน และ บุญรอด ลากะสัมพันธ์, บรรณาธิการ. การพัฒนาหลักสูตรระดับอุดมศึกษา. หน่วยพัฒนาคณาจารย์ ฝ่ายวิชาการ จุฬาลงกรณ์มหาวิทยาลัย, 2524.
- วิจิตร ศรีสอ้าน. "ปรัชญาการศึกษากับการพัฒนาหลักสูตร." ประมวลสหบรรณารายเกี่ยวกับ การพัฒนาหลักสูตร. กรุงเทพมหานคร : โรงพิมพ์คุรุสภาลาดพร้าว, 2517.
- วิชัย วงษ์ใหญ่. พัฒนาหลักสูตรและการสอนมิติใหม่. กรุงเทพมหานคร : โรงพิมพ์รุ่งเรืองธรรม, 2521.
- . พัฒนาหลักสูตรและการสอนมิติใหม่. พิมพ์ครั้งที่ 3 กรุงเทพมหานคร : ธรรมสารการพิมพ์, 2525.
- วิชาการ, กรม, กองการวิจัยการศึกษา. "การประเมินหลักสูตร" เอกสารการอบรมวิจัยปฏิบัติการครั้งที่ 6, อันดับที่ 39, 2525. (อัสสัมชัญ)
- วิไล ตั้งจิตสมคิด. "การวิจัยเพื่อพัฒนาหลักสูตรให้เหมาะสมกับท้องถิ่น." วารสารวิจัยเพื่อการพัฒนา ฉบับที่ 39 Vol. 13. กรุงเทพฯ : โรงพิมพ์การศาสนา, 2533.
- วารสารการศึกษาแห่งชาติ. ปีที่ 25 ฉบับที่ 3 เดือนกุมภาพันธ์ - มีนาคม 2534 : 12-15.

- ศิริชัย ศิริกายะ. ทิศทางของสังคมกับการศึกษานิเทศศาสตร์. บทความ เอกสารการ  
เสนอรายงานการวิจัยในโอกาสการสัมมนาทางวิชาการ โครงการประชุมระดับ  
ชาติ เรื่อง "25 ปี นิเทศศาสตร์กับทิศทางในสังคมไทย" เมื่อวันที่ 17  
กรกฎาคม 2533 ณ ห้องประชุมสารนิเทศ หอประชุมจุฬาลงกรณ์มหาวิทยาลัย  
สังัด อุทรานันท์. ทฤษฎีหลักสูตร. กรุงเทพมหานคร : โรงพิมพ์มิตรสยาม, 2530.
- . พื้นฐานและการพัฒนาหลักสูตร. กรุงเทพมหานคร : วงเดือนการพิมพ์, 2527.
- สวัสดิ์ จงกล. เอกสารการสอนชุดวิชาการสอนกลุ่มการทำงานและพื้นฐานอาชีพ. หน่วยที่ 1  
และ 2, มหาวิทยาลัยสุโขทัยธรรมาธิราช. พิมพ์ครั้งที่ 4, กรุงเทพมหานคร :  
บริษัทประชาชนจำกัด, 2529.
- สมหวัง พิธิยานุวัฒน์. รวมบทความทางการประเมินโครงการ. พิมพ์ครั้งที่ 3.  
กรุงเทพมหานคร : โรงพิมพ์จุฬาลงกรณ์มหาวิทยาลัย, 2535.
- สหววิทยาลัยศรีอยุธยา. ความต้องการกำลังคนของท้องถิ่นในพื้นที่รับผิดชอบของสหววิทยาลัย-  
ศรีอยุธยา ปี พ.ศ. 2533-2539. 2533.
- สัญญา สัญญาวิวัฒน์. การพัฒนาชุมชน. พิมพ์ครั้งที่ 2. กรุงเทพมหานคร : ไทยวัฒนาพานิช,  
2523.
- สันต์ ธรรมบำรุง. หลักสูตรและการบริหารหลักสูตร. ปทุมธานี : วิทยาลัยครูเพชรบุรี-  
วิทยาลัยการณ, 2525.
- สายสมร สร้อยอินตะ และ กัลยา ธรรมหงษา. ความต้องการและความคาดหวังของ  
นักเรียนและผู้ปกครอง เกี่ยวกับการศึกษาต่อระดับอุดมศึกษาของนักเรียน.  
รายงานการวิจัย สหววิทยาลัยล้านนา, 2532. (อัดสำเนา)
- สายสมร สร้อยอินตะ และยุวณิตย์ หงษ์ตระกูล. ความต้องการด้านแรงงานในจังหวัด  
ภาคเหนือ (ตอนบน). รายงานวิจัย วิทยาลัยครูเชียงใหม่ สหววิทยาลัยล้านนา,  
2532.
- สารบบจำแนกจุดมุ่งหมายทางการศึกษา การจัดจำพวกวัตถุประสงค์ทางการศึกษา คู่มือ  
เล่ม 2 : จิตตปริเขต. แปลโดยอุทุมพร ทองอุไทย. กรุงเทพมหานคร :  
โรงพิมพ์จุฬาลงกรณ์มหาวิทยาลัย, 2523.

- สิริพร บุญมานันต์. "รูปแบบของการวิเคราะห์หลักสูตร." เอกสารประกอบการบรรยายทางวิชาการในการดำเนินงานพัฒนาหลักสูตรและบริหารหลักสูตรของกรมวิชาการ (เอกสารหมายเลข 9, 13 ตุลาคม 2522). (อัครสาเนา).
- สุกัญญา บุณเดชาชัย. แนวทางการพัฒนาการเรียนการสอนนิเทศศาสตร์ในวิทยาลัยครู. วิทยานิพนธ์ปริญญาวารสารศาสตร์มหาบัณฑิต คณะวารสารศาสตร์และสื่อสารมวลชน มหาวิทยาลัยธรรมศาสตร์, 2532.
- สุจรีต เพียรชอบ. "ลักษณะและแนวโน้มของหลักสูตร." วารสารครุศาสตร์ 8. (พฤศจิกายน - ธันวาคม 2521) : 1-23.
- สุบงกช เบ็ญยอควิชัย. การวิเคราะห์หลักสูตรวิชาชีพของวิทยาลัยครูในกรุงเทพมหานคร. วิทยานิพนธ์ปริญญาครุศาสตร์มหาบัณฑิต ภาควิชาอุดมศึกษา คณะครุศาสตร์ จุฬาลงกรณ์มหาวิทยาลัย, 2530.
- สุทธิ ประจงศักดิ์. อุตสาหกรรมศิลป์. กรุงเทพมหานคร : สำนักพิมพ์โอเดียนสโตร์, 2524.
- สุมิตร คุณานุกร. หลักสูตรและการสอน. กรุงเทพมหานคร : กรุงเทพมหานครการพิมพ์, 2518.
- \_\_\_\_\_. หลักสูตรและการสอน. กรุงเทพมหานคร : โรงพิมพ์ชวนพิมพ์, 2523.
- \_\_\_\_\_. หลักสูตรและการสอน. พิมพ์ครั้งที่ 4. กรุงเทพมหานคร : คณะครุศาสตร์ จุฬาลงกรณ์มหาวิทยาลัย, 2533.
- สุรพงษ์ โสธนะ เสถียร. การสื่อสารกับสังคม. โรงพิมพ์จุฬาลงกรณ์มหาวิทยาลัย, 2533.
- เสริมศรี ไชยศรี. ระบบหลักสูตร - การสอน. เชียงใหม่ : พระสิงห์การพิมพ์, 2526.
- อรอนงค์ อิงคะสุวณิชย์. การใช้หลักสูตรการสื่อสารและการโฆษณาในระดับอนุปริญญา พุทธศักราช 2528 ในวิทยาลัยครู. วิทยานิพนธ์ปริญญาครุศาสตร์มหาบัณฑิต คณะครุศาสตร์ จุฬาลงกรณ์มหาวิทยาลัย, 2530.
- อรุณ งามดี "การศึกษาวิชาสื่อสารมวลชน." สรุปผลการสัมมนาปัญหาการสอนสื่อสาร-มวลชนในประเทศไทย. เชียงใหม่ : ภาควิชาการสื่อสารมวลชน มหาวิทยาลัย เชียงใหม่, 2516.

อุบลรัตน์ ศิริยุวศักดิ์. รายงานผลการวิจัยเรื่องการศึกษาด้านนิเทศศาสตร์ (ระดับอุดมศึกษา) ในประเทศไทย. กรุงเทพมหานคร : โรงพิมพ์จุฬาลงกรณ์มหาวิทยาลัย, 2530.

#### ภาษาอังกฤษ

Beauchamp, George A. Curriculum Theory. The Kagg press, 1968.

———. Curriculum Theory. 3 rd ed. Wilmettle Illinois : The Kagg Priss, 1981.

Bloom, Benjamin S., et al. Evaluation to Improve Learning. New York : McGraw-Hill Book Co., 1981.

Good, Carter V. A Dictionary of Education. 3 rd ed. McGraw-Hill Book Company, 1973.

Houston, Robert W. and Howard. Jones L. "The View of Competencies-Based Education : University of Houston. Performances-Based Teacher Education A Source Book. (ed. John Acquino) Washington D.C. January 1976).

Muir, James Alexander. "Curriculum Development Practices in Germanna Community College : A Case Study," Dissertation Abstracts International. 33 (January 1973) : 3263 A - 3264 A.

Platt, W.J. Research for Educational Planning : Note on Emergent Needs. UNESCO IIO.P., 1970.

Scott M. Cuttip, Allen H. Center and Glen M. Broom. Effective Public Relations. 6th Ed. Prentice - Hall International, Inc. 1985.

Saylor. Planning Curriculum for Schools. New York : Rinehart and Winston, Inc., 1974.

Taba, Hilda. Curriculum : Theory and Practice. New York :  
Harcourt, Brace and World, Inc., 1962.



ภาคผนวก

ที่ ทม 0309/2319

บัณฑิตวิทยาลัย จุฬาลงกรณ์มหาวิทยาลัย

ถนนพญาไท กรุงเทพฯ 10330

17 มีนาคม 2537

เรื่อง ขอความร่วมมือในการวิจัย

เรียน อธิการวิทยาลัยครูเพชรบุรีวิทยาสงกรณ์

เนื่องด้วย นางสาวสุนท์ เครือคล้าย นิสิตชั้นปริญญาโทบัณฑิต ภาควิชาการ  
ประชาสัมพันธ์ กำลังดำเนินการวิจัย เพื่อเสนอ เป็นวิทยานิพนธ์ เรื่อง "การศึกษาสภาพ  
การผลิตบัณฑิตนักนิเทศศาสตร์ท้องถิ่น ในพื้นที่รับผิดชอบมหาวิทยาลัยศรีอยุธยา" โดยมี  
ผู้ช่วยศาสตราจารย์ จาระโน แกลโกศล เป็นอาจารย์ที่ปรึกษา ในการนี้ขอสขอเรียนเชิญ  
ผู้มีนามข้างทำนนี้ เป็นผู้ทรงคุณวุฒิตรวจสอบ เครื่องมือวิจัยที่ผลิตสร้างขึ้น

1. ผู้ช่วยศาสตราจารย์ ดร. สมบัติ คชสิทธิ์

หัวหน้าศูนย์วิจัยและบริการการศึกษา

จึงเรียนมา เพื่อขอความอนุเคราะห์จากท่านได้โปรดพิจารณาอนุญาตให้ผู้มีนามดังกล่าว  
ข้างต้น เป็นผู้ทรงคุณวุฒิตรวจสอบ เครื่องมือวิจัยที่ผลิตสร้างขึ้น เพื่อประโยชน์ทางวิชาการ  
และขอขอบคุณเป็นอย่างสูงมา ณ โอกาสนี้ด้วย

ขอแสดงความนับถือ

(ศาสตราจารย์ ดร. ถาวร วัชรากัย)

คณบดีบัณฑิตวิทยาลัย

แผนกมาตรฐานการศึกษา

โทร. 2183530

ที่ ทม 0309/2318

บัณฑิตวิทยาลัย จุฬาลงกรณ์มหาวิทยาลัย

ถนนพญาไท กรุงเทพฯ 10330

17 มีนาคม 2537

เรื่อง ขอความร่วมมือในการวิจัย

เรียน

เนื่องด้วย นางสาวสุนันท์ เครือคล้าย นิสิตชั้นปริญญาโท บัณฑิต ภาควิชาการ  
ประชาสัมพันธ์ กำลังดำเนินการวิจัย เพื่อเสนอเป็นวิทยานิพนธ์ เรื่อง "การศึกษาสภาพ  
การผลิตบัณฑิตนักนิเทศศาสตร์ท้องถิ่น ในพื้นที่รับผิดชอบสหวิทยาลัยศรีอยุธยา" โดยมี  
ผู้ช่วยศาสตราจารย์ จาระไน แกลโกศล เป็นอาจารย์ที่ปรึกษา ในการนั้นจำเป็นต้อง  
เก็บรวบรวมข้อมูลที่เกี่ยวข้องโดยการแจกแบบสอบถามแก่ท่าน

จึงเรียนมาเพื่อขอความอนุเคราะห์จากท่านได้โปรดตอบแบบสอบถามดังกล่าว เพื่อ  
ประโยชน์ทางวิชาการ และขอขอบคุณเป็นอย่างสูงมา ณ โอกาสนี้ด้วย

ขอแสดงความนับถือ

(ศาสตราจารย์ ดร. ทวาร วัชรากัย)

คณบดีบัณฑิตวิทยาลัย

แผนกมาตรฐานการศึกษา

โทร. 2183530

ภาควิชาการสื่อสารและการประชาสัมพันธ์  
คณะวิชาวิทยาการจัดการ  
วิทยาลัยครูเพชรบุรีวิทยาเขต  
ปท. ประตู่หน้าพระอินทร์ ปทุมธานี 13180

9 มีนาคม 2537

เรื่อง ขอความร่วมมือในการกรอกแบบสอบถาม

เรียน ท่านหัวหน้าหน่วยงาน/ผู้จัดการฝ่ายบุคคลที่เคารพ

เนื่องด้วยดิฉันกำลังดำเนินการวิจัยเรื่อง "การศึกษาสภาพการผลิตบัณฑิตนัก  
นิเทศศาสตร์ท้องถิ่นในพื้นที่รับผิดชอบสหวิทยาลัยศรีอยุธยา" ซึ่งการศึกษาส่วนสำคัญส่วนหนึ่งคือ  
การศึกษาในองค์กรของรัฐบาล/รัฐวิสาหกิจ และองค์กรเอกชน เพื่อประกอบการรายงานผล  
และจะ เป็นการรายงานผลข้อมูลรวมมิใช่เป็นรายบุคคล ผลการวิจัยนี้คาดว่าจะ เป็นประโยชน์  
ทางด้านการศึกษาของจุฬาลงกรณ์มหาวิทยาลัย ตลอดจนผู้สนใจทั่วไป

จึงเรียนมาเพื่อขอความร่วมมือจากท่าน ได้โปรดกรอกแบบสอบถามตามที่แนบมานี้  
พร้อมส่งคืนให้กับผู้ถือแบบสอบถามนี้ด้วยจัก เป็นพระคุณยิ่ง และขอขอบคุณอย่างสูงมา ณ โอกาสนี้

ขอแสดงความนับถือ

(นางสุนันท์ เครือคล้าย)

หัวหน้าภาควิชาการสื่อสารและการประชาสัมพันธ์

ภาควิชาการสื่อสารและการประชาสัมพันธ์

คณะวิชาวิทยาการจัดการ

โทร. 5290674-6, 5290510

โทรสาร 5290677

--	--	--

แบบสอบถามเกี่ยวกับความต้องการบัณฑิตนักพิเศษศาสตร์

เรื่อง การศึกษาสภาพการผลิตบัณฑิตนักพิเศษศาสตร์ท้องถิ่นในพื้นที่รับผิดชอบสหวิทยาลัยศรีอยุธยา

-----

คำชี้แจง 1. ผู้ตอบแบบสอบถามฉบับนี้ได้แก่ หัวหน้าหน่วยงาน หรือ รองหัวหน้าหน่วยงาน ฝ่ายบริหารบุคคล ของหน่วยงาน ภาครัฐหรือรัฐวิสาหกิจ และ หัวหน้าฝ่ายบุคคล หรือ ผู้จัดการฝ่ายบุคคล ของหน่วยงาน ภาคเอกชน

2. แบบสอบถามชุดนี้มี 3 ตอนคือ

ตอนที่ 1 ข้อมูลทั่วไปเกี่ยวกับผู้ตอบแบบสอบถาม

ตอนที่ 2 ข้อมูลเกี่ยวกับความต้องการบัณฑิตนักพิเศษศาสตร์

ตอนที่ 3 ความคิดเห็นเกี่ยวกับสมรรถภาพของผู้สำเร็จการศึกษา

3. คำจำกัดความที่ใช้

หน่วยงานภาครัฐและภาคเอกชน หมายถึง สถานที่ราชการของภาครัฐ หรือ รัฐวิสาหกิจ และสถานประกอบการหรือสถานประกอบอาชีพอิสระของ เอกชนที่มีการใช้บุคลากร เพื่อปฏิบัติงานเกี่ยวกับการสื่อสารทางด้านประชาสัมพันธ์ โฆษณา หนังสือพิมพ์ และวิทยุกระจายเสียง-วิทยุโทรทัศน์ ซึ่งหน่วยงานดังกล่าวตั้งอยู่ในพื้นที่รับผิดชอบสหวิทยาลัยศรีอยุธยา อันได้แก่จังหวัดลพบุรี สิงห์บุรี สระบุรี อ่างทอง พระนครศรีอยุธยา นครนายก ปราจีนบุรี ปทุมธานี ฉะเชิงเทรา ชลบุรี ระยอง จันทบุรี และตราด

หัวหน้าหน่วยงาน หรือรองหัวหน้าหน่วยงานฝ่ายบริหารบุคคลของหน่วยงาน ภาครัฐ หมายถึง ผู้บริหารของสถานที่ราชการภาครัฐหรือรัฐวิสาหกิจที่มีอำนาจหน้าที่ในการพิจารณาบุคคล เข้าทำงาน

หัวหน้าฝ่ายบุคคล หรือผู้จัดการฝ่ายบุคคลของหน่วยงานภาคเอกชน หมายถึง ผู้บริหารของสถานประกอบการหรือประกอบอาชีพอิสระของ เอกชนที่มีอำนาจหน้าที่ในการพิจารณาบุคคล เข้าทำงาน

4. ข้อมูลในแบบสอบถามนี้ใช้สำหรับการวิจัยเท่านั้น และไม่มีผลกระทบต่อ การปฏิบัติงานและสถานภาพทางราชการของท่านแต่อย่างใด

ตอนที่ 1 ข้อมูลทั่วไปเกี่ยวกับผู้ตอบแบบสอบถาม

คำชี้แจง โปรดกาเครื่องหมาย / ลงในช่อง [ ] หน้าข้อความที่ต้องการ หรือเติม  
ข้อความลงในช่องว่างที่กำหนดให้

1. เพศ

[ ] ชาย

[ ] หญิง

2. อายุ

[ ] 25 - 30

[ ] 41 - 45

[ ] 31 - 35

[ ] 45 ปีขึ้นไป

[ ] 36 - 40

3. วุฒิทางการศึกษา

[ ] ต่ำกว่าปริญญาตรี ได้แก่ \_\_\_\_\_

[ ] ปริญญาตรี สาขา/วิชาเอก \_\_\_\_\_

[ ] ปริญญาโท ด้าน \_\_\_\_\_

[ ] ปริญญาเอก ด้าน \_\_\_\_\_

4. ประสบการณ์การบริหารงานในหน่วยงาน

[ ] 1 - 5 ปี

[ ] 10 ปีขึ้นไป

[ ] 6 - 10 ปี

5. ตำแหน่งปัจจุบัน \_\_\_\_\_

มีอำนาจหน้าที่ \_\_\_\_\_

ชื่อหน่วยงาน \_\_\_\_\_

ถนน \_\_\_\_\_ ตำบล \_\_\_\_\_ อำเภอ \_\_\_\_\_

จังหวัด \_\_\_\_\_ โทรศัพท์ \_\_\_\_\_

6. หน่วยงานของท่านเป็น

[ ] ภาครัฐ/รัฐวิสาหกิจ

[ ] ภาคเอกชน

7. หน่วยงานของท่านประกอบกิจการหรือปฏิบัติราชการทางด้าน \_\_\_\_\_

\_\_\_\_\_

ตอนที่ 2 ข้อมูลเกี่ยวกับความต้องการบัณฑิตนักนิเทศศาสตร์

คำชี้แจง โปรดกาเครื่องหมาย / ลงในช่อง [ ] หน้าข้อความที่ต้องการ หรือเติมข้อความลงในช่องว่างที่กำหนดให้

1. หน่วยงานของท่านมีความต้องการบัณฑิตนักนิเทศศาสตร์ เพื่อทำหน้าที่เกี่ยวกับการสื่อสารของหน่วยงานหรือไม่

[ ] ต้องการ

[ ] ไม่ต้องการ เพราะ --- [ ] มีคนทำหน้าที่นี้อยู่แล้ว

[ ] เห็นว่าไม่จำเป็นต้องจบนิเทศศาสตร์ จบสาขาใดก็ทำหน้าที่นี้ได้

(ถ้าไม่ต้องการ ไม่ต้องตอบข้อ 2-4 และโปรดตอบตอนที่ 3 ก-ข ในหน้าต่อไป)

ถ้าหากหน่วยงานของท่านมีความต้องการ โปรดตอบข้อ 2-4 และตอนที่ 3 ก-ข

2. ปัจจุบัน ถ้าไม่คำนึงถึงอุปสรรคหรือข้อจำกัดด้านงบประมาณ หรือปัจจัยแวดล้อมด้านอื่นใด หน่วยงานของท่านมีความต้องการบัณฑิตนักนิเทศศาสตร์ เพื่อทำหน้าที่เกี่ยวกับการสื่อสารดังต่อไปนี้ และถ้าคำนึงถึงอุปสรรค/ข้อจำกัดต่าง ๆ ท่านมีความต้องการตามความเป็นจริง ดังนี้

บัณฑิตนักนิเทศศาสตร์	ไม่คำนึงถึงอุปสรรค/ข้อจำกัด		คำนึงถึงอุปสรรค/ข้อจำกัด	
	ชาย	หญิง	ชาย	หญิง
	จำนวนคน	จำนวนคน	จำนวนคน	จำนวนคน
1. นักประชาสัมพันธ์				
2. นักโฆษณา				
3. นักหนังสือพิมพ์				
4. นักวิทยุ-โทรทัศน์				

3. งานที่หน่วยงานของท่านต้องการจะให้นักนิเทศศาสตร์ที่ท่านตอบในข้อ 2 ปฏิบัติ ได้แก่งาน \_\_\_\_\_
- \_\_\_\_\_
- \_\_\_\_\_
4. โปรดเรียงลำดับความต้องการใช้บุคลากรทางด้านนิเทศศาสตร์ในหน่วยงานของท่านตามความจำเป็นจากมากไปหาน้อย โดยใส่อันดับที่ 1, 2, 3, 4 ลงในช่องว่างหน้าข้อความต่อไปนี้

อันดับที่ _____	นักประชาสัมพันธ์
อันดับที่ _____	นักโฆษณา
อันดับที่ _____	นักหนังสือพิมพ์
อันดับที่ _____	นักวิทยุ-โทรทัศน์



ตอนที่ 3 ความคิดเห็นเกี่ยวกับลักษณะที่พึงประสงค์ของผู้สำเร็จการศึกษา

คำชี้แจง โปรดระบุว่า ผู้สำเร็จการศึกษา เป็นบัณฑิตนักนิเทศศาสตร์ ควรมีลักษณะที่พึงประสงค์ต่อไปนี้ในระดับใด (ส่วนนี้แยกเป็น 2 ตอนย่อยคือ ก และ ข)

ก. ลักษณะที่พึงประสงค์ในเชิงธุรกิจและการจัดการทั่วไป

ลักษณะที่พึงประสงค์	ระดับลักษณะที่พึงประสงค์				
	มากที่สุด	มาก	ปานกลาง	น้อย	น้อยที่สุด
1. มีความรู้ความเข้าใจในหลักการและทฤษฎีเกี่ยวกับ					
1.1 องค์การและการจัดการ					
1.2 ธุรกิจเบื้องต้น					
1.3 หลักการบัญชี					
1.4 หลักการตลาด					
2. มีทักษะและความสามารถในการ					
2.1 จัดทำบัญชีเบื้องต้น					
2.2 วางแผนทางธุรกิจในงานอาชีพที่สอดคล้องกับนิเทศศาสตร์					
3. มีเจตคติที่ดีต่องานบริการ และการประกอบการอิสระ					

ข. ลักษณะที่พึงประสงค์ในงานอาชีพที่เกี่ยวข้องกับนิเทศศาสตร์

ลักษณะที่พึงประสงค์	ระดับลักษณะที่พึงประสงค์				
	มากที่สุด	มาก	ปานกลาง	น้อย	น้อยที่สุด
<p>1. มีความรู้ความเข้าใจในหลักการ และทฤษฎีที่เกี่ยวข้องกับการปฏิบัติงานอาชีพหนักนิเทศศาสตร์</p> <p>2. มีความรู้ความเข้าใจวิธีการประยุกต์ ทฤษฎี และหลักการที่ได้ศึกษาไปใช้ งานได้อย่างมีประสิทธิภาพ</p> <p>3. มีเจตคติที่ดีและตระหนักในคุณค่าของ วิชาชีพหนักนิเทศศาสตร์</p> <p>4. ยึดมั่นในจรรยาบรรณวิชาชีพ</p> <p>5. มีความรู้ความเข้าใจ เกี่ยวกับสังคม และวิทยาการใหม่ ๆ</p> <p>6. มีความรู้ความเข้าใจระบบเศรษฐกิจ สังคม วัฒนธรรม ชนบทธรรมเนียม ประเพณี การเมืองและการปกครอง ของไทย</p> <p>7. มีความรู้ความเข้าใจในหลักการและ วิธีการวิจัย เพื่อค้นหาความรู้ใหม่ อยู่เสมอ</p> <p>8. มีทักษะทางภาษาไทยที่สามารถติดต่อ สื่อสารกับผู้อื่นได้ดีทั้งการพูด และการ เขียน</p>					

ลักษณะที่พึงประสงค์	ระดับลักษณะที่พึงประสงค์				
	มากที่สุด	มาก	ปานกลาง	น้อย	น้อยที่สุด
9. มีทักษะทางภาษาต่างประเทศที่สามารถติดต่อสื่อสารกับผู้อื่นได้ดีทั้งการพูด และการเขียน					
10. มีทักษะในการศึกษาความรู้หรือข้อมูล และรักการอ่าน					
11. มีสุขนิสัยที่ส่งเสริมสุขภาพทางกายและทางจิตทั้งในส่วนตัวและส่วนรวม					
12. มีความคิดริเริ่มสร้างสรรค์					
13. มีมนุษยสัมพันธ์ดี					
14. มีจิตใจเป็นประชาธิปไตยและยึดมั่นในการปกครองระบอบประชาธิปไตยอันมีพระมหากษัตริย์เป็นประมุข					
15. ยึดมั่นในสถาบันชาติ ศาสนา และพระมหากษัตริย์					
16. มีความรับผิดชอบและตรงต่อเวลา					
17. มีความคล่องแคล่ว และทำงานเป็นระเบียบเรียบร้อย					
18. มีความยิ้มแย้มแจ่มใส					
19. กิริยามารยาทเรียบร้อย พุดจาสุภาพ					
20. มีน้ำใจในการให้ และรับบริการ					

หมายเลขแบบสอบถาม

--	--	--

1 - 3

### แบบสอบถามผู้บริหาร เกี่ยวกับหลักสูตรนิเทศศาสตร์

-----

#### คำชี้แจง

1. ผู้ตอบแบบสอบถามฉบับนี้ได้แก่ ผู้บริหาร (อธิการ รองอธิการฝ่ายวิชาการ หัวหน้าคณะวิชาวิทยาการจัดการ หัวหน้าภาควิชาการสื่อสารและการประชาสัมพันธ์)
2. แบบสอบถามมี 4 ตอนคือ
  - ตอนที่ 1 ข้อมูลทั่วไปเกี่ยวกับผู้ตอบแบบสอบถาม
  - ตอนที่ 2 สภาพการใช้หลักสูตรนิเทศศาสตร์
  - ตอนที่ 3 ความคิดเห็นเกี่ยวกับปัญหาการใช้หลักสูตรนิเทศศาสตร์
  - ตอนที่ 4 ความคิดเห็นเพิ่มเติม
3. คำจำกัดความที่ใช้ในการวิจัยครั้งนี้
 

ผู้บริหาร หมายถึง อธิการ รองอธิการฝ่ายวิชาการ หัวหน้าคณะวิทยาการจัดการ หัวหน้าภาควิชาการสื่อสารและการประชาสัมพันธ์

อาจารย์ผู้สอน หมายถึง อาจารย์ผู้สอนวิชานิเทศศาสตร์

นักศึกษา หมายถึง นักศึกษาที่เรียนหลักสูตรนิเทศศาสตร์ ปริมาณตรี 4 ปี ชั้นปีที่ 3-4 ตามหลักสูตรสภาการฝึกหัดครู
4. ข้อมูลในแบบสอบถามนี้ใช้สำหรับการวิจัยเท่านั้น และจะไม่มีผลกระทบต่อ การเห็นต่อการปฏิบัติงาน และสถานภาพทางราชการของท่านแต่อย่างใด

ขอขอบพระคุณเป็นอย่างยิ่งในความอนุเคราะห์

ตอนที่ 1 ข้อมูลทั่วไปเกี่ยวกับผู้ตอบแบบสอบถาม

คำชี้แจง โปรดเติมคำหรือข้อความลงในช่องว่างตามที่กำหนดให้

1. เพศ

ชาย

หญิง

2. อายุ

25-30 ปี

41-45 ปี

31-35 ปี

45 ปีขึ้นไป

36-40 ปี

3. วุฒิทางการศึกษา

ปริญญาตรี สาขา/วิชาเอก \_\_\_\_\_

ปริญญาโท ด้าน \_\_\_\_\_

ปริญญาเอก ด้าน \_\_\_\_\_

4. ประสบการณ์การสอนในวิทยาลัยครู

1-5 ปี

10 ปีขึ้นไป

6-10 ปี

5. ตำแหน่งปัจจุบัน

อธิการ

รองอธิการฝ่ายวิชาการ

หัวหน้าคณะวิชาวิทยาการจัดการ

หัวหน้าภาควิชาการสื่อสารและการประชาสัมพันธ์

ตอนที่ 2 สภาพการใช้หลักสูตรนิเทศศาสตร์

คำชี้แจง โปรดเขียนเครื่องหมาย / ลงใน [ ] หน้าข้อความตามความเป็นจริง หรือเติมข้อความลงในช่องว่างตามที่กำหนดให้

ก. ข้อ 1-4 สำหรับอธิการ

ข. สำหรับรองอธิการฝ่ายวิชาการ หัวหน้าคณะวิชาวิทยาการจัดการ และ  
หัวหน้าภาควิชาการสื่อสารและการประชาสัมพันธ์ กรุณาตอบให้ครบทุกข้อ

1. การกำหนดให้อาจารย์ผู้สอนจัดทำแนวการสอนและแผนการสอน

[ ] มีการกำหนดให้จัดทำ

[ ] ไม่มีการกำหนดให้จัดทำ

ถ้ามีการกำหนดให้จัดทำ ให้ตอบข้อต่อไปนี้เป็นคือ

1.1 วิธีการจัดทำ

[ ] อาจารย์ผู้สอนดำเนินการจัดทำด้วยตนเอง

[ ] อาจารย์ผู้สอนดำเนินการร่วมกันกับอาจารย์อื่นที่สอนในวิชาเดียวกัน

[ ] อาจารย์ผู้สอนดำเนินการร่วมกับอาจารย์ในมหาวิทยาลัยที่สอนในวิชาเดียวกัน

[ ] คณะกรรมการวิชาการของแต่ละมหาวิทยาลัย

[ ] อื่น ๆ (โปรดระบุ) \_\_\_\_\_

1.2 ผู้มีส่วนร่วมในการจัดทำแนวการสอนและแผนการสอน (ตอบได้มากกว่า 1 คำตอบ)

[ ] อาจารย์ผู้สอน

[ ] หัวหน้าคณะวิชาวิทยาการจัดการ

[ ] หัวหน้าภาควิชาการสื่อสารและการประชาสัมพันธ์

[ ] รองอธิการฝ่ายวิชาการ

[ ] ศึกษานิเทศก์ กรมการฝึกหัดครู

[ ] นักวิชาการด้านนิเทศศาสตร์

[ ] ผู้เชี่ยวชาญด้านนิเทศศาสตร์

[ ] อื่น ๆ (โปรดระบุ) \_\_\_\_\_

- 1.3 วิธีการที่ท่านให้ความสนับสนุนช่วยเหลือในการจัดทำแนวการสอนและแผนการสอน (ตอบได้มากกว่า 1 คำตอบ)
- [ ] ใช้งบประมาณ
  - [ ] ให้ระยะเวลาในการดำเนินการตามสมควร
  - [ ] จัดประชุม อบรม วิธีการจัดทำแนวการสอนและแผนการสอน
  - [ ] ให้บริการวัสดุ อุปกรณ์ การจัดทำแนวการสอนและแผนการสอน
  - [ ] อื่น ๆ (โปรดระบุ) \_\_\_\_\_
- 
2. วิธีการที่ท่านให้การสนับสนุนอาจารย์ผู้สอนในการจัดทำเอกสารประกอบการสอน (ตอบได้มากกว่า 1 คำตอบ)
- [ ] ใช้งบประมาณอย่างเพียงพอ
  - [ ] อำนวยความสะดวกด้านเอกสารตำราสำหรับศึกษาค้นคว้าอย่างเพียงพอ
  - [ ] บริการวัสดุอุปกรณ์ในการจัดทำเอกสารประกอบการสอน
  - [ ] การให้บริการการพิมพ์และเผยแพร่
  - [ ] อื่น ๆ (โปรดระบุ) \_\_\_\_\_
- 
3. วิธีการจัดเตรียมอาจารย์ผู้สอนเพื่อให้เข้าใจหลักสูตรนี้พิเศษศาสตร์ คือ (ตอบได้มากกว่า 1 คำตอบ)
- [ ] จัดประชุมปฏิบัติการทางด้านหลักสูตร
  - [ ] จัดประชุมชี้แจงโดยเชิญวิทยากรจากหน่วยงานพิเศษ กรมการฝึกหัดครู
  - [ ] ช่วยจัดเตรียมเอกสารหลักสูตร
  - [ ] แจกหลักสูตรให้อ่าน
  - [ ] อื่น ๆ (โปรดระบุ) \_\_\_\_\_
-

4. วิธีการที่ท่านให้การสนับสนุนอาจารย์ผู้สอนในการเพิ่มคุณทักษะความรู้ในสาขาวิชาที่สอนคือ (ตอบได้มากกว่า 1 คำตอบ)

- สนับสนุนให้เข้าอบรมระยะสั้น
- สนับสนุนให้ไปศึกษาดูงาน
- สนับสนุนให้ศึกษาต่อ
- เชิญวิทยากรให้ความรู้
- จัดประชุมปฏิบัติการทางวิชาการ
- จัดทำ เอกสาร เผยแพร่ความรู้
- อื่น ๆ (โปรดระบุ) \_\_\_\_\_

5. สื่อการเรียนการสอนที่วิทยาลัยจัดให้อาจารย์ผู้สอนและนักศึกษาคือ (ตอบได้มากกว่า 1 คำตอบ)

- เอกสารประกอบหลักสูตร ได้แก่แนวการสอนและแผนการสอน
- วัสดุอุปกรณ์ประกอบการสอน
- เครื่องมือสำหรับฝึกปฏิบัติงาน
- หนังสือสำหรับศึกษาเพิ่มเติม
- อื่น ๆ (โปรดระบุ) \_\_\_\_\_

6. การสำรวจเกี่ยวกับสื่อการเรียนการสอนประกอบการสอนวิชานิตเทศศาสตร์

- มีการสำรวจ
- ไม่มีการสำรวจ



ถ้ามีการสำรวจ โปรดตอบคำถามต่อไปนี้

รายละเอียดของการสำรวจเกี่ยวกับสื่อการเรียนการสอนประกอบด้วย (ตอบได้มากกว่า 1 คำตอบ)

- ปริมาณ
- คุณภาพ
- ความสอดคล้องกับ เนื้อหาวิชา
- ความทันสมัย
- อื่น ๆ (โปรดระบุ) \_\_\_\_\_

7. การให้ความช่วยเหลือสนับสนุนให้อาจารย์และนักศึกษาผลิตสื่อการเรียนการสอน (ตอบได้มากกว่า 1 คำตอบ)

- จัดงบประมาณให้
- บริการวัสดุอุปกรณ์การผลิตสื่อการเรียนการสอน
- จัดประชุมปฏิบัติการสร้างสื่อการเรียนการสอน
- จัดหาสื่อต้นแบบเพื่อใช้ในการผลิต
- จัดทำคู่มือการผลิตสื่อในรูปของบทความหรือวารสารต่าง ๆ
- อื่น ๆ (โปรดระบุ) \_\_\_\_\_

8. การบริการที่ให้แก่อาจารย์ผู้สอนด้านการใช้สื่อการเรียนการสอน (ตอบได้มากกว่า 1 คำตอบ)

- จัดศูนย์บริการด้านสื่อการเรียนการสอน
- ให้ความสะดวกในการ เบิกจ่ายสื่อการเรียนการสอน
- จัดประชุมปฏิบัติการ เรื่องการใช้สื่อการเรียนการสอน
- อื่น ๆ (โปรดระบุ) \_\_\_\_\_

9. การติดต่อประสานงานกับแหล่งวิทยาการ สถานประกอบการ/สถานประกอบอาชีพอิสระ เพื่อส่งนักศึกษาไปฝึกปฏิบัติงาน

มีการติดต่อล่วงหน้า

ไม่มีการติดต่อล่วงหน้า เนื่องจาก (โปรดระบุ) \_\_\_\_\_

---

10. หลักเกณฑ์การเลือกแหล่งวิทยาการ สถานประกอบการ/สถานประกอบอาชีพอิสระ สำหรับส่งนักศึกษาไปฝึกปฏิบัติงาน (ตอบได้มากกว่า 1 คำตอบ)

มีลักษณะงานที่ปฏิบัติตรงกับลักษณะของวิชาที่เปิดสอน

เห็นความสำคัญของการฝึกงานของนักศึกษา

ให้ความร่วมมือกับวิทยาลัยเป็นอย่างดี

มีวัสดุอุปกรณ์ที่สร้างเสริมประสบการณ์ให้แก่นักศึกษา

มีความเข้าใจหลักการและวัตถุประสงค์ของการฝึกงาน

ความพร้อมของสถานประกอบการ

การคมนาคมสะดวกพอสมควร

อื่น ๆ (โปรดระบุ) \_\_\_\_\_

---

ตอนที่ 3 ความคิดเห็นเกี่ยวกับปัญหาการใช้หลักสูตรนิเทศศาสตร์

คำชี้แจง โปรดเขียนเครื่องหมาย / ลงในช่อง [ ] ตามความคิดเห็นของท่านหรือ  
เติมข้อความลงในช่องว่างที่กำหนดให้

1. การที่ท่านให้อาจารย์ผู้สอนจัดทำแนวการสอน

[ ] มีปัญหา [ ] ไม่มีปัญหา

ถ้ามีปัญหา เนื่องจาก (ตอบได้มากกว่า 1 คำตอบ)

- [ ] อาจารย์ผู้สอนไม่เห็นความสำคัญของแนวการสอน
- [ ] อาจารย์ผู้สอนขาดความรู้ความเข้าใจในการทำแนวการสอน
- [ ] ขาดความร่วมมือจากบุคลากรที่เกี่ยวข้อง
- [ ] ขาดเอกสารประกอบในการจัดทำ
- [ ] ขาดงบประมาณในการสนับสนุนอย่างเพียงพอ
- [ ] อื่น ๆ (โปรดระบุ) \_\_\_\_\_

2. การที่ท่านให้อาจารย์ผู้สอนจัดทำแผนการสอน

[ ] มีปัญหา [ ] ไม่มีปัญหา

ถ้ามีปัญหา เนื่องจาก (ตอบได้มากกว่า 1 คำตอบ)

- [ ] อาจารย์ผู้สอนไม่เห็นความสำคัญของแผนการสอน
- [ ] อาจารย์ผู้สอนขาดความรู้ความเข้าใจในการจัดทำแผนการสอน
- [ ] ขาดผู้รับผิดชอบในการติดตามการทำแผนการสอนของอาจารย์
- [ ] อื่น ๆ (โปรดระบุ) \_\_\_\_\_

## 3. การให้การสนับสนุนช่วยเหลืออาจารย์ผู้สอนทำ เอกสารประกอบการสอน

มีปัญหา  ไม่มีปัญหา

ถ้ามีปัญหา เนื่องจาก (ตอบได้มากกว่า 1 คำตอบ)

- อาจารย์ผู้สอนไม่เห็นความสำคัญของ เอกสารประกอบการสอน
- ขาด เอกสารตำราประกอบการจัดทำ
- ขาดงบประมาณให้การสนับสนุนอย่าง เพียงพอ
- ขาดความสะดวกในการพิมพ์และ เผยแพร่
- อื่น ๆ (โปรดระบุ) \_\_\_\_\_
- 

## 4. การเตรียมบุคลากร เพื่อการใช้หลักสูตรนี้ เทศศาสตร์

มีปัญหา  ไม่มีปัญหา

ถ้ามีปัญหา เนื่องจาก (ตอบได้มากกว่า 1 คำตอบ)

- งบประมาณในการดำเนินงานไม่เพียงพอ
- ขาดบุคลากรผู้ดำเนินงานที่มีความรู้ความสามารถ
- ระยะเวลาในการดำเนินงานไม่เพียงพอ
- อาจารย์ผู้สอนไม่สนใจที่จะพัฒนาตนเอง
- พื้นฐานความรู้ความสามารถของบุคลากรต่างกัน
- อื่น ๆ (โปรดระบุ) \_\_\_\_\_
- 

## 5. การจัดเตรียมสถานที่ใช้สอน/ห้องฝึกปฏิบัติงาน

มีปัญหา  ไม่มีปัญหา

ถ้ามีปัญหา เนื่องจาก (ตอบได้มากกว่า 1 คำตอบ)

- จำนวนห้องที่ใช้สอนภาคทฤษฎีไม่เพียงพอ
- จำนวนห้องที่ใช้ฝึกปฏิบัติงานไม่เพียงพอ
- งบประมาณในการดำเนินงานสำหรับห้องฝึกปฏิบัติงานไม่เพียงพอ
- ขาดบุคลากรที่มีความรู้ความสามารถสำหรับปฏิบัติงานในห้องฝึกปฏิบัติงาน
- อื่น ๆ (โปรดระบุ) \_\_\_\_\_
-

## 6. การจัดเตรียมวัสดุอุปกรณ์ประกอบการสอนให้กับอาจารย์ผู้สอน

มีปัญหา  ไม่มีปัญหา

ถ้ามีปัญหา เนื่องจาก (ตอบได้มากกว่า 1 คำตอบ)

- งบประมาณในการจัดซื้อไม่เพียงพอ
- ขาดบุคลากรที่มีความรู้ความสามารถในการใช้อุปกรณ์บางชนิด
- ขาดความร่วมมือจากบุคลากรที่เกี่ยวข้อง
- อื่น ๆ (โปรดระบุ) \_\_\_\_\_
- 

## 7. การจัดเตรียมเครื่องมือ เครื่องใช้ สำหรับนักศึกษาเรียนภาคปฏิบัติ

มีปัญหา  ไม่มีปัญหา

ถ้ามีปัญหา เนื่องจาก (ตอบได้มากกว่า 1 คำตอบ)

- งบประมาณในการจัดซื้อไม่เพียงพอ
- ขาดบุคลากรที่มีความรู้ความสามารถในการใช้เครื่องมือบางชนิด
- ขาดความร่วมมือจากบุคลากรที่เกี่ยวข้อง
- อื่น ๆ (โปรดระบุ) \_\_\_\_\_
- 

## 8. ลักษณะของสถานประกอบการ/สถานประกอบอาชีพอิสระ ที่ส่งนักศึกษาไปฝึกปฏิบัติ

มีปัญหา  ไม่มีปัญหา

ถ้ามีปัญหา เนื่องจาก (ตอบได้มากกว่า 1 คำตอบ)

- จำนวนสถานประกอบการ/สถานประกอบอาชีพอิสระ ไม่เพียงพอ
- สถานประกอบการ/สถานประกอบอาชีพอิสระ ไม่เห็นความสำคัญของการฝึกงาน
- สถานประกอบการ/สถานประกอบอาชีพอิสระ ขาดความเหมาะสมในการฝึกปฏิบัติงาน
- สถานประกอบการ/สถานประกอบอาชีพอิสระ ไม่ให้ความร่วมมือกับวิทยาลัย เท่าที่ควร
- อื่น ๆ (โปรดระบุ) \_\_\_\_\_
-



หมายเลขแบบสอบถาม

--	--	--

1 - 3

**แบบสอบถามอาจารย์ผู้สอนนิสิต สาขาเกษตรศาสตร์ เกี่ยวกับสภาพหลักสูตรนิเทศศาสตร์**

-----

**คำชี้แจง**

1. ผู้ตอบแบบสอบถามฉบับนี้ได้แก่ อาจารย์ผู้สอนนิสิต สาขาเกษตรศาสตร์

2. แบบสอบถามมี 4 ตอนคือ

**ตอนที่ 1** ข้อมูลทั่วไปเกี่ยวกับผู้ตอบแบบสอบถาม

**ตอนที่ 2** สภาพการใช้หลักสูตรนิเทศศาสตร์

**ตอนที่ 3** ความคิดเห็นเกี่ยวกับปัญหาการใช้หลักสูตรนิเทศศาสตร์

**ตอนที่ 4** ความคิดเห็นเกี่ยวกับลักษณะที่พึงประสงค์ของผู้ใกล้สำเร็จ หรือสำเร็จการศึกษา

**ตอนที่ 5** ความคิดเห็นเพิ่มเติม

3. คำจำกัดความที่ใช้ในการวิจัยครั้งนี้

**ผู้บริหาร** หมายถึง อธิการ รองอธิการฝ่ายวิชาการ หัวหน้าคณะวิชา

วิทยาการจัดการ หัวหน้าภาควิชาการสื่อสารและการประชาสัมพันธ์

**อาจารย์ผู้สอน** หมายถึง อาจารย์ผู้สอนนิสิต สาขาเกษตรศาสตร์

**นักศึกษา** หมายถึง นักศึกษาที่เรียนหลักสูตรนิเทศศาสตร์ ปริญญาตรี 4 ปี

ชั้นปีที่ 3-4 ตามหลักสูตรสภาพการฝึกหัดครู

4. ข้อมูลแบบสอบถามนี้ใช้สำหรับการวิจัยเท่านั้น และจะไม่มีผลกระทบต่อ

ต่อการปฏิบัติงานและสถานภาพทางราชการของท่านแต่อย่างใด

ขอขอบพระคุณอย่างยิ่งในความอนุเคราะห์

ตอนที่ 1 ข้อมูลทั่วไปเกี่ยวกับผู้ตอบแบบสอบถาม

คำชี้แจง โปรดเขียนเครื่องหมาย / ลงใน [ ] ที่ตรงกับความเป็นจริงของท่านหรือ  
เติมข้อความลงในช่องว่างที่กำหนดให้

1. เพศ

[ ] ชาย

[ ] หญิง

2. อายุ

[ ] 20-25 ปี

[ ] 36-40 ปี

[ ] 26-30 ปี

[ ] 41-45 ปี

[ ] 31-35 ปี

[ ] 45 ปีขึ้นไป

3. วุฒិทางการศึกษา

[ ] ปริญญาตรี (โปรดระบุ) \_\_\_\_\_

[ ] ปริญญาโท (โปรดระบุ) \_\_\_\_\_

[ ] ปริญญาเอก (โปรดระบุ) \_\_\_\_\_

4. ประสบการณ์ในการสอนวิชานี้ \_\_\_\_\_ ปี

5. ท่านเคยได้รับการอบรมวิชาชีพในสาขาวิชาที่ท่านกำลังทำการสอนอยู่ในขณะนี้หรือไม่

[ ] ไม่เคย

[ ] เคย

ถ้าเคยรับการอบรม

5.1 เรื่อง \_\_\_\_\_

หน่วยงานที่จัด \_\_\_\_\_

สถานที่จัด \_\_\_\_\_ เป็นเวลา \_\_\_\_\_ วัน

5.2 เรื่อง \_\_\_\_\_

หน่วยงานที่จัด \_\_\_\_\_

สถานที่จัด \_\_\_\_\_ เป็นเวลา \_\_\_\_\_ วัน



**ตอนที่ 2** สภาพการใช้หลักสูตรนิเทศศาสตร์

**คำชี้แจง** โปรดเขียนเครื่องหมาย / ลงใน [ ] หน้าข้อความตามความเป็นจริง หรือ  
เติมข้อความในช่องว่างที่กำหนดให้

1. การจัดทำแนวการสอน และแผนการสอนของท่าน

- [ ] จัดทำเฉพาะแนวการสอน
- [ ] จัดทำเฉพาะแผนการสอน
- [ ] จัดทำทั้งแนวการสอนและแผนการสอน
- [ ] ไม่ได้จัดทำ (ไม่ต้องตอบข้อ 1.1 และ 1.2)

ถ้ามีการจัดทำ ให้ตอบข้อต่อไปนี้

1.1 วิธีการในการจัดทำ

- [ ] ดำเนินการจัดทำด้วยตนเอง
- [ ] ดำเนินการร่วมกับอาจารย์อื่นที่สอนในวิชาเดียวกัน
- [ ] ดำเนินการร่วมกับอาจารย์ในมหาวิทยาลัยที่สอนในวิชาเดียวกัน
- [ ] อื่น ๆ (โปรดระบุ) \_\_\_\_\_

1.2 ผู้ที่มีส่วนร่วมในการจัดทำได้แก่ (ตอบได้มากกว่า 1 คำตอบ)

- [ ] อาจารย์ผู้สอน
- [ ] หัวหน้าภาควิชาการสื่อสารและการประชาสัมพันธ์
- [ ] หัวหน้าคณะวิชาวิทยาการจัดการ
- [ ] รองอธิการฝ่ายวิชาการ
- [ ] ศึกษานิเทศก์ กรมการฝึกหัดครู
- [ ] ผู้เชี่ยวชาญด้านนิเทศศาสตร์
- [ ] อื่น ๆ (โปรดระบุ) \_\_\_\_\_

2. ความสนับสนุนช่วยเหลือในการจัดทำแนวการสอนและแผนการสอน (ตอบได้มากกว่า 1 คำตอบ)

- ได้รับงบประมาณอย่างเพียงพอ
- มีระยะเวลาในการดำเนินการอย่างเพียงพอ
- ได้รับการอบรม วิธีการจัดทำแนวการสอนและแผนการสอน
- ได้รับการบริการวัสดุอุปกรณ์ในการจัดทำอย่างเพียงพอ
- ได้รับการบริการด้านการพิมพ์และเผยแพร่
- อื่น ๆ (โปรดระบุ) \_\_\_\_\_

3. การได้รับความสนับสนุนเกี่ยวกับการจัดทำเอกสารประกอบการสอน (ตอบได้มากกว่า 1 คำตอบ)

- ได้รับงบประมาณอย่างเพียงพอ
- มีเอกสาร ตำรา สำหรับนักศึกษาค้นคว้าอย่างเพียงพอ
- ได้รับการบริการวัสดุอุปกรณ์ ในการทำเอกสารประกอบการสอน
- ได้รับการบริการด้านการพิมพ์และจัดจำหน่าย
- อื่น ๆ (โปรดระบุ) \_\_\_\_\_

4. การเตรียมความพร้อมก่อนสอนวิชานี้

- ได้รับการเตรียมความพร้อม
- ไม่ได้รับการเตรียมความพร้อม

ถ้าได้รับการเตรียมความพร้อม วิธีการที่ใช้คือ (ตอบได้มากกว่า 1 คำตอบ)

- การประชุมปฏิบัติการด้านหลักสูตร
- การจัดประชุมชี้แจงโดยวิทยากรจากกรมการฝึกหัดครู
- ช่วยจัดเตรียมเอกสารประกอบหลักสูตรให้
- แจกหลักสูตรให้อ่าน
- อื่น ๆ (โปรดระบุ) \_\_\_\_\_

5. การส่งเสริมสนับสนุนให้เพิ่มพูนความรู้ในสาขาวิชาที่สอนคือ (ตอบได้มากกว่า 1 คำตอบ)

สนับสนุนให้เข้าอบรมระยะสั้น

สนับสนุนให้ศึกษาดูงาน

สนับสนุนให้ศึกษาต่อ

เชิญวิทยากรมาให้ความรู้เป็นครั้งคราว

จัดประชุมปฏิบัติการ เฉพาะวิชา

อื่น ๆ (โปรดระบุ) \_\_\_\_\_

6. การปรับหรือเพิ่มเติมรายละเอียดของเนื้อหาวิชา จากคำอธิบายรายวิชา มีการกระทำหรือไม่

ไม่มีการกระทำ

มีการกระทำ

ถ้ามีการกระทำให้ตอบข้อ 6.1

ถ้าไม่มีการกระทำให้ตอบข้อ 6.2

6.1 ถ้ามีการปรับหรือเพิ่มเติมรายละเอียด เนื้อหาวิชา ท่านดำเนินการอะไรบ้าง

ศึกษาจุดมุ่งหมายเฉพาะ เนื้อหา และคาบเวลา ที่กำหนดไว้ในคำอธิบายรายวิชา หลักสูตรนี้ ศึกษาศาสตร์

กำหนดรายละเอียดของเนื้อหาที่จะลด เพิ่ม หรือปรับจากประเด็นที่ได้จากการวิเคราะห์ข้อมูลท้องถิ่น

นำรายละเอียดที่ได้จากการวิเคราะห์ข้อมูลท้องถิ่นมาปรับเข้ากับโครงสร้างเนื้อหาวิชา

ปรับแผนการสอน

อื่น ๆ (โปรดระบุ) \_\_\_\_\_

6.2 ถ้าไม่มีการปรับหรือเพิ่มเติมรายละเอียดเนื้อหา ท่านมีการปฏิบัติอย่างไรบ้างเกี่ยวกับเนื้อหา

- ดำเนินการสอนไปตามเนื้อหาที่มีอยู่แล้ว
- นำผลการปรับหรือเพิ่มเติมของสถาบันอื่น หรือบุคคลอื่นได้ทำไว้แล้วมาใช้
- รวบรวมผลการปรับหรือเพิ่มเติมจากหน่วยงานที่เกี่ยวข้อง หรือจากสภวิทยาลัยศรีอยุธยา
- อื่น ๆ (โปรดระบุ) \_\_\_\_\_
- 

7. การได้รับการบริการด้านการใช้สื่อการเรียนการสอน (ตอบได้มากกว่า 1 คำตอบ)

- มีศูนย์บริการด้านสื่อการเรียนการสอน
- ได้รับการอบรมการใช้สื่อการเรียนการสอน
- อื่น ๆ (โปรดระบุ) \_\_\_\_\_
- 

8. การเลือกใช้ ปรับปรุง เพิ่มเติมสื่อที่มีอยู่แล้ว

ท่านได้เลือกใช้ ปรับปรุง เพิ่มเติม สื่อที่มีอยู่แล้วหรือไม่

- ไม่มี
- มี

ถ้ามีการกระทำ ให้ตอบข้อ 8.1

ถ้าไม่มีการกระทำ ให้ตอบข้อ 8.2

8.1 ถ้ามีการกระทำ ท่านดำเนินการอะไรบ้าง

- วิเคราะห์หลักสูตรนิเทศศาสตร์
- วิเคราะห์จากแนวการสอน
- สืบค้นรวบรวมสื่อ เอกสาร หรือหนังสือที่มีเนื้อหาสาระเกี่ยวข้อง
- วิเคราะห์สื่อ เอกสาร หรือหนังสือที่สืบค้นรวบรวมได้
- อื่น ๆ (โปรดระบุ) \_\_\_\_\_
-

## 8.2 ถ้าไม่มีการกระทำ มีการปฏิบัติอย่างไร

- ใช้สื่อเดิมตามที่เคยใช้อยู่
- นำผลการเลือกใช้ ปรับปรุง เพิ่มเติม สื่อที่มีอยู่แล้วจากสถาบันอื่น ๆ บุคคลอื่นมาใช้
- รวบรวมผลการเลือกใช้ ปรับปรุง เพิ่มเติม สื่อที่มีอยู่แล้วจากหน่วยงานที่เกี่ยวข้อง หรือจากสภวิทยาลัยศรีอยุธยา
- อื่น ๆ (โปรดระบุ) \_\_\_\_\_
- 

## 9. การนำทรัพยากรท้องถิ่นมา เป็นปัจจัยประกอบการ เรียนการสอน

- ยังไม่มีการนำมาประกอบการ เรียนการสอน
- มีการนำมาประกอบการ เรียนการสอน

ถ้ามีการนำมาประกอบการ เรียนการสอน ลักษณะการนำมาได้แก่

- เชิญวิทยากรในท้องถิ่นมาสาธิต หรือให้ความช่วยเหลือ
- ยืมเครื่องมือและวัสดุจากแหล่งต่าง ๆ
- จัดให้นักศึกษาไปดูงานในสถานประกอบการ/สถานประกอบอาชีพอิสระ
- นำมาในรูปของวัสดุที่มีในท้องถิ่น เช่น หนังสือพิมพ์ท้องถิ่น ฯลฯ
- อื่น ๆ (โปรดระบุ) \_\_\_\_\_
- 

10. การจัดทำสื่อการเรียนขึ้นมาใหม่

## ท่านได้จัดทำสื่อการเรียนขึ้นมาใหม่หรือไม่

- ไม่มีการจัดทำ
- มีการจัดทำ

ถ้ามีการจัดทำ โปรดตอบข้อต่อไปนี้

การจัดทำสื่อการเรียนขึ้นมาใหม่ ดำเนินการอะไรบ้าง

- วิเคราะห์จุดประสงค์ของหลักสูตร ขอบเขตของเนื้อหาสาระ คาบเวลาเรียน ความรู้ความสามารถของผู้เรียน
- กำหนดจุดประสงค์ของสื่อ ขอบเขต หัวข้อของเนื้อหาสาระ
- ทำเค้าโครง แนวทางการเสนอเนื้อหาสาระ
- เตรียมข้อมูลและแหล่งข้อมูลในการกร่างต้นฉบับ
- ลงมือทำกร่างต้นฉบับโดยลงมือ เขียนต้นฉบับครั้งที่ 1 ตรวจสอบครั้งที่ 1 และปรับปรุงตรวจสอบครั้งที่ 2 และปรับปรุง
- ทดลองใช้ต้นฉบับกับตัวแทนผู้เรียน 1 คน หรือหลายคน และปรับปรุง แล้วทดลองใช้กับกลุ่มผู้เรียนตามสภาพการเรียนการสอน และปรับปรุง
- จัดทำต้นฉบับสมบูรณ์
- อื่น (โปรดระบุ) \_\_\_\_\_

11. การเตรียมการสอนของท่าน

- เตรียมทุกครั้ง
- เตรียมเป็นบางครั้ง

12. การชี้แจงแผนการเรียนและแผนการฝึกปฏิบัติงานตลอดภาคเรียนให้นักศึกษาทราบ

- มีการชี้แจงให้นักศึกษาทราบตอนเปิดภาคเรียน
- ไม่มีการชี้แจง เนื่องจาก (โปรดให้ข้อมูล) \_\_\_\_\_

13. การจัดทำเนื้อหา/รายวิชา ขึ้นใหม่

ท่านได้จัดทำเนื้อหา/รายวิชา ขึ้นใหม่หรือไม่

- ไม่มีการจัดทำ
- มีการจัดทำ

ถ้ามีการจัดทำ โปรดตอบข้อ 13.1, 13.2, 13.3 และ 13.4

การกำหนดความเหมาะสมในด้านต่าง ๆ ของเนื้อหา/รายวิชาที่จัดทำขึ้นใหม่

13.1 มีการกำหนดความเหมาะสมในด้านใดบ้างของเนื้อหา/รายวิชา ที่จัดทำขึ้นใหม่

- ความเหมาะสมกับนักศึกษา
- ความเหมาะสมกับระดับชั้นเรียน
- ความเหมาะสมกับความต้องการของผู้ปกครองนักศึกษา
- ความเหมาะสมกับความต้องการของท้องถิ่น
- ความเหมาะสมกับความต้องการของประเทศชาติ
- คำนึงถึงอนาคต
- อื่น ๆ (โปรดระบุ) \_\_\_\_\_

13.2 ท่านดำเนินการอะไรบ้าง ในการจัดทำเนื้อหา/รายวิชา ขึ้นใหม่ (ตอบได้มากกว่า 1 ข้อ)

- ศึกษาจุดมุ่งหมายของหลักสูตร จุดมุ่งหมายเฉพาะ และ โครงสร้างของ กลุ่มวิชาจากหลักสูตรนี้ ศึกษาศาสตร์
- ศึกษาผลการวิเคราะห์สภาพที่ควรจะเป็นของการจัดการศึกษาของท้องถิ่น
- กำหนดจุดประสงค์ของเนื้อหาวิชา/รายวิชา
- กำหนดเนื้อหา โดยการวิเคราะห์จากจุดประสงค์
- กำหนดคาบเวลาเรียน
- เขียนคำอธิบายรายวิชา
- จัดทำเอกสารชี้แจงรายละเอียดประกอบการจัดทำเนื้อหา หรือรายวิชา ขึ้นใหม่
- เสนอขออนุมัติต่อหน่วยงานที่ทำหน้าที่พิจารณาอนุมัติ
- อื่น ๆ (โปรดระบุ) \_\_\_\_\_

การกำหนดความคิดรวบยอด ที่นักศึกษาจะได้รับจากเนื้อหา/รายวิชา ที่จัดทำขึ้นใหม่

13.3 ผู้มีส่วนเกี่ยวข้องกับการกำหนดผลรวมที่นักเรียนจะได้รับ เมื่อเรียนรายวิชา หรือ เนื้อหาสาระที่จัดทำขึ้นใหม่

อาจารย์ผู้สอนประจำรายวิชา

คณะกรรมการภายในกลุ่ม หรือภาควิชา

ฝ่ายวิชาการของวิทยาลัย

ผู้บริหารวิทยาลัย

อื่น ๆ (โปรดระบุ) \_\_\_\_\_

การวิเคราะห์บททวนร่างหลักสูตรและปรับปรุงเนื้อหา/รายวิชา ที่จัดทำขึ้นใหม่

13.4 ท่านมีหลักเกณฑ์อะไรบ้าง ในการวิเคราะห์บททวนร่างหลักสูตรและปรับปรุง เนื้อหา/รายวิชา ที่จัดทำขึ้นใหม่

ความสอดคล้องกับสภาพปัญหา และความต้องการของท้องถิ่น นักศึกษา และผู้ปกครอง

ความสอดคล้องกับจุดมุ่งหมาย/จุดมุ่งหมายเฉพาะของหลักสูตร/หลักสูตร นิเทศศาสตร์

ความเป็นไปได้ในการจัดการเรียนการสอน

ความเหมาะสมกับนักศึกษา

ความเหมาะสมกับระดับชั้นปี

อื่น ๆ (โปรดระบุ) \_\_\_\_\_

14. โอกาสในการฝึกปฏิบัติในห้องปฏิบัติการของนักศึกษา

ฝึกปฏิบัติทุกครั้งที่เป็นภาคปฏิบัติ

ฝึกปฏิบัติเป็นบางครั้ง เพราะ ใช้การสาธิตแทน

ไม่ได้ฝึกในห้องปฏิบัติการ เนื่องจาก \_\_\_\_\_

อื่น ๆ (โปรดระบุ) \_\_\_\_\_



15. การใช้อุปกรณ์การสอนในการสอนภาคทฤษฎี (ตอบได้มากกว่า 1 คำตอบ)

- ใช้เป็นประจำทุกครั้งที่
- ใช้ในบางเรื่องที่นักศึกษาไม่เข้าใจบทเรียน
- นาน ๆ จะใช้สักครั้ง
- ใช้ตามที่พอจะหาอุปกรณ์ได้
- ไม่เคยใช้อุปกรณ์การสอนภาคทฤษฎีเลย
- อื่น ๆ (โปรดระบุ) \_\_\_\_\_

16. อุปกรณ์การสอนที่ใช้ในการสอนได้แก่ (ตอบได้มากกว่า 1 คำตอบ)

- ของจริง
- ของจำลอง
- ภาพยนตร์
- วิดีโอเทป
- ภาพนิ่ง ภาพเคลื่อนไหว
- เครื่องฉายภาพข้ามศีรษะ แผ่นโปร่งแสง
- เครื่องบันทึกเสียง
- อื่น ๆ (โปรดระบุ) \_\_\_\_\_

17. การให้ข้อมูลป้อนกลับ เกี่ยวกับการฝึกปฏิบัติของนักศึกษา ให้นักศึกษาทราบ

- ชี้แจงทุกครั้ง
- ชี้แจงเป็นบางครั้ง เนื่องจาก (โปรดให้ข้อมูล) \_\_\_\_\_
- ไม่ได้ชี้แจง เนื่องจาก (โปรดให้ข้อมูล) \_\_\_\_\_

## 18. การนำนักศึกษาไปศึกษาดูงานหรือทัศนศึกษา

มีการปฏิบัติ

ไม่มีการปฏิบัติ เนื่องจาก (โปรดให้ข้อมูล) \_\_\_\_\_

## 19. การจัดกิจกรรมเสริมการเรียนการสอน

มีการจัด

ยังไม่มีการจัด เนื่องจาก (โปรดให้ข้อมูล) \_\_\_\_\_

ถ้ามีการจัด วิธีการจัดได้แก่ (ตอบได้มากกว่า 1 คำตอบ)

จัดนิทรรศการ

จัดป้ายนิเทศ

ศึกษาเอกสารที่/ดูงาน

ออกหนังสือพิมพ์/วารสารต่าง ๆ / คู่มือ

บริการเสียงตามสายภายในวิทยาลัย

จัดรายการวิทยุภายในท้องถิ่น

จัดทำเอกสารประชาสัมพันธ์ของ เอกชน/หน่วยงานของรัฐ ในท้องถิ่นหรือ  
ใกล้เคียง

อื่น ๆ (โปรดระบุ) \_\_\_\_\_

20. การปรับกิจกรรมการเรียนการสอน

การปรับกิจกรรมการเรียนการสอน มีการกระทำหรือไม่

ไม่มีการกระทำ

มีการกระทำ

ถ้ามีการกระทำให้ตอบข้อ 20.1

ถ้าไม่มีการกระทำให้ตอบข้อ 20.2

20.1 ถ้ามีการปรับกิจกรรมการเรียนการสอน หรือกิจกรรมเสริมการเรียนการสอน ท่านปฏิบัติอย่างไร

- ศึกษาผลที่ได้จากการวิเคราะห์เกี่ยวกับสภาพปัญหาและแนวทางแก้ไข
- ศึกษาหลักสูตรนี้เทศศาสตร์ แล้วกำหนดโครงสร้างเนื้อหาที่จะสอน
- จัดทำแผนการสอน โดยให้มีกิจกรรมการเรียนการสอนที่เน้นกระบวนการ
- อื่น ๆ (โปรดระบุ) \_\_\_\_\_

20.2 ถ้าไม่มีการปรับกิจกรรมการเรียนการสอน หรือกิจกรรมเสริมการเรียนการสอน ท่านปฏิบัติอย่างไร

- ดำเนินการตามกิจกรรมที่ระบุไว้ในคำอธิบายรายวิชา
- ใช้ผลการปรับจากที่มีสถาบันอื่นหรือบุคคลอื่นทำไว้แล้ว
- รอข้อเสนอแนะการปรับจากหน่วยงานที่เกี่ยวข้อง หรือจากสภวิทยาลัย-ศรีอยุธยา
- อื่น ๆ (โปรดระบุ) \_\_\_\_\_

21. การได้รับการสนับสนุนช่วยเหลือจากฝ่ายบริหาร ในการจัดกิจกรรมเสริมการเรียนการสอน (ตอบได้มากกว่า 1 คำตอบ)

- ได้รับงบประมาณอย่างเพียงพอ
- ได้รับบริการด้านวิทยากรภายในวิทยาลัย
- ได้รับบริการด้านวัสดุอุปกรณ์ต่าง ๆ
- การประสานงานกับหน่วยงานภายนอกในการจัดกิจกรรม
- อื่น ๆ (โปรดระบุ) \_\_\_\_\_

22. ผู้มีส่วนร่วมในการจัดกิจกรรมเสริมการเรียนการสอน ประกอบด้วย (ตอบได้มากกว่า

1 คำตอบ)

- อาจารย์ผู้สอนจัดทำเอง
- อาจารย์ในภาควิชาร่วมกันจัดทำ
- อาจารย์ผู้สอนกับนักศึกษาร่วมกันจัดทำ
- นักศึกษาร่วมกันจัดทำกับสถานประกอบการภายนอกวิทยาลัย
- อื่น ๆ (โปรดระบุ) \_\_\_\_\_

23. ความร่วมมือและความสนใจของนักศึกษาที่มีต่อกิจกรรมเสริมการเรียนการสอน (ตอบได้มากกว่า 1 คำตอบ)

- ได้รับความร่วมมือจากนักศึกษา เป็นอย่างดี
- ไม่ได้รับความร่วมมือจากนักศึกษา เท่าที่ควร
- ได้รับความสนใจจากนักศึกษา เป็นอย่างมาก
- ไม่ค่อยได้รับความสนใจจากนักศึกษา เท่าที่ควร
- อื่น ๆ (โปรดระบุ) \_\_\_\_\_

ถ้าไม่ได้รับความร่วมมือและความสนใจ เหตุผลที่ไม่ได้รับความร่วมมือหรือความสนใจ

- เวลาจัดไม่เหมาะสม
- นักศึกษามีชั่วโมงเรียนมาก
- รายการที่จัดไม่น่าสนใจ
- อื่น ๆ (โปรดระบุ) \_\_\_\_\_

24. ความชำนาญของท่านในการใช้อุปกรณ์และ เครื่องมือต่าง ๆ ประกอบการสอน

- มีความชำนาญใช้ได้ถูกต้อง
- ไม่มีความชำนาญในการใช้เครื่องมือบางอย่าง เช่น (ระบุชื่อเครื่องมือ)

ถ้าไม่มีความชำนาญ วิธีการแก้ไขคือ (โปรดระบุ) \_\_\_\_\_

25. วิธีสอนที่ท่านใช้สอนคือ

โปรดบอกวิธีสอนของท่านที่ใช้สอน โดยเขียนเครื่องหมาย / ลงใน [ ] หน้า

วิธีสอนต่าง ๆ ดังต่อไปนี้ (ตอบได้มากกว่า 1 คำตอบ)

[ ] การบรรยาย

[ ] การอภิปรายร่วมกัน

[ ] การสาธิต

[ ] การค้นคว้าทำรายงาน

[ ] การแสดงบทบาทสมมติ

[ ] วิธีการแก้ปัญหา

[ ] การทดลอง

[ ] การใช้สถานการณ์จำลอง

[ ] การฝึกปฏิบัติงาน

[ ] อื่น ๆ (โปรดระบุ) \_\_\_\_\_

26. การชี้แจงหลักเกณฑ์และกำหนดวิธีการวัดผลให้นักศึกษาทราบ

[ ] ชี้แจงให้ทราบล่วงหน้าทุกครั้ง

[ ] ไม่ได้ชี้แจง เนื่องจาก (โปรดให้ข้อมูล) \_\_\_\_\_

27. การประเมินผลการเรียน เมื่อเรียนภาคทฤษฎีจบในแต่ละครั้ง

[ ] ประเมินผลทุกครั้ง

[ ] ประเมินผลเป็นบางครั้ง

[ ] ไม่ได้ประเมินผล เนื่องจาก (โปรดให้ข้อมูล) \_\_\_\_\_

28. การประเมินผลการเรียน เมื่อมีการฝึกปฏิบัติงาน
- ประเมินผลทุกครั้ง
  - ประเมินผลเป็นบางครั้ง
  - ไม่ได้ประเมินผล เนื่องจาก (โปรดให้ข้อมูล) \_\_\_\_\_
- 
29. ผู้ที่ประเมินผลการฝึกปฏิบัติงาน ในสถานประกอบการ/สถานประกอบอาชีพอิสระของนักศึกษา
- อาจารย์นิเทศก์ประเมินผล
  - อาจารย์นิเทศก์ประเมินผลร่วมกับเจ้าหน้าที่ของสถานประกอบการ
  - นักศึกษาประเมินผลกันเอง
  - ประเมินผลโดยการประชุมสัมมนา
  - อื่น ๆ (โปรดระบุ) \_\_\_\_\_
- 
30. การเรียนรู้ที่ท่านประเมินผลจากการเรียนและการฝึกปฏิบัติงานของนักศึกษา
- ความรู้ความเข้าใจ
  - วิธีการ กระบวนการ และขั้นตอนการปฏิบัติ
  - เจตคติ และนิสัยการทำงาน
  - การนำไปใช้ให้เกิดประโยชน์
  - ประเมินตามวัตถุประสงค์ของรายวิชา
  - อื่น ๆ (โปรดระบุ) \_\_\_\_\_
- 
31. การชี้แจงข้อบกพร่องให้นักศึกษาทราบ หลังจากการประเมินผลการเรียนการสอนแล้ว
- มีการชี้แจงหลังการประเมินผลทุกครั้ง
  - มีการชี้แจงบางครั้ง/นาน ๆ ครั้ง
  - ไม่มีการชี้แจง เนื่องจาก (โปรดให้ข้อมูล) \_\_\_\_\_
-

## 32. วิธีการที่ท่านใช้ในการวัดผลการเรียนการสอน

โปรดบอกวิธีการวัดผลการเรียนการสอนที่ท่านใช้ โดยเขียนเครื่องหมาย / ลงใน [ ] หน้าวิธีการวัดผลวิธีต่าง ๆ ดังต่อไปนี้ (ตอบได้มากกว่า 1 คำตอบ)

- [ ] แบบทดสอบ
  - [ ] สิ่ง เกิดการปฏิบัติในงานในห้องฝึกปฏิบัติ
  - [ ] ทดสอบภาคปฏิบัติในสถานการณ์จริง
  - [ ] การรายงาน เป็นกลุ่มย่อย
  - [ ] การ เขียนรายงานจากการค้นคว้า
  - [ ] นักศึกษาวิจารณ์กันเอง
  - [ ] อื่น ๆ (โปรดระบุ) \_\_\_\_\_
-

ตอนที่ 3 ความคิดเห็นเกี่ยวกับปัญหาการใช้หลักสูตรนิเทศศาสตร์

คำชี้แจง โปรดเขียนเครื่องหมาย / ลงใน [ ] ที่ตรงกับความคิดเห็นของท่าน หรือ  
เติมข้อความลงในช่องว่างตามที่กำหนดให้

1. การจัดทำแนวการสอนของท่าน

[ ] มีปัญหา [ ] ไม่มีปัญหา

ถ้ามีปัญหา เนื่องจาก (ตอบได้มากกว่า 1 คำตอบ)

- [ ] ตัวท่านเองขาดความรู้และความเข้าใจในการจัดทำ
- [ ] บุคลากรที่ร่วมจัดทำยังขาดความรู้และความเข้าใจในการจัดทำ
- [ ] ขาดงบประมาณในการดำเนินการ
- [ ] ช่วงเวลาในการดำเนินการไม่เพียงพอ
- [ ] ไม่ได้ได้รับการบริการด้านการพิมพ์และเผยแพร่
- [ ] อื่น ๆ (โปรดระบุ \_\_\_\_\_  
\_\_\_\_\_

2. การจัดทำแผนการสอนของท่าน

[ ] มีปัญหา [ ] ไม่มีปัญหา

ถ้ามีปัญหา เนื่องจาก (ตอบได้มากกว่า 1 คำตอบ)

- [ ] ตัวท่านเองขาดความรู้ความเข้าใจในการทำ
- [ ] บุคลากรที่ร่วมจัดทำ ยังขาดความรู้ความเข้าใจในการจัดทำ
- [ ] ขาดหนังสือ ตำรา ที่ใช้ศึกษาค้นคว้าเป็นคู่มือประกอบการจัดทำ
- [ ] ช่วงเวลาในการดำเนินการไม่เพียงพอ
- [ ] ขาดงบประมาณในการจัดทำ
- [ ] อื่น ๆ (โปรดระบุ \_\_\_\_\_  
\_\_\_\_\_



## 3. การจัดทำเอกสารประกอบการสอนของท่าน

มีปัญหา  ไม่มีปัญหา

ถ้ามีปัญหา เนื่องจาก (ตอบได้มากกว่า 1 คำตอบ)

- ตัวท่านเองขาดความรู้ความเข้าใจในการจัดทำ
- ขาดเอกสาร ตำรา ประกอบการค้นคว้าเพื่อการจัดทำ
- ขาดงบประมาณสนับสนุนในการจัดทำ
- ไม่มีเวลาจัดทำ เพราะมีงานรับผิดชอบมาก
- ไม่ได้รับการบริการด้านการพิมพ์ และ เผยแพร่
- อื่น ๆ (โปรดระบุ) \_\_\_\_\_
- 

## 4. การเตรียมตัวของท่านในการใช้หลักสูตรนิเทศศาสตร์

มีปัญหา  ไม่มีปัญหา

ถ้ามีปัญหา เนื่องจาก (ตอบได้มากกว่า 1 คำตอบ)

- ไม่ได้รับข่าวสารเกี่ยวกับการเผยแพร่ความรู้ หรือการจัดอบรม
- ได้รับข่าวสารต่าง ๆ ลำช้า
- ขาดเอกสารหลักสูตร สำหรับศึกษาค้นคว้า
- ขาดความสนใจและสนับสนุนจากผู้บริหาร
- อื่น ๆ (โปรดระบุ) \_\_\_\_\_
- 

## 5. สถานที่ใช้ในการสอนภาคทฤษฎี

มีปัญหา  ไม่มีปัญหา

ถ้ามีปัญหา เนื่องจาก (ตอบได้มากกว่า 1 คำตอบ)

- จำนวนห้องไม่พอ เพียง
- มีเสียงอื่น ๆ รบกวนอยู่ตลอดเวลา
- ตั้งอยู่ใกล้แหล่งที่มีกลิ่นเหม็น
- อื่น ๆ (โปรดระบุ) \_\_\_\_\_
-

## 6. ห้องฝึกปฏิบัติงานสำหรับนักศึกษา เรียนภาคปฏิบัติ

มีปัญหา  ไม่มีปัญหา

ถ้ามีปัญหา เนื่องจาก (ตอบได้มากกว่า 1 คำตอบ)

- จำนวนห้องไม่เพียงพอ
- มีเสียงอื่น ๆ รบกวนตลอดเวลา
- ตั้งอยู่ใกล้แหล่งที่มีกลิ่นเหม็น
- มีลักษณะ ไม่สอดคล้องกับลักษณะ เนื้อหาวิชา
- อื่น ๆ (โปรดระบุ) \_\_\_\_\_
- 

## 7. วัสดุอุปกรณ์ที่ท่านใช้ประกอบการเรียนการสอนในแต่ละรายวิชา

มีปัญหา  ไม่มีปัญหา

ถ้ามีปัญหา เนื่องจาก (ตอบได้มากกว่า 1 คำตอบ)

- มีจำนวนไม่เพียงพอ
- อยู่ในสภาพที่ชำรุด เสื่อมโทรม
- ล้าสมัย
- อื่น ๆ (โปรดระบุ) \_\_\_\_\_
- 

## 8. เครื่องมือฝึกงานสำหรับนักศึกษา เรียนภาคปฏิบัติ

มีปัญหา  ไม่มีปัญหา

ถ้ามีปัญหา เนื่องจาก (ตอบได้มากกว่า 1 คำตอบ)

- มีจำนวนไม่เพียงพอ
- อยู่ในสภาพที่ชำรุด เสื่อมโทรม
- ล้าสมัย
- อื่น ๆ (โปรดระบุ) \_\_\_\_\_
-

9. สถานประกอบการ/สถานประกอบอาชีพอิสระ ที่ท่านส่งนักศึกษาไปฝึกปฏิบัติงาน

มีปัญหา  ไม่มีปัญหา

ถ้ามีปัญหา เนื่องจาก (ตอบได้มากกว่า 1 คำตอบ)

- มีจำนวนไม่เพียงพอ
- การคมนาคมไม่สะดวก
- ไม่ให้ความร่วมมือกับวิทยาลัย เท่าที่ควร
- มีลักษณะงานที่ไม่ตรงกับลักษณะ เนื้อหาวิชา
- อื่น ๆ (โปรดระบุ) \_\_\_\_\_
- 

10. การจัดกิจกรรมการเรียนการสอนของท่าน

มีปัญหา  ไม่มีปัญหา

ถ้ามีปัญหา เนื่องจาก (ตอบได้มากกว่า 1 คำตอบ)

- เวลาในการ เตรียมการสอนไม่เพียงพอ
- คุณภาพในการจัดกิจกรรมไม่ดี เท่าที่ควร
- ขาดทักษะในการใช้เครื่องมือ เครื่องใช้ บางชนิด
- ช่วงเวลาฝึกปฏิบัติของนักศึกษาในการ เรียนภาคปฏิบัติมีน้อยเกินไป
- อื่น ๆ (โปรดระบุ) \_\_\_\_\_
- 

11. การจัดกิจกรรมเสริมการเรียนการสอนในแต่ละรายวิชา

มีปัญหา  ไม่มีปัญหา

ถ้ามีปัญหา เนื่องจาก (ตอบได้มากกว่า 1 คำตอบ)

- ขาดความสนใจและการสนับสนุนจากผู้บริหาร
- ขาดความร่วมมือจากบุคลากรที่เกี่ยวข้อง
- นักศึกษาขาดความสนใจ ในกิจกรรมที่จัดขึ้น
- ช่วงเวลาในการจัดไม่เพียงพอ
- งบประมาณไม่เพียงพอ
- อื่น ๆ (โปรดระบุ) \_\_\_\_\_
-

12. เทคนิคและวิธีการสอนที่ท่านใช้สอนในรายวิชาต่าง ๆ

มีปัญหา  ไม่มีปัญหา

ถ้ามีปัญหา เนื่องจาก (ตอบได้มากกว่า 1 คำตอบ)

ขาดทักษะในการเลือกวิธีสอน ให้สอดคล้องกับเนื้อหาวิชา

ขาดทักษะการสอนในเทคนิควิธีสอนบางประเภท

ไม่ค่อยได้รับการฝึกอบรมเกี่ยวกับวิธีสอนแบบใหม่ ๆ

ขาดทักษะการใช้อุปกรณ์ประกอบการสอนบางชนิด

อื่น ๆ (โปรดระบุ) \_\_\_\_\_

13. วิธีการที่ท่านใช้ในการวัดและประเมินผลการเรียนการสอน

มีปัญหา  ไม่มีปัญหา

ถ้ามีปัญหา เนื่องจาก (ตอบได้มากกว่า 1 คำตอบ)

ขาดความรู้ความเข้าใจเกี่ยวกับวิธีการวัดผล

ขาดความชำนาญในการวัดผลการปฏิบัติงานของนักศึกษา

ไม่ค่อยได้รับการฝึกอบรมเกี่ยวกับเทคนิควิธีการวัดผล

อื่น ๆ (โปรดระบุ) \_\_\_\_\_

ตอนที่ 4 ความคิดเห็นเกี่ยวกับลักษณะที่พึงประสงค์ของผู้ใกล้สำเร็จหรือสำเร็จการศึกษา  
โปรดระบุว่า นักศึกษาที่ใกล้สำเร็จการศึกษา หรือผู้สำเร็จการศึกษาหลักสูตร  
นี้ เทศศาสตร์ มีลักษณะที่พึงประสงค์ต่อไปนี้ในระดับใด (ส่วนนี้แยกเป็น 2 ตอนย่อย)

ก. ลักษณะที่พึงประสงค์ในเชิงธุรกิจและการจัดการทั่วไป

ลักษณะที่พึงประสงค์	สภาพเมื่อใกล้จบการศึกษา				
	สูงมาก	สูง	ปานกลาง	ต่ำ	ต่ำมาก
1. มีความรู้ความเข้าใจใน หลักการและทฤษฎี เกี่ยวกับ					
1.1 องค์กรและการจัดการ					
1.2 ธุรกิจเบื้องต้น					
1.3 หลักการบัญชี					
1.4 หลักการตลาด					
2. มีทักษะและความสามารถในการ					
2.1 จัดทำบัญชีเบื้องต้น					
2.2 วางแผนทางธุรกิจในงานอาชีพที่สอดคล้อง กับหลักสูตรนี้ เทศศาสตร์					
3. มีเจตคติที่ดีต่องานบริการและ การประกอบการอิสระ					

ข. ลักษณะที่พึงประสงค์ในงานอาชีพที่เกี่ยวข้องกับหลักสูตรนิเทศศาสตร์

ลักษณะที่พึงประสงค์	สภาพเมื่อใกล้จบการศึกษา				
	สูงมาก	สูง	ปานกลาง	ต่ำ	ต่ำมาก
1. มีความรู้ความเข้าใจในหลักการและทฤษฎีที่เกี่ยวข้องกับการปฏิบัติงานอาชีพนักนิเทศศาสตร์					
2. มีความรู้ความเข้าใจวิธีการประยุกต์ทฤษฎีและหลักการที่ได้ศึกษาไปใช้งานได้อย่างมีประสิทธิภาพ					
3. มีเจตคติที่ดีและตระหนักในคุณค่าของวิชาชีพนิเทศศาสตร์					
4. ยึดมั่นในจรรยาบรรณวิชาชีพ					
5. มีความรู้ความเข้าใจเกี่ยวกับสังคมและวิทยาการใหม่ ๆ					
6. มีความรู้ความเข้าใจระบบเศรษฐกิจ สังคม วัฒนธรรม ชนบทธรรมเนียม ประเพณี การเมืองและการปกครองของไทย					

ลักษณะที่พึงประสงค์	สภาพเมื่อใกล้จบการศึกษา				
	สูงมาก	สูง	ปานกลาง	ต่ำ	ต่ำมาก
7. มีความรู้ความเข้าใจในหลักการและวิธีการวิจัยเพื่อค้นหาความรู้ใหม่อยู่เสมอ					
8. มีทักษะทางภาษาไทยที่สามารถติดต่อสื่อสารกับผู้อื่นได้ดี ทั้งการพูดและการเขียน					
9. มีทักษะทางภาษาต่างประเทศที่สามารถติดต่อสื่อสารกับผู้อื่นได้ดีทั้งการพูดและการเขียน					
10. มีทักษะในการศึกษาหาความรู้หรือข้อมูลและรักการอ่าน					
11. มีสุขนิสัยที่ส่งเสริมสุขภาพทางกายและทางจิต ทั้งในส่วนตัวและส่วนรวม					
12. มีความคิดริเริ่มสร้างสรรค์					
13. มีมนุษยสัมพันธ์ดี					
14. มีจิตใจเป็นประชาธิปไตยและยึดมั่นในการปกครองระบอบประชาธิปไตย อันมีพระมหากษัตริย์เป็นประมุข					

ลักษณะที่พึงประสงค์	สภาพเมื่อใกล้จบการศึกษา				
	สูงมาก	สูง	ปานกลาง	ต่ำ	ต่ำมาก
15. ยึดมั่นในสถาบันชาติ ศาสนา และพระมหากษัตริย์					
16. มีความรับผิดชอบและตรงต่อเวลา					
17. มีความคล่องแคล่วและทำงานเป็นระเบียบเรียบร้อย					
18. มีความขยันหมั่นแหม่งใส่ใจ					
19. กิริยามารยาทเรียบร้อย หุดจาสุภาพ					
20. มีน้ำใจในการให้ และรับบริการ					





หมายเลขแบบสอบถาม

--	--	--

1 - 3

แบบสอบถามนักศึกษา เกี่ยวกับการใช้หลักสูตรนิเทศศาสตร์

-----

ตอนที่ 1 ข้อมูลทั่วไปเกี่ยวกับผู้ตอบแบบสอบถาม

คำชี้แจง โปรดใส่เครื่องหมาย / ในช่อง [ ] ให้ตรงกับความเป็นจริง และโปรดกรอกข้อความลงในช่องว่างให้ชัดเจน

1. เพศ

[ ] ชาย

[ ] หญิง

2. นับถือศาสนา

[ ] พุทธ

[ ] คริสต์

[ ] อิสลาม

[ ] อื่น ๆ (ระบุ) \_\_\_\_\_

3. อายุ \_\_\_\_\_ ปี

4. จังหวัดที่เกิด \_\_\_\_\_ จังหวัดที่อยู่นานที่สุด \_\_\_\_\_

5. วิทยาลัยครูที่ศึกษา \_\_\_\_\_

6. เข้าศึกษาหลักสูตรนิเทศศาสตร์ ปีนี้เป็นปีที่ \_\_\_\_\_

7. ผลการเรียนโดยเฉลี่ยในขณะนี้

[ ] 3.50 ขึ้นไป

[ ] 2.00-2.49

[ ] 3.00-3.49

[ ] ต่ำกว่า 2.00

[ ] 2.50-2.99

8. สายการศึกษาระดับมัธยมก่อนเข้าเรียนหลักสูตรนิเทศศาสตร์

[ ] วิทย-คณิต

[ ] ศิลป์-ภาษา

[ ] ศิลป์-คำนวณ

[ ] อื่น ๆ (ระบุ) \_\_\_\_\_

9. ผลการเรียนโดยเฉลี่ย เมื่อจบระดับมัธยมก่อนเข้าเรียนหลักสูตรนิเทศศาสตร์
- |                                      |                                       |
|--------------------------------------|---------------------------------------|
| <input type="checkbox"/> 3.50 ขึ้นไป | <input type="checkbox"/> 2.00-2.49    |
| <input type="checkbox"/> 3.00-3.49   | <input type="checkbox"/> ต่ำกว่า 2.00 |
| <input type="checkbox"/> 2.50-2.99   |                                       |
10. สถานภาพการสมรสของบิดามารดา
- |  |  |
|--|--|
| <input type="checkbox"/> อยู่ด้วยกัน     | <input type="checkbox"/> บิดามารดาถึงแก่กรรม |
| <input type="checkbox"/> บิดาถึงแก่กรรม  | <input type="checkbox"/> แยกกันอยู่          |
| <input type="checkbox"/> มารดาถึงแก่กรรม |  |
11. อาชีพหลักของบิดา/ผู้ปกครอง (ชาย)
- |   |  |
|---|--|
| <input type="checkbox"/> รับราชการ                | <input type="checkbox"/> เกษตรกร ชาวประมง    |
| <input type="checkbox"/> หน่วยงานรัฐวิสาหกิจ      | <input type="checkbox"/> รับจ้างรายวัน       |
| <input type="checkbox"/> หน่วยงานหรือลูกจ้างเอกชน | <input type="checkbox"/> คหบดี               |
| <input type="checkbox"/> ประกอบธุรกิจส่วนตัว      | <input type="checkbox"/> อื่น ๆ (ระบุ) _____ |
12. อาชีพหลักของมารดา/ผู้ปกครอง (หญิง)
- |   |  |
|---|--|
| <input type="checkbox"/> รับราชการ                | <input type="checkbox"/> เกษตรกร ชาวประมง    |
| <input type="checkbox"/> หน่วยงานรัฐวิสาหกิจ      | <input type="checkbox"/> รับจ้างรายวัน       |
| <input type="checkbox"/> หน่วยงานหรือลูกจ้างเอกชน | <input type="checkbox"/> คหบดี               |
| <input type="checkbox"/> ประกอบธุรกิจส่วนตัว      | <input type="checkbox"/> อื่น ๆ (ระบุ) _____ |
13. รายได้รวมของบิดามารดา/ผู้ปกครองชาย-หญิง (ต่อเดือน)
- |  |   |
|--|---|
| <input type="checkbox"/> ต่ำกว่า 2,000 บาท | <input type="checkbox"/> 8,000-10,000 บาท   |
| <input type="checkbox"/> 2,000-4,000 บาท   | <input type="checkbox"/> 10,000-20,000 บาท  |
| <input type="checkbox"/> 4,000-6,000 บาท   | <input type="checkbox"/> 20,000-30,000 บาท  |
| <input type="checkbox"/> 6,000-8,000 บาท   | <input type="checkbox"/> มากกว่า 30,000 บาท |
14. บ้านเรือนที่เป็นภูมิลำเนาของท่าน ตั้งอยู่ในชุมชนลักษณะใด
- |   |   |
|---|---|
| <input type="checkbox"/> ในเขตเทศบาล    | <input type="checkbox"/> นอกเขตเทศบาลและสุขาภิบาล |
| <input type="checkbox"/> ในเขตสุขาภิบาล |   |

15. ขณะศึกษาในวิทยาลัยครูแห่งนี้ ท่านพักอาศัยกับ
- |                                    |   |
|------------------------------------|---|
| <input type="checkbox"/> บิดามารดา | <input type="checkbox"/> หอพัก/บ้านเช่า |
| <input type="checkbox"/> บิดา      | <input type="checkbox"/> หอพักวิทยาลัย  |
| <input type="checkbox"/> มารดา     | <input type="checkbox"/> อื่น ๆ (ระบุ)  |
| <input type="checkbox"/> ญาติ      |   |
16. ก่อนมาเรียนที่วิทยาลัยครู ท่านมีความรู้ด้านนิเทศศาสตร์มาบ้างหรือไม่
- |                             |                                |
|-----------------------------|--------------------------------|
| <input type="checkbox"/> มี | <input type="checkbox"/> ไม่มี |
|-----------------------------|--------------------------------|
17. ท่านเลือกเรียนโปรแกรมนิเทศศาสตร์เพราะ
- |  |
|--|
| <input type="checkbox"/> เลือกตามความถนัดและความสนใจ               |
| <input type="checkbox"/> เลือกตามความต้องการของพ่อแม่หรือผู้ปกครอง |
| <input type="checkbox"/> เลือกเพื่อการมีงานทำ                      |
| <input type="checkbox"/> เลือกตามเพื่อน                            |
| <input type="checkbox"/> อื่น ๆ (ระบุ) _____                       |
18. ท่านชอบเรียนนิเทศศาสตร์หรือไม่
- |   |
|---|
| <input type="checkbox"/> ชอบ (ถ้าชอบ โปรดตอบข้อ 19)       |
| <input type="checkbox"/> ไม่ชอบ (ถ้าไม่ชอบ โปรดตอบข้อ 20) |

19. เหตุผลที่ท่านชอบเรียนคือ (ตอบได้มากกว่า 1 คำตอบ)

- มีใจรักและสนใจอยากจะเป็นนักหนังสือพิมพ์
- มีใจรักและสนใจอยากจะเป็นนักประชาสัมพันธ์
- มีใจรักและสนใจอยากจะเป็นนักโฆษณา
- มีใจรักและสนใจอยากจะเป็นนักวิทยุกระจายเสียง
- มีใจรักและสนใจอยากจะเป็นนักวิทยุ-โทรทัศน์
- มีใจรักและสนใจอยากจะเป็นนักภาพยนตร์
- สามารถนำไปใช้ในชีวิตประจำวันได้
- เป็นพื้นฐานสำคัญในการประกอบอาชีพ
- มีโอกาสฝึกทักษะหรือฝึกปฏิบัติจริง
- เป็นวิชาชีพที่สังคมยกย่อง
- คิดว่าจะหางานทำได้ง่าย
- มีความถนัดที่จะเรียนนิเทศศาสตร์
- ผู้ปกครองสนับสนุนในการเรียนนิเทศศาสตร์
- อื่น ๆ (ระบุ) \_\_\_\_\_

20. เหตุผลที่ท่านไม่ชอบเรียนคือ (ตอบได้มากกว่า 1 คำตอบ)

- ไม่สามารถนำไปใช้ในชีวิตประจำวันได้
- ไม่มีความรู้พื้นฐานด้านนิเทศศาสตร์มาก่อน
- ไม่ถนัดในการเรียนนิเทศศาสตร์
- ไม่มีโอกาสได้ฝึกทักษะหรือปฏิบัติจริง
- อาจารย์ผู้สอนขาดความชำนาญในการฝึกปฏิบัติ
- สิ้นเปลืองค่าใช้จ่าย
- ผู้ปกครองไม่สนับสนุน
- อื่น ๆ (ระบุ) \_\_\_\_\_

21. ความคาดหวังในอนาคต
- ศึกษาต่อในระดับปริญญาโท
  - หางานอาชีพทำทันทีที่สำเร็จการศึกษา
  - ยังไม่ได้คาดหวัง
22. การทำงานพิเศษขณะศึกษาในวิทยาลัยครู
- เคยทำ
  - ไม่เคยทำ
23. ถ้าท่านเคยทำงานพิเศษมาแล้ว ท่านทำงานประเภทใด  
(ตอบได้มากกว่า 1 ข้อ และผู้ตอบข้อ 22 โปรดตอบข้อ 24 ด้วย)
- เคยทำงานเกี่ยวกับอาชีวศึกษาศาสตร์โดยตรง
  - เคยทำงานที่เกี่ยวข้องกับอาชีวศึกษาศาสตร์
  - เคยทำงานที่ไม่เกี่ยวกับอาชีวศึกษาศาสตร์
24. ท่านทำงานพิเศษขณะศึกษาในวิทยาลัยครูเพราะ  
(ตอบได้มากกว่า 1 ข้อ โดยใส่เลข 1, 2, 3 เรียงตามลำดับความสำคัญ)
- เพื่อหารายได้
  - เพื่อหาประสบการณ์ในอาชีวศึกษาศาสตร์
  - เพื่อหาประสบการณ์ในอาชีพอื่น
  - อื่น ๆ (ระบุ) \_\_\_\_\_
-

ตอนที่ 2 ก. ข้อมูลเกี่ยวกับการใช้หลักสูตรนิเทศศาสตร์

คำชี้แจง โปรดเขียนเครื่องหมาย / ลงในช่อง [ ] หน้าข้อความตามความเป็นจริง หรือเติมข้อความในช่องว่างตามที่กำหนดให้

1. ท่านได้รับการเตรียมความพร้อมจากวิทยาลัยในการเรียนหลักสูตรวิชานิเทศศาสตร์

- [ ] ไม่ได้รับการเตรียมความพร้อม
- [ ] ได้รับการเตรียมความพร้อมเฉพาะบางวิชาเท่านั้น
- [ ] ได้รับการเตรียมความพร้อมทุกวิชา

ถ้าได้รับการเตรียมความพร้อม ท่านได้รับโดยวิธีการดังต่อไปนี้

(ตอบได้มากกว่า 1 คำตอบ)

- [ ] เข้ารับการปฐมนิเทศจากภาควิชาก่อนเปิดภาคเรียน
- [ ] ได้รับการชี้แจงแนะนำจากอาจารย์ที่ปรึกษา
- [ ] การทดสอบก่อนเปิดการเรียนในแต่ละวิชา
- [ ] การสัมภาษณ์
- [ ] ศึกษาจากคู่มือนักศึกษา
- [ ] อื่น ๆ (โปรดระบุ) \_\_\_\_\_

2. วิธีการที่ท่านได้รับการช่วยเหลือแนะนำในการเลือกเรียนวิชาเลือก

(ตอบได้มากกว่า 1 คำตอบ)

- [ ] ฝ่ายทะเบียนและวัดผลจัดประชุมชี้แจงก่อนลงทะเบียนเรียน
- [ ] ได้รับการชี้แจงแนะนำจากอาจารย์ที่ปรึกษาก่อนลงทะเบียนเรียน
- [ ] ภาควิชาจัดโครงการแนะนำการเลือกวิชาเลือกก่อนเปิดภาคเรียน
- [ ] ศึกษาจากคู่มือนักศึกษา
- [ ] อื่น ๆ (โปรดระบุ) \_\_\_\_\_

## 3. สื่อการเรียนการสอนที่ผู้บริหารจัดให้อาจารย์และนักศึกษา

(ตอบได้มากกว่า 1 คำตอบ)

- เอกสารประกอบหลักสูตรได้แก่ แผนการสอน เอกสารประกอบการสอน
- วัสดุ อุปกรณ์ประกอบการเรียนการสอน
- เครื่องมือสำหรับฝึกปฏิบัติงาน
- อื่น ๆ (โปรดระบุ) \_\_\_\_\_
- 

## 4. ผู้บริหารให้ความช่วยเหลือสนับสนุนให้อาจารย์และนักศึกษามผลิตสื่อการเรียนการสอน

(ตอบได้มากกว่า 1 คำตอบ)

- จัดงบประมาณให้อย่างเพียงพอ
- บริการวัสดุ อุปกรณ์การผลิตสื่อการเรียนการสอน
- จัดประชุมปฏิบัติการสร้างสื่อการเรียนการสอน
- อื่น ๆ (โปรดระบุ) \_\_\_\_\_
- 

## 5. การสำรวจเกี่ยวกับการใช้ห้องปฏิบัติงาน โสตทัศนูปกรณ์ของอาจารย์

- มีการสำรวจ และแจ้งให้นักศึกษาทราบล่วงหน้า
- ไม่มีการสำรวจ ทำให้ไม่มีห้องปฏิบัติงาน และไม่ได้ใช้โสตทัศนูปกรณ์
- อื่น ๆ (โปรดระบุ) \_\_\_\_\_
- 

## 6. วิธีการที่ท่านได้รับการแนะนำในการค้นคว้าจากห้องสมุด (ตอบได้มากกว่า 1 คำตอบ)

- อาจารย์จองไว้ล่วงหน้า
- อาจารย์สั่งให้นักศึกษาไปค้นคว้าเอง
- อาจารย์แจ้งชื่อหนังสือและ เลขหมู่หนังสือ แล้วให้นักศึกษาไปค้นคว้า
- อื่น ๆ (โปรดระบุ) \_\_\_\_\_
-



7. ผู้บริหารให้บริการ เกี่ยวกับยานพาหนะ เพื่อใช้ไปปฏิบัติงาน หรือปฏิบัติงานตามแหล่งวิทยาการ และสถานประกอบการ (ตอบได้มากกว่า 1 คำตอบ)

- [ ] ยังไม่เคยจัดบริการ เรื่องนี้
- [ ] ให้ใช้ยานพาหนะ แต่ให้นักศึกษาจ่ายค่าน้ำมัน และ เบี้ย เลี้ยงคนขับเอง
- [ ] ให้ใช้ยานพาหนะ โดยวิทยาลัยจ่ายค่าน้ำมัน นักศึกษาจ่ายค่าเบี้ย เลี้ยงคนขับ
- [ ] ให้ใช้ยานพาหนะ และวิทยาลัยจ่ายค่าน้ำมันและ เบี้ย เลี้ยงคนขับ
- [ ] อื่น ๆ (โปรดระบุ) \_\_\_\_\_

8. วิทยาลัยจัดงบประมาณเกี่ยวกับค่าจัดซื้อฟิล์ม กล้องถ่ายรูป และวัสดุที่ใช้ในการพิมพ์ดังนี้ (ตอบได้มากกว่า 1 คำตอบ)

- [ ] ให้นักศึกษาจัดซื้อกันเอง
- [ ] ทางวิทยาลัยจัดซื้อให้ เนื่องจากเห็นว่านักศึกษาส่วนใหญ่ขาดแคลนเงิน
- [ ] วิทยาลัยให้ยืมกล้องถ่ายรูป แต่นักศึกษาต้องจัดซื้อวัสดุเอง
- [ ] อื่น ๆ (โปรดระบุ) \_\_\_\_\_

9. วิทยาลัยจัดตารางเรียนวิชานิติศาสตร์ ในลักษณะ (ตอบได้มากกว่า 1 คำตอบ)

- [ ] จัดวิชาภาคทฤษฎี และภาคปฏิบัติสลับกัน
- [ ] จัดวิชาภาคทฤษฎี และภาคปฏิบัติไว้คนละวัน
- [ ] จัดวิชาภาคทฤษฎีไว้ภาคเช้า ส่วนภาคปฏิบัติไว้ภาคบ่าย
- [ ] อื่น ๆ (โปรดระบุ) \_\_\_\_\_

10. วิธีการที่ท่านได้รับการแนะนำในการฝึกปฏิบัติงานในแหล่งวิทยาการ/สถานประกอบการ (ตอบได้มากกว่า 1 คำตอบ)

- [ ] ได้รับการชี้แจงแนะนำจากอาจารย์ในเทศก์
- [ ] ได้รับการชี้แจงแนะนำจากบุคลากรในแหล่งวิทยาการ/สถานประกอบการ
- [ ] ภาควิชาจัดโครงการแนะนำการฝึกปฏิบัติงาน ก่อนออกฝึกปฏิบัติงาน
- [ ] อื่น ๆ (โปรดระบุ) \_\_\_\_\_

11. การติดต่อแหล่งประกอบการ/สถานประกอบการ เพื่อการฝึกงานของท่าน

(ตอบได้มากกว่า 1 คำตอบ)

- วิทยาลัยติดต่อให้ตามความเหมาะสม
- ท่านติดต่อด้วยตนเองตามความสมัครใจ
- เขียนใบสมัครตามแบบฟอร์มของวิทยาลัย
- หน่วยงานต่าง ๆ มาติดต่อด้วยตนเอง
- อื่น ๆ (โปรดระบุ) \_\_\_\_\_

12. สภาพของแหล่งวิทยาการ/สถานประกอบการ ที่ท่านไปฝึกปฏิบัติงาน (ตอบได้มากกว่า

1 คำตอบ)

- การคมนาคมสะดวก
- การคมนาคมไม่สะดวก
- มีฤดูระ เียบวินัยดี
- การปฏิบัติงานไม่มีระ เียบวินัย
- อุปกรณ์การฝึกงานมีเพียงพอ
- อุปกรณ์การฝึกงานมีไม่เพียงพอ
- เจ้าของหน่วยฝึกงาน เข้าใจวัตถุประสงค์การฝึกงาน
- เจ้าของหน่วยฝึกงานไม่เข้าใจวัตถุประสงค์ของการฝึกงาน
- อื่น ๆ (โปรดระบุ) \_\_\_\_\_

13. ความรู้และประสบการณ์ที่ท่านได้รับจากแหล่งประกอบการ/สถานประกอบการที่ท่านไปฝึกปฏิบัติงาน

- ได้รับความรู้และประสบการณ์เป็นอย่างมากที่สุด
- ได้รับความรู้และประสบการณ์มาก
- ได้รับความรู้และประสบการณ์น้อย
- ได้รับความรู้และประสบการณ์น้อยมาก

14. ความร่วมมือและความสนใจที่ท่านได้รับจากแหล่งประกอบการ/สถานประกอบการ
- ได้รับความร่วมมือและความสนใจ เป็นอย่างยิ่ง
  - ได้รับความร่วมมือและความสนใจบ้างพอสมควร
  - ไม่ได้รับความร่วมมือและความสนใจ เท่าใดนัก
  - ไม่ได้รับความร่วมมือและความสนใจ เลย
15. ท่านได้รับคำชี้แจงจากอาจารย์ เกี่ยวกับแผนการเรียนและแผนการฝึกปฏิบัติงานตลอดภาคเรียน
- ได้รับความชี้แจง
  - ไม่ได้รับความชี้แจง
16. การใช้อุปกรณ์ประกอบการเรียนการสอนของอาจารย์
- ไม่ได้ใช้เลย
  - ใช้ในบางเรื่อง
  - ใช้ทุกเรื่อง

ถ้าใช้

โปรดบอกอุปกรณ์การสอนที่อาจารย์ใช้มาก-น้อย ตามลำดับ โดยเขียนหมายเลข 1 ในช่อง [ ] หน้าอุปกรณ์ที่อาจารย์ใช้มากที่สุด และ 2, 3 ..... หน้าอุปกรณ์ที่ใช้รองลงมา

- |  |   |
|--|---|
| <input type="checkbox"/> ของจริง                         | <input type="checkbox"/> วิทยู                |
| <input type="checkbox"/> ภาพยนตร์                        | <input type="checkbox"/> โทรทัศน์             |
| <input type="checkbox"/> ภาพนิ่ง ภาพเคลื่อนไหว           | <input type="checkbox"/> สไลด์                |
| <input type="checkbox"/> แผนภูมิ แผนภูมิ                 | <input type="checkbox"/> กล้องถ่ายรูป         |
| <input type="checkbox"/> เครื่องฉายข้ามศีรษะ แผ่นโปร่งใส | <input type="checkbox"/> กล้องถ่ายรูปขนาดใหญ่ |
| <input type="checkbox"/> แถบบันทึกเสียง                  | <input type="checkbox"/> วิดีโอ เทป           |
| <input type="checkbox"/> อื่น ๆ (โปรดระบุ) _____         |   |



21. การมีส่วนร่วมในการจัดกิจกรรมเสริมการเรียนการสอน

มีการจัด

ยังไม่มีการจัด เนื่องจาก (โปรดให้ข้อมูล) \_\_\_\_\_

ถ้ามีการจัด

โปรดบอกกิจกรรมที่ท่านได้ปฏิบัติ มาก-น้อย ตามลำดับ โดยเขียนหมายเลข 1 ในช่อง  หน้ากิจกรรมที่ปฏิบัติมากที่สุด และ 2, 3 ... หน้ากิจกรรมที่ปฏิบัติรองลงมา

จัดนิทรรศการ

จัดป้ายนิเทศ

ส่งเสียงตามสายในวิทยาลัย

พุดหน้าเสาธง

คูงาน/ศึกษานอกสถานที่ตามแหล่งวิทยาการ และสถานประกอบการ

ฝึกปฏิบัติโดยการให้บริการในการจัดกิจกรรมของภาควิชาและชมรมต่าง ๆ

ร่วมปฏิบัติงานกับฝ่ายเทคโนโลยีทางการศึกษา ในการให้บริการแก่วิทยาลัย และชุมชน

จัดรายการวิทยุ/โทรทัศน์

ทำหนังสือพิมพ์/นิตยสาร/วารสาร ของนักศึกษา

อื่น ๆ (โปรดระบุ) \_\_\_\_\_

22. การได้รับการสนับสนุนช่วยเหลือจากวิทยาลัยในการจัดกิจกรรมเสริมการเรียนการสอน  
(ตอบได้มากกว่า 1 คำตอบ)

- ได้รับงบประมาณอย่างเพียงพอ
- ได้รับบริการด้านวิทยากรภายในวิทยาลัย
- ได้รับบริการด้านวัสดุอุปกรณ์ต่าง ๆ
- อื่น ๆ (โปรดระบุ) \_\_\_\_\_
- ไม่ได้รับการสนับสนุน เนื่องจาก (โปรดให้ข้อมูล) \_\_\_\_\_

23. ความร่วมมือและความสนใจของเพื่อนนักศึกษาที่มีต่อการจัดกิจกรรมเสริมการเรียนการสอน  
(ตอบได้มากกว่า 1 คำตอบ)

- ได้รับความร่วมมือจากเพื่อนนักศึกษาเป็นอย่างดี
- ไม่ได้รับความร่วมมือจากเพื่อนนักศึกษาเท่าที่ควร
- ได้รับความสนใจจากนักศึกษาทั่วไปเป็นอย่างดี
- ไม่ได้รับความสนใจจากนักศึกษาทั่วไปเท่าที่ควร
- อื่น ๆ (โปรดระบุ) \_\_\_\_\_
- ถ้าไม่ได้รับความร่วมมือและความสนใจ เนื่องจาก (โปรดให้ข้อมูล) \_\_\_\_\_

24. ผู้มีส่วนร่วมในการจัดกิจกรรมเสริมการเรียนการสอนของท่านประกอบด้วย  
(ตอบได้มากกว่า 1 คำตอบ)

- นักศึกษาทุกคนที่เรียนนิเทศศาสตร์
- นักศึกษานิเทศศาสตร์กับสโมสรนักศึกษา
- นักศึกษานิเทศศาสตร์ร่วมกับอาจารย์ในภาควิชาทุกคน
- นักศึกษานิเทศศาสตร์ร่วมกับอาจารย์ที่ปรึกษา
- นักศึกษานิเทศศาสตร์ร่วมกับอาจารย์และบุคลากรฝ่ายเทคโนโลยีทางการศึกษา
- นักศึกษานิเทศศาสตร์ร่วมกับหน่วยงานภายนอกวิทยาลัย
- อื่น ๆ (โปรดระบุ) \_\_\_\_\_

25. การได้รับคำชี้แจงหลัก เกณฑ์และกำหนดวิธีการวัดผลและประ เมิณผลการ เรียน จาก อาจารย์

ได้รับการชี้แจง

ไม่ได้รับการชี้แจง

26. ความต้องการคำชี้แจงในหลัก เกณฑ์ และ วิธีการวัดผลและประ เมิณผลการ เรียนจาก อาจารย์

ต้องการ

ไม่ต้องการ

ถ้าไม่ต้องการ เนื่องจาก (โปรดให้ข้อมูล) \_\_\_\_\_

27. โอกาสที่ท่านได้รับการวัดผลและประ เมิณผลการ เรียน (ตอบได้มากกว่า 1 คำตอบ)

เมื่อเรียนภาคทฤษฎีจบในแต่ละตอน

เมื่อมีการฝึกปฏิบัติงาน

มีการทดสอบกลางภาค เรียนและปลายภาค เรียน

อื่น ๆ (โปรดระบุ) \_\_\_\_\_

28. วิธีการที่อาจารย์ใช้ในการวัดผลและประ เมิณผลการ เรียน

โปรดบอกวิธีการวัดผลการเรียนที่อาจารย์ใช้ มาก-น้อย โดยเขียน  
หมายเลข 1 ในช่อง  ที่อาจารย์ใช้มากที่สุด และ 2, 3 ....  
หน้าวิธีที่อาจารย์ใช้รองลงมา

แบบทดสอบ

สังเกตจากการปฏิบัติงานในห้องฝึกปฏิบัติการ

ทดสอบภาคปฏิบัติในสถานการณ์จริง

- [ ] การรายงานเป็นกลุ่มย่อย
  - [ ] การเขียนรายงานจากการค้นคว้า
  - [ ] สัมภาษณ์
  - [ ] ให้นักศึกษาประเมินผลกันเอง
  - [ ] ให้นำข้อสอบไปตอบที่บ้าน
  - [ ] อื่น ๆ (โปรดระบุ) \_\_\_\_\_
-



ตอนที่ 2 ข. ข้อมูลทั่วไปเกี่ยวกับความคิดเห็นเกี่ยวกับสภาพการใช้หลักสูตรนิเทศศาสตร์  
คำชี้แจง โปรดเขียนเครื่องหมาย / ลงในช่อง [ ] หน้าข้อความที่ตรงกับข้อมูล ตาม  
ความเป็นจริง หรือเติมข้อความลงในช่องว่างตามที่กำหนดให้

1. ความเพียงพอของสถานที่เรียน

[ ] เพียงพอ [ ] ไม่เพียงพอ

2. ความเพียงพอของห้องฝึกปฏิบัติงาน

[ ] เพียงพอ [ ] ไม่เพียงพอ

3. โอกาสการใช้ห้องฝึกปฏิบัติงานของท่านในแต่ละภาคเรียน

[ ] ใช้ทุกครั้งที่เรียนภาคปฏิบัติ

[ ] ใช้เป็นบางครั้ง

[ ] ไม่ได้ใช้เลย เนื่องจาก (โปรดให้ข้อมูล) \_\_\_\_\_

[ ] อื่น ๆ (โปรดระบุ) \_\_\_\_\_

4. สภาพของห้องฝึกปฏิบัติงาน (ตอบได้มากกว่า 1 คำตอบ)

[ ] สะอาด เป็นระเบียบและปลอดภัย

[ ] ทึบ แสงสว่างไม่เพียงพอ

[ ] คับแคบ ไม่สะดวกต่อการปฏิบัติงาน

[ ] กว้างขวาง สะดวกต่อการปฏิบัติงาน

[ ] อื่น ๆ (โปรดระบุ) \_\_\_\_\_

5. ความเพียงพอของเครื่องมือที่ท่านใช้ฝึกปฏิบัติงาน

[ ] เพียงพอ [ ] ไม่เพียงพอ

6. สภาพของเครื่องมือส่วนใหญ่ที่ท่านใช้ฝึกปฏิบัติงาน (ตอบได้มากกว่า 1 คำตอบ)

ใช้การได้ดี

ทนสมัย

ใช้การได้ไม่ดี

มีสภาพชำรุด เสื่อมโทรม

ล้าสมัย

อื่น ๆ (โปรดระบุ) \_\_\_\_\_

7. บริการที่ท่านได้รับในด้านการใช้เครื่องมือฝึกปฏิบัติงาน

ได้รับความสะดวกมาก

ได้รับความสะดวกน้อย

ไม่ได้ได้รับความสะดวกเลย

ถ้าไม่ได้รับความสะดวก หรือ ได้รับความสะดวกน้อย เนื่องจาก

(ตอบได้มากกว่า 1 คำตอบ)

เครื่องมือต่าง ๆ ส่วนใหญ่ชำรุด

จำนวนเครื่องมือต่าง ๆ ไม่เพียงพอ

เจ้าหน้าที่ห้องฝึกปฏิบัติงานไม่บริการ

อื่น ๆ (โปรดระบุ) \_\_\_\_\_

8. โอกาสที่ท่านได้ไปศึกษา - ดูงาน ในแหล่งวิทยาการและสถานประกอบการ

มีโอกาสไปศึกษา - ดูงานบ่อยครั้ง

มีโอกาสไปศึกษา - ดูงานน้อยครั้ง

ยังไม่เคยไปศึกษา - ดูงานเลย เนื่องจาก (โปรดให้ข้อมูล)

---



---

ตอนที่ 2 ค. ข้อมูลทั่วไปเกี่ยวกับปัญหาการใช้หลักสูตรนิเทศศาสตร์

คำชี้แจง โปรดเขียนเครื่องหมาย / ลงในช่อง [ ] หน้าข้อความที่ตรงกับข้อมูลตามความเป็นจริง หรือเติมข้อความลงในช่องว่างตามที่กำหนดให้

1. ปัญหาที่ท่านประสบเกี่ยวกับการเตรียมตัวนักศึกษาของวิทยาลัย เมื่อเรียนหลักสูตรนิเทศศาสตร์ (ตอบได้มากกว่า 1 คำตอบ)

- วิทยาลัยไม่ได้เผยแพร่ข้อมูล เกี่ยวกับการศึกษาและอาชีพให้ทราบ
- วิทยาลัยไม่ได้ให้ข้อมูล เกี่ยวกับการจัดโปรแกรมการศึกษา
- วิทยาลัยไม่ได้จัดปฐมนิเทศก่อนเปิดภาคเรียน
- อื่น ๆ (โปรดระบุ) \_\_\_\_\_

2. ปัญหาที่ท่านประสบเกี่ยวกับสื่อการเรียนการสอน (ตอบได้มากกว่า 1 คำตอบ)

- วัสดุที่ใช้ฝึกปฏิบัติงานไม่เพียงพอ
- อุปกรณ์และ เครื่องมือ ในการฝึกปฏิบัติไม่เพียงพอ
- อุปกรณ์และ เครื่องมือ ในการฝึกปฏิบัติส่วนใหญ่มีสภาพเสื่อมชำรุด
- เอกสาร ตำรา หนังสือค้นคว้าอ้างอิงไม่เพียงพอ
- อื่น ๆ (โปรดระบุ) \_\_\_\_\_

3. ปัญหาที่ท่านประสบเกี่ยวกับสถานที่ที่ใช้เรียนและห้องฝึกปฏิบัติงาน (ตอบได้มากกว่า 1 คำตอบ)

- ห้องฝึกปฏิบัติงานมีจำนวนไม่เพียงพอ
- ห้องฝึกปฏิบัติงานคับ ไม่ปลอดโปร่ง
- ไม่ได้ใช้ประโยชน์จากห้องฝึกปฏิบัติงานเท่าที่ควร
- อื่น ๆ (โปรดระบุ) \_\_\_\_\_

4. ปัญหาที่ท่านประสบเกี่ยวกับการใช้ห้องสมุด (ตอบได้มากกว่า 1 คำตอบ)
- อาจารย์ส่งคืนหนังสือช้า ทำให้นักศึกษาไม่มีหนังสือสำหรับอ่านค้นคว้า
  - ห้องสมุดจัดหนังสือใหม่ขึ้นชั้นช้า ไม่ทันต่อการใช้
  - หนังสืออ่านเพิ่มเติมมีน้อย และส่วนใหญ่เป็นหนังสืออ้างอิง
  - มีตำราภาษาอังกฤษมากกว่าตำราภาษาไทย
  - อื่น ๆ (โปรดระบุ) \_\_\_\_\_
- 
5. ปัญหาที่ท่านประสบเกี่ยวกับการที่ภาควิชาจัดอาจารย์เข้าสอน (ตอบได้มากกว่า 1 คำตอบ)
- วิทยาลัยแบ่งงบประมาณมาให้ไม่เพียงพอ
  - วิทยาลัยไม่ให้งบประมาณ
  - วิทยาลัยไม่อนุมัติให้ซื้ออุปกรณ์ราคาแพง
  - ผู้ปกครองไม่มีเงินค่าวัสดุอุปกรณ์ราคาแพง
  - อื่น ๆ (โปรดระบุ) \_\_\_\_\_
- 
6. ปัญหาที่ท่านประสบเกี่ยวกับการที่ภาควิชาจัดอาจารย์เข้าสอน (ตอบได้มากกว่า 1 คำตอบ)
- อาจารย์ในภาควิชามีน้อย ดังนั้นจึงสอนคนละหลายวิชา
  - อาจารย์บางท่านไม่มีความชำนาญในการใช้วัสดุอุปกรณ์บางอย่าง
  - อาจารย์บางท่านมีความชำนาญทางด้านทฤษฎี แต่ไม่สั่งสอนทางด้านปฏิบัติ
  - อื่น ๆ (โปรดระบุ) \_\_\_\_\_
7. ปัญหาที่ท่านประสบเกี่ยวกับแหล่งประกอบการ/สถานประกอบการที่ท่านไปฝึกปฏิบัติงาน (ตอบได้มากกว่า 1 คำตอบ)
- เจ้าของสถานที่ไม่เห็นความสำคัญของการฝึกปฏิบัติงานของนักศึกษา
  - สถานที่อยู่ไกล การคมนาคมไม่สะดวก
  - แหล่งประกอบการขาดระเบียบวินัยในการทำงาน
  - สถานประกอบการขาดระเบียบวินัยในการทำงาน
  - ลักษณะงานไม่ตรงกับลักษณะงานด้านนิเทศศาสตร์
  - อื่น ๆ (โปรดระบุ) \_\_\_\_\_

8. ปัญหาที่ท่านประสบ เกี่ยวกับการจัดกิจกรรมการเรียนการสอนของอาจารย์ (ตอบได้มากกว่า 1 คำตอบ)

ช่วงเวลาการเรียนภาคทฤษฎีมีน้อยเกินไป

ช่วงเวลาในการฝึกปฏิบัติงานมีน้อยเกินไป

ไม่ได้รับการแนะนำการใช้เครื่องมือฝึกปฏิบัติงานบางชนิด

อื่น ๆ (โปรดระบุ) \_\_\_\_\_

9. ปัญหาที่ท่านประสบ เกี่ยวกับกรณีที่อาจารย์ไม่มาสอน อาจารย์ดำเนินการดังนี้ (ตอบได้มากกว่า 1 คำตอบ)

ไม่แจ้งล่วงหน้า

แจ้งล่วงหน้า แล้วสอนชดเชย ในกรณีไปราชการ/ลา

แจ้งล่วงหน้าโดยให้เข้าห้องสมุดบ่อยเกินไป

ไม่มีการสอนชดเชยทุกกรณี

อื่น ๆ (โปรดระบุ) \_\_\_\_\_

10. ปัญหาที่ท่านประสบ เกี่ยวกับการจัดกิจกรรมเสริมการเรียนการสอน (ตอบได้มากกว่า 1 คำตอบ)

นักศึกษาส่วนใหญ่ไม่เห็นความสำคัญของกิจกรรมเสริมการเรียนการสอน

นักศึกษาส่วนใหญ่ขาดความร่วมมือและความสนใจ

ขาดความร่วมมือจากวิทยากรภายในวิทยาลัย

ขาดความร่วมมือจากวิทยากรภายนอกวิทยาลัย

ความจำกัดในเรื่องเวลาในการจัดกิจกรรม

ขาดงบประมาณในการดำเนินการ

ขาดการประชาสัมพันธ์

อื่น ๆ (โปรดระบุ) \_\_\_\_\_

11. ปัญหาที่ท่านประสบเกี่ยวกับเทคนิคและวิธีสอนของอาจารย์ผู้สอน (ตอบได้มากกว่า 1 คำตอบ)

- ไม่เข้าใจในการเรียนภาคทฤษฎีบางเนื้อหา
  - ไม่ได้รับการชี้แจงแนะนำวิธีการและกระบวนการในการฝึกงาน
  - ไม่ได้รับการชี้แจงเกี่ยวกับการใช้เครื่องมือฝึกงานบางชนิด
  - อาจารย์ไม่ค่อยใช้อุปกรณ์ประกอบการสอนเท่าที่ควร
  - อื่น ๆ (โปรดระบุ) \_\_\_\_\_
- 

12. ปัญหาที่ท่านประสบเกี่ยวกับการวัดผลและประเมินผลการเรียนการสอนของอาจารย์ (ตอบได้มากกว่า 1 คำตอบ)

- ไม่ได้รับการชี้แจงเกี่ยวกับหลักเกณฑ์และวิธีการวัดผลล่วงหน้า
  - ไม่ได้รับทราบข้อบกพร่องของตนเองหลังจากการวัดผลแล้ว
  - ไม่ได้รับทราบล่วงหน้าก่อนการวัดผลในการฝึกปฏิบัติงาน
  - อื่น ๆ (โปรดระบุ) \_\_\_\_\_
-

ตอนที่ 3 ความคิดเห็นเกี่ยวกับลักษณะที่พึงประสงค์ของผู้ใกล้สำเร็จการศึกษา หรือผู้สำเร็จการศึกษา

คำชี้แจง โปรดระบุว่าคุณเมื่อท่านใกล้สำเร็จการศึกษา หรือสำเร็จการศึกษาหลักสูตรนิเทศศาสตร์ ท่านมีสมรรถภาพต่อไปนี้ในระดับใด (ส่วนนี้แยกเป็น 2 ตอนย่อย)

ก. ลักษณะที่พึงประสงค์ในเชิงธุรกิจและการจัดการทั่วไป

ลักษณะที่พึงประสงค์	สภาพเมื่อใกล้จบการศึกษา				
	สูงมาก	สูง	ปานกลาง	ต่ำ	ต่ำมาก
1. มีความรู้ความเข้าใจในหลักการและทฤษฎีเกี่ยวกับ					
1.1 องค์การและการจัดการ					
1.2 ธุรกิจเบื้องต้น					
1.3 หลักการบัญชี					
1.4 หลักการตลาด					
2. มีทักษะและความสามารถในการ					
2.1 จัดทำบัญชีเบื้องต้น					
2.2 วางแผนทางธุรกิจในงานอาชีพที่สอดคล้องกับหลักสูตรนิเทศศาสตร์					
3. มีเจตคติที่ดีต่องานบริการและการประกอบการอิสระ					

ข. ลักษณะที่พึงประสงค์ในงานอาชีพที่เกี่ยวข้องกับหลักสูตรนิเทศศาสตร์

ลักษณะที่พึงประสงค์	สภาพ เมื่อ ใกล้เคียงการศึกษา				
	สูงมาก	สูง	ปานกลาง	ต่ำ	ต่ำมาก
1. มีความรู้ความเข้าใจในหลักการและทฤษฎีที่เกี่ยวข้องกับการปฏิบัติงานอาชีพนักนิเทศศาสตร์					
2. มีความรู้ความเข้าใจวิธีการประยุกต์ทฤษฎีและหลักการที่ได้ศึกษาไปใช้งานได้อย่างมีประสิทธิภาพ					
3. มีเจตคติที่ดีและตระหนักในคุณค่าของวิชาชีพนิเทศศาสตร์					
4. ยึดมั่นในจรรยาบรรณวิชาชีพ					
5. มีความรู้ความเข้าใจเกี่ยวกับสังคมและวิทยาการใหม่ ๆ					
6. มีความรู้ความเข้าใจระบบเศรษฐกิจ สังคม วัฒนธรรม ชนบทธรรมเนียม ประเพณี การเมืองและการปกครองของไทย					



ลักษณะที่พึงประสงค์	สภาพเมื่อ ใกล้เคียงการศึกษา				
	สูงมาก	สูง	ปานกลาง	ต่ำ	ต่ำมาก
7. มีความรู้ความเข้าใจใน หลักการและวิธีการวิจัย เพื่อ ค้นหาความรู้ใหม่อยู่เสมอ					
8. มีทักษะทางภาษาไทยที่ สามารถติดต่อสื่อสารกับผู้อื่น ได้ดี ทั้งการพูดและการเขียน					
9. มีทักษะทางภาษาต่างประเทศ ที่สามารถติดต่อสื่อสารกับผู้อื่น ได้ดีทั้งการพูดและการเขียน					
10. มีทักษะ ในการศึกษาหาความรู้ หรือข้อมูลและรักการอ่าน					
11. มีสุขนิสัยที่ส่งเสริมสุขภาพ ทางกายและทางจิต ทั้ง ในส่วนตัวและส่วนรวม					
12. มีความคิดริเริ่มสร้างสรรค์					
13. มีมนุษยสัมพันธ์ดี					
14. มีจิตใจเป็นประชาธิปไตย และยึดมั่นในการปกครอง ระบอบประชาธิปไตย อัน มีพระมหากษัตริย์ เป็นประมุข					

ลักษณะที่พึงประสงค์	สภาพเมื่อใกล้จบการศึกษา				
	สูงมาก	สูง	ปานกลาง	ต่ำ	ต่ำมาก
15. ยึดมั่นในสถาบันชาติ ศาสนา และพระมหากษัตริย์					
16. มีความรับผิดชอบและตรงต่อ เวลา					
17. มีความคล่องแคล่วและ ทำงานเป็นระเบียบ เรียบร้อย					
18. มีความขยันหมั่นแหม่งใส่ใจ					
19. กิริยามารยาทเรียบร้อย พูดจาสุภาพ					
20. มีน้ำใจในการให้ และ รับบริการ					

หมายเลขแบบสำรวจ



แบบสำรวจ

1

การศึกษาสภาพการผลิตบัณฑิตนักนิเทศศาสตร์ท้องถิ่นในพื้นที่รับผิดชอบ

มหาวิทยาลัยศรีอยุธยา

-----

## คำชี้แจง

1. ผู้ตอบแบบสำรวจนี้ได้แก่ หัวหน้าภาควิชาการสื่อสารและการประชาสัมพันธ์
2. โปรดเขียนเครื่องหมาย / ลงใน [ ] ที่ตรงกับข้อมูลตามความเป็นจริงหรือ

เติมข้อความลงในช่องว่างตามที่กำหนดให้

ขอขอบพระคุณอย่างยิ่งในความอนุเคราะห์

1. วิทยาลัย เคย เป็นสถานที่จัดอบรม/ประชุมปฏิบัติการ เกี่ยวกับหลักสูตรนิเทศศาสตร์

[ ] เคย

[ ] ไม่เคย

ถ้าเคย

1.1 เรื่อง \_\_\_\_\_

ผู้จัดคือ \_\_\_\_\_

ผู้เข้าประชุมอบรมคือ \_\_\_\_\_

ใช้เวลาประชุมอบรม \_\_\_\_\_ วัน

สถานที่ประชุมอบรม \_\_\_\_\_

1.2 เรื่อง \_\_\_\_\_

ผู้จัดคือ \_\_\_\_\_

ผู้เข้าประชุมอบรมคือ \_\_\_\_\_

ใช้เวลาประชุมอบรมคือ \_\_\_\_\_ วัน

สถานที่ประชุมอบรม \_\_\_\_\_

- 1.3 เรื่อง \_\_\_\_\_  
 ผู้จัดคือ \_\_\_\_\_  
 ผู้เข้าประชุมอบรมคือ \_\_\_\_\_  
 ใช้เวลาประชุมอบรมคือ \_\_\_\_\_ วัน  
 สถานที่ประชุมอบรม \_\_\_\_\_

2. การสำรวจความพร้อมของบุคลากร ซึ่งเป็นอาจารย์ประจำ ก่อนเปิดการสอนหลักสูตร  
 นิเทศศาสตร์

มีการสำรวจ  ไม่มีการสำรวจ

ถ้ามีการสำรวจ วิธีการที่ใช้คือ (ตอบได้มากกว่า 1 คำตอบ)

แบบสอบถาม

แบบสำรวจความสนใจ

สัมภาษณ์อาจารย์ผู้สอน

อื่น ๆ (โปรดระบุ) \_\_\_\_\_

3. จำนวนอาจารย์ผู้สอนนิเทศศาสตร์มี \_\_\_\_\_ คน

4. วุฒิทางการศึกษาของอาจารย์ผู้สอนมีดังนี้

4.1 ต่ำกว่าปริญญาตรี

วิชาเอก \_\_\_\_\_ จำนวน \_\_\_\_\_ คน

วิชาเอก \_\_\_\_\_ จำนวน \_\_\_\_\_ คน

4.2 ปริญญาตรี

วิชาเอก \_\_\_\_\_ จำนวน \_\_\_\_\_ คน

วิชาเอก \_\_\_\_\_ จำนวน \_\_\_\_\_ คน

วิชาเอก \_\_\_\_\_ จำนวน \_\_\_\_\_ คน

วิชาเอก \_\_\_\_\_ จำนวน \_\_\_\_\_ คน

## 4.3 ปริณญาโท

ด้าน \_\_\_\_\_ จำนวน \_\_\_\_\_ คน  
 ด้าน \_\_\_\_\_ จำนวน \_\_\_\_\_ คน  
 ด้าน \_\_\_\_\_ จำนวน \_\_\_\_\_ คน  
 ด้าน \_\_\_\_\_ จำนวน \_\_\_\_\_ คน  
 ด้าน \_\_\_\_\_ จำนวน \_\_\_\_\_ คน  
 ด้าน \_\_\_\_\_ จำนวน \_\_\_\_\_ คน

## 4.4 ปริณญาเอก

ด้าน \_\_\_\_\_ จำนวน \_\_\_\_\_ คน  
 ด้าน \_\_\_\_\_ จำนวน \_\_\_\_\_ คน  
 ด้าน \_\_\_\_\_ จำนวน \_\_\_\_\_ คน

## 4.5 วิธีการเพิ่มพูนความรู้ ประสบการณ์และทักษะวิชาชีพนิเทศศาสตร์ เพื่อนำมาใช้สอน

อบรม สัมมนา ประชุมวิชาการ ประชุมปฏิบัติการ

เรียนเพิ่มเติมในหลักสูตรระยะสั้น หรือระยะยาว ของสถาบันรัฐและเอกชน

## 5. จำนวนนักศึกษาหลักสูตรนิเทศศาสตร์

จบการศึกษาไปแล้ว \_\_\_\_\_ รุ่น

รุ่นแรก พ.ศ. \_\_\_\_\_ จำนวน \_\_\_\_\_ คน

รุ่นสอง พ.ศ. \_\_\_\_\_ จำนวน \_\_\_\_\_ คน

รุ่นสาม พ.ศ. \_\_\_\_\_ จำนวน \_\_\_\_\_ คน

รุ่นสี่ พ.ศ. \_\_\_\_\_ จำนวน \_\_\_\_\_ คน

## 6. จำนวนห้องที่ใช้ฝึกปฏิบัติงานมี \_\_\_\_\_ ห้อง ได้แก่

6.1 \_\_\_\_\_

6.2 \_\_\_\_\_

6.3 \_\_\_\_\_

6.4 \_\_\_\_\_

7. วิทยากรหรือผู้ชำนาญพิเศษที่วิทยาลัย เคย เชิญมาบรรยาย ให้นักศึกษาฟังมีจำนวน \_\_\_\_\_ คน  
เรื่องที่บรรยายได้แก่
- 7.1 \_\_\_\_\_
- 7.2 \_\_\_\_\_
- 7.3 \_\_\_\_\_
- 7.4 \_\_\_\_\_
8. แหล่งวิทยากรต่าง ๆ ที่ท่านได้นำนักศึกษาไปดูงานมาแล้วได้แก่
- 8.1 \_\_\_\_\_
- 8.2 \_\_\_\_\_
- 8.3 \_\_\_\_\_
- 8.4 \_\_\_\_\_
9. สถานประกอบการ/สถานประกอบอาชีพอิสระ สำหรับนักศึกษาไปฝึกปฏิบัติงานได้แก่
- 9.1 \_\_\_\_\_
- 9.2 \_\_\_\_\_
- 9.3 \_\_\_\_\_
- 9.4 \_\_\_\_\_
- 9.5 \_\_\_\_\_

ขอขอบพระคุณอย่างยิ่งในความอนุเคราะห์

ตารางที่ 82 เกณฑ์มาตรฐานหลักสูตรปริญญาตรี พ.ศ. 2525 ของทบวงมหาวิทยาลัย

เกณฑ์มาตรฐานหลักสูตรปริญญาตรี พ.ศ. 2525 ของทบวงมหาวิทยาลัย			
หน่วยกิตรวม		120-150	หน่วยกิต
1. วิชาพื้นฐานทั่วไป			
-	กลุ่มวิชาสังคมศาสตร์		
-	กลุ่มวิชามนุษยศาสตร์		
-	กลุ่มวิชาภาษา		
-	กลุ่มวิชาวิทยาศาสตร์กับคณิตศาสตร์		
2. วิชาเฉพาะด้าน		ไม่น้อยกว่า	48 หน่วยกิต
-	วิชาเอก	ไม่น้อยกว่า	30 หน่วยกิต
-	วิชาโท	ไม่น้อยกว่า	15 หน่วยกิต
3. วิชาเลือกเสรี	เลือก	ไม่น้อยกว่า	3 หน่วยกิต

### หลักสูตรนิเทศศาสตร์วิทยาลัยครู พ.ศ. 2530-2531

หลักสูตรนิเทศศาสตร์วิทยาลัยครูเป็นหลักสูตรที่ดำเนินงานโดยภาควิชาการสื่อสารและการประชาสัมพันธ์ คณะวิชาวิทยาการจัดการ ซึ่งคณะวิชาวิทยาการจัดการ เป็นคณะที่จัดตั้งขึ้นใหม่ เมื่อ พ.ศ. 2528 เพื่อจัดการศึกษาในสาขาวิชาการอื่น นอกเหนือจากครู ตามพระราชบัญญัติวิทยาลัยครู (ฉบับที่ 2) พ.ศ. 2527 สาขาวิชาที่รับผิดชอบการเรียนการสอนคือ สาขาศิลปศาสตร์ และมีวัตถุประสงค์ในการจัดการเรียนการสอนดังนี้

1. ผลิตบุคลากรโปรแกรมวิชา การจัดการทั่วไป บริหารธุรกิจ เศรษฐศาสตร์-และสหกรณ์ อุตสาหกรรมการท่องเที่ยว นิเทศศาสตร์ และศิลปการสื่อสารและโฆษณา
2. เปิดสอนกลุ่มวิชาวิทยาการจัดการแก่นักศึกษาโปรแกรมอื่น ให้มีความรู้พื้นฐานด้านบริหารธุรกิจ
3. ส่งเสริมการค้นคว้าวิจัย และ เขียนตำราของคณาจารย์ เพื่อพัฒนาการเรียนการสอนและบริการแก่สังคม
4. สนองตอบความต้องการของชุมชน โดยให้บริการทั้งด้านวิชาการและวิชาชีพ
5. ส่งเสริมให้นักศึกษาเห็นคุณค่าและดำรงไว้ซึ่ง เอกลักษณ์และวัฒนธรรมของชาติ
6. ร่วมมือกับหน่วยงานอื่น เพื่อส่งเสริมให้นักศึกษาพัฒนาตนเองให้เป็นผู้ปฏิบัติงานที่ถึงพร้อมด้วยคุณภาพ

สำหรับโปรแกรมวิชานิเทศศาสตร์ มีจุดประสงค์ เฉพาะและ โครงสร้างหลักสูตรดังต่อไปนี้

#### จุดประสงค์ เฉพาะ

เพื่อผลิตบัณฑิตที่มีความรู้และประสบการณ์ สามารถประกอบอาชีพด้านนิเทศศาสตร์ได้อย่างมีประสิทธิภาพ โดยมีคุณสมบัติดังนี้

1. มีความรู้และทักษะ ในการปฏิบัติงานด้านนิเทศศาสตร์เป็นอย่างดี

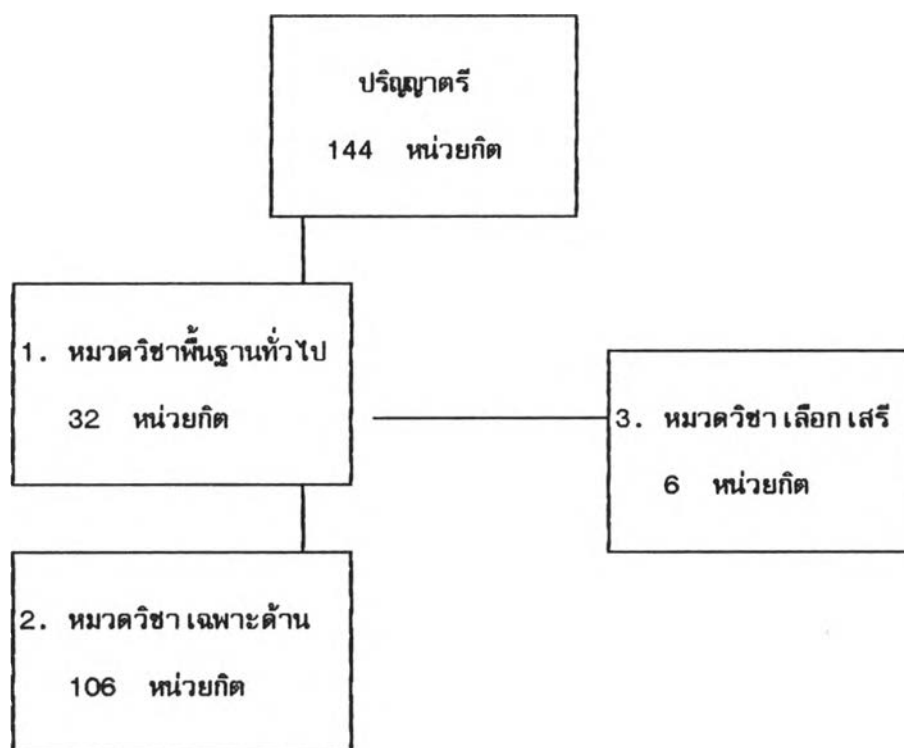


2. มีเจตคติที่ดีต่องานด้านนิเทศศาสตร์ และสามารถนำความรู้ไปใช้ในการพัฒนาสังคมและท้องถิ่นได้เป็นอย่างดี

3. มีความซื่อสัตย์ และความรับผิดชอบต่อสังคม และวิชาชีพนิเทศศาสตร์

4. มีความสามารถในการจัดระบบงานบริหาร และสร้างสรรค์งานด้านนิเทศศาสตร์อย่างมีประสิทธิภาพ

#### โครงสร้างหลักสูตร



หน่วยกิตรวมตลอดหลักสูตร 144 หน่วยกิต โดยมีสัดส่วนหน่วยกิต แต่ละหมวดวิชา และแต่ละกลุ่มวิชาดังนี้

1. หมวดวิชาพื้นฐานทั่วไป 32 หน่วยกิตคือ

กลุ่มวิชาภาษาและการสื่อสาร	8 หน่วยกิต	(8-0 ชั่วโมง)
กลุ่มวิชามนุษยศาสตร์	8 หน่วยกิต	(8-0 ชั่วโมง)
กลุ่มวิชาสังคมศาสตร์	8 หน่วยกิต	(8-0 ชั่วโมง)
กลุ่มวิชาคณิตศาสตร์	8 หน่วยกิต	(8-0 ชั่วโมง)

2. หมวดวิชาเฉพาะด้าน 106 หน่วยกิต
- กลุ่มวิชาเนื้อหา 82 หน่วยกิต
- บังคับ 48 หน่วยกิต (34-14 ชั่วโมง)
  - เลือก 34 หน่วยกิต (แล้วแต่วิชาที่เลือก)
- กลุ่มวิชาวิทยาการจัดการ 16 หน่วยกิต
- บังคับ 10 หน่วยกิต (9-2 ชั่วโมง)
  - เลือก 6 หน่วยกิต (6 ชั่วโมง)
- กลุ่มวิชาปฏิบัติการและฝึกประสบการณ์วิชาชีพ 8 หน่วยกิต
- วิชาปฏิบัติการ 3 หน่วยกิต (2-2 ชั่วโมง)
  - วิชาฝึกประสบการณ์วิชาชีพ 5 หน่วยกิต (0-250 ชั่วโมง)
3. หมวดวิชาเลือกเสรี 6 หน่วยกิต (แล้วแต่วิชาที่เลือก)
- ให้เลือกเรียนตามความถนัดความสนใจ มีจุดประสงค์ เพื่อให้มีโลกทัศน์ที่

#### กว้างขึ้น

สำหรับกลุ่มวิชาเนื้อหานั้น มีให้เลือก 5 แขนงวิชาคือ

1. วารสารศาสตร์
2. การประชาสัมพันธ์
3. การโฆษณา
4. วิทยุ-โทรทัศน์
5. ภาพนิ่งและภาพยนตร์

ตารางที่ 83 การไปอบรมเพิ่มความรู้ของอาจารย์นิเทศศาสตร์ (ตัวอย่าง)

วิทยาลัยครู	อาจารย์ n = 26	เรื่อง而去อบรม	จำนวน วัน	ผู้จัด	สถานที่จัด
เทพสตรี n = 7	1	สัมมนาผู้สอนวิชา นิเทศศาสตร์	5	คณะนิเทศศาสตร์ จุฬาลงกรณ์- มหาวิทยาลัย	นิเทศศาสตร์ จุฬาลงกรณ์- มหาวิทยาลัย
	2	-	-	-	-
	3	การประชาสัมพันธ์	5	สหพุทธชินราช ร่วมกับโรงเรียน การประชาสัมพันธ์	โรงเรียนการ- ประชาสัมพันธ์
		การโฆษณา	3	สหอีสานเหนือร่วมกับ คณะบริหารธุรกิจ มหาวิทยาลัย รามคำแหง	มหาวิทยาลัย รามคำแหง
	4	การใช้คอมพิวเตอร์ เพื่อการออกแบบ การพิมพ์	3	วิทยาลัยครู สุราษฎร์ธานี สหทักษิณ	วิทยาลัยครู สุราษฎร์ธานี
	5	การจัดและผลิต รายการวิทยุและ โทรทัศน์	5	มหาวิทยาลัย สุโขทัยธรรมมาธิราช ร่วมกับกรม- ประชาสัมพันธ์	
	6	-	-	-	-

## ตารางที่ 83 (ต่อ)

วิทยาลัยครู	อาจารย์ n = 26	เรื่องทั่วไปอบรม	จำนวน วัน	ผู้จัด	สถานที่จัด
	7	การโฆษณาและ การประชาสัมพันธ์	5	วิทยาลัยครู ฉะเชิงเทราพร้อมกับ คณะนิเทศศาสตร์ จุฬาลงกรณ์ มหาวิทยาลัย	คณะนิเทศศาสตร์ จุฬาลงกรณ์ มหาวิทยาลัย
		การสื่อข่าวและ รายงานข่าว เศรษฐกิจและธุรกิจ	5	สถาบันพัฒนา นักหนังสือพิมพ์แห่ง ประเทศไทย	มหาวิทยาลัย สุโขทัยธรรมาธิราช
อยุธยา n = 3	8	สัมมนาผู้สอน นิเทศศาสตร์	-	-	-
	9	-	-	จุฬาลงกรณ์ มหาวิทยาลัย	-
	10	กระบวนการโฆษณา	3	คณะวารสาร มหาวิทยาลัย ธรรมศาสตร์	มหาวิทยาลัย ธรรมศาสตร์
		การทำข่าวคุณภาพ สำหรับนักข่าวใหม่	3	สมาคมนักข่าวแห่ง ประเทศไทย	โรงแรมเอเซีย พัทยา
เพชรบุรี วิทยาลัย นฤมิตร n = 7	11	อบรมบุคลากรผู้สอน นิเทศศาสตร์	7	วิทยาลัยครู ฉะเชิงเทรา	คณะนิเทศศาสตร์ จุฬาลงกรณ์ มหาวิทยาลัย

## ตารางที่ 83 (ต่อ)

วิทยาลัยครู	อาจารย์ n = 26	เรื่องที่ไปอบรม	จำนวน วัน	ผู้จัด	สถานที่จัด
		การผลิตรายการวิทยุและโทรทัศน์	5	วิทยาลัยครูพระนครศรีอยุธยา	วิทยาลัยครูพระนครศรีอยุธยา
	12	อบรมเจ้าหน้าที่วิทยุกระจายเสียงรุ่นพิเศษ 18	45	โรงเรียนการประชาสัมพันธ์ร่วมกับสมาคมนักวิทยุกระจายเสียง	สมาคมนักวิทยุกระจายเสียง
		การผลิตรายการวิทยุโทรทัศน์ ผลิตและการสร้างสรรค์งานโฆษณา	10	มหาวิทยาลัยธรรมศาสตร์ คณะวารสาร	มหาวิทยาลัยธรรมศาสตร์ คณะวารสาร
		อบรมปฏิบัติการการผลิตหนังสือพิมพ์	5	มหาวิทยาลัยสุโขทัยธรรมมาธิราช	มหาวิทยาลัยสุโขทัยธรรมมาธิราช
	13	การผลิตรายการวิทยุกระจายเสียงและโทรทัศน์	10	คณะวารสาร มหาวิทยาลัยธรรมศาสตร์	มหาวิทยาลัยธรรมศาสตร์
		การถ่ายภาพ	5	บริษัทโกดัก	โรงแรมเฟิร์ล ภูเก็ต
		การถ่ายภาพ	10	กรมการฝึกหัดครู	วิทยาลัยครูสวนสุนันทา

## ตารางที่ 83 (ต่อ)

วิทยาลัยครู	อาจารย์ n = 26	เรื่องที่ไปอบรม	จำนวน วัน	ผู้จัด	สถานที่จัด
	14	การประชาสัมพันธ์	3	จุฬาลงกรณ์ มหาวิทยาลัย	จุฬาลงกรณ์ มหาวิทยาลัย
		การประชาสัมพันธ์	3	มหาวิทยาลัย ธรรมศาสตร์	มหาวิทยาลัย ธรรมศาสตร์
		การประชาสัมพันธ์	3	กรมประชาสัมพันธ์	กรมประชาสัมพันธ์
		การผลิตสไลด์	2	จุฬาลงกรณ์ มหาวิทยาลัย	จุฬาลงกรณ์ มหาวิทยาลัย
		การถ่ายภาพ	2	จุฬาลงกรณ์ มหาวิทยาลัย	จุฬาลงกรณ์ มหาวิทยาลัย
	15	-	-	-	-
	16	-	-	-	-
	17	-	-	-	-
ฉะเชิงเทรา	18	สัมมนาผู้สอน นิเทศศาสตร์	-	-	-
n = 4	19	หลักการโฆษณา	5	วิทยาลัยครูสุรินทร์	วิทยาลัยครูสุรินทร์
	20	การใช้สื่อวิทยุ กระจายเสียง	5	วิทยาลัยครูพระนคร	วิทยาลัยครูพระนคร
		T.A. Techniques	5	ศูนย์เพิ่มผลผลิต	อุตสาหกรรม
	21	-	-	-	-

วิทยาลัยครู	อาจารย์ n = 26	เรื่องที่ไปอบรม	จำนวน วัน	ผู้จัด	สถานที่จัด
ราชมงคล n = 5	22	การผลิตสื่อ	-	กรมการฝึกหัดครู	วิทยาลัยครู สวนสุนันทา
		การประชาสัมพันธ์	-	ทบวงมหาวิทยาลัย	มหาวิทยาลัย ธรรมศาสตร์
	23	-	-	-	-
	24	-	-	-	-
	25	-	-	-	-
	26	การพิมพ์ระบบ ออฟเซต	5	จุฬาลงกรณ์ มหาวิทยาลัย	ภาควิชา วิทยาศาสตร์ ทางภาพถ่ายและ การพิมพ์
		สัมมนาผู้สอน	5	จุฬาลงกรณ์ มหาวิทยาลัย	ภาควิชา วิทยาศาสตร์ทาง ภาพถ่ายและ การพิมพ์

ตารางที่ 84 ความต้องการและ เหตุผล ในการประกอบอาชีพนักนิเทศศาสตร์ของนักศึกษา  
สหวิทยาลัยศรีอยุธยา

วิทยาลัยครู	n =	ความต้องการประกอบอาชีพด้าน						เหตุผล						
		นัก นสพ.	นัก ปชส.	นัก โฆษณา	นัก วิทยุ	นัก โทรทัศน์	นัก ภาพยนตร์	นำไปใช้ ในชีวิต ประจำวันได้	ประกอบ อาชีพได้	มีโอกาส ฝึกทักษะ	สังคม ยกย่อง	หางาน หาง่าย	ถนัดที่จะ เรียน	ผู้ปกครอง สนับสนุน
เทพสตรี n = 64	1					/		/	/					
	2		/											
	3		/					/	/	/		/	/	
	4	-	-	-	-	-	-	-	-	-	-	-	-	-
	5	/						/	/	/				/
	6	/				/	/	/	/	/		/		
	7	-	-	-	-	-	-	-	-	-	-	-	-	-
	8	/		/	/	/	/	/	/	/	/		/	/
	9		/	/						/				
	10	/						/		/				
	11		/					/	/					
	12									/		/		
	13					/		/	/	/		/		
	14									/				
	15	/		/		/		/	/	/	/	/		



ตารางที่ 84 (ต่อ)

วิทยาลัยครู	ก = 149	ความต้องการประกอบอาชีพด้าน						เหตุผล						
		นัก นสพ.	นัก ปชส.	นัก โฆษณา	นัก วิทยา	นัก โทรทัศน์	นัก ภาพยนตร์	นำไปใช้ ในชีวิต ประจำ- วันได้	ประกอบ อาชีพได้	มีโอกาส ฝึกทักษะ	สังคม ยกย่อง	หางาน หาง่าย	ถนัดที่จะ เรียน	ผู้ปกครอง สนับสนุน
16							/	/		/	/			
17	/													
18				/				/	/		/		/	
19	/						/	/	/		/			
20		/					/							
21	/	/		/			/	/	/	/	/	/		
22	/							/	/			/	/	
23	/						/	/	/		/			
24	/			/				/	/		/		/	
25			/		/	/		/	/		/			
26								/						
27			/		/		/	/	/					
28					/									
29		/		/		/		/						
30	/			/			/	/	/	/				



ตารางที่ 84 (ต่อ)

วิทยาลัยครู	ก = 149	ความต้องการประกอบอาชีพด้าน						เหตุผล						
		นัก นสพ.	นัก ปชส.	นัก โฆษณา	นัก วิทยุ	นัก โทรทัศน์	นัก ภาพยนตร์	นำไปใช้ ในชีวิต ประจำ- วันได้	ประกอบ อาชีพได้	มีโอกาส ฝึกทักษะ	สังคม ยกย่อง	หางาน หาง่าย	ถนัดที่จะ เรียน	ผู้ปกครอง สนับสนุน
46	/		/	/	/		/	/			/	/		
47		/	/					/			/			
48		/												
49		/			/		/	/	/		/			
50		/	/		/									
51			/					/	/					
52	/								/		/	/		
53	/	/	/	/	/	/	/		/		/			
54	/						/		/					
55		/		/	/									
56			/	/	/	/	/	/	/					
57		/					/	/	/	/		/		
58												/		
59	/	/						/	/		/		/	
60		/	/	/	/		/	/	/	/	/	/	/	

ตารางที่ 84 (ต่อ)

วิทยาลัยครู	n =	ความต้องการประกอบอาชีพด้าน						เหตุผล						
		นัก นสง.	นัก ปชส.	นัก โฆษณา	นัก วิทยุ	นัก โทรทัศน์	นัก ภาพยนตร์	นำไปใช้ ในชีวิต ประจำ- วันได้	ประกอบ อาชีพได้	มีโอกาส ฝึกทักษะ	สังคม ยกย่อง	หางาน หาง่าย	ตนตั้งใจ เรียน	ผู้ปกครอง สนับสนุน
อยุธยา n = 29	61	/		/				/		/		/		
	62		/		/	/				/			/	
	63		/			/		/		/			/	
	64	/	/	/				/		/				
	65	/			/			/		/	/	/	/	
	66	/							/	/				
	67			/						/				
	68							/	/	/		/		
	69	/	/		/	/		/	/	/	/	/		
	70	/			/							/		/
	71		/		/			/	/					
	72		/		/	/							/	/
	73			/						/			/	
	74			/	/	/		/	/	/	/	/		
	75		/		/					/		/		

ตารางที่ 84 (ต่อ)

วิทยาลัยครู	n = 149	ความต้องการประกอบอาชีพด้าน						เหตุผล						
		นัก นสพ.	นัก ปชส.	นัก โฆษณา	นัก วิทยุฯ	นัก โทรทัศน์	นัก ภาพยนตร์	นำไปใช้ ในชีวิต ประจำ- วันได้	ประกอบ อาชีพได้	มีโอกาส ฝึกทักษะ	สังคม ยกย่อง	หางาน หาง่าย	ตนตั้งใจ เรียน	ผู้ปกครอง สนับสนุน
	76					/	/							/
	77	/	/		/	/						/	/	
	78	-	-	-	-	-	-	-	-	-	-	-	-	-
	79		/	/	/	/	/	/	/	/	/	/	/	/
	80		/	/		/		/	/	/		/		
	81	/	/			/		/	/	/	/	/	/	/
	82							/						
	83	/	/			/	/	/	/	/	/			
	84	/	/	/	/	/		/	/	/	/			/
	85	/	/	/	/	/		/	/	/	/	/	/	/
	86	/			/			/	/	/	/	/	/	
	87		/					/			/	/		
	88			/				/						
	89			/		/	/	/						
	90	/		/	/	/	/	/	/	/		/	/	/

ตารางที่ 84 (ต่อ)

วิทยาลัยครู	n = 149	ความต้องการประกอบอาชีพด้าน						เหตุผล						
		นัก นสพ.	นัก ปชส.	นัก โฆษณา	นัก วิทยา	นัก โทรทัศน์	นัก ภาพยนตร์	นำไปใช้ ในชีวิต ประจำ- วันได้	ประกอบ อาชีพได้	มีโอกาส ฝึกทักษะ	สังคม ยกย่อง	หางาน หาง่าย	ถนัดที่จะ เรียน	ผู้ปกครอง สนับสนุน
เพชรบุรี วิทยา- ลงกรณ์ n = 34	91		/	/	/	/		/	/	/	/	/	/	/
	92	/		/		/	/	/	/	/		/		
	93	/	/							/	/			
	94		/			/				/				/
	95	/						/	/	/	/	/		/
	96	/		/				/				/		
	97			/		/	/	/						
	98		/						/	/				
	99					/		/	/	/		/		
	100				/			/	/	/				
	101		/					/	/	/				/
	102		/					/	/	/				
	103	/	/	/	/	/	/	/	/	/		/		
	104			/	/									
	105			/		/	/		/					/



ตารางที่ 84 (ต่อ)

วิทยาลัยครู	n =	ความต้องการประกอบอาชีพด้าน						เหตุผล						
		นัก นสพ.	นัก ปชส.	นัก โฆษณา	นัก วิทยุ	นัก โทรทัศน์	นัก ภาพยนตร์	นำไปใช้ ในชีวิต ประจำวันได้	ประกอบ อาชีพได้	มีโอกาส ฝึกทักษะ	สังคม ยกย่อง	หางาน หาง่าย	ตนตั้งใจ เรียน	ผู้ปกครอง สนับสนุน
	149													
	121		/			/		/	/	/	/	/	/	/
	122							/		/				
	123	-	-	-	-	-	-	-	-	-	-	-	-	-
	124											/		
	125		/		/			/	/	/	/			/
	126		/	/	/	/		/		/				
	127					/		/	/					
ราโพพรรณี	128		/									/		
n = 22	129	-	-	-	-	-	-	-	-	-	-	-	-	-
	130							/				/		
	131			/										
	132		/	/	/	/		/	/	/		/	/	/
	133				/									
	134			/	/			/			/			
	135				/	/				/				



ตารางที่ 84 (ต่อ)

วิทยาลัยครู	ก = 149	ความต้องการประกอบอาชีพด้าน						เหตุผล						
		นัก นสพ.	นัก ปชส.	นัก โฆษณา	นัก วิทยุ	นัก โทรทัศน์	นัก ภาพยนตร์	นาไปใช้ ในชีวิต ประจำวันได้	ประกอบ อาชีพได้	มีโอกาส ฝึกทักษะ	สังคม ยกย่อง	หางาน หาง่าย	ถนัดที่จะ เรียน	ผู้ปกครอง สนับสนุน
136	/	/	/	/	/	/			/					
137	/	/			/			/	/					
138		/							/					/
139		/	/		/				/		/			
140		/			/	/		/						
141		/	/	/	/			/	/	/	/			/
142	/	/	/											
143		/	/	/	/	/		/						
144	/	/		/				/	/					
145	/		/		/									
146								/		/		/		
147										/				
148		/	/	/				/		/		/		
149								/		/		/		
รวม	50	64	51	45	59	22	77	79	89	27	56	40	34	

ท้องถิ่นในพื้นที่รับผิดชอบสหวิทยาลัยศรีอยุธยา

PROGRAM IMPLEMENTATION : A CASE STUDY OF SAHAWIDHAYALAI SRI-AYUTHAYA.

อย่างไร	ตัวแปร	คำตอบ	วิธีวิเคราะห์ข้อมูล	วิธีนำเสนอผล
<p>ผู้ผลิต"</p> <p>15 คน</p> <p>25 คน</p> <p>160 คน</p> <p>200 คน</p> <p>จุดตัดที่ 3</p> <p>ฉบับ และ</p> <p>จำนวน 3</p>	<p>_____</p>	<p>จะทราบกระบวนการผลิต</p> <p>บัณฑิตนักนิเทศศาสตร์</p> <p>ท้องถิ่น ในสหวิทยาลัย</p> <p>ศรีอยุธยาของ "ฝ่าย</p> <p>ผู้ผลิต"</p>	<p>หาค่าร้อยละ</p>	<ul style="list-style-type: none"> <li>- การวิเคราะห์เอกสาร</li> <li>หลักสูตรนิเทศศาสตร์</li> <li>นำเสนอเป็นความเรียง</li> <li>- การศึกษาสภาพหลักสูตร</li> <li>นิเทศศาสตร์ นำเสนอ</li> <li>เป็นตารางและความเรียง</li> <li>โดยใช้ค่าร้อยละ</li> </ul>
<p>26 คน</p> <p>149 คน</p> <p>175 คน</p> <p>(ในฝ่ายผู้ผลิต)</p>	<p>ตัวแปรอิสระ ได้แก่</p> <p>อาจารย์และนักศึกษา</p> <p>ตัวแปรตาม ได้แก่สมรรถภาพ</p> <p>บัณฑิตนิเทศศาสตร์</p>	<p>จะทราบสมรรถภาพ</p> <p>นักนิเทศศาสตร์</p> <p>วิทยาลัยครูในสหวิทยาลัย</p> <p>ศรีอยุธยา</p>	<p>หาค่าร้อยละ X, S.D.</p> <p>t-test</p>	<p>ตารางการวิเคราะห์</p> <p>ผลการสำรวจ และ</p> <p>ความเรียงเกี่ยวกับ</p> <p>สมรรถภาพ</p> <p>นักนิเทศศาสตร์</p>
<p>ผู้ใช้"</p> <p>รัฐ 66 คน</p> <p>เอกชน 144 คน</p> <p>รวม 210 คน</p> <p>จุดตัดที่ 1 จำนวน</p>	<p>ตัวแปรอิสระ ได้แก่</p> <p>หน่วยงานภาครัฐและ</p> <p>ภาคเอกชน</p> <p>ตัวแปรตาม ได้แก่</p> <p>สมรรถภาพของบัณฑิต</p> <p>นิเทศศาสตร์</p>	<p>จะทราบความต้องการ</p> <p>บัณฑิตนักนิเทศศาสตร์</p> <p>ท้องถิ่นในสหวิทยาลัย</p> <p>ศรีอยุธยา ของ</p> <p>"ฝ่ายผู้ใช้"</p>	<p>หาค่าร้อยละ X, S.D.</p> <p>และ t-test</p> <p>(เปรียบเทียบระหว่างหน่วย</p> <p>งานภาครัฐและภาคเอกชน</p> <p>ในเรื่องสมรรถภาพ)</p>	<ul style="list-style-type: none"> <li>- ตารางการวิเคราะห์</li> <li>ผลการเปรียบเทียบ</li> <li>สมรรถภาพ</li> <li>- ความต้องการ</li> <li>นักนิเทศศาสตร์ของ</li> <li>"ฝ่ายผู้ใช้" เสนอ</li> <li>เป็นค่าร้อยละ และ</li> <li>ความเรียง</li> </ul>

หมายเหตุ "สมรรถภาพ" เปลี่ยนเป็น ลักษณะที่พึงประสงค์



## ประวัติผู้เขียน

นางสุนันท์ เครือคล้าย เกิดวันที่ 17 มีนาคม พ.ศ. 2492 ที่จังหวัด  
นนทบุรี สำเร็จการศึกษาปริญญาตรีการศึกษาระดับต้น สาขาประวัติศาสตร์ ภาควิชา  
ประวัติศาสตร์ คณะมนุษยศาสตร์และสังคมศาสตร์ วิทยาลัยวิชาการศึกษา ประสานมิตร  
ในปีการศึกษา 2516

รับราชการในตำแหน่งอาจารย์ 2 ระดับ 6 หัวหน้าภาควิชาการ  
สื่อสารและการประชาสัมพันธ์ สถาบันราชภัฏเพชรบุรีวิทยาลัยฯ ในพระบรมราชูปถัมภ์