

บทที่ 2

เอกสารและงานวิจัยที่เกี่ยวข้อง

การวิจัยเอกสารและงานวิจัยที่เกี่ยวข้อง จะครอบคลุมข้อมูลพื้นฐานใน 2 ลักษณะ คือ ข้อมูลพื้นฐานเกี่ยวกับการวิจัย และข้อมูลพื้นฐานเกี่ยวกับจังหวัดสุรินทร์และวิทยาลัยครูสุรินทร์ อันเป็นสนามวิจัย โดยในแต่ละส่วนจะจำแนกเป็นหัวข้อย่อย ดังนี้

1. ข้อมูลพื้นฐานเกี่ยวกับการวิจัย ประกอบด้วย
 - 1.1 การบริหารงานวิจัย
 - 1.2 ปัจจัยที่มีผลต่อผลิตภาพการวิจัย
 - 1.3 ผลิตภาพการวิจัยและการวัดผลิตภาพการวิจัย
 - 1.4 คุณภาพงานวิจัย
2. ข้อมูลพื้นฐานเกี่ยวกับวิทยาลัยครูสุรินทร์
 - 2.1 วิทยาลัยครูสุรินทร์

โดยมีรายละเอียดในส่วนต่าง ๆ ดังต่อไปนี้

ข้อมูลพื้นฐานเกี่ยวกับการวิจัย

การบริหารงานวิจัย

การวิจัยในประเทศไทยมีการดำเนินงานมาแล้วในอดีตไม่ต่ำกว่า 20-25 ปี โดยในระยะแรกมีลักษณะที่สอดคล้องกับต้องการของหน่วยงาน โดยหน่วยงานทางวิชาการที่ควบคู่กับหน่วยปฏิบัติ ซึ่งมีหน้าที่ค้นคว้าหาความรู้ ทั้งจากที่นำเข้ามาจากต่างประเทศและที่ต้อค้นคว้าวิจัยขึ้นเอง บางแห่งเกิดเป็นศูนย์ที่ทำหน้าที่วิจัยโดยตรง ต่อมาจึงได้พัฒนาสถานะของหน่วยงานต่าง ๆ ซึ่งมีมากขึ้น การวิจัยจึงถูกจัดกระทำในรูปลักษณะต่าง ๆ กัน โดยนักวิชาการของหน่วยงานทั้งภาครัฐและเอกชน แต่ก็ยังห่างไกลจากสภาพอันพึงประสงค์ หรือสภาพที่เราจะสามารถพึ่งตนเองทางวิชาการ เพื่อหนีจากความเป็นทาสทางปัญญาได้อย่างเต็มที่ในการสนองความจำเป็นทางวิชาการของประเทศที่จะต้องเผชิญในอนาคต (สำนักงานคณะกรรมการวิจัยแห่งชาติ, 2532)



สถานการณ์การวิจัยในช่วงที่ผ่านมา จะเห็นได้ชัดเจนจากทัศนะของ บัวย อิงภากรณ์ (2517) ที่เสนอทัศนะไว้ว่า "การวิจัยยังไม่เป็นที่ยอมรับและให้ความเชื่อถือในการนำไปใช้ ผู้วิจัยหรือสถาบันวิจัยต่างก็ทำวิจัยกันไป ผู้ปฏิบัติหรือผู้ใช้ก็ยังคงปฏิบัติ และใช้ความคิดดั้งเดิมของตน ขาดการประสานการเข้าใจกันในระหว่างผู้วิจัยกับนักปฏิบัติ ระบบการเงินไม่จูงใจให้ทำงานวิจัยเป็นหลัก ดังนั้นอุปสรรคที่สำคัญของการวิจัยที่ประสบอยู่เสมอก็คือ ผู้ที่ทำการวิจัยและผู้ต้องการนำผลการวิจัยไปใช้ มักจะมีทัศนะไม่ตรงกัน จึงทำให้ผลการวิจัยทั้งหลายมักไม่ได้นำไปใช้ได้อย่างเป็นจริง" ซึ่งเป็นทัศนะที่สะท้อนให้เห็นสถานการณ์การวิจัยในเวลานั้น และยังมีสภาพที่ยังคงเห็นอยู่ในปัจจุบัน อันเป็นปัญหาประการหนึ่งของการบริหารการวิจัย ซึ่งสำนักงานคณะกรรมการวิจัยแห่งชาติได้สรุปปัญหาการบริหารการวิจัยในปัจจุบันไว้ว่า

1. การกำหนดแนวทางการวิจัย การวางแผนการวิจัยยังขาดนักวางแผนที่สามารถมองภาพอย่างกว้างขวาง การวิจัยเพื่อการพัฒนาประเทศยังมีน้อย
2. บุคลากรการวิจัย นักวิจัยทางวิทยาศาสตร์และสังคมศาสตร์ มีน้อยมาก นักวิจัยที่สามารถทำงานเต็มเวลามีน้อย นักวิจัยในภาคเอกชนมักไม่ได้วิจัย เพราะขาดการส่งเสริม
3. รายจ่ายเพื่อการวิจัย มีอัตราต่ำกว่าครึ่งหนึ่งของเป้าหมายที่กำหนดไว้ในแผน
4. องค์กรการวิจัย สถาบันที่วิจัยและพัฒนาครบวงจรมีน้อย สถาบันอุดมศึกษาเอกชนแทบไม่มีเลย
5. สถานที่และอุปกรณ์การวิจัย คับแคบ ขาดแคลน แม้แต่มหาวิทยาลัยเองก็ตาม
6. การประสานงานวิจัย ขาดแคลนทุกระดับ อยู่ในลักษณะต่างคนต่างทำ งานวิจัยในลักษณะสหวิทยาการจึงเกิดขึ้นน้อย จากการแข่งขันผลการวิจัย ทำให้ไม่สามารถเห็นภาพรวมของงานวิจัยที่ชัดเจนได้
7. การนำผลวิจัยไปใช้ ขาดกลไกเชื่อมโยงระหว่างหน่วยวิจัยกับหน่วยที่ใช้ผลงานวิจัย จึงขาดการนำไปใช้เท่าที่ควร อ่านเข้าใจยาก การเผยแพร่ผลงานไปยังกลุ่มเป้าหมายทำได้ไม่ทั่วถึง
8. สิ่งจูงใจ ระบบการเงินยังเป็นอุปสรรคต่อการดำเนินงานวิจัย ไม่จูงใจให้นักวิจัยที่สามารถทำการวิจัยที่ได้คุณภาพและเกิดประโยชน์แท้จริง กฎ และข้อบังคับบางอย่างเป็นอุปสรรคการสร้างบรรยากาศในการวิจัยยังมีน้อย
9. เทคโนโลยี ยังไม่ก้าวหน้าเท่าที่ควร เนื่องจากปัจจัยหลาย ๆ ประการ
10. จรรยาบรรณและจริยธรรมในการวิจัย บางครั้งมีความกดดันต่าง ๆ ทำให้ผู้วิจัย

เอนเอียงไปในทางที่ไม่ซื่อสัตย์ต่อตนเองได้ ผู้วิจัยยังต้องมีความรับผิดชอบต่อตนเอง ต่อผลงาน ต่อผู้เกี่ยวข้องและต่อสังคมด้วย ซึ่งบ่อยครั้งจะเกิดปัญหา เนื่องจากการแบ่งปันผลประโยชน์อย่างไม่ยุติธรรม และการวิจัยเน้นเนื้อหาวิจัยมากเกินไป จนลืมนึกถึงจริยธรรมการวิจัยในมนุษย์

11. สภาวิจัยแห่งชาติ เทาที่เป็นอยู่เน้นการให้ทุนอุดหนุนการวิจัยเท่านั้น ซึ่งไม่เหมาะสมกับสถานการณ์ปัจจุบัน ส่วนสำนักงานคณะกรรมการการวิจัยแห่งชาติก็มีปัญหาและอุปสรรคด้านต่าง ๆ อยู่มาก

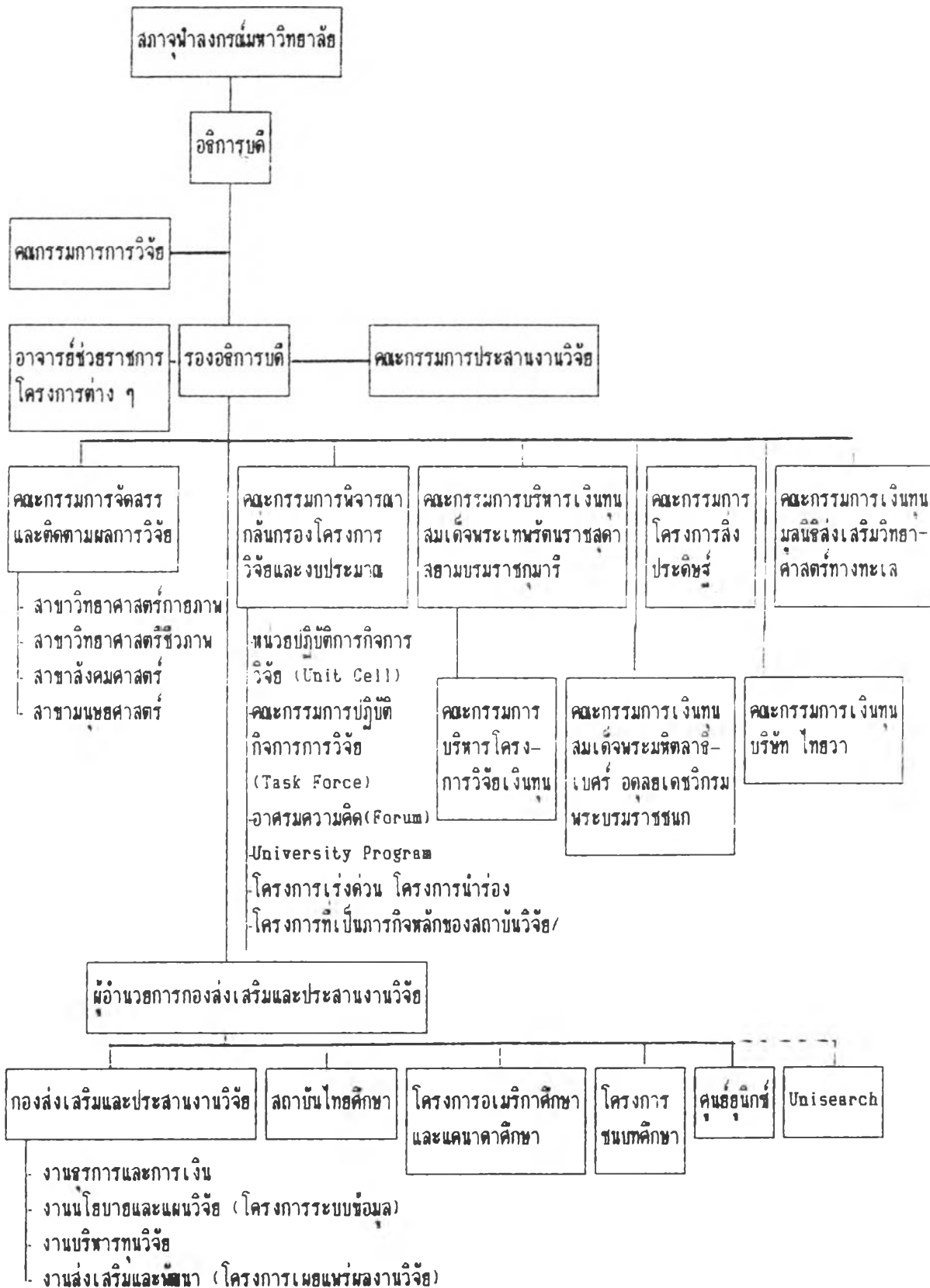
อย่างไรก็ตาม ได้มีนโยบายและมาตรการต่าง ๆ เพื่อดำเนินการปรับปรุงการบริหารการวิจัยในด้านต่าง ๆ ดังกล่าว

การบริหารงานวิจัยของสถาบัน อาจพิจารณาได้จาก การจัดโครงสร้างองค์การที่เหมาะสมกับขนาด ลักษณะภารกิจ อำนาจหน้าที่ที่มอบหมายในแต่ละส่วนขององค์การ นับเป็นกลไกสำคัญในการประสานงาน และการควบคุมการดำเนินงานให้เป็นไปตามระบบที่วางไว้ตามโครงสร้าง แสดงช่องทางการสื่อสารในองค์การ โครงสร้างองค์การที่ดีจึงช่วยอำนวยความสะดวก ความชัดเจนในการปฏิบัติ การติดตามดูแลและตรวจสอบ ประเมินผล ตลอดจนแนวทางแก้ไขปรับปรุง เพื่อให้บรรลุตามเป้าหมาย มีมาตรฐานตามที่องค์กรนั้น ๆ ต้องการ

องค์กรที่รับผิดชอบดำเนินการเกี่ยวกับการวิจัยในสถาบันอุดมศึกษา โดยทั่วไปดำเนินการในรูปของสถาบัน (Institute) ศูนย์ (Center) หรือหน่วยงานเฉพาะ (Office) ที่มีการดำเนินงานโดยอิสระในด้านต่าง ๆ ที่เกี่ยวข้อง เพื่อสร้างสรรค์ผลงานการวิจัยในสาขาวิชาต่าง ๆ มากน้อย ตามความพร้อมของสถาบัน องค์กรการวิจัยในมหาวิทยาลัยต่างดำเนินการทั้งการวิจัยภายในสถาบัน ระหว่างสถาบัน และระหว่างสถาบันกับชุมชน โดยการสนับสนุนทรัพยากรด้านต่าง ๆ จากมหาวิทยาลัย (Ministry of University Affairs, Thailand, 1990)

องค์กรการวิจัยในมหาวิทยาลัยต่าง ๆ อันได้แก่ สถาบันวิจัย หรือศูนย์วิจัยในสาขาวิชาการต่าง ๆ มีลักษณะโครงสร้างองค์การหลักแบบองค์การตามหน้าที่รับผิดชอบ (Functional Organization) เพื่อสนับสนุนการดำเนินการวิจัยโดยฝ่ายวิจัยของสถาบัน ดำเนินการโดยใช้ทรัพยากรและความเชี่ยวชาญจากสาขาต่าง ๆ มาร่วมดำเนินการโดยอิสระ โครงสร้างองค์การดังกล่าว อาจพิจารณาได้จากโครงสร้างการบริหารงานวิจัยในจุฬาลงกรณ์มหาวิทยาลัย ดังแผนภูมิที่ 2 ดังต่อไปนี้

แผนภูมิที่ 2 องค์กรบริหารงานวิจัยของจุฬาลงกรณ์มหาวิทยาลัย



ที่มา : ฝ่ายวิจัย จุฬาลงกรณ์มหาวิทยาลัย, 2535. (เอกสารโทรเน็ว)

จากแผนภูมิที่ 2 การบริหารงานวิจัยในจุฬาลงกรณ์มหาวิทยาลัย แบ่งออกเป็น

ก. ระดับมหาวิทยาลัย ประกอบด้วย

1. คณะกรรมการวิจัย ทำหน้าที่เป็นผู้ชี้แนะและวางนโยบายการวิจัย รวมทั้งดูแล กำกับการวิจัยในมหาวิทยาลัย โดยดำเนินการในด้านต่าง ๆ ดังนี้
 - 1.1 พิจารณากำหนดและทบทวนนโยบายและวัตถุประสงค์ของการวิจัยของมหาวิทยาลัยในระยะต่าง ๆ
 - 1.2 พิจารณากำหนดวิธีและแผนการดำเนินงานด้านต่าง ๆ ที่เกี่ยวกับการวิจัย
 - 1.3 พิจารณาระเบียบและหลักเกณฑ์ต่าง ๆ ที่จะเป็นเครื่องมือในการบริหารงานวิจัย
 - 1.4 ควบคุม ประเมินผล และติดตามผลการดำเนินงานวิจัยของมหาวิทยาลัย
2. ฝ่ายวิจัย ทำหน้าที่เป็นศูนย์กลางในการบริหารงานด้านการวิจัยของมหาวิทยาลัย มีหน่วยงานในสังกัดประกอบด้วย สำนักงานฝ่ายวิจัย โครงการเผยแพร่ผลงานวิจัย สถาบันวิจัยวิทยาศาสตร์ทางทะเลและศูนย์ฝึกนิสิตเกาะสีชัง ศูนย์วิจัยและฝึกอบรมผลงาน และสถาบันวิจัยเทคโนโลยีชีวภาพและวิศวกรรมพันธุศาสตร์
3. คณะกรรมการประสานงานวิจัย มีหน้าที่ประสานงานเชื่อมโยงการวิจัยระหว่างคณะ สถาบัน และหน่วยงานต่าง ๆ ในมหาวิทยาลัย คณะกรรมการนี้จึงทำหน้าที่เป็นตัวจักรให้กิจการด้านการวิจัยในส่วนต่าง ๆ ภายในมหาวิทยาลัยได้ทำงานสอดคล้องกันตามนโยบาย วัตถุประสงค์ และแผนงานที่ได้กำหนดไว้ โดยพิจารณาและดำเนินการด้านต่าง ๆ
4. คณะกรรมการจัดสรรและติดตามผลทุนอุดหนุนการวิจัย ทำหน้าที่พิจารณาจัดสรร ทุนอุดหนุนการวิจัย ตลอดจนติดตามผล พิจารณารับรองรายงานความก้าวหน้าและรายงานฉบับสมบูรณ์ของโครงการวิจัยที่ได้รับเงินอุดหนุนจากทุนดังกล่าว
5. คณะกรรมการปฏิบัติการวิจัยด้านต่าง ๆ (Research Task Force) เป็น คณะกรรมการปฏิบัติการกิจในการดำเนินการเพื่อให้มีการวิจัยที่มุ่งผลิตความรู้ตามปัญหา เพื่อนำผลการวิจัยไปใช้ในการแก้ปัญหาและพัฒนาประเทศในด้านต่าง ๆ
6. หน่วยปฏิบัติการวิจัย (Research Unit Cells) เป็นกลวิธีในการสนับสนุนและเสริมสร้างกลุ่มวิจัย ที่ต้องมีความรู้ความสามารถและอุปกรณ์เป็นพิเศษในภาควิชาและ/หรือคณะวิชาต่าง ๆ อันจะเป็นการสร้างความสามารถของมหาวิทยาลัยในการทำการวิจัย

บ. ระดับคณะและสถาบัน

เพื่อให้การพัฒนางานวิจัยในคณะและมหาวิทยาลัยดำเนินไปด้วยดี และการประสานงานได้ผล จำเป็นต้องมีองค์กรที่รับผิดชอบงานวิจัยในระดับคณะ ในรูปคณะกรรมการวิจัยในบางคณะ ประธานกรรมการวิจัยคณะ มีฐานะเป็นรองคณบดีฝ่ายวิจัยด้วย ประธานกรรมการวิจัยคณะ หรือรองคณบดีฝ่ายวิจัย เป็นผู้แทนในคณะกรรมการประสานงานวิจัยของมหาวิทยาลัย

คณะกรรมการวิจัยคณะ มีหน้าที่ดังนี้

1. จัดทำนโยบายและแผนงานวิจัยของคณะ
2. ประสานงานการวิจัยภายในคณะและนอกคณะ
3. จัดสรรทุนวิจัยและทรัพยากรอื่น ๆ ที่เป็นส่วนรวมของคณะ ตลอดจนติดตามผล
4. จัดกิจกรรมส่งเสริมการวิจัยและสร้างบรรยากาศการวิจัย

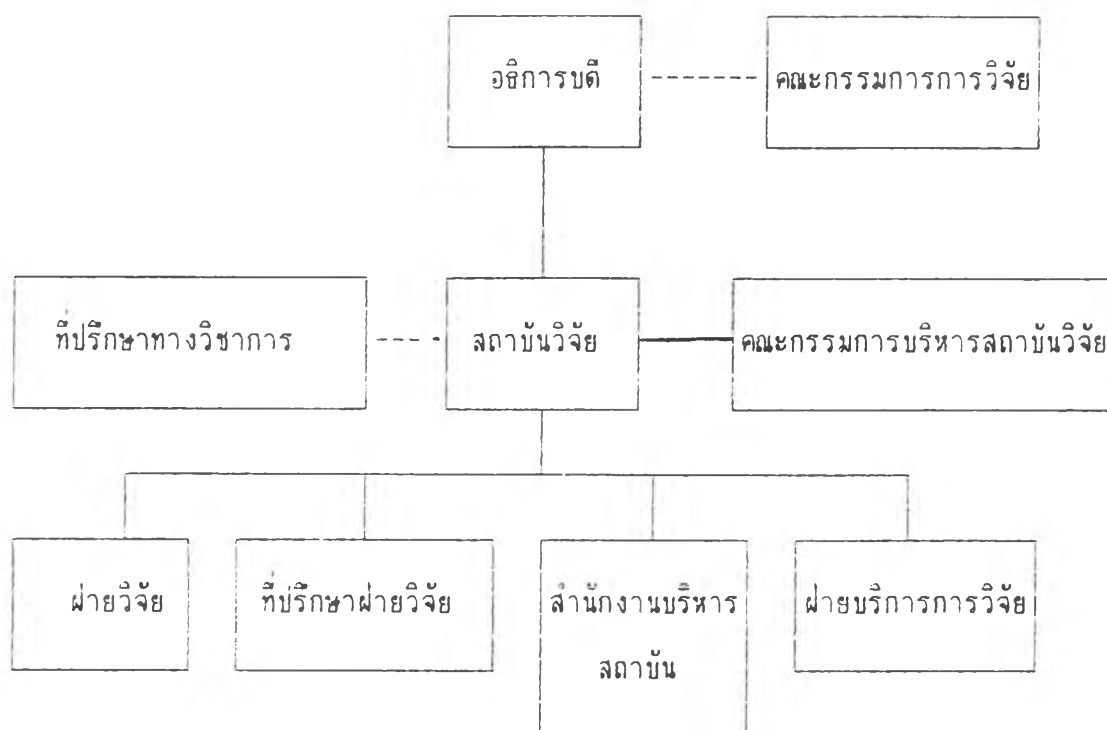
ในบางคณะ ได้มีการจัดองค์กรภายในคณะเพื่อบริหารงานวิจัยโดยเฉพาะ เช่น สถาบันวิจัยและพัฒนาในคณะวิศวกรรมศาสตร์ ฝ่ายวิจัยในคณะครุศาสตร์ เป็นต้น บางคณะมีหน่วยงานเพื่อการวิจัยและวิชาการเฉพาะเรื่อง มีฐานะต่าง ๆ กัน เช่น ศูนย์วิจัยสหกิจในคณะรัฐศาสตร์มีฐานะเทียบเท่าภาควิชา สถาบันศึกษาความมั่นคงและนานาชาติ ในคณะรัฐศาสตร์ เป็นหน่วยงานภายในคณะตั้งขึ้น โดยอนุมัติของสภามหาวิทยาลัย เป็นต้น

สถาบันวิจัย เป็นหน่วยงานที่มีฐานะเทียบเท่าคณะ มีผู้อำนวยการสถาบันเป็นผู้รับผิดชอบ และมีคณะกรรมการสถาบันเป็นที่ปรึกษา สถาบันมีความคล่องตัวในการวางแผนนโยบายและแผนงานตามขอบเขตของสถาบัน มีอาจารย์นักวิจัยที่มีอยู่ภายในคณะและภาควิชาต่าง ๆ เข้ามาทำงานวิจัยในโครงการของสถาบัน สถาบันสร้างบุคลากรส่งเสริมการวิจัย และสิ่งอำนวยความสะดวกต่าง ๆ ให้รวมทั้งเสริมความสัมพันธ์กับหน่วยงานภายนอกมหาวิทยาลัยด้วย ส่วนการกำหนดคณบดีนั้น จะต้องเป็นปัญหาของสังคม ที่ต้องอาศัยความร่วมมือของหลายวิชาการที่มีลักษณะคาบเกี่ยวกัน เพื่อความก้าวหน้าทางวิชาการ และเพื่อจะได้ผลการวิจัยในการช่วยแก้ปัญหาและวางแนวทางในการพัฒนาประเทศ นอกจากประโยชน์ในการนำผลงานวิจัยไปใช้ในการแก้ปัญหาแล้ว สถาบันยังเห็นเครื่องมือในการพัฒนาบุคลากรให้มีความสามารถในการวิจัย มีวิชาการที่เหมาะสมกับปัญหาสังคมไทย เสริมบัณฑิตศึกษา และเป็นเครื่องมือในการสร้างความเป็นเลิศทางวิชาการด้วย

ในสถาบันวิจัย มีคณะกรรมการสถาบันและหน่วยงานต่าง ๆ แบ่งเป็นสำนักงานเลขานุการสถาบัน ฝ่ายส่งเสริมการวิจัยและฝ่ายวิจัย ซึ่งอาจมีการแบ่งเป็นฝ่ายต่าง ๆ ตามปัญหาเฉพาะ เช่น ฝ่ายเวชศาสตร์ประชากร ในสถาบันวิจัยวิทยาศาสตร์ทางการแพทย์และศูนย์วิจัยยาเสพติด มีฐานะ

เป็นฝ่ายในสถาบันวิจัยวิทยาศาสตร์การแพทย์ เป็นต้น โครงสร้างสถาบันวิจัยโดยทั่วไปมีลักษณะดังต่อไปนี้

แผนภูมิที่ 3 โครงสร้างสถาบันวิจัยในจุฬาลงกรณ์มหาวิทยาลัย



ที่มา : เอกสารงานวิจัย : "การวิจัยในจุฬาลงกรณ์มหาวิทยาลัย." โดย อุตมพร ทองอุไทย,

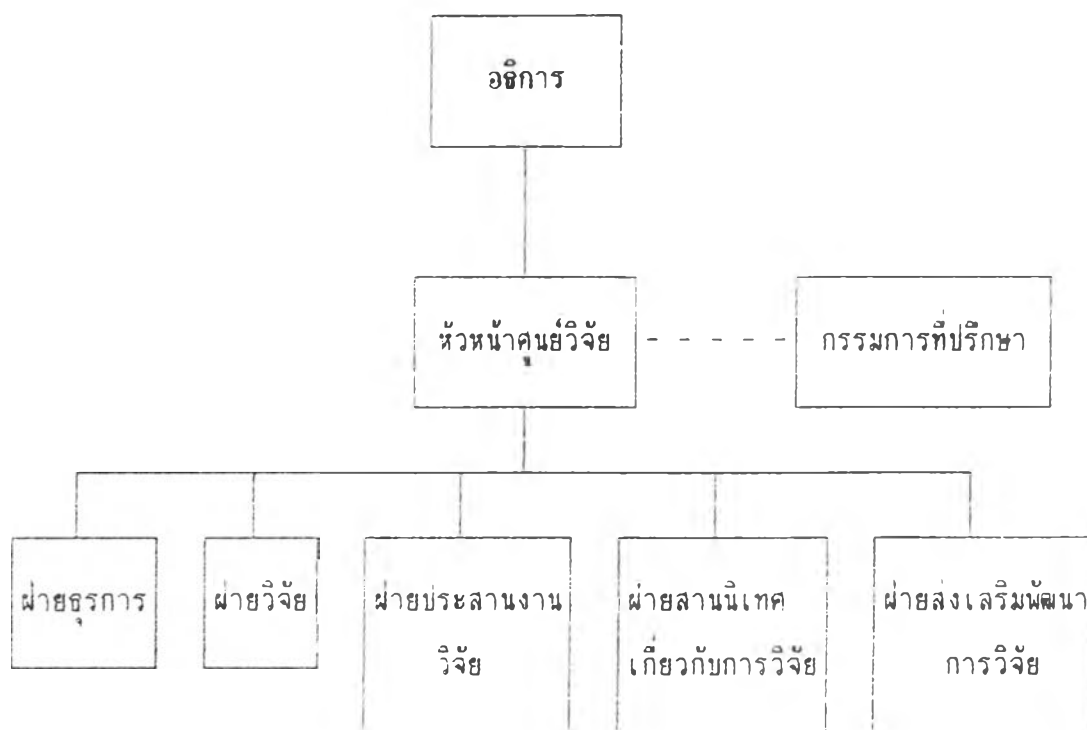
องค์กรการวิจัยในวิทยาลัยครู คือ ศูนย์วิจัยในวิทยาลัยครูต่าง ๆ ภายใต้การควบคุมดูแล โดยรองอธิการฝ่ายวางแผนและพัฒนาเป็นหน่วยงานที่เรียกว่า "ศูนย์วิจัยและบริการการศึกษา" ประกอบด้วยฝ่ายเลขานุการ ฝ่ายโครงการพิเศษ ฝ่ายฝึกอบรม ฝ่ายวิจัยและเผยแพร่และฝ่ายส่งเสริมและบริการการศึกษา

จากรายงานการสัมมนาเรื่อง "บทบาทและแนวดำเนินงานของศูนย์วิจัยในวิทยาลัยครู" และโครงการวิจัยเรื่อง "การพัฒนาระบบอุดมศึกษาในท้องถิ่น" ระหว่างวันที่ 26-31 มกราคม 2525 ณ วิทยาลัยครูเทพสตรี จังหวัดลพบุรี กรมการฝึกหัดครูได้สรุปภารกิจการวิจัยของสถาบันใน 4 บทบาท คือ

1. ทำหน้าที่วิจัย
2. รวบรวมประสานงานวิจัยทั้งภายในและภายนอกวิทยาลัยครู
3. เป็นแม่ข่ายรวบรวมและเผยแพร่เอกสารสนเทศเกี่ยวกับการวิจัย
4. ส่งเสริมและพัฒนางานวิจัยของวิทยาลัยครู

โดยที่โครงสร้างการบริหารของศูนย์วิจัย เป็นหน่วยงานขึ้นตรงต่ออธิการซึ่งเป็นผู้บริหารสูงสุด มีคณะกรรมการที่ปรึกษาให้คำปรึกษาในการทำงาน ประกอบด้วย 5 ฝ่าย คือ ฝ่ายธุรการ ฝ่ายวิจัย ฝ่ายประสานงานวิจัย ฝ่ายสารนิเทศเกี่ยวกับงานวิจัย ฝ่ายส่งเสริมและพัฒนากิจการวิจัย โดยทุกฝ่ายขึ้นตรงต่อหัวหน้าศูนย์วิจัย ทั้งแผนภูมิที่ ๕ ต่อไปนี้

แผนภูมิที่ 4 โครงสร้างศูนย์วิจัยในวิทยาลัยครู



ที่มา : กรมการฝึกหัดครู. "บทบาทและแนวดำเนินงานของศูนย์วิจัยในวิทยาลัยครู."
(เอกสาร.โร.เน็ยว), ๒525.

ในทางปฏิบัติ ศูนย์วิจัยอันเป็นองค์กรวิจัยในวิทยาลัยครูต่าง ๆ ยังดำเนินการในภารกิจไม่ชัดเจนเหมาะสม ดำเนินการแตกต่างไปจากบทบาทและภารกิจที่ควรกระทำ ขาดความเป็นอิสระและการสนับสนุนอย่างจริงจัง ให้งานวิจัยพัฒนามีปริมาณมากขึ้น โครงสร้างของศูนย์วิจัยยังแอบแฝงไปด้วยหน้าที่อื่น ๆ รวมอยู่ด้วย ได้แก่ งานบริการวิชาการ งานวิจัยในวิทยาลัยครู จึงไม่พัฒนาเท่าที่ควร อันเนื่องมาจากขาดการสนับสนุนอย่างจริงจังจากผู้บริหารสถาบัน ที่จะพิจารณาเห็นถึงความสำคัญของงานวิจัยในฐานะภารกิจสำคัญประการหนึ่งของสถาบัน ยิ่งในระดับคณะวิชาและภาควิชา ภารกิจการวิจัยไม่ได้มีการกำหนดไว้อย่างชัดเจน ในโครงสร้างของการบริหารงานคณะวิชาแต่ประการใด ผลการศึกษา ประชุมสัมมนาที่เกี่ยวข้องขาดการนำไปใช้ในการวางแผน นโยบาย กำหนดกลไกการบริหารต่าง ๆ เพื่อนำไปสู่การส่งเสริมให้มีการปฏิบัติในการบริหารงานวิจัยของสถาบันอย่างแท้จริง

เกี่ยวกับกลไกในการเสริมสร้างการวิจัย อันเป็นมาตรการสำคัญในการบริหารงานวิจัย ฝ่ายวิจัย จุฬาลงกรณ์มหาวิทยาลัย (2530) กำหนดไว้ ดังนี้

1. กำหนดนโยบายและทิศทางการวิจัยที่ชัดเจนของมหาวิทยาลัย
2. การจัดสร้างองค์การการบริหารและการจัดการอย่างชัดเจน ได้แก่ การจัดตั้ง ฝ่ายวิจัยในสำนักงานอธิการบดี ปรับปรุงการบริหารงานวิจัยระดับคณะ ระดับภาควิชาและสถาบัน วิจัย จัดระบบงานให้ผู้วิจัยทำงานได้คล่องตัว เน้นผลงานวิจัยเป็นสำคัญ กำหนดมาตรการในการ รักษาคุณภาพของผลงานวิจัย เป็นต้น

3. การวิจัยที่มุ่งผลิตความรู้เพื่อใช้แก้ปัญหาและพัฒนาประเทศ อาศัยการวิจัยในลักษณะ สหสาขาวิชา วิจัยครอบคลุมและครบวงจร โดยสร้างกลไกเพื่อให้เกิดการวิจัยแบบสหสาขาวิชา กล่าวคือ

- 3.1 การจัดตั้งสถาบันวิจัยต่าง ๆ
- 3.2 การจัดตั้งโครงการ
- 3.3 การจัดตั้งกลุ่มวิจัยในรูปแบบของคณะกรรมการปฏิบัติการกิจการวิจัย

(Task Force Unit)

- 3.4 การจัดตั้งกลุ่มเฉพาะกิจสำหรับกรณีปัญหาเร่งด่วนหรือปัญหาเฉพาะเรื่อง
- 3.5 การจัดตั้งการบริหารรูปแบบอื่น ๆ โดยทดลองจัดรูปแบบขององค์กรต่าง ๆ เพื่อ

หาทางระดมพลังนักวิจัยและทรนัษกรเข้าดำเนินการ

- 3.6 การจัดประชุมวิชาการ เพื่อการเผยแพร่ผลงาน และเป็นกลไกในการรวม กลุ่มนักวิจัยที่มีความสนใจร่วมกัน

- 3.7 การสร้างความสัมพันธ์ระหว่างผู้วิจัยและผู้ใช้งาน เช่นการสร้างแนวทางการวิจัยตามปัญหา การเชิญผู้ใช้งานร่วมให้ข้อคิดเห็น การวิจัยในสนามทดลองของผู้ใช้จริง เป็นต้น

4. กลไกในการวิจัยเพื่อความก้าวหน้าทางวิชาการ ประกอบด้วย

- 4.1 การจัดตั้งหน่วยปฏิบัติการวิจัย (Research Unit Cell) เพื่อการรวม ตัวของกลุ่มนักวิจัยให้มีขนาดพอที่จะเกิดพลัง รวมทั้งมีอุปกรณ์เครื่องมือ ตลอดจนสถานที่ที่เหมาะสม ที่จะเสริมสร้างศักยภาพการวิจัยในเทคนิคเฉพาะต่าง ๆ ตามสาขาวิชา

- 4.2 การวิจัยเพื่อสร้างความก้าวหน้าทางวิชาการสำหรับอาจารย์ ได้มีการจัดสรร ผลประโยชน์ของมหาวิทยาลัยเพื่อเป็นทุนวิจัย มีการกำหนดทิศทางการวิจัย มีการติดตามผลงาน วิจัย สนับสนุนส่งเสริมอำนวยความสะดวกสำหรับการวิจัยของอาจารย์ด้วยประการต่าง ๆ

5. กลไกในการส่งเสริมการประดิษฐ์ ใช้กระบวนการวิจัยและการคิดค้นสิ่งประดิษฐ์ใหม่ ๆ โดยมหาวิทยาลัยให้การสนับสนุนและส่งเสริมผู้ที่มีความสามารถ โดยจัดตั้งโครงการสิ่งประดิษฐ์ขึ้น

6. การรักษาคุณภาพงานวิจัย มีกลไกในการควบคุมหลายประการ ทั้งด้านการให้ผลประโยชน์เชิงคุณ และในด้านลงโทษหรือเสียผลประโยชน์ ได้แก่

6.1 การพิจารณาโครงการที่ให้การสนับสนุน รวมทั้งการปรับปรุงแก้ไขโครงการ

6.2 การติดตามดูแลความก้าวหน้า ตลอดจนหาทางแก้ไขปัญหาและข้ออุปสรรคต่าง ๆ ที่อาจเกิดขึ้น

6.3 การพิจารณาบัญชีสมรรถนะ โดยคณะกรรมการผู้ทรงคุณวุฒิทั้งจากภายในและภายนอก อ่านผลงานและให้ความเห็นเกี่ยวกับคุณค่าของผลงาน

6.4 การจัดประชุมเสนอผลงาน

6.5 การสร้างระบบวิพากษ์วิจารณ์ในทางสร้างสรรค์ (Peer Review) ในรูปแบบต่าง ๆ เพื่อให้ผู้วิจัยและผู้วิจารณ์สามารถโต้ตอบและแสดงความคิดเห็นได้

6.6 การพิจารณาสมรรถนะตามคุณภาพของงาน และการใช้สมรรถนะเป็นมาตรการในการควบคุมความสำเร็จของโครงการวิจัย

7. การจัดหาและจัดสรรทุน เงินทุนเพื่อการวิจัยในมหาวิทยาลัยได้มาจาก 3 แหล่งใหญ่ ๆ คือ

(1) งบประมาณแผ่นดิน

(2) เงินผลประโยชน์ของมหาวิทยาลัย

(3) แหล่งทุนภายนอก

นอกจากนี้ ยังมีเงินทุนคณะและแหล่งเงินทุนจากภายนอกที่เป็นภาครัฐบาล เอกชน และองค์การระหว่างประเทศ

การจัดตั้งสำนักบริการวิชาการ ทำให้มหาวิทยาลัยมีตัวแทนในการจัดการด้านการติดต่อ การเจรจาธุรกิจ ตลอดจนดูแลผลประโยชน์ที่มหาวิทยาลัยพึงได้จากการวิจัยและบริการทางวิชาการ ที่เป็นโครงการขนาดใหญ่ เพื่อให้มีการนำวิทยาการของมหาวิทยาลัยไปใช้ในการให้คำปรึกษา ศึกษาวิจัยข้อมูลความเป็นไปได้ อันจะใช้เป็นการปรับปรุงและพัฒนากิจการและสังคมให้ดียิ่งขึ้น ขณะเดียวกันก็เป็นการสร้างฐานความรู้และประสบการณ์ให้แก่หน่วยงานในมหาวิทยาลัยและอาจารย์ ในการนำวิทยาการไปประยุกต์ใช้ตามสภาพของปัญหาและความต้องการของสังคมที่เป็นจริง ตลอด

จนการพัฒนาวิชาการที่เหมาะสมสำหรับสังคมไทย

การเงินและงบประมาณเพื่อการวิจัย

การเงินและงบประมาณ นับเป็นปัจจัยสำคัญอีกประการหนึ่ง ที่อาจนับได้ว่าเป็นเครื่องมือที่จะส่งเสริม กำกับ หรือติดตามการสร้างผลงานวิจัยในสถาบัน

การเงินและงบประมาณเพื่อใช้จ่ายในการดำเนินการวิจัยของวิทยาลัยครู นอกเหนือจากเงินงบประมาณแผ่นดินที่ได้รับการจัดสรรให้เป็นทุนสนับสนุนการวิจัยครั้งแรก ในปีงบประมาณ 2521 เป็นต้นมา ตามลำดับ จนมีการกำหนดเป็นแผนงานนับแต่ปี 2528 ในระยะต่อมาบุคลากรกรมการฝึกหัดครูยังได้รับการสนับสนุนด้านการเงินเพื่อการวิจัยจากแหล่งอื่น ๆ เพื่อทำการวิจัยทั้งการวิจัยในเรื่องที่สนใจเป็นส่วนตัว การวิจัยเพื่อพัฒนาการดำเนินงาน ตลอดจนการวิจัยเพื่อการวางแผน ด้วยเงินทุนสนับสนุนมากขึ้นตามลำดับ โดยงบประมาณที่ได้รับในระยะแรก แบ่งออกเป็นงานวิจัยประเภทบุคคลและประเภทสถาบัน ในช่วงปีงบประมาณ 2521-2527 และแบ่งเป็นงานวิจัยพื้นฐานและการวิจัยประยุกต์ เมื่อกำหนดแผนงานนับแต่ปี 2528 เป็นต้นมา โดยสรุป การเงินและงบประมาณเพื่อการวิจัยในวิทยาลัยครู ได้รับมาจากแหล่งเงินทุนต่าง ๆ ดังต่อไปนี้

1. เงินงบประมาณแผ่นดิน ตามที่กำหนดไว้ในแผนพัฒนาการศึกษาระยะต่าง ๆ ในส่วนของกระทรวงศึกษาธิการ โดยกรมการฝึกหัดครูเป็นผู้รับผิดชอบดำเนินการ
2. เงินนอกงบประมาณ ได้รับโดยแต่ละวิทยาลัยครูจัดสรรเงินค่าบำรุงการศึกษาและรายได้อื่น ๆ เพื่อดำเนินงานตามแผนงานวิจัยของวิทยาลัยครูแต่ละแห่ง
3. แหล่งทุนอื่น ๆ ได้แก่ เงินทุนจากสภาวิจัย โดยผู้วิจัยติดต่อขอรับการสนับสนุนโดยตรงจากสำนักงานคณะกรรมการสภาวิจัยแห่งชาติ ภาคเอกชน หรือส่วนราชการในท้องถิ่นที่มีเงินสนับสนุนเป็นเรื่อง ๆ ไป ตามความต้องการของแหล่งเงินทุนอื่น ๆ

จากการศึกษาข้อมูลด้านการเงิน และงบประมาณเพื่อการวิจัยในวิทยาลัยครูที่ผ่านมาทั้งหมด อาจสรุปถึงสถานการณ์ ปัญหา และอุปสรรคด้านการเงินและงบประมาณ ได้ดังต่อไปนี้

1. งบประมาณแผ่นดินที่ได้รับสำหรับแผนงานวิจัยยังอยู่ในระดับค่อนข้างต่ำ ประมาณ 0.15-0.32 ของงบประมาณกรมการฝึกหัดครู ดังจะพบว่าช่วงแผนพัฒนาการศึกษาระยะที่ 6 ได้รับงบประมาณดังนี้

ตารางที่ 1 งบประมาณแผ่นดินตามแผนงานวิจัยระดับอุดมศึกษา ระหว่างปีงบประมาณ 2530-2534

ปีงบประมาณ	งบประมาณทั้งหมด	งบประมาณแผนงานวิจัยฯ	ร้อยละ
2530	730,867,000	2,300,000	0.314
2531	796,577,600	2,540,000	0.318
2532	872,606,300	1,598,000	0.183
2533	1,050,019,500	1,727,000	0.164
2534	1,381,740,200	3,238,000	0.234

* ปี 2534 เป็นงบประมาณที่ขอตั้ง

ที่มา : กองแผนงาน, กรมการฝึกหัดครู, 2533

จะเห็นว่า งบประมาณค่อนข้างน้อย อย่างไรก็ตาม วิทยาลัยครูต่าง ๆ โดยการอนุมัติของสภาการฝึกหัดครู ได้ใช้เงินบำรุงการศึกษาอันเป็นเงินนอกงบประมาณ และเงินสนับสนุนจากแหล่งอื่น ๆ เพื่อทำการวิจัยสมทบซึ่งค่อนข้างจะสะดวกกว่าอีกทางหนึ่งด้วย แต่ก็ยังนับว่าน้อยมากเมื่อเปรียบเทียบกับงบประมาณสนับสนุนการวิจัยของมหาวิทยาลัยเชียงใหม่เพียงแห่งเดียว ซึ่งในปี 2533 ที่ผ่านมา ได้รับเงินงบประมาณแผ่นดินถึง 50 ล้านบาท ใน 159 โครงการ และเงินนอกงบประมาณสมทบถึง 111.7 ล้านบาท ใน 158 โครงการ รวมทั้งสิ้นถึง 161.7 ล้านบาท ใน 317 โครงการ (ไทยรัฐรายวัน, 9 กุมภาพันธ์ 2534, หน้า 8)

2. งบประมาณแผ่นดินที่ใช้เพื่อการวิจัยพื้นฐานอันเป็นรากฐานในการสร้างองค์ความรู้ (Body of Knowledge) ในศาสตร์ต่าง ๆ เพื่อการดำเนินงานในสถาบันด้านต่าง ๆ ยังมีจำนวนจำกัด ทั้งในด้านเงินทุนและจำนวนเรื่องที่จะวิจัย แม้ว่าจะเปิดโอกาสให้ใช้เงินบำรุงการศึกษาร่วมสมทบได้ด้วยแล้วก็ตาม ก็ยังมีขอบเขตและจำนวนจำกัดอยู่เช่นเดิม งานส่วนใหญ่เป็นการวิจัยประยุกต์ตามความสนใจส่วนบุคคลเป็นส่วนมาก เรื่องที่จะวิจัยจึงกระจุกกระจาย ไม่เป็นหมวดหมู่ ส่งผลต่อการดำเนินงานของวิทยาลัยครูค่อนข้างจำกัด

3. ขั้นตอนในการเสนอของงบประมาณเพื่อสนับสนุนมีความยุ่งยาก และใช้เวลามากผ่าน การกลั่นกรองค่อนข้างละเอียดถี่ถ้วน โดยหน่วยงานต่าง ๆ หลายหน่วยงาน เช่น สภาวิจัย กรมวิชาการ และกองแผนงาน กรมการฝึกหัดครูเอง ซึ่งทำให้เกิดการล่าช้าและเกิดปัญหาในการ พิจารณาดังได้เสนอไว้แต่ต้น

4. การพิจารณาให้ทุนการวิจัย ใช้วิธีการพิจารณาแบบแสดงรายการ (Line Items Budgeting) ซึ่งใช้การควบคุมอย่างเข้มงวดตามความเป็นจริง และความเป็นไปได้ในการทำ วิจัย เกิดการตัดทอนงบประมาณเป็นอันมาก ได้รับการสนับสนุนด้วยเงินทุนจำนวนน้อย ไม่คุ้มค่ากับ เวลาที่ผู้วิจัยจะทุ่มเทให้กับการทำวิจัย การพิจารณาตัดสินใจเพื่ออนุมัติให้ทุนดำเนินการวิจัยยังอาศัย การตัดสินใจโดยฟังความเห็นจากผู้เกี่ยวข้องจำนวนน้อยประกอบกับความเห็นของผู้บริหารสูงสุดของ กองแผนงาน ยังไม่ได้ใช้เทคนิคต่าง ๆ กัน เช่น การพิจารณางบประมาณแบบแผนงานโครงการ (Program Budgeting) มาใช้ประกอบการพิจารณาอย่างแท้จริง บางปีการให้ทุนจึงมีลักษณะ เป็นการเฉลี่ยเงินทุนให้เรื่องละเท่า ๆ กัน ก่อให้เกิดปัญหาในการดำเนินการวิจัยที่ขาดเงินทุน สนับสนุนอย่างเพียงพอ ทั้งหัวข้อการวิจัยกระจายกระจาย ไม่เกิดประโยชน์ต่อส่วนรวมหรือการนำไป ใช้อย่างแท้จริง

5. ทุนการวิจัยจากแหล่งทุนอื่น ๆ จะได้รับจำนวนมากตามความประสงค์ในการวิจัย มากกว่างบประมาณที่กรมการฝึกหัดครูดำเนินการ ไม่ว่าจะ เป็นภาคเอกชนหรือแม้แต่ทุนสนับสนุน จากสภาวิจัยเองก็ตาม ได้เงินทุนค่อนข้างมากและไม่ล่าช้า เช่นกับการของงบประมาณผ่านกระทรวง ศึกษาธิการ ตามแผนงานการวิจัยระดับอุดมศึกษา ทั้งนี้เพราะไม่ต้องผ่านหน่วยงานและขั้นตอน มากมายเช่นเดียวกับการของงบประมาณ ในอนาคต สภาวิจัยจึงควรกำหนดกรอบงานการวิจัยให้ชัดเจนว่าเรื่องใดควรพิจารณาเอง เรื่องใดควรผ่านเรื่องให้หน่วยงานที่รับผิดชอบพิจารณาดำเนินการ เอง เพื่อความสะดวกรวดเร็วในการพิจารณา

6. การเบิกจ่ายเงินทุนเพื่อการวิจัยแม้ว่าจะมีการยึดหยุ่นในลักษณะของการเบิกเป็นค่า ตอบแทนแบบเหมาจ่าย โดยมีผลงานการวิจัยเป็นผลผลิตหรือการยึดหยุ่นด้วยการอนุญาตให้ขยาย เวลาการขอรับหรือการใช้ทุนเพื่อการวิจัยมากขึ้น ก็ดูจะเป็นการแก้ไขที่ปลายเหตุ เพราะการ พิจารณาให้ทุนแบบแสดงรายการตั้งแต่ต้น ถูกตัดทอนรายการต่าง ๆ จนถึงอนุมัติให้ทุนจำนวนค่อนข้างต่ำตามความเป็นจริงที่พอจะสามารถดำเนินการวิจัยได้เท่านั้น ความล่าช้าในการพิจารณาที่ ต้องส่งโครงการล่วงหน้าราว 2 ปี ล้วนบั่นทอนความตั้งใจ แรงจูงใจที่จะทำการวิจัยให้มีคุณภาพ ทั้งสิ้น จนไม่สามารถขอชดเชยได้ด้วยความยึดหยุ่นในระยะหลังดังกล่าว จึงปรากฏอยู่เสมอว่า มีการ

คืนทุนหรือเปลี่ยนแปลงเรื่องหรือผู้รับทุนเป็นบุคคลอื่นอยู่มากมาย คุณภาพของงานวิจัยจึงน่าจะเป็น ปัญหาแน่นอน ขณะที่ปริมาณงานวิจัยที่จะสำเร็จออกมาก็ยังยากเต็มที

จากสภาพการณ์ดังกล่าวมาข้างต้นทั้งหมด ล้วนเป็นความไม่คล่องตัวในการดำเนินงาน เกี่ยวกับทุนสนับสนุนการวิจัย ทำให้การวิจัยทำได้ลำบาก และไม่บังเกิดผลดี ซึ่งนับว่าเป็นปัญหา หลักประการหนึ่งในอดีตเช่นกันของมหาวิทยาลัยต่าง ๆ แต่ในปัจจุบันได้มีการปรับปรุงการบริหาร เงินทุนวิจัยให้มีความคล่องตัวมากยิ่งขึ้น ดังจะเห็นได้จากการบริหารเงินทุนวิจัยของจุฬาลงกรณ์ มหาวิทยาลัย ได้มีการปรับปรุงดังนี้

1. เงินอุดหนุนการวิจัยจากงบประมาณแผ่นดินนั้น แต่เดิมให้มาเป็นการอุดหนุน เฉพาะกิจ ซึ่งต้องเบิกจ่ายตามระเบียบกระทรวงการคลังโดยเคร่งครัด ต่อมาได้มีการเจรจา กับสำนักงานงบประมาณ และกระทรวงการคลังจนเห็นความสำคัญของการสร้างความคล่องตัวในเรื่องนี้ จึงอนุมัติให้เบิกจ่ายเป็นเงินอุดหนุนประเภททั่วไปมาตั้งแต่ พ.ศ. 2525 คณะและสถาบันเป็น ผู้ควบคุมดูแลเบิกจ่ายเงินจากกองคลัง และจ่ายให้ผู้วิจัยเป็นงวด ผู้วิจัยมีหน้าที่จัดทำบัญชีเก็บหลักฐานการใช้จ่ายไว้เองเพื่อให้สามารถตรวจสอบได้ ทั้งนี้ยกเว้นการซื้อครุภัณฑ์ขนาดใหญ่ซึ่งมีกำหนด ไว้ในโครงการ ต้องปฏิบัติตามระเบียบการจัดซื้อ เมื่อเสร็จสิ้นโครงการ ผู้วิจัยต้องจัดส่งรายงาน การเงินพร้อมกับรายงานผลการวิจัยฉบับสมบูรณ์

2. เงินทุนอุดหนุนการวิจัยจากผลประโยชน์ของมหาวิทยาลัย ซึ่งได้แก่เงินทุนรัชดาภิเษกสมโภช และเงินทุนอุดหนุนเมื่อเพิ่มพูนและพัฒนาประสิทธิภาพทางวิชาการ ซึ่งได้แก่เงินทุน มหาวิทยาลัยเมื่อเดือนกรกฎาคม 2525 ให้เป็นเงินอุดหนุนประเภททั่วไป โดยควบคุมบางรายการ เช่น ครุภัณฑ์ ให้เบิกจ่ายเป็น 3 งวด ๆ ละเท่า ๆ กัน ยกเว้นในกรณีที่ต้องเบิกงวดแรก มากกว่าหนึ่งในสาม ให้เสนออธิการบดีอนุมัติให้ ผู้วิจัยมีหน้าที่จัดทำบัญชีและเก็บหลักฐานการจ่าย เงินไว้เอง ให้สามารถตรวจสอบได้ และเมื่อเสร็จสิ้นโครงการ ผู้วิจัยต้องส่งรายงานการใช้จ่ายเงิน พร้อมกับรายงานฉบับสมบูรณ์

3. เงินอุดหนุนการวิจัยจากแหล่งทุนภายนอกนั้น ได้มีระเบียบสภามหาวิทยาลัย ลงวันที่ 10 กุมภาพันธ์ 2524 ให้เป็นเงินอุดหนุนประเภททั่วไป โดยให้จัดทำเป็นประกาศของมหาวิทยาลัย กำหนดงบประมาณ อัตราค่าตอบแทน การเก็บรักษาเงิน ผู้มีอำนาจเบิกจ่ายเงินไว้ในประกาศของ แต่ละโครงการ ผู้วิจัยมีหน้าที่จัดทำบัญชีและเก็บหลักฐานการใช้จ่ายไว้ตรวจสอบเช่นเดียวกัน ผู้วิจัย ต้องทำรายงานการเงินเมื่อสิ้นปีงบประมาณ และเมื่อสิ้นสุดโครงการ สภามหาวิทยาลัยยังมีมติให้อธิการบดีสามารถมอบอำนาจการส่งจ่ายเงินให้แก่คณบดี หรือผู้อำนวยการสถาบันที่รับผิดชอบ

สามารถส่งจ่ายเงินตามประกาศได้สูงกว่าเกณฑ์ปกติ แต่ต้องไม่เกินหนึ่งในสามของเงินงบประมาณโครงการ และไม่เกิน 300,000 บาท (ฝ่ายวิจัย จุฬาลงกรณ์มหาวิทยาลัย)

จึงเห็นได้ว่า การเงินและงบประมาณเพื่อการวิจัยของวิทยาลัยครูจำเป็นต้องมีการปรับปรุงแก้ไข เพื่อความคล่องตัวในอันที่จะเป็นแหล่งทรัพยากรเพื่อสนับสนุนการวิจัยของสถาบันอีกเป็นอันมาก

ปัจจัยที่มีผลต่อผลิตภาพการวิจัย

องค์ประกอบที่เป็นปัจจัยสำคัญ ซึ่งทำให้เกิดการทำงานวิจัย หรือผู้ริเริ่มทำวิจัยนั้น คือ ความต้องการ (Needs) ของนักวิจัยเอง ซึ่งเป็นเงื่อนไขภายในตัวของผู้วิจัยเอง ซึ่ง พัทยาสาทร ให้ทัศนะว่า เกิดจากเงื่อนไข 2 ประการ คือ (1) ความรู้สึกว่ามีปัญหาที่ต้องตอบ (2) ความปรารถนาที่จะรู้คำตอบ จุดเริ่มต้นของการวิจัย คือ มีความต้องการอยากรู้ ต่อมาจึงเป็นความต้องการรู้ให้แน่ด้วยการลงมือค้นคว้า ซึ่งหากเริ่มต้นได้ใน 2 ลักษณะดังกล่าวแล้ว มาตรการอื่น ๆ เพื่อส่งเสริมการวิจัยก็ทำได้ง่ายขึ้น การเพิ่มพูนความรู้ทางระเบียบวิธีการวิจัยการสนับสนุนการวิจัยด้านต่าง ๆ และอื่น ๆ สามารถจะทำได้รลคมถูกต้องตามต้องการและเอื้อให้เกิดผลงานวิจัยที่มีความหมาย คุณภาพ เกิดประโยชน์แท้จริง มิใช่เป็นเพียงการวิจัยเพื่อให้ปรากฏเป็นผลงานเท่านั้น จึงควรมีกุศลโอบาย ดังนี้

1. ดำเนินการให้อาจารย์ตระหนักถึงความสำคัญของการวิจัย
2. จัดให้มีการประชุมทางวิชาการเพื่อเสนอผลงานวิจัย
3. จัดให้มีรางวัลหรือยกย่องอาจารย์ที่มีผลงานวิจัยดีเด่น
4. จัดให้มีแกนนำ (Primemover) ในกลุ่มต่าง ๆ ของอาจารย์ และเสริมสร้างให้เกิดมวลพลัง (Critical Mass) พอที่เป็นแรงผลักดันให้มีการวิจัยขึ้น
5. ปรับปรุงระเบียบวิธีการใช้ผลงานวิจัยประกอบการพิจารณา ตำแหน่งทางวิชาการ เพื่อให้เกิดผลกระทบต่อความตั้งใจที่จะทำวิจัย ซึ่งมีคุณภานติ (จุฬาลงกรณ์มหาวิทยาลัย, 2524)

นอกจากนั้น การจัดสภาพและบรรยากาศในการสนับสนุนการวิจัย หรือระดมทรัพยากรการวิจัยที่มีอยู่ในการสนับสนุนให้เกิดบรรยากาศการวิจัยที่ดี จะต้องมีปัจจัยสนับสนุนต่าง ๆ มาประกอบเข้าด้วยกัน ได้แก่

1. มีข้อมูลพื้นฐานเพียงพอและเชื่อถือได้

2. มีเอกสารตำราเพียงพอในการค้นคว้าทฤษฎีที่เกี่ยวข้อง
3. มีนักวิจัยและบุคลากรที่ช่วยงานวิจัยที่ได้รับการฝึกฝนอบรมมาแล้ว
4. มีอุปกรณ์ เครื่องมือที่อำนวยความสะดวกในการวิจัย
5. มีทุนหรืองบประมาณสำหรับการวิจัย (Shaerfer, 1979)

ในด้านนี้ พัทยา สายหู เสนอว่า ควรจัดตั้งหน่วยงานหรือองค์กรการวิจัยขึ้น เพื่อทำหน้าที่ประสานงานและสนับสนุนในการทำงานวิจัยของอาจารย์ โดยมีวัตถุประสงค์ให้ปฏิบัติงานวิจัยเป็นหน้าที่พิเศษเฉพาะของหน่วยงานและให้เป็นหน่วยบริหารงานวิจัย อำนวยความสะดวกในการวิจัยต่าง ๆ องค์กรดังกล่าวนี้คือ สถาบันวิจัยต่าง ๆ ในมหาวิทยาลัยหรือศูนย์วิจัยในวิทยาลัยครู เป็นต้น

สำนักงานคณะกรรมการวิจัยแห่งชาติ (2532) เสนอนโยบายและมาตรการเพื่อสร้างสิ่งจูงใจว่า รัฐควรจัดให้มีระเบียบค่าใช้จ่ายเพื่อการวิจัยที่จะสนับสนุนและส่งเสริมให้นักวิจัยได้ทำการวิจัยที่คล่องตัว เช่น กฎ ระเบียบต่าง ๆ ควรมุ่งสนับสนุนให้นักวิจัยได้ปฏิบัติงานได้อย่างอิสระตลอดเวลาในสถาบันหรือสถานที่ราชการ เสริมสร้างบรรยากาศการวิจัยให้มากยิ่งขึ้น โดยการเชิญผู้เชี่ยวชาญจากต่างประเทศมาบรรยายเรื่องการวิจัย นอกจากนี้ควรส่งเสริมเวลาในการทำงานวิจัยโดย

- (1) ให้นักวิจัยมีอิสระในการทำงาน เพื่อให้ทุ่มเทเวลาให้แก่งานวิจัย
- (2) ให้สิ่งจูงใจบางอย่าง เช่น เงินสมนาคุณหรือค่าจ้างสมมอง เพื่อไม่ต้องกังวลกับภาระบิบบคั้นเรื่องค่าครองชีพในปัจจุบัน
- (3) ด้านความก้าวหน้า ควรปรับปรุงและพัฒนาอย่างจริงจังที่จะให้ระบบความก้าวหน้าในหน้าที่การงานมีส่วนช่วยเสริมและสนับสนุน หรือเป็นกำลังใจแก่นักวิจัยที่อุทิศตนที่จะทำงาน

ดักลาส เรบเน่ (Douglas Rebne, 1989) ได้ศึกษาถึงแรงจูงใจในการทำวิจัยของคณาจารย์ พบว่ามีพื้นฐานมาจาก 3 แห่งจาก (1) คุณธรรมความรับผิดชอบของอาจารย์ (2) พื้นฐานทางการคำนวณ และ (3) ลักษณะพิเศษที่แตกต่างไปจากคนอื่น ๆ

ดังนั้น การสร้างแรงจูงใจให้อาจารย์ได้ทำการวิจัยนั้น นอกจากแรงจูงใจภายนอก อันหมายถึงสิ่งอำนวยความสะดวกต่าง ๆ ในการวิจัย พร้อมผลตอบแทนแล้ว ยังต้องมีการสร้างแรงจูงใจที่เกิดขึ้นภายในตัวผู้วิจัยเอง คือ ทำให้เกิดความอยากรู้อยากค้นคว้าในปัญหาต่าง ๆ ที่ยังไม่มี (Parham & Bronski, 1987)

สมใจ จิตพิทักษ์ (2532) ศึกษาถึงผลสัมฤทธิ์ของการวิจัยของอาจารย์มหาวิทยาลัยศรีนครินทรวิโรฒ พบว่าปัจจัยประเภทลักษณะบุคคล ปัจจัยลักษณะหน่วยงาน และปัจจัยสภาพแวดล้อม ล้วนส่งผลต่อผลสัมฤทธิ์ของการวิจัยและพบว่า แรงจูงใจในการทำวิจัยของอาจารย์ในเชิงพัฒนาตนเองที่สำคัญ ได้แก่ ตำแหน่งทางวิชาการ ชื่อเสียงเกียรติยศ การยอมรับ ยกย่อง ราชได้ ค่าตอบแทน ในเชิงพัฒนาวิชาการ ได้แก่ ความอยากรู้อยากเห็น อยากรทราบ สนใจใคร่รู้เพื่อนำผลมาใช้ในการเรียนการสอน พัฒนาหรือปรับปรุงการเรียนการสอน แลวงหาความรู้ ข้อเท็จจริง ข้อมูลใหม่ ๆ เพื่อตอบคำถามปัญหาข้อสงสัยข้อใจในเชิงพัฒนาสังคม ได้แก่ ขาดเงินทุนสนับสนุน ไม่มีเวลา สิ่งอำนวยความสะดวกนั้นจำแนกไม่เพียงพอ ขาดบุคลากรช่วยงานวิจัย ขาดการสนับสนุนจากหน่วยงาน โดยเสนอแนะว่าควรมีการพัฒนาอาจารย์ด้านการวิจัยและพัฒนาองค์การ ตลอดจนการพัฒนาสภาพแวดล้อมต่าง ๆ ด้วย ชวนชัย เชื้อสาธุชน (2527) ศึกษาคุณภาพวิชาการของอาจารย์วิทยาลัยครูอุบลราชธานี พบว่าผลงานวิจัยของอาจารย์ภาควิชาต่าง ๆ ไม่แตกต่างกัน ผลงานมีน้อยหรือไม่มีเลย ทั้งเสนอแนะให้จัดหาทุนอุดหนุน สิ่งอำนวยความสะดวกเพื่อการวิจัย ตลอดจนข้อกำหนดให้อาจารย์แต่ละคนสร้างผลงานในระยะเวลาที่กำหนด

สำหรับการศึกษาวิจัยเกี่ยวกับผลสัมฤทธิ์ของการวิจัยในต่างประเทศ เอเลน ซี. ฮอลล์ และชาร์ลอน เอ. วอลล์ (Helen C. Hall and Sharon A. Wallace, 1989) ศึกษาถึงผลสัมฤทธิ์ของการวิจัยของอาจารย์ในสาขาวิชาคหกรรมศาสตร์ พบว่าไม่ได้ขึ้นอยู่กับประเภทของสถาบัน ระดับการศึกษาของผู้วิจัยหรือประสบการณ์ในการทำงานว่าจะทำมานานเพียงใดในขณะที่โรแลนด์ อี. สมิทซ์ (Roland E. Smith, 1983) พบว่า ผลสัมฤทธิ์ของการวิจัยของอาจารย์ในภาควิชาต่าง ๆ ของคณะรัฐศาสตร์ ขึ้นอยู่กับการคัดเลือกบุคคลเข้ามาเป็นอาจารย์ และการเพิ่มพูนความสามารถทางการวิจัยในระหว่างปฏิบัติงาน ส่วน เกล ดับบลิว. แมคกี และโรเบิร์ต ซี. ฟอร์ด (Gail W. McGee & Robert C. Ford, 1987) พบว่า สิ่งแวดล้อมที่เป็นแหล่งข้อมูลที่หลากหลายมากมายส่งผลต่อผลสัมฤทธิ์ของการวิจัยเป็นอย่างมาก นอกเหนือจากแรงจูงใจทั้งภายในและภายนอกของผู้วิจัย (Parham & Bronski, 1987) โดยที่ประสบการณ์การเรียนรู้ในระหว่างการศึกษาเล่าเรียนที่ผ่านมา มีความสัมพันธ์กับผลสัมฤทธิ์ของการวิจัย (Farren, 1987) ส่วนความแตกต่างในเรื่องเพศของอาจารย์ในสาขาสังคมศาสตร์และการศึกษาล้วนส่งผลไม่แตกต่างกันต่อผลตอบแทนและผลสัมฤทธิ์ของการวิจัยที่ปรากฏ (Bouillon, 1987)

$$P = O/I$$

โดยที่ P = ผลผลิตภาพ (Productivity)
 O = ผลผลิต (Output)
 I = สิ่งนำเข้าหรือสิ่งป้อนเข้า (Input)

ไฮน์ ไวริช (Heinz Wehrich, 1987) ได้เพิ่มการพิจารณามิติเวลา และคุณภาพ ในนิยามของคำว่า ผลผลิตภาพ กล่าวคือ ผลผลิตภาพ คือ อัตราส่วนระหว่างสิ่งป้อน - ผลผลิตในช่วง ระยะเวลาหนึ่งโดยคำนึงถึงคุณภาพ

ความสัมพันธ์หรืออัตราส่วน $P = O/I$ ถ้าใช้สิ่งป้อนทั้งหมดจะได้ผลผลิตภาพรวม ถ้าใช้ สิ่งป้อนทีละตัวจะได้ผลผลิตภาพย่อย เช่น ผลผลิตข้าวต่อไร่ ระยะเวลาที่รถยนต์วิ่งได้ต่อลิตร (น้ำมัน) โดยทั่วไป การกล่าวถึงผลผลิตภาพของสิ่งใดขึ้นอยู่กับผลผลิตนั้นสัมพันธ์กับสิ่งป้อนเข้าสิ่งใด เช่น ผลผลิตภาพของแรงงาน ของทุน สิ่งป้อนเข้าคือ แรงงาน ทุน เป็นต้น (ILO)

การวัดผลผลิตภาพรวม อาจทำได้เฉพาะในทางทฤษฎี ในทางปฏิบัติเป็นการยากที่จะระบุ ปัจจัยป้อนเข้าทั้งหมด แม้แต่การวัดผลผลิตภาพย่อย ซึ่งเป็นวิธีธรรมดาที่สุดที่ใช้สิ่งป้อนเข้าทีละตัวก็มี อิทธิพลจากปัจจัยอื่น ๆ มากมาย เช่น คุณภาพของวัตถุดิบ ทักษะ แรงจูงใจของผู้ทำการผลิต สมรรถภาพการจัดการ เป็นต้น (Kopelman, 1986) ความสำคัญของการศึกษามูลค่าผลผลิตภาพนอกจาก จากจุดที่ผลผลิตแล้ว ยังต้องการดูว่าปัจจัยใดที่สำคัญมาเกี่ยวข้องกับ อื่นๆ การวัดผลผลิตภาพ นอกจากจะดูที่ผลผลิตสุดท้าย อาจวัดได้จากขั้นตอนที่จะนำไปสู่ผลลัพธ์สุดท้าย เช่น พฤติกรรมการทำ งาน ผลการปฏิบัติ (Kopelman, 1986, Birnbaum, 1983) ตัวอย่างเช่น ในการทำวิจัยก่อน ที่จะได้รายงานการวิจัยในกระบวนการวิจัยก็มีหลายขั้นตอนที่อาจวัดผลผลิตภาพได้ เช่น ตอนปริทัศน์ เอกสาร ตอนสร้างเครื่องมือ ตอนเก็บรวบรวมข้อมูล ตอนการวิเคราะห์ข้อมูล เป็นต้น

ดังนั้น ในกรณีที่มีการทำงานหลายขั้นตอน สามารถวัดผลผลิตภาพได้หลายขั้นตอนเช่นกัน ขึ้น อยู่กับว่าจะตัดตอนเอาช่วงไหนเป็น "ผลผลิต" ของระบบ และการกล่าวว่ามีผลผลิตภาพของสิ่งใด ขึ้น อยู่กับว่าผลผลิตนั้นสัมพันธ์กับสิ่งป้อนเข้าสิ่งใด เช่น แรงงาน เวลา ทุน เป็นต้น

ผลผลิตภาพการวิจัย (Research Productivity)

คำว่า ผลผลิตภาพการวิจัย เป็นคำประสมระหว่างคำว่าผลิตกับคำว่าการศึกษาที่ได้นำ เสนอความหมายในตอนต้นแล้ว โดยนิยามการวิจัยเป็นสิ่งป้อนเข้า ซึ่งจะต้องพิจารณาถึงผลผลิต การวิจัยในองค์ประกอบและการวัดต่อไป

การศึกษาและนำเสนอที่ผ่านมา ผลิตภาพเป็นมโนทัศน์เชิงระบบที่เกี่ยวข้องกับผลผลิตและสิ่งป้อน โดยวัดเป็นอัตราส่วนระหว่างผลผลิตและสิ่งป้อน ซึ่งอาจนำมิติอื่นมาพิจารณาได้ด้วย เช่น ระยะเวลา คุณภาพ เป็นต้น สิ่งสำคัญก็คือ มีตัวบ่งชี้ (Indicators) ไດ ที่แสดงถึงผลผลิตของการวิจัยและเทียบกับสิ่งป้อนใด เพื่อนำไปสู่การกำหนดนิยามปฏิบัติการของ "ผลิตภาพการวิจัย"

นักวิชาการต่างประเทศจำนวนมากเสนอมาตรวัดผลผลิตการวิจัย ทั้งที่พยายามเสนอเกณฑ์หรือลักษณะบ่งชี้ให้ครอบคลุมมิติต่าง ๆ มากที่สุด และที่จำกัดเฉพาะบางมิติเท่าที่จำเป็น ดังนี้

กรีม นอร์ริส (Graeme Norris, 1978) ได้ประมวลตัวบ่งชี้ในการวัดปริมาณและคุณภาพงานวิจัยในมหาวิทยาลัยไว้ดังนี้ มาตรการเชิงปริมาณ ได้แก่ (1) จำนวนบทความ หนังสือ และรายงานทางวิชาการที่ตีพิมพ์ (2) จำนวนบทความที่เสนอในที่ประชุมทางวิชาการ (3) จำนวนปริชานินพนธ์ที่ได้ช่วยสนับสนุน และ (4) จำนวนสิทธิบัตรที่ได้รับ ส่วนมาตรการเชิงคุณภาพ ได้แก่ (1) คุณภาพวารสาร (2) การประเมินโดยเพื่อนร่วมงาน (3) การอ้างอิง (4) จำนวนบทความพิเศษ (5) จำนวนครั้งที่ได้เป็นผู้ตัดสินหรือบรรณาธิการ และ (6) รางวัลหรือเครื่องหมายเชิดชูเกียรติ

พี.เอช.เบิร์นโบม (P.H.Birnbaum, 1983) ได้ประมวลตัวแปรเกณฑ์ในการวัดการปฏิบัติการวิจัยไว้ 6 ตัวแปร คือ (1) คุณภาพบทความวิจัย (2) ปริมาณบทความที่ตีพิมพ์ (3) ปริมาณหนังสือที่ตีพิมพ์ (4) ปริมาณรายงานทางวิชาการ (5) ปริมาณบทความที่เสนอในที่ประชุมทางวิชาการ และ (6) ปริมาณสิทธิบัตร โดยที่แต่ละตัวแปรได้อ้างอิงแหล่งที่มาประกอบด้วยจำนวนมาก

จากผลผลิตการวิจัยที่อาจพิจารณาจากตัวแปรเกณฑ์ต่าง ๆ ดังกล่าว นิยามปฏิบัติการของผลิตภาพการวิจัย ได้มีผู้ให้นิยามดังนี้

เล็ชวาร์ต แอล.แบร์ด (Leonard L.Baird, 1986) ให้นิยามเชิงปฏิบัติการของค่าผลิตภาพการวิจัยไว้ว่าหมายถึง จำนวนบทความที่ตีพิมพ์เฉลี่ยต่อปีของอาจารย์แต่ละคน ตลอดช่วงเวลาที่ยกประกอบอาชีพนั่นคือ จำนวนบทความที่ตีพิมพ์ทั้งหมดหารด้วยจำนวนปีที่ทำงาน

แมริลีน เอส.แฮร์ริงตัน และ ดาเนียล อู.เลวิน (Marilyn S.Harrington and Daniel U.Levine, 1986) ให้นิยามผลิตภาพการวิจัยของอาจารย์ไว้ว่า หมายถึง จำนวนผลงานที่ตีพิมพ์ ผลิตโดยอาจารย์ระหว่างช่วงเวลาที่ประกอบอาชีพวิชาการ ผลงานตีพิมพ์ในที่นี้ ได้แก่ บทความ



จะเห็นได้ว่า ตัวแปรเกณฑ์ที่จะเลือกใช้ในการวัดผลผลิตทางการวิจัยมีอยู่มากมายพอสมควร มีทั้งที่พิจารณาครอบคลุมตัวแปรต่าง ๆ ในวงกว้าง ทั้งปริมาณและคุณภาพและที่เจาะจงศึกษาเฉพาะบางตัว โดยเฉพาะอย่างยิ่ง จำนวนบทความตีพิมพ์เป็นตัวแปรร่วมในทุกประเภทการจัด ซึ่งในบางกรณีมีการเทียบแปลงหน่วยการวัดอย่างอื่นเป็นหน่วยบทความ หรือจากหน่วยบทความเป็นหน่วยหนังสือ ซึ่งมีผู้ศึกษาเกี่ยวกับเรื่องนี้อยู่บ้าง เช่น งานวิจัยของ ซี ธอร์ป (C'Thorp, 1970) และ แอล จุช (L.Jauch, 1973) ให้ค่าน้ำหนักรายงานทางวิชาการที่เขียนคนเดียวเท่ากับ 4 บทความ การบรรณาธิการหนังสือ 1 เล่ม เท่ากับ 2 บทความ การเขียนบทหนึ่งในหนังสือเท่ากับ 1 บทความ และจากการวิเคราะห์โดย เจ.อาร์ คาร์เตอร์ (J.R.Carter, 1965) ให้ค่าน้ำหนักตำราวิชาการ : ตำราทั่วไป : บทความวิชาการ : บทความทั่วไป ในอัตรา 10 : 3.3 : 2.5 : 1

มีประเด็นที่ควรพิจารณาเกี่ยวกับเกณฑ์ หรือดัชนีในการวัดคุณภาพการวิจัยในที่นี้หลายประการ ประการแรก เกณฑ์การวัดคุณภาพการวิจัย โดยอาศัยพื้นฐานทางสถิติ ยังไม่เป็นที่ยอมรับกันโดยสากล ยังมีปัญหาเกี่ยวกับความเชื่อถือได้ (Commonwealth Tertiary Education Commission, 1986) ประการต่อมา จากการศึกษาความสัมพันธ์ระหว่างเกณฑ์ปริมาณ และ เกณฑ์คุณภาพ พบว่า เกณฑ์ปริมาณมีความสัมพันธ์อย่างมีนัยสำคัญกับเกณฑ์คุณภาพ และมาตรอื่น ๆ เกือบทุกด้าน (Norris, 1978; cited in Thorp, 1978; Jauch, 1973) ซึ่งช่วยลดข้อวิตกเกี่ยวกับการขาดมิติคุณภาพในการศึกษาผลิตภาพการวิจัยได้บ้าง ประการต่อมา จากนิยามของผลิตภาพที่เน้นที่ปริมาณผลผลิต ซึ่งอาจนำมิติอื่น ๆ มาพิจารณาร่วมก็ได้ นอกจากคุณภาพ เช่น นวัตกรรม ประสิทธิภาพ หรืออาจรวมไปถึงการนำไปใช้ประโยชน์ ประการสุดท้าย คือ นิยามคำว่าคุณภาพ หมายถึง ลักษณะต่าง ๆ ของผลผลิต หรือบริการที่ตรงตามความต้องการของผู้บริโภคหรือผู้รับบริการ ผู้รับบริการพอใจในผลผลิตหรือบริการนั้น ๆ หรือคุณภาพ คือ สิ่งที่ถูกคาดหวัง จึงเป็นการยากที่จะระบุกลุ่มผู้ที่จะนำงานวิจัยไปใช้ อัลเบิร์ต ซาปิโร (Albert Shapero, 1985) ให้ความเห็นว่า ผู้ใช้ผลงานวิจัย คือผู้ที่ทำการวิจัยต่อไป ตลาดของบทความวิจัย คือ ผู้เขียนบทความ แม้แต่ผู้ให้ทุนทำวิจัยก็ไม่ค่อยจะตั้งใจที่จะประเมินผลงานวิจัย และไม่มีการติดตามว่าได้มีการใช้ผลงานวิจัยกันอย่างไรบ้าง (Pataya Saikoo and others, 1983)

สำหรับประเทศไทย ยังไม่ปรากฏเกณฑ์มาตรฐานที่ใช้วัดผลผลิตการวิจัยที่เป็นที่ยอมรับทั่วไป นอกจากเกณฑ์ประเมินคุณภาพงานวิจัยเป็นชั้น ๆ เช่น เกณฑ์การพิจารณาผลงานวิจัยที่สมควรได้รับรางวัลของสภาวิจัยแห่งชาติ เป็นต้น อย่างไรก็ตาม ดัชนีบางตัวก็ถูกนำมาใช้ในการ

ศึกษาการปฏิบัติการวิจัยในมหาวิทยาลัย เช่น การวิจัยเรื่อง ระบบอุดมศึกษาไทย โดยสำนักงานคณะกรรมการการศึกษาแห่งชาติ (2522) ใช้ดัชนีจำนวนสาขา และการมีส่วนร่วมในงานวิจัยของอาจารย์ โดยคิดสัดส่วนของอาจารย์ในมหาวิทยาลัยที่ทำวิจัย เป็นต้น

การวัดผลผลิตภาพการวิจัย (Measurement of Research Productivity)

จากการศึกษาเอกสารและงานวิจัยที่เกี่ยวข้อง ดึงได้นำเสนอมาแต่ต้น ผู้วิจัยพิจารณาว่า ปัจจัยนำเข้า (Input) เพื่อสร้างสรรค์ผลงานวิจัยอันเป็นผลผลิต (Output) นั้น อาจารย์ผู้ทำการวิจัยได้รับจากสถาบันโดยเท่าเทียมเสมอภาคกัน จึงพิจารณาเงื่อนไขในเวลาที่รับราชการอันเป็นตัวแปรที่คนอาจารย์ทุกคนมีส่วนเกี่ยวข้อง เพื่อเป็นการเฉลี่ยผลงานวิจัยต่อปี ในช่วงระยะเวลาที่ได้รับโอกาสดังกล่าว จึงกำหนดนิยามปฏิบัติของผลิตภาพการวิจัย ดังนี้

ผลิตภาพการวิจัยของอาจารย์ ได้แก่ จำนวนผลงานวิจัยเทียบกับเวลารับราชการ โดยจำนวนผลงานวิจัยประกอบด้วย จำนวนรายงานวิจัยที่เสร็จแล้ว และจำนวนการวิจัยที่กำลังดำเนินการอยู่ โดยจำแนกเป็นวิจัยคนเดียว และวิจัยเป็นคณะ หรือเขียนเป็นสูตรได้ว่า

$$\text{ผลิตภาพการวิจัย} = \frac{\text{ผลผลิตการวิจัย}}{\text{เวลาที่รับราชการ}}$$

$$\text{หรือ } RP. = \frac{RO.}{T}$$

$$\text{เมื่อ } RP. = \text{ผลิตภาพการวิจัย (Research Productivity)}$$

$$RO. = \text{ผลผลิตการวิจัย (Research Output)}$$

$$T = \text{เวลาที่รับราชการ (Time)}$$

การคิดผลผลิตการวิจัย (RO) คิดจากจำนวนรายงานการวิจัยที่เสร็จแล้ว และงานวิจัยที่ดำเนินการอยู่ตลอดช่วงเวลาปฏิบัติราชการ โดยนำมาให้ค่าน้ำหนักและหารด้วยจำนวนปี เป็นค่าเฉลี่ยต่อปี เพื่อควบคุมตัวแปรที่เป็นจำนวนปีที่บางคนอาจมีผลผลิตมากในบางปี และน้อยในปีต่อ ๆ ไป เนื่องมาจากวงจรของโครงการวิจัย ส่วนโครงการวิจัยที่ยังไม่เสร็จก็ได้รับการพิจารณาตามสัดส่วนที่เสร็จแล้ว

ในการติดตามผลผลิตภาพการวิจัยในที่นี้ จะมีค่าผลผลิตการวิจัย 4 ค่า ดังแสดงในตารางต่อไปนี้

ตารางที่ 2 ผลผลิตการวิจัยเพื่อการคำนวณค่าผลผลิตภาพการวิจัย

ลักษณะประเภท	งานวิจัยที่เสร็จแล้ว (เรื่อง)	งานวิจัยที่กำลังดำเนินการ (เรื่อง)
วิจัยคนเดียว	$\sum_{i=1}^n = 1 \cdot x_{ci}$	$\sum_{i=1}^n = 1 \cdot x_{oi} \cdot p_i$
วิจัยเป็นคณะ	$\sum_{j=1}^n = 1 \cdot y_{cj} \cdot 1/n_j$	$\sum_{j=1}^n = 1 \cdot y_{oj} \cdot 1/n_j \cdot q_j$

- โดยที่ x_c, x_o เป็นจำนวนรายงานการวิจัยที่เสร็จแล้ว และจำนวนเรื่องที่กำลังดำเนินการอยู่ในการวิจัยคนเดียว
- y_c, y_o เป็นจำนวนรายงานที่เสร็จแล้วและจำนวนเรื่องที่กำลังดำเนินการในการวิจัยเป็นคณะ โดยที่ $1/n_j$ เป็นค่าน้ำหนักที่ให้กับแต่ละเรื่องที่ทำงาน n คน
- i, j แทนจำนวนเรื่องที่ทำงานคนเดียว และเป็นคณะตามลำดับ
- p, q แทนสัดส่วนที่ดำเนินการแล้วของงานวิจัยที่ทำงานคนเดียว และเป็นคณะตามลำดับ

ถ้าให้แต่ละเรื่องมีค่าคะแนนผลผลิต เท่ากับ 1

$$\text{จาก } RP = \frac{RO}{T} \quad (\text{ผลิตภาพการวิจัย} = \frac{\text{ผลผลิตการวิจัย}}{\text{เวลาที่รับราชการ}})$$

$$\text{ดังนั้น } RP. = \frac{RO. (\text{Individual}) + RO. (\text{Group})}{T}$$

$$RP. = \left[\left(\sum_{i=1}^n = 1 \cdot x_{oi} + \sum_{i=1}^n = 1 \cdot x_{oi} \cdot p_i \right) + \left(\sum_{j=1}^n = 1 \cdot y_{oj} \cdot 1/n_j + \sum_{j=1}^n = 1 \cdot y_{oj} \cdot 1/n_j \cdot q_j \right) \right] / T$$

ข้อสังเกตบางประการ คือ การให้น้ำหนักผลงานวิจัยในคณะ ในที่นี้ให้ค่าน้ำหนักเท่ากันทุกคน แม้ว่านักวิจัยที่เป็นหัวหน้าคณะ น่าจะได้น้ำหนักมากกว่าผู้ร่วมทีม ในที่นี้จะถือว่ารายงานการวิจัย ผู้ร่วมงานทุกคนได้รับการยอมรับ (Credit) เท่าเทียมกัน นอกจากนี้การวิจัยบางเรื่องยังมีมิติที่แตกต่างกัน ไม่ว่าจะเป็นความหนายาง ความยาก-ง่าย การใช้เวลามากน้อย ในที่นี้ให้ค่าน้ำหนักเท่ากันเป็น 1 โดยไม่นำมาคิดคำนวณ ถือว่าเป็นความแตกต่างจากการสุ่ม (Random Difference)

คุณภาพงานวิจัย

คุณภาพงานวิจัยเป็นเรื่องที่ควรพิจารณาควบคู่ไปกับปริมาณงานวิจัยที่เพิ่มขึ้น การที่จะสามารถเลือกพิจารณาข้อความรู้และเชื่อถือผลวิจัยได้มากน้อยเพียงใด จำเป็นต้องมีมาตรฐานในการพิจารณา โดยทั่วไปเกณฑ์ในการพิจารณาผลงานวิจัยที่สำคัญมี 2 ประการ คือ

1. ความตรงภายใน (Internal Validity) การวิจัยใดมีความตรงภายในก็แสดงว่าข้อค้นพบในการวิจัยเรื่องนั้นมีความเหมาะสม ถ้าเป็นการวิจัยเชิงเหตุผล ข้อค้นพบที่ว่าตัวผลมาจากเหตุที่มุ่งศึกษานั้นถูกต้อง มิใช่ตัวผลมาจากเหตุตัวอื่นด้วย

2. ความตรงภายนอก (External Validity) จะพิจารณาในกรณีที่เราศึกษาจากกลุ่มตัวอย่าง (Sample) โดยมุ่งที่จะสรุปหาพิสัยข้อค้นพบที่ได้จากกลุ่มตัวอย่าง ไปยังประชากรเป้าหมาย (Target population) คือผลวิจัยที่ได้สามารถนำไปประยุกต์ใช้กับสถานการณ์ที่คล้ายกันหรือเหมือนกันได้มากเพียงใด (สมหวัง นิธิยานันท์, 2525)

คณะกรรมการประเมินผลงานและตำแหน่งทางวิชาการ ของคณะครุศาสตร์ จุฬาลงกรณ์มหาวิทยาลัย ได้สร้างแบบประเมินคุณภาพงานวิจัย (แบบ ค.02) โดยได้รับการตรวจสอบความตรง และความเที่ยงจากผู้ทรงคุณวุฒิ และนำไปใช้อย่างเป็นทางการแล้ว ประกอบด้วยมิติที่มุ่งประเมิน 20 มิติ ได้แก่

1. การเข้าถึงข้อเท็จจริงที่เป็นพื้นฐานของการวิจัย
2. ความสำคัญและความชัดเจนของปัญหาการวิจัย
3. ความน่าเชื่อถือของข้อตกลงเบื้องต้น
4. ความครอบคลุมและเป็นประโยชน์ของวรรณคดีที่เกี่ยวข้อง
5. ความเหมาะสมของแนวทาง และ/หรือ สมมติฐานในการวิจัย
6. ความเหมาะสมของการออกแบบวิจัย
7. ความสามารถในการควบคุมตัวแปรแทรกซ้อน
8. ความเป็นตัวแทนของกลุ่มตัวอย่างประชากร
9. ความเหมาะสมของเทคนิคการเก็บข้อมูล
10. คุณภาพของเครื่องมือวิจัย
11. ความสมบูรณ์ของข้อมูลที่ใช้ในการวิจัย
12. ความเป็นมาตรฐานของรูปแบบการเขียนรายงานการวิจัย
13. ความเหมาะสมของการจัดประเภทข้อมูลเพื่อการวิเคราะห์
14. ความถูกต้องเหมาะสมของการใช้สถิติวิเคราะห์
15. ความถูกต้องของการแปลผลวิเคราะห์
16. ความเหมาะสมของการเสนอผลวิจัย
17. ความถูกต้องของการลงข้อสรุป
18. ความสมเหตุและความชัดเจนของการอภิปรายผลวิจัยและข้อเสนอแนะ
19. ความเป็นประโยชน์ทางวิชาการของงานวิจัย
20. ความเป็นประโยชน์ทางปฏิบัติของงานวิจัย

การประเมินแต่ละรายการ ได้แบ่งการให้คะแนนออกเป็นมาตราส่วน 5 ระดับ คือ

- | | | |
|---|---------|--------------|
| 5 | หมายถึง | ดีมาก |
| 4 | หมายถึง | ดี |
| 3 | หมายถึง | ค่อนข้างดี |
| 2 | หมายถึง | พอใช้ |
| 1 | หมายถึง | ยังใช้ไม่ได้ |

โดยมีเกณฑ์การเทียบคุณภาพของงานวิจัยจากคะแนนรวม แบ่งออกเป็น 5 ระดับ คือ

คะแนนรวม	90 - 100	คะแนน	หมายถึงระดับคุณภาพ	ดีมาก
คะแนนรวม	70 - 89	คะแนน	หมายถึงระดับคุณภาพ	ดี
คะแนนรวม	50 - 69	คะแนน	หมายถึงระดับคุณภาพ	ค่อนข้างดี
คะแนนรวม	30 - 49	คะแนน	หมายถึงระดับคุณภาพ	พอใช้
คะแนนรวม	0 - 29	คะแนน	หมายถึงระดับคุณภาพ	ยังใช้ไม่ได้

ข้อมูลพื้นฐานเกี่ยวกับวิทยาลัยครูสุรินทร์

วิทยาลัยครูสุรินทร์

ประวัติวิทยาลัยครูสุรินทร์

วิทยาลัยครูสุรินทร์ เป็นวิทยาลัยครูแห่งหนึ่งจากที่มีอยู่ 36 แห่งทั่วประเทศ ที่มีความเป็นมาเริ่มตั้งแต่ ปี พ.ศ.2502 เมื่อกรมการฝึกหัดครู กระทรวงศึกษาธิการ มีแผนงานที่จะจัดตั้งโรงเรียนฝึกหัดครูเพิ่มขึ้นในส่วนภูมิภาค จังหวัดสุรินทร์ก็เป็นจังหวัดหนึ่งที่อยู่ในข่ายที่เหมาะสมจะเป็นที่จัดตั้ง แต่ด้วยเหตุขัดข้องในหลายลักษณะและหลายประการ 10 ปีเศษหลังจากนั้น กระทรวงศึกษาธิการจึงได้ประกาศตั้งวิทยาลัยครูสุรินทร์ เมื่อวันที่ 29 กันยายน 2516 โดยจังหวัดสุรินทร์ได้มอบที่ดินที่ขออนุญาตไว้จากทางราชการทหารบกจำนวน 497 ไร่ 1 งาน 70 ตารางวา ริมนนสายสุรินทร์-ช่องจอม ห่างจากตัวเมือง 2 กิโลเมตร ให้เป็นที่ก่อสร้างวิทยาลัย

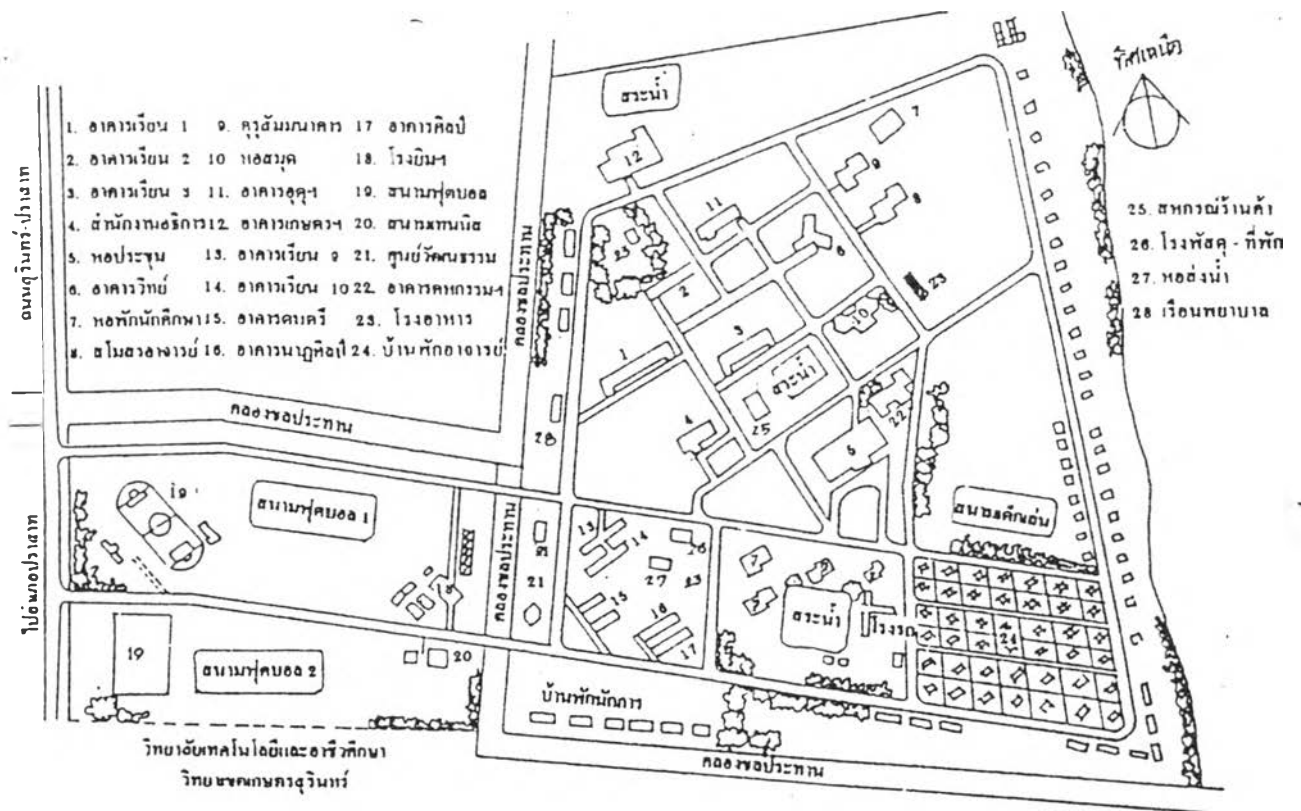
อาคารและสิ่งปลูกสร้างในระยะเริ่มแรกของวิทยาลัยได้รับงบประมาณสนับสนุนบางส่วนจากโครงการช่วยเหลือของธนาคารโลก เริ่มจากก่อสร้างอาคารสถานที่ตั้งแต่มีตุลาคม 2517 เป็นต้นมา และเปิดรับนักเรียนรุ่นแรกด้านการศึกษาระดับประกาศนียบัตรวิชาชีพการศึกษา ตั้งแต่ปีการศึกษา 2519 โดยใช้อาคารเรียนของวิทยาลัยเกษตรกรรมสุรินทร์ เป็นสถานที่เรียนระยะหนึ่ง

จนกระทั่งการก่อสร้างอาคารของวิทยาลัยแล้วเสร็จ

วิทยาลัยครูสุรินทร์เริ่มเปิดการเรียนการสอนมาตั้งแต่ปีการศึกษา 2519 โดยให้การศึกษาด้านวิชาชีพครูในระดับประกาศนียบัตรวิชาการศึกษา ต่อมาขยายระดับการศึกษาขึ้นเป็นประกาศนียบัตรวิชาการศึกษาชั้นสูงในปี 2521 และครุศาสตร์บัณฑิตในปี 2522 และให้การศึกษาด้านสาขาศิลปศาสตร์ และสาขาวิทยาศาสตร์ในระดับอนุปริญญาศิลปศาสตร์บัณฑิต และวิทยาศาสตร์บัณฑิต ในปี 2528 (คู่มือนักศึกษา สถาบันราชภัฏสุรินทร์, 2535)

แผนผังบริเวณวิทยาลัยครูสุรินทร์ ปรากฏในแผนภูมิที่ 5 ดังต่อไปนี้

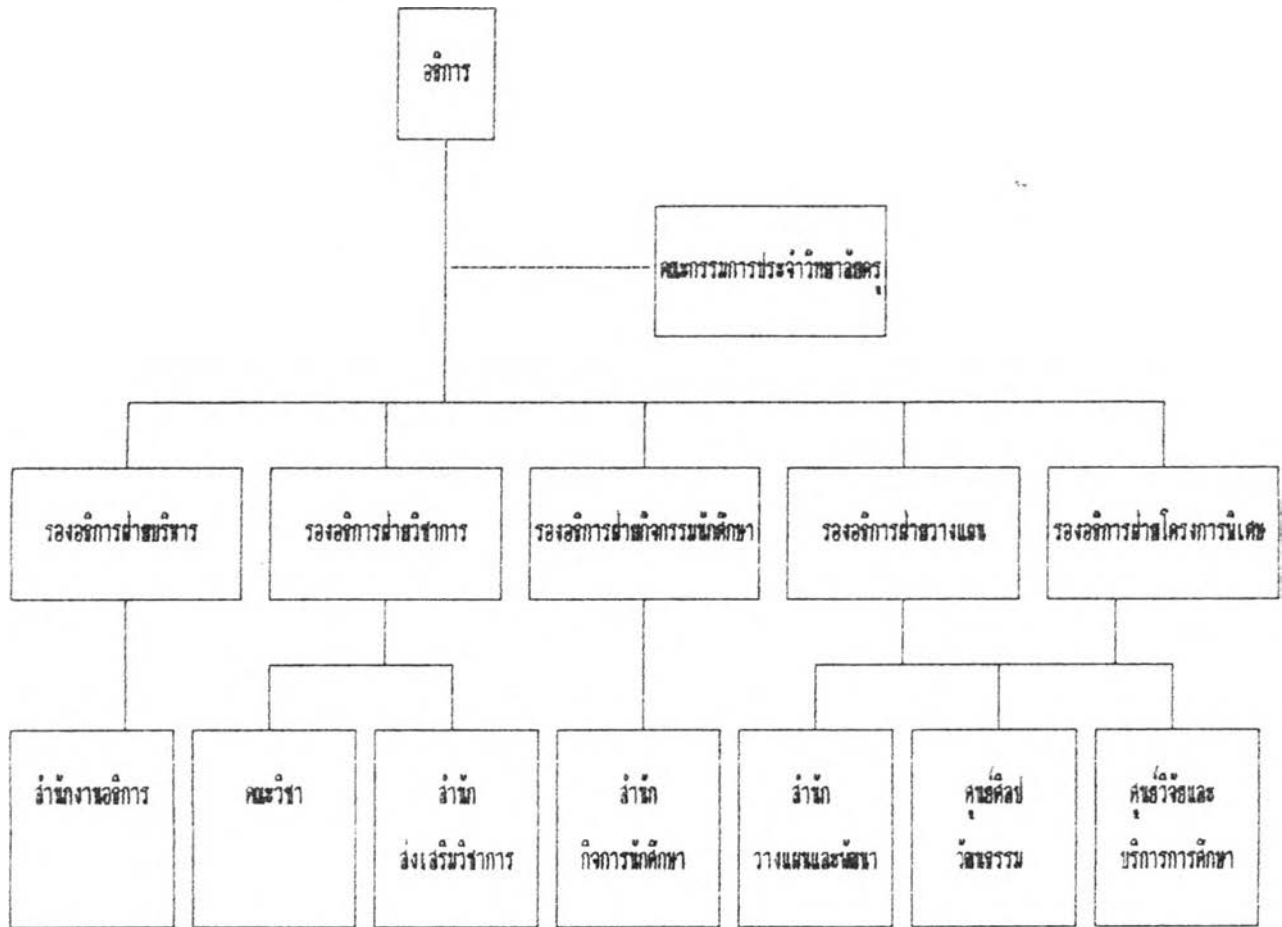
แผนภูมิที่ 5 : แผนผังบริเวณวิทยาลัยครูสุรินทร์



การแบ่งส่วนราชการในวิทยาลัยครูสุรินทร์

การแบ่งส่วนราชการในวิทยาลัยครูสุรินทร์ ปัจจุบันเป็นไปตามประกาศกระทรวงศึกษาธิการ ลงวันที่ 12 มีนาคม พ.ศ. 2530 (มีรายละเอียดในภาคผนวก ง หน้า 219) โดยมีหน่วยงานระดับคณะวิชา ศูนย์ และสำนัก 10 หน่วยงาน คือ สำนักงานอธิการ คณะวิชาครุศาสตร์ คณะวิชามนุษยศาสตร์และสังคมศาสตร์ คณะวิชาวิทยาการจัดการ คณะวิชาวิทยาศาสตร์และเทคโนโลยี ศูนย์วิจัยและบริการการศึกษา ศูนย์ศิลปวัฒนธรรม สำนักกิจการนักศึกษา สำนักวางแผนและพัฒนา และสำนักส่งเสริมวิชาการ โดยมีการแบ่งฝ่ายและกำหนดอำนาจหน้าที่ในแต่ละหน่วยงานออกไปในรายละเอียดต่าง ๆ ดังปรากฏในแผนผังแสดงโครงสร้างการบริหารงานวิทยาลัยครูสุรินทร์ตามแผนภูมิที่ 6 ต่อไปนี้

แผนภูมิ 6 โครงสร้างการบริหารวิทยาลัยศรีนคร



- | | | | | | | |
|----------------------|----------------------|-------------------|--------------------|------------------------|---------------------|-----------------------|
| - ฝ่ายเลขานุการ | - คณะวิชาครุศาสตร์ | - ฝ่ายเลขานุการ | - ฝ่ายเลขานุการ | - ฝ่ายเลขานุการ | - ฝ่ายเลขานุการ | - ฝ่ายเลขานุการ |
| - ฝ่ายธุรการ | - คณะวิชาวิทยาศาสตร์ | - ฝ่ายเทคโนโลยี | - ฝ่ายนันทนาการ | - ฝ่ายแผนงานและ | - ฝ่ายศึกษาค้นคว้า | - ฝ่ายโครงการพิเศษ |
| - ฝ่ายการเจ้าหน้าที่ | และเทคโนโลยี | ทางการศึกษา | และกิจกรรมนักศึกษา | การประเมินผล | วิจัยพัฒนารวม | - ฝ่ายฝึกอบรม |
| - ฝ่ายการเงิน | - คณะวิชามนุษยศาสตร์ | - ฝ่ายหอสมุด | - ฝ่ายแนะแนวสหกิจ | - ฝ่ายสถิติคอมพิวเตอร์ | - ฝ่ายส่งเสริมพิเศษ | - ฝ่ายวิจัยและเผยแพร่ |
| - ฝ่ายนิติศาสตร์ | และสังคมศาสตร์ | - ฝ่ายหอสมุดและ | และบริหารอาชีพ | ประมวลผล | และพัฒนารวมสัมพันธ์ | |
| - ฝ่ายอาคารสถานที่ | - คณะวิชาวิทยาการ | แม่ข่ายวิจัย | | | - ฝ่ายหอวัฒนธรรม | |
| - ฝ่ายเอกสารการพิมพ์ | จัดการ | - ฝ่ายสหกิจและ | | | - ฝ่ายวิจัยรวบรวม | |
| - ฝ่ายอนามัย | | วิจัย | | | | |
| และสำนักข่าว | | - ฝ่ายเอกสารพิมพ์ | | | | |
| - ฝ่ายประชาสัมพันธ์ | | | | | | |
| - ฝ่ายสหภาพ | | | | | | |

ที่มา : สำนักวางแผนและประชาสัมพันธ์ วิทยาลัยศรีนคร. ข้อมูลพื้นฐานวิทยาลัยศรีนคร. 2535.

บุคลากรของวิทยาลัยครูสุรินทร์ ประกอบด้วย ข้าราชการครูร้อยละ 54 ข้าราชการพลเรือนสามัญ ร้อยละ 3.4 ลูกจ้างประจำและลูกจ้างชั่วคราวจำนวนเท่ากันคือร้อยละ 32.1 จากจำนวนทั้งสิ้น 239 คนที่ปฏิบัติงานในสถาบัน โดยมีจำนวนบุคลากรในสังกัดทั้งหมด 269 คน และบุคลากรส่วนใหญ่มีภูมิลำเนาในท้องถิ่นจังหวัดสุรินทร์

วิทยาลัยครูสุรินทร์ ดำเนินภารกิจของสถาบันโดยแบ่งหน่วยงานในระดับคณะวิชาเป็น 4 คณะวิชาคือ คณะวิชาครุศาสตร์ คณะวิชาวิทยาศาสตร์และเทคโนโลยี คณะวิชามนุษยศาสตร์และสังคมศาสตร์ และคณะวิชาวิทยาการจัดการ และในระดับคณบดีและสำนัก 6 หน่วยงาน โดยมีคณบดีวิจัยและบริหารการศึกษา ซึ่งมีฐานะเทียบเท่าคณะวิชาในความดูแลรับผิดชอบของรองอธิการฝ่ายวางแผนและพัฒนา และรองอธิการฝ่ายโครงการพิเศษ ดำเนินการเกี่ยวกับภารกิจการวิจัยของสถาบัน คณาจารย์ในคณะวิชาต่าง ๆ มีจำนวนที่ปฏิบัติงานจริง 129 คน ลาศึกษาต่อ 3 คน และไปช่วยราชการในวิทยาลัยครูอื่น ๆ และหน่วยงานต่าง ๆ ของกรมการฝึกหัดครู 15 คน จากจำนวนทั้งสิ้น 157 คน

ข้าราชการครูหรือคณาจารย์ในคณะวิชาต่าง ๆ มีจำนวนใกล้เคียงกันใน 3 คณะวิชา คือ ครุศาสตร์ วิทยาศาสตร์และเทคโนโลยี และคณะมนุษยศาสตร์และสังคมศาสตร์ ส่วนคณะวิชาวิทยาการจัดการ ยังมีคณาจารย์จำนวนน้อยกว่าคณะวิชาอื่น อันอาจเนื่องมาจากการก่อตั้งภายหลังจากการแก้ไขพระราชบัญญัติในปี พ.ศ. 2527 ให้วิทยาลัยครูเปิดสอนในสาขาวิชาการอื่น ๆ นอกเหนือจากสาขาการศึกษาแต่เดิม และจากการตรวจสอบบัญชีรายชื่อคณาจารย์ที่ลงเวลาปฏิบัติราชการ พบว่า ข้าราชการครูที่ปฏิบัติงานอยู่ส่วนใหญ่เป็นเพศชาย (ร้อยละ 63.6) แต่ข้าราชการครูที่ลาศึกษาต่อและไปช่วยราชการส่วนใหญ่เป็นเพศหญิง นอกจากนี้จากเอกสารข้อมูลพื้นฐานของสำนักแผนและพัฒนา วิทยาลัยครูสุรินทร์ที่ผู้วิจัยนำมาพิจารณาดูตรวจสอบกับข้อมูลจากแบบสอบถามที่ผู้วิจัยสอบถามคณาจารย์ทั้งหมด 129 คน พบว่า คณาจารย์ส่วนใหญ่ดำรงตำแหน่งอาจารย์ 2 ระดับ 6 รองลงมาได้แก่ ตำแหน่ง ผู้ช่วยศาสตราจารย์ ระดับ 7 โดยมีสัดส่วนของอาจารย์ : ผู้ช่วยศาสตราจารย์ : รองศาสตราจารย์ : ศาสตราจารย์ เป็น 43 : 20.5 : 1 : 0 และคณาจารย์ส่วนใหญ่มีคุณวุฒิในระดับปริญญาโท โดยมีสัดส่วนปริญญาตรี : ปริญญาโท : ปริญญาเอก เป็น 25 : 6 : 0.6

ในส่วนของการบริหารพลเรือนสามัญ มีจำนวนเพียง 9 คน โดยปฏิบัติงานจริงเพียง 8 คน ส่วนใหญ่มีคุณวุฒิต่ำกว่าปริญญาตรี (สำนักแผนและพัฒนา วิทยาลัยครูสุรินทร์, 2535)

นักศึกษาของวิทยาลัยครูสุรินทร์ แบ่งเป็น 2 ภาค คือ นักศึกษาภาคปกติ ซึ่งจัดการศึกษาในวันราชการ และนักศึกษาตามโครงการการศึกษาบุคลากรประจำการ (กค.บป.) ซึ่งส่วนใหญ่เป็นผู้ที่ทำงานในสาขาอาชีพต่าง ๆ ซึ่งจัดการศึกษาในวันหยุดราชการ เสาร์-อาทิตย์ ทั้งในวิทยาลัยครูสุรินทร์และศูนย์จังหวัดศรีสะเกษ ซึ่งตั้งอยู่ในวิทยาลัยพลศึกษา โดยส่วนใหญ่เป็นนักศึกษาตามโครงการ กค.บป. (ร้อยละ 56.8) และนักศึกษาล้วนใหญ่เป็นเพศหญิง ทั้งภาคปกติและภาค กค.บป. (ร้อยละ 59.5)

การจัดการศึกษา จัดดำเนินการในสาขา 3 สาขา คือ สาขาวิชาการศึกษา สาขาวิทยาศาสตร์ และสาขาวิชาศิลปศาสตร์ ทั้งในระดับอนุปริญญา หลักสูตร 2 ปี ระดับปริญญาตรี หลักสูตร 2 ปี และหลักสูตร 4 ปี ในสาขาต่าง ๆ ดังกล่าว พบว่า สาขาวิชาการศึกษายังมีนักศึกษาเรียนอยู่เป็นจำนวนมาก (ร้อยละ 61.5) รองลงมาคือ สาขาวิชาศิลปศาสตร์ (ร้อยละ 21.6) และสาขาวิชาวิทยาศาสตร์ (ร้อยละ 16.8) ตามลำดับ

ส่วนในด้านหลักสูตรและระดับนั้น ระดับปริญญาตรี หลักสูตร 4 ปี สาขาวิชาการศึกษา มีผู้เรียนสูงสุด (ร้อยละ 34.9) รองลงมาได้แก่ ปริญญาตรีหลักสูตร 2 ปี สาขาวิชาการศึกษา เช่นกัน (ร้อยละ 26.6) โดยที่มีผู้เรียนปริญญาตรีหลักสูตร 4 ปี สาขาวิชาศิลปศาสตร์ มีผู้เรียนน้อยที่สุด (ร้อยละ 1.4)

งบประมาณรายจ่ายของวิทยาลัยครูสุรินทร์ ปี พ.ศ.2535 จำแนกตามแผนงานหลักของกรมการฝึกหัดครู 7 แผนงาน คือ แผนงานบริหารการศึกษาระดับอุดมศึกษา แผนงานจัดการศึกษาระดับอุดมศึกษา แผนงานปรับปรุงคุณภาพการศึกษาระดับอุดมศึกษา แผนงานอนุรักษ์ส่งเสริมศิลปวัฒนธรรม แผนงานวิจัยระดับอุดมศึกษา แผนงานบริการวิชาการแก่สังคม และแผนงานกิจการนิสิตนักศึกษา โดยเป็นแหล่งที่มาจากเงินงบประมาณแผ่นดินที่ส่วนกลางจัดสรร เงินบำรุงการศึกษาที่จัดเก็บจากนักศึกษาภาคปกติ และงบ กค.บป. ที่จัดเก็บจากนักศึกษาตามโครงการจัดการศึกษาบุคลากรประจำการ โดยภาพรวมงบประมาณส่วนใหญ่ได้มาจาก งบ กค.บป. ถึงร้อยละ 51.2 และใช้ไปในการแผนงานการจัดการศึกษา (ร้อยละ 48.6) โดยใช้จ่ายเงินบำรุงการศึกษา และเงิน กค.บป. มากที่สุด ส่วนงบประมาณแผ่นดินส่วนใหญ่ใช้ไปในการบริหารการศึกษา โดยมีงบประมาณน้อยมาก และน้อยที่สุดที่

ใช้แผนงานวิจัยระดับอุดมศึกษา และแผนงานอนุรักษ์ ส่งเสริมเผยแพร่ศิลปวัฒนธรรม (ร้อยละ 1.4 และร้อยละ 0.5) ตามลำดับ

การบริหารงานวิจัยของวิทยาลัยครูสุรินทร์

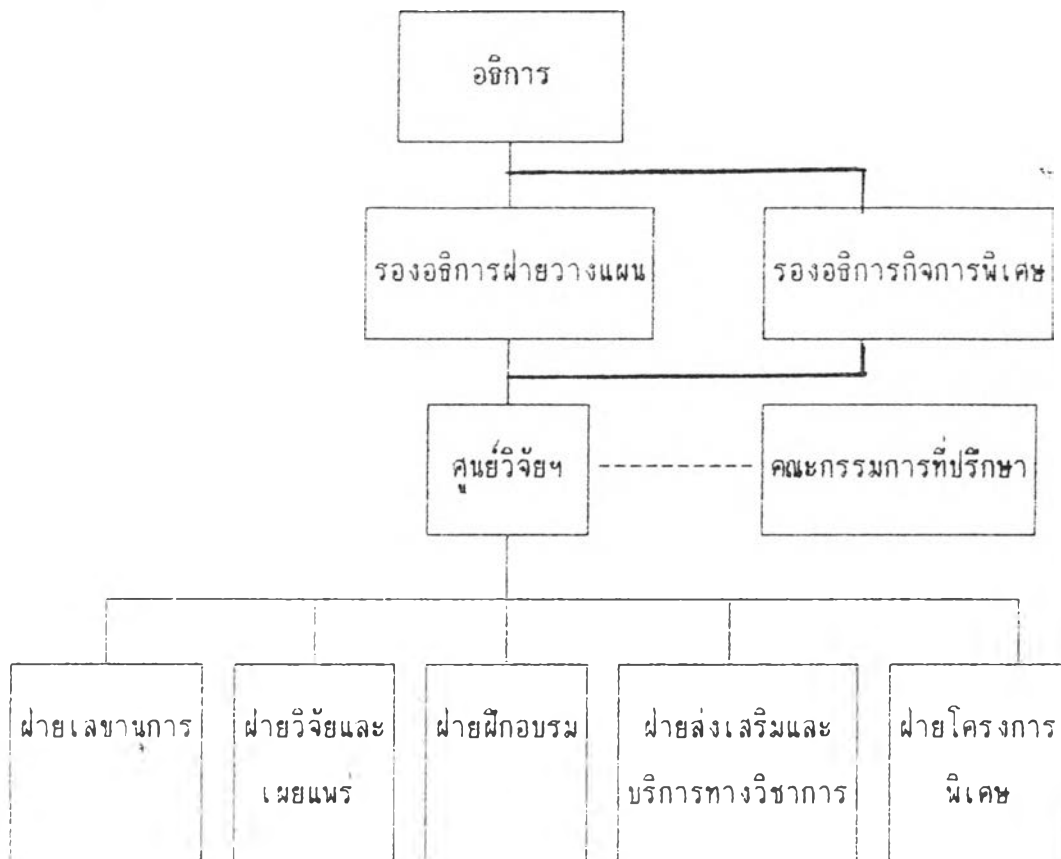
ในส่วนของการบริหารงานวิจัยของวิทยาลัยครูสุรินทร์อยู่ภายใต้การดูแลรับผิดชอบของรองอธิการฝ่ายวางแผนและรองอธิการฝ่ายโครงการพิเศษ ตามโครงสร้างการบริหารวิทยาลัยครูสุรินทร์ (แผนภูมิที่ 6 หน้า 48) โดยในทางปฏิบัติภารกิจส่วนใหญ่ที่คณบดีวิจัยและบริการการศึกษาในฐานะองค์การการวิจัยของสถาบันได้ปฏิบัติจะอยู่ภายใต้การดูแลรับผิดชอบของรองอธิการฝ่ายวางแผนและพัฒนา จะมีเพียงการปฏิบัติงานในบางกรณีหรือการซึ่งเป็นผู้บริหารสูงสุดจะมอบหมายให้รองอธิการฝ่ายกิจการพิเศษดูแลรับผิดชอบในเรื่องที่เกี่ยวข้องกับคณบดีวิจัยฯ โดยไม่มีรองอธิการฝ่ายวิจัยรับผิดชอบต่อภารกิจการวิจัยเป็นการเฉพาะ ดังเช่นในมหาวิทยาลัยต่าง ๆ โดยทั่วไป

องค์กรในการบริหารงานวิจัยในระดับของสถาบันหรือวิทยาลัย ได้แก่ คณบดีวิจัยและบริการการศึกษาดังกล่าว ส่วนในระดับของคณะวิชาและภาควิชาไม่ปรากฏองค์กรย่อยหรือสายการบังคับบัญชาเกี่ยวกับภารกิจการวิจัยโดยตรง การบริหารงานวิจัยของวิทยาลัยครูสุรินทร์ จึงจัดดำเนินการโดยคณบดีวิจัยและบริการการศึกษา ผู้ดูแลจารย์ผู้ทำการวิจัย ตลอดจนการให้บริการทางวิชาการแก่บุคคลภายนอกสถาบันด้านการวิจัย การจัดสายการบังคับบัญชาของคณบดีวิจัยและบริการการศึกษามหาวิทยาลัยครูสุรินทร์ จึงแบ่งสายการบังคับบัญชาในหน่วยงานออกเป็น 5 ฝ่ายเช่นเดียวกับวิทยาลัยครูอื่น ๆ คือ (เอกสารแนะนำคณบดีวิจัยและบริการการศึกษา วิทยาลัยครูสุรินทร์, 2534)

1. ฝ่ายเลขานุการ
2. ฝ่ายวิจัยและเผยแพร่
3. ฝ่ายฝึกอบรม
4. ฝ่ายส่งเสริมและบริการทางวิชาการ
5. ฝ่ายโครงการพิเศษ

ดังปรากฏโดยภาพรวมของสถาบันในแผนภูมิที่ 7 ต่อไปนี้

แผนภูมิที่ 7: สายการบังคับบัญชาของศูนย์วิจัยและบริการการศึกษา



ที่มา : เอกสารแนะนำศูนย์วิจัยและบริการการศึกษา วิทยาลัยครุสุรินทร์, 2534.

(เอกสารโรเนียว)

การกำหนดหน้าที่รับผิดชอบของหน่วยงานฝ่ายต่าง ๆ แบ่งออกเป็น 5 ฝ่าย ดังนี้

1) ฝ่ายเลขานุการ มีหน้าที่ในการทำงานสารบัญช การเกี่ยวกับการเก็บหนังสือ เอกสารงานวิจัยต่าง ๆ ที่หน่วยงานอื่น ๆ ส่งมาให้ เตรียมการประชุมจัดทำรายงานการประชุม จัดหาซื้อวัสดุ ครุภัณฑ์ ของศูนย์วิจัยฯ

2) ฝ่ายวิจัย มีหน้าที่ดำเนินงานวิจัยสถาบัน เพื่อให้ได้ข้อมูลต่าง ๆ มาประกอบการวางแผนและพัฒนาสถาบัน แบ่งออกเป็น

ก. ส่งเสริมการวิจัย เช่น การประสานงานเกี่ยวกับทุนวิจัยให้คำปรึกษาแก่คณาจารย์ในการทำวิจัย ประชาสัมพันธ์ทุนวิจัยจากสถาบันต่าง ๆ ตลอดจนการเผยแพร่เอกสารความรู้ใหม่เกี่ยวกับการวิจัยให้แก่คณาจารย์

ข. ติดตามผลผู้ได้รับทุนวิจัย และรายงานความก้าวหน้าของผู้ได้รับทุนจากหน่วยงานต่าง ๆ ทั้งภายในและภายนอก

ค. จัดทำแผนการวิจัยของวิทยาลัย เพื่อของบประมาณแผ่นดิน (จะดำเนินการในช่วงเดือนกันยายน - ตุลาคม ของทุก ๆ ปี)

ง. การประสานงานเกี่ยวกับการวิจัยกับศูนย์ประสานงานการวิจัยระดับชาติ โดยสำนักงานคณะกรรมการการศึกษาแห่งชาติเป็นศูนย์ประสานงานใหญ่ งานในส่วนนี้ศูนย์ประสานงานวิจัยแห่งชาติจะประสานงานโดยตรงกับศูนย์วิจัย และบริการการศึกษาของวิทยาลัยโดยตรงในด้านข้อมูล ข่าวสารต่าง ๆ เกี่ยวกับงานวิจัย

3) ฝ่ายฝึกอบรม มี 2 ลักษณะ คือ

ก. งานประสานงานการฝึกอบรมต่าง ๆ เช่น การจัดหาวิทยากรให้แก่หน่วยงานภายนอกที่ขอมา ซึ่งจะมีอยู่ตลอดปี

ข. งานจัดฝึกอบรมด้านความต้องการของวิทยาลัยและหน่วยงานต่าง ๆ ที่ร้องขอมา ซึ่งงานเหล่านี้ไม่กำหนดแน่นอน

4) ฝ่ายส่งเสริมและบริการการศึกษา ดำเนินการ

ก. ประสานงานกับฝ่ายต่าง ๆ ในศูนย์ รวมทั้งหน่วยงานอื่นทั้งภายในและภายนอกวิทยาลัย เพื่อจัดทำและรวบรวมเป็นเอกสารเผยแพร่ความรู้แก่คณาจารย์และบุคลากรอื่น ๆ ในชุมชน

ข. จัดกิจกรรมบริการทางวิชาการแก่ชุมชนทางสื่อมวลชน

ประเภทต่าง ๆ

5) ฝ่ายโครงการพิเศษมีหน้าที่ดำเนินการ

ก. โครงการพิเศษที่ได้รับมอบหมายจากกรมการฝึกหัดครู เช่น โครงการส่งเสริมคุณภาพโรงเรียนตำรวจตระเวนชายแดน

ข. โครงการอีสานเขียว

นอกจากนี้ศูนย์วิจัยและบริการการศึกษา ยังมีบทบาทและหน้าที่ประสานงานกับหน่วยงานภายนอกในระดับจังหวัด จัดทำแผนพัฒนาการศึกษา ศาสนา และ ศิลปวัฒนธรรม แผนพัฒนาชนบทระดับจังหวัดในหน่วยงานของกระทรวงศึกษาธิการ รวมถึงงานจัดทำแผนงบประมาณประจำปีวิทยาลัย ศูนย์วิจัยมีบทบาทหน้าที่ที่จะช่วยให้ข้อมูลตลอดจนร่วมจัดทำแผนงบประมาณของวิทยาลัย ทั้งงบประมาณแผ่นดิน งบบำรุงการศึกษาและงบ กค. ขป. (ศูนย์วิจัยและบริการการศึกษา วิทยาลัยครูสุรินทร์, 2534)