

บทที่ 3

ผลการวิจัย

การศึกษาอิทธิพลของกลุ่มที่มีต่อการคล้อยตามของสมาชิกในกลุ่ม โดยจัดสภาพการณ์ให้มีการรอค้นของกลุ่มในกลุ่มทดลองที่ 1 สมาชิกในกลุ่ม 2 คน จาก 4 คน เห็นตรงกัน และกลุ่มทดลองที่ 2 ที่สมาชิกในกลุ่มทั้งหมด 4 คนเห็นตรงกัน และไม่เห็นด้วยกับผู้รับการทดลอง เพื่อวัดการคล้อยตามและการใช้เวลาในการคิดก่อนตอบของผู้รับการทดลองที่เป็นนิสิตจุฬาลงกรณ์มหาวิทยาลัยจำนวน 30 คน จากการแสดงความคิดเห็นข้อความ 6 ข้อความ

การเก็บรวบรวมข้อมูล ทำโดยการสังเกตและบันทึกที่ระดับความคิดเห็นและจำนวนสเกลที่ผู้รับการทดลองเปลี่ยนระดับความคิดเห็นภายหลังจากที่สมาชิกในกลุ่มทุกคนแสดงความคิดเห็นแล้ว และเวลาตั้งแต่ผู้ดำเนินการทดลองอ่านข้อความแต่ละข้อความจนผู้รับการทดลองเริ่มตอบว่าเห็นด้วยหรือไม่เห็นด้วย เหตุผลที่ผู้รับการทดลองและสมาชิกทุกคนในกลุ่มแสดงความคิดเห็นและระดับความคิดเห็นของสมาชิกทุกคนในกลุ่ม ทั้งกลุ่มทดลองที่ 1 และกลุ่มทดลองที่ 2 นำข้อมูลมาหาค่าเฉลี่ยจำนวนสเกลที่เปลี่ยนระดับความคิดเห็นและค่าเฉลี่ยจำนวนช่วงเวลาที่ใช้ในการคิดก่อนตอบข้อความข้อที่ 1 และข้อที่ 2-6 ของทั้งกลุ่มและรายบุคคล นำค่าเฉลี่ยจำนวนสเกลที่เปลี่ยนระดับความคิดเห็นและจำนวนช่วงเวลาที่ใช้ในการคิดก่อนตอบข้อความที่ 1 และข้อความที่ 2-6 ของทั้งกลุ่มในกลุ่มทดลองที่ 1 และกลุ่มทดลองที่ 2 มาทดสอบความแตกต่างทางสถิติ

การเสนอผลการวิจัย

ผู้วิจัยแยกรายงานผลการวิเคราะห์ข้อมูลตามลำดับดังนี้

1. จำนวนสเกลที่เปลี่ยนระดับความคิดเห็นของผู้รับการทดลองแต่ละคนและของทั้งกลุ่ม และระดับความคิดเห็นของผู้คนแะในกลุ่มทดลองที่ 1 และกลุ่มทดลองที่ 2 จำนวนช่วงเวลาที่ใช้ในการคิดก่อนตอบข้อความแต่ละข้อความของผู้รับการทดลองแต่ละคนในกลุ่มทดลองที่ 1 และกลุ่มทดลองที่ 2 และจำนวนผู้รับการทดลองที่เปลี่ยนระดับความคิดเห็นระหว่างการตอบข้อความ 0-6 ข้อความ ในกลุ่มทดลองที่ 1 และกลุ่มทดลองที่ 2 ดังได้แสดงไว้ในตารางที่ 3, 4 และรูปที่ 1, 2

ตารางที่ 3 จำนวนสเกลที่เปลี่ยนระดับความคิดเห็นและเวลาที่ใช้ในการคิดก่อนตอบของผู้รับการทดลองแต่ละคนในกลุ่มทดลองที่ 1 และระดับความคิดเห็นของผู้จัดแนะที่เป็นสมาชิกในกลุ่ม 4 คน จากการแสดงความคิดเห็นข้อความ 6 ข้อความ

ผู้รับการทดลอง	ข้อความ	ข้อมูลของผู้รับการทดลอง			ระดับความคิดเห็นของผู้จัดแนะ			
		เวลา (วินาที)	จำนวนสเกลที่เปลี่ยน	ระดับความคิดเห็น	1	2	3	4
1	1	13	-	-2	+2→+4	-2	-2	+2
	2	15	-	+1	+1	+1	-1	-1
	3	8	-	+8	-7	-5	+8	+8
	4	13	-	-5	-5	-5	+3	+5
	5	34	-	-3	+3	+3	-3→-1	-3
	6	1	-	+10	+10	+10	-8	-9
2	1	17	-	+4	+4	+4	-3	-2
	2	20	-	-7	+5	+4→+6	-7	-7
	3	13	-	+10	-8	+10	+10	-5
	4	23	-	0	-2	-3	+2	+5
	5	17	-	+2	+2	-1	+2→+1	-2
	6	7	-	+8	+8	+8	-5	-5
3	1	73	-	-7	+6	-7	-7→-5	+6
	2	118	-	+10	+10	-8	+10	-7
	3	30	1	0→-1	-5	-6	+6	+5
	4	20	-	-7	-7	+6	+7	-7
	5	20	-	-5	+4	-5	+5	-5
	6	42	-	+3	+3	-2	+3→+1	-3

ตารางที่ 3 (ต่อ)

ผู้รับการทดลอง	ข้อความ	ข้อมูลของผู้รับการทดลอง			ระดับความคิดเห็นของผู้จัดแนะ			
		เวลา (วินาที)	จำนวนสเกลที่เปลี่ยน	ระดับความคิดเห็น	1	2	3	4
4	1	27	-	+5	+5	-2	+5→+3	-3
	2	112	-	+1	-1	-1	+1	+1
	3	20	-	-4	+3	-4→-2	-4	+4
	4	36	-	-2	+1	-2	-2	+2
	5	4	-	+9	-7	+9	+9	-9
	6	31	-	+7	+7	+7	-6	-5
5	1	15	-	+5	+5	-3	+5	-5→-7
	2	10	-	+8	-5	+8	+8	-5
	3	127	1	0→-1	-3	+4	+4	-5
	4	5	-	-5	+2	-5→-3	+3	-5
	5	27	-	+1	+1	+1	-1	-1
	6	13	-	+1	-1	+1	+1	-1
6	1	20	-	+5	-3	+5	-2	+5
	2	40	-	+3	+3	-1	-3	+3
	3	120	-	+10	-5	-10	-8	+10
	4	29	-	-1	+1	-1	+1→+3	-1
	5	19	-	+5	-3	+5	+5	-4
	6	120	2	+5→+3	+5→+3	-4	+5	-5

ตารางที่ 3 (ต่อ)

ผู้รับการทดลอง	ข้อความ	ข้อมูลของผู้รับการทดลอง			ระดับความคิดเห็นของผู้แนะนำ				
		เวลา (วินาที)	จำนวนสเกลที่เปลี่ยน	ระดับความคิดเห็น	1	2	3	4	
7	1	30	-	+7	+7→+5	-4	-3	+7	
	2	21	-	+8	+8	-4	+8→+6	-3	
	3	21	-	-6	+5	-6	+4	-6	
	4	12	-	0	+4	+2	-5	-4	
	5	24	-	-3	-3	+2	-3	+3	
	6	8	-	+8	+8	-3	-5	+8	
8	1	6	-	+3	-1	+3	-3	+3	
	2	4	-	+6	+6	-2	+6	-3	
	3	3	-	-5	-5→-3	+3	-5	+3	
	4	2	-	-5	-5	+4	+3	-5	
	5	15	3	0	-3	+5	-3	-2	+3
	6	19	-	+3	+3	-3	+3→+1	+3	-3
9	1	23	-	-4	-4	+3	+4	-4	
	2	11	-	+2	+2	-2	+2	-2	
	3	7	-	+9	-4	+9→+7	-6	+9	
	4	85	-	+4	-4	+4	-4	+4	
	5	40	-	-4	-4	+3	+2	-4	-4
	6	9	-	+6	+6	-5	+6→+4	-4	

ตารางที่ 3 (ต่อ)

ผู้รับการ ทดลอง	ข้อความ	ข้อมูลของผู้รับการทดลอง			ระดับความคิดเห็นของผู้สังเกต			
		เวลา (วินาที)	จำนวนสเกล ที่เปลี่ยน	ระดับ ความคิดเห็น	1	2	3	4
10	1	30	-	+9	+9	-3	+9	-5
	2	37	-	-3	-3	+3	+3	-3
	3	11	-	-5	+2	-5	+5	-5
	4	32	-	-5	+5→+7	+3	-5	-5
	5	10	-	0	-3	+2	-2	+5→+3
	6	6	-	+4	-4	+4	+4	-4
11	1	30	-	+2	-2	+2	-2	+2
	2	39	-	+5	+5→+3	-3	+5	-4
	3	7	-	-8	-8	+5	+3	-8
	4	30	-	0	-3	+2	-4	+4
	5	13	-	-5	-5	+4	-5	+5
	6	2	-	+5	+5	-3	-5	+5→+3
12	1	18	-	+5	-2	+5→+3	-3	+5
	2	15	-	0	-3	+2	-3	+3
	3	3	-	+3	-2	+3	+3	-3
	4	2	-	0	+3	-2	+3	-3
	5	18	-	-2	-2	+2→+4	+2	-2
	6	5	-	+2	-2	+2	-2	+2

ตารางที่ 3 (ต่อ)

ผู้รับการทดลอง	ข้อความ	ข้อมูลของผู้รับการทดลอง			ระดับความคิดเห็นของผู้คณะ			
		เวลา (วินาที)	จำนวนสเกลที่เปลี่ยน	ระดับความคิดเห็น	1	2	3	4
13	1	15	-	-5	+5	-5	+3	-5
	2	34	-	+7	+7	-4	+7	-4 → -6
	3	36	-	+3	-3	+3	-3	+3
	4	32	-	-2	-1	+2	-2	+2
	5	26	-	-4	+2	-4	-4	+3
	6	36	-	+5	+5	-3	+5	-5 → -7
14	1	10	-	+5	-4	+5	+5	-2
	2	11	-	-4	+3	-4	+3	-4
	3	17	-	0	+3	-2	-3	+2
	4	3	-	+6	+6	-4	-3	+6 → +4
	5	5	-	-3	-3 → -1	+2	+3	-3
	6	15	8	+3 → -5	+3	-3	+3	-3
15	1	36	-	+5	-3	+5	-3	+5
	2	2	-	+7	-5	-5	+7	+7
	3	39	-	+3	-2	+3	-3 → -5	+3
	4	3	-	-3	-3 → -1	+3	-3	+1
	5	25	-	0	-3	+3	-2	+1
	6	12	-	+2	+2	-1	+2	-2
			รวม 15 สเกล					

จากตารางที่ 3 จะเห็นได้ว่าเมื่อผู้คัดณะ 2 คนจาก 4 คน เห็นตรงกันในการแสดงความคิดเห็นข้อความแต่ละข้อความนั้น มีผู้รับการทดลองเปลี่ยนความคิดเห็น 6 คน และไม่เปลี่ยนความคิดเห็นเลยในทั้ง 6 ข้อความ 10 คน โดยเปลี่ยนระดับความคิดเห็นรวม 15 สเกล ซึ่งเมื่อเปรียบเทียบจำนวนสเกลที่ผู้รับการทดลองเปลี่ยนระดับความคิดเห็นในแต่ละข้อความภายหลังจากผู้คัดณะทั้งหมดขอระดับความคิดเห็นที่มีทั้งเหมือนและแตกต่างจากผู้รับการทดลอง พบว่าผู้รับการทดลองเปลี่ยนจำนวนสเกลมากที่สุดคือ 10 สเกลในข้อความที่ 6 และไม่เปลี่ยนความคิดเห็นเลยในข้อความที่ 1, 2, 4 ขณะที่ผู้รับการทดลองเปลี่ยนจำนวนสเกลในข้อความที่ 3 และ 5 คือ 2 และ 3 สเกลตามลำดับ

ตารางที่ 4 จำนวนสเกลที่เปลี่ยนระดับความคิดเห็นและเวลาที่ใช้ในการคิดก่อนตอบของผู้รับการทดลองแต่ละคนในกลุ่มทดลองที่ 2 และระดับความคิดเห็นของผู้คณะที่เป็นสมาชิกในกลุ่ม 4 คน จากการแสดงความคิดเห็น 6 ข้อความ

ผู้รับการทดลอง	ข้อความ	ข้อมูลของผู้รับการทดลอง			ระดับความคิดเห็นของผู้คณะ			
		เวลา (วินาที)	จำนวนสเกลที่เปลี่ยน	ระดับความคิดเห็น	1	2	3	4
1	1	58	-	-3	+3	+4	+2	+3
	2	10	-	-4	+4	+3	+4	+5 → +7
	3	29	-	-3	+2	+4	+2	+4
	4	74	3	-2 → +1	+2	+2	+2	+1 +3
	5	82	-	-2	+1	+3	+2	+1
	6	30	-	+5	-6	-4	-4	-5
2	1	20	5	+10 → +5	-10	-9	-10	-8 → -10
	2	38	-	+4	-4	-5	-3 -5	-3
	3	41	-	-1	+1	+1	+2	+1
	4	40	-	-5	+6	+4	+4	+5
	5	48	-	+1	-1	-2	-1	-3
	6	11	2	+3 → +1	-4	-2	-3	-4
3	1	10	-	-5	+6	+5	+5 → +7	+4
	2	22	-	+2	-1	-3	-2	-3
	3	9	-	-3	+2	+3	+3	+3 → +5
	4	5	-	+2	-1	-1	-3	-2
	5	14	-	-1	+1	+1	+2	+1
	6	28	-	+3	-3	-2	-3	-3

ตารางที่ 4 (ต่อ)

ผู้รับการทดลอง	ข้อความ	ข้อมูลของผู้รับการทดลอง			ระดับความคิดเห็นของผู้คณะ			
		เวลา (วินาที)	จำนวนสเกลที่เปลี่ยน	ระดับความคิดเห็น	1	2	3	4
4	1	12	-	+6	-5	-5	-6	-4
	2	48	-	+7	-7	-6	-5	-7
	3	36	-	+5	-4	-4	-5	-5
	4	40	-	-3	+4	+3	+4	+2
	5	10	-	-5	+4	+6→+8	+5	+4
	6	14	-	+7	-7	-6	-6	-7→-9
5	1	10	-	+5	-5	-4	-6	-5
	2	3	-	+3	-2	-3	-2	-3
	3	41	-	-3	+2→+4	+4	+3	+2
	4	20	-	-1	+1	+1	+2→+4	+1
	5	71	-	+1	-1	-1	-2	-2
	6	5	-	+5	-5	-4	-5	-3
6	1	42	-	+4	-3	-4→-6	-2	-3
	2	40	1	-3 -2	+2	+5	+5	+4
	3	38	-	-5	+5	+3	+2	+3
	4	32	7	-2→+5	+1	+3	+4	+5
	5	28	-	+4	-4	-1→-3	-2	-2
	6	29	1	+2 +1	-2	-4	-4	-5

ตารางที่ 4 (ต่อ)

ผู้รับการ ทดลอง	ข้อความ	ข้อมูลของผู้รับการทดลอง			ระดับความคิดเห็นของผู้คณะ			
		เวลา (วินาที)	จำนวนสเกล ที่เปลี่ยน	ระดับ ความคิดเห็น	1	2	3	4
7	1	40	-	+5	-6 →-8	-4	-4	-5
	2	73	-	-3	+3	+2	+2	+4
	3	12	-	+5	-6	-5	-4	-4
	4	70	-	-2	+2	+3	+2	+1
	5	84	-	-2	+1 →+3	+1	+3	+2
	6	5	-	+5	-5	-7	-5	-6
8	1	35	6	+5 →-1	-4	-6	-4	-5
	2	40	-	-3	+3 →+5	+2	+3	+3
	3	25	-	+5	-5	-4	-4	-5
	4	15	-	0	+2	+1	+2	+2
	5	23	-	-3	+4	+3	+3	+5
	6	32	-	+3	-4	-4	-3	-3 →-5
9	1	20	11	+7 →-4	-7	-6 →-8	-6	-7
	2	63	-	+2	-2	-2	-4	-3
	3	66	-	+3	-5	-3	-4 →-6	-3
	4	12	-	-4	+3	+5	+3	+5
	5	74	-	-3	+5	+3	+3	+5
	6	13	-	+5	-3	-4	-4	-5

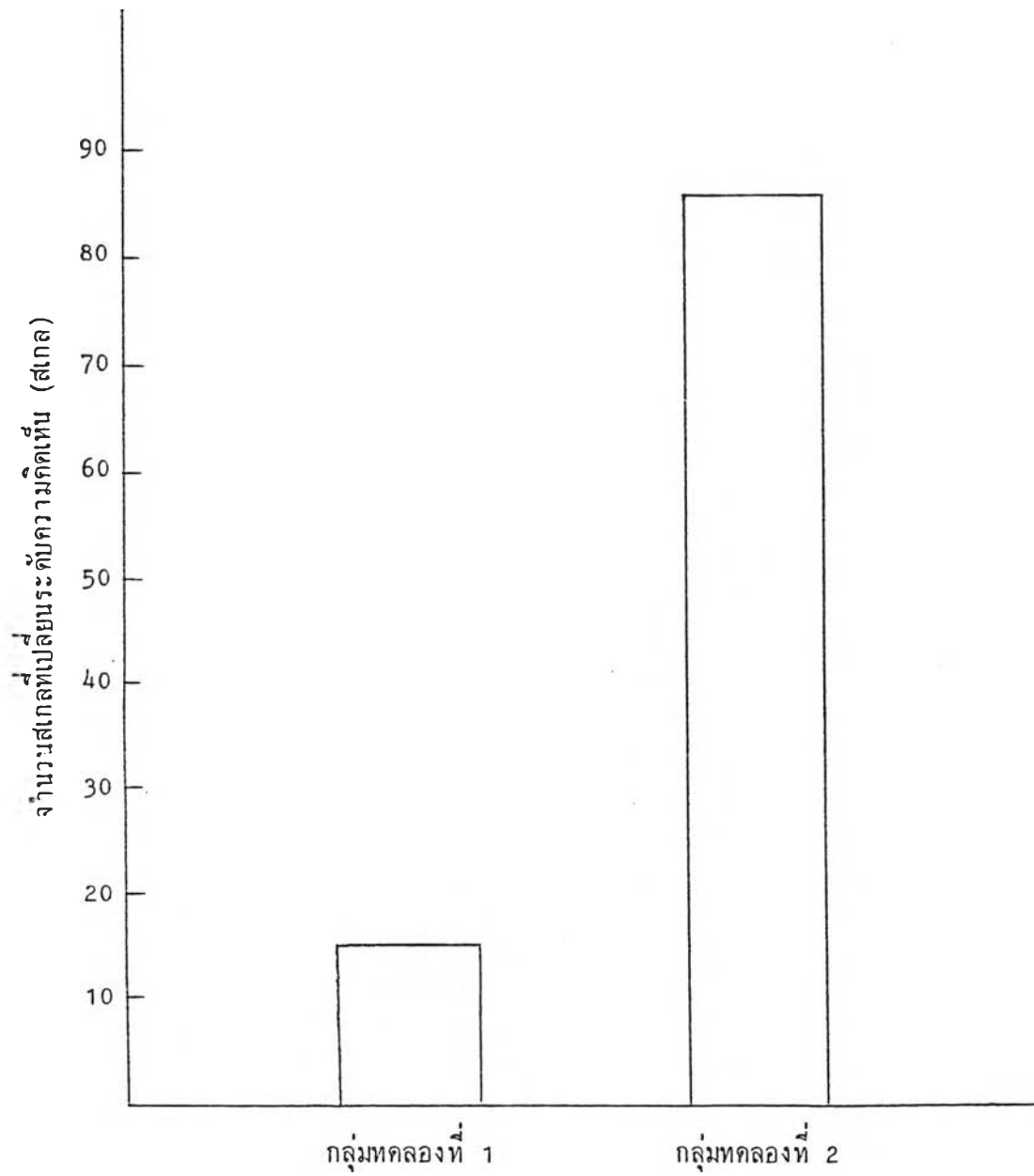
ตารางที่ 4 (ต่อ)

ผู้รับการทดลอง	ข้อความ	ข้อมูลของผู้รับการทดลอง			ระดับความคิดเห็นของผู้คณะ			
		เวลา (วินาที)	จำนวนสเกลที่เปลี่ยน	ระดับความคิดเห็น	1	2	3	4
10	1	19	-	+5	-5	-5	-5	-4
	2	25	-	+7	-6	-7	-5	-7
	3	23	-	+7	-7	-3 → -10	-6	-7
	4	10	-	-5	+5 → +7	+4	+4	+4
	5	18	-	-5	+4	+6	+6	+6
	6	50	, 8	-5 → +3	+2	+4	+4	+3
11	1	32	-	+8	-8	-6	-7	-8
	2	181	-	+5	-6 → -8	-5	-5	-6
	3	135	-	+6	-5	-6	-6	-5
	4	78	-	-1	+2	+1	+2	+1
	5	47	-	-2	+2	+2	+3 → +5	+3
	6	44	-	+5	-5	-4	-4	-6
12	1	49	-	-6	+6	+6	+4	+5
	2	54	-	+2	-2	-3	-4	-2
	3	23	-	+4	-4	-5 → -7	-5	-5
	4	35	-	-2	+1	+2	+2	+3
	5	23	-	-2	+1	+3	+2 → +4	+3
	6	32	-	+5	-5	-4	-6	-4

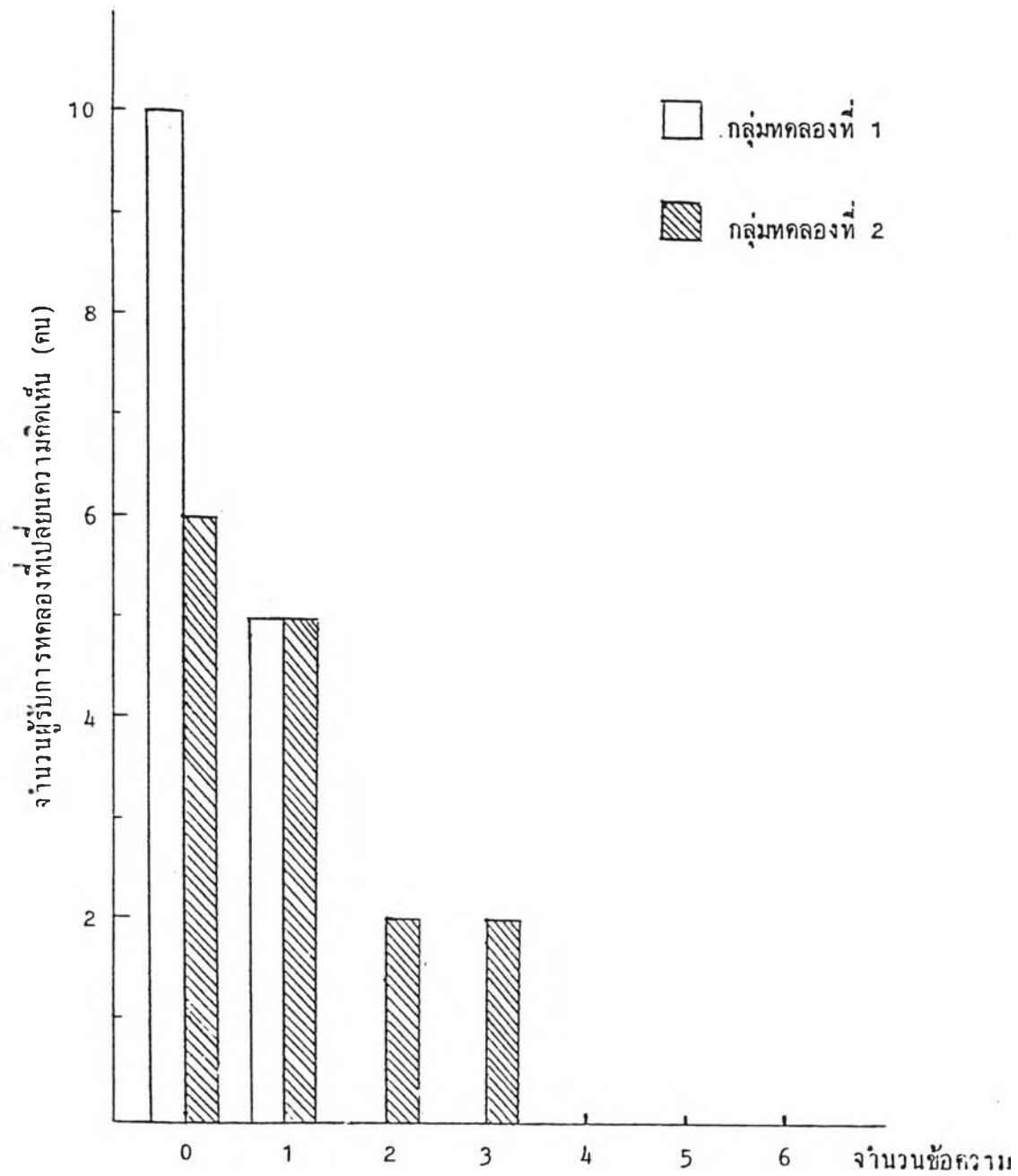
ตารางที่ 4 (ต่อ)

ผู้รับการทดลอง	ข้อความ	ข้อมูลของผู้รับการทดลอง			ระดับความคิดเห็นของผู้คณะ			
		เวลา (วินาที)	จำนวนสเกลที่เปลี่ยน	ระดับความคิดเห็น	1	2	3	4
13	1	12	9	+7→-2	-5→-7	-6	-7	-7
	2	34	-	+6	-7	-5	-6	-5
	3	33	-	-5	+6	+5	+6	+5
	4	40	-	-3	+3	+4	+3	+2
	5	74	3	0→-3	+3	+4	+3	+3→+5
	6	34	-	+7	-7	-6	-6	-7
14	1	4	-	+8	-9	-9	-7	-8
	2	18	8	-3→+5	+5	+3	+3	+4
	3	24	-	-5	+5	+5	+6	+5
	4	22	7	+3→-4	-3→-5	-4	-5	-3
	5	26	10	+3→-3	-4	-3	-3	-4
	6	47	-	+3	-4→-6	-3	-3	-4
15	1	13	-	+5	-4	-5	-4	-5
	2	42	5	+10→+5	-9	-10	-8	-8
	3	24	-	+10	-8	-9	-8	-10
	4	22	-	+5	-5	-5→-7	-4	-6
	5	44	-	-10	+9	+10	+8	+10
	6	14	-	+5	-6	-5	-4→-6	-5
			รวม 86 สเกล					

จากตารางที่ 4 จะเห็นได้ว่าเมื่อผู้ศึกษาระดับมัธยมศึกษา 4 คน เห็นตรงกันเป็นเอกฉันท์ และไม่เห็นด้วยกับผู้รับการทดลองในการแสดงความคิดเห็นแต่ละข้อความนั้น มีผู้รับการทดลองเปลี่ยนความคิดเห็น 9 คน และไม่เปลี่ยนความคิดเห็นเลยในการตอบทั้ง 6 ข้อความ 6 คน โดยเปลี่ยนระดับความคิดเห็นรวม 86 สเกล ซึ่งเมื่อเปรียบเทียบจำนวนสเกลที่ผู้รับการทดลองเปลี่ยนระดับความคิดเห็นในแต่ละข้อความภายหลังจากผู้ศึกษาระดับมัธยมศึกษาออกระดับความคิดเห็นที่แตกต่างจากผู้รับการทดลอง พบว่าผู้รับการทดลองเปลี่ยนจำนวนสเกลมากที่สุดคือ 31 สเกล ในข้อความที่ 1 และไม่เปลี่ยนระดับความคิดเห็นเลยในข้อความที่ 3 ขณะที่ผู้รับการทดลองเปลี่ยนจำนวนสเกลในข้อความที่ 2, 4, 5 และ 6 คือ 14, 17, 13 และ 11 สเกลตามลำดับ



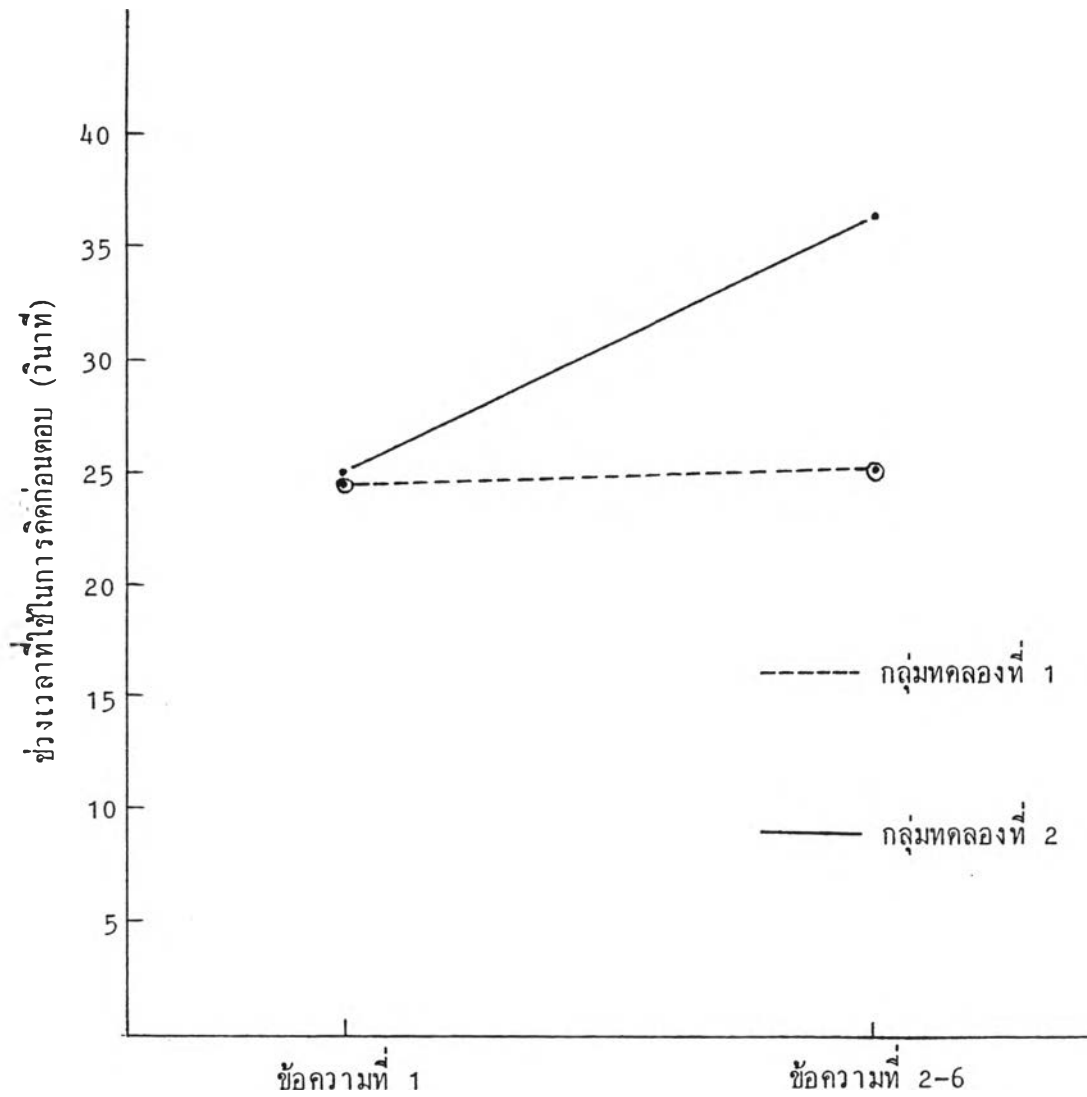
รูปที่ 1 กราฟแท่งแสดงการเปรียบเทียบจำนวนสเกลที่เปลี่ยนระดับความคิดเห็นระหว่างกลุ่มตัวอย่างทั้ง 2 กลุ่ม



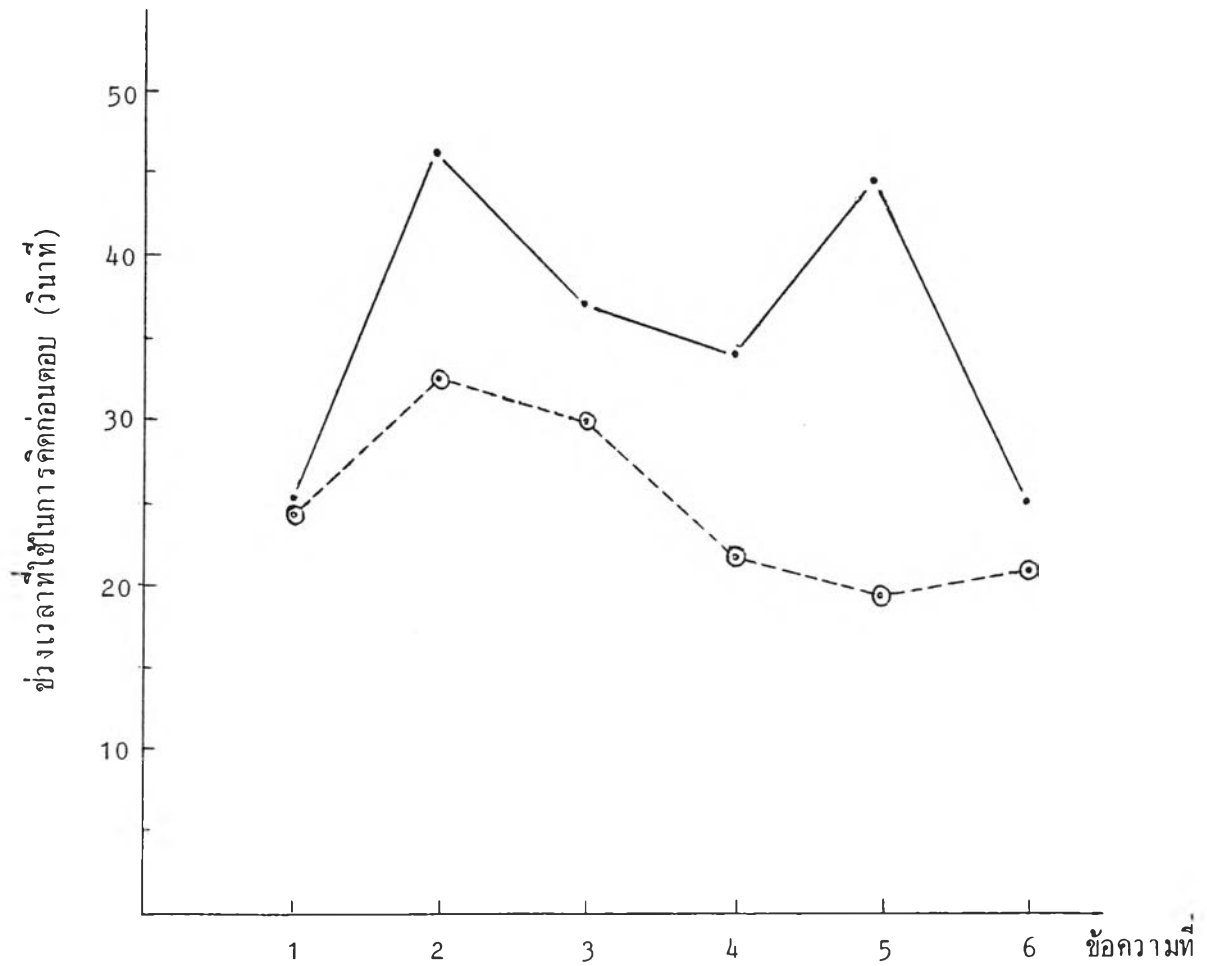
รูปที่ 2 กราฟแท่ง แสดงการเปรียบเทียบจำนวนผู้รับการทดลองที่เปลี่ยนความคิดเห็น
ระหว่างกลุ่มทดลองที่ 1 และกลุ่มทดลองที่ 2

ตารางที่ 5 จำนวนสเกลและค่าเฉลี่ยของจำนวนสเกลที่เปลี่ยนความคิดเห็น และช่วงเวลาและค่าเฉลี่ยของช่วงเวลาที่ใช้ในการคิดก่อนตอบข้อความที่ 1 และข้อความที่ 2-6 ของผู้รับการทดลองในกลุ่มทดลองที่ 1 และกลุ่มทดลองที่ 2

คนที่	กลุ่มทดลองที่ 1			กลุ่มทดลองที่ 2		
	จำนวนสเกล	เวลาในข้อความที่ (วินาที)		จำนวนสเกล	เวลาในข้อความที่ (วินาที)	
		1	2-6		1	2-6
1	-	13	14.2	3	58	45
2	-	17	16	7	20	35.6
3	1	73	46	-	10	15.6
4	-	27	40.6	-	12	29.6
5	1	15	36.4	-	10	28
6	2	20	65.6	9	42	33.4
7	-	30	17.2	-	40	48.8
8	3	6	8.6	6	35	27
9	-	23	30.4	11	20	45.6
10	-	30	19.2	8	19	25.2
11	-	30	18.2	-	32	97
12	-	18	8.6	-	49	33.4
13	-	15	32.8	12	12	43
14	8	10	10.2	25	4	27.4
15	-	36	16.2	5	13	29.2
เฉลี่ย (\bar{X})	3	24.2	25.35	9.56	25.07	37.59



รูปที่ 3 กราฟแสดงค่าเฉลี่ยของช่วงเวลาที่ใช้ในการคิดก่อนตอบข้อความที่ 1 และข้อความที่ 2-6 ของผู้รับการทดลองในกลุ่มทดลองที่ 2 และกลุ่มทดลองที่ 1



รูปที่ 4 กราฟแสดงค่าเฉลี่ยของช่วงเวลาที่ใช้ในการคิดก่อนตอบข้อความแต่ละข้อความของผู้รับการทดลองในกลุ่มทดลองที่ 1 และกลุ่มทดลองที่ 2

----- กลุ่มทดลองที่ 1

————— กลุ่มทดลองที่ 2

จากตารางที่ 5 และรูปที่ 3 จะพบว่าค่าเฉลี่ยช่วงเวลาที่ใช้ในการคิดก่อนตอบข้อความที่ 1 ซึ่งเป็นระยะก่อนได้รับการกวดขันของกลุ่ม และข้อความที่ 2-6 ซึ่งเป็นระยะหลังจากได้รับการกวดขันของกลุ่มของผู้รับการทดลองในกลุ่มทดลองที่ 1 ใกล้เคียงกัน คือก่อนได้รับการกวดขันจากกลุ่มใช้เวลา 24.2 วินาที และหลังจากได้รับการกวดขันจากกลุ่มใช้เวลา 25.35 วินาที ซึ่งเมื่อเปรียบเทียบกับในกลุ่มทดลองที่ 2 จะพบว่าค่าเฉลี่ยช่วงเวลาที่ใช้ในการคิดก่อนตอบหลังจากได้รับการกวดขันจากกลุ่มเพิ่มขึ้นจากก่อนได้รับการกวดขันจากกลุ่มมาก คือเพิ่มจาก 25.07 วินาที เป็น 37.59 วินาที ข้อมูลดังกล่าวแสดงให้เห็นผลของการกวดขันของกลุ่มที่สมาชิกทุกคนเห็นตรงกัน เป็นเอกฉันท์ในทางที่ไม่เห็นด้วยกับผู้รับการทดลองที่มีผลต่อการเพิ่มเวลาที่ใช้ในการคิดก่อนตอบอย่างเด่นชัด

เมื่อพิจารณาค่าเฉลี่ยช่วงเวลาที่ใช้ในการคิดก่อนตอบข้อความเป็นรายข้อ พบว่าในกลุ่มทดลองที่ 2 มีค่าเฉลี่ยช่วงเวลาในข้อความที่ 2, 3, 4, 5 และ 6 สูงกว่าในข้อความที่ 1 ค่าเฉลี่ยช่วงเวลาที่ใช้ในการคิดก่อนตอบข้อความแต่ละข้อความในกลุ่มทดลองที่ 2 เป็นดังนี้คือ ข้อความที่ 1 เป็น 25.07 เพิ่มขึ้นเป็น 46.07 ในข้อความที่ 2 และลดลงในข้อความที่ 3, 4, 5 และ 6 เป็น 37.27, 34.33, 44.4 และ 25.87 วินาที ในกลุ่มทดลองที่ 1 มีค่าเฉลี่ยช่วงเวลาในข้อความที่ 2 และ 3 สูงกว่าในข้อความที่ 1 และต่ำกว่าข้อความที่ 1 ในการคิดก่อนตอบข้อความที่ 4, 5 และ 6 ค่าเฉลี่ยช่วงเวลาที่ใช้ในการคิดก่อนตอบข้อความแต่ละข้อความในกลุ่มทดลองที่ 1 เป็นดังนี้คือ ข้อความที่ 1 เป็น 24.2 เพิ่มขึ้นเป็น 32.6 ลดลงเป็น 30.8, 21.8 และ 19.8 ในข้อความที่ 1, 3, 4, 5 และเพิ่มขึ้นอีกเพียงเล็กน้อยเป็น 21.73 วินาที ในข้อความที่ 6 (รูปที่ 4)

3. ผลการทดสอบความแตกต่างทางสถิติ

3.1 ผลการทดสอบความแตกต่างของจำนวนสเกลที่เปลี่ยนระดับความคิดเห็น 6 ข้อความ และจำนวนช่วงเวลาที่ใช้ในการคิดก่อนตอบข้อความที่ 1 และข้อความที่ 2-6 ของกลุ่มทดลองที่ 1 และกลุ่มทดลองที่ 2 ด้วยการทดสอบค่าที่ตามสูตร t independent

ตารางที่ 6 ผลการทดสอบความแตกต่างของจำนวนสเกลที่เปลี่ยนความคิดเห็นของกลุ่มทดลองที่ 1 และกลุ่มทดลองที่ 2

กลุ่ม	\bar{X}	S.D.	df	t
กลุ่มทดลองที่ 1	3	2.61	12	2.13*
กลุ่มทดลองที่ 2	9.56	6.07		

* P < .05

จากตารางที่ 6 พบว่าจำนวนสเกลที่เปลี่ยนความเห็นของผู้รับการทดลองกลุ่มทดลองที่ 2 มากกว่ากลุ่มทดลองที่ 1 อย่างมีนัยสำคัญทางสถิติที่ .05

ตารางที่ 7 ผลการทดสอบความแตกต่างของช่วงเวลาที่ใช้ในการคิดก่อนตอบข้อความที่ 1 และข้อความที่ 2-6 ของกลุ่มทดลองที่ 1 และกลุ่มทดลองที่ 2

ข้อความ	กลุ่มทดลองที่ 1		กลุ่มทดลองที่ 2		t
	\bar{X}	S.D.	\bar{X}	S.D.	
1	24.2	15.42	25.07	15.88	0.045
2-6	25.35	15.75	37.59	18.11	1.86*

* P < .05 (df = 28)

จากตารางที่ 7 พบว่าช่วงเวลาที่ใช้ในการคิดก่อนตอบข้อความที่ 1 ของผู้รับการทดลองกลุ่มทดลองที่ 1 และกลุ่มทดลองที่ 2 ไม่แตกต่างกันอย่างมีนัยสำคัญทางสถิติ แต่ช่วงเวลาที่ใช้ในการคิดก่อนตอบข้อความที่ 2-6 ของกลุ่มทดลองที่ 2 มากกว่ากลุ่มทดลองที่ 1 อย่างมีนัยสำคัญทางสถิติที่ .05

3.2 ผลการทดสอบความแตกต่างของจำนวนช่วงเวลาที่ใช้ในการคิดก่อนตอบ
ข้อความที่ 1 และข้อความที่ 2-6 ในกลุ่มทดลองที่ 1 ด้วยวิธีการทดสอบค่าที ตามสูตร t dependent

ตารางที่ 8 ผลการทดสอบความแตกต่างของช่วงเวลาที่ใช้ในการคิดก่อนตอบข้อความที่ 1 และ
ข้อความที่ 2-6 ของกลุ่มทดลองที่ 1

ข้อความ	\bar{X}	S.D.	df	t
1	24.2	15.42	14	0.24
2-6	25.35	15.75		

$$P < .05$$

จากตารางที่ 8 พบว่าช่วงเวลาที่ใช้ในการคิดก่อนตอบของกลุ่มทดลองที่ 1 ในข้อความ
ที่ 1 และข้อความที่ 2-6 ไม่แตกต่างกันอย่างมีนัยสำคัญทางสถิติที่ .05

3.3 ผลการทดสอบความแตกต่างของจำนวนช่วงเวลาที่ใช้ในการคิดก่อนตอบ
ข้อความที่ 1 และข้อความที่ 2-6 ในกลุ่มทดลองที่ 2 ด้วยวิธีการทดสอบค่าที ตามสูตร t dependent

ตารางที่ 9 ผลการทดสอบความแตกต่างของช่วงเวลาที่ใช้ในการคิดก่อนตอบข้อความที่ 1 และ
ข้อความที่ 2-6 ของกลุ่มทดลองที่ 2

ข้อความ	\bar{X}	S.D.	df	t
1	25.07	15.88	14	2.37*
2-6	37.59	18.11		

$$*P < .05$$

จากตารางที่ 9 พบว่าช่วงเวลาที่ใช้ในการคิดก่อนตอบของกลุ่มทดลองที่ 2 ในข้อความ
ที่ 2-6 มากกว่าข้อความที่ 1 อย่างมีนัยสำคัญทางสถิติ .05