

รายการอ้างอิง

ภาษาไทย

ตำรวจ,กรม. กองพลาธิการ. เอกสารบรรยายสรุปกองพลาธิการ.กรุงเทพมหานคร : กอง-
พลาธิการ, 2532 .(อัคร์สำเนา)

ประหัตถ์ กงตาล. คู่มือปฏิบัติเกี่ยวกับการพัสดุ. กรุงเทพมหานคร : โรงพิมพ์ไทยพิมพ์ , 2531.

ปรีชา จำปารัตน์ และ ไพศาล ชัยมงคล. การบริหารพัสดุ ทฤษฎีและปฏิบัติ. กรุงเทพ
มหานคร : สำนักพิมพ์ไทยวัฒนาพานิชจำกัด, 2520.

วิชาญ เลิศวิภาตระกุล. เอกสารการสอนวิชาการวิเคราะห์และออกแบบระบบ. ม.ป.ป.

สมณา อัยโพธิ์. การจัดซื้อและการบริหารพัสดุ. กรุงเทพมหานคร : สำนักพิมพ์
มหาวิทยาลัยธรรมศาสตร์, 2523.

สวัสดิการสำนักงานปลัด, สำนักนายกรัฐมนตรี. ระเบียบสำนักนายกรัฐมนตรี ว่าด้วยการ
พัสดุ พ.ศ.2521 แก้ไขเพิ่มเติม (ฉบับที่ 8) พ.ศ.2531.กรุงเทพมหานคร :
บริษัท ประชาชน จำกัด , 2531.

ภาษาอังกฤษ

Yourdon, E. Modern Structured Analysis. New Jersey : Prentice Hall
International, Inc., 1989.

Frantzen, T. and Mcevoy, K. A Game Plan for Systems Development.
New Jersey : Yourdon Press, 1988.

ภาคผนวก

ภาคผนวก ก

พจนานุกรมข้อมูล (DATA DICTIONARY)

พจนานุกรมข้อมูล (DATA DICTIONARY)

ในส่วนของพจนานุกรมข้อมูล ประกอบด้วย 2 ส่วน คือ

- รายละเอียดฐานข้อมูลทั้งระบบ
- รายการเขตข้อมูลทั้งหมดพร้อมทั้งระบุฐานข้อมูลที่เขตข้อมูลนั้นอยู่

ฐานข้อมูลทั้งระบบ

ฐานข้อมูลทั้งระบบ ประกอบด้วย 27 ฐานข้อมูล ดังนี้

1. ฐานข้อมูล รถทั่วไป (CAR1.DBF)
2. ฐานข้อมูล รายละเอียดเพิ่มเติมรถทั่วไป (CAR2.DBF)
3. ฐานข้อมูล รายการซ่อมแต่ละครั้ง (CAR3.DBF)
4. ฐานข้อมูล วันและเดือนที่ครบกำหนดชำระภาษีรถ (CAR4.DBF)
5. ฐานข้อมูล รถที่จำหน่ายทั่วไป (RTCAR1.DBF)
6. ฐานข้อมูล รายละเอียดเพิ่มเติมรถที่จำหน่าย (RTCAR2.DBF)
7. ฐานข้อมูล รายการซ่อมแต่ละครั้งรถที่จำหน่าย (RTCAR3.DBF)
8. ฐานข้อมูล สารสนเทศ (ข้อมูลเฉพาะหน่วย ตั้งแต่ กก.ขึ้นไป)
(INF_S1.DBF)
9. ฐานข้อมูล สารสนเทศ (ข้อมูลรวมหน่วย)
(INF_S2.DBF)
10. ฐานข้อมูล สารสนเทศ (ข้อมูลรวมเฉพาะจังหวัดที่แบ่งเขต)
(INF_S3.DBF)
11. ฐานข้อมูล วันเดือนปี ที่ปรับฐานข้อมูลสารสนเทศ(MKINFUPD.DBF)
12. ฐานข้อมูล ชนิดของรถ (CARKIND.DBF)
13. ฐานข้อมูล ชื่อยี่ห้อรถ รุ่น (BRANDCAR.DBF)
14. ฐานข้อมูล ภาระกิจ (TASK.DBF)

15. ฐานข้อมูล รหัสหน่วยงาน (CODEPOL.DBF)
16. ฐานข้อมูล รหัสหน่วยงาน (เฉพาะ ภ.จว.ที่แบ่งเขต) (CODE_31.DBF)
17. ฐานข้อมูล รหัสจังหวัด (CODE_JV.DBF)
18. ฐานข้อมูล รหัสลับและสิทธิของผู้ใช้งาน (PWID.DBF)
19. ฐานข้อมูล หมายเลข ชื่อ สถานภาพ ของผู้ใช้งาน (PWLUB.DBF)
20. ฐานข้อมูล รถของหน่วยงานที่กำหนด(ชั่วคราว) (TEMPCAR.DBF)
21. ฐานข้อมูล รถที่มีเลขเครื่อง/เลขตัวถังที่กำหนด(ชั่วคราว)
(TEMPZIP.DBF)
22. ฐานข้อมูล รถจำหน่ายที่มีเลขเครื่อง/เลขตัวถังที่กำหนด(ชั่วคราว)
(RTEMPZIP.DBF)
23. ฐานข้อมูล รหัสหน่วยงานที่กำหนด(ชั่วคราว) (TEMPDIVI.DBF)
24. ฐานข้อมูล รายการซ่อม(ชั่วคราว) (TCAR3.DBF)
25. ฐานข้อมูล หมายเลขทะเบียนรถที่กำหนด(ชั่วคราว) (TEMPLATE.DBF)
26. ฐานข้อมูล หน่วยงานในเขตจังหวัดที่กำหนด(ชั่วคราว) (TEMPJV.DBF)
27. ฐานข้อมูล รถของหน่วยงานในเขตจังหวัดที่กำหนด(ชั่วคราว)
(TEMP_CJV.DBF)

เขตโครงสร้างฐานข้อมูล

ก.1 ฐานข้อมูลรถทั่วไป (CAR1.DBF)

เขตที่	ชื่อเขตข้อมูล	ชนิด	ความกว้าง	เริ่มต้น	สิ้นสุด	กฎ	ความหมาย
1.	ID	Numeric	6	1	6	K	หมายเลขประจำข้อมูล
2.	CARTYPE	Character	2	7	8		รหัสประเภทรถ
3.	CARKIND	Character	3	9	11		รหัสชนิดรถ
4.	PLATENO	Character	7	12	18		ทะเบียนรถ
5.	PROVCODE	Character	2	19	20		รหัสจังหวัด/ตราโล่
6.	CODE	Character	5	21	25		รหัสหน่วยงาน
7.	BRAND	Character	15	26	40		ยี่ห้อรถ
8.	MODEL	Character	15	41	55		รุ่น
9.	ENGINENO	Character	20	56	75		หมายเลขเครื่องยนต์
10.	CHASISNO	Character	20	76	95		หมายเลขตัวถัง
11.	COLOR	Character	15	96	110		สี
12.	FUEL	Character	1	111	111		รหัสเชื้อเพลิงที่ใช้
13.	CC	Numeric	5	112	116		ปริมาตรกระบอกสูบ
14.	SOOB	Numeric	1	117	117		จำนวนลูกสูบ
15.	W_DRIVE	Character	1	118	118		รหัสการขับเคลื่อน
16.	PROCURE	Character	1	119	119		รหัสวิธีการได้มา
17.	P_PROCURE	Numeric	11	120	130		ราคาารถ
18.	D_PROCURE	Character	8	131	138		ว/ด/ป ที่จัดหา/ได้มา
19.	DUE_DATE	Character	8	139	146		ว/ด/ป ครบกำหนดอายุ

ก.1 ฐานข้อมูลรถทั่วไป (ต่อ) (CAR1.DBF)

เขตที่	ชื่อเขตข้อมูล	ชนิด	ความกว้าง	เริ่มต้น	สิ้นสุด	กฏแน่	ความหมาย
20.	D_RECEIVE	Character	8	147	154		ว/ด/ป ที่หน่วยได้รับ
21.	CONDI	Character	1	155	155		รหัสสภาพรถ
22.	EQUIUP	Character	10	156	165		รหัสอุปกรณ์ประจำรถ
23.	TASK	Character	3	166	168		รหัสภาระกิจที่ใช้
24.	N_REPAIR	Numeric	2	169	170		จำนวนการซ่อม
25.	SP_REPAIR	Numeric	10	171	180		รวมค่าซ่อม
26.	D_UPD	Character	8	181	188		ว/ด/ป ล่าสุดที่แก้ไขข้อมูล
27.	IDUSER	Character	4	189	193		รหัสผู้แก้ไข/เพิ่มเติม ข้อมูล

รวมขนาดโครงสร้าง 194 ไบท์

ก.2 ฐานข้อมูลรายละเอียดเพิ่มเติมรถทั่วไป (CAR2.DBF)

เขตที่	ชื่อเขตข้อมูล	ชนิด	ความกว้าง	เริ่มต้น	สิ้นสุด	กฏแน่	ความหมาย
1.	ID	Numeric	6	1	6	K	หมายเลขประจำข้อมูล
2.	NOTE	Character	60	7	66		รายละเอียดเพิ่มเติม

รวมขนาดโครงสร้าง 67 ไบท์

ก.3 **ฐานข้อมูลรายการซ่อมแต่ละครั้ง (CAR3.DBF)**

เขตที่	ชื่อเขตข้อมูล	ชนิด	ความกว้าง	เริ่มต้น	สิ้นสุด	กฎ	ความหมาย
1.	ID	Numeric	6	1	6	K	หมายเลขประจำข้อมูล
2.	NO_REPAIR	Numeric	2	7	8	K	ลำดับครั้งที่ซ่อม
3.	D_REPAIR	Character	8	9	16		ว/ด/ป ที่อนุมัติซ่อม
4.	BY_ORDER	Character	60	17	76		ชื่อและเอกสารที่อนุมัติซ่อม
5.	ITEM	Character	60	77	136		รายการที่ซ่อม(โดยย่อ)
6.	PNO_REPAIR	Numeric	10	137	147		ค่าซ่อมในครั้งนี้
รวมขนาดโครงสร้าง				148	ไบต์		

ก.4 **ฐานข้อมูลวันและเดือนที่ครบกำหนดชำระภาษีรถ (CAR4.DBF)**

เขตที่	ชื่อเขตข้อมูล	ชนิด	ความกว้าง	เริ่มต้น	สิ้นสุด	กฎ	ความหมาย
1.	ID	Numeric	6	1	6	K	หมายเลขประจำข้อมูล
2.	D_TAX	Character	4	7	10		ว/ด/ป ที่ชำระภาษี
รวมขนาดโครงสร้าง				11	ไบต์		

ก.5 **ฐานข้อมูลรถที่จำหน่ายทั่วไป (RTCAR1.DBF)**

เขตที่	ชื่อเขตข้อมูล	ชนิด	ความกว้าง	เริ่มต้น	สิ้นสุด	กุญแจ	ความหมาย
1.	ID	Numeric	6	1	6	K	หมายเลขประจำข้อมูล
2.	CARTYPE	Character	2	7	8		รหัสประเภทรถ
3.	CARKIND	Character	3	9	11		รหัสชนิดรถ
4.	PLATENO	Character	7	12	18		ทะเบียนรถ
5.	PROVCODE	Character	2	19	20		รหัสจังหวัด/คราโล่
6.	CODE	Character	5	21	25		รหัสหน่วยงาน
7.	BRAND	Character	15	26	40		ยี่ห้อรถ
8.	MODEL	Character	15	41	55		รุ่น
9.	ENGINENO	Character	20	56	75		หมายเลขเครื่องยนต์
10.	CHASISNO	Character	20	76	95		หมายเลขตัวถัง
11.	COLOR	Character	15	96	110		สี
12.	FUEL	Character	1	111	111		รหัสเชื้อเพลิงที่ใช้
13.	CC	Numeric	5	112	116		ปริมาตรกระบอกสูบ
14.	SOOB	Numeric	1	117	117		จำนวนลูกสูบ
15.	W_DRIVE	Character	1	118	118		รหัสการขับเคลื่อน
16.	PROCURE	Character	1	119	119		รหัสวิธีการได้มา
17.	P_PROCURE	Numeric	11	120	130		ราคาารถ
18.	D_PROCURE	Character	8	131	138		ว/ด/ป ที่จัดหา/ได้มา
19.	DUE_DATE	Character	8	139	146		ว/ด/ป ครบกำหนดอายุ
20.	D_RECEIVE	Character	8	147	154		ว/ด/ป ที่หน่วยได้รับ
21.	CONDI	Character	1	155	155		รหัสสภาพรถ



ก.5 ฐานข้อมูลรถที่จำหน่ายทั่วไป (ค่อ) (RTCAR1.DBF)

เขตที่	ชื่อเขตข้อมูล	ชนิด	ความกว้าง	เริ่มต้น	สิ้นสุด	กฏนจ	ความหมาย
22.	EQUIP	Character	10	156	165		รหัสอุปกรณ์ประจำรถ
23.	TASK	Character	3	166	168		รหัสภาระกิจที่ใช้
24.	N_REPAIR	Numeric	2	169	170		จำนวนการซ่อม
25.	SP_REPAIR	Numeric	10	171	180		รวมค่าซ่อม
26.	D_UPD	Character	8	181	188		ว/ด/ป ล่าสุดที่แก้ไขข้อมูล
27.	IDUSER	Character	4	189	193		รหัสผู้แก้ไข/เพิ่มเติม ข้อมูล

รวมขนาดโครงสร้าง 194 ไบท์

ก.6 ฐานข้อมูลรายละเอียดเพิ่มเติมรถที่จำหน่าย (RTCAR2.DBF)

เขตที่	ชื่อเขตข้อมูล	ชนิด	ความกว้าง	เริ่มต้น	สิ้นสุด	กฏนจ	ความหมาย
1.	ID	Numeric	6	1	6	K	หมายเลขประจำข้อมูล
2.	NOTE	Character	60	7	66		รายละเอียดเพิ่มเติม

รวมขนาดโครงสร้าง 67 ไบท์

ก.7 ฐานข้อมูลรายการซ่อมแต่ละครั้งรถที่จำหน่าย (RTCAR3.DBF)

เขตที่	ชื่อเขตข้อมูล	ชนิด	ความกว้าง	เริ่มต้น	สิ้นสุด	กุญแจ	ความหมาย
1.	ID	Numeric	6	1	6	K	หมายเลขประจำข้อมูล
2.	NO_REPAIR	Numeric	2	7	8	K	ลำดับครั้งที่ซ่อม
3.	D_REPAIR	Character	8	9	16		ว/ด/ป ที่อนุมัติซ่อม
4.	BY_ORDER	Character	60	17	76		ชื่อและเอกสารที่อนุมัติซ่อม
5.	ITEM	Character	60	77	136		รายการที่ซ่อม(โดยย่อ)
6.	PNO_REPAIR	Numeric	10	137	147		ค่าซ่อมในครั้งนั้น
รวมขนาดโครงสร้าง				148	ไบต์		

- ก.8 ฐานข้อมูลสารสนเทศ (ข้อมูลเฉพาะหน่วย ตั้งแต่ กก.ขึ้นไป) (INF_S1.DBF)
- ก.9 ฐานข้อมูลสารสนเทศ (ข้อมูลรวมหน่วย) (INF_S2.DBF)
- ก.10 ฐานข้อมูลสารสนเทศ (ข้อมูลรวมเฉพาะจังหวัดที่แบ่งเขต) (INF_S3.DBF)

เขตที่	ชื่อเขตข้อมูล	ชนิด	ความกว้าง	เริ่มต้น	สิ้นสุด	กฎ	ความหมาย
1.	CODE	Character	5	1	5	K	รหัสหน่วยงาน
2.	RELATION	Character	5	6	10		รหัสหน่วยงานต้นสังกัด
3.	NO	Numeric	7	11	17		ลำดับรหัสหน่วยงาน
4.	FG_STATUS	Numeric	1	18	18		รหัสสถานภาพหน่วยงาน
5.	T1	Numeric	5	19	23		จำนวนรถ จักรยานยนต์
6.	T1_A1	Numeric	5	24	28		จำนวนรถอายุ 0-3 ปี
7.	T1_A2	Numeric	5	29	33		จำนวนรถอายุ 3-8 ปี
8.	T1_A3	Numeric	5	34	38		จำนวนรถอายุ 8-15 ปี
9.	T1_A4	Numeric	5	39	43		จำนวนรถอายุ > 15 ปี
10.	T1_C1	Numeric	5	44	48		จำนวนรถ สภาพดี
11.	T1_C2	Numeric	5	49	53		จำนวนรถ สภาพพอใช้
12.	T1_C3	Numeric	5	54	58		จำนวนรถ สภาพใช้ไม่ได้
13.	T1_R1	Numeric	5	59	63		จำนวนรถ ซ่อม 0 บาท
14.	T1_R2	Numeric	5	64	68		จำนวนรถ ซ่อม < 5 หมื่นบาท
15.	T1_R3	Numeric	5	69	73		จำนวนรถ ซ่อม < 1 แสนบาท
16.	T1_R4	Numeric	5	74	78		จำนวนรถ ซ่อม > 1 แสนบาท
17.	T1_T1	Numeric	5	79	83		จำนวนรถ ภารกิจ อำนวยการ

ฐานข้อมูลสารสนเทศ (ต่อ)

เขตที่	ชื่อเขตข้อมูล	ชนิด	ความกว้าง	เริ่มต้น	สิ้นสุด	กฎ	ความหมาย
18.	T1_T2	Numeric	5	84	88		จำนวนรถ ภารกิจ สับสแน
19.	T1_T3	Numeric	5	89	93		จำนวนรถ ภารกิจ ปฏิบัติการ
20.	T2	Numeric	5	94	98		จำนวนรถ เก่งนั่ง
21.	T2_A1	Numeric	5	99	103		จำนวนรถอายุ 0-3 ปี
22.	T2_A2	Numeric	5	104	108		จำนวนรถอายุ 3-8 ปี
23.	T2_A3	Numeric	5	109	113		จำนวนรถอายุ 8-15 ปี
24.	T2_A4	Numeric	5	114	118		จำนวนรถอายุ > 15 ปี
25.	T2_C1	Numeric	5	119	123		จำนวนรถ สภาพดี
26.	T2_C2	Numeric	5	124	128		จำนวนรถ สภาพพอใช้
27.	T2_C3	Numeric	5	129	133		จำนวนรถ สภาพใช้ไม่ได้
28.	T2_R1	Numeric	5	134	138		จำนวนรถ ซ่อม 0 บาท
29.	T2_R2	Numeric	5	139	143		จำนวนรถ ซ่อม < 5 หมื่นบาท
30.	T2_R3	Numeric	5	144	148		จำนวนรถ ซ่อม < 1 แสนบาท
31.	T2_R4	Numeric	5	149	153		จำนวนรถ ซ่อม > 1 แสนบาท
32.	T2_T1	Numeric	5	154	158		จำนวนรถ ภารกิจ อำนาจการ
33.	T2_T2	Numeric	5	159	163		จำนวนรถ ภารกิจ สับสแน
34.	T2_T3	Numeric	5	164	168		จำนวนรถ ภารกิจ ปฏิบัติการ
35.	T3	Numeric	5	169	173		จำนวนรถ บรรทุกเล็ก(ปีค้อ)
36.	T3_A1	Numeric	5	174	178		จำนวนรถอายุ 0-3 ปี
37.	T3_A2	Numeric	5	179	183		จำนวนรถอายุ 3-8 ปี

ฐานข้อมูลสารสนเทศ (ต่อ)

เขตที่	ชื่อเขตข้อมูล	ชนิด	ความกว้าง	เริ่มต้น	สิ้นสุด	กฤตย	ความหมาย
38.	T3_A3	Numeric	5	184	188		จำนวนรดาอายุ 8-15 ปี
39.	T3_A4	Numeric	5	189	193		จำนวนรดาอายุ > 15 ปี
40.	T3_C1	Numeric	5	194	198		จำนวนรดา สภาวะดี
41.	T3_C2	Numeric	5	199	203		จำนวนรดา สภาวะพอใช้
42.	T3_C3	Numeric	5	204	208		จำนวนรดา สภาวะใช้ไม่ได้
43.	T3_R1	Numeric	5	209	213		จำนวนรดา ซ่อม 0 บาท
44.	T3_R2	Numeric	5	214	218		จำนวนรดา ซ่อม < 5 หมื่นบาท
45.	T3_R3	Numeric	5	219	223		จำนวนรดา ซ่อม < 1 แสนบาท
46.	T3_R4	Numeric	5	224	228		จำนวนรดา ซ่อม > 1 แสนบาท
47.	T3_T1	Numeric	5	229	233		จำนวนรดา ภารกิจ อำนวยการ
48.	T3_T2	Numeric	5	234	238		จำนวนรดา ภารกิจ สนับสนุน
49.	T3_T3	Numeric	5	239	243		จำนวนรดา ภารกิจ ปฏิบัติการ
50.	T4	Numeric	5	244	248		จำนวนรดา ปี
51.	T4_A1	Numeric	5	249	253		จำนวนรดาอายุ 0-3 ปี
52.	T4_A2	Numeric	5	254	258		จำนวนรดาอายุ 3-8 ปี
53.	T4_A3	Numeric	5	259	263		จำนวนรดาอายุ 8-15 ปี
54.	T4_A4	Numeric	5	264	268		จำนวนรดาอายุ > 15 ปี
55.	T4_C1	Numeric	5	269	273		จำนวนรดา สภาวะดี
56.	T4_C2	Numeric	5	274	278		จำนวนรดา สภาวะพอใช้
57.	T4_C3	Numeric	5	279	283		จำนวนรดา สภาวะใช้ไม่ได้
58.	T4_R1	Numeric	5	284	288		จำนวนรดา ซ่อม 0 บาท

ฐานข้อมูลสารสนเทศ (ต่อ)

เขตที่	ชื่อเขตข้อมูล	ชนิด	ความกว้าง	เริ่มต้น	สิ้นสุด	กฤตย	ความหมาย
59.	T4_R2	Numeric	5	289	293		จำนวนรถ ซ่อม < 5 หมื่นบาท
60.	T4_R3	Numeric	5	294	298		จำนวนรถ ซ่อม < 1 แสนบาท
61.	T4_R4	Numeric	5	299	303		จำนวนรถ ซ่อม > 1 แสนบาท
62.	T4_T1	Numeric	5	304	308		จำนวนรถ ภารกิจ อำนวยการ
63.	T4_T2	Numeric	5	309	313		จำนวนรถ ภารกิจ สนับสนุน
64.	T4_T3	Numeric	5	314	318		จำนวนรถ ภารกิจ ปฏิบัติการ
65.	T5	Numeric	5	319	323		จำนวนรถ ด้
66.	T5_A1	Numeric	5	324	328		จำนวนรถอายุ 0-3 ปี
67.	T5_A2	Numeric	5	329	333		จำนวนรถอายุ 3-8 ปี
68.	T5_A3	Numeric	5	334	338		จำนวนรถอายุ 8-15 ปี
69.	T5_A4	Numeric	5	339	343		จำนวนรถอายุ > 15 ปี
70.	T5_C1	Numeric	5	344	348		จำนวนรถ สภาพดี
71.	T5_C2	Numeric	5	349	353		จำนวนรถ สภาพพอใช้
72.	T5_C3	Numeric	5	354	358		จำนวนรถ สภาพใช้ไม่ได้
73.	T5_R1	Numeric	5	359	363		จำนวนรถ ซ่อม 0 บาท
74.	T5_R2	Numeric	5	364	368		จำนวนรถ ซ่อม < 5 หมื่นบาท
75.	T5_R3	Numeric	5	369	373		จำนวนรถ ซ่อม < 1 แสนบาท
76.	T5_R4	Numeric	5	374	378		จำนวนรถ ซ่อม > 1 แสนบาท
77.	T5_T1	Numeric	5	379	383		จำนวนรถ ภารกิจ อำนวยการ
78.	T5_T2	Numeric	5	384	388		จำนวนรถ ภารกิจ สนับสนุน
79.	T5_T3	Numeric	5	389	393		จำนวนรถ ภารกิจ ปฏิบัติการ

ฐานข้อมูลสารสนเทศ (ต่อ)

เขตที่	ชื่อเขตข้อมูล	ชนิด	ความกว้าง	เริ่มต้น	สิ้นสุด	กฤตย	ความหมาย
80.	T6	Numeric	5	394	398		จำนวนรถ บรรทุกขนาดกลาง
81.	T6_A1	Numeric	5	399	403		จำนวนรถอายุ 0-3 ปี
82.	T6_A2	Numeric	5	404	408		จำนวนรถอายุ 3-8 ปี
83.	T6_A3	Numeric	5	409	413		จำนวนรถอายุ 8-15 ปี
84.	T6_A4	Numeric	5	414	418		จำนวนรถอายุ > 15 ปี
85.	T6_C1	Numeric	5	419	423		จำนวนรถ สภาพดี
86.	T6_C2	Numeric	5	424	428		จำนวนรถ สภาพพอใช้
87.	T6_C3	Numeric	5	429	433		จำนวนรถ สภาพใช้ไม่ได้
88.	T6_R1	Numeric	5	434	438		จำนวนรถ ซ่อม 0 บาท
89.	T6_R2	Numeric	5	439	443		จำนวนรถ ซ่อม < 5 หมื่นบาท
90.	T6_R3	Numeric	5	444	448		จำนวนรถ ซ่อม < 1 แสนบาท
91.	T6_R4	Numeric	5	449	453		จำนวนรถ ซ่อม > 1 แสนบาท
92.	T6_T1	Numeric	5	454	458		จำนวนรถ ภารกิจ อำนาจการ
93.	T6_T2	Numeric	5	459	463		จำนวนรถ ภารกิจ สนับสนุน
94.	T6_T3	Numeric	5	464	468		จำนวนรถ ภารกิจ ปฏิบัติการ
95.	T7	Numeric	5	469	473		จำนวนรถ บรรทุกขนาดใหญ่
96.	T7_A1	Numeric	5	474	478		จำนวนรถอายุ 0-3 ปี
97.	T7_A2	Numeric	5	479	483		จำนวนรถอายุ 3-8 ปี
98.	T7_A3	Numeric	5	484	488		จำนวนรถอายุ 8-15 ปี
99.	T7_A4	Numeric	5	489	493		จำนวนรถอายุ > 15 ปี
100.	T7_C1	Numeric	5	494	498		จำนวนรถ สภาพดี

ฐานข้อมูลสารสนเทศ (ต่อ)

เขตที่	ชื่อเขตข้อมูล	ชนิด	ความกว้าง	เริ่มต้น	สิ้นสุด	กฎ	ความหมาย
101.	T7_C2	Numeric	5	499	503		จำนวนรถ สภาพพอใช้
102.	T7_C3	Numeric	5	504	508		จำนวนรถ สภาพใช้ไม่ได้
103.	T7_R1	Numeric	5	509	513		จำนวนรถ ซ่อม 0 บาท
104.	T7_R2	Numeric	5	514	518		จำนวนรถ ซ่อม < 5 หมื่นบาท
105.	T7_R3	Numeric	5	519	523		จำนวนรถ ซ่อม < 1 แสนบาท
106.	T7_R4	Numeric	5	524	528		จำนวนรถ ซ่อม > 1 แสนบาท
107.	T7_T1	Numeric	5	529	533		จำนวนรถ ภารกิจ อำนวยความสะดวก
108.	T7_T2	Numeric	5	534	538		จำนวนรถ ภารกิจ สนับสนุน
109.	T7_T3	Numeric	5	539	543		จำนวนรถ ภารกิจ ปฏิบัติการ
110.	T8	Numeric	5	544	548		จำนวนรถ อื่นๆ
111.	T8_A1	Numeric	5	549	553		จำนวนรถอายุ 0-3 ปี
112.	T8_A2	Numeric	5	554	558		จำนวนรถอายุ 3-8 ปี
113.	T8_A3	Numeric	5	559	563		จำนวนรถอายุ 8-15 ปี
114.	T8_A4	Numeric	5	564	568		จำนวนรถอายุ > 15 ปี
115.	T8_C1	Numeric	5	569	573		จำนวนรถ สภาพดี
116.	T8_C2	Numeric	5	574	578		จำนวนรถ สภาพพอใช้
117.	T8_C3	Numeric	5	579	583		จำนวนรถ สภาพใช้ไม่ได้
118.	T8_R1	Numeric	5	584	588		จำนวนรถ ซ่อม 0 บาท
119.	T8_R2	Numeric	5	589	593		จำนวนรถ ซ่อม < 5 หมื่นบาท
120.	T8_R3	Numeric	5	594	598		จำนวนรถ ซ่อม < 1 แสนบาท
121.	T8_R4	Numeric	5	599	603		จำนวนรถ ซ่อม > 1 แสนบาท

ฐานข้อมูลสารสนเทศ (ต่อ)

เขตที่	ชื่อเขตข้อมูล	ชนิด	ความกว้าง	เริ่มต้น	สิ้นสุด	กฏนจ	ความหมาย
122.	T8_T1	Numeric	5	604	608		จำนวนรถ ภารกิจ อำนวยการ
123.	T8_T2	Numeric	5	609	613		จำนวนรถ ภารกิจ สับสนุน
124.	T8_T3	Numeric	5	614	618		จำนวนรถ ภารกิจ ปฏิบัติการ
125.	TT	Numeric	5	619	623		จำนวนรถ รวมทุกประเภท
รวมขนาดโครงสร้าง						624	ไบต์

ก.11 ฐานข้อมูลวันเดือนปีที่ปรับฐานข้อมูลสารสนเทศ (MKINFUPD.DBF)

เขตที่	ชื่อเขตข้อมูล	ชนิด	ความกว้าง	เริ่มต้น	สิ้นสุด	กฏนจ	ความหมาย
1.	LAST_UPD	Character	12	1	12	K	รหัสวันที่ปรับฐานข้อมูล
รวมขนาดโครงสร้าง						13	ไบต์

ก.12 ฐานข้อมูลชนิดของรถ (CARKIND.DBF)

เขตที่	ชื่อเขตข้อมูล	ชนิด	ความกว้าง	เริ่มต้น	สิ้นสุด	กฎ	ความหมาย
--------	---------------	------	-----------	----------	---------	----	----------

1.	C_KIND	Character	3	1	3	K	รหัสชนิดรถ
2.	CARKIND	Character	20	4	23		ชนิดของรถ

รวมขนาดโครงสร้าง 24 ไบท์

ตัวอย่างฐานข้อมูล

C_KIND	CARKIND
101	รถจักรยานยนต์(ขนาดเล็ก)
401	รถเก๋งนั่งส่วนบุคคล 2 ตอน
701	รถบรรทุกเล็ก(ปิคอัพ) 1 ตอน

ก.13 ฐานข้อมูลชื่อชื่อหรือรุ่น (BRANDCAR.DBF)

เขตที่	ชื่อเขตข้อมูล	ชนิด	ความกว้าง	เริ่มต้น	สิ้นสุด	กฎ	ความหมาย
--------	---------------	------	-----------	----------	---------	----	----------

1.	BRAND	Character	15	1	15	K	ชื่อหรือรถ
2.	MODEL	Character	15	16	30		ชื่อรุ่น
3.	Y_CAR	Character	4	31	34		รุ่นปี ค.ศ.
4.	F_ENGINE	Character	20	35	54		รูปแบบ หมายเลขเครื่องยนต์
5.	F_CHASIS	Character	20	55	74		รูปแบบ หมายเลขตัวถัง

รวมขนาดโครงสร้าง 75 ไบท์

ตัวอย่างฐานข้อมูล

BRAND	MODEL	Y_CAR	F_ENGINE	F_CHASIS
TOYOTA	HILUX	1989	LP12-5#####	LP18-A#####
TOYOTA	MR2	1992	MR2-4/A#####	ZAP12-#####
BMW	316i	1991	#####	#####

ก.14 ฐานข้อมูล ภารกิจ (TASK.DBF)

เขตที่	ชื่อเขตข้อมูล	ชนิด	ความกว้าง	เริ่มต้น	สิ้นสุด	กฎ	ความหมาย
1.	C_TASK	Character	3	1	3	K	รหัสภารกิจ
2.	TASK	Character	20	4	23		ภารกิจที่ใช้งาน

รวมขนาดโครงสร้าง 24 ไบต์

ตัวอย่างฐานข้อมูล

C_TASK	TASK
อ01	ธุรการ
ส57	รถสื่อสาร
ป12	สายตรวจ

ก.15 ฐานข้อมูลรหัสหน่วยงาน (CODEPOL.DBF)

เขตที่	ชื่อเขตข้อมูล	ชนิด	ความกว้าง	เริ่มต้น	สิ้นสุด	กฏนจ	ความหมาย
1.	CODE	Character	5	1	5	K	รหัสหน่วยงาน
2.	RELATION	Character	5	6	10		รหัสหน่วยงานต้นสังกัด
3.	DESCRIPT	Character	50	11	70		ชื่อเต็ม หน่วยงาน
4.	YDESC	Character	30	71	100		ชื่อย่อ หน่วยงาน
5.	CDESC	Character	21	101	121		ชื่อย่อ หน่วยงาน เพื่อใช้ค้น
6.	NO	Numeric	7	122	128		ลำดับ หน่วยงาน
7.	FG_STATUS	Numeric	1	129	129		รหัสสถานภาพ หน่วยงาน

รวมขนาดโครงสร้าง 130 ไบท์

ก.16 ฐานข้อมูลรหัสหน่วยงาน (เฉพาะ ก.จว.ที่แบ่งเขต) (CODE_31.DBF)

เขตที่	ชื่อเขตข้อมูล	ชนิด	ความกว้าง	เริ่มต้น	สิ้นสุด	กฏนจ	ความหมาย
1.	CODE	Character	5	1	5	K	รหัสหน่วยงาน
2.	RELATION	Character	5	6	10		รหัสหน่วยงานต้นสังกัด
3.	NO	Numeric	7	11	17		ลำดับ หน่วยงาน

รวมขนาดโครงสร้าง 18 ไบท์

ก.17 ฐานข้อมูลรหัสจังหวัด (CODE_JV.DBF)

เขตที่	ชื่อเขตข้อมูล	ชนิด	ความกว้าง	เริ่มต้น	สิ้นสุด	กฏแน่	ความหมาย
1.	CODE	Character	5	1	5	K	รหัสหน่วยงาน
2.	RELATION	Character	5	6	10		รหัสหน่วยงานต้นสังกัด
3.	CODE_JV	Character	2	11	12		รหัสจังหวัด
4.	JV	Character	15	13	27		ชื่อจังหวัด/ป้ายพิเศษ
รวมขนาดโครงสร้าง					28	ไบต์	

ก.18 ฐานข้อมูลรหัสลับและสิทธิของผู้ใช้งาน (PWID.DBF)

เขตที่	ชื่อเขตข้อมูล	ชนิด	ความกว้าง	เริ่มต้น	สิ้นสุด	กฏแน่	ความหมาย
1.	PWID	Character	14	1	14	K	ข้อมูลแปลงรหัสและสิทธิผู้ใช้
รวมขนาดโครงสร้าง					15	ไบต์	

ก.19 ฐานข้อมูลหมายเลข ชื่อ สถานภาพ ของผู้ใช้งาน (PWLUB.DBF)

เขตที่	ชื่อเขตข้อมูล	ชนิด	ความกว้าง	เริ่มต้น	สิ้นสุด	กฏแน่	ความหมาย
1.	IDUSER	Character	4	1	4	K	หมายเลขประจำตัวผู้ใช้งาน
2.	USERNAME	Character	35	5	39		ชื่อผู้ใช้งาน
3.	FG_USER	Character	1	40	40		สถานภาพของผู้ใช้งาน
รวมขนาดโครงสร้าง					41	ไบต์	

ก.20 **ฐานข้อมูล รถ(ชั่วคราว) (TEMPCAR.DBF)**

ใช้จัดเก็บข้อมูลรถของหน่วยงานที่กำหนด

ก.21 **ฐานข้อมูล รถ(ชั่วคราว) (TEMPZIP.DBF)**

ใช้จัดเก็บข้อมูลรถที่มี เลขเครื่องยนต์/เลขตัวถัง ที่กำหนด

ก.22 **ฐานข้อมูล รถ(ชั่วคราว) (RTEMPZIP.DBF)**

ใช้จัดเก็บข้อมูลรถที่จำหน่ายมี เลขเครื่องยนต์/เลขตัวถัง ที่กำหนด

มีโครงสร้างเหมือน CAR1.DBF แต่เพิ่ม NO ลำดับที่หน่วยงาน

เขตที่	ชื่อเขตข้อมูล	ชนิด	ความกว้าง	เริ่มต้น	สิ้นสุด	กฎ	ความหมาย
1.	ID	Numeric	6	1	6	K	หมายเลขประจำข้อมูล
2.	CARTYPE	Character	2	7	8		รหัสประเภทรถ
3.	CARKIND	Character	3	9	11		รหัสชนิดรถ
4.	PLATENO	Character	7	12	18		ทะเบียนรถ
5.	PROVCODE	Character	2	19	20		รหัสจังหวัด/ตราโล่
6.	CODE	Character	5	21	25		รหัสหน่วยงาน
7.	NO	Character	4	26	29		ลำดับที่หน่วยงาน
8.	BRAND	Character	15	30	44		ยี่ห้อรถ
9.	MODEL	Character	15	45	59		รุ่น
10.	ENGINENO	Character	20	60	79		หมายเลขเครื่องยนต์
11.	CHASISNO	Character	20	80	99		หมายเลขตัวถัง
12.	COLOR	Character	15	100	114		สี
13.	FUEL	Character	1	115	115		รหัสเชื้อเพลิงที่ใช้
14.	CC	Numeric	5	116	120		ปริมาตรกระบอกสูบ
15.	SOOB	Numeric	1	121	121		จำนวนลูกสูบ

ฐานข้อมูลรถ(ชั่วคราว) (ต่อ)

เขตที่	ชื่อเขตข้อมูล	ชนิด	ความกว้าง	เริ่มต้น	สิ้นสุด	กฏนจ	ความหมาย
16.	W_DRIVE	Character	1	122	122		รหัสการขับเคลื่อน
17.	PROCURE	Character	1	123	123		รหัสวิธีการได้มา
18.	P_PROCURE	Numeric	11	124	134		ราคารถ
19.	D_PROCURE	Character	8	135	142		ว/ด/ป ที่จัดหา/ได้มา
20.	DUE_DATE	Character	8	143	150		ว/ด/ป ครบกำหนดอายุ
21.	D_RECEIVE	Character	8	151	158		ว/ด/ป ที่หน่วยได้รับ
22.	CONDI	Character	1	159	159		รหัสสภาพรถ
23.	EQUIP	Character	10	160	169		รหัสอุปกรณ์ประจำรถ
24.	TASK	Character	3	170	172		รหัสภาระกิจที่ใช้
25.	N_REPAIR	Numeric	2	173	174		จำนวนการซ่อม
26.	SP_REPAIR	Numeric	10	175	184		รวมค่าซ่อม
27.	D_UPD	Character	8	185	192		ว/ด/ป ล่าสุดที่แก้ไขข้อมูล
28.	IDUSER	Character	4	193	197		รหัสผู้แก้ไข/เพิ่มเติม ข้อมูล

รวมขนาดโครงสร้าง 198 ไบท์

ก.23 ฐานข้อมูล รหัสหน่วยงานที่กำหนด(ชั่วคราว) (TEMPDIVI.DBF)

เขตที่	ชื่อเขตข้อมูล	ชนิด	ความกว้าง	เริ่มต้น	สิ้นสุด	กฎ	ความหมาย
1.	CODE	Character	5	1	5	K	รหัสหน่วยงาน
2.	RELATION	Character	5	6	10		รหัสหน่วยงานต้นสังกัด
3.	YDESC	Character	30	11	40		ชื่อย่อ หน่วยงาน
4.	CNO	Character	4	41	44		ลำดับ หน่วยงาน
5.	FG_STATUS	Numeric	1	45	45		รหัสสถานภาพ หน่วยงาน
6.	USED	Numeric	1	46	46		รหัสความต้องการใช้งาน

รวมขนาดโครงสร้าง 47 ไบท์

ก.24 ฐานข้อมูล รายการซ่อม(ชั่วคราว) (TCAR3.DBF)

มีโครงสร้างเหมือน ฐานข้อมูล รายการซ่อมแต่ละครั้ง (CAR3.DBF)

ก.25 ฐานข้อมูล หมายเลขทะเบียนรถที่กำหนด(ชั่วคราว) (TEMPPLATE.DBF)

มีโครงสร้างเหมือน ฐานข้อมูลรถ(ชั่วคราว)

ก.26 ฐานข้อมูล รหัสหน่วยงานในเขตจังหวัดที่กำหนด(ชั่วคราว) (TEMPDIVI.DBF)

มีโครงสร้างเหมือน ฐานข้อมูลหน่วยงาน(ชั่วคราว)

ก.27 ฐานข้อมูล รถของหน่วยงานในเขตจังหวัดที่กำหนด(ชั่วคราว) (TEMP_CJV.DBF)

มีโครงสร้างเหมือน ฐานข้อมูลรถ(ชั่วคราว)

ภาคผนวก ข

หน้าจอบและตารางงาน

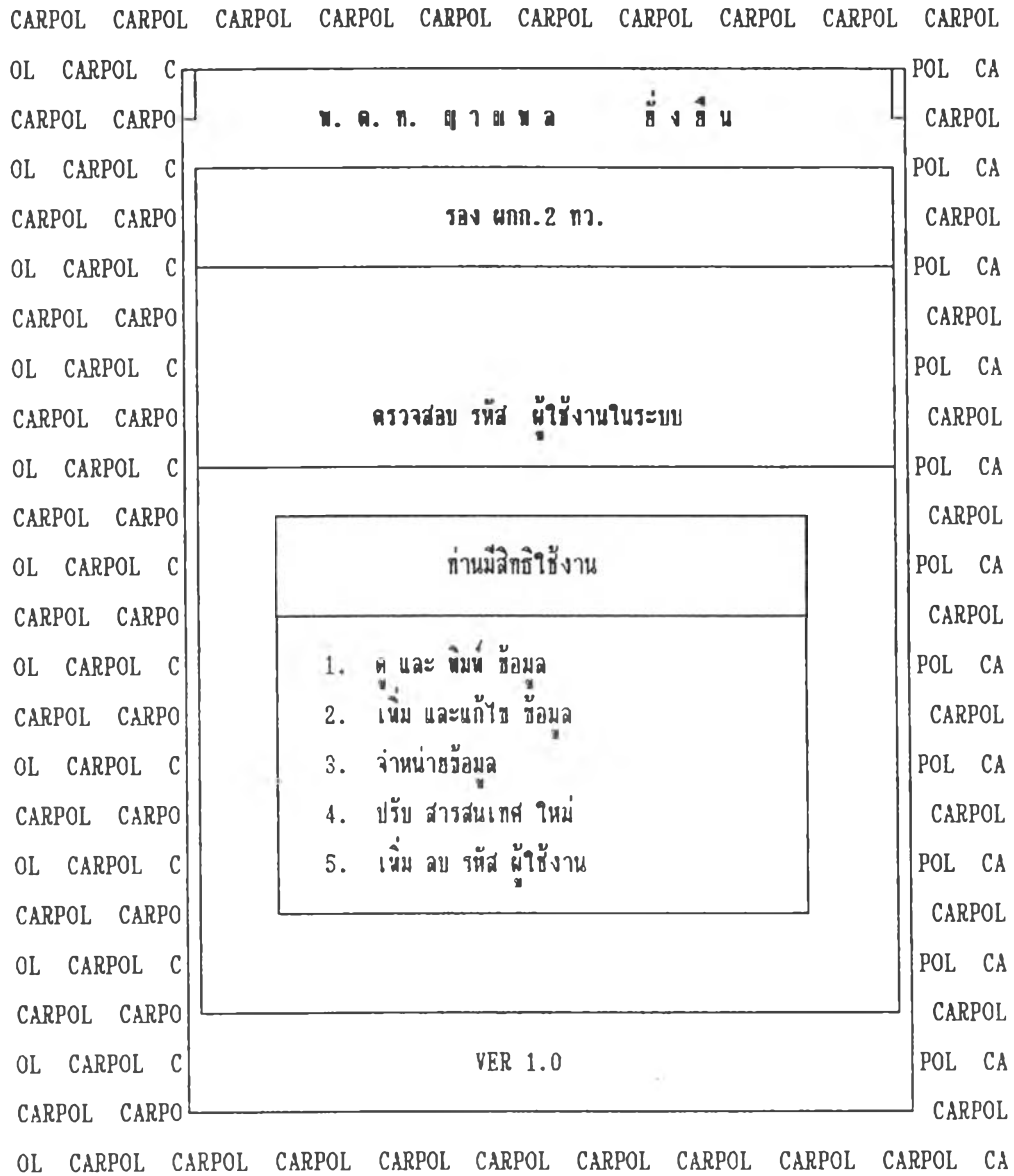


CARPOL	CARPOL	CARPOL	CARPOL	CARPOL	CARPOL	CARPOL	CARPOL	CARPOL	CARPOL	CARPOL								
OL	CARPOL	C	<p>พ. ค. ท. ฉายาพล ยี่ง ยี่น</p>							POL	CA							
CARPOL	CARPO									CARPOL	CA							
OL	CARPOL	C	<p>รอง ผกก.2 ทว.</p>							POL	CA							
CARPOL	CARPO									CARPOL	CA							
OL	CARPOL	C	<p>ระบบข้อมูลฐานพาหนะในราชการ กรมตำรวจ</p>							POL	CA							
CARPOL	CARPO									CARPOL	CA							
OL	CARPOL	C								<p>กองพลารธิการ กรมตำรวจ</p>							POL	CA
CARPOL	CARPO																CARPOL	CA
OL	CARPOL	C	<p>พ.ค.ท.ฉายาพล ยี่ง ยี่น ภาควิชาวิศวกรรมคอมพิวเตอร์ คณะ</p>							POL	CA							
CARPOL	CARPO									CARPOL	CA							
OL	CARPOL	C								<p>VER 1.0</p>							POL	CA
CARPOL	CARPO																CARPOL	CA
OL	CARPOL	C	CARPOL	CARPOL	CARPOL	CARPOL	CARPOL	CARPOL	CARPOL	CA								

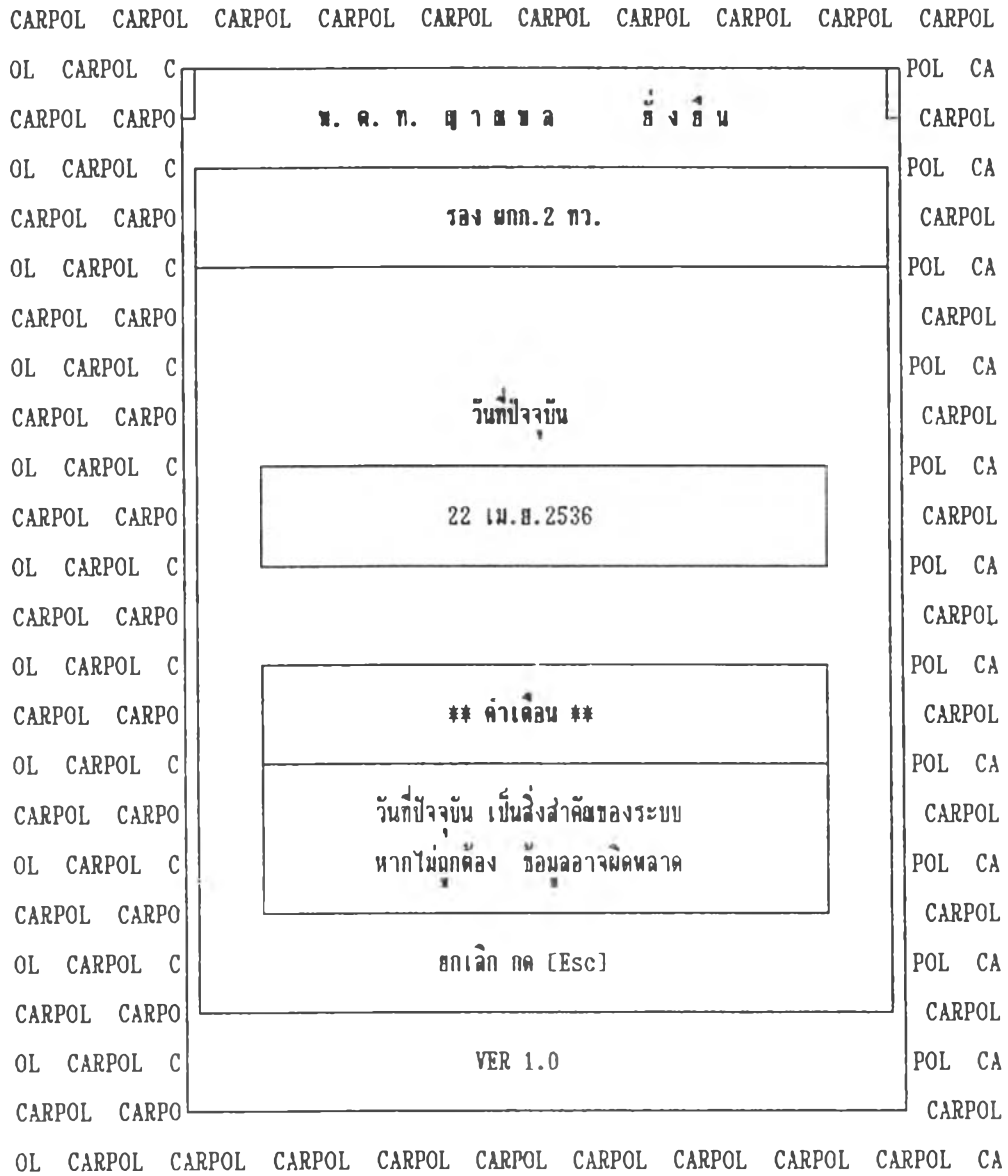
รูปที่ ๓.1 หน้าจอกรร

CARPOL	CARPOL	CARPOL	CARPOL	CARPOL	CARPOL	CARPOL	CARPOL	CARPOL	CARPOL	
OL	CARPOL	C	<p>พ. ค. ท. ต ว ม พ ล ส ึ่ง ช ัน</p>						POL	CA
CARPOL	CARPO								POL	CA
OL	CARPOL	C	<p>รอง ผกก.2 ทว.</p>						POL	CA
CARPOL	CARPO								POL	CA
OL	CARPOL	C	<p>ตรวจสอบ รหัส ผู้ใช้งานในระบบ</p>						POL	CA
CARPOL	CARPO								POL	CA
OL	CARPOL	C	<p>เลขที่ PL01</p> <p> พ.ค.ค.สำเร็จ งานกิจการ</p> <p>รหัสลับ *****</p>						POL	CA
CARPOL	CARPO								POL	CA
OL	CARPOL	C	<p>[ใ้ภาษาอังกฤษ]</p>						POL	CA
CARPOL	CARPO								POL	CA
OL	CARPOL	C	<p>VER 1.0</p>						POL	CA
CARPOL	CARPO								POL	CA
OL	CARPOL	C							POL	CA

รูปที่ 1.2 หน้าจอ ระบบการรักษาความปลอดภัย



รูปที่ ๓.3 หน้าจอ แสดงสิทธิการใช้งาน



รูปที่ ๒.4 หน้าจอ แสดงวันที่ปัจจุบันและค่าเดือน

กองพลอาชีวการ กรมตำรวจ

<p>พ. ด. ก. สุ ๑ ๗ พ ล อี ง ฮี น</p>
<p>รอง ผกก.2 ทว.</p>
<p>ระบบข้อมูลยานพาหนะในราชการ กรมตำรวจ</p>
<ol style="list-style-type: none"> 1. ระบบทะเบียนรถ 2. ระบบงานจำหน่าย 3. ระบบช่วยตัดสินใจ 4. ลรรดประโยชน์ 5. * เลิกงาน *
<p>VER 1.0</p> <p>เลือกการทำงาน โดยกด Δ หรือ Δ หรือ SPACE BAR แล้วกด ENTER หรือ กดหมายเลขที่ต้องการ</p>

รูปที่ ๓.5 หน้าจอ โปรแกรมหลัก

กองพลการ กรมตำรวจ

พ. ค. ท. ช ว า ม พ ล อึ่ ง สึ่ น
รอง ผกก.2 ทว.
ระบบทะเบียนยานพาหนะ
<ol style="list-style-type: none"> 1. ค้นหา ข้อมูล 2. แก้ไข ข้อมูลเก่า 3. เพิ่มเติม ข้อมูล ใหม่ 4. ปรับฐานข้อมูล 5. * เลิกงาน *
<p>VER 1.0</p> <p>เลือกการทำงาน โดยกด ▲ หรือ ▼ หรือ SPACE BAR แล้วกด ENTER หรือ กดหมายเลขที่ต้องการ</p>

รูปที่ 1.6 หน้าจอ ระบบทะเบียนยานพาหนะ

กองพลารักการ กรมตำรวจ

ค้นหาโดย	ด. ท. ตู ๑๕๗๖ อังฮิน
ทะเบียนรถ	รอง ผกก.2 ทว.
เลขเครื่องยนต์	
เลขตัวถัง	ระบบทะเบียนสถานพาหนะ
คามเงื่อนไซ	
หน่วยงาน	1. ค้นหา ข้อมูล
ภาษีรถ	2. แก้ไข ข้อมูลเก่า
เลขทะเบียนสุดท้าย	3. เพิ่มเติม ข้อมูล ใหม่
* เลิกงาน *	4. ปรับฐานข้อมูล
	5. * เลิกงาน *
	VER 1.0
	เลือกการทำงาน โดยกด ▲ หรือ △ หรือ SPACE BAR แล้วกด ENTER หรือ กดหมายเลขที่ต้องการ

รูปที่ ๓.7 หน้าจอ การค้นหา

ใส่ เลขทะเบียน เพื่อค้นหาข้อมูล รถยนต์ และรถจักรยานยนต์

หน่วยงาน สังกัด

ประเภทรถ ชนิดรถ สี

ชื่อ รุ่น ทะเบียน

เลขเครื่อง เลขค้ำฉิ่ง

ชนิดเชื้อเพลิง ปริมาตรกระบอกสูบ ซีซี. จำนวน สูบ

ระบบขับเคลื่อน วิธีการได้มา ราคา บาท

ว/ด/ป จัดหา ว/ด/ป ได้รับ อายุ ปี

อุปกรณ์

ภารกิจหลัก ซ่อม ครั้ง บาท สภาพ

รายละเอียดอื่น ๆ

...ถ้าไม่ทราบเลขทะเบียน แน่ชัด กด "*" หรือ "?" แล้วกด ENTER

รูปที่ ๓.8 หน้าจอ การป้อนหมายเลขทะเบียนที่ต้องการค้นหา

เลือกรถคันที่ต้องการ

รถคันที่	รถโดยสาร	10110	ตราโล่
รถคันที่	รถพยาบาล	14003	ตราโล่
รถคันที่	รถตู้บรรทุก	17002	ตราโล่
รถอื่นๆ	รถขลากลาง	1ท-1698	กรุงเทพฯ
รถอื่นๆ	รถขลากลาง	1ท-1699	กรุงเทพฯ

คำรวจภูธรจังหวัดราชบุรี

บก.ภ.3

เลือกการทำงาน โดยกด ▲ หรือ △ หรือ SPACE BAR
แล้วกด ENTER กด PgUp/PgDn เปลี่ยนหน้า

รูปที่ ๗.9 หน้าจอ แสดงผลการค้นหาเพื่อเลือกคันที่ต้องการ



ข้อมูล รถยนต์และรถจักรยานยนต์

22 เม.ย.2536 เลขที่

865

หน่วยงาน กก.น.4

สังกัด บก.น.เหนือ

ประเภทรถ รถคู่

ชนิดรถ รถพยาบาล

สี ขาว

ยี่ห้อ NISSAN

รุ่น URVAN

ทะเบียน 14003 คราโล่

เลขเครื่อง Z-20-458632

เลขตัวถัง CXDE23-003946

ชนิดเชื้อเพลิง เบนซิน ปริมาตรกระบอกสูบ 0 ซีซี. จำนวน 4 สูบ

ระบบขับเคลื่อน ล้อหลัง วิธีการได้มา ได้รับบริจาค ราคา 250,000.00 บาท

ว/ด/ป จัดหา 9 พ.ย.2527 ว/ด/ป ได้รับ 29 มี.ค.2528 อายุ 8.4 ปี

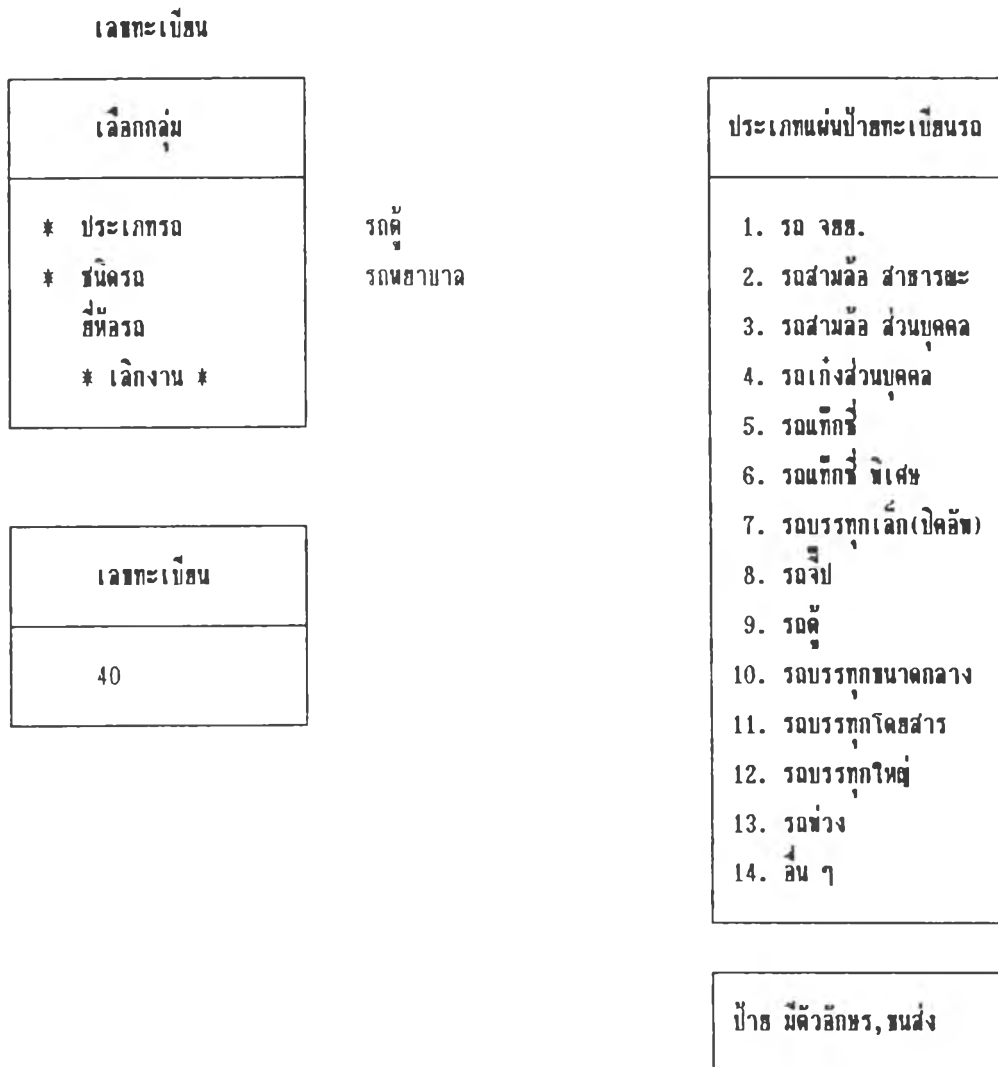
อุปกรณ์ ไฟวิบวาบ/ไซเรน/อุปกรณ์พิเศษ

ภารกิจหลัก พยาบาล ซ่อม 0 ครั้ง 0.00 บาท สภาพ พอใช้

รายละเอียดอื่น ๆ ได้รับบริจาคจาก น.ส.พ. ไทอวีร์

พิมพ์ หรือไม่ [Y/N]

N



รูปที่ ๒.11 หน้าจอ การค้นหากรณีไม่ทราบหมายเลขทะเบียนแน่ชัด

เลือกกรณีที่ต้องการ

พบตามเงื่อนไข

1 คั้น

1. รถดี

รถพยาบาล

14003

ตราไว้

เลขเครื่องยนต์ Z-20-458632

เลขตัวถัง CXDE23-003946

กองกำกับการตำรวจนครบาล 4 บก.น.เหนือ

เลือกการทำงาน โดยกด ▲ หรือ ▼ หรือ SPACE BAR
แล้วกด ENTER กด PgUp/PgDn เปลี่ยนหน้า

รูปที่ ๑.12 หน้าจอ แสดงผลการค้นหากรณีไม่ทราบหมายเลขทะเบียนนัด

เลือกเงื่อนไข	วิธีการได้มา
* ประเภท * ชนิดรถ * สีรถ * ชนิดเชื้อเพลิง * ขนาด วีซี. * ระบบขับเคลื่อน * วิธีการได้มา * อาชรา * การกิจหลัก * จำนวนครั้งที่ซ่อม * ราคาซ่อม * สภาพรถ * * เลิกงาน *	รถบรรทุกเล็ก(ปีคี่พ) รถกระบะบรรทุก 1. งบประมาณ คร. 2. การแลกเปลี่ยน 3. โอนจากหน่วยงาน 4. ศาลสั่งริบ 5. ได้รับบริจาค 6. ชำแหละจาก คปท. 7. งบฯ ของหน่วยงาน 8. อื่น ๆ 9. ไม่ทราบ

เลือกได้ไม่เกิน 10 อย่าง

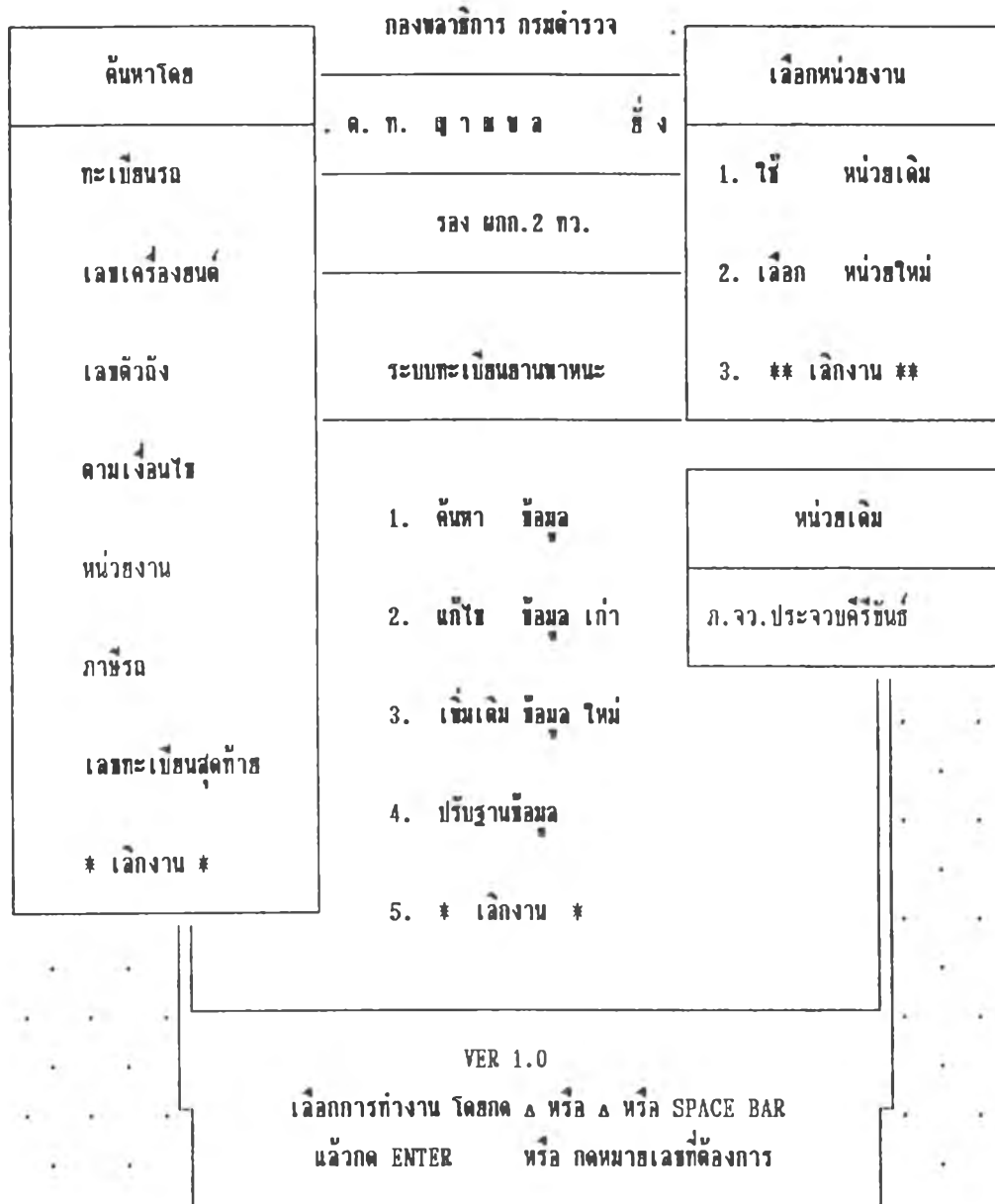
รูปที่ ๓.13 หน้าจอ การกำหนดเงื่อนไขเพื่อการค้นหา

เลือกรดคันที่ต้องการ		พบตามเงื่อนไข	249	คัน
1. รถมอเตอร์ไซด์เล็ก(ปีค้อ)	รถกระบะบรรทุก	56479		ตราโล่
2. รถมอเตอร์ไซด์เล็ก(ปีค้อ)	รถกระบะบรรทุก	56125		ตราโล่
3. รถมอเตอร์ไซด์เล็ก(ปีค้อ)	รถกระบะบรรทุก	56123		ตราโล่
4. รถมอเตอร์ไซด์เล็ก(ปีค้อ)	รถกระบะบรรทุก	56122		ตราโล่
5. รถมอเตอร์ไซด์เล็ก(ปีค้อ)	รถกระบะบรรทุก	56120		ตราโล่

กองกำกับการ 1 บก.ภฝ.

เลือกการทำงาน โดยกด Δ หรือ Δ หรือ SPACE BAR
แล้วกด ENTER กด PgUp/PgDn เปลี่ยนหน้า

รูปที่ ๓.14 หน้าจอ แสดงผลการค้นหาตามเงื่อนไขที่กำหนด



รูปที่ ๒.15 หน้าจอ การค้นหาข้อมูลในหน่วยงานที่กำหนด

เลือกระดับหน่วยงาน

โครงการ AFIS ทว.

1. เรีกโดยใช้ชื่อ
2. บช.
3. บก.
4. บก. (หน่วยขึ้นตรง)
5. คร.ภ.จว./ฝ่าย/งาน (ระดับ รอง ผบก.)
6. กก.
7. แผนก/งาน/กองร้อย
8. สน./สภ.อ./สภ.ค.
9. หน่วยงาน ยุติธรรม

เลือกการทำงาน โดยกด Δ หรือ Δ หรือ SPACE BAR
แล้วกด ENTER หรือ กดหมายเลขที่ต้องการ

รูปที่ ๑.16 หน้าจอ การเลือกระดับหน่วยงานที่ต้องการ

สน.บางซื่อ	บก.น.เหนือ
สก.อ.บางซ้าย	อยุธยา
สก.ค.บางตะบูน อ.บ้านแหลม	เพชรบุรี
สก.ค.บางคาเกร อ.สองพี่น้อง	สุพรรณบุรี
สก.ค.บางนบ อ.ทิวโศกร	นครศรีธรรมราช เขต 3

โปรดใส่ ชื่อห้อง หน่วยงานที่ต้องการ
(ไม่ต้องเว้นวรรค)

บางซ

[ไม่ต้องใส่ สน./สก.อ./สก.ค.]

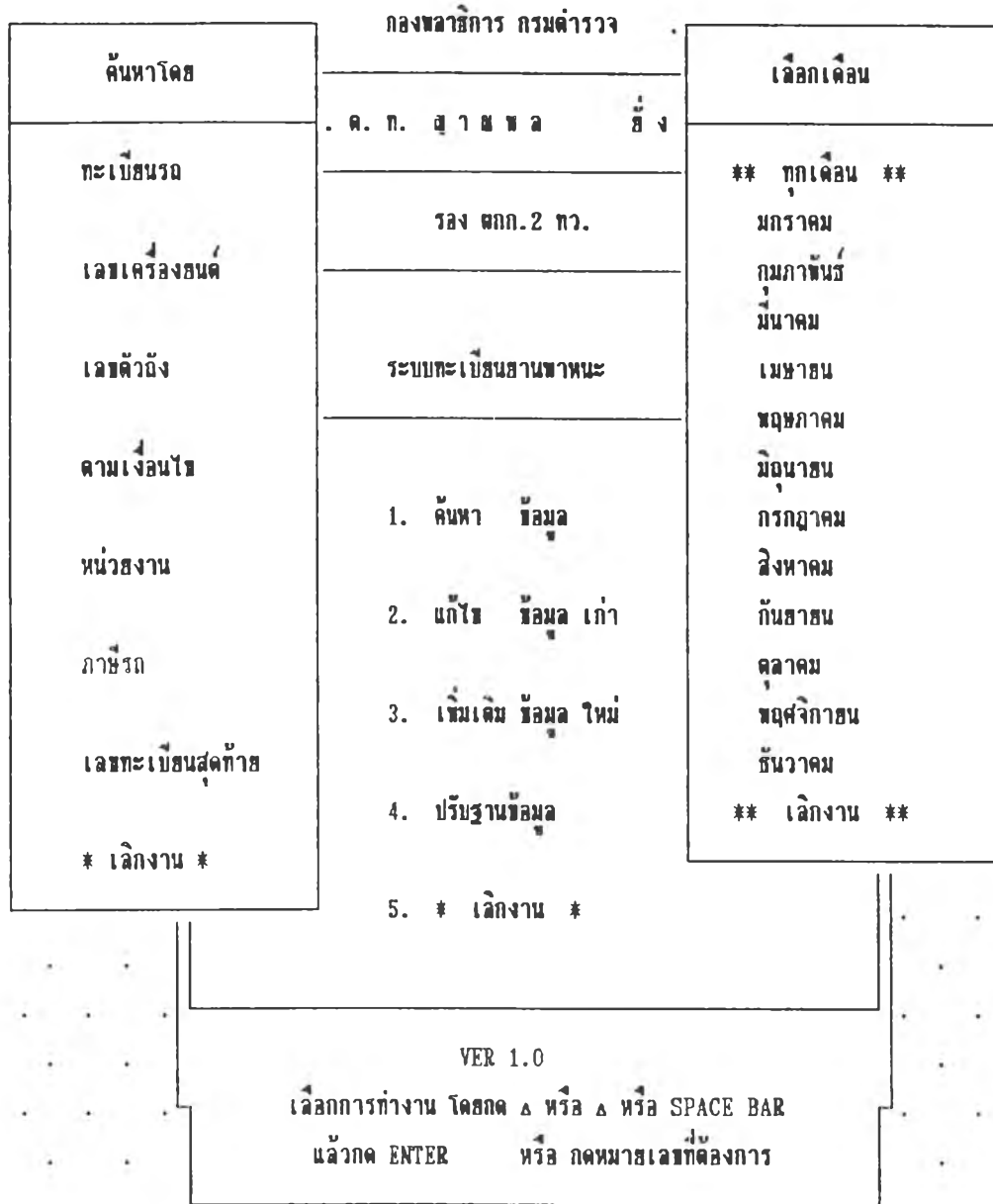
เลือกการทำงาน โดยกด Δ หรือ Δ หรือ SPACE BAR
แล้วกด ENTER หรือ กดหมายเลขที่ต้องการ

รูปที่ ๓.17 หน้าจอ การเลือกหน่วยงานโดยใช้ชื่อห้อง

เลือกทำงาน
1. ดั้งเดิม
2. ตามเงื่อนไข
3. พิมพ์
4. ** เลิกงาน **

เลือกการทำงาน โดยกด Δ หรือ Δ หรือ SPACE BAR
แล้วกด ENTER หรือ กดหมายเลขที่ต้องการ

รูปที่ ข.18 หน้าจอ การเลือกการทำงานกับข้อมูลของหน่วยงานที่ค้นหา



รูปที่ ข.19 หน้าจอ การค้นหาที่ครบกำหนดชำระภาษีตามเดือนที่กำหนด

1. รถมิ่งไม่เกิน 7 คน

หน่วยงาน	ช่วงหมายเลข	หมายเลขสุดท้าย	หาหมายเลขสุดท้าย
บช.ภ.1	00001 - 01099	00180	1. รถมิ่งไม่เกิน 7 คน
บช.ภ.2	01100 - 02099	-----	2. รถมิ่งเกิน 7 คน
บช.ภ.3	02100 - 03099	02629	3. รถปิคอัพ
บช.ภ.4	03100 - 04099	03257	4. รถบรรทุกกลาง
บช.น.	04100 - 05599	04496	5. รถบรรทุกใหญ่
บช.ก.	05600 - 07099	-----	6. รถอื่น ๆ
บช.ตชด.	07100 - 08099	07187	7. รถพ่วง
บช.ศ.	08100 - 08999	-----	8. รถจักรยานยนต์
ตร.	09000 - 09999	-----	9. ** เลิกงาน **

เลือกการทำงาน โดยกด Δ หรือ Δ หรือ SPACE BAR
แล้วกด ENTER หรือ กดหมายเลขที่ต้องการ

รูปที่ ๒.20 หน้าจอ แสดงผลการค้นหาหมายเลขทะเบียนสุดท้าย

แก้ไข	ข้อมูล รถยนต์และรถจักรยานยนต์	22 เม.	เลือกชนิดรถ
หน่วยงาน	กก.น.4		รถตู้โดยสาร
ประเภทรถ	รถตู้	ชนิดรถ	รถตู้บรรทุก
ยี่ห้อ	NISSAN	รุ่น	รถพยาบาล
		URVAN	
เลขเครื่อง	Z-20-458632	เลขตัวถัง	รถบรรทุก 4 ล้อ ใหญ่
		CXDE23-00	รถสองแถว ใหญ่
ชนิดเชื้อเพลิง	เบนซิน	ปริมาณกระบอกสูบ	รถบรรทุกผู้ต้องหา
		0 ซีซี.	รถบรรทุก 6 ล้อ
ระบบขับเคลื่อน	ล้อหลัง	วิธีการได้มา	รถโดยสาร (มินิบัส)
		ได้รับบริจาค	รถบรรทุกศพ
ว/ค/ป จัดหา	9 พ.ศ.2527	ว/ค/ป ได้รับ	รถบรรทุกม้า
		29 มี.ค.25	
อุปกรณ์	ไฟวิบวาบ/ไซเรน/อุปกรณ์พิเศษ		
ภารกิจหลัก	พยาบาล	ซ่อม	
		0 ครั้ง	
รายละเอียดอื่น ๆ	ได้รับบริจาคจาก น.ส.พ.ไทยรัฐ		

รูปที่ ข.21 หน้าจอ การแก้ไขข้อมูล ชนิดรถ

NISSAN	SUNNY 1300			
NISSAN	URVAN 2000			
NISSAN	URVAN 2500			
NISSAN	VANETTE			
NISSAN	PULSAR GTi-R			
ชื่อ	รุ่น	ปี	เลขเครื่องยนต์	เลขตัวถัง
โปรดใส่ ชื่อรถ (ภาษาอังกฤษ) _____				

ชนิดเชื้อเพลิง เบนซิน ปริมาตรกระบอกสูบ 0 ซีซี. จำนวน 4 สูบ

ระบบขับเคลื่อน ล้อหลัง วิธีการได้มา ได้รับบริจาค ราคา 250,000.00 บาท

ว/ด/ป จัดหา 9 พ.ศ. 2527 ว/ด/ป ได้รับ 29 มี.ค. 2528 อายุ 8.4 ปี

อุปกรณ์ ไฟวิบวาม/ไซเรน/อุปกรณ์พิเศษ

ภารกิจหลัก พยาบาล ซ่อม 0 ครั้ง 0.00 บาท สภาพ พอใช้

รายละเอียดอื่น ๆ ได้รับบริจาคจาก น.ส.พ. ไทสรวิ

แก้ไข	ข้อมูล รถยนต์และรถจักรยานยนต์	22 เม	ระบบขับเคลื่อนด้วยล้อ			
หน่วยงาน	กก.น.4					
ประเภทรถ	รถตู้	ชนิดรถ	รถพยาบาล	1. ล้อหลัง		
ยี่ห้อ	NISSAN	รุ่น	URVAN	2. ล้อหน้า		
				3. ล้อ		
				4. ไม่ทราบ		
เลขเครื่อง	Z-20-458632	เลขตัวถัง	CXDE23-003946			
ชนิดเชื้อเพลิง	เบนซิน	ปริมาตรกระบอกสูบ	0 ซีซี.	จำนวน	4	สูบ
ระบบขับเคลื่อน	ล้อหลัง	วิธีการได้มา	ได้รับบริจาค	ราคา	250,000.00	บาท
ว/ค/ป จัดหา	9 พ.ศ.2527	ว/ค/ป ได้รับ	29 มี.ค.2528	อายุ	8.4	ปี
อุปกรณ์	ไฟวิบวาบ/ไซเรน/อุปกรณ์พิเศษ					
ภารกิจหลัก	พยาบาล	ซ่อม	0 ครั้ง	0.00	บาท	สภาพ พอใช้
รายละเอียดอื่น ๆ	ได้รับบริจาคจาก น.ส.พ.ไทยรัฐ					

รูปที่ ข.23 หน้าจอ การแก้ไขข้อมูล ระบบขับเคลื่อน

แก้ไข	ข้อมูล รถยนต์และรถจักรยานยนต์	22	อุปกรณ์ประจำรถ
หน่วยงาน	กก.น.4		
ประเภทรถ	รถดี	ชนิดรถ	รถพยาบาล
ยี่ห้อ	NISSAN	รุ่น	URVAN
เลขเครื่อง	Z-20-458632	เลขตัวถัง	CXDE23
ชนิดเชื้อเพลิง	เบนซิน	ปริมาณกระบอกสูบ	0 ซี
ระบบขับเคลื่อน	ล้อหลัง	วิธีการได้มา	ได้รับบริจาค
ว/ค/ป จักรหา	9 พ.ย.2527	ว/ค/ป ได้รับ	29 มี.ค
อุปกรณ์	ไฟวิบวาบ/ไซเรน/อุปกรณ์พิเศษ		
ภารกิจหลัก	พยาบาล	ซ่อม	0 ครั้ง
			0.00 บาท สภาพ พอใช้
รายละเอียดอื่น ๆ	ได้รับบริจาคจาก น.ส.พ. โทษวีร		

รูปที่ ๒.24 หน้าจอ การแก้ไขข้อมูล อุปกรณ์ประจำรถ

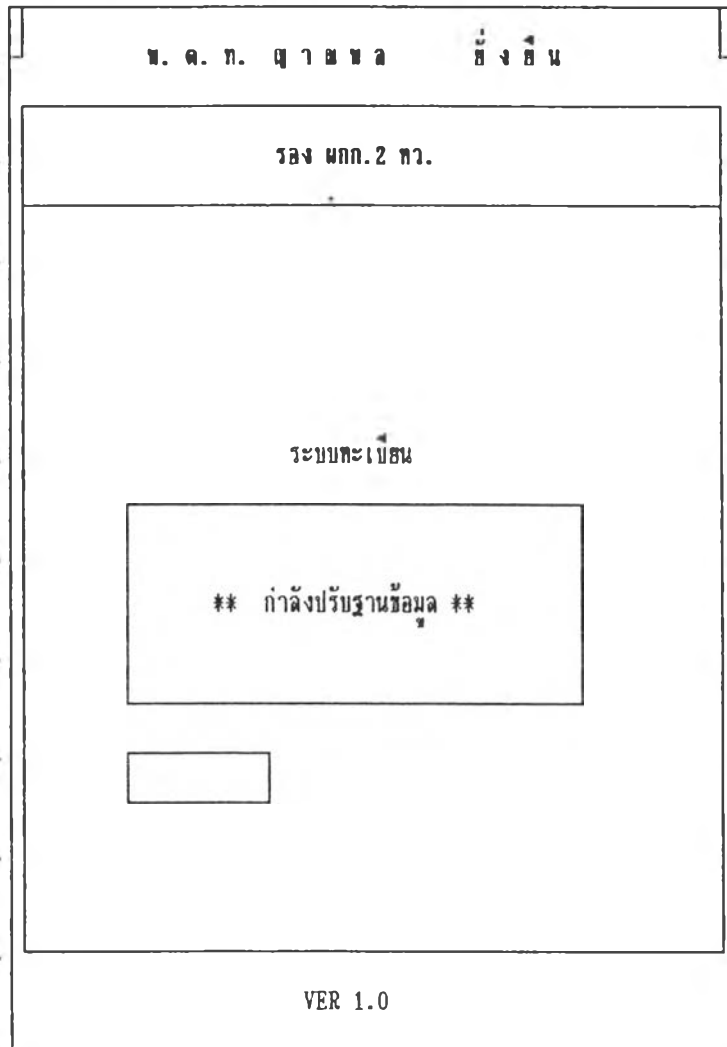
แก้ไข	ข้อมูล รถยนต์และรถจักรยานยนต์	22 เม	สภาพปัจจุบัน	
หน่วยงาน	กก.น.4		ดีมาก	
ประเภทรถ	รถคู่	ชนิดรถ	รถพยาบาล	พอใช้
ยี่ห้อ	NISSAN	รุ่น	URVAN	ใช้ไม่ได้
เลขเครื่อง	Z-20-458632	เลขตัวถัง	CXDE23-0	รอจำหน่าย
ชนิดเชื้อเพลิง	เบนซิน	ปริมาตรกระบอกสูบ	0 ซีซี.	สูญหาย
ระบบขับเคลื่อน	ล้อหลัง	วิธีการได้มา	ได้รับบริจาค	จำหน่ายแล้ว
				ไม่ทราบ
			ราคา	250,000.00 บาท
ว/ค/ป จัดหา	9 พ.ศ.2527	ว/ค/ป ได้รับ	29 มี.ค.2528	อายุ 8.4 ปี
อุปกรณ์	ไฟวับวาบ/ไฟเรน/อุปกรณ์พิเศษ			
ภารกิจหลัก	พยาบาล	ซ่อม	0 ครั้ง	0.00 บาท สภาพ พอใช้
รายละเอียดอื่น ๆ	ได้รับบริจาคจาก น.ส.พ. ไทสรรัฐ			

รูปที่ ๓.25 หน้าจอ การแก้ไขข้อมูล สภาพรถ

ปรับฐานข้อมูล
1. ปรับ INDEX เฉพาะข้อมูล
2. ปรับ INDEX เฉพาะระบบ
3. ปรับ INDEX รหัสหน่วยงาน
4. ปรับ INDEX ทั้งหมด
5. ** เลิกงาน **

เลือกการทำงาน โดยกด Δ หรือ Δ หรือ SPACE BAR
แล้วกด ENTER หรือ กดหมายเลขที่ต้องการ

รูปที่ ๓.26 หน้าจอ เลือกการปรับฐานข้อมูล



รูปที่ ๑.27 หน้าจอ แสดงขณะปรับฐานข้อมูล

กองพลอากาศ กรมตำรวจ

ค้นหาโดย	ค. ท. ๗ ๗ พ ล ยี่ ง ยี่ น
ทะเบียนรถ	รอง ผกก. 2 ทว.
เลขเครื่องยนต์	
เลขตัวถัง	ระบบทะเบียนยานพาหนะที่จำหน่าย
ความเงื่อนไข	
* เลิกงาน *	<ol style="list-style-type: none"> 1. ค้นหา ข้อมูลรถที่จำหน่าย 2. แก้ไข ข้อมูลรถที่จำหน่าย 3. จำหน่ายรถออกจากบัญชีหลัก 4. ปรับฐานข้อมูล 5. * เลิกงาน *
	VER 1.0 เลือกการทำงาน โดสกด Δ หรือ ▲ หรือ SPACE BAR แล้วกด ENTER หรือ กดหมายเลขที่ต้องการ

รูปที่ ๗.28 หน้าจอ การค้นหาที่จำหน่ายแล้ว

กองพลาริการ กรมตำรวจ

<p>พ. ค. ก. ๓ ๗ ๗ ๗</p> <hr/> <p>รอง ผกก. 2 ทว.</p> <hr/> <div style="border: 1px solid black; padding: 5px; margin: 5px auto; width: 80%;"> <p>ระบบข้อมูลยานพาหนะในราชการ ก</p> </div> <ol style="list-style-type: none"> 1. ระบบทะเบียนรถ 2. ระบบงานเจ้าหน้าที่ 3. ระบบช่วยตัดสินใจ 4. อรรถประโยชน์ 5. * เลิกงาน * 	<p>เลือกการทำงาน</p> <hr/> <ol style="list-style-type: none"> 1. สรุปสถิติข้อมูล 2. ประมาณการ ค่าเชื้อเพลิง 3. เปรียบเทียบ สัดส่วน 4. หารรถในเขตจังหวัด 5. ** เลิกงาน **
<p>VER 1.0</p> <p>เลือกการทำงาน โดยกด ▲ หรือ ▼ หรือ SPACE BAR แล้วกด ENTER หรือ กดหมายเลขที่ต้องการ</p>	

รูปที่ ๓.29 หน้าจอ ระบบช่วยตัดสินใจ

หน่วยงาน	จชช.	แก่ง	ปิล็อก	จีป	คู้	บ.กลาง	บ.ใหญ่	อื่นๆ
รวม-ภ. จว. ประจวบคีรีขันธ์	68	-	52	1	-	-	-	-
ภ. จว. ประจวบคีรีขันธ์	8	-	-	-	-	-	-	-
งานธุรการและกำลังพล	-	-	-	-	-	-	-	-
งานนโยบายและแผน	-	-	-	-	-	-	-	-
งานส่งกำลังบำรุง	-	-	-	-	-	-	-	-
งานงบประมาณและการเงิน	-	-	-	-	-	-	-	-
งานสืบสวน	-	-	-	-	-	-	-	-
งานสอบสวน	-	-	-	-	-	-	-	-
นพพ. ประจวบคีรีขันธ์	-	-	-	-	-	-	-	-
สภ.อ. เมืองประจวบคีรีขันธ์	-	-	-	-	-	-	-	-
สภ.ค. คลองวาฬ อ. เมือง	-	-	-	-	-	-	-	-
สภ.ค. อ่าวน้อย อ. เมือง	-	-	-	-	-	-	-	-
สภ.อ. หัวหิน	-	-	-	-	-	-	-	-
สภ.ค. ไกลกังวล อ. หัวหิน	-	-	-	-	-	-	-	-
สภ.ค. บ้านหนองพลับ อ. หัวหิน	-	-	-	-	-	-	-	-
สภ.อ. ปราณบุรี	-	-	-	-	-	-	-	-
สภ.ค. ปากน้ำปราณ อ. ปราณบุรี	-	-	-	-	-	-	-	-

รูปที่ ๓.30 หน้าจอ แสดงผลสรุปสถิติรวม จำนวนตามประเภท

หน่วยงาน	ประเภท-อายุ	รวม	0-3	3-8	8-15	>15			
รวม-จว. ประจวบคีรีขันธ์							รวม	121	คัน
	รถ จยย.	68	0	36	29	3			
	รถ เก๋ง	0	0	0	0	0			
	รถ ปิคอัพ	52	1	9	33	9			
	รถ จัป	1	0	0	0	1			
	รถ ตู้	0	0	0	0	0			
	รถ บรรทุกกลาง	0	0	0	0	0			
	รถ บรรทุกใหญ่	0	0	0	0	0			
	รถ อื่น ๆ	0	0	0	0	0			
งานธุรการและกำลังพล							รวม	0	คัน
	รถ จยย.	0	0	0	0	0			
	รถ เก๋ง	0	0	0	0	0			
	รถ ปิคอัพ	0	0	0	0	0			
	รถ จัป	0	0	0	0	0			
	รถ ตู้	0	0	0	0	0			
	รถ บรรทุกกลาง	0	0	0	0	0			
	รถ บรรทุกใหญ่	0	0	0	0	0			
	รถ อื่น ๆ	0	0	0	0	0			

รูปที่ ๓.31 หน้าจอ แสดงผลสรุปสถิติ จำแนกตามช่วงอายุรถ

ประมาณการ ค่าเชื้อเพลิงที่ใช้ ต่อเดือน

(เงิน=ล้านบาท)	จำนวนการ		สนับสนุน		ราคา / ลิตร	
	คัน	ล/ค	เงิน	คัน	ล/ค	
จักรยายนต์						
เบนซิน	0	50	0	100	เบนซิน	9.25
ดีเซล	0	50	0	100	ดีเซล	8.54
ก๊าซ	0	50	0	100	ก๊าซ	8.50
รถยนต์ทั่วไป						
เบนซิน	18	100	1	300	404	300
ดีเซล	3	100	0	300	24	300
ก๊าซ	0	100	0	300	0	300
รถขนาดใหญ่						
เบนซิน	2	300	1	400	11	400
ดีเซล	4	300	60	400	21	400
ก๊าซ	0	300	0	400	0	400
** รวม **	27		62		777	

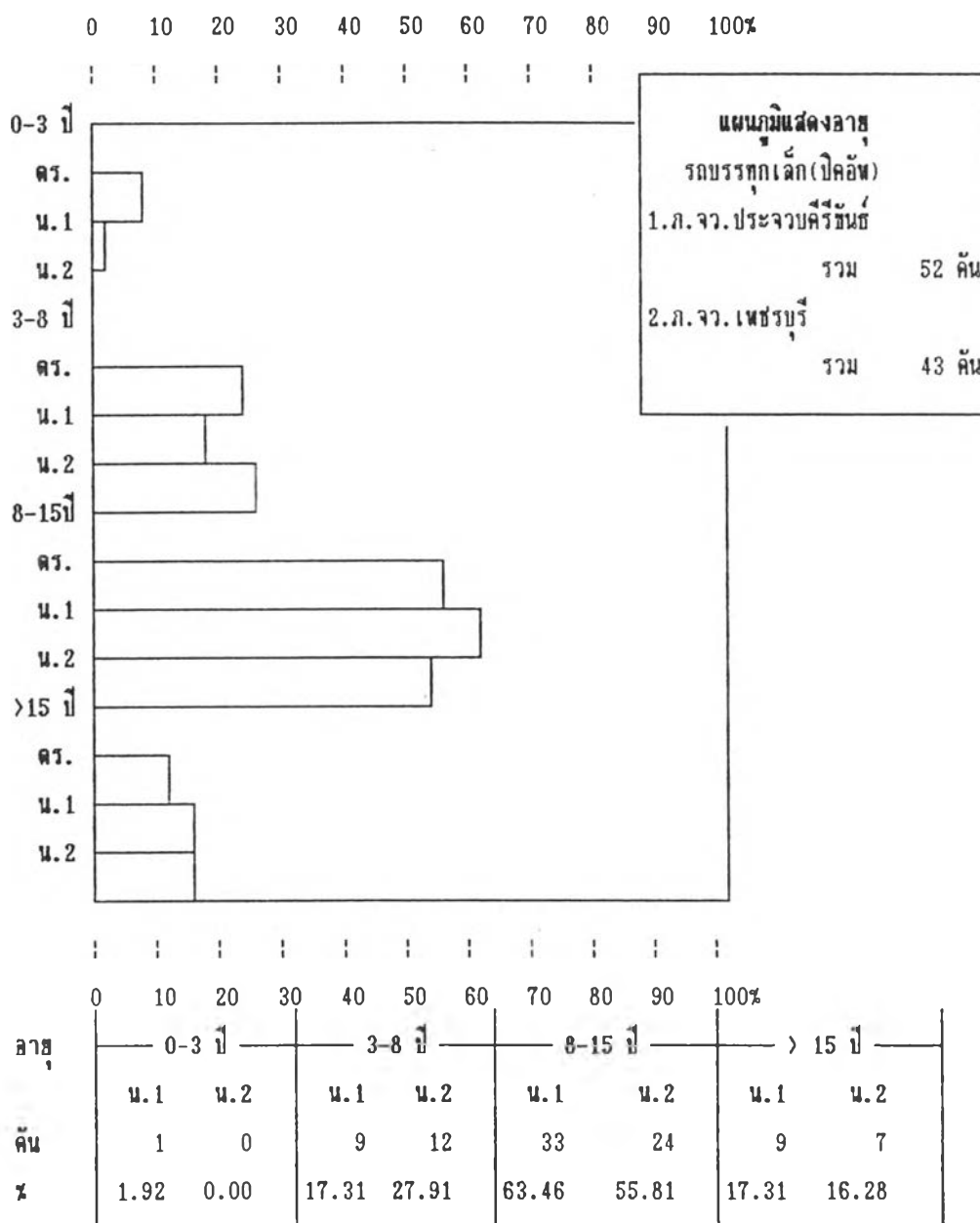
รูปที่ ๓.32 หน้าจอ การประมาณการค่าเชื้อเพลิง

ประมาณการ ค่าเชื้อเพลิงที่ใช้ ต่อเดือน (เบนซิน=9.25) (ดีเซล=8.54) (ก๊าซ=8.50)

(เงิน=ล้านบาท)	อำนาจการ			สนับสนุน			ปฏิบัติการ		
	คัน	อ/ค	เงิน	คัน	อ/ค	เงิน	คัน	อ/ค	เงิน
จักรยานยนต์									
เบนซิน	0	50	0.000	0	100	0.000	317	100	0.290
ดีเซล	0	50	0.000	0	100	0.000	0	100	0.000
ก๊าซ	0	50	0.000	0	100	0.000	0	100	0.000
รถยนต์ทั่วไป									
เบนซิน	18	100	0.020	1	300	0.000	404	300	1.120
ดีเซล	3	100	0.000	0	300	0.000	24	300	0.060
ก๊าซ	0	100	0.000	0	300	0.000	0	300	0.000
รถขนาดใหญ่									
เบนซิน	2	300	0.010	1	400	0.000	11	400	0.040
ดีเซล	4	300	0.010	60	400	0.200	21	400	0.070
ก๊าซ	0	300	0.000	0	400	0.000	0	400	0.000
** รวม **	27		0.040	62		0.210	777		1.590

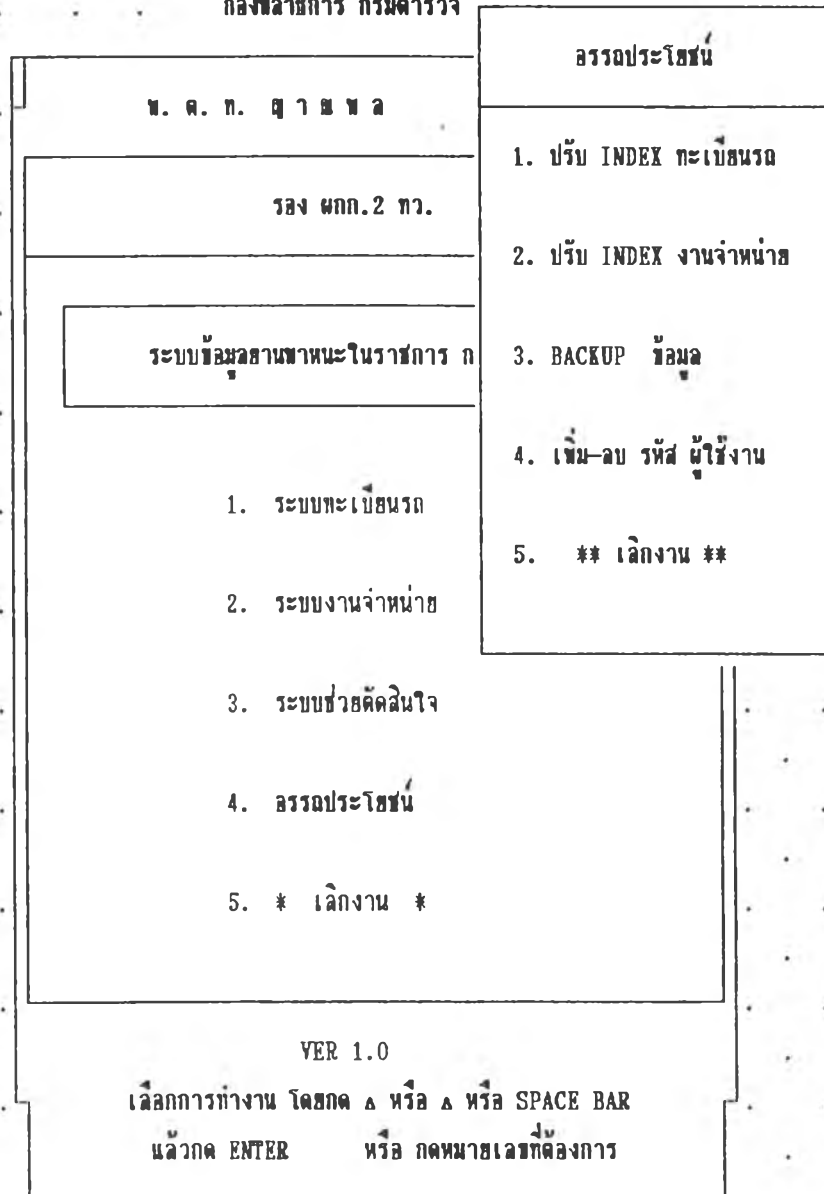
**** รวมเป็นเงิน **** 1,834,694.00 บาท

รูปที่ ข.33 หน้าจอ แสดงผลการประมาณการค่าเชื้อเพลิง



รูปที่ ๓.34 หน้าจอ แสดงผลการเปรียบเทียบสัดส่วนจำนวนรถ จำนวนตามอายุรถ

กองพลอากาศ กรมตำรวจ



รูปที่ ๓.35 หน้าจอ ระบบอรรถประโยชน์

BACKUP ข้อมูล		
1.	ห้อง Drive A:	ใช้พื้นที่ขนาด 360 KB
2.	ห้อง Drive A:	ใช้พื้นที่ขนาด 1.2 MB
3.	ห้อง Drive A:	ใช้พื้นที่ขนาด 1.4 MB
4.	ห้อง Drive B:	ใช้พื้นที่ขนาด 360 KB
5.	ห้อง Drive B:	ใช้พื้นที่ขนาด 1.2 MB
6.	ห้อง Drive B:	ใช้พื้นที่ขนาด 1.4 MB
7.	* * * เลิกงาน * * *	

เลือกการทำงาน โดยกด Δ หรือ ▲ หรือ SPACE BAR
แล้วกด ENTER หรือ กดหมายเลขที่ต้องการ

รูปที่ ๓.36 หน้าจอ การสำรองข้อมูล

กล่องปฏิบัติการ กรมตำรวจ

<p>พ. ด. ก. ตู า ย พ ล</p>	<p>เลือก</p>
<p>รอง ผกก.2 ทว.</p>	<p>1. คู่มือ ผู้ใช้งาน</p>
<p>ระบบข้อมูลยานพาหนะในราชการ ก</p>	<p>2. เพิ่มชื่อ ผู้ใช้งาน</p>
<p>1. ระบบทะเบียนรถ</p>	<p>3. ลบชื่อ ผู้ใช้งาน</p>
<p>2. ระบบงานจำหน่าย</p>	<p>4. ** เลิกงาน **</p>
<p>3. ระบบช่วยตัดสินใจ</p>	
<p>4. ลวรรณประโยชน์</p>	
<p>5. * เลิกงาน *</p>	
<p>VER 1.0</p>	
<p>เลือกการทำงาน โดยกด ▲ หรือ △ หรือ SPACE BAR</p>	
<p>แล้วกด ENTER หรือ กดหมายเลขที่ต้องการ</p>	

รูปที่ ข.37 หน้าจอ การเพิ่ม-ลบ สิทธิผู้ใช้งาน

ภาคผนวก ค

ตัวอย่างผลการทดสอบการทำงาน

ข้อมูล รถคู่ 14003 ตราโล่ 22 เม.ย.2536 เลขที่ 865

หน่วยงาน กก.น.4		สังกัด บก.น.เหนือ
ประเภทรถ รถคู่	ชนิดรถ รถพยาบาล	สี ขาว
ชื่อ NISSAN	รุ่น URVAN	ทะเบียน 14003 ตราโล่
เลขเครื่อง Z-20-458632	เลขตัวถัง CXDE23-003946	
ชนิดเชื้อเพลิง เบนซิน	ปริมาณกระบอกสูบ 0 ซีซี.	จำนวน 4 สูบ
ระบบขับเคลื่อน ล้อหลัง	วิธีการได้มา ได้รับบริจาค	ราคา 250,000.00 บาท
ว/ด/ป จัดหา 9 พ.ย.2527	ว/ด/ป ได้รับ 29 มี.ค.2528	อายุ 8.4 ปี
อุปกรณ์ ไฟวิบวาบ/ไฟเรน/อุปกรณ์พิเศษ		
ภารกิจหลัก พยาบาล	ซ่อม 0 ครั้ง	0.00 บาท สภาน พลใ้
รายละเอียดอื่น ๆ ได้รับบริจาคจาก น.ส.พ.โทสรุ		

CR77

รูปที่ ค.1 การพิมพ์ข้อมูล เลขอะคั่นที่ต้องการ

ข้อมูล	ตามเงื่อนไข	22 เม.ย. 2536	1
กก.น. 4	รถตู้	รถพยาบาล	ตราโล่
1. รถตู้		14003	
กก.คพค. 14	รถตู้	รถพยาบาล	ตราโล่
1. รถตู้		96184	
ส.ทล. 1 กก. 2 ทล.	รถตู้	รถพยาบาล	กรุงเทพฯ
1. รถตู้		3น-9783	

รูปที่ ค.2 การพิมพ์ตามเงื่อนไข รถตู้ และ รถพยาบาล พิมพ์รูปแบบที่ 1.

ข้อมูล ตามเงื่อนไข 22 เม.ย.2536 1

กก.น.4 บก.น.เพ็ญ
 1. รถตู้ รถพยาบาล 14003 ตราโล่
 NISSAN URVAN เลขเครื่อง Z-20-458632 เลขตัวถัง CXDE23-003946

กก.ตชด.14 บก.ตชด.ภาค 1
 1. รถตู้ รถพยาบาล 96184 ตราโล่
 TOYOTA HIAGE เลขเครื่อง 1RZ-0040115 เลขตัวถัง RXS 112-0004461

ส.ทล.1 กก.2 ทล. ทล.
 1. รถตู้ รถพยาบาล 3น-9783 กรุงเทพฯ
 DATSUN เลขเครื่อง A16-203398A เลขตัวถัง G320A42005

รูปที่ ค.3 การพิมพ์ตามเงื่อนไข รถตู้ และ รถพยาบาล พิมพ์รูปแบบที่ 2.

ข้อมูล ตามเงื่อนไข 22 เม.ย.2536 1

กก.น.4 บก.น.เหนือ
 1. รถตู้ รถพยาบาล 14003 คราโล่
 NISSAN URVAN เลขเครื่อง Z-20-458632 เลขตัวถัง CXDE23-003946
 จัดหา 9 พ.ย.2527 ได้รับ 29 มี.ค.2528 ภารกิจ พยาบาล อายุ 8.4 ปี

กก.ตชด.14 บก.ตชด.ภาค 1
 1. รถตู้ รถพยาบาล 96184 คราโล่
 TOYOTA HIAGE เลขเครื่อง 1RZ-0040115 เลขตัวถัง RXS 112-0004461
 จัดหา 23 ก.ค.2523 ได้รับ 23 ก.ค.2523 ภารกิจ พยาบาล อายุ 12.7 ปี

ส.ทล.1 กก.2 ทล. ทล.
 1. รถตู้ รถพยาบาล 3น-9783 กรุงเทพฯ
 DATSUN เลขเครื่อง A16-203398A เลขตัวถัง G320A42005
 จัดหา -- --- 2536 ได้รับ -- --- 2536 ภารกิจ พยาบาล อายุ 0.3 ปี

รูปที่ ค.4 การพิมพ์ตามเงื่อนไข รถตู้ และ รถพยาบาล พิมพ์รูปแบบที่ 3.

หน่วยงาน กก.น.4 บก.น.เหนือ 22 เม.ย.2536 1

1. ประเภทรถ รถตู้ คันรถ รถพยาบาล ลี ชาว
 ยี่ห้อ NISSAN รุ่น URVAN ทะเบียน 14003 ตราโล่
 เลขเครื่อง Z-20-458632 เลขตัวถัง CXDE23-003946
 ชนิดเชื้อเพลิง เบนซิน ปริมาตรกระบอกสูบ 0 ซีซี. จำนวน 4 สูบ
 ระบบขับเคลื่อน ล้อหลัง วิธีการได้มา ได้รับบริจาค ราคา 250,000.00 บาท
 ว/ค/ป จัดหา 9 พ.ย.2527 ว/ค/ป ได้รับ 29 มี.ค.2528 อายุ 8.4 ปี
 อุปกรณ์ ไฟวับวาบ/ไซเรน/อุปกรณ์พิเศษ
 การกิจหลัก พยาบาล ซ่อม 0 ครั้ง 0.00 บาท สภาพ พอใช้
 รายละเอียดอื่น ๆ ได้รับบริจาคจาก น.ส.พ.ไทยรัฐ

หน่วยงาน กก.ศรค.14 บก.ศรค.ภาค 1

1. ประเภทรถ รถตู้ คันรถ รถพยาบาล ลี ชาว
 ยี่ห้อ TOYOTA รุ่น HIAGE ทะเบียน 96184 ตราโล่
 เลขเครื่อง 1RZ-0040115 เลขตัวถัง RXS 112-0004461
 ชนิดเชื้อเพลิง เบนซิน ปริมาตรกระบอกสูบ 0 ซีซี. จำนวน 4 สูบ
 ระบบขับเคลื่อน ล้อหลัง วิธีการได้มา งบประมาณ คร. ราคา 591,000.00 บาท
 ว/ค/ป จัดหา 23 ก.ค.2523 ว/ค/ป ได้รับ 23 ก.ค.2523 อายุ 12.7 ปี
 อุปกรณ์ ไฟวับวาบ/ไซเรน
 การกิจหลัก พยาบาล ซ่อม 0 ครั้ง 0.00 บาท สภาพ พอใช้
 รายละเอียดอื่น ๆ ได้รับบริจาคจาก น.ส.พ.ไทยรัฐ

รูปที่ ค.5 การพิมพ์ตามเงื่อนไข รถตู้ และ รถพยาบาล พิมพ์รูปแบบที่ 4.

รถในสังกัด กก.น.4 บก.น. เหนือ 22 เม.ย.2536 1

กก.น.4		บก.น. เหนือ	
1. รถ จยย.	รถ จยย. (ขนาดเล็ก)	47245	ตราโล่
2. รถ จยย.	รถ จยย. (ขนาดกลาง)	47245	ตราโล่
3. รถ จยย.	รถ จยย. (ขนาดกลาง)	ไม่ทราบ	ตราโล่
4. รถบรรทุกเล็ก (ปิคอัพ)	รถบรรทุก (4 ล้อเล็ก)	44087	ตราโล่
5. รถตู้	รถพยาบาล	14003	ตราโล่

สน.เคาปูน		บก.น. เหนือ	
1. รถบรรทุกเล็ก (ปิคอัพ)	รถกระบะบรรทุก	44064	ตราโล่
2. รถบรรทุกเล็ก (ปิคอัพ)	รถกระบะบรรทุก	44065	ตราโล่
3. รถบรรทุกเล็ก (ปิคอัพ)	รถกระบะบรรทุก	44066	ตราโล่
4. รถบรรทุกเล็ก (ปิคอัพ)	รถกระบะบรรทุก	44339	ตราโล่
5. รถบรรทุกเล็ก (ปิคอัพ)	รถกระบะบรรทุก	44482	ตราโล่

สน.ประจักษ์		บก.น. เหนือ	
1. รถบรรทุกเล็ก (ปิคอัพ)	รถกระบะบรรทุก	44104	ตราโล่
2. รถบรรทุกเล็ก (ปิคอัพ)	รถกระบะบรรทุก	44107	ตราโล่
3. รถบรรทุกเล็ก (ปิคอัพ)	รถกระบะบรรทุก	44108	ตราโล่
4. รถบรรทุกเล็ก (ปิคอัพ)	รถกระบะบรรทุก	44483	ตราโล่

สน.บางซื่อ		บก.น. เหนือ	
1. รถ จยย.	รถ จยย. (ขนาดกลาง)	01235	ตราโล่
2. รถ จยย.	รถ จยย. (ขนาดกลาง)	01514	ตราโล่
3. รถ จยย.	รถ จยย. (ขนาดกลาง)	01515	ตราโล่
4. รถบรรทุกเล็ก (ปิคอัพ)	รถกระบะบรรทุก	44086	ตราโล่
5. รถบรรทุกเล็ก (ปิคอัพ)	รถกระบะบรรทุก	44410	ตราโล่
6. รถบรรทุกเล็ก (ปิคอัพ)	รถกระบะบรรทุก	44538	ตราโล่
7. รถบรรทุกเล็ก (ปิคอัพ)	รถบรรทุก (4 ล้อเล็ก)	04430	ตราโล่

รูปที่ ค.6 การพิมพ์ตามหน่วยงาน พิมพ์รูปแบบที่ 1.

สรุปข้อมูล รอยโรค และ รอยกระดูกสันหลัง กค.ม.4 จัดทำโดย กองพลานามัย กรมตำรวจ วันที่ 22 เม.ย. 2536 หน้า 1

ลำดับ	หน่วยงาน / ประเภทรอย	รวม	อายุ				สภาพรอย	ราคาซ่อม			ภารกิจ		
			0-3	3-8	8-15	>15 ปี		ดี	พอใช้	ใช้ไม่ได้	อำนาจการ	สนับสนุน	ปฏิบัติการ
1.	กค.ม.4	รวม	48 คืบ										
	รอย จยช.	15	1	-	8	6	-	15	-	-	-	-	15
	รอย ปกติ	31	1	9	16	5	-	31	-	-	-	-	31
	รอย ต่ำ	1	-	-	1	-	-	1	-	-	-	-	1
	รอย อื่น ๆ	1	-	1	-	-	-	1	-	-	-	-	1
2.	ส่วน. เต่าปนม	รวม	6 คืบ										
	รอย ปกติ	6	-	3	3	-	-	6	-	-	-	-	6
3.	ส่วน. ประชาน	รวม	4 คืบ										
	รอย ปกติ	4	-	1	2	1	-	4	-	-	-	-	4
4.	ส่วน. บางข้อ	รวม	22 คืบ										
	รอย จยช.	12	-	-	7	5	-	12	-	-	-	-	12
	รอย ปกติ	10	1	1	4	4	-	10	-	-	-	-	10
5.	ส่วน. สักขีสาร	รวม	4 คืบ										
	รอย ปกติ	4	-	2	2	-	-	4	-	-	-	-	4
6.	ส่วน. พหุโธธ	รวม	7 คืบ										
	รอย ปกติ	6	-	2	4	-	-	6	-	-	-	-	6
	รอย อื่น ๆ	1	-	1	-	-	-	1	-	-	-	-	1

รูปที่ ๓.7 การแพทย์ของส่วน. สักขีสาร และส่วน. พหุโธธ

ประวัติผู้เขียน

พันตำรวจโท ญาณพล ยิ่งยืน เกิดเมื่อวันที่ 2 กันยายน พ.ศ.2496 ที่กรุงเทพมหานคร สำเร็จการศึกษาปริญญารัฐประศาสนศาสตร์บัณฑิต จาก โรงเรียนนาสร้อยตำรวจ เมื่อปี พ.ศ. 2518 สำเร็จการศึกษาปริญญาการผังเมืองมหาบัณฑิต จาก คณะสถาปัตยกรรมศาสตร์ จุฬาลงกรณ์มหาวิทยาลัย เมื่อปี พ.ศ.2525 เข้าศึกษาต่อในหลักสูตรวิทยาศาสตรมหาบัณฑิต ภาควิชาวิศวกรรมคอมพิวเตอร์ คณะวิศวกรรมศาสตร์ จุฬาลงกรณ์มหาวิทยาลัย ในปีการศึกษา 2533 ประวัติการรับราชการ พ.ศ.2518 ดำรงตำแหน่ง รองสารวัตรปกครองป้องกัน สถานีตำรวจนครบาลจักรวรรดิ พ.ศ.2524 ดำรงตำแหน่ง รองสารวัตรจราจร สถานีตำรวจนครบาลพระราชวัง พ.ศ.2525 ดำรงตำแหน่ง รองสารวัตรแผนกประวัติและจัดกำลัง กองกำกับการกำลังพล กองบังคับการอำนาจการ กองบัญชาการตำรวจนครบาล พ.ศ.2525 ดำรงตำแหน่ง รองสารวัตร (ทำหน้าที่ป้องกันปราบปราม) สถานีตำรวจนครบาลบางซื่อ พ.ศ.2527 ดำรงตำแหน่ง รองสารวัตรธุรการ สถานีตำรวจนครบาลบางซื่อ พ.ศ.2529 ดำรงตำแหน่ง สารวัตรแผนกสถิติพลากันท์ กองกำกับการ 1 กองพลาธิการ พ.ศ.2534 ดำรงตำแหน่ง รองผู้กำกับการ 3 (ทำหน้าที่ควบคุมเครื่องคอมพิวเตอร์) กองทะเบียนประวัติอาชญากร พ.ศ.2535 จนถึงปัจจุบัน ดำรงตำแหน่ง รองผู้กำกับการ 2 กองทะเบียนประวัติอาชญากร .

