

บทบาทและความเชื่อมโยงของสะพานปลา

การประมงทะเลของประเทศไทยได้เริ่มพัฒนามาตั้งแต่เริ่มมีแผนพัฒนาเศรษฐกิจและสังคมแห่งชาติ ฉบับที่ 1 (พ.ศ. 2505-2509) ประเทศไทยจัดเป็นประเทศที่มีการประมงใหญ่เป็นอันดับที่ 6 ของโลก รายได้จากการส่งออกสัตว์น้ำและผลิตภัณฑ์สัตว์น้ำเพิ่มขึ้นทุกปี จากผลผลิตทางการประมงทะเลของประเทศไทย มีประมาณ 269,709 ตัน ใน พ.ศ. 2505 เพิ่มขึ้นเป็น 3.065 ล้านตัน ใน พ.ศ. 2536 หรือเพิ่มขึ้นประมาณ 10 เท่าจากผลผลิตในปีที่เริ่มต้นพัฒนาการประมงทะเลของประเทศไทย ผลผลิตที่เหลือจากการบริโภคภายในประเทศได้ส่งเป็นสินค้าออกเพิ่มขึ้นทุกปี และประเทศไทยได้ถูกจัดไว้เป็นประเทศที่ส่งผลิตภัณฑ์ประมงเป็นสินค้าออกมากที่สุดในโลก ตั้งแต่ พ.ศ. 2536 เป็นต้น ทำให้การพัฒนาการประมงทะเลของประเทศไทยยังจะต้องดำเนินต่อไป ในบทนี้จึงกล่าวถึง บทบาทของเมืองสมุทรสาครในการประมง โดยอาศัยสะพานปลาเป็นหัวใจหลักของการประมงภายในจังหวัดและความเชื่อมโยงกับธุรกิจอุตสาหกรรมที่เกี่ยวข้องกับการประมง

4.1 ปัจจัยส่งเสริมการเกิดอุตสาหกรรมประมงในจังหวัดสมุทรสาคร

เมื่อพิจารณาลักษณะทางกายภาพของจังหวัดสมุทรสาคร จะเห็นได้ว่าเป็นจังหวัดที่มีที่ตั้งอยู่ติดชายฝั่งทะเลทางด้านอ่าวไทย ประกอบกับมีแม่น้ำท่าจีนซึ่งถือเป็นแม่น้ำสายหลักของจังหวัดไหลลงสู่อ่าวไทย ทำให้ประชากรประกอบอาชีพทำการประมงเป็นส่วนใหญ่ จากเดิมที่เคยทำการประมงเพียงเพื่อยังชีพกลายเป็นการประมงเชิงพาณิชย์ และมีการขยายกลายเป็นอุตสาหกรรมที่เกี่ยวข้องเพิ่มมากขึ้น เมื่อเปรียบเทียบกับผลิตภัณฑ์มวลรวมสาขาการประมงของจังหวัดสมุทรสาครในปี 2533 มีมูลค่า 1,677,921 ล้านบาท เพิ่มขึ้นเป็น 2,353,287 ล้านบาท ในปี พ.ศ. 2538 และมีมูลค่าเป็นลำดับที่ 2 ของภาคกรุงเทพมหานครและปริมณฑล และหากพิจารณาเฉพาะสาขาเกษตรกรรมของจังหวัดสมุทรสาคร จะเห็นว่า สาขาย่อยด้านประมงมีมูลค่าสูงสุด โดยมีมูลค่า 13,639.432 ล้านบาท คิดเป็นร้อยละ 65.11 ของผลิตภัณฑ์จังหวัดสาขาเกษตรกรรมในปี พ.ศ. 2539 ดังนั้นการประมงของจังหวัดสมุทรสาครจึงมีความสำคัญและสามารถทำรายได้ให้แก่จังหวัด โดยเป็นสินค้าที่สำคัญมาก ซึ่งสาขาประมงที่สำคัญคือ ประมง

ทะเล รองลงมาคือการเพาะเลี้ยงสัตว์น้ำชายฝั่งและสัตว์น้ำจืด ผู้ศึกษาจึงได้สรุปปัจจัยสำคัญที่ส่งเสริมให้เกิดอุตสาหกรรมประมงในจังหวัดดังนี้

1) จังหวัดสมุทรสาครเป็นจังหวัดที่มีอาณาเขตติดกับชายฝั่งทะเล โดยมีความยาวชายฝั่ง 41.8 กิโลเมตร นอกจากนี้ยังมีแม่น้ำท่าจีนไหลผ่านกลางจังหวัด ทำให้เหมาะแก่การทำการประมงทั้งประมงน้ำเค็ม ประมงน้ำกร่อยและประมงน้ำจืด ประกอบกับประชากรที่ตั้งถิ่นฐานอยู่ตามแม่น้ำลำคลองก็ประกอบอาชีพทำการประมงเป็นส่วนใหญ่ ซึ่งเป็นอาชีพที่สามารถทำรายได้ให้กับประชากรอย่างต่อเนื่องและมีแนวโน้มที่จะเพิ่มมากขึ้นอีกด้วย

2) ความอุดมสมบูรณ์ของทรัพยากรสัตว์น้ำในธรรมชาติที่มีอยู่เป็นจำนวนมาก มีส่วนส่งเสริมให้ประชากรหันมาประกอบอาชีพทำการประมงมากขึ้น จากที่เคยผลิตเพื่อยังชีพกลายเป็นอุตสาหกรรมประมงขนาดใหญ่และอุตสาหกรรมที่เกี่ยวข้องเนื่องกับการประมงในรูปแบบต่างๆ เช่น อุตสาหกรรมห้องเย็น อุตสาหกรรมแปรรูปสัตว์น้ำ ฯลฯ

3) มีตลาดที่สามารถรองรับสัตว์น้ำภายในจังหวัด โดยตลาดสินค้าสัตว์น้ำจะเป็นสถานที่ที่ชาวประมงนำสัตว์น้ำมาประมูลขายบริเวณที่เป็นท่าเทียบเรือประมง โดยเฉพาะท่าเทียบเรือประมงขององค์การสะพานปลา มีบริการประมูลขายสินค้าสัตว์น้ำซึ่งถือเป็นแหล่งใหญ่และมีผู้มาประมูลสัตว์น้ำเป็นจำนวนหลายร้อยรายต่อวันจากทั่วประเทศ นอกจากนี้ยังมีบริการอื่นๆที่เกี่ยวข้องกับการประมงไว้ให้บริการแก่ชาวประมงในการประกอบอาชีพ

4) เมื่อพิจารณาที่ตั้งของจังหวัดสมุทรสาคร จะเห็นว่าเป็นแหล่งที่เหมาะสมกับการตลาดและการกระจายไปสู่ผู้บริโภคในจังหวัดใกล้เคียงต่างๆ ทั้งนี้เนื่องจากการคมนาคมสะดวกทั้งทางรถยนต์ ทางเรือ และทางอากาศที่อยู่ใกล้กรุงเทพมหานคร

ตารางที่ 4.1 แสดงการเปรียบเทียบมูลค่าผลิตภัณฑ์สาขาการประมงของภาคกรุงเทพมหานคร
และปริมณฑล ปี พ.ศ.2533 และ พ.ศ.2538

จังหวัด	พ.ศ. 2533		พ.ศ. 2538	
	ลำดับที่	มูลค่าผลิตภัณฑ์ (ล้านบาท)	ลำดับที่	มูลค่าผลิตภัณฑ์ (ล้านบาท)
กรุงเทพมหานคร	6	40,397	5	81,447
นนทบุรี	5	41,129	4	122,267
ปทุมธานี	4	86,781	6	76,591
นครปฐม	3	133,930	3	168,051
สมุทรปราการ	1	2,142,654	1	2,789,831
สมุทรสาคร	2	1,677,921	2	2,353,287

ที่มา : สำนักงานคณะกรรมการพัฒนาเศรษฐกิจและสังคมแห่งชาติ

ตารางที่ 4.2 แสดงผลิตภัณฑ์จังหวัดสาขาเกษตรกรรม ปี พ.ศ. 2537 - 2539 จังหวัดสมุทรสาคร

ปี	ปี 2537		ปี 2538		ปี 2539	
	จำนวน	ร้อยละ	จำนวน	ร้อยละ	จำนวน	ร้อยละ
พืช	6,011.880	32.06	6,293.500	32.95	7,073.953	33.77
ปศุสัตว์	71.902	0.38	78.310	0.41	90.385	0.43
ประมง	12,598.848	67.19	12,625.203	66.10	13,639.432	65.11
การบริการทางการเกษตร	29.823	0.16	36.290	0.19	29.823	0.14
การแปรรูปผลผลิตทางการเกษตรอย่างง่าย	37.543	0.21	66.850	0.35	115.661	0.55
รวมผลิตภัณฑ์จังหวัดสาขาเกษตรกรรม	18,749.996	100	19,100.153	100	20,949.254	100

ที่มา : เขตเกษตรเศรษฐกิจที่ 17 จังหวัดสมุทรสาคร

4.2 โครงสร้างอุตสาหกรรมประมงจังหวัดสมุทรสาคร

อุตสาหกรรมประมงเป็นอุตสาหกรรมที่สำคัญยิ่งสาขาหนึ่งของประเทศ โดยมีบทบาทเป็นอย่างมากในการพัฒนาเศรษฐกิจและสังคมของชาติ บทบาทที่สำคัญนี้ได้แก่

1) ก่อให้เกิดรายได้แก่ประเทศ ผลผลิตทางการประมงในแต่ละปีได้สร้างรายได้ให้กับประเทศเป็นมูลค่าหลายหมื่นล้านบาท ทำให้รายได้ประชาชาติเพิ่มขึ้น อันเป็นผลทำให้รายได้ต่อหัวของคนไทยเพิ่มขึ้นเป็นเงาตามตัว

2) สร้างการว่างงาน เมื่ออุตสาหกรรมประมงของไทยได้มีการพัฒนาตั้งแต่ พ.ศ. 2503 เป็นต้นมา ได้มีการจ้างแรงงานขึ้นไม่ต่ำกว่า 10,000 คน (ข้อมูลจากกรมประมง) ในอุตสาหกรรมประมงอย่างรวดเร็ว โดยเฉพาะในส่วนของ การประมงทะเล เนื่องจากเป็นอุตสาหกรรมประเภทใช้แรงงาน (Labour intensive industry)

3) ผลิตอาหารโปรตีนจากเนื้อสัตว์ที่มีคุณภาพสูงสำหรับคนไทย สัตว์น้ำเป็นแหล่งอาหารโปรตีนจากเนื้อสัตว์ที่มีคุณภาพดีที่สุด ผลจากการวิจัยได้ยืนยันว่าผู้ที่ได้รับโภชนาการสัตว์น้ำเป็นประจำ จะมีการพัฒนาทางสมองสูงและร่างกายแข็งแรง ดังนั้นหากคนไทยได้รับโภชนาการสัตว์น้ำอย่างเพียงพอแล้วจะมีร่างกายแข็งแรง สติปัญญาเฉลียวฉลาด ซึ่งจะเป็นทรัพยากรมนุษย์ที่มีคุณภาพสูงสามารถทำให้การพัฒนาประเทศเป็นไปได้อย่างรวดเร็ว

4) นำเข้าเงินตราต่างประเทศ ผลผลิตสัตว์น้ำที่ประเทศได้ผลิตขึ้นในแต่ละปีนั้น นอกจากจะใช้สำหรับการบริโภคในประเทศแล้ว ส่วนหนึ่งได้ถูกส่งออกไปจำหน่ายในตลาดต่างประเทศทั้งในรูปของสัตว์น้ำสดและผลิตภัณฑ์ประเภทต่างๆ เช่น สัตว์น้ำแช่เยือกแข็ง บรรจุกระป๋อง ผลิตภัณฑ์หมักดอง ฯลฯ เป็นต้น สามารถนำเข้าเงินตราต่างประเทศเป็นมูลค่านับแสนล้านบาทในแต่ละปี ปัจจุบันประเทศไทยเป็นผู้ส่งออกสินค้าสัตว์น้ำรายใหญ่ของโลก และเคยเป็นผู้ส่งออกสินค้าสัตว์น้ำรายใหญ่ที่สุดของโลกเมื่อปี พ.ศ. 2538 โดยมีปริมาณสัตว์น้ำประมาณ 1.25 ล้านตัน (ข้อมูลจากกรมประมง)

5) ก่อให้เกิดอุตสาหกรรมต่อเนื่อง จากการที่อุตสาหกรรมประมงได้มีการพัฒนาขึ้นมาได้ ก่อให้เกิดมีการพัฒนาในอุตสาหกรรมที่ต่อเนื่องขึ้น อุตสาหกรรมเหล่านี้ได้แก่ อุตสาหกรรมผลิตน้ำแข็ง อุตสาหกรรมอุ้ต้อเรือ ฯลฯ ซึ่งอุตสาหกรรมเหล่านี้ยังก่อให้เกิดรายได้และการจ้างงานต่อไปอีก

4.2.1 ประเภทของการทำการประมง

การประกอบอาชีพประมงในเขตอำเภอเมืองสมุทรสาครแบ่งได้เป็น 3 ประเภท ดังนี้

1) การประมงชายฝั่งหรือการประมงน้ำกร่อย เป็นการทำการประมงแบบยังชีพด้วยเครื่องมือขนาดเล็ก ได้แก่ การทำการประมงบริเวณปากแม่น้ำ ชายฝั่งทะเล เช่น การเลี้ยงกุ้ง และเลี้ยงหอย โดยเฉพาะหอยแมลงภู่และหอยแครง

2) การประมงทะเลลึก เป็นการทำการประมงด้วยเครื่องมืออวนลากแผ่นตะเฆ่ขนาดใหญ่ โดยออกทำการประมงทั่วอ่าวไทยและในน่านน้ำสากลดินแดนทะเลของประเทศเวียดนาม เขมร มาเลเซียและอินโดนีเซีย นอกจากนี้ ในบางฤดูกาลจะทำการประมงทางฝั่งทะเลอันดามัน การประมงประเภทนี้จัดได้ว่าเป็นการประมงแบบธุรกิจ

3) การประมงน้ำจืด เนื่องจากจังหวัดสมุทรสาครมีร่องสวนเป็นจำนวนมาก จึงได้มีการเลี้ยงปลาน้ำจืด เช่น ปลาสลิด ปลาช่อน ปลาดุก เพื่อเป็นอาชีพเสริมและเป็นการเพิ่มรายได้ และบางรายประกอบเป็นอาชีพหลักด้วย

4.2.2 ลักษณะการทำการประมงทะเล

การออกจับสัตว์น้ำทะเล เรือประมงจะออกจากฝั่งไปทำการประมงในทะเล โดยแหล่งทำการประมงที่สำคัญของชาวประมงจังหวัดสมุทรสาครคือ อ่าวไทย ซึ่งเรือประมงที่ทำการประมงในอ่าวไทยจะเป็นเรือที่มีขนาดค่อนข้างเล็ก ส่วนเรือที่มีขนาดใหญ่จะไปทำการประมงเขตรอยต่อระหว่างประเทศหรือในน่านน้ำต่างประเทศ ได้แก่ ประเทศเวียดนาม พม่า มาเลเซีย อินโดนีเซีย บังคลาเทศ อินเดีย และออสเตรเลีย เรือประมงแต่ละลำเมื่อออกจากฝั่งไปทำการประมง สิ่งที่สำคัญที่ขาดไม่ได้คือ ลูกเรือ ซึ่งประกอบด้วย ใต้ก๋ง คนเรือ (ได้แก่ นายท้าย ผู้ช่วยนายท้าย ช่างเครื่อง ช่างน้ำมันประจำห้องเครื่อง และพ่อครัว) นอกจากนี้ยังมีคนอวนซึ่งจะใช้ปริมาณคนเท่าไรขึ้นอยู่กับขนาดเรือประมงแต่ละลำ ซึ่งเรือขนาดเล็กกว่า 14 เมตรจะมีแรงงานเฉลี่ย 5 คน/ลำ เรือขนาดกลาง 14-25 เมตรมีแรงงานเฉลี่ย 10-15 คน/ลำ ส่วนเรือขนาดใหญ่ 25 เมตรขึ้นไปจะมีแรงงานเฉลี่ย 20 คน/ลำ โดยมีใต้ก๋งเป็นผู้ดูแลเรือและหาแหล่งจับสัตว์น้ำ คนอวนมีหน้าที่จับสัตว์น้ำ และดูแลเครื่องมือ อุปกรณ์ต่างๆในการจับสัตว์น้ำ

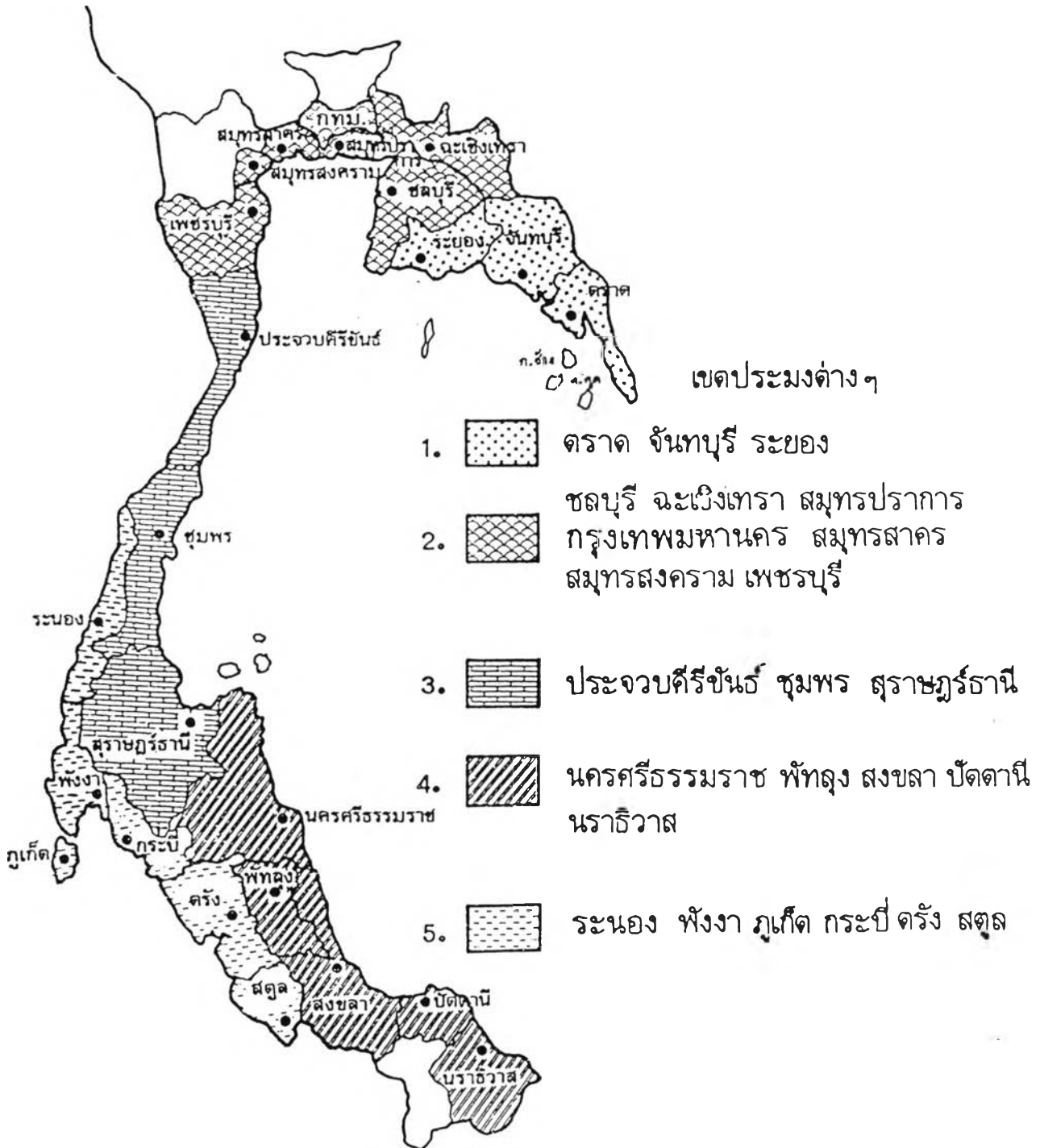
ก่อนที่จะออกจับสัตว์น้ำ เจ้าของเรือต้องตรวจสอบคุณภาพเรือให้พร้อม รวมทั้งจัดเตรียมเสบียงอาหารสำหรับลูกเรือและอุปกรณ์ที่จะต้องใช้ในเรือ เรือประมงในจังหวัดสมุทรสาคร ปี พ.ศ. 2539 มีทั้งหมด 3,706 ลำ เป็นเรือที่จดทะเบียนจำนวน 1,377 ลำ และเรือที่ไม่จดทะเบียนจำนวน 2,329 ลำ ส่วนใหญ่เป็นเรืออวนลากแผ่นตะเฆ่ เมื่อลากสัตว์น้ำขึ้นมาแล้วจะนำมาเทกอง

ไว้ที่ส่วนหน้าของเรือ เพื่อให้ลูกเรือช่วยกันแยกประเภทสัตว์น้ำและบรรจุใส่ลัง นอกจากนี้การประมงทะเลในจังหวัดสมุทรสาครยังมีประเภทยาวลากคู่ ซึ่งใช้เรือคู่กัน 2 ลำ ออกทำการประมงและเรืออวนดำ อวนติดต่างๆ ระยะเวลาทำการประมงในแต่ละเที่ยวแตกต่างกันออกไป ขึ้นอยู่กับขนาดความจุของเรือแต่ละลำ ส่วนใหญ่เรือประมงขนาดกลางจะทำการประมงประมาณ 17 - 25 วันต่อหนึ่งเที่ยว ด้านการเพาะเลี้ยงชายฝั่งในจังหวัดสมุทรสาครเป็นการเพาะเลี้ยงสัตว์น้ำประเภท กุ้ง ปลา หอยโดยเฉพาะหอยแครงและหอยแมลงภู่ และสัตว์น้ำอื่นๆ โดยมีพื้นที่ในการเพาะเลี้ยงรวม 32,986 ไร่

4.2.3 แหล่งทำการประมงทะเล

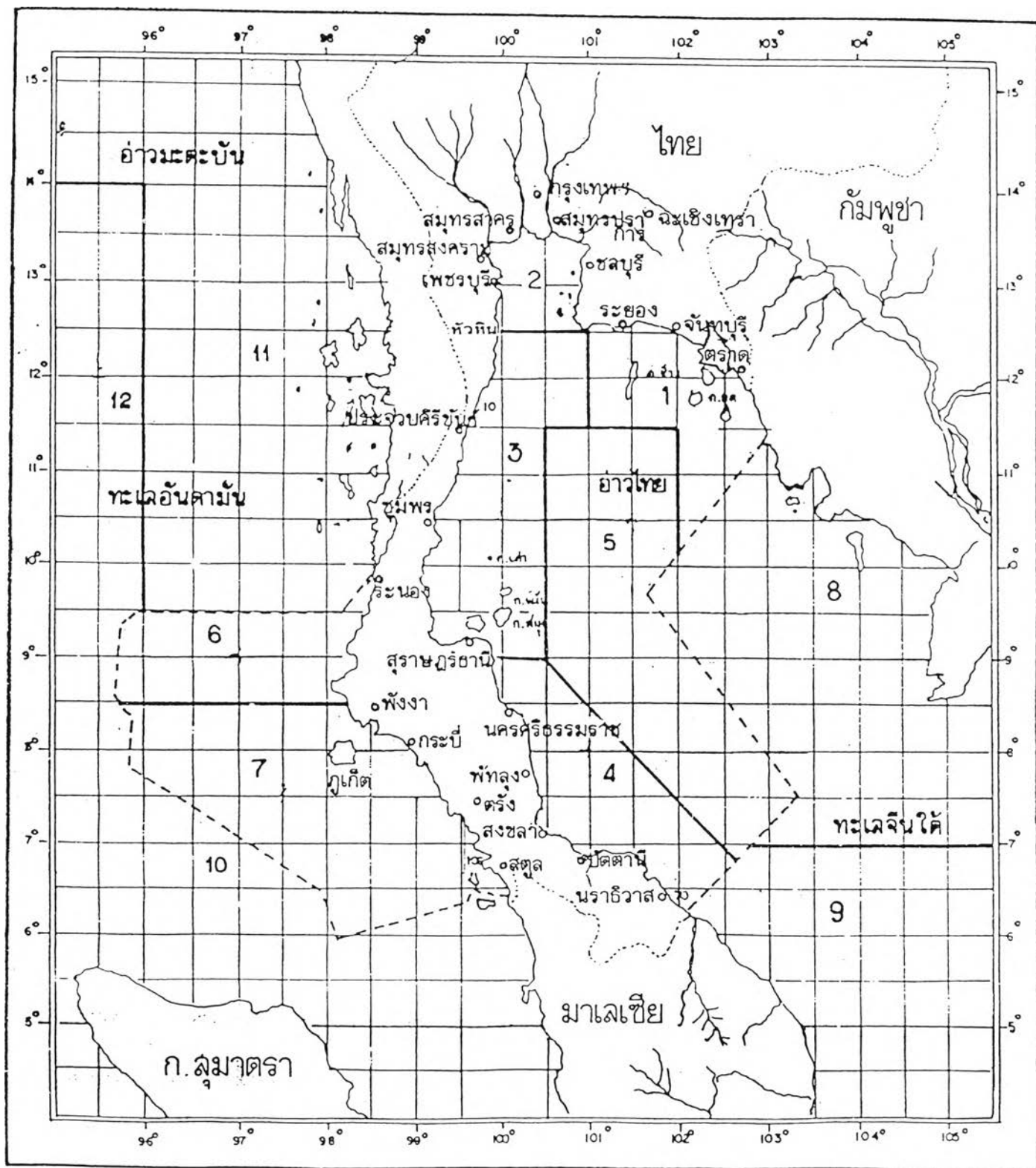
จังหวัดสมุทรสาครจัดอยู่ในเขตประมง 2 ของประเทศ คือ เขตอ่าวไทยตอนใน ซึ่งประกอบด้วย 7 จังหวัด ได้แก่ ชลบุรี ฉะเชิงเทรา สมุทรปราการ กรุงเทพมหานคร สมุทรสาคร สมุทรสงคราม และเพชรบุรี นอกจากนี้แหล่งสัตว์น้ำบริเวณอ่าวไทยแล้ว การทำประมงของจังหวัดสมุทรสาครยังออกจับสัตว์น้ำบริเวณน่านน้ำสากล โดยน่านน้ำประเทศเวียดนามมีสัตว์น้ำประเภทปลาหมึก ซึ่งเป็นสัตว์น้ำที่อาศัยอยู่บริเวณหน้าดินเป็นจำนวนมากและเป็นสัตว์น้ำที่มีราคาสูง เรือประมงที่ทำการประมงบริเวณนี้จะเข้าฝั่งได้หลายแห่งเช่น จังหวัดตราด ซึ่งเป็นส่วนชายฝั่งที่ใกล้แหล่งทำการประมงของชาวประมงจังหวัดสมุทรสาครมากที่สุด หรือจังหวัดจันทบุรี ก็มีท่าเทียบเรือประมงประมงและโรงงานปลาป่นรองรับ เมื่อเรือประมงเข้าฝั่งบริเวณจังหวัดทั้งสอง จะทำการขายปลาเปิดหรือปลาเศษเล็กๆที่นั่นเลย และจะนำปลาเลยซึ่งเป็นปลาที่คุณค่าทางเศรษฐกิจบรรทุกรถตู้ขนาดใหญ่มาทำการประมูลขายที่สะพานปลาสมุทรสาคร ส่วนน่านน้ำประเทศพม่า มีสัตว์น้ำประเภทกุ้ง ซึ่งเป็นสัตว์ที่มีราคาสูงและปลาขนาดค่อนข้างใหญ่ เรือที่ทำการประมงในน่านน้ำประเทศพม่า ส่วนใหญ่จะเข้าฝั่งที่จังหวัดภูเก็ตหรือจังหวัดระนอง โดยเรือประมงจะขายปลาเปิดและปลาเลยที่นี้เพราะได้ราคาสูงกว่าสะพานปลาสมุทรสาคร แต่บางชนิดจะบรรทุกรถตู้กลับมาขายที่สะพานปลาสมุทรสาครเนื่องจากได้ราคาดีกว่า เช่นเดียวกับน่านน้ำประเทศมาเลเซีย เรือประมงของจังหวัดสมุทรสาครที่ไปทำการประมงในน่านน้ำประเทศมาเลเซีย จะเข้าฝั่งที่จังหวัดปัตตานีหรือจังหวัดสงขลา

เขตประมงทะเลของประเทศไทย



ที่มา : กรมประมง กระทรวงเกษตรและสหกรณ์การเกษตร

แหล่งทำประมงทะเลของประเทศไทย



หมายเหตุ : หนึ่งช่อง Grid = 900 ตารางไมล์ (30×30 ไมล์)

ที่มา : กรมประมง กระทรวงเกษตรและสหกรณ์การเกษตร

4.2.4 จำนวนครัวเรือนประมงและเรือประมง

จำนวนครัวเรือนประมงในจังหวัดสมุทรสาครสามารถจำแนกเป็น 2 ประเภทคือ ครัวเรือนประมงทะเลและครัวเรือนประมงเพาะเลี้ยงชายฝั่ง เมื่อพิจารณาขนาดของการดำเนินงานของครัวเรือนที่ทำประมงทะเลจะพิจารณาได้จากประเภทและขนาดของเรือที่ใช้ ซึ่งในการวิเคราะห์สามารถจัดแบ่งกลุ่มออกเป็น 2 กลุ่มคือ ครัวเรือนที่ทำประมงขนาดเล็กและครัวเรือนที่ทำประมงขนาดใหญ่ ครัวเรือนที่ทำประมงขนาดเล็กได้แก่ ครัวเรือนที่ทำประมงโดยไม่ใช้เรือ หรือเรือมีเครื่องยนต์นอกเรือ (เรือหางยาว) หรือเรือไม่มีเครื่องยนต์ ส่วนครัวเรือนที่ทำประมงขนาดใหญ่ได้แก่ ครัวเรือนที่ทำประมงโดยใช้เรือมีเครื่องยนต์ในเรือ นอกจากนี้เมื่อพิจารณาประเภทของเครื่องมือทำการประมงพบว่า ครัวเรือนประมงขนาดเล็กใช้เครื่องมือประเภทอวนรุน ส่วนครัวเรือนประมงขนาดใหญ่ใช้เครื่องมือประเภทอวนลากแผ่นตะเฆ่และอวนลากคู่ ในระยะเวลา 10 ปีที่ผ่านมา จากการสำมะโนประมงทะเล พ.ศ. 2528 - 2538 จำนวนครัวเรือนประมงของจังหวัดสมุทรสาครมีจำนวนลดลงจาก พ.ศ. 2528 มีจำนวน 2,013 ครัวเรือน พ.ศ. 2538 มีจำนวน 1,834 ครัวเรือน โดยมีจำนวนลดลงคิดเป็นร้อยละ 8.9 (ตารางที่ 4.3) ทั้งนี้อาจเป็นผลมาจากทรัพยากรสัตว์น้ำในธรรมชาติลดลง ปริมาณสัตว์น้ำที่จับได้ลดลง ทำให้ไม่คุ้มกับต้นทุนในการทำประมง ประกอบกับเศรษฐกิจที่ตกต่ำของประเทศทำให้ครัวเรือนประมงหันมาประกอบอาชีพอื่นโดยเฉพาะในโรงงานอุตสาหกรรมที่มีจำนวนมากในจังหวัดสมุทรสาคร และเมื่อเปรียบเทียบกับจังหวัดใกล้เคียง เช่น สมุทรปราการ สมุทรสงคราม พบว่ามีจำนวนครัวเรือนเพิ่มขึ้น แต่ก็เป็น การเปลี่ยนแปลงที่ไม่มากนักคือ ร้อยละ 14.9 และ 19.2 ตามลำดับ แต่เมื่อพิจารณาจำนวนเรือประมงของจังหวัดสมุทรสาครพบว่ามีจำนวนเพิ่มขึ้นจาก พ.ศ. 2528 มีจำนวน 978 ลำ เพิ่มขึ้นเป็น 1,110 ลำ ใน ปี พ.ศ. 2538 คิดเป็นร้อยละ 13.5 (ตารางที่ 4.4) เนื่องจากได้มีการขยายแหล่งจับสัตว์น้ำออกจากบริเวณอ่าวไทยไปจนถึงน่านน้ำสากล ทำให้จับสัตว์น้ำเพิ่มมากขึ้น จึงจำเป็นต้องใช้เรือประมงที่มีขนาดใหญ่และมีเทคโนโลยีที่ทันสมัย ฉะนั้นในหนึ่งครัวเรือนประมงจึงอาจมีจำนวนเรือประมงได้มากกว่า 1 ลำ ในขณะที่จังหวัดสมุทรปราการและสมุทรสงครามก็มีจำนวนเรือประมงเพิ่มขึ้น

ตารางที่ 4.3 แสดงจำนวนครัวเรือนประมง จำแนกตามลักษณะของการดำเนินงาน ปี พ.ศ.2528 และ 2538

จังหวัด	พ.ศ. 2528			พ.ศ. 2538				ร้อยละของ การเปลี่ยนแปลง
	รวม	ทำประมง ทะเล	ทำเพาะเลี้ยง ชายฝั่ง	รวม	ทำประมง ทะเล	ทำเพาะเลี้ยง ชายฝั่ง	ทำทั้ง 2 อย่าง	
เขตประมง 2	10,571	6,736	3,835	11,892	5,619	6,026	247	+ 12.5
ชลบุรี	1,427	1,284	143	1,327	822	445	60	- 7.0
ฉะเชิงเทรา	1,120	781	339	2,156	255	1,846	55	+ 92.5
สมุทรปราการ	1,956	943	1,013	2,248	878	1,357	13	+ 14.9
กรุงเทพ	532	19	513	515	9	506	-	- 3.2
สมุทรสาคร	2,013	900	1,113	1,834	871	928	35	- 8.9
สมุทรสงคราม	1,500	983	517	1,788	1,124	624	40	+ 19.2
เพชรบุรี	2,023	1,826	197	2,024	1,660	320	44	+ 0.05

ที่มา : กรมประมง กระทรวงเกษตรและสหกรณ์การเกษตร

ตารางที่ 4.4 แสดงจำนวนเรือประมง จำแนกตามประเภทเรือ ปี พ.ศ.2528 และ 2538

จังหวัด	พ.ศ. 2528			พ.ศ. 2538				ร้อยละของ การเปลี่ยนแปลง
	รวม	เรือไม่มี เครื่องยนต์	เรือมี เครื่องยนต์	รวม	เรือไม่มี เครื่องยนต์	เรือมีเครื่อง ยนต์ในเรือ	เรือมีเครื่อง ยนต์นอกเรือ	
เขตประมง 2	7,574	901	6,673	6,720	170	4,219	2,331	- 11.3
ชลบุรี	1,398	60	1,338	1,002	9	880	113	- 28.3
ฉะเชิงเทรา	916	372	544	339	12	121	206	- 63.0
สมุทรปราการ	1,255	71	1,184	1,357	42	827	488	+ 8.13
กรุงเทพ	27	7	20	8	5	-	3	- 70.4
สมุทรสาคร	978	132	846	1,110	37	876	197	+ 13.5
สมุทรสงคราม	1,221	139	1,082	1,238	48	705	485	+ 1.4
เพชรบุรี	1,779	120	1,659	1,666	17	810	839	- 6.3

ที่มา : กรมประมง กระทรวงเกษตรและสหกรณ์การเกษตร

4.2.5 แรงงานประมง

จำนวนแรงงานในอุตสาหกรรมประมงของจังหวัดสมุทรสาคร จากการสำมะโนประมงทะเล ปี พ.ศ. 2538 มีจำนวนรวมทั้งสิ้น 10,244 คน โดยเป็นแรงงานที่เป็นสมาชิกในครัวเรือน 2,871 คน และเป็นแรงงานลูกจ้าง 7,373 คน ซึ่งแรงงานจ้างยังแบ่งเป็น แรงงานที่เป็นคนในจังหวัดสมุทรสาคร 1,845 คน ส่วนที่เหลือเป็นแรงงานจากภายนอกจังหวัดที่มาจากภาคตะวันออกเฉียงเหนือ 3,646 คน มาจากภาคอื่นๆ 760 คน และมาจากต่างประเทศ โดยเฉพาะแรงงานจากประเทศพม่า ลาว และกัมพูชา 1,122 คน ซึ่งเป็นแรงงานไร้ฝีมือและมีค่าแรงต่ำ ทำให้เป็นที่ต้องการของผู้ประกอบการเพราะอุตสาหกรรมประมงต้องใช้แรงงานจำนวนมาก

ตารางที่ 4.5 แสดงจำนวนแรงงานประมงในช่วงที่ใช้คนมากที่สุด

จำแนกตามแหล่งที่มาของแรงงาน ปี พ.ศ. 2538

จังหวัด	รวม	จำนวนแรงงานที่เป็นสมาชิกในครัวเรือน	จำนวนลูกจ้าง				
			รวม	แรงงานในจังหวัด	แรงงานนอกจังหวัด		
					ภาคตะวันออกเฉียงเหนือ	ภาคอื่นๆ	ต่างประเทศ
เขตประมง 2	45,927	18,570	27,357	8,317	13,059	2,348	3,633
ชลบุรี	4,189	1,889	2,300	722	1,475	93	10
ฉะเชิงเทรา	4,313	3,542	771	339	380	52	-
สมุทรปราการ	11,220	3,323	7,897	1,581	4,970	437	909
กรุงเทพ	1,000	977	23	21	-	2	-
สมุทรสาคร	10,244	2,871	7,373	1,845	3,646	760	1,122
สมุทรสงคราม	8,657	2,932	5,725	1,466	2,116	566	1,577
เพชรบุรี	6,304	3,036	3,268	2,343	472	438	15

ที่มา : กรมประมง กระทรวงเกษตรและสหกรณ์การเกษตร

4.2.6 สิ่งอำนวยความสะดวกเพื่อการทำประมง

- ท่าขึ้นปลา/สะพานปลา สถานที่ที่นับได้ว่าเป็นท่าขึ้นปลาหรือสะพานปลาโดยปกติแล้วจะถูกใช้โดยชาวประมงพาณิชย์เป็นส่วนใหญ่ สำหรับชาวประมงขนาดเล็กนั้นจะนำสัตว์น้ำที่จับได้ไปขายให้ผู้ซื้อโดยตรง เพราะเรือสามารถเข้าไปจอดเทียบที่ใดก็ได้ ไม่ว่าจะเป็นชายหาดหรือสะพานไม้เล็กๆที่มีท่ายื่นออกไปในน้ำ แต่ถ้าเป็นการประมงพาณิชย์จะต้องมีข้อกำหนดมากภายในการมาใช้บริการสะพานปลา ปัจจุบันภายใต้โครงการพัฒนาประมงขนาดเล็กของกรมประมง

ได้มีการสร้างท่าเทียบเรือประมงประมงขนาดเล็กขึ้นในหลายชุมชน โดยกรมประมงเป็นผู้สร้าง และยกให้ชุมชนทำหน้าที่ดูแลรักษาและใช้ประโยชน์

- โรงงานน้ำแข็ง น้ำแข็งนับว่าเป็นปัจจัยการผลิตที่สำคัญอย่างยิ่งของการทำการประมง ราคาของสัตว์น้ำจะขึ้นอยู่กับความสดของสัตว์น้ำ ชาวประมงจึงต้องมีน้ำแข็งใช้อย่างเพียงพอ สำหรับการรักษาความสดของสัตว์น้ำที่จับขึ้นมาได้ ดังนั้นในชุมชนประมงขนาดใหญ่จึงมักจะมี โรงงานน้ำแข็งอยู่ ส่วนชุมชนประมงขนาดเล็กก็จะมีผู้นำน้ำแข็งเข้ามาจำหน่าย

- โรงงานห้องเย็น การมีโรงงานห้องเย็นในชุมชนประมง จะทำให้ชาวประมงขนาดเล็ก สามารถขายสัตว์น้ำได้ในราคาที่สูงขึ้น เพราะโรงงานห้องเย็นจะเข้ามาซื้อสัตว์น้ำทำให้มีการแข่งขันกันมากขึ้น โดยส่วนใหญ่จะเป็นสาขาของบริษัทที่มีสำนักงานหรือโรงงานหลักอยู่ในเมืองใหญ่

- อู่ต่อเรือ/คานเรือ เรือประมงเกือบทั้งหมดสร้างด้วยไม้ ส่วนเรือประมงขนาดเล็กจะสร้างด้วยไม้ทั้งหมด การต่อเรือและซ่อมแซมเรือจะทำกันเองในหมู่บ้านไม่ต้องไปทำที่อู่ต่อเรือ/คานเรือ ดังนั้นอู่ต่อเรือ/คานเรือ จึงถูกใช้โดยกลุ่มชาวประมงพาณิชย์เท่านั้น

- ร้านขายเครื่องมือหรืออุปกรณ์ทำการประมง การทำการประมงจำเป็นต้องมีอุปกรณ์ และเครื่องมือทำประมงเพื่อให้ได้มาซึ่งสัตว์น้ำ ไม่ว่าจะเป็น แห อวน ลอบ ฯลฯ นอกจากนี้จำเป็นต้องใช้ภาชนะสำหรับใส่สัตว์น้ำ โดยเฉพาะถังพลาสติกเพื่อให้สัตว์น้ำมีความสดและได้ราคาดี

4.3 บทบาทของสะพานปลาหรือท่าเทียบเรือประมง

ท่าเทียบเรือประมงสำหรับขึ้นปลาหรือที่เรียกว่าสะพานปลาในจังหวัดสมุทรสาครมีอยู่ 3 ท่าที่สำคัญคือ (แผนที่ 4.1)

1) สะพานปลาสมุทรสาครหรือท่าเทียบเรือประมงขององค์การสะพานปลา

เป็นท่าเทียบเรือประมงที่ใหญ่ที่สุดในจังหวัดสมุทรสาครที่องค์การสะพานปลาก่อสร้างขึ้นเพื่ออำนวยความสะดวกและรองรับการขยายตัวของธุรกิจการประมง โดยองค์การสะพานปลาพร้อมด้วยจังหวัดสมุทรสาคร และชาวประมงจังหวัดสมุทรสาครร่วมกันพิจารณาหาสถานที่ก่อสร้างที่เหมาะสม ปรากฏว่าได้เลือกบริเวณริมแม่น้ำท่าจีน ถนนวิเชียรไชยกู๋ ตำบลมหาชัย อำเภอเมือง จังหวัดสมุทรสาคร เป็นสถานที่ก่อสร้าง มีเนื้อที่ทั้งสิ้น 7 ไร่ 3 งาน 28.2 ตารางวา ซึ่งเริ่มก่อสร้างเมื่อวันที่ 14 กุมภาพันธ์ 2509 แล้วเสร็จเมื่อวันที่ 2 พฤษภาคม 2510 โดยมีวัตถุประสงค์ในการดำเนินงานดังนี้

- เพื่อให้เป็นตลาดกลางสินค้าสัตว์น้ำทั้งทางเรือและทางบกในจังหวัดสมุทรสาคร และจังหวัดใกล้เคียง
- เพื่อเป็นตลาดกลางรองรับสัตว์น้ำที่ขนถ่ายมาจากจังหวัดภาคใต้ แทนที่จะขนถ่ายมายังสะพานปลากรุงเทพแต่เพียงแห่งเดียว
- เพื่อเป็นศูนย์กลางการพัฒนากิจการประมงขององค์การสะพานปลาในจังหวัดสมุทรสาคร และจังหวัดใกล้เคียง เช่น การให้สินเชื่อการประมงตามโครงการพัฒนากิจการประมงและการฝึกอบรมชาวประมง เป็นต้น
- เพื่อเป็นศูนย์กลางช่วยเหลือสนับสนุนการให้สวัสดิการแก่ชาวประมง หมู่บ้านการประมง สถาบันการประมง ในจังหวัดสมุทรสาครและจังหวัดใกล้เคียง

สาธารณูปการที่สำคัญประกอบด้วย

- ท่าเทียบเรือประมง อยู่ติดกับแม่น้ำท่าจีน เป็นโครงสร้างคอนกรีตเสริมเหล็ก ท่าเทียบเรือประมงนี้มีขนาดความยาว 155 เมตร สามารถรองรับรถบรรทุกปลาและรถห้องเย็นได้
- บริเวณโรงประมูปลาเรือ อยู่ติดกับท่าเทียบเรือประมงถัดเข้ามาภายใน มีพื้นที่เป็นคอนกรีตเสริมเหล็ก สภาพเดียวกันกับท่าเทียบเรือประมง มีหลังคาคลุม
- โรงประมูปลาโรง ขนาดพื้นที่ 54 * 18 ตารางเมตร วัสดุพื้นคอนกรีตเสริมเหล็ก โครงหลังคาเหล็กมุงด้วยกระเบื้อง สภาพเช่นเดียวกับหลังคาโรงประมูปลาเรือ

- อาคารแพปลา โครงสร้างเป็นคอนกรีตเสริมเหล็กขนาด 2 ชั้น จำนวน 11 คูหา และ 3 ชั้น จำนวน 22 คูหา
- อาคารสำนักงานสะพานปลาสมุทรสาคร เป็นอาคารคอนกรีตเสริมเหล็ก 2 ชั้น ชั้นบนเป็นสำนักงานสำหรับเจ้าหน้าที่สะพานปลาสมุทรสาคร ส่วนชั้นล่างใช้ประโยชน์เป็นร้านอาหารให้บริการทั่วไป ขนาดอาคารกว้าง 10 เมตร ยาว 30 เมตร

ระบบสาธารณูปโภค

- ถนนภายในเป็นถนนคอนกรีตเสริมเหล็กสามารถรองรับน้ำหนักบรรทุกทุก 10 ล้อได้
- ระบบไฟฟ้า ภายในใช้บริการไฟฟ้าของการไฟฟ้าส่วนภูมิภาค
- ระบบน้ำใช้ แม้จะอยู่ในเขตชุมชนและน้ำประปาเข้าถึง แต่ปัจจุบันบริเวณสะพานปลาแห่งนี้ยังคงใช้น้ำบาดาล ซึ่งเป็นบ่อขุดเจาะภายในบริเวณ นอกจากนี้ยังมีบ่อน้ำบาดาลอีก 1 บ่อภายในบริเวณพร้อมท่อถึงสูงเก็บน้ำไว้ใช้ล้างสินค้าสัตว์น้ำ
- ระบบท่อระบายน้ำ มีรางระบายน้ำรอบอาคารแต่ละแห่ง เกือบทั้งหมดระบายลงสู่แม่น้ำท่าจีนโดยมิได้ผ่านการบำบัดเพื่อกำจัดความสกปรก

การให้บริการขนถ่ายสัตว์น้ำ

- สะพานปลาสมุทรสาครให้บริการแก่เรือประมงอวนลากแผ่นตะเข้ที่มีขนาดใหญ่ ยาวตั้งแต่ 18 เมตรขึ้นไป โดยเรือจะต้องมีวิทยุรับส่งไว้ทุกลำ เรือเหล่านี้เมื่อประสงค์จะนำเรือเข้าเทียบท่าเพื่อขึ้นปลาจะวิทยุเข้ามายังสถานีที่ทำการขององค์การสะพานปลา เพื่อต้องการบอกวันที่เรือจะเข้าเทียบท่าล่วงหน้า ทั้งนี้เป็นเพราะต้องการจองลีดที่จะให้เรือเข้าเทียบท่า หากจองไม่ทันต้องเสียเวลาคอยและจะส่งผลเสียต่อเจ้าของเรือ
- สะพานปลาสมุทรสาครให้บริการจำหน่ายสัตว์น้ำเพียงวันละ 1 รอบ โดยเริ่มขายปลาหมึกกล้วยเวลา 5.00 น. ขายปลาทั่วไป 6.00 น. และขายปลาหมึกกระดอง เวลา 8.00 น. จนกว่าจะแล้วเสร็จ

นอกจากนี้ยังมีโครงการจำหน่ายน้ำมัน ซึ่งดำเนินการโครงการช่วยเหลือลดราคาน้ำมันให้แก่ชาวประมงในจังหวัดสมุทรสาคร โดยมีสถานีบริการน้ำมันแก๊วเรือประมงจำนวน 12 แห่ง

2) สะพานปลาของเทศบาลเมืองสมุทรสาคร

เรือประมงที่นำปลาขึ้นมาขึ้นยังท่านี้เป็นเรือประมงขนาดกลางและขนาดเล็ก ท่านี้ปกติจะมีการซื้อขายกันเกือบตลอดวัน ตั้งอยู่ริมแม่น้ำท่าจีนในตำบลมหาชัยใกล้กับท่าขึ้นเรือข้ามฟากไปฝั่งท่าฉลอม สัตว์น้ำที่นำมาขึ้นยังท่านี้ส่วนใหญ่จะเป็นปลาทุ ปลาปลิง ปลาโอ ปลาอินทรี เป็นปลาที่สดมากไม่จำเป็นต้องแช่น้ำแข็ง เนื่องจากออกทำประมงในวันเดียว ไปเข้าเย็นกลับ หรือไปกลางคืนกลับเช้า วันๆหนึ่งอาจจะทำการประมง 2 - 3 ครั้ง ช่วงเวลาที่คึกคักมากคือ ช่วงตอนเช้าระหว่าง 6.00 - 9.00 น. และในตอนบ่ายช่วงเวลา 16.00 - 18.00 น. ทำเทียบเรือประมงแห่งนี้ไม่จำเป็นต้องจอดจอบที่จอดเรือขึ้นปลาไว้ล่วงหน้า เรือเข้าเมื่อใดก็ขายปลาเมื่อนั้นเพราะมีการซื้อขายกันตลอดวัน เจ้าของแพปลาจะเป็นผู้รับซื้อไปขายต่อให้พ่อค้าแม่ค้าอีกต่อหนึ่ง

3) ทำเทียบเรือประมงของกรมประมง

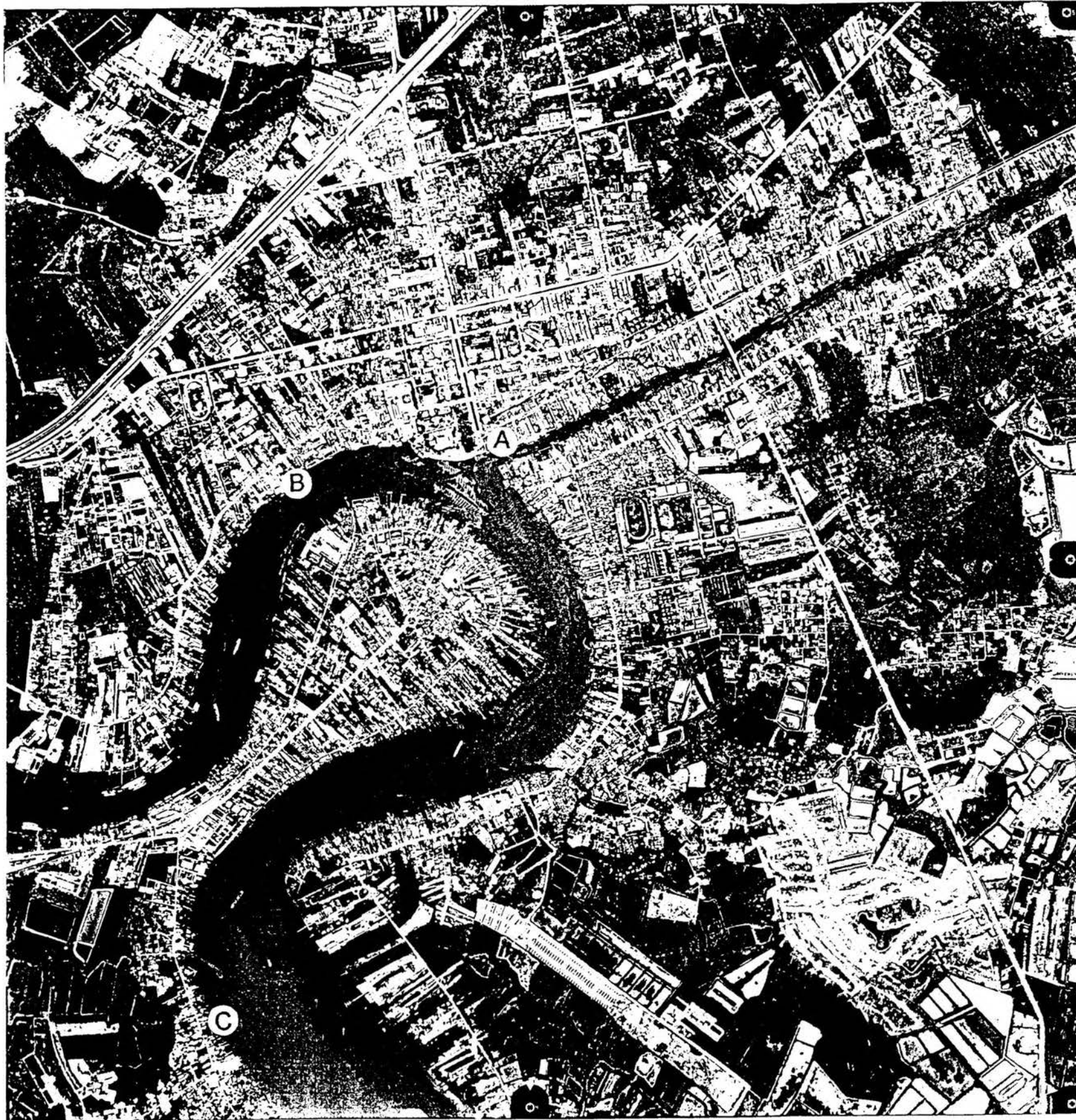
เรือประมงที่นำสินค้าสัตว์น้ำมายังท่านี้เป็นเรือประมงขนาดกลางและขนาดเล็ก ตั้งอยู่ริมแม่น้ำท่าจีนในตำบลบางหญ้าแพรก ซึ่งอยู่ในการดูแลขององค์การบริหารส่วนตำบลบางหญ้าแพรก โดยมีการให้บริการเรือประเภทต่างๆดังนี้

- จอดเรือเพื่อขนถ่ายสัตว์น้ำ เช่น เรืออวนลอยกุ้ง เรืออวนปู เรือหอย เรืออวนดำ อวนติด
- จอดเรือประจำ
- การใช้สถานที่ สำหรับขนถ่ายอุปกรณ์การประมง
- การใช้สถานที่ ประกอบเครื่องมือและเก็บเครื่องมือชั่วคราว

สะพานปลาทั้ง 3 แห่งสามารถเชื่อมโยงถึงกันโดยใช้เส้นทางคมนาคมทั้งทางเรือและทางรถยนต์ โดยเฉพาะทางรถยนต์สามารถเชื่อมกันโดยใช้ถนนภายในเมือง สะพานปลาสมุทรสาครตั้งอยู่บนถนนวิเชียรไชยกูซึ่งเป็นถนนที่สามารถเชื่อมโยงกับถนนสายหลักภายในเมือง ทำให้สามารถเชื่อมโยงกับสะพานปลาของเทศบาลได้อย่างสะดวกรวมทั้งสามารถเชื่อมโยงกับเมืองด้วย เพราะสะพานปลาของเทศบาลอยู่บริเวณศูนย์กลางของเมืองทำให้สามารถกระจายสินค้าสัตว์น้ำสู่แหล่งตลาดของเมืองและผู้บริโภคอย่างสะดวกและสามารถกระจายสู่ตลาดตามอำเภอและจังหวัดใกล้เคียงต่างๆ ส่วนทำเทียบเรือของกรมประมงถึงแม้จะอยู่ไกลจากแหล่งชุมชนแต่ก็สามารถเชื่อมโยงกันโดยใช้เส้นทางที่จะมาฝั่งท่าฉลอม โดยใช้ถนนพระราม 2 ข้ามแม่น้ำท่าจีนเลี้ยวเข้าสู่ถนนเลียบบแม่น้ำท่าจีนมาฝั่งตำบลบางหญ้าแพรก นอกจากนี้แหล่งตลาดค้ากุ้งก็เป็นแหล่งตลาดสัตว์น้ำที่สำคัญ ซึ่งเมื่อกุ้งขึ้นจากท่าส่วนใหญ่จะนำมาซื้อขายที่นี้ โดยสามารถเชื่อมโยงกับสะพานปลาโดยใช้เส้นทางถนนที่เชื่อมออกนอกเมืองบริเวณถนนพระราม 2 ที่เชื่อมติดกับถนนเศรษฐกิจ 1



ที่ตั้งสะพานปลา/ท่าเทียบเรือประมงที่สำคัญ



บทบาทและความเชื่อมโยงของสะพานปลา
ที่มีต่อการพัฒนาเมืองสมุทรสาคร

แผนที่ 4.1

แสดง ที่ตั้งสะพานปลา/ท่าเทียบเรือประมง

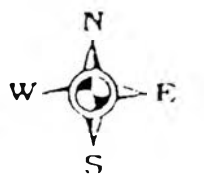
สัญลักษณ์

A สะพานปลาสมุทรสาคร

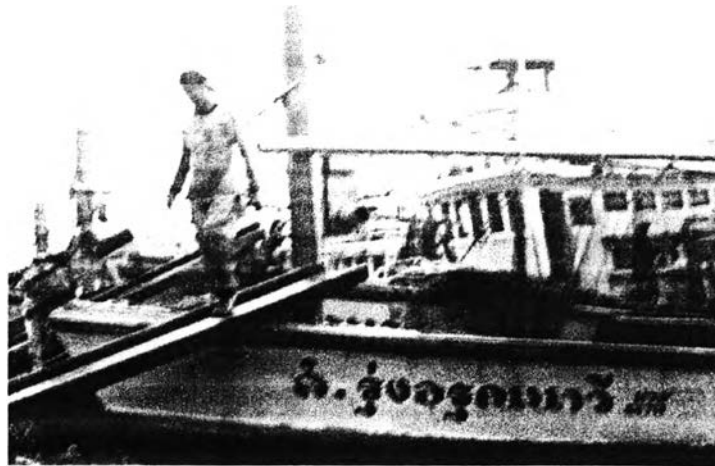
B สะพานปลาเทศบาล

C ท่าเทียบเรือของกรมประมง

มาตราส่วน 1 : 20,000



ภาควิชา การวางแผนภาคและเมือง
คณะสถาปัตยกรรมศาสตร์ จุฬาลงกรณ์มหาวิทยาลัย



การให้บริการขนถ่ายสัตว์น้ำทางเรือ



การให้บริการขนถ่ายสัตว์น้ำทางรถยนต์เล็ก



การให้บริการขนถ่ายสัตว์น้ำทางรถบรรทุก

ตารางที่ 4.6 แสดงการเปรียบเทียบสะพานปลา/ท่าเทียบเรือประมง

ข้อเปรียบเทียบ	ท่าเทียบเรือประมงประมง/สะพานปลา		
	สะพานปลาสมุทรสาคร	สะพานปลาเทศบาล	ท่าเทียบเรือประมงของกรมประมง
บทบาทหน้าที่	<ul style="list-style-type: none"> - ให้บริการขนถ่ายสัตว์น้ำ - ซื้อขายสัตว์น้ำโดยวิธีการประมูล - ให้บริการภายในจังหวัดและจังหวัดใกล้เคียง 	<ul style="list-style-type: none"> - ให้บริการขนถ่ายสัตว์น้ำ - ซื้อขายสัตว์น้ำโดยวิธีการประมูล - ให้บริการภายในจังหวัดและจังหวัดใกล้เคียง 	<ul style="list-style-type: none"> - ให้บริการจอดพักเรือและขนถ่ายสัตว์น้ำ - ให้บริการภายในจังหวัดและจังหวัดใกล้เคียง
ลักษณะเด่น	<ul style="list-style-type: none"> - สามารถเข้าถึงได้ทั้งทางเรือและทางรถยนต์โดยเฉพาะรถบรรทุกทุกขนาดใหญ่ - เป็นสะพานปลาขนาดใหญ่ - อยู่ใกล้แหล่งอุตสาหกรรมที่เกี่ยวข้องกับการประมง 	<ul style="list-style-type: none"> - สามารถเข้าถึงได้ทั้งทางเรือและทางรถยนต์เฉพาะรถขนาดเล็ก - อยู่ใกล้แหล่งอุตสาหกรรมที่เกี่ยวข้องกับการประมง 	<ul style="list-style-type: none"> - สามารถเข้าถึงได้ทั้งทางเรือและทางรถยนต์เฉพาะรถขนาดเล็ก
ลักษณะด้อย	<ul style="list-style-type: none"> - พื้นที่จำกัดไม่สามารถขยายได้ ในขณะที่มีผู้มาใช้บริการเป็นจำนวนมาก 	<ul style="list-style-type: none"> - พื้นที่จำกัดไม่สามารถขยายได้ - ระบบสาธารณูปโภคสาธารณูปการยังไม่เพียงพอ 	<ul style="list-style-type: none"> - เป็นสะพานปลาขนาดเล็ก - ระบบสาธารณูปโภคสาธารณูปการยังไม่เพียงพอ - อยู่ห่างไกลจากอุตสาหกรรมที่เกี่ยวข้องกับการประมง ทำให้มีผู้มาใช้บริการน้อย ส่วนใหญ่เป็นชาวประมงพื้นบ้าน

ความสำคัญของสะพานปลาหรือท่าเทียบเรือประมงที่มีต่ออุตสาหกรรมที่เกี่ยวข้องกับการประมง สามารถแยกพิจารณาได้ดังนี้

- สะพานปลากับอุตสาหกรรมที่มีความสัมพันธ์ด้านหน้ากับการประมง สะพานปลาจะเป็นที่รวมของวัตถุดิบ หากที่ตั้งโรงงานอยู่ใกล้ท่าเทียบเรือประมงก็จะได้เปรียบในด้านการขนส่งวัตถุดิบมากกว่าโรงงานที่อยู่ไกลจากสะพานปลา

- สะพานปลากับอุตสาหกรรมที่มีความสัมพันธ์ด้านหลังกับการประมง สะพานปลาจะเป็นแหล่งของผู้ซื้อ เช่น กรณีโรงงานน้ำแข็ง เมื่อเรือประมงเข้าจอดเทียบท่าจะต้องเข้ารับน้ำแข็งจากโรงงานเพื่อเตรียมตัวออกทะเลอีกครั้ง ดังนั้นโรงงานน้ำแข็งจึงไม่ควรอยู่ไกลจากสะพานปลามากนัก

4.3.1 ขอบเขตการให้บริการของสะพานปลาหรือท่าเทียบเรือประมง

การให้บริการของสะพานปลาหรือท่าเทียบเรือประมงจะขึ้นอยู่กับขนาดของเรือประมง ซึ่งหากพิจารณาการให้บริการในแต่ละสะพานปลาจะแบ่งได้ดังนี้

- 1) สะพานปลาสมุทรสาคร ให้บริการสำหรับเรือประมงขนาดใหญ่และเป็นเรือประมงพาณิชย์ที่ออกทำการประมงในทะเลลึก โดยแบ่งพื้นที่ท่าเทียบเรือริมแม่น้ำเป็นลิ้นคอคอดเรือจำนวน 20 ลิ้นคอคอด สำหรับให้เรือประมงจอดเทียบท่าเพื่อขนถ่ายและซื้อขายสัตว์น้ำ โดยเรือที่เข้ามาจะต้องจองลิ้นคอคอดล่วงหน้าต่อเจ้าหน้าที่ของสะพานปลาสมุทรสาคร การออกเรือแต่ละครั้งใช้เวลาหลายวันทำให้ได้สัตว์น้ำเป็นจำนวนมาก โดยเรือที่เข้ามาจอดเทียบท่านั้นนอกจากจะเป็นเรือของจังหวัดสมุทรสาครแล้วยังมีมาจากหลายจังหวัดเช่น เพชรบุรี ตรวาท จันทบุรี ระนอง ประจวบคีรีขันธ์ ภูเก็ต กระบี่ นครศรีธรรมราช ปัตตานี สงขลา สุราษฎร์ธานี สมุทรสงคราม ซึ่งเป็นเรือของจังหวัดตามชายฝั่งทะเลของประเทศที่ออกมาหาสัตว์น้ำตามแหล่งน้ำบริเวณอ่าวไทยก็มักจะมาขึ้นที่ท่าสะพานปลาสมุทรสาคร นอกจากจะให้บริการแก่เรือประมงแล้วที่สะพานปลาสมุทรสาครยังมีการให้บริการของรถบรรทุกสัตว์น้ำจากเรือประมงซึ่งเข้าเทียบท่าที่ท่าอื่นๆ แล้วนำสัตว์น้ำใส่รถบรรทุกมาจำหน่ายที่สะพานปลาสมุทรสาครด้วย และรถบรรทุกที่เข้ามาใช้บริการก็จะต้องมีการจองลิ้นคอคอดเช่นเดียวกับเรือด้วย โดยมีพื้นที่สำหรับจอดรถบรรทุกสัตว์น้ำจำนวน 58 ลิ้นคอคอด เนื่องจากพื้นที่ในการประมูลสัตว์น้ำจากเรือประมงและจากรถบรรทุกสัตว์น้ำจะแยกส่วนกัน ดังนั้นการให้บริการของสะพานปลาสมุทรสาครจึงมีการให้บริการทั้งทางเรือและทางรถยนต์ โดยเรือประมงและรถบรรทุกสัตว์น้ำจะเริ่มทยอยเข้ามาจอดตามลิ้นคอคอดที่จองไว้ตั้งแต่หลังเที่ยงวันตลอดเวลา โดยจะเริ่มขายสัตว์น้ำตั้งแต่ 05.30 นาฬิกาของเช้าวันใหม่เป็นต้นไปแล้วเสร็จประมาณ 10.00 นาฬิกา เมื่อนำสัตว์น้ำมาประมูลขายก็จะมีพ่อค้าแม่ค้าทั้งที่มาจากภายในจังหวัดสมุทรสาคร

จากกรุงเทพมหานครและจังหวัดใกล้เคียงต่างๆทั่วประเทศเข้ามาซื้อสัตว์น้ำเพื่อส่งไปจำหน่ายให้กับผู้บริโภคโดยตรง ส่วนหนึ่งจะมีพ่อค้าเข้ามาซื้อเพื่อส่งเข้าภัตตาคาร ร้านอาหารในกรุงเทพมหานครและจังหวัดใกล้เคียง นอกจากนี้สินค้าสัตว์น้ำอีกจำนวนหนึ่งจะมีผู้ซื้อนำเข้าโรงงานอุตสาหกรรมแปรรูปสัตว์น้ำ ซึ่งมีอยู่เป็นจำนวนมากในจังหวัดสมุทรสาคร

2) สะพานปลาของเทศบาล ให้บริการสำหรับเรือประมงขนาดกลางและขนาดเล็ก (แต่ไม่มีบริการซื้อขายสัตว์น้ำที่มาจากบรรทุก) ส่วนใหญ่เป็นเรือประมงพาณิชย์ มีการซื้อขายเกือบตลอดทั้งวันเนื่องจากการทำการประมงในระยะใกล้ๆสามารถไปเข้าตกเย็นก็กลับมาขายได้ เป็นสะพานปลาที่มีขนาดเล็กกว่าสะพานปลาสมุทรสาครและอยู่ใกล้แหล่งตลาดสดของเมือง การให้บริการของสะพานปลาเทศบาลจะให้บริการกับเรือประมงของชาวประมงภายในจังหวัดสมุทรสาครและจังหวัดใกล้เคียง โดยจะมีพ่อค้าทั้งภายในจังหวัดสมุทรสาครและจังหวัดใกล้เคียงมาซื้อสัตว์น้ำเพื่อนำไปจำหน่ายตามแหล่งตลาดต่างๆโดยใช้รถกระบะมาบรรทุกสัตว์น้ำไปจำหน่ายอีกทอดหนึ่ง

3) ท่าเทียบเรือของกรมประมง ให้บริการสำหรับเรือประมงขนาดเล็กซึ่งส่วนใหญ่เป็นเรือประมงพื้นบ้าน ฉะนั้นจึงให้บริการกับชาวประมงภายในจังหวัดสมุทรสาครเป็นส่วนใหญ่ เพราะเป็นท่าเทียบเรือประมงขนาดเล็กและไม่มีการประมูลซื้อขายสัตว์น้ำ จะให้บริการเฉพาะขนถ่ายสัตว์น้ำและจอดพักเรือ ดังนั้นชาวประมงที่นำสัตว์น้ำมาขึ้น ณ ท่าเทียบเรือแห่งนี้จะนำสัตว์น้ำไปขายเองหรือนำไปแปรรูปเพื่อจำหน่ายต่อไป โดยส่วนมากจะนำไปแปรรูปในลักษณะตากแห้ง ซึ่งจากการสำรวจพบว่าครัวเรือนบริเวณชุมชนโดยรอบท่าเทียบเรือประมงแห่งนี้มีการแปรรูปสัตว์น้ำเป็นจำนวนมาก

4.3.2 โครงสร้างการตลาดและราคาสินค้าสัตว์น้ำ

การจำหน่ายสัตว์น้ำทะเล (ยกเว้นปลาเปิด) ของชาวประมงจะผ่านแพปลาซึ่งเป็นตัวกลางในการจำหน่ายสินค้าสัตว์น้ำ โดยคิดหักร้อยละ 4 - 5 ของมูลค่าสัตว์น้ำที่จำหน่าย ในจังหวัดสมุทรสาครมีผู้ประกอบการแพปลา 50 ราย

1) ประเภทของพ่อค้า

ประเภทของพ่อค้าที่รับซื้อสินค้าจากชาวประมงสามารถแบ่งได้ดังนี้

- ห้างเย็น คือพ่อค้าที่รับซื้อสินค้าสัตว์น้ำจากชาวประมง เพื่อนำไปจัดเก็บรักษาไว้ เพื่อรอการจำหน่ายต่อไปทั้งภายในประเทศและต่างประเทศ

- โรงงานแปรรูป คือพ่อค้าที่รับซื้อสินค้าสัตว์น้ำจากชาวประมง เพื่อนำไปแปรรูปต่างๆ เช่น บรรจุกระป๋อง ทำลูกชิ้น น้ำปลา ฯลฯ ทั้งภายในประเทศและต่างประเทศ

- พ่อค้าขายส่ง คือพ่อค้าที่รับซื้อสินค้าสัตว์น้ำจากชาวประมงหรือห้างเย็นบ้างเป็นบางส่วน เพื่อจำหน่ายให้พ่อค้าขายปลีกต่อไป

2) วิธีการตลาด (แผนภูมิที่ 4.1)

วิธีการตลาดสัตว์น้ำทะเล จะแสดงให้เห็นถึงลักษณะการเคลื่อนย้ายผลผลิตจากเรือประมงไปยังผู้บริโภคโดยผ่านขั้นตอนที่สำคัญคือ พ่อค้าระดับต่างๆ ซึ่งสัตว์น้ำทะเลจะถูกขายโดยผ่านแพปลาที่เป็นผู้จัดจำหน่ายให้พ่อค้าระดับต่างๆได้แก่

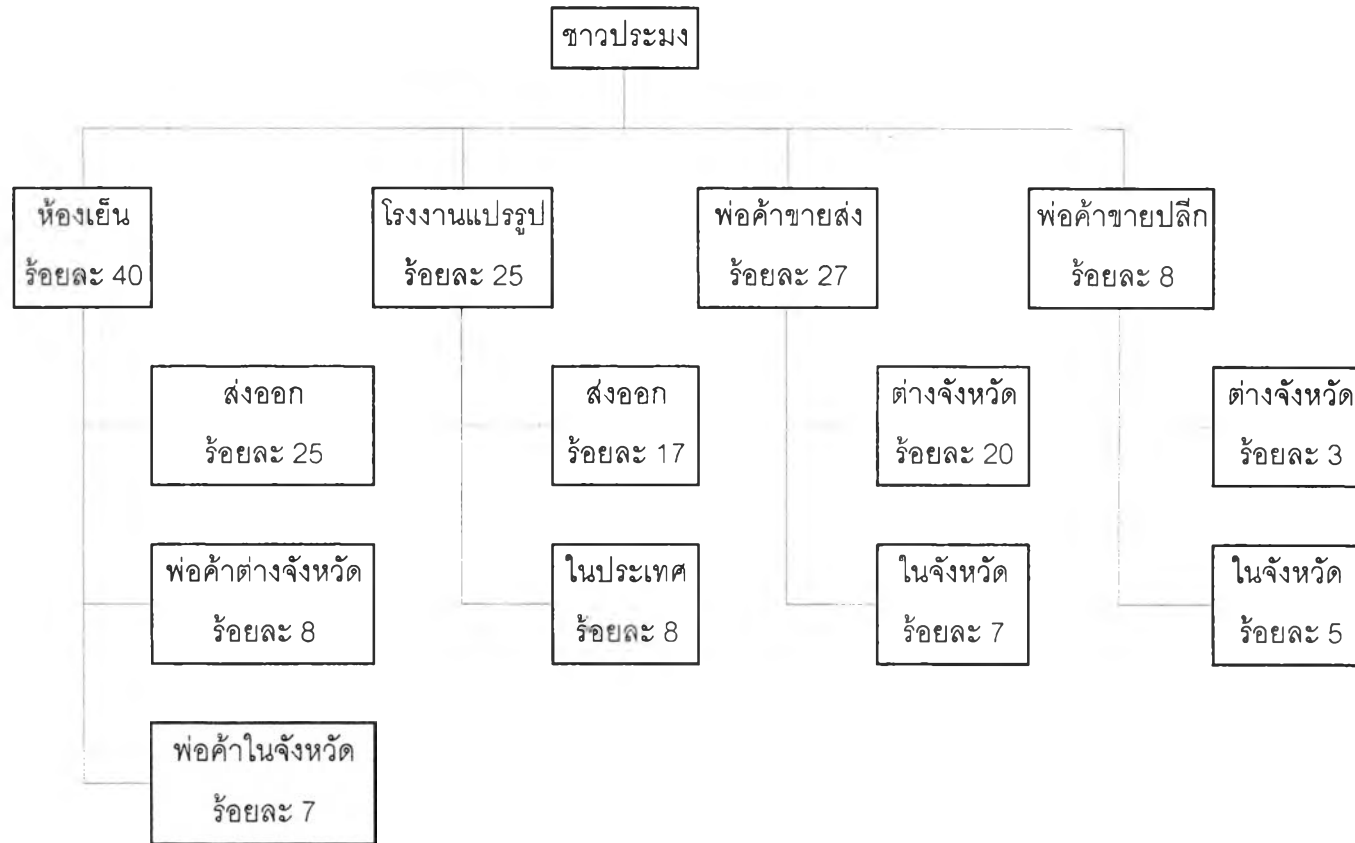
- ห้างเย็น รับซื้อสินค้าสัตว์น้ำทะเลจากชาวประมง โดยมีพนักงานออกไปที่สะพานปลาสมุทรสาคร เพื่อทำการคัดเลือกประเภทสัตว์น้ำและขนาดที่ห้างเย็นต้องการ โดยรับซื้อประมาณร้อยละ 40 ของสัตว์น้ำทั้งหมดที่ชาวประมงจำหน่าย โดยแบ่งเป็นส่งออกประมาณร้อยละ 25 ส่งให้พ่อค้าขายส่งต่างจังหวัดร้อยละ 8 และพ่อค้าขายส่งในจังหวัดสมุทรสาครร้อยละ 7

- โรงงานแปรรูป รับซื้อสัตว์น้ำจากชาวประมงร้อยละ 25 ของทั้งหมด ซึ่งจะนำไปแปรรูปและส่งออกต่างประเทศร้อยละ 17 ส่วนที่เหลือร้อยละ 8 ส่งจำหน่ายแก่ผู้บริโภคภายในประเทศ

- พ่อค้าขายส่ง มีทั้งพ่อค้าขายส่งต่างจังหวัด และพ่อค้าขายส่งจังหวัดสมุทรสาคร พ่อค้าขายส่งต่างจังหวัดจะรับซื้อสินค้าสัตว์น้ำทะเลประมาณร้อยละ 20 ของสัตว์น้ำทั้งหมด ซึ่งจะนำไปส่งขายต่อให้พ่อค้าขายปลีกต่างจังหวัด ส่วนพ่อค้าขายส่งสมุทรสาครรับซื้อสินค้าสัตว์น้ำประมาณร้อยละ 7 ซึ่งจะนำไปส่งต่อให้พ่อค้าขายปลีกในจังหวัดต่อไป

- พ่อค้าขายปลีก มีทั้งพ่อค้าขายปลีกต่างจังหวัดที่จะมาทำการรับซื้อสัตว์น้ำจากชาวประมงประมาณร้อยละ 3 ของสัตว์น้ำทั้งหมดและนำกลับไปขายยังจังหวัดของตน ส่วนพ่อค้าขายปลีกจังหวัดสมุทรสาครจะรับซื้อโดยมาคัดเลือกที่สะพานปลาสมุทรสาครประมาณร้อยละ 5 เพื่อนำไปจำหน่ายในตลาดสดภายในจังหวัด

แผนภูมิที่ 4.1 แสดงวิธีการตลาดสัตว์น้ำทะเลจังหวัดสมุทรสาคร



การดำเนินงานของกลุ่มผู้ค้าสัตว์น้ำในมหาชัยหรือที่เรียกว่า “แพปลา” เป็นผู้ที่ทำหน้าที่คนกลางรับซื้อสินค้าสัตว์น้ำจากชาวประมงและนำไปขายให้กับพ่อค้าอีกทอดหนึ่ง และนอกจากจะทำหน้าที่เป็นพ่อค้าคนกลางแล้ว แพปลายังเป็นนายทุนให้กับชาวประมงด้วย โดยชาวประมงสามารถกู้ยืมเงินทุนได้จากแพปลาและชาวประมงรายใดที่กู้ยืมเงินจากแพปลาจะต้องนำสัตว์น้ำที่จับได้ให้แพปลารายนั้นเป็นผู้จัดการขายให้ โดยชาวประมงจะต้องเสียค่าธรรมเนียมให้แพปลาในอัตราร้อยละ 5 ของราคาสัตว์น้ำที่จับได้ในแต่ละครั้ง ดังนั้นจะเห็นว่า แพปลาเป็นผู้มีบทบาทและมีอิทธิพลต่อชาวประมงมาก สามารถกำหนดราคาซื้อขายจากชาวประมงได้ ชาวประมงจึงอยู่ในฐานะที่ต่างจากผู้ประกอบการธุรกิจอื่น ๆ ที่สามารถกำหนดราคาขายผลผลิตของตนเองได้ ทำให้ชาวประมงเสียเปรียบโดยเฉพาะชาวประมงรายย่อยที่ไม่อาจหลีกเลี่ยงมาใช้บริการของแพปลาได้ ส่วนชาวประมงรายใหญ่ได้มีการรวมกลุ่มกันเพื่อดำเนินการเป็นแพปลาเสียเอง

3) ประเภทสินค้าสัตว์น้ำ

สินค้าสัตว์น้ำที่ถูกนำเข้ามายังตลาดปลาในจังหวัดสมุทรสาครมีแหล่งที่มา 3 แหล่งคือ แหล่งแรกมาจากเรือประมงของชาวประมงซึ่งมีภูมิลำเนาอยู่ในจังหวัดสมุทรสาคร สองมาจากเรือชาวประมงต่างท้องถิ่นที่อยู่ตามจังหวัดใกล้เคียง เช่น สมุทรสาคร สมุทรปราการ เพชรบุรี เป็นต้น ส่วนแหล่งที่สามสินค้าสัตว์น้ำจะถูกนำมาจากทางภาคใต้ โดยลำเลียงมาทางรถยนต์ที่มีตู้แช่แข็งหรือรถห้องเย็นนำเข้ามาประมูลเช่นเดียวกับสินค้าสัตว์น้ำที่มาทางเรือ ซึ่งจะมีแพปลาเป็นผู้รับซื้อสัตว์น้ำแยกเป็นประเภทใหญ่ๆ ได้ 2 ประเภทคือ ปลาเปิดหรือปลาเล็กปลาน้อยที่ไม่ใช้ในการบริโภค และปลาเลยหรือปลาที่มีคุณค่าทางเศรษฐกิจในนี้รวมทั้งกุ้ง ปู หอยและปลาหมึกด้วยจากแพปลาที่มหาชัย สินค้าสัตว์น้ำจะได้รับการประมูลและถูกแจกจ่ายไปสู่แหล่งต่างๆ จนถึงมือผู้บริโภค แบ่งเป็น

ปลาเปิด

- ขายให้กับโรงงานปลาป่น ซึ่งจำเป็นต้องใช้ปลาเปิดเป็นวัตถุดิบเพื่อป้อนโรงงาน วิธีการรับซื้อทั้งหมดผ่านแพปลาและรับซื้อจากชาวประมงโดยตรง

- ขายให้กับผู้ประกอบการเลี้ยงเปิด และทำบ่อเลี้ยงปลา ซึ่งสามารถใช้ปลาเปิดเป็นอาหารแก่สัตว์น้ำที่เลี้ยงได้เป็นอย่างดี โดยผู้ที่เลี้ยงเปิดเลี้ยงปลาที่มีทั้งที่อยู่ในจังหวัดสมุทรสาครและจังหวัดใกล้เคียง

ปลาเลย

- ขายให้กับผู้ประกอบการห้องเย็น

- ขายให้กับผู้ประกอบการแปรรูปอาหารสัตว์น้ำ ไม่ว่าจะเป็น อาหารทะเลบรรจุกระป๋อง อาหารทะเลแช่เยือกแข็ง อาหารประเภทหมักดอง เช่น น้ำปลา กะปิ และการแปรรูปโดยวิธีการอบ ตากแห้ง ทำลูกชิ้น
- ขายให้กับพ่อค้าคนกลาง โดยเป็นพ่อค้าที่อยู่ทั้งในจังหวัดสมุทรสาคร และจังหวัดใกล้เคียง
- ขายให้กับพ่อค้าปลีกที่มาจากแพปลาโดยตรงไม่ต้องผ่านพ่อค้าคนกลาง พ่อค้าส่วนใหญ่จะมีรถมาบรรทุกไปจำหน่ายยังตลาดที่ตนขายปลีกอยู่ทั้งในท้องที่จังหวัดสมุทรสาคร และจังหวัดใกล้เคียงอื่นๆ

4) ราคาและการกำหนดราคา

ราคาสินค้าสัตว์น้ำจะแตกต่างกันไปทุกวัน โดยแพปลาจะเป็นผู้เสนอราคาขายให้กับผู้รับซื้อสัตว์น้ำทุกระดับ ซึ่งแพปลาจะพิจารณาอุปสงค์อุปทานของสัตว์น้ำแต่ละชนิดในแต่ละวัน ประกอบการตั้งราคาสินค้า สัตว์น้ำบางชนิดมีราคาสูง เช่น ปลาหมึก กุ้ง จะมีการประมูลแข่งขันราคากันในระหว่างผู้ซื้อทุกวัน

ตารางที่ 4.7 แสดงปริมาณสินค้าสัตว์น้ำทะเลชนิดที่สำคัญ ณ สะพานปลาสมุทรสาคร

ปี พ.ศ. 2537-2539

ชนิดสัตว์น้ำ	เมตริกตัน		
	พ.ศ. 2537	พ.ศ. 2538	พ.ศ. 2539
ปลาทุ	18,412	18,155	17,591
ปลาอินทรี	4,750	3,624	11,410
ปลาสีกุน	17,740	12,683	19,561
ปลาหางแข็ง	9,857	10,191	17,931
ปลากะพงแดง	630	679	1,630
ปลาทรายแดง	19,680	16,306	21,190
ปลาปากคม	17,587	14,494	22,820
ปลาดาทหวาน	19,698	15,400	24,450
ปลาเบญจพรรณ	80,306	98,281	44,014
ปลาหมึกกล้วย	15,811	16,306	14,374
ปลาหมึกกระดอง	10,107	11,402	11,140
ปลาหมึกหอม	3,271	2,937	3,953
ปลาหมึกสาย	6,525	5,327	6,468
กุ้งทราย	255	298	400
กุ้ง	96	76	223
ปูม้า	367	315	371
รวม	225,092	226,474	217,526

ที่มา : องค์การสะพานปลา

4.4 ความได้เปรียบของสะพานปลาหรือท่าเทียบเรือประมงในจังหวัดสมุทรสาคร

หากพิจารณาเปรียบเทียบในเขตประมง 2 จะเห็นว่าเกือบทุกจังหวัดในเขตประมง 2 เป็นจังหวัดที่อยู่ชายฝั่งทะเลด้านอ่าวไทย เหมาะแก่การทำประมงและมีท่าเทียบเรือประมง ยกเว้นกรุงเทพมหานครและฉะเชิงเทราที่สภาพพื้นที่ไม่ได้ติดทะเลจึงไม่มีความได้เปรียบในด้านที่ตั้งของท่าเทียบเรือประมง ด้านที่ตั้งของสะพานปลาหรือท่าเทียบเรือประมงซึ่งในงานวิจัยฉบับนี้ใช้ท่าเทียบเรือประมงขององค์การสะพานปลาเป็นหลัก เพราะเป็นท่าเทียบเรือประมงขนาดใหญ่ และมีจำนวนชาวประมงรวมทั้งพ่อค้าที่มาประมูลซื้อขายสินค้าสัตว์น้ำจำนวนมาก ซึ่งสะพานปลาสมุทรสาครเป็นท่าเทียบเรือประมงที่มีขนาดใหญ่ที่สุดของชุมชนเมืองสมุทรสาคร มีเรือประมงเข้าเทียบท่าเป็นประจำในจำนวนที่สม่ำเสมอ นอกจากนี้ยังมีสินค้าสัตว์น้ำประเภทต่างๆ มากมาย จึงเปรียบเสมือนเป็นศูนย์กลางของอุตสาหกรรมที่เกี่ยวข้องกับการประมง ทำให้สะพานปลาสมุทรสาครเป็นที่นิยมและมีชื่อเสียง โดยพิจารณาจากปริมาณสัตว์น้ำ จำนวนเรือประมงและรถยนต์ที่เข้าเทียบท่าสะพานปลาสมุทรสาครเมื่อเปรียบเทียบกับท่าเทียบเรือประมงขององค์การสะพานปลาแห่งอื่นๆ ที่มีทั้งหมด 11 แห่ง จะพบว่าจากสถิติขององค์การสะพานปลาในปี พ.ศ. 2539 ปริมาณสัตว์น้ำที่มากขึ้นที่สะพานปลาสมุทรสาครมีสูงที่สุดจำนวน 217,526 ตัน มูลค่า 4,438,207,788 บาท โดยสัตว์น้ำส่วนใหญ่เป็นประเภทปลาหมึกและเป็นสัตว์น้ำทะเลทั้งหมด (สัตว์น้ำจืดจะส่งไปยังสะพานปลากรุงเทพทั้งหมด) ส่วนจำนวนเรือประมงที่เข้าเทียบท่ามีจำนวน 11 เทียบต่อวัน จำนวนรถยนต์นำเข้าเทียบท่า 56 เทียบต่อวันและจำนวนผู้ซื้อปลาเฉลี่ยวันละ 350 ราย โดยมีจำนวนแพปลาเฉลี่ยวันละ 25 ราย และจากการที่จังหวัดสมุทรสาครอยู่ในตำแหน่งที่เอื้อต่อการคมนาคม ไม่ว่าจะติดต่อกับตลาดทางกรุงเทพมหานครและชายฝั่งทะเลภาคใต้ที่สะดวก และมีท่าเทียบเรือประมงที่สามารถรองรับเรือขนาดใหญ่และรถบรรทุกสัตว์น้ำจากจังหวัดต่างๆ เป็นจำนวนมาก จึงทำให้มหาชัยกลายเป็นตลาดปลาที่สำคัญมากทั้งในระดับภาคและระดับประเทศ

4.5 ความสัมพันธ์ระหว่างอุตสาหกรรมประมงกับอุตสาหกรรมที่เกี่ยวข้องเนื่องกับการประมง

หากพิจารณาความสัมพันธ์ระหว่างอุตสาหกรรมหลักกับอุตสาหกรรมที่เกี่ยวข้อง จากแนวความคิดเกี่ยวกับความเชื่อมโยงของธุรกิจและอุตสาหกรรม จะพบว่ากิจกรรมหลักทางเศรษฐกิจทุกประเภทย่อมก่อให้เกิดกิจกรรมทางเศรษฐกิจที่เกี่ยวข้องประเภทอื่นๆตามมา อุตสาหกรรมประมงก็นับเป็นกิจกรรมทางเศรษฐกิจหลักในเขตอำเภอเมืองสมุทรสาคร ซึ่งก่อให้เกิดลักษณะความสัมพันธ์กับกิจกรรมทางเศรษฐกิจประเภทอื่นๆ หากพิจารณาถึงความสัมพันธ์ของอุตสาหกรรมประมงกับอุตสาหกรรมที่เกี่ยวข้องเนื่องกับการประมงจะพบว่า มีความสัมพันธ์ใน 2 ลักษณะคือ

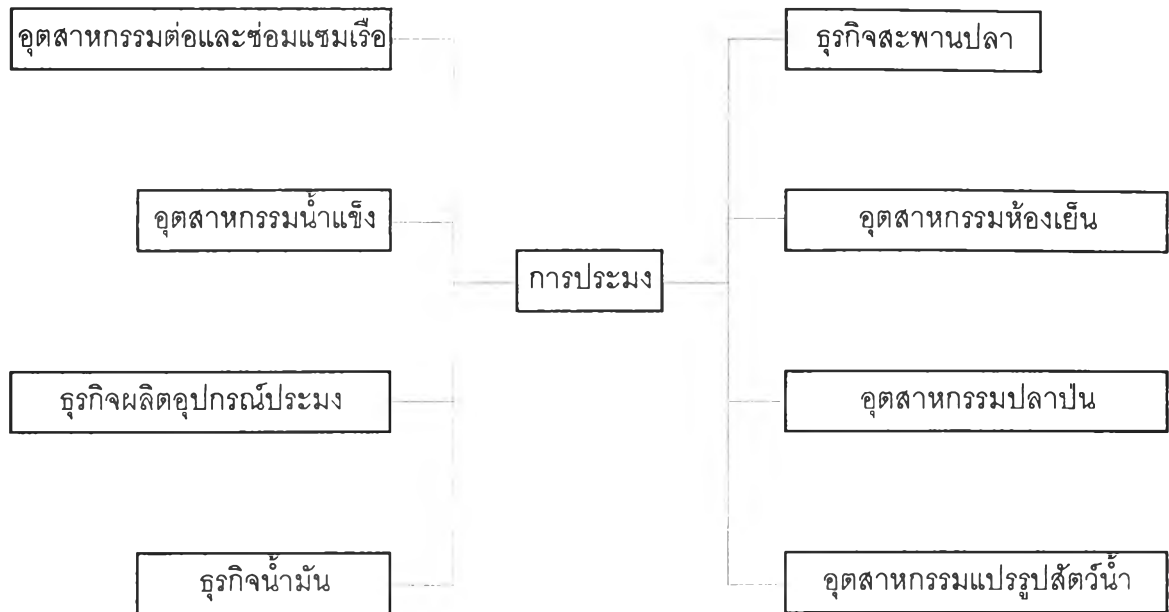
- 1) ความสัมพันธ์ด้านหน้า (Forward Linkage) เป็นความสัมพันธ์ที่เกิดจากการใช้ผลผลิตของอุตสาหกรรมหนึ่งเพื่อใช้เป็นวัตถุดิบของอีกอุตสาหกรรมหนึ่ง
- 2) ความสัมพันธ์ด้านหลัง (Backward Linkage) เป็นความสัมพันธ์ที่กระตุ้นให้เกิดการขยายตัวของอุตสาหกรรมการผลิต

จะเห็นว่าอุตสาหกรรมที่เกี่ยวข้องเนื่องกับการประมง เช่น อุตสาหกรรมห้องเย็น อุตสาหกรรมแปรรูปสัตว์น้ำประเภทต่างๆ ธุรกิจสะพานปลา จะมีความสัมพันธ์ด้านหน้ากับอุตสาหกรรมประมง กล่าวคือ อุตสาหกรรมเหล่านี้จะเป็นผู้คอยรับผลผลิตจากอุตสาหกรรมประมง เพื่อนำมาใช้เป็นวัตถุดิบในการผลิตอีกทอดหนึ่ง ในขณะที่ อุตสาหกรรมผู้ต่อเรือ คานเรือ อุตสาหกรรมผลิตอุปกรณ์ทำการประมงประเภทต่างๆ และธุรกิจน้ำมัน จะมีความสัมพันธ์ด้านหลัง ทั้งนี้เนื่องจากผลผลิตและบริการของอุตสาหกรรมที่กล่าวมานี้จะถูกใช้เป็นปัจจัยในการผลิตหรือเป็นสิ่งสนับสนุนส่งเสริมให้อุตสาหกรรมประมงดำเนินกิจการได้ (แผนภูมิที่ 4.2 และ 4.3) ลักษณะความสัมพันธ์ที่กล่าวมาทั้งหมดย่อมแสดงให้เห็นถึงลักษณะการพึ่งพาอาศัยกัน มีผลทำให้การเจริญเติบโตของอุตสาหกรรมประมงและอุตสาหกรรมที่เกี่ยวข้องเนื่องกับการประมงมีความสัมพันธ์ในลักษณะเดียวกันคือ หากอุตสาหกรรมประมงมีแนวโน้มสูงขึ้นย่อมส่งผลให้อุตสาหกรรมที่เกี่ยวข้องเติบโตตามไปด้วย หากอุตสาหกรรมประมงทรุดตัวลงก็จะส่งผลกระทบต่ออุตสาหกรรมที่เกี่ยวข้องเนื่องเช่นกัน

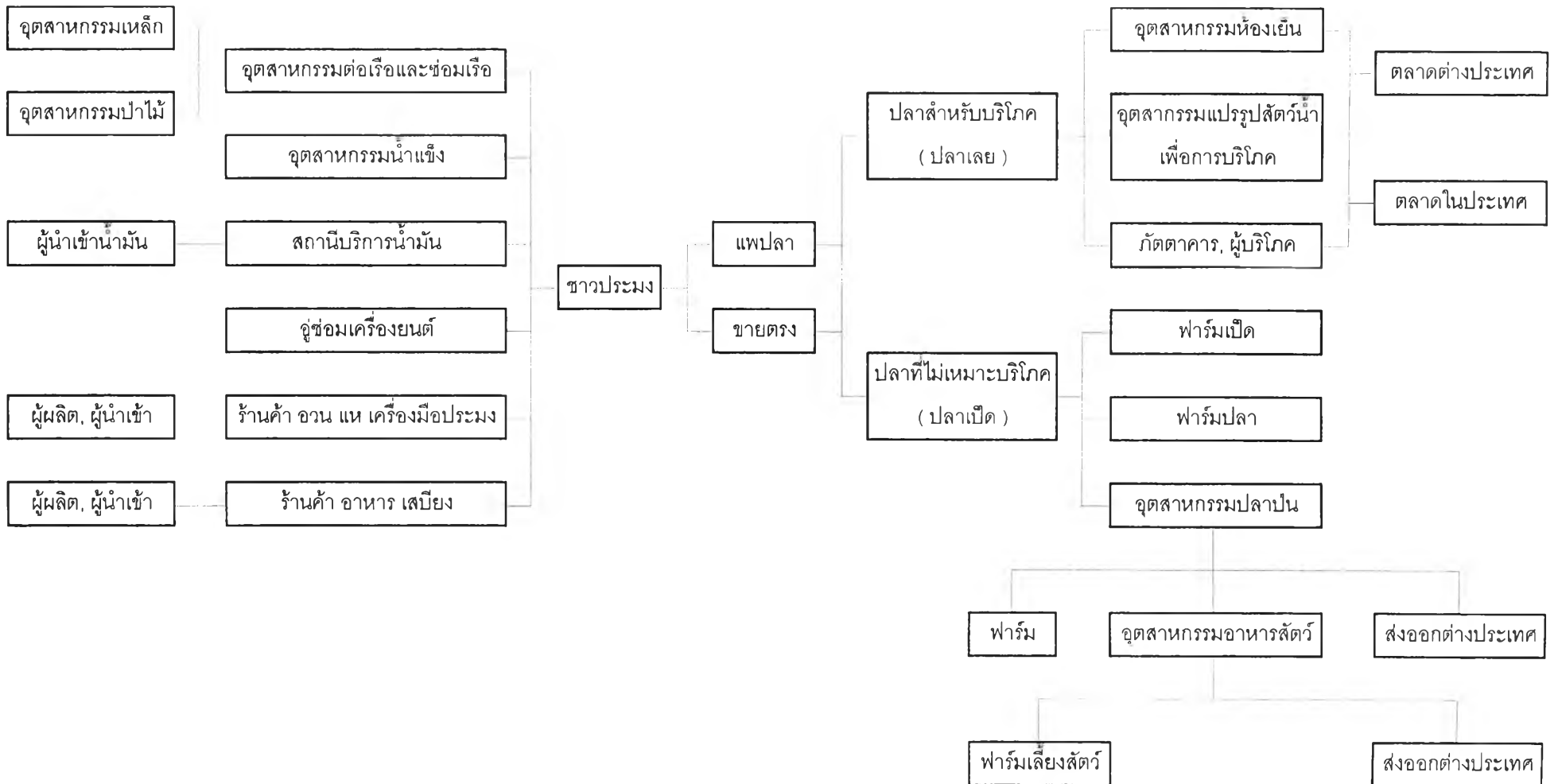
แผนภูมิที่ 4.2 แสดงความสัมพันธ์ด้านหน้าและความสัมพันธ์ด้านหลังของอุตสาหกรรมประมง และอุตสาหกรรมที่เกี่ยวข้องเนื่องกับการประมง

ความสัมพันธ์ด้านหลัง (Backward Linkage)

ความสัมพันธ์ด้านหน้า (Forward Linkage)



แผนภูมิที่ 4.3 แสดงความสัมพันธ์ในธุรกิจการประมง



จากความสัมพันธ์ของอุตสาหกรรมประมงในจังหวัดสมุทรสาครที่ก่อให้เกิดกิจกรรมทางเศรษฐกิจ โดยเฉพาะธุรกิจสะพานปลาซึ่งจะส่งผลให้เกิดอุตสาหกรรมที่เกี่ยวข้องกับการประมงอีกเป็นจำนวนมาก เพราะปริมาณสัตว์น้ำที่จะใช้เป็นวัตถุดิบในการผลิตของโรงงานอุตสาหกรรมต่างๆจะมาจากจำนวนสัตว์น้ำที่มากขึ้น ณ สะพานปลา เพราะสะพานปลาสมุทรสาครเป็นแหล่งตลาดสินค้าสัตว์น้ำที่ใหญ่ที่สุดและมีปริมาณสัตว์น้ำมากที่สุดในจังหวัดสมุทรสาคร ดังนั้นในการซื้อขายสัตว์น้ำไม่ว่าจะเป็นพ่อค้าหรือตัวแทนจากโรงงานอุตสาหกรรมต้องมาซื้อสัตว์น้ำ ณ สะพานปลา ฉะนั้นหากปริมาณสัตว์น้ำที่มากขึ้น ณ สะพานปลามีจำนวนมาก ก็จะเป็นแรงดึงดูดให้มีการลงทุนในอุตสาหกรรมที่เกี่ยวข้องกับการประมงมาก ดังนั้นสะพานปลาจึงมีส่วนผลักดันให้เกิดความเชื่อมโยงกับอุตสาหกรรมที่เกี่ยวข้องกับการประมง ซึ่งจากการศึกษาข้อมูลและสำรวจพื้นที่พบว่าอุตสาหกรรมที่เกี่ยวข้องกับการประมงในจังหวัดสมุทรสาครมีทั้งหมด 249 แห่ง อยู่ในเขตอำเภอเมืองสมุทรสาคร 225 แห่ง เขตอำเภอบ้านแพ้ว 10 แห่ง และเขตอำเภอกระทุ่มแบน 14 แห่ง จากการศึกษางานวิจัยที่เกี่ยวข้องทำให้สามารถจำแนกประเภทของอุตสาหกรรมที่เกี่ยวข้องออกเป็น 6 ประเภทดังนี้

- อุตสาหกรรมห้องเย็น
- อุตสาหกรรมแปรรูปสัตว์น้ำเพื่อการบริโภค
- อุตสาหกรรมน้ำแข็ง
- อุตสาหกรรมปลาป่น
- อุตสาหกรรมต่อและซ่อมแซมเรือ
- อุตสาหกรรมอื่นๆ เช่น ผลิตอาหารสัตว์, ธุรกิจน้ำมัน

อุตสาหกรรมแต่ละประเภทจะมีความแตกต่างกันในเรื่องขนาดของโรงงานและจำนวนแรงงาน ซึ่งตามมาตรฐานการจัดขนาดโรงงานของกรมโรงงาน กระทรวงอุตสาหกรรม จำแนกโดยพิจารณาจากจำนวนแรงงานดังนี้ โรงงานขนาดใหญ่ มีคนงานตั้งแต่ 200 คนขึ้นไป โรงงานขนาดกลาง มีคนงานระหว่าง 50-200 คน และโรงงานขนาดเล็ก มีคนงานต่ำกว่า 50 คน จึงสามารถพิจารณาขนาดของอุตสาหกรรมที่เกี่ยวข้องกับการประมงในจังหวัดสมุทรสาคร

ตารางที่ 4.8 แสดงประเภทและขนาดของอุตสาหกรรมที่เกี่ยวข้องเนื่องกับการประมง ปี พ.ศ. 2539

ประเภทอุตสาหกรรม	จำนวนโรงงาน (แห่ง)	ขนาดและจำนวนอุตสาหกรรม (แห่ง)		
		เล็ก	กลาง	ใหญ่
1. อุตสาหกรรมห้องเย็น	44	23	8	13
2. อุตสาหกรรมแปรรูปสัตว์น้ำ	89	49	14	26
3. อุตสาหกรรมน้ำแข็ง	35	34	1	-
4. อุตสาหกรรมปลาป่น	23	23	-	-
5. อุตสาหกรรมต่อและซ่อมแซมเรือ	42	40	2	-
6. อุตสาหกรรมอื่นๆ	16	13	3	-
รวม	249	182	28	39

ที่มา : กรมโรงงาน กระทรวงอุตสาหกรรม

จำนวนแรงงานในอุตสาหกรรมที่เกี่ยวข้องกับการประมงมีจำนวนทั้งสิ้น 35,360 คน โดยพบว่าจำนวนแรงงานในอุตสาหกรรมแปรรูปสัตว์น้ำเพื่อการบริโภคประเภทอาหารทะเลบรรจุกระป๋องมีระดับการจ้างแรงงานสูงสุดถึง 6,270 คน/โรงงาน ส่วนอุตสาหกรรมแปรรูปสัตว์น้ำเพื่อการบริโภคประเภทหมักดอง เช่น กะปิ น้ำปลา และอุตสาหกรรมต่อและซ่อมแซมเรือ มีระดับการจ้างแรงงานต่ำสุดเท่ากันคือ มีจำนวน 2 คน/โรงงาน

ตารางที่ 4.9 แสดงลักษณะการผลิตและแหล่งที่ตั้งของอุตสาหกรรมที่เกี่ยวข้องเนื่องกับการประมง

ประเภทอุตสาหกรรม	ลักษณะการผลิต	ที่ตั้ง
อุตสาหกรรมห้องเย็น อุตสาหกรรมแปรรูปสัตว์น้ำ	- วัตถุดิบเน่าเสียได้ง่าย - การขนส่งสินค้าสำเร็จรูปทำได้สะดวกกว่าและประหยัดกว่าการขนส่งในรูปของวัตถุดิบ	- ใกล้แหล่งวัตถุดิบ
อุตสาหกรรมปลาป่น	- กระบวนการผลิตจะทำให้น้ำหนักของวัตถุดิบลดลง - การขนส่งสินค้าสำเร็จรูปทำได้สะดวกและประหยัดกว่าการขนส่งวัตถุดิบ	- ใกล้แหล่งวัตถุดิบ
อุตสาหกรรมน้ำแข็ง อุตสาหกรรมต่อและซ่อมแซมเรือ	- ขึ้นอยู่กับความต้องการของตลาด	- ใกล้แหล่งตลาด

4.5.1 ประเภทอุตสาหกรรม

1) อุตสาหกรรมห้องเย็น (แผนที่ 4.2)

อุตสาหกรรมห้องเย็นเป็นอุตสาหกรรมที่มีความสัมพันธ์ด้านหน้า (Forward Linkage) กับอุตสาหกรรมประมงคือ วัตถุประสงค์ที่ใช้ส่วนใหญ่ได้มาจากการทำประมงประเภทกุ้ง และปลาชนิดต่างๆ

อุตสาหกรรมห้องเย็นในจังหวัดสมุทรสาครมีทั้งสิ้น 44 แห่งหรือคิดเป็นร้อยละ 17.67 ของอุตสาหกรรมที่เกี่ยวข้องกับการประมง โดยแบ่งเป็นอุตสาหกรรมขนาดเล็กจำนวน 23 แห่ง กระจายตัวอยู่ในเขตอำเภอเมืองถึง 22 แห่ง และอยู่ในเขตอำเภอกระทุ่มแบน 1 แห่ง ส่วนอุตสาหกรรมขนาดกลางมีจำนวน 8 แห่ง ซึ่งกระจายตัวอยู่ในเขตอำเภอเมืองทั้งหมด และอุตสาหกรรมขนาดใหญ่มีจำนวน 13 แห่ง กระจายตัวอยู่ในเขตอำเภอเมืองทั้งหมดเช่นกัน อุตสาหกรรมห้องเย็นส่วนใหญ่กระจายตัวอยู่ในตำบลมหาชัยสูงสุดจำนวน 15 แห่ง รองลงมากระจายอยู่ตามตำบลต่างๆดังนี้ ตำบลโคกขาม นาดี และท่าทราย มีจำนวนตำบลละ 5 แห่ง ตำบลบางกระเจ้า 4 แห่ง ตำบลท่าจีน 3 แห่ง ตำบลบางน้ำจืดและบางหญ้าแพรก ตำบลละ 2 แห่ง และตำบลท่าฉลอม ชัยมงคล ตำบลละ 1 แห่ง (ตารางที่ 4.10) เมื่อพิจารณาตำแหน่งที่ตั้งของโรงงานพบว่า ส่วนใหญ่ตั้งอยู่ใกล้สะพานปลาเพราะเป็นแหล่งวัตถุดิบของโรงงานและเพื่อความสะดวกในการขนส่งวัตถุดิบและป้องกันการเน่าเสียของสัตว์น้ำด้วย อุตสาหกรรมห้องเย็นเป็นอุตสาหกรรมที่อาศัยแรงงานจำนวนมาก แรงงานส่วนใหญ่เป็นแรงงานหญิงในท้องถิ่นเนื่องจากลักษณะของงานเป็นงานที่ต้องการฝีมือและความปราณีต

2) อุตสาหกรรมแปรรูปสัตว์น้ำเพื่อการบริโภค (แผนที่ 4.3)

อุตสาหกรรมแปรรูปสัตว์น้ำเป็นอุตสาหกรรมที่มีความสัมพันธ์ด้านหน้า (Forward Linkage) กับอุตสาหกรรมประมงคือ วัตถุประสงค์ที่ใช้ส่วนใหญ่ได้มาจากการทำประมง อุตสาหกรรมแปรรูปสัตว์น้ำเป็นอุตสาหกรรมเกษตร (Agro-Industry) ที่ใช้ทรัพยากรธรรมชาติจากการประมงเป็นวัตถุดิบ จึงนับว่าเป็นอุตสาหกรรมที่มีความสำคัญต่อเศรษฐกิจของประเทศ

อุตสาหกรรมแปรรูปสัตว์น้ำเพื่อการบริโภคเป็นการเก็บถนอมอาหารทะเลเพื่อยืดอายุการเก็บรักษา ในจังหวัดสมุทรสาครมีจำนวนโรงงานอุตสาหกรรมแปรรูปสัตว์น้ำเพื่อการบริโภคทั้งสิ้น 89 แห่ง คิดเป็นร้อยละ 35.74 ของอุตสาหกรรมที่เกี่ยวข้องกับการประมง สามารถจำแนกออกเป็น 4 ประเภทตามลักษณะการผลิตคือ

- ประเภทแช่แข็ง

จังหวัดสมุทรสาครมีโรงงานแปรรูปสัตว์น้ำประเภทแช่เยือกแข็งทั้งหมด 27 แห่ง คิดเป็นร้อยละ 10.84 ของอุตสาหกรรมที่เกี่ยวข้องเนื่องกับการประมงหรือคิดเป็นร้อยละ 30.34 ของอุตสาหกรรมแปรรูปสัตว์น้ำเพื่อการบริโภค โดยเป็นโรงงานขนาดเล็กจำนวน 4 แห่ง โรงงานขนาดกลางจำนวน 8 แห่ง และโรงงานขนาดใหญ่จำนวน 15 แห่ง ซึ่งโรงงานทั้งหมดกระจายอยู่ในเขตอำเภอเมือง โดยอยู่ในตำบลโคกขามสูงสุดจำนวน 8 แห่ง ตำบลนาดี 5 แห่ง ตำบลท่าทราย 4 แห่ง ตำบลบางกระเจ้า 3 แห่ง ตำบลบางโทรัด 2 แห่ง และตำบลมหาชัย บางหญ้าแพรก ชัยมงคล คอกกระปือ พันท้ายนรสิงห์ ตำบลละ 1 แห่ง (ตารางที่ 4.10) อุตสาหกรรมประเภทนี้จะมีความสัมพันธ์โดยตรงกับอุตสาหกรรมห้องเย็น เพราะจำเป็นต้องเก็บสัตว์น้ำไว้ที่อุณหภูมิต่ำ ดังนั้นโรงงานบางแห่งจึงมีห้องเย็นเป็นของตนเอง แต่บางแห่งที่ไม่มีจำเป็นต้องใช้บริการห้องเย็นภายนอกซึ่งมีบริการอยู่มากมายในจังหวัดสมุทรสาคร ส่วนวัตถุดิบที่ใช้เป็นประเภท กุ้ง ปู ปลาหมึกและปลาชนิดต่างๆ และตลาดที่รับซื้อส่วนใหญ่เป็นตลาดต่างประเทศ ทั้งในเอเชีย ยุโรปและอเมริกา สำหรับแรงงานในอุตสาหกรรมประเภทนี้จำเป็นต้องใช้แรงงานจำนวนมาก เพราะขั้นตอนการผลิตซับซ้อน เช่น เมื่อนำสัตว์น้ำมาจากห้องเย็นแล้ว ก็จะมาล้างน้ำหนัก ทำความสะอาด โดยถ้าเป็นปลาจะควักไส้ออก ถ้าเป็นปลาหมึกก็ลอกเปลือกออกแล้วล้าง เสร็จแล้วจึงบรรจุหีบห่อเพื่อนำไปจำหน่ายต่อไป โดยมีจำนวนแรงงานทั้งสิ้น 10,162 คน โดยส่วนใหญ่เป็นแรงงานหญิง

- ประเภทบรรจุกระป๋อง

จำนวนโรงงานอุตสาหกรรมประเภทบรรจุกระป๋องในจังหวัดสมุทรสาครมีจำนวนทั้งสิ้น 12 แห่ง คิดเป็นร้อยละ 4.82 ของอุตสาหกรรมที่เกี่ยวข้องเนื่องกับการประมง หรือคิดเป็นร้อยละ 13.48 ของอุตสาหกรรมแปรรูปสัตว์น้ำเพื่อการบริโภค โดยแบ่งเป็นโรงงานขนาดเล็กจำนวน 3 แห่ง โรงงานขนาดกลางจำนวน 1 แห่ง และโรงงานขนาดใหญ่ 8 แห่ง ซึ่งกระจายอยู่ในเขตอำเภอกระทุ่มแบน 2 แห่ง และในเขตอำเภอเมือง 10 แห่ง โดยกระจายอยู่ในตำบลท่าทราย 5 แห่ง ตำบลท่าฉลอม 2 แห่ง และตำบลบางหญ้าแพรก ท่าจีน บางกระเจ้า ตำบลละ 1 แห่ง (ตารางที่ 4.10) การผลิตอาหารทะเลกระป๋องส่วนใหญ่เป็นการผลิตเพื่อการส่งออก โดยเฉพาะกุ้ง ปู ปลาหมึกและหอยกระป๋องผลิตส่งออกแทบทั้งสิ้น ประเภทปลากระป๋องที่ผลิตเพื่อบริโภคภายในประเทศมีบ้างเล็กน้อย อย่างไรก็ตามสัดส่วนการผลิตอาหารทะเลกระป๋องเพื่อบริโภคภายในประเทศยังค่อนข้างต่ำ เนื่องจากผู้บริโภคภายในประเทศยังนิยมบริโภคอาหารทะเลสดมากกว่าอาหารทะเลกระป๋อง อุตสาหกรรมประเภทนี้จำเป็นต้องใช้พื้นที่มากในสถานการณ์การผลิต เพราะต้องมีพื้นที่เก็บสัตว์น้ำ พื้นที่เก็บกระป๋อง พื้นที่สำหรับเก็บผลิตภัณฑ์อาหารกระป๋องเพื่อรอการขนส่ง จึงเห็นได้ว่าโรงงานมีที่

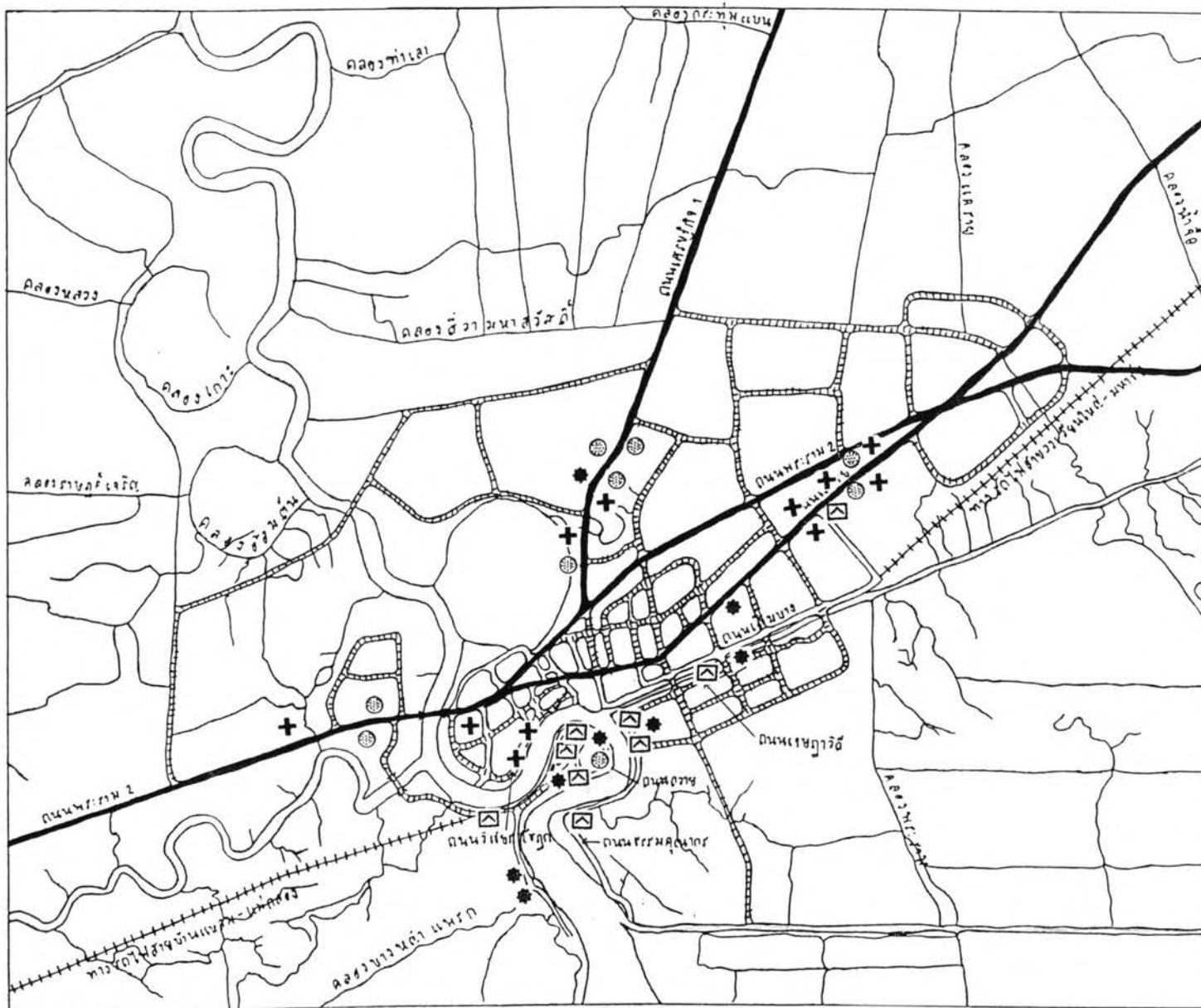
ตั้งห่างออกมาจากตัวเมือง แต่ยังคงมีการคมนาคมที่สะดวก สำหรับแรงงานในอุตสาหกรรมประเภทนี้มีจำนวนทั้งหมด 9,913 คน

- ประเภทหมักดอง

อุตสาหกรรมประเภทหมักดองนี้ได้แก่ การทำกะปิ น้ำปลา ซึ่งในจังหวัดสมุทรสาครมีจำนวนโรงงานประเภทนี้ทั้งสิ้น 23 แห่ง คิดเป็นร้อยละ 9.23 ของอุตสาหกรรมที่เกี่ยวข้องกับการประมง หรือคิดเป็นร้อยละ 25.84 ของอุตสาหกรรมแปรรูปสัตว์น้ำเพื่อการบริโภค โดยแบ่งเป็นโรงงานทำน้ำปลา 18 แห่ง โรงงานทำกะปิ 4 แห่งและโรงงานที่ผลิตทั้งน้ำปลาและกะปิ 1 แห่ง และในจำนวนโรงงานทำน้ำปลามีเพียง 1 แห่งที่อยู่ในเขตอำเภอกระทุ่มแบน ส่วนอีก 22 แห่งกระจายอยู่ในเขตอำเภอเมือง ซึ่งอยู่ในเขตตำบลท่าฉลอมสูงสุด 8 แห่ง รองลงมาคือตำบลมหาชัย 7 แห่ง ตำบลโกรกกราก 3 แห่ง และตำบลบางหญ้าแพรก โคกขาม ท่าจีน นาโคก ตำบลละ 1 แห่ง (ตารางที่ 4.10) โดยจำนวนโรงงานทั้ง 23 แห่งเป็นอุตสาหกรรมขนาดเล็กทั้งหมดส่วนใหญ่ตั้งอยู่ริมฝั่งแม่น้ำ อุตสาหกรรมประเภทนี้เป็นการเก็บรักษาสัตว์น้ำโดยวิธีง่ายๆ จึงไม่จำเป็นต้องใช้เครื่องจักรกลที่สลับซับซ้อนในการผลิต ส่วนใหญ่จึงเป็นอุตสาหกรรมภายในครัวเรือน วัตถุประสงค์ที่ใช้จะเป็นสัตว์น้ำที่มีราคาถูก เช่น ปลาไส้ตันนำมาทำน้ำปลาที่มีคุณภาพดี ส่วนกะปิ จะใช้สัตว์น้ำประเภทกุ้ง เคยตัวเล็กๆเป็นวัตถุดิบ น้ำปลาและกะปิที่ผลิตได้ส่วนใหญ่จะส่งมาขายยังตลาดในกรุงเทพมหานคร บางส่วนกระจายไปยังตลาดตามภาคต่างๆและตลาดภายในท้องถิ่นด้วย โดยมีแรงงานทั้งสิ้น 167 คน

- ประเภทนึ่ง-อบ ตากแห้ง

จำนวนโรงงานของอุตสาหกรรมประเภทนี้ในจังหวัดสมุทรสาคร มีทั้งสิ้น 27 แห่ง คิดเป็นร้อยละ 10.84 ของอุตสาหกรรมที่เกี่ยวข้องกับการประมง หรือคิดเป็นร้อยละ 30.34 ของอุตสาหกรรมแปรรูปสัตว์น้ำเพื่อการบริโภค ส่วนใหญ่เป็นโรงงานอุตสาหกรรมขนาดเล็กจำนวน 19 แห่ง โรงงานขนาดกลางจำนวน 5 แห่งและโรงงานขนาดใหญ่จำนวน 3 แห่ง ซึ่งกระจายอยู่ในเขตอำเภอกระทุ่มแบนและอำเภอบ้านแพ้วอำเภอละ 1 แห่งส่วนที่เหลืออีก 25 แห่งกระจายอยู่ในเขตอำเภอเมือง โดยเฉพาะตำบลท่าทรายมีสูงสุดจำนวน 7 แห่ง ตำบลมหาชัย 5 แห่ง ตำบลโคกขาม 4 แห่ง ตำบลบางหญ้าแพรก 3 แห่ง ตำบลท่าจีน 2 แห่ง และตำบลท่าฉลอม โกรกกราก กาหลง คอกกระบือ ตำบลละ 1 แห่ง (ตารางที่ 4.10) อุตสาหกรรมประเภทนี้ส่วนใหญ่ทำกันในบริเวณที่พื้กอาศัยและจำเป็นต้องใช้พื้นที่ที่โล่งมาก เพราะต้องนำเอาสัตว์น้ำที่เป็นวัตถุดิบมาตากแดด หากบางพื้นที่โล่งไม่เพียงพอ ก็จะนำมาตากบริเวณริมถนน วัตถุประสงค์ที่ใช้จะเป็นปลาชนิดต่างๆ เช่น ปลาหางแข็ง ปลาแดง โดยผลผลิตที่ได้จะเป็น ปลาเค็ม ปลาหวานตากแห้ง ปลาแห้ง

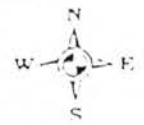


บทบาทและความเชื่อมโยงของสะพานปลา
ที่มีต่อการพัฒนาเมืองสมุทรสาคร

แผนที่ 4.3
แสดง ที่ตั้งอุตสาหกรรมแปรรูปสัตว์น้ำ
เพื่อการบริโภค

สัญลักษณ์

- + ประเภทแซ่แข็ง
- ประเภทบรรจุกระป๋อง
- ⊠ ประเภทหมักดอง
- ★ ประเภทบ่ม-นึ่ง ตากแห้ง



ภาควิชา การวางแผนภาคและเมือง
คณะสถาปัตยกรรมศาสตร์ จุฬาลงกรณ์มหาวิทยาลัย

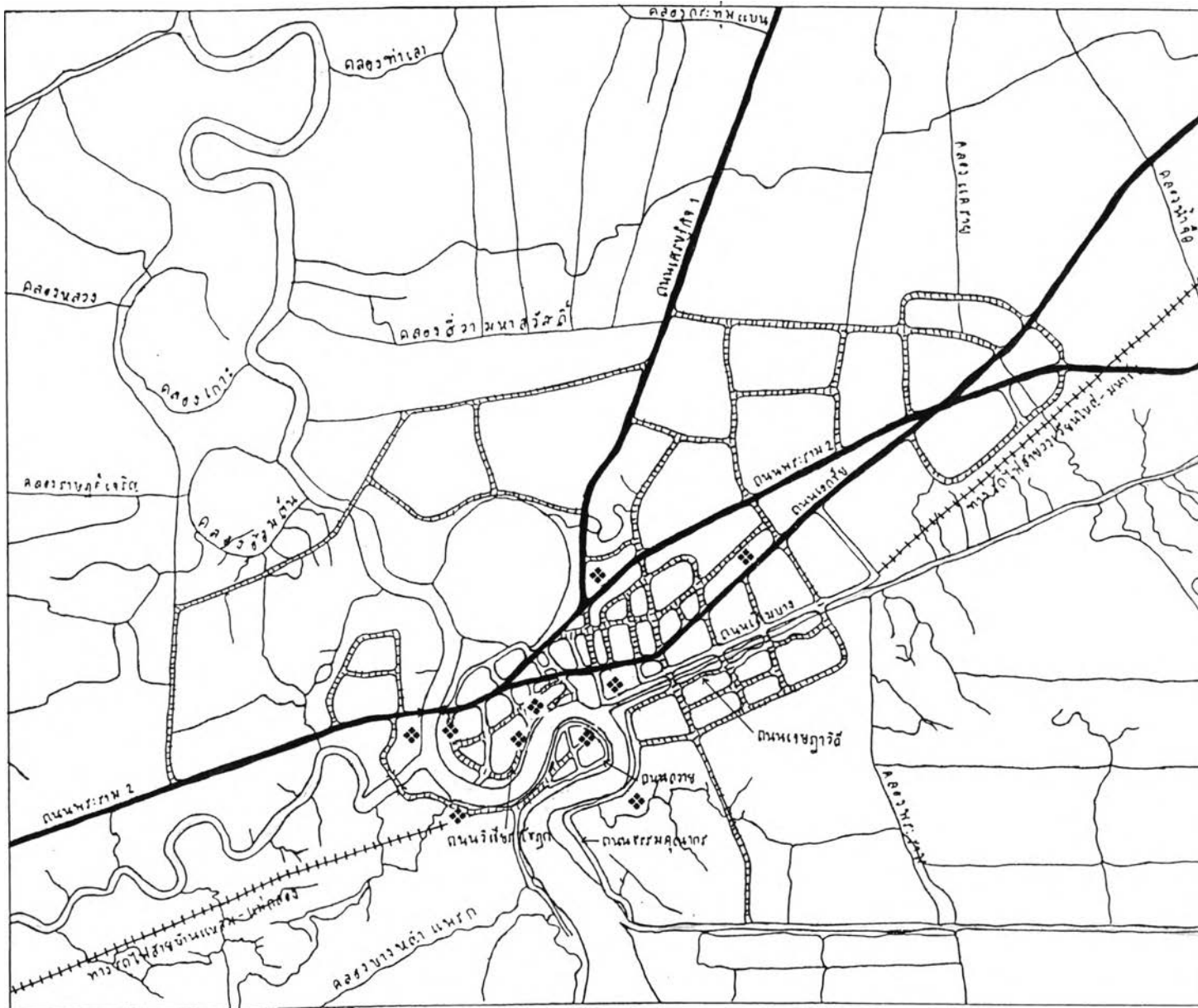
กุ้งแห้ง ปลาหมึกแห้ง ลูกชิ้นปลา ลูกชิ้นกุ้ง อุตสาหกรรมประเภทนี้ส่วนใหญ่เป็นแรงงานในครัวเรือน โดยมีแรงงานจำนวน 1,653 คน

3) อุตสาหกรรมน้ำแข็ง (แผนที่ 4.4)

อุตสาหกรรมผลิตน้ำแข็งเป็นอุตสาหกรรมที่เกี่ยวข้องกับการประมงที่มีลักษณะแตกต่างไปจากอุตสาหกรรมประเภทอื่นๆที่รับผลผลิตจากอุตสาหกรรมประมงไปใช้เป็นวัตถุดิบในการผลิต หรือทำการแปรรูปในลักษณะต่างๆ แต่โรงงานน้ำแข็งจะมีความสัมพันธ์ด้านหลังกับอุตสาหกรรมประมง (Backward Linkage) กล่าวคือ โรงงานน้ำแข็งจะส่งผลผลิตเพื่อสนับสนุนให้อุตสาหกรรมประมงดำเนินกิจการต่อไปได้ และน้ำแข็งก็นับเป็นปัจจัยที่มีความสำคัญอย่างยิ่งต่อการประมงด้วย โดยในจังหวัดสมุทรสาครมีโรงงานน้ำแข็งเพื่อให้บริการแก่เรือประมงจำนวน 35 แห่ง คิดเป็นร้อยละ 14.06 ของอุตสาหกรรมที่เกี่ยวข้องกับการประมง ซึ่งอยู่ในเขตอำเภอบ้านแพ้ว 2 แห่ง อำเภอกระทุ่มแบน 9 แห่ง ส่วนอีก 24 แห่งกระจายอยู่ในเขตอำเภอเมือง โดยโรงงานส่วนใหญ่เป็นโรงงานขนาดเล็กจำนวน 34 แห่ง และโรงงานขนาดกลางจำนวน 1 แห่ง การกระจายตัวจะอยู่ในเขตตำบลมหาชัยสูงสุดจำนวน 6 แห่ง ตำบลท่าทราย ท่าจีน ตำบลละ 5 แห่ง ตำบลโกรกกราก นาดี ตำบลละ 2 แห่ง และตำบลท่าฉลอม บางโทรัด โคกขาม บางน้ำจืด ตำบลละ 1 แห่ง (ตารางที่ 4.10) โรงงานน้ำแข็งที่ผลิตน้ำแข็งเพื่อใช้ในกิจการประมง มีความจำเป็นอย่างยิ่งที่จะต้องมีที่ตั้งอยู่ริมฝั่งแม่น้ำ เพื่อความสะดวกในด้านการขนถ่ายน้ำแข็งลงเรือประมง ซึ่งเท่ากับเป็นการลดค่าใช้จ่ายของโรงงานในด้านค่าขนส่ง เนื่องจากในการออกทะเลของเรือประมงแต่ละครั้งจะต้องเตรียมน้ำแข็งเป็นจำนวนมากเพื่อรักษาความสดของสัตว์น้ำในระหว่างที่ออกทะเล โรงงานน้ำแข็งส่วนใหญ่จึงตั้งอยู่ริมฝั่งแม่น้ำท่าจีนในระยะทางไม่ห่างจากท่าเทียบเรือประมงมากนัก โดยน้ำแข็งที่ผลิตจะมีทั้งน้ำแข็งก้อนและน้ำแข็งเกล็ด โรงงานผลิตน้ำแข็งเป็นอุตสาหกรรมที่ไม่ต้องการแรงงานมากนักส่วนใหญ่เป็นแรงงานชาย มีจำนวนทั้งหมด 429 คน

4) อุตสาหกรรมปลาป่น (แผนที่ 4.5)

โรงงานปลาป่นเป็นอุตสาหกรรมที่เกี่ยวข้องกับการประมงที่มีความสัมพันธ์ด้านหน้ากับอุตสาหกรรมประมง (Forward Linkage) กล่าวคือ จะรับซื้อสัตว์น้ำเฉพาะปลาตัวเล็กๆที่เรียกว่าปลาเบ็ด ซึ่งจะได้มาจากการทำประมงอวนลากหน้าดินเท่านั้น ปลาเหล่านี้จะถูกนำมาใช้เป็นวัตถุดิบในการผลิตปลาป่นสำหรับนำไปใช้เป็นส่วนผสมของอาหารสัตว์ โรงงานปลาป่นในจังหวัดสมุทรสาครมีทั้งหมด 23 แห่ง คิดเป็นร้อยละ 9.24 ของอุตสาหกรรมที่เกี่ยวข้องกับการประมง ซึ่งทั้งหมดนี้ตั้งอยู่ในเขตอำเภอเมืองและเป็นโรงงานอุตสาหกรรมขนาดเล็ก โดยกระจายอยู่ในเขต

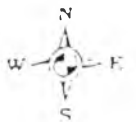


บทบาทและความเชื่อมโยงของสะพานปลา
ที่มีต่อการพัฒนาเมืองสมุทรสาคร

แผนที่ 4.4
แสดง ที่ตั้งจุดสูบน้ำประปา

สัญลักษณ์

❖ จุดสูบน้ำประปา



ภาควิชา การวางแผนภาคและเมือง
คณะสถาปัตยกรรมศาสตร์ จุฬาลงกรณ์มหาวิทยาลัย

ตำบลท่าจีนสูงสุดจำนวน 5 แห่ง รองลงมาคือตำบลท่าทราย มหาชัย บางกระเจ้า ตำบลละ 4 แห่ง ตำบลโกรกกราก บางหญ้าแพรก ตำบลละ 2 แห่ง และตำบลท่าฉลอม โคกขาม ตำบลละ 1 แห่ง (ตารางที่ 4.10) โรงงานปลาป่นมีความจำเป็นจะต้องตั้งอยู่ริมฝั่งแม่น้ำเพื่อความสะดวกในด้านการรับวัตถุดิบจากเรือประมง นอกจากนี้ยังต้องอาศัยการคมนาคมทางบกในการขนส่งไปจำหน่ายอีกทอดหนึ่ง แต่โรงงานปลาป่นก็มีข้อจำกัดในด้านที่ตั้งเพราะเป็นอุตสาหกรรมที่ก่อให้เกิดปัญหาสภาพแวดล้อมอันเนื่องมาจากกลิ่นและละอองของปลาป่น อุตสาหกรรมประเภทนี้เป็นอุตสาหกรรมที่ใช้แรงงานไม่มากนัก เนื่องจากขั้นตอนการผลิตส่วนใหญ่ใช้เครื่องจักร โดยมีจำนวนแรงงานทั้งหมด 381 คน

5) อุตสาหกรรมต่อและซ่อมแซมเรือ (แผนที่ 4.6)

อุตสาหกรรมประเภทนี้จัดเป็นอุตสาหกรรมที่เกี่ยวข้องกับการประมง ในลักษณะความสัมพันธ์ด้านหลัง (Backward Linkage) คือ เป็นอุตสาหกรรมที่สนับสนุนให้กิจการประมงดำเนินได้เช่นเดียวกับโรงงานน้ำแข็ง เนื่องจากในเขตชุมชนเมืองสมุทรสาครมีผู้ประกอบการอาชีพประมงจำนวนมาก อู่ซ่อมแซมเครื่องเรือและอุปกรณ์ประมงจึงมีจำนวนมากเช่นกัน โรงงานอุตสาหกรรมซ่อมแซมเรือในจังหวัดสมุทรสาครมีทั้งหมด 42 แห่ง คิดเป็นร้อยละ 16.87 ของอุตสาหกรรมที่เกี่ยวข้องกับการประมง ส่วนใหญ่เป็นอู่ซ่อมเรือประเภทเรือไม้และเรือหางยาว ส่วนใหญ่เป็นโรงงานขนาดเล็กจำนวน 40 แห่ง และโรงงานขนาดกลางจำนวน 2 แห่ง โดยอยู่ในเขตอำเภอบ้านแพ้ว 7 แห่ง อีก 35 แห่งอยู่ในเขตอำเภอเมือง โดยกระจายอยู่ในเขตตำบลมหาชัยมากที่สุดจำนวน 16 แห่ง รองลงมาคือ ตำบลท่าฉลอม โกรกกราก ตำบลละ 8 แห่ง และตำบลท่าจีน โคกขาม บ้านบ่อ ตำบลละ 1 แห่ง (ตารางที่ 4.10) อุตสาหกรรมต่อและซ่อมแซมเรือประมงมีความจำเป็นที่จะต้องมีที่ตั้งอยู่ริมฝั่งแม่น้ำหรือคลอง เพื่อความสะดวกในการให้บริการแก่เรือประมงและในการนำเรือที่ต่อใหม่ลงสู่แม่น้ำ อู่ต่อเรือจะต้องการขนาดพื้นที่มากกว่าโรงงานซ่อมแซมเรือและอุปกรณ์ประมงเพราะเป็นกิจกรรมที่ต้องการพื้นที่เป็นลานกว้าง แรงงานส่วนใหญ่จะเป็นแรงงานชายในท้องถิ่นที่มีความสามารถในงานช่างไม้ โดยมีจำนวนแรงงานทั้งหมด 392 คน

6) อุตสาหกรรมอื่นๆ

นอกจากอุตสาหกรรมที่กล่าวมาข้างต้นแล้ว ยังมีอุตสาหกรรมอีกประเภทคือ อุตสาหกรรมผลิตอาหารสัตว์น้ำ เนื่องจากจังหวัดสมุทรสาครมีการประกอบอาชีพทำการประมงจำนวนมาก โดยเฉพาะการเพาะเลี้ยงกุ้งและหอย ทำให้จำเป็นต้องอาศัยอาหารในการเลี้ยงสัตว์น้ำ ดังนั้นจึงเกิดธุรกิจด้านการผลิตอาหารสัตว์น้ำขึ้น โดยมีจำนวนโรงงานที่ผลิตอาหารสัตว์น้ำใน

จังหวัดสมุทรสาครจำนวน 4 แห่ง ซึ่งกระจายอยู่ในตำบลท่าทราย บางโทรัด นาโคก ท่าจีน ตำบลละ 1 แห่ง โดยมีจำนวนแรงงานทั้งสิ้น 493 คน และนอกจากยังมีธุรกิจน้ำมันซึ่งถือเป็นปัจจัยที่สำคัญมากในการทำประมงทะเล เพราะเรือประมงจำเป็นต้องใช้น้ำมันเป็นเชื้อเพลิงในการเดินทาง โดยมีสถานีให้บริการน้ำมันแก่เรือประมงจำนวน 12 แห่ง และจำเป็นต้องมีที่ตั้งอยู่ใกล้บริเวณสะพานปลาเพื่อความสะดวกในการให้บริการแก่เรือประมง

สำหรับแรงงานในภาคอุตสาหกรรมที่เกี่ยวข้องเนื่องกับการประมง เนื่องจากโรงงานอุตสาหกรรมบางประเภทจำเป็นต้องใช้แรงงานจำนวนมาก เช่น อุตสาหกรรมห้องเย็น อุตสาหกรรมแปรรูปสัตว์น้ำประเภทแช่แข็งและบรรจุกระป๋อง ซึ่งจะอาศัยเฉพาะแรงงานภายในจังหวัดก็ไม่เพียงพอ จำเป็นต้องอาศัยแรงงานจากภายนอกจังหวัดทั้งแรงงานจากภาคต่างๆของประเทศและจากจังหวัดใกล้เคียง ทำให้มีการอพยพเคลื่อนย้ายของแรงงานเข้าสู่จังหวัดสมุทรสาครเป็นจำนวนมาก และเมื่อจำนวนแรงงานมีจำนวนมากทำให้มีความต้องการบริการพื้นฐานของเมืองเพิ่มมากขึ้นด้วย โดยเฉพาะความต้องการด้านที่พักอาศัยซึ่งมีไม่เพียงพอ ทำให้เกิดปัญหาขาดแคลนที่พักอาศัย จะเห็นได้จากมีแรงงานบางส่วนเดินทางมาจากจังหวัดใกล้เคียงโดยเฉพาะกรุงเทพมหานครในเขตที่ติดต่อกับสมุทรสาคร เพราะมีที่พักอาศัยอยู่ในเขตกรุงเทพมหานครแต่ต้องเข้ามาทำงานในจังหวัดสมุทรสาครซึ่งไปเช้า-เย็นกลับ โดยจะมีรถรับส่งของโรงงานให้บริการ แสดงให้เห็นถึงปัญหาขาดแคลนที่พักอาศัยภายในจังหวัดสมุทรสาคร ส่วนแรงงานที่มีรายได้น้อยและต้องการที่พักอาศัยใกล้กับโรงงานเพื่อความสะดวกและประหยัดค่าเดินทาง ทำให้เกิดชุมชนแออัดขนาดต่างๆทั่วไปตามที่ว่างระหว่างโรงงานซึ่งจะส่งผลกระทบต่อการพัฒนาเมืองต่อไปในอนาคต

ตารางที่ 4.10 แสดงจำนวนโรงงาน แรงงานของอุตสาหกรรมที่เกี่ยวข้องเนื่องกับการประมงจำแนกรายตำบล ปี พ.ศ.2539

ตำบล	อุตสาหกรรมห้องเย็น		อุตสาหกรรมแปรรูปสัตว์น้ำ							
			แช่แข็ง		บรรจุกระป๋อง		หมักดอง		นึ่ง-อบ ตากแห้ง	
	โรงงาน	แรงงาน	โรงงาน	แรงงาน	โรงงาน	แรงงาน	โรงงาน	แรงงาน	โรงงาน	แรงงาน
มหาชัย	15	2,690	1	5	-	-	7	71	5	134
ท่าฉลอม	1	47	-	-	2	648	8	53	1	7
โกรกกราก	-	-	-	-	-	-	3	14	1	6
ท่าจีน	3	434	-	-	1	245	1	5	2	49
โคกขาม	5	729	8	2,432	-	-	1	3	4	381
ท่าทราย	5	1,384	4	3,924	5	8,271	-	-	7	490
นาดี	5	1,020	5	3,219	-	-	-	-	-	-
บางหญ้าแพรก	2	176	1	255	1	15	1	5	3	106
บางกระเจ้า	4	1,034	3	694	1	232	-	-	-	-
บางน้ำจืด	2	466	-	-	-	-	-	-	-	-
คอกกระบือ	-	-	1	70	-	-	-	-	1	34
ชัยมงคล	1	511	1	755	-	-	-	-	-	-
กาหลง	-	-	-	-	-	-	-	-	1	328
บางโทรัด	-	-	2	1,470	-	-	-	-	-	-
พันท้ายนรสิงห์	-	-	1	63	-	-	-	-	-	-
นาโคก	-	-	-	-	-	-	1	2	-	-
บ้านบ่อ	-	-	-	-	-	-	-	-	-	-
อ.บ้านแพ้ว	-	-	-	-	-	-	-	-	1	30
อ.กระทุ่มแบน	1	12	-	-	2	502	1	10	1	96
รวม	44	8503	27	12887	12	9913	23	163	27	1661

ที่มา : กรมโรงงาน กระทรวงอุตสาหกรรม

ตารางที่ 4.10 (ต่อ) แสดงจำนวนโรงงาน แรงงานของอุตสาหกรรมที่เกี่ยวข้องเนื่องกับการประมงจำแนกรายตำบล ปี พ.ศ.2539

ตำบล	อุตสาหกรรมปลาป่น		อุตสาหกรรมน้ำแข็ง		อุตสาหกรรมต่อและซ่อมแซมเรือ	
	โรงงาน	แรงงาน	โรงงาน	แรงงาน	โรงงาน	แรงงาน
มหาชัย	4	49	6	91	16	133
ท่าฉลอม	1	10	1	23	8	103
โกรกกราก	2	52	2	15	8	46
ท่าจีน	5	84	5	102	1	64
โคกขาม	1	39	1	24	1	11
ท่าทราย	4	38	5	31	-	-
นาดี	-	-	2	30	-	-
บางหญ้าแพรก	2	11	-	-	-	-
บางกระเจ้า	4	18	-	-	-	-
บางน้ำจืด	-	-	1	10	-	-
คอกกระบือ	-	-	-	-	-	-
ชัยมงคล	-	-	-	-	-	-
กาหลง	-	-	-	-	-	-
บางโทรัด	-	-	1	10	-	-
พื้นที่ายนรสิงห์	-	-	-	-	-	-
นาโคก	-	-	-	-	-	-
บ้านบ่อ	-	-	-	-	1	3
อ.บ้านแพ้ว	-	-	2	14	7	32
อ.กระทุ่มแบน	-	-	9	79	-	-
รวม	23	301	35	429	42	392

ที่มา : กรมโรงงาน กระทรวงอุตสาหกรรม

4.5.2 การกระจายตัวของอุตสาหกรรมที่เกี่ยวข้องเนื่องกับการประมง

อุตสาหกรรมที่เกี่ยวข้องเนื่องกับการประมงมีการกระจายตัวที่แตกต่างกันตามประเภทของอุตสาหกรรม โดยในการเลือกที่ตั้งของโรงงานอุตสาหกรรมที่เกี่ยวข้องเนื่องกับการประมงย่อมมีข้อจำกัดในการเลือกพื้นที่ที่แตกต่างกันออกไปตามลักษณะการผลิตและความจำเป็นเฉพาะตัวของโรงงานอุตสาหกรรมแต่ละประเภทกล่าวคือ

- โรงงานห้องเย็น เป็นโรงงานอุตสาหกรรมที่ไม่จำเป็นต้องตั้งอยู่ริมฝั่งแม่น้ำท่าจีน เนื่องจากไม่ได้รับวัตถุดิบจากเรือประมงโดยตรง แต่ผู้ดำเนินการต้องไปเลือกประมูลสินค้าสัตว์น้ำจากท่าเทียบเรือประมง จึงใช้การขนส่งทางรถยนต์เป็นหลัก ดังนั้น พื้นที่ใดที่อยู่ไม่ห่างไกลจากท่าเทียบเรือประมงมากนักและมีความสะดวกในการขนส่งทางบก ก็สามารถพัฒนาเป็นที่ตั้งโรงงานห้องเย็นได้ แต่ส่วนใหญ่ตั้งอยู่ใกล้ท่าเทียบเรือประมง ซึ่งจากการสำรวจพบว่าโรงงานห้องเย็นตั้งอยู่บริเวณถนนวิเชียรโชฎก ซึ่งอยู่ใกล้กับท่าเทียบเรือขององค์การสะพานปลา และพบบริเวณถนนเอกชัย ถนนพระราม 2 ซึ่งอยู่ห่างออกไปจากท่าเทียบเรือประมงแต่มีการคมนาคมที่สะดวก

- โรงงานแปรรูปสัตว์น้ำเพื่อการบริโภค เป็นโรงงานที่มีลักษณะคล้ายกับโรงงานห้องเย็น เพราะก่อนการแปรรูปสัตว์น้ำต้องนำออกมาจากห้องเย็นเพื่อรักษาความสด ดังนั้นในโรงงานแปรรูปบางแห่งจึงมีห้องเย็นเป็นของตนเองด้วย และจากการสำรวจพบว่าโรงงานแปรรูปประเภทบรรจุกระป๋อง และแช่เยือกแข็งกระจายอยู่ตามถนนวิเชียรโชฎก ถนนพระราม 2 และถนนเอกชัยเช่นเดียวกับโรงงานห้องเย็น ส่วนการแปรรูปประเภทตากแห้งและดองเค็ม ส่วนใหญ่เป็นอุตสาหกรรมในครัวเรือนที่อาศัยอยู่ตามริมฝั่งแม่น้ำท่าจีน ฉะนั้นจึงพบเห็นโรงงานประเภทนี้อยู่ติดริมฝั่งแม่น้ำ เพราะจำเป็นต้องรับวัตถุดิบจากทางเรือโดยตรง และจากการที่มีที่ตั้งอยู่ริมฝั่งแม่น้ำทำให้เกิดความแออัดของพื้นที่ จึงพบว่ามีการขยายตัวออกมาสู่บริเวณถนนพระราม 2 มากขึ้น

- โรงงานน้ำแข็ง จำเป็นต้องอยู่ริมฝั่งแม่น้ำ เพราะน้ำแข็งเป็นสิ่งสำคัญที่จะรักษาความสดของสัตว์น้ำได้ และในการออกทะเลของเรือประมงจำเป็นต้องมีการเตรียมน้ำแข็ง ดังนั้นจึงต้องอยู่ใกล้ท่าเทียบเรือประมงเพื่อสะดวกในการให้บริการ และประหยัดค่าใช้จ่ายให้กับเรือประมงด้วย

- โรงงานต่อและซ่อมแซมเรือ จำเป็นต้องอยู่ริมฝั่งแม่น้ำท่าจีน เพราะต้องใช้สถานที่ริมฝั่งแม่น้ำในการซ่อมแซม และสะดวกในการนำเรือมาจอดซ่อม โดยเส้นทางรถยนต์ไม่มีความจำเป็นมากนัก

จากการที่ชุมชนเมืองสมุทรสาครตั้งอยู่ริมสองฝั่งแม่น้ำท่าจีนซึ่งประกอบด้วยตำบลมหาชัย ตำบลท่าฉลอม และตำบลโกรกกราก ทำให้สภาพทางกายภาพเป็นปัจจัยส่งเสริมให้อุตสาหกรรมที่เกี่ยวข้องเนื่องกับการประมงมีการกระจุกตัวอยู่ในบริเวณริมฝั่งแม่น้ำท่าจีน ซึ่งมีศูนย์กลางอยู่ในตำบลมหาชัยและท่าฉลอม และกระจายอยู่ในตำบลท่าจีน ท่าทราย โกรกกราก บางหญ้าแพรก โคกขาม นาดี บางน้ำจืด และบางกระเจ้า โดยกระจายอยู่ตามเส้นทางคมนาคมภายในเขตเทศบาล เช่น ถนนวิเชียรโชฎกในตำบลมหาชัย ถนนแจษฎาวิถีในตำบลโกรกกราก และถนนถวายเป็นตำบลท่าฉลอม นอกจากนี้อุตสาหกรรมที่เกี่ยวข้องเนื่องกับการประมงบางประเภทที่สามารถขนส่งวัตถุดิบโดยทางรถยนต์ได้ เช่น โรงงานห้องเย็น โรงงานแปรรูปสัตว์น้ำ มีการกระจายตัวตามเส้นทางคมนาคมที่สำคัญได้แก่ ถนนเอกชัยซึ่งเป็นเส้นทางเข้าสู่กรุงเทพมหานครในเขตบางขุนเทียน ถนนเศรษฐกิจ 1 ซึ่งเป็นถนนจากศูนย์กลางชุมชนเมืองสมุทรสาครเข้าสู่อำเภอกระทุ่มแบนเชื่อมกับถนนเพชรเกษมเข้าสู่กรุงเทพมหานคร และถนนพระราม 2 ซึ่งเป็นเส้นทางเชื่อมจากดาวคะนองในกรุงเทพมหานครผ่านตัวเมืองสมุทรสาครไปสู่ภาคใต้ ทำให้อุตสาหกรรมที่เกี่ยวข้องเนื่องกับการประมงมีโอกาสขยายตัวออกนอกเขตเทศบาลเมืองมากขึ้น

4.6 ความสัมพันธ์ระหว่างสะพานปลากับเมืองสมุทรสาคร

การที่สะพานปลาดังอยู่ในเขตเทศบาลเมืองสมุทรสาคร เนื่องจากสะพานปลายังต้องพึ่งพาบริการต่างๆจากเมืองเพื่อให้ตลาดสะพานปลาสามารถดำเนินกิจการอยู่ได้ เช่น สินค้าที่ใช้ในชีวิตประจำวัน รวมทั้งระบบสาธารณูปโภค-สาธารณูปการ และเมืองเองก็มีหน้าที่ในการให้บริการแก่ชุมชนทั้งในด้านพาณิชยกรรมและแหล่งที่อยู่อาศัย โดยอยู่ในความดูแลของเทศบาลเมืองสมุทรสาครซึ่งเป็นหน่วยงานการบริหารราชการส่วนท้องถิ่นครอบคลุมพื้นที่ 3 ตำบลคือ ตำบลมหาชัย ท่าฉลอม และโกรกกราก ส่วนพื้นที่ที่อยู่นอกเขตเทศบาลเมืองจะอยู่ในความดูแลขององค์การบริหารส่วนตำบล ซึ่งประกอบด้วย 15 องค์การบริหารส่วนตำบลในเขตอำเภอเมืองสมุทรสาคร ได้แก่ องค์การบริหารส่วนตำบลคอกกระบือ โคกขาม ชัยมงคล ท่าจีน ท่าทราย นาดี บางกระเจ้า บางโหนด บางน้ำจืด บางหญ้าแพรก พันท้ายนรสิงห์ นาโคก กาหลง บ้านเกาะ และบ้านบ่อ ซึ่งหน้าที่และภารกิจในการบริหารงานของเทศบาลที่สำคัญแบ่งออกเป็น 2 ลักษณะคือหน้าที่ที่ต้องกระทำและหน้าที่ที่อาจกระทำได้ ซึ่งสามารถสรุปกิจกรรมการบริหารงานของเทศบาลได้ดังนี้

- ด้านโครงสร้างพื้นฐาน ได้แก่ การปรับปรุงซ่อมแซม บำรุงรักษาทางน้ำทางบก ไฟฟ้า สาธารณะภายในเขตเทศบาล

- ด้านการศึกษา ได้แก่ ปฏิบัติงานด้านการศึกษาและวิชาการ ในงานเกี่ยวกับการศึกษาศาสนา ขนบธรรมเนียมประเพณี ศิลปวัฒนธรรม

- ด้านสาธารณสุข ได้แก่ การเฝ้าระวังโรค การส่งเสริมสุขภาพ การรักษาความสะอาด งานทางด้านสุขภาพอนามัยสิ่งแวดล้อม

- กิจกรรมด้านอื่นๆ เช่น การพัฒนาชุมชน การป้องกันและบรรเทาสาธารณภัย

ภารกิจที่สำคัญของเทศบาลเมืองสมุทรสาครคือ ภารกิจที่มีต่อการให้บริการประชาชน ซึ่งถือได้ว่าเป็นภารกิจหลักโดยเทศบาลแบ่งภาระหน้าที่ในการให้บริการประชาชน โดยมอบหมายให้กับกองและฝ่ายต่างๆดังนี้

1) กองการศึกษา มีภาระหน้าที่จัดการศึกษาของเทศบาลให้เป็นไปตามแนวนโยบายของกรมการปกครองและเทศบาล โดยคำนึงถึงโครงสร้างและความต้องการของท้องถิ่น

2) กองช่าง ภารกิจของกองช่างในการให้บริการประชาชนคือ ภารกิจในการรับใบอนุญาตก่อสร้างในเขตเทศบาลเมืองสมุทรสาครซึ่งจำแนกตามวัตถุประสงค์คือ

- ขออนุญาตก่อสร้างที่อยู่อาศัย
- ขออนุญาตก่อสร้างสถานพาณิชยกรรม
- ขออนุญาตก่อสร้างโรงงานอุตสาหกรรม
- ขออนุญาตก่อสร้างสถานบริการและขนส่ง
- บริการขอรับอนุญาตก่อสร้างอื่นๆ เช่น ท่าเทียบเรือ โรงพยาบาล ภัตตาคาร

3) กองสาธารณสุขและสิ่งแวดล้อม เป็นกองที่มีภารกิจในการให้บริการประชาชนมากที่สุดกองหนึ่ง ซึ่งภารกิจในการให้บริการประชาชนแบ่งเป็น 2 ฝ่ายคือ

- ฝ่ายบริหารงานสาธารณสุข โดยให้บริการด้านขยะมูลฝอย การระบายน้ำและบำบัดน้ำเสีย บริการเกี่ยวกับการขออนุญาตใช้สถานที่ประกอบการค้า เป็นต้น

- ฝ่ายบริการและส่งเสริมการอนามัย โดยให้บริการด้านการรักษาพยาบาล ประกันสุขภาพ บริการด้านสาธารณสุขมูลฐาน

4) กองการประปา มีภารกิจในการให้บริการและจำหน่ายน้ำประปาแก่ประชาชนผู้ขอใช้น้ำทั้งแบบถาวรและชั่วคราว

5) กองวิชาการและแผนงาน ทำหน้าที่ในด้านวิชาการของเทศบาลเมืองสมุทรสาคร

6) กองคลัง เป็นแหล่งที่มีภารกิจในการสรรหารายได้มาเพื่อใช้จ่ายในการให้บริการประชาชน ทั้งในด้านการพัฒนาท้องถิ่นเพื่อให้ประชาชนมีสภาพความเป็นอยู่ที่ดีขึ้น ทั้งทางด้านโครงสร้างพื้นฐาน ด้านเศรษฐกิจและสังคม

- 7) สำนักปลัดเทศบาล มีภารกิจในการเก็บข้อมูลงานทะเบียนราษฎร งานป้องกันและบรรเทาสาธารณภัย
- 8) ฝ่ายสวัสดิการ เป็นหน่วยงานที่ใกล้ชิดกับประชาชนมากที่สุด ได้แก่ งานพัฒนาชุมชน งานสงเคราะห์ เป็นต้น

นอกจากภารกิจต่างๆของเทศบาลเมืองสมุทรสาครที่ให้บริการแก่ประชาชนแล้ว ยังมีภารกิจที่มีความสัมพันธ์และเอื้อประโยชน์ให้กับสะพานปลา โดยความสัมพันธ์ของสะพานปลากับเมืองสมุทรสาครแบ่งได้ดังนี้

ความสัมพันธ์กับระบบสาธารณูปโภค-สาธารณูปการ

เนื่องจากสะพานปลาตั้งอยู่ในเขตเทศบาลเมืองสมุทรสาคร ทำให้การให้บริการของเทศบาลเมือง เช่น การให้บริการถนนที่สะดวกสามารถเข้าถึงสะพานปลาสมุทรสาครโดยง่าย ไฟฟ้า น้ำประปา โทรศัพท์ที่มีการจัดให้บริการอย่างทั่วถึงและสะดวก ด้านการกำจัดขยะได้มีการบริการจัดทิ้งขยะภายในเมืองให้สะพานปลาสามารถนำขยะมาทิ้งได้ ซึ่งการบริการด้านระบบสาธารณูปโภค-สาธารณูปการจะมีส่วนช่วยส่งเสริมและเอื้อประโยชน์ต่อสะพานปลาให้สามารถดำเนินธุรกิจได้อย่างสะดวกสบายและคล่องตัว

ความสัมพันธ์กับระบบตลาด

สัตว์น้ำก็มีความจำเป็นที่จะต้องอาศัยระบบตลาดของเมืองมารองรับปริมาณสัตว์น้ำเพื่อนำไปสู่ผู้บริโภคต่อไป โดยเฉพาะตลาดที่อยู่ใจกลางเมืองสมุทรสาครหรือที่เรียกกันว่า "ตลาดมหาชัย" ซึ่งอยู่ใกล้กับสะพานปลาของเทศบาลมากที่สุด ตลาดมหาชัยนับเป็นตลาดที่รองรับสินค้าสัตว์น้ำเป็นจำนวนมากทั้งสินค้าสัตว์น้ำสดและสัตว์น้ำแปรรูปประเภทตากแห้ง ซึ่งจากการสำรวจพบว่าผู้ประกอบการค้าสัตว์น้ำสดทั้งรายเล็กรายใหญ่ประมาณ 52 ราย และผู้ประกอบการค้าสัตว์น้ำแปรรูปประเภทตากแห้งประมาณ 39 ราย ซึ่งถือได้ว่าตลาดมหาชัยเป็นแหล่งตลาดที่รวบรวมสินค้าสัตว์น้ำที่สำคัญของจังหวัดสมุทรสาครและสามารถดึงดูดนักท่องเที่ยวให้แวะมาซื้อหาสินค้าสัตว์น้ำไว้บริโภคเป็นจำนวนมาก นอกจากนี้ยังมีตลาดค้ากุ้งที่สามารถรองรับปริมาณสัตว์น้ำที่ได้มีการขยายตัวออกไปอยู่บริเวณถนนเศรษฐกิจ 1 ซึ่งตลาดภายในเมืองจะทำให้เอื้อประโยชน์ต่อสะพานปลาให้สามารถใช้บริการตลาดของเมืองเพื่อเป็นการกระจายผลผลิตสัตว์น้ำไปตามแหล่งชุมชนต่างๆให้ประชาชนสามารถบริโภคสัตว์น้ำได้ง่าย

ความสัมพันธ์ด้านที่อยู่อาศัย

นอกจากสัตว์น้ำที่ต้องอาศัยระบบตลาดของเมืองแล้ว แรงงานประมงก็จำเป็นต้องพึ่งพาบริการต่างๆของเมือง โดยเฉพาะความต้องการด้านที่อยู่อาศัย โดยทั่วไปแรงงานประมงจะ

กระจายอยู่ตามแหล่งชุมชนต่างๆภายในเมืองสมุทรสาคร ทั้งแรงงานที่เป็นคนไทยและแรงงานต่างประเทศ โดยเฉพาะแรงงานต่างประเทศที่ทำงานบนเรือประมงซึ่งส่วนมากเป็นชาวพม่าที่มีค่าแรงงานต่ำ หลังจากเรือเข้าฝั่งเสร็จภารกิจในการออกหาสัตว์น้ำในทะเลและนำสัตว์น้ำมาขนถ่ายยังสะพานปลาเสร็จเรียบร้อยแล้วก็จะแยกย้ายกันกลับที่พักของตน โดยบางส่วนจะกลับทางเรือซึ่งส่วนใหญ่พักอยู่ตามชุมชนริมฝั่งแม่น้ำท่าจีนและเตรียมความพร้อมในการออกเรือครั้งต่อไป โดยแรงงานต่างด้าวส่วนใหญ่จะอยู่รวมกันอย่างแออัดไม่เป็นระเบียบตามแหล่งชุมชนต่างๆ จึงมักก่อให้เกิดปัญหาเกี่ยวกับชุมชนโดยรอบ โดยเฉพาะปัญหาอาชญากรรม ลักทรัพย์และปัญหาที่ส่งผลกระทบต่อสิ่งแวดล้อมของเมือง ซึ่งจากการสอบถามเจ้าหน้าที่ของกรมการจัดหางานจังหวัดสมุทรสาครและจากการสำรวจพื้นที่พบว่า แหล่งที่อยู่อาศัยที่เป็นแหล่งใหญ่ของแรงงานต่างด้าวมีอยู่ 3 แห่งคือ บริเวณตลาดกุ่ม ชุมชนวัดหงส์อรุณศรีมี และชุมชนวัดโกรกกราก (แผนที่ 4.7) ส่วนแรงงานที่รับจ้างขนถ่ายสัตว์น้ำภายในสะพานปลาซึ่งส่วนใหญ่เป็นแรงงานไทยจะพักอาศัยกระจายอยู่ตามแหล่งชุมชนบริเวณโดยรอบของสะพานปลา

ความสัมพันธ์กับแรงงานประมง

แรงงานที่มาจากทั้งทางเรือประมงและรถบรรทุกสัตว์น้ำที่ส่วนใหญ่เดินทางมาจากจังหวัดทางภาคใต้ ก็สามารถมาใช้บริการต่างๆของเมือง ไม่ว่าจะเป็นการซื้อของใช้ต่างๆในชีวิตประจำวัน ใช้บริการร้านอาหารในช่วงที่รอการขนถ่ายสัตว์น้ำ ซึ่งจากการสอบถามผู้มาใช้บริการในแต่ละสะพานปลาพบว่า ที่สะพานปลาสมุทรสาคร เมื่อผู้มาใช้บริการสะพานปลานำเรือและรถบรรทุกสัตว์น้ำเข้ามาจอดเทียบท่าตามที่ได้จองล๊อคไว้เรียบร้อยแล้ว ก็จะต้องรอเวลาซื้อขายสัตว์น้ำ ซึ่งจากการสอบถามคนงานบนเรือและรถยนต์พบว่า ช่วงที่รอเวลาคนงานเหล่านี้จะออกมาใช้บริการตามชุมชนโดยรอบและตามตลาดของเมืองซึ่งจะอยู่ไม่ไกลจากสะพานปลาสมุทรสาครมากนัก โดยจะใช้เวลาในการรับประทานอาหารหรือซื้อของใช้ต่างๆในชีวิตประจำวัน และพักผ่อนนอนหลับบนเรือและรถยนต์ และหลังจากขนถ่ายและซื้อขายสัตว์น้ำเสร็จเรียบร้อยแล้วก็จะแยกย้ายกลับ โดยแรงงานที่มาจากเรือจะกลับที่พักอาศัยของตนโดยทางเรือและบางส่วนจะมาจับจ่ายซื้อของใช้ต่างๆ แล้วจึงใช้บริการรถโดยสารสองแถวภายในเมืองที่ให้บริการกลับไปตามแหล่งชุมชนต่างๆที่ตนอาศัยอยู่ ส่วนแรงงานที่มากับรถบรรทุกสัตว์น้ำจะกลับภาคใต้ทันที

ส่วนที่สะพานปลาของเทศบาล เนื่องจากอยู่ติดกับแหล่งตลาดของเมือง ดังนั้นแรงงานประมงที่อยู่บนเรือสามารถมาใช้บริการต่างๆ เช่น การจับจ่ายซื้อของได้โดยสะดวก หลังจากเสร็จภารกิจจากการขนถ่ายสัตว์น้ำเช่นเดียวกับที่สะพานปลาสมุทรสาคร ส่วนท่าเทียบเรือของกรมประมงเนื่องจากเป็นท่าสำหรับขนถ่ายสัตว์น้ำจากเรือประมงพื้นบ้านไม่มีบริการซื้อขายสัตว์น้ำ

เพราะชาวประมงส่วนใหญ่จะนำสัตว์น้ำไปแปรรูปเอง ฉะนั้นชาวประมงจึงใช้บริการต่างๆ ที่อยู่ในชุมชนโดยรอบและบางครั้งจะมาใช้บริการภายในเมืองโดยอาศัยบริการรถสองแถวที่ให้บริการแก่ชุมชนโดยรอบเมือง

จะเห็นว่าสะพานปลา มีบทบาทสำคัญต่อเมืองสมุทรสาคร โดยเฉพาะทางด้านเศรษฐกิจ เพราะการประมงในจังหวัดสมุทรสาครสามารถทำรายได้ให้แก่จังหวัดมาอย่างต่อเนื่อง ทำให้สะพานปลา กลายเป็นศูนย์กลางตลาดสินค้าสัตว์น้ำ และการประมงที่สำคัญของประเทศ และจากนโยบายการพัฒนาจังหวัดที่ต้องการปรับปรุงให้สะพานปลา กลายเป็นสะพานปลาแห่งชาติ จึงทำให้สะพานปลา เป็นเรื่องที่สำคัญของเมืองสมุทรสาคร และจากความเหมาะสมเบื้องต้นทางด้านกายภาพและบริการด้านต่างๆ ของเมือง เป็นเหตุให้สะพานปลา ตั้งอยู่ในเขตชุมชนเมือง ซึ่งหากพิจารณาถึงความพร้อมด้านต่างๆ แล้ว จำเป็นต้องคำนึงถึงปัญหาต่างๆ ของสะพานปลา ที่จะเกิดขึ้น ซึ่งจะส่งผลกระทบต่อเมืองด้วย โดยจะได้กล่าวในบทต่อไป ดังนั้นแม้ว่าในเขตเมืองจะมีความเหมาะสม เนื่องจากมีปัจจัยต่างๆ พร้อมมูล ซึ่งหากพิจารณาถึงปัญหาที่จะตามมา จะเห็นว่าสะพานปลา ก็ไม่ควรอยู่ในเขตเมือง เพราะจะเป็นการรบกวนชุมชนเมือง โดยการก่อให้เกิดปัญหาต่างๆ แต่หากมีการจัดการที่ถูกต้องและเหมาะสม ก็จะทำให้สะพานปลา สามารถอยู่คู่กับชุมชนเมืองได้ โดยไม่เป็นปัญหากับเมือง

4.7 สรุป

อุตสาหกรรมประมงมีบทบาทสำคัญต่อการพัฒนาเศรษฐกิจและสังคมของประเทศไทยไม่น้อยไปกว่าอุตสาหกรรมอื่นๆ เพราะสามารถทำรายได้ให้กับประเทศในแต่ละปีเป็นจำนวนหลายล้านบาท จังหวัดสมุทรสาครก็เป็นจังหวัดหนึ่งที่มีการทำการประมงกันมาก เนื่องจากมีลักษณะทางกายภาพที่เอื้ออำนวยทำให้ประชากรส่วนใหญ่ประกอบอาชีพหลักด้านการประมง การทำประมงในจังหวัดสมุทรสาคร เริ่มต้นจากการทำเพ็ญเพื่อยังชีพ ต่อมาเมื่อมีการพัฒนาด้านการประมง มีการนำเอาเทคโนโลยีที่ทันสมัยมาใช้ในการจับสัตว์น้ำ ทำให้การประมงที่เดิมเป็นเพ็ญเพื่อยังชีพ เปลี่ยนมาเป็นการประมงเชิงพาณิชย์มากขึ้น อุตสาหกรรมประมงมีส่วนสนับสนุนให้เกิดธุรกิจสะพานปลา เพราะเมื่อมีการพัฒนาเป็นการประมงพาณิชย์มากขึ้น เกิดเป็นอุตสาหกรรมประมงขนาดใหญ่ในจังหวัด จำเป็นต้องมีตลาดมารับอุตสาหกรรมประมงที่มีจำนวนสัตว์น้ำเพิ่มมากขึ้น เพื่อนำสัตว์น้ำมาประมูลซื้อขายแล้วจึงนำไปจำหน่ายสู่ผู้บริโภคต่อไป สะพานปลาหรือท่าเทียบเรือประมงจึงกลายเป็นแหล่งธุรกิจที่สำคัญของจังหวัดและมีบทบาทสำคัญต่อระบบเศรษฐกิจของเมือง ส่งผลให้เกิดการพัฒนาเมือง นอกจากนี้สะพานปลายังมีส่วนผลักดันให้เกิดความเชื่อมโยงกับแหล่งอุตสาหกรรมที่เกี่ยวข้องเนื่องกับการประมงอีกเป็นจำนวนมาก เช่น อุตสาหกรรมห้องเย็น อุตสาหกรรมแปรรูปสัตว์น้ำ เป็นต้น เพราะอุตสาหกรรมเหล่านี้จำเป็นต้องใช้วัตถุดิบซึ่งก็คือสัตว์น้ำในการผลิต ทำให้เกิดแหล่งอุตสาหกรรมที่เกี่ยวข้องกระจายอยู่โดยรอบสะพานปลา สะพานปลาจึงมีส่วนส่งเสริมให้เกิดการขยายตัวของอุตสาหกรรมที่เกี่ยวข้อง