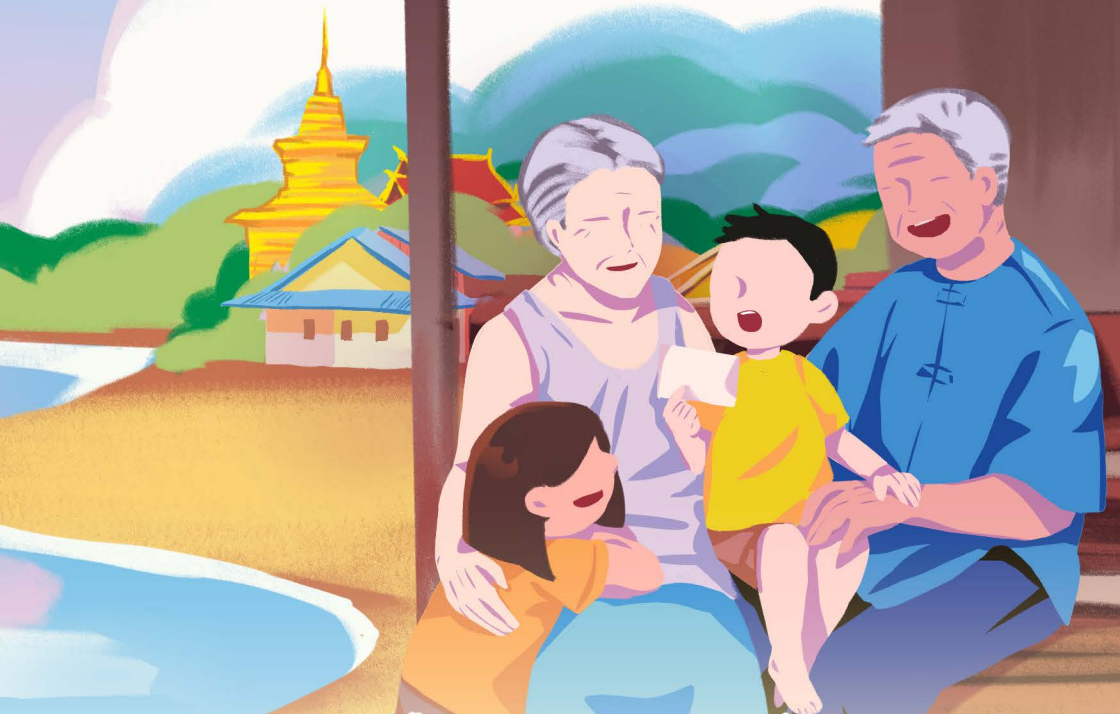


ชิงเก้าอี้ใหญ่ ด้วยหัวใจคนทำปลา

(ฉบับพกาพา)



บทความของยุววิจัยและครูพี่เลี้ยง อำเภอท่าปลา จังหวัดอุตรดิตถ์ จากโครงการวิจัยเรื่อง
เชื่อนสิริกิติ์กับอำเภอท่าปลา จังหวัดอุตรดิตถ์ : มิติประวัติศาสตร์ท้องถิ่นเพื่อการพัฒนาที่ยั่งยืน
ทุนวิจัยการไฟฟ้าฝ่ายผลิตแห่งประเทศไทย

ส่วนนำ

หนังสือ “เรื่องเก่าเล่าใหม่ ด้วยหัวใจคนท่าปลา” นี้ เป็นมุมมองความทรงจำของอำเภอท่าปลา จังหวัดอุตรดิตถ์ ที่รวบรวมโดยยุววิจัยของอำเภอท่าปลา เริ่มต้นด้วย Timeline เมืองน่านซึ่งเป็นต้นกำเนิดของอำเภอท่าปลา ต่อด้วยเรื่องราวของพระมหากษัตริย์คุณที่พระบรมวงศานุวงศ์ได้พระราชทานความช่วยเหลือมาโดยตลอด เรื่องเล่า ตำนานและความเชื่อ ความศรัทธาและพิธีกรรม วัฒนธรรม ประเพณี การละเล่น การงานอาชีพของผู้คนในท่าปลา ปิดท้ายด้วยเรื่องราวของท่าปลาในความทรงจำ

ข้อมูลทั้งหมดเป็นการวิเคราะห์จากบทความที่นักเรียนระดับมัธยมศึกษาและนักศึกษาของศูนย์การศึกษานอกระบบและการศึกษาตามอัธยาศัยจากทุกตำบลกว่า 70 คน ที่ได้ลงพื้นที่สัมภาษณ์ประชาชนชุมชนและผู้ใจดีอีกหลายท่าน แล้วนำมาเขียนมาร้อยเรียงเป็นภาพประวัติศาสตร์ของชาวท่าปลาหลากหลายเรื่องราว ซึ่งได้ปรากฏในหนังสือ “เรื่องเก่าเล่าใหม่ ด้วยหัวใจคนท่าปลา” ฉบับสมบูรณ์

ผลงานนี้เป็นส่วนหนึ่งของโครงการวิจัยเรื่องเขียนสิริกิติ์กับอำเภอท่าปลา จังหวัดอุตรดิตถ์ : มิติประวัติศาสตร์ท้องถิ่นกับการพัฒนาที่ยั่งยืน ซึ่งได้รับทุนจากการไฟฟ้าฝ่ายผลิตแห่งประเทศไทย ดำเนินการวิจัยโดยคณะครุศาสตร์ จุฬาลงกรณ์มหาวิทยาลัย สนับสนุนการจัดกิจกรรมโดยสภาวัฒนธรรมอำเภอท่าปลา ซึ่งมีใช่เป็นเพียงการรวบรวมเรื่องราวเท่านั้น แต่เยาวชนที่ได้ร่วมกิจกรรมจะได้มีความรู้ความเข้าใจสังคมของตนเองทั้งในอดีตและปัจจุบัน เหนือสิ่งอื่นใดคือได้สร้างความสัมพันธ์ระหว่างผู้ใหญ่ที่ให้ข้อมูลกับเด็กที่ชวนพูดคุย เป็นสายสัมพันธ์ที่จะเหนียวแน่นยิ่งขึ้น นำไปสู่ความร่วมมือร่วมมือเพื่อพัฒนาชุมชนท่าปลาต่อไปอย่างยั่งยืน

ความนำ

อำเภอท่าปลาเป็นส่วนหนึ่งของสายน้ำน่าน จึงมีประวัติศาสตร์ร่วมกับพื้นที่ในจังหวัดอื่น ๆ มาแต่อดีต จากพงศาวดารเมืองน่านพบว่า ในพื้นที่ลุ่มน้ำน่าน มีเมืองโบราณสำคัญกระจายตามริมแม่น้ำน่าน และก่อร่างสร้างเมืองปลายพุทธศตวรรษที่ ๑๘ รวมถึงเมืองฝาง เมืองพิชัย เมืองสองแคว (พิษณุโลก) เมืองพิจิตรเก่า ซึ่งล้วนเป็นเมืองโบราณตั้งแต่สมัยสุโขทัย โดยบันทึกไว้ในศิลาจารึกว่า มีชุมชนโบราณกระจายตัวริมแม่น้ำน่านตลอดสาย โดยจะแบ่งเป็นชุมชนสำคัญตลอดลุ่มน้ำในช่วงเวลาเกือบ ๗๐๐ ปี

← Timeline



อำเภอท่าปลาในปัจจุบัน ภาพบันทึกโดย Google

สมเด็จพระมหาธรรมราชา (ลิไท)
ทรงเอาใจใส่พื้นที่ลุ่มน้ำแห่งนี้โดย
เฉพาะที่จังหวัดพิษณุโลกทั้งการ
เพาะปลูก การคมนาคมและเป็น
ศูนย์กลางของพระพุทธศาสนา

สมัยพญาอินต๊ะแก่นท้าว
กษัตริย์น่านองค์ที่ ๑๕
น่านถูกผนวกเข้ามาเป็น
ส่วนหนึ่งของล้านนา

ราวปี พ.ศ.
๑๙๐๐

พ.ศ.
๑๙๔๓

พ.ศ.
๑๘๙๖

เริ่มก่อตั้งเมืองน่าน
บริเวณริมแม่น้ำน่าน
สมัยของพญาครานเมือง
กษัตริย์น่านองค์ที่ ๕

พ.ศ.
๑๙๑๑

เมืองน่านตั้งชื่อว่า “นันทบุรี”
ตามชื่อซีปะชาวที่มาอาศัยอยู่

น่านถูกทิ้งร้างนาน ๕ ปี
จากการที่พม่ายกทัพมาปราบ
พระเมืองราชา กษัตริย์น่านองค์ที่ ๔๗
ที่เริ่มแข็งเมือง

เกิดชุมนุมพระเจ้าฝางที่เมืองสวางคบุรี
พระเจ้าตากสินจึงยกทัพมาปราบปราม
และยกขึ้นเป็นเมืองหน้าด่านที่สำคัญ

พ.ศ.
๒๒๓๒

พ.ศ.
๒๓๑๓

พ.ศ. ๒๑๐๑
- ๒๓๑๗

พ.ศ.
๒๓๑๐

พ.ศ.
๒๓๑๕

น่านตกเป็นประเทศราช
ของพม่า

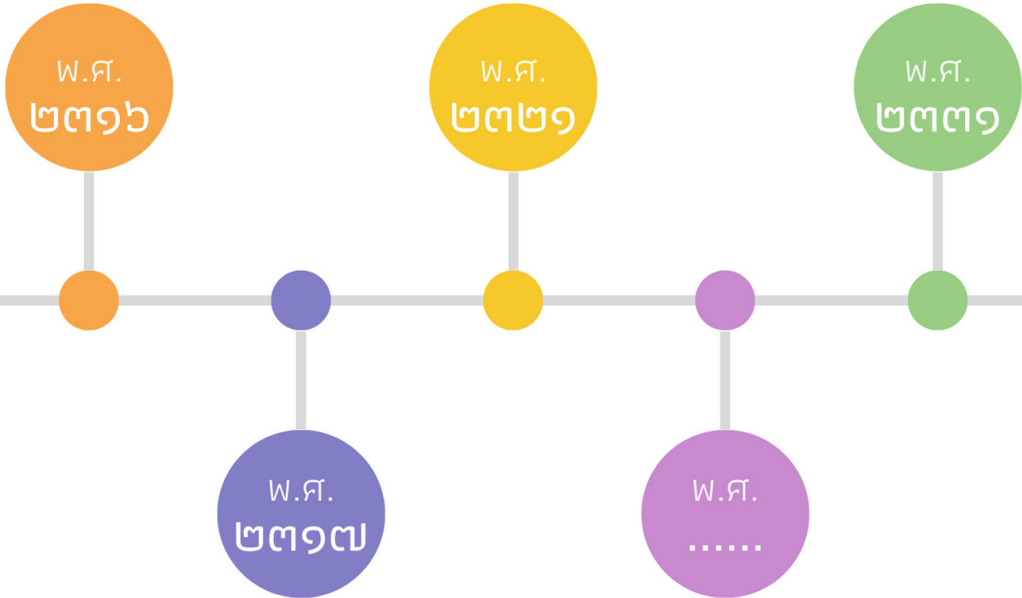
เมืองสวางคบุรี
ศูนย์กลางของอุดรดิถีในอดีตที่มี
ความสำคัญมาตั้งแต่สมัยสุโขทัย
เป็นรอยต่อระหว่างกรุงศรีอยุธยา
ล้านช้างและน่าน
จึงมีการผสมผสาน
ศิลปวัฒนธรรมท้องถิ่น

พระเจ้าตากสิน
ได้รวบรวมไพร่พล
กู้กรุงศรีอยุธยา พญามโน
เจ้าผู้ครองนครน่านองค์ที่ ๕๔
ส่งเจ้าน้อยวิฑูรร่วมศึก
ขับไล่พม่าออกจากเชียงใหม่

พระยาพิชัย ได้ตั้งมั่นต่อสู้
กับทหารพม่าจนดาบหัก
ทำให้พม่าพ่ายแพ้ไปในที่สุด
ท่านจึงได้รับการขนานนามว่า
“พระยาพิชัยดาบหัก”

รัชกาลที่ ๑ โปรดเกล้าฯ ให้
เจ้าหนานจันทโชติเป็น
“พระยามงคลวรยศ” ครองเมืองน่าน
ขณะที่พม่าตั้ง “เจ้าอัครวิบูลย์”
ให้ครองเมืองน่าน ตั้งมั่นอยู่ที่เมืองเทิง
และพระยาสุมนเทวราช
ตั้งมั่นอยู่ที่เวียงสา

รัชกาลที่ ๑ โปรดเกล้าฯ ให้
อัครวิบูลย์เป็น
เจ้าผู้ครองนครน่านองค์ที่ ๕๗
พระยาสุมนเทวราชเป็นเจ้าหอหน้า
พระยามงคลวรยศคอยให้คำปรึกษา
และร่วมกันซ่อมแซมเมืองน่าน
หลังจากถูกทิ้งร้างมา ๒๓ ปี
นับแต่นั้น เมืองน่านจึงเป็นเมือง
ประเทศราชของกรุงรัตนโกสินทร์



เจ้าน้อยวิฑูรพาครอบครัว
หลบภัยสงครามมาอยู่ที่บ้านจิม
(ตำบลจริม ท่าปลาเก่า)

เจ้าอัครวิบูลย์เดินทางมาพบกับ
พระยามงคลวรยศที่เมืองท่าปลา
และมีข้อสรุปร่วมกันให้เมืองน่าน
มาขึ้นกับกรุงรัตนโกสินทร์

พระบาทสมเด็จพระจุลจอมเกล้าเจ้าอยู่หัว
พระราชทานนามเมืองท่าอดีตเดิมไว้ว่า
“อุตรดิษฐ์”
(อุตร-ทิศเหนือ และดิษฐ์-ทำน้ำ)
เปลี่ยนท่าเรือด้านทิศเหนือ
ของสยามประเทศ ซึ่งต่อมา
เปลี่ยนเป็น อุตรดิตถ์ และอุตรดิตถ์

ย้ายเมืองครั้งที่ ๑
สมัยเจ้าสุมนเทวราช
ไปอยู่บริเวณตงพระเนตรช้าง



เจ้าอัครวรปัญญา
พบไหบรรจุพระธาตุและ
สิ่งของมีค่าที่บ้านท่าแฝก
นำไปถวาย รัชกาลที่ ๑
และนำเก็บไว้ที่
วัดพระศรีรัตนศาสดาราม

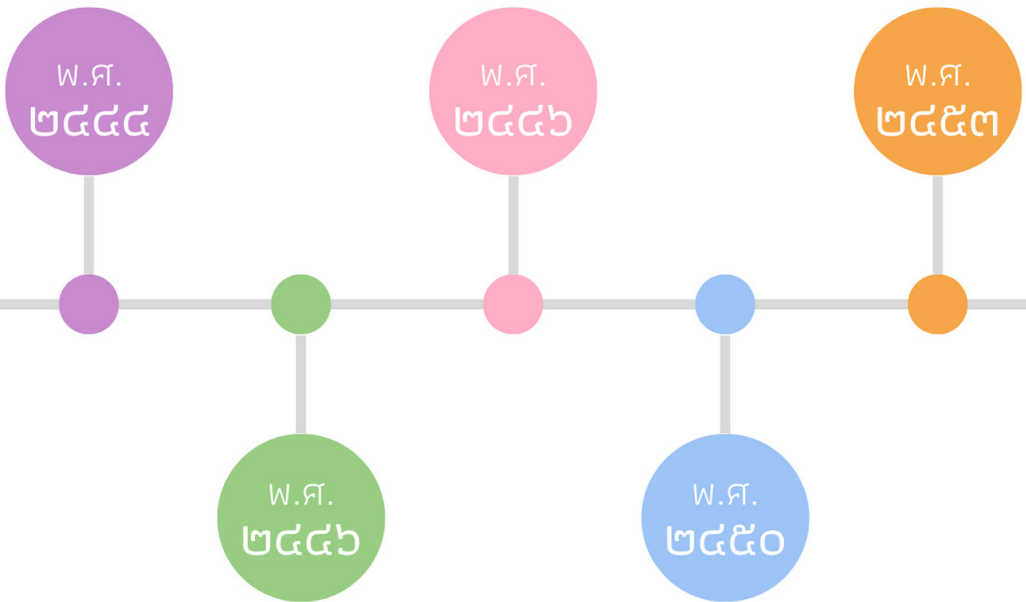
เจ้านันทวรฤทธิ์เดชฯ
ย้ายกลับไปอยู่ที่เวียงเก่า
(ตัวเมืองน่านในปัจจุบัน)
สร้าง “หอคำ” เป็นที่ว่าการ

ย้ายศาลากลางเมืองพิชัย
ไปตั้งที่เมืองอุตรดิตถ์
แต่ใช้ชื่อว่า “เมืองพิชัย”

ด้วยเมืองท่าอิตมีความเจริญ แต่ห่างไกลสถานที่ติดต่อ ราชการ รัชกาลที่ ๕ จึง โปรดเกล้าฯ ให้บ้านเมืองพิชัย มาตั้งที่ท่าอิต และให้เมือง พิชัยเดิม เป็นเมืองพิชัยเก่า

เลื่อนฐานันดรศักดิ์ “พระเจ้าสุริยพงษ์ผริตเดชฯ” เป็น “พระเจ้าสุริยพงษ์ผริตเดช กุลเชษฐมหันต์ ฉัยนันทบุรมหาราชวงศาธิบดีฯ” หรือ “พระเจ้าหน่าน”

กรมพระยาดำรงราชานุภาพ (พระยศขณะนั้น) ได้นำรูปแบบ การปกครองระบบ เทศาภิบาล มาใช้และได้จัดตั้งมณฑลพิษณุโลก เป็นมณฑลแรกประกอบด้วย ๕ เมือง คือ เมืองพิษณุโลก เมืองพิชัย เมืองสวรรคโลก เมืองสุโขทัย และเมืองพิจิตร



เริ่มมีชุมชนชุมแสง จังหวัดนครสวรรค์ เป็นแหล่งค้าขายของคนจีน

ปรับการปกครองใหม่โดยแยกน่านได้ออกมา ๒ อำเภอคือ อำเภอศรีสะเกษ (ปัจจุบันคืออำเภอน่าน้อย จังหวัดน่าน) และอำเภอท่าปลา ที่ประกอบด้วย ตำบลท่าปลา จริม หาดล้า ท่าแฝก ผาเลือด และน้ำหมัน มีขุนศรีธานี (เลื่อน) เป็นนายอำเภอคนแรก

พระบาทสมเด็จพระมงกุฎเกล้าเจ้าอยู่หัว
เปลี่ยนชื่อเมืองพิชัย เป็นเมืองอุตรดิตถ์
และให้เมืองพิชัยเก่าเป็นอำเภอพิชัย
เรื่อยมาจนถึงปัจจุบัน
และสร้างรถไฟสายเหนือ

จัดให้มีการแข่งเรือประเพณีจังหวัดน่าน
โดยมีเจ้าฟ้าฯ กรมพระนครสวรรค์วรพินิตฯ
(พระยศในขณะนั้น)
เสด็จฯ ตรวจราชการขณะนั้นร่วมด้วย

พ.ศ.
๒๔๕๘

พ.ศ.
๒๔๖๐

พ.ศ.
๒๔๕๔

พ.ศ.
๒๔๕๙

พ.ศ.
๒๔๖๕

การก่อสร้างทางรถไฟผ่าน
ท่าโพธิ์และท่าเสาแล้วเสร็จ
ทำให้ศูนย์กลางการค้าเปลี่ยน
ส่งผลให้ท่าอิดได้รับ
ความนิยมลดลง

ร.ต.อ.ขุนมัจฉดิฐกร (ริ้ว) นายอำเภอท่าปลา
ขอพระบรมราชานุญาต
โอนอำเภอท่าปลามาขึ้นกับ
จังหวัดอุตรดิตถ์
(หนังสือเรื่อง โอนอำเภอท่าปลาจาก
จังหวัดน่านมาขึ้นกับจังหวัดอุตรดิตถ์

๑๘-๒๖ พฤษภาคม ๒๔๕๙

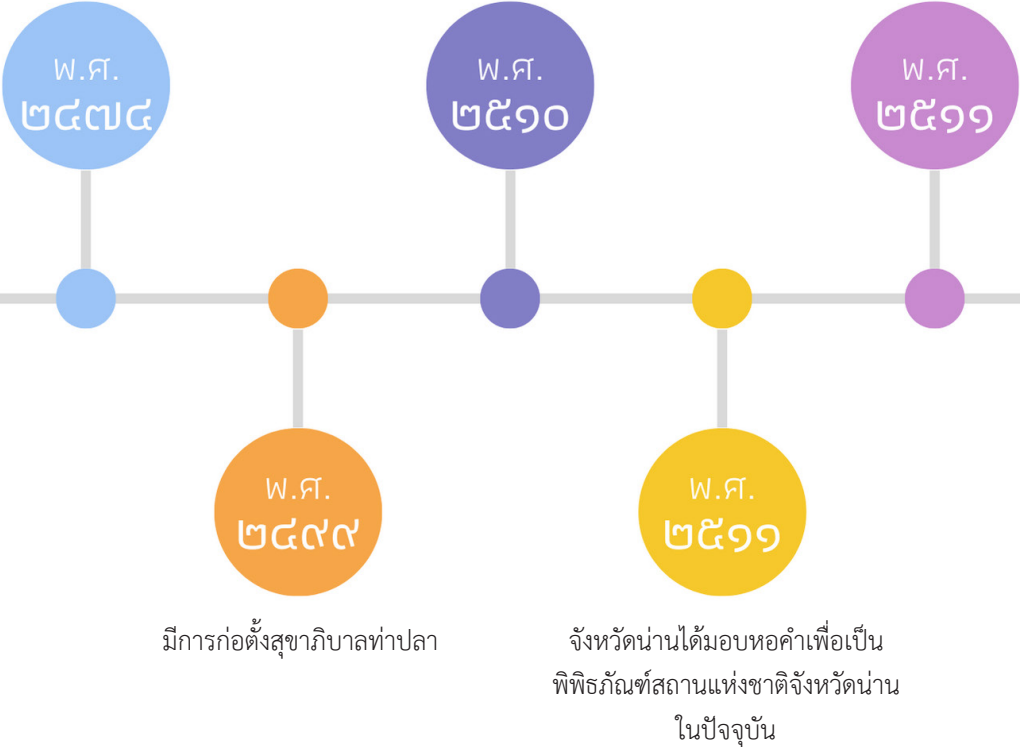
ม.๓.๒/๕๔ หจข.)

พระบาทสมเด็จพระ
มงกุฎเกล้าเจ้าอยู่หัว
มีพระบรมราชานุญาต
โอนอำเภอท่าปลา
มาขึ้นกับจังหวัดอุตรดิตถ์

๒๕๑๑ เริ่มต้นการอพยพ
ชาวอำเภอท่าปลา ๔ ตำบล
คือ ตำบลท่าปลา จริม
หาดลำและท่าแฝก ไปอยู่
ที่ดินที่นิคมสร้างตนเอง
ลำน้ำน่านจัดสรรให้ ๕๗ ฝั่ง
(เป็นพื้นที่ของตำบลน้ำหมัน)

มหาอำมาตย์โทเจ้ามหาพรหม-
สุรธาตาฯ เจ้าผู้ครองนครน่าน
องค์สุดท้าย องค์ที่ ๖๔
ถึงแก่พิราลัย ตำแหน่งของ
เจ้าผู้ครองนครน่านถูกยุบเลิก

เริ่มมีการก่อสร้างเขื่อนสิริกิติ์
เส้นทางคมนาคมทางน้ำยุติลง
รัฐได้ส่งเสริมให้เมืองพิษณุโลก
เป็นศูนย์กลางการค้าแทน



กระทรวงมหาดไทยประกาศยุบ
และจัดตั้งตำบลท่าปลา
ตำบลหาดลำและตำบลจirim

พิธีเปิดเขื่อนสิริกิติ์
เมื่อวันที่ ๔ มีนาคม พ.ศ.๒๕๒๐



สมเด็จพระนางเจ้าสิริกิติ์
พระบรมราชินีนาถ
พระบรมราชชนนีพันปีหลวง
ทรงประกอบพิธีวางศิลาฤกษ์
ก่อสร้างเขื่อนสิริกิติ์เมื่อวันที่
๒๗ กุมภาพันธ์ พ.ศ.๒๕๑๔

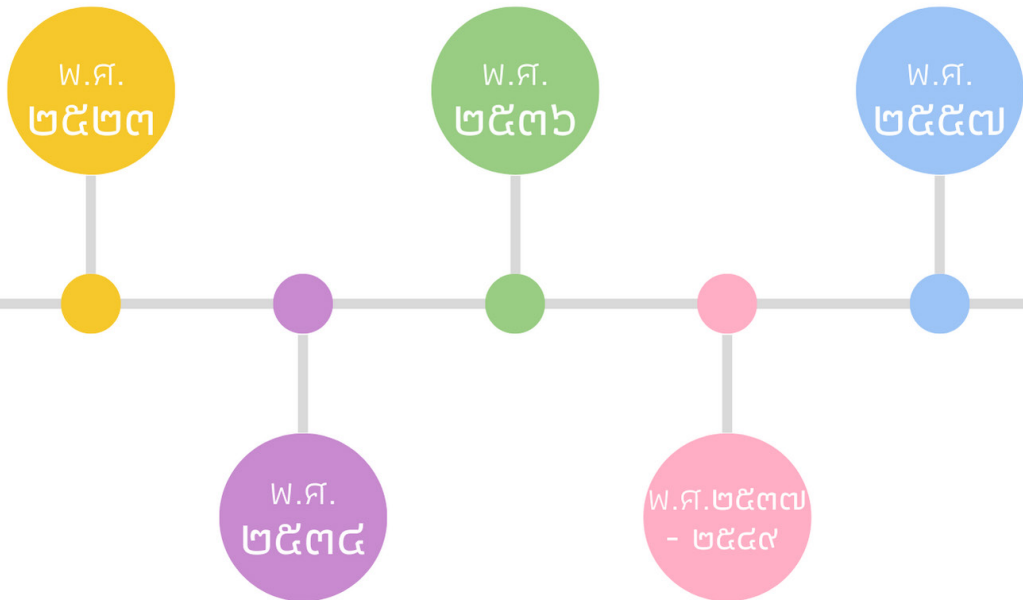
สร้างหมู่บ้านใหม่คือ บ้านร่วมจิต
รู้จักในนาม ปากทางเขตเต็ล
เป็นสามแยกตัดผ่านไปยังเขื่อนดิน
ชื่อเขาขาดและเขื่อนสิริกิติ์
และย้ายมาอยู่อำเภอท่าปลา
ปีพ.ศ.๒๕๒๖

จัดตั้งตำบลนางพญา
ซึ่งยากจนมาก
ได้รับพระราชทาน
ความช่วยเหลือหลายครั้ง

เปลี่ยนแปลงเขตอำเภอเมือง
กับอำเภอท่าปลา โดยตั้ง
ชุมชนปากทางแซดเติล
หรือ “ผังรวม”
เป็นตำบลร่วมจิต ตำบลที่ ๘
ของอำเภอท่าปลา

สมเด็จพระบรมโอรสาธิราชฯ
สยามมกุฎราชกุมาร (พระยศในขณะนั้น)
เสด็จฯ มาที่ตำบลนางพญา
ทรงทำพิธีเปิดถนน
สายบ้านกิวเคียน-บ้านน้ำพร้าว

ริเริ่มการจัดเสวนา
ต้นน้ำ กลางน้ำ ปลายน้ำ
เพื่อสานสัมพันธ์
ชุมชนลุ่มน้ำน่าน



สมเด็จพระบรมโอรสาธิราชฯ
สยามมกุฎราชกุมาร (พระยศในขณะนั้น)
เสด็จฯ มายังบ้านนาป่าคา
(โรงเรียนน้ำพร้าวสามัคคี)
รับสั่งให้ส่วนราชการช่วยเหลือ
เอาใจใส่ประชาชน

สมเด็จพระนางเจ้าสิริกิติ์
พระบรมราชินีนาถ (พระยศในขณะนั้น)
เสด็จฯ เยี่ยมราษฎรบ้านห้วยต้า
๑๑ ครั้ง

โครงการอ่างเก็บน้ำห้วยน้ำรี
อันเนื่องมาจากพระราชดำริแล้วเสร็จ
เพื่อช่วยเหลือราษฎรที่อพยพชุมชน
ที่ได้รับผลกระทบ
จากการสร้างเขื่อนสิริกิติ์
ที่ต้องประสบปัญหาขาดแคลนน้ำ



มีพระราชกฤษฎีกา
โอนตำบลท่าแฝกไปขึ้นกับ
อำเภอหน้าป่าด



เขื่อนสิริกิติ์มีอายุครบ ๕๐ ปี
และ
อำเภอท่าปلامีอายุครบ ๑๐๐ ปี



แม่น้ำน่าน จังหวัดอุตรดิตถ์



เขื่อนสิริกิติ์ ภาพโดย การไฟฟ้าฝ่ายผลิตแห่งประเทศไทย



๑

พระมหากษัตริย์คุณ

พระมหากษัตริย์คุณของพระบรมวงศานุวงศ์ได้แผ่ไพศาลมายังอำเภอบ้านนา มาตลอด โดยเฉพาะในช่วงที่ประชาชนได้รับความเดือดร้อนจากเหตุการณ์ ธรรมชาติต่าง ๆ อาทิ บ้านงอมสัก ที่ได้รับพระราชทานความช่วยเหลือจาก พระบาทสมเด็จพระมหาภูมิพลอดุลยเดชมหาราช บรมนาถบพิตร และ สมเด็จพระนางเจ้าสิริกิติ์ พระบรมราชินีนาถ พระบรมราชชนนีพันปีหลวง เมื่อปี พ.ศ.๒๕๑๓ ที่เกิดอุทกภัยร้ายแรง อีกทั้งยังพระราชทานโรงเรียน ราชประชานุเคราะห์ ๑๓ เดิมชื่อโรงเรียนบ้านงอมสัก ซึ่งทรุดโทรมมากในช่วงอุทกภัย ในครั้งนั้นได้รับพระราชทานเงิน ๑๕,๐๐๐ บาท มาซ่อมแซมร่วมกับ งบประมาณของจังหวัดอีก ๔๐,๐๐๐ บาท จนกระทั่ง เมื่อวันที่ ๒๓ กรกฎาคม พ.ศ.๒๕๓๔ มูลนิธิราชประชานุเคราะห์ได้พิจารณาให้โรงเรียนนี้เป็น โรงเรียน ราชประชานุเคราะห์ ๑๓

นอกจากนี้ ยังมีแนวพระราชดำริมากมายที่ได้ช่วยแก้ปัญหาของชุมชน กล่าวคือ การทำฝายพอเพียงจากวัสดุธรรมชาติตามภูมิปัญญาของชุมชน ที่สามารถทำและซ่อมแซมได้เอง ที่หมู่บ้านน้ำพร้าว ตำบลนางพญา มีปัญหา ความแห้งแล้ง ซึ่งนอกจากจะได้ประโยชน์เพื่อการชลอ น้ำแล้ว ยังได้ความสามัคคี ของชุมชน เป็นแหล่งเรียนรู้ให้กับเยาวชนที่มีฝายพอเพียงจำลอง ณ โรงเรียน น้ำพร้าวสามัคคี จากพระมหากษัตริย์คุณของพระบาทสมเด็จพระวชิรเกล้าเจ้าอยู่หัว ต่อชาวตำบลนางพญา ที่เด่นชัดสมัยยังเป็นพระบรมโอรสาธิราชในปี พ.ศ.๒๕๓๔ ส่งผลให้ตำบลนางพญาเกิดการเปลี่ยนแปลงอย่างมาก เพราะได้รับความช่วยเหลือ ในเรื่องการคมนาคมเพื่อติดต่อกับภายนอก







๒

เรื่องเล่า ตำบล และความเชื่อ

อำเภอท่าปลา มีประวัติความเป็นมาที่ยาวนาน มีชื่อสถานที่และตำบลที่ไพเราะมากมายซึ่งต่างมีที่มาตามเรื่องเล่าและตำนาน อาทิ เรื่องเล่าของตำบล “นางพญา” ซึ่งมี “ห้วยน้ำพร้าว” แหล่งน้ำในพื้นที่ ซึ่งจากตำนานเล่าไว้ว่า มีหญิงสูงศักดิ์ลี้มพร้าวไว้ที่บริเวณแหล่งน้ำนี้ จนมีผู้มาพบและได้ตั้งเป็นชื่อห้วยและตำบลในเวลาต่อมา หรือเรื่องเล่าที่ว่าที่ตำบลนี้เคยมีพญานาคใหญ่ปรากฏกายขึ้น หรือประวัติของบ้านงอมถ้ำที่แต่เดิมเป็นพื้นที่ที่เจียบเหงามาก จนกระทั่งมีคนกลุ่มหนึ่งที่ได้อพยพมาอยู่ แต่ด้วยคนจำนวนน้อยและพื้นที่ห่างไกลทำให้ไม่มีใครไปมามากนัก จึงเรียกว่าบ้านงอมถ้ำหมายถึงพื้นที่ว่าเหววังเวงและเพี้ยนมาเป็น งอมถ้ำ ในช่วงเวลาต่อมา

นอกจากนี้ สถานที่สำคัญต่าง ๆ ในท่าปลาก็ได้รับการตั้งชื่อตามตำนาน อาทิ ถ้ำแสนหาญ ที่มีชื่อมาจากการที่มีนักเลงผู้หนึ่งชื่อว่า ปู่แสนหาญ โดนชาวบ้านร่วมกันกำจัดไปที่ถ้ำแห่งนี้เพื่อสร้างความสงบสุขให้ชุมชนแต่ต่างก็นึกถึงบาปที่ได้ทำ จึงมีการนำดอกไม้ธูปเทียนมาขอขมา และด้วยเป็นถ้ำที่มีความงดงาม จึงได้เปลี่ยนเป็นสถานที่ท่องเที่ยวในเวลาต่อมา

ชาวท่าปลาได้รับรู้เรื่องเล่าและตำนานต่าง ๆ ที่ประกอบกับประเพณี วัฒนธรรม เช่น เรื่องการแห่ชนหมาก มีเรื่องเล่าที่สะท้อนถึงการช่างสังเกตและการเอาใจใส่ผู้ที่สูงวัยกว่า หรือประเพณีตานก๋วยสลาก ที่ยกฉนิษฐาหนึ่งได้ฟังธรรมและเกิดความศรัทธาว่าจะไม่ทำร้ายผู้คนอีกต่อไป และได้นำสิ่งของมาแบ่งปันซึ่งเป็นของที่มืราคาเบาเล็กน้อยแตกต่างกัน จึงจัดเป็นสลากให้ผู้รับเสี่ยงโชคจะได้ของสิ่งใด ด้วยของมีจำนวนมากชาวบ้านจึงได้นำดอกไม้ธูปเทียนเป็นชะลอมหลากหลายขนาดที่ใส่ของเครื่องใช้ต่าง ๆ ให้พระเณรและชาวบ้านได้วัดดวงจับสลากว่าจะได้สิ่งของใด เป็นเสมือนการแลกเปลี่ยน

ของซึ่งกันและกันของชุมชน ทำให้คนในชุมชนรู้จักกันมากขึ้นด้วย เรื่องเล่าและตำนานเหล่านี้ ได้ถูกถ่ายทอดมาจากปู่ย่าตาทายสู่ลูกหลานให้ได้เล่าขานกันต่อไป







๓

ความศรัทธา และ พิธีกรรม

สิ่งหนึ่งที่ได้รับการกล่าวถึงว่ามีความสำคัญที่จะเป็นกำลังใจของผู้คนท่าปลา อยู่เสมอคือ การทำขวัญ ก็เป็นสิ่งที่ได้รับความนิยมในอำเภอท่าปลาเช่นกัน ด้วยเชื่อว่าแต่ละคนจะมี ๓๒ ขวัญ ซึ่ง “ขวัญ” ในที่นี้เป็นสิ่งที่มีอยู่แต่ไม่สามารถจับต้องได้ ต้องได้รับการดูแลเป็นพิเศษเพื่อให้อยู่กับตัวตลอดเวลา ในงานมงคลก็จะมี “การสู่ขวัญ” คนเจ็บไข้เมื่อหายก็จะมี “การกู้ขวัญ บางแห่งจะใช้สวิงมา “ซ้อนขวัญ” ให้คืนกลับมาอยู่กับเนื้อกับตัวด้วย

ผู้คนในอำเภอท่าปลาเป็นชาวพุทธที่นับถือสิ่งศักดิ์สิทธิ์เพื่อเป็นที่พึ่งทางใจ ควบคู่กัน โดยมีความเชื่อเกี่ยวกับการให้ความเคารพบรรพบุรุษที่สะท้อนออกมาเป็น พิธีกรรม ประเพณีมากมาย เช่น การมอ การเลี้ยงผีบรรพบุรุษ การต่อชะตา การใช้ คาถาอาคมต่าง ๆ เพื่อปกป้องตนเองและครอบครัวให้อยู่อย่างมีความสุข โดยจะขอกกล่าวถึง “การมอ” ว่าเป็นวิชาที่ว่าด้วยการพยากรณ์อนาคต การระลึกถึงอดีต การค้นหาสาเหตุของการป่วยไข้ รวมถึงการรักษาด้วย อนุภรณ์ที่ใช้คือกระดานและ ขอลค์ศิขานเท่านั้น นอกจากนี้ ยังมีประเพณีที่สำคัญในช่วงออกพรรษาประกอบด้วย การละเล่นที่หลากหลายคือ ประเพณีแห่ผีตลก - ผีขน ที่เชื่อว่าผีเหล่านี้มาคอยรับ ส่วนบุญในงานออกพรรษา หรืองานมงคลต่าง ๆ เป็นกุศโลบายให้คนทำดี จะได้ไม่เป็น ผีเร่ร่อน ผู้เข้าร่วมพิธีจะสวมหัวผีขนเข้าไปในป่าช้า มีการสวดมนต์เจริญวิญญาน ผู้ที่สวมหัวผีจะต้องไม่รู้ว่าเป็นใคร จะมีขบวนแห่ที่สนุกสนาน เจริญชวนให้ชาวบ้านมาทำบุญ เพื่อเป็นการสืบทอดพระพุทธศาสนา เป็นกิจกรรมที่ชุมชนรอคอยทุก ๆ ปี

นอกจากการเคารพบรรพบุรุษแล้ว ชาวท่าปลายังมีความนับถือสิ่งศักดิ์สิทธิ์

อื่น ๆ อีก ได้แก่เจ้าพ่ออาชญาเชิง ที่จะมีชาวบ้านทำหน้าที่เป็นข้าวจ้ำ หรือร่างทรง คนส่วนมากที่มาหาเจ้าพ่อก็เพื่อมาขอพรให้สิ่งต่าง ๆ ประสบความสำเร็จ ซึ่งเมื่อได้ผลตามที่ขอไว้ก็จะมีการแก้บนด้วย และบางครั้ง การสร้างศาลก็เป็นกุศโลบายบางประการ เช่น ภูเขาพ่อ เป็นการดำเนินการเพื่อปกป้องรักษาป่า ดังที่มีคำประกาศิตที่สาบแช่งผู้ทำลาย และให้พรผู้รักษา

แม้ว่าในช่วงเวลาของการย้ายถิ่นฐานเนื่องด้วยการสร้างเขื่อน แต่ชาวท่าปลา ก็ยังเป็นพุทธศาสนิกชนที่มีวัดเป็นศูนย์กลางกิจกรรมของชุมชนอยู่เสมอ โดยจะมีพระพุทธรูปศักดิ์สิทธิ์ อาทิ หลวงพ่อปากแดง วัดน้ำพริก ที่สร้างขึ้นราวปี พ.ศ.๒๔๖๒ โดย ตูเจ้าบุญหลง และตกแต่งพระพักตร์โดยช่างชาวพม่า เป็นที่ศรัทธาของชาวบ้าน อีกทั้งเป็นพระพุทธรูปที่มีความงดงาม เมื่อมีเรื่องไม่สบายใจก็มากราบไหว้ขอพรสร้างขวัญและกำลังใจเพื่อดำเนินชีวิตต่อไป







๔

ประวัติ วัฒนธรรม ประเพณี การละเล่น

จังหวัดอุตรดิตถ์ เป็นจังหวัดที่ตั้งอยู่ในพื้นที่ภาคเหนือตอนล่างจึงมีกลิ่นอายของวัฒนธรรมล้านนาในหลายวัฒนธรรมประเพณี รวมถึงการแสดง งานศิลปะต่าง ๆ เช่น การแต่งคำจ้อย ที่เป็นบทร้องสำเนียงชาวเหนือบอกเล่าเรื่องราวทางประวัติศาสตร์ หีบยกเรื่องธรรมะ เรื่องราวเหตุการณ์ในปัจจุบันแม้กระทั่งเรื่องโรคระบาดโควิด - ๑๙ นอกจากการสอนให้คนเป็นคนดีผ่านเรื่องราวทางธรรมะแล้ว ชาวท่าปลายังมีศิลปะการต่อสู้ที่มีเป้าประสงค์เพื่อการป้องกันตัวมากกว่าการนำไปทำร้ายผู้อื่น ผู้ที่เรียนศิลปะป้องกันตัวนี้ต้องได้รับการปลูกฝังคุณธรรมจริยธรรม มิให้นำไปใช้ในทางที่ผิด ปัจจุบันแม้จะไม่มี การต่อสู้เพื่อการสู้รบกันแล้ว แต่ยังมีการรำรำที่เรียกว่า เจิง ซึ่งหมายถึง เชิง ในภาษากลางพ้องเข้ากับจังหวัดของกลองในงานบวชลูกแก้ว ด้วยลีลาที่อ่อนช้อยแต่แข็งแกร่ง ดุดัน เป็นการพ้อนมือเปล่าหรือประกอบกับอาวุธสั้นต่าง ๆ

ตลอดปี ชาวท่าปลาจะมีกิจกรรมที่ได้กำหนดปฏิทินประเพณีประจำปีไว้ อาทิ ประเพณีตานดอกข้าวในเดือนมกราคม เป็นต้น ประเพณีหนึ่งที่ไม่มีการเปลี่ยนแปลง และเป็นช่วงเวลาทั้งเด็กและผู้ใหญ่ของอำเภอท่าปลาล้วนแล้วแต่เฝ้ารอคือ ประเพณีตานกล้วยสลาก ซึ่งจะจัดขึ้นในช่วงออกพรรษา คือเดือนตุลาคม ที่จะอุทิศส่วนกุศลให้กับบรรพบุรุษ ประกอบด้วยกล้วย (กล้วยน้อย กล้วยอ้อม) ที่นำดอกไม้เฝ้ามสาธยายชะลอม และสลาก (สลากหลวง สลากก้างบุหรี) คือการจัดสิ่งของเครื่องใช้สำหรับทำบุญตามความเชื่อซึ่งจะต้องมีพระสงฆ์เป็นผู้อ่านโบาลาน โบาลตาทกแห่งที่ระบุนชื่อผู้ตานและผู้รับ ในกรณีที่บ้านไหนมีเด็ก ผู้ใหญ่ในบ้านจะทำกล้วยสลากขึ้นเพื่ออุทิศหรือตาน

ไปหาเทวดาประจำตัวเด็กคนนั้น เพื่อขอให้มีความสุขแข็งแรง เจริญฉลาด โดยเด็กชาย
ขึ้นต้นด้วยคำว่า “ตะละก่า” ส่วนเด็กผู้หญิงขึ้นต้นคำว่า “กุมารี” โดยธรรมเนียมแล้ว
แต่ละวัดจะจัดไม่พร้อมกันเพื่อให้ชาวบ้านหมุนเวียนร่วมประเพณีได้หลายวัด และ
เมื่อถึงวันกินสลาก ทุกคนก็จะมารวมกันนำอาหารมาตักบาตรและรับประทานร่วมกัน
เป็นการทำบุญบำรุงพระพุทธศาสนา และสร้างความสามัคคีในชุมชนไปพร้อมกันด้วย
ซึ่งในช่วงออกพรรษานี้ ชาวบ้านยังร่วมกันสร้างมณฑปด้วยไม้ไผ่ต้นอ้อย ดอกไม้สด
เพื่อให้พระสงฆ์ใช้แสดงธรรมด้วย

ในช่วงเวลาเดียวกันจะมีกิจกรรมขบวนแห่ผีตลกที่สร้างสีสันให้กับชุมชนเป็น
อย่างมาก เพราะจะมีทั้งรอยยิ้ม เสียงหัวเราะ ความสนุกสนานที่ชาวบ้านได้ร่วมใจกัน
จัดขบวนแห่ มีข้อห้ามสำหรับการเล่นคือ ห้ามให้คนอื่นรู้ว่าภายใต้หน้ากากนี้เป็นใคร
และห้ามลอดใต้ถุนหรือบ้าน เพราะเสื้อผ้าหรือส่วนหัวของผีคลุมด้วยผ้าเหลืองซึ่งถือ
เป็นผ้าศักดิ์สิทธิ์ของพระสงฆ์ ถ้าเกิดลอดใต้ถุนก็จะเสื่อมเสีย กิจกรรมนี้เป็นการสอด
แทรกคำสอนให้เราทำดีละเว้นความชั่ว มิเช่นนั้นเมื่อตายไปจะมีหน้าตาหน้าเกลียด
เหมือนผีเหล่านี้

คนท่าปلامีวัฒนธรรมที่บ่งบอกถึงความสัมพันธ์ของครอบครัวที่แน่นแฟ้น เช่น
ในอดีต การที่ชายหญิงจะแต่งงานกันย่อมต้องอยู่ภายใต้การรับรู้ของผู้ใหญ่ การจะเจอ
กันควรมีผู้ใหญ่อยู่ด้วยซึ่งช่วงค่ำ ก็จะมีการชักชวนไปเที่ยวบ้านคนนั้นคนนี้ หากมาบ้าน
ผู้หญิงก็จะเรียกว่า “แอ้วสาว” ซึ่งบ้านสาวก็จะให้การต้อนรับโดยพ่อแม่ก็จะอยู่ในบ้าน
ด้วย

สำหรับการแต่งกาย ผ้าทอท่าปลาก็ไม่น้อยหน้าใคร ตั้งแต่สมัยก่อนอพยพที่อยู่
ก็ได้มีการทอผ้าทุกบ้านในช่วงว่างจากการทำนาทำสวน ลูกหลานผู้หญิงจะต้องเรียน
ทอผ้าเพื่อใช้ตัดเย็บไปงานประเพณีสำคัญ เย็บผ้าห่มผ้านวมเพื่อใช้ในหน้าหนาว
เรียนรู้ตั้งแต่เริ่มปลูกต้นฝ้าย และนำมาปั่นผ่าน “อีด” เป็นการปั่นแยกเส้นฝ้ายกับ
เมล็ดฝ้ายจากนั้นไปกั้นกับ “หลา” เหมือนวงล้อทำจากไม้เรียงเส้นด้ายให้สวยงามกับ
“กวก” เป็นเครื่องสานไม้ไผ่แทนกระสวย จากนั้นก็ย้อมสีจากพืชธรรมชาติและต้มหรือ

แช่น้ำเกลือเพื่อเคลือบสีให้คงทน ปัจจุบันมีการรวมกลุ่มกันทอผ้าตั้งแต่ปี พ.ศ.๒๕๓๖ เริ่มจากตอนที่ย้ายมาแต่ไม่มีเงินซื้อข้าว จึงได้นำผ้ามาขาย จากนั้นจึงทอผ้าขายเรื่อยมา ลายที่นิยมคือลายขอ ลายหงส์ ลายงูเหลือม เป็นต้น ในปัจจุบัน มีการก่อตั้งกลุ่มการทอผ้าขึ้นเพื่อร่วมกันทอผ้าอนุรักษ์ลายผ้าเก่าไว้ให้ลูกหลานสืบไปด้วย





๕

การอาชีพ เพื่อพัฒนาคุณภาพชีวิต

การประกอบอาชีพของคนในท่าปลาจากอดีตส่งผลถึงปัจจุบันเป็นอย่างมาก โดยเฉพาะด้านการเกษตร ไม่ว่าจะเป็นการปลูกผัก เลี้ยงสัตว์ที่สืบทอดมา ซึ่งการผลิตบางอย่างก็ได้รับการพัฒนามากขึ้น อาทิ การปลูกทุเรียนนางพญาซึ่งได้นำความรู้มาจากการปลูกทุเรียนลับแลที่มีชื่อเสียงมาผสมผสาน หรือการปลูกข้าวและการแปรรูปข้าวในหมู่บ้านแก่งทรายงามที่มีมากกว่า ๓๐ ปี ทั้งนี้ ทัศนคติการเกษตรหนึ่งที่ได้รับอิทธิพลจากภายนอกชุมชนคือ การริเริ่มปลูกผลิตภัณฑ์ที่ปลอดภัย ลดการใช้สารเคมีลงด้วยมีความรู้มากขึ้นโดยเฉพาะจากเด็กและเยาวชนว่าก่อให้เกิดผลเสียต่อตนเองและสิ่งแวดล้อมอย่างไร นอกจากนี้ รวมได้รับการส่งเสริมให้แปรรูปผลิตภัณฑ์ทางการเกษตร เช่น การทำ “กระยาสารท” ซึ่ง “สารท” แปลว่าฤดู ในอดีตนั้น ชาวบ้านจะทำตามช่วงเวลาเทศกาล เป็นขนมที่ทำได้ยากแต่ทานง่าย ซึ่งแม้ว่าจะเป็นที่ชื่นชอบแต่ก็เริ่มจะสูญหาย ชุมชนจึงมีความคิดที่จะทำเพื่อจำหน่าย ในครั้งนี้ เชื้อนสิริกิติ์ได้เข้ามาช่วยเหลืออบรบการพัฒนาและทำห้องผลิตในปี พ.ศ. ๒๕๕๖ – ๒๕๕๗ และยังมีหน่วยงานของการศึกษานอกระบบโรงเรียนท่าเตาเก็บควันให้ด้วย จากนั้น หน่วยงานทางการเกษตรอื่นให้ความช่วยเหลือเรื่องการผลิตตามมาตรฐาน เช่น สถาบันวิจัยวิทยาศาสตร์และเทคโนโลยีแห่งประเทศไทย (วว.) โดยผสมเม็ดมะม่วงหิมพานต์ปลาชิว ถั่ว เข้าไปด้วย

หากจะกล่าวถึงสินค้าทางการเกษตรที่ขึ้นชื่อของอำเภอท่าปลา คงไม่พ้นเม็ดมะม่วงหิมพานต์ซึ่งได้รับการสนับสนุนให้ปลูกโดยเชื้อนสิริกิติ์ ตั้งแต่ปี พ.ศ. ๒๕๔๗

และได้รับการพัฒนาแปรรูปสินค้าของกลุ่มแม่บ้านเกษตรกรตำบลหาดล้าและกลุ่มแปรรูปเมล็ดมะม่วงหิมพานต์บ้านสามร้อยเมตรจนเป็นที่รู้จักโดยทั่วไป จะเห็นได้ว่า การสนับสนุนการผลิตสินค้าของชุมชนเป็นบทบาทหน้าที่หนึ่งของภาครัฐ ดังเช่น ที่เขื่อนสิริกิติ์ ร่วมกับวิทยาลัยสารพัดช่างอุตรดิตถ์ กศน.อำเภอท่าปลา กศน.ตำบลผาเลือด ร่วมกันพัฒนาอุปกรณ์ทำน้ำพริกให้กับกลุ่มทำน้ำพริกตำบลผาเลือด

นอกจากการพัฒนาสินค้าและ การอนุรักษ์ผลิตภัณฑ์ท้องถิ่นก็เป็นเรื่องสำคัญ ปัจจุบันชุมชนท่าปลายังมีการทำไม้กวาดดอกหญ้าที่เป็นภูมิปัญญาท้องถิ่นอันสืบทอดกันมายาวนานและยังคงสร้างรายได้ให้เป็นอย่างดี และยังมี การนำหวายซึ่งมีมากมายในพื้นที่มาทำเครื่องใช้ต่าง ๆ เช่น กระด้ง หรือฝักมีด (ซ้อง) หวาย ซึ่งแม้ว่าสามารถนำมาประกอบอาชีพได้ หากก็แต่ดูเหมือนกำลังจะเลือนหายไปไม่ช้าหากไม่มีการสืบทอดต่อให้กับคนรุ่นต่อไป

อำเภอท่าปลา มีความหลากหลายทางธรรมชาติทั้งแม่น้ำ ภูเขาและเขื่อน ก่อให้เกิดทัศนียภาพที่สวยงาม ประกอบกับผู้คนมีวิถีชีวิตเรียบง่ายจึงเหมาะสมกับการเปิดรับนักท่องเที่ยวให้เข้ามาสัมผัส เช่น บริเวณเขื่อนดินตำบลท่าปลาที่มีความสวยงามและมีการแปรรูปปลาในท้องถิ่น เช่น ปลาอย่าง ปลาชิวแก้วตากแห้ง ปลาส้ม ปลาไร่ก้าง ปลาร้า ให้ได้เป็นของฝากกลับบ้าน หรือที่แก่งทรายงามที่มีลำธารยาว ๑๐๐ เมตร เหมาะสำหรับพาครอบครัวมาพักผ่อนอย่างยิ่ง





SIRIKIT DAM

๖

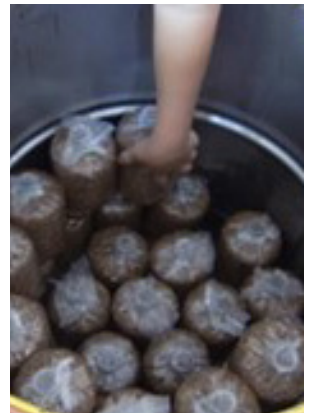
ท่าปลาในความทรงจำ

อำเภอท่าปลา มีประวัติยาวนานมาหลายร้อยปี แต่ในช่วงการก่อสร้างเขื่อนสิริกิติ์ได้สร้างการเปลี่ยนแปลงของชุมชนไปอย่างมาก ไม่ว่าจะเป็นการทำไร่นา การซื้อขาย หรือการดำรงชีวิต ดังที่ปราชญ์ชุมชนได้กล่าวไว้ว่า “การใช้ชีวิตในบ้านเก่าดี และสะดวกสบาย” แต่เมื่อย้ายไปอยู่ในพื้นที่ที่ราชการจัดให้เกิดความยากลำบากเพราะอยู่ในที่สูง ขาดแคลนน้ำจึงต้องขุดบ่อน้ำมาใช้กันเอง ต่อมาเมื่อมีการขุดบ่อและอ่างเก็บน้ำก็ดีขึ้น หากแต่คนท่าปลาได้แยกย้ายกันไปบ้าง ทำให้วัฒนธรรมประเพณี มีการเปลี่ยนแปลงไป

ตั้งแต่ปี พ.ศ.๒๕๑๓ ชาวท่าปลาได้เริ่มย้ายออกจากถิ่นฐานเดิมเนื่องจากการสร้างเขื่อนสิริกิติ์ได้สร้างความเปลี่ยนแปลงให้กับสังคมของชาวท่าปลาอย่างมาก ไม่ว่าจะเป็นการทำมาหากิน ความสัมพันธ์กับเพื่อนบ้าน ญาติพี่น้อง สถานที่ที่สำคัญ และประเพณีวัฒนธรรมที่หายไป ก่อนที่จะย้ายมานี้ ชาวท่าปลาส่วนมากทำการเกษตรแบบชุมชน มีพืชผักกินตลอดปี หากได้ลองฟังคนเก่าคนแก่เล่าถึงเรื่องราวในอดีต ก็มักจะกล่าวถึงท่าปลาที่สวยงาม สะดวกสบาย มีบ้านหลักใหญ่ ใช้ชีวิตเรียบง่าย ทำให้ในช่วงที่ต้องโยกย้าย เห็นเขารื้อบ้านที่เคยหลับนอนจนใส่รถไปก็รู้สึกใจหาย จากนั้นก็ต้องนำมาสร้างใหม่ด้วยวิธีการร่วมกันสร้างเรียกว่า “เอาแสง” ซึ่งทำให้คนในชุมชนสามัคคีกันมากขึ้น ปัญหาใหญ่คือยังไม่สามารถทำกินได้เหมือนเดิม จึงต้องเริ่มจากการไปรับจ้างผู้ที่อยู่มาก่อนทำงาน และเมื่อรายได้ไม่เพียงพอ ก็ส่งผลให้ลูกหลานหนุ่มสาวต้องออกจากท้องถิ่นไปทำงานที่อื่น อย่างไรก็ตาม ในช่วงเวลานั้น หน่วยงานต่าง ๆ ก็ได้ช่วยเหลือชุมชนอย่างเต็มกำลัง มีการจัดสรรที่ดินให้ทุกครัวเรือน

ในช่วงเวลาแห่งความยากลำบากนั้น ชาวอำเภอท่าปลาได้รับพระมหากรุณาธิคุณจากพระบาทสมเด็จพระบาทสมเด็จพระมหาภูมิพลอดุลยเดชมหาราช บรมนาถบพิตร และสมเด็จพระนางเจ้าสิริกิติ์ พระบรมราชินีนาถ พระบรมราชชนนีพันปีหลวง พระบาทสมเด็จพระวชิรเกล้าเจ้าอยู่หัวในสมัยยังเป็นพระบรมโอรสาธิราช และพระบรมวงศ์หลายพระองค์อยู่เสมอซึ่งได้บันทึกไว้ในความทรงจำของประชาชน โดยเฉพาะในการเสด็จ ฯ เยี่ยมหลายครั้งและมีพระราชปฏิสันถารกับประชาชนอย่างเป็นกันเอง ให้ได้มีกำลังใจในการดำเนินชีวิตและพระราชทานความช่วยเหลือหลายครั้ง อีกทั้งยังได้พระราชทานโรงเรียนราชประชานุเคราะห์ ๑๓ ที่ส่งเสริมให้นักเรียนเรียนรู้หลักปรัชญาของเศรษฐกิจพอเพียง ปลูกฝังคุณธรรมจริยธรรมเพื่одำเนินชีวิตอย่างมีความสุข อีกทั้งเชื่อนสิริกิติ์ยังได้จัดอบรมเยาวชนด้านเศรษฐกิจพอเพียงที่เขื่อนดินช่องเขาขาดด้วย

ปัจจุบัน ชีวิตชาวท่าปลาไม่ได้ยากแค้นเหมือนวันก่อน เพราะมีการสร้างอ่างเก็บน้ำห้วยน้ำรีที่ช่วยให้มีน้ำกินน้ำใช้มากขึ้น เรื่องราวในอดีตจึงเป็นเรื่องสอนใจให้รู้ว่าชุมชนท่าปลาได้ผ่านเหตุการณ์สำคัญมามากมาย และได้นำมาเป็นข้อคิดเพื่อนำไปสู่การพัฒนาตนต่อไปในอนาคต หน่วยงานหนึ่งที่ได้ให้ความช่วยเหลือดูแลประชาชนคือเขื่อนสิริกิติ์ที่มีได้ดูแลแต่เรื่องความเป็นอยู่ทั่วไป แต่ยังได้มีส่วนร่วมในการจัดการศึกษาเช่นการพัฒนาโรงเรียนท่าปลาประชาอุทิศ อาทิ การส่งเสริมให้เป็นโรงเรียนต้นแบบ กฟผ.แหล่งเรียนรู้เพื่อโลกยั่งยืน เพื่อให้เยาวชนนำความรู้ไปสู่ชุมชน เรื่องการใช้พลังงานอย่างคุ้มค่าและพลังงานทางเลือกใน**โครงการห้องเรียนสีเขียว** และ**โครงการโรงเรียนคาร์บอนต่ำ** ตามคำขวัญที่ว่า “เปิดเท่าที่จำเป็น ปิดเมื่อเลิกใช้ พบเห็นน้ำรั่วไหล รีบเร็วไว ซ่อมแซมทันที” นอกจากนี้ยังมี**โครงการโรงเรียนปลอดขยะ (Zero Waster School)** และโครงการที่ส่งเสริมเรื่องวัฒนธรรมท้องถิ่นและการเรียนรู้อีกมากมาย



รองศาสตราจารย์ ดร.กรรณิการ์ สัจกุล

รายนามคณะกรรมการวิจัย

- | | |
|--|--------------------|
| ๑. อาจารย์ ดร.ดวงกมล บางขวด | หัวหน้าคณะกรรมการฯ |
| ๒. ผู้ช่วยศาสตราจารย์ ดร.อุบลวรรณ หงษ์วิทยากร | คณะกรรมการฯ |
| ๓. ผู้ช่วยศาสตราจารย์ ดร.เฟื่องอรุณ ปรีดีติติก | คณะกรรมการฯ |
| ๔. ดร.พิมพ์พันธุ์ ศรีพิพิธ | คณะกรรมการฯ |
| ๕. ดร.สุดา เดชพิทักษ์ศิริกุล | คณะกรรมการฯ |
| ๖. ดร.อมร เอี่ยมตาล | คณะกรรมการฯ |
| ๗. ดร.ภัทร ยืนยง | คณะกรรมการฯ |
| ๘. นายदनัย อุ่ทรัพย์ | คณะกรรมการฯ |
| ๙. นายสมชาย ธรรมใจ | คณะกรรมการฯ |
| ๑๐. นายศิริวัฒน์ จันตะ | คณะกรรมการฯ |
| ๑๑. นายสุพรรณ แก้วม่วง | คณะกรรมการฯ |

ออกแบบปก ภาพประกอบ และรูปเล่มโดย : นางสาวธัญญา พิบูลธรรมนนท์

สนับสนุนงบประมาณโดย : การไฟฟ้าฝ่ายผลิตแห่งประเทศไทย

โดยความร่วมมือของ : เชื้อนสิริกิติ์ การไฟฟ้าฝ่ายผลิตแห่งประเทศไทย

คณะครุศาสตร์ จุฬาลงกรณ์มหาวิทยาลัย

และ สภาวัฒนธรรม อำเภอท่าปลา จังหวัดอุตรดิตถ์

