

บทที่ 5 การแสดงหนังใหญ่วัดสว่างอารมณ์

การแสดงหนังใหญ่วัดสว่างอารมณ์ จังหวัดสิงห์บุรี ในขอบเขตที่ผู้วิจัยศึกษาอยู่นี้ จัดเป็นการแสดงหนังประเภทกลางคืน เนื่องจากขอบเขตระยะเวลาในการแสดงที่เป็นตัวกำหนด และสภาพของตัวหนังใหญ่ที่ส่วนใหญ่แล้วมีสีสันที่เหมาะสมสำหรับแสดงเวลากลางคืน กล่าวคือ มีสีที่ไม่เข้มนัก

สำหรับการแสดงหนังใหญ่ของคณะหนังใหญ่วัดสว่างอารมณ์ที่ผู้วิจัยศึกษาได้ศึกษารายละเอียดของการแสดงโดยประมวลองค์ความรู้จากเอกสารต่าง ๆ การสัมภาษณ์ผู้แสดงและผู้ที่เกี่ยวข้อง ตลอดจนสังเกตการณ์การแสดงหนังใหญ่วัดสว่างอารมณ์จากการแสดงสดและเทปบันทึกภาพเมื่อครั้งแสดง ณ สยามสมาคมฯ วันที่ 21 มกราคม 2542 มหาวิทยาลัยศรีนครินทรวิโรฒ (ประสานมิตร) วันที่ 24 กุมภาพันธ์ 2542 มหาวิทยาลัยเกษตรศาสตร์ (บางเขน) วันที่ 19-20 มกราคม 2543 และมหาวิทยาลัยเกษตรศาสตร์ (บางเขน) วันที่ 28 มกราคม 2543 พบว่าเป็นการแสดงหนังตอนกลางคืนไม่มีการแสดงประเภทอื่นรวมอยู่ด้วย

5.1 พิธีกรรมก่อนการแสดงหนังใหญ่

การแสดงหนังใหญ่เป็นการแสดงเพื่อบวงสรวงบูชาสรรเสริญเทพเจ้าตามความเชื่อของมนุษย์ที่สืบทอดกันมา เพื่อความศักดิ์สิทธิ์ในรูปแบบการแสดง จึงต้องประกอบพิธีกรรมแสดงความกตัญญูและเคารพต่อเทพเจ้า ครูอาจารย์ ซึ่งศิลปินเคารพและยึดถือปฏิบัติ รูปแบบของการแสดงหนังใหญ่จึงกล่าวได้ว่าเป็นการแสดงกึ่งพิธีกรรม¹ ขั้นตอนหรือกรรมวิธีต่าง ๆ ที่เกี่ยวข้องกับหนังใหญ่ทุกอย่าง อาทิ การเตรียมการสร้างหนัง การคัดเลือกหนัง การเขียนลาย การแกะฉลุ ดังที่ได้กล่าวไว้ในข้างต้น ศิลปินหรือผู้ที่มีส่วนเกี่ยวข้องกับหนังใหญ่ต้องสักการบูชา บอกกล่าว เพื่อความเป็นสิริมงคล และความสบายใจในการทำงานตามความเชื่อทุกครั้ง หากไม่มีการบอกกล่าวสิ่งศักดิ์สิทธิ์และครูอาจารย์ การทำงานหรือการแสดงนั้นก็จะไม่ประสบผลสำเร็จและไม่เป็นมงคลสำหรับผู้ที่เกี่ยวข้องกับงานนั้น พิธีกรรมดังกล่าวได้สอดแทรกปรากฏอยู่ในขั้นตอนต่าง ๆ ดังนี้

¹ สัมภาษณ์นายวีระ มีเหมือน, ศิลปินผู้เชี่ยวชาญการพากย์โขน-หนังใหญ่, 27 มีนาคม 2542.

5.1.1 การจัดเคลื่อนย้ายหนังสือ

ทุกครั้งก่อนที่จะเปิดคลังเก็บหนังสือและอุปกรณ์การแสดงผล นายหนังสือหรือหัวหน้าคณะหนังสือใหญ่วัดสว่างอารมณ์ (กำนันฉ้ออน สุภนคร) หรือผู้แทน ผู้อาวุโสในที่นั้น ต้องทำพิธีบอกกล่าวครูอาจารย์ตามจุดประสงค์ที่จะเปิดคลังนำหนังสือใหญ่หรืออุปกรณ์การแสดงผลออกจากคลัง พิธีการบอกกล่าวนี้ต้องเตรียมอุปกรณ์ประกอบพิธีคือ

1. ดอกไม้ ธูป เทียน
2. ผลไม้ และเครื่องสังเวยตามที่จัดหาได้
3. โต๊ะวางเครื่องบูชา



ภาพที่ 40 นายฉ้ออน สุภนคร บูชาครูเมื่อเปิดคลังเก็บตัวหนังสือ วันที่ 15 มกราคม 2543
(ขอมตัวหนังสือก่อนนำออกแสดงวันที่ 19-20 มกราคม 2543)

เมื่อทำพิธีบูชาออกกล่าวครูเสร็จเรียบร้อยแล้ว ก็ทำการเปิดลังไม้เคลื่อนย้ายตัวหนังสือออกจากลัง และเรียงลำดับตัวหนังสือที่ใช้ในการแสดง การคัดเลือกตัวหนังสือนี้มีหน้าที่ในการจัดลำดับและเลือกตัวหนังสือของวัดสว่างอารมณ์คือ นายพื่อน จำนงนาค อดีตผู้ใหญ่บ้านหมู่บ้านบางมอญ การเคลื่อนย้ายหนังสือเพื่อการแสดงนั้นจะใช้ตัวหนังสือในการแสดงแต่ละครั้งประมาณ 50-60 ตัว ตามบทบาทของตัวหนังสือในเรื่องรามเกียรติ์ ตอนศึกครั้งที่ 5 ตัวหนังสือส่วนใหญ่มักจะอยู่ในลังด้านบน สะดวกในการจัดและคัดเลือกตัวหนังสือ² เนื่องจากแสดงตอนศึกครั้งที่ 5 บ่อยครั้ง

หลังจากคัดและจัดลำดับตัวหนังสือเสร็จแล้วก็จะเคลื่อนย้ายตัวหนังสือรถบรรทุก 6 ล้อ หรือรถขนส่งตามแต่จะว่าจ้าง โดยวางซ้อนเรียงตัวหนังสือบนหลังคารถบรรทุก แล้วใช้เชือกไนลอนโยงมัดตัวหนังสือ เพื่อป้องกันตัวหนังสือปลิวหรือหล่นหายระหว่างการเดินทาง บางครั้งอาจใช้ผ้าใบหรือผ้าพลาสติกคลุมตัวหนังสืออีกชั้นหนึ่ง ในกรณีที่เดินทางไปแสดงในที่ไกล ๆ เพื่อป้องกันฝนหรือแดดที่สามารถทำให้ตัวหนังสือชำรุดเสียหายได้ เมื่อเดินทางถึงสถานที่ที่จะทำการแสดงก็ขนย้ายอุปกรณ์ในการแสดงที่บรรทุกมาพร้อมกับตัวหนังสือใหญ่ เช่น เครื่องดนตรี เส้า จอ และจอหนัง เป็นต้น ลงจากรถตามหน้าที่ของแต่ละฝ่าย ซึ่งจะได้กล่าวในลำดับต่อไป

เมื่อเลือกทำเลที่จะตั้งจอหนังได้แล้วการขนย้ายอุปกรณ์แต่ละฝ่ายก็ดำเนินตามขั้นตอนแต่ละหน้าที่ สำหรับการเคลื่อนย้ายตัวหนังสือจากรถบรรทุกจะเคลื่อนย้ายมาวางเรียงตามลำดับตัวหนังสือที่ใช้ในการแสดงตามเนื้อเรื่อง โดยจัดวางตัวหนังสือในลักษณะตั้งตัวหนังสือขึ้นพิงกับจอหนังด้านหน้าจอ ในกรณีที่ตัวหนังสือตัวนั้นจะต้องออกก่อน เช่น ตัวหนังสือลิงขาว หนังสือ จะตั้งทางซ้ายของจอ* ด้านหน้าหันหน้าหนังไปทางขวา ตัวหนังสือลิงดำจะตั้งทางขวาของจอ ด้านหน้าหันหน้าหนังไปทางซ้าย เป็นต้น ส่วนตัวหนังสืออื่น ๆ จะจัดตั้งตามทิศการเข้าออกของตัวหนังสือตามลำดับ โดยตั้งพิงกับจอหนัง ซึ่งผู้วิจัยจะได้กล่าวโดยละเอียดในบทที่ว่าด้วยลำดับการแสดงและการขีดหนังใหญ่

ส่วนตัวหนังสือเทพเจ้า หรือหนังสือครุ่นั้นจะเชิญออกจากกรอบไม้แล้วนำมาตั้งบูชาก่อนการแสดงหน้าจอหนัง โดยจะนำกรอบไม้ตั้งพิงกับจอหนังด้านหน้าทั้งสองแผ่นแล้วนำหนังสือเทพเจ้าหรือหนังสือครุนี้ตั้งพิงกับกรอบไม้โดยเรียงลำดับจากซ้ายไปขวาคือ หนังสือพระนารายณ์ หนังสือพระฤๅษี และหนังสือพระอิศวร โดยหันหน้าหนังสือพระนารายณ์เข้าหาหนังสือพระฤๅษี หนังสือพระฤๅษีหันหน้าไปทาง

² สัมภาษณ์นายพื่อน จำนงนาค, ผู้ออกหนังสือหรือผู้จัดและคัดเลือกตัวหนังสือของวัดสว่างอารมณ์ จังหวัดสิงห์บุรี, 21 มกราคม 2542.

* ขวา-ซ้ายของจอในที่นี้ผู้วิจัยใช้เกณฑ์ผู้ชมหันหน้าเข้าหาจอเป็นหลัก ทั้งนี้เนื่องจากตัวหนังสือใช้ขีดทั้งหน้าและหลังจอ

ขวามือของผู้ชม และหนังพระอิศวรหันหน้าเข้าหาหนังพระฤๅษี ด้านบนเหนือหนังเทพเจ้าทั้งสามนั้น จะตั้งหนังลูกศรทั้งสองตัวในลักษณะหัวลูกศรหันเข้าหากัน ระยะห่างระหว่างตัวหนังเทพเจ้า และหนังลูกศรตามความเหมาะสม บางกรณีอาจตั้งหนังเทพเจ้าบนโต๊ะหมู่บูชา แล้วพึงกับจอก็ได้ แต่นิยมตั้งตัวหนังเทพเจ้ากับพื้นมากกว่า เนื่องจากบนโต๊ะหมู่จะใช้วางเครื่องสังเวद्यบูชาครู ส่วนหนังรูปโต๊ะหมู่บูชาก็จะนำมาตั้งด้านหน้าโต๊ะหมู่ เพื่อเป็นเครื่องบูชาประกอบกันกับเครื่องสังเวद्यในแต่ละครั้ง³

หลังจากที่จบการแสดงก็จะเชิญหนังเทพเจ้าหรือหนังครูนี้พร้อมกับหนังลูกศร และหนังโต๊ะหมู่บูชา ใสในกรอบไม้ตามเดิม และเคลื่อนย้ายหนังที่ใช้แสดงแล้วขึ้นรถบรรทุกเพื่อขนย้ายตัวหนังและอุปกรณ์ในการแสดงกลับยังวัดสว่างอารมณ์ จังหวัดสิงห์บุรี เมื่อมาถึงวัดก็จะจัดเก็บอุปกรณ์เข้าที่และทำพิธีบอกกล่าวเจ้าที่และครูอาจารย์เหมือนเช่นตอนก่อนที่จะนำหนังและอุปกรณ์ออกนอกวัด เพื่อทำการแสดงการบอกกล่าวนี้เป็นการบอกให้สิ่งศักดิ์สิทธิ์และครูอาจารย์ได้รับรู้ เชิญไปแสดงและต้องเชิญกลับวัดทุกครั้ง เพื่อความเป็นสิริมงคลในการยึดถือปฏิบัติสืบต่อกันมา

³ สัมภาษณ์นายเปี่ยม ศุภนคร, ศิลปินผู้เชี่ยวชาญการแสดงหนังใหญ่วัดสว่างอารมณ์ อำเภอเมือง จังหวัดสิงห์บุรี, 21 มกราคม 2542.

⁴ สัมภาษณ์นายเปี่ยม ศุภนคร, ศิลปินผู้เชี่ยวชาญการแสดงหนังใหญ่วัดสว่างอารมณ์ อำเภอเมือง จังหวัดสิงห์บุรี, 21 มกราคม 2542.



ภาพที่ 41 รถบรรทุกตัวหนึ่ง อุปกรณ์การแสดง และทีมงาน
จากการแสดง ณ มหาวิทยาลัยเกษตรศาสตร์ บางเขน
วันที่ 28 มกราคม 2543



ภาพที่ 42 นายพื่อน จำนงนาถ ผู้ทอดหนัง และทีมงานจัดเรียงตัวหนังตามลำดับการแสดง



ภาพที่ 43 กรอบไม้สำหรับใส่หนังครู

5.1.2 การบูชาเจ้าที่สิ่งศักดิ์สิทธิ์

เมื่อเลือกทำเลที่จะตั้งจอหนังได้แล้ว โดยการดูทิศทางของลมจอหนังจะต้องตั้งขนานไปในทางเดียวกับลมเพื่อความปลอดภัยในการแสดง ผู้ที่มีหน้าที่ในการกำหนดทิศทางการตั้งจอหนัง และทำหน้าที่บูชาสิ่งศักดิ์สิทธิ์หรือขออนุญาตเจ้าของที่ แม่พระธรณี ก่อนการตั้งเสาจอหนังคือ นายเปี่ยม ศุภนคร ซึ่งก่อนหน้านี้ผู้ทำหน้าที่ทางด้านพิธีกรรมตั้งเสาจอหนัง คือ นายอ่อน ศุภนคร⁵ สำหรับวิธีการตั้งเสาจอหนังนั้นผู้วิจัยได้กล่าวรายละเอียดไว้ในบทที่ว่าด้วยลักษณะจอหนังใหญ่ ข้อมูลเกี่ยวกับการตั้งจอหนังใหญ่วัดสว่างอารมณ์ นายเปี่ยม ศุภนครได้ให้ข้อมูลตามลำดับขั้นตอนคือ ขั้นแรกสำรวจสถานที่และทิศทางในการตั้งจอหนัง ขั้นที่สองคือกำหนดหรือหมายสถานที่ที่จะตั้งจอหนัง และขั้นที่สามคือบูชาเจ้าที่สิ่งศักดิ์สิทธิ์ และติดตั้งจอหนัง

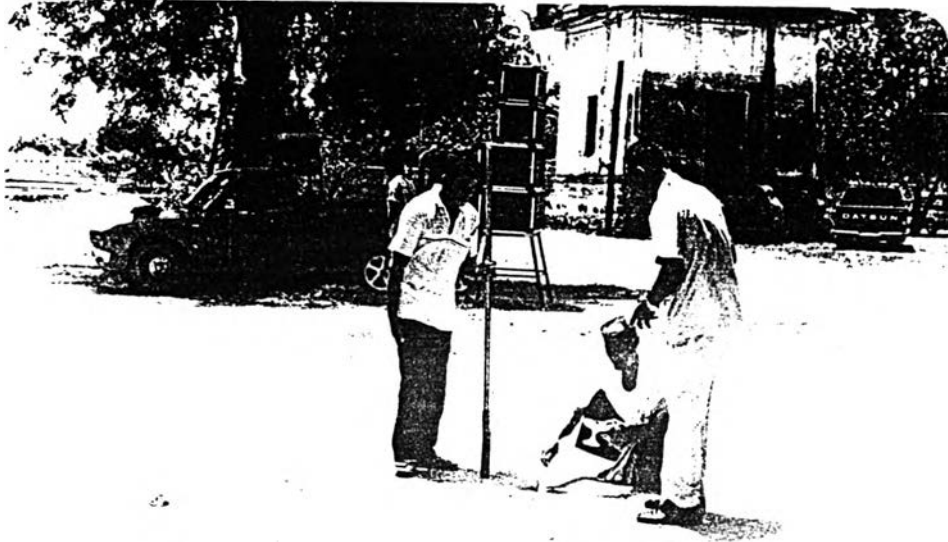
การบูชาเจ้าของที่หรือขออนุญาตแม่พระธรณี เพื่อที่จะตั้งจอหนังทำการแสดง ขั้นตอนนี้ต้องเตรียมอุปกรณ์ คือ

1. รูป เทียน
2. ดอกไม้ (ตามที่หาได้)
3. หมาก พลู
4. เหล้าขาว
5. บุหรี่
6. กระทงกาบกล้วยสำหรับใส่เครื่องบูชา

รวมเรียกเครื่องบูชาที่ว่า "ชมบ" * หรือการตั้งชมบ บูชาเจ้าที่

⁵ สุภิตร อนุศาสน์, หนังใหญ่วัดสว่างอารมณ์ (ลพบุรี: ศูนย์ศิลปวัฒนธรรม วิทยาลัยครูเทพสตรี จังหวัดลพบุรี, มปท).

* พจนานุกรมฉบับราชบัณฑิตยสถาน พ.ศ. 2525 ได้ให้ความหมายของคำว่า "ชมบ" ไว้ว่า หมายถึง ผีผู้หญิงที่ตายในป่า และสิงอยู่ในบริเวณที่ตาย มีรูปเห็นเป็นเงา ๆ แต่ไม่ทำอันตรายใคร ในที่นี้ผู้วิจัยหมายถึง กระทงกาบกล้วยสำหรับใส่เครื่องบูชาเจ้าที่สิ่งศักดิ์สิทธิ์หรือแม่พระธรณี



ภาพที่ 44 นายอ่อน ศุภนคร ตั้งชมบบูชาเจ้าที่ก่อนการแสดง
ในวันที่ 2 มิถุนายน 2531 ณ วัดสว่างอารมณ์ จังหวัดสิงห์บุรี



ภาพที่ 45 นายเปี่ยม ศุภนคร ทำนํ้ามนต์บูชาจอหน้
จากภาพ ณ สยามสมาคมฯ วันที่ 21 มกราคม 2542

บางครั้งผู้ทำพิธีขออนุญาตเจ้าที่อาจทำน้ำมนต์^๕ แทนการใช้เครื่องบูชาหมากพลู ดอกไม้ ฯลฯ ในการประกอบพิธีบูชา ขออนุญาตเจ้าที่^๖ การทำพิธีต้องจัดเตรียม ชมบ จำนวน 4 ชุด จัดวางตามตำแหน่งที่จะตั้งเสาจอ โดยจุดแรกห่างจากจุดที่สอง 4 เมตร จุดที่สองห่างจากจุดที่สาม 8 เมตร และจุดที่สามห่างจากจุดที่สี่ 4 เมตร ตามตำแหน่งเสาจอ เมื่อตั้งชมบบูชาเสาจอครบทั้ง 4 จุด ก็ขุดดินสำหรับนำเสาลงหลุมในการติดตั้งจอหนัง (หรืออาจตั้งชมบเพียงจุดเดียวที่เสาด้านแรกหรือตามแต่ความสะดวกในการจัดหาอุปกรณ์ประกอบพิธี บางครั้งอาจมีหรือไม่มีก็ได้ แต่ต้องทำน้ำมนต์ขอขมาสิ่งศักดิ์สิทธิ์เสมอ)

พิธีกรรมการขอขมาหรือขออนุญาตเจ้าของที่นี่ ผู้ประกอบพิธีจะกล่าวคาถาภาษาบาลีกำกับการตั้ง ชมบ ในแต่ละเสา ซึ่งจะเป็นคาถาเฉพาะสำหรับผู้หรือผู้ประกอบพิธีเท่านั้น ผู้ที่จะกระทำได้จะต้องได้รับการประสิทธิหรืออนุญาตจากผู้ที่ถ่ายทอด หรือครูผู้ให้วิชาเท่านั้นจึงจะกระทำได้ และเมื่อแสดงเสร็จก่อนการถอนเสาออกจากหลุมผู้ประกอบพิธีกรรมติดตั้งจอ จะต้องกล่าวคาถาภาษาบาลีขออนุญาตเจ้าของที่สิ่งศักดิ์สิทธิ์ทำการถอนเสาด้วยทุกครั้ง ภาษาบาลีหรือคาถากำกับเสาเมื่อถอนเสา นายอ่อน สุภนกร ได้กรุณาบอกคาถาถอนเสาด้านริมทั้งสองต้นว่า

"ตั้งนม 3 จบ แล้วภาวนาว่า

อาคจุฉาย อาคจุฉาหิ

มารहतพฺโพ เตโ

และเมื่อถอนเสากลางทั้งสองต้นให้ภาวนาว่า

จมหานุกาโว สพุพลีทธิ

ภวนตุเม"^๗

* น้ำมนต์ คือน้ำที่ผ่านการทำพิธีกำกับด้วยคาถาเพื่อความเป็นสิริมงคล ในที่นี้ทำขึ้นเพื่อใช้ประพรมอุปกรณ์การแสดงและผู้แสดง เป็นการขออนุญาตเจ้าของที่และสิ่งศักดิ์สิทธิ์ก่อนการแสดงหนังใหญ่

^๖ จากการสังเกตการณ์ในการแสดงหนังใหญ่วัดสว่างอารมณ์ จังหวัดสิงห์บุรี ณ สยามสมาคมฯ ถนนสุขุมวิท วันที่ 21 มกราคม 2542.

^๗ สุภิตร อนุศาสน์, หนังใหญ่วัดสว่างอารมณ์ (ลพบุรี : ศูนย์ศิลปวัฒนธรรม วิทยาลัยครูเทพสตรี จังหวัดลพบุรี, มปท).

พิธีกรรมการบูชาเจ้าที่สิ่งศักดิ์สิทธิ์หรือบูชาเสาจอหนังนี้ผู้วิจัยมีความเห็นว่ามีส่วนคล้ายคลึงกันกับวิธีการสร้างโรงละครที่บรรยายไว้ในนาฏยศาสตร์ตำราจำอรรถายที่ 2 (บทที่ 2) ว่าด้วยวิธีสร้างโรงละคร เกี่ยวกับการบูชาเสาโรงละคร

“๖๐ การยกเสาฟุ้งประดับด้วยดอกไม้และพวงมาลัย เปล่งเสียงกึกก้อง
ไปด้วย กล่าวคำสวดมิ่งมงคล และเสียงชโย

๖๕ ในการยกเสาดันอื่น ๆ ผู้สร้างโรงละครฟุ้งถวายโภชนาหาร และครู
ละคอนผู้มีความรู้ฟุ้งปัดรังควานด้วยมนตร์ (เสกมนตร์ขับไล่อัมตรายและสิ่ง
สกปรกด้วยมนตร์คือทำความบริสุทธิ์สะอาดด้วยมนตร์)”^๖

เชื่อกันว่าเสาแต่ละต้นมีเทพเจ้าดูแลรักษา ดังนั้นก่อนทำการสร้างจอหนัง และทำ
การแสดงจะต้องทำพิธีบูชาบวงสรวงก่อนเสมอ ซึ่งความเชื่อเรื่องเทพเจ้าหรือเจ้าที่สิ่งศักดิ์สิทธิ์ดังกล่าว
เกี่ยวข้องสัมพันธ์กันกับพิธีกรรมทางนาฏยศาสตร์ที่ไทยเราได้รับอิทธิพลจากอินเดียอีกทอดหนึ่ง

ความเชื่อและพิธีกรรมเกี่ยวกับการยกเสา การสร้างจอหนังก็เป็นส่วนหนึ่งตาม
ตำรานาฏยศาสตร์ที่ยังคงยึดปฏิบัติและสนับสนุนอ้างอิงตำรานาฏยศาสตร์ได้ชัดเจน

5.1.3 พิธีไหว้ครูก่อนการแสดง (พิธีเบิกหน้าพระ)

ก่อนการแสดงหนังใหญ่ทุกครั้งต้องประกอบพิธีไหว้ครูหรือเรียกว่า “พิธีเบิกหน้า
พระ” ซึ่งอุปกรณ์ในการประกอบพิธีประกอบด้วย*

1. หนังสรูปพระนารายณ์ (ตัวหนังหมายเลข 1 ดูภาพประกอบหน้า 74)
2. หนังสรูปพระฤๅษี (ตัวหนังหมายเลข 2 ดูภาพประกอบหน้า 75)
3. หนังสรูปพระอิศวร (ตัวหนังหมายเลข 3 ดูภาพประกอบหน้า 76)

^๖แสง มนวิฑูร, ตำรานาฏยศาสตร์ แปลจากคัมภีร์นาฏยศาสตร์รุด ของ ภรตมุนี,
(กรุงเทพมหานคร : กรมศิลปากร, 2511), หน้า 53.

* จากการสังเกตการณ์การแสดงหนังใหญ่วัดสว่างอารมณ์ จังหวัดสิงห์บุรี ณ สยามสมาคมฯ
ถนนสุขุมวิท วันที่ 21 มกราคม 2542.

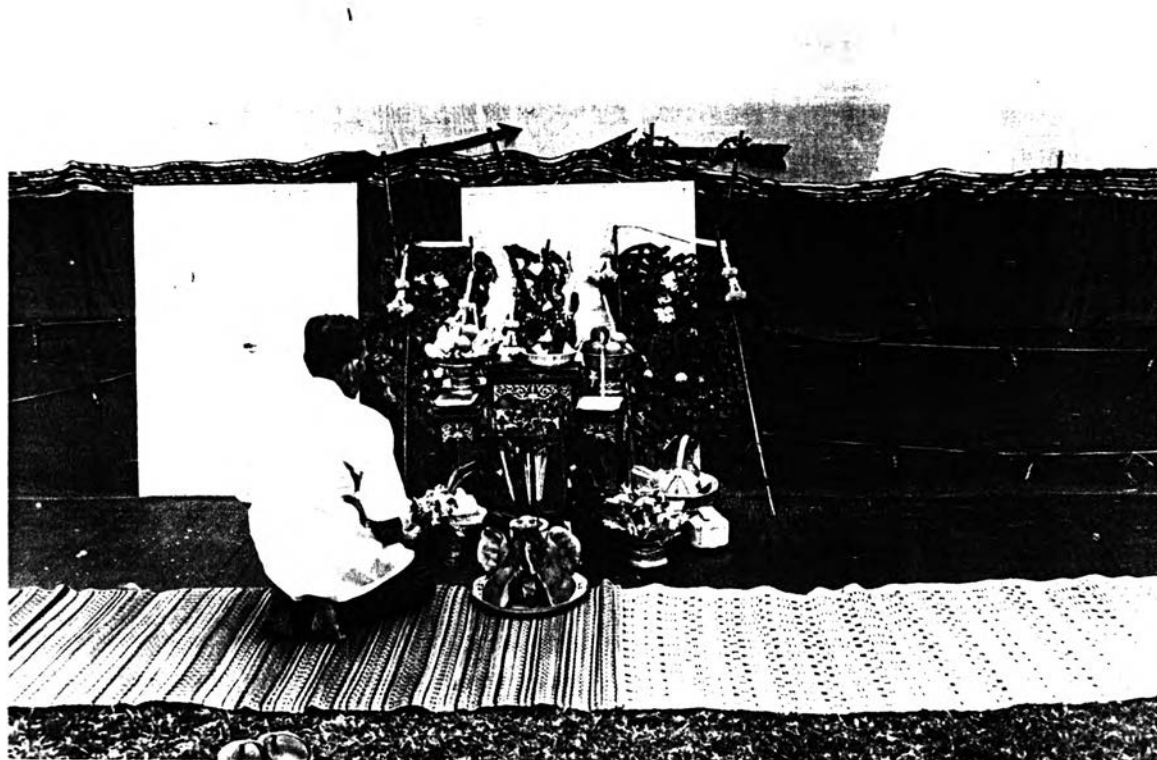
หมายเหตุ : เครื่องสังเวทในพิธีกรรมเบิกหน้าพระอาจเปลี่ยนแปลงได้ตามความเหมาะสม
ขึ้นอยู่กับการจัดหาสิ่งของเครื่องใช้ในพิธีและสภาพเศรษฐกิจเป็นสำคัญ

4. นนังรูปลูกศร 2 ตัว (ตัวหนึ่งหมายเลข 4 รูปภาพประกอบหน้า 77)
5. นนังรูปโตะหมูบูชา (ตัวหนึ่งหมายเลข 5 รูปภาพประกอบหน้า 78)
6. โตะหมูบูชา จำนวน 4 ตัว (ตามความเหมาะสม)
7. เครื่องสังเวย และเครื่องบูชา

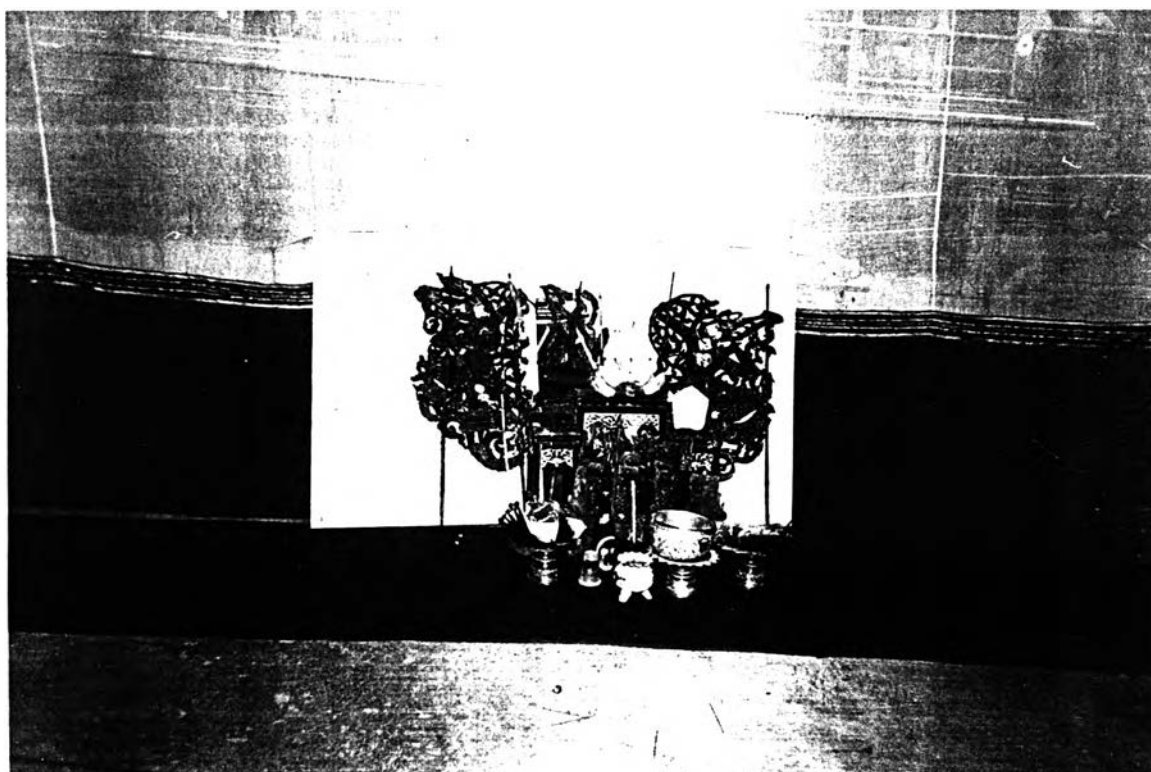
การจัดตั้งรูปนึ่งเทพเจ้าทั้งสามพระองค์ นนังลูกศร และนนังรูปโตะหมูบูชาจัดตั้งบริเวณกึ่งกลางด้านหน้าจอหนัง ด้านหน้าตัวนึ่งเทพเจ้าทั้งสามพระองค์ จัดวางโตะหมูสำหรับวางเครื่องสังเวยประกอบด้วย บายศรีปากชาม 1 ชุด หัวสุกรสุก 1 หัว กล้วยน้ำว่า 1 นวี่ ส้ม (ผลไม้ตามแต่หาได้) 1 ชุด มะพร้าวอ่อน 1 ผล ขนมหวานนานาชนิด เช่น ขนมชั้น ขนมหม้อแกง ทองหยอดฝอยทอง ฯลฯ ตามแต่จัดหาได้ เหล้าขาว 1 ขวด ชันน้ำมนต์หรือหม้อน้ำมนต์ 1 ชุด (ในการแสดงฯ วันที่ 21 มกราคม 2542 ใช้บาตรพระ) ดอกไม้ ธูปเทียน เงินก้านล 12 บาท เทียนขาวหนัก 1 บาท จำนวน 6 เล่ม

เมื่อเตรียมเครื่องบัตพลีหรือเครื่องสังเวยพร้อมแล้ว นำมาจัดวางตามลำดับคือ บายศรีปากชาม วางบนโตะหมูตัวกลาง กล้วยน้ำว่าจัดใส่โตกวางบนโตะหมูตัวริมด้านขวาของจอหนัง ล้มจัดใส่พานวางบนโตะหมูตัวริมด้านซ้ายของจอ มะพร้าวอ่อนเปิดแล้วจัดใส่โตก วางกับพื้น คู่กับเหล้าขาวเปิดขวดแล้ว ศีรษะสุกรสุกจัดใส่ถาดวางกับพื้นตรงกลางของเครื่องสังเวย ชันน้ำมนต์หรือบาตรน้ำมนต์วางด้านข้างคู่กับมะพร้าวอ่อน (ด้านขวาของจอหนัง) โตก ดอกไม้ ธูปเทียน พร้อมเงินก้านล 12 บาท จัดวางด้านซ้ายของจอหนัง ขนมต่าง ๆ จัดวางบนโตะหมูตามความเหมาะสม กระจ่างรูปจัดวางด้านหน้าตัวนึ่งรูปโตะหมู เทียนขาวหนัก 1 บาท นำไปติดที่ตัวนึ่งเทพเจ้าบริเวณกึ่งกลางไม้คาบตัวนึ่ง ซึ่งจะมีฐานอลูมิเนียมรองรับเทียนให้ติดอยู่ประจำตัวนึ่งเทพเจ้าทั้งสามพระองค์ การติดเทียนประจำตัวนึ่งเทพเจ้าทำมุมประมาณ 45 องศา เพื่อให้หน้าตาเทียนหยดลงพื้นไม่ติดตัวนึ่ง นนังพระนารายณ์ติดเทียนด้านขวา นนังพระฤๅษีติดเทียนด้านขวา และนนังพระอิศวรติดเทียนด้านซ้าย ตามลำดับ

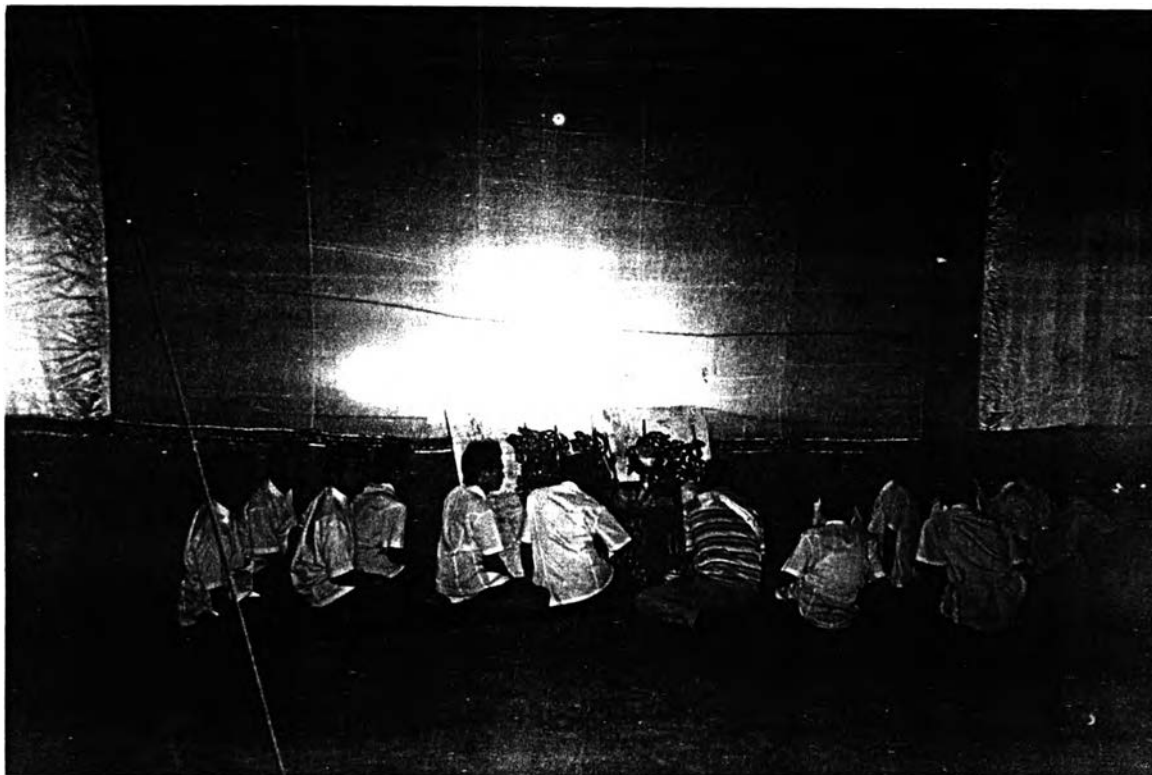
เมื่อติดเทียนประจำตัวนึ่งเทพเจ้าเสร็จแล้วก็นำพวงมาลัยคล้องประจำตัวนึ่งเทพเจ้าทั้งสามเพื่อเป็นการสักการะ บูชาครูอาจารย์ เทียนอีกเล่มหนึ่งจะใช้เป็นเทียนสำหรับจุดไฟบูชาครูและต่อธูปซึ่งจะตั้งบนโตะหมูด้านซ้ายของจอหนัง



ภาพที่ 46 เครื่องสังเวद्यที่ใช้ในพิธีเบิกหน้าพระ ณ สยามสมาคมฯ วันที่ 21 มกราคม 2542



ภาพที่ 47 เครื่องสังเวद्यที่ใช้ในพิธีเบิกหน้าพระ ณ มหาวิทยาลัยเกษตรศาสตร์ (บางเขน)
วันที่ 19-20 มกราคม 2543



ภาพที่ 48 นักแสดงร่วมชุมนุมในพิธีเบิกหน้าพระไหว้ครู
ณ มหาวิทยาลัยเกษตรศาสตร์ บางเขน วันที่ 19 มกราคม 2543

เมื่ออุปกรณ์ประกอบพิธีจัดเตรียมเรียบร้อยแล้ว หัวหน้าคณะหรือประธานผู้ทำพิธี ก็เริ่มประกอบพิธี (นายฉ้อ น สุภนคร) จุดเทียนที่ตัวหนังเทพเจ้า พระนารายณ์ พระฤๅษี และพระอิศวรตามลำดับ (ดนตรีบรรเลงเพลงสาธุการ เริ่มบรรเลงเพลงใหม่โรง) และจุดเทียนชาวอีกเล่มหนึ่งพร้อมธูป 9 ดอก นำไปมอบให้วงปีพาทย์ เพื่อเป็นการบูชาครูทางด้านดนตรี (เครื่องบูชาครูทางด้านดนตรีได้จัดเตรียมไว้ต่างหากกับครูหนังใหญ่ ประกอบด้วยดอกไม้ ธูป เทียน เงินกำนลตามกำหนด เหล้าขาว 1 ขวด บูชาที่ตะโพน) ธูปและเทียนจะนำไปติดไว้ที่ตะโพน ซึ่งถือว่าเป็นเทพหรือครูด้านดนตรี เมื่อจบเพลงใหม่โรงดนตรีจะหยุดบรรเลง

ผู้ขีดหนังและผู้พากย์จุดธูปคนละดอกกล่าวบูชาครูตามผู้ประกอบพิธี ซึ่งจะกล่าวอัญเชิญเทพยดา ครู อาจารย์ หรือเรียกว่า "ชุมนุมเทวดา" เพื่อให้เกิดสิริมงคลในการแสดงเมื่อกล่าวคาถาเชิญครูเสร็จก็รวมธูปของทุกคนมาปักไว้ในกระถางหน้าครู แล้วไหว้ 3 ครั้ง เป็นการเอาฤกษ์เอาชัย หรือเป็นสัญญาณการบอกกล่าวก่อนการแสดง (นายเปี่ยม สุภนคร เป็นต้นเสียงในการไหว้ทั้ง 3 ครั้ง) บรรดาผู้เข้าร่วมพิธีก็จะรับเสียงไหว้ตามลำดับ จากนั้นนายหนังจะพรมน้ำมนต์เพื่อเกิด

ความเป็นมงคลแก่ผู้แสดงหนังทุกคนเป็นอันว่าเสร็จพิธีกรรมในครั้งแรกลำดับต่อไปก็เก็บเครื่องสังเวทบูชา เข้าด้านหลังจอ และย้ายโต๊ะหมู่บูชาไปตั้งไว้ด้านหน้าวงดนตรี ซึ่งหันหน้าเข้าหาจอหนัง (จากการสังเกตการณ์การแสดงเมื่อวันที่ 21 มกราคม 2542 วงดนตรีตั้งอยู่ทางขวาของจอหนัง) โต๊ะหมู่ที่ย้ายไปตั้งบริเวณกลางจอหนังในลักษณะหันหน้าเข้าหาจอด้านหน้าห่างจากจอประมาณ 6-7 เมตร พอให้มีพื้นที่สำหรับการเชิดหนังได้

ลำดับต่อไปดนตรีจะบรรเลงเพลงเชิด เพื่อเชิดหนังเทพเจ้าทั้ง 3 พระองค์ (นายเปี่ยม ศุภนคร เชิดหนังตัวพระนารายณ์ (ตัวหนังหมายเลข 1 ดูภาพประกอบหน้า 74) นายฉ้อฉน ศุภนคร เชิดหนังตัวพระฤๅษี (ตัวหนังหมายเลข 2 ดูภาพประกอบหน้า 75) นายสัมพิมพ์ ดิษฐวิเศษ เชิดหนังตัวพระอิศวร (ตัวหนังหมายเลข 3 ดูภาพประกอบหน้า 76) ผู้เชิดจะต้องเชิดหนังด้านหน้าจอในลักษณะดังนี้

ตัวหนังพระฤๅษี จะอยู่กลางขนาบข้างด้วยตัวหนังพระนารายณ์และตัวหนังพระอิศวร ผู้เชิดตัวหนังพระนารายณ์ และตัวหนังพระอิศวรเชิดหนังในท่าทำความเคารพ หนังพระฤๅษี กล่าวคือ เคลื่อนไหวหนังทั้งสองในลักษณะเลื่อนขึ้นลงทาบกับจอหนัง 3 ครั้ง จากนั้นก็เชิดหนังทั้งสองออกมาให้ห่างจากจอประมาณ 1.5-2 เมตร เชิดตามกระบวนท่า ส่วนตัวหนังพระฤๅษีเลื่อนลงจากจอเข้าไปวางที่โต๊ะหมู่หน้าจอหนัง

เมื่อหมดกระบวนท่าผู้เชิดจะนำหนังทั้งสองไปทาบจอตามเดิมในลักษณะที่หนังพระนารายณ์อยู่กลางหน้าจอซ้ายมือของผู้ชมหันหน้าตัวหนังไปทางขวามือของผู้ชม หนังพระอิศวรอยู่กลางหน้าจอขวามือของผู้ชมหันตัวหนังไปทางซ้ายมือของผู้ชม ตัวหนังทั้งสองหันหน้าเข้าหากัน ระยะห่างระหว่างตัวหนังประมาณ 1 เมตร เมื่อหนังทั้งสองทาบกับจอ ปี่พาทย์ต้องหยุดบรรเลงเพลงเชิด ผู้พากย์จะทำหน้าที่พากย์เบิกหน้าพระ หรือเรียกกันว่าพากย์ 3 ตระ (มี 3 ทวยหรือ 3 บทด้วยกัน) ผู้พากย์หนังยืนอยู่บริเวณริมขอบจอทั้งสองข้างผลัดกันพากย์ในแต่ละบท จบช่วงบทกลงจะตีรัวตามจังหวะ และผู้บรรเลงในวงปี่พาทย์หรือผู้แสดงหนังจะส่งเสียงร้องว่า "แพ้ย" ต่อท้ายทุกบทพากย์ ถือว่าเป็นเอกลักษณ์สำคัญในการพากย์หนังใหญ่

เมื่อผู้พากย์ผลัดกันพากย์จบบทในทวยแรก หรือตระแรกผู้พากย์จะบอกหน้าพาทย์ หรือเรียกเพลงให้วงปี่พาทย์บรรเลงเพลงว่า "ทวย" วงปี่พาทย์บรรเลงเพลงเชิด ผู้เชิดหนัง ครู หรือหนังเจ้าทั้งสองก็เชิดหนังตามกระบวนท่า เช่นเดียวกับที่เชิดครั้งแรก เมื่อหมดกระบวนท่าเชิด ผู้เชิดก็นำหนังทั้งสองกลับไปทาบจอหนังดังเดิม วงปี่พาทย์ก็หยุดบรรเลงเพลงเชิด

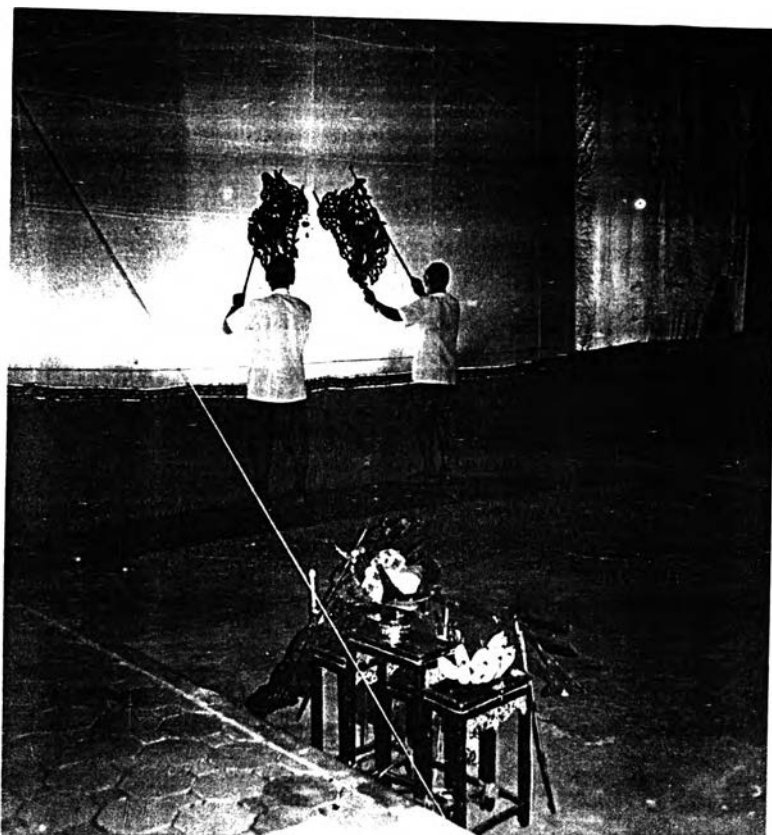
ผู้พากย์หนังทั้งสองเริ่มผลัดกันพากย์ในบทที่ 2 หรือ ทวยที่ 2 (ตระที่ 2) เมื่อจบบทพากย์ในบทที่ 2 ผู้พากย์จะเรียกเพลงทวย ปี่พาทย์ก็บรรเลงเพลงเชิด

ผู้ขีดหน้าพระทั้งสองก็ขีดหน้าออกจากจอตามกระบวนท่าขีดเมื่อหมดกระบวนท่าขีด ผู้ขีดก็นำหน้ากลับทาบจอตามเดิม ปี่พาทย์ก็หยุดบรรเลงเพลงขีด

ลำดับต่อไปผู้พากย์หน้าทั้งสองก็ผลัดกันพากย์ในบทที่ 3 หรือทวยที่ 3 (ตระที่ 3) เมื่อจบบทพากย์ในบทที่ 3 ผู้พากย์จะเรียกเพลงทวย ปี่พาทย์ก็บรรเลง เพลงขีด

ผู้ขีดหน้าทั้งสองลดหน้าลงจากจอวางฟิงที่หน้าจอตามตำแหน่งเดิม ผู้ขีดหน้าพระฤๅษีเชิญหน้าพระฤๅษีจากโต๊ะหมู่บูชาหน้าจอหนึ่งมาที่หน้าจอหนึ่งอีกครั้ง โดยให้หน้าตัวพระฤๅษีอยู่กึ่งกลางระหว่างหน้าพระนารายณ์และพระอิศวรหันหน้าหน้าพระฤๅษีไปทางขวามือของผู้ชม ลักษณะการวางหน้าพระทั้งสามจะเหมือนกับการจัดวางหน้าก่อนการแสดง จากนั้นผู้ขีดหน้าพระฤๅษี (นายฉ้ออัน ศุภนคร) จะเจิมตัวหน้าด้วยน้ำตาเทียนที่ติดอยู่กับตัวหน้าพระทั้งสามเพื่อความเป็นสิริมงคล โดยเริ่มจากตัวหน้าพระฤๅษี ตัวหน้าพระอิศวร (อยู่ด้านขวา) และตัวหน้าพระนารายณ์ (อยู่ด้านซ้าย) ลักษณะการเจิม ผู้เจิมจะรวมเทียนทั้งสามเล่มเข้าด้วยกันแล้วเขียนเป็นวงกลมจากซ้ายไปขวา 3 ครั้ง ให้น้ำตาเทียนหยดบริเวณส่วนบนของตัวหน้าแต่ละตัว ทำเช่นนี้จนครบทั้ง 3 ตัว เมื่อเจิมตัวพระนารายณ์ตัวสุดท้าย ผู้เจิมก็ดับเทียนทั้งสาม และเชิญหน้าพระทั้งสามขึ้นทาบจอในลักษณะเดิม ผู้ขีดหน้าตัวพระนารายณ์ และหน้าตัวพระอิศวร ขีดทำความเคารพหน้าตัวพระฤๅษี โดยเคลื่อนหน้าขึ้นลง 3 ครั้ง ส่วนตัวหน้าพระฤๅษีจะทาบจออยู่กับที่ เมื่อขีดหน้าพระนารายณ์ และหน้าพระอิศวรทำความเคารพเสร็จ ผู้ขีดก็ขีดหน้าทั้งสองออกมาหน้าจอตามกระบวนท่าขีด ผู้ขีดหน้าพระฤๅษีก็เชิญหน้าพระฤๅษีลงจากจอนำไปวางไว้ที่โต๊ะหมู่บูชาหน้าจอตามเดิม

เมื่อผู้ขีดหน้าพระนารายณ์และหน้าพระอิศวรขีดหน้าครบตามกระบวนท่าขีด ก็เชิญหน้าทั้งสองไปยังโต๊ะหมู่บูชาหน้าจอหนึ่ง โดยจัดวางตัวหน้าทั้งสามตามลักษณะเดิมที่จัดบูชาก่อนการแสดง เป็นอันสิ้นกระบวนการ พิธีเบิกหน้าพระไหว้ครูก่อนการแสดง



ภาพที่ 49 การเชิดหนังเทพเจ้า เบิกหน้าพระไหว้ครู



ภาพที่ 50 หนังเทพเจ้าเมื่อเชิดเสร็จจะเชิญมาวางที่โต๊ะหมู่ด้านหน้าจอหนัง

5.2 การแสดงหนังเบิกโรงชุด “จับลิงหัวค้ำ”

เมื่อเสร็จพิธีเบิกหน้าพระไหว้ครูก่อนการแสดงแล้ว ลำดับต่อไปก็เป็นการแสดงเบิกโรงก่อนที่จะแสดงหนังเป็นเรื่อง โดยมากแล้วการแสดงหนังเบิกโรงนิยมแสดงชุดลิงขาวจับลิงดำ แต่ก็ปรากฏว่าหนังใหญ่แสดงเบิกโรงชุด บ้องตันแหงเสื่อ หัวล้านชนกัน แหงหอก ฯลฯ⁹ ซึ่งรูปแบบการแสดงหรือตัวหนังมีลักษณะเช่นไรนั้นผู้วิจัยไม่สามารถสรุปได้ เนื่องจากไม่ปรากฏรูปตัวหนังอื่นใดที่ใช้เชิดเบิกโรง นอกจากตัวหนังลิงขาว ตัวหนังลิงดำ ตัวหนังฤษี และตัวหนังลิงขาวจับลิงดำ ซึ่งคณะหนังใหญ่วัดสว่างอารมณ์ใช้ในการแสดงเบิกโรง

การแสดงลิงขาวจับลิงดำนั้น เป็นการแสดงเบิกโรงหนังใหญ่ซึ่งจะเริ่มแสดงเมื่อพระอาทิตย์ตกดินเวลาเริ่มโพล้เพล้ อาศัยแสงจากการเผากระดาษช่วยในการแสดงจึงเรียกการแสดงหนังเบิกโรงชุดลิงขาวจับลิงดำนี้ว่า “เบิกโรงจับลิงหัวค้ำ” เนื่องจากแสดงแต่หัวค้ำเวลาโพล้เพล้ รูปแบบการแสดงจับลิงหัวค้ำนี้ คณะหนังใหญ่วัดสว่างอารมณ์ได้ยึดปฏิบัติสืบมาโดยจะเริ่มการแสดงเวลาประมาณ 18.30 น. ทุกครั้งเรื่อยไปจนกระทั่งตามเวลาที่กำหนดกับเจ้าของงาน

สำหรับการแสดงเบิกโรงชุดจับลิงหัวค้ำนี้ใช้เวลาในการแสดงประมาณ 20-30 นาที ทั้งนี้ขึ้นอยู่กับกระบวนการของผู้เชิดที่ใช้ในการเชิดแต่ละครั้งอาจเพิ่มหรือลดความถี่ของจังหวะในการเคลื่อนไหวหนัง ซึ่งขึ้นอยู่กับเทคนิคหรือกระบวนการเชิดของแต่ละบุคคล แต่กระนั้นหลักการโดยรวมของกระบวนการเข้า-ออกตัวหนัง การจัดลำดับหนังในการเชิดผู้เชิดแต่ละคนก็ยังคงยึดถือปฏิบัติกันอย่างเคร่งครัด

อีกปัจจัยหนึ่งที่ทำให้การเชิดหนังเบิกโรงชุดจับลิงหัวค้ำและการเชิดหนังจับเรื่อง มีระยะเวลาที่ต่างกันออกไปก็คือ การพากย์-เจรจาของผู้พากย์ซึ่งสามารถเพิ่ม-ลดรายละเอียด หรือเนื้อหาในการพากย์แต่ละครั้งได้ แต่โดยรวมแล้วระยะเวลาในการแสดงขึ้นอยู่กับข้อตกลงระหว่างเจ้าของงานและหัวหน้าคณะที่จะจัดการแสดงตามระยะเวลาที่ตกลงกันได้ ส่วนเนื้อหาของการแสดงเบิกโรงชุดจับลิงหัวค้ำ ก็ยังคงเนื้อหาเรื่องราวที่สอดแทรกคติ คำสอนในพระพุทธศาสนา และการประกาศเนื้อเรื่องที่จะแสดงหนังใหญ่ในครั้งนั้น ๆ เป็นเกณฑ์ โดยมีเรื่องย่อการแสดงดังนี้

⁹มนตรี ตราโมท, การละเล่นของไทย (กรุงเทพมหานคร : กองการสังคีต, 2502), หน้า 116.

5.2.1 เนื้อเรื่องย่อการแสดงหนังเบิกโรงจับลิงหัวค้ำ

การแสดงเบิกโรงจับลิงหัวค้ำเป็นเรื่องราวการต่อสู้ระหว่างลิงขาวกับลิงดำ ซึ่งเปรียบลิงดำเป็นฝ่ายธรรม ลิงขาวเป็นฝ่ายธรรมะ สอดแทรกคติธรรมทางพระพุทธศาสนาในเรื่องของการกระทำความดีและความเมตตาเป็นหลัก โดยสมมุติให้ลิงดำมีนิสัยอันธพาล สร้างความเดือดร้อนให้กับผู้ที่มาทำบุญในวัดหรือทำลายสมบัติภายในวัด เมื่อลิงขาวเห็นลิงดำสร้างความเดือดร้อนขึ้นภายในวัดจึงเข้าไปตักเตือนลิงดำแต่ลิงดำไม่สนใจ ทำให้ลิงขาวไล่จับลิงดำ เกิดการต่อสู้กันขึ้นผลสุดท้ายลิงขาวก็จับลิงดำได้ ลิงขาวมัดลิงดำไม่ให้หลบหนีหมายที่จะฆ่าลิงดำให้ตาย บังเอิญลิงขาวพาลิงดำผ่านมาพบกับพระฤๅษี พระฤๅษีได้ไต่ถามเรื่องราวที่เกิดขึ้นกับลิงทั้งสอง และขอให้ลิงขาวมีความเมตตาอย่าฆ่าลิงดำ โดยมีข้อแม้ว่าลิงดำต้องกลับตนสร้างความเป็นดีไม่ทำความเดือดร้อนให้ใครอีก

เมื่อลิงทั้งสองให้สัจจะแก่พระฤๅษี ลิงขาวก็ปล่อยลิงดำเป็นอิสระพระฤๅษีก็จับลิงทั้งสองโยนเข้าป่าไปคนละทิศ เป็นอันจบเนื้อเรื่องเบิกโรงหนังใหญ่ชุดจับลิงหัวค้ำ

5.2.2 ขั้นตอนการแสดงหนังเบิกโรงชุดจับลิงหัวค้ำ

ตัวหนังที่ใช้ในการแสดงเบิกโรงชุดนี้ประกอบด้วย *

- | | | |
|---------------------------------------|----------------|---------------------|
| 1. ตัวหนังลิงขาว | หนังหมายเลข 6 | รูปภาพประกอบหน้า 79 |
| 2. ตัวหนังลิงดำ | หนังหมายเลข 7 | รูปภาพประกอบหน้า 80 |
| 3. ตัวหนังลิงขาวจับลิงดำ จับที่หนึ่ง | หนังหมายเลข 8 | รูปภาพประกอบหน้า 81 |
| 4. ตัวหนังลิงขาวจับลิงดำ จับที่สอง | หนังหมายเลข 9 | รูปภาพประกอบหน้า 82 |
| 5. ตัวหนังลิงขาวจับลิงดำ จับที่สาม | หนังหมายเลข 10 | รูปภาพประกอบหน้า 83 |
| 6. ตัวหนังพระฤๅษี | หนังหมายเลข 11 | รูปภาพประกอบหน้า 84 |
| 7. ตัวหนังลิงขาวขี่ลิงดำ (หนังเดี่ยว) | หนังหมายเลข 12 | รูปภาพประกอบหน้า 85 |

ในการแสดงหนังทุกครั้งผู้จัดหนังจะจัดหนังเรียงตามลำดับการออกของตัวละครหรือตัวหนังไว้ให้ผู้แสดงหรือผู้ขีดหนัง ขีดหนังตามเนื้อเรื่องได้ถูกต้อง ซึ่งการขีดหนังชุดจับลิงนี้มีการจัดลำดับหนังมีขั้นตอนคือ ตัวหนังลิงขาว (หนังหมายเลข 6 รูปภาพประกอบหน้า 79) จัดตั้งกับพื้นพิงจอบริเวณจอที่ด้านซ้ายมือของผู้ชม โดยหันหน้าตัวหนังไปทางขวามือของผู้ชม ส่วนตัวหนังลิงดำ (หนังหมายเลข 7 รูปภาพประกอบหน้า 80) จัดตั้งกับพื้นพิงจอบริเวณจอที่ด้านขวามือของผู้ชม โดยหันหน้าตัวหนังไปทางซ้ายมือของผู้ชม

* รูปภาพประกอบตัวหนังท้ายบทที่ 3

เมื่อเริ่มการแสดงปีพาทย์จะบรรเลงเพลงเชิดนอกประกอบการแสดง ผู้แสดงทั้งสองคนจะเชิดลิงขาวและลิงดำตามตำแหน่งที่กำหนด คือ ลิงขาวอยู่ด้านซ้ายมือของผู้ชม และลิงดำอยู่ด้านขวามือของผู้ชม ผู้แสดงทั้งสองเชิดหนังตามกระบวนท่าเชิด* หรือเรียกว่า "การตีหนังหน้า"** เมื่อหมดกระบวนท่าการตีหนังหน้าครั้งที่ 1 หรือจับลิงครั้งที่ 1 ผู้แสดงทั้งสองจะตลบหนังหรือวางหนังลงบนศิระชะพร้อมกับการกลับตัวทางด้านซ้ายของผู้เชิดนำหนังไปพึงไว้กับจอแต่ละข้างตามเดิม

จากนั้นผู้เชิดอีกคนจะเชิดหนังจับ (ลิงขาวจับลิงดำ จับที่หนึ่ง ตัวหนังหมายเลข 8 รูปภาพประกอบหน้า 81) จากมุมจอโปร่งทางด้านขวามือของผู้ชม ผู้เชิดจะเชิดหนังจับลิงจับที่หนึ่งตามกระบวนท่า และเมื่อหมดกระบวนท่าเชิด ผู้เชิดจะหันหลังให้ผู้ชมหันหน้าเข้าหาจอ ตัวหนังหันหน้าไปทางซ้ายมือของผู้ชม โดยหนังจะอยู่บริเวณมุมจอโปร่งทางด้านซ้ายมือของผู้ชม แล้วผู้เชิดจะกลับหลังหันทางด้านขวา ลดหนังลงจากจอ เป็นการสิ้นสุดการเชิดหนังจับลิงจับที่หนึ่ง

เมื่อตัวหนังจับลิงจับที่หนึ่งถูกลดลงจากจอผู้เชิดหนังตัวลิงขาวและตัวลิงดำ ก็เชิดหนังทั้งสองตามกระบวนท่า การเชิดหนังหรือการตีหนังหน้าครั้งที่ 2 ผู้เชิดหนังหน้าครั้งที่ 2 เชิดหนังหมดกระบวนท่าเชิดก็จะลดหนังทั้งสองลงจากจอดังเช่นเคย

จากนั้นผู้เชิดอีกคนก็จะเชิดตัวหนังลิงขาวจับลิงดำจับที่สอง (ตัวหนังหมายเลข 9 รูปภาพประกอบหน้า 82) จากมุมจอโปร่งทางด้านขวามือของผู้ชม ตามกระบวนท่าเชิดเมื่อครบกระบวนท่าก็จะลดหนังลงจากจอทางมุมจอโปร่งซ้ายมือของผู้ชม วิธีการลดหนังก็จะปฏิบัติดังเช่นการลดหนังจับ จับที่หนึ่ง

เมื่อหนังจับจับที่สองถูกลดลงจากจอ ผู้เชิดตัวหนังลิงขาวและตัวหนังลิงดำ ก็เชิดตัวหนังทั้งสองอีกครั้งตามกระบวนท่าเชิดเมื่อหมดกระบวนท่าเชิดก็ลดหนังทั้งสองลงจากจอตามวิธีการเช่นเดียวกับการลดหนังลิงขาว-ลิงดำในครั้งแรก

จากนั้นผู้เชิดหนังอีกคนหนึ่งก็จะเชิดตัวหนังลิงขาวจับลิงดำ จับที่สาม (ตัวหนังหมายเลข 10 รูปภาพประกอบหน้า 83) จากมุมจอโปร่ง ด้านขวามือของผู้ชม ตามกระบวนท่าเชิดอีกครั้ง เมื่อเชิดครบกระบวนท่าเชิดแล้วผู้เชิดจะลดหนังจับลิงจับที่สามลงจากจอบริเวณมุมจอโปร่งด้านซ้ายมือของผู้ชมดังเช่นเคย

* ผู้วิจัยจะได้กล่าวรายละเอียดกระบวนท่าเชิดไว้ในบทที่ว่าด้วยการเชิดหนังต่อไป

** นาฏยศัพท์เฉพาะใช้เรียกการเชิดหนังต่อสู้อีคู่จับ

เมื่อนั่งลงขาจับลิ้งดำ จับที่สามถูกลงจากจอ ปี่พาทย์ก็เปลี่ยนเพลงที่บรรเลงจากเพลงเข็ดนอก เป็นเพลงเดี่ยว

ผู้เข็ดหนังก็เข็ดหนังตัวลิ้งขาวซีลิ้งดำ หรือเรียกว่าหนังเดี่ยว (ตัวหนังหมายเลข 12 ดูภาพประกอบหน้า 85) จากบริเวณมุมจอไปรงด้านขวามือของผู้ชม ตมกระบวนท่าเข็ดในขณะเดียวกัน ทางมุมจอไปรงด้านซ้ายมือของผู้ชม ผู้เข็ดก็นำหนังตัวพระฤๅษี (ตัวหนังหมายเลข 11 ดูภาพประกอบหน้า 84) ขึ้นทางจอ (ไม่มีกระบวนท่าเข็ดหนังตัวพระฤๅษี ผู้เข็ดจะนำหนังขึ้นทางจอและนำหนังลงจากจอตามปกติ) โดยหันหน้าหนังพระฤๅษีไปทางขวามือของผู้ชม หรือหันหน้าเข้าหาตัวหนังเดี่ยว เมื่อหมดกระบวนท่าเข็ดหนังเดี่ยวผู้เข็ดจะนำหนังเดี่ยวทาบจอในลักษณะหันหน้าหนังเดี่ยวไปทางซ้ายมือของผู้ชม (หันหน้าเข้าหาพระฤๅษี) เมื่อนั่งทั้งสองทาบกับจอบริเวณกลางจอเรียบร้อยแล้ว ปี่พาทย์ก็หยุดบรรเลงเพลงเข็ด เพื่อให้ผู้พากย์ทั้งสอง ผลัดกันพากย์ดำเนินเรื่อง โดยอาจจะเริ่มการพากย์ด้วยการร้องเพลงทำนองเพลงเขมรขอทาน ประกอบกับปี่พาทย์บรรเลงประกอบซึ่งมีเนื้อความดังนี้

เพลงเขมรขอทาน

เลาะลัดตัดมาในพนาเวศ	ผิดสังเกตนันอากาศพระฤๅษี
ฤๅษีจึงถามวานรไพร	มัดแขนกันมาโยในวัดวา
วานรวันทาพระอาจารย์	มันสาธารณ์เหลวแหลกแปลกนักหนา
จับตัวมันได้มัดเอามา	หมายจะประหารผลาญชีวาให้บรรลัย ¹⁰

เมื่อจบการร้องเพลง ผู้พากย์ทั้งสองก็จะผลัดกันเจรจาถามเรื่องราวของลิ้งขาวและลิ้งดำที่พบกับพระฤๅษี ท้ายสุดก่อนที่พระฤๅษีจะให้พร และปล่อยแยกลิ้งขาว ลิ้งดำ กลับคืนสู่ป่า ผู้พากย์จะเจรจาถามเกี่ยวกับหนังใหญ่ที่แสดงในครั้งนี้อาจจะแสดงเรื่องใดตอนใด เป็นการบอกรายละเอียดเกี่ยวกับการแสดงให้กับผู้ชมได้รับรู้ตามธรรมเนียม

ซึ่งบทพากย์-เจรจา ตลอดจนการร้องเพลงประกอบการแสดงผู้วิจัยพบว่าในการแสดงแต่ละครั้งไม่เหมือนกันทั้งนี้ขึ้นอยู่กับผู้พากย์-เจรจา เป็นผู้กำหนดในการแสดง แต่เนื้อหาสำคัญในการพากย์-เจรจายังคงรูปแบบเดิมเปลี่ยนแต่ภาษาที่ใช้เพียงเท่านั้น

¹⁰จากเทปบันทึกภาพ-เสียง การแสดงหนังใหญ่วัดสว่างอารมณ์ อ.เมือง จังหวัดสิงห์บุรี ณ สยามสมาคมฯ วันที่ 21 มกราคม 2542.

เมื่อพากย์-เจรจาความเสร็จผู้พากย์จะบอกให้ปีพาทย์ทำเพลงร่ำและเชิด เป็นการแสดงว่าพระฤๅษีได้ปล่อยลิงขาว ลิงดำเข้าสู่ป่า จากนั้นผู้เชิดหนังตัวพระฤๅษีก็หันหน้าตัวหนังไปทางซ้ายมือของผู้ชม ส่วนหนังเดียวหันหน้าไปทางขวามือของผู้ชม แล้วก็ลดหนังทั้งสองลงจากจอ นำกลับไปเก็บไว้ข้างหลังจอตามเดิม ซึ่งขั้นตอนนี้ไม่มีกระบวนการที่ใช้ในการเชิด เป็นอันว่าจบสิ้นขั้นตอนการเชิดหนังเบิกโรงชุดจับลิงหัวดำ

5.3 การแสดงหนังเรื่องรามเกียรติ์ตอนศึกทศกัณฐ์ครั้งที่ 5 (ศึกใหญ่)

คณะหนังใหญ่วัดสว่างอารมณ์ อำเภอเมือง จังหวัดสิงห์บุรี แสดงเรื่องรามเกียรติ์ ตอนศึกทศกัณฐ์ครั้งที่ 5 หรือเรียกว่าตอนศึกใหญ่ เพียงเรื่องเดียวตอนเดียว เนื่องจากตัวหนังใหญ่สร้างขึ้นเป็นลวดลายตัวละครในเรื่องรามเกียรติ์เท่านั้น นอกจากนี้ตอนที่ใช้แสดงก็เป็นตอนที่นิยมแสดง ผู้พากย์มีความชำนาญการพากย์ตอนนี้ ผนวกกับรูปแบบกระบวนการเชิดหนังแต่ละประเภทสมบูรณ์แบบในการแสดงเฉพาะอย่างยิ่งสภาพตัวหนังใหญ่ตอนศึกทศกัณฐ์ครั้งที่ 5 ของวัดสว่างอารมณ์ จังหวัดสิงห์บุรี มีสภาพสมบูรณ์สามารถแสดงได้ครบทั้งตอน ถือเป็นมูลเหตุสำคัญสนับสนุนในการแสดงตอนศึกทศกัณฐ์ครั้งที่ 5 หรือศึกใหญ่ดังกล่าว

ระยะเวลาในการแสดงในแต่ละครั้ง จะใช้เวลาในการแสดงประมาณ 2-3 ชั่วโมง ตามแต่ที่กำหนดไว้ ทั้งนี้สามารถตัดต่อเรื่องโดยการพากย์ และเจรจาตามเนื้อหาที่กำหนดไว้ โดยมากแล้วมักจะจบการแสดงด้วยการเจรจาหย่าทัพของกองทัพฝ่ายพระรามกับทศกัณฐ์เพื่อให้พลทหารได้พักผ่อนจากการทำศึกสงคราม

ในส่วนของการจัดการแสดงถ้างานใดตกลงกันไว้ให้จัดการแสดงมากกว่า 1 วัน หรือที่เรียกว่าแสดงข้ามคืน ก็มักจะจบตอนในวันแรกด้วย การเจรจาหย่าทัพดังกล่าวแล้ววันรุ่งขึ้นก็จะแสดงต่อเนื่องจากตอนที่แสดงค้างไว้ และที่สำคัญเสาจอหนังตลอดจนอุปกรณ์ที่ใช้ในการแสดงจะยังไม่เคลื่อนย้ายเพียงแต่ลดจอหนังลงแค่ค่อนเสาเท่านั้น วันรุ่งขึ้นที่จะแสดงจึงจะตั้งจอขึ้นตามเดิมแล้วเริ่มการแสดง ด้วยการเบิกหน้าพระไหว้ครูเช่นเดิมต่อด้วยการแสดงจับลิงหัวดำ (อาจลดขั้นตอนเบิกหน้าพระเหลือเพียงตระเดียวในการพากย์ และจับลิงเพียงจับเดียวแล้วเข้าแสดงหนังเดียวเพื่อประหยัดเวลาในการแสดง) จากนั้นก็เริ่มเข้าเรื่องโดยจับหนังพระรามทรงราชรถกับหนังก่า ตัวทศกัณฐ์เจรจาทัพต่อจากตอนที่แสดงค้างไว้ แล้วผู้พากย์ก็จะพากย์ย้อนเนื้อเรื่องเพื่อทำให้ผู้ชมเข้าใจเนื้อเรื่องต่อเนื่องกับตอนที่ดำเนินต่อไป ซึ่งคณะหนังใหญ่วัดสว่างอารมณ์ จังหวัดสิงห์บุรี เคยแสดงต่อเนื่องข้ามคืนจนกระทั่งแสดงถึงตอนหนุมาณชุกช่องดวงใจทศกัณฐ์แล้วต่อเนื่องจนถึง

ทศกัณฐ์ล้ม (ทศกัณฐ์สิ้นชีวิต)¹¹ แต่ปัจจุบันนี้แสดงจบตอนเพียงแค่เจรจาหย่าทัพ เนื่องจากขีดจำกัดของเวลาในการแสดง ความนิยมของผู้ชมตลอดจนสภาวะเศรษฐกิจก็มีผลต่อการแสดงหนังใหญ่เช่นกัน

5.3.1 เนื้อเรื่องย่อการแสดงหนังเรื่องรามเกียรติ์ตอนศึกทศกัณฐ์ครั้งที่ 5 (ศึกใหญ่)

การแสดงหนังใหญ่เรื่องรามเกียรติ์ตอนศึกทศกัณฐ์ครั้งที่ 5 หรือศึกใหญ่เป็นเรื่องราวการทำสงครามระหว่างพระรามกับทศกัณฐ์ทั้งสองทำสงครามกันเนื่องจากต้องการที่จะครอบครองนางสีดา ในที่นี้พระรามแผลงศรสังหารทศกัณฐ์ แต่ทศกัณฐ์ก็ไม่ตาย ด้วยความอ่อนล้าของกองทัพทั้งสองฝ่าย และเวลาค่ำลงพระรามจึงปรึกษาทศกัณฐ์ให้หยุดพักการต่อสู้ วันรุ่งขึ้นจึงกลับมาทำสงครามกันต่อ

เนื้อความในตอนนี้อาจพบพากย์หนังใหญ่ของวัดสว่างอารมณ์ได้สืบเนื่องเนื้อหาจากตอนอินทรชิต เนื้อความมีอยู่ว่า นายทหารตระเวนหน้าด่านเมืองลงกา (สองกอง) นำความขึ้นกราบทูล ทศกัณฐ์ว่ากองทัพของอินทรชิตได้พ่ายแพ้ให้กับกองทัพของพระราม พลทหารล้มตายเป็นจำนวนมากรวมทั้งอินทรชิตพระราชโอรสของทศกัณฐ์ได้ถูกพระรามสังหารเช่นกัน เมื่อทศกัณฐ์ทราบความก็เสียใจและโกรธแค้นยิ่งนักจึงสั่งให้มหุทธกษัตริย์นำทหารออกต่อสู้กับพระราม

ฝ่ายกองทัพพระรามเมื่อได้ยินเสียงโห่ร้องของทหารกองทัพที่ยกมาประชิดเขตแดน พระรามจึงถามพิเภกว่าเป็นกองทัพของผู้ใดยกมา พิเภกจึงทูลตอบพระรามว่า เป็นกองทัพของทศกัณฐ์ยกมาหมายที่จะแก้แค้นให้กับอินทรชิต เมื่อพระรามทราบความจึงสั่งให้พระยาสุครีพจัดทัพนำพลทหารออกต่อสู้กับทศกัณฐ์ เมื่อพระรามพบกับทศกัณฐ์จึงได้ไต่ถามความในการกระทำศึกครั้งนี้โดยมีเนื้อหาเกี่ยวกับนางสีดา ฝ่ายพระรามได้ขอนางสีดากลับคืน ส่วนฝ่ายทศกัณฐ์ไม่ยอมยกให้กลับกล่าวหาว่าพระรามสังหารบุตร (องคต) ไปทำลายประตูเมืองลงกาทำความวุ่นวายในเมืองลงกาเป็นอย่างมาก เมื่อพระรามฟังเช่นนั้นก็ตอบว่าองคตนั้นไม่ใช่ใครอื่นเป็นบุตรของนางมณโฑ เมเหสีของทศกัณฐ์นั่นเอง ทศกัณฐ์ได้ยินเช่นนั้นก็โกรธแค้นเป็นอันมาก เนื่องจากองคตเป็นบุตรของนางมณโฑกับพระยาพาลี ทศกัณฐ์จึงสั่งให้กองทัพเข้าต่อสู้กับกองทัพของพระราม กองทัพทั้งสองได้ต่อสู้กันตั้งแต่เช้ากระทั่งพลบค่ำ ไม่มีฝ่ายใดแพ้หรือชนะพระรามได้แผลงศรหมายประหารทศกัณฐ์แต่ทศกัณฐ์ไม่เป็นอะไร กลับเยาะเย้ยพระราม เมื่อพระรามเห็นเช่นนั้นก็ประหลาด

¹¹ สัมภาษณ์ นายสัมพิมพ์ ดิษฐวิเศษ, ศิลปินผู้เชี่ยวชาญการแสดงหนังใหญ่วัดสว่างอารมณ์ จังหวัดสิงห์บุรี, 28 มกราคม 2543.

ใจจึงเจรจากับทศกัณฐ์ให้พักทัพเพื่อให้พลทหารพักผ่อน วันรุ่งขึ้นจึงค่อยกลับมาทำสงครามกันใหม่ ฝ่ายทศกัณฐ์ก็เห็นชอบด้วยจึงสั่งพักกองทัพ แล้ววันรุ่งขึ้นจึงกลับมาทำสงครามกันต่อ เนื้อเรื่อง รามเกียรติ์ตอนศึกครั้งที่ 5 จึงยุติลงเพียงเท่านี้

5.3.2 ขั้นตอนการแสดงผลเรื่องรามเกียรติ์ ตอนศึกทศกัณฐ์ครั้งที่ 5 (ศึกใหญ่)

ตัวหนังที่ใช้แสดงนี้ประกอบด้วย*

1. ตัวหนังสองกองตัวที่ 1	หน้าหมายเลข	13	รูปภาพประกอบหน้า	86
2. ตัวหนังสองกองตัวที่ 2	หน้าหมายเลข	14	รูปภาพประกอบหน้า	87
3. ตัวหนังทศกัณฐ์นั่งเมือง	หน้าหมายเลข	15	รูปภาพประกอบหน้า	88
4. ตัวหนังเฝ้าฝ่ายยักษ์ ตัวที่ 1	หน้าหมายเลข	16	รูปภาพประกอบหน้า	89
5. ตัวหนังเฝ้าฝ่ายยักษ์ ตัวที่ 2	หน้าหมายเลข	17	รูปภาพประกอบหน้า	90
6. ตัวหนังเซน ข้าง ตัวที่ 1	หน้าหมายเลข	18	รูปภาพประกอบหน้า	91
7. ตัวหนังเซน ม้า ตัวที่ 1**	หน้าหมายเลข	19	รูปภาพประกอบหน้า	92
8. ตัวหนังเซน ม้า ตัวที่ 2	หน้าหมายเลข	20	รูปภาพประกอบหน้า	93
9. ตัวหนังเซน ม้า ตัวที่ 3	หน้าหมายเลข	21	รูปภาพประกอบหน้า	94
10. ตัวหนังง่า นนทยักษ์หรือกุมภกรรณ ตัวที่ 1	หน้าหมายเลข	23	รูปภาพประกอบหน้า	96
11. ตัวหนังง่า นนทยักษ์หรือกุมภกรรณ ตัวที่ 2	หน้าหมายเลข	24	รูปภาพประกอบหน้า	97
12. ตัวหนัง ทศกัณฐ์ทรงรถ	หน้าหมายเลข	25	รูปภาพประกอบหน้า	98
13. ตัวหนัง พระรามนั่งเมือง	หน้าหมายเลข	26	รูปภาพประกอบหน้า	99
14. ตัวหนัง พระลักษมณ์ หนึ่งเฝ้า	หน้าหมายเลข	27	รูปภาพประกอบหน้า	100
15. ตัวหนัง หนุมาน หนึ่งเฝ้า	หน้าหมายเลข	29	รูปภาพประกอบหน้า	102
16. ตัวหนัง องคต หนึ่งเฝ้า	หน้าหมายเลข	30	รูปภาพประกอบหน้า	103
17. ตัวหนัง สุครีพ หนึ่งเฝ้า	หน้าหมายเลข	28	รูปภาพประกอบหน้า	101
18. ตัวหนัง พิเภก หนึ่งเฝ้า	หน้าหมายเลข	31	รูปภาพประกอบหน้า	104
19. ตัวหนัง เชนลิง ตัวที่ 1	หน้าหมายเลข	32	รูปภาพประกอบหน้า	105

* รูปภาพประกอบตัวหนังทำบทยที่ 3

** ภาพตัวหนังเซนม้ามีมากกว่า 4 ตัว

มือของผู้ชม ผู้เชิดตัวหนังสือสองกอดตัวที่ 2 นี้จะนำหนังสือขึ้นทาบจอเชิดตามกระบวนท่าในลักษณะ เชื้อเชิญ หรือตอบรับภายหลังจากตัวหนังสือสองกอดตัวที่ 1 ขึ้นทาบจอเพียงเล็กน้อย เมื่อเชิดหนังสือ กองในลักษณะเชื้อเชิญกันเรียบร้อยแล้ว ผู้เชิดตัวหนังสือสองกอดตัวที่ 1 จะหันหน้าตัวหนังสือไปทางขวา มือของผู้ชม แล้วเชิดทาบจอในลักษณะโน้มหน้าตัวหนังสือไปทางซ้ายของผู้เชิดแล้วกลับตั้งตรง ผู้เชิด ตัวหนังสือสองกอดตัวที่ 1 และตัวหนังสือสองกอดตัวที่ 2 เชิดหนังสือทาบกับจอตามกระบวนท่าเชิด หลบเข้า จอทางด้านขวามือของผู้ชม และเชิดหนังสือเคลื่อนออกมาจากจอทางมุมจอไปร้อง ขวามือของผู้ชมโดย ที่ตัวหนังสือสองกอดตัวที่ 1 อยู่หน้าตัวหนังสือสองกอดตัวที่ 2 ผู้เชิดจะเชิดตัวหนังสือตามกระบวนท่าจน กระทั่งหมดกระบวนท่าแล้วจึงนำตัวหนังสือทั้งสองทาบกับจอหนึ่งบริเวณกลางจอไปร้อง ในลักษณะหัน หน้าตัวหนังสือทั้งสองไปทางซ้ายมือของผู้ชม โดยที่ตัวหนังสือสองกอดตัวที่ 1 อยู่กลางจอไปร้องทางซ้าย มือของผู้ชมและตัวหนังสือสองกอดตัวที่ 2 อยู่ถัดจากตัวที่ 1 มาทางด้านขวามือของผู้ชม เมื่อหนังสือทาบ กับจอเรียบร้อยแล้ววงปีพาทย์จะหยุดบรรเลงเพลงเชิด ผู้พากย์ ทั้งสองคนจะผลัดกันพากย์ดำเนิน เรื่องแล้ว บอกให้วงปีพาทย์ บรรเลงเพลงเสมอ

เมื่อวงปีพาทย์บรรเลงเพลงเสมอ ผู้เชิดทั้งสองจะเชิดหนังสือตามกระบวนท่าในเพลง เสมอ ซึ่งถือว่าเป็นการเชิดเพลงหน้าพาทย์สำคัญเพลงหนึ่งในการแสดงตอนนี้ (เรียกในกลุ่มผู้แสดง หนังสือว่า "เสมอขึ้นเฝ้า") เมื่อเชิดหนังสือครบตามกระบวนท่าในเพลงเสมอแล้วผู้เชิดก็จะนำตัวหนังสือทั้งสอง ทาบกับจอในลักษณะตามเดิม คือ หันหน้าตัวหนังสือทั้งสองไปทางซ้ายมือของผู้ชม โดยตัวหนังสือสอง กอดตัวที่ 1 อยู่ทางด้านซ้ายมือของผู้ชม และตัวหนังสือสองกอดตัวที่ 2 อยู่ทางด้านขวามือของผู้ชม

จากนั้นผู้เชิดทั้งสองก็ลดตัวหนังสือ ตัวสองกอดทั้งสองตัวลงจากจอเข้าไปเก็บข้าง ในจอด้านขวามือของผู้ชม (ไม่มีกระบวนท่าในการแสดงช่วงนี้) พร้อมกันนั้นบริเวณมุมจอไปร้องด้าน ซ้ายมือของผู้ชม ผู้เชิดจะนำหนังสือปราสาทหรือหนังสือเมืองทศกัณฐ์ (หนังสือหมายเลข 15 รูปภาพประกอบ หน้า 88) ขึ้นทาบกับจอในลักษณะหันหน้าตัวหนังสือไปทางขวามือของผู้ชม และด้านในจอผู้เชิดก็นำ หนังสือเฝ้าฝ่ายยักษ์ตัวที่ 1 (หนังสือหมายเลข 16 รูปภาพประกอบหน้า 89) หนังสือเฝ้าฝ่ายยักษ์ตัวที่ 2 (หนังสือ หมายเลข 17 รูปภาพประกอบหน้า 90) ขึ้นทาบกับจอด้านในบริเวณกึ่งกลางจอไปร้องในลักษณะหัน หน้าตัวหนังสือทั้งสองไปทางซ้ายมือของผู้ชม โดยเรียงลำดับจากหนังสือเฝ้าตัวที่ 1 และตัวที่ 2 ตาม ลำดับจากซ้ายไปขวาของผู้ชม ลักษณะการเชิดหนังสือเฝ้านี้จะแสดงความเป็นมิติใกล้-ไกลของตัวหนังสือ โดยที่ตัวหนังสือปราสาท จะอยู่หน้าจอ และตัวหนังสือเฝ้าจะอยู่ด้านในจอ สื่อให้เห็นกระบวนท่าการเข้าเฝ้า เจ้านาย ทางการแสดงได้อย่างชัดเจนจากนั้นผู้พากย์ก็จะผลัดกันพากย์ดำเนินเรื่อง โดยเริ่มจาก การร้องเพลง แนะนำ ทศกัณฐ์ ซึ่งบางกรณีในการแสดงอาจตัดเนื้อหาส่วนนี้ออก เพลงที่ร้องมีเนื้อ ความดังนี้

เพลง: เชนง

ครานั้นพระองค์ผู้ทรงภาพ
เนาไว้ในปรางค์มาศปราสาททอง

เลิศครบธรรมไม่มีสอง
เสนาเมืองนองทั้งซ้ายขวา

เมื่อร้องเพลงจบผู้พากย์จะพากย์และเจรจาเนื้อความเกี่ยวกับทศกัณฐ์ทราบความจากพลทหารทั้งสองว่าอินทรชิต ราชโอรสลูกพระรามสังหาร ทศกัณฐ์มีความเศร้าโศกเสียใจเป็นอันมาก จึงสั่งให้มโหรีจัดกองทัพไปต่อสู้กับพระราม ช่วงขณะการพากย์และเจรจานั้นช่วงนี้ ผู้ขีดจะขยับตัวหนึ่งขึ้นลงตามกระบวนท่าเล็กน้อย เพื่อสื่อให้เห็นถึงการเจรจาหรือพากย์ในบทของตัวละครหรือตัวหนึ่งนั้น ๆ เมื่อถึงบทพากย์ของมโหรี ในการรับคำสั่งจากทศกัณฐ์ให้จัดทัพผู้ขีดตัวหนึ่งเฝ้าฝ่ายยักษ์ตัวที่ 1 จะหันหน้าหนึ่งเข้าหาหนึ่งเฝ้าฝ่ายยักษ์ตัวที่ 2 ขยับหนึ่งเฝ้าฝ่ายยักษ์ตัวที่ 1 ขึ้นลงซ้ำ ๆ พอประมาณ ในลักษณะที่สื่อให้เห็นถึงมโหรีสั่งให้พลทหารเตรียมกองทัพ เมื่อครบกระบวนท่าการขยับหนึ่งเฝ้าฝ่ายยักษ์ตัวที่ 1. เรียบร้อยแล้ว ผู้ขีดจะกลับหน้าหนึ่งเฝ้าฝ่ายยักษ์ตัวที่ 1 มาตามเดิม แล้วขยับขึ้นลงซ้ำ ๆ ตามกระบวนท่า เพื่อสื่อให้เห็นว่ามโหรีได้รายงานทศกัณฐ์ว่าสั่งเตรียมกองทัพเรียบร้อยแล้ว

เมื่อหมดกระบวนท่าขีดหนึ่งมโหรี หรือหนึ่งเฝ้าฝ่ายยักษ์ตัวที่ 1 ผู้พากย์จะพากย์ตัวหนึ่งทศกัณฐ์สั่งจัดทัพ และแต่งตัวก่อนที่จะออกรบเมื่อผู้พากย์ พากย์และเจรจาทตามบทแล้วก็บอกให้วงปี่พาทย์บรรเลงเพลงกราวใน แสดงถึงการยกกองทัพของฝ่ายยักษ์ในระหว่างนี้ผู้ขีดหนึ่งทศกัณฐ์นั่งเมือง หรือหนึ่งปราสาทก็จะลดตัวหนึ่งลงจากจอ นำเข้าไปเก็บข้างในจอทางด้านซ้ายมือของผู้ชม (ไม่มีกระบวนท่าในการขีดหนึ่งเมืองหรือหนึ่งปราสาท) และผู้ที่ขีดหนึ่งเฝ้าฝ่ายยักษ์ทั้งสองตัวก็ลดตัวหนึ่งลงจากจอด้านในนำเข้าไปเก็บรวมกับตัวหนึ่งที่ไม่มีบทใช้ขีดในตอนนี้อีกแล้ว

ในขณะที่วงปี่พาทย์บรรเลงเพลงกราวใน ผู้ขีดก็เตรียมตัวหนึ่งเฝ้าฝ่ายยักษ์ขึ้นขีดด้านในจอโดยหันหน้าตัวหนึ่งไปทางขวามือของผู้ชม เรียงลำดับหนึ่งเฝ้าจากขวามือไปทางซ้ายมือของผู้ชมดังนี้ หนึ่งเฝ้าข้าง (หนึ่งหมายเลข 18 รูปภาพประกอบหน้า 91) ตัวหนึ่งเฝ้าม้าตัวที่ 1 (หนึ่งหมายเลข 19 รูปภาพประกอบหน้า 92) ตัวหนึ่งเฝ้าม้าตัวที่ 2 (หนึ่งหมายเลข 20 รูปภาพประกอบหน้า 93) ตัวหนึ่งเฝ้าม้าตัวที่ 3 (หนึ่งหมายเลข 21 รูปภาพประกอบหน้า 94) (หนึ่งเฝ้าม้าสามารถสลับตำแหน่งกันได้ไม่กำหนดตำแหน่งตายตัว ที่สำคัญคือหนึ่งเฝ้าข้างมักใช้แสดงนำหน้าเนื่องจากลายของตัวหนึ่งต่างจากกลุ่มหนึ่งเฝ้าฝ่ายยักษ์ด้วยกัน)

เมื่อผู้ขีดประจำตัวหนึ่งเขนฝ่ายยักษ์ทั้ง 4 ตัว เข้าประจำตำแหน่งในการขีดพร้อมกันแล้วก็จะขีดตัวหนึ่งเขนทาบกับจอบตามกระบวนท่าขีดเคลื่อนตัวหนึ่งเขนฝ่ายยักษ์หลบเข้ามุมด้านในจอบที่ทางขวามือของผู้ชม จนถึงหนึ่งเขนฝ่ายยักษ์ตัวสุดท้าย กำลังจะหลบเข้ามุมจอบไปรง ผู้ขีดหนึ่งง่าตัวยักษ์ตัวที่ 1 (หนึ่งหมายเลข 23 รูปภาพประกอบหน้า 96) ก็ขีดด้านในจอบบริเวณมุมจอบไปรงด้านซ้ายมือของผู้ชม ในลักษณะหันหน้าตัวหนึ่งไปทางขวามือของผู้ชม การขีดทาบจอบดังกล่าวเป็นการขีดเพื่อสื่อให้เห็นการยกกองทัพ และที่สำคัญในการแสดงหนึ่งจะไม่ทิ้งจอบให้ว่าง ตัวหนึ่งต้องขีดต่อเนื่องกันตลอด¹² จากนั้นผู้ขีดหนึ่งง่าตัวยักษ์ตัวที่ 2 (หนึ่งหมายเลข 24 รูปภาพประกอบหน้า 97) ก็จะขีดในลักษณะเดียวกับหนึ่งง่าตัวยักษ์ตัวที่ 1 จนกระทั่งเคลื่อนตัวหนึ่งถึงบริเวณกึ่งกลางจอบไปรง ผู้ขีดหนึ่งง่าตัวยักษ์ตัวที่ 1 จะหันหน้าตัวหนึ่งเข้าหาหนึ่งง่าตัวยักษ์ตัวที่ 2 แล้วขีดในลักษณะทาบจอบเชื้อเชิญ โดยขยับหนึ่งขึ้นลงตามกระบวนท่าพอสมควร ผู้ขีดหนึ่งง่าตัวยักษ์ตัวที่ 2 ก็ขยับหนึ่งขึ้นลงตามกระบวนท่าในลักษณะเชื้อเชิญเช่นกัน แล้วพลิกกลับหน้าตัวหนึ่งไปทางซ้ายมือของผู้ชม ในระหว่างนี้ผู้ขีดอีกคนหนึ่งจะขีดหนึ่งราชรถทศกัณฐ์หรือหนึ่งทศกัณฐ์ทรงรถ (หนึ่งหมายเลข 25 รูปภาพประกอบหน้า 98) เคลื่อนทาบจอบบริเวณมุมจอบไปรงด้านซ้ายมือของผู้ชมออกมาในลักษณะหันหน้าหนึ่งไปทางขวามือของผู้ชม เมื่อตัวหนึ่งทั้งสามตัวอยู่ในระยะที่เหมาะสมคือ ได้ความสมดุลกลางจอบไปรง ผู้ขีดหนึ่งง่าตัวยักษ์ทั้งสองก็จะเคลื่อนหนึ่งทั้งสองขึ้นลงในลักษณะทำความเคารพ 3 ครั้ง แล้วพลิกกลับหน้าหนึ่งให้หันหน้าไปทางขวามือของผู้ชม ลักษณะการขีดดังกล่าว เป็นการสื่อให้เห็นถึงการจัดกระบวนทัพ เมื่อพลทหารพร้อมนายทัพก็จะเชิญทัพหลวงออกเคลื่อนทัพ ตามกระบวนท่าต่อไป

จากนั้นผู้ขีดทั้งสามคนก็จะขีดหนึ่งทั้งสามทาบจอบเคลื่อนเข้าด้านในจอบที่ทางด้านขวามือของผู้ชมจนสุดตัวหนึ่ง

ลำดับต่อไปผู้ขีดหนึ่งเขนยักษ์ทั้ง 4 คนก็เดินถือตัวหนึ่งเขนออกมาตั้งแถวด้านหน้าจอบจากมุมจอบขวามือของผู้ชม จนกระทั่งกึ่งกลางจอบไปรงโดยผู้ขีดยืนหันด้านข้างซ้ายให้กับผู้ชม หันหน้าไปทางมุมจอบด้านซ้ายมือของผู้ชม เมื่อผู้ขีดหนึ่งเขนเรียงลำดับตามตำแหน่งหนึ่งเรียบร้อยแล้ว ก็จะขีดหนึ่งเขนตามกระบวนท่าขีดแล้วนำหนึ่งกลับทาบจอบโดยให้ตัวหนึ่งเขนข้างอยู่มุมจอบไปรงด้านขวามือของผู้ชม หันหน้าหนึ่งไปทางซ้ายมือของผู้ชม ถัดจากตัวหนึ่งเขนข้างมาทางซ้ายมือของผู้ชมจะเป็นหนึ่งเขนม้า ซึ่งหันหน้าหนึ่งไปทางซ้ายเช่นเดียวกัน ส่วนหนึ่งเขนม้าอีกสองตัว เว้นระยะห่างกลางจอบไปรงพอสมควรนำทาบกับจอบไปรง โดยหันหน้าหนึ่งไปทางขวามือของผู้

¹² สัมภาษณ์นายสัมพิมพ์ ดิษฐวิเศษ, ศิลปินผู้เชี่ยวชาญการขีดหนึ่งใหญ่ วัดสว่างอารมณ์, 28 มกราคม 2543.

ชมตามลำดับ ส่วนช่องว่างระหว่างกลางจอโปร่งนั้นเว้นไว้เพื่อให้หนังนายทัพหรือตัวหนังง่าฝ่ายยักษ์เข้าทาบจอโปร่ง แสดงถึงการตรวจทัพ หนังเขนฝ่ายยักษ์ทั้งสี่ตัวทาบจอเรียบร้อยแล้ว ลำดับต่อไปผู้เชิดหนังง่าฝ่ายยักษ์ตัวที่ 1 ก็จะถือหนังออกมายืนบริเวณมุมจอโปร่งด้านขวามือของผู้ชม โดยหันข้างซ้ายให้ผู้ชม แล้วเชิดหนังตรวจพลฝ่ายยักษ์ตามกระบวนท่าเชิด จากนั้นก็จะนำหนังง่าฝ่ายยักษ์ตัวที่ 1 เข้าทาบกับจอบริเวณกึ่งกลางจอโปร่งที่เว้นระยะช่องว่างไว้ โดยหันหน้าหนังไปทางซ้ายมือของผู้ชม ลำดับต่อไปผู้เชิดหนังเขนฝ่ายยักษ์ก็จะสูดหนังหรือเคลื่อนหนังขึ้นลง 3 ครั้ง เป็นการแสดงความเคารพตัวหนังง่า ซึ่งถือเป็นตัวหนังชั้นเจ้านายในกองทัพ จากนั้นผู้เชิดหนังง่าฝ่ายยักษ์ตัวที่ 1 ก็จะนำหนังออกจากจอ แล้วเชิดตามกระบวนท่าเมื่อหมดกระบวนท่าเชิดก็จะหันตัวมาทางซ้ายของผู้เชิดหันหน้าเข้าหาผู้ชมแล้วนำหนังเข้าทางมุมจอโปร่งด้านขวามือของผู้ชม เป็นอันจบกระบวนท่าตรวจพลของหนังง่าฝ่ายยักษ์ตัวที่ 1 ทางด้านผู้เชิดหนังง่าฝ่ายยักษ์ตัวที่ 2 ก็เตรียมเชิดหนังโดยนำตัวหนังง่าฝ่ายยักษ์ตัวที่ 2 ออกมายืนบริเวณมุมจอโปร่งทางด้านขวามือของผู้ชม แล้วเชิดตัวหนังตามกระบวนท่าเชิดในลักษณะที่คล้ายกับการเชิดตัวหนังง่าฝ่ายยักษ์ตัวที่ 1 เมื่อหนังง่าฝ่ายยักษ์ตัวที่ 2 ทาบจอโดยหันหน้าหนังไปทางซ้ายมือของผู้ชมเรียบร้อยแล้ว ผู้เชิดหนังเขนฝ่ายยักษ์ทั้ง 4 คน ก็จะเคลื่อนหนังหรือสูดหนังขึ้น-ลง 3 ครั้ง เป็นการแสดงความเคารพตัวหนังง่าฝ่ายยักษ์ตัวที่ 2 และผู้เชิดหนังง่าฝ่ายยักษ์ตัวที่ 2 ก็จะเชิดหน้าออกจากจอและนำเข้าจอทางด้านมุมจอโปร่งด้านขวามือของผู้ชม เช่นเดียวกับการเข้าจอของตัวหนังง่าฝ่ายยักษ์ตัวที่ 1

เมื่อผู้เชิดหนังง่าฝ่ายยักษ์ตัวที่ 2 เชิดหนังเข้าด้านในจอเรียบร้อยแล้วผู้เชิดหนังเขนฝ่ายยักษ์ทั้ง 4 คน ก็นำหนังออกจากจอ ยืนเรียงกันตามตำแหน่งเดิม โดยหันหน้าผู้เชิดเข้าหาผู้ชมแล้วหันหน้าตัวหนังไปทางขวามือของผู้ชม จากนั้นผู้เชิดหนังเขนฝ่ายยักษ์ก็จะเชิดหนังตามกระบวนท่าเชิด แล้วเดินย่ำเท้าตามกันในลักษณะวงรีโดยเริ่มจากทางซ้ายมือของผู้เชิดแล้วหันหลังให้ผู้ชมเชิดหนังดังกล่าวเลียบไปกับจอซึ่งทำให้หน้าของตัวหนังหันไปทางซ้ายมือของผู้ชม เมื่อตัวหนังถึงมุมจอโปร่งทางด้านซ้ายมือของผู้ชม ผู้เชิดก็จะหันตัวทางด้านขวาหันหน้าเข้าหาผู้ชม แล้วลดตัวหนังลงมากลับเข้าจอทางด้านซ้ายมือของผู้ชม ปฏิบัติเช่นนี้จนครบตัวหนังเขนฝ่ายยักษ์ทั้ง 4 ตัว

ลำดับต่อไปผู้เชิดหนังง่าฝ่ายยักษ์ตัวที่ 1 และตัวที่ 2 พร้อมด้วยหนังทศกัณฐ์ทรงรถก็เชิดออกจากมุมจอโปร่งด้านขวามือของผู้ชม โดยหันหน้าตัวหนังไปทางซ้ายมือของผู้ชม เมื่อตัวหนังง่าฝ่ายยักษ์ตัวที่ 1 อยู่บริเวณกลางจอโปร่งค่อนมาทางซ้ายมือของผู้ชมเล็กน้อย ผู้เชิดหนังง่าฝ่ายยักษ์ตัวที่ 1 และตัวที่ 2 ก็จะหันหน้าตัวหนังทั้งสองมาทางขวามือของผู้ชม เพื่อหันหน้าเข้าหาหนังทศกัณฐ์ทรงรถ จากนั้นผู้เชิดหนังง่าฝ่ายยักษ์ทั้ง 2 ก็จะเคลื่อนตัวหนังหรือสูดหนังขึ้น-ลง 3 ครั้ง เป็นการแสดงความเคารพตัวหนังทศกัณฐ์ทรงรถ ระหว่างที่ตัวหนังง่าฝ่ายยักษ์ทั้ง 2 ตัวแสดงความเคารพหนังทศกัณฐ์ทรงรถอยู่นี้ผู้พากย์ก็จะบอกให้วงปี่พาทย์เปลี่ยนเพลงจากกราวโนเป็นเพลงเชิด

จากนั้นผู้ขีดหนังง่าฝ่ายยักษ์ทั้ง 2 ตัวก็จะหันหน้าหนังกลับตามเดิม คือ หน้าหนังไปทางซ้ายมือของผู้ชม แล้วขีดหนังตามกระบวนท่าเคลื่อนเข้าจอบริเวณมุมจอไปร้งด้านซ้ายมือของผู้ชม ส่วนหนังทศกัณฐ์ทรงรถนั้นก็เคลื่อนมากลางจอไปร้ง เมื่อได้กึ่งกลางจอไปร้งแล้วผู้ขีดจะนำหนังทศกัณฐ์ทรงรถเข้าทาบกับจอ วงปีพาทย์ก็หยุดบรรเลงเพลงขีดผู้พากย์-เจรจาก็ผลัดกันพากย์บทที่เรียกว่า "พากย์รถทศกัณฐ์" เมื่อพากย์รถทศกัณฐ์ครบตามบทแล้ว ผู้พากย์ก็จะบอกให้วงปีพาทย์บรรเลงเพลงรัวและเสมอผู้ขีดหนังทศกัณฐ์ทรงรถก็ลดตัวหนังลงจากจอ (ไม่มีกระบวนท่าขีดในเพลงรัวและเพลงเสมอเมื่อวงปีพาทย์บรรเลงเพลงเสมอ บริเวณมุมด้านหน้าจอไปร้งทางซ้ายมือของผู้ชม ผู้ขีดจะเคลื่อนหนังปราสาทพระราม หรือพระรามนั่งพลับพลา (หนังหมายเลข 26 รูปภาพประกอบหน้า 99) ขึ้นทาบด้านหน้าจอหันหน้าตัวหนังไปทางขวามือของผู้ชม และด้านในจอผู้ขีดจะนำหนังเฝ้าขึ้นทาบจอ โดยหันหน้าตัวหนังเฝ้าไปทางซ้ายมือของผู้ชม หรือหันหน้าเข้าหาตัวหนังพระรามนั่งพลับพลา โดยเรียงลำดับตัวหนังเฝ้าจากซ้ายไปขวาดังนี้ ตัวหนังพระลักษมณ์หนังเฝ้า (หนังหมายเลข 27 รูปภาพประกอบหน้า 100) ตัวหนังสุครีพหนังเฝ้า (หนังหมายเลข 28 รูปภาพประกอบหน้า 101) ตัวหนังหนุมานหนังเฝ้า (หนังหมายเลข 29 รูปภาพประกอบหน้า 102) ตัวหนังองคตหนังเฝ้า (หนังหมายเลข 30 รูปภาพประกอบหน้า 103) ตัวหนังพิเภกหนังเฝ้า (หนังหมายเลข 31 รูปภาพประกอบหน้า 104)

ลำดับต่อไปผู้พากย์ก็จะผลัดกันพากย์และเจรจาในเนื้อหาของบทเกี่ยวกับพระรามถามพิเภกว่าเสียงโห่ร้องที่ได้ยินเป็นเสียงของกองทัพผู้ใดยกมา พิเภกจึงกราบทูลพระรามว่าเป็นทัพของทศกัณฐ์ ดังนั้นพระรามจึงสั่งให้สุครีพจัดกองทัพเพื่อออกต่อสู้กับทศกัณฐ์ในระหว่างบทเจรจານี้ เมื่อถึงบทของตัวละครตัวใดผู้ขีดก็จะขยับหรือเคลื่อนตัวหนังนั้น ๆ เล็กน้อย เพื่อสื่อให้เห็นถึงบทของตัวละครหรือตัวหนังที่กำลังขีดอยู่ ส่วนสุครีพเมื่อรับคำสั่งจากพระรามก็สั่งพลทหารจัดกองทัพโดยผู้ขีดตัวหนังสุครีพหนังเฝ้าจะหันหน้าตัวหนังมาทางขวามือของผู้ชม เคลื่อนขึ้นลงช้า ๆ แล้วหันกลับหน้าหนังไปทางซ้ายมือของผู้ชม เป็นการสื่อให้เห็นถึงการรับคำสั่งจัดทัพและพร้อมที่จะนำทัพออกต่อสู้ จากนั้นผู้พากย์ก็จะพากย์บทพระรามลงสรงแต่งตัวก่อนที่จะออกรบ เมื่อพากย์บทลงสรงเสร็จ ผู้พากย์ก็บอกให้ปีพาทย์บรรเลงเพลงกราวนอก ผู้ขีดหนังพระรามนั่งพลับพลาก็ลดตัวหนังลงจากจอ นำกลับเข้าไปเก็บด้านในจอทางซ้ายมือของผู้ชม (ไม่มีกระบวนท่าขีดหนังพลับพลา) ส่วนผู้ขีดหนังเฝ้าด้านในจอ ก็ลดตัวหนังลงจากจอ นำกลับเข้าไปเก็บ รวมกับตัวหนังที่ไม่มีบทใช้ขีดในการแสดงตอนนี้ และพร้อมกันกับผู้ขีดลดตัวหนังลงจากจอผู้ขีดอีกกลุ่มหนึ่งก็เตรียมขีดตัวหนังเขนลิงด้านในจอโดยจัดตัวหนังพิงกับจอด้านในหันหน้าตัวหนังไปทางขวามือของผู้ชมเรียงลำดับจากขวามือไปซ้ายมือของผู้ชมดังนี้

หนังสือเลขที่ 1 *	(ตัวหนังสือหมายเลข 32 รูปภาพประกอบหน้า 105)
หนังสือเลขที่ 2	(ตัวหนังสือหมายเลข 33 รูปภาพประกอบหน้า 106)
หนังสือเลขที่ 3	(ตัวหนังสือหมายเลข 34 รูปภาพประกอบหน้า 107)
หนังสือเลขที่ 4	(ตัวหนังสือหมายเลข 35 รูปภาพประกอบหน้า 108)

ตัวหนังสือเลขที่นี้สามารถสลับตำแหน่งกันได้ตามความเหมาะสมของผู้จัดหนังสือ เลขที่ 4 ตัวนี้มีหน้าที่และความหมายในการขีดที่เหมือนกัน คือ เป็นพลทหารของกองทัพพระราม แต่จะต่างกันที่ลวดลายของตัวหนังสือที่ปรากฏเพียงเท่านั้น

เมื่อผู้ขีดหนังสือประจำตำแหน่งที่ตัวหนังสือพร้อมแล้ว ก็จะเคลื่อนตัวหนังสือ ทาบจุดด้านในขึ้น-ลง 3 ครั้ง แล้วย่อเท้าขีดตัวหนังสือตามกระบวนท่าขีด เคลื่อนหนังสือเข้าจอบีบทางด้านขวามือของผู้ชม ในระหว่างที่หนังสือเลขที่ 4 กำลังจะหลบเข้าจอบีบทางด้านขวามือของผู้ชม ผู้ขีดหนังสือฝ่ายลิงก็นำหนังสือขึ้นขีดทางจอบีบใน ในลักษณะที่หันหน้าตัวหนังสือไปทางขวามือของผู้ชม โดยเรียงลำดับตัวหนังสือฝ่ายลิงจากขวามือไปทางซ้ายมือของผู้ชมดังนี้ ตัวหนังสือหมายเลข 36 (ตัวหนังสือหมายเลข 36 รูปภาพประกอบหน้า 109) ตัวหนังสือคตหนังสือ (ตัวหนังสือหมายเลข 37 รูปภาพประกอบหน้า 110) ตัวหนังสือสุครีพหนังสือ (ตัวหนังสือหมายเลข 38 รูปภาพประกอบหน้า 111) ผู้ขีดหนังสือฝ่ายลิงทั้ง 3 คน ขีดหนังสือตามกระบวนท่า จากนั้นก็หันหน้าตัวหนังสือไปทางซ้ายมือของผู้ชม พร้อมกับเคลื่อนตัวหนังสือมาอยู่บริเวณกลางจอบีบเคลื่อนมาทางขวามือของผู้ชม เพื่อให้เกิดช่องว่างพอที่จะให้หนังสือราชรถของพระรามขีดได้ เมื่อได้ระยะห่างพอสมควรผู้ขีดหนังสือพระรามทรงราชรถ หรือหนังสือพระราม (ตัวหนังสือหมายเลข 39 รูปภาพประกอบหน้า 112) ก็เคลื่อนตัวหนังสือออกจากบริเวณมุมจอบีบด้านซ้ายมือของผู้ชม จากนั้นผู้ขีดหนังสือฝ่ายลิงทั้ง 3 คนก็ขีด หนังสือฝ่ายลิงเคลื่อนขึ้น-ลง 3 ครั้ง เป็นการแสดงความเคารพตัวหนังสือพระราม จากนั้นก็หันหน้าตัวหนังสือฝ่ายลิงกลับตามเดิมคือ หันหน้าหนังสือทั้ง 3 ไปทางขวามือของผู้ชม แล้วผู้ขีดทั้งหมดก็ขีดตัวหนังสือเคลื่อนทาบกับจอบีบเข้าทางด้านในจอบีบขวามือของผู้ชม

เมื่อหนังสือพระรามทรงราชรถเคลื่อนเข้าจอบีบด้านในขวามือของผู้ชมแล้ว ผู้ขีดหนังสือเลขที่ 4 คน ก็นำตัวหนังสือออกมารี้อย่างตามลำดับด้านหน้าจอบีบ บริเวณกึ่งกลางจอบีบ โดยยืนหันข้างซ้ายของผู้ขีดเข้าหาผู้ชม จากนั้นผู้ขีดหนังสือก็จะขีดหนังสือตามกระบวนท่าจนครบแล้วก็จะนำตัวหนังสือเข้าทาบกับจอบีบในลักษณะที่ตัวหนังสือเลขที่ 1 อยู่มุมจอบีบด้านขวา

* รูปภาพประกอบตัวหนังสือทำบทยที่ 3

มือของผู้ชมหันหน้าหนึ่งไปทางซ้ายมือของผู้ชม ตัวหนึ่งชนหลังตัวที่ 2 อยู่ถัดจากหนึ่งชนหลังตัวที่ 1 ไปทางซ้ายมือของผู้ชมหันหน้าหนึ่งไปทางซ้ายเช่นกัน ส่วนหนึ่งชนหลังตัวที่ 3 และตัวที่ 4 อยู่ถัดจากหนึ่งชนหลังตัวที่ 2 ไปทางซ้ายมือโดยเว้นระยะห่างกึ่งกลางจอบริ่งพอสมควรเพื่อให้ตัวหนึ่งง่าฝ่ายหลังเข้าทาบจอ ลักษณะของตัวหนึ่งชนหลังตัวที่ 3 และตัวที่ 4 จะหันหน้าหนึ่งไปทางขวามือของผู้ชมหันหน้าเข้าหาหนึ่งชนหลังตัวที่ 2 และตัวที่ 1 ซึ่งลักษณะการทาบจอของหนึ่งชนหลังนี้จะมีลักษณะเดียวกันกับการทาบจอของหนึ่งชนฝ่ายยักษ์ดังที่ผู้วิจัยได้กล่าวไว้ข้างต้น

หลังจากที่หนึ่งชนหลังทางด้านหน้าจอเรียบร้อยแล้ว ผู้เชิดหนึ่งง่าตัวหนูมานก็นำหนึ่งออกพร้อมที่จะเชิดทางมุมจอบริ่งขวามือของผู้ชม จากนั้นก็เชิดตามกระบวนท่า การตรวจพลของตัวหนูมานแล้วผู้เชิดก็นำตัวหนึ่งง่าหนูมานเข้าทาบจอ บริเวณกึ่งกลางจอบริ่งหันหน้าตัวหนึ่งไปทางซ้ายมือของผู้ชม ผู้เชิดหนึ่งชนหลังทั้ง 4 ตัวก็เคลื่อนหนึ่งขึ้นลง ทำความเคารพ 3 ครั้ง จากนั้นผู้เชิดหนึ่งง่าตัวหนูมานก็นำหนึ่งออกจากจอเชิดตามกระบวนท่า แล้วนำหนึ่งเข้าจอบริ่งจอทาบทางด้านขวามือของผู้ชม ลำดับต่อไปผู้เชิดหนึ่งง่าตัวองคต ก็เชิดออกจากมุมจอทาบด้านขวามือของผู้ชม ปฏิบัติคล้ายกันกับการเชิดหนึ่งง่าตัวหนูมานต่างกันที่กระบวนท่าในการเชิด เมื่อหนึ่งง่าตัวองคตทาบกับจอ โดยหันหน้าตัวหนึ่งไปทางซ้ายมือเรียบร้อยแล้ว ผู้เชิดหนึ่งชนหลังก็จะเคลื่อนหนึ่งขึ้นลง 3 ครั้ง เพื่อทำความเคารพหนึ่งง่าตัวองคตจากนั้นผู้เชิดก็นำหนึ่งง่าตัวองคตออกจากจอ กลับเข้าจอบริ่งจอทาบด้านขวามือของผู้ชม

ลำดับต่อไปผู้เชิดหนึ่งง่าตัวสุครีพก็นำหนึ่งออกเชิดหน้าจอในลักษณะคล้ายกันกับการเชิดหนึ่งง่าตัวหนูมานและองคต เมื่อผู้เชิดนำหนึ่งง่าตัวสุครีพเข้าทาบกับจอโดยหันหน้าตัวหนึ่งไปทางซ้ายมือของผู้ชมแล้ว ผู้เชิดหนึ่งชนหลังทั้ง 4 ก็เคลื่อนตัวหนึ่งขึ้นลง 3 ครั้ง ทำความเคารพหนึ่งง่าตัวสุครีพ จากนั้นผู้เชิดหนึ่งง่าตัวสุครีพก็นำหนึ่งเข้าจอบริ่งจอทาบด้านขวามือของผู้ชม ส่วนผู้เชิดหนึ่งชนหลังทั้ง 4 ก็นำตัวหนึ่งออกจากจอมาด้านหน้า โดยหันหน้าหนึ่งทั้ง 4 ตัว ไปทางขวามือของผู้ชม (หันหน้าเข้าหาผู้ชม) แล้วเชิดตามกระบวนทำนำหนึ่งกลับเข้าทาบจอตามตำแหน่ง หนึ่งง่าก็จะหันไปทางซ้ายมือของผู้ชม ผู้เชิดก็เชิดตัวหนึ่งชนหลังเคลื่อนเข้าจอทาบทางด้านซ้ายมือของผู้ชม โดยที่ เมื่อหนึ่งชนหลังตัวแรกอยู่ที่มุมจอบริ่งด้านซ้ายมือของผู้ชม ผู้เชิดก็จะหันตัวทางด้านขวาเข้าหาผู้ชม พร้อมกับลดตัวหนึ่งลงนำเก็บเข้าจอทางด้านซ้ายมือของผู้ชม หนึ่งชนจะปฏิบัติเช่นนี้จนครบทั้ง 4 ตัว

จากนั้นผู้เชิดหนึ่งง่าตัวหนูมาน องคต และสุครีพ ก็จะเชิดออกจากมุมจอบริ่งทางด้านขวามือของผู้ชม โดยหันหน้าตัวหนึ่งทั้งสามไปทางซ้ายมือของผู้ชม ผู้เชิดจะเชิดหนึ่งทาบหน้า

จอตตามตำแหน่งดังกล่าว เมื่อหน้าตัวหนูมานอยู่บริเวณกึ่งกลางจอโปร่งผู้ขีดหนังพระรามทรง ราชรถก็จะขีดหนังพระรามทรงราชรถออกขีดหน้าจอ บริเวณมุมจอโปร่งด้านขวามือของผู้ชม โดย หันหน้าตัวหนังไปทางซ้ายมือของผู้ชม จากนั้นผู้ขีดตัวหนังง่าทั้งสามก็จะเคลื่อนตัวหนังให้ได้ระยะ ที่เหมาะสมกับจอโปร่งแล้วจึงหันหน้าตัวหนังง่าทั้งสามไปทางขวามือของผู้ชม (หันหน้าเข้าหาหนัง พระรามทรงราชรถ) ในระหว่างนี้วงปีพาทย์จะเปลี่ยนจากเพลงกราวนอกเป็นเพลงขีดโดยผู้พากย์ จะเป็นผู้บอกเพลงกับวงปีพาทย์ ผู้ขีดหนังง่าก็เคลื่อนหนังง่าขึ้นลง 3 ครั้ง แสดงความเคารพต่อ หนังพระรามทรงราชรถ แล้วหันหน้าตัวหนังไปทางซ้ายมือของผู้ชมตามเดิม พร้อมกับขีดตัวหนัง เลียบหน้าจอเข้าไปทางมุมจอโปร่งด้านซ้ายมือของผู้ชม เมื่อตัวหนังง่าตัวแรกถึงมุมจอโปร่งด้าน ซ้ายมือของผู้ชม ผู้ขีดก็จะหันตัวทางด้านขวาเข้าหาผู้ชม พร้อมกับลดตัวหนังลงนำกลับไป ใน จอทางด้านซ้ายมือของผู้ชม ซึ่งหนังง่าทั้งสามตัวจะปฏิบัติเช่นเดียวกัน

ส่วนหนังราชรถพระรามหรือหนังพระรามทรงราชรถนั้น เมื่อผู้ขีด ขีดเลียบจอมา ทางซ้ายมือของผู้ชมจนถึงบริเวณมุมจอโปร่งด้านซ้ายมือของผู้ชม ผู้ขีดก็จะขีดหนังย้อนกลับไป ทางขวามือของผู้ชมอีกครั้งหนึ่ง แล้วนำหนังกลับเข้าหาบจอบริเวณกึ่งกลางจอโปร่ง โดยให้หน้า หนังหันไปทางซ้ายมือของผู้ชมตามเดิม จากนั้นวงปีพาทย์ก็หยุดบรรเลงเพลงขีด ผู้พากย์ก็จะ พากย์ในบทที่เรียกว่า "พากย์รถพระราม" เมื่อพากย์จบครบบทแล้ว ผู้พากย์ก็จะบอกให้วงปีพาทย์ บรรเลงเพลงรัว ลำดับต่อไปผู้ขีดหนังราชรถพระรามก็จะหันหน้าตัวหนังไปทางขวามือของผู้ชม พร้อมกับเคลื่อนตัวหนังทาบด้านหน้าจอโปร่งมาทางซ้ายมือของผู้ชมเล็กน้อย เพื่อให้มีเนื้อที่บริเวณ กลางจอโปร่งมากพอที่จะนำหนังราชรถทศกัณฐ์ขึ้นทาบจอได้ เมื่อผู้ขีดหันหน้าหนังราชรถพระราม ไปทางขวามือของผู้ชมเรียบร้อยแล้ว ผู้ขีดหนังราชรถทศกัณฐ์หรือหนังทศกัณฐ์ทรงราชรถก็จะนำ หนังขึ้นทาบกับจอด้านหน้าบริเวณกลางจอโปร่งทางด้านขวามือของผู้ชม โดยหันหน้าตัวหนังไป ทางซ้ายมือของผู้ชม หน้าหนังราชรถทั้งสองก็จะหันหน้าเข้าหากันในลักษณะดังกล่าวเรียกว่า "การปะทะทัพ" (กองทัพทั้งสองฝ่ายมาพบกัน) จากนั้นวงปีพาทย์ก็หยุดบรรเลง ผู้พากย์ทั้งสองก็จะ ผลัดกันพากย์และเจรจาตามเนื้อหา

ลำดับต่อไปเมื่อเจรจาทัพทั้งสองเรียบร้อยแล้ว ก็จะเป็นการขีดหนังต่อสู้อหว่าง พลักษ์และพลลิง ตอนนีผู้พากย์ก็จะบอกให้วงปีพาทย์บรรเลงเพลงขีด ผู้ขีดหนังพระรามทรงราช รถและหนังทศกัณฐ์ทรงราชรถก็ลดตัวหนังลงนำเข้าไปเก็บในจอ ตัวหนังพระรามทรงราชรถจะนำเข้าไป เก็บในจอทางด้านซ้ายมือของผู้ชม ส่วนหนังทศกัณฐ์ทรงราชรถจะนำเข้าไปเก็บในจอทางด้านขวามือ ของผู้ชม (ไม่มีกระบวนท่าขีดในตอนนี) ส่วนทางมุมจอโปร่งด้านซ้ายมือของผู้ชม ผู้ขีดก็จะเตรียม

หนึ่งง่าตัวหนูมานอกเขต พร้อมกันนั้นด้านมุมจอโปร่งขวามือของผู้ชม ผู้เข็ดอีกคนก็เตรียมตัวหนึ่งง่าฝ่ายยักษ์ตัวที่ 1 ออกเข็ดเช่นกัน เมื่อผู้เข็ดทั้งคู่พร้อมแล้วก็จะเข็ดหนึ่งง่าตัวหนูมาน และหนึ่งง่าฝ่ายยักษ์ตัวที่ 1 เข็ดหนึ่งต่อสู้อตามกระบวนท่าเรียกการเข็ดครั้งนี้ว่า “รบไพร่” (พลทหารฝ่ายยักษ์ต่อสู้กับพลทหารฝ่ายลิง) ลักษณะการเข็ดหนึ่งง่าต่อสู้อครั้งนี้จะมีกระบวนท่าที่คล้ายกับการเข็ดหนึ่งง่าจับเมื่อหมดกระบวนท่าในการเข็ดผู้เข็ดแต่ละคนก็จะแยกกันเข้าจอบริเวณมุมจอโปร่งของแต่ละด้าน โดยที่หนึ่งง่าตัวหนูมานจะเข้าจอบทางด้านซ้ายมือของผู้ชมและหนึ่งง่าฝ่ายยักษ์ตัวที่ 1 จะเข้าจอบทางด้านขวามือของผู้ชม

เมื่อผู้เข็ดหนึ่งง่าทั้งสองนำหนึ่งง่ากลับเข้าจอบแล้ว ผู้เข็ดอีกคนหนึ่งก็นำหนึ่งง่าพลยักษ์ต่อสู้กับพลลิงในท่าจับที่ 1 (ตัวหนึ่งง่าหมายเลข 40 รูปภาพประกอบหน้า 113) ออกเข็ดทางด้านมุมจอโปร่งขวามือของผู้ชม ผู้เข็ดจะเข็ดตามกระบวนท่าเข็ดหนึ่งง่าจับ หรือหนึ่งง่าต่อสู้อจนครบกระบวนท่าเข็ด จากนั้นก็จะนำหนึ่งง่าพลยักษ์ต่อสู้กับพลลิงในท่าจับที่ 1 เข้าเก็บในจอบทางด้านมุมจอที่บซ้ายมือของผู้ชม จากนั้นผู้เข็ดหนึ่งง่าตัวองคคก็เตรียมหนึ่งง่าออกเข็ดทางด้านมุมจอโปร่งซ้ายมือของผู้ชม เช่นเดียวกันกับด้านมุมจอโปร่งขวามือของผู้ชม ผู้เข็ดอีกคนก็เตรียมหนึ่งง่าฝ่ายยักษ์ตัวที่ 2 ออกเข็ดตามกระบวนท่า (ตัวหนึ่งง่าฝ่ายยักษ์ ตัวที่ 1 และ 2 ตามการแสดงแล้วสามารถสลับกันใช้เข็ดได้ไม่กำหนดตายตัวว่าตัวใดจะใช้เข็ดก่อนหรืออาจใช้ตัวเดียวกันในการเข็ดหนึ่งง่าต่อสู้อทั้ง 3 ครั้งก็ได้) เมื่อผู้เข็ดทั้งสองเข็ดหนึ่งง่าในการต่อสู้อจนครบกระบวนท่า ผู้เข็ดก็จะนำหนึ่งง่าทั้งสองแยกกันเข้าจอบในลักษณะเดิมคือหนึ่งง่าตัวองคคเข้าจอบทางด้านมุมจอที่บซ้ายมือของผู้ชม และหนึ่งง่าฝ่ายยักษ์ตัวที่ 2 เข้าจอบทางด้านขวามือของผู้ชม ขึ้นต่อมาผู้เข็ดอีกคนหนึ่งก็เตรียมตัวหนึ่งง่าพลยักษ์ต่อสู้กับพลลิงในท่าจับที่ 2 (ตัวหนึ่งง่าหมายเลข 41 รูปภาพประกอบหน้า 114) ออกเข็ดทางด้านมุมจอโปร่งขวามือของผู้ชม ผู้เข็ดก็จะเข็ดหนึ่งง่าตามกระบวนท่าเข็ดหนึ่งง่าจับหรือหนึ่งง่าต่อสู้อจนครบกระบวนท่าเข็ดก็จะนำตัวหนึ่งง่าเข้าเก็บในจอบทางด้านมุมจอที่บซ้ายมือของผู้ชม เมื่อตัวหนึ่งง่าพลยักษ์ต่อสู้กับพลลิงในท่าจับที่ 2 เข้าจอบเรียบร้อยแล้ว ผู้เข็ดอีกคนก็เตรียมหนึ่งง่าออกเข็ดต่อสู้อในกระบวนท่าเข็ดต่อสู้อของพลยักษ์กับพลลิงขั้นสุดท้าย โดยทางด้านมุมจอโปร่งซ้ายมือของผู้ชมเป็นหนึ่งง่าตัวสุครีพ และด้านมุมจอโปร่งขวามือของผู้ชมเป็นตัวหนึ่งง่าฝ่ายยักษ์ตัวที่ 1 หรือตัวที่ 2 ตามแต่จัดหาออกเข็ดตามกระบวนท่าในการเข็ดหนึ่งง่าจับเช่นเดิมเมื่อครบกระบวนท่าเข็ดก็จะแยกกันนำหนึ่งง่าเข้าเก็บด้านในจอบแต่ละข้างเช่นเดิม จากนั้นผู้เข็ดอีกคนหนึ่งก็เตรียมเข็ดตัวหนึ่งง่าพลยักษ์ต่อสู้กับพลลิงในท่าจับที่ 3 (ตัวหนึ่งง่าหมายเลข 42 รูปภาพประกอบหน้า 115) ออกเข็ดทางด้านมุมจอโปร่งขวามือของผู้ชม แล้วเข็ดตามกระบวนท่าเข็ดหนึ่งง่าจับจนครบกระบวนท่า จึงนำหนึ่งง่าพลยักษ์ต่อสู้กับพลลิง

ในท่าจับที่ 3 เข้าทาบกับจอบบริเวณกึ่งกลางจอบโปร่ง โดยหันหน้าตัวหนังไปทางซ้ายมือของผู้ชม จากนั้นวงปีพาทย์ก็หยุดบรรเลงเพลงเชิดผู้พากย์ก็จะพากย์ในบทการต่อสู้ ซึ่งมีเนื้อหาว่าพลลิงเป็นฝ่ายชนะพลยักษ์ในการทำสงครามครั้งนี้ เมื่อพากย์ครบบทแล้วผู้พากย์ก็บอกให้ดนตรีบรรเลงเพลงกราวรำ ผู้เชิดหนังภาพพลยักษ์ต่อสู้พลลิงในท่าจับที่ 3 ก็ลดตัวหนังลงจากจอนำกลับเข้าไปเก็บด้านในทางมุมจอบที่ซ้ายมือของผู้ชม พร้อมกันนั้นผู้เชิดตัวหนังง่าหนูมานก็เชิดตามกระบวนท่าในเพลงกราวรำเป็นการเยาะเย้ยกองทัพฝ่ายทศกัณฐ์โดยผู้เชิดจะเชิดหน้าง่าตัวหนูมานออกจากมุมจอบโปร่งด้านซ้ายมือของผู้ชม โดยหันหน้าตัวหนังไปทางขวามือของผู้ชมเพื่อให้หน้าหนังไปพบกับหน้าหนังตัวทศกัณฐ์ทรงรถ ในขณะที่ผู้เชิดคนหนึ่งกำลังเตรียมตัวหนังง่าหนูมานหน้าง่าขึ้นเชิดในเพลงกราวรำ ผู้เชิดอีกคนก็นำหนังทศกัณฐ์ทรงราชรถขึ้นทาบกับจอบบริเวณกลางจอบโปร่งทางด้านขวามือของผู้ชมโดยหันหน้าหนังไปทางซ้ายมือของผู้ชม*

เมื่อผู้เชิดหน้าง่าตัวหนูมานเชิดหนังครบตามกระบวนท่าในเพลงกราวรำแล้วก็จะนำตัวหนังเข้าทาบกับจอบบริเวณกลางจอบโปร่งด้านซ้ายมือของผู้ชม หันหน้าตัวหนังไปทางขวามือของผู้ชม วงปีพาทย์ก็หยุดบรรเลงเพลงกราวรำ ผู้พากย์ก็จะพากย์ในบทเชิงเยาะเย้ยกองทัพฝ่ายทศกัณฐ์ จากนั้นผู้พากย์ก็บอกให้วงปีพาทย์บรรเลงเพลงเชิด ส่วนผู้ที่เชิดหน้าง่าตัวหนูมานและหนังทศกัณฐ์ทรงราชรถก็ลดตัวหนังลงจากจอบแยกกันนำเข้าไปเก็บในจอบคนละด้าน (ไม่มีกระบวนท่าเชิดหนังในตอนนี้) ลำดับต่อไปผู้เชิดหน้าง่าตัวทศกัณฐ์ (ตัวหนังหมายเลข 45 รูปภาพประกอบหน้า 118) ก็นำหนังออกเชิดจากมุมจอบโปร่งด้านขวามือของผู้ชม และผู้เชิดหน้าง่าตัวพระราม (ตัวหนังหมายเลข 44 รูปภาพประกอบหน้า 117) ก็นำหนังออกเชิดจากมุมจอบโปร่งด้านซ้ายมือของผู้ชมเช่นกัน ผู้เชิดหนังทั้งสองเชิดหนังตามกระบวนท่าเชิดที่เรียกว่า “รบเจ้า” (หนังตัวพระรามต่อสู้กับหนังตัวทศกัณฐ์) เมื่อเชิดหนังต่อสู้ทั้งสองจนครบกระบวนท่าแล้วผู้เชิดทั้งสองก็จะแยกกันนำหนังเข้าด้านในจอบ โดยตัวหนังง่าพระรามจะเข้าทางจอบที่ด้านซ้ายมือของผู้ชม และตัวหนังง่าทศกัณฐ์จะเข้าทางจอบที่ขวามือของผู้ชม

* หมายเหตุ จากการสังเกตการณ์การแสดงทั้ง 5 ครั้ง ผู้วิจัยพบว่ากระบวนท่าการเชิดตำแหน่งของตัวหนังบนจอบ ตัวหนังสามารถสับเปลี่ยนกันได้ เช่น ตัวหนังทศกัณฐ์ทรงราชรถ อาจอยู่ทางด้านซ้ายมือของผู้ชม แต่ยังคงยึดขั้นตอนหรือการลำดับความสำคัญการเข้า-ออกตัวหนัง และบทพากย์เป็นสำคัญ ได้

จากนั้นผู้ขีดหน้าภาพตัวพระรามต่อสู้ทศกัณฐ์ในท่าจับที่ 1 (ตัวหน้าหมายเลข 46 รูปภาพประกอบหน้า 119) ก็นำหน้าขอกขีดจากมุมจอโปร่งขวามือของผู้ชมขีดตามกระบวนท่าขีดหน้าจับ แล้วก็นำหน้าเข้าเก็บในจอด้านมุมจอที่บซ้ายมือของผู้ชม

ลำดับต่อไปผู้ขีดหน้าตัวพระราม และหน้าตัวทศกัณฐ์ก็นำหน้าออกขีดตามกระบวนท่า ขีดหน้าต่อสู้เช่นเดิม แต่ต่างกันใกระบวนท่าขีด เมื่อขีดครบกระบวนท่าก็จะนำหน้าเข้าเก็บในจอตามลักษณะเดิม ผู้ขีดอีกคนก็นำหน้าภาพพระรามต่อสู้ทศกัณฐ์ในท่าจับที่ 2 (ตัวหน้าหมายเลข 47 รูปภาพประกอบหน้า 120) ออกขีดจากมุมจอโปร่งขวามือของผู้ชม ขีดตามกระบวนท่าขีดหน้าจับในจับที่ 2 เมื่อครบกระบวนท่าขีดจึงนำหน้าเข้าเก็บในจอด้านมุมจอที่บซ้ายมือของผู้ชม จากนั้นผู้ขีดอีกคนหนึ่งก็นำหน้าโค้งตัวพระราม (ตัวหน้าหมายเลข 43 รูปภาพประกอบหน้า 116) ขีดแทนตัวหน้าตัวพระราม ออกจากจอทางด้านมุมจอโปร่งซ้ายมือของผู้ชม พร้อมกับผู้ขีดหน้าตัวทศกัณฐ์ที่ออกจากมุมจอโปร่งขวามือของผู้ชม เมื่อผู้ขีดทั้งสองขีดหน้าครบตามกระบวนท่าขีดแล้วก็จะนำหน้าแยกกันเข้าจอคนละด้านเช่นเคย ลำดับต่อไปผู้ขีดหน้าภาพพระรามต่อสู้ทศกัณฐ์ในท่าจับที่ 3 (ตัวหน้าหมายเลข 48 รูปภาพประกอบหน้า 121) ซึ่งเป็นตัวหน้าพระรามต่อสู้ทศกัณฐ์ในท่าสุดท้ายออกขีดจากมุมจอโปร่งขวามือของผู้ชม เมื่อครบกระบวนท่าขีด ผู้ขีดก็จะนำหน้าพระรามต่อสู้ทศกัณฐ์เข้าเก็บในจอด้านมุมจอที่บซ้ายมือของผู้ชม

ลำดับต่อไปผู้ขีดจะนำหน้าแฉ่ง (ในที่นี้ใช้หน้าเทพเจ้าหรือหน้าครุ) (ตัวหน้าหมายเลข 1 หรือ 3 รูปภาพประกอบหน้า 73 หรือ 76) ออกขีดจากมุมจอโปร่งด้านซ้ายมือของผู้ชม พร้อมกันนั้นผู้ขีดอีกคนก็นำหน้าตัวทศกัณฐ์ ออกขีดจากมุมจอโปร่งขวามือของผู้ชมขีดหน้าทั้งสองจนครบตามกระบวนท่าแล้ว จึงนำหน้าทั้งสองเข้าทาบกับจอบริเวณกึ่งกลางจอโปร่ง โดยหน้าแฉ่งตัวพระ (พระราม) อยู่ทางซ้ายมือของผู้ชมหันหน้าไปทางขวามือของผู้ชม และหน้าตัวทศกัณฐ์อยู่ทางขวามือของผู้ชมหันหน้าตัวหน้าไปทางซ้ายมือของผู้ชม เมื่อผู้ขีดทั้งสองนำหน้าทาบกับจอเรียบร้อยแล้ว วงปีพาทย์ก็หยุดบรรเลงเพลงขีด ผู้พากย์ก็จะพากย์บทพระรามกับทศกัณฐ์ใเชิงการต่อสู้ทำสงคราม จากนั้นผู้พากย์ก็บอกใ่วงปีพาทย์บรรเลงเพลงขีดฉิ่ง และร้วแสดงถึงพระรามแฉ่งครสังหารทศกัณฐ์

เมื่อบวงปีพาทย์บรรเลงเพลงขีดฉิ่งผู้ขีดหน้าแฉ่งตัวพระและหน้าตัวทศกัณฐ์ก็นำหน้าออกจากจอขีดตามกระบวนท่าใเพลงขีดฉิ่ง เมื่อครบตามกระบวนท่าขีดแล้วผู้ขีดจะนำหน้าทั้งสองทาบกับจอโดยหันหน้าตัวหน้าใลักษณะเดิม ปีพาทย์ก็จะเปลี่ยนเพลงจากเพลงขีดฉิ่งเป็นเพลงร้ว ในช่วงนี้ผู้ขีดหน้าอีกคนหนึ่งก็จะนำตัวหน้าลูกศร (ตัวหน้าหมายเลข 4 รูปภาพประกอบ

สรุปผลการใช้ตัวหนังสือในการแสดงหนังใหญ่วัดสว่างอารมณ์ จังหวัดสิงห์บุรี เรื่อง
รามเกียรติ์ ตอนศึกทศกัณฐ์ครั้งที่ 5 (ศึกใหญ่) (21 มกราคม 2542 ณ สยามสมาคมฯ)

ลำดับ ที่	ตัวหนังสือ หมายเลข	ประเภทหนังสือ	ชื่อตัวหนังสือ	จำนวนครั้งที่ ใช้ขีด/ครั้ง	หมายเหตุ
1	1	หนังเทพเจ้า หนังครู (หนังแผลง)	หนังพระอิศวร	3 หรือ 4	1. เบิกหน้าพระ 3 ตระ หรือ 2. พระรามแผลงศร
2	2	หนังเทพเจ้า หนังครู	หนังพระฤๅษี	2	1. เบิกหน้าพระ 2. เจิมตัวหนังสือพระ
3	3	หนังเทพเจ้า หนังครู (หนังแผลง)	หนังพระนารายณ์	3 หรือ 4	1. เบิกหน้าพระ 3 ตระ หรือ 2. พระรามแผลงศร
4	6	หนังคนเนจร	ลิงขาว	3	ต่อสู้อู๋ 3 ครั้ง (จับลิง)
5	7	หนังคนเนจร	ลิงดำ	3	ต่อสู้อู๋ 3 ครั้ง (จับลิง)
6	8	หนังจับ	ลิงขาวต่อสู้อู๋กับลิงดำ (จับ 1)	1	
7	9	หนังจับ	ลิงขาวต่อสู้อู๋กับลิงดำ (จับ 2)	1	
8	10	หนังจับ	ลิงขาวต่อสู้อู๋กับลิงดำ (จับ 3)	1	
9	12	หนังเบ็ดเตล็ด (หนัง เดี่ยว)	ลิงขาวจับลิงดำ	1	
10	11	หนังคนเนจร	หนังพระฤๅษี	1	
11	13	หนังง่า	สองกอดตัวที่ 1	1	
12	14	หนังง่า	สองกอดตัวที่ 2	1	
13	15	หนังเมือง/ปราสาท	ทศกัณฐ์นั่งเมือง	1	
14	16	หนังเฝ้า	หนังเฝ้ายักษ์ตัวที่ 1	1	
15	17	หนังเฝ้า	หนังเฝ้ายักษ์ตัวที่ 2	1	
16	18	หนังเซน	หนังเซนข้าง	2	1. เคลื่อนทัพ 2. ตรวจพล
17	19	หนังเซน	หนังเซนม้าตัวที่ 1	2	1. เคลื่อนทัพ 2. ตรวจพล

ลำดับ ที่	ตัวหนังสือ หมายเลข	ประเภทหนังสือ	ชื่อตัวหนังสือ	จำนวนครั้งที่ ใช้เขต/ครั้ง	หมายเหตุ
18	20	หนังสือ	หนังสือนม้าตัวที่ 2	2	1. เคลื่อนทัพ 2. ตรวจพล
19	21	หนังสือ	หนังสือนม้าตัวที่ 3	2	1. เคลื่อนทัพ 2. ตรวจพล
20	23	หนังสือ	หนังสือตัวอักษรตัวที่ 1	3	1. เชิญราชรถ 2. ตรวจพล 3. ต่อสู้
21	24	หนังสือ	หนังสือตัวอักษรตัวที่ 2	3	1. เชิญราชรถ 2. ตรวจพล 3. ต่อสู้
22	25	หนังสือราชรถ	ทศกัณฐ์ทรงราชรถ	4	1. เคลื่อนทัพ 2. พากย์รถ 3. ปะทะทัพ 4. เยาะเย้ย
23	26	หนังสือเมือง/ปราสาท	พระรามนั่งพลับพลา	1	
24	27	หนังสือเฝ้า	พระลักษมณ์หนังสือเฝ้า	1	
25	29	หนังสือเฝ้า	หนุมานหนังสือเฝ้า	1	
26	30	หนังสือเฝ้า	องคตหนังสือเฝ้า	1	
27	28	หนังสือเฝ้า	สุครีพหนังสือเฝ้า	1	
28	31	หนังสือเฝ้า	พิเภกหนังสือเฝ้า	1	
29	32	หนังสือ	เขนลิงตัวที่ 1	2	1. เคลื่อนทัพ 2. ตรวจพล
30	33	หนังสือ	เขนลิงตัวที่ 2	2	1. เคลื่อนทัพ 2. ตรวจพล
31	34	หนังสือ	เขนลิงตัวที่ 3	2	1. เคลื่อนทัพ 2. ตรวจพล
32	35	หนังสือ	เขนลิงตัวที่ 1	2	1. เคลื่อนทัพ 2. ตรวจพล
33	36	หนังสือ	หนุมานหนังสือ	3	1. เชิญราชรถ 2. ตรวจพล 3. ต่อสู้

ลำดับ ที่	ตัวหนังสือ หมายเลข	ประเภทหนังสือ	ชื่อตัวหนังสือ	จำนวนครั้งที่ ใช้เขต/ครั้ง	หมายเหตุ
34	37	หนังสือ	องค์หนังสือ	3	1. เชิญราชรถ 2. ตรวจพล 3. ต่อสู้
35	38	หนังสือ	สุครีพหนังสือ	3	1. เชิญราชรถ 2. ตรวจพล 3. ต่อสู้
36	39	หนังสือราชรถ	พระรามทรงราชรถ	4	1. เคลื่อนทัพ 2. พากย์รถ 3. ประทะทัพ 4. หย่าทัพ
37	44	หนังสือ	พระรามหนังสือ	1	
38	43	หนังสือโก่ง	พระรามหนังสือโก่ง	1	
39	45	หนังสือ	ทศกัณฐ์หนังสือ	3	1. ต่อสู้กับพระราม 3 ครั้ง 2. เจริญทัพ
40	40	หนังสือจับ	พลยักษ์ต่อสู้กับพลลิง (จับ 1)	1	
41	41	หนังสือจับ	พลยักษ์ต่อสู้กับพลลิง (จับ 2)	1	
42	42	หนังสือจับ	พลยักษ์ต่อสู้กับพลลิง (จับ 3)	1	
43	46	หนังสือจับ	พระรามต่อสู้กับ ทศกัณฐ์ (จับ 1)	1	
44	47	หนังสือจับ	พระรามต่อสู้กับ ทศกัณฐ์ (จับ 2)	1	
45	48	หนังสือจับ	พระรามต่อสู้กับ ทศกัณฐ์ (จับ 3)	1	
46	4	เบ็ดเตล็ด	ลูกศร	1	
47	49	หนังสือเรื่อง	ทศกัณฐ์ต้องศร	1	

หมายเหตุ รูปภาพประกอบท้ายบทที่ 3

สรุปเนื้อหาในส่วนของการแสดงหนังใหญ่

การแสดงหนังใหญ่วัดสว่างอารมณ์ จังหวัดสิงห์บุรี ในขอบเขตที่ผู้วิจัยศึกษาอยู่นี้ จัดเป็นการแสดงหนังประเภทหนังกลางคืน เนื่องจากขอบเขตระยะเวลาในการแสดงที่เป็นตัวกำหนด และสภาพของตัวหนังใหญ่ที่ส่วนใหญ่แล้วมีสีสันเหมาะสมสำหรับหนังกลางคืน

การแสดงแต่ละครั้งจำเป็นต้องประกอบพิธีกรรมตามความเชื่อที่ได้ถ่ายทอดกันมาจากรุ่นต่อรุ่น ซึ่งพิธีกรรมจะเริ่มตั้งแต่ก่อนการแสดง กล่าวคือ เมื่อนำตัวหนังออกจากวัด นายหนังหรือหัวหน้าคณะหนังใหญ่ หรือผู้อาวุโสในที่นั่งต้องทำพิธีบอกกล่าวเจ้าของหนัง เจ้าของที่ ในการจัดเปิดลังที่เก็บตัวหนังก่อนนำหนังออกจากลังทุกครั้ง

จากนั้นก็จัดเรียงลำดับตัวหนังที่จะนำออกแสดง หน้าที่นี้อยู่ในความรับผิดชอบของผู้ที่ทอดหนังหรือผู้จัดหนัง ส่วนใหญ่แล้วตัวหนังที่นำออกแสดงจะอยู่ด้านบนภายในลังที่จัดเก็บ เนื่องจากเป็นตัวหนังที่นำออกแสดงบ่อยครั้ง ผนวกกับตอนที่แสดงคือ ศีกทศกัณฐ์ครั้งที่ 5 หรือศึกใหญ่ ผู้พากย์-เจรจา และผู้แสดง มีความชำนาญในการแสดงตอนนี้ ตัวหนังและการแสดงหนังจึงสอดคล้องกัน

เมื่อคัดเลือกตัวหนังได้แล้ว ลำดับต่อไปก็คือ การขนย้ายตัวหนังที่จะใช้แสดงขึ้นรถบรรทุกที่จัดไว้ รถบรรทุกนี้โดยมากจะใช้รถขนส่งหรือรถบรรทุก 6 ล้อ ตามแต่ระยะทางและความสะดวก

ในการจัดหาพาหนะการเดินทาง ตัวหนังจะถูกนำเรียงบนหลังคารถบรรทุก คลุมด้วยผ้าใบหรือผ้าใบลอน เพื่อกันแดดและฝนที่สามารถทำความเสียหายกับตัวหนังได้ จากนั้นก็ใช้เชือกไนลอนโยงมัดตัวหนังไม่ให้เคลื่อนหรือหลุดจากหลังคารถบรรทุกขณะเดินทาง รถบรรทุกนี้ใช้ขนส่งผู้แสดงหนังและอุปกรณ์ในการแสดงหนังเท่านั้น ส่วนผู้แสดงดนตรีและเครื่องดนตรี จัดแยกกลุ่มผู้แสดงคนละทีมงาน ทั้งนี้ขึ้นอยู่กับรถกลางของเจ้าของงานกับคณะผู้แสดงหนังใหญ่เป็นเกณฑ์

เมื่อคณะนักแสดงเดินทางมาถึงที่หมายแล้ว ลำดับต่อไปจะเป็นการติดตั้งอุปกรณ์การแสดง ในขั้นตอนนี้ นายหนังหรือหัวหน้าคณะหนังใหญ่ หรือผู้ที่มีหน้าที่ในการติดตั้งจอ จะประกอบพิธีขอขมาแม่พระธรณี เจ้าของที่ สิ่งศักดิ์สิทธิ์ก่อนที่จะติดตั้งอุปกรณ์ ซึ่งพิธีนี้อาจใช้น้ำมนต์ที่ นายหนังเตรียมมารดที่สถานที่ที่จะติดตั้งอุปกรณ์แทนชมบ หรือกระทงกาบกล้วยแต่เดิมที่ใช้ได้ ขึ้นอยู่กับความเหมาะสมและโอกาสที่เอื้ออำนวย

เมื่อทำพิธีขอขมาเจ้าของที่เสร็จแล้ว จะทำการติดตั้งเสาจอ และเคลื่อนย้ายตัวหนังลงจากหลังคารถบรรทุก นำตัวหนังจัดวางพิงกับจอด้านหน้าและด้านหลังตามตำแหน่งและลำดับการใช้ตัวหนังในการแสดง ด้านหน้าจอหนังจัดวางตัวหนังเทพเจ้าพร้อมด้วยเครื่องสังเวทยและอุปกรณ์ที่

ใช้ประกอบในพิธีการเบิกหน้าพระก่อนการแสดง เมื่อทุกอย่างที่จัดเตรียมพร้อมและได้เวลาในการแสดง วงปี่พาทย์ก็จะบรรเลงเพลงใหม่โรง โดยเริ่มจากเพลงสาธุการ ในช่วงนี้หัวหน้าคณะหนังใหญ่จะจุดเทียนบูชาหน้าเทพเจ้า และเริ่มเข้าพิธีการเบิกหน้าพระ 3 ตระ หรือเบิกหน้าพระ 3 ทวย ซึ่งผู้พากย์-เจรจาจะพากย์ตามบทเบิกหน้าพระ และดนตรีจะบรรเลงเพลงเชิด ผู้เชิดหนังเทพเจ้าก็เชิดหนังตามกระบวนท่าเชิดจนเสร็จพิธีการเบิกหน้าพระ

การแสดงต่อไปก็เป็นการแสดงเบิกโรง ในชุด จับลิงหัวค้ำ ซึ่งมีเนื้อหาสอดแทรกคติคำสอนทางพระพุทธศาสนา ในเรื่องของความเมตตา และเป็นการบอกผู้ชมให้รู้ว่า หนังใหญ่ที่จัดการแสดงในครั้งนี้ มีวัตถุประสงค์เพื่ออะไร และจะแสดงเรื่องอะไร ตอนอะไร ซึ่งถือว่าเป็นธรรมเนียมของข้อพึงปฏิบัติของการแสดงชุด ลิงขาวจับลิงดำ ก็เป็นได้

เมื่อการแสดงเบิกโรงชุด ลิงขาวจับลิงดำหรือจับลิงหัวค้ำ จบกระบวนการแสดง ลำดับต่อไปก็จะเป็นการแสดงจับเรื่อง โดยมีเนื้อหาในเรื่องรามเกียรติ์ตอน ศีกทศกัณฐ์ครั้งที่ 5 เกี่ยวกับทศกัณฐ์กระทำศึกสงครามกับพระรามเพื่อหวังจะครอบครองนางสีดา การศึกครั้งนี้สู้รบกันตั้งแต่เข้าจนกระทั่งค่ำก็ไม่มีผู้ใดแพ้ชนะ พระรามกับทศกัณฐ์จึงเจรจาพักรบเพื่อให้พลทหารได้พักผ่อน วันรุ่งขึ้นจึงกลับมาทำศึกสงครามกันใหม่ ทั้งสองฝ่ายจึงแยกย้ายกันกลับเข้าเมือง เนื้อหาของการแสดงหนังใหญ่เรื่องรามเกียรติ์ตอนศีกทศกัณฐ์ครั้งที่ 5 ที่ผู้วิจัยศึกษามีรายละเอียดของเนื้อเรื่องดังกล่าวเพียงเท่านี้

การแสดงหนังใหญ่ตามที่คุณวิจัยได้นำเสนอในข้างต้น สรุปเอกลักษณ์ของการแสดงได้ดังนี้
เอกลักษณ์เฉพาะในการแสดงหนังใหญ่ ในที่นี้คือ การเชิดเคลื่อนไหวตัวหนังโดยผู้เชิดเคลื่อนที่ไปมาด้านหน้า-หลังจอหนังตามจังหวะและทำนองเพลงที่บรรเลงโดยวงปี่พาทย์ ด้วยกระบวนท่าการเชิดที่มีหลักเกณฑ์เฉพาะการเชิดตัวหนังแต่ละตัวตามบทบาทของตัวละครนั้น ๆ และเมื่อเชิดหนังครบตามกระบวนท่าแล้ว ผู้เชิดจะนำตัวหนังเข้าทาบจอ เชิดในลักษณะตัวหนังทาบจอ ผู้เชิดยืนอยู่กับที่ไม่เคลื่อนไหวตัว เพียงแต่เคลื่อนตัวหนังขึ้นลงตามบทพากย์-เจรจา ในช่วงที่ตัวหนังทาบกับจอนี้ ผู้เชิดต้องมีสมาธิในการฟังบทพากย์-เจรจา และทำนองเพลงในวงปี่พาทย์เพื่อที่จะปฏิบัติกระบวนท่าเชิดได้สอดคล้องกับเนื้อหาในการแสดง นอกนั้นแล้ว การพากย์-เจรจานั้นก็ถือเป็นเอกลักษณ์เฉพาะในการพากย์ กล่าวคือ เมื่อจบบทพากย์แต่ละบท (บทพากย์ที่ใช้เป็นกาพย์ฉบับ 16 กาพย์ยานี 11 ร่าย หรือร่ายสุภาพ) ตะโพนและกลองทัดในวงปี่พาทย์จะตีให้จังหวะ และผู้ที่อยู่ด้านในจอหรือนักดนตรีจะตะโกนคำร้อง "เพี้ย" ซึ่งถือเป็นเอกลักษณ์ในการแสดงหนังอย่างหนึ่ง