

การนำมาตรการลดการใช้พลังงานในหน่วยงานภาครัฐไปปฏิบัติ : กรณีศึกษาที่ทำการปกครองอำเภอ
เมืองราชบุรี จังหวัดราชบุรี



สารนิพนธ์นี้เป็นส่วนหนึ่งของการศึกษาตามหลักสูตรปริญญารัฐประศาสนศาสตรมหาบัณฑิต
สาขาวิชารัฐประศาสนศาสตร์ ภาควิชารัฐประศาสนศาสตร์
คณะรัฐศาสตร์ จุฬาลงกรณ์มหาวิทยาลัย
ปีการศึกษา 2565
ลิขสิทธิ์ของจุฬาลงกรณ์มหาวิทยาลัย

Implementation of measures to reduce energy consumption in government agencies:
A case study of the Muang Ratchaburi District Administrative Office, Ratchaburi
Province



An Independent Study Submitted in Partial Fulfillment of the Requirements
for the Degree of Master of Public Administration in Public Administration

Department of Public Administration

FACULTY OF POLITICAL SCIENCE

Chulalongkorn University

Academic Year 2022

Copyright of Chulalongkorn University

หัวข้อสารนิพนธ์	การนำมาตรการลดการใช้พลังงานในหน่วยงานภาครัฐไปปฏิบัติ : กรณีศึกษาที่ทำการปกครองอำเภอเมืองราชบุรี จังหวัดราชบุรี
โดย	นายคมสัน วงศ์แหลมมัจฉา
สาขาวิชา	รัฐประศาสนศาสตร์
อาจารย์ที่ปรึกษาหลัก	อาจารย์ ดร.วгор พัวพันสวัสดิ์

คณะรัฐศาสตร์ จุฬาลงกรณ์มหาวิทยาลัย อนุมัติให้รับสารนิพนธ์ฉบับนี้เป็นส่วนหนึ่งของการศึกษาตามหลักสูตรปริญญารัฐประศาสนศาสตรมหาบัณฑิต

คณะกรรมการสอบสารนิพนธ์

.....	ประธานกรรมการ
(รองศาสตราจารย์วันชัย มีชาติ)	
.....	อาจารย์ที่ปรึกษาหลัก
(อาจารย์ ดร.วгор พัวพันสวัสดิ์)	
.....	กรรมการ
(อาจารย์ ดร.ชฎิล โรจนานนท์)	

จุฬาลงกรณ์มหาวิทยาลัย
CHULALONGKORN UNIVERSITY

คมสัน วงศ์แหลมมัจฉา : การนำมาตรการลดการใช้พลังงานในหน่วยงานภาครัฐไป
 ปฏิบัติ : กรณีศึกษาที่ทำการปกครองอำเภอเมืองราชบุรี จังหวัดราชบุรี. (
 Implementation of measures to reduce energy consumption in
 government agencies: A case study of the Muang Ratchaburi District
 Administrative Office, Ratchaburi Province) อ.ที่ปรึกษาหลัก : อ. ดร.วงอร พัวพัน
 สวัสดิ์

การศึกษาวิจัยครั้งนี้เป็นการศึกษาการนำมาตรการลดการใช้พลังงานในหน่วยงานภาครัฐ
 มาปฏิบัติของที่ทำการปกครองอำเภอเมืองราชบุรี จังหวัดราชบุรี โดยมุ่งตอบคำถามว่าที่ทำการ
 ปกครองอำเภอเมืองราชบุรี มีการนำมาตรการประหยัดพลังงานไปปฏิบัติอย่างไร และมีภาวะ
 ทางการบริหารอะไรเกิดขึ้นบ้าง โดยเก็บข้อมูลสถิติค่าไฟ และการสัมภาษณ์เชิงลึกจากกลุ่มตัวอย่าง
 รวมทั้งสิ้น 10 คน มีข้อค้นพบว่า นโยบายนี้มีลักษณะของมาตรการบังคับและ “ตัดเสื้อโหล”
 (One-size-fits-all) ที่ขาดความยืดหยุ่นต่อภารกิจและบริบทของหน่วยงาน การนำนโยบายไป
 ปฏิบัติประสบปัญหาด้านทรัพยากร โดยที่ทำการปกครองอำเภอเมืองราชบุรีสามารถลดการใช้
 ไฟฟ้าลงได้ถึง 20.65% ในช่วงที่บังคับใช้มาตรการ โดยได้มีการสนองนโยบายอย่างเข้มข้น เช่น
 กำหนดระยะเวลาเปิด-ปิดเครื่องปรับอากาศ ระยะเวลาพักหน้าจอคอมพิวเตอร์เมื่อไม่ใช้งาน
 เนื่องจากต้องชดเชยในส่วนที่ไม่สามารถดำเนินการประหยัดพลังงานได้ เช่น การปฏิบัติภารกิจ
 บริการประชาชน และการใช้บริการจากหน่วยงานอื่น หรือหน่วยงานที่มีสถานที่ตั้งอยู่บนอาคาร
 ที่ว่าการอำเภอ และการที่ไม่มีงบประมาณสนับสนุนในการจัดซื้ออุปกรณ์และเครื่องใช้ไฟฟ้าที่
 ประหยัดพลังงาน โดยพบว่าที่ทำการปกครองฯ ต้องแบกรับต้นทุนจากการปฏิบัติตามนโยบาย และ
 ต้นทุนด้านการเรียนรู้

สาขาวิชา รัฐประศาสนศาสตร์
 ปีการศึกษา 2565

ลายมือชื่อนิสิต
 ลายมือชื่อ อ.ที่ปรึกษาหลัก

6382007224 : MAJOR PUBLIC ADMINISTRATION

KEYWORD:

Komsan Wonglammacha : Implementation of measures to reduce energy consumption in government agencies: A case study of the Muang Ratchaburi District Administrative Office, Ratchaburi Province. Advisor: Vong-on Phuaphansawat, Ph.D.

The research was to study the implementation of measures to reduce energy consumption in government agencies of the Muang Ratchaburi District Administrative Office, Ratchaburi Province aiming to figure out how the measures have been implemented and what administrative burdens have been occurred. The research method was collected electricity statistics and in-depth interviews from a total of 10 people. The results showed that this policy was characterized by mandatory measures or called “One-size-fits-all” which lacks flexibility for mission and agency context. The policies’ implementation was faced the resource problems. The Muang Ratchaburi District Administrative Office can save electricity consumption by up to 20.65% during the implementation of measures. There has been an intensive response to the policy, such as time setting to turn on-off air conditioners and computers’ screen time when not in use because it has to compensate for the inability to save energy, such as public services and use of services from other agencies or the agencies located on the district office and also the lack of budget for purchasing energy-saving equipment and electrical appliance. Besides, the costs of policies’ implementation and learning costs were bore by the Muang Ratchaburi District Administrative Office.

Field of Study: Public Administration

Student's Signature

Academic Year: 2022

Advisor's Signature

กิตติกรรมประกาศ

สารนิพนธ์ฉบับนี้ สำเร็จลุล่วงได้ด้วยดี เพราะผู้วิจัยได้รับความกรุณาและความช่วยเหลืออย่างดียิ่งจากท่านอาจารย์ ดร.วรงค์ พัวพันสวัสดิ์ ที่ได้ให้ความอนุเคราะห์ในการให้คำปรึกษา คำแนะนำและแก้ไขข้อบกพร่องต่าง ๆ จนทำให้วิชัยฉบับนี้สำเร็จลุล่วงด้วยดี ผู้วิจัยกราบขอขอบพระคุณเป็นอย่างสูง

ขอกราบขอบพระคุณนายอำเภอเมืองราชบุรี ปลัดอำเภอ เสมียนตราอำเภอ และเจ้าหน้าที่ผู้ปฏิบัติที่อำเภอเมืองราชบุรีทุกท่าน ที่ได้กรุณาเสียสละเวลาอันมีค่าให้สัมภาษณ์แก่ผู้วิจัยจนทำให้สารนิพนธ์นี้สำเร็จลุล่วงได้ด้วยดี

ขอกราบขอบพระคุณคณาจารย์คณะรัฐศาสตร์ จุฬาลงกรณ์มหาวิทยาลัย ที่ประสิทธิ์ประสาทให้ความรู้ คำแนะนำในการศึกษาวิจัยครั้งนี้ และขอขอบคุณเพื่อนนิสิตร่วมรุ่นทุกคนที่คอยช่วยเหลือและให้คำแนะนำในการทำสารนิพนธ์นี้จนสำเร็จลุล่วงด้วยดี รวมทั้งบรรยาภาศตึกที่เกิดขึ้นระหว่างการเรียนการสอนตลอดหลักสูตร

ท้ายที่สุดนี้ คุณค่าและประโยชน์ความดีงามอันพึงมีของการวิจัยในครั้งนี้ ผู้วิจัยขอมอบเป็นกตัญญูตราบูชาแก่บุพการี บิดา มารดา ครูอาจารย์ และผู้มีพระคุณทุกท่าน ณ โอกาสนี้

คมสัน วงศ์แหลมมัจฉา

จุฬาลงกรณ์มหาวิทยาลัย
CHULALONGKORN UNIVERSITY

สารบัญ

	หน้า
บทคัดย่อภาษาไทย	ก
บทคัดย่อภาษาอังกฤษ	ง
กิตติกรรมประกาศ.....	จ
สารบัญ.....	ฉ
สารบัญตาราง.....	1
สารบัญแผนภูมิ.....	1
บทที่ 1	1
1.1 ที่มาและความสำคัญ.....	1
1.2 คำถามการวิจัย.....	2
1.3 วัตถุประสงค์	2
1.4 ขอบเขตการศึกษา.....	2
1.5 ประโยชน์ที่คาดว่าจะได้รับ.....	3
1.6 นิยามศัพท์	3
บทที่ 2	4
การทบทวนวรรณกรรมและงานวิจัยที่เกี่ยวข้อง	4
2.1 การทบทวนวรรณกรรมที่เกี่ยวข้อง.....	4
2.2 แนวคิดทฤษฎีที่เกี่ยวข้อง.....	14
2.3 กรอบแนวคิดในการวิจัย	18
บทที่ 3	19
ระเบียบวิธีวิจัย	19
บทที่ 4	21

ผลการศึกษา.....	21
บทที่ 5	35
สรุปและอภิปรายผลการศึกษา.....	35
บรรณานุกรม	38
ประวัติผู้เขียน	40



จุฬาลงกรณ์มหาวิทยาลัย
CHULALONGKORN UNIVERSITY

สารบัญตาราง

ตารางที่ 1	โครงสร้างอัตรากำลังของที่ทำการปกครองอำเภอเมืองราชบุรี.....	12
ตารางที่ 2	หน่วยงานราชการในที่ว่าอำเภอ.....	13
ตารางที่ 3	ค่าสาธารณูปโภคที่ได้รับจัดสรรระหว่าง ปีงบประมาณ พ.ศ. 2563 - พ.ศ. 2565.....	14
ตารางที่ 4	ข้อมูลการใช้ไฟฟ้าของที่ทำการปกครองอำเภอเมืองราชบุรี	30
ตารางที่ 5	การรายงานผลการลดการใช้พลังงาน	32



จุฬาลงกรณ์มหาวิทยาลัย
CHULALONGKORN UNIVERSITY

สารบัญแผนภูมิ

แผนภูมิที่ 1 แผนภูมิเปรียบเทียบหน่วยการใช้ไฟฟ้าของที่ทำการปกครองอำเภอเมืองราชบุรี.....31



จุฬาลงกรณ์มหาวิทยาลัย
CHULALONGKORN UNIVERSITY

บทที่ 1

บทนำ

1.1 ที่มาและความสำคัญ

เมื่อวันอังคารที่ 22 มีนาคม 2565 คณะรัฐมนตรีได้ลงมติเห็นชอบแนวทางประหยัดในหน่วยงานภาครัฐตามที่กระทรวงพลังงานเสนอ โดยให้หน่วยงานราชการดำเนินตามมาตรการลดพลังงานลงให้ได้อย่างน้อยร้อยละ 20 ซึ่งถือว่าเป็นมาตรการลดการใช้พลังงานในหน่วยงานภาครัฐที่เข้มข้นที่สุดเท่าที่เคยมีมา โดยปรับเพิ่มเป้าหมายลดการใช้พลังงานจากเดิมร้อยละ 10 เป็นร้อยละ 20 ในช่วงครึ่งปีหลังของปีงบประมาณ พ.ศ.2565

มาตรการลดการใช้พลังงานในหน่วยงานภาครัฐเกิดขึ้นในสมัยนายกรัฐมนตรี (พลเอก ประยุทธ์ จันทร์โอชา) ที่ได้มีข้อสั่งการในการประชุมคณะรัฐมนตรีเมื่อวันอังคารที่ 8 มีนาคม 2565 ให้กระทรวงพลังงานและหน่วยงานที่เกี่ยวข้องบริหารพลังงานอย่างเหมาะสม เพื่อเตรียมความพร้อมรับมือวิกฤติพลังงานจากสถานการณ์รัสเซีย - ยูเครน ที่ทำให้ราคาพลังงานในประเทศมีความผันผวนและปรับตัวสูงขึ้น ส่งผลกระทบต่อผู้ใช้พลังงานทุกกลุ่มในประเทศ และเพื่อลดภาระการใช้จ่ายงบประมาณภาครัฐและเป็นแบบอย่างที่ดีให้แก่ภาคเอกชน และประชาชนในประเทศ

ต่อมากระทรวงพลังงาน จึงได้มอบหมายให้สำนักนโยบายและแผนพลังงาน แจกกระทรวง กรม และจังหวัดทุกจังหวัด ดำเนินตามมาตรการลดการใช้พลังงานในหน่วยงานภาครัฐ ให้ได้อย่างน้อยร้อยละ 20 ตามแนวทางการประหยัดพลังงานในหน่วยงานภาครัฐที่กระทรวงพลังงาน โดยสำนักงานนโยบายและแผนพลังงาน และกรมพัฒนาพลังงานทดแทนและอนุรักษ์พลังงาน ได้กำหนดแนวทางไว้

ผู้วิจัยมีความสนใจการบังคับใช้มาตรการดังกล่าวในหน่วยงานกรมการปกครอง กระทรวงมหาดไทย เนื่องจากเป็นหน่วยงานภาครัฐที่มีการบริหารราชการทั้งในส่วนกลาง และส่วนภูมิภาคอยู่ใน 76 จังหวัด 878 อำเภอ ครอบคลุมทุกพื้นที่ทั่วประเทศ โดยจะขอศึกษา เฉพาะส่วนราชการส่วนภูมิภาคของกรมการปกครอง กระทรวงมหาดไทย ซึ่งประกอบไปด้วย ที่ทำการปกครองจังหวัด 76 แห่ง และที่ทำการปกครองอำเภอ 878 แห่ง รวมทั้งสิ้น 954 แห่ง ซึ่งถือว่าเป็นหน่วยงานภาครัฐ ที่จะต้องดำเนินมาตรการลดการใช้พลังงานในหน่วยงาน ให้ได้อย่างน้อยร้อยละ 20 ตามแนวทางประหยัดพลังงานในหน่วยงานภาครัฐที่กระทรวงพลังงานเสนอมา ในช่วงครึ่งปีหลังของปีงบประมาณ พ.ศ. 2565 ประกอบกับกรมการปกครองได้จัดสรรงบประมาณ ค่าสาธารณูปโภค (ค่าไฟฟ้า) ตามมาตรการประหยัดในการบริหารงบประมาณค่าสาธารณูปโภค ประจำปีงบประมาณ พ.ศ. 2565 ให้แก่ที่ทำการปกครองอำเภอทุกแห่ง จำนวน 18,000 บาท/เดือน ลดลง 5,000 บาท/เดือน หรือคิดเป็นร้อยละ 27.78

จากที่ได้กล่าวมา งานวิจัยชิ้นนี้ต้องการศึกษาวิธีการนำแนวทางปฏิบัติประหยัดพลังงาน ในหน่วยงานภาครัฐที่กระทรวงพลังงานกำหนด ตามมาตรการลดการใช้พลังงานในหน่วยงานภาครัฐ ให้ได้อย่างน้อยร้อยละ 20 ของที่ทำการปกครองอำเภอเมืองราชบุรี จังหวัดราชบุรี เนื่องจากเป็น อำเภอขนาดใหญ่ มีประชาชนมารับบริการเป็นจำนวนมากในแต่ละวัน เพื่อให้ทราบถึงปัจจัยที่ทำให้ มาตรการลดการใช้พลังงานประสบความสำเร็จ ปัญหาและอุปสรรคในการดำเนินตามมาตรการดังกล่าว อันจะเป็นประโยชน์ต่อที่ทำการปกครองอำเภอทุกแห่งทั่วประเทศ และส่วนราชการอื่นๆ ทั่วประเทศ

1.2 คำถามการวิจัย

1.2.1 ที่ทำการปกครองอำเภอเมืองราชบุรี จังหวัดราชบุรี มีวิธีการนำมาตรการลดการใช้ พลังงานในหน่วยงานภาครัฐไปปฏิบัติอย่างไร

1.2.2 ภาระทางการบริหารในการนำมาตรการลดการใช้พลังงานในหน่วยงานภาครัฐ ของที่ทำการปกครองอำเภอเมืองราชบุรี มีลักษณะอย่างไร

1.3 วัตถุประสงค์

1.3.1 เพื่อศึกษาแนวทางการปฏิบัติตามมาตรการลดการใช้พลังงานในหน่วยงานภาครัฐ ของที่ทำการปกครองอำเภอเมืองราชบุรี จังหวัดราชบุรี

1.3.2 เพื่อให้ผู้กำหนดมาตรการลดการใช้พลังงานในหน่วยงานภาครัฐเข้าใจบทบาท หน้าที่ของที่ทำการปกครองอำเภอมากขึ้น และสามารถถอดมาตรการลดการใช้พลังงานที่สอดคล้อง กับการปฏิบัติงานที่ทำการปกครองอำเภอมากขึ้น

1.3.3 เพื่อเป็นข้อมูลและแนวทางปฏิบัติตามมาตรการลดการใช้พลังงานในหน่วยงานภาครัฐ ของที่ทำการปกครองอำเภอทั่วประเทศและหน่วยงานภาครัฐอื่น

1.4 ขอบเขตการศึกษา

1.4.1 ขอบเขตของประชากรและกลุ่มตัวอย่าง

การศึกษาในครั้งนี้มีขอบเขตประชากรและกลุ่มตัวอย่างเป็นบุคลากร ในสังกัดที่ทำการปกครองอำเภอเมืองราชบุรี จังหวัดราชบุรี โดยมี นายอำเภอ ปลัดอำเภอ เจ้าหน้าที่ปกครอง ลูกจ้างชั่วคราว และสมาชิกกองอาสารักษาดินแดน (อส.) ที่ปฏิบัติงาน ภายในอาคารที่ว่าการอำเภอ

1.4.2 ขอบเขตด้านเนื้อหา

การศึกษาในครั้งนี้ มุ่งศึกษาวิธีการนำมาตรการลดการใช้พลังงานไปปฏิบัติ ในหน่วยงานภาครัฐของที่ทำการปกครองอำเภอเมืองราชบุรี จังหวัดราชบุรี และภาระทางการบริหาร ในการนำมาตรการดังกล่าวไปปฏิบัติของที่ทำการปกครองอำเภอเมืองราชบุรี จังหวัดราชบุรี

1.5 ประโยชน์ที่คาดว่าจะได้รับ

1.5.1 ทราบถึงแนวทางการนำมาตรการลดการใช้พลังงานในหน่วยงานภาครัฐมาปฏิบัติ ณ ที่ทำการปกครองอำเภอเมืองราชบุรี จังหวัดราชบุรี

1.5.2 สามารถใช้เป็นข้อมูลหรือแนวทางในการออกมาตรการประหยัดพลังงาน ในหน่วยงานภาครัฐให้เหมาะสมกับที่ทำการปกครองอำเภอเมืองได้

1.5.3 สามารถใช้เป็นแนวทางการนำมาตรการลดการใช้พลังงานในหน่วยงานภาครัฐ แก่ที่ทำการปกครองอำเภออื่นๆ หรือหน่วยงานภาครัฐอื่นๆ ได้

1.6 นิยามศัพท์

ดัชนีชี้วัดประสิทธิภาพการใช้พลังงานไฟฟ้า คือ ค่ามาตรฐานการใช้พลังงาน (Energy Utilization Index : EUI) ตามสูตรการคำนวณของกระทรวงพลังงาน

ปริมาณการใช้ไฟฟ้ามาตรฐาน คือ ตัวเลขประมาณการใช้ไฟฟ้าที่ควรจะเป็น ของส่วนราชการนั้น ที่จัดทำขึ้นจากการนำปัจจัย ที่มีผลต่อการใช้ไฟฟ้าของส่วนราชการนั้น เช่น พื้นที่ภายในอาคาร จำนวนเจ้าหน้าที่ ระยะเวลาที่ใช้ในการปฏิบัติงาน

ปริมาณการใช้ไฟฟ้าจริง คือ จำนวนหน่วยไฟฟ้าที่ใช้ไปจริงในกิจการ ของส่วนราชการ โดยใช้ข้อมูลจากใบแจ้งค่าไฟฟ้าที่การไฟฟ้าเรียกเก็บแต่ละเดือน

บทที่ 2

การทบทวนวรรณกรรมและงานวิจัยที่เกี่ยวข้อง

ผู้วิจัยได้ทบทวนแนวคิด ทฤษฎี ตลอดจนวรรณกรรมที่เกี่ยวข้องเพื่ออธิบายความเป็นมาของมาตรการลดการใช้พลังงานในหน่วยงานภาครัฐที่กระทรวงพลังงานกำหนด และข้อมูลของที่ทำกรปกครองอำเภอเมืองราชบุรีในฐานะหน่วยงานที่ต้องปฏิบัติตามมาตรการดังกล่าว โดยแบ่งการอภิปรายออกได้ดังนี้

2.1 การทบทวนวรรณกรรมที่เกี่ยวข้อง

2.1.1 ความเป็นมาของการลดการใช้พลังงานในหน่วยงานภาครัฐ

2.1.2 กลุ่มเป้าหมายของการลดการใช้พลังงานในหน่วยงานภาครัฐ

2.1.3 แนวทางประหยัดพลังงานในหน่วยงานภาครัฐ

2.1.4 วิธีการและขั้นตอนการประเมินผลการประหยัดพลังงาน

2.1.5 ข้อมูลของที่ทำกรปกครองอำเภอเมืองราชบุรี จังหวัดราชบุรี

2.2 แนวคิดและทฤษฎีที่เกี่ยวข้อง

2.2.1 แนวคิดการนำนโยบายไปปฏิบัติ

2.2.2 แนวคิดภาระทางการบริหารที่เกิดขึ้นจากการนำนโยบายไปปฏิบัติ (Administrative Burdens)

2.3 กรอบแนวคิดของงานวิจัย

CHULALONGKORN UNIVERSITY

2.1 การทบทวนวรรณกรรมที่เกี่ยวข้อง

2.1.1 ความเป็นมาของการลดการใช้พลังงานในหน่วยงานภาครัฐ

ประเทศไทยได้มีการกำหนดแนวทางประหยัดพลังงานในหน่วยงานภาครัฐแบ่งเป็น 2 ช่วงหลัก ดังนี้ได้แก่สมัยนายกรัฐมนตรียิ่งลักษณ์ ชินวัตร และสมัยพลเอกประยุทธ์ จันทร์โอชา

ในสมัยนายกรัฐมนตรียิ่งลักษณ์ ชินวัตร ได้ประชุมคณะรัฐมนตรีเศรษฐกิจนัดพิเศษเมื่อวันที่ 16 มีนาคม 2555 เพื่อเตรียมแนวทางดูแลราคาสินค้าและค่าครองชีพ ตั้งแต่ต้นทางจนถึงมือผู้บริโภค ซึ่งเป็นผลมาจากปัญหาน้ำมันทำให้การผลิตสินค้าภาคอุตสาหกรรมยังทำไม่ได้เต็มที่ที่ประชุมได้มีมติให้กระทรวงพาณิชย์ดูแลราคาสินค้าตั้งแต่ต้นทางจนถึงมือผู้บริโภคให้ได้รับความเป็นธรรมและให้กระทรวงพลังงานจับตาสถานการณ์ราคาพลังงานในตลาดโลกอย่างใกล้ชิด เพื่อหาแนวทาง

บรรเทาผลกระทบ เบื้องต้นให้เตรียมมาตรการรองรับ ได้แก่ การตรึงภาษีสรรพสามิตน้ำมันดีเซลไว้ที่ 0.0005 บาทต่อลิตร ต่อไป การต่ออายุมาตรการลดค่าครองชีพทั้งรถเมล์และรถไฟฟ้า หลังสิ้นสุดกรอบเวลาในช่วงเดือนเมษายน และการให้หน่วยงานราชการดำเนินมาตรการลดใช้พลังงานลงให้ได้อย่างน้อย 10% เพื่อลดการนำเข้าน้ำมันจากต่างประเทศ

ส่วนในสมัยนายกรัฐมนตรี (พลเอก ประยุทธ์ จันทร์โอชา) ได้เกิดวิกฤติพลังงานจากสถานการณ์รัสเซีย - ยูเครน ในช่วงปี พ.ศ. 2565 ทำให้เกิดสภาวะราคาพลังงานสูงขึ้นเนื่องจากรัสเซียเป็นหนึ่งในประเทศผู้ผลิตน้ำมันหลักของโลก เมื่อช่องทางการค้าน้ำมันของรัสเซียถูกตัดขาดจากนานาชาติ ความกังวลต่อปริมาณน้ำมันโลกมีไม่เพียงพอต่อความต้องการของตลาดโลกย่อมทวีความรุนแรงและมีแนวโน้มที่จะสูงขึ้นอย่างต่อเนื่อง (ชินวุฒ์, 2565)ส่งผลกระทบต่อเศรษฐกิจไทยในภาพรวม ทั้งด้านราคาสินค้าอุปโภค บริโภค ภาคการขนส่ง ราคาการจัดหาแหล่งพลังงานต่างๆ กระทบพลังงานและหน่วยงานที่เกี่ยวข้อง จึงถูกมอบหมายจากนายกรัฐมนตรีให้จัดทำมาตรการที่เหมาะสมเพื่อรับมือกับสถานการณ์ ทั้งการบรรเทาผลกระทบที่เกิดกับประชาชนกลุ่มต่างๆ และการรับมือราคาพลังงานที่สูงขึ้นในหน่วยงานภาครัฐ

โดยในการประชุมคณะรัฐมนตรี เมื่อวันที่ 22 มีนาคม 2565 ได้มีมติเห็นชอบให้กระทรวงพลังงานกำหนดมาตรการประหยัดพลังงานในภาครัฐโดยเร่งด่วน เพื่อให้หน่วยราชการลดใช้พลังงานลงให้ได้อย่างน้อยร้อยละ 20 เพื่อเป็นแบบอย่างให้ภาคประชาชนได้ดำเนินการประหยัดพลังงาน ลดค่าใช้จ่ายในส่วนนี้ โดยจะรายงานให้นายกรัฐมนตรีทราบผลการปฏิบัติการลดใช้พลังงานเป็นรายไตรมาส (ครึ่งปีหลังของปีงบประมาณ พ.ศ. 2565) เพื่อเป็นแนวทางในการกำหนดนโยบายในอนาคตต่อไป (สำนักงานนโยบายและแผนพลังงาน, 2565)

2.1.2 กลุ่มเป้าหมายของการลดการใช้พลังงานในหน่วยงานภาครัฐ

ตามหนังสือคู่มือโครงการลดการใช้พลังงานในภาครัฐปีงบประมาณ 2565 ได้กำหนดกลุ่มเป้าหมายไว้ 5 กลุ่ม ดังนี้ (สำนักงานนโยบายและแผนพลังงาน, 2565)

(1) หน่วยงานในส่วนราชการ หมายถึง ส่วนราชการที่เป็นราชการบริหารส่วนกลางในสังกัดส่วนราชการระดับกรมที่จัดตั้งขึ้นตามกฎหมายกระทรวง และรวมถึงส่วนราชการที่ตั้งขึ้นเป็นหน่วยงานภายใน แต่ไม่ปรากฏในกฎกระทรวง สำหรับส่วนราชการที่เป็นราชการบริหารส่วนกลางในสังกัดส่วนราชการระดับกรมอื่น ซึ่งจัดตั้งขึ้นตามกฎหมายกระทรวง แต่ปฏิบัติงานอยู่ในภูมิภาค การรายงานผลการดำเนินงานและการประเมินผลของส่วนราชการนั้นๆ ให้พิจารณาจากสถานที่ตั้งของส่วนราชการว่าตั้งอยู่ ณ จังหวัดใด ให้รายงานผลการดำเนินงานไปรวมกับจังหวัดที่ตั้งอยู่นั้น

(2) หน่วยงานในจังหวัด หมายถึงรวมถึง ส่วนราชการที่เป็นราชการบริหารส่วนภูมิภาคที่จัดตั้งตามกฎหมายกระทรวง รวมทั้งส่วนราชการที่เป็นราชการบริหารส่วนกลางที่ปฏิบัติงานอยู่ในภูมิภาค

ซึ่งจัดตั้งขึ้นตามกฎหมายกระทรวง ทั้งนี้ การรายงานผลการดำเนินงานและการประเมินผลของส่วนราชการ นั้นๆ ให้พิจารณาจากสถานที่ตั้งของส่วนราชการว่าตั้งอยู่ ณ จังหวัดใด ให้รายงานผลการดำเนินงาน ไปรวมกับจังหวัดที่ตั้งอยู่นั้น ไม่นับรวมองค์กรปกครองส่วนท้องถิ่น

(3) อำเภอ หมายถึง ที่ทำการปกครองอำเภอที่ตั้งอยู่ใน 76 จังหวัด

(4) องค์กรปกครองส่วนท้องถิ่น หมายถึง องค์การบริหารส่วนจังหวัด องค์การบริหารส่วนตำบล และเทศบาลที่ตั้งอยู่ใน 76 จังหวัด

(5) มหาวิทยาลัย

จะเห็นได้ว่า กระทรวงพลังงานได้กำหนดกลุ่มเป้าหมายที่ครอบคลุม ทั้งในส่วนราชการส่วนกลาง ส่วนราชการส่วนภูมิภาค ส่วนราชการส่วนท้องถิ่น ซึ่งเป็นหน่วยงานภาครัฐส่วนใหญ่ของประเทศไทย ให้เป็นกลุ่มเป้าหมายสำหรับการนำนโยบายการประหยัดพลังงานไปปฏิบัติในหน่วยงานภาครัฐเหล่านั้น

2.1.3 แนวทางประหยัดพลังงานในหน่วยงานภาครัฐที่กำหนดโดยกระทรวงพลังงาน

ตามที่ นายกรัฐมนตรี (พลเอก ประยุทธ์ จันทร์โอชา) ได้มีข้อสั่งการในการประชุม คณะรัฐมนตรีเมื่อวันที่ 8 มีนาคม 2565 ให้กระทรวงพลังงานและหน่วยงานที่เกี่ยวข้องบริหาร พลังงานอย่างเหมาะสม เพื่อเตรียมความพร้อมรับมือวิกฤติพลังงานจากสถานการณ์รัสเซีย - ยูเครน ที่ทำให้ราคาพลังงานในประเทศมีความผันผวนและปรับตัวสูงขึ้น ความกังวลต่อปริมาณน้ำมันโลกที่ อาจมีไม่เพียงพอต่อความต้องการของตลาดโลกย่อมทวีความรุนแรงผล ส่งผลกระทบต่อผู้ใช้พลังงาน ทุกกลุ่มในประเทศ พร้อมทั้งให้หน่วยงานราชการลดการใช้พลังงานร้อยละ 20 เพื่อลดภาระการใช้ จ่ายและเป็นแบบอย่างที่ดีให้แก่ภาคเอกชนและประชาชน

กระทรวงพลังงาน โดยสำนักงานนโยบายและแผนพลังงาน (สนพ.) และกรมพัฒนา พลังงานทดแทนและอนุรักษ์พลังงาน (พพ.) จึงได้จัดทำแนวทางประหยัดพลังงานในหน่วยงานภาครัฐ เพื่อลดการใช้ไฟฟ้าของหน่วยงานอย่างน้อยร้อยละ 20 โดยมีแนวทางดังต่อไปนี้ (สำนักงานนโยบาย และแผนพลังงาน, 2565)

2.1.3.1 แนวทางปฏิบัติการใช้พลังงานอย่างเป็นระบบ

(1) ให้หน่วยงานราชการจัดตั้ง “คณะทำงานลดใช้พลังงาน” ขึ้น เพื่อสร้างความ ตระหนักและความร่วมมือจากบุคลากรทุกระดับและทุกฝ่าย โดยมีหัวหน้าส่วนราชการเป็นประธาน เพื่อสะท้อนถึงความสำคัญของการลดใช้พลังงานในหน่วยงาน

(2) ควรมีการตรวจสอบการใช้พลังงานในหน่วยงานราชการอย่างง่าย เพื่อให้ทราบ ถึงจำนวนอุปกรณ์สำนักงานที่ใช้ไฟฟ้า จำนวนยานพาหนะ สภาพและลักษณะการใช้งานที่เป็นอยู่ รักษาและบำรุงอุปกรณ์ให้อยู่ในสภาพดีพร้อมใช้งาน

(3) จัดทำแผนปฏิบัติการลดการใช้พลังงาน เพื่อให้สามารถบรรลุเป้าหมายตามข้อสั่งการของนายกรัฐมนตรี ในการประชุมคณะรัฐมนตรี เมื่อวันที่ 8 มีนาคม 2565 อย่างน้อยร้อยละ 20 ให้มีความชัดเจนทั้งวัตถุประสงค์ เป้าหมาย ขั้นตอน วิธีการและระยะเวลาในการปฏิบัติ รวมถึงการติดตามผลการดำเนินงานเพื่อเป็นแนวทางและกรอบให้บุคลากรของแต่ละหน่วยงาน ถือเป็นหลักปฏิบัติในการดำเนินการลดการใช้พลังงานให้สอดคล้องกับเป้าหมาย

(4) ดำเนินการตามแผนปฏิบัติการลดการใช้พลังงาน

(5) จัดกิจกรรมเสริมสร้างความเข้าใจ เพื่อช่วยให้ผู้ปฏิบัติงานได้ใช้อุปกรณ์อย่างมีประสิทธิภาพและมีจิตสำนึกในการใช้พลังงานอย่างรู้คุณค่า เพื่อส่งเสริมบทบาทการมีส่วนร่วมในการลดการสูญเสียพลังงานที่ไม่จำเป็น

(6) ติดตามและประเมินผล เพื่อทราบความก้าวหน้าและทิศทางการดำเนินงานของแผนงานเปรียบเทียบกับเป้าหมาย และกรอบเวลาของแผน ทราบประสิทธิผลของการดำเนินงาน พัฒนามาตรการลดใช้พลังงานให้เข้มข้นขึ้นหรือยืดหยุ่นขึ้นตามความเหมาะสมตามภารกิจงาน รวมถึงการวิเคราะห์ข้อจำกัดเพื่อหาข้อแก้ไขสำหรับมาตรการนั้น หรือการยกเลิกในกรณีที่ไม่เหมาะสมหรือไม่คุ้มค่า

จะเห็นได้ว่า แนวทางปฏิบัติในการลดการใช้พลังงานนั้น มีกระบวนการขั้นตอนที่ชัดเจน มีการกำหนดให้มีการแต่งตั้ง “คณะทำงานลดการใช้พลังงาน” ในหน่วยงานเป้าหมาย เพื่อกำหนดให้มีการจัดทำแผนการปฏิบัติการลดการใช้พลังงานเพื่อให้เกิดการปฏิบัติตามขั้นตอนที่ได้กำหนดไว้ในหน่วยงาน และมีการส่งเสริมหรือสนับสนุนให้เกิดกิจกรรมประหยัดพลังงานภายในหน่วยงานเป้าหมาย รวมทั้งการติดตามและประเมินผลจากการนำนโยบายไปปฏิบัติ อันจะเป็นส่วนช่วยให้บรรลุเป้าหมายของการนโยบายได้

2.1.3.2 แนวทางมาตรการที่ปฏิบัติได้ทันที

เป็นแนวทางที่สามารถนำไปปฏิบัติได้ง่ายเพื่อลดการใช้พลังงานภายในหน่วยงาน รวมทั้งลดค่าใช้จ่ายที่เกิดจากการใช้พลังงานไฟฟ้าอย่างไม่เหมาะสมได้ เพียงการปรับเปลี่ยนพฤติกรรมการใช้อุปกรณ์สำนักงานเครื่องใช้ไฟฟ้า ซึ่งเป็นการลดการใช้พลังงานไฟฟ้าลงได้โดยไม่ต้องใช้งบประมาณเพิ่มเติมแต่ต้องอาศัยความร่วมมือจากบุคลากรทุกคนในหน่วยงาน ให้หันมาร่วมใจและร่วมลงมือ เพื่อลดการใช้พลังงานไฟฟ้าลง โดยดำเนินการดังนี้

(1) ให้หน่วยงานราชการลดการใช้ไฟฟ้าลงร้อยละ 20 ตามเงื่อนไขและหลักเกณฑ์ของการประเมินผลตัวชี้วัดการลดใช้พลังงานของหน่วยงานราชการ ที่สำนักงานคณะกรรมการพัฒนาการเศรษฐกิจ (ก.พ.ร.) ร่วมกับ สำนักงานนโยบายและแผนงาน (สนพ.) กระทรวงพลังงาน ดำเนินการในช่วงที่ผ่านมา (ปีงบประมาณ พ.ศ. 2561 – 2563) โดยปรับเพิ่มเป้าหมายลดใช้พลังงานจากเดิมร้อยละ 10 เป็นร้อยละ 20 ในช่วงครึ่งปีหลังของปีงบประมาณ พ.ศ. 2565

(2) ให้สำนักงานนโยบายและแผนพลังงาน กระทรวงพลังงาน เป็นผู้ติดตามการดำเนินงานและรายงานผลให้คณะรัฐมนตรีทราบ อย่างต่อเนื่อง

จะเห็นได้ว่า มีการปรับเป้าหมายการลดพลังงานไฟฟ้าจากเดิมร้อยละ 10 เพิ่มขึ้นเป็นร้อยละ 20 จึงได้มีการกำหนดมาตรการที่สามารถปฏิบัติได้ในทันที เพื่อให้ทุกหน่วยงานสามารถประหยัดพลังงานได้ทันที เพียงปรับเปลี่ยนวิธีการใช้งานไฟฟ้าให้ถูกต้อง หรือการจัดสภาพแวดล้อมให้เหมาะสมกับการใช้อุปกรณ์ไฟฟ้า

แนวทางปฏิบัติเพื่อลดการใช้พลังงาน

(1) ด้านไฟฟ้า

(1.1) ระบบปรับอากาศ และระบายอากาศ (ใช้ไฟฟ้าประมาณร้อยละ 60 ของการใช้พลังงานไฟฟ้าทั้งหมดในอาคาร)

มีการกำหนดระยะเวลาเปิด และปิด เครื่องปรับอากาศ และการตั้งอุณหภูมิเครื่องปรับอากาศที่เหมาะสม เพื่อลดการใช้พลังงานจากระบบปรับอากาศ รวมทั้งวิธีการทางเทคนิคต่างๆ เช่น การลดภาระการทำงานของเครื่องปรับอากาศ โดยการป้องกันความร้อนเข้ามาสู่ภายในอาคารหรือห้องทำงาน การจัดวางสิ่งของต่างๆ ซึ่งส่งผลต่อการการทำงานของระบบปรับอากาศ

นอกจากนี้ ได้ให้คำแนะนำเกี่ยวกับการบำรุงรักษาเครื่องปรับอากาศ เช่น การทำความสะอาดเครื่องปรับอากาศอย่างน้อยปีละ 2 ครั้ง เพื่อให้เครื่องปรับอากาศมีประสิทธิภาพและยืดอายุการใช้งานเครื่องปรับอากาศ

(1.2) ระบบแสงสว่าง (ใช้ไฟฟ้าประมาณร้อยละ 25 ของการใช้พลังงานไฟฟ้าทั้งหมดของอาคาร)

มีการกำหนดให้ปิดไฟในช่วงพักเที่ยงหรือเมื่อเลิกใช้งานแล้ว รวมทั้งการปิดหรือเปิดไฟเป็นบางจุด ในบริเวณที่มีแสงสว่างเกินความจำเป็น หรือในกรณีที่สามารถใช้แสงจากธรรมชาติได้ให้ปิดไฟบางส่วนลง และแนะนำให้มีการเลือกใช้ระบบแสงสว่างที่มีประสิทธิภาพในการประหยัดพลังงานสูง หรือหลอดไฟแอลอีดี (LED) เนื่องจากเป็นหลอดไฟที่ประหยัดพลังงานได้ดีที่สุด และกำหนดให้มีการดูแลบำรุงรักษาอุปกรณ์ระบบแสงสว่างอย่างสม่ำเสมอทุก 3 – 6 เดือนเป็นอย่างน้อย โดยการทำความสะอาดฝาครอบโคม หลอดไฟ เป็นต้น

(1.3) อุปกรณ์สำนักงาน

มีการกำหนดให้ปิดอุปกรณ์สำนักงานทุกครั้งและถอดปลั๊กออกทุกครั้งหลังเลิกใช้งาน และในระหว่างชั่วโมงการทำงานต้องกำหนดให้อุปกรณ์คอมพิวเตอร์ มีการพักหน้าจอเมื่อไม่ได้ใช้งานเกินกว่า 15 นาที และเครื่องถ่ายเอกสาร จะต้องเข้าสู่โหมด “พักเครื่อง” (standby mode) ทุกครั้งเมื่อเลิกใช้งานเกิน 30 นาที เนื่องจากเป็นอุปกรณ์สำนักงานที่ใช้พลังงานสูงที่สุด

(1.4) การใช้ลิฟต์

มีการกำหนดมาตรการลดการใช้พลังงานจากลิฟต์ โดยอาจกำหนดให้หยุดเฉพาะชั้น คู่หรือชั้นคี่ เพื่อช่วยลดการใช้พลังงานจากลิฟต์ที่หยุดบ่อยครั้งและยืดอายุการใช้งาน หรือรณรงค์ให้มีการเดินขึ้น-ลง บันไดแทนการใช้ลิฟต์ นอกจากนี้อาจจัดทำแผนผังหน่วยงาน ติดไว้หน้าลิฟต์เพื่อลดการหลงชั้นหรือใช้ลิฟต์โดยไม่จำเป็น

จากแนวทางข้างต้น จะเห็นได้ว่าเป็นการกำหนดอุปกรณ์ไฟฟ้าที่มีความสำคัญต่อการประหยัดพลังงานเนื่องจากอุปกรณ์ไฟฟ้าเหล่านั้นมีการใช้พลังงานไฟฟ้าสูง เช่น ระบบปรับอากาศ ระบบแสงสว่าง ลิฟต์ และอุปกรณ์สำนักงานต่างๆ (คอมพิวเตอร์และเครื่องถ่ายเอกสาร) จึงต้องมีการกำหนดแนวทางลดการใช้พลังงานไฟฟ้าต่ออุปกรณ์ต่างๆ เช่น การกำหนดระยะเวลาเปิด-ปิด ระบบปรับอากาศและระบบแสงสว่าง , การกำหนดอุณหภูมิของระบบปรับอากาศ , การเลือกใช้ระบบแสงสว่างที่มีความประหยัดสูง , การกำหนดให้ลิฟต์หยุดเฉพาะชั้นคู่หรือคี่ เป็นต้น นอกจากนี้ยังแนะนำการบำรุงรักษาอุปกรณ์ไฟฟ้าต่างๆ เพื่อให้มีอายุการใช้งานที่ยาวขึ้น เพื่อลดภาระการใช้พลังงานภายในหน่วยงานเป้าหมายและประหยัดงบประมาณในการเปลี่ยนแปลงอุปกรณ์ไฟฟ้าที่ชำรุดหรือเสื่อมสภาพเร็วกว่ากำหนด

(2) แนวทางปฏิบัติเพื่อลดการใช้พลังงานระยะยาว

กำหนดให้มีการส่งเสริมให้อาคารของรัฐที่เข้าข่ายเป็นอาคารควบคุมตามพระราชบัญญัติการส่งเสริมการอนุรักษ์พลังงาน พ.ศ. 2535 เร่งปรับปรุงประสิทธิภาพ โดยให้กระทรวงพลังงาน กำกับ ติดตาม และให้การสนับสนุนกลุ่มอาคารดังกล่าว ปฏิบัติให้ถูกต้องตามระเบียบกฎหมายที่เกี่ยวข้องนอกจากนี้ ยังต้องเร่งให้หน่วยงานภาครัฐดำเนินการติดตั้งระบบผลิตไฟฟ้าจากพลังงานแสงอาทิตย์แบบติดตั้งบนหลังคา (solar rooftop) ในรูปแบบของมาตรการบริษัทจัดการพลังงาน (ESCO) โดยการร่วมมือกับภาคเอกชน และขอให้สำนักงานงบประมาณ พิจารณากำหนดจัดซื้ออุปกรณ์ไฟฟ้ามาทดแทนของเดิมที่ทรุดโทรม เสื่อมสภาพ และสิ้นเปลืองค่าพลังงานไฟฟ้าเป็นจำนวนมาก จนไม่คุ้มค่าต่อการใช้งาน โดยอาจพิจารณาหลักเกณฑ์ให้ซื้อเฉพาะอุปกรณ์ที่ได้รับรองฉลากประหยัดพลังงานในระดับสูงสุดที่ออกโดยหน่วยงานของกระทรวงพลังงาน ในอัตราไม่น้อยกว่าร้อยละ 30 ของอุปกรณ์ใหม่ที่ต้องจัดหาทั้งหมด

จะเห็นได้ว่าแนวปฏิบัติที่กำหนดโดยกระทรวงพลังงานทั้ง 3 แนวทางข้างต้น ถูกกำหนดขึ้นตามตัวแบบการกำหนดนโยบายแบบบนลงล่าง (Top-Down) เนื่องจากเป็นนโยบายที่ถูกกำหนดมาจากส่วนกลาง และมีแผนการปฏิบัติที่ชัดเจนว่าต้องปฏิบัติอย่างไร โดยมีกระทรวงพลังงานเป็นผู้กำหนดให้ทุกหน่วยงานเป้าหมายต้องปฏิบัติตามแนวทางดังกล่าว เพื่อบรรลุเป้าหมายการลดการใช้พลังงานลงอย่างน้อยร้อยละ 20

2.1.3.3 กลไกบริหารจัดการการบังคับใช้มาตรการลดใช้พลังงานในหน่วยงานภาครัฐ

กลไกบริหารจัดการการบังคับใช้มาตรการลดใช้พลังงานในหน่วยงานภาครัฐได้แบ่งระดับของนโยบายออกเป็น 2 ส่วน ดังนี้

(1) ระดับนโยบาย : หน่วยงานราชการทุกแห่งจัดตั้ง “คณะกรรมการลดใช้พลังงาน” ซึ่งกำหนดให้มีหัวหน้าส่วนราชการเป็นประธาน และมีผู้ปฏิบัติในทุกระดับร่วมเป็นคณะกรรมการ เพื่อทำหน้าที่กำกับดูแลและประเมินผลการประหยัดพลังงานของแต่ละหน่วยงาน และให้รายงานผลการประหยัดพลังงานส่งให้กระทรวงพลังงานทุกเดือนผ่านทางเว็บไซต์ www.e-report.ebergy.go.th เพื่อทางกระทรวงพลังงานจะได้นำผลประหยัดรายงานต่อคณะรัฐมนตรีต่อไป

(2) ระดับปฏิบัติ : กระทรวงพลังงาน โดยสำนักงานนโยบายและแผนพลังงาน กรมพัฒนาพลังงานทดแทนและอนุรักษ์พลังงาน สำนักงานปลัดกระทรวงพลังงาน และสำนักงานพลังงานจังหวัด 76 จังหวัด ร่วมเป็นเครือข่ายในการให้คำแนะนำวิธีการประหยัดพลังงานให้กับหน่วยงานราชการในพื้นที่ สามารถลดการใช้พลังงานในหน่วยงานได้ และสามารถนำไปต่อยอดใช้ในบ้านเรือนที่อยู่อาศัยให้เกิดความตระหนักในการลดใช้พลังงานได้อย่างทั่วถึง

จะเห็นได้ว่าในระดับนโยบาย ได้กำหนดให้หัวหน้าส่วนราชการเป็นประธาน คณะกรรมการลดใช้พลังงาน เพื่อให้ผู้บริหารหน่วยงานให้ความสำคัญกับการกำกับ ติดตาม และประเมินผลการประหยัดพลังงานของหน่วยงานนั้นๆ ในขณะที่ในระดับปฏิบัติหน่วยงานในสังกัดของกระทรวงพลังงานจะช่วยสนับสนุนหน่วยงานโดยการลงพื้นที่ให้คำแนะนำการประหยัดพลังงานแก่หน่วยงานต่างๆ เพื่อให้เกิดความเข้าใจและปฏิบัติตามมาตรการประหยัดพลังงานได้อย่างมีประสิทธิภาพ

2.1.3.4 วิธีการและขั้นตอนการประเมินผลการประหยัดพลังงาน

กระทรวงพลังงานกำหนดวิธีการและขั้นตอนการประเมินผลการประหยัดพลังงานไว้จำนวน 2 รอบ ดังนี้

- รอบที่ 1 กำหนดระยะเวลา 6 เดือน ตั้งแต่เดือนกันยายน พ.ศ. 2564 ถึง เดือนกุมภาพันธ์ พ.ศ. 2565 โดยกำหนดเป้าหมายให้ปริมาณการใช้พลังงานจริงน้อยกว่าค่ามาตรฐานร้อยละ 10

โดยผลประเมินด้านไฟฟ้าจะได้ผลประเมินเป็น “ผ่าน” หากร้อยละของผลประหยัดด้านไฟฟ้ามีค่ามากกว่าหรือเท่ากับร้อยละ 10 ขึ้นไป

- รอบที่ 2 กำหนดระยะเวลา 6 เดือน ตั้งแต่เดือนมีนาคม 2565 ถึง เดือนสิงหาคม 2565 โดยกำหนดเป้าหมายให้ปริมาณการใช้พลังงานจริงน้อยกว่าค่ามาตรฐานร้อยละ 20

โดยผลประเมินด้านไฟฟ้าจะได้ผลประเมินเป็น “ผ่าน” หากร้อยละของผลประหยัดด้านไฟฟ้ามีค่ามากกว่าหรือเท่ากับร้อยละ 20 ขึ้นไป

โดยใช้วิธีการคำนวณ ดังนี้

$$\text{ร้อยละของผลประหยัดด้านไฟฟ้า} = \frac{(\text{ผลรวมของปริมาณการใช้ไฟฟ้ามาตรฐาน}) - (\text{ผลรวมของปริมาณการใช้ไฟฟ้าจริง})}{\text{ผลรวมของปริมาณการใช้ไฟฟ้ามาตรฐาน}} \times 100\%$$

ปริมาณการใช้ไฟฟ้ามาตรฐาน = ตัวเลขประมาณการใช้ไฟฟ้าที่ควรจะเป็นของส่วนราชการนั้น ที่จัดทำขึ้นจากการนำปัจจัย ที่มีผลต่อการใช้ไฟฟ้าของส่วนราชการนั้น เช่น พื้นที่ภายในอาคาร จำนวนเจ้าหน้าที่ ระยะเวลาที่ใช้ในการปฏิบัติงาน

ปริมาณการใช้ไฟฟ้าจริง = จำนวนหน่วยไฟฟ้าที่ใช้ไปจริงในกิจการของส่วนราชการ โดยใช้ข้อมูลจากใบแจ้งค่าไฟฟ้าที่การไฟฟ้าเรียกเก็บแต่ละเดือน

จะเห็นได้ว่า การกำหนดขั้นตอนการประเมินผลการประหยัดด้านไฟฟ้า จะมีการใช้สูตรคำนวณเพื่อให้เกิดความยุติธรรมต่อหน่วยงานเป้าหมายที่มีลักษณะแตกต่างกัน โดยการให้เปิดโอกาสให้คิดปริมาณการใช้ไฟฟ้ามาตรฐานของหน่วยงานผู้ถูกประเมินก่อน หลังจากนั้นจึงกรอรายละเอียดปริมาณการใช้ไฟฟ้าจริงเข้าไปและให้ระบบประมวลผลต่อไป

2.1.5 ข้อมูลทั่วไปของที่ทำกรปกครองอำเภอเมืองราชบุรี

อำเภอเมืองราชบุรี เป็นเมืองศูนย์กลางจังหวัด ที่มีระดับการพัฒนาทางเศรษฐกิจสูง เป็นฐานเศรษฐกิจหลักของประเทศ มีประชากรจำนวน 200,971 คน แยกเป็นชาย 97,716 เป็นหญิง 103,255 คน จำนวนครัวเรือน 83,965 ครัวเรือน มีเนื้อที่ประมาณ 430.298 ตารางกิโลเมตร อำเภอเมืองราชบุรี มีสภาพภูมิประเทศส่วนใหญ่เป็นที่ราบลุ่มแม่น้ำ (แม่น้ำแม่กลอง)

- ทิศเหนือ ติดต่อกับ อำเภอโพธาราม และอำเภอบางแพ (ระยะห่างจากอำเภอโพธารามประมาณ 26 กิโลเมตร/ระยะห่างจากอำเภอบางแพ 22 กิโลเมตร)
- ทิศใต้ ติดต่อกับ อำเภอวัดเพลง และอำเภอปากท่อ (ระยะห่างจากอำเภอวัดเพลง ประมาณ 15 กิโลเมตร/ระยะห่างจากอำเภอปากท่อ ประมาณ 22 กิโลเมตร)

- ทิศตะวันออก ติดต่อกับอำเภอดำเนินสะดวกและท้องที่อำเภอบางคนที จังหวัดสมุทรสงคราม (ระยะห่างจากอำเภอดำเนินสะดวก ประมาณ 50 กิโลเมตร/ระยะห่าง จากจังหวัดสมุทรสงคราม ประมาณ 43 กิโลเมตร)
- ทิศตะวันตก ติดต่อกับอำเภोजอมบึง และอำเภอปากท่อ (ระยะห่างจากอำเภोजอมบึง ประมาณ 30 กิโลเมตร/ระยะห่าง จากอำเภอปากท่อ ประมาณ 22 กิโลเมตร)

ที่ทำการปกครองอำเภอเมืองราชบุรี เป็นหน่วยงานราชการบริหารส่วนภูมิภาคของ กรมการปกครอง กระทรวงมหาดไทย มีที่ทำการอยู่ที่ “ที่ว่าการอำเภอเมืองราชบุรี” ซึ่งเป็นสถานที่ ปฏิบัติงานของข้าราชการ พนักงานราชการ ลูกจ้างของกรมการปกครอง กระทรวงมหาดไทย ที่ ปฏิบัติหน้าที่ในส่วนภูมิภาคเป็นการประจำ ซึ่งปัจจุบันมีบุคลากรปฏิบัติหน้าที่ทั้งสิ้น 47 คน (ข้อมูล ณ วันที่ 10 พฤศจิกายน 2565) ปรากฏดังตารางด้านล่างนี้

ตารางที่ 1 โครงสร้างอัตรากำลังของที่ทำการปกครองอำเภอเมืองราชบุรี

โครงสร้างอัตรากำลังที่ทำการปกครองอำเภอเมืองราชบุรี			
ตำแหน่ง	กรอบอัตรากำลัง	ปฏิบัติหน้าที่	อัตรารว่าง
นายอำเภอ	1	1	-
ปลัดอำเภอหัวหน้ากลุ่มงานบริหารงานปกครอง(ปลัดอาวุโส)	1	1	-
ปลัดอำเภอ	10	8	2
นักวิชาการเงินและบัญชี (เสมียนตราอำเภอ)	1	1	-
เจ้าหน้าที่ปกครอง	3	3	-
เจ้าพนักงานการเงินและบัญชี	1	1	-
พนักงานราชการ	4	4	-
สมาชิกกองอาสารักษาดินแดน (อส.)	17	17	-
ลูกจ้างชั่วคราว	13	11	2
รวม	51	47	4

ที่มา : ที่ทำการปกครองอำเภอเมืองราชบุรี ,2565

นอกจากนี้ ที่ทำการปกครองอำเภอเมืองราชบุรี มีหน่วยงานราชการต่างๆ คอยบริการประชาชนดังนี้
ตารางที่ 2 หน่วยงานราชการในที่ว่าการอำเภอ

หน่วยงาน	จำนวนบุคลากร (คน)	จำนวนผู้มาติดต่อ เฉลี่ยต่อวัน (คน)	พื้นที่ห้อง (ตร.ม.)
1. ที่ทำการปกครองอำเภอเมืองราชบุรี			
(1) ฝ่ายบริหารงานปกครอง	6	30	120
(2) สำนักงานอำเภอ	3	30	
(3) ฝ่ายทะเบียนและบัตร	9	100	218
(4) ฝ่ายความมั่นคง	20	40	100
(5) ศูนย์ดำรงธรรม	4	10	60
(6) ฝ่ายด้านการเงินและบัญชี	4	10	30
2. สำนักงานพัฒนาชุมชน อำเภอเมืองราชบุรี	10	20	92
3. สำนักงานท้องถิ่นอำเภอเมืองราชบุรี	4	10	70
4. หน่วยสถิติอำเภอเมืองราชบุรี	4	40	55
5. สำนักงานปศุสัตว์อำเภอเมืองราชบุรี	2	5	30
6. สำนักงานท่องเที่ยวและกีฬา อำเภอเมืองราชบุรี	1	5	
7. สำนักงานประมงอำเภอเมืองราชบุรี	1	5	
รวม	68	305	775

ที่มา ที่ทำการปกครองอำเภอเมืองราชบุรี, 2565

ที่ทำการปกครองอำเภอเมืองราชบุรี ได้รับจัดสรรงบประมาณค่าสาธารณูปโภคประจำปีงบประมาณ พ.ศ. 2563- 2565 ดังนี้

ตารางที่ 3 ค่าสาธารณูปโภคที่ได้รับจัดสรรระหว่าง ปีงบประมาณ พ.ศ. 2563 - พ.ศ. 2565

ปีงบประมาณ	ค่าไฟฟ้า ที่ทำการ ปกครอง อำเภอ	ค่า น้ำประปา	ค่า ไประณีย์	ค่า โทรศัพท์	ค่า โทรศัพท์ เคลื่อนที่	ค่าไฟฟ้า หอประชุม อำเภอ	รวม
ปี 2563	25,000	1,400	600	1,500	5,000	2,000	32,400
ปี 2564	25,000	1,400	600	1,500	5,000	2,000	32,400
ปี 2565	18,000	800	600	600	1,000	2,500	23,500

ที่มา กองวิชาการและแผนงาน กรมการปกครอง

2.2 แนวคิดทฤษฎีที่เกี่ยวข้อง

2.2.1 แนวคิดในการนำนโยบายไปปฏิบัติ (policy implementation)

2.2.1.1 ความหมายและลักษณะสำคัญของการนำนโยบายไปปฏิบัติ

Donald Van Meter and Curl E. Van Horn (1975, อ้างใน พิทยา บวรวัฒนา, 2550) ได้ให้นิยามของการนำนโยบายไปปฏิบัติ ไว้ว่า การกระทำของบุคลากรภาครัฐและภาคสังคม ซึ่งเกิดจากการสนับสนุนหรือขัดขวางปัจจัยที่ส่งผลกระทบต่อการบรรลุเป้าหมายของนโยบายในบางขั้นตอนที่ถูกกำหนดไว้แล้วล่วงหน้า

จุมพล หนีมพานิช (2554) ให้ความหมายของการนำนโยบายไปปฏิบัติ ไว้ว่า เป็นการบริหารนโยบายที่เกี่ยวข้องกับพฤติกรรมองค์การและปฏิสัมพันธ์ของเจ้าหน้าที่ผู้ปฏิบัติงานและกลุ่มสมรรถนะและการยอมรับของเจ้าหน้าที่ผู้ปฏิบัติงานทั้งภาครัฐและเอกชน สภาพแวดล้อมของหน่วยงาน และปัจจัยอื่นๆ ที่กระทบต่อการบรรลุเป้าหมายของนโยบาย

ศุภชัย ยาวประภาช (2554) ได้ให้นิยามคำว่า การนำนโยบายไปปฏิบัติ ไว้ว่า การนำนโยบายไปปฏิบัติเป็นขั้นตอนอย่างต่อเนื่อง และมีการกำหนดวิธีการในการดำเนินกิจกรรม ซึ่งมีความสัมพันธ์กันเกี่ยวข้องกันตลอดเวลา และประเด็นที่สอง คือ การนำนโยบายไปปฏิบัติให้สำเร็จตามเป้าหมายที่กำหนดของนโยบาย

ทศพร ศิริสัมพันธ์ (2563) ได้ให้นิยามคำว่า การนำนโยบายไปปฏิบัติ ไว้ว่า เมื่อนโยบายสาธารณะได้รับการอนุมัติเห็นชอบจากผู้กำหนดนโยบายแล้ว นโยบายดังกล่าวจะถูกแปลงไปสู่การปฏิบัติโดยหน่วยงานที่เกี่ยวข้องเพื่อให้เกิดผลลัพธ์ตามเป้าหมายและวัตถุประสงค์ที่กำหนดของนโยบาย

2.2.1.2 ปัจจัยที่มีผลต่อความสำเร็จในการนำนโยบายไปปฏิบัติ

ปัจจัยที่มีผลต่อความสำเร็จในการนำนโยบายไปปฏิบัติ สามารถอธิบายได้จากตัวแบบการนำนโยบายไปปฏิบัติ (Policy implementation mode) จากแนวคิดดังนี้

แนวคิดตัวแบบของ โด널ด์ เอส แวนมิเตอร์ และ คาร์ล อี แวน ฮอร์น (1975, อ้างในพิทยา บวรวัฒนา, 2550) ได้พิจารณาความสำเร็จของการนำนโยบายไปปฏิบัติ โดยขึ้นอยู่กับปัจจัย ดังต่อไปนี้

- ทรัพยากรของนโยบาย คือ งบประมาณที่ผู้นำนโยบายไปปฏิบัติได้รับสำหรับการปฏิบัติตามที่นโยบายกำหนดไว้

- มาตรฐานและเป้าหมายของนโยบาย คือ นโยบายต้องมีเป้าหมายที่ชัดเจนเพื่อใช้ในการกำหนดผลลัพธ์ของนโยบาย การวางแผนการทำงาน และการประเมินผล

- การติดต่อสื่อสารระหว่างหน่วยงาน คือ การสื่อสารระหว่างหน่วยงานที่มีมาตรฐานและวัตถุประสงค์ที่ชัดเจนของนโยบาย เพื่อให้ผู้นำนโยบายไปปฏิบัติดำเนินการกระบวนการ ขั้นตอน เพื่อให้บรรลุเป้าหมายของนโยบายที่กำหนดไว้

- ลักษณะของหน่วยงานที่นำนโยบายไปปฏิบัติ คือ ลักษณะโครงสร้างของหน่วยงาน ลำดับการบังคับบัญชา ทรัพยากรของหน่วยงาน ความสัมพันธ์ระหว่างหน่วยงานที่นำนโยบายไปปฏิบัติ

- เงื่อนไขทางเศรษฐกิจ สังคม และการเมือง คือ ปัจจัยด้านสภาพแวดล้อมภายในและภายนอกที่ส่งผลต่อการปฏิบัตินโยบาย

- ท่าทีของผู้นำนโยบายไปปฏิบัติ ประกอบด้วย 3 ลักษณะ ได้แก่ 1) ความเข้าใจนโยบายของผู้ปฏิบัติ 2) ปฏิกริยาตอบสนองของผู้ปฏิบัติ 3) ระดับการยอมรับของผู้ปฏิบัติ

แนวคิดของศุภชัย ยาวะประภาส (2554) ได้กำหนดปัจจัยที่ส่งผลต่อความสำเร็จหรือล้มเหลวของการนำนโยบายปฏิบัติ ได้ดังนี้

- ลักษณะของนโยบาย คือ หากนโยบายมีลักษณะที่ผู้มีส่วนเกี่ยวข้องทุกฝ่ายเห็นพ้องต้องกัน และยอมรับขั้นตอนการปฏิบัติและเป้าหมายร่วมกัน จะส่งผลให้การนำนโยบายไปได้ผลลัพธ์ตามเป้าหมายที่กำหนดไว้

- วัตถุประสงค์ของนโยบาย คือ ผู้กำหนดนโยบายต้องมีความชัดเจนในการกำหนดวัตถุประสงค์หรือเป้าหมาย เพื่อให้ผู้มีส่วนเกี่ยวข้องยอมรับวัตถุประสงค์ เป้าหมายร่วมกัน มีตัวชี้วัดที่ชัดเจน และมีการสั่งการจากผู้กำหนดนโยบายต่อผู้ปฏิบัติที่ชัดเจน

- ความเป็นไปได้ทางการเมือง คือ ผู้กำหนดนโยบายจะต้องกำหนดนโยบายให้ได้รับการสนับสนุนจากผู้มีส่วนได้ส่วนเสีย (Stakeholders) จากทุกฝ่าย เช่น ภาคเอกชน กลุ่มที่เกี่ยวข้องกับนโยบาย สื่อมวลชน ประชาชน เพื่อป้องกันการคัดค้านหรือโจมตีนโยบายที่กำหนดมา

- ความเป็นไปได้ทางเทคโนโลยี คือ การนำนโยบายไปปฏิบัติจำเป็นต้องมีความรู้เท่าทันเทคโนโลยี และต้องกำหนดเทคโนโลยีที่จะใช้ได้อย่างเหมาะสมกับกับการนำนโยบายไปปฏิบัติและสถานะทางเศรษฐกิจของรัฐ

- ความพอเพียงของทรัพยากร ได้แก่ งบประมาณที่ได้รับจัดสรรให้ดำเนินการตามนโยบาย ด้านบุคลากรที่จะต้องดำเนินการตามนโยบาย ด้านวัสดุ อุปกรณ์ เครื่องมือ และสิ่งอำนวยความสะดวกอื่นๆ เพื่อบรรลุเป้าหมายของนโยบาย

- ลักษณะของหน่วยงานที่นำนโยบายไปปฏิบัติ คือ หน่วยงานที่มีความพร้อมในการนำนโยบายไปปฏิบัติ ทั้งในด้านการบริหารองค์การ การเงิน บุคลากร และอุปกรณ์เครื่องมือต่างๆ มีการกำหนดโครงสร้างและลำดับการบังคับบัญชา การสื่อสาร หรือการสร้างความสัมพันธ์ที่ดีกับหน่วยงานที่กำหนดนโยบายเพื่อให้ง่ายต่อการนำนโยบายไปปฏิบัติได้มากขึ้น

- ทัศนคติของผู้ที่นำนโยบายไปปฏิบัติ คือ ผู้ปฏิบัติต้องมีทัศนคติที่ดีต่อนโยบาย และมีความรู้ ความเข้าใจในขั้นตอนการปฏิบัติของนโยบาย เพื่อบรรลุเป้าหมายของนโยบาย

- กลไกในหน่วยงานหรือระหว่างหน่วยงานที่นำนโยบายไปปฏิบัติ คือ การประสานงานระหว่างหน่วยงานที่เกี่ยวข้อง ซึ่งต้องมีจำนวนหน่วยงานตามกำหนดและครอบคลุม เพื่อลดระยะเวลาตัดสินใจเพื่อส่งผลให้เกิดความรวดเร็วในการปฏิบัติ โดยที่หน่วยงานจะต้องลดการแทรกแซง เน้นการจูงใจให้เกิดการปฏิบัติมากกว่าการลงโทษ

2.2.2 แนวคิดภาระทางบริหารที่เกิดขึ้นจากการนำนโยบายไปปฏิบัติ (Administrative Burdens)

ภาระทางบริหารมีจุดเริ่มต้นมาจากความคิด ความเชื่อ และค่านิยมทางการเมือง ที่นักการเมืองหรือผู้กำหนดนโยบายยึดถือและเป็นที่ยอมรับของสังคมมาเป็นพื้นฐานหลักในการออกแบบนโยบาย อันเป็นการกำหนดว่า "ใคร ได้รับอะไร เมื่อไร และเพราะเหตุใด" (Lasswell, 1956) ซึ่งสอดคล้องกับ Ingram & Schneider (1991) ที่กล่าวว่าประชาชนกลุ่มใด (กลุ่มเป้าหมาย) ควรได้รับบริการอะไร ช่วงเวลาไหน และสมควรได้รับบริการนั้นด้วยเหตุผลใด และสอดคล้องกับงานวิจัยของภาวิณี ช่วยประครอง (2564) ได้ศึกษาเกี่ยวกับภาระทางบริหารจากการลงทะเบียนโครงการเราชนะสำหรับประชาชนที่ไม่มีสมาร์ตโฟน พบว่าต้นทุนทางการบริหารครอบคลุมทั้งต้นทุนการเรียนรู้ ต้นทุนนโยบาย และต้นทุนทางจิตวิทยา ซึ่งมีผลทั้งภาระการบริหารโดยรวม

ภาวิณี ช่วยประครอง (2564) กล่าวว่า "ภาระทางบริหาร (Administrative Burden)" คือ ต้นทุนหรือค่าใช้จ่ายที่ประชาชนผู้รับบริการต้องเสียค่าใช้จ่ายหรือแบกรับต้นทุนเพื่อให้ตนเองสามารถเข้าถึงและได้มาซึ่งบริการสาธารณะตามนโยบายที่หน่วยงานของรัฐกำหนด ซึ่งการบริการสาธารณะย่อมยังประโยชน์ไม่ว่าทางใดทางหนึ่งให้แก่ประชาชนผู้รับบริการหรือกลุ่มเป้าหมาย ซึ่งต้นทุนดังกล่าวเป็นภาระที่เกิดขึ้นในช่วงการนำนโยบายหรือโครงการของภาครัฐไปปฏิบัติ (Herd & Moynihan, 2019 อ้างถึงใน ภาวิณี ช่วยประครอง, 2564)

ภาวิณี ช่วยประคอง (2564) ได้ยกตัวอย่างของภาระทางการบริหารที่เกิดจากนโยบายหรือโครงการที่ประชาชนหรือผู้ใช้บริการแบกรับ ดังนี้

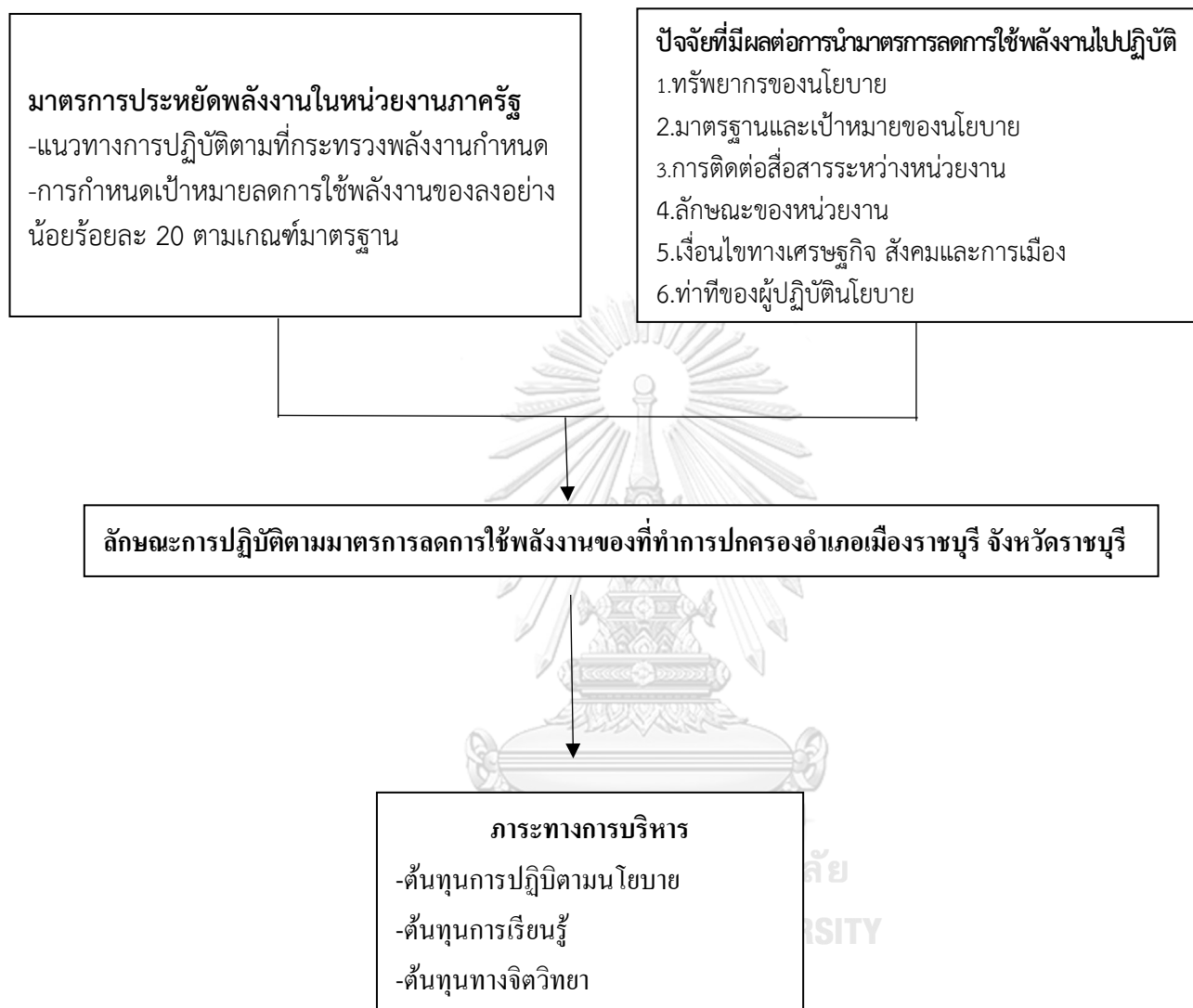
(1) ต้นทุนการเรียนรู้ (Learning Cost) คือ การที่ประชาชนเข้ารับบริการต้องลงมือและใช้เวลาค้นหาข้อมูลเกี่ยวกับนโยบาย โครงการหรือมาตรการต่างๆ เพื่อให้ตนทราบถึงแนวทางปฏิบัติเพื่อเข้าถึงสิทธิเพื่อรับผลประโยชน์จากนโยบาย โครงการหรือมาตรการนั้น

(2) ต้นทุนการปฏิบัติตามนโยบาย (Compliance Cost) คือ ค่าดำเนินงานเกี่ยวกับการเข้ารับบริการเพื่อให้ได้มาซึ่งสิทธิประโยชน์ที่พึงได้รับจากนโยบาย โครงการ หรือมาตรการนั้น เช่น การใช้เวลาพิจารณาของหน่วยงาน การติดต่อสอบถามกับเจ้าหน้าที่ที่สามารถใช้ดุลยพินิจในการชะลอกระบวนการให้ช้าลง การขอเอกสารเพิ่มเติม หรือกระทั่งการปฏิเสธไม่รับบริการ

(3) ต้นทุนทางจิตวิทยา (Psychological) คือ ต้นทุนที่เกิดจากปัจจัยภายในของผู้เข้ารับบริการ เช่น การสูญเสียทางจิตใจ ความรู้สึกไม่พอใจ ความรู้สึกด้านลบที่เกิดขึ้นระหว่างการรับบริการ เป็นต้น

กล่าวโดยสรุป แนวคิดภาระทางการบริหารที่เกิดขึ้นจากการนำนโยบายไปปฏิบัติ เป็นแนวคิดที่เป็นประโยชน์สำหรับการนำมาศึกษาหน่วยงานภาครัฐ ที่ต้องปฏิบัติตามนโยบาย โครงการ หรือมาตรการต่างๆ โดยเฉพาะอย่างยิ่งนโยบาย โครงการ หรือมาตรการที่ส่งผลกระทบต่อหลายหน่วยงาน ภาครัฐซึ่งมีหน้าที่ในการปฏิบัติตามนโยบาย โครงการ หรือมาตรการนั้น ซึ่งไม่สามารถหลีกเลี่ยงการปฏิบัติได้ ซึ่งผู้วิจัยเห็นว่า มาตรการประหยัดพลังงานในหน่วยงานภาครัฐ ที่กำหนดเป้าหมายลดการใช้พลังงานอย่างน้อยร้อยละ 20 ของหน่วยงานเป้าหมาย ส่งผลให้หน่วยงานที่ต้องปฏิบัติตามนโยบายดังกล่าว ต้องแบกภาระต้นทุนทางการบริหาร เพื่อบรรลุเป้าหมายนโยบายดังกล่าว มี

2.3 กรอบแนวคิดในการวิจัย



บทที่ 3

ระเบียบวิธีวิจัย

3.1 การกำหนดประชากรและกลุ่มตัวอย่าง

ประชากรที่ใช้ในการศึกษาวิจัยครั้งนี้ ได้แก่ผู้มีส่วนเกี่ยวข้องกับการปฏิบัติงานของที่ทำกรปกครองอำเภอ โดยกลุ่มประชากรสำหรับการศึกษาวิจัยเชิงคุณภาพโดยการสัมภาษณ์ ได้แก่ นายอำเภอ ปลัดอำเภอ เสมียนตราอำเภอ สมาชิกกองอาสารักษาดินแดน (อส.) และลูกจ้างชั่วคราว ซึ่งปฏิบัติงาน ณ ที่ทำการปกครองอำเภอเมืองราชบุรี จังหวัดราชบุรี

3.2 ระเบียบวิธีวิจัย

การวิจัยเชิงคุณภาพ (Qualitative Research)

3.3 เครื่องมือที่ใช้ในการวิจัย

การศึกษาเอกสารและการสัมภาษณ์เชิงลึก (in-depth interviews) โดยมีหัวข้อคำถาม สัมภาษณ์ดังต่อไปนี้

3.3.1 ข้อมูลส่วนตัว

3.3.2 การนำนโยบายไปปฏิบัติ

3.3.3 ภาระทางการบริหารและอุปสรรคในการดำเนินการ

3.3.4 ผลลัพธ์ของการดำเนินนโยบาย

3.3.5 ข้อเสนอแนะ

3.4 การเก็บรวบรวมข้อมูล

การเก็บรวบรวมและวิเคราะห์ข้อมูล แบ่งออกเป็น 2 ประเภท ได้แก่

- ข้อมูลจากเอกสาร ได้แก่ ข้อมูลค่าไฟของที่ว่าการอำเภอเมืองราชบุรี ตั้งแต่เดือนตุลาคม พ.ศ. 2562 ถึงเดือนกันยายน ปี พ.ศ. 2565

- ข้อมูลจากการสัมภาษณ์เชิงลึก (in-depth interview) ผู้บริหารและข้าราชการ เจ้าหน้าที่ที่ปฏิบัติหน้าที่ ณ ที่ว่าการอำเภอเมือง จังหวัดราชบุรี จำนวน 10 คน ดังนี้

ลำดับ	ชื่อ (นามสมมติ)	ตำแหน่ง	อายุงาน ณ ที่ว่าการอำเภอ	ความรับผิดชอบ
1	สมชาย	นายอำเภอ	8 เดือน	กำหนดนโยบาย วางแผน กำกับ และติดตาม
2	พงศกร	ปลัดอำเภอ	3 ปี	หัวหน้ากลุ่มบริหารงานปกครอง
3	ทองประสม	ปลัดอำเภอ	12 ปี	หัวหน้าฝ่ายทะเบียนและบัตร
4	ชาตรี	ปลัดอำเภอ	8 ปี	หัวหน้าฝ่ายความมั่นคง
5	สาวิตรี	ปลัดอำเภอ	6 เดือน	หัวหน้าสำนักงานอำเภอ
6	สมหญิง	เสมียนตราอำเภอ	1 ปี	การเงินและบัญชี และการใช้จ่าย งบประมาณทั้งหมด
7	ปราชเปรี๊ยะ	สมาชิกกองอาสา รักษาดินแดน (อส.)	5 ปี	ปฏิบัติหน้าที่ตามที่ได้รับ มอบหมาย และอยู่เวรยามรักษา สถานที่ราชการ
8	อ้อนเดือน	ลูกจ้างชั่วคราว	10 ปี	ปฏิบัติหน้าที่ตามที่ได้รับ มอบหมายในกลุ่มบริหารงาน ปกครอง
9	ชาติสยาม	ลูกจ้างชั่วคราว	15 ปี	ปฏิบัติหน้าที่ตามที่ได้รับ มอบหมายในฝ่ายความมั่นคง
10	เพชร	ลูกจ้างชั่วคราว	15 ปี	ปฏิบัติหน้าที่ตามที่ได้รับมอบ หมายในฝ่ายการเงินและบัญชี

CHULALONGKORN UNIVERSITY

3.5 การวิเคราะห์ข้อมูล

การวิเคราะห์ข้อมูลค่าไฟย้อนหลังใช้การคำนวณสถิติอย่างง่าย ส่วนข้อมูลจากการสัมภาษณ์
ใช้วิธีการวิเคราะห์สาระสำคัญ (Thematic analysis)

บทที่ 4

ผลการศึกษา

ผู้วิจัยได้ทำการเก็บข้อมูลจากผู้บริหาร ข้าราชการและเจ้าหน้าที่ทั่วไป จำนวน 10 คน เพื่อศึกษาการนำนโยบายประหยัดพลังงานมาปฏิบัติ และภาระทางการบริหารจากการปฏิบัติตามนโยบายประหยัดพลังงาน รวมทั้งผลลัพธ์ของการดำเนินนโยบายประหยัดพลังงานของที่ทำกรปกครองอำเภอเมืองราชบุรี ซึ่งสามารถสรุปผลการศึกษาได้ดังนี้

4.1.นโยบายประหยัดพลังงานในหน่วยงานภาครัฐมีลักษณะ Top-down ที่ไม่ยืดหยุ่น

“ในช่วง 2 ปีที่ผ่านมาและโดยเฉพาะในปีนี้ หน่วยงานให้ความสำคัญ การประหยัดค่าไฟมากโดยในปีงบประมาณ พ.ศ. 2565 มีความเข้มข้นมากที่สุด เนื่องจากได้รับการจัดสรรงบประมาณค่าไฟฟ้าลดลงโดยที่ไม่รู้ตัวมาก่อน”
(คุณชาติสยาม, ฝ่ายการเงินและบัญชี)

จากบทสัมภาษณ์พบว่า ผู้วิจัยค้นพบว่า ในช่วงปีงบประมาณ พ.ศ. 2565 เป็นช่วงที่ทำการปกครองอำเภอเมืองราชบุรีปฏิบัตินโยบายแบบเข้มข้นที่สุดแบบไม่ทันตั้งตัว เนื่องจากได้รับจัดสรรงบประมาณค่าไฟฟ้าลดลงจากปีที่ผ่านมา ซึ่งสอดคล้องกับมาตรการประหยัดพลังงานที่มีการปรับเปลี่ยนเป้าหมายการประหยัดพลังงานจากร้อยละ 10 เป็นร้อยละ 20 ในช่วงครึ่งปีหลังของปีงบประมาณ พ.ศ. 2565

ประกอบกับ ผู้บริหารได้ให้ความสำคัญกับการประหยัดพลังงานเพราะเป็นนโยบายสำคัญ และจำเป็นต้องปฏิบัติให้บรรลุเป้าหมายการลดการใช้พลังงานลงให้ได้อย่างน้อยร้อยละ 20 ตามเป้าหมายที่กำหนด โดยกำหนดให้ทุกคนต้องดำเนินการมาตรการประหยัดตามที่ทำการปกครองอำเภอเมืองราชบุรีกำหนด ทั้งนี้เพื่อให้สามารถบรรลุเป้าหมายการลดการใช้พลังงาน และช่วยประหยัดงบประมาณค่าไฟฟ้าที่ถูกจำกัด และไม่ต้องนำงบประมาณที่จะพัฒนาพื้นที่หรืองบประมาณในการช่วยเหลือประชาชนมาชำระค่าไฟฟ้าส่วนที่เกินมา ซึ่งจะเป็นการตัดโอกาสในการพัฒนาพื้นที่และช่วยเหลือประชาชนให้มีคุณภาพชีวิตที่ดีขึ้น

“ให้ความสำคัญการการประหยัดพลังงานมาก และต้องการทำให้บรรลุเป้าหมายที่กำหนดไว้ ..หากมองถึงจุดมุ่งหมายของนโยบาย ก็เข้าใจได้ว่าค่าไฟฟ้าแพงขึ้นทุกปี ค่า ft ขึ้นแล้วขึ้นเลยไม่ค่อยจะลง หากงบประมาณถูกใช้ไปกับค่าไฟฟ้าหมด งบประมาณที่จะนำไปพัฒนาประเทศ พัฒนาพื้นที่ หรือแก้ไขปัญหาความเดือดร้อนของประชาชนก็จะลดลงไปเรื่อยๆ ”

(คุณสมชาย, ผู้บริหาร)

นอกจากนี้ ผู้ปฏิบัติหน้าที่ในที่ทำกรปกครองอำเภอก็ต้องปฏิบัติตามนโยบายแบบไม่ทันตั้งตัว เนื่องจากได้รับคำสั่งให้มีการปฏิบัติตามมาตรการประหยัดพลังงาน ได้แก่ การลดเวลาการเปิดเครื่องปรับอากาศ การกำหนดอุณหภูมิเครื่องปรับอากาศให้สูงขึ้น การพักหน้าจคอมพิวเตอร์ และการพักเครื่องถ่ายเอกสารรวมทั้งการปิดอุปกรณ์ไฟฟ้าต่างๆ ขณะที่ไม่ได้ใช้งาน เป็นสำคัญ ดังบทสัมภาษณ์ของคุณชาติสยาม ด้านล่างนี้

“จู่ๆ ก็มีมาตรการประหยัดไฟของอำเภอเลย
เช่น การเปิดแอร์ตั้งแต่ 10 โมงครึ่งถึงเที่ยง และปิดช่วงพักเที่ยง พอช่วงบ่ายก็เปิดได้ถึงบ่ายสามโมง
ครึ่ง รวมถึงการพักหน้าจคอมพิวเตอร์หรืออุปกรณ์ไฟฟ้าต่างๆด้วย”
(คุณชาติสยาม, ฝ่ายความมั่นคง)

“จริงๆ ไม่เห็นด้วยในบางเรื่อง เช่น มาทำงานก็ต้องใช้คอมพิวเตอร์ ใช้ไฟของที่ทำงาน
ซึ่งเราก็ใช้แต่ตอนทำงาน เราเอาไฟกลับไปใช้ที่บ้านไม่ได้อยู่แล้ว
และพอค่าไฟเกินจากงบประมาณที่ได้รับ กลายเป็นอำเภอต้องรับผิดชอบ
และอำเภอแต่ละอำเภอก็ไม่เหมือนกัน มีความแตกต่างกัน
แต่ได้งบประมาณเท่ากัน ได้เป้าหมายการลดการใช้พลังงานก็เหมือนกัน
บางครั้งก็รู้สึกว่าจะไม่ยุติธรรม แต่เราก็ต้องปฏิบัติเท่าที่เราจะทำได้”
(คุณสมหญิง, ฝ่ายการเงินและบัญชี)

จากบทสัมภาษณ์ของคุณสมหญิง สะท้อนให้เห็นว่า เกิดความรู้สึกด้านลบงบประมาณค่าไฟฟ้าที่ลดลง แล้วส่งผลให้ที่ทำกรปกครองอำเภอจะต้องรับผิดชอบค่าไฟฟ้าในส่วนที่เกินมา นอกจากนี้ยังพูดถึงบริบทของที่ทำกรปกครองอำเภอเหมือนกับที่ทำกรปกครองอื่นๆ ที่มีบริบทการใช้ไฟฟ้าจากภารกิจหน้าที่และการให้บริการประชาชนที่แตกต่างกันตามแต่ละพื้นที่ แต่กลับได้รับการจัดสรรงบประมาณอย่างเท่าเทียมกันทุกแห่ง รวมทั้งการกำหนดเป้าหมายการลดการใช้พลังงานไฟฟ้าลงอย่างน้อยร้อยละ 20 ในช่วงครึ่งปีหลังของปีงบประมาณ พ.ศ. 2565 ทำให้รู้สึกถึงความไม่ยุติธรรมเพราะส่งผลให้ทุกคนที่ต้องแบกรับมาตรการประหยัดพลังงานที่เข้มข้นกว่าหน่วยงานอื่นๆ เพื่อให้บรรลุเป้าหมายของการใช้พลังงานไฟฟ้าลงอย่างน้อยร้อยละ 20

“เข้าใจว่าส่วนกลางคาดหวังให้ลดการใช้ไฟฟ้าลง แต่เข็มยัว
ทุกที่ปฏิบัติคล้ายกันหมดแต่ได้ผลลัพธ์ไม่เหมือนกัน
เพราะอุปกรณ์ไม่เหมือนกัน บางแห่งก็เก่ามากขนาดสิบปีสิบปี
อย่างแอร์ในหอประชุมอำเภอคือเกินสิบปีทุกตัว”
(คุณพงศกร, กลุ่มงานบริหารงานปกครอง)

นอกจากนี้ จากบทสัมภาษณ์ของคุณพงศกร ยังพบว่า การกำหนดมาตรการประหยัดพลังงาน เหมือนกันหมดแต่ผลลัพธ์ที่ได้กลับไม่เหมือนกัน เนื่องจากอุปกรณ์ไฟฟ้าของแต่ละแห่งมีประสิทธิภาพไม่เท่ากัน เช่น บางแห่งมีสภาพเก่าและเสื่อมประสิทธิภาพอุปกรณ์ก็จะกินไฟมากกว่าปกติ ในขณะที่บางแห่งมีสภาพใช้การพอได้หรือรุ่นใหม่กว่าก็จะประหยัดกว่า เป็นต้น

จากการรวบรวมข้อมูลจากให้สัมภาษณ์ ผู้วิจัยจึงมีความเห็นว่า มาตรการประหยัดพลังงาน ของกระทรวงการคลัง เป็นนโยบายที่ถูกกำหนดจากส่วนกลางโดยกำหนดหลักเกณฑ์ แผนการปฏิบัติงาน ขั้นตอนการปฏิบัติงาน และเป้าหมายของนโยบาย ให้แก่หน่วยงานอื่นๆ นำไปปฏิบัติ ซึ่งที่ทำการปกครองอำเภอเมืองราชบุรี เป็นหนึ่งในหน่วยงานที่ต้องปฏิบัติตามมาตรการดังกล่าว ได้ประสบปัญหาเกี่ยวกับการปฏิบัติตามมาตรการประหยัดพลังงาน เนื่องจากหน่วยงานประสบปัญหา ด้านทรัพยากรหรืออุปกรณ์ไฟฟ้า เนื่องจากอุปกรณ์ไฟฟ้าส่วนใหญ่มีอายุการใช้งานนานทำให้ ประสิทธิภาพเสื่อมถอยไปตามการใช้งานและกาลเวลา นอกจากนี้ ผู้บริหารยังให้ความสำคัญในการ ประหยัดพลังงาน เนื่องจากได้รับการจัดสรรงบประมาณค่าไฟฟ้าลดลง จึงต้องกำหนดมาตรการ ประหยัดพลังงานให้เจ้าหน้าที่ทุกคนในสังกัดให้ความสำคัญกับนโยบายดังกล่าว เพื่อที่จะได้นำ งบประมาณที่มีอยู่จำกัด มาใช้ในการปฏิบัติตามนโยบายของรัฐบาล กระทรวง ทบวง กรม ที่มีผล ต่อการพัฒนาพื้นที่ การพัฒนาคุณภาพชีวิตของประชาชนในพื้นที่

4.2. การนำนโยบายไปปฏิบัติ ณ ที่ทำการปกครองอำเภอเมืองราชบุรี

4.2.1 การกำหนดมาตรการลดการใช้พลังงาน

“ที่ผ่านมามีการมอบหมายนโยบายประหยัดพลังงานจากที่ประชุมหัวหน้าส่วนราชการ และการแจ้งผ่านหนังสือเวียนถึงทุกคนในสังกัดอำเภอให้ประหยัดไฟตามที่กำหนด เช่น เวลาเปิด-ปิดแอร์ อุณหภูมิของแอร์ แล้วก็การพักหน้าจอคอมพิวเตอร์ หรือเครื่องถ่ายเอกสารเมื่อไม่ได้ใช้งาน และก็เรื่องปิดสวิตซ์ไฟเมื่อไม่ได้ใช้งานด้วยเหมือนกัน”

(คุณชาตรี , ฝ่ายความมั่นคง)

จากบทสัมภาษณ์ข้างต้นของคุณชาตรี จะเห็นว่า ผู้บริหารของที่ทำการปกครองอำเภอเมืองราชบุรี รับมอบนโยบายจากส่วนกลาง และมามอบนโยบายประหยัดพลังงานแก่ผู้ปฏิบัติงานบนอาคาร ที่ว่าการอำเภอต่อ โดยเป็นการแจ้งทุกหน่วยงานที่ปฏิบัติบนอาคารที่ว่าการอำเภอ โดยเฉพาะหน่วยงานที่มีสำนักงานบนที่ว่าการอำเภอก็ได้รับมอบนโยบายผ่านหัวหน้าส่วนราชการ อำเภอเช่นกัน ซึ่งแสดงให้เห็นว่า ที่ทำการปกครองอำเภอเมืองราชบุรี ได้มีกระบวนการสื่อสาร ระหว่างหน่วยงานต่างๆ ผ่านการประชุมหัวหน้าส่วนราชการในระดับอำเภอ เพื่อชี้แจงนโยบาย ประหยัดพลังงานในหน่วยงานภาครัฐ และการสื่อสารผ่านหนังสือราชการแจ้งให้บุคลากรทุกคนใน สังกัดที่ทำการปกครองอำเภอเมืองราชบุรี ปฏิบัติตามมาตรการประหยัดพลังงานที่ที่ทำการปกครอง

อำเภอเมืองราชบุรีได้กำหนด นอกจากในด้านการสื่อสารแล้ว ที่ทำการปกครองอำเภอเมืองราชบุรี มีการกำหนดมาตรการประหยัดพลังงานที่ชัดเจนและเข้าใจได้ง่าย เช่น เช่น การกำหนดระยะเวลาเปิดเครื่องปรับอากาศ การกำหนดอุณหภูมิเครื่องปรับอากาศที่ 26 องศาเซลเซียส เป็นต้น ซึ่งส่งผลให้ผู้ปฏิบัติตามมาตรการดังกล่าว เกิดความเข้าใจในแนวทางปฏิบัติที่ชัดเจน

“ตอนย้ายเข้ามาที่นี่ใหม่ๆ สิ่งที่สังเกตเห็นได้คือไม่มีการเปิดเครื่องปรับอากาศก่อนสิบโมงครึ่งค่ะ โดยในช่วงต้นเดือนจะมีการประชุมหัวหน้าส่วนราชการอำเภอ นายอำเภอก็จะมอบนโยบายเรื่องการประหยัดพลังงานให้แก่ข้าราชการที่เพิ่งย้ายมาใหม่ และข้าราชการที่อยู่มาก่อน ได้รู้ถึงนโยบายประหยัดของอำเภอ”
(คุณสาวิตรี, สำนักงานอำเภอ)

จากบทสัมภาษณ์ข้างต้นของคุณสาวิตรี พบว่า ผู้บริหารสูงสุดของหน่วยงาน ได้มอบนโยบายประหยัดพลังงานของกระทรวงพลังงานแก่หัวหน้าส่วนราชการ ข้าราชการประจำ และเจ้าหน้าที่ที่ปฏิบัติหน้าที่อยู่บนอาคารที่ว่าการอำเภอเป็นประจำ ซึ่งมาตรการสำคัญที่สังเกตเห็นได้ชัดเจนที่สุดคือ การกำหนดระยะเวลาเปิด-ปิดเครื่องปรับอากาศของที่ทำการปกครองอำเภอเมืองราชบุรี เนื่องจากสามารถสังเกตเห็นได้อย่างชัดเจนตั้งแต่ย้ายเข้ามาปฏิบัติหน้าที่ที่ทำการปกครองอำเภอเมืองราชบุรี

การลงพื้นที่ที่เก็บข้อมูลจากการสัมภาษณ์ ผู้วิจัยสามารถสรุปมาตรการประหยัดพลังงานของที่ทำการปกครองอำเภอเมืองราชบุรี ได้ 2 มาตรการ ดังนี้

1. มาตรการลดการใช้พลังงานที่ปฏิบัติได้ทันที แบ่งออกเป็น 3 ระบบ ดังนี้

(1) ระบบปรับอากาศและระบายอากาศ

1. กำหนดอุณหภูมิเครื่องปรับอากาศที่ 26 องศาเซลเซียส
2. กำหนดระยะเวลาเปิดเครื่องปรับอากาศตามเวลาเท่านั้น
 - กำหนดช่วงเวลาเปิดเปิดเครื่องปรับอากาศเวลา 10.30 น. – 12.00 น. และ เวลา 13.00 น. – 15.30 น. เท่านั้น
3. การบำรุงรักษาเครื่องปรับอากาศอย่างน้อยปีละ 2 ครั้ง
4. การป้องกันความร้อนเข้าสู่ห้องทำงาน โดยการติดม่านกันแสงแดด บริเวณหน้าต่างอาคารหรือช่องที่มีแสงแดดส่องถึง

(2) ระบบแสงสว่าง

1. การปิดไฟดวงที่ไม่ได้ใช้งาน หรือ เปิดเท่าที่จำเป็น
2. การทำความสะอาดอุปกรณ์ไฟฟ้าแสงสว่างอย่างน้อยปีละ 2 ครั้ง
3. การแยกสวิตช์ควบคุมหลอดไฟเป็นบางส่วน แทนการควบคุมแบบทั้งหมด

(3) ระบบอุปกรณ์สำนักงาน

1. การกำหนดโปรแกรมให้คอมพิวเตอร์ พักหน้าจออัตโนมัติเมื่อไม่มีการใช้งานเกินกว่า 10 นาที
2. กำหนดโปรแกรมให้เครื่องถ่ายเอกสารขนาดใหญ่ พักเครื่อง (stand by mode) อัตโนมัติเมื่อไม่มีการใช้งาน 30 นาที
3. ปิดอุปกรณ์สำนักงานทุกครั้งหลังเลิกใช้งาน

“ที่ว่าการอำเภอมีแค่ 2 ชั้น ไม่จำเป็นต้องมีมาตรการประหยัดเกี่ยวกับลิฟต์ แต่ที่เกี่ยวข้องกับการประหยัดไฟจะเป็นพวกแอร์ หลอดไฟ คอม หรือเครื่องถ่ายเอกสาร”
(อ้อนเดือน, กลุ่มงานบริหารงานปกครอง)

จากบทสัมภาษณ์ของคุณอ้อนเดือน เห็นว่า ที่ทำการปกครองอำเภอเมืองราชบุรี ไม่มีลิฟต์จึงไม่มีการกำหนดมาตรการประหยัดพลังงานในส่วนของลิฟต์ จึงเน้นการกำหนดมาตรการที่มีความชัดเจนของการปฏิบัติไปที่อุปกรณ์สำนักงานหรืออุปกรณ์ไฟฟ้าที่ทุกคนเห็นได้ชัดและสามารถร่วมกันปฏิบัติตามมาตรการลดการใช้พลังงานได้

“นอกจากงานบริการด้านทะเบียนแก่ประชาชนที่ต้องสะดวก รวดเร็ว และเข้าถึงง่ายแล้ว องค์ประกอบเรื่องอุณหภูมิห้องก็ถือเป็นเรื่องสำคัญ ถือเป็นส่วนเสริมทำให้ประชาชนเกิดความประทับใจในการบริการตั้งแต่ก้าวเท้าเข้ามาในห้อง”
(คุณทองประสม, ฝ่ายทะเบียนและบัตรประชาชน)6

บทสัมภาษณ์ของคุณทองประสม บ่งชี้ว่า ที่ทำการปกครองอำเภอเมืองราชบุรี เป็นหน่วยงานที่ต้องบริการประชาชนตลอดเวลา ซึ่งการปฏิบัติตามมาตรการประหยัดพลังงานอาจทำให้ประชาชนหรือผู้มาติดต่อบริการเกิดความไม่พึงพอใจในการรับบริการ จึงต้องมีบางส่วนที่ได้รับการยกเว้นไม่ต้องปฏิบัติตามมาตรการประหยัดพลังงานที่เข้มข้นเหมือนส่วนอื่นๆ ทั้งนี้ก็เพื่อสร้างความพึงพอใจในการให้บริการภาครัฐทั้งด้านการให้บริการและด้านสภาพแวดล้อมภายในจุดรับบริการ

จากการสัมภาษณ์คุณปราชเป็รื่อง พบว่า ตนเองมีหน้าที่ในการปฏิบัติเวรรักษาสถานที่ราชการที่ว่าการอำเภอเมืองราชบุรี พบว่า ในอดีตบริเวณที่ว่าการอำเภอเมืองราชบุรี มีการเปิดไฟบริเวณรอบรั้วและด้านนอกอาคารที่ว่าการอำเภอเป็นในเวลากลางคืนเป็นประจำ โดยมีวัตถุประสงค์เพื่อให้ประชาชนสังเกตเห็นอาคารได้ง่ายในทันที เพื่อที่เวลาเกิดเหตุการณ์ฉุกเฉินในพื้นที่ประชาชนจะรับรู้หน่วยงานราชการคอยปฏิบัติหน้าที่ในการช่วยเหลืออยู่ เพราะที่ว่าการอำเภอมีเจ้าหน้าที่ของอำเภอที่ต้องปฏิบัติหน้าที่ตามเวรที่ได้รับมอบหมาย แต่ในปัจจุบันโดยเฉพาะปีงบประมาณ พ.ศ. 2565 มีการเปิดไฟ เฉพาะบริเวณด้านหน้าอาคารที่ว่าการอำเภอเท่านั้น ดังบทสัมภาษณ์ด้านล่างนี้

“ในอดีต ต้องเปิดไฟรอบนอกอาคารทุกเย็นจนถึงใกล้สว่าง
แต่ในปัจจุบันจะเลือกเปิดแค่เฉพาะด้านหน้าอาคาร
และจะเปิดไฟรอบอาคารทุกดวงก็ต่อเมื่อ
เป็นวันสำคัญของชาติ วันเฉลิมฉลองของประเทศเท่านั้น”
(คุณปราชเป็รื่อง, ฝ่ายความมั่นคง)

2 มาตรการลดการใช้พลังงานในระยะยาว

(2) การเปลี่ยนอุปกรณ์เครื่องใช้ไฟฟ้าใหม่ทดแทนของเดิมที่เสื่อมสภาพ

“เรื่องประหยัดพลังงานเป็นเรื่องที่ต้องให้ความสำคัญ และต้องวางแผนในระยะยาว
ก็เลยมีแผนการปฏิบัติให้สอดคล้องกับความต้องการในอนาคต หากในอนาคตมีอุปกรณ์ไฟฟ้าชำรุดหรือ
เสียหาย ต้องวางแผนให้มีการเลือกใช้อุปกรณ์ที่มีประสิทธิภาพสูง เช่น เปลี่ยนหลอดไฟเป็นแบบ
ประสิทธิภาพสูง หรือการเปลี่ยนแอร์ให้มีประสิทธิภาพดีขึ้นทดแทนของเดิม”
(คุณสมชาย, ผู้บริหาร)

จากบทสัมภาษณ์ของคุณสมชาย พบว่า ที่ทำการปกครองอำเภอเมืองราชบุรี มีการ
วางแผนในการแก้ไขปัญหาอุปกรณ์ที่ใกล้เสื่อมสภาพหรือเสื่อมสภาพไปแล้ว โดยจะทำการเปลี่ยน
อุปกรณ์ไฟฟ้าดังกล่าว ให้เป็นอุปกรณ์ที่มีประสิทธิภาพในการประหยัดพลังงานสูง เมื่อได้รับ
งบประมาณในส่วนดังกล่าว เพื่อทดแทนของอุปกรณ์ไฟฟ้าที่มีอายุการใช้งานหรือใกล้เสื่อมสภาพ

4.2.2 การได้รับการสนับสนุนในการปฏิบัตินโยบายประหยัดพลังงาน

จากการเก็บข้อมูลพบว่า ที่ทำการปกครองอำเภอเมืองราชบุรี ไม่ค่อยได้รับการ
สนับสนุนงบประมาณในการเปลี่ยนอุปกรณ์ไฟฟ้าที่เสื่อมสภาพหรือมีอายุการใช้งาน รวมทั้ง
งบประมาณในการบำรุงรักษาอุปกรณ์สำนักงานไฟฟ้าภายในอาคารที่ว่าการอำเภอ เนื่องจากงบประมาณ
ของส่วนกลางในแต่ละปีมีจำนวนจำกัด ประกอบกับมีจำนวนหน่วยงานที่ทำการปกครองอำเภอ
ที่จะต้องให้การสนับสนุนอีก 878 แห่ง ทำให้ในบางครั้งได้มีการขอรับสนับสนุนโครงการจากกองทุน
พัฒนาไฟฟ้าจังหวัดราชบุรี หรือได้รับการสนับสนุนจากภาคเอกชนเป็นครั้งคราว

“ที่ห้องปกครองอำเภอเมืองราชบุรี ไม่ได้ใช้งบประมาณภาครัฐ
มาบำรุงรักษาเครื่องปรับอากาศ แต่ได้รับการสนับสนุนจากภาคเอกชน
มาช่วยบำรุงรักษาเครื่องปรับอากาศประมาณปีละ 2 ครั้ง”
(คุณอ่อนเดือน, ฝ่ายบริหารงานปกครอง)

จากบทสัมภาษณ์ของคุณอ้อนเดือน จะเห็นว่า ที่สำนักงานของคุณอ้อนเดือน มีการบำรุงรักษา เครื่องปรับอากาศปีละ 2 ครั้ง โดยไม่ได้ใช้งบประมาณจากภาครัฐ แต่เป็นการได้รับการสนับสนุนจาก องค์การภาคเอกชนแทน

“งบประมาณเกี่ยวกับกับพวกวัสดุ ครุภัณฑ์ที่ได้รับแต่ละปีงบประมาณมีอยู่อย่างจำกัด ซึ่งหากนำงบประมาณประเภทอื่นมาใช้เพื่อเปลี่ยนแอร์ เปลี่ยนไฟเพียงอย่างเดียว อาจทำให้ไม่เหลืองบประมาณไปทำอย่างอื่นที่เป็นประโยชน์ต่อประชาชนในพื้นที่ บางครั้งจึงขอรับการสนับสนุนจากกองทุนไฟฟ้าหรือภาคเอกชน”

(คุณพงศกร, ฝ่ายบริหารงานปกครอง)

จากบทสัมภาษณ์ของคุณพงศกร พบว่า งบประมาณในการเปลี่ยนวัสดุอุปกรณ์มีอยู่จำกัดทำให้ไม่สามารถเปลี่ยนอุปกรณ์ไฟฟ้าได้ในทันทีหรือเปลี่ยนใหม่หมดทั้งอำเภอได้ และการนำงบประมาณประเภทอื่นมาใช้ในการเปลี่ยนอุปกรณ์ไฟฟ้าที่มีประสิทธิภาพขึ้น จะทำให้ไม่เหลืองบประมาณหรือมีงบประมาณที่ใช้ลดลงสำหรับการนำไปปฏิบัติหน้าที่ที่เป็นประโยชน์ต่อพื้นที่และประชาชน จึงได้พยายามขอรับการสนับสนุนจากหน่วยงานภาคเอกชนหรือกองทุนต่างๆ

4.2.3 การยอมรับนโยบายของผู้ปฏิบัติงาน

“อาจจะเหี่ยวออกบ้างเป็นบางเวลา แต่ก็เข้าใจว่าต้องประหยัดค่าไฟฟ้า เพราะมีงบจำกัด แต่ในเมื่อทุกคนฝ่ายปฏิบัติเหมือนกัน ก็ถือว่าเป็นทีมเดียวกันที่จะร้อนและหนาวไปด้วยกัน ”

(คุณเพชร, ฝ่ายการเงินและบัญชี)

“ก็จะมีการบ่นว่าร้อนบ้าง จากการกำหนดเวลาเปิดแอร์ แต่ว่าทุกคนก็ปฏิบัติตามนโยบาย และให้ความสำคัญกับงานในหน้าที่ปกติ และไม่เคยมกกล่าวตักเตือนใครเกี่ยวกับการไม่ยอมประหยัดไฟฟ้าด้วยครับ”

(คุณสมชาย , ผู้บริหาร)

จากบทสัมภาษณ์ของคุณสมชายและคุณเพชร พบว่า ผู้ปฏิบัติงานยอมรับนโยบายปฏิบัติพลังงานของที่ทำกรปกครองอำเภอเมืองราชบุรี แม้ว่าอากาศจะร้อนในช่วงเวลาที่ไม่ได้เปิดแอร์ แต่ผู้ปฏิบัติทุกยังคงปฏิบัติงานในหน้าที่ได้ตามปกติ และปฏิบัติตามมาตรการประหยัดพลังงานที่กำหนดไว้อย่าง โดยไม่เคยถูกผู้บังคับบัญชาตักเตือนแต่อย่างใด

4.3 ภาวะทางการบริหารและอุปสรรคในการดำเนินการ

การปฏิบัติตามมาตรการประหยัดพลังงานในหน่วยงานภาครัฐตามแนวทางการลดการใช้พลังงานที่กระทรวงพลังงานกำหนด เพื่อให้บรรลุเป้าหมายลดการใช้พลังงานอย่างน้อยร้อยละ 20 ตามค่าเกณฑ์มาตรฐานที่กำหนด ส่งผลให้ที่ทำการปกครองอำเภอเมืองราชบุรี ที่เป็นหน่วยปฏิบัติ นโยบายดังกล่าว มีต้นทุนการปฏิบัติให้บรรลุเป้าหมายดังกล่าว จำนวน 2 ด้าน ได้แก่ ต้นทุนการปฏิบัติตามนโยบายและต้นทุนการเรียนรู้

4.3.1 ต้นทุนการปฏิบัติตามนโยบาย

จากการศึกษาวิจัยพบว่า ที่ว่าการอำเภอเมืองราชบุรี มีหน่วยงานอื่นตั้งอยู่บนอาคารดังกล่าว หลายหน่วยงาน เช่น สำนักงานปศุสัตว์อำเภอเมืองราชบุรี สำนักงานท่องเที่ยวและกีฬาอำเภอเมืองราชบุรี สำนักงานท้องถิ่นอำเภอเมืองราชบุรี เป็นต้น ประกอบกับหน่วยงานอื่นในพื้นที่ เช่น สำนักงานที่ดินจังหวัด ,องค์กรปกครองส่วนท้องถิ่น, สำนักงานสาธารณสุข ฯลฯ ส่งผลให้ที่ทำการปกครองอำเภอเมืองราชบุรี มีต้นทุนการใช้ไฟฟ้าสูง จากการเข้าใช้สถานที่ภายในที่ว่าการอำเภอ เช่น ห้องประชุมอำเภอ หอประชุมอำเภอ ห้องโถงเกลือ รวมทั้งสถานที่ส่วนกลางของที่ว่าการอำเภอ เช่น ห้องน้ำ โถงทางเดิน ระบบไฟฟ้าส่องสว่าง ฯลฯ โดยที่ภาระค่าไฟทั้งหมดตกมาอยู่ในความรับผิดชอบของที่ทำการปกครองอำเภอเมืองราชบุรี

“ทุกวันนี้ ห้องประชุมอำเภอ มีปัญหามากที่สุด เพราะมีหลายหน่วยงานมาขอใช้ประชุม เนื่องจากส่วนใหญ่หน่วยงานอำเภอเป็นประธาน ค่าน้ำค่าไฟมันก็ขึ้นที่บิลค่าไฟฟ้าของเรา”
(คุณชาติสยาม, ฝ่ายการเงินและบัญชี)

“การประชุมหัวหน้าส่วนราชการ กำหนด ผู้ใหญ่บ้าน
ยังมีความจำเป็นอยู่เพราะเป็นการมอบนโยบาย
ของรัฐบาลหรือนโยบายเร่งด่วนของรัฐ เพื่อนำไปสู่การปฏิบัติในพื้นที่
ซึ่งเป็นประโยชน์ของประชาชนแม้ว่าเปิดหอประชุมใหญ่ที่นี้
ค่าไฟขึ้นเป็นพันบาทต่อครั้งแต่มันจำเป็น”
(คุณสมชาย, ผู้บริหาร)

จากบทสัมภาษณ์ของคุณชาติสยาม พบว่า ห้องประชุมอำเภอและหอประชุมอำเภอ เป็นปัญหาสำคัญในการลดการใช้พลังงานอย่างมาก เนื่องจากมีเครื่องปรับอากาศจำนวนมาก และเมื่อมีหน่วยงานมาขอใช้ห้องประชุม ก็ต้องอนุญาตให้ใช้เป็นประจำ เพราะเป็นการขับเคลื่อนนโยบายในพื้นที่ที่มีนายอำเภอเป็นประธานกรรมการหรือคณะกรรมการ ซึ่งสอดคล้องกับคุณสมชาย ที่มองว่าการประชุมต่างๆ ผ่านห้องประชุมอำเภอหรือหอประชุมอำเภอ ยังคงมีความจำเป็น

เพราะเป็นการมอบนโยบายหรือการติดตามการปฏิบัติงานในพื้นที่ให้บรรลุผลเพื่อประโยชน์ของพี่น้องประชาชนในพื้นที่

นอกจากนี้ พื้นที่ภายในอาคารที่ว่าการอำเภอเมืองราชบุรี ยังถูกใช้เป็นที่ตั้งของหน่วยงานภาครัฐจากกรมอื่น กระทรวงอื่น เช่น สำนักงานท้องถิ่นอำเภอในสังกัดของกรมส่งเสริมการปกครองส่วนท้องถิ่น สำนักงานประจำอำเภอในสังกัดของกรมประมง สำนักงานปศุสัตว์อำเภอในสังกัดของกรมปศุสัตว์ เป็นต้น มาตั้งสำนักงานอยู่ที่บนอาคารที่ว่าการอำเภอเมืองราชบุรี ซึ่งทำให้ที่ทำการปกครองอำเภอเมืองราชบุรี มีต้นทุนการใช้ไฟฟ้าสูงกว่าหน่วยงานอื่นๆ เพราะเป็นเจ้าของอาคารสถานที่ สะท้อนได้จากบทสัมภาษณ์ต่อไปนี้

“อาคารของเรามีหน่วยงานหลายหน่วยงานมาใช้งานด้วย เราต้องรับผิดชอบค่าไฟในส่วนกลาง เช่น ห้องน้ำ โถงทางเดิน โถงกลางต่างๆ ที่เป็นที่สาธารณะในอาคาร”
(คุณสมหญิง, ฝ่ายการเงินและบัญชี)

นอกจากนี้ ที่ทำการปกครองอำเภอเมืองราชบุรี ยังมีอุปกรณ์สำนักงานที่ไม่สามารถดำเนินการมาตรการประหยัดพลังงานสำหรับอุปกรณ์สำนักงานได้ เช่น ชุดเครื่องคอมพิวเตอร์แม่ข่าย (Server) เพื่อเชื่อมโยงระบบฐานข้อมูลจากสำนักทะเบียนกลาง เพื่อใช้ในการสนับสนุนการปฏิบัติงานของเจ้าหน้าที่เพื่อให้บริการประชาชนผู้มาติดต่อสำนักทะเบียนอำเภอ และเครื่องคอมพิวเตอร์แม่ข่าย (Server) เพื่อเชื่อมโยงข้อมูลสำหรับการขออนุญาตทางปกครอง เช่น การขออนุมัติ/อนุญาต สถานบริการ โรงแรม โรงรับจำนำ อารูธปิ่น การค้าของเก่าและขายทอดตลาด การพนัน การเรียกร่มูลนิธิ สมาคม และกฎหมายอื่นๆ ในความรับผิดชอบของกรมการปกครอง รวมทั้งเครื่องวิทยุสื่อสารประจำอำเภอ ที่ต้องใช้ในการติดต่อประสานงานระหว่างจังหวัดและหน่วยงานข้างเคียง จึงส่งผลให้อุปกรณ์สำนักงานดังกล่าว ไม่สามารถดำเนินการมาตรการดังกล่าวได้ เนื่องจากต้องเปิดอุปกรณ์ดังกล่าวตลอดเวลา ตามข้อมูลที่ได้จากการสัมภาษณ์ของคุณปราชเปรื่องและคุณทองประสม ด้านล่างนี้

“อุปกรณ์สำนักงานบางอย่างต้องเปิดตลอดเวลา ไม่สามารถปิดหรือพักได้ ไม่อย่างนั้นจะไม่สามารถให้บริการประชาชนได้”
(คุณปราชเปรื่อง, ฝ่ายความมั่นคง)

“งานที่ทำจำเป็นต้องเครื่องเซิร์ฟเวอร์เพื่อประมวลการจัดทำงานทะเบียน และบัตรประจำตัวประชาชนตลอดเวลาและในห้องเซิร์ฟเวอร์ยังคงต้องเปิดแอร์ เพื่อไม่ให้ระบบทำงานหนักเกินไปจนส่งผลกระทบต่อเครื่องพัง และทำงานบริการประชาชนต่อไปไม่ได้”
(คุณทองประสม, ฝ่ายทะเบียนและบัตร)

4.3.2 ต้นทุนการเรียนรู้

จากการศึกษาวิจัยพบว่า ที่ทำการปกครองอำเภอเมืองราชบุรี มีต้นทุนการเรียนรู้ โดยการเชิญสำนักงานพลังงานจังหวัดราชบุรีมาสำรวจอุปกรณ์เครื่องใช้ไฟฟ้าของที่ว่าการอำเภอ และให้คำแนะนำในการลดการใช้พลังงานแก่บุคลากรในสังกัดที่ทำการปกครองอำเภอเมืองราชบุรี

“มีพลังงานจังหวัด เข้ามาให้คำแนะนำด้านมาตรการประหยัดพลังงาน
ที่ห้องของฝ่ายต่างๆในอำเภอ ซึ่งก็ช่วยให้เราเข้าใจมาตรการได้ดียิ่งขึ้น
แต่เป็นการให้คำแนะนำอย่างเดียวไม่ได้สนับสนุนงบประมาณแต่อย่างใด”

(คุณอ่อนเดือน, กลุ่มบริหารงานปกครอง)

จากข้อมูลที่ได้รับจากคุณอ่อนเดือนผู้ให้สัมภาษณ์ พบว่า ที่ทำการปกครองอำเภอเมืองราชบุรี ต้องการลดการใช้พลังงานโดยการปฏิบัติตามมาตรการลดการใช้พลังงาน จึงได้มีการเชิญหน่วยงานที่เกี่ยวข้องและมีความรู้ความเข้าใจในมาตรการลดการใช้พลังงานเป็นอย่างดี มาสร้างการรับรู้ และสร้างความเข้าใจในการปฏิบัติแก่บุคลากรในสังกัดที่ทำการปกครองอำเภอเมืองราชบุรี และส่งผลให้เกิดความเข้าใจเรื่องการประหยัดพลังงานมากขึ้น

4.4 ผลลัพธ์ของการดำเนินนโยบาย

4.4.1 ข้อมูลการใช้ไฟฟ้าของที่ทำการปกครองอำเภอเมืองราชบุรี

การลงพื้นที่เก็บข้อมูลที่ทำการปกครองอำเภอเมืองราชบุรี พบสถิติการใช้ไฟฟ้าและการชำระค่าไฟฟ้าระหว่างปีงบประมาณ พ.ศ. 2563 ถึงปีงบประมาณ พ.ศ. 2565 ดังนี้

ตารางที่ 4 ข้อมูลการใช้ไฟฟ้าของที่ทำการปกครองอำเภอเมืองราชบุรี

ลำดับ	เดือน	ปีงบประมาณ พ.ศ.2563		ปีงบประมาณ พ.ศ.2564		ปีงบประมาณ พ.ศ.2565	
		หน่วยการใช้ไฟฟ้า	ค่าไฟฟ้า	หน่วยการใช้ไฟฟ้า	ค่าไฟฟ้า	หน่วยการใช้ไฟฟ้า	ค่าไฟฟ้า
1	เดือนตุลาคม	7,378.88	38,370.17	7,082.02	36,826.50	7,191.73	34,734.18
2	เดือนพฤศจิกายน	7,155.06	37,206.30	6,834.75	35,540.71	5,481.69	29,447.39
3	เดือนธันวาคม	6,076.72	31,598.95	6,880.43	35,778.21	4,479.24	24,088.04
4	เดือนมกราคม	6,762.53	35,165.13	5,559.29	28,908.29	5,056.02	25,990.29
5	เดือนกุมภาพันธ์	7,013.72	36,471.33	6,203.77	32,259.61	4,830.73	25,445.22
6	เดือนมีนาคม	8,731.39	45,403.23	7,945.26	41,315.35	6,553.47	35,590.83
7	เดือนเมษายน	7,316.42	38,045.37	7,587.79	39,456.49	6,471.06	33,298.59
8	เดือนพฤษภาคม	8,248.73	42,769.47	8,574.39	42,758.15	7,346.83	40,274.60

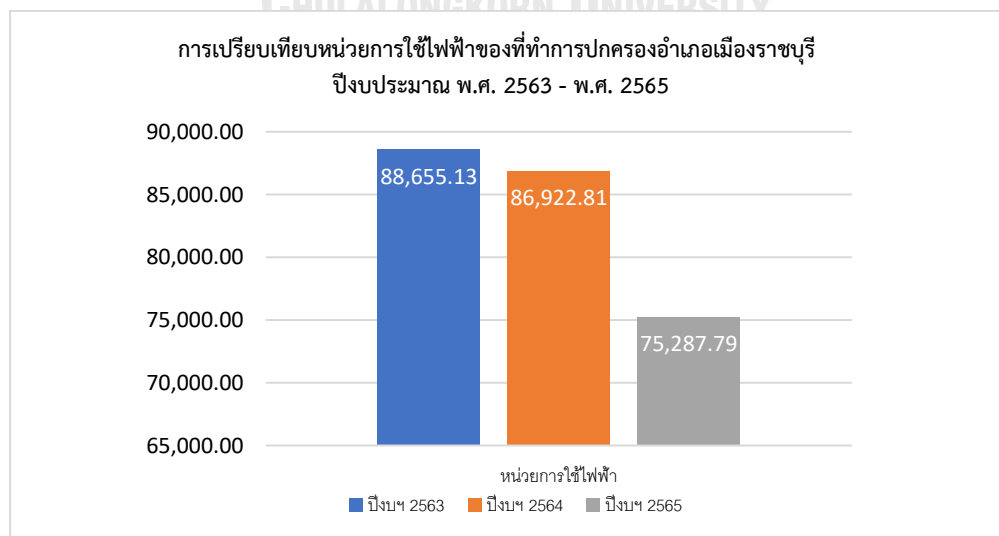
9	เดือนมิถุนายน	8,062.40	42,893.41	7,530.05	38,455.94	7,314.47	39,090.66
10	เดือนกรกฎาคม	7,581.99	42,924.47	8,302.54	39,788.98	7,105.14	38,447.97
11	เดือนสิงหาคม	7,082.02	39,426.37	7,579.38	38,500.19	6,463.70	35,059.81
12	เดือนกันยายน	7,245.28	37,675.45	6,843.15	33,329.73	6,993.68	44,243.69
รวม		88,655.13	461,006.68	86,922.81	442,918.15	75,287.79	405,711.27

ที่มา กองวิชาการและแผนงาน กรมการปกครอง

จากตารางข้างต้น ค้นพบว่า ที่ทำการปกครองอำเภอเมืองราชบุรี มีหน่วยการใช้ไฟฟ้าลดลงอย่างต่อเนื่องตั้งแต่ปีงบประมาณ พ.ศ. 2563 ถึง ปีงบประมาณ พ.ศ. 2565 โดยข้อสังเกตของผู้วิจัยพบว่า ในช่วงเดือนมีนาคม 2565 ถึงเดือนกันยายน 2565 ค่าไฟสูงขึ้นอย่างผิดปกติ อันเป็นสาเหตุจากการเริ่มผ่อนปรนมาตรการป้องกันโควิด-19 ภายในจังหวัดราชบุรี ซึ่งทำให้ส่วนราชการต่างๆ จัดประชุมแบบปกติทำให้มีการใช้ห้องประชุมอำเภอและหอประชุมอำเภอเพิ่มขึ้นจากช่วงก่อน จึงเป็นสาเหตุให้ค่าไฟกลับมาสูงในช่วงเวลาดังกล่าว

โดยในปีงบประมาณ พ.ศ. 2565 ที่ทำการปกครองอำเภอเมืองราชบุรี มีปริมาณหน่วยการใช้ไฟฟ้า 75,287.79 หน่วย และมีปริมาณหน่วยการใช้ไฟฟ้าลดลง 13,367.34 หน่วย คิดเป็นร้อยละ -17.75 เมื่อเทียบกับปีงบประมาณ พ.ศ. 2563 และมีปริมาณหน่วยการใช้ไฟฟ้าลดลง 11,635 หน่วย คิดเป็นร้อยละ 15.45 เมื่อเทียบกับปีงบประมาณ พ.ศ. 2564 สะท้อนให้เห็นว่า ที่ทำการปกครองอำเภอเมืองราชบุรี มีปริมาณการใช้ไฟฟ้าลดลงทุกปี เกิดจากการมีผู้ปฏิบัติตามนโยบายประหยัดพลังงานเพิ่มมากขึ้น และการกำหนดมาตรการประหยัดพลังงานที่เข้มข้นในปีล่าสุด ดังปรากฏด้านล่าง

แผนภูมิที่ 1 แผนภูมิเปรียบเทียบหน่วยการใช้ไฟฟ้าของที่ทำการปกครองอำเภอเมืองราชบุรี



ที่มา รวบรวมโดยผู้วิจัย

4.4.2 ข้อมูลการรายงานผลการประหยัดตามเกณฑ์มาตรฐานที่กำหนดของกระทรวงพลังงาน

การลงพื้นที่เก็บข้อมูลพบว่า ที่ทำการปกครองอำเภอเมืองราชบุรี ได้รายงานผลการลดการใช้พลังงานประจำปีประมาณ พ.ศ. 2565 ตามที่กระทรวงการพลังงานกำหนด ดังนี้

ตารางที่ 5 การรายงานผลการลดการใช้พลังงาน

ลำดับ	เดือน	ปริมาณการใช้ไฟฟ้ามาตรฐาน	ปริมาณการใช้ไฟฟ้าจริง	เพิ่มขึ้น/ลดลง	ร้อยละ
ช่วงเป้าหมายการลดพลังงานลงร้อยละ 10					
1	กันยายน พ.ศ. 2564	7,738.68	6,843.15	-895.53	-11.57
2	ตุลาคม พ.ศ. 2564	7,738.68	7,191.73	-1,145.94	-14.80
3	พฤศจิกายน พ.ศ. 2564	7,710.95	5,481.69	-2,229.26	-28.91
4	ธันวาคม พ.ศ. 2564	7,156.20	4,479.24	-2,676.96	-37.41
5	มกราคม พ.ศ. 2565	7,350.36	5,056.02	-2,294.34	-31.21
6	กุมภาพันธ์ พ.ศ. 2565	7,572.26	4,830.73	-2,287.07	-30.20
รวม		45,267.13	33,738.03	-11,529.10	-25.47
ช่วงเป้าหมายการลดพลังงานลงร้อยละ 20					
7	มีนาคม พ.ศ. 2565	8,550.24	6,553.47	-1,996.77	-23.35
8	เมษายน พ.ศ. 2565	8,698.68	6,471.06	-2,226.72	-25.60
9	พฤษภาคม พ.ศ. 2565	8,431.49	7,346.83	-1,084.66	-12.86
10	มิถุนายน พ.ศ. 2565	8,871.78	7,314.47	-1,557.31	-17.55
11	กรกฎาคม พ.ศ. 2565	8,751.07	7,105.14	-1,645.93	-18.81
12	สิงหาคม พ.ศ. 2565	8,690.72	6,463.70	-2,227.01	-25.63
รวม		51,993.98	41,255.58	-10,738.40	-20.65

ที่มา ที่ทำการปกครองอำเภอเมืองราชบุรี, 2565

จากข้อมูลข้างต้นค้นพบว่า ที่ทำการปกครองอำเภอเมืองราชบุรี สามารถบรรลุเป้าหมายการลดใช้พลังงานไฟฟ้า ประจำปีงบประมาณ พ.ศ. 2565 ตามที่กระทรวงพลังงานกำหนดได้ ดังนี้

1.เป้าหมายการลดการใช้พลังงานไฟฟ้าร้อยละ 10 (เดือนกันยายน พ.ศ. 2564 ถึงเดือนกุมภาพันธ์ พ.ศ. 2565)

ที่ทำการปกครองอำเภอเมืองราชบุรี มีปริมาณการใช้ไฟฟ้ามาตรฐาน 45,267.13 หน่วย และมีปริมาณการใช้ไฟฟ้าจริง 33,581.13 หน่วย มีผลประหยัดด้านไฟฟ้า 11,687.10 หน่วย หรือคิดเป็นร้อยละ 25.81

2.เป้าหมายการลดการใช้พลังงานร้อยละ 20 (เดือนมีนาคม พ.ศ. 2565 ถึง เดือนสิงหาคม พ.ศ. 2565)

ที่ทำการปกครองอำเภอเมืองราชบุรี มีปริมาณการใช้ไฟฟ้ามาตรฐาน 41,255.58 หน่วย และมีปริมาณการใช้ไฟฟ้าจริง 33,581.13 หน่วย มีผลประหยัดด้านไฟฟ้า 10,738.40 หน่วย หรือคิดเป็นร้อยละ 20.65

4.3.2 พฤติกรรมที่เปลี่ยนไปของผู้ปฏิบัติงาน ก่อน-หลังมีมาตรการประหยัดพลังงาน

“มีพฤติกรรมแบบอัตโนมัติ คือไม่ได้เกิดการต่อต้าน แต่เป็นการเรียนรู้การประหยัดพลังงานมากขึ้น บางครั้งก็นำไปใช้ที่บ้านด้วยนะ เช่นการเปิดแอร์ที่อุณหภูมิ 25 – 26 องศา หรือว่าการใช้หลอดไฟ LED จะช่วยให้มีการประหยัดมากยิ่งขึ้น ไม่ได้มีผลกระทบสำคัญต่อการทำงาน เนื่องจากงานแต่ละงานมีเดดไลน์ จึงต้องเร่งส่งให้ทันกำหนดเสมอ”

คุณพร, ฝ่ายการเงินและบัญชี

จากบทสัมภาษณ์ของคุณพร พบว่า ตนเองมีพฤติกรรมที่เปลี่ยนไปจากเดิม เมื่อได้เรียนรู้มาตรการประหยัดพลังงาน และให้การยอมรับนโยบายประหยัดพลังงานโดยนำกลับไปปฏิบัติที่บ้านในบางมาตรการด้วย ซึ่งนโยบายดังกล่าวก็ไม่ได้ส่งผลให้เกิดการทำงานที่ล่าช้าลง หรือด้อยประสิทธิภาพลง

“ช่วงที่ผ่านมาในรอบหลายเดือน เวลาเข้าตรวจสถานที่ราชการ แทบไม่เจอคนสลิ้มปิดไฟ หรือคนสลิ้มปิดคอมพิวเตอร์เลย นานๆทีถึงจะเจอสักครั้งนึง ผิดไปจากเมื่อก่อนที่มีการเปิดไฟทิ้งไว้อยู่บ่อยครั้ง”
คุณปราชเป็รื่อง, สมาชิกกองอาสารักษาดินแดน (อส.).

จากบทสัมภาษณ์ของคุณปราชเป็รื่อง พบว่า ผู้ปฏิบัติงานบนอาคารที่ว่าการอำเภอเมืองราชบุรี มีการปรับตัวตามนโยบายประหยัดพลังงาน โดยในช่วงที่ได้ปฏิบัติหน้าที่เข้าเวรยามรักษาสถานที่อำเภอช่วงเวลากลางคืนจนถึงเช้ามืด ไม่ค่อยพบห้องไหนสลิ้มปิดไฟ หรือสลิ้มปิดอุปกรณ์ไฟฟ้าเท่าใดนัก ผิดกับสมัยก่อนที่มีให้เห็นอยู่บ่อยครั้ง

4.4 ข้อเสนอแนะ

“นโยบายประหยัดพลังงานเป็นสิ่งที่ดี แต่ข้อจำกัดของนโยบายคือหน่วยงานที่ต้องให้บริการประชาชน ไม่สามารถปฏิบัติได้อย่างเต็มที่ เนื่องจากต้องบริการประชาชนที่มาติดต่อราชการตลอดทั้งวัน ทำให้ประหยัดพลังงานได้ยาก อยากให้ช่วยลดเป้าหมายลงบ้าง”

คุณพงศกร, กลุ่มงานบริหารงานปกครอง

จากบทสัมภาษณ์ของคุณพงศกร สะท้อนว่า ลักษณะของหน่วยงานที่ทำการปกครองอำเภอเมืองราชบุรีเป็นหน่วยงานที่ให้บริการประชาชน ซึ่งอาจทำให้ไม่สามารถปฏิบัติตามมาตรการประหยัดพลังงานได้ทุกส่วนงาน และอยากให้กระทรวงพลังงานลดเป้าหมายการใช้พลังงานหรือมีการปรับให้เกิดความเหมาะสมมากขึ้น

“ขอให้มีการจัดสรรงบประมาณค่าสาธารณูปโภคที่เหมาะสมมากกว่านี้ ไม่ใช่เกณฑ์เดียวเหมารวมทุกอำเภอ เนื่องจากแต่ละอำเภอมิขนาดและปริมาณงานที่แตกต่างกัน ก็อยากให้มีการแก้เกณฑ์จัดสรรงบประมาณค่าไฟฟ้าให้สำหรับอำเภอขนาดต่างๆ

ให้มีความเหมาะสมมากยิ่งขึ้น”

คุณสมหญิง, ฝ่ายการเงินและบัญชี

จากบทสัมภาษณ์ของคุณสมหญิง จะเห็นว่า ที่ทำการปกครองอำเภอ มีลักษณะที่แตกต่างกันตามพื้นที่ที่ตั้งอยู่และปริมาณงานที่ไม่เท่ากัน ดังนั้นจึงได้เสนอกรรมการปกครองกำหนดเกณฑ์จัดสรรงบประมาณค่าไฟฟ้าในรูปแบบใหม่ เพื่อที่จะได้มีความเหมาะสมและยุติธรรม และเป็นขวัญกำลังใจแก่ผู้ปฏิบัติงานนโยบายไปปฏิบัติในพื้นที่

บทที่ 5

สรุปและอภิปรายผลการศึกษา

5.1 สรุปผลการศึกษา

จากการศึกษาและวิเคราะห์ข้อมูลผ่านการสัมภาษณ์เชิงลึกและเอกสารที่เกี่ยวข้อง สามารถตอบคำถามการวิจัย ได้ดังนี้

5.1.1 ที่ทำการปกครองอำเภอเมืองราชบุรี มีวิธีการนำมาตรการลดการใช้พลังงานในหน่วยงานภาครัฐไปปฏิบัติอย่างไร

ที่ทำการปกครองอำเภอเมืองราชบุรี เป็นหนึ่งในหน่วยงานเป้าหมายที่ต้องปฏิบัติตามมาตรการประหยัดพลังงานของกระทรวงการคลัง โดยนโยบายดังกล่าวมีลักษณะเป็นการสั่งการแบบบนลงล่าง (Top - Down) โดยที่ทำการปกครองอำเภอเมืองราชบุรี มีหน้าที่ในการปฏิบัติตามมาตรการประหยัดพลังงาน และลดการใช้พลังงานไฟฟ้าลงให้ได้อย่างน้อยร้อยละ 20 จากค่ามาตรฐานที่กระทรวงพลังงานกำหนด ซึ่งที่ทำการปกครองอำเภอเมืองราชบุรี มีผลประหยัดด้านไฟฟ้าอยู่ที่ 20.65 %

จากผลการศึกษาทำให้ผู้วิจัยค้นพบปัจจัยที่ส่งผลต่อการนำนโยบายไปปฏิบัติในที่ทำการปกครองอำเภอเมืองราชบุรี ได้ดังนี้

1. ปัจจัยด้านลักษณะของหน่วยงาน ที่ทำการปกครองอำเภอเมืองราชบุรี มีลักษณะโครงสร้างเป็นหน่วยงานที่มีการให้บริการประชาชน ซึ่งทำให้ในบางพื้นที่ไม่สามารถปฏิบัติตามมาตรการประหยัดพลังงานได้อย่างเต็มที่เพราะต้องให้บริการประชาชนที่มาติดต่อขอรับบริการทำให้เกิดความพึงพอใจสูงสุด แม้ว่าการให้บริการที่มีประสิทธิภาพ สะดวก รวดเร็ว จะเป็นสำคัญ แต่เรื่องของสภาพแวดล้อมของหน่วยงานที่ให้บริการประชาชนก็เป็นส่วนที่สำคัญไม่แพ้กัน นอกจากนี้ ที่ทำการปกครองอำเภอเมืองราชบุรี เป็นเจ้าของอาคารที่ว่าการอำเภอเมืองราชบุรี ซึ่งมีหน่วยงานอื่นมาตั้งสำนักงานบนอาคารดังกล่าวและคอยบริการประชาชนตามภารกิจหน้าที่ของหน่วยงานนั้นๆ ส่งผลให้เกิดการใช้ทรัพยากรของที่ทำการปกครองอำเภอเมืองราชบุรี เช่น หอประชุมอำเภอ ห้องประชุมอำเภอ ห้องโถงกล้วยอำเภอ และบริเวณพื้นที่ส่วนกลางที่ใช้ร่วมกัน เช่น ไฟฟ้าส่องสว่าง บริเวณโถงทางเดิน ไฟฟ้าส่องสว่างภายในห้องน้ำส่วนกลาง เป็นต้น โดยส่วนที่ทำให้มีปัญหาในการประหยัดไฟมากที่สุดคือ ไฟฟ้าในส่วนของหอประชุมอำเภอ และห้องประชุมอำเภอ เนื่องจากมีจำนวนเครื่องปรับอากาศเยอะ และมีการขอใช้ห้องประชุมบ่อยครั้งจากหน่วยงานทั้งในอาคารที่ว่าการอำเภอ และในพื้นที่อำเภอ เนื่องจากนายอำเภอเป็นประธานคณะกรรมการหรือคณะกรรมการต่างๆ ของหน่วยงานอื่นๆ ทำให้ไม่สามารถปฏิเสธการขอใช้ห้องประชุมต่างๆ ได้

2. ปัจจัยด้านทรัพยากร ค้นพบว่า ที่ทำการปกครองอำเภอเมืองราชบุรีมีอุปกรณ์ไฟฟ้าที่ค่อนข้างเก่าและเสื่อมประสิทธิภาพ ทำให้อุปกรณ์ไฟฟ้าไม่สามารถประหยัดพลังงานได้มีประสิทธิภาพซึ่งส่งผลให้ค่าไฟฟ้าของอำเภอสูงขึ้นกว่าปกติ แม้จะลดปริมาณการใช้งาน นอกจากนี้ ยังประสบปัญหาด้านงบประมาณในการซ่อมแซมและเปลี่ยนอุปกรณ์ไฟฟ้าที่เสื่อมประสิทธิภาพ ทำให้ต้องแบกรับภาระในการปฏิบัติให้บรรลุเป้าหมายการลดใช้พลังงานไฟฟ้า

3. ปัจจัยด้านมาตรฐานและเป้าหมายของนโยบาย พบว่า ที่ทำการปกครองอำเภอเมืองราชบุรี มีการกำหนดมาตรการประหยัดพลังงานอย่างเข้มข้น เช่น การกำหนดเวลาเปิด-ปิดเครื่องปรับอากาศจนเหลือระยะเวลาใช้งานเพียง 5 ชั่วโมง, การกำหนดเวลาพักหน้าจอคอมพิวเตอร์เมื่อไม่ใช้งานเกิน 10 นาที การกำหนดให้เครื่องถ่ายเอกสารพักเครื่อง (standby mode) อัตโนมัติเมื่อไม่ได้ใช้งาน การปิดไฟในส่วนที่ไม่จำเป็นหรือการปิดไฟบางส่วนในที่มีแสงสว่างมากเกินจำเป็น เป็นต้น เพื่อลดเขยในส่วนที่ไม่สามารถปฏิบัติตามมาตรการประหยัดพลังงานในพื้นที่บางส่วนได้ เช่น ภารกิจด้านการให้บริการประชาชน , การใช้บริการจากหน่วยงานอื่น หรือหน่วยงานที่มีสถานที่ตั้งอยู่บนอาคารที่ว่าการอำเภอเมืองราชบุรี

4. ปัจจัยด้านการติดต่อสื่อสาร พบว่า ที่ทำการปกครองอำเภอเมืองราชบุรี มีการติดต่อหน่วยงานอื่นๆ ผ่านการประชุมหัวหน้าส่วนราชการประจำอำเภอเมืองราชบุรี เพื่อแจ้งส่วนราชการอื่นๆ โดยเฉพาะหน่วยงานที่ปฏิบัติในที่อาคารที่ว่าการอำเภอเมืองราชบุรี ให้มีส่วนร่วมในการช่วยประหยัดพลังงานบนอาคารที่ว่าการอำเภอเมืองราชบุรี และมีการส่งการผ่านหนังสือเวียนภายในเพื่อแจ้งบุคลากรภายในส่วนกลางให้ถือปฏิบัติตามมาตรการประหยัดพลังงานที่กำหนดไว้

5. ปัจจัยด้านผู้ปฏิบัตินโยบาย ค้นพบว่า ข้าราชการ พนักงานราชการ ลูกจ้าง หรือผู้ปฏิบัติงาน ที่ได้รับมอบหมายไม่ได้มีความรู้สึกต่อต่าานนโยบายดังกล่าว เนื่องจากเข้าใจว่าอยู่ในช่วงที่ถูกลดงบประมาณค่าไฟฟ้าลง และต้องการบรรลุเป้าหมายนโยบายดังกล่าว

5.1.2 ภาระทางการบริหารในการนำมาตรการลดการใช้พลังงานในหน่วยงานภาครัฐของ ที่ทำการปกครองอำเภอเมืองราชบุรี มีลักษณะอย่างไร

จากผลการศึกษา ค้นพบว่า ที่ทำการปกครองอำเภอเมืองราชบุรี เกิดภาระทางการบริหารในการนำมาตรการลดการใช้พลังงานในหน่วยงานภาครัฐ จำนวน 2 ด้าน ดังนี้

1. ต้นทุนการปฏิบัติตามนโยบาย พบว่า ที่ทำการปกครองอำเภอเมืองราชบุรี มีต้นทุนการปฏิบัติตามมาตรการประหยัดพลังงานเพื่อให้บรรลุเป้าหมายการลดการใช้พลังงานลงร้อยละ 20 เนื่องจากเป็นหน่วยงานที่เป็นเจ้าของอาคารที่ว่าการอำเภอ โดยมีส่วนราชการอื่นมาตั้งสำนักงานและปฏิบัติหน้าที่บนอาคารที่ว่าการอำเภอ จึงส่งผลให้เกิดการใช้งานไฟฟ้าในส่วนกลาง เช่น ห้องน้ำ ระบบไฟฟ้าส่วนกลาง รวมถึงห้องประชุมอำเภอ หอประชุมอำเภอ เป็นต้น รวมทั้งต้อง

ปฏิบัตินโยบายเร่งด่วนหรือสำคัญจากรัฐบาลที่มีความจำเป็นต้องใช้สถานที่ของที่ทำกรปกครองอำเภอเมืองราชบุรีในการปฏิบัตินโยบายเร่งด่วนหรือสำคัญของรัฐบาล นอกจากนี้ ยังมีระบบคอมพิวเตอร์แม่ข่าย (Server) ที่จำเป็นต้องเปิดเครื่องไว้ตลอดเวลา เพื่อใช้ในการบริการประชาชนที่มาติดต่องานทะเบียนและบัตร งานอนุญาตทางปกครอง เป็นต้น และมีอุปกรณ์ไฟฟ้าที่ไม่เอื้อต่อการปฏิบัตินโยบาย ได้แก่ อุปกรณ์ไฟฟ้าที่ไม่มีมาตรฐานหรือเสื่อมสภาพที่มีอายุการใช้งานมาก

2. ต้นทุนการเรียนรู้ พบว่า ผู้ปฏิบัตินโยบาย จำเป็นต้องมีการเรียนรู้เพื่อทำความเข้าใจแนวคิดในการนำมาตรการประหยัดพลังงานมาปฏิบัติ เพื่อปลูกฝังหรือมีความเข้าใจที่ถูกต้องเกี่ยวกับการปฏิบัตินโยบายประหยัดพลังงาน เนื่องจากเป็นผู้นำนโยบายไปปฏิบัติ

5.2 ข้อเสนอแนะ

การศึกษาวิจัยนี้ เป็นการศึกษามาตรการประหยัดพลังงานของหน่วยงานภาครัฐของที่ทำกรปกครองอำเภอเมืองราชบุรีเพียงแห่งเดียวเท่านั้น ซึ่งมีโครงสร้างหน่วยงานสภาพแวดล้อมการทำงาน ภารกิจและงานบริการตามลักษณะพื้นที่ที่แตกต่างจากที่ทำกรปกครองอำเภออื่นๆ หรือหน่วยงานภาครัฐแห่งอื่นๆ ผู้วิจัยจึงอยากให้มีการศึกษาวิจัยในลักษณะนี้ในที่ทำกรปกครองอำเภออื่นๆ ที่มีบริบทที่แตกต่างจากที่ทำกรปกครองอำเภอเมืองราชบุรี หรือหน่วยงานภาครัฐอื่นๆ ว่ามีวิธีการนำมาตรการประหยัดพลังงานมาปฏิบัติอย่างไร หรือเกิดภาวะทางการบริหารในการนำนโยบายไปปฏิบัติหรือไม่

นอกจากนี้ ผู้วิจัยมีความมุ่งหวังให้หน่วยงานภาครัฐที่กำลังสร้างอาคารแห่งใหม่ พิจารณาออกแบบอาคารแบบประหยัดพลังงาน เพื่อเป็นการช่วยส่งเสริมให้เกิดการประหยัดพลังงานตั้งแต่ตัวโครงสร้างอาคาร ซึ่งจะช่วยเพิ่มประสิทธิภาพในการประหยัดพลังงานและลดงบประมาณค่าไฟฟ้าในระยะยาวของประเทศต่อไป และต้องการให้เกิดการส่งเสริมให้เกิดการใช้พลังงานทดแทนมาช่วยในการผลิตไฟฟ้าเพื่อใช้งานภายในอาคารอย่างจริงจัง เช่น ระบบผลิตพลังงานไฟฟ้าจากแสงอาทิตย์บนหลังคาอาคารต่างๆ เพื่อเป็นการแบ่งเบาภาระงบประมาณค่าไฟฟ้าของทั้งหน่วยงานภาครัฐและประเทศในอนาคต

บรรณานุกรม



จุฬาลงกรณ์มหาวิทยาลัย
CHULALONGKORN UNIVERSITY

- จุมพล นิมพานิช. (2554). การนำนโยบายไปสู่การปฏิบัติ : มุ่งมองในทัศนะทางรัฐศาสตร์ การเมือง และรัฐประศาสนศาสตร์ การบริหาร และกรณีศึกษาของไทย. กรุงเทพฯ: สำนักพิมพ์แห่ง จุฬาลงกรณ์มหาวิทยาลัย.
- ชินวุฒิ เตชานุวัตร. (2565, 1 เมษายน). วิฤทธิพิลังงาน 5 ทิศทาง หนึ่งวงเศรษฐกิจจากสงคราม รัสเซีย-ยูเครน.ไทยรัฐ. <https://www.thairath.co.th/business/feature/2357366>
- ทศพร สิริสัมพันธ์. (2563). ความรู้เบื้องต้นเกี่ยวกับนโยบายสาธารณะ.กรุงเทพฯ ภาควิชา รัฐประศาสนศาสตร์ คณะรัฐศาสตร์ จุฬาลงกรณ์มหาวิทยาลัย
- พิทยา บวรวัฒนา. (2550). ทฤษฎีองค์การสาธารณะ. กรุงเทพฯ: โรงพิมพ์แห่งจุฬาลงกรณ์มหาวิทยาลัย.
- พิทยา บวรวัฒนา. (2550). รัฐประศาสนศาสตร์ ทฤษฎีและแนวการศึกษา (ค.ศ.1970-1980). พิมพ์ครั้งที่ 5. กรุงเทพฯ: สำนักพิมพ์แห่งจุฬาลงกรณ์มหาวิทยาลัย
- ภาวิณี ช่วยประคอง. (2564). ได้อย่างก็ต้องเสียอย่างไร?: ภาระทางการบริหารจากการลงทะเบียนโครงการ เราชนะสำหรับประชาชนที่ไม่มีมาร์ตโฟน. เอกสารประกอบการประชุมระดับชาติ โครงการเครื่องข่ายการศึกษาวิจัยและวิชาการทางรัฐศาสตร์และรัฐประศาสนศาสตร์ ครั้งที่3.
- ศุภชัย ขาวะประกาย. (2554). นโยบายสาธารณะ. กรุงเทพฯ: โรงพิมพ์แห่งจุฬาลงกรณ์มหาวิทยาลัย
- สำนักนโยบายและแผนกระทรวงพลังงาน. (2565). คู่มือโครงการลดการใช้พลังงานในภาครัฐ ปีงบประมาณ 2565 (เฉพาะกิจ). (ม.ป.ท.)

ประวัติผู้เขียน

ชื่อ-สกุล	นายคมสัน วงศ์แหลมมัจฉา
วัน เดือน ปี เกิด	22012536
สถานที่เกิด	กรุงเทพฯ
วุฒิการศึกษา	รัฐศาสตรบัณฑิต มหาวิทยาลัยเชียงใหม่
ที่อยู่ปัจจุบัน	19/6 ม.2 ค.ท่าข้าม อ.สามพราน จ.นครปฐม 73110
ผลงานตีพิมพ์	-
รางวัลที่ได้รับ	-



จุฬาลงกรณ์มหาวิทยาลัย
CHULALONGKORN UNIVERSITY