

วันवार 3 สมัย ณ มัสยิดต้นสน

ภัทระ คาน์*

บทคัดย่อ

บทความเรื่องนี้ต้องการอธิบายถึงพัฒนาการทางประวัติศาสตร์ของมัสยิดต้นสนซึ่งเป็นมัสยิดเก่าแก่ที่สุดของกรุงเทพมหานคร สร้างมาแต่ครั้งกรุงศรีอยุธยาและดำรงความสำคัญในฐานะศูนย์กลางชุมชนมุสลิมในเขตคลองบางกอกใหญ่ยาวนานกว่า 400 ปี ทั้งยังสัมพันธ์กับประวัติศาสตร์ไทยในสมัยปลายกรุงศรีอยุธยา ธนบุรี และรัตนโกสินทร์ ชุมชนมุสลิมและมัสยิดต่างมีความสัมพันธ์อันแนบแน่นต่อเนื่องมาโดยตลอด มัสยิดแห่งนี้จึงเป็นสถานที่สะท้อนวิถีชีวิต สังคม วัฒนธรรม และแสดงถึงพัฒนาการของชุมชนมุสลิม รวมทั้งความสัมพันธ์ระหว่างมุสลิมกับพระมหากษัตริย์ ราชสำนักและสังคมไทย เป็นประจักษ์พยานของสามัคคีธรรมที่เกิดขึ้นและดำรงอยู่มายาวนานในสังคมไทย

บทนำ

มัสยิดต้นสน ตั้งอยู่บริเวณใกล้ปากคลองบางกอกใหญ่ หรือคลองบางหลวง เดิมนิยมเรียกว่า “กุฎีใหญ่” เพราะมัสยิดตั้งอยู่ในคลองบางกอกใหญ่ ถ้าจะเรียกชื่อเต็มว่า กุฎีบางกอกใหญ่ก็จะยาวไป จึงเรียกสั้นๆ ว่า “กุฎีใหญ่” ซึ่ง

* นักวิชาการอิสระ ผู้สนใจศึกษาเกี่ยวกับประวัติศาสตร์ไทยและมุสลิมในประเทศไทย

คำนี้เป็นที่ใช้เรียกติดปากสัปบุรุษของมัสยิดหรือคนทั่วไปมานาน ต่อมาในสมัยรัชกาลที่ 3 หลวงโกษาอิศหาก (นาโคตาอาลี) ได้ขอพระบรมราชานุญาตถอนต้นสนจากพระบรมมหาราชวังมาปลูกที่บริเวณหน้าประตูทางเข้ามัสยิด 2 ต้น เมื่อต้นสนโตขึ้น เป็นจุดเด่นเห็นแต่ไกล จึงมีการขนานนามมัสยิดใหม่ว่า "มัสยิดต้นสน" มัสยิดต้นสนเป็นมัสยิดของมุสลิมนิกายสุนนี ตั้งมาประมาณ 400 ปีแล้ว ตั้งแต่ครั้งกรุงศรีอยุธยาเป็นราชธานี

ความสำคัญของคลองบางกอกใหญ่

เดิมตัวเมืองบางกอกหรือกรุงเทพมหานครในปัจจุบันนี้ ตั้งอยู่บริเวณปากคลองบางกอกใหญ่หรือคลองบางหลวง พื้นที่ของเมืองบางกอกกินบริเวณทั้งสองฝั่งแม่น้ำเจ้าพระยา เมืองนี้เป็นดินแดนแห่งสวน มีการปลูกไม้ผลต่างๆ มากมาย ในรัชสมัยสมเด็จพระชัยราชาธิราช โปรดเกล้าฯ ให้ขุดคลองลัดแม่น้ำเจ้าพระยาขึ้นเมื่อ พ.ศ. 2085 เพราะแม่น้ำเจ้าพระยาช่วงที่ไหลผ่านจากบริเวณหน้าสถานีรถไฟบางกอกน้อยปัจจุบันไปยังบริเวณวัดอรุณราชวรารามมีลักษณะคดโค้งมาก ต้องใช้ระยะเวลาเดินทางเรือเป็นเวลานาน หลังจากขุดคลองแล้วกระแสน้ำค่อย ๆ กัดเซาะ นานเข้าจึงทำให้คลองลัดกลายเป็นแม่น้ำเจ้าพระยา เริ่มจากปากคลองบางกอกใหญ่ผ่านกรมอุทการเรือ วัดระฆังโฆสิตาราม โรงพยาบาลศิริราชไปจดที่ปากคลองบางกอกน้อย ด้วยเหตุนี้จึงทำให้บางกอกเป็นจุดยุทธศาสตร์ที่สำคัญ

ภายหลังได้ตั้งเมืองขึ้นที่บริเวณปากคลองบางกอกใหญ่ ปรากฏชื่อเมืองเป็นครั้งแรกในพระราชพงศาวดารรัชสมัยสมเด็จพระมหาจักรพรรดิ คือ "เมืองธนบุรีศรีมหาสมุทร" จึงเป็นเมืองหน้าด่านที่สำคัญของกรุงศรีอยุธยา มีการตั้งด่านขนอนเพื่อเก็บภาษีเรือของชาติต่าง ๆ ที่จะเดินทางเข้ามาค้าขายกับกรุงศรีอยุธยาทั้งขาไปและขากลับ เจ้าเมืองบางกอกเป็นบุคคลสำคัญที่ทาง

กรุงศรีอยุธยาส่งมาดูแล เจ้าหน้าที่ประจำด่านจะสอบถามเรือสินค้าที่จะมาค้าขายว่าบรรทุกสินค้าอะไรมา เป็นเรือชาติใด บางกอกยังเป็นเมืองสำคัญที่เกี่ยวกับการเจริญสัมพันธไมตรี เพราะคณะราชทูตทุกคณะที่จะเดินทางไปยังกรุงศรีอยุธยา ต้องหยุดรอที่เมืองบางกอกแห่งนี้ก่อน เจ้าเมืองบางกอกจะส่งเรือเร็วแจ้งข่าวไปยังกรุงศรีอยุธยา เมื่อมีพระบรมราชานุญาตจากพระมหากษัตริย์แห่งกรุงศรีอยุธยาแล้ว คณะราชทูตจึงเดินทางเข้าเฝ้า ณ กรุงศรีอยุธยา

จดหมายเหตุของชาวต่างชาติที่เข้ามายังกรุงศรีอยุธยามีบันทึกเกี่ยวกับเรื่องราวของเมืองบางกอกหลายฉบับ อาทิ มองซิเออร์ บูโลเดแลนด์ ชาวฝรั่งเศส ได้เดินทางมายังกรุงศรีอยุธยาใน พ.ศ. 2223 เขากล่าวไว้ในจดหมายเหตุว่า “เมื่อเรือจะผ่านบ้อมที่บางกอกจะโปรดให้เรือยิงสลุดตามประเพณียุโรปอันผิดกับธรรมเนียมของไทยหรือไม่ จึงได้มีรับสั่งไปยังเจ้าเมืองซึ่งเป็นคนชาติแขกเด็ก”¹ แสดงให้เห็นว่ากรุงศรีอยุธยา ในช่วงของสมเด็จพระนารายณ์มหาราช (2199-2231) มีเจ้าเมืองบางกอกเป็นมุสลิม จากบันทึกของกีย์ ดาซาร์ด เดินทางมายังกรุงศรีอยุธยา ใน พ.ศ. 2228 ได้บันทึกเกี่ยวกับเมืองบางกอกไว้ว่า “เจ้าเมืองบางกอก ซึ่งมีสัญชาติเป็นแขกเตอร์ก และนับถือศาสนามะหะหมัด”² จึงเป็นหลักฐานสำคัญที่แสดงว่าบริเวณนี้มีชุมชนชาวมุสลิมอาศัยอยู่ด้วย

¹ ประชุมพงศาวดารภาค 35 จดหมายเหตุคณะบาทหลวงซึ่งเข้ามาครั้งแผ่นดินสมัยสมเด็จพระนารายณ์มหาราช ภาค 2 (พระนคร : ไสภณพิพรรฒธนากร, 2467), หน้า 57.

² สันต์ ท. โกมลบุตร, แปล. จดหมายเหตุการณ์เดินทางสู่ประเทศสยามของบาทหลวงดาซาร์ด (พระนคร : สำนักพิมพ์เกษมบรรณกิจ, 2519), หน้า 10, 23.

หลักฐานสำคัญของมัสยิดต้นสน ที่สามารถกล่าวถึงประวัติความเป็นมาของมัสยิด มาจากข้อความบันทึกในสมุดข่อยว่า “ เจียมลูกพ่อเดชมัน ถูกเกณฑ์ไปเป็นทหารของพระเจ้าทรงธรรมที่กรุงศรีอยุธยา อุดสารห์ส่งผ้าถุงดาหมากรุกมาให้พ่อของมันถึงคลองบางกอกใหญ่”³ แสดงให้เห็นว่าในช่วงเวลารัชสมัยของพระเจ้าทรงธรรม(พ.ศ. 2153 ถึง 2171) มีชุมชนมุสลิม และมัสยิดต้นสนแล้ว

ส่วนเอกสารที่กล่าวถึงการสร้างมัสยิด ผู้ใดเป็นคนสร้าง สร้างเมื่อไร กล่าวไว้ในการบันทึกของ ก.ศ.ร.กุหลาบคือหนังสือประวัติเจ้าพะญาอภัยราชา (ม.ร.ว.ลพ) เจ้าพะญาบดินทรเดชา (ม.ร.ว.อรุณ) ว่า “เจ้าพะญาราชวังสันเสนี (มะหะหมุด) เป็นผู้สร้างสุเหร่าสุหนี่กะฎีใหญ่ วัดแขกริมวัดหงษารามาไทยในคลองบางกอกใหญ่ สร้างเมื่อจุฬศักราช 1050 (พ.ศ.2231) ปีมะโรง นักษัตร์สมิทธิศก”⁴

³ “ประวัติมัสยิดต้นสน”, อีดีลัญญา 2518 : 13.

⁴ ก.ศ.ร. กุหลาบ กฤษณานนท์, ประวัติเจ้าพะญาอภัยราชา (ม.ร.ว.) เจ้าพะญา บดินทรเดชา (ม.ร.ว. อรุณ) (พระนคร :โรงพิมพ์สยามประเภท, 2546), หน้า 18.



สภาพเรือนแพและเรือริมแม่น้ำเจ้าพระยาในสมัยรัตนโกสินทร์ตอนต้น

ชุมชนมัสยิดต้นสนในอดีต

ชุมชนมุสลิมที่อาศัยอยู่บริเวณมัสยิดนั้นนิยมอยู่ตามเรือนแพ ซึ่งมีลักษณะเป็นเรือนไทยหนึ่งหรือสองหลังปลุกซ้อนกันเรียงรายกันไปสองฝั่งคลอง นับตั้งแต่บริเวณหน้าวัดโมลีโลกยารามไปจนถึงบริเวณหน้าวัดหงส์รัตนารามและฝั่งตรงข้าม ชาวแขกแพเหล่านั้นมีอาชีพค้าขายเป็นหลัก ขายสินค้าในเรือนแพของตน โดยมีผู้ซื้อพายเรือมาซื้อของที่เรือนแพ และใช้เรือพายไปขายสินค้าตามชุมชนต่างๆ สินค้าที่ขายมักเป็นเครื่องเทศต่างๆ อาทิ ลูกผักชี ยี่ห่วย ลูกกะวาน กานพลู ผ้าแพรพรรณ ซึ่งส่วนใหญ่เป็นผ้าที่มาจากประเทศอินเดีย และถ้วยโตโอซามต่าง ๆ เป็นต้น จากโคลงนิราศนรินทร์ของนายนรินทร์ชิเบศร์ (อิน) แต่งไว้เมื่อ พ.ศ. 2352 ระหว่างตามเสด็จกรมพระราชวังบวรมหาเสนานุรักษ์ ยกทัพไปตีเมืองกลางและชุมพร กระบวน

วารสารอักษรศาสตร์ ปีที่ 36 ฉบับที่ 1 มกราคม – มิถุนายน 2550

เสด็จผ่านเข้ามาในคลองบางกอกใหญ่ นายรินทร์เบตร์ (อิน) ได้บรรยายไว้ในบทประพันธ์ของท่านเมื่อผ่านบริเวณชุมชนมัสยิดว่า

ชาวแพแม่แกค้ำ	ชายของ
แพรพิศตราดาดทอง	เทศย้อม
ระลึกลีลสไบกรอง	เครือมาศ แม่เฮย
ซัดสองสองสีห้อม	หม่อมบัวบัง ⁵

ต่อมาพระสุนทรโวหาร (ภู่) หรือสุนทรภู่ ได้แต่งนิราศเมืองเพชร เมื่อ พ.ศ. 2358 ระหว่างการเดินทางไปจังหวัดเพชรบุรี ท่านนั่งเรือผ่านเข้ามาในคลองบางกอกใหญ่ได้พรรณนาถึงชุมชนมุสลิมมัสยิดต้นสนไว้ว่า

ได้เห็นแพแขกที่แปลกเพศชาย เครื่องเทศเครื่องไทยได้ใช้สอย
ถึงวัดหงส์เห็นแต่หงส์เสาธงลอย เป็นหงส์ห้อยห่วงธงไช้หงส์ทอง⁶

อาคารมัสยิดหลังแรก

มีลักษณะเป็นเรือนไม้สักยกพื้นฝาขัดแตะ หลังคามุงกระเบื้อง กว้าง 6 เมตร ยาว 8 เมตร ลักษณะคล้ายศาลาการเปรียญด้านหน้ามีชายคา กว้าง 8 เมตร ยาว 4 เมตร

⁵ นายรินทร์ธัญเศรษฐ์ (อิน) ,โคลงนิราศนรินทร์ (ธนบุรี : รุ่งวัฒนา, 2513), หน้า 6.

⁶ พระสุนทรโวหาร (ภู่), นิราศเมืองเพชร (พระนคร : โรงพิมพ์พระจันทร์, 2496 พิมพ์ในงานฌาปนกิจศพนางเจียน สังขสุนทร), หน้า 7.

มัสยิดตันสนสมัยธนบุรี

เมื่อใกล้เสียกรุงศรีอยุธยา มีมุสลิมจำนวนมากที่เป็นทั้งข้าราชการ พ่อค้า ประชาชน อพยพภัยสงครามมาอาศัยอยู่บริเวณตลาดขวัญ ตลาดแก้ว บางอ้อ คลองบางกอกน้อย และคลองบางกอกใหญ่ซึ่งเป็นที่ตั้งของชุมชนมุสลิมที่เก่าแก่ที่สุดและมีมัสยิดตั้งอยู่ก่อนแล้ว ทำให้ผู้คนเป็นจำนวนมากพากันอพยพเข้ามาอาศัยอยู่บริเวณสองฝั่งคลอง ครั้นถึงวันที่ 7 เมษายน พ.ศ. 2310 กรุงศรีอยุธยาถูกกองทัพของพม่าตีแตก กองทัพพม่าได้เผาทำลายพระราชวัง วัดวาอาราม และบ้านเมือง ปล้นทรัพย์สินเงินทอง การเสียกรุงศรีอยุธยาในรัชสมัยสมเด็จพระที่นั่งสุริยาศน์อมรินทร์ (พระเจ้าเอกทัศ) ทำให้ชาวมุสลิมอพยพอีกครึ่งหนึ่ง เดิมมุสลิมในกรุงศรีอยุธยาอาศัยอยู่บริเวณหัวแหลม คลองเมือง คลองตะเคียน และคลองประจามหรือคลองคูจาม พวกเขาเหล่านี้ต้องถึงการที่บ้านเมืองแตกสลาย บางคนก็ต้องสูญเสียบิดามารดาญาติพี่น้องในสงครามเสียกรุงศรีอยุธยาครั้งที่สองนี้ พวกเขาต่างอพยพมายังที่ซึ่งให้ความปลอดภัยแก่ตนเองและครอบครัว ตั้งบ้านเรือนหาที่ทำมาหากินประกอบอาชีพเลี้ยงตัวเองและครอบครัว เมื่อทราบว่าเป็นบริเวณมัสยิดตันสนมีมุสลิมอาศัยอยู่เป็นจำนวนมาก และเป็นชุมชนที่เหมาะสมในการปักหลักฐานตั้งบ้านเรือนจึงทำให้ชาวมุสลิมจากกรุงศรีอยุธยาอพยพมาพำนักอยู่ที่นี่



ตลาดน้ำค้าขายริมแม่น้ำลำคลอง

ครั้นถึงเมื่อวันที่ 28 ธันวาคม พ.ศ. 2311 สมเด็จพระเจ้าตากสินมหาราชปราบดาภิเษกขึ้นเป็นพระมหากษัตริย์ปกครองบ้านเมือง ทรงสถาปนากรุงธนบุรีเป็นราชธานี สถานที่ตั้งพระราชวังอยู่บริเวณปากคลองบางกอกใหญ่ใกล้ป้อมวิไชยประสิทธิ์ พระราชวังแห่งนี้ขนาดด้วยวัดซึ่งสร้างในสมัยกรุงศรีอยุธยา 2 วัดด้วยกันคือ วัดอรุณราชวราราม (วัดแจ้ง) และวัดโมลีโลกยาราม (วัดท้ายตลาด) ทำให้มัสยิดต้นสนตั้งอยู่ไม่ห่างจากพระราชวังนัก เปรียบเสมือนว่ามัสยิดตั้งอยู่ใจกลางของราชธานีแห่งใหม่



ที่ฝังศพเจ้าพระยาจักรีศรีอครักษ์ (หมุด) ภายในสุสานมัสยิดตันสน

กรุงธนบุรีซึ่งสถาปนาขึ้นนี้ มีมุสลิมจำนวนมากมายที่เข้ารับราชการในตำแหน่งต่างๆ อาทิ เจ้าพระยาจักรีศรีอครักษ์ (หมุด) สมุหนายกในสมัยกรุงธนบุรี ท่านได้ร่วมทำสงครามปกป้องบ้านเมืองหลายคราวด้วยกัน ทั้งการปราบชุมนุมต่างๆ ที่ตั้งเป็นก๊กเป็นเหล่าภายหลังจากการเสียกรุงศรีอยุธยา วิจารณ์ที่สำคัญคือ การปราบชุมนุมเจ้านครศรีธรรมราช เมื่อ พ.ศ. 2312 และสงครามปราบกัมพูชา ใน พ.ศ. 2314 ท่านถึงอสัญกรรม เมื่อ พ.ศ. 2317 ในการฝังศพเจ้าพระยาจักรี (หมุด) ณ สุสาน (กุบรูร) มัสยิดตันสน สมเด็จพระ

วารสารอักษรศาสตร์ ปีที่ 36 ฉบับที่ 1 มกราคม – มิถุนายน 2550

เจ้าตากสินมหาราชทรงพระกรุณาโปรดเกล้าฯ เสด็จพระราชดำเนินในการฝังศพท่านด้วย นับเป็นมหากุณาธิคุณสูงสุดอย่างหาที่สุดมิได้ ในโอกาสนี้โปรดเกล้าฯ พระราชทานที่ดินเพื่อขยายพื้นที่สุสานของมัสยิดให้กว้างขวางออกไปกว่าเดิม นับเป็นพระมหากุณาธิคุณต่อมัสยิดต้นสน สมควรที่จะจารึกจดจำไว้ตลอดไป ข้าราชการท่านถัดมาคือพระยายมราช (หมัดหรือจ๋วย) และพระชลบุรี (หวัง) ซึ่งต่อมาในสมัยรัชกาลที่ 1 โปรดเกล้าฯ พระราชทานบรรดาศักดิ์เป็นพระราชวังสัน ดำรงตำแหน่งจางวางกรมอาสาจาม ทั้งสองท่านนี้เป็นบุตรของเจ้าพระยาจักรี (หมุด) นอกจากนี้ยังมีข้าราชการมุสลิมอีกเป็นจำนวนมากที่รับราชการสนองพระเดชพระคุณและหลังจากถึงแก่กรรมศพก็นำมาฝังไว้ที่สุสานมัสยิดต้นสน

โคลงเฉลิมพระเกียรติสมเด็จพระเจ้าตากสินมหาราช ซึ่งแต่งโดยนายสวนมหาดเล็ก มีเนื้อความกล่าวถึงกรุงธนบุรีว่ามีชาวต่างชาติเข้ามาอาศัยพึ่งพระบรมโพธิสมภารเป็นจำนวนมาก พระองค์ทรงให้การอุปถัมภ์พวกเขาเหล่านี้ด้วยพระเมตตาอย่างยิ่ง มีข้อความดังนี้

แขกชวาวรเทศทั้ง	มลายู
จีนฝรั่งลิ้นดาตู	ดาษเฝ้า
ลาวมอญย้อมถนอมชู	วรบาท พระนา
พระกรุณาเหนือเกล้า	กล่อมเลี้ยงควรรุาน ⁷

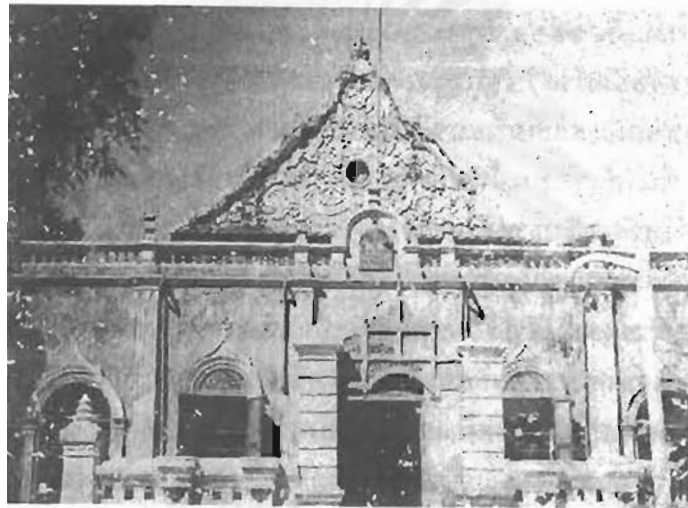
⁷ นายสวนมหาดเล็ก , โคลงยอพระเกียรติพระเจ้ากรุงธนบุรี (ธนบุรี : ชัยโรจน์การพิมพ์, 2525), หน้า 7.

มัสยิดต้นสนในขณะนั้นคลาคล่ำไปด้วยผู้คน มีการประดับโคมไฟในบริเวณมัสยิดและตามทางเดิน มีร้านค้าขายอาหาร ขนม ตั้งเรียงรายจากหน้าวัดหงส์รัตนารามถึงวัดโมลีโลกยาราม เนื่องจากมีผู้คนอพยพเข้ามาอาศัยอยู่บริเวณมัสยิดเพิ่มขึ้นทำให้พื้นที่ของอาคารมัสยิดไม่สามารถรองรับจำนวนคนที่ทำการสักการะพระผู้เป็นเจ้า (นมาซ) ได้ จึงจำเป็นต้องขยายพื้นที่ของอาคารมัสยิดออกไปทั้ง 4 ด้าน ทำให้มัสยิดมีความกว้าง 10 เมตร ยาว 15 เมตร ภายหลังจากสมเด็จพระเจ้าตากสินมหาราชยังทรงพระกรุณาโปรดเกล้าฯ พระราชทานตะเกียงแก่ทางมัสยิดต้นสนเพื่อใช้ในการศาสนาและเป็นที่ระลึกด้วย

อาคารมัสยิดหลังที่สอง

กาลเวลาล่วงเลยมาถึง พ.ศ. 2358 วันหนึ่งหลวงโกษาอิศหาก (นาโคดาอาลี) บุตรท่านเจ๊ะซอและหะซิงสืบสกุลจากพระยาพิชิตภักดีพิชัยสงคราม (มุสตาฟา) พระยาไชยา และท่านเกตุ บุตรพระยาราชวังสัน (หวัง) ซึ่งสืบสกุลจากพระราชวังสัน (หะซัน) จางวางกรมอาสาจามในรัชสมัยสมเด็จพระเพทราชา พร้อมด้วยท่านสนบุตรท่านเฝือก สืบสายสกุลมาจากพระยาแก้วโกรพพิชัย (ฮูเซน) พระยาพัทลุง ทั้ง 3 ท่านที่กล่าวนามมาแล้วล้วนมีบรรพบุรุษซึ่งเป็นบุตรทั้งสามของสุลต่านสุลัยมานชาห์แห่งเมืองสงขลา ทั้ง 3 ท่านได้ปรึกษาหารือกันว่าอาคารมัสยิดชำรุดทรุดโทรมลงไปมากประกอบกับจำนวนสัปบุรุษก็มีเพิ่มขึ้น สมควรที่จะสร้างอาคารมัสยิดหลังใหม่ทดแทนอาคารหลังเดิม จึงนำความเสนอในที่ประชุมมัสยิด ทุกคนมีความเห็นพ้องกันว่าสมควรจะสร้างอาคารมัสยิดหลังใหม่ขึ้น โดยแต่งตั้งให้ท่านทั้ง 3 เป็นผู้ดูแลการก่อสร้าง อาคารมัสยิดเริ่มดำเนินการก่อสร้าง พ.ศ. 2358 แล้วเสร็จในปี พ.ศ.

2359 ใช้เวลาก่อสร้าง 14 เดือน สัปบุรุษของมัสยิดต้นสนพร้อมใจกันบริจาค เพื่อสร้างอาคารมัสยิดด้วยความยินดี



อาคารมัสยิดต้นสนหลังที่สอง

ลักษณะสถาปัตยกรรมของอาคารมัสยิดหลังที่สองนี้ ดร.จุฬิศพงศ์ จุฬารัตน์ อาจารย์ประจำภาควิชาประวัติศาสตร์ คณะอักษรศาสตร์ จุฬาลงกรณ์มหาวิทยาลัย ให้คำอธิบายลักษณะสถาปัตยกรรมของมัสยิดดังนี้

“ เป็นงานสถาปัตยกรรมประเภทก่ออิฐถือปูนในยุคต้นกรุงรัตนโกสินทร์ที่มีได้เป็นวัด แต่กลับสร้างตามแบบพระอารามในพระพุทธศาสนา จุดเด่นที่สุดคือหน้าบันที่มีรูปแบบคล้ายพระอารามร่วมสมัย ที่สร้างในรัชกาลที่ 2 และรัชกาลที่ 3 โดยเฉพาะ

วารสารอักษรศาสตร์ ปีที่ 36 ฉบับที่ 1 มกราคม – มิถุนายน 2550

ลักษณะของกรอบหน้าต่างที่อ่อนโค้งเหมือนนาคสะดุ้ง ละม้ายกันกับกรอบหน้าต่างวิหารหลวงหลังเก่าที่วัดเฉลิมพระเกียรติ จังหวัดนนทบุรี ซึ่งสถาปนาในช่วงต้นรัชกาลที่ 3 ส่วนที่ลวดลายปูนปั้นไปเหมือนกับลายเครือเถาที่ประดับหน้าบันพระอุโบสถวัดเครือวัลย์วรวิหาร กรุงเทพมหานคร ซึ่งสร้างในรัชกาลที่ 3 เช่นกัน ลายเครือเถาแบบนี้มีวิวัฒนาการมาตั้งแต่สมัยอยุธยา เห็นได้จากปูนปั้นประดับหน้าบันที่วัดเว็ดริมคลองคูงาม จังหวัดพระนครศรีอยุธยา ซึ่งได้รับอิทธิพลศิลปะแบบรีคโคโค (Rococo) ของตะวันตก เมื่อคริสต์ศตวรรษที่ 17 แต่เครือเถาที่หน้าบันของมัสยิดต้นสนนี้กลับเป็นลายอีกประเภทหนึ่งคือ ลายพันธุ์พฤกษาแบบศิลปะอิสลาม หรือศิลปะมุสลิมซึ่งจะเรียวกเล็กอ่อนช้อย ไม่หนาหนักแบบลายของฝรั่ง

ลวดลายแบบนี้ไปปรากฏอยู่ที่หน้าบันพระอุโบสถวัดกลางวรวิหาร จังหวัดสมุทรปราการ โบสถ์วัดยางสุทราวาส สามแยกไฟฉาย กรุงเทพฯ และโบสถ์วัดทองศาลางาม คลองชักพระฝั่งธนบุรี วัดเหล่านี้ผู้รู้หลายท่านสันนิษฐานว่าสร้างในรัชสมัยสมเด็จพระนารายณ์มหาราช ลวดลายประดับบนหน้าบันของวัดที่เอ่ยนามข้างต้น มีรูปแบบคล้ายกับศิลปะมุสลิม หรือลวดลายประกอบสถาปัตยกรรมและเครื่องใช้ประเภทงานฝีมือของมุสลิม โดยมีความเกี่ยวเนื่องกันไม่ว่าจะเป็นกระบวนการผูกลาย ความสิ้นไหลของเส้นลาย เทคนิคแบบก้านต่อดอกที่นิยมในการผูกลายไทย ซึ่งก็คล้ายกับลวดลายมุสลิมที่มีอายุเก่าแก่ร่วมสมัยกับศิลปะอยุธยาตอนปลาย ทั้งนี้คงเนื่องมาจากรูปแบบศิลปวัฒนธรรมมุสลิมโดยเฉพาะจากอิหร่านและอินเดีย มีบทบาท

มากในราชสำนักสมเด็จพระนารายณ์มหาราช และคงส่งอิทธิพลให้กับงานศิลปกรรมในยุคหลังๆ

รูปแบบลายพันธุ์พฤกษาประเภทนี้ได้คลี่คลายต่อมาจนถึงสมัยกรุงรัตนโกสินทร์ตอนต้น จึงไม่น่าแปลกที่จะพบลวดลายแบบเดียวกันที่กุฎใหญ่หรือมัสยิดต้นสน และกุฎขาวหรือมัสยิดบางหลวง เห็นว่ากระบวนลายที่ปรากฏอยู่บนหน้าบันของมัสยิดต้นสนมีความสวยงามทั้งในด้านการผูกลายและจังหวะ น่าเสียดายที่อาคารหลังนี้ชำรุดทรุดโทรมลงยากต่อการปฏิสังขรณ์ จึงได้รื้ออาคารหลังนี้แล้วสร้างใหม่ดังที่เห็นในปัจจุบัน มิเช่นนั้นจะเป็นตัวอย่างสถาปัตยกรรมที่มีคุณค่าอย่างยิ่ง สำหรับอาคารที่เป็นทรงตึกด้านหน้า มาต่อเติมขึ้นที่หลังราวรัชกาลที่ 4 และรัชกาลที่ 5 ตามลำดับ ในส่วนนี้ศาสตราจารย์หม่อมราชวงศ์หญิงนางน้อย ศักดิ์ศรี ได้เคยอธิบายไว้อย่างละเอียดแล้ว ปรากฏในหนังสือเรื่อง “มุสลิมมัสยิดต้นสนกับบรรพบุรุษสามยุคสมัย” ผู้เขียนจึงไม่ขอกล่าวถึงอีก รูปแบบศิลปสถาปัตยกรรมของมัสยิดต้นสนหลังเดิมสะท้อนถึงการผสมผสานทางศิลปะหลายรสทั้งไทย แขก ฝรั่งเศส ที่ปรากฏรูปรอยให้เห็นแสดงถึงความมีขันติธรรมด้านขนบนิยม ความเชื่อของผู้คนเมื่อหลายร้อยปีที่อยู่ร่วมกันอย่างสันติ ช่วยจรรโลงให้สังคมไทยสงบสุข เช่นเดียวกับความรู้สึกของผู้เขียนซึ่งบังเกิดความประทับใจที่ได้มีโอกาสกลับมาเยี่ยมเยือนมัสยิดแห่งนี้ครั้งแล้วครั้งเล่า”⁸

⁸ สรยุทธ ชื่นภักดี, บรรณาธิการ, มุสลิมมัสยิดต้นสนกับบรรพชนสามยุคสมัย (กรุงเทพฯ : หจก.จิรัชการพิมพ์, 2544 จัดพิมพ์โดยคณะกรรมการจัดงานเสาวนา “มุสลิมมัสยิดต้นสนกับบรรพชนสามยุคสมัย”), หน้า 33-35.

สำหรับรูปแบบสถาปัตยกรรมอาคารมัสยิดต้นสนหลังที่สองนี้ ศาสตราจารย์ หม่อมราชวงศ์แฉ่งน้อย ศักดิ์ศรี อาจารย์ประจำคณะสถาปัตยกรรมศาสตร์ จุฬาลงกรณ์มหาวิทยาลัย ให้คำอธิบายไว้ในหนังสือ มุสลิมมัสยิดต้นสนกับบรรพชนสามยุคสมัยว่า

“อาคารหลังนี้แบ่งได้เป็นสองส่วน คือ ส่วนหนึ่งคืออาคารประธาน อีกส่วนหนึ่งเป็นเฉลียงรอบฝาผนัง พร้อมหน้าต่างแทนระเบียงโล่งตามแบบโบสถ์วิหารในพระพุทธศาสนา ซึ่งสร้างขึ้นในสมัยรัชกาลที่ 2 บูรณะใหม่ในปลายรัชกาลที่ 4 ต่อรัชกาลที่ 5 ระเบียงมีฝาผนังพร้อมหน้าต่าง ดูจากองค์ประกอบด้านสถาปัตยกรรมแล้ว น่าจะปรับปรุงขึ้นใหม่ในรัชกาลที่ 5

หน้าบันหรือหน้าจั่วของอาคารประธานเป็นหน้าจั่ว ก่อเป็นปูนปั้นหน้าจั่ว ส่วนที่ก่อปูนนั้นติดลายพรรณพฤกษาเต็มทั้งหน้าจั่ว เน้นตรงกลางด้วยช่องกลม หน้าจั่วมีปูนปั้นเป็นลายพรรณพฤกษาแบบนี้เป็นลักษณะเด่นในสมัยรัชกาลที่ 3 เช่นที่วัดนางชี กรุงเทพมหานคร นอกจากนั้นที่ขอบนอกของหน้าจั่ว ถ้าเป็นงานศิลปะในรัชกาลที่ 3 มักจะทำเป็นเส้นตรง แล้วติดปูนปั้นเป็นลายดอกไม้เล็กๆ เป็นเส้นโค้งไปโค้งมาคล้ายกับจะเป็นตัวพญานาค บางส่วนยังมีลายใบไม้ห้อยย้อยลงมาคล้ายนาคสะดุ้งตามแบบอาคารเครื่องไม้ ส่วนยอดของตัวนาคเป็นปูนปั้นมองดูคล้ายหัวครุฑ ส่วนที่เป็นระเบียงมีแต่ฝาผนังและหน้าต่างโดยรอบ หลังคาแบนมีลูกกรงพร้อมพนักโดยรอบ มีรางน้ำพร้อมท่อระบายน้ำแนบติดช่วงเสาที่ฝาผนัง ส่วนลูกกรงเป็นลูกมะหวดขนาดเล็ก ผนังมีเสาอิง (เสาติดผนัง) แปลกกว่าที่อื่น

เสาชะร่องเป็นแนวตั้ง (ภาษาช่างของฝรั่งเรียก Flute) เป็นแบบตะวันตก หัวเสาดกแต่งแบบไทยที่เรียกกว่า "บัวคอเสื้อ"

โค้งของหน้าต่างประตูเป็นแบบโค้งครึ่งวงกลม เน้นบัวปูนปั้นเหนือโค้ง เสริมเส้นปูนปั้นเหนือโค้งขึ้นไป มียอดเป็นพระจันทร์เสี้ยวและรูปดาวตามแบบศิลปะในศาสนาอิสลาม ช่วงโค้งติดช่องระบายอากาศเป็นไม้ฉลุลายตามเส้นรัศมีของวงกลมที่สวยงามมาก เสาศีรองรับโค้งครึ่งวงกลมนั้นเป็นเสาชะร่องพร้อมบัวคอเสื้อเช่นเดียวกับเสาศีที่ผนัง กำแพงแก้วด้านหน้ามีเสาใหญ่ 2 ต้น เป็นเสาศีมีระเบียบตามแบบตะวันตก คือมีฐานและบัวหัวเสา เน้นทางเข้าตรงกับประตูทางเข้าใหญ่ของอาคารระหว่างเสาคู่นี้ มีไม้เป็นโครงสร้างโปร่ง ๆ ยึดติดกับเสาใหญ่ทั้งสองด้าน ตอนบนเป็นไม้ฉลุลายติดกับเสากลาง ปลายสุดของเสาไม้ตามโครงสร้างดังกล่าวนี้ มีการกลึงไม้เป็นบัวหัวเสาศีนิยมกันมากในสมัยรัชกาลที่ 5 ถึงต้นรัชกาลที่ 6

ส่วนตัวกำแพงแก้วมีเสาหลักตอนมุมข้างละต้น เป็นเสาศีแบบไทยรูปหัวเม็ดทรงมันท์ระหว่างเสามุมกับเสาใหญ่เน้นทางเข้า มีพนักลูกกรงเจาะเป็นช่วงโค้ง อยู่ตอนบนเป็นระยะๆ เรียงกันไปในช่วงระหว่างนั้นยังเน้นด้วยเสาศีสี่เหลี่ยมขนาดใหญ่อีก 2 อัน มีบัวหัวเสาศีคล้ายกับบัวแบบไทย ได้บัวหัวเสาศีทำเป็นรูปสามเหลี่ยมตรงกลางมีดอกคล้ายกับพวงมาลัย ส่วนของกำแพงแก้วนี้เมื่อดูจากไม้ที่มาประดับตรงประตูทางเข้าและ

ระเบียบของเสาคู่นี้ น่าจะเป็นของที่ทำขึ้นและมาตกแต่งในสมัย
รัชกาลที่ 5⁹

มัสยิดต้นสนได้รับการทะนุบำรุง ซ่อมแซมสร้างเสริมอาคารต่างๆ
ภายในมัสยิดเสมอมา สัปบุรุษทุกๆ คนต่างให้ความร่วมมือกันด้วยความ
สามัคคีรักใคร่กลมเกลียวกัน บางท่านก็ได้บริจาคเงินหรือบางท่านกรุณามอบ
ที่ดิน (วะกัฟ) กับทางมัสยิดด้วยอาทิ ท่านพลอย ศรีมหาราช ได้อุทิศที่ดิน
ตำบลทรายกองดินเขตมีนบุรี จำนวน 41 ไร่ เมื่อวันที่ 21 กันยายน พ.ศ.
2457 ต่อมาเมื่อวันที่ 16 ตุลาคม พ.ศ. 2458 ท่านพลอยได้บริจาคที่ดินให้กับ
ทางมัสยิดอีกเป็นจำนวน 7 ไร่ ที่ตำบลพญาไท เขตราชเทวี(ปัจจุบันคือบริเวณ
กิ่งเพชร) เพื่อให้นำผลประโยชน์มาเป็นเงินบำรุงซ่อมแซมมัสยิดและใช้ใน
กิจการต่างๆของมัสยิด ท่านตวนอูน แสงหลากเลิศ ซึ่งเป็นอิหม่ามของมัสยิด
สมัยนั้นได้ทำป้ายหินอ่อนจารึกข้อความเจตนารมณ์ของท่านมอบที่ดินให้กับ
มัสยิด ต่อมาฮัจยะห์วงศ์ แสงหลากเลิศ กรุณามอบที่ดินบริเวณพระโขนง
จำนวน 2 แปลง เนื้อที่ 40 ไร่เศษ มอบให้กับมัสยิดต้นสนเพื่อใช้เก็บประโยชน์
ของที่ดินบำรุงมัสยิดต่อไป และฮัจยะห์เลื่อน มานะจิตต์ ได้อุทิศที่ดินตำบล
บ้านครัว จำนวน 2 แปลง มีเนื้อที่ 73 ตารางวา มอบให้กับมัสยิดเพื่อเก็บ
ผลประโยชน์บำรุงมัสยิดต่อไป

⁹ เรื่องเดียวกัน, หน้า 35-36.

อาคารมัสยิดหลังปัจจุบัน



อาคารมัสยิดต้นสนในปัจจุบัน

กาลเวลาล่วงเลยมานับจากการสร้างอาคารหลังที่สองราว 136 ปี ใน พ.ศ. 2495 เกิดเหตุการณ์สำคัญกับตัวอาคารมัสยิด โดยเสาขนาดใหญ่ต้นหนึ่งหน้ามิมบับ (ซรรมาสันเทศนา) เกิดทรุดตัวลงล้มลงมาพาดผนังอาคารด้านทิศเหนือ คณะกรรมการมัสยิดจึงพิจารณาเห็นสมควรที่จะสร้างอาคารหลังใหม่ทดแทนอาคารเดิมซึ่งมีอายุกว่า 100 ปีแล้ว ครั้นถึงวันที่ 9 กุมภาพันธ์ พ.ศ. 2497 จึงได้ดำเนินการรื้ออาคารมัสยิดหลังที่สอง การสร้างอาคารมัสยิดหลังปัจจุบันสำเร็จลงก็ด้วยความสมานฉันท์ความร่วมมือร่วมใจกันสมทบทุนร่วมก่อสร้างอาคารมัสยิดหลังใหม่ เพื่อไว้เป็นที่สักการะพระองค์อัลลอฮ์ชูปยานะฮูวะดออลาองค์พระผู้อภิบาล สัปบุรุษทุกคนได้สมทบทุนมากบ้างน้อยบ้างตามกำลังศรัทธา จะขอกล่าวถึงคณะบุคคลที่บริจาคเงินสร้างอาคารมัสยิด อาทิ สกุล "สิทธิวินิช" และสกุล "โยธาสมุทร" จำนวน 159,000 บาท สกุล "มานะ

วารสารอักษรศาสตร์ ปีที่ 36 ฉบับที่ 1 มกราคม – มิถุนายน 2550

จัดตั้ง" จำนวน 150,000 บาท นายสงวน ทรัพย์กองโต จำนวน 24,411 บาท ฮัจยะห์ปรง ขึ้นภักดี จำนวน 16,000 บาท ฮัจยะห์ซิด ท้วมประถม จำนวน 15,000 บาท นายหล้า ยูซุฟ ดำรงผล จำนวน 12,000 บาท ท่านหมัดและฮัจยะห์อามีนะห์ (หนะ) เลอแสง จำนวน 10,000 บาท เป็นต้น

การสร้างอาคารมัสยิดใช้เวลาประมาณ 1 ปี จึงแล้วเสร็จ ครั้นถึงวันที่ 25 กุมภาพันธ์ พ.ศ. 2498 จึงได้มีการจัดงานเฉลิมฉลองการเปิดอาคารมัสยิดต้นสนหลังใหม่ สำหรับรูปแบบสถาปัตยกรรมมัสยิดต้นสนที่สร้างใหม่นี้ ศาสตราจารย์ หม่อมราชวงศ์แฉ่งน้อย ศักดิ์ศรี กรุณาให้คำอธิบายไว้ว่า ลักษณะเป็นอาคารโครงสร้างคอนกรีตเสริมเหล็กรูปสี่เหลี่ยมผืนผ้า ผนังก่ออิฐถือฐานฉาบปูนเรียบ มีหน้าต่างประตู หลังคาแบ่งเป็น 2 ส่วน ส่วนห้องโถงด้านในเป็นรูปทรงจั่ว มุงกระเบื้องลอนคู่ ส่วนโถงทางเข้าด้านหน้าเป็นหลังคาแบน มีลูกกรงโปร่งๆ รายรอบหลังคาแบบนั้น ตรงกลางเน้นทางเข้าด้วยโดมรูปทรงกระบอกมียอดแหลม รูปแบบทรงอิยิปต์ ในสมัยศตวรรษที่ 8 แห่งฮิจเราะห์ ทั้ง 4 ด้านของทรงกระบอกทำเป็นผนังโค้งครึ่งวงกลมติดกระจกกกลม โดมทรงกระบอกนี้รองรับด้วยฐานบัวปูนปั้นทำเป็นซี่ๆ โดยรอบใต้โดมติดป้ายชื่อ "มัสยิดต้นสน" เบื้องล่างป้ายชื่อเป็นประตูทางเข้าหลัก มีประตูใหญ่ทางเข้า 3 ด้าน ตอนบนมีช่องแสงรูปโค้งครึ่งวงกลม สองข้างประตูมีหน้าต่างและประตูขนาดย่อมทาสีขาว ตอนบนมีช่องแสงรูปโค้งครึ่งวงกลมติดอยู่รอบห้อง รองรับด้วยเสาติดผนังที่มีปูนปั้นเป็นบัวหัวเสา และตอนล่างเป็นบัวปลายเสาคลายกับเสาติดผนังในสถาปัตยกรรม ด้านหลังติด Glass block ตลอดผนัง กลางผนังติดแผ่นไม้กระดานที่ได้มาครั้งกรุงธนบุรีเด่นตั้งเป็นสัญลักษณ์ที่สำคัญ มีบันได 2 ข้างเป็นทางไปสู่มิมบร์ผนังด้านหน้าของมิมบร์เจาะเป็นช่องสี่เหลี่ยมเปิดให้เห็นแผ่นไม้กระดานดังกล่าว ด้านหลังได้แทนทำ

เป็นช่องรูปโค้งแหลมแบบอาหรับ โดยรอบโค้งแหลมนั้นรองรับด้วยบัวหัวเสา และเสาแบบเรียบๆ ช่วงโค้งดังกล่าวเป็นจุดเด่นที่สำคัญ”¹⁰

พระมหากษัตริย์ในพระบาทสมเด็จพระมงกุฎเกล้าเจ้าอยู่หัวที่ทรงมีต่อมัสยิดต้นสน

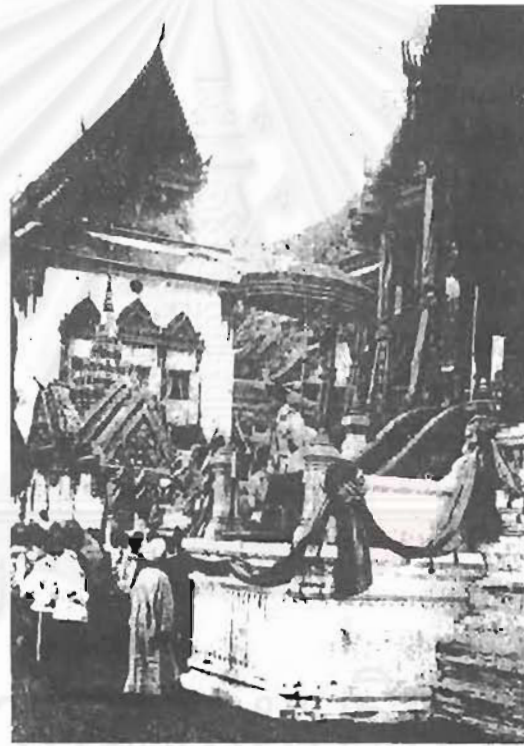
พระบาทสมเด็จพระมงกุฎเกล้าเจ้าอยู่หัวทรงพระกรุณาโปรดเกล้าฯ ให้พระยาภิรมย์ภักดี (ยาขอบ ภักดี) จางวางกรมท่าขวา กระทรวงต่างประเทศ นำอิหม่ามและผู้นำศาสนาอิสลามประจำมัสยิดต่างๆ ทั้งในกรุงเทพฯ และจังหวัดต่างๆ เข้าเฝ้าทูลละอองธุลีพระบาท เพื่อขอให้พระองค์ทรงรับมุสลิมนิกายสุนนีอยู่ในพระบรมราชูปถัมภ์ รวมทั้งถวายความจงรักภักดีและสำนึกในพระมหากษัตริย์คุณที่ทรงมีต่อมุสลิมนิกายสุนนีที่ได้อยู่ภายใต้พระบรมโพธิสมภารอย่างร่มเย็นเป็นสุขตลอดมา เมื่อวันที่ 31 ธันวาคม พ.ศ. 2548

ในวโรกาสนี้พระบาทสมเด็จพระมงกุฎเกล้าเจ้าอยู่หัว ทรงพระกรุณาโปรดเกล้าฯ พระราชทานเสด็จต่าง ๆ แก่บรรดาอิหม่ามและผู้นำอิสลาม จำนวน 76 ท่าน เสด็จประดับด้วยพระมหามงกุฎกับอักษรพระบรมนามาภิไธย ว.ป.ร. ปักด้วยดินทองและไหมติดหน้าอก สำหรับมัสยิดต้นสนผู้ที่ได้รับพระราชทานเสด็จคือ นายตวนฮุ้น แสงหลากเลิศ ผู้ดำรงตำแหน่งอิหม่าม (ผู้นำ) มัสยิดต้นสน และนายมุฮัมมัดซอและห์ ครั้นต่อมาในพ.ศ. 2459 พระบาทสมเด็จพระมงกุฎเกล้าเจ้าอยู่หัวทรงพระกรุณาโปรดเกล้าฯ ให้อิหม่ามและผู้นำศาสนาอิสลามนิกายสุนนีเข้าเฝ้าทูลละอองธุลีพระบาทใน

¹⁰ เรื่องเดียวกัน, หน้าเดียวกัน.

148 วันवार 3 สมัย ณ มัสยิดต้นสน

วโรกาสเฉลิมพระชนมพรรษา เมื่อวันที่ 31 ธันวาคม พ.ศ. 2459 ทรงพระกรุณาโปรดเกล้าฯพระราชทานเสื้อยศ และ ชูยุद्ध์ (ผ้าปูละหมาด) แก่บรรดาอิหม่ามและผู้นำศาสนาอิสลาม จำนวน 69 ราย ครั้งนี้ต่วนสูบ ท่วมประภมซึ่งต่อมาดำรงตำแหน่งอิหม่ามมัสยิดต้นสนได้รับพระมหากรุณาธิคุณพระราชทานเสื้อยศและผ้าชูยุद्ध์ นับเป็นพระมหากรุณาธิคุณแก่มัสยิดต้นสนทั้งสองคราว



พระยาภักตยานภักดี (ยากูบ ภักตยานสุต)
กราบบังคมทูลถวายรายงาน ในการนำอิหม่ามและผู้นำมุสลิม (นิกายสุนนี)
เข้าเฝ้าฯ พระบาทสมเด็จพระมงกุฎเกล้าเจ้าอยู่หัว

วารสารอักษรศาสตร์ ปีที่ 36 ฉบับที่ 1 มกราคม – มิถุนายน 2550

สิ่งควรมองภายในมัสยิดต้นสน

เนื่องจากมัสยิดก่อสร้างมานานนับได้กว่า 400 ปี นอกจากตัวอาคารมัสยิดแล้วภายในมัสยิดต้นสนยังมีโบราณสถานและโบราณวัตถุที่ทรงคุณค่ามากมายเป็นการบ่งบอกถึงประวัติความเป็นมาของชุมชนมุสลิมแห่งคลองบางกอกใหญ่ (คลองบางหลวง) ที่มีอารยธรรมและเอกลักษณ์ที่น่าศึกษาหาความรู้จากสิ่งเหล่านี้ สมควรที่จะช่วยกันอนุรักษ์มรดกอันล้ำค่าที่บรรพบุรุษได้สร้างสมเป็นระยะเวลาอันยาวนาน แสดงถึงร่องรอยประวัติศาสตร์ของมัสยิดตั้งแต่สมัยอยุธยาถึงปัจจุบันนี้ โบราณสถานและโบราณวัตถุของมัสยิดประกอบด้วย เมียะรีอบ (ช่องรูปโค้งสำหรับที่หมายตำแหน่งทิศของนครเมกกะ) มิมบับ แผ่นกระดานสลักข้อความอัลกุรอาน อาคารสมาคมสนธิอิสลาม ศาลาแปดเหลี่ยม โคมไฟพระราชทาน กำแพงมัสยิด พระมหาคัมภีร์อัลกุรอานฉบับเขียนด้วยมือ แผ่นหินอ่อนสลักพระปรมาภิไธยพระบาทสมเด็จพระเจ้าอยู่หัวพระอานันทมหิดลและสมเด็จพระเจ้าฟ้าภูมิพลอดุลยเดช (ต่อมาคือพระบาทสมเด็จพระเจ้าอยู่หัวภูมิพลอดุลยเดช) อีกทั้งสุสาน (กุบур) สำหรับบทความเกี่ยวกับเมียะรีอบและมิมบับนี้ อาจารย์จุลทัศน์ พยาฆรานนท์ อาจารย์ประจำคณะจิตรกรรมประติมากรรมและภาพพิมพ์ มหาวิทยาลัยศิลปากร ซึ่งเป็นผู้เชี่ยวชาญศิลปวัฒนธรรมไทย กรุณาอธิบายรูปแบบสถาปัตยกรรมของงานทั้งสอง ผู้เขียนขอขอบพระคุณเป็นอย่างสูงต่อจากนี้ไปจะขออธิบายรายละเอียดเกี่ยวกับโบราณสถานและโบราณวัตถุภายในมัสยิดดังต่อไปนี้

1. เมียะร็อบ



เมียะร็อบของมัสยิดต้นสน งดงามด้วยรูปแบบศิลปกรรมไทย

เมียะร็อบคือคูหาหรือซุ้มอันแสดงที่หมายของนครเมกกะสำหรับให้มุสลิมหันหน้าไปยังทิศดังกล่าวเพื่อการนมาซและการประกอบศาสนกิจของมุสลิมร่วมกันทุกวันศุกร์ สร้างด้วยเครื่องไม้รูปแบบคล้ายซุ้มคูหาหรือซุ้มจระนำสำหรับประดิษฐานปูชนียวัตถุในศาสนา ประกอบขึ้นด้วยไม้สลักเป็นอย่าง “กาบพรหมศร” ตรงกลางอกเสาแต่ละต้นประดับไม้แกะสลักเป็นอย่าง “ลายดอกสี่กลีบ” หรือ “ลายประจํายาม” และปลายเสาทำเป็นบัวลายเสาทรงเครื่อง ประกอบด้วย “ลายพรหมสิงห์” ที่หน้าเสาประดับกระจกลีเป็นอย่าง “ลายก้านแย่งดอกใน” ส่วนเครื่องบนทำเป็นหลังคาอย่าง “ทรงคฤห์” หรือทรงเรือนซ้อน 2 ชั้น ด้านหน้ากรุกระดานทำเป็นหน้าบัน จำหลักเป็น

วารสารอักษรศาสตร์ ปีที่ 36 ฉบับที่ 1 มกราคม – มิถุนายน 2550

ทำนองกำหนดประกอบกระหนกใบอ่อน แยกไปสองข้างจากศูนย์กลาง ซึ่ง
 ทำเป็นลายพุ่มบังต้นเสา ปลายที่สุดทำเป็นอย่างดวงดอกไม้ 16 กลีบ ใจกลาง
 ดอกประดับมุกเป็นรูปพระจันทร์เสี้ยวและดวง তারা ลวดลายจำหลักไม้
 ประดับหน้าบันนี้ ลงรักปิดทองล่องชาดพื้นแดง ส่วนฐานหน้าบันประดับด้วย
 ด้วไม้อย่าง "กระจิงฐานพระ" ประกอบด้วยไม้หน้ากระดานจำหลักเป็น
 "ลายประจายามลูกฟัก ก้ามปู" หลังไม้หน้ากระดาน จำหลักไม้เป็น "ลาย
 กระจิงเจิม" เรียงเป็นแถวได้ท้องไม้หน้ากระดานจำหลักเป็นไม้หน้ากระดาน
 จำหลักเป็นอย่าง "ลายบัวรวน" ตอนใต้กระจิงฐานพระลงไปจำหลักไม้เป็น
 อย่าง "ลายรวงผึ้ง" และ "ลายสาหร่าย" ประดับริมเสาด้านใน ลวดลายที่
 อ้างถึงทั้งหมดนี้ลงรักปิดทองและล่องชาด หนึ่งส่วนกรอบหน้าบันพันด้วไม้
 เป็นอย่าง "นาคพด" ประกอบด้วยตัวนาค ครีบทหลังหรือใบระกากับหัวนาค
 พดหรือหางหงส์ ปลายบนสุดหน้าบันทำด้วไม้เป็นรูปช่อฟ้าประดับหัวไม้ยกไ้
 กรอบหน้าบันทั้งชุดนี้ ลงรักปิดทองประดับกระจก

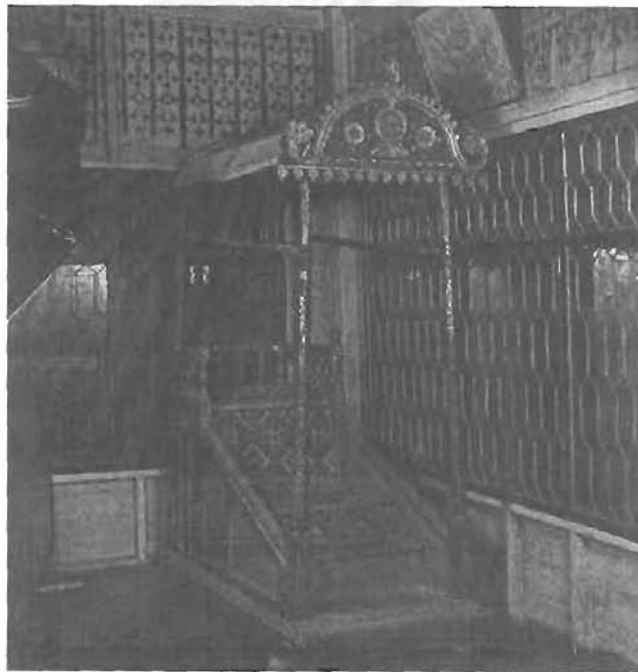
2. มิมบัว

มิมบัวเป็นที่แสดงธรรมประจำวันศุกร์ภายในมัสยิด สร้างขึ้นด้วย
 เครื่องไม้ ประกอบด้วยเสาไม้ 4 ต้น เครื่องบนทำเป็นหลังคา "ทรงปทุมเรือ"
 ลักษณะคล้าย "เก๋งรถ" หรือ "เก๋งเรือ"

ส่วนหน้าบันของมิมบัวตอนล่างประดับด้วยไม้อย่างกระจิงฐานพระ
 และประดับด้วยกระจิงเจิมเรียงเป็นแถว หน้าบันของมิมบัว ประดับด้วยวงกลม
 3 วง ตรงกลางแกะสลักเป็นข้อความในพระมหาคัมภีร์อัลกุรอาน ลงรักปิดทอง
 มีลายกระจิงติดอยู่บนและล่างเพื่อเน้นความสำคัญ วงกลมด้านซ้ายประดับ
 ด้วยเปลือกหอยเป็นรูปดาว ตรงกลางประดับเป็นรูปดาวและจันทร์เสี้ยว
 วงกลมด้านขวาประดับด้วยเปลือกหอยเป็นรูปดาวเช่นเดียวกัน ตรงกลาง

152 วันवार 3 สมัย ณ มัสยิดต้นสน

ประดับเปลือกกหอยเป็นรูปดาวดวงเดียว วงกลมทั้งซ้ายและขวาล้อมรอบด้วย
ดาวเล็กๆ ข้างละ 8 ดวง



มิมบร หรือธรรมมาสน์สวด ลวดลายศิลปกรรมไทยปนมุสลิม

สถาบันวิทยบริการ
จุฬาลงกรณ์มหาวิทยาลัย

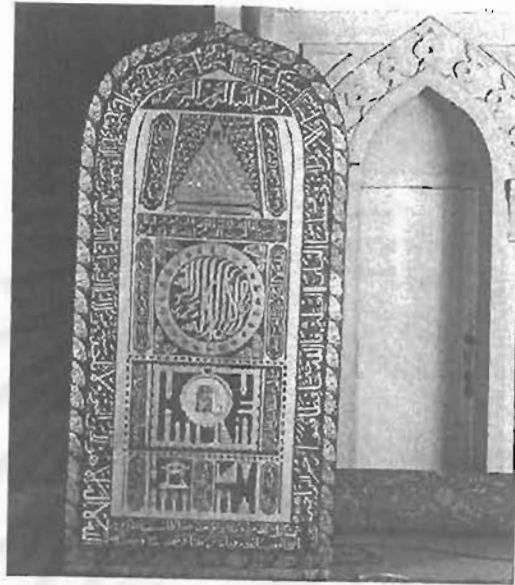
วารสารอักษรศาสตร์ ปีที่ 36 ฉบับที่ 1 มกราคม – มิถุนายน 2550



ลวดลายประดับที่จระนำซุ้มแบบศิลปะอยุธยาตอนปลาย

3. กระดานสลักข้อความจากพระมหาคัมภีร์อัลกุรอาน

ในสมัยกรุงธนบุรีขณะที่ทหารกลุ่มหนึ่งกำลังอาบน้ำที่บริเวณท่าหน้าของมัสยิด ทหารผู้หนึ่งเหลือบไปเห็นแผ่นกระดานแผ่นใหญ่มีรอยไหม้เกรียมลอยมาตามน้ำแล้วมาติดอยู่ที่ข้างบันไดท่าหน้า กลุ่มทหารจึงช่วยกันยกขึ้นเมื่อพลิกดูพบว่ามีจารึกบนแผ่นกระดาน ขอบนอกสุดทำเป็นลายใบไม้ ถัดไปแกะสลักเป็นข้อความในพระมหาคัมภีร์อัลกุรอาน ล้อมรอบชั้นในสุดสลักเป็นผังของมัสยิดอัลฮารอมในนครมักกะห์และมัสยิดอัลนะบะวียะฮ์ในนครมาดีนะห์ ทหารเหล่านั้นจึงนำไปมอบให้แม่ทัพนายกอง จากนั้นก็นำขึ้นนมอเกล้าฯ ถวายสมเด็จพระเจ้าตากสินมหาราช พระองค์ทรงเห็นว่าเป็นนิมิตหมายที่ดีของมัสยิดต้นสนที่ได้พบแผ่นกระดานสลักข้อความในอัลกุรอาน ทรงสันนิษฐานว่าน่าจะเป็นของมัสยิดแห่งหนึ่งในกรุงศรีอยุธยาที่ถูกกองทัพพม่าเผาแล้วคงมีผู้นำทิ้งน้ำ พระองค์จึงทรงพระกรุณาโปรดเกล้าฯ พระราชทานแก่มัสยิดต้นสน เพื่อเป็นสิริมงคลแก่ทางมัสยิดสืบไป ปัจจุบันตั้งเด่นเป็นสง่าอยู่ด้านหลังมิมบรภายามัสยิด



แผ่นกระดานสลักข้อความในพระมหาคัมภีร์อัลกุรอาน

4. กำแพงมัสยิด

สร้างขึ้นโดยพระยาราชวังสัน (ฉิม) เมื่อ พ.ศ. 2359 ตรงกับปีที่สร้างอาคารมัสยิดหลังที่ 2 ท่านมีเจตนาารมณเฑาะจะร่วมบริจาคเงินเพื่อมอบให้กับทางมัสยิด จึงได้ปรึกษากับท่านเชษฐซึ่งดำรงตำแหน่งอิหม่ามในขณะนั้น ท่านเชษฐแนะนำว่า มัสยิดในขณะนั้นยังไม่มีกำแพงที่แข็งแรงถาวรเลย พระยาราชวังสัน (ฉิม) จึงได้บริจาคเงินสร้างกำแพงมัสยิด โดยสร้างล้อมรอบมัสยิดและกุบรูร 3 ด้านด้วยกัน ยกเว้นด้านที่ติดกับคูวัดหงส์รัตนารามและยังได้สร้างซุ้มประตูทางเข้าด้านหน้ามัสยิดด้วย สำหรับพระยาราชวังสัน (ฉิม) นี้เป็นบุตรของพระยาราชวังสัน (แก่น) ซึ่งเป็นหลานของเจ้าพระยาจักรี (หมุด) สมุหนายก ในสมัยสมเด็จพระเจ้าตากสินมหาราช

วารสารอักษรศาสตร์ ปีที่ 36 ฉบับที่ 1 มกราคม – มิถุนายน 2550

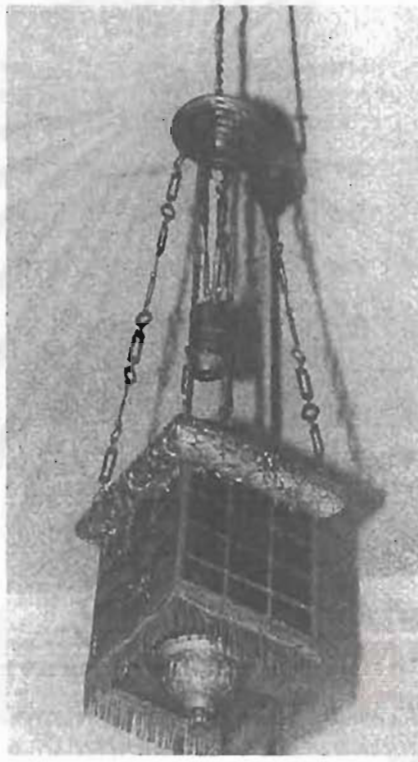
ครั้นต่อมาเมื่อ พ.ศ. 2405 กำแพงมัสยิดที่พระยาราชวังสัน (ฉิม) สร้างไว้ชำรุดลงพังทลายเป็นระยะทาง 20 เมตร ส่วนแสงซึ่งดำรงตำแหน่งอิหม่ามมัสยิดต้นสนในขณะนั้น จึงเสนอให้พระยาราชวังสัน (บัว) ซึ่งเป็นบุตรพระยาราชวังสัน (ฉิม) เป็นผู้ดำเนินการซ่อมแซมกำแพง ท่านเห็นด้วยกับข้อเสนอแนะจึงได้บริจาคเงินเพื่อซ่อมแซมกำแพงตามเจตนาที่ส่วนแสงเสนอมา ต่อมา พ.ศ. 2464 ท่านพ่วง สิทธิวินิช บุตรีหลวงเสนห์ศรีชิต (อะหมัดหรือทับ) และท่านพี่ ท่านสมรสกับทวนหม่าน สิทธิวินิช ได้มอบเงินจำนวนหนึ่งให้กับทวนอุ่น แสงหลากเลิศ เพื่อตกแต่งและเสริมกำแพงด้านหน้ามัสยิด ซึ่งพระยาราชวังสัน (บัว) เคยซ่อมไว้ ต่อมาได้ทรุดโทรมลงไป จึงต้องซ่อมแซมให้มีความแข็งแรงทนทาน ในการซ่อมครั้งนี้ได้ฉาบปูนใหม่ และปรับระดับกำแพงให้อยู่ในระดับเดียวกัน ลักษณะเป็นกำแพงก่ออิฐฉาบปูน มีความหนาและแข็งแรงมาก ตอนบนทำเป็นช่วงวงโค้งรูปไข่ เรียงรายตามความยาวของกำแพง คั่นด้วยเสาหัวเม็ดทรงมณฑป ที่มีลักษณะสถาปัตยกรรมแบบไทยที่งดงามยิ่ง

5. โคมไฟพระราชทาน

เป็นโคมไฟที่พระบาทสมเด็จพระมงกุฎเกล้าเจ้าอยู่หัว รัชกาลที่ 6 โปรดเกล้าฯ พระราชทานตามมัสยิดต่างๆ ทั้งในกรุงเทพฯ และจังหวัดต่าง ๆ เนื่องในงานพระบรมศพพระบาทสมเด็จพระจุลจอมเกล้าเจ้าอยู่หัว รัชกาลที่ 5 ตัวโคมทำด้วยทองเหลืองประดับด้วยกระจกสีเขียว ภายในโคมมีหลอดไฟใช้สำหรับห้อยประดับภายในมัสยิด ตอนล่างของโคมจารึกข้อความว่า “มอบให้ในงานพระบรมศพ ร.ศ. ๑๒๙ (พ.ศ. 2453)” มัสยิดต้นสนเป็นหนึ่งในมัสยิดที่ทรงพระกรุณาโปรดเกล้าฯ พระราชทานโคมไฟ นับเป็นเกียรติยศอันสูงสุดที่

156 วันวาร 3 สมัย ณ มัสยิดต้นสน

ได้รับพระราชทาน เป็นที่น่าชมเชยที่อดีตผู้นำของมัสยิดสามารถอนุรักษ์โคมไฟพระราชทานนี้ไว้ให้อยู่ในสภาพที่สมบูรณ์



โคมไฟพระราชทานจากพระบาทสมเด็จพระมงกุฎเกล้าเจ้าอยู่หัว
ตอนล่างของโคมมีข้อความ “มอบให้ในงานพระบรมศพ ร.ศ. ๑๒๙

วารสารอักษรศาสตร์ ปีที่ 36 ฉบับที่ 1 มกราคม – มิถุนายน 2550

6. อาคารสมาคมสนธิอิสลาม

สร้างขึ้นเมื่อ พ.ศ. 2458 โดยมีตวนฮุ้น แสงหลากเลิศ อดีตอิหม่าม มัสยิดต้นสน ตวนหมุด ท้วมประถม และตวนอิน ทองคำวงศ์ ได้ประชุมปรึกษาหารือกันว่าศาลาเลี้ยงอาหารหลังใหญ่และหลังเล็กของเดิม มีสภาพชำรุดทรุดโทรมยากต่อการซ่อมแซมควรจะรื้ออาคารทั้งสองหลังลงแล้วสร้างใหม่ ทั้งสามท่านจึงเริ่มดำเนินการจัดสร้างโดยได้รับความร่วมมือจากชาวมัสยิดต้นสนเช่นเดิม เมื่อใดที่ทางมัสยิดต้องการความช่วยเหลือต่าง ๆ ชาวมัสยิดต้นสนก็พร้อมใจกันเป็นอันหนึ่งอันเดียวกัน ทำให้บรรลุตามวัตถุประสงค์ที่ทางมัสยิดต้องการเสมอมา ทั้งสามท่านได้ร่วมบริจาคเงินในการจัดสร้างอาคารด้วย

ศาลาเลี้ยงอาหารหลังใหม่นี้ มีลักษณะเป็นอาคารโล่งชั้นเดียวยกพื้น ไม่มีฝ้าผนัง สร้างด้วยไม้ มีรูปทรงสี่เหลี่ยมผืนผ้า มีมุขทางเข้าอยู่ด้านหน้า ลายลูกกรงมุขด้านหน้าและช่องลมหรือคอสองทำด้วยไม้ฉลุลวดลายอย่างละเอียด นอกจากนี้ยังมีไม้ฉลุลายที่ติดเพดานเชื่อมระหว่างโถงบันไดและตัวอาคารมีลวดลายพิเศษไปกว่าลูกกรงและไม้ฉลุที่คอสองเพื่อเน้นทางเข้าที่สำคัญ หลังคาอาคารทรงปั้นหยาคลุมด้วยกระเบื้องว่าว ปลายชายคาประดับด้วยไม้จำหลักลาย หลังคามุขทางด้านหน้าเป็นหลังคาจั่ว ติดไม้ฉลุลายและไม้กั้นในแนวตั้งของจั่ว ศาลาเลี้ยงอาหารนี้จุคนได้ 300 คน เมื่อสร้างเสร็จก็ใช้ศาลานี้ในการจัดเลี้ยงอาหารในวันสำคัญทางศาสนา ใช้เป็นที่ประชุมของสัปบุรุษของมัสยิดและใช้เป็นที่อบรมสั่งสอนศาสนาอิสลามทั้งยังเป็นสถานที่ทำการของสมาคมสนธิอิสลามอีกด้วย

ครั้นถึง พ.ศ. 2518 นายจิตต์ ชื่นภักดี ซึ่งดำรงตำแหน่งเหรียญกของมัสยิดในขณะนี้ ได้เสนอคณะกรรมการมัสยิดว่า ศาลาเลี้ยงที่สร้างมาตั้งแต่ปี พ.ศ. 2458 นั้นมีจวบจนดูคับแคบลงเพราะมีการใช้สอยภายในศาลาเลี้ยงนี้

158 วันवार 3 สมัย ณ มัสยิดต้นสน

หลายอย่าง เพื่อเป็นการขยายพื้นที่ใช้สอยจึงเห็นสมควรให้ยกศาลาเลี้ยงไฟสูงขึ้น จะได้ใช้พื้นที่ชั้นล่างทำประโยชน์ด้านต่าง ๆ ที่ประชุมคณะกรรมการมัสยิดมีมติเห็นชอบ แต่งตั้งคณะกรรมการซ่อมศาลาเลี้ยง 9 คน โดยนายจิตต์ ชื่นภักดี เป็นประธานกรรมการ นายอนันต์ มานะจิตต์ เป็นผู้ควบคุมการซ่อม โดยได้รับความร่วมมือร่วมใจสมานสามัคคีของชาวต้นสน การซ่อมศาลาเลี้ยงก็สำเร็จลุล่วงไปด้วยความเรียบร้อย การซ่อมครั้งนี้ได้ก่ออิฐฉาบปูนทำผนังอาคารส่วนต่อเติมชั้นล่าง พร้อมกับได้ติดตั้งประตูกุญแจต่างได้อย่างสมบูรณ์ครบครันเป็นอาคารสมาคมสนธิอิสลามอันสง่างามดังที่เห็นในปัจจุบัน



อาคารสมาคมสนธิอิสลาม หลังคาปั้นหยามีมุขประดับไม้ฉลุแบบเรือนขนมปังขิง

7. สะพานข้ามคูน้ำ

ในพ.ศ. 2471 นาวาตรี พระลักษมณ์ ณ. (เหล่า ชลายนเดชะ) ได้ยื่นความจำนงค์ที่จะซ่อมสะพานข้ามคูวัดหงส์รัตนาราม เนื่องจากสะพานเดิมทำเป็นฐานบันไดอิฐ พาดด้วยท่อนไม้ขนาดใหญ่ สะพานที่พระลักษมณ์บริจาค

วารสารอักษรศาสตร์ ปีที่ 36 ฉบับที่ 1 มกราคม – มิถุนายน 2550

เงินสร้างใหม่นี้ มีลักษณะเป็นสะพานคอนกรีตเสริมเหล็ก มีข้อความจารึกที่ตรงกลางสะพาน ด้านหนึ่งจารึกว่า "รอบีอุสซานี" ซึ่งเป็นเดือนหนึ่งในรอบปีของศาสนาอิสลาม อีกด้านหนึ่งจารึกว่า "ตุลาคม 2471" ท่านเป็นเหลนของพระยาราชวังสัน (หวัง) และสืบสายสกุลมาจากสุลต่านสุลัยมานซาด์

8. ศาลาแปดเหลี่ยม

สร้างขึ้นเมื่อ พ.ศ. 2473 โดยทวนฮุ่ญ แซงหลากเลิศ อิหม่ามมัสยิดต้นสน บริเวณที่สร้างศาลาแปดเหลี่ยมนี้เดิมเป็นศาลาต้มน้ำร้อน และศาลานั่งพักหลังเก่า ซึ่งสร้างล้อมต้นพิกุลต้นใหญ่ ภายหลังศาลาทั้งสองชำรุดทรุดโทรมลงไป คณะกรรมการมัสยิดมีมติให้สร้างอาคารหลังใหม่ขึ้น สำหรับเงินที่ใช้จ่ายในการสร้างศาลาแปดเหลี่ยมนี้เป็นเงินที่ได้จากการนำที่ดินที่ท่านพลอย ศรีมหาราชา มอบให้กับมัสยิดต้นสนนำไปจัดสรรทำผลประโยชน์ ลักษณะของศาลาแปดเหลี่ยมมีรูปแบบมาจากชาติตะวันตกในยุโรป โครงสร้างทำด้วยไม้ทั้งหลัง ระหว่างเสาติดไม้ฉลุลายไว้ดอนบนและติดลูกกรงพร้อมม้านั่งไว้ดอนล่าง ตกแต่งเท้าแขนรับไม้ฉลุลายดอนบน หลังคามุงด้วยกระเบื้องว่าว ยอดหลังคาที่บรรจบกันนั้นปั้นปูนเพื่อปิดรอยกระเบื้อง ปลายของปูนปั้นติดไม้กลึงรูปร่างสวยงามไว้ด้วย พื้นปูด้วยกระเบื้อง



ศาลาแปดเหลี่ยมหรือกาเซโบ ศิลปะแบบเดียวกับอาคารสมาคมสนธิอิสลาม

9. สุสานประวัติศาสตร์

เมื่อใดที่มีชุมชนมุสลิมเกิดขึ้น ที่นั้นย่อมมีมัสยิดเพื่อเป็นที่ปฏิบัติศาสนกิจและเป็นที่ยอบรมสั่งสอนความรู้ทางด้านศาสนาและจริยธรรมอิสลาม ทุกๆ ที่ภายในชุมชนย่อมมีการเกิดการตาย จึงมีการสร้างสุสานหรือกุบรูร์เพื่อฝังศพ สุสานของมัสยิดต้นสนมีอายุถึง 400 ปี ย่อมเป็นประจักษ์พยานถึงความ เป็นชุมชนมุสลิมที่เก่าแก่ที่สุดในกรุงเทพมหานคร ภายในสุสานเป็นที่ฝังศพของข้าราชการ ทหารนักรบนิรนามตลอดจนสัปบุรุษของมัสยิด ซึ่งทุกๆ คนต่างมีส่วนในการพัฒนาบ้านเมือง ปกป้องรักษาอธิปไตยของความเป็นชาติไทย ได้ร่วมรบเคียงบ่าเคียงไหล่กับนักรบไทยในสงครามต่างๆ ตลอดมา ย่อมที่จะพลีชีพเพื่อปกป้องรักษาบ้านเมืองอันเป็นเกียรติประวัติที่สมควรยกย่องวีรกรรมของบรรพชนเหล่านี้ตราบชั่วกาลนาน

ภายในสุสานมัสยิดต้นสนเป็นที่ฝังศพของบุคคลสำคัญต่าง ๆ มากมาย ซึ่งไม่สามารถนำมากล่าวถึงได้หมด จะขอกล่าวเป็นบางท่านคือ เจ้าพระยาจักรีศรีอองครักษ์ (หมุด) สมุหนายกในสมัยกรุงธนบุรี พระยาราชวังสัน (ฉิม) จางวางกรมอาสาจาม พันเอก พระยาگیลยาณภักดี (ยาสูบ گیลยาณสุด) ผู้บังคับการกรมตัดสันของกองทัพน้อยทหารบกที่ 1 ต่อมาเมื่อวันที่ 7 ตุลาคม 2458 พระบาทสมเด็จพระมงกุฎเกล้าเจ้าอยู่หัว โปรดเกล้าฯ ให้รับราชการสนองพระเดชพระคุณ มีตำแหน่งเป็นจางวางในกรมท่าขวา กระทรวงต่างประเทศ พระยาگیลยาณภักดี (มุฮัมหมัดยฺฮูฟ กะริมกุล) นาวาตรี พระลักษมณ์ณารณ. (หล้า ชลายนเดชะ) หลวงโกษาอิศหาก (นาโคดา อาลี) หลวงลักษมณ์ณา (หม่าน มานะจิตต์) หลวงเสนห์ศรีชิต (อะหมัดหรือทับ) พันตรี หลวงไพบูลย์ย่นตรกิจ (สุดใจ มานะจิตต์) หลวงศรีมหาราช (ชุ่ม) หลวงสุนทรวารี (ฟ่วง ักลยาณสุด) หลวงทิพชารา (อิม กะริมกุล) หลวงพิพิธเกษ (ทองใบ ไวกยานนท์) พันตรี หลวงพรรภกสรศักดิ์ (หริ่ม ไวกนอมสัดว์) ขุนอนุชิตภักดี (ชื่น) ขุนโยธาสมุทร (อาด้า บินมะหมุด) ขุนรามฤทธิไกร (แป้น มานะจิตต์) ขุนสุวรรณกิจบริหาร (มณี การิมพาศน์) ขุนรัชต์ปราสาท (หมัด ไวกนอมสัดว์) ขุนวิฑูรโฑรกิจ (เจิม ักลยาณสุด) และขุนประสิทธิ์หัตถการ (นิเด๊ะ สุวรรณประสพ) เป็นต้น

นอกจากนี้ภายในสุสานของมัสยิดต้นสนยังใช้เป็นที่ฝังศพของมุสลิม นิกายชีอะฮ์ได้แก่ จุฬาราชมนตรีทั้งหมด 9 ท่าน ในสมัยกรุงรัตนโกสินทร์ ประกอบด้วย 1) พระยาจุฬาราชมนตรี (ก้อนแก้ว) พระยาจุฬาราชมนตรีท่านแรกแห่งกรุงรัตนโกสินทร์ 2) พระยาจุฬาราชมนตรี (อากาศย์) 3) พระยาจุฬาราชมนตรี (เกื้อน) 4) พระยาจุฬาราชมนตรี (นาม) 5) พระยาจุฬาราชมนตรี (น้อย) 6) พระยาจุฬาราชมนตรี (สิน อหะหมัดจุฬา) 7) พระยาจุฬาราชมนตรี (สัน อหะหมัดจุฬา) 8) พระยาจุฬาราชมนตรี (เกษม อหะหมัด

จุกา) และ 9) พระจุฬาราชมนตรี (สอน อหะหมัดจุกา) ซึ่งเป็นจุฬาราชมนตรี ท่านสุดท้ายในนิกายชีอะฮ์ อีกทั้งยังเป็นพี่เลี้ยงของเจ้าจอม 3 ท่านด้วยกัน คือ เจ้าจอมหงส์ในรัชกาลที่ 1 เจ้าจอมจืดในรัชกาลที่ 2 และเจ้าจอมลม้าย ในรัชกาลที่ 5 จุฬาราชมนตรีทั้ง 9 ท่าน และเจ้าจอมทั้ง 3 ท่าน สืบสายตระกูลมาจากเจ้าพระยาบวรราชนายก (เจ๊กอะหมัด) ชาวเปอร์เซียที่เข้ามารับราชการอยู่ตั้งแต่แผ่นดินกรุงศรีอยุธยา

10. แผ่นหินอ่อนจารึกพระปรมาภิไธย

พระบาทสมเด็จพระเจ้าอยู่หัวอานันทมหิดล รัชกาลที่ 8 พร้อมด้วย สมเด็จพระเจ้าฟ้าภูมิพลอดุลยเดช (รัชกาลปัจจุบัน) และสมเด็จพระศรีนครินทราบรมราชชนนี ได้เสด็จนิวัติกลับประเทศไทยเป็นการชั่วคราวเมื่อวันที่ 5 ธันวาคม พ.ศ. 2488 เพื่อทรงเยี่ยมพสกนิกรชาวไทย มัสยิดต้นสนก็เป็นสถานที่แห่งหนึ่งที่พระบาทสมเด็จพระเจ้าอยู่หัวอานันทมหิดลทรงพระกรุณาโปรดเกล้าฯ เสด็จพระราชดำเนินทรงเยี่ยมเป็นการส่วนพระองค์ พร้อมด้วย สมเด็จพระอนุชา เมื่อวันศุกร์ที่ 26 เมษายน พ.ศ. 2489 คณะกรรมการ มัสยิด สัปบุรุษและพสกนิกรมุสลิมต่างปลื้มปีติยินดีเป็นอย่างยิ่ง ที่จะได้เห็น "ในหลวง" ของเขาเสด็จพระราชดำเนินมาทรงเยี่ยมมัสยิดต้นสนซึ่งถือว่าเป็นเกียรติอันสูงส่งยิ่ง ทุก ๆ คนต่างช่วยกันจัดเตรียมสถานที่รับเสด็จอย่างดีที่สุด เมื่อถึงกำหนดวันเสด็จพระราชดำเนิน ตั้งแต่เวลาเช้าริมสองฝั่งคลองบางกอกใหญ่ (คลองบางหลวง) คราคร่ำไปด้วยฝูงชนที่ต่างเดินทางมาเฝ้าชมพระบารมีอย่างเนืองแน่น .

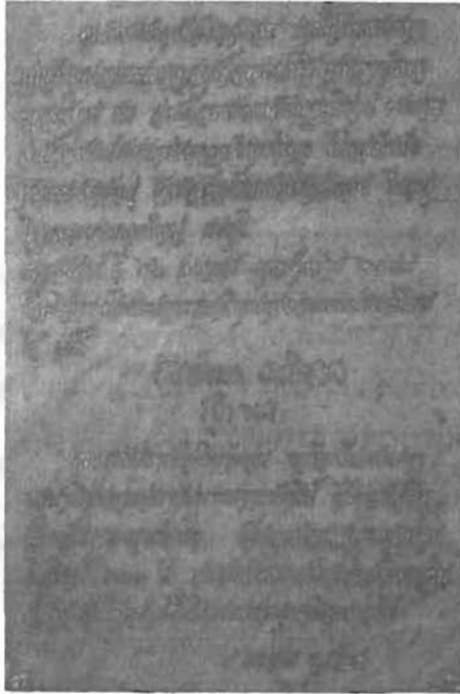


พระบาทสมเด็จพระเจ้าอยู่หัวอานันทมหิดล และพระบาทสมเด็จพระเจ้าอยู่หัวภูมิพลอดุลยเดช (ครั้งยังทรงดำรงพระอิสริยยศพระอนุชาธิราช) เสด็จพระราชดำเนินเยี่ยมมัสยิดต้นสน

ก่อนเวลาหมาซอฮ์รี (เวลานมัสการพระผู้เป็นเจ้าในศาสนาอิสลาม ช่วงเวลาราวบ่าย 3 โมงเศษ) พระบาทสมเด็จพระเจ้าอยู่หัวอานันทมหิดลและสมเด็จพระอนุชา เสด็จพระราชดำเนินโดยรถยนต์พระที่นั่งถึงบริเวณท่าหน้าของมัสยิด ณ ที่นั้น ท่านจุฬาราชมนตรี (แช่ม พรหมยงค์) คณะกรรมการมัสยิด สัปบุรุษและพสกนิกรมุสลิมจากมัสยิดต่างๆ ยืนรอเฝ้ารับเสด็จด้วยใจจดจ่อ ในวันนั้นทั้งสองพระองค์ทรงฉลองพระองค์ชุดสากลสีขาว เมื่อเรือพระที่นั่งเทียบท่ามัสยิด นายบรรจง ศรีจรรยา ซึ่งขณะนั้นดำรงตำแหน่งสมาชิกวุฒิสภา กราบบังคมทูลเชิญเสด็จพระราชดำเนินจากท่าหน้ามัสยิดเสด็จมาประทับ ณ ห้องหน้ามุขของมัสยิด อาจารย์นิพนธ์ จุฬามาศ เป็นผู้กราบถวายบังคมทูลรายงานประวัติความเป็นมาของมัสยิดโดยย่อ พระบาทสมเด็จพระเจ้าอยู่หัวทรงมีพระราชดำรัสตอบ ขณะนั้นได้เวลาหมาซอฮ์รี บิหลั่นกล่าวอะซานบอกเวลาหมาซ จากนั้นคณะกรรมการและสัปบุรุษเข้าร่วมหมาซอฮ์รี

ระหว่างนั้นทั้งสองพระองค์ประทับทอดพระเนตรการนมาซด้วยความสนพระทัยยิ่ง

หลังจากนั้นท่านจุฬาราชมนตรีกราบบังคมทูลเสด็จสมาคมสนธิอิสลาม นายวิรัตน์ ภูมาลี นายกสมาคมสนธิอิสลาม กราบบังคมทูลถวายรายงานประวัติความเป็นมาของสมาคม และกิจกรรมต่างๆ ของสมาคมฯ ทรงมีพระราชดำรัสตอบด้วยพระพักตร์ที่ยิ้มแย้ม ทั้งสองพระองค์ทรงลงพระปรมาภิไธยในสมุดเยี่ยมหลังจากนั้นจึงได้เสด็จพระราชดำเนินกลับ เหตุการณ์วันนั้นยังเป็นภาพที่ตรึงตราตรึงใจของผู้ที่ได้รับเสด็จพระราชดำเนินในครั้งนั้น ต่อมาภายหลังคณะกรรมการมัสยิดต้นสน ได้ขอพระบรมราชานุญาตนำพระปรมาภิไธยของพระบาทสมเด็จพระเจ้าอยู่หัวอานันทมหิดล และพระบาทสมเด็จพระเจ้าอยู่หัวภูมิพลอดุลยเดช จารึกบนแผ่นหินอ่อนประดับไว้ที่บริเวณมุขด้านหน้ามัสยิด เพื่อเป็นเกียรติประวัติของมัสยิดต้นสนสืบไปชั่วกาลนาน



แผ่นหินอ่อนจารึกประวัติการเสด็จพระราชดำเนิน และพระปรมาภิไธย
ของล้นเกล้ารัชกาลที่ 8 และรัชกาลปัจจุบัน

สำหรับอาหารเทศกาลต่าง ๆ ของมัสยิดต้นสน

วัฒนธรรมการกินนับเป็นเอกลักษณ์อย่างหนึ่งของแต่ละชุมชน แสดง
ลักษณะเด่นเฉพาะตัวของผู้คนในชุมชนนั้นที่มีความสามารถในการปรุงแต่ง
และประดิษฐ์ประดอยของกินต่าง ๆ ทำให้ผู้ลิ้มลองเกิดความประทับใจใน
รสชาติจะทราบทันทีว่าอาหารทำมาจากสถานที่ใด

ในระยะแรกที่มีการสร้างมัสยิดเมื่อมีการทำบุญก็จะใช้วิธีการเรียไร
สำหรับอาหารซึ่งแต่ละครอบครัวก็จะสรรหาอาหารที่ตนเองคิดว่ามีรสชาติอร่อย

วารสารอักษรศาสตร์ ปีที่ 36 ฉบับที่ 1 มกราคม – มิถุนายน 2550

นำรับประทานมาครอบครัวยุคหนึ่งอย่างสองอย่างสุดแล้วแต่ศรัทธา ต่อมาในสมัยที่มีการสร้างอาคารมัสยิดหลังที่ 2 ในสมัยรัชกาลที่ 2 เมื่อ พ.ศ. 2359 ได้มีการปรับเปลี่ยนใหม่โดยมอบให้ผู้ที่ป็นหัวหน้าวงศ์ตระกูลที่มีฐานะพอที่จะจัดอาหารเลี้ยงรับภาระในการจัดสำหรับอาหาร โดยผลัดกันคราวละ 2-3 วงศ์ตระกูล อาหารที่นำมาเลี้ยงเป็นอาหารแบบไทยๆ ปนกับอาหารอินเดียและมลายู อาทิ แกงกะหรี่ แกงมัสมั่น แกงกุรหม่า แกงเผ็ด แกงเขียวหวาน น้ำพริกผักต้ม เป็นต้น ครั้นถึงพ.ศ. 2450 ทางมัสยิดได้ปรับเปลี่ยนวิธีการจัดอาหารและจัดเลี้ยงใหม่ โดยเปลี่ยนจากอาหารไทยมาเป็นข้าวหมก แกงเนย เปลี่ยนจากการรับประทานอาหารในกระทงหรือจานมาเป็นการรับประทานร่วมในถาดตักพีซี ทั้งนี้มีวัตถุประสงค์เพื่อให้เกิดความสามัคคีในหมู่สัปบุรุษของมัสยิดต้นสน

ในยุคที่ท่านหมัดกัลยานสุดดำรงตำแหน่งปฏิคมของมัสยิดต้นสนนั้น ท่านมีหน้าที่จัดการดูแลเลี้ยงอาหารเนื่องในโอกาสสำคัญของมัสยิด คณะกรรมการเป็นผู้มอบเงินให้ท่านเป็นผู้ดำเนินการจัดทำอาหารทั้งคาวหวาน โดยมีญาติมิตร ภรรยา และบุตรธิดาเป็นผู้ช่วยในการจัดทำอาหาร สำหรับข้าวหมกนั้น ท่านหมัด กัลยานสุด และคุณชิต กัลยานสุดเป็นผู้หุง ส่วนแกงเนยและแกงกุรหม่านั้น คุณแสง ท้วมประถม คุณเชย กัลยานสุด และอารี ท้วมประถม เป็นผู้ดำเนินการ สำหรับของหวานต่างๆ เป็นหน้าที่ของภรรยาและบุตรธิดาของท่านหมัด ท่านได้เป็นผู้จัดเลี้ยงอาหารจนกระทั่งท่านถึงแก่กรรมในปี พ.ศ. 2515

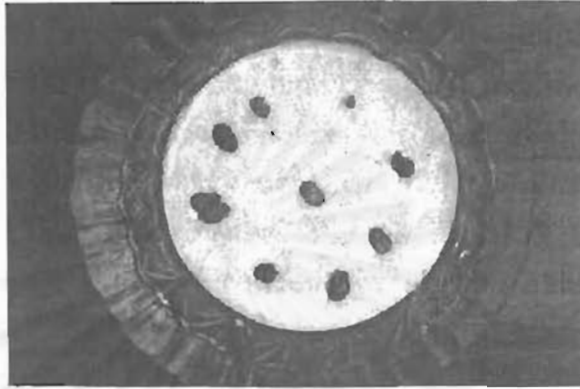
สำหรับสถานที่จัดเลี้ยงอาหารคือ บริเวณชั้นบนของอาคารสมาคมสนธิอิสลามในปัจจุบัน และมุขด้านหน้าของมัสยิด ส่วนสุภาพสตรีจัดเลี้ยงที่บ้านท่านหมัด ต่อไปนี้เป็นรายการสำหรับอาหารคาวหวานที่นิยมเลี้ยงกันในเทศกาลต่างๆ

วันอีดิลอัฎฮาหรือวันออกฮัจยี

อาหารที่จัดเลี้ยงได้แก่ ข้าวหมก แกงแพะ แกงกรุหม่า อจาจาตเทศ สำหรับอจาจาตเทศประกอบด้วยเครื่องปรุงคือ แดงกวา แครอท หน่อไม้ เห็ดหูหนู หอม กระเทียม หัวไชเท้า พริกหยวก พริกสด พริกขี้หนู ส่วนของหวานประกอบด้วย ทองหยอด ฝอยทอง สังขยา ข้าวเหนียวแก้ว พุดดิ้ง วนิลา หลังอาหารได้จัดให้มีการบรรยายและมีการโตะวาที่เกี่ยวกับเรื่องราวของหลักการในศาสนาอิสลาม

วันอีดิลฟิตรีหรือวันออกบวช

สำหรับอาหารประกอบด้วย ข้าวหมกไก่ แกงแพะ แกงกรุหม่า อจาจาตเทศ ของหวาน อาทิ ขนมไส้ไก่ ซารูต๊ะห์ทำจากนมสดกวนกับน้ำตาล ใช้รับประทานร่วมขนมไส้ไก่ ฮาล์วซาระหวาดหรือซูยีผัด หรือบางท่านเรียกว่าขนมขี้หนูแขก ทุกวันศุกร์ในเดือนรอมฎอน (เดือนถือศีลอดในศาสนาอิสลาม) ทางมัสยิดจัดให้มีการเลี้ยงละศีลอดด้วย โดยมีการเลี้ยงอาหารพิเศษที่เป็นที่ขึ้นหน้าขึ้นตาและเป็นอาหารเอกลักษณ์ของมัสยิดโดยแท้ การจะรับประทานก็ต้องเป็นโอกาสพิเศษ เพราะขั้นตอนในการทำต้องประคองประคอง และต้องอาศัยความอดทนด้วย อาหารนั้นคือ ขนมหุรัม ยังมีขนมอีก 2 อย่างซึ่งท่านปรุง ขึ้นกักดี นำมาเลี้ยงละศีลอดเป็นประจำคือ กล้วยตากทอดคลุกน้ำตาล และขนมปั้นสิบ ส่วนค่ำ 27 ของเดือนรอมฎอน จะจัดเป็นพิเศษโดยมีการเลี้ยงละศีลอดด้วยไก่กุชิ แกงไชใส่เนื้อบดคล้ายแกงกรุหม่าและยำสลัด หลังจากนมาชตะรอวีห์แล้วจะมีการบรรยายทางศาสนา โดยอาจารย์สวาสดี สุมาลัยศักดิ์ (ปัจจุบันดำรงตำแหน่งจุฬาราชมนตรี) และอาจารย์หมุด สากลวาริ

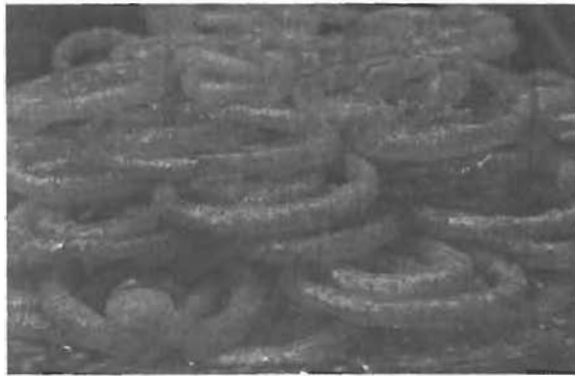


ขนมซูยีนม โรยหน้าด้วยลูกเกด สำหรับงานฉลอง

งานเมอลิตินหนี (วันประสูติพระศาสดามูฮัมหมัด)

เป็นงานที่จัดขึ้นเพื่อเฉลิมฉลองในวันประสูติของพระนบีมูฮัมหมัด (ช.ล.) งานนี้ถือเป็นงานสำคัญอีกงาน มีการอ่านบารัซันยี (คือการอ่านประวัติของพระนบีมูฮัมหมัด (ช.ล.) เมื่อกล่าวถึงวันที่ 5 ซึ่งเป็นการเล่าถึงประสูติของพระนบีมูฮัมหมัด (ช.ล.) ผู้ร่วมในงานจะยืนขึ้นเพื่อสรรเสริญ (ขอละวาดี) แก่องค์พระศาสดา (ช.ล.) ระหว่างนี้จะมีการแจกตั้งบุหงา ซึ่งทำจากกลีบกุหลาบ มะลิ กระดังงา พิกุล และใบเตยหั่นฝอยนำมาเคล้ากันเบาๆ แล้วใส่น้ำดอกไม้เทศลงไป จากนั้นนำไปบรรจุลงไปถุงไปรงแล้วใช้ริบบิ้นสีต่างๆ ผูกทำเป็นโบว์ดูงดงามยิ่ง นอกจากนี้ในงานยังมีการแจกเงินแก่ผู้ร่วมงาน โดยนำธนบัตรมาพับเป็นรูปสามเหลี่ยมบ้าง รูปดอกไม้บ้าง สิ่งพิเศษคือจะมีการเลี้ยงรวมขนมหวานรสเลิศ ซึ่งนานๆ ครั้งหารับประทานในงาน โดยมีขนมหวานด้วยกันถึง 15 อย่าง ได้แก่ ทองหยอด ทองหยิบ ฝอยทอง เม็ดขนุน สังขยา ขนมหม้อแกง ข้าวเหนียวแก้ว โดนัท ขนมเปี๊ยะ ขนมไส้ไก่ ฮาลัว มัสกัต (มัสกอต) ฮาลัวชาลาหวาด ฮาลัวชาม นากาได และพุดดิ้ง จัดไว้เลี้ยงอย่างเต็มที่

วารสารอักษรศาสตร์ ปีที่ 36 ฉบับที่ 1 มกราคม – มิถุนายน 2550



ขนมไส้ไก่รสหวานและมีกลิ่นหอมของน้ำกุหลาบ

จะมีการกวน "ฮาลิส่า" ในช่วงวันอาชูรอ สำหรับที่มาของการกวน "ฮาลิส่า" นี้เนื่องจากเมื่อครั้งที่ท่านนบีนุฮหนีภัยจากน้ำท่วมโลก¹¹ ท่านได้ต่อเรือและนำสัตว์เลื้อยรวมทั้งอาหารต่างๆ บรรจุไว้บนเรือดังกล่าว เมื่อน้ำลดระดับลงซึ่งเชื่อกันว่าตรงกับวันที่ 10 ของเดือนมุฮัรรอหม ท่านนบีนุฮจึงนำเรือเข้าฝั่งในวันนั้น และท่านได้นำเอาอาหารที่เหลืออยู่มารวมแล้วกวนเข้าด้วยกัน จึงเกิดเป็นประเพณีการกวนข้าวฮาลิส่าขึ้น สำหรับที่มีสยิดตันสนจะกวนในวันพฤหัสบดีก่อนวันอาชูรอหรือวันพฤหัสบดีหลังวันอาชูรอเพื่อแจกจ่ายให้ผู้ร่วมทำการนมาซในวันศุกร์ การกวนฮาลิส่า ประกอบด้วย ไก่ต้ม เผือก มัน ถั่วลิสง ชিংแก่ กระเทียม หอมแดง สาคุ ข้าวเหนียว ข้าวสาร และกะทิ นำมากวนเข้าด้วยกัน มีคนกวนกระทะเลละ 4 คน ปีหนึ่งๆ จะกวน 2 กระทะเล การกวนต้องกวนตั้งแต่เข้าไปเสร็จในตอนบ่าย ซึ่งต้องอาศัยความอดทนอย่างยิ่ง เมื่อกวนเสร็จ

¹¹ คือท่านศาสดานูฮ์หรือโนอาห์ (Noah)

เรียบริอยจะดักแบ่งใส่ใบตองมีการแต่งหน้าด้วยไข่เจียวผลทับทิมและลูกเกด เพื่อเตรียมแจกจ่ายต่อไป

เมื่อถึงฤดูที่มีมะม่วงและทุเรียนออก ทางมัสยิดก็จะจัดให้มีการเลี้ยง ข้าวเหนียวมะม่วงหรือข้าวเหนียวทุเรียนแก่ผู้ที่มาร่วมสักการะพระผู้เป็นเจ้าใน ศาสนาอิสลามวันศุกร์ ปัจจุบันพวกเราคงจะหาโอกาสยากที่จะได้รับประทาน อาหารหรือขนมหวานต่าง ๆ ที่กล่าวถึงแล้วนี้ เพราะคนที่มีความสามารถใน การทำนบวันจะหาได้ยากยิ่งขึ้น ถ้ามีโอกาสรับประทานก็จะเป็นงานพิเศษ จริง ๆ หรือมีการจัดการบรรยายหรือจัดนิทรรศการเกี่ยวกับมัสยิด จึงมีการ นำเอาอาหารหรือขนมที่พิเศษเหล่านี้มารับประทานหรือซื้อเป็นของฝากกลับบ้าน¹²



“หริ่ม” อาหารขึ้นชื่อและเป็นเอกลักษณ์ของชุมชนมุสลิมมัสยิดต้นสน

¹² สัมภาษณ์นางสาวฟาติมะห์ กัลปียานสุด 10 มกราคม พ.ศ. 2547.

มัสยิดต้นสนถือว่าเป็นมัสยิดที่เก่าที่สุดในกรุงเทพมหานคร มีประวัติ สืบทอดต่อกันมายาวนานถึงกว่า 400 ปี เป็นสถานที่รวบรวมงาน ศิลปวัฒนธรรมของไทยตั้งแต่สมัยกรุงศรีอยุธยาจนถึงปัจจุบัน สมควรที่ ผู้สนใจในงานศิลปวัฒนธรรมของมุสลิมจะแวะไปเยี่ยมชมเพื่อศึกษาหาความรู้ ซึ่งมีการผสมผสานงานสถาปัตยกรรม ศิลปกรรมของไทยและมุสลิมอย่าง กลมกลืนอย่างลงตัว สะท้อนถึงการที่มุสลิมในอดีตสามารถอยู่ภายใต้สังคม อย่างลงตัว สะท้อนถึงการที่มุสลิมในอดีตสามารถอยู่ภายใต้สังคมอย่าง กลมกลืน มีความสงบร่มเย็นตลอดมา



172 วันวาร 3 สมัย ณ มัสยิดต้นสน

บรรณานุกรม

- ก.ศ.ร.กุหลาบ กฤษณานนท์. ประวัติเจ้าพะญาอภัยราชา (ม.ร.ว.ลพ) เจ้า
พะญาบดินทรเดชา (ม.ร.ว.อรุณ). พระนคร: สยามประเภท, 2546.
นายนรินทร์ธีญ์ (อิน) โคลงนิราศนรินทร์. ธนบุรี: รุ่งวัฒนา, 2513.
ประชุมพงศาวดาร ภาค 32. จดหมายเหตุคณะบาทหลวงฝรั่งเศสซึ่งเข้า
มาตั้งแต่ครั้งแผ่นดินสมเด็จพระนารายณ์มหาราช. พระนคร:
โสภณพิพรรฒธนากร, 2467.
ราชกิจจานุเบกษา พ.ศ. 2458, 2459.
ติลปากร, กรม. จดหมายเหตุการณ์อนุรักษ์กรุงรัตนโกสินทร์. กรุงเทพฯ:
สหประชาพานิชย์, 2525.
สรยุทธ ชื่นภักดี. มุสลิมมัสยิดต้นสนกับบรรพชนสามยุคสมัย. กรุงเทพฯ:
หจก.จิรัชการพิมพ์, 2544 (จัดพิมพ์โดยคณะกรรมการจัดงานเสวนา
“มุสลิมมัสยิดต้นสนกับบรรพชนสามยุคสมัย”).
สวน มหาดเล็ก, นาย. โคลงยอพระเกียรติพระเจ้ากรุงธนบุรี. ธนบุรี:
ชัยโรจน์การพิมพ์, 2525.
สายสกุลสุลต่านสุลัยมาน พ.ศ. 2445-2534. กรุงเทพฯ: อัมรินทร์ พรินติ้ง
กรุ๊ป 2531.
สุนทรโวหาร (ภู),พระ. นิราศเมืองเพชร.พระนคร: โรงพิมพ์พระจันทร์, 2496
(พิมพ์ในงานฌาปนกิจศพนางเจียน สังขสุนทร).
สันต์ ท. โกมลบุตร, แปล. จดหมายเหตุการณ์เดินทางสู่ประเทศสยามของ
บาทหลวงตาซาร์ด. พระนคร: เกษมบรรณกิจ, 2519.

วารสารอักษรศาสตร์ ปีที่ 36 ฉบับที่ 1 มกราคม – มิถุนายน 2550