

รายการอ้างอิง

ภาษาไทย

- กรรณิกา สมดี. การมีส่วนร่วมของประชาชนที่มีผลต่อการพัฒนาเศรษฐกิจ : ศึกษาเฉพาะกรณีโครงการสารภี ตำบลท่าช้าง อำเภอวารินชำราบ จังหวัดอุบลราชธานี. วิทยานิพนธ์ปริญญาโทมหาบัณฑิต มหาวิทยาลัยธรรมศาสตร์, 2524.
- กรรณิการ์ เอมูณ. บทบาทของพระสงฆ์ต่อการพัฒนาท้องถิ่น : ศึกษาเฉพาะกรณีโครงการสหบาลข้าว หมู่บ้านท่าสว่าง อำเภอเมือง จังหวัดสุรินทร์. วิทยานิพนธ์ปริญญาโทมหาบัณฑิต ภาควิชาการประชาสัมพันธ์ จุฬาลงกรณ์มหาวิทยาลัย, 2526.
- กนกรัตน์ สุชะวัฒนา. ความสัมพันธ์ระหว่างการเปิดรับสื่อเกี่ยวกับโรคเอดส์และพฤติกรรมในการป้องกันโรคเอดส์ของหญิงโสเภณี : กรณีศึกษาที่หน่วยควบคุมกามโรค อ.หาดใหญ่ ศูนย์กามโรค เขต 12 จังหวัดสงขลา. วิทยานิพนธ์วารสารศาสตร์มหาบัณฑิต ภาควิชาสื่อสารมวลชน มหาวิทยาลัยธรรมศาสตร์, 2534.
- คณะกรรมการพัฒนาการเศรษฐกิจและสังคมแห่งชาติ, สำนักงาน. แผนพัฒนาเศรษฐกิจและสังคมแห่งชาติ ฉบับที่ แปด พ.ศ. 2540-2544. กรุงเทพมหานคร : สำนักงานคณะกรรมการพัฒนาการเศรษฐกิจและสังคมแห่งชาติ, 2540.
- จินดา คุ่มกิตติชัย. พฤติกรรมการเปิดรับข่าวสารกับความร่วมมือของประชาชนในการปลูกต้นไม้ในที่ดินสาธารณะประโยชน์ : ศึกษาเฉพาะกรณีประชาชนในเขตจังหวัดฉะเชิงเทรา. วิทยานิพนธ์ปริญญาโทมหาบัณฑิต ภาควิชาการประชาสัมพันธ์ จุฬาลงกรณ์มหาวิทยาลัย, 2532.

- เฉลิม อุตกฤษณ์. การศึกษาบทบาทพระสงฆ์ในงานพัฒนาชุมชน. วิทยานิพนธ์
ปริญญาามหาบัณฑิต คณะสังคมสงเคราะห์ศาสตร์ มหาวิทยาลัยธรรมศาสตร์,
2521.
- ชัชทสรณ์ โพธิ์ปิ่น. คุณลักษณะของพัฒนากรในทัศนะของผู้นำท้องถิ่นและชาวบ้านใน
อำเภอเมืองสุพรรณบุรี จังหวัดสุพรรณบุรี. วิทยานิพนธ์ปริญญาามหาบัณฑิต
ภาควิชาการประชาสัมพันธ์ จุฬาลงกรณ์มหาวิทยาลัย, 2536.
- ทวีทอง หงษ์วิวัฒน์. การมีส่วนร่วมของประชาชน : นโยบายและกลวิธีในการมี
ส่วนร่วมของประชาชนในการพัฒนา. (สรุปมติและข้อเสนอแนะจากการ
ประชุม). กรุงเทพมหานคร : ศูนย์ศึกษาชานโยบายสาธารณสุข
มหาวิทยาลัยมหิดล, 2527.
- ทีศนา แคมมณี และคณะ. กลุ่มสัมพันธ์ : ทฤษฎีและแนวปฏิบัติเล่ม 1.
กรุงเทพมหานคร : โรงพิมพ์บูรพาศิลป์, 2538.
- นภดล เมธาวิทย์. บทบาทของพระสงฆ์ในการพัฒนาชุมชน : ศึกษาเฉพาะกรณี
หมู่บ้านยางโทน ตำบลสวรรค์ อำเภอมือง จังหวัดนครสวรรค์.
วิทยานิพนธ์ปริญญาามหาบัณฑิต มหาวิทยาลัยมหิดล, 2531.
- นิตยา ไปชันเงิน. การเผยแพร่ข่าวสารการอนุรักษ์ทรัพยากรป่าไม้แก่ประชาชน
ของครูในเขตอำเภอมือง จังหวัดกาญจนบุรี. วิทยานิพนธ์ปริญญา
มหาบัณฑิต มหาวิทยาลัยมหิดล, 2530
- นิธิ สตะเวทิน. บทบาทของครูในการเผยแพร่ข่าวสารเรื่อง การรักษาความ
สะอาด : ศึกษาเฉพาะกรณีอำเภอกองพระ จังหวัดนครสวรรค์.
วิทยานิพนธ์ปริญญาามหาบัณฑิต ภาควิชาการประชาสัมพันธ์
จุฬาลงกรณ์มหาวิทยาลัย, 2525.
- เนตรนภิศ นาควัชระ. บทบาทของวัดในกรุงเทพ : 2526.
- บุญชัย เกิดปัญญาวัฒน์. การศึกษาความเหมาะสมในการมีส่วนร่วมของประชาชน
ต่อกระบวนการประเมินผลกระทบสิ่งแวดล้อม. วิทยานิพนธ์ปริญญา
มหาบัณฑิต มหาวิทยาลัยมหิดล, 2535.

- บุษบา กุศล. การศึกษาพฤติกรรมกาเปิดรับสื่อ ความรู้ ทักษะ และการมีส่วนร่วมในการอนุรักษ์ทรัพยากรป่าไม้ของประชาชนในหมู่บ้านป่าไม้ศึกษาเฉพาะกรณี : อำเภอวัฒนานคร จังหวัดปราจีนบุรี. วิทยานิพนธ์ปริญญาโทบัณฑิต ภาควิชาการประชาสัมพันธ์ จุฬาลงกรณ์มหาวิทยาลัย, 2535.
- บุษบา สุทธิธร. พฤติกรรมกาสื่อสารระหว่างบุคคล ในพฤติกรรมกาสื่อสารหน่วยที่ 1 - 6. กรุงเทพมหานคร : โรงพิมพ์อักษรไทย, 2530.
- บำรุง สุขพรรณ. พฤติกรรมการับข่าวสารจากสื่อมวลชนของพระสงฆ์ที่มีอิทธิพลต่อการเผยแพร่และพัฒนาจิตใจของประชาชนในการพัฒนาท้องถิ่น : ศึกษาเฉพาะกรณีพระสงฆ์ที่อยู่ในเขตรับผิดชอบของสำนักงานพัฒนาชุมชนเขต 4 (จังหวัดอุดรธานี). สถาบันไทยคดีศึกษา. มหาวิทยาลัยธรรมศาสตร์, 2525.
- ประม อดะเวทิน. หลักนิเทศศาสตร์. พิมพ์ครั้งที่ 7 กรุงเทพมหานคร : ห้างหุ้นส่วนจำกัดภาพพิมพ์, 2533.
- ปัญญา สวัสดิ์เสวี. ความคิดเห็นของประชาชนในเขตจอมทองที่มีต่อบทบาทผู้นำชุมชนกับการมีส่วนร่วมในการพัฒนาชุมชน. วิทยานิพนธ์ปริญญาโทบัณฑิตภาควิชาการประชาสัมพันธ์ จุฬาลงกรณ์มหาวิทยาลัย, 2539.
- ประสพสุข ดีอินทร์. การมีส่วนร่วมในการอนุรักษ์ทรัพยากรป่าไม้ของกำนันผู้ใหญ่บ้านในภาคเหนือ. วิทยานิพนธ์ปริญญาโทบัณฑิต มหาวิทยาลัยมหิดล, 2521.
- ประสพสุข พันธุ์ประยูร. การมีส่วนร่วมในการอนุรักษ์ทรัพยากรป่าไม้ของกำนันผู้ใหญ่บ้านในภาคเหนือ. วิทยานิพนธ์ปริญญาโทบัณฑิต มหาวิทยาลัยมหิดล, 2531.
- ปาริชาติ บุญญาวิวัฒน์. การประเมินผลการดำเนินงานตามแผนพัฒนาสตรีในด้านความรู้ ทักษะ และการมีส่วนร่วมในการพัฒนาชุมชนของสตรีในหมู่บ้านต่าง ๆ ในเขตอำเภอสอง จังหวัดแพร่. วิทยานิพนธ์ปริญญาโทบัณฑิต ภาควิชาการประชาสัมพันธ์ จุฬาลงกรณ์มหาวิทยาลัย, 2534.

- ปิยนุช สังข์ช่วย. บทบาทที่คาดหวังและบทบาทที่เป็นจริงของสื่อมวลชน ในการส่งเสริมการปฏิบัติงานและการเผยแพร่ภาพพจน์ของนักสังคมสงเคราะห์ ในทัศนะของนักสังคมสงเคราะห์วิชาชีพ. วิทยานิพนธ์ปริญญาโทมหาบัณฑิต ภาควิชาการประชาสัมพันธ์ จุฬาลงกรณ์มหาวิทยาลัย, 2534.
- ปฤษฎา บุญจือ. การมีส่วนร่วมของประชาชนในการพัฒนาชุมชน : ศึกษาเฉพาะกรณีโครงการประสานความร่วมมือพัฒนาทุ่งกลาร้องไห้ จังหวัดร้อยเอ็ด. วิทยานิพนธ์ปริญญาโทมหาบัณฑิต สถาบันบัณฑิตพัฒนบริหารศาสตร์, 2536.
- พัฒนีย์ บุญยรัตนพันธ์. การสร้างพลังชุมชนโดยกระบวนการพัฒนาชุมชน. กรุงเทพมหานคร : ไทยวัฒนาพานิช, 2517.
- พิชชา สายหู. รายงานการศึกษาลักษณะผู้นำท้องถิ่นในเขตพัฒนาภาคใต้. กรุงเทพมหานคร กรมพัฒนาชุมชน, 2510.
- พินิจ ลาภชนานันท์. บทบาทพระสงฆ์ในการพัฒนาชนบท. กรุงเทพมหานคร : สถาบันวิจัยสังคม จุฬาลงกรณ์มหาวิทยาลัย, 2529.
- พีระนันท์ บุรณะโสภณ. พฤติกรรมการเปิดรับสาร ความรู้ ทัศนคติ และการมีส่วนร่วมในการใช้ผลิตภัณฑ์อนุรักษ์สิ่งแวดล้อมของประชาชนในเขต กรุงเทพมหานคร. วิทยานิพนธ์ปริญญาโทมหาบัณฑิต ภาควิชาการประชาสัมพันธ์ จุฬาลงกรณ์มหาวิทยาลัย, 2538.
- พูนทรัพย์ ลิกธิพรหม. บทบาทของพระสงฆ์ในการพัฒนากับการเข้าร่วมโครงการแผ่นดินธรรมแผ่นดินทองของชาวบ้านห้วยยาง จังหวัดอุดรธานี. วิทยานิพนธ์ปริญญาโทมหาบัณฑิต ภาควิชาการประชาสัมพันธ์ จุฬาลงกรณ์มหาวิทยาลัย, 2532.
- ไพรัตน์ เดชะรินทร์. การบริหารงานพัฒนาชนบท. กรุงเทพมหานคร : ไทยวัฒนาพานิช, 2524.
- เฟื่องฟ้า คณานุรักษ์. ปัญหาและข้อจำกัดของพัฒนากรในการทำงานพัฒนาชุมชนตามหลักการการมีส่วนร่วมของประชาชน (ศึกษาเฉพาะกรณีจังหวัดนราธิวาส). วิทยานิพนธ์ปริญญาโทมหาบัณฑิต มหาวิทยาลัยธรรมศาสตร์, 2530.

- เมตตา กฤตวิทย์, พิชนี เชยจรรยา และถิรภัทร์ อเนวัชศิริวงศ์. แนวคิดหลัก
นิเทศศาสตร์. พิมพ์ครั้งที่ 4 กรุงเทพมหานคร : เบลโล่การพิมพ์,
2538.
- ลาวัณย์ อินทรารักษ์. ความสัมพันธ์ระหว่างศรัทธาที่มีต่อพระสงฆ์ ทัศนคติ และ
การมีส่วนร่วมในการอนุรักษ์ทรัพยากรป่าไม้ของชาวบ้านแม่สอย
ตำบลแม่สอย อำเภอจอมทอง จังหวัดเชียงใหม่. วิทยานิพนธ์ปริญา
มหาบัณฑิต ภาควิชาการประชาสัมพันธ์ จุฬาลงกรณ์มหาวิทยาลัย, 2534.
- วิจัยแห่งชาติ, สภาพ. ผู้นำในชนบทของไทย. กรุงเทพมหานคร : โรงพิมพ์
สำนักนายกรัฐมนตรี, 2514.
- วิเชียร เกตุสิงห์. หลักการสร้างและวิเคราะห์เครื่องมือที่ใช้ในการวิจัย.
กรุงเทพมหานคร : ไทยวัฒนาพานิช, 2530.
- วิเชียร เกตุสิงห์. การแปลผลและการวิเคราะห์ข้อมูลจากโปรแกรมสำเร็จรูป
SPSS/PC⁺. กรุงเทพมหานคร : ชมรมผู้สนใจงานวิจัยทางการศึกษา,
2534.
- เสถียร เขยประทับ. การสื่อสารและการพัฒนา. กรุงเทพมหานคร :
เจ้าพระยาการพิมพ์, 2528.
- สัญญา สัญญาวิวัฒน์. การพัฒนาชุมชน. กรุงเทพมหานคร : ไทยวัฒนาพานิช,
2523.
- สุโขทัยธรรมมาธิราช, มหาวิทยาลัย. การสื่อสารเพื่อการพัฒนา. พิมพ์ครั้งที่ 6
กรุงเทพมหานคร : สุโขทัยธรรมมาธิราช, 2535 : 356.
- สุชา จันทน์เอม และ สุรางค์ จันทน์เอม. จิตวิทยาสังคม. กรุงเทพมหานคร :
โรงพิมพ์คุรุสภา, 2520.
- สุภาพร วนาชิวส์. แรงจูงใจที่ทำให้พระภิกษุและสามเณรร่วมในการพัฒนาชุมชน.
วิทยานิพนธ์ปริญามหาบัณฑิต มหาวิทยาลัยธรรมศาสตร์, 2516.
- สุภาพรรณ ณ บางช้าง. พระสงฆ์กับการพัฒนาชนบท. ณ ดิถสันติไมตรี ทำเนียบ
รัฐบาล ยัดสำเนา 27 มกราคม 2526.

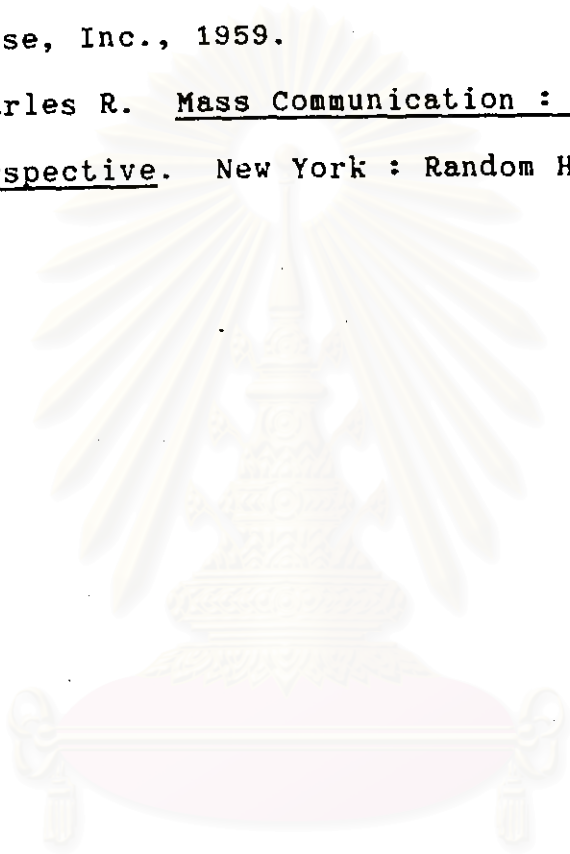
- สุรชาติ สิงห์รุ่ง. ความสัมพันธ์ระหว่างพฤติกรรมผู้นำกับความพึงพอใจในการทำงาน
ของครู. กรุงเทพมหานคร : ประสานมิตรการพิมพ์, 2520.
- เสาวลักษณ์ ชำนิล. บทบาทของพระสงฆ์ในการพัฒนาชุมชนในหมู่บ้านวังไผ่ และ
หมู่บ้านอุ้มเตเกา จังหวัดชัยนาท. วิทยานิพนธ์ปริญญาสังคมวิทยามหาบัณฑิต
จุฬาลงกรณ์มหาวิทยาลัย, 2518.
- อดิน รพีพัฒน์. ชุมชนแออัดและแนวทางเกี่ยวกับการปรับปรุงชุมชนแออัด/ในการ
สัมมนาการปรับปรุงชุมชนแออัด. กรุงเทพมหานคร : การเคหะแห่งชาติ
(27 - 29 กรกฎาคม, 2526).
- อนุภาพ ภิรลภ. การวิเคราะห์เชิงสมมูลฐานการมีส่วนร่วมของประชาชนในการ
พัฒนาชนบท : ศึกษาเฉพาะกรณีอำเภอพิบูลย์มังสาหาร จังหวัดอุบลราชธานี
วิทยานิพนธ์ปริญญามหาบัณฑิต มหาวิทยาลัยธรรมศาสตร์, 2538.
- อรุณรัตน์ วิเชียรเขียว. บทบาทของพระสงฆ์ในสังคมล้านนาไทย. วิทยานิพนธ์
ปริญญามหาบัณฑิต มหาวิทยาลัยธรรมศาสตร์, 2525.
- อนันต์ ลิขิตประเสริฐ. อิทธิพลของผู้นำหมู่บ้านที่มีต่อการพัฒนาสาธารณสุขขั้นมูลฐาน
: การศึกษาเปรียบเทียบบทบาทผู้นำในสามหมู่บ้านของจังหวัดบุรีรัมย์.
วิทยานิพนธ์ปริญญามหาบัณฑิต ภาควิชาการประชาสัมพันธ์
จุฬาลงกรณ์มหาวิทยาลัย, 2527.
- อนันต์ วิริยะพินิจ. บทบาทของพระสงฆ์กับการพัฒนาชุมชน. เอกสารประกอบการ
สัมมนาเรื่องสองศตวรรษรัตนโกสินทร์ : ความเปลี่ยนแปลงของสังคมไทย
กรุงเทพ : ไทยคดีศึกษา มหาวิทยาลัยธรรมศาสตร์, 2525.
- อรสา ปานขาว. พฤติกรรมการยอมรับข่าวสารด้านการป้องกันยาเสพติดทางวิทยุและ
โทรทัศน์ของประชาชนในเขตชุมชนแออัด คลองเตย. วิทยานิพนธ์ปริญญา
มหาบัณฑิต ภาควิชาการประชาสัมพันธ์ จุฬาลงกรณ์มหาวิทยาลัย, 2526.

ภาษาอังกฤษ

- Allen, Francis R. Socio - Cultural Dynamics : An Introduction to Social Change. New York : The Macmillan Co., 1971.
- Berlo, David K. The Process of Communication : An Introduction to Theory and Practice. New York : Holt, Rinehart and Winston, 1960.
- Berlo, D.K., Lemert, J.B., and Mertz, R.J. Dimensions for Evaluating the Acceptability of Message Source. Public Opinion Quarterly, 1970.
- Bettinghaus, Erwin P. Persuasive Communication, New York : Holt, Rinehart and Winston, 1968.
- Carry, Lee J. The Role of the Citizen in C.D. Process. Community Development as a Process. Columbia : University of Missouri Press, 1976.
- Cohen, J.M. and Uphoff, Norman T., Rural Development Participations : Concepts and Measures for project design implementation and evalation. Cornell Universty, 1977.
- Hovland, C.I. Janis, I.L., and Kelly, H.H. Communication and Persuasion. New Haven, Conn : Yale University Press, 1953.
- Katz, E. and Lazarfeld, P.F. Personal influence. New York : The Free Press, 1955.
- Klapper, Joseph T. The Effects of Mass Communication. New York : The Free Press, 1960.

- Lasswell, Harold D. The structure and Function of Communication in Society, in Reader in Public Opinion and Communication. Bernard Berelson and Winston Inc., 1969.
- Lazarasfeld, P.F., and Menzel, H. Mass Media and Personal Influence. In the science of Human Communication. New York : The Basic Books, 1963.
- Lazarasfeld, Paul F. and Menzel, Hurbert. Mass Media and Personal Influence. In the Science of Human Communication, New York : The Basic Books, 1963.
- Levinson, Donald J. Rule, Personality and Social Structure in The Organization Setting. Selected Reading Projects in Social Psychology. New York : Random House, 1971.
- Menzel H. and Katz. Social Relations and Innovation in The Medical Profession. Public Opinion Quarterly. New York : The Basic Books, 1955.
- Mole, Robert L. The Role of Buddhism in Contemporary Development of Thailand. Comnausupport, Sigon : Noway Personal Response, 1968.
- Rogers, Everett M. Communication Channels. In Handbook of Communication. Chicago : Rand McNelly, 1978.
- Rogers, Everett M. diffusion of Innovation. New York : The Free Press, 1983.
- Rogers, Everett M. Communication Strategies for Family Planning. New York : The Free Press, 1973.
- Rogers, Everett M. And Shoemaker, F. Floyd. Communication of Innovations : A Cross Cultural Approach. New York : The Free Press, 1971.

- Rogers, Everett M. And Svenning Lynne. Modernization Among Peasants : The Impact of Communication. New York : Holt, Rinehart and Wiston, 1969.
- Wright, Charles r. Mass Communication. New York : Random House, Inc., 1959.
- Wright, Charles R. Mass Communication : A Sociological Perspective. New York : Random House, Inc., 1975.



สถาบันวิทยบริการ
จุฬาลงกรณ์มหาวิทยาลัย



สถาบันวิทยบริการ
จุฬาลงกรณ์มหาวิทยาลัย



ภาคผนวก ก

แบบสอบถามการวิจัย

สถาบันวิทยบริการ
จุฬาลงกรณ์มหาวิทยาลัย

แบบสอบถาม

เรื่อง บทบาทของพระสงฆ์ในการพัฒนากับการมีส่วนร่วมของประชาชนใน
โครงการธรรมรักษานิเวศน์ วัดพระบาทน้ำพุ ตำบลเขาสามยอด
อำเภอเมือง จังหวัดลพบุรี

ตอนที่ 1

ข้อมูลส่วนบุคคลของผู้ให้สัมภาษณ์

โปรดใส่เครื่องหมาย / ลงใน () ตามความเป็นจริงของ
ผู้ให้สัมภาษณ์

1. เพศ

() ชาย () หญิง

2. อายุ

() ต่ำกว่า 20 ปี

() 20 - 30 ปี

() 31 - 40 ปี

() 41 - 50 ปี

() 51 - 60 ปี

() 61 ปีขึ้นไป

3. สถานภาพ

() โสด

() แต่งงาน

() หม้าย

() หย่า

() อื่น ๆ ระบุ.....

4. ระดับการศึกษา

- () อ่านไม่ออก-เขียนไม่ได้
- () ประถมปีที่ 1 - 4
- () ประถมปีที่ 5 - 7
- () มัธยมปีที่ 1 - 3
- () มัธยมปีที่ 4 - 6, ระดับ ปวช.
- () อนุปริญญา, ปวส.
- () ปริญญาตรี
- () อื่น ๆ ระบุ.....

5. อาชีพหลัก

- () ทำนา
- () เลี้ยงสัตว์
- () ค้าขาย
- () ทำไร่
- () รับจ้าง
- () รับราชการหรือรัฐวิสาหกิจ
- () อื่น ๆ ระบุ.....

6. รายได้เฉลี่ยต่อเดือน

- () ต่ำกว่า 1,000 บาท
- () 1,000 - 1,999 บาท
- () 2,000 - 2,999 บาท
- () 3,000 - 3,999 บาท
- () 4,000 - 4,999 บาท
- () มากกว่า 5,000 บาท

7. สนใจศึกษารรณะจาก

- () พระสงฆ์
- () วิทยุ
- () โทรทัศน์
- () หนังสือพิมพ์
- () หนังสือ, สิ่งพิมพ์อื่น ๆ
- () ไม่สนใจเลย

8. การไปฟังหรือสนทนาธรรมที่วัด

- () ไปทุกวันพระ
- () ไปบ่อย
- () ไปบ้างนาน ๆ ครั้ง
- () ไม่ไปเลย

9. การตักบาตร

- () ใส่บาตรทุกเช้า
- () ใส่ในบางโอกาส
- () ไม่ใส่เลย

10. การไปทำบุญที่วัด

- () ไปทุกวัน
- () ไปประจำทุกวันพระ
- () ไปเฉพาะวันมีงานบุญเทศกาล
- () ไปบ่อย
- () ไปบ้างนาน ๆ ครั้ง
- () ไม่ไปเลย

ตอนที่ 2 แบบสอบถามเกี่ยวกับการเป็นผู้นำความคิดเห็นของพระอาจารย์อลงกต
โปรดใส่เครื่องหมาย / ลงในช่องที่ตรงกับความคิดเห็นของท่าน

ลำดับ	รายการ	มาก ที่สุด	มาก	ปาน กลาง	น้อย	น้อย ที่สุด
11	เป็นผู้มีความรู้และเชี่ยวชาญ อย่างยิ่งเกี่ยวกับโรคเอดส์
12	เป็นผู้มีความสามารถในการ ช่วยเหลือผู้ป่วย
13	เป็นผู้สงบนิ่งและเยือกเย็นเสมอ
14	เป็นผู้สุ่มรอบคอบ
15	เป็นผู้มีความคิดริเริ่มในการ จัดตั้งโครงการธรรมรักษณีเวศน์
16	เป็นผู้สานต่อและริเริ่มพัฒนา โครงการธรรมรักษณีเวศน์ ทุกด้าน
17	เป็นผู้มีความอดทนและอดกลั้น
18	เป็นผู้มีความใจเย็น
19	เป็นผู้มีการศึกษาดี
20	ใฝ่ใจศึกษาเพิ่มเติมเสมอ
21	เป็นผู้สามารถใช้เทคโนโลยี สมัยใหม่ได้ดี
22	ติดตามความก้าวหน้าของ เทคโนโลยีใหม่ ๆ เสมอ

ตอนที่ 3 แบบสอบถามเกี่ยวกับความน่าเชื่อถือของพระอาจารย์อลงกต
โปรดใส่เครื่องหมาย / ลงในช่องที่ตรงกับความคิดเห็นของท่าน

ลำดับ	รายการ	มากที่สุด	มาก	ปานกลาง	น้อย	น้อยที่สุด
23	เป็นผู้ทำงานในโครงการ ธรรมรักษานิเวศน์ โดยไม่หวัง ผลตอบแทนใด ๆ
24	เป็นผู้ทำงานในโครงการ ธรรมรักษานิเวศน์ เพื่อต้องการ ช่วยเหลือและเป็นที่พึ่งให้กับ ผู้ป่วยเอดส์ในวาระสุดท้าย
25	เป็นผู้เสียสละเวลาและอุทิศตน เพื่อโครงการธรรมรักษานิเวศน์ อย่างแท้จริง
26	เป็นผู้สละทรัพย์สินของท่านเพื่อ ดำเนินโครงการธรรมรักษานิเวศน์
27	เป็นผู้ที่เต็มใจที่จะช่วยเหลือ ผู้ป่วย ชาวบ้านและประชาชนใน การแก้ปัญหาต่าง ๆ
28	เป็นผู้มีความสม่ำเสมอในการให้ ความช่วยเหลือแก่ผู้ป่วย ชาวบ้าน และประชาชน

ลำดับ	รายการ	มาก ที่สุด	มาก	ปาน กลาง	น้อย	น้อย ที่สุด
29	เป็นผู้มองการณ์ไกล
30	เป็นผู้แก้ปัญหาเฉพาะหน้าได้ดี
31	เป็นผู้ให้คำแนะนำแก่ผู้ป่วย ชาวบ้านและประชาชนได้
32	เป็นผู้ให้คำแนะนำเกี่ยวกับ โครงการธรรมรักษณีเวศน์ ได้ดีที่สุด
33	เป็นผู้ให้คำแนะนำที่เป็น ประโยชน์ต่อการดำรงชีวิต
34	เป็นผู้มีความขยันขันแข็งในการ ทำงาน
35	เป็นผู้ใช้เวลาว่างให้เป็น ประโยชน์
36	เป็นผู้พูดจริงทำจริง

ตอนที่ 4 แบบสอบถามเกี่ยวกับพฤติกรรมการสื่อสารของพระอาจารย์อลงกต
ใส่เครื่องหมาย / หน้าข้อความที่ตรงกับความคิดเห็นของท่านมากที่สุด

37. ท่านรู้เรื่องโครงการธรรมรักษิณีเวศน์ จากใครเป็นคนแรก

() กำนัน ผู้ใหญ่บ้าน ครู

() ญาติพี่น้อง

() เพื่อนบ้าน

() พระอาจารย์อลงกต

() วิทยุ, โทรทัศน์

() อื่น ๆ ระบุ.....

38. ท่านรับฟังเรื่องโครงการธรรมรักษิณีเวศน์ด้วยวิธีใดมากที่สุด

() จากกำนัน ผู้ใหญ่บ้าน ครู

() จากการพูดคุยในหมู่บ้าน

() จากพระอาจารย์อลงกต

() จากเจ้าหน้าที่โครงการธรรมรักษิณีเวศน์

() จากหอกระจายข่าว

() จากวิทยุกระจายเสียงและวิทยุโทรทัศน์

() อื่น ๆ ระบุ.....

สถาบันวิทยบริการ
จุฬาลงกรณ์มหาวิทยาลัย

ลำดับ	รายการ	มาก ที่สุด	มาก	ปาน กลาง	น้อย	น้อย ที่สุด
39	เป็นผู้บรรยาย, เทศน์ให้ท่าน เข้าใจได้ในเวลาอันรวดเร็ว
40	เป็นผู้พูดจาได้น่าฟัง
41	เป็นผู้พูดที่ชัดเจนได้ใจความ
42	เป็นผู้ที่ใช้วิธีการพูดโน้มน้าว ได้น่าประทับใจ
43	เมื่อท่านมีข้อสงสัยเกี่ยวกับ โครงการธรรมรักษณีเวศน์ พระอาจารย์อลงกตเปิดโอกาส ให้ท่านซักถามได้
44	มีความสามารถอธิบายข้อสงสัย ให้แจ่มชัดได้

ตอนที่ 5 ข้อมูลเกี่ยวกับปริมาณการรับสารของประชาชนจากพระอาจารย์อลงกตโปรดใส่เครื่องหมาย / ลงใน ช่องที่ตรงกับความเป็นจริงของท่านมากที่สุด

ลำดับ	รายการ	มากที่สุด	มาก	ปานกลาง	น้อย	น้อยที่สุด
45	ในการพูดคุยท่านเคยชักถามข้อข้องใจต่าง ๆ จากพระอาจารย์อลงกต
46	คำแนะนำสั่งสอนของพระอาจารย์อลงกตเป็นสิ่งที่มิประโยชน์ต่อการดำเนินชีวิตของท่าน
47	ท่านได้นำคำแนะนำสั่งสอนของพระอาจารย์อลงกตไปประพฤติปฏิบัติในชีวิตประจำวัน
48	ท่านพูดคุยเรื่องโครงการธรรมรักษณีเวศน์กับพระอาจารย์อลงกตบ่อย
49	เรื่องโครงการธรรมรักษณีเวศน์ท่านมีความเข้าใจ ตามที่พระอาจารย์อลงกตอธิบายมากน้อยเพียงใด

ลำดับ	รายการ	มาก ที่สุด	มาก	ปาน กลาง	น้อย	น้อย ที่สุด
50	ท่านเข้าใจโรคเอดส์และการ ป้องกันจากการพูดคุยกับ พระอาจารย์อลงกต
51	ท่านพูดคุยกับพระอาจารย์อลงกต ในแต่ละเดือนมากน้อยเพียงใด

สถาบันวิทยบริการ
จุฬาลงกรณ์มหาวิทยาลัย

ตอนที่ 6 แบบสอบถามเกี่ยวกับการมีส่วนร่วมโครงการธรรมรักษณีเวศน์
โปรดใส่เครื่องหมาย / ลงใน () ช่องที่ตรงกับความคิดเห็น
ของท่านมากที่สุด

52. ใครเป็นผู้ชักชวนให้ท่านเข้าร่วมโครงการธรรมรักษณีเวศน์

- () กำนัน ผู้ใหญ่บ้าน ครู
- () ญาติพี่น้อง
- () เพื่อนบ้าน
- () เจ้าหน้าที่อาสาสมัครโครงการธรรมรักษณีเวศน์
- () พระอาจารย์ออลงกต
- () อื่น ๆ ระบุ.....

53. พระอาจารย์ออลงกตมีส่วนร่วมสำคัญในการชักชวนให้ท่านเข้าร่วม
โครงการธรรมรักษณีเวศน์

- () มีส่วนสำคัญมากที่สุด
- () มีส่วนสำคัญมาก
- () มีส่วนสำคัญปานกลาง
- () มีส่วนสำคัญน้อย
- () ไม่มีส่วนสำคัญเลย

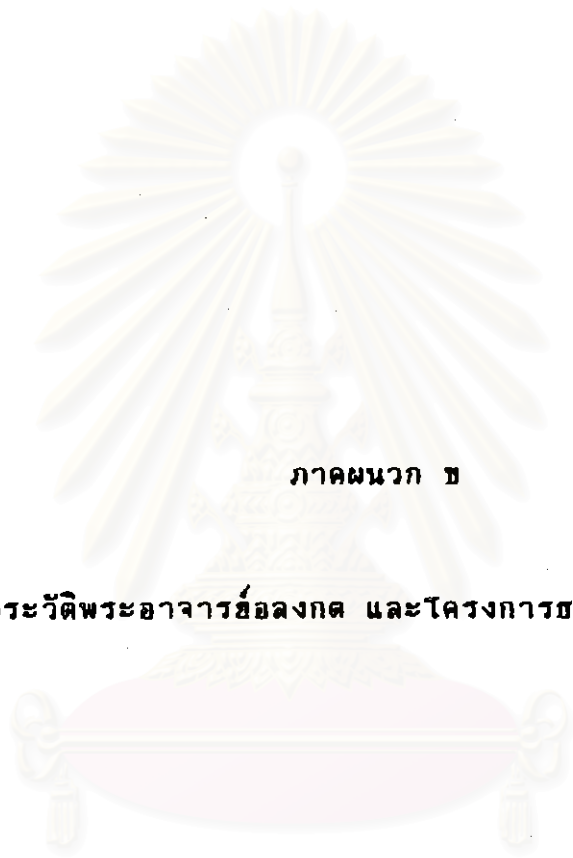
54. ท่านใช้เวลาานเพียงใดในการตัดสินใจเข้าร่วมโครงการธรรมรักษณีเวศน์

- () เข้าร่วมทันทีหลังการฟังบรรยาย ฟังเทศน์จากพระอาจารย์ออลงกต
- () 1 - 3 สัปดาห์
- () 1 - 3 เดือน
- () 4 - 6 เดือน
- () 1 ปีขึ้นไป

ลำดับ	รายการ	มาก ที่สุด	มาก	ปาน กลาง	น้อย	น้อย ที่สุด
55	ท่านมีส่วนร่วมในการบริจาค ทรัพย์สินและบริจาคสิ่งของให้ โครงการ
56	ท่านมีส่วนร่วมเป็นอาสาสมัคร
57	ท่านมีส่วนร่วมในการเข้าประชุม ในโครงการ
58	ท่านมีส่วนร่วมในการช่วยเหลือ ด้านแรงงาน
59	ท่านมีส่วนร่วมในการแสดง ความคิดเห็น
60	ท่านมีส่วนร่วมในการตัดสินใจ กำหนดกิจกรรมที่เกี่ยวข้องกับ โครงการธรรมรักษ์นิเวศน์
61	ท่านมีส่วนได้รับผลประโยชน์ใน โครงการธรรมรักษ์นิเวศน์
62	ท่านมีส่วนร่วมประสานงานชุมชน
63	ท่านมีส่วนร่วมติดตามความ คืบหน้าของโครงการธรรมรักษ์ นิเวศน์

ลำดับ	รายการ	มาก ที่สุด	มาก	ปาน กลาง	น้อย	น้อย ที่สุด
64	ท่านมีส่วนร่วมติดตามการทำงาน ของคณะกรรมการ
65	ท่านมีส่วนร่วมในการประเมิน ผลงาน
66	ท่านมีส่วนร่วมชักนำบุคคลอื่น เข้าร่วมโครงการธรรมรักษ์ นิเวศน์
67	ท่านมีส่วนร่วมเผยแพร่ ประชาสัมพันธ์โครงการ ธรรมรักษ์นิเวศน์
68	ท่านมีส่วนร่วมดูแลรักษา โครงการธรรมรักษ์นิเวศน์

สถาบันวิทยบริการ
จุฬาลงกรณ์มหาวิทยาลัย



ภาคผนวก ข

ประวัติพระอาจารย์ออลงกต และโครงการธรรมรักษ์นิเวศน์

สถาบันวิทย์บริการ
จุฬาลงกรณ์มหาวิทยาลัย

พระครูอาทรประชานาถ
สังคมสงเคราะห์ศาสตร์คุณูปกตกิตติมศักดิ์
มหาวิทยาลัยธรรมศาสตร์
ปีการศึกษา 2540

ประวัติ

พระครูอาทรประชานาถ อายุ 42 ปี พรรษา 11 มีนามเดิมว่า อลงกต พลมุข เกิดเมื่อวันที่ 1 ธันวาคม 2498 ที่อำเภอเมือง จังหวัดขอนแก่น เป็นบุตรของนายเสย นางนิตย์ พลมุข อุปสมบทเมื่อวันที่ 1 มีนาคม 2529 ณ วัดลำনারายณ์ ต.ลำনারายณ์ อ.ชัยบาดาล จ.ลพบุรี โดยมีพระครูบุญบาลประดิษฐ์ เป็นพระอุปัชฌาย์ และได้รับฉายาว่า "ติกขปญฺโญ"

การศึกษา

- พ.ศ. 2511 ประถมศึกษาปีที่ 7 โรงเรียนนันทวิทยา
อ.เมือง จ.ขอนแก่น
- พ.ศ. 2516 มัธยมศึกษาปีที่ 5 โรงเรียนเทพศิรินทร์
กรุงเทพฯ
- พ.ศ. 2519 วิศวกรรมศาสตรบัณฑิต (เกียรตินิยมอันดับ 2)
มหาวิทยาลัยเกษตรศาสตร์
- พ.ศ. 2522 วิศวกรรมศาสตรมหาบัณฑิต สาขาเครื่องกล
มหาวิทยาลัยแห่งชาติออสเตรเลีย
- พ.ศ. 2531 นักธรรมชั้นโท สำนักเรียนวัดพระบาทน้ำพุ
ต.ทะเลชุบศร อ.เมือง จ.ลพบุรี

ตำแหน่ง และสมณศักดิ์

พ.ศ. 2533	รักษาการเจ้าอาวาส วัดพระบาทน้ำพุ ต.ทะเลชุบศร อ.เมือง จ.ลพบุรี
พ.ศ. 2533	เป็นครูสอนพระปริยัติธรรม แผนกธรรม สำนักเรียนวัดพระบาทน้ำพุ
พ.ศ. 2536	เจ้าอาวาสวัดพระบาทน้ำพุ ต.ทะเลชุบศร อ.เมือง จ.ลพบุรี
พ.ศ. 2539	ได้รับพระราชทานสมณศักดิ์ที่ พระครูอาทรประชานาถ

หน้าที่การทำงาน

ก่อนอุปสมบท พระครูอาทรประชานาถ ได้เข้ารับราชการในตำแหน่ง
นักวิชากร กระทรวงเกษตรและสหกรณ์ ในปี พ.ศ. 2527 และเมื่ออุปสมบทแล้ว
ได้ทำหน้าที่ทั้งงานด้านคณะสงฆ์ การสงเคราะห์ประชาชน และงานด้านอื่น ๆ เช่น

1. งานคณะสงฆ์ พระครูอาทรประชานาถ นอกจากจะประพฤติปฏิบัติ
ตามพระธรรมวินัยแล้ว ยังได้เทศนาสั่งสอนประชาชน ให้ตั้งมั่นในศีลธรรม อันเป็น
หน้าที่หลักอย่างหนึ่งของพระสงฆ์ และเมื่อได้รับการแต่งตั้งเป็นรักษาการเจ้าอาวาส
พระบาทน้ำพุ ในปี พ.ศ. 2533 เป็นต้นมา พระครูอาทรประชานาถได้ปกครอง
พระภิกษุสามเณรในอารามด้วยธรรมและอบรมสั่งสอนให้ประพฤติปฏิบัติอยู่ในพระธรรม
วินัยมาโดยตลอด จนเป็นที่รักษาเคารพของพระภิกษุสามเณร ที่อยู่ภายใต้การปกครอง
เสมอมา

ในด้านการศึกษา พระครูอาทรประชานาถ ได้มองเห็นความสำคัญ
และสนับสนุนการศึกษาทั้งการศึกษาของพระภิกษุสามเณร โดยดำเนินการสอน
พระปริยัติธรรมแผนกธรรม สำนักเรียนวัดพระบาทน้ำพุ และการศึกษาของเยาวชน
โดยเป็นประธานก่อตั้งกองทุนสงเคราะห์นักเรียนชั้นประถมศึกษา โรงเรียนวัด

พระบาทน้ำพุ นอกจากนั้น ยังได้เป็นประธานมอบทุนการศึกษาแก่นักเรียนในโรงเรียนต่าง ๆ เป็นประจำทุกปี

2. งานโครงการธรรมรักษานิเวศน์ วัดพระบาทน้ำพุ พระครูอาทรประชานาถ ได้เริ่มก่อตั้งโครงการธรรมรักษานิเวศน์ วัดพระบาทน้ำพุ เมื่อ พ.ศ. 2535 โดยพัฒนาวัดพระบาทน้ำพุ ให้เป็นศูนย์ศึกษาโรคเอดส์แห่งประเทศไทย และเป็นที่พักผู้ติดเชื้อและผู้ป่วยเอดส์ ตลอดจนการให้ความรู้เกี่ยวกับเรื่องโรคเอดส์แก่ชุมชนและประชาชนทั่วไป ในรูปแบบต่าง ๆ เช่น

1) การให้ที่พักรักษาแก่ผู้ติดเชื้อและผู้ป่วยเอดส์ โดยการจัดสร้างบ้านพัก โรงพยาบาล สวนพักผ่อน สนามกีฬา และจัดสอนวิชาชีพเสริมสำหรับผู้ติดเชื้อและผู้ป่วยเอดส์ และเป็นที่พักของผู้ป่วยเอดส์จนถึงวาระสุดท้ายของชีวิต

2) การให้ความรู้เกี่ยวกับโรคเอดส์ พระครูอาทรประชานาถ นอกจากจะให้ที่พักรักษาแก่ผู้ติดเชื้อและผู้ป่วยเอดส์แล้ว ยังได้เผยแพร่และให้ความรู้เกี่ยวกับเรื่องโรคเอดส์ ทั้งแก่ผู้ติดเชื้อ ผู้ป่วยเอดส์ญาติผู้ป่วย ชุมชน และประชาชนทั่วไป เช่น ให้ความรู้ความเข้าใจในแนวทางการดำเนินชีวิต ที่จะทำให้ผู้ติดเชื้อและผู้ป่วยเอดส์ มีสุขภาพร่างกายแข็งแรง มีกำลังใจ มีความเข้าใจในชีวิตและสังคม และมีแนวทางในการดำเนินชีวิตที่เหมาะสม ให้ความรู้ความเข้าใจกับญาติผู้ติดเชื้อและผู้ป่วยเอดส์ ในแนวทางการดูแลผู้ป่วยเอดส์อย่างเหมาะสม โดยเฉพาะอย่างยิ่งการเข้าใจและให้กำลังใจ สนับสนุนให้ผู้ติดเชื้อและผู้ป่วยเอดส์ ดำเนินชีวิตอย่างมีคุณภาพ ให้ความรู้ความเข้าใจกับชุมชนต่าง ๆ และประชาชนทั่วไป ในแนวทางการอยู่ร่วมกับผู้ติดเชื้อและผู้ป่วยเอดส์ รวมทั้งตระหนักถึงการช่วยเหลือเกื้อกูลกันในสังคม ซึ่งการให้ความรู้เกี่ยวกับเรื่องโรคเอดส์แก่บุคคลต่าง ๆ นั้น ได้กระทำในหลายวิธี เช่น

- การบรรยายให้ความรู้แก่ผู้มาเยี่ยมชม และดูงานโครงการธรรมรักษานิเวศน์ ซึ่งในปีหนึ่ง ๆ จะมีบุคคลทั้งจากหน่วยงานของรัฐ เอกชน ประชาชนทั่วไป ทั้งในและต่างประเทศให้ความสนใจเข้ามาศึกษาดูงานเป็นจำนวนมาก

- เป็นวิทยากรบรรยาย อภิปรายให้นักศึกษา ข้าราชการ และประชาชนผู้สนใจทั่วไป ในเรื่องเกี่ยวกับโรคเอดส์ ผู้ป่วยเอดส์ รวมทั้งแนวทาง ในการดำเนินชีวิตตามหลักธรรมของพระพุทธศาสนา

- เป็นอาจารย์ วิทยากร ผู้บรรยายพิเศษ ในสถาบันการศึกษาต่าง ๆ เช่น มหาวิทยาลัยธรรมศาสตร์ มหาวิทยาลัยสุรนารี มหาวิทยาลัยรามคำแหง และมหาวิทยาลัยสุโขทัยธรรมมาธิราช เป็นต้น

การทำงานสังคมสงเคราะห์ผู้ป่วยและผู้ติดเชื้อเอดส์

นับตั้งแต่มีรายงานผู้ติดเชื้อเอดส์คนแรกในปี พ.ศ. 2527 เป็นต้นมา "เอดส์" นับว่าเป็นโรคที่มีอัตราการแพร่ขยายเร็วที่สุดโรคหนึ่งในประเทศไทย ซึ่งที่ผ่านมา เอดส์ได้ขยายไปยังประชาชนทุกเพศ ทุกวัย ทุกสถานะอาชีพ และมีผู้ป่วยเอดส์ได้เสียชีวิตลงเป็นจำนวนมาก ทำให้คนในสังคมไทยมีความตื่นกลัว รังเกียจผู้ป่วยและผู้ติดเชื้อเอดส์อย่างมาก ด้วยความรังเกียจกลัวดังกล่าว ปรากฏว่า มีผู้ป่วยเอดส์จำนวนไม่น้อยที่ถูกทอดทิ้งให้ต่อสู้กับโรคภัยเพียงลำพังจนถึงวาระสุดท้ายของชีวิต

ในท่ามกลางความไม่รู้ ความตื่นกลัวและถูกรังเกียจจากสังคม พระครูอาทรประชานาถ ได้เป็นหนึ่งในผู้ริเริ่มการทำงานสังคมสงเคราะห์ผู้ป่วยเอดส์ ซึ่งการทำงานในระยะแรก ต้องประสบปัญหาอุปสรรคอยู่ไม่น้อย แต่อย่างไรก็ตาม ด้วยความเมตตา ความอดทน และความมานะพยายาม ทำให้พระครูอาทรประชานาถสามารถเอาชนะปัญหาต่าง ๆ ทำให้ประชาชนเข้าใจ และหันมาให้การสนับสนุนมากยิ่งขึ้น ซึ่งหากจะศึกษาการทำงานสังคมสงเคราะห์ผู้ติดเชื้อและผู้ป่วยเอดส์แล้ว จะเห็นได้ว่า พระครูอาทรประชานาถ ได้ดำเนินการบนหลักการสังเคราะห์สังเคราะห์ ดังนี้

1. การยอมรับเคารพในศักดิ์ศรีและคุณค่าของความเป็นมนุษย์ พระครูอาทรประชานาถได้ปฏิบัติตนเป็นแบบอย่างแก่คนทั่วไป ให้เห็นถึงความรักและความเคารพในความเป็นมนุษย์ของผู้ป่วยเอดส์ การยอมรับการตัดสินใจของผู้ป่วยเอดส์

ปฏิบัติต่อผู้ป่วยเอดส์ด้วยความเมตตา ทำการรักษาพยาบาลผู้ป่วยเอดส์ด้วยตนเอง
อย่างไม่รังเกียจ และหากป่วยหนักใกล้เสียชีวิต พระครูอาทรประชานาถ จะชี้ทาง
ธรรมเหนืขวาน่าให้สิ้นสมโดยสงบ และดูแลจัดการศพในทุกขั้นตอนให้เรียบร้อย
วัตรปฏิบัติของพระครูอาทรประชานาถถือเป็นแบบอย่างการทำงานด้านสังคมสงเคราะห์
และแบบอย่างของสงฆ์ ในฐานะเป็นผู้นำทางจิตวิญญาณ และผู้นำทางปัญญาของสังคม
อันถือเป็นการฟื้นฟูบทบาทของพระสงฆ์ในสังคมไทย

2. การระดมทรัพยากรทางสังคม โครงการธรรมรักษานิเวศน์ เป็น
โครงการที่ให้ความสำคัญกับการระดมทรัพยากรต่าง ๆ ในสังคมมาสนับสนุนเกื้อกูล
ผู้ติดเชื้อ ผู้ป่วยเอดส์ และครอบครัว จากการปฏิบัติงานด้วยความเสียสละของท่าน
ทำให้บุคคลและหน่วยงานต่าง ๆ ทั้งภาครัฐและเอกชน ในและต่างประเทศ ให้
ความร่วมมือสนับสนุน ทั้งที่เป็นการช่วยเหลือด้านการรักษาโรค งบประมาณ วัสดุอุปกรณ์
อาหาร โดยเฉพาะอย่างยิ่ง อาสาสมัครที่มาร่วมทำงานกับผู้ป่วยเอดส์ ซึ่งบุคคล
เหล่านี้ ได้เห็นแบบอย่างการอุทิศตนเสียสละของท่านและมีความศรัทธาที่จะมา
ร่วมงาน ซึ่งก็มีอาสาสมัครจำนวนไม่น้อย ได้ออกไปริเริ่มการทำงานกับผู้ป่วยหรือ
ผู้ติดเชื้อเอดส์ ในที่อื่น ๆ อีกต่อไป

3. การผสมผสานการรักษา และดูแลผู้ป่วยเอดส์โดยวิธีพื้นบ้านบนพื้นฐาน
ภูมิปัญญาไทย ควบคู่กับการดูแลรักษาตามแบบแผนตะวันตก พระครูอาทรประชานาถให้
ความสำคัญกับการดูแลผู้ป่วยเอดส์ทั้งทางกาย ใจและจิตวิญญาณ โดยผสมผสานวิธีการ
รักษาแผนปัจจุบัน ควบคู่ไปกับการใช้สมุนไพร การนวด และการให้ผู้ป่วยฝึกสมาธิ
ควบคู่ไปด้วย ทำให้ผู้ป่วยเอดส์มีสติ รู้เท่าทันความเจ็บป่วยของตน มีความพร้อมที่จะ
รับสถานการณ์ที่จะเกิดขึ้นกับตนได้ เช่น การยอมรับความตาย มีสติเข้าใจตนเอง
และพึ่งตนเองได้ในทางจิตวิญญาณ อันถือเป็นการบูรณาการที่สำคัญของการพึ่งพาตนเอง
ในงานสังคมสงเคราะห์

4. การส่งเสริมความมั่นคงให้กับสถาบันครอบครัว พระครูอาทร
ประชานาถ เล็งเห็นว่า ครอบครัวเป็นสถาบันที่สามารถจะให้การดูแลผู้ป่วยได้ดีที่สุด
โดยเฉพาะทางด้านจิตใจ ท่านกำหนดให้ ผู้เข้ามาพักในโครงการธรรมรักษานิเวศน์
ต้องมีญาติมาดูแลด้วย ซึ่งทางโครงการจะมีอาสาสมัครคอยช่วยเหลือให้คำแนะนำ

และให้กำลังใจแก่ญาติผู้ป่วย เพื่อสามารถรับตัวผู้ป่วยไปดูแลเองที่บ้านต่อไป ซึ่งการสร้าง ความผูกพันในครอบครัวและเครือญาตินี้ นอกจากจะเป็นผลดีกับผู้ป่วยแล้ว ยังสามารถสร้างความผูกพันระหว่างสมาชิกคนอื่นในครอบครัว ช่วยป้องกันปัญหาการขาดการดูแลเด็กกำพร้าที่บิดามารดา หรือผู้ปกครอง เสียชีวิตเนื่องจากโรคเอดส์ อันส่งผลถึงความสงบมั่นคงของครอบครัวและสังคมในระยะยาวด้วย

อาจกล่าวได้ว่า การอุทิศตน เสียสละอย่างเต็มกำลัง และเสี่ยงต่อชีวิตของพระครูอาทรประชานาถ ถือเป็นแบบอย่าง เป็นกำลังใจให้คนในสังคม ให้ความสำคัญของการช่วยเหลือเกื้อกูลกันในสังคม โดยเฉพาะในช่วงที่มนุษย์ประสบภาวะวิกฤติในชีวิต อันตรงกับความหมายทางธรรมของสังคมสงเคราะห์ ที่มาจากคำว่า "สงฺคห" ซึ่งหมายถึงการยึดเหนี่ยวจิตใจให้รวมเป็นหนึ่ง การประสานยึดเหนี่ยวให้สังคมรวมกันได้ และตรงกับสถานการณ์ปัจจุบันของสังคม ที่ต้องการความมีสมานฉันท์เป็นหนึ่งเดียว ด้วยเหตุนี้สภามหาวิทยาลัยธรรมศาสตร์ จึงมีมติถวายปริญญาสังคมสงเคราะห์ศาสตรดุษฎีบัณฑิตกิตติมศักดิ์แด่พระครูอาทรประชานาถ (อลงกต ติกุชปญฺโญ) เพื่อเป็นการประกาศเกียรติคุณ และแบบอย่างแก่คนทั่วไป

สถาบันวิทยบริการ
จุฬาลงกรณ์มหาวิทยาลัย

โครงการธรรมรักษานิเวศน์
วัดพระบาทน้ำพุ อำเภอเมือง จังหวัดลพบุรี

วัดพระบาทน้ำพุ เป็นองค์การพุทธศาสนาที่มีความเข้าใจและเห็นใจผู้ป่วยโรคเอดส์จำนวนมากที่ต้องการหาที่พักพิงในวาระสุดท้ายของชีวิตอย่างสงบสุข ดังนั้น พระอธิการอลงกต ติกขปัญโญ เจ้าอาวาสวัดพระบาทน้ำพุ และกลุ่มพระสงฆ์ที่ให้การสนับสนุนการรับดูแลรักษาผู้ป่วยโรคเอดส์ ได้ร่วมปรึกษาหารือกันเพื่อจัดตั้งโครงการดูแลรักษาผู้ป่วยโรคเอดส์ในระยะสุดท้าย จึงได้ร่วมมือกับองค์การพุทธศาสนิกสัมพันธ์เพื่อสังคม ในการจัดตั้งโครงการธรรมรักษานิเวศน์ขึ้น เมื่อเดือนกันยายน พ.ศ. 2535

1. วัตถุประสงค์ในการจัดตั้งโครงการธรรมรักษานิเวศน์

การจัดตั้งโครงการธรรมรักษานิเวศน์ มีวัตถุประสงค์เพื่อฟื้นฟูบทบาทของพระพุทธศาสนาในการช่วยแก้ไขปัญหาโรคเอดส์ เพื่อให้พุทธศาสนิกชนได้ร่วมกันแสดงความเมตตา และมีมนุษยธรรมต่อผู้ป่วยโรคเอดส์ และปลุกจิตสำนึกของสังคมส่วนรวมให้เกิดเจตคติที่ดีต่อผู้ป่วยโรคเอดส์ ได้รับทุนสนับสนุนจากองค์กร ฟรังซัวซา เวียบองนัว (Frangois - Xavier Bagnoud Hospice) ประเทศสวิสเซอร์แลนด์ ในช่วงระยะ 2 ปีแรก ของการดำเนินงาน และหลังจากนั้นโครงการธรรมรักษานิเวศน์ ต้องการสนับสนุนจากประชาชน หรือการรับบริจาคช่วยเหลือจากแหล่งทุนอื่นในการดำเนินงานต่อไป

2. บุคลากรที่ให้การบำบัดรักษาผู้ป่วยโรคเอดส์

บุคลากรที่ปฏิบัติงานในโครงการธรรมรักษานิเวศน์ ประกอบด้วย พระอธิการ อลงกต ดิกขปัญโญ เจ้าอาวาสวัดพระบาทน้ำพุ พยาบาล 2 คน ผู้ช่วยพยาบาล 3 คน และอาสาสมัคร 15 คน มีหน้าที่ให้คำปรึกษาแนะนำและดูแลรักษาผู้ป่วยโรคเอดส์ ตามแผนการรักษาของแพทย์ (จะขอความร่วมมือจากหน่วยงานอื่นให้แพทย์มาตรวจรักษาผู้ป่วยเป็นครั้งคราว)

2.1. เกณฑ์ในการรับผู้ป่วยโรคเอดส์ไว้รักษา

ผู้ป่วยโรคเอดส์ที่มีความประสงค์จะขอเข้ารับการดูแลรักษา ในโครงการธรรมรักษานิเวศน์ จะต้องนำหลักฐานมาแสดง ได้แก่ บัตรประจำตัวประชาชน ทะเบียนบ้าน ใบรับรองจากแพทย์ว่าผลเลือด HIV⁺ จริง และต้องมีญาติไปให้การรับรองผู้ป่วยที่ฝากให้คำปรึกษา โดยเจ้าหน้าที่จะซักประวัติและพิจารณารับไว้ใน การดูแลรักษาในโครงการหรือไม่ ตามหลักเกณฑ์

ผู้ป่วยที่รับไว้แบ่งเป็น 3 กลุ่ม โดยแบ่งตามอาการของโรคที่ปรากฏ ดังนี้

กลุ่มที่ 1 เป็นผู้ป่วยที่ยังไม่ปรากฏอาการใด ๆ ผู้ป่วยจะมีสุขภาพทางกายเหมือนคนปกติทั่วไปทุกประการ หรืออาจมีอาการเจ็บป่วยเล็ก ๆ น้อย ๆ เช่นเดียวกับคนปกติทั่วไป ไม่มีโรคแทรกซ้อน ผู้ป่วยในกลุ่มนี้ทางโครงการฯ จะคอยแนะนำ ให้ความรู้เกี่ยวกับการดูแลสุขภาพตนเองและการป้องกันตนเองไม่ให้แพร่เชื้อไปสู่ผู้อื่น รวมทั้งการอยู่ร่วมกับผู้อื่นอย่างมีความสุข หรือการใช้ชีวิตร่วมกับผู้อื่นอย่างบุคคลธรรมดาทั่วไป กลุ่มนี้เป็นผู้ป่วยนอกไม่ได้พักในโครงการฯ

กลุ่มที่ 2 เป็นผู้ป่วยที่ปรากฏอาการอย่างใดอย่างหนึ่ง เช่น ต่อม้ำเหลืองโต มีฝ้าที่ลิ้น เชื้อราชั้นในปาก น้ำหนักตัวลด เป็นต้น โครงการฯ จะให้คำแนะนำ หรืออาจรับเข้าเป็นผู้ป่วยในสำหรับบางราย เพื่อให้การดูแลรักษาต่อไป

กลุ่มที่ 3 เป็นผู้ป่วยโรคเอดส์ที่แสดงอาการเต็มขั้นหรือระยะสุดท้าย ผู้ป่วยจะปรากฏอาการติดเชื้ออย่างรุนแรง เช่น มีไข้สูง ไอ หอบ เจ็บหน้าอก เป็นเชื้อราอย่างรุนแรง เจ็บคอ กลืนอาหารลำบาก ความจำเสื่อม สมองเสื่อม เป็นต้น ทางโครงการธรรมรักษานิเวศน์จะรับไว้เป็นผู้ป่วยในทุกรายจนกว่าจะเสียชีวิต

อนึ่ง กรณีที่ผู้ป่วยกลับไปอยู่ร่วมกับครอบครัว ทางโครงการธรรมรักษานิเวศน์จะจัดส่งยาไปให้ผู้ป่วยที่บ้าน และติดต่อกับญาติของผู้ป่วยเพื่อติดตามผลการดูแลอย่างใกล้ชิด และถ้าผู้ป่วยหรือญาติร้องขอความช่วยเหลือมา ทางโครงการฯ จะจัดอาสาสมัครหรือพยาบาลไปให้การช่วยเหลือตามกำลังและความเหมาะสม (พระอลงกต 2536 : 3)

4. วิธีกำรบำบัดรักษาโรคเอดส์

โครงการธรรมรักษานิเวศน์ ให้บริการรักษาผู้ป่วยโรคเอดส์ โดยใช้วิธีแพทย์สมัยใหม่ร่วมกับแพทย์แผนไทย และธรรมโอสถ โดยให้การบำบัดรักษาแบบองค์รวม ซึ่งมีวิธีการบำบัดรักษา ดังต่อไปนี้

4.1 การแพทย์สมัยใหม่ ใช้ยาแผนปัจจุบันรักษาตามอาการและอาการแทรกซ้อนต่าง ๆ ที่ไม่รุนแรง ดังเช่น อาการไข้ ปวดต่าง ๆ ขนาดผลเล็กน้อย โดยให้การรักษาพยาบาลเบื้องต้น การให้ยาแก่ผู้ป่วยตามอาการของโรคตามแพทย์สั่ง กรณีที่ผู้ป่วยมีอาการแทรกซ้อนอย่างรุนแรงเฉียบพลัน ทางโครงการฯ จะนำผู้ป่วยส่งโรงพยาบาลที่ใกล้ที่สุดทันที โดยมอบให้อาสาสมัครเป็นผู้นำส่งผู้ป่วยไปโรงพยาบาล และให้การดูแลผู้ป่วยขณะที่อยู่ในโรงพยาบาลนั้น ๆ รวมทั้งประสานงานด้านการรักษาพยาบาลจนกว่าผู้ป่วยจะมีอาการดีขึ้น จึงรับกลับไปดูแลต่อที่โครงการฯ พร้อมกับติดต่อญาติผู้ป่วยให้รับทราบเพื่อไปเยี่ยมผู้ป่วย หรือในรายที่สิ้นชีวิตก็จะติดต่อให้ญาติมารับศพไปประกอบพิธีทางศาสนาต่อไป

4.2 การแพทย์แผนไทย โครงการธรรมรักษานิเวศน์ใช้ยาสมุนไพรบำบัดผู้ป่วยโรคเวดส์ สมุนไพรที่ใช้จะเป็นสมุนไพรทั้งในประเทศและจากต่างประเทศ ซึ่งผ่านการตรวจรับรองจากองค์การอาหารและยาของกระทรวงสาธารณสุขแล้วว่า ไม่เป็นอันตรายต่อสุขภาพของผู้ป่วย หรือเกิดอาการแทรกซ้อนน้อยที่สุด นอกจากการใช้สมุนไพรแล้ว ทางโครงการฯ ยังใช้วิธีการบำบัดผู้ป่วยด้วยการประคบ การนวด และการอบไอน้ำด้วยสมุนไพร ฯลฯ

4.3 พุทธโอสถ เป็นวิธีการบำบัดรักษาที่เน้นการรักษาด้านจิตใจเป็นสำคัญ โดยนำหลักธรรมทางพุทธศาสนามาให้ผู้ป่วยปฏิบัติเป็นกิจวัตร เป็นต้นว่า การสวดมนต์ไหว้พระ การทำบุญใส่บาตร การทำสมาธิ การฟังธรรม สนทนาธรรม และทำกิจกรรมต่าง ๆ ในวันสำคัญทางศาสนา เช่น การถืออุโบสถศีลในวันมาฆบูชา วันวิสาขบูชา วันอาสาฬหบูชา ฯลฯ รวมทั้งการให้ความรู้ชี้แนะวิธีการเตรียมตัวในภาวะใกล้ตายอย่างสงบสุข

สถาบันวิทยบริการ
จุฬาลงกรณ์มหาวิทยาลัย



ภาคผนวก ค

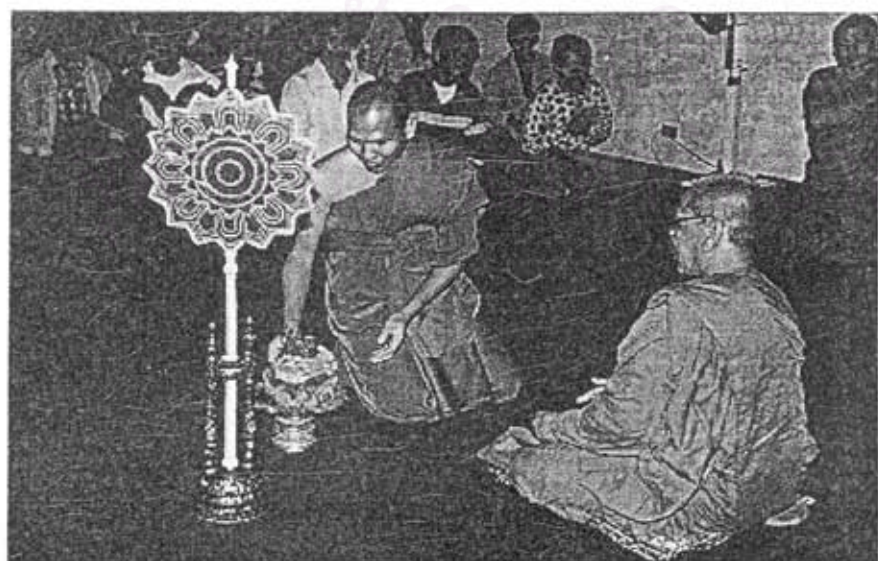
ภาพกิจกรรม

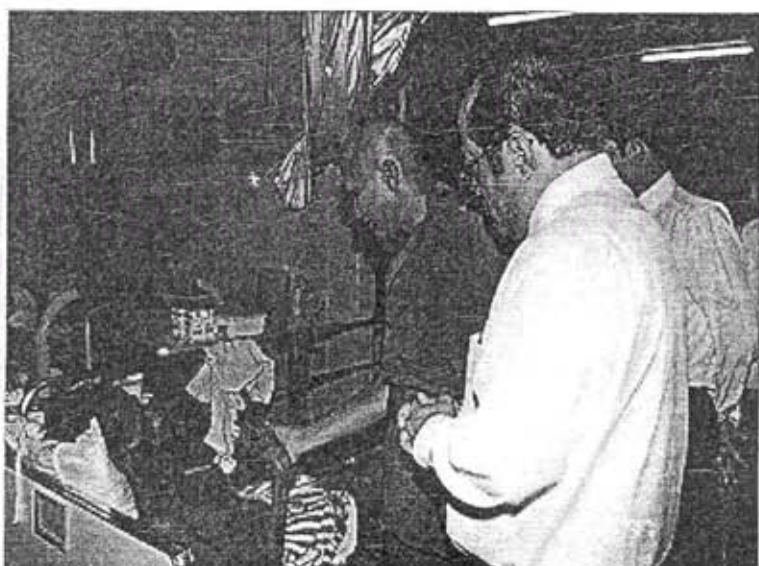
สถาบันวิทยบริการ
จุฬาลงกรณ์มหาวิทยาลัย

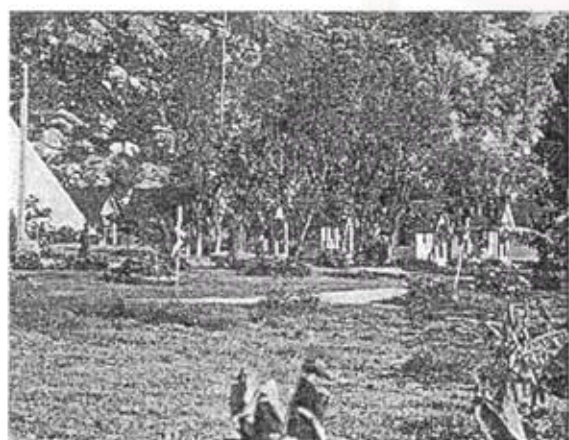
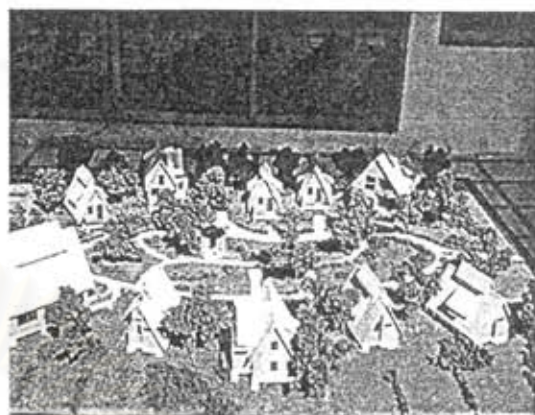


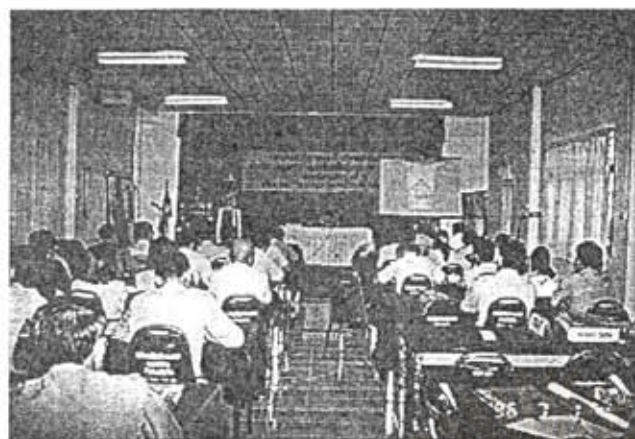
ดร.พระครูอาทรประชานาถ
(วongkrua Dhammanayon)

สถาบันวิทยบริการ จุฬาลงกรณ์มหาวิทยาลัย









บริการ
จุฬาลงกรณ์มหาวิทยาลัย



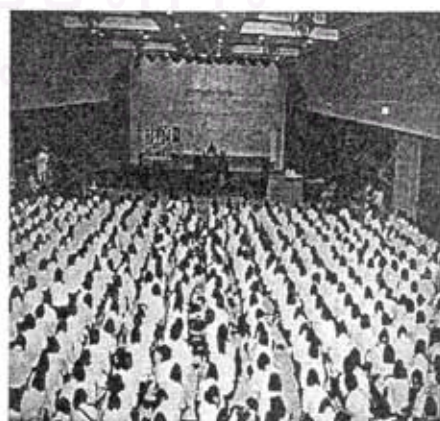
สถาบันวิทยบริการ
จุฬาลงกรณ์มหาวิทยาลัย







วิทยาลัยการ
จุฬาลงกรณ์





ประวัติผู้เขียน

นางสาวพรรณนิภา วงษ์มิตร เกิดวันที่ 16 กุมภาพันธ์ พ.ศ. 2514 ที่จังหวัดปราจีนบุรี สำเร็จการศึกษาระดับปริญญาตรี ศิลปศาสตรบัณฑิต โปรแกรม วิชานิเทศศาสตร์ จากวิทยาลัยครูเทพสตรี (สถาบันราชภัฏเทพสตรีในปัจจุบัน) เมื่อปีการศึกษา 2535 หลังจากสำเร็จการศึกษาได้เข้ารับราชการเป็นอาจารย์ประจำภาควิชาการสื่อสารและการประชาสัมพันธ์ สถาบันราชภัฏเทพสตรี และเข้าศึกษาต่อระดับปริญญาโท ที่คณะนิเทศศาสตร์ จุฬาลงกรณ์มหาวิทยาลัย ในปีการศึกษา 2539 ปัจจุบันรับราชการในตำแหน่งอาจารย์ 1 ระดับ 4 สถาบันราชภัฏเทพสตรี จังหวัดลพบุรี



สถาบันวิทยบริการ
จุฬาลงกรณ์มหาวิทยาลัย