

บทที่ 3

อาคารตัวอย่างที่ศึกษา

การเลือกศึกษาอาคารตัวอย่างประเภทสถาบัน ได้เลือกศึกษาโดยพิจารณาจากอาคารที่ได้รับรางวัลจากสมาคมสถาปนิกสยาม หรืออาคารที่มีลักษณะไทยเด่นชัด เป็นที่ยอมรับในคุณค่าทางสถาปัตยกรรม และมีการกล่าวถึงในวงการสถาปนิก ซึ่งได้คัดเลือกและศึกษาลักษณะไทยของอาคารตัวอย่างดังต่อไปนี้

ภาคเหนือ

- อาคารเรียนคณะนิเทศศาสตร์ และศิลปศาสตร์ วิทยาลัยโยนค ลำปาง
- อาคารอนุรักษ์เดาทุเรียง อ. ศรีตัญญาลัย จ. สุโขทัย
- อาคารศูนย์ข้อมูลอุทยานประวัติศาสตร์ศรีตัญญาลัย

ภาคตะวันออกเฉียงเหนือ

- อาคารที่ทำการกรมการศาสนา สถาบันอีสาน มหาวิทยาลัยขอนแก่น
- อาคาร 25 ปี มหาวิทยาลัยขอนแก่น
- อาคารที่ทำการสำนักงานชลประทานที่ 4 จ. ขอนแก่น

ภาคกลาง

- อาคารโรงเรียนนานาชาติ กรุงเทพฯ ฯ
- อาคารศูนย์ศึกษาประวัติศาสตร์ อุบลราชธานี

ภาคใต้

- อาคารพิพิธภัณฑ์แห่งชาติ ภูเก็ต
- อาคารบริษัทเงินทุนอุตสาหกรรมแห่งประเทศไทย จก. สนง. ภาคใต้ตอนบน จ. สุราษฎร์ธานี

การวิเคราะห์ลักษณะกายภาพที่มีลักษณะไทยสมัยใหม่ของอาคาร

ในการเก็บข้อมูลของอาคารประเภทสถาบันจากอาคารตัวอย่างที่เลือกศึกษาดังกล่าวนี้ ได้เก็บข้อมูลโดยทำการสำรวจ และวิเคราะห์ลักษณะกายภาพที่มีลักษณะไทยสมัยใหม่ของอาคารที่เลือกศึกษา พร้อมกับบันทึกภาพถ่าย หรือเขียนเป็นภาพประกอบ โดยมีเนื้อหาของการวิเคราะห์ในแต่ละอาคาร ดังต่อไปนี้

1. อาคารเรียนคณะนิเทศศาสตร์ และศิลปศาสตร์ วิทยาลัยโยนก

อาคารเรียนคณะนิเทศศาสตร์ และศิลปศาสตร์ วิทยาลัยโยนก เป็นสถาบันอุดมศึกษา เอกชนสังกัดทบวงมหาวิทยาลัย ภายใต้การดำเนินงานของมูลนิธิโยนก มีสถานที่ตั้งโครงการอยู่ที่ ถนนลำปาง - เด่นชัย อำเภอเมือง จังหวัดลำปาง เข้าของโครงการ ได้แก่ วิทยาลัยโยนก โดยมีบริษัท แปลน อาคีเด็ค จำกัด เป็นผู้ออกแบบ อาคารเรียนคณะนิเทศศาสตร์ และศิลปศาสตร์ วิทยาลัยโยนก เป็นอาคารที่ได้รับรางวัลชมเชยสถาปัตยกรรมดีเด่น ประจำปีพ.ศ. 2537 จากสมาคมสถาปนิกสยาม

การวิเคราะห์ลักษณะกายภาพที่มีลักษณะไทยสมัยใหม่ของอาคาร ผู้วิจัยได้ทำการศึกษา โดยการสำรวจ และวิเคราะห์ลักษณะกายภาพที่มีลักษณะไทยสมัยใหม่ของอาคาร ทั้งในลักษณะไทยเชิงรูปธรรม และลักษณะไทยเชิงนามธรรม มีรายละเอียดดังต่อไปนี้

ก. ลักษณะไทยเชิงรูปธรรม

1. การจัดกลุ่มอาคาร

ในการจัดวางพื้นที่ใช้สอยของอาคารเรียนคณะนิเทศศาสตร์ และศิลปศาสตร์ ได้จัดแบ่งอาคารเรียนออกเป็นสองข้าง โดยในแต่ละชั้นจะมีทางเดินตรงกลางเป็นตัวเชื่อม และมีอาคารหอประชุมอยู่ในตำแหน่งที่เชื่อมต่อกับทางเดินระหว่างอาคารทั้งสอง ลักษณะของอาคารจะอยู่ภายใต้หลังคาผืนเดียวกัน จึงมีลักษณะเป็นอาคารหลังเดี่ยว

2. องค์ประกอบหลัก

2.1 ทรงหลังคา เนื่องจากอาคารเป็นอาคารสูงสามชั้น จึงมีหลังคาอยู่ชั้นบนสุดของอาคาร ซึ่งมีลักษณะเป็นหลังคาทรงจั่วปีกนก

2.2 ลักษณะของหลังคา หลังคาของอาคารเรียน จะมีลักษณะของชายคาที่ยื่นยาว วัสดุผนังหลังคาใช้กระเบื้องซีเมนต์โมเนีย สีของหลังคาเป็นสีแดง

2.3 ลักษณะของเสาหล่อ จากการสำรวจ พบว่า อาคารเรียนคณะนิเทศศาสตร์ และ ศิลปศาสตร์ มีลักษณะของเสาหล่อที่เป็นเสากลม ซึ่งรับน้ำหนักของหลังคาบริเวณชั้นบนของอาคาร

3. องค์ประกอบรอง

3.1 สัดส่วน และการจัดช่องเปิด จากการสำรวจลักษณะกายภาพของอาคาร พบว่า ที่บริเวณด้านหลังของอาคาร มีสัดส่วน และการจัดช่องเปิดเป็นช่องแคบสูงทางตั้งอยู่ชิดกัน 2 ช่อง

3.2 ลักษณะการเปิด ลักษณะหน้าต่างของอาคาร พบว่า มีลักษณะการเปิดเป็นแบบบานเปิด

3.3 ผนัง ผนังภายนอกของอาคารเรียนคณะนิเทศศาสตร์ และศิลปศาสตร์ เป็นผนัง ฉาบปูนทาสีขาว

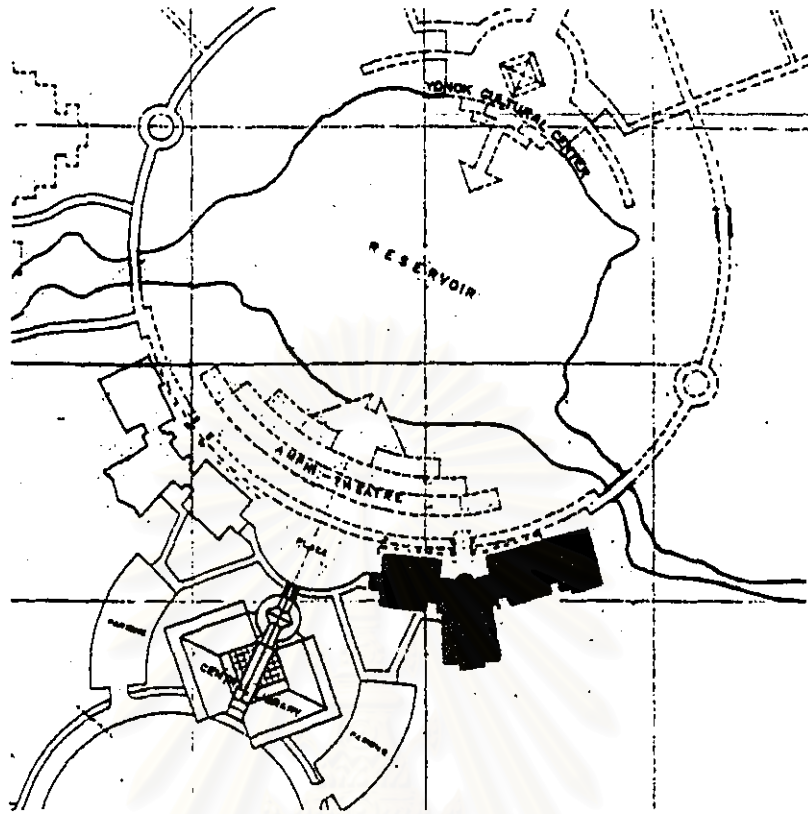
4. องค์ประกอบย่อย

4.1 ลายหน้าจั่ว อาคารเรียนคณะนิเทศศาสตร์ และศิลปศาสตร์ วิทยาลัยโยนค มี หลังคาจั่วที่เชื่อมต่อกับหลังคาจั่วปีกนกบริเวณแกนกลางของอาคาร ซึ่งบริเวณหน้าจั่วมีการตกแต่งเป็น ลายรัศมีพระอาทิตย์

4.2 ลักษณะค้ำยัน จากการสำรวจ พบว่า เสาหล่อที่รองรับหลังคามีลักษณะของ ค้ำยันจากกลางเสา ซึ่งอยู่ที่ชั้นบนสุดของอาคาร

5. การจัดภูมิทัศน์

ความสัมพันธ์ระหว่างน้ำกับอาคาร ที่บริเวณด้านหน้าของอาคารเรียน พบว่า มีการ ใช้สระน้ำที่อยู่ใกล้กับอาคารเป็นส่วนของการจัดภูมิทัศน์ สระน้ำดังกล่าวนี้ ยังเชื่อมต่อกับแม่น้ำซึ่งไหล ผ่านวิทยาลัยโยนคอีกด้วย ดังจะเห็นได้จากรูป 3.1



รูป 3.1 แสดงการวางตัวอาคารที่อยู่ใกล้กับสระน้ำ

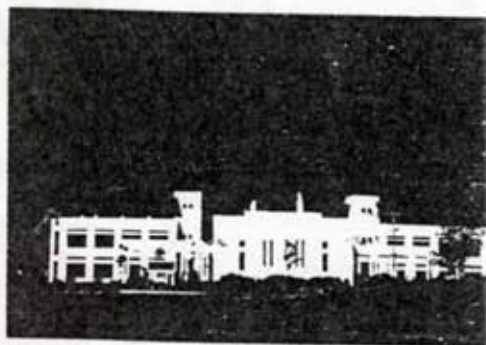
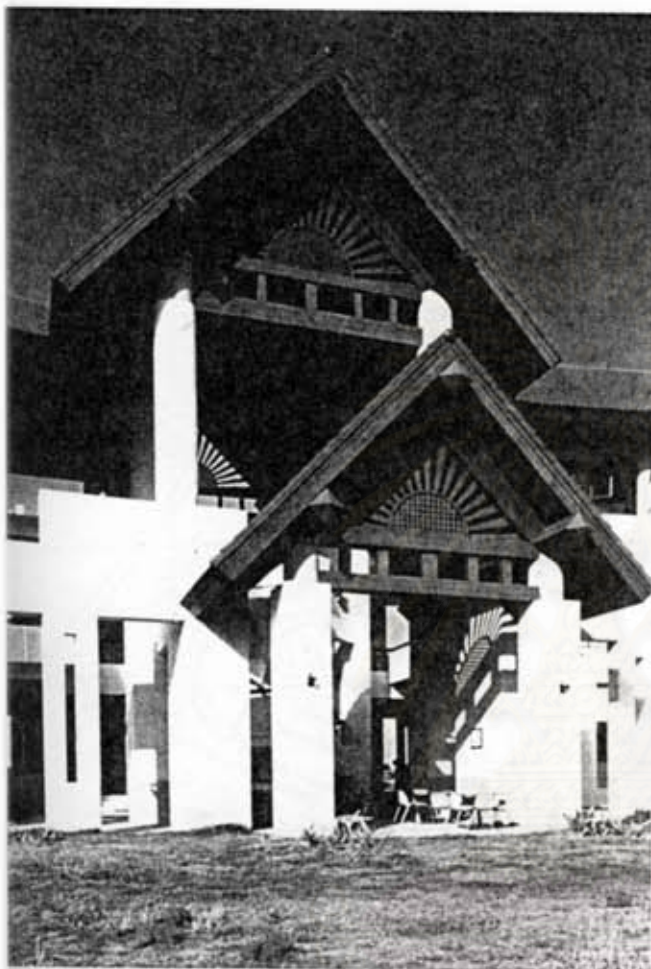
ข. ลักษณะไทยเชิงนามธรรม

1. ลักษณะเบาและลอยตัวที่เกิดจาก

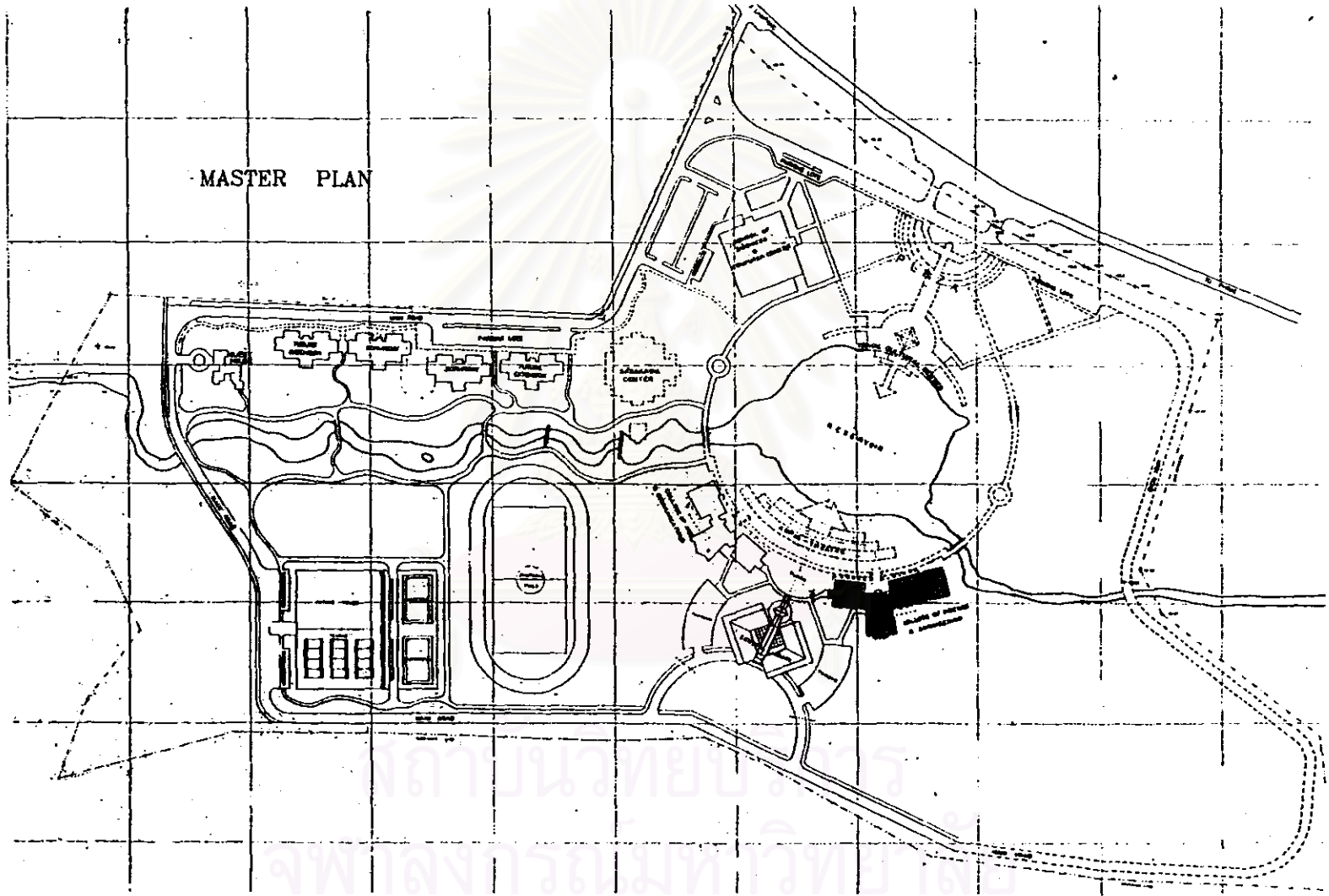
1.1 ลักษณะของหลังคา จากการสำรวจ พบว่า ลักษณะหลังคาของอาคารเรียน คณะนิเทศศาสตร์ และศิลปศาสตร์ มีชายคาที่ยื่นยาว เป็นลักษณะที่มีส่วนเสริมสร้างให้เกิดความรู้สึกเบาและลอยตัว

1.2 ลักษณะของเสาลอยจากการร่นผนังเข้าไป อาคารเรียนคณะนิเทศศาสตร์และศิลปศาสตร์ วิทยาลัยโยนก มีลักษณะของเสาลอยบริเวณชั้นบนของอาคาร เป็นเสาลอยที่เกิดจากการร่นผนังเข้าไป ซึ่งเป็นลักษณะที่มีส่วนเสริมสร้างให้เกิดความรู้สึกเบาและลอยตัว

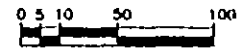
1.3 การมีพื้นน้ำอยู่ใกล้กับอาคาร จากการสำรวจลักษณะกายภาพของอาคาร พบว่า การมีพื้นน้ำอยู่ใกล้กับอาคาร จะทำให้เกิดเงาของอาคารสะท้อนลงบนพื้นน้ำ ซึ่งจะก่อให้เกิดความรู้สึกเสมือนว่า อาคารมีความเบาและลอยตัว

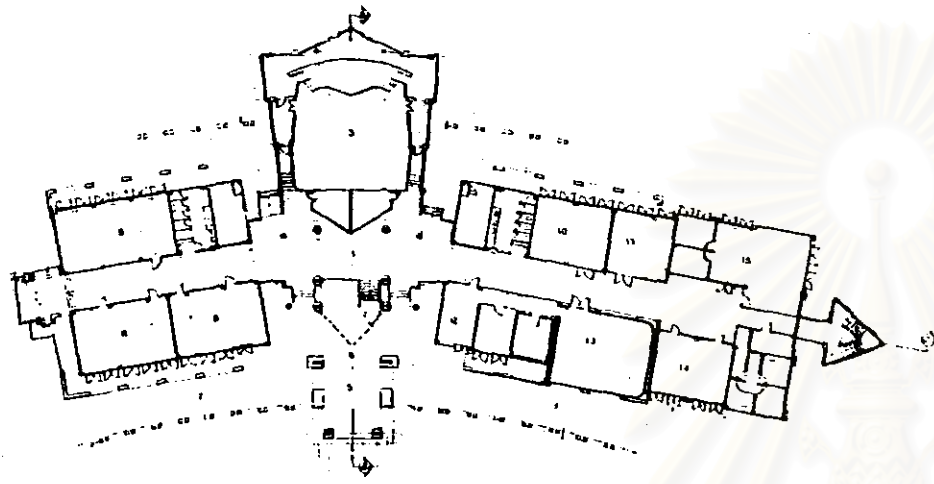


รูป 3.2 ลักษณะกายภาพจากมุมมองต่างๆ ของอาคารเรียนคณะนิติศาสตร์และศิลปศาสตร์ วิทยาลัยขอนแก่น

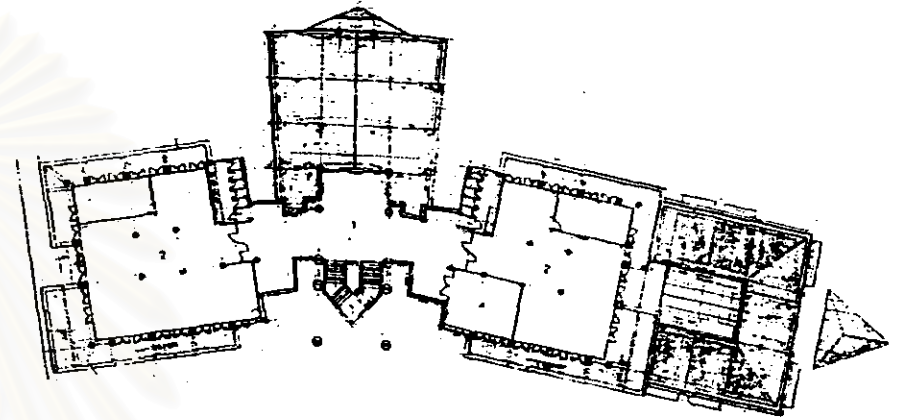


รูป 3.3 ผังบริเวณของอาคารเรียนคณะนิเทศศาสตร์ และศิลปศาสตร์ วิทยาลัยโยนก

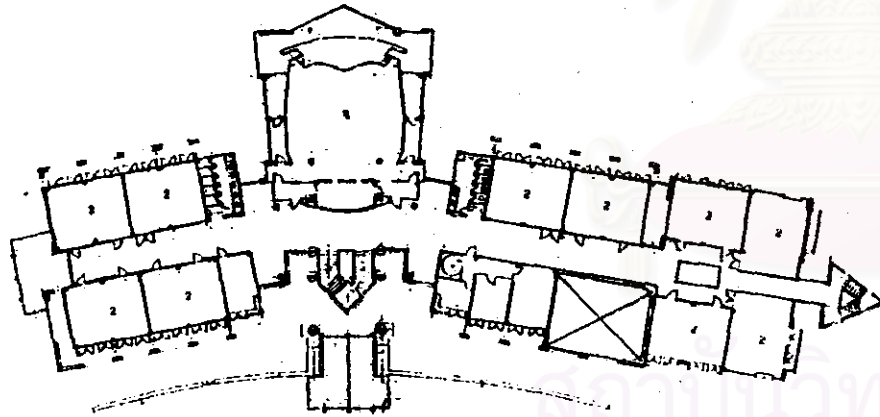




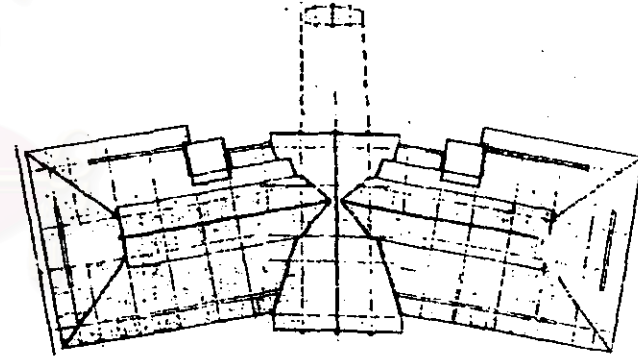
GROUND FLOOR PLAN



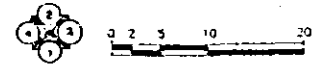
3RD FLOOR PLAN



2ND FLOOR PLAN

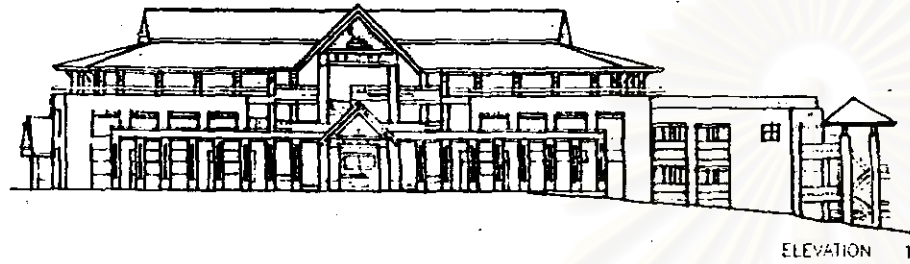


ROOF PLAN

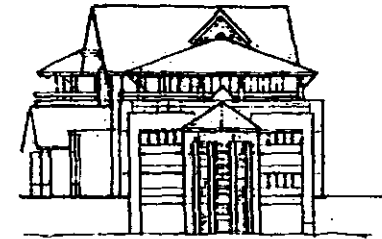


- | | | |
|-----------------|---------------------|--------------------|
| 1 HALL | 6 MULTIPURPOSE AREA | 11 REPORTER RM |
| 2 LECTURE RM | 7 COLONNADE | 12 OFFICE |
| 3 AUDITORIUM | 8 ENTRANCE LAB | 13 TV STUDIO |
| 4 CONFERENCE RM | 9 LIBRARY | 14 GRAPHIC STUDIO |
| 5 PORCH | 10 STORAGE | 15 PRINTING STUDIO |

รูป 3.4 ผังพื้นที่ของอาคารเรียนคณะนิเทศศาสตร์ และศิลปศาสตร์ วิทยาลัยขอนแก่น



ELEVATION 1



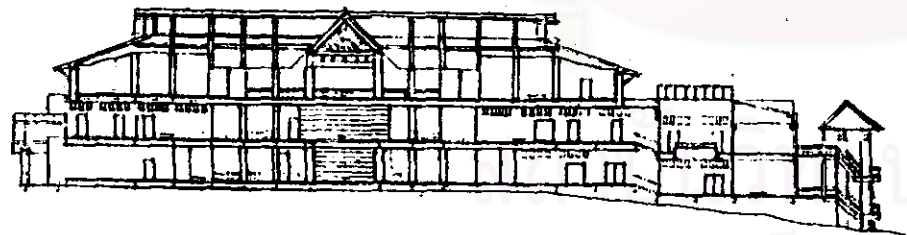
ELEVATION 3



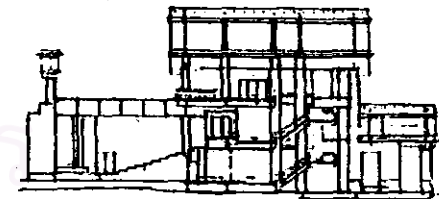
ELEVATION 2



ELEVATION 4

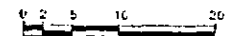


SECTION A-A



SECTION B-B

รูป 3.5 รูปด้าน และรูปตัด ของอาคารเรียนคณะนิเทศศาสตร์ และศิลปศาสตร์ วิทยาลัยขอนแก่น



2. อาคารอนุรักษ์เตาทุเรียง อ. ศรีสังขนาลัย จ.สุโขทัย

อาคารอนุรักษ์เตาทุเรียง อ. ศรีสังขนาลัย จ. สุโขทัย เป็นโครงการหนึ่งในอุทยานประวัติศาสตร์ศรีสังขนาลัย เป็นแหล่งเตาทุเรียงที่มีขนาดใหญ่ และมีความสำคัญ เนื่องจากได้ขุดพบเครื่องถ้วยสังคโลก ซึ่งเป็นบันทึกหลักฐานที่สำคัญทางประวัติศาสตร์ของอาณาจักรสุโขทัย ปัจจุบันได้รับการอนุรักษ์จากกรมศิลปากร เพื่ออนุรักษ์ และเปิดแสดงให้ประชาชนทั่วไปได้เข้าชมและศึกษา เจ้าของโครงการได้แก่ กองโบราณคดี กรมศิลปากร โดยมีคุณ รณฤทธิ์ ชนโกเศศ สถาปนิกฝ่ายอนุรักษ์โบราณสถาน กองโบราณคดี เป็นผู้ออกแบบ ทั้งนี้ อาคารอนุรักษ์เตาทุเรียง เป็นอาคารที่ได้รับรางวัลยอดเยี่ยมเหรียญทอง สถาปัตยกรรมไทยสมัยใหม่ดีเด่น ประจำปี พ.ศ. 2533 ของมูลนิธิหม่อมเจ้าไวยากร วรธรรม และสมาคมสถาปนิกสยาม ในพระบรมราชูปถัมภ์

การวิเคราะห์ลักษณะกายภาพที่มีลักษณะไทยสมัยใหม่ของอาคาร ผู้วิจัยได้ทำการศึกษาโดยการสำรวจ และวิเคราะห์ลักษณะกายภาพที่มีลักษณะไทยสมัยใหม่ของอาคาร ทั้งในลักษณะไทยเชิงรูปธรรม และลักษณะไทยเชิงนามธรรม มีรายละเอียดดังต่อไปนี้

ก. ลักษณะไทยเชิงรูปธรรม

1. การจัดกลุ่มอาคาร

อาคารอนุรักษ์เตาทุเรียง จะมีอาคารที่คลุมหลุมขุดเตาทุเรียงตามตำแหน่งที่ได้ขุดพบจำนวน 2 อาคาร ประกอบไปด้วยอาคารอนุรักษ์เตาทุเรียงหมายเลข 123 ที่วางอยู่บนที่ราบ และอาคารอนุรักษ์เตาทุเรียงหมายเลข 42 ที่สร้างคลุมเนินเตาทุเรียงสูงประมาณ 1-2.5 เมตร โดยมีทางเดินเชื่อมที่มีหลังคาคลุม เชื่อมต่อระหว่างอาคารทั้งสอง ดังนั้น การจัดกลุ่มอาคารจึงมีลักษณะเป็นกลุ่มอาคารแบบมีทางเดินเชื่อมที่มีหลังคาคลุม

2. องค์ประกอบหลัก

2.1 *ทรงหลังคา* เนื่องจากอาคารอนุรักษ์เตาทุเรียง เป็นอาคารที่คลุมหลุมขุดเตาทุเรียงที่มีขนาดใหญ่ หลังคาที่ปกคลุมอาคารจึงมีขนาดใหญ่ ซึ่งจากการสำรวจ พบว่า เป็นหลังคาทรงปั้นหยา และยังมีหลังคาทรงจั่วเชื่อมต่อกับหลังคาที่คลุมทางเดินระหว่างอาคารอีกด้วย

2.2 *ลักษณะของหลังคา* ลักษณะของหลังคาที่ปกคลุมอาคารอนุรักษ์เตาทุเรียง มีลักษณะของการซ้อนชั้นหลังคา และมีลักษณะของการลดชั้นหลังคาที่สัมพันธ์กับระดับความสูงของเนินเตาทุเรียงหมายเลข 42 ซึ่งจุดพบบนเนินสูง ในส่วนของลักษณะชายคา พบว่า หลังคาทรงปั้นหยา

ลักษณะของชายคาสลัดชั้นที่ยื่นยาว แต่ในส่วนของหลังคาทรงจั่วที่คลุมทางเดินเชื่อมระหว่างอาคารมี ลักษณะของการยื่นชายคาสั้น วัสดุผนังหลังคาที่ใช้เป็นกระเบื้องลอนคู่ สีของหลังคาเป็นสีขาว

2.3 ลักษณะของเสาถอย จากการสำรวจลักษณะกายภาพของอาคารอนุรักษ์เตาทุเรียง พบว่า ตัวอาคาร รวมทั้งบริเวณทางเดินเชื่อมระหว่างอาคาร มีการใช้ลักษณะของเสาถอยที่เป็น เสากลม และในบางส่วนของตัวอาคารจะมีลักษณะของเสาถอยที่เกิดจากการร่นผนังเข้าไปครึ่งหนึ่งของ เสากลม

2.4 ลักษณะของพื้นที่ว่างที่เชื่อมกับภายนอก อาคารอนุรักษ์เตาทุเรียงจะมีที่ว่าง ของระเบียง ซึ่งเป็นจุดพักผ่อนทางด้านหลังของอาคาร เป็นส่วนที่เชื่อมต่อระหว่างภายนอกอาคารกับ ทางเดินภายในของผู้เข้าชมหลุมขุดเตาทุเรียง

3. องค์ประกอบรอง

3.1 สัดส่วน และการจัดช่องเปิด จากการสำรวจลักษณะกายภาพของอาคาร พบว่า สัดส่วน และการจัดช่องเปิดของอาคาร มีลักษณะเป็นช่องแคบสูงอยู่ชิดกันหลายช่อง

3.2 ผนัง ผนังภายนอกของอาคารอนุรักษ์เตาทุเรียง เป็นผนังก่ออิฐโชว์แนว

3.3 วัสดุปูพื้น จากการสำรวจภายในอาคาร และบริเวณทางเดินเชื่อมระหว่าง อาคาร พบว่า ใช้วัสดุปูพื้นเป็นกระเบื้องดินเผา และในส่วนของระเบียงทางด้านหลังของอาคาร จะเป็น พื้นไม้

3.4 ลักษณะราวระเบียง ในส่วนของราวระเบียง และลูกกรงระเบียงของอาคาร อนุรักษ์เตาทุเรียง จะมีลักษณะเป็นเหล็กกลมในแนวนอน โดยมีโครงยึดในแนวตั้งเป็นเหล็กกลมเช่นกัน

3.5 ลักษณะราวบันได จากการสำรวจ พบว่า ราวบันไดภายในอาคารอนุรักษ์ เตาทุเรียง มีลักษณะเป็นคอนกรีตทึบ และมีลักษณะโค้งคล้ายกับลำตัวพญานาค

4. องค์ประกอบย่อย

4.1 ลักษณะค้ำยัน จากการสำรวจลักษณะกายภาพของอาคารอนุรักษ์เตาทุเรียง พบว่า เสาถอยที่รองรับหลังคา มีลักษณะค้ำยันจากฐานของเสาอาคาร ทำหน้าที่เป็นค้ำยันที่รับชายคา ซึ่งยื่นยาวออกมาอีกชั้นหนึ่ง

4.2 บัวฐานอาคาร บริเวณฐานของอาคารอนุรักษ์เตาทุเรียง พบว่า มี ลักษณะเป็นบัวฐานอาคาร

5. การจัดภูมิทัศน์

ความสัมพันธ์ระหว่างต้นไม้กับอาคาร การจัดภูมิทัศน์ของอาคารอนุรักษ์เตาทุเรียง พบว่า มีการปลูกต้นไม้บริเวณทางเดินเชื่อมของอาคารทั้ง 2 ซ้างทาง และมีกลุ่มต้นไม้ใหญ่ที่ปลูกอยู่ห่างจากอาคารโดยรอบ รวมทั้งมีต้นไม้ขนาดเล็กปลูกอยู่ใกล้กับอาคารอีกด้วย

ข. ลักษณะไทยเจิงนามธรรม

1. ลักษณะเบา และลอยตัว

1.1 ความรู้สึกเบา และลอยตัวที่เกิดจากลักษณะของหลังคา

1.1.1 ลักษณะการซ้อนชั้นและการลดชั้นของหลังคา จากการสำรวจลักษณะกายภาพของอาคารอนุรักษ์เตาทุเรียง พบว่า มีลักษณะของการซ้อนชั้นหลังคา และการลดชั้นหลังคา ซึ่งเป็นลักษณะที่ช่วยลดทอนขนาดของหลังคาที่มีขนาดใหญ่ รวมทั้งเป็นลักษณะที่เสริมสร้างให้เกิดความรู้สึกเบา และลอยตัว

1.1.2 ลักษณะการยื่นชายคาขาว จากการสำรวจ พบว่า หลังคาที่คลุมคลุมชุดเตาทุเรียง มีลักษณะของชายคาซ้อนชั้นที่ยื่นยาว ซึ่งเป็นลักษณะที่เสริมสร้างให้เกิดความรู้สึกเบา และลอยตัว

1.2 ความรู้สึกเบา และลอยตัวที่เกิดจากลักษณะของเสาถอย

ในส่วนของเสาถอย พบว่า ตัวอาคารโดยรอบมีลักษณะของเสาถอยที่เกิดจากการเว้นผนังเข้าไปครึ่งหนึ่งของเสากลม ลักษณะของเสาถอยดังกล่าว เป็นลักษณะที่เสริมสร้างให้เกิดความรู้สึกเบา และลอยตัว

2. ลักษณะโปร่งโล่ง

ความรู้สึกโปร่งโล่งที่เกิดจากลักษณะของที่ว่าง จากการสำรวจอาคารอนุรักษ์เตาทุเรียง พบว่า ลักษณะที่ว่างของระเบียงบริเวณด้านหลังของอาคาร มีส่วนเสริมสร้างให้เกิดความรู้สึกโปร่งโล่ง

3. ลักษณะร่มรื่น

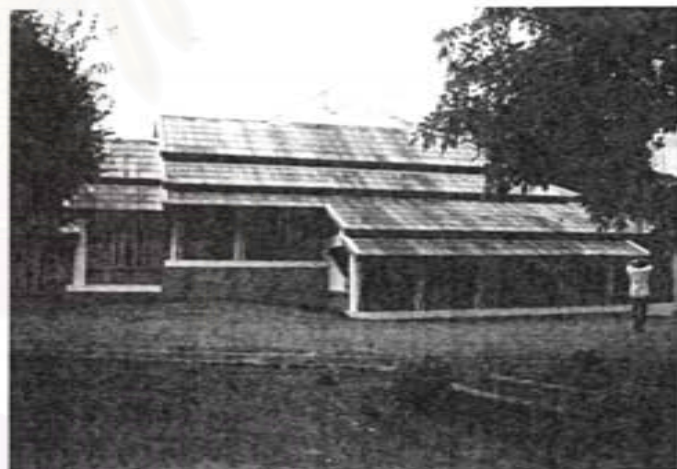
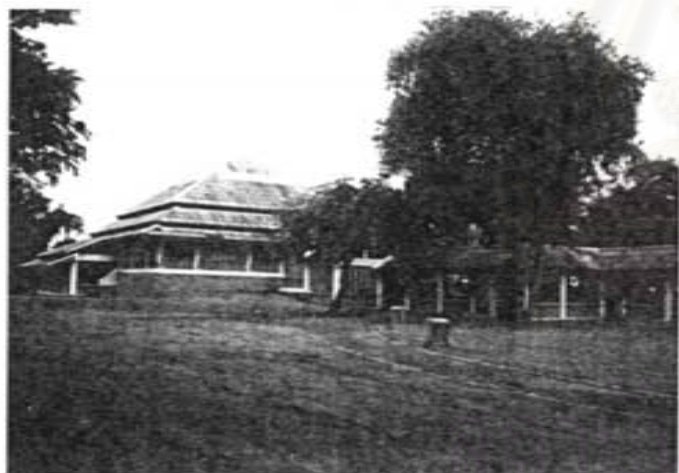
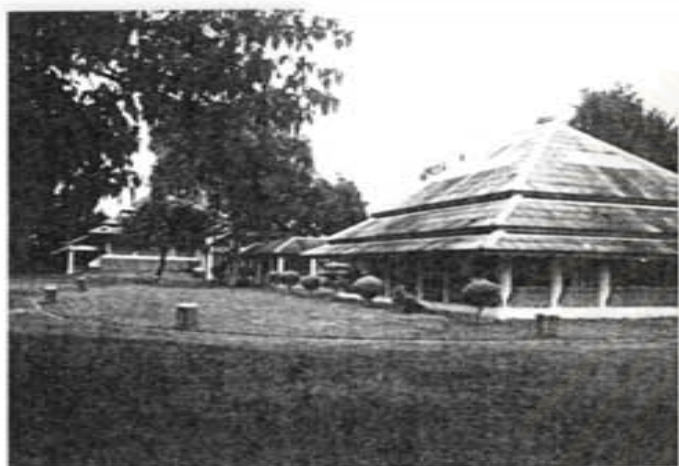
3.1 ความรู้สึกร่มรื่นที่เกิดจากความสัมพันธ์ระหว่างต้นไม้กับอาคาร เนื่องจากบริเวณทางเดินเชื่อมของอาคารมีต้นไม้ปลูกอยู่ตลอด 2 ซ้างทาง และมีต้นไม้ปลูกอยู่ใกล้กับอาคาร รวมทั้ง

บริเวณที่ตั้งของอาคาร มีกลุ่มต้นไม้ใหญ่ที่อยู่ห่างจากอาคารไม่มากนัก ความสัมพันธ์ระหว่างต้นไม้กับอาคารดังกล่าวนี้ จึงมีส่วนเสริมสร้างให้เกิดความรู้สึกร่มรื่นให้กับบริเวณอาคาร

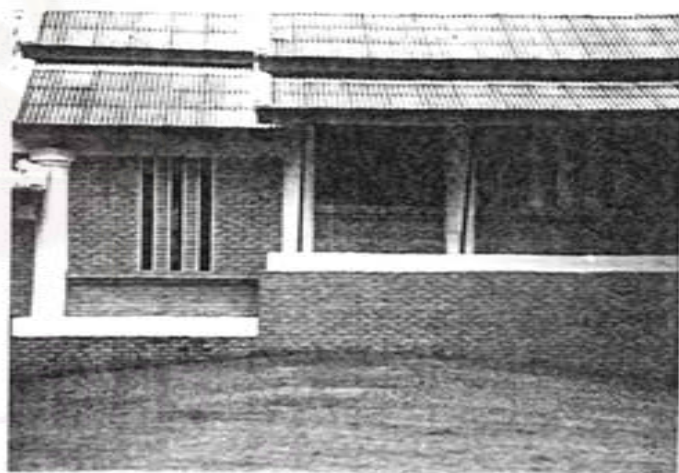
3.2 ความรู้สึกร่มรื่นที่เกิดจากลักษณะของหลังคาที่มีชายคายื่นยาวปกคลุมอาคาร จากการสำรวจ พบว่า ในส่วนของหลังคาที่คลุมอาคารอนุรักษ์เตาทุเรียง โดยเฉพาะในส่วนของหลังคาปั้นหย่า ที่มีลักษณะปกคลุมอาคารทั้งสี่ด้าน และมีชายคาปีกนกที่ยื่นยาว เป็นลักษณะที่มีส่วนเสริมสร้างให้เกิดความรู้สึกร่มรื่น



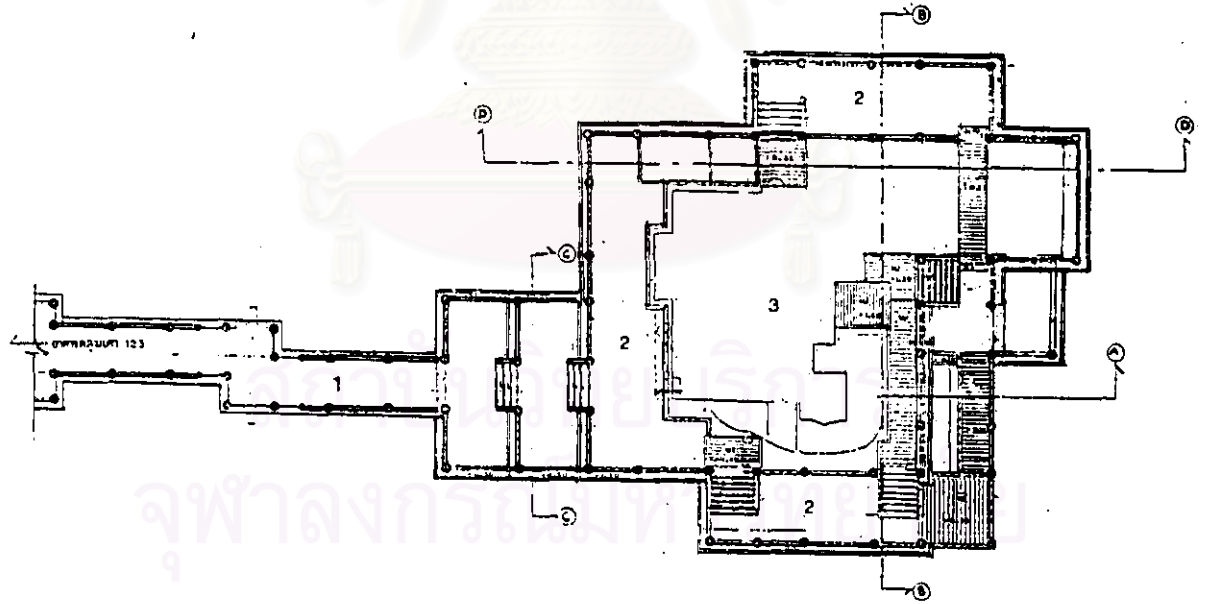
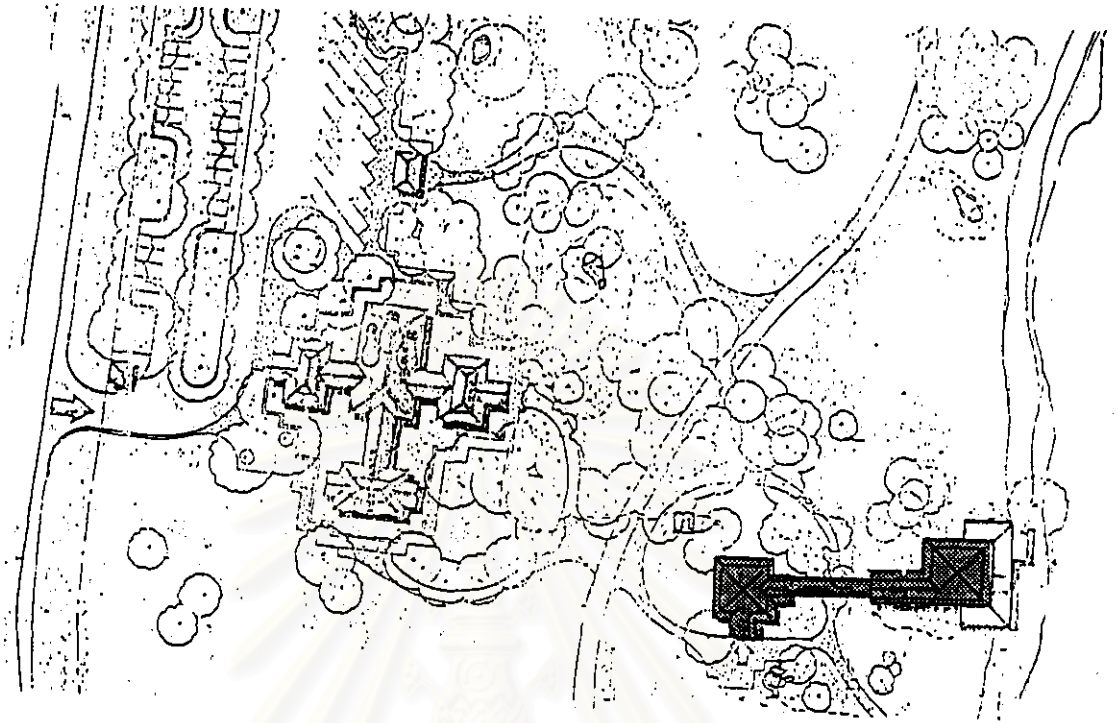
สถาบันวิทยบริการ
จุฬาลงกรณ์มหาวิทยาลัย



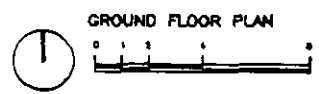
รูป 3.6 ลักษณะสถาปัตยกรรมมองต่าง ๆ ของอาคารอนุรักษ์เสาทูเรียม



รูป 3.7 ลักษณะชายคา กำแพง ระเบียง และการเจาะช่อง ของอาคารอนุรักษ์เคาทุริ่ง



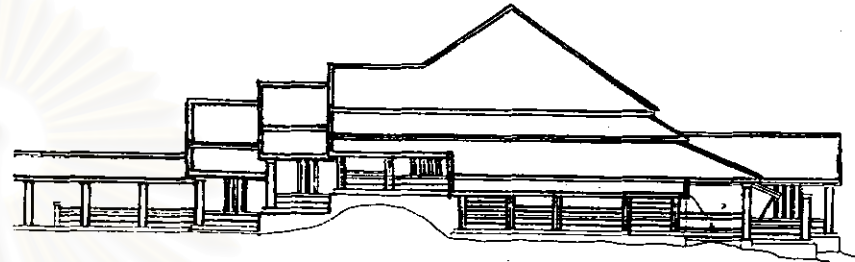
- 1 ทางเดินเชื่อมระหว่างอาคาร
- 2 ทางเดินชมหอดูดาวภายในอาคาร
- 3 หอดูดาวเตาทุเรียง



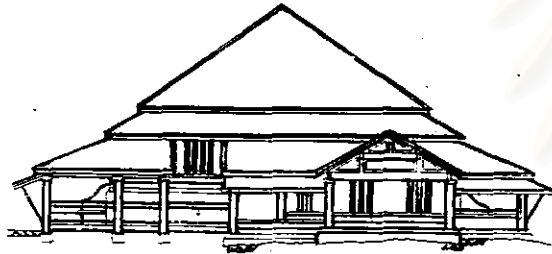
รูป 3.8 มังบริเวณ และผังพื้นของอาคารอนุรักษเตาทุเรียง อ. ศรีสันตลักษ์ จ.สุโขทัย



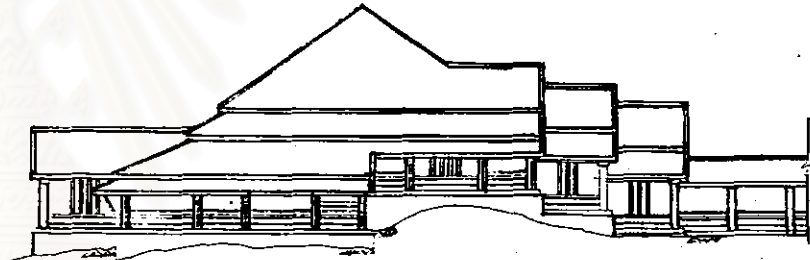
WEST ELEVATION



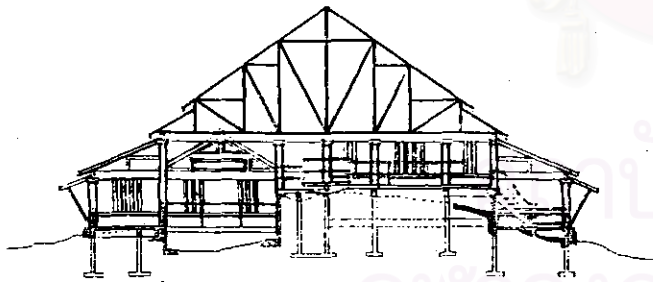
SOUTH ELEVATION



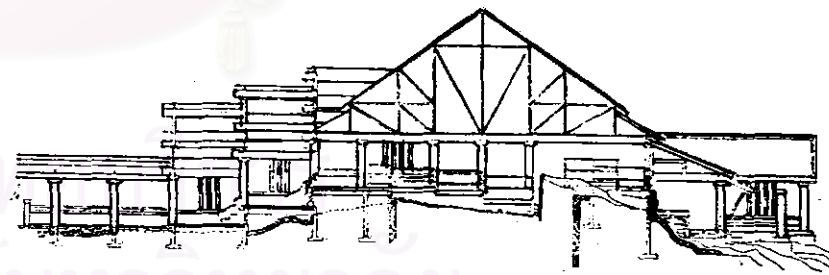
EAST ELEVATION



NORTH ELEVATION



SECTION B



SECTION A

รูป 3.9 รูปด้าน และรูปตัด อาคารอนุรักษณ์เตาทุเรียง อ. ศรีสำนาลัย จ.สุโขทัย



3. อาคารศูนย์ข้อมูลอุทยานประวัติศาสตร์ศรีสัชนาลัย

อาคารศูนย์ข้อมูลอุทยานประวัติศาสตร์ศรีสัชนาลัย อ. ศรีสัชนาลัย จ. สุโขทัย เป็นโครงการหนึ่งในอุทยานประวัติศาสตร์ศรีสัชนาลัย เป็นส่วนที่อำนวยความสะดวก และให้ความรู้แก่นักท่องเที่ยวที่เข้ามาชมอุทยานประวัติศาสตร์ โดยมีคุณ เสาวลักษณ์ พงษ์ธา สถาปนิกฝ่ายอนุรักษ์โบราณสถาน กองโบราณคดี เป็นผู้ออกแบบ เจ้าของโครงการ ได้แก่ กองโบราณคดี กรมศิลปากร ทั้งนี้ อาคารศูนย์ข้อมูลอุทยานประวัติศาสตร์ศรีสัชนาลัย เป็นอาคารที่ได้รับรางวัลชมเชยสถาปัตยกรรมไทยสมัยใหม่ ประจำปีพ.ศ. 2533 ของมูลนิธิหม่อมเจ้าไฉนยากร วรวรรณ และสมาคมสถาปนิกสยาม ในพระบรมราชูปถัมภ์

การวิเคราะห์ลักษณะกายภาพที่มีลักษณะไทยสมัยใหม่ของอาคาร ผู้วิจัยได้ทำการศึกษาโดยการสำรวจและวิเคราะห์ ลักษณะกายภาพที่มีลักษณะไทยสมัยใหม่ของอาคาร ทั้งในลักษณะไทยเชิงรูปธรรม และลักษณะไทยเชิงนามธรรม มีรายละเอียดดังต่อไปนี้

ก. ลักษณะไทยเชิงรูปธรรม

1. การจัดกลุ่มอาคาร

จากการสำรวจลักษณะกายภาพของอาคาร พบว่า อาคารแต่ละหลังเชื่อมต่อกันเป็นลักษณะปิดล้อมลานโล่ง และมีสวนอยู่ตรงกลาง คล้ายกับการจัดวางเรือนหมู่ของเรือนไทยภาคกลาง การจัดกลุ่มอาคารของอาคารศูนย์ข้อมูลอุทยานประวัติศาสตร์ศรีสัชนาลัย จึงมีลักษณะเป็นกลุ่มอาคารปิดล้อมลานโล่งที่มีสวนตรงกลาง

2. องค์ประกอบหลัก

2.1 **ทรงหลังคา** จากการสำรวจทรงหลังคาของกลุ่มอาคารศูนย์ข้อมูลอุทยานประวัติศาสตร์ศรีสัชนาลัย พบว่า ทรงหลังคาที่ใช้ในแต่ละอาคารเป็นหลังคาทรงจั่ว

2.2 **ลักษณะของหลังคา** ลักษณะของหลังคาในแต่ละอาคาร พบว่า มีลักษณะของการชันชั้นหลังคา และที่บริเวณทางเข้าอาคาร จะมีลักษณะของการลดชั้นหลังคา ในส่วนของลักษณะชายคา พบว่า มีลักษณะของการยื่นชายคาสั้น วัสดุบุหลังคาที่ใช้เป็นกระเบื้องดินเผา สีของหลังคาเป็นสีส้ม

2.3 ลักษณะของเสาลอย จากการสำรวจลักษณะกายภาพของอาคารศูนย์ข้อมูลอุทยานประวัติศาสตร์ศรีสัชนาลัย พบว่า ตัวอาคารจะมีลักษณะของเสาลอยที่เกิดจากการร่นผนังเข้าไปครึ่งหนึ่งของเสากลม ส่วนในบริเวณทางเดิน หรือระเบียงของอาคาร ก็มีการใช้ลักษณะของเสาลอยเป็นเสากลมเช่นกัน

2.4 ลักษณะของพื้นที่ว่างที่เชื่อมกับภายนอก จากการสำรวจลักษณะกายภาพของอาคาร พบว่า มีพื้นที่ว่างของลานโล่งที่ถูกกลุ่มอาคารโอบล้อม และมีที่ว่างในส่วนของระเบียง หรือพโถ ซึ่งอยู่บริเวณหน้าห้องประชุม เป็นลักษณะของพื้นที่ว่างที่เชื่อมกับภายนอก

3. องค์ประกอบรอง

3.1 สัดส่วน และการจัดช่องเปิด สัดส่วนและการจัดช่องเปิดของอาคารศูนย์ข้อมูลอุทยานประวัติศาสตร์ศรีสัชนาลัย มีลักษณะเป็นช่องแคบสูง 1 ช่องจัดเรียงเป็นจังหวะ และช่องแคบสูง 2 ช่องจัดเรียงเป็นจังหวะ

3.2 ผนัง ผนังภายนอกของอาคารทั้งหมด เป็นผนังก่ออิฐโชว์แนว

3.3 วัสดุปูพื้น จากการสำรวจ พบว่า ภายในอาคาร และบริเวณทางเดินเชื่อมระหว่างอาคาร ใช้กระเบื้องดินเผาเป็นวัสดุปูพื้น

3.4 ลักษณะราวระเบียง ราวระเบียงของอาคารมีลักษณะโปร่ง และมีราวลูกกรงไม้ในแนวตั้ง

4. องค์ประกอบย่อย

4.1 การทำโครงจั่วแนวทางเข้า ที่บริเวณทางเข้าของอาคารศูนย์ข้อมูลอุทยานประวัติศาสตร์ศรีสัชนาลัย พบว่า มีการทำโครงจั่วที่มีลักษณะเป็นโครงไม้สามเหลี่ยม เพื่อเน้นทางเข้าของอาคาร

4.2 ลายหน้าจั่ว จากการสำรวจลักษณะกายภาพของอาคาร พบว่า บริเวณหน้าจั่วของอาคารมีการตกแต่งหน้าจั่วเป็นลายตีเกล็ดไม้

5. การจัดภูมิทัศน์

ความสัมพันธ์ระหว่างต้นไม้กับอาคาร จากการสำรวจลักษณะการจัดภูมิทัศน์ พบว่า มีการปลูกต้นไม้บริเวณกลางลานโล่งที่ถูกรอบล้อม และบางส่วนของอาคารจะมีต้นไม้ปลูกอยู่ใกล้กับอาคาร

ข. ลักษณะไทยเชิงนามธรรม

1. ลักษณะเบาและลอยตัวที่เกิดจาก

1.1 ลักษณะของหลังคา

ลักษณะการซ้อนชั้น และการลดชั้นของหลังคา จากการสำรวจลักษณะกายภาพของอาคารศูนย์ข้อมูลอุทยานประวัติศาสตร์ศรีสัชนาลัย พบว่า มีลักษณะการซ้อนชั้นหลังคา และการลดชั้นของหลังคา ซึ่งเป็นลักษณะที่ช่วยลดทอนขนาดของหลังคาที่มีขนาดใหญ่ และยังช่วยทำให้เกิดความรู้สึกเบาและลอยตัวอีกด้วย

1.2 ลักษณะของเสาลอย

ลักษณะเสาลอยของอาคารศูนย์ข้อมูลอุทยานประวัติศาสตร์ศรีสัชนาลัย เป็นลักษณะที่เกิดจากการร่นผนังเข้าไปครึ่งหนึ่งของเสากลม ซึ่งเป็นลักษณะที่มีส่วนเสริมสร้างให้เกิดความรู้สึกเบาและลอยตัว

2. ลักษณะโปร่งโล่ง

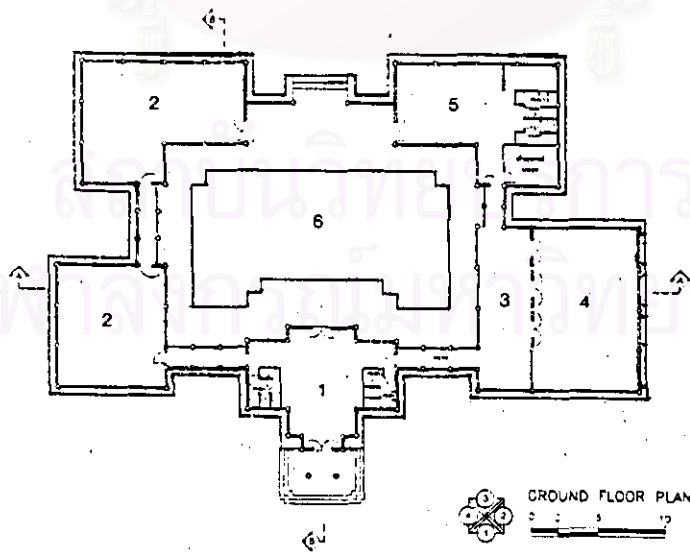
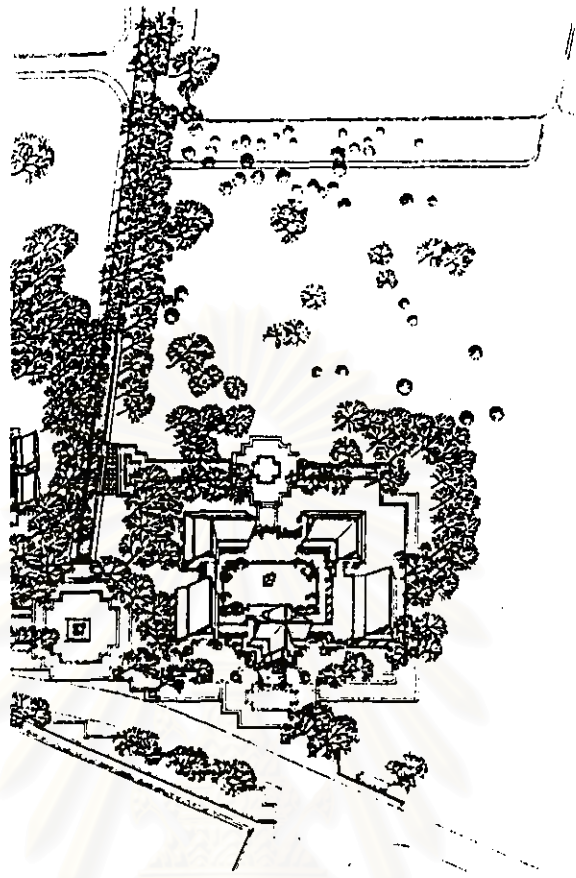
ความรู้สึกโปร่งโล่งที่เกิดจากลักษณะของที่ว่าง อาคารศูนย์ข้อมูลอุทยานประวัติศาสตร์ศรีสัชนาลัย มีพื้นที่ว่างบริเวณลานโล่งที่ถูกอาคารโอบล้อม รวมทั้งยังมีพื้นที่ว่างที่เป็นระเบียง หรือฟาโล ลักษณะของที่ว่างดังกล่าวนี้ มีส่วนเสริมสร้างให้เกิดความรู้สึกโปร่งโล่ง

3. ลักษณะร่มรื่น

ความรู้สึกร่มรื่นที่เกิดจากความสัมพันธ์ระหว่างต้นไม้กับอาคาร เนื่องจากอาคารศูนย์ข้อมูลอุทยานประวัติศาสตร์ศรีสัชนาลัย มีลักษณะเป็นกลุ่มอาคารปิดล้อมลานโล่งที่มีสวนตรงกลาง และบางส่วนของอาคารจะมีต้นไม้ปลูกใกล้กับอาคาร ความสัมพันธ์ระหว่างต้นไม้กับอาคารดังกล่าว จึงมีส่วนเสริมสร้างให้เกิดความรู้สึกร่มรื่น

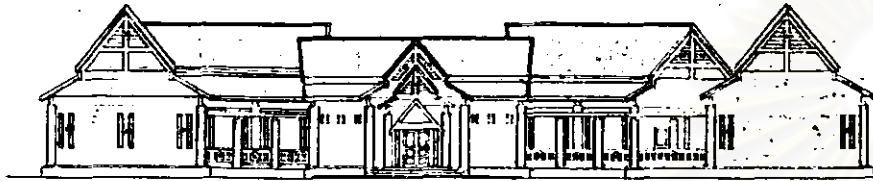


รูป 3.10 ลักษณะกายภาพจากมุมมองต่าง ๆ ของอาคารศูนย์ข้อมูลอุทยานประวัติศาสตร์ศรีสัชนาลัย

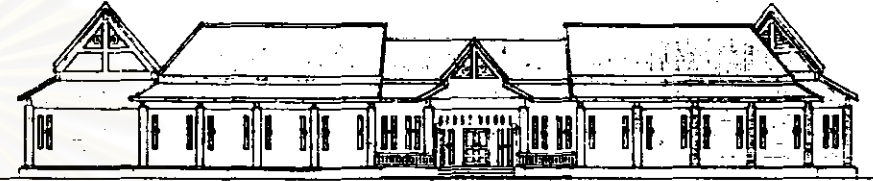


- 1 โถงรับรอง และประชาสัมพันธ์
- 2 ส่วนจัดแสดง
- 3 ที่ฝึกคอบ
- 4 ห้องประชุม
- 5 ที่ทำงานเจ้าหน้าที่
- 6 สนามหญ้า และสวนภายใน

รูป 3.11 ผังพื้น และผังบริเวณ ของอาคารศูนย์ข้อมูลอุทยานประวัติศาสตร์ศรีสัชนาลัย



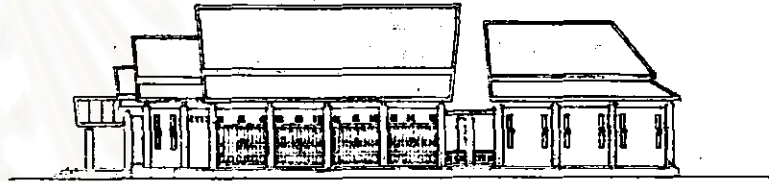
ELEVATION 1



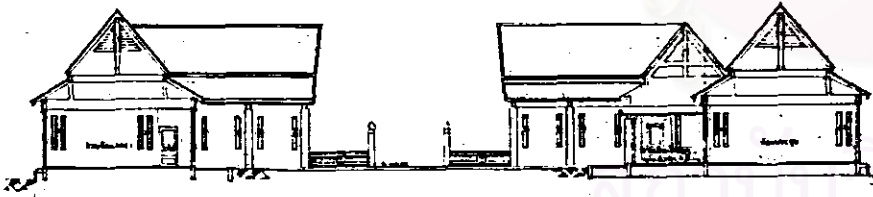
ELEVATION 3



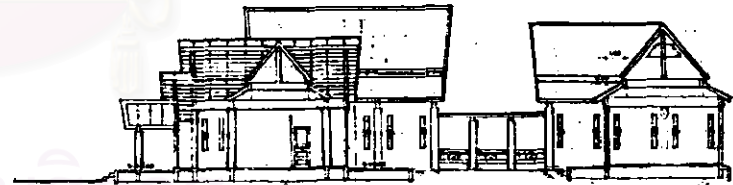
ELEVATION 2



ELEVATION 4

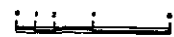


SECTION A



SECTION B

รูป 3.12 รูปด้าน และรูปตัด ของอาคารศูนย์ข้อมูลอุทยานประวัติศาสตร์ศรีสัชนาลัย



4. อาคารที่ทำการกรรมการ สถาบันอีสาน มหาวิทยาลัยขอนแก่น

อาคารที่ทำการกรรมการ สถาบันอีสาน มหาวิทยาลัยขอนแก่น เป็นอาคารที่สร้างขึ้นมาสำหรับการประชุม และเป็นที่ทำทำการกรรมการ สถาบันอีสาน แต่ในปัจจุบันได้ใช้พื้นที่ของอาคารเป็นส่วนเอนกประสงค์ สถาปนิกผู้ออกแบบอาคาร ได้แก่ อ. วิโรฒ ศรีสุโร เจ้าของโครงการ ได้แก่ มหาวิทยาลัยขอนแก่น อาคารที่ทำการกรรมการ สถาบันอีสาน เป็นอาคารที่ได้รับการยอมรับในคุณค่าทางสถาปัตยกรรม และมีการกล่าวถึงในวงการสถาปนิก โดยมีรายละเอียดจากการศึกษา และการวิเคราะห์ลักษณะกายภาพที่มีลักษณะไทยสมัยใหม่ ทั้งในลักษณะไทยเชิงรูปธรรม และลักษณะไทยเชิงนามธรรม ดังต่อไปนี้

ก. ลักษณะไทยเชิงรูปธรรม

1. การจัดกลุ่มอาคาร

จากการสำรวจลักษณะกายภาพของอาคาร พบว่า อาคารที่ทำการกรรมการ สถาบันอีสาน เป็นอาคารที่นำรูปแบบของโบสถ์อีสาน หรือสิมอีสาน มาพัฒนาใช้กับการออกแบบ ดังนั้น การจัดกลุ่มอาคารจึงมีลักษณะเป็นอาคารหลังเดี่ยว เช่นเดียวกับลักษณะของโบสถ์อีสาน

2. องค์ประกอบหลัก

2.1 ทรงหลังคา หลังคาที่ใช้กับอาคารที่ทำการกรรมการ สถาบันอีสาน พบว่าเป็นหลังคาทรงจั่ว

2.2 ลักษณะของหลังคา อาคารที่ทำการกรรมการ สถาบันอีสาน เป็นอาคารหลังเดี่ยวที่มีหลังคาผืนเดี่ยว และมีลักษณะการยื่นชายคายทางด้านหน้าจั่วของอาคาร วัสดุผนังหลังคาที่ใช้ คือ กระเบื้องซีเมนต์โมเนีย สีของหลังคาเป็นสีส้ม

2.3 ลักษณะของเสาถอย จากการสำรวจ พบว่า ลักษณะเสาถอยของอาคาร มีลักษณะเป็นเสากลมที่เกิดจากการร่นผนังเข้าไป เป็นการนำลักษณะของโบสถ์ชนิดมีเสารับปีกนก มาพัฒนาใช้กับตัวอาคาร

3. องค์ประกอบรอง

ผนัง ผนังภายนอกอาคาร พบว่า มีลักษณะเป็นผนังฉาบปูนทาสีขาว

4. องค์ประกอบย่อย

4.1 *ลายหน้าจั่ว* จากการสำรวจลายหน้าจั่วของอาคาร พบว่า มีการตกแต่งที่บริเวณลายหน้าจั่วเป็นลายตาเวน ซึ่งเป็นลายที่คล้ายกับลายรัศมีพระอาทิตย์

4.2 *บัวฐานอาคาร* ลักษณะของอาคารที่ทำการกรมการธิการ สถาบันอีสาน มีการใช้บัวฐานอาคาร เช่นเดียวกับลักษณะของโบสถ์อีสาน

5. การจัดภูมิทัศน์

ความสัมพันธ์ระหว่างต้นไม้กับอาคาร จากการสำรวจการจัดภูมิทัศน์ พบว่า บริเวณรอบ ๆ ของอาคาร มีกลุ่มต้นไม้ใหญ่ปลูกอยู่ห่างจากอาคาร และมีลักษณะปกคลุมอยู่โดยรอบอาคาร

ข. ลักษณะไทยเชิงนามธรรม

1. ลักษณะเบาและลอยตัว

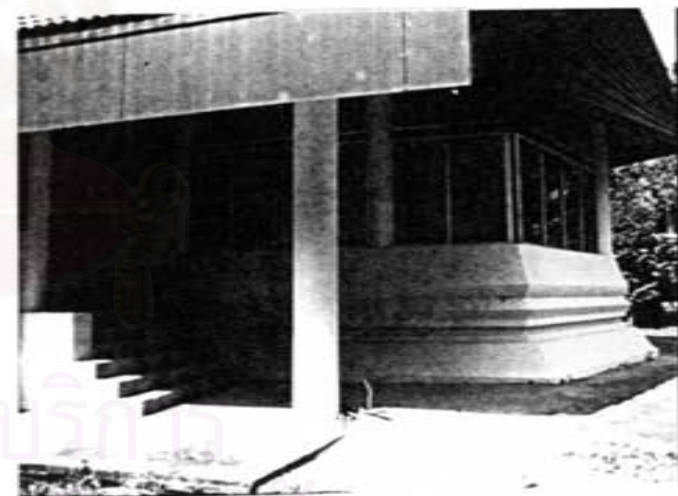
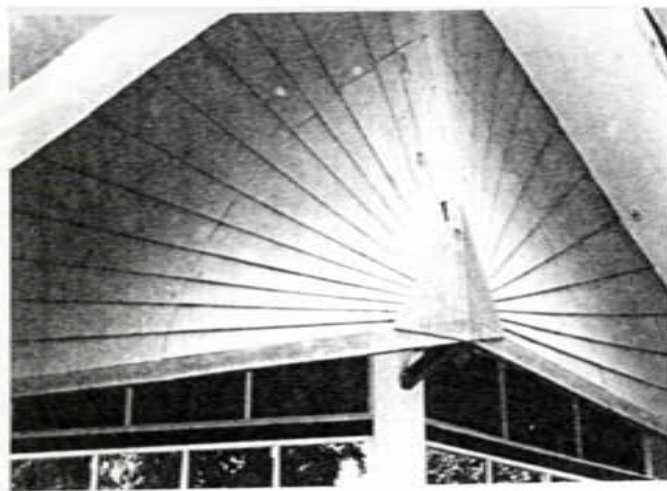
ความรู้สึกเบา และลอยตัวที่เกิดจากลักษณะของเสาถอย จากการสำรวจลักษณะกายภาพของอาคาร พบว่า หลังคาของอาคารมีลักษณะเป็นผืนใหญ่ ซึ่งจะทำให้ความรู้สึกที่หนัก แต่จากการสำรวจ พบว่า ลักษณะของเสาถอยที่เกิดจากการร่นผนังเข้าไปที่บริเวณทางเข้าของอาคาร เป็นลักษณะที่เสริมสร้างให้เกิดความรู้สึกเบาและลอยตัว ช่วยลดความรู้สึกหนักลงไปได้

2. ลักษณะร่มรื่นที่เกิดจาก

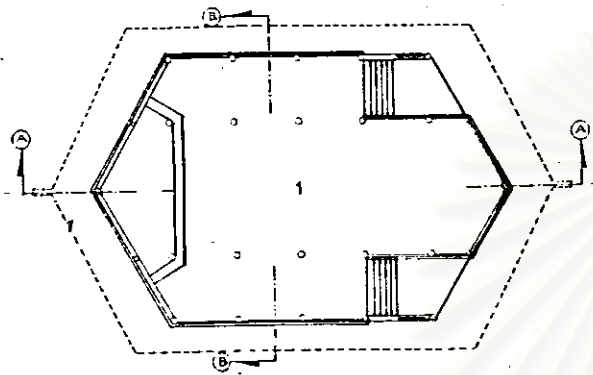
2.1 *ความสัมพันธ์ระหว่างต้นไม้กับอาคาร* อาคารที่ทำการกรมการธิการ สถาบันอีสาน เป็นอาคารที่มีสภาพที่กลมกลืนกับกลุ่มต้นไม้ใหญ่ที่อยู่รอบ ๆ อาคาร ถึงแม้กลุ่มต้นไม้จะอยู่ห่างจากอาคาร แต่จากการสำรวจ พบว่า ร่มเงาของต้นไม้ใหญ่ดังกล่าว มีส่วนช่วยทำให้เกิดความรู้สึกร่มรื่นได้

2.2 *ลักษณะของหลังคาที่มีชายคายื่นยาวปกคลุมอาคาร*

อาคารที่ทำการกรมการธิการ สถาบันอีสาน มีลักษณะของชายคาที่ยื่นยาว โดยมีสัดส่วนของชายคาที่ยื่นเกือบถึงพื้นเมื่อเทียบกับสัดส่วนของอาคาร ลักษณะดังกล่าว พบว่า มีส่วนเสริมสร้างให้เกิดความรู้สึกร่มรื่น



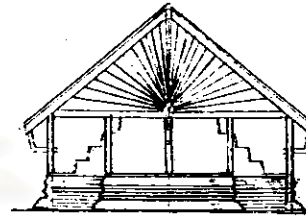
รูป 3.13 ลักษณะภาพถ่ายจากมุมมองต่างๆ ของอาคารที่ทำการกรมการสถาบันอีสาน มหาวิทยาลัยขอนแก่น



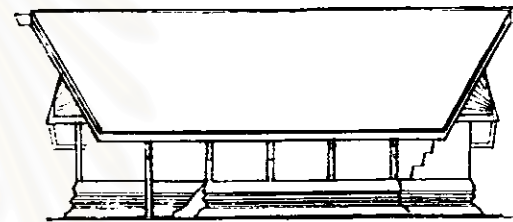
1 พื้นที่เอนกประสงค์



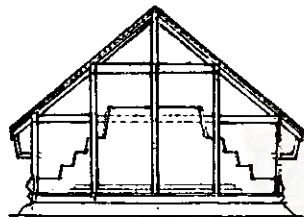
GROUND FLOOR PLAN



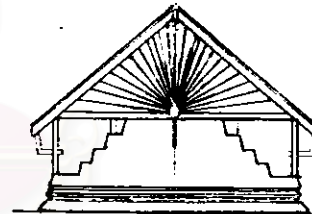
EAST ELEVATION



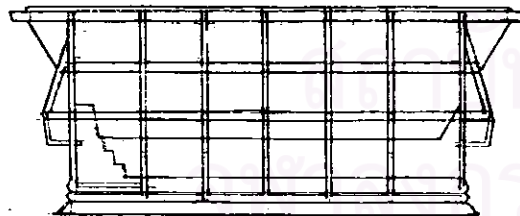
NORTH ELEVATION



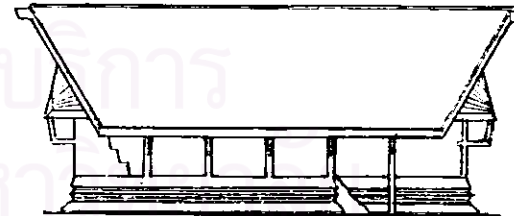
SECTION B



WEST ELEVATION



SECTION A



SOUTH ELEVATION

รูป 3.14 ผังพื้น รูปด้าน และรูปตัด ของอาคารที่ทำการกรมการ สถาบันอีสาน



5. อาคาร 25 ปี มหาวิทยาลัยขอนแก่น

อาคาร 25 ปี มหาวิทยาลัยขอนแก่น เป็นอาคารเอนกประสงค์ สร้างขึ้นในโอกาสครบรอบ 25 ปี มหาวิทยาลัยขอนแก่น สถาปนิกผู้ออกแบบ ได้แก่ อ. สุนทร ดุลย์สุข เจ้าของโครงการ ได้แก่ มหาวิทยาลัยขอนแก่น อาคาร 25 ปี เป็นอาคารที่ได้รับการยอมรับในคุณค่าทางสถาปัตยกรรม และมีการกล่าวถึงในวงการสถาปนิก โดยมีรายละเอียดจากการศึกษา และการวิเคราะห์ลักษณะกายภาพ ทั้งลักษณะไทยเชิงรูปธรรม และลักษณะไทยเชิงนามธรรม ดังต่อไปนี้

ก. ลักษณะไทยเชิงรูปธรรม

1. การจัดกลุ่มอาคาร

จากการสำรวจลักษณะกายภาพของอาคาร 25 ปี พบว่า ตัวอาคารมีลักษณะเป็นอาคารหลังเดี่ยว

2. องค์ประกอบหลัก

2.1 ทรงหลังคา หลังคาที่ใช้กับอาคาร 25 ปี พบว่า เป็นหลังคาทรงจั่ว

2.2 ลักษณะของหลังคา จากการสำรวจ พบว่า ลักษณะของหลังคามีลักษณะของการชันชั้นหลังคา และการลดชั้นหลังคา ในส่วนของชายคา พบว่า มีลักษณะการยื่นชายคายาว วัสดุบุหลังคาที่ใช้ คือ กระเบื้องซีแพคโมเนีย สีของหลังคาเป็นสีเขียวอ่อน

2.3 ลักษณะของเสา ลอย เสาลอยของอาคารที่พบ มีลักษณะเป็นเสาสี่เหลี่ยมจัตุรัส

3. องค์ประกอบรอง

3.1 สัดส่วน และการจัดช่องเปิด ลักษณะช่องเปิดของอาคาร 25 ปี พบว่า มีลักษณะเป็นช่องลมรูปวงรีสี่เหลี่ยมผืนผ้า และมีลูกมะหวดอยู่ระหว่างช่อง

3.2 ผนัง อาคาร 25 ปี มีลักษณะเป็นอาคารแบบศาลาโล่ง จะมีผนังภายนอกอาคารเฉพาะทางด้านหลังของอาคารเท่านั้น ซึ่งจากการสำรวจ พบว่า เป็นผนังฉาบปูนทาสีขาว

3.3 วัสดุปูพื้น วัสดุปูพื้นภายในอาคาร พบว่า เป็นหินอ่อน

4. การจัดภูมิทัศน์

ความสัมพันธ์ระหว่างต้นไม้กับอาคาร จากการสำรวจการจัดภูมิทัศน์ของอาคาร 25 ปี พบว่า มีต้นไม้ปลูกอยู่ใกล้กับอาคารเพียงบางส่วน และบริเวณโดยรอบอาคารจะมีต้นไม้ใหญ่อยู่ห่างจากอาคาร

ข. ลักษณะไทยเชิงนามธรรม

1. ลักษณะเบา และลอยตัว

1.1 ความรู้สึกเบา และลอยตัวที่เกิดจากลักษณะของหลังคา

1.1.1 ลักษณะการซ้อนชั้น และการลดชั้นของหลังคา จากการสำรวจลักษณะกายภาพของอาคาร 25 ปี พบว่า มีลักษณะการซ้อนชั้นหลังคา และการลดชั้นหลังคา ซึ่งเป็นลักษณะที่ช่วยลดทอนขนาดของหลังคาที่มีขนาดใหญ่ เป็นส่วนเสริมสร้างให้เกิดความรู้สึกเบา และลอยตัว

1.1.2 ลักษณะการยื่นชายคาขาว จากการสำรวจลักษณะกายภาพของอาคาร พบว่า หลังคาของอาคาร 25 ปี มีชายคาที่ยื่นยาว เป็นลักษณะที่เสริมสร้างให้เกิดความรู้สึกเบา และลอยตัว

1.2 ความรู้สึกเบา และลอยตัวที่เกิดจากลักษณะของเสาถอย

จากการสำรวจ พบว่า เสาถอยของอาคาร 25 ปี เป็นลักษณะของเสาถอยแบบศาลา ซึ่งเป็นลักษณะที่เสริมสร้างให้เกิดความรู้สึกเบาและลอยตัว

2. ลักษณะโปร่งโล่ง

ความรู้สึกโปร่งโล่งที่เกิดจากการยกใต้ถุนสูง เนื่องจากอาคาร 25 ปี เป็นอาคารที่มีลักษณะโปร่งโล่งแบบศาลา คล้ายกับลักษณะโปร่งโล่งที่เกิดจากการยกใต้ถุนสูงของเรือนไทย ลักษณะดังกล่าว จึงมีส่วนเสริมสร้างให้เกิดความรู้สึกโปร่งโล่ง

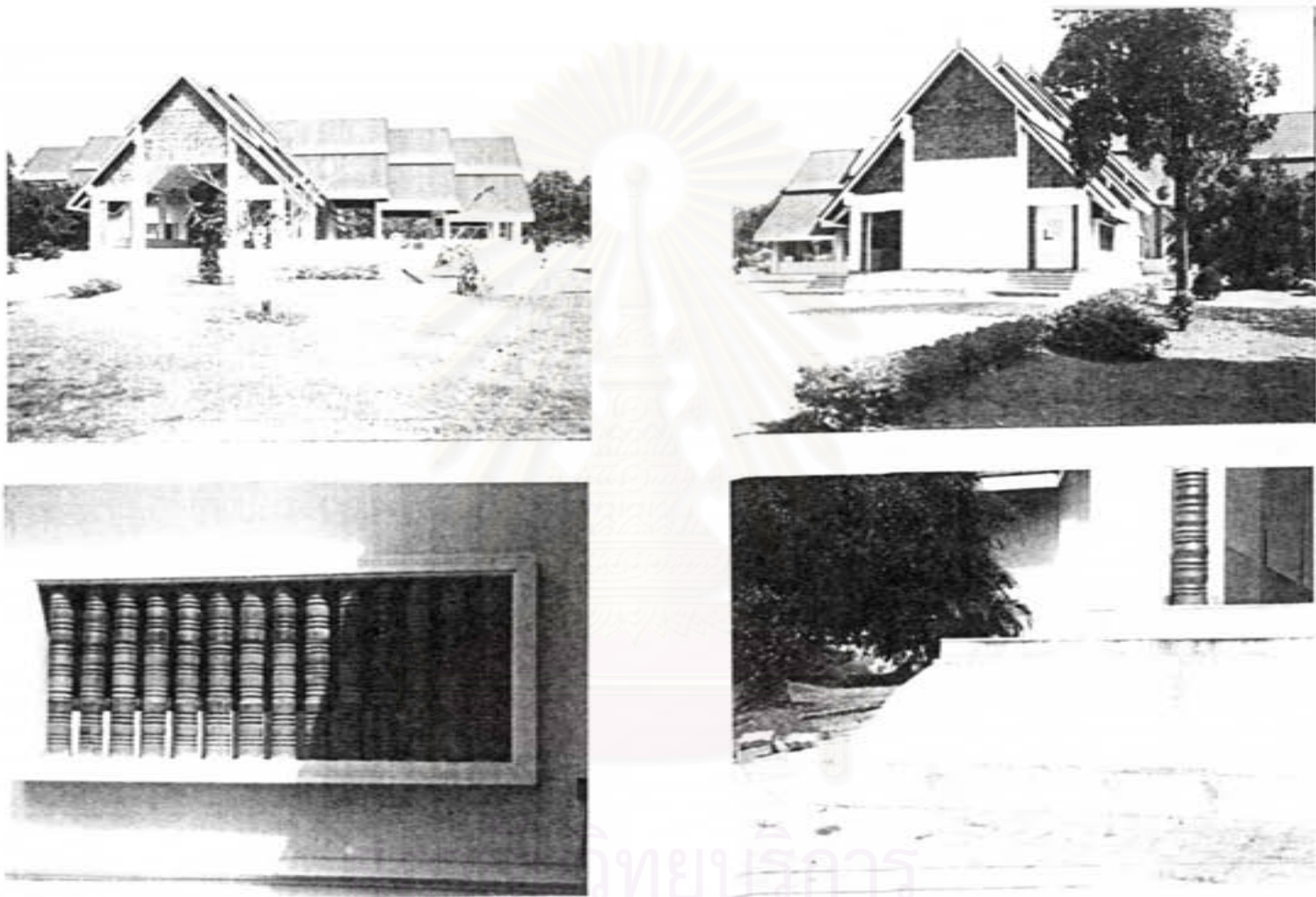
3. ลักษณะร่มรื่น

3.1 ความรู้สึกร่มรื่นที่เกิดจากความสัมพันธ์ระหว่างต้นไม้กับอาคาร อาคาร 25 ปี เป็นอาคารที่มีต้นไม้อยู่ใกล้กับอาคาร และบริเวณโดยรอบอาคารมีต้นไม้ใหญ่อยู่ห่างจากอาคาร ความสัมพันธ์ระหว่างต้นไม้กับอาคารดังกล่าว เป็นลักษณะที่เสริมสร้างให้เกิดความรู้สึกร่มรื่น

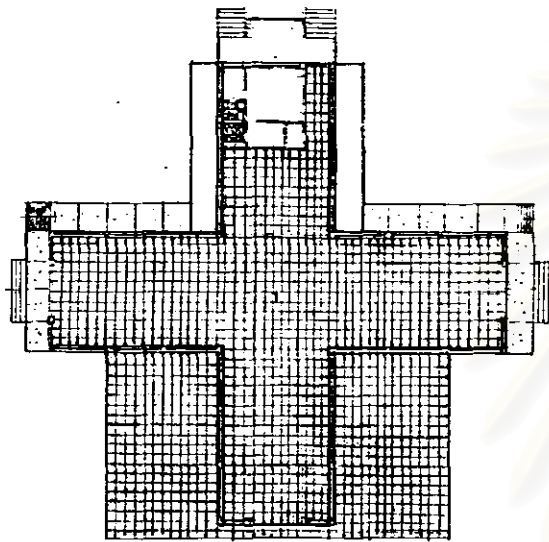
3.2 ความรู้สึกรุ่มร้อนที่เกิดจากลักษณะของแสงคามีชายค้ำขึ้นยาวปกคลุมอาคาร จาก การสำรวจลักษณะกายภาพของอาคาร พบว่า อาคาร 25 ปี มีลักษณะของชายค้ำขึ้นยาวปกคลุมอาคาร ทุกด้าน ซึ่งเป็นลักษณะที่มีส่วนเสริมสร้างให้เกิดความรู้สึกรุ่มร้อน



สถาบันวิทยบริการ
จุฬาลงกรณ์มหาวิทยาลัย

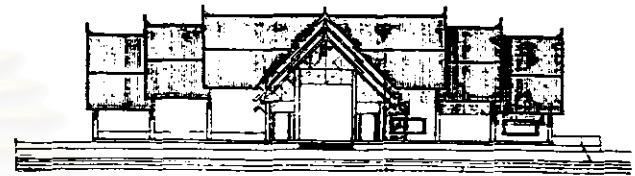


รูป 3.15 ลักษณะภาพถ่ายจากมุมมองต่าง ๆ ของ อาคาร 25 ปี มหาวิทยาลัยขอนแก่น



1 พื้นทึบองประสงค์

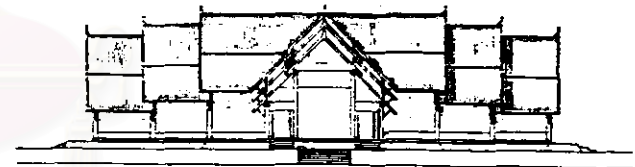
GROUND FLOOR PLAN
 0 2 5 10



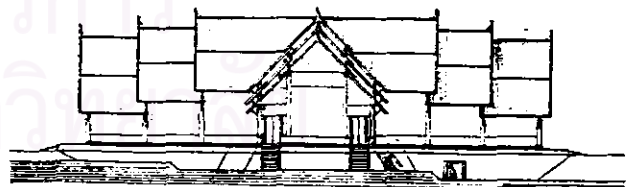
NORTH ELEVATION



SOUTH ELEVATION



EAST ELEVATION



WEST ELEVATION

รูป 3.16 ผังพื้น และรูปด้าน อาคาร 25 ปี มหาวิทยาลัยขอนแก่น

8. อาคารที่ทำการสำนักงานชลประทานที่ 4 จ. ขอนแก่น

อาคารที่ทำการสำนักงานชลประทานที่ 4 จ. ขอนแก่น เป็นอาคารที่ได้รับรางวัลชมเชย สถาปัตยกรรมไทยสมัยใหม่ ประจำปี พ. ศ. 2533 ของมูลนิธิหม่อมเจ้าไฉนยากร วรวรรณ โดยมี คุณ ธานี แก้วสีปลาต เป็นผู้ออกแบบ และกรมชลประทานเป็นเจ้าของโครงการ

การวิเคราะห์ลักษณะกายภาพที่มีลักษณะไทยสมัยใหม่ของอาคาร ผู้วิจัยได้ทำการศึกษา โดยการสำรวจและวิเคราะห์ ลักษณะกายภาพที่มีลักษณะไทยสมัยใหม่ของอาคาร ทั้งในลักษณะไทยเชิงรูปธรรม และลักษณะไทยเชิงนามธรรม มีรายละเอียดดังต่อไปนี้

ก. ลักษณะไทยเชิงรูปธรรม

1. การจัดกลุ่มอาคาร

จากการสำรวจลักษณะกายภาพของอาคารที่ทำการสำนักงานชลประทานที่ 4 พบว่า ตึกแถวมีลักษณะเกาะกลุ่มกันเป็นอาคารหลังเดียว

2. องค์ประกอบหลัก

2.1 *ทรงหลังคา* หลังคาของอาคารที่ทำการสำนักงานชลประทานที่ 4 เป็นหลังคา ทรงจั่วมนิลา (บลานอ)

2.2 *ลักษณะของหลังคา* จากการสำรวจลักษณะของหลังคา พบว่า มีลักษณะการ ปั้นขมมเทาขาว หลังคาของอาคารเป็นหลังคาคอนกรีตปะกระเบื้องดินเผา สีของหลังคา เป็นสีส้ม

3. องค์ประกอบรอง

3.1 *ลักษณะการเปิด* หน้าต่างของอาคารมีลักษณะเป็นแบบบานเปิด

3.2 *ผนัง* ผนังภายนอกอาคารที่ทำการสำนักงานชลประทานที่ 4 พบว่า เป็น ผนังฉาบปูนทาสีขาว

3.3 *วัสดุปูพื้น* จากการสำรวจ พบว่า ภายในอาคาร และบริเวณทางเข้าอาคาร ใช้วัสดุปูพื้นเป็นกระเบื้องดินเผา

4. องค์ประกอบย่อย

4.1 ลายหน้าจั่ว จากการสำรวจลักษณะกายภาพของอาคาร พบว่า มีการตกแต่งลายหน้าจั่วเป็นลายตีเกล็ดไม้และมียอดจั่ว

4.2 ลักษณะค้ำยัน อาคารที่ทำการสำนักงานชลประทานที่ 4 จะมีลักษณะค้ำยันเป็นครีป ค.ศ.ล. ซึ่งพบในทุกช่วงเสาของอาคาร

5. การจัดภูมิทัศน์

ความสัมพันธ์ระหว่างต้นไม้กับอาคาร ในส่วนของการจัดภูมิทัศน์ พบว่า บริเวณด้านหน้าของอาคารมีต้นไม้ปลูกอยู่ใกล้กับอาคาร และบริเวณรอบ ๆ ของที่ตั้งอาคาร จะมีต้นไม้ใหญ่ปลูกอยู่ห่างจากตัวอาคาร โดยรอบ

ข. ลักษณะไทยเชิงนามธรรม

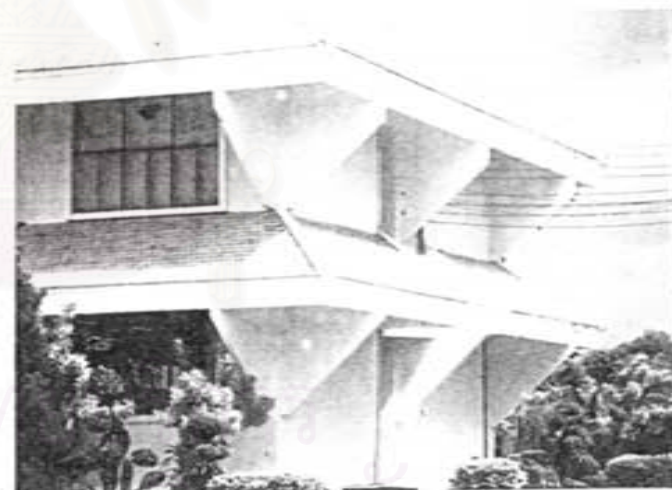
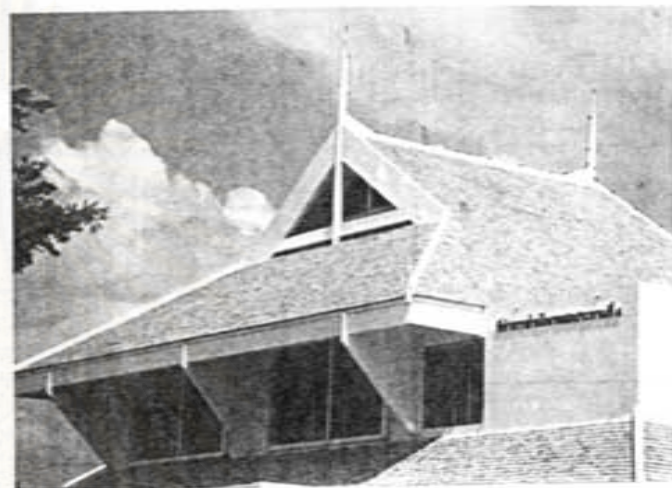
1. ลักษณะเบาและลอยตัว

ความรู้สึกเบาและลอยตัวที่เกิดจากลักษณะของหลังคา จากการสำรวจลักษณะกายภาพของอาคารที่ทำการสำนักงานชลประทานที่ 4 พบว่า หลังคาของอาคารมีลักษณะชายคาที่ขึ้นยาว ซึ่งเป็นลักษณะที่มีส่วนเสริมสร้างให้เกิดความรู้สึกเบาและลอยตัว

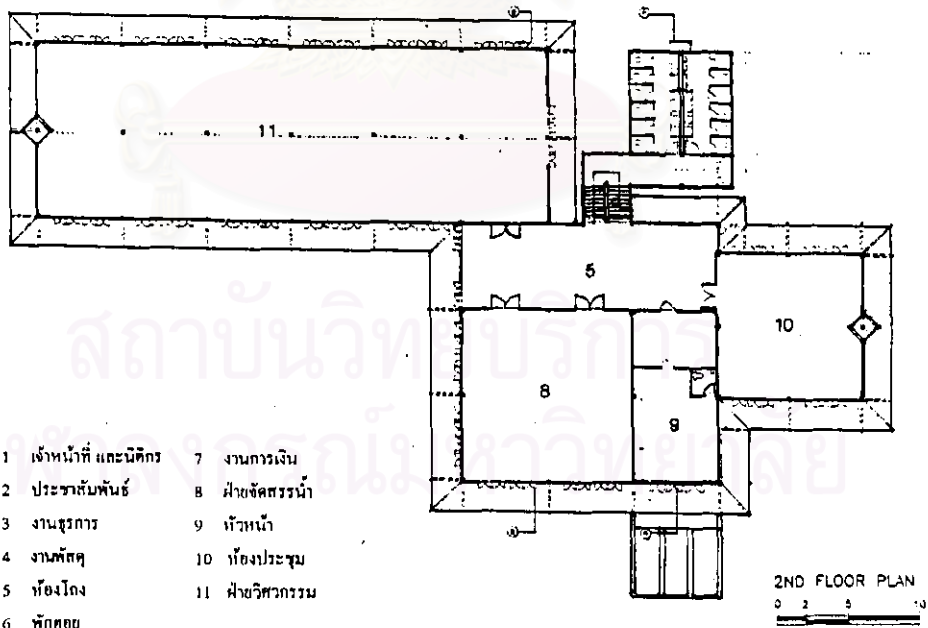
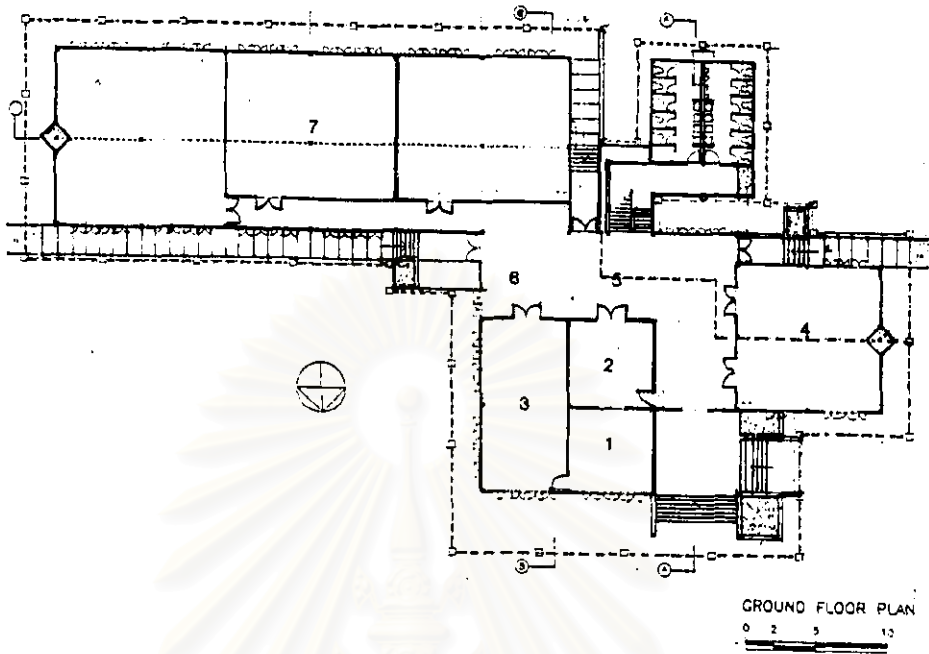
2. ลักษณะร่มรื่นที่เกิดจาก

2.1 ความสัมพันธ์ระหว่างต้นไม้กับอาคาร จากการสำรวจ พบว่า บริเวณด้านหน้าของอาคาร มีต้นไม้ปลูกอยู่ใกล้กับอาคาร และบริเวณรอบ ๆ ของที่ตั้งอาคาร มีต้นไม้ใหญ่ปลูกอยู่ห่างจากตัวอาคาร ความสัมพันธ์ระหว่างต้นไม้กับอาคารดังกล่าวนี้ เป็นลักษณะที่มีส่วนเสริมสร้างให้เกิดความรู้สึกร่มรื่น

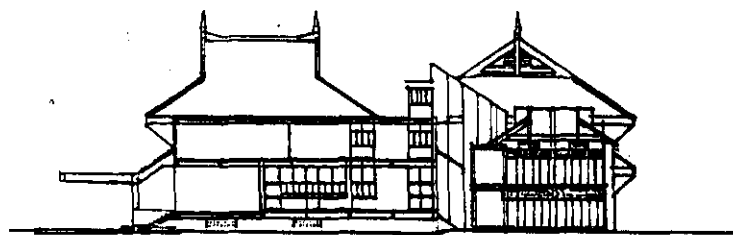
2.2 ลักษณะของหลังคาที่มีชายคาขึ้นยาวปกคลุมอาคาร จากการสำรวจลักษณะกายภาพของอาคาร พบว่า ลักษณะของหลังคาที่มีชายคาขึ้นยาวปกคลุมอาคาร มีส่วนเสริมสร้างให้เกิดความรู้สึกร่มรื่นแก่อาคาร



รูป 3.17 ลักษณะภาพถ่ายจากมุมมองต่าง ๆ ของ อาคารที่ทำการสำนักงานชลประทานที่ 4 จ.ขอนแก่น



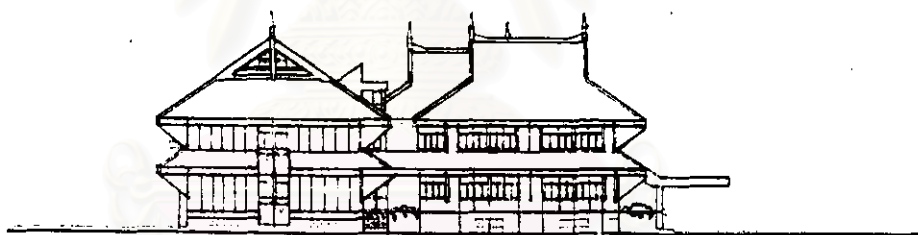
รูป 3.18 ผังพื้น อาคารที่ทำการสำนักงานชลประทานที่ 4 จ. ขอนแก่น



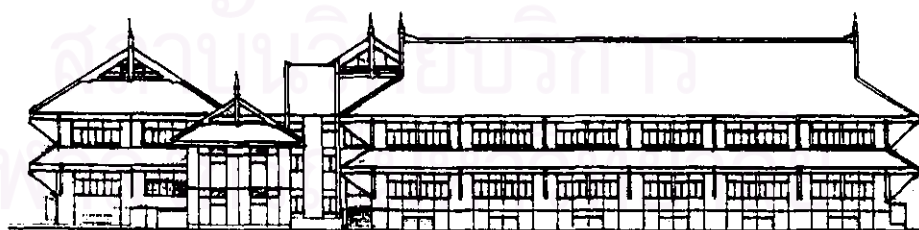
SECTION A



SECTION B



EAST ELEVATION



SOUTH ELEVATION



รูป 3.19 รูปด้าน และรูปตัด ของอาคารที่ทำการสำนักงานชลประทานที่ 4 จ. ขอนแก่น

7. อาคารโรงเรียนนานาชาติ กรุงเทพฯ

อาคารโรงเรียนนานาชาติ มีที่ตั้งโครงการอยู่ที่ ถนนแจ้งวัฒนะ จังหวัดนนทบุรี โดยมี ดร. สุเมธ ชุมสาย ณ อยุธยา คุณ มนต์ศุภา วงษา และคุณ ขวัญใจ ลักษณะการ สถาปนิกรบริษัท เอส. เอ. เอ. ทริคิ จำกัด เป็นผู้ออกแบบ เจ้าของโครงการ ได้แก่ โรงเรียนนานาชาติ กรุงเทพฯ อาคารโรงเรียนนานาชาติ เป็นอาคารที่ได้รับรางวัลดีเด่น สถาปัตยกรรมไทยสมัยใหม่ดีเด่น ประจำปี พ.ศ. 2535 ของมูลนิธิรหม่อมเจ้าไฉนยากร วรธรรม และสมาคมสถาปนิกสยาม ในพระบรมราชูปถัมภ์ และรางวัลยอดเยี่ยมเหรียญทอง สถาปัตยกรรมดีเด่น ประจำปี พ.ศ. 2536 จากสมาคมสถาปนิกสยาม

การวิเคราะห์ลักษณะกายภาพที่มีลักษณะไทยสมัยใหม่ของอาคาร ผู้วิจัยได้ทำการศึกษา โดยการสำรวจและวิเคราะห์ ลักษณะกายภาพที่มีลักษณะไทยสมัยใหม่ของอาคาร ทั้งในลักษณะไทยเชิงรูปธรรม และลักษณะไทยเชิงนามธรรม มีรายละเอียดดังต่อไปนี้

ก. ลักษณะไทยเชิงรูปธรรม

1. การจัดกลุ่มอาคาร

จากการสำรวจลักษณะกายภาพของอาคารโรงเรียนนานาชาติ พบว่า การจัดกลุ่มของอาคารเรียน จะใช้ทางเดินเชื่อมที่มีหลังคาคลุมเป็นทางเดินติดต่อระหว่างอาคารเรียนต่าง ๆ ภายในโรงเรียน ทางเดินเชื่อมดังกล่าว มีลักษณะเป็นระเบียบทางเดิน ทั้งชั้นบน และชั้นล่าง การจัดกลุ่มของอาคารโรงเรียนนานาชาติ จึงมีลักษณะเป็นกลุ่มอาคารแบบมีทางเดินเชื่อม

2. องค์ประกอบหลัก

2.1 **ทรงหลังคา** หลังคาของอาคารโรงเรียนนานาชาติ เป็นหลังคาทรงจั่วมนิลา (บอลานอ) และมีหลังคาทรงจั่วปีกนกที่บริเวณทางเข้าของอาคาร

2.2 **ลักษณะของหลังคา** ในส่วนของลักษณะชายคา พบว่า มีลักษณะของการยื่นชายคาออกจากเสา เวิ้งผนังไม่มากนัก และที่บริเวณด้านหน้าของอาคาร มีลักษณะของชายคาที่ต่อจากหลังคาทรงจั่วปีกนกอีกชั้นหนึ่ง วัสดุผนังหลังคาเป็นกระเบื้องซีแพคโมเนีย สีของหลังคาเป็นสีส้ม

2.3 **ลักษณะของเสา** จากการสำรวจลักษณะกายภาพของอาคารโรงเรียนนานาชาติ พบว่า ที่บริเวณใต้ถุนของอาคาร มีลักษณะของเสาที่ เกิดจากการร่นผนังเข้าไป โดยมีลักษณะเป็นเสาสี่เหลี่ยมจัตุรัส

2.4 ลักษณะของพื้นที่ว่างที่เชื่อมกับภายนอก จากการสำรวจลักษณะที่ว่างของ อาคารโรงเรียนนานาชาติ พบว่า มีพื้นที่ว่างที่เป็นระเบียงทางเดินเชื่อมระหว่างอาคาร และในแต่ละ อาคารจะมีที่ว่างเป็นลานโล่งอยู่ตรงกลางอาคาร เป็นลักษณะของพื้นที่ว่างที่เชื่อมกับภายนอก

3. องค์ประกอบรอง

3.1 สัดส่วนและการจัดช่องเปิด จากการสำรวจลักษณะกายภาพของอาคารโรงเรียน นานาชาติ พบว่า มีสัดส่วน และการจัดช่องเปิด เป็นช่องแคบสูงหลายช่องจัดเรียงเป็นจังหวะ

3.2 ผนัง ผนังภายนอกของอาคารโรงเรียนนานาชาติ ส่วนใหญ่เป็นผนังฉาบปูน ทาสีขาว และมีบางส่วนเป็นผนังก่ออิฐโชว์แนว

3.3 วัสดุปูพื้น ภายในอาคารโรงเรียนนานาชาติ และบริเวณทางเดินเชื่อมระหว่าง อาคาร พบว่า ใช้วัสดุปูพื้นเป็นกระเบื้อง

3.4 ลักษณะราวระเบียง จากการสำรวจ พบว่า ราวระเบียงที่บริเวณทางเดินเชื่อม ระหว่างอาคารเรียน มีลักษณะเป็นราวและลูกกรงคอนกรีตโปร่งแนวตั้ง

4. องค์ประกอบย่อย

4.1 ลายหน้าจั่ว บริเวณหน้าจั่วของหลังคาที่คลุมอาคารโรงเรียนนานาชาติ พบว่า มีการตกแต่งเป็นลายตีเกล็ดไม้

4.2 ลักษณะการเลียนแบบการเข้าไม้ จากการสำรวจลักษณะกายภาพของอาคาร พบว่า มีการทำคอนกรีตเลียนแบบลักษณะการเข้าไม้ ซึ่งเกิดจากลักษณะของโครงสร้างไม้ในอดีต

5. การจัดภูมิทัศน์

5.1 ความสัมพันธ์ระหว่างน้ำกับอาคาร จากการสำรวจการจัดภูมิทัศน์ พบว่า ที่ บริเวณทางเข้าของอาคาร มีเสาของศาลาจุ่มลงไปใต้น้ำ และพบว่า บริเวณด้านข้างของอาคาร จะมี สระน้ำอยู่ชิดกับอาคาร โดยที่มีเสาของอาคารจุ่มลงไปใต้น้ำเช่นกัน

5.2 รูปร่างของสระน้ำ รูปร่างของสระน้ำที่อยู่ชิดกับอาคาร พบว่า มีรูปร่างเป็น สี่เหลี่ยมผืนผ้า

5.3 ความสัมพันธ์ระหว่างต้นไม้กับอาคาร จากการสำรวจการจัดภูมิทัศน์ของ อาคาร พบว่า มีการปลูกต้นไม้บริเวณด้านหน้าอาคาร และบางส่วนของอาคารจะมีต้นไม้ปลูกอยู่ใกล้ กับอาคาร

ข. ลักษณะไทยเชิงนามธรรม

1. ลักษณะเบาและลอยตัวที่เกิดจาก

1.1 ลักษณะของเสาลอย ในส่วนของเสาลอย พบว่า บริเวณชั้นล่างของอาคาร โรงเรียนนานาชาติ มีลักษณะคล้ายกับใต้ถุนของเรือนไทย แต่ได้ใช้พื้นที่บริเวณใต้ถุนของอาคารเป็นพื้นที่ใช้สอยด้วย โดยทำการร่นพื้นที่ใช้สอยส่วนนี้เข้าไปด้านใน ทำให้เกิดเสาลอยบริเวณใต้ถุนอาคาร ซึ่งลักษณะของเสาลอยดังกล่าวนี้ มีส่วนเสริมสร้างให้เกิดความรู้สึกเบาและลอยตัว

1.2 การยกใต้ถุนสูง จากการสำรวจ พบว่า ลักษณะของการยกใต้ถุนสูงของอาคาร โรงเรียนนานาชาติ มีส่วนเสริมสร้างให้เกิดความรู้สึกเบาและลอยตัว

1.3 การมีผิวน้ำอยู่ชิดกับอาคาร ในส่วนของอาคารที่มีผิวน้ำอยู่ชิดกับอาคาร จะมีส่วนช่วยทำให้เกิดความรู้สึกเบาและลอยตัว เนื่องจากผิวน้ำที่อยู่ชิดกับอาคาร จะมีเงาสะท้อนของอาคาร ทำให้ดูเหมือนกับอาคารมีลักษณะเบาและลอยตัว

2. ลักษณะโปร่งโล่งที่เกิดจาก

2.1 การยกใต้ถุนสูง จากการสำรวจลักษณะกายภาพของอาคาร พบว่า อาคารมีลักษณะของการยกใต้ถุนสูง ทำให้เกิดความรู้สึกว่า อาคารมีความโปร่งโล่ง

2.2 ลักษณะของที่ว่าง อาคารโรงเรียนนานาชาติ จะมีลักษณะของที่ว่างบริเวณระเบียงทางเดินเชื่อมอาคาร และในแต่ละอาคารจะมีที่ว่างเป็นลานโล่งอยู่ตรงกลางอาคาร ลักษณะที่ว่างดังกล่าวนี้ มีส่วนเสริมสร้างให้เกิดความรู้สึกโปร่งโล่ง

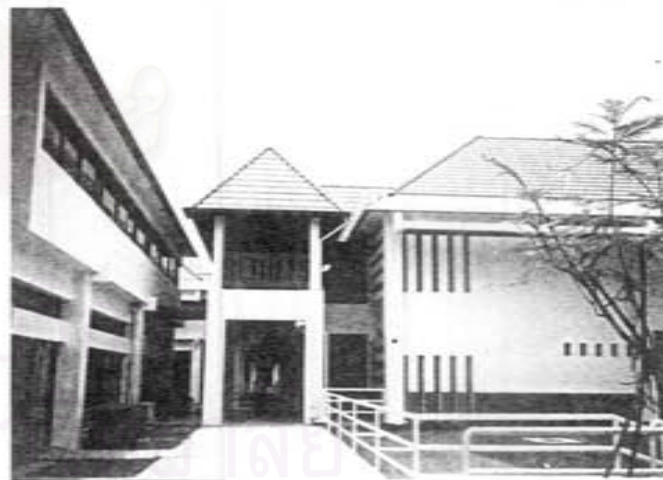
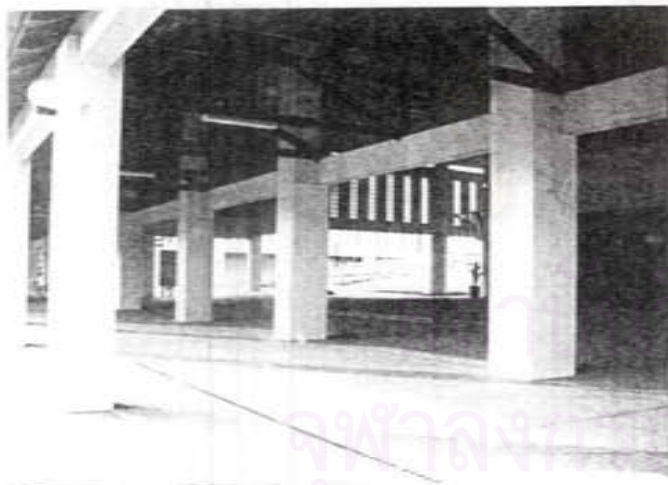
3. ลักษณะร่มรื่นที่เกิดจาก

3.1 ความสัมพันธ์ระหว่างต้นไม้กับอาคาร จากการสำรวจ พบว่า ต้นไม้ที่อยู่ใกล้กับอาคาร เป็นลักษณะที่มีส่วนเสริมสร้างให้เกิดความรู้สึกร่มรื่นให้กับอาคาร

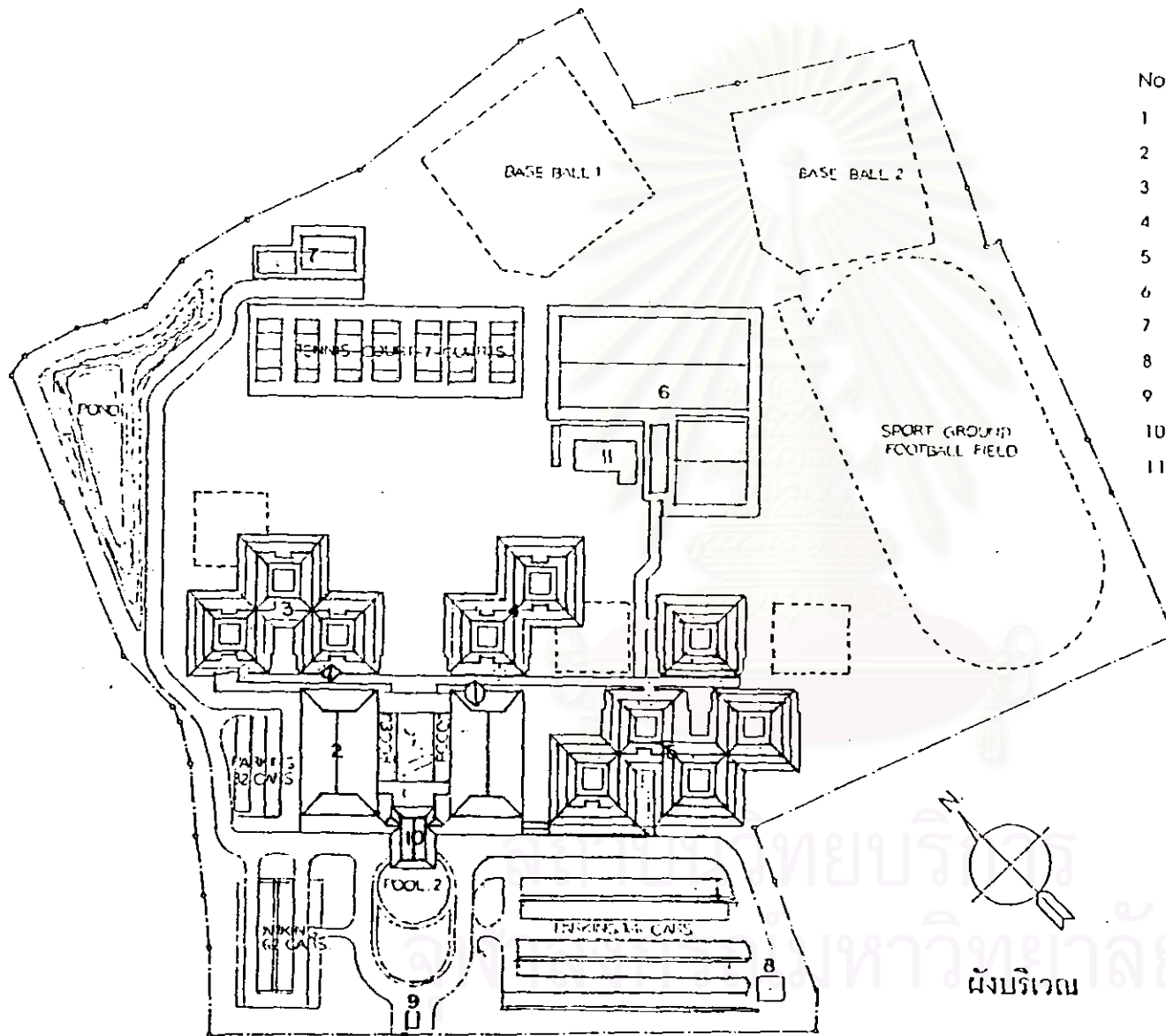
3.2 ลักษณะของหลังคาที่มีชายคายื่นยาวปกคลุมอาคาร จากการสำรวจลักษณะกายภาพของอาคารโรงเรียนนานาชาติ พบว่า หลังคาของอาคารที่มีชายคาปีกนกยื่นยาวปกคลุมอาคาร เป็นลักษณะที่เสริมสร้างให้เกิดความรู้สึกร่มรื่น



รูป 3.20 ลักษณะภาพจากมุมมองต่าง ๆ ของ อาคารโรงเรียนนานาชาติ กรุงเทพฯ



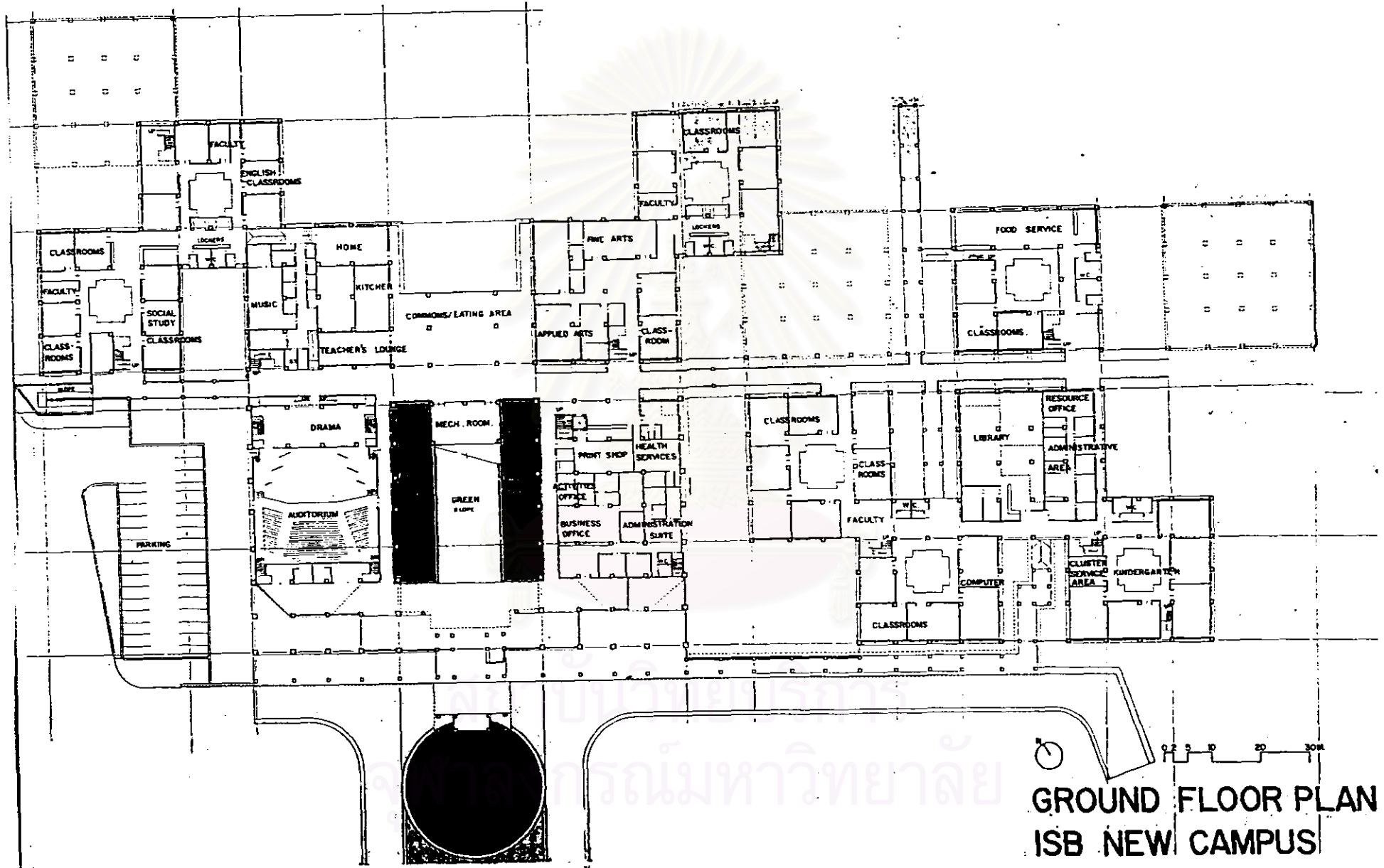
รูป 3.21 ลักษณะของเสาจุ่มลงไปใต้น้ำ ทางเดินเชื่อมอาคาร การยกใต้ถุน และการเจาะช่อง



No BULD.

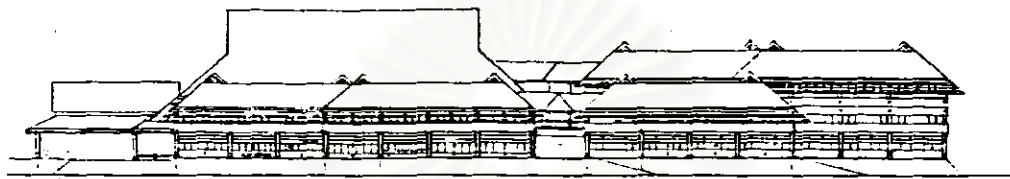
1	A	Administrative	3 Storey
2	B	Auditorium	2 Storey
3	C	High School	3 Storey
4	D	Middle School	.
5	E	Elementary School	2 Storey
6	F	Pc. Buiding	.
7	G	Maintenance & Warehouse	1 Storey
8	H	Chauffeur's Pavilion	.
9	I,J	Guard House & Main Gate	.
10	-	Pavillion	.
11	F.	Swimming Pool	.

รูป 3.22 ผังบริเวณของโรงเรียนนานาชาติ กรุงเทพมหานคร

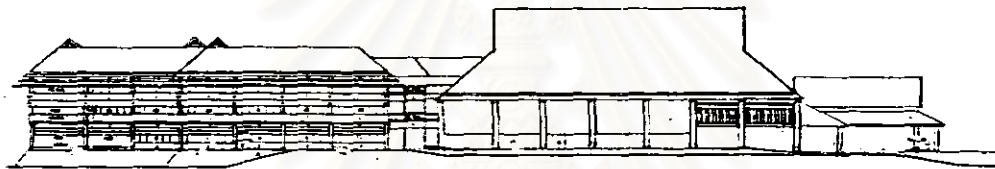


GROUND FLOOR PLAN
ISB NEW CAMPUS

รูป 3.23 ผังพื้นของอาคารโรงเรียนนานาชาติ กรุงเทพฯ



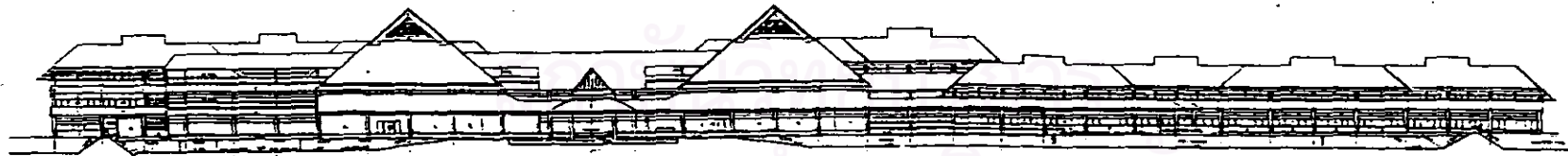
EAST ELEVATION



WEST ELEVATION



NORTH ELEVATION



SOUTH ELEVATION

จุฬาลงกรณ์มหาวิทยาลัย

รูป 3.24 รูปด้าน ของอาคาร โรงเรียนนานาชาติ กรุงเทพฯ

1:200 1:250 1:300

8. อาคารศูนย์ศึกษาประวัติศาสตร์ อยุรยา

อาคารศูนย์ศึกษาประวัติศาสตร์ อยุรยา มีที่ตั้งโครงการอยู่ที่ ถนนโรจนะ จ. อยุรยา โดยมี คร. อภิชาคี วงศ์แก้ว บริษัทที่ปรึกษาไทยกรุ๊ป จำกัด เป็นผู้ออกแบบ เจ้าของโครงการ ได้แก่ กระทรวงการคลัง อาคารศูนย์ศึกษาประวัติศาสตร์ อยุรยา เป็นอาคารที่ได้รับรางวัลยอดเยี่ยมเหรียญทองสถาปัตยกรรมไทยสมัยใหม่ดีเด่น ประจำปี พ.ศ. 2535 ของมูลนิธิหม่อมเจ้าไวยงยากร วรกรรม และสมาคมสถาปนิกสยาม ในพระบรมราชูปถัมภ์

การวิเคราะห์ลักษณะกายภาพที่มีลักษณะไทยสมัยใหม่ของอาคาร ผู้วิจัยได้ทำการศึกษา โดยการสำรวจและวิเคราะห์ ลักษณะกายภาพที่มีลักษณะไทยสมัยใหม่ของอาคาร ทั้งในลักษณะไทยเชิงรูปธรรม และลักษณะไทยเชิงนามธรรม มีรายละเอียดดังต่อไปนี้

ก. ลักษณะไทยเชิงรูปธรรม

1. การจัดกลุ่มอาคาร

จากการสำรวจลักษณะกายภาพของอาคารศูนย์ศึกษาประวัติศาสตร์ อยุรยา พบว่า อาคารมีลักษณะเป็นกลุ่มอาคารที่เชื่อมต่อกันเป็นหลังเดี่ยว

2. องค์ประกอบหลัก

2.1 ทรงหลังคา หลังคาของอาคารศูนย์ศึกษาประวัติศาสตร์ อยุรยา พบว่า เป็นหลังคาทรงจั่ว และมีการใช้หลังคาทรงยอดมณฑปคลุมอาคารบริเวณด้านหน้าของโครงการ

2.2 ลักษณะของหลังคา ลักษณะของหลังคาที่พบ จะมีลักษณะของการซ้อนชั้น ในส่วนของหลังคาทรงยอดมณฑป และมีลักษณะการลดชั้นของหลังคาจั่วที่บริเวณทางเดินเข้าอาคาร ในส่วนของลักษณะชายคา พบว่า มีลักษณะการยื่นชายคาสั้น คือ ยื่นออกมาจากเสา และผนังเพียงเล็กน้อย วัสดุผนังหลังคา เป็นหลังคาคอนกรีตประดับด้วยกระเบื้องเซรามิก สีของหลังคาเป็นสีเขียวอ่อน

2.3 ลักษณะของเสา ลอย ที่บริเวณชั้นล่างของอาคารศูนย์ศึกษาประวัติศาสตร์ อยุรยา พบว่า มีเสา ลอย บริเวณใต้ฐานอาคารที่เกิดจากการร่นผนังเข้าไป โดยมีลักษณะเป็นเสากลม และบริเวณทางเดินเข้าอาคาร ก็มีการใช้ลักษณะของเสา ลอย ที่มีลักษณะเป็นเสากลมเช่นกัน

2.4 ลักษณะของพื้นที่ว่างที่เชื่อมกับภายนอก อาคารศูนย์ศึกษาประวัติศาสตร์ อยุรยา จะมีพื้นที่ว่างของระเบียง ซึ่งอยู่บริเวณหน้าห้องนิทรรศการที่ชั้นสองของอาคาร เป็นลักษณะของพื้นที่ว่างที่เชื่อมกับภายนอก

3. องค์ประกอบรอง

3.1 *สัดส่วน และการจัดช่องเปิด* จากการสำรวจลักษณะกายภาพของอาคาร พบว่ามีสัดส่วน และการจัดช่องเปิดเป็นช่องแคบสูงหลายช่องจัดเรียงเป็นจังหวะ และมีช่องสี่เหลี่ยมจัตุรัสขนาดเล็กจัดเรียงเป็นจังหวะอยู่บริเวณใต้เพดานของอาคารทรงมณฑป

3.2 *ผนัง* ผนังภายนอกอาคารเป็นผนังฉาบปูนทาสีขาว

3.4 *ลักษณะราวระเบียง* ราวระเบียงของอาคารเป็นผนังคอนกรีตเจาะช่องสี่เหลี่ยมจัตุรัสขนาดเล็กอยู่ห่างกันเป็นจังหวะ พบที่บริเวณทางเดินเข้าอาคาร และที่ระเบียงชั้น 2 ของอาคาร

4. องค์ประกอบย่อย

การทำโครงจั่วเน้นทางเข้า ที่บริเวณทางเข้าของอาคารศูนย์ศึกษาประวัติศาสตร์อยุธยา พบว่า มีการทำโครงจั่วเน้นทางเข้า โดยมีลักษณะเป็นโครงจั่วคอนกรีต

5. การจัดภูมิทัศน์

5.1 *ความสัมพันธ์ระหว่างน้ำกับอาคาร* ในการจัดภูมิทัศน์ พบว่า มีสระน้ำอยู่ติดกับตัวอาคารที่บริเวณด้านหน้าของโครงการ ส่วนที่บริเวณทางเดินเข้าอาคารจะมีเสาหลอดที่จุ่มลงไปใต้น้ำ และมีเสาของอาคารบางส่วนที่ทำยื่นออกมาจุ่มลงไปใต้น้ำ

5.2 *รูปร่างสระน้ำ* จากการสำรวจ พบว่า รูปร่างของสระน้ำบริเวณด้านหน้าของโครงการที่อยู่ติดกับถนน จะมีการข้อมุมเป็นบางส่วน

ข. ลักษณะไทยเชิงนามธรรม

1. ลักษณะเบาและลอยตัวที่เกิดจาก

1.1 *ลักษณะของหลังคา*

ลักษณะการซ้อนชั้น และการลดชั้นของหลังคา จากการสำรวจลักษณะกายภาพของอาคารศูนย์ศึกษาประวัติศาสตร์ อยุธยา พบว่า มีลักษณะของการซ้อนชั้นในหลังคาทรงมณฑป และมีลักษณะการลดชั้นของหลังคาจั่วที่คลุมทางเดินเข้าอาคาร ซึ่งมีระยะยาว เป็นลักษณะที่ช่วยลดทอนขนาดความยาวของหลังคา และมีส่วนเสริมสร้างให้เกิดความรู้สึกเบาและลอยตัว

1.2 การยกใต้ถุนสูง อาคารศูนย์ศึกษาประวัติศาสตร์ อยุธา มีลักษณะของการยกใต้ถุนที่ค่อนข้างสูง ซึ่งเป็นลักษณะที่เสริมสร้างให้เกิดความรู้สึกเบาและลอยตัว

1.3 ลักษณะของเสาลอย ในส่วนของเสาลอย จะเห็นได้ว่า มีการใช้ลักษณะของเสาลอยบริเวณใต้ถุนอาคารที่เกิดจากการร่นผนังของพื้นที่ใช้สอยเข้าไป เป็นลักษณะที่เสริมสร้างให้เกิดความรู้สึกเบาและลอยตัว

1.4 การมีพื้นน้ำอยู่ชิดอาคาร การที่มีสระน้ำอยู่ชิดกับอาคารบริเวณด้านหน้าโครงการ ทำให้ดูเหมือนกับอาคารลอยอยู่บนน้ำ และทำให้เกิดความรู้สึกเบาและลอยตัว

2. ลักษณะโปร่งโล่งที่เกิดจาก

2.1 การยกใต้ถุนสูง จากการสำรวจลักษณะกายภาพของอาคารศูนย์ศึกษาประวัติศาสตร์ อยุธา พบว่า อาคารมีลักษณะของการยกใต้ถุนที่ค่อนข้างสูง ซึ่งเป็นลักษณะที่มีส่วนเสริมสร้างให้เกิดความรู้สึกโปร่งโล่ง

2.2 ลักษณะของที่ว่าง ลักษณะที่ว่างของอาคารศูนย์ศึกษาประวัติศาสตร์ อยุธา มีลักษณะที่ว่างของระเบียงบริเวณชั้น 2 ของอาคาร ซึ่งเป็นลักษณะที่มีส่วนเสริมสร้างให้เกิดความรู้สึกโปร่งโล่ง

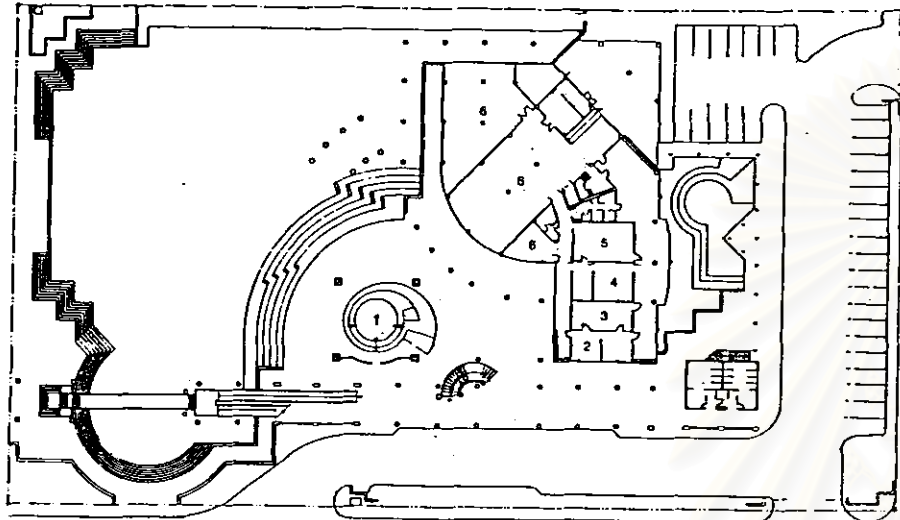
สถาบันวิทยบริการ
จุฬาลงกรณ์มหาวิทยาลัย



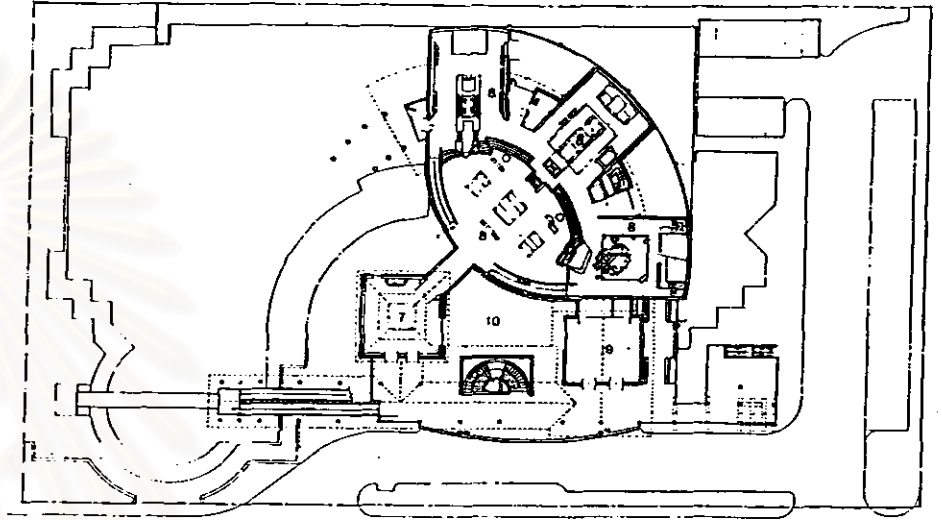
รูป 3.25 ลักษณะภาพจากมุมมองต่างๆ ของอาคารศูนย์ศึกษาประวัติศาสตร์ อยุธยา



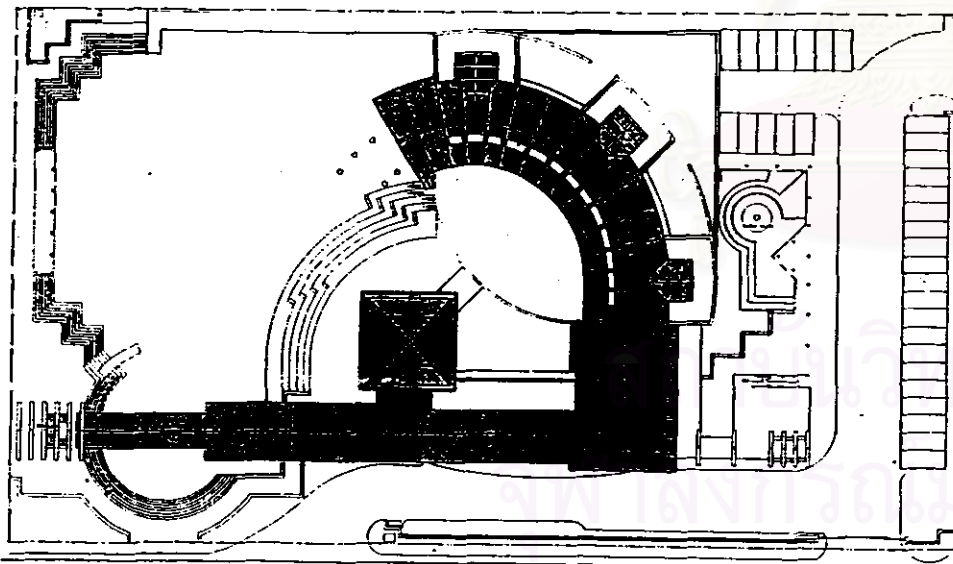
รูป 3.26 ลักษณะโครงฉั้วกันแนวเข้า การยกใต้ถุน การเจาะช่อง และระเบียบบริเวณชั้น 2



GROUND FLOOR PLAN



2ND FLOOR PLAN

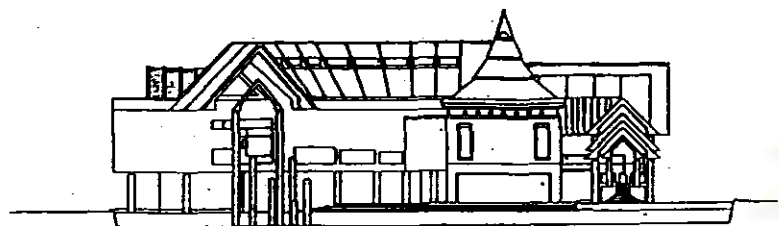


LAYOUT

- 1 OUTDOOR EXHIBITION
- 2 OFFICE RM.
- 3 MEETING RM.
- 4 LIBRARY RM.
- 5 REFERENCE RM.
- 6 STORAGE
- 7 ENTRANCE LOBBY
- 8 EXHIBITION RM.
- 9 MULTI- PURPOSE RM.
- 10 SCULPTURE COURT YARD



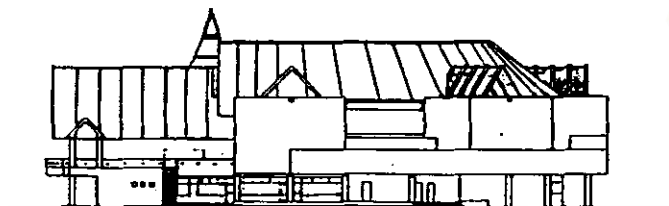
รูป 3.27 ผังพื้น และผังบริเวณ ของอาคารศูนย์ศึกษาประวัติศาสตร์ อุทยาน



NORTH ELEVATION



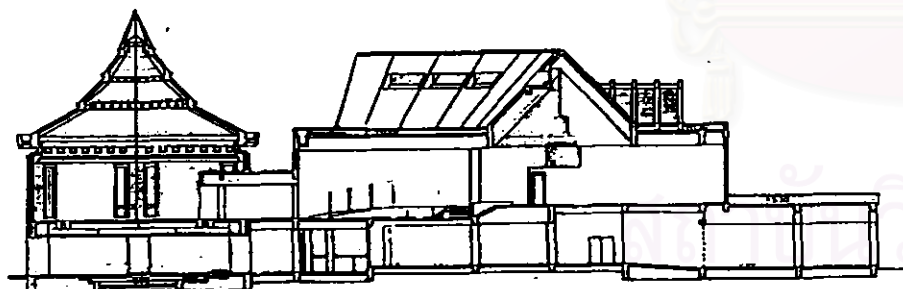
EAST ELEVATION



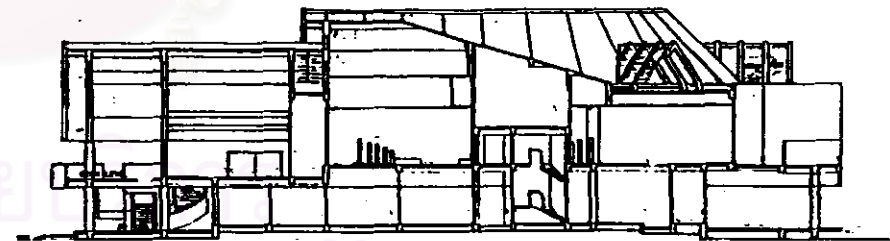
SOUTH ELEVATION



WEST ELEVATION



SECTION A-A



SECTION B-B

รูป 3.28 รูปด้าน และรูปตัด ของอาคารศูนย์ศึกษาประวัติศาสตร์ อยุธา



9. อาคารพิพิธภัณฑ์แห่งชาติ ดลาง ภูเก็ต

อาคารพิพิธภัณฑ์แห่งชาติ ดลาง ภูเก็ต มีที่ตั้งโครงการอยู่ที่ ตำบลศรีสุนทร อ. ดลาง จ. ภูเก็ต โดยมี คุณ อุดม สกุลพานิชย์ สถาปนิกกรมศิลปากร เป็นผู้ออกแบบ เจ้าของโครงการ ได้แก่ จังหวัดภูเก็ตกับกรมศิลปากร อาคารพิพิธภัณฑ์แห่งชาติ ดลาง ภูเก็ต เป็นอาคารที่ได้รับรางวัลยอดเยี่ยมเหรียญทอง สถาปัตยกรรมดีเด่น ประจำปี พ. ศ. 2530 จากสมาคมสถาปนิกสยาม

การวิเคราะห์ลักษณะกายภาพที่มีลักษณะไทยสมัยใหม่ของอาคาร ผู้วิจัยได้ทำการศึกษา โดยการสำรวจและวิเคราะห์ ลักษณะกายภาพที่มีลักษณะไทยสมัยใหม่ของอาคาร ทั้งในลักษณะไทยเชิงรูปธรรม และลักษณะไทยเชิงนามธรรม มีรายละเอียดดังต่อไปนี้

ก. ลักษณะไทยเชิงรูปธรรม

1. การจัดกลุ่มอาคาร

จากการสำรวจลักษณะกายภาพของอาคารพิพิธภัณฑ์แห่งชาติ ดลาง พบว่า อาคารที่กว้างขั้นนี้ เป็นส่วนหนึ่งของผังรวมที่ได้วางเอาไว้ ถ้าพิจารณาจากการจัดวางกลุ่มอาคารที่ได้วางเอาไว้ทั้งหมดแล้ว จะเห็นว่า อาคารแต่ละหลังเชื่อมต่อกันเป็นกลุ่มอาคารที่ปิดล้อมที่ว่างตรงกลาง

2. องค์ประกอบหลัก

2.1 ทรงหลังคา จากการสำรวจลักษณะกายภาพของอาคารพิพิธภัณฑ์แห่งชาติ ดลาง พบว่า ทางด้านสกัดของหลังคา ด้านหนึ่งจะเป็นหลังคาทรงจั่ว และอีกด้านหนึ่งจะเป็นหลังคาทรงจันทน์นิลา (บลานอ)

2.2 ลักษณะของหลังคา ลักษณะของหลังคาจะมีชายคาที่ยื่นยาว วัสดุผนังหลังคาเป็นกระเบื้องซีเมนต์ มีลักษณะคล้ายซีแพคโมเนีย สีของหลังคา เป็นสีน้ำเงิน

2.3 ลักษณะของเสาลอย จากการสำรวจ พบว่า ตัวอาคารมีลักษณะของเสาลอยบริเวณใต้ฐานอาคาร และมีเสาลอยที่เกิดจากการร่นผนังเข้าไป เสาลอยมีลักษณะเป็นเสากลม

3. องค์ประกอบรอง

3.1 สัดส่วน และการจัดช่องเปิด จากการสำรวจลักษณะกายภาพของอาคารพิพิธภัณฑ์แห่งชาติ ดลาง พบว่า มีสัดส่วนและการจัดช่องเปิดเป็นช่องแคบสูง 1 ช่องจัดเรียงเป็นจังหวะ

3.2 ลักษณะการเปิด หน้าต่างของอาคารที่พบ เป็นแบบบานกระทุ้ง

3.3 ผนัง ผนังภายนอกอาคารเป็นผนังฉาบปูนทำลายขัดแตะ และมีบางส่วนเป็น ผนังฉาบปูนทาสีขาว

3.4 วัสดุปูพื้น ที่บริเวณทางเข้าอาคาร และฐานอาคาร พบว่า ใช้หินกาบเป็นวัสดุ ปูพื้น

4. องค์ประกอบย่อย

ลายหน้าจั่ว จากการสำรวจ พบว่า อาคารพิพิธภัณฑสถานแห่งชาติ ถลาง มีการตกแต่ง ลายหน้าจั่วเป็นลายลูกฟูก

5. การจัดภูมิทัศน์

ความสัมพันธ์ระหว่างต้นไม้กับอาคาร จากการสำรวจการจัดภูมิทัศน์ พบว่า มีการ ปลูกต้นไม้อยู่ใกล้กับอาคารเป็นบางส่วน รวมทั้งที่ตั้งของอาคารมีต้นไม้ใหญ่ปกคลุมโดยรอบ และมีความกลมกลืนกับตัวอาคาร

ข. ลักษณะไทยเชิงนามธรรม

1. ลักษณะเบาและลอยตัวที่เกิดจาก

1.1 ลักษณะของหลังคา จากการสำรวจลักษณะกายภาพของอาคารพิพิธภัณฑสถาน แห่งชาติ ถลาง พบว่า หลังคาของอาคารบางด้านมีลักษณะของการขึ้นชายคาขาว ซึ่งมีส่วนเสริมสร้างให้ เกิดความรู้สึกเบา และลอยตัว

1.2 การยกใต้ถุนสูง ที่บริเวณทางเข้าด้านหน้าของอาคารพิพิธภัณฑสถานแห่งชาติ ถลาง พบว่า มีลักษณะของการยกใต้ถุนสูง ซึ่งมีส่วนเสริมสร้างให้เกิดความรู้สึกเบา และลอยตัว

1.3 ลักษณะของเสาลอย ที่บริเวณทางเข้าของอาคารพิพิธภัณฑสถานแห่งชาติ ถลาง มี ลักษณะของเสาลอยแบบศาลา และในบางส่วนของอาคารจะมีเสาลอยที่เกิดจากการร่นผนังเข้าไป ลักษณะเสาลอยดังกล่าวมีส่วนช่วยทำให้เกิดความรู้สึกเบาและลอยตัว

2. ลักษณะโปร่งโล่ง

ความรู้สึกโปร่งโล่งที่เกิดจากการยกใต้ถุนสูง จากการสำรวจลักษณะกายภาพของอาคาร พบว่า อาคารพิพิธภัณฑน์แห่งชาติ ถลาง จะมีลักษณะของการยกใต้ถุนสูง ทำให้เกิดความรู้สึกว่าอาคารมีความโปร่งโล่ง

3. ลักษณะร่มรื่นที่เกิดจาก

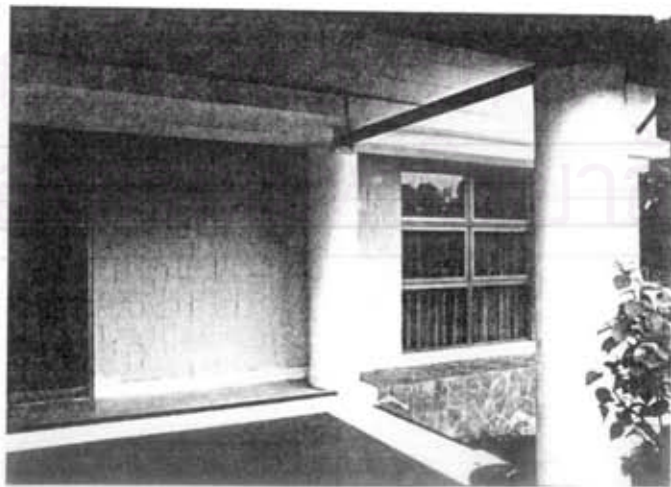
3.1 ความสัมพันธ์ระหว่างต้นไม้กับอาคาร เนื่องจากอาคารพิพิธภัณฑน์แห่งชาติ ถลาง ตั้งอยู่บริเวณที่มีต้นไม้อยู่รอบ ๆ อาคาร ถึงแม้จะอยู่ห่างจากอาคาร แต่ก็ยังช่วยทำให้เกิดความรู้สึกร่มรื่น และในบางส่วนของอาคารก็มีการปลูกต้นไม้ใกล้กับอาคาร ทำให้เกิดความรู้สึกร่มรื่นเช่นกัน

3.2 ลักษณะของหลังคาที่มีชายคายื่นยาวปกคลุมอาคาร ลักษณะหลังคาของอาคารพบว่า มีลักษณะเป็นหลังคาฟันเตี๊ยะ และมีชายคายื่นยาวปกคลุมอาคาร ทำให้เกิดความรู้สึกร่มรื่น

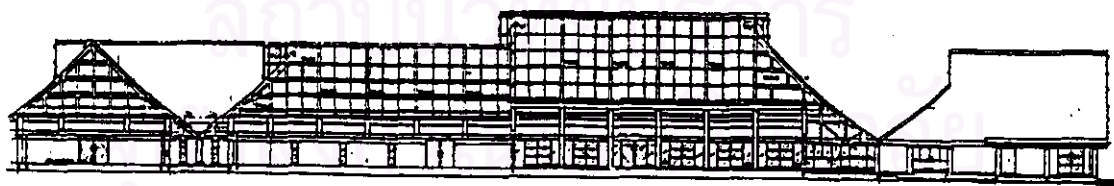
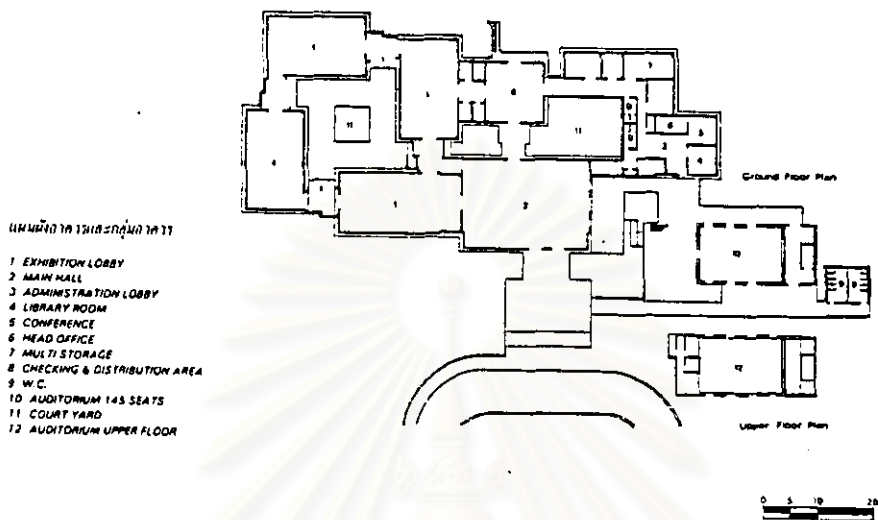
สถาบันวิทยบริการ
จุฬาลงกรณ์มหาวิทยาลัย



รูป 3.29 ลักษณะกายภาพจากมุมมองต่างๆ ของอาคารพิพิธภัณฑน์แห่งชาติ ดลาง ภูเก็ต



รูป 3.30 ลักษณะการเจาะช่อง และลักษณะของผนังฉาบปูนทำลายขัดตะ



รูป 3.31 ผังพื้น และรูปตัด ของอาคารพิพิธภัณฑสถานแห่งชาติ ดลาง ภูเก็ต



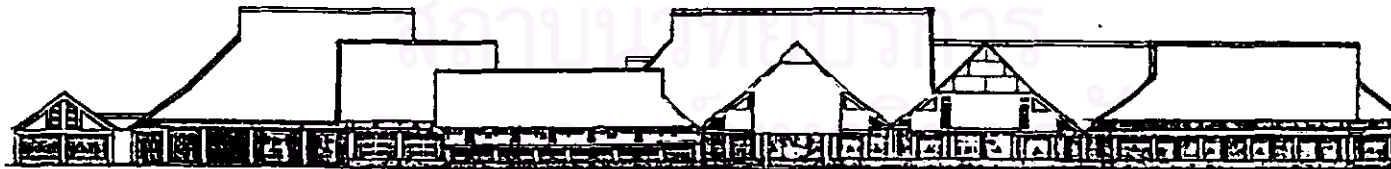
ELEVATION 1



ELEVATION 2



ELEVATION 3



ELEVATION 4

รูป 3.32 รูปด้าน อาคารพิพิธภัณฑ์แห่งชาติ ดลาง ภูเก็ต



10. อาคารบริษัทเงินทุนอุตสาหกรรมแห่งประเทศไทย จก. สนง. ภาคใต้ตอนบน

จ. สุราษฎร์ธานี

อาคารบริษัทเงินทุนอุตสาหกรรมแห่งประเทศไทย จก. สนง. ภาคใต้ตอนบน มีที่ตั้งโครงการอยู่ที่ 141/5 หมู่ 5 ต. สุราษฎร์ธานี อ. เมือง จ. สุราษฎร์ธานี โดยมีสนง. สถาปนิกโอ-การ์ด เป็นผู้ออกแบบ เจ้าของโครงการ ได้แก่ บริษัทเงินทุนอุตสาหกรรมแห่งประเทศไทย ทั้งนี้ อาคารบริษัทเงินทุนอุตสาหกรรมแห่งประเทศไทย จก. สนง. ภาคใต้ตอนบน จ. สุราษฎร์ธานี เป็นอาคารที่ได้รับรางวัลยอดเยี่ยมเหรียญทอง สถาปัตยกรรมดีเด่น ประจำปี พ. ศ. 2532 จากสมาคมสถาปนิกสยาม

การวิเคราะห์ลักษณะกายภาพที่มีลักษณะไทยสมัยใหม่ของอาคาร ผู้วิจัยได้ทำการศึกษาโดยการสำรวจและวิเคราะห์ ลักษณะกายภาพที่มีลักษณะไทยสมัยใหม่ของอาคาร ทั้งในลักษณะไทยเชิงรูปธรรม และลักษณะไทยเชิงนามธรรม มีรายละเอียดดังต่อไปนี้

ก. ลักษณะไทยเชิงรูปธรรม

1. การจัดกลุ่มอาคาร

จากการสำรวจลักษณะกายภาพของอาคารบริษัทเงินทุนอุตสาหกรรมแห่งประเทศไทย จก. สนง. ภาคใต้ตอนบน พบว่า มีลักษณะเป็นกลุ่มอาคารหลังเดียว

2. องค์ประกอบหลัก

2.1 ทรงหลังคา หลังคาของอาคาร พบว่า เป็นหลังคาทรงจั่วมนิลา (บลานอ)

2.2 ลักษณะของหลังคา หลังคาของอาคารบริษัทเงินทุนอุตสาหกรรมแห่งประเทศไทย มีลักษณะชายคาที่ยื่นยาว และบริเวณด้านหน้าของอาคารจะมีหลังคาซ้อนชั้นเป็นกันสาดที่ยื่นยาวแทนชายคาของหลังคา วัสดุของหลังคาที่ใช้ คือ ซีแพคโมเนีย สีของหลังคาเป็นสีน้ำตาล

2.3 ลักษณะของเสาตอม่อ จากการสำรวจ พบว่า เสาตอม่อของอาคารที่บริเวณระเบียงทางด้านหน้าของอาคาร มีลักษณะเป็นเสาสี่เหลี่ยมจัตุรัส

2.4 ลักษณะของพื้นที่ว่างที่เชื่อมกับภายนอก จากการสำรวจลักษณะกายภาพของอาคาร พบว่า มีพื้นที่ว่างของระเบียงอยู่บริเวณด้านหน้าของอาคาร เป็นลักษณะของพื้นที่ว่างที่เชื่อมกับถนนหน้า

3. องค์ประกอบรอง

3.1 ลักษณะการเปิด หน้าต่างของอาคารมีลักษณะการเปิดเป็นแบบบานกระทุ้ง

3.2 วัสดุปูพื้น จากการสำรวจ พบว่า บริเวณทางเข้าของอาคาร และที่บริเวณระเบียง ใช้วัสดุปูพื้นเป็นหินอ่อน

4. องค์ประกอบย่อย

ลายหน้าจั่ว อาคารบริษัทเงินทุนอุตสาหกรรมแห่งประเทศไทย จก. สนง. ภาคใต้ คอนบน มีการตกแต่งลายหน้าจั่วเป็นลายแกะไม้ฉลุ และมียอดจั่วประดับ

5. การจัดภูมิทัศน์

ความสัมพันธ์ระหว่างต้นไม้กับอาคาร การจัดภูมิทัศน์ภายในโครงการ พบว่า มีการปลูกต้นไม้บางส่วนอยู่ใกล้กับอาคาร และมีการจัดสวนที่บริเวณด้านหลังของอาคาร ซึ่งมีต้นไม้ใหญ่ ปลูกห่างจากตัวอาคาร

ข. ลักษณะไทยเชิงนามธรรม

1. ลักษณะเบาและลอยตัวที่เกิดจาก

1.1 ลักษณะของหลังคา

จากการสำรวจลักษณะกายภาพของอาคาร พบว่า มีลักษณะการซ้อนชั้นของ ผืนหลังคาทางด้านหน้าของอาคาร และลักษณะของหลังคาที่มีชายคาขึ้นยาว ลักษณะดังกล่าวนี้ มีส่วนส่งเสริมให้เกิดความรู้สึกเบา และลอยตัว

1.2 ลักษณะของเสาลอย

อาคารบริษัทเงินทุนอุตสาหกรรมแห่งประเทศไทย จก. สนง. ภาคใต้คอนบน มีเสาลอยที่บริเวณระเบียงทางด้านหน้าของอาคาร ลักษณะของเสาลอยดังกล่าวนี้ มีส่วนเสริมสร้างให้เกิดความรู้สึกเบา และลอยตัว

2. ลักษณะโปร่งโล่ง

ความรู้สึกโปร่งโล่งที่เกิดจากลักษณะของที่ว่าง อาคารบริษัทเงินทุนอุตสาหกรรมแห่งประเทศไทย จก. สนง. ภาคใต้ตอนบน เป็นอาคารที่มีพื้นที่ว่างของระเบียง ซึ่งอยู่บริเวณด้านหน้าของอาคาร เป็นลักษณะที่ส่งเสริมให้เกิดความรู้สึกโปร่งโล่ง

3. ลักษณะร่มรื่นที่เกิดจาก

3.1 ความสัมพันธ์ระหว่างต้นไม้กับอาคาร ในส่วนของความสัมพันธ์ระหว่างต้นไม้กับอาคาร พบว่า มีต้นไม้ปลูกอยู่ใกล้กับอาคารที่บริเวณด้านหน้าของอาคาร และมีการจัดสวนบริเวณด้านหลังของอาคาร ซึ่งมีต้นไม้ปลูกอยู่ห่างจากอาคาร เป็นส่วนเสริมสร้างให้เกิดความรู้สึกร่มรื่น

3.2 ลักษณะของหลังคาที่มีชายคายื่นยาวปกคลุมอาคารลักษณะหลังคาของอาคารบริษัทเงินทุนอุตสาหกรรมแห่งประเทศไทย จก. สนง. ภาคใต้ตอนบน เป็นหลังคาที่มีชายคายื่นยาวปกคลุมอาคารได้ทุกด้าน จึงมีส่วนช่วยทำให้เกิดความรู้สึกร่มรื่น

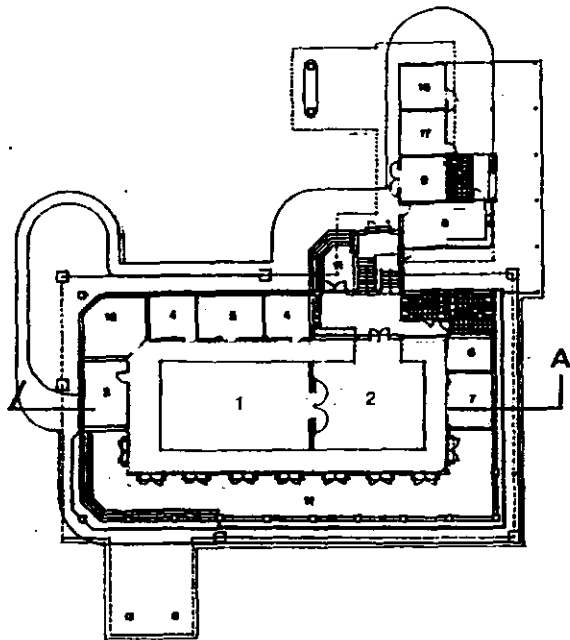
สถาบันวิทยบริการ
จุฬาลงกรณ์มหาวิทยาลัย



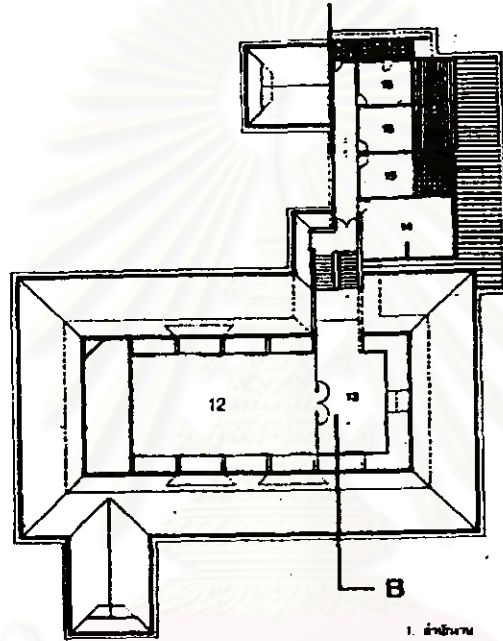
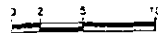
รูป 3.33 ลักษณะภาพจากมุมมองต่าง ๆ ของอาคารบริษัทเงินทุนอุตสาหกรรมฯ
สนง. ภาคใต้ตอนบน



รูป 3.34 การตกแต่งลายหน้าจั่ว ลักษณะของหน้าต่างบานกระทุ้ง และการจัดภูมิทัศน์



1st FLOOR PLAN.

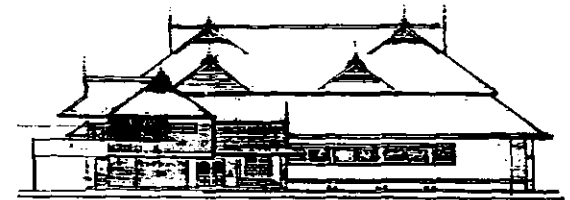


2nd FLOOR PLAN

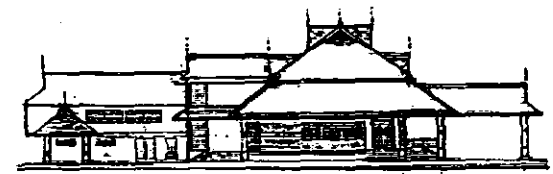
1. สำนักงาน
2. ห้องส่งโทรศัทพ์
3. ห้องผู้โดยสาร
4. ห้องรับแขกชาย
5. ห้องประชุม
6. ห้องเก็บเอกสาร
7. ห้องเครื่อง
8. ห้องเช่า
9. ห้องเก็บของ
10. ห้องน้ำ
11. รมมือ
12. ห้องประชุม
13. โถงลิฟท์
14. ห้องอาหาร-พักผ่อน
15. ห้องนอน
16. ห้องนอน
17. ห้องนอน
18. ห้องรับแขก



EAST ELEVATION



WEST ELEVATION



NORTH ELEVATION



SOUTH ELEVATION

รูป 3.35 ผังพื้น และรูปด้าน ของอาคารบริษัทเงินทุนอุตสาหกรรมแห่งประเทศไทย จก. สนง. ภาคใต้ตอนบน