

## รายการอ้างอิง

### ภาษาไทย

- กนก วงษ์ตระหง่าน. พรรคการเมืองไทย. กรุงเทพมหานคร : จุฬาลงกรณ์มหาวิทยาลัย, 2536
- กรมการปกครอง. รายงานการวิเคราะห์ผลการเลือกตั้งสมาชิกสภาผู้แทนราษฎร. กรุงเทพมหานคร : โรงพิมพ์ส่วนท้องถิ่น, 2513.
- . กฎหมายและระเบียบที่เกี่ยวข้องกับการเลือกตั้งสมาชิกสภาผู้แทนราษฎร กรุงเทพมหานคร : โรงพิมพ์ส่วนท้องถิ่น, 2538.
- . รายงานการวิจัยการเลือกตั้งสมาชิกสภาผู้แทนราษฎร 13 กันยายน 2535. กรุงเทพมหานคร : โรงพิมพ์ส่วนท้องถิ่น กรมการปกครอง, 2538.
- กระทรวงมหาดไทย. การบริหารการเลือกตั้ง. ( เอกสารอัดสำเนา ), ฝ่ายวิเคราะห์และรายงานการเลือกตั้ง กองการเลือกตั้ง กรมการปกครอง, 2538.
- . เอกสารฝ่ายพัฒนาทางการเมืองและการปกครอง. สำนักนโยบายและแผนมหาดไทย, กรุงเทพมหานคร : กระทรวงมหาดไทย, 2530.
- กองกรรมาธิการ. รายงานคณะกรรมการวิสามัญ พิจารณาศึกษาแนวทางแก้ไขรัฐธรรมนูญ. กรุงเทพมหานคร : สำนักงานเลขาธิการสภาผู้แทนราษฎร, 2536
- คณะกรรมการติดตามและสอดส่องดูแลการเลือกตั้ง สมาชิกสภาผู้แทนราษฎร. การเลือกตั้งสมาชิกสภาผู้แทนราษฎร 22 มีนาคม 2535. กรุงเทพมหานคร : บริษัทเเลโด้การพิมพ์จำกัด, 2535.
- จรรยา สุภาพ. การเมืองและการปกครองไทย. กรุงเทพมหานคร : สำนักพิมพ์ไทยวัฒนาพานิช, 2531.
- จรรยา สุภาพ และ พรศักดิ์ ผ่องแผ้ว. รายงานการวิจัยประเมินผล เรื่องพฤติกรรมการลงคะแนนเสียงเลือกตั้ง และการบริหารการเลือกตั้งสมาชิกสภาผู้แทนราษฎร. กรุงเทพมหานคร : เจ้าพระยาการพิมพ์, 2527.
- ฉัตรชัย เอียสกุล. รัฐมนตรีว่าการกระทรวงแรงงานและสวัสดิการสังคม, สัมภาษณ์, 13 กุมภาพันธ์ 2540.
- ชวลิต ยงใจยุทธ. ( พล.อ.) นายกรัฐมนตรี, สัมภาษณ์, 9 มีนาคม 2540.
- ชัยอนันต์ สมุทวณิช. ปัญหาการพัฒนาทางการเมืองไทย. กรุงเทพมหานคร : สำนักพิมพ์จุฬาลงกรณ์มหาวิทยาลัย, 2536.
- . การเลือกตั้ง พรรคการเมือง รัฐสภา และคณะทหาร. กรุงเทพมหานคร : สำนักพิมพ์จุฬาลงกรณ์มหาวิทยาลัย, 2524.

- ชัยอนันต์ สมุทวณิช และ ชัดติยา วรรณสุด. เอกสารการปกครองไทย พ.ศ.2147 - 2477. กรุงเทพมหานคร : ไทยวัฒนาพานิช, 2518.
- ชิงชัย มงคลธรรม. รัฐมนตรีประจำสำนักนายกรัฐมนตรี, สัมภาษณ์, 10 กุมภาพันธ์ 2540.
- กินพันธ์ นาคะตะ. การเมืองการบริหารไทย. กรุงเทพมหานคร : สำนักพิมพ์จุฬาลงกรณ์มหาวิทยาลัย, 2533.
- . "ประชาธิปไตย : ความหมาย ปัจจัยเอื้ออำนวย และการสร้างจิตใจ " วารสารธรรมศาสตร์ 3 ( กุมภาพันธ์ ), กรุงเทพมหานคร : มหาวิทยาลัยธรรมศาสตร์, 2517.
- ธวัชวงศ์ ณ เชียงใหม่. รัฐมนตรีช่วยว่าการกระทรวงการคลัง, สัมภาษณ์, 13 กุมภาพันธ์ 2540.
- นพดล สุกนทวี. " พรรคการเมืองไทยกับการเมืองท้องถิ่น : ผลประโยชน์และฐานอำนาจ " วิทยานิพนธ์ปริญญาโทมหาบัณฑิต ภาควิชาการปกครอง คณะรัฐศาสตร์ บัณฑิตวิทยาลัย จุฬาลงกรณ์มหาวิทยาลัย, 2539.
- นรนิติ เศรษฐบุตร และ โกสินทร์ วงศ์สุรวัฒน์. เมืองไทยในระบบรัฐสภา. กรุงเทพมหานคร : สำนักพิมพ์แพรวพินทยา, 2517.
- บุญชง วิสมหมาย. เลขาธิการนายกรัฐมนตรี, สัมภาษณ์, 19 กุมภาพันธ์ 2540.
- บุญศรี มีวงษ์อุโฆษ. การปรับปรุงระบบพรรคการเมือง. รายงานการวิจัยเพื่อจัดทำข้อเสนอการปฏิรูปการเมืองไทยเสนอต่อคณะกรรมการพัฒนาประชาธิปไตย, กรุงเทพมหานคร : สำนักงานกองทุนสนับสนุนการวิจัย ( สกว.), 2538.
- ประณต นันทิยะกุล. การเมืองและสังคม. กรุงเทพมหานคร : โรงพิมพ์จุฬาลงกรณ์มหาวิทยาลัย, 2520.
- ประเวศ วะสี. การปฏิรูปทางการเมือง ( ทางออกของประเทศไทย ). กรุงเทพมหานคร : เรือนแก้วการพิมพ์, 2537.
- ประหยัด หงษ์ทองคำ. การพัฒนาทางการเมืองโดยกระบวนการปกครองท้องถิ่น. กรุงเทพมหานคร : ห้างหุ้นส่วนจำกัดพาพาส, 2539.
- ปิยะพันธ์ ปิงเมือง.(ร.ต.อ.) " ปัญหาพฤติกรรมกรรมการออกเสียงเลือกตั้งในระบบการเมืองไทย " วิทยานิพนธ์ปริญญาโทมหาบัณฑิต ภาควิชาการปกครอง คณะรัฐศาสตร์ บัณฑิตวิทยาลัย จุฬาลงกรณ์มหาวิทยาลัย, 2533.
- พรศักดิ์ ผ่องแผ้ว และ ชีรภัทร์ เสรีรังสรรค์. คณะกรรมการการเลือกตั้ง. รายงานวิจัย, นนทบุรี : มหาวิทยาลัยสุโขทัยธรรมิกราช, 2539.
- พรศักดิ์ ผ่องแผ้ว และ พลศักดิ์ จิรไกรศิริ. ( บรรณาธิการ ) วัฒนธรรมทางการเมืองไทย. กรุงเทพมหานคร : สมาคมสังคมศาสตร์แห่งประเทศไทย, 2524.
- ไพบุลย์ ช่างเรียน. สังคมการเมืองและการปกครองของไทย. กรุงเทพมหานคร : บริษัทสำนักพิมพ์ไทยวัฒนาพานิชจำกัด, 2527.

มหาวิทยาลัยสุโขทัยธรรมิกราช. " วัฒนธรรมทางการเมืองกับพัฒนาการทางการเมืองไทย " เอกสารประกอบการสอนชุดวิชาปัญหาพัฒนาการทางการเมืองไทย, นนทบุรี : มหาวิทยาลัยสุโขทัยธรรมิกราช, 2529.

ฤชากร จรเจวุฒิ. " บทบาทและอิทธิพลของข้าราชการกระทรวงมหาดไทยในสังคมไทย " วิทยานิพนธ์ปริญญาโทมหาบัณฑิต ภาควิชาการปกครอง คณะรัฐศาสตร์ บัณฑิตวิทยาลัย จุฬาลงกรณ์มหาวิทยาลัย, 2539.

ลิขิต ชีวเวคิน. การเมืองการปกครองของไทย. กรุงเทพมหานคร : สำนักพิมพ์มหาวิทยาลัยธรรมศาสตร์, 2536.

วรรณธรรม กาญจนสุวรรณ. " การศึกษาพฤติกรรมการเลือกตั้ง เมื่อ 2 กรกฎาคม 2538 " วิทยานิพนธ์ปริญญาโทมหาบัณฑิต ภาควิชาการปกครอง คณะรัฐศาสตร์ บัณฑิตวิทยาลัย จุฬาลงกรณ์มหาวิทยาลัย, 2538.

วันมูหะมัดนอร์ มะทา. ประธานรัฐสภา, สัมภาษณ์, 4 มีนาคม 2540.

วิสุทธิ โพธิ์แท่น. ประชาธิปไตย : แนวความคิดและตัวแบบประเทศประชาธิปไตยในอุดมคติ กรุงเทพมหานคร : มหาวิทยาลัยธรรมศาสตร์, 2524.

ศรัชัย มนต์วิวัฒน์. รองเลขานุการนายกรัฐมนตรี, สัมภาษณ์, 13 กุมภาพันธ์ 2540.

สมบัติ จำปาเงิน. รัฐธรรมนูญ รัฐบาล และรัฐสภาของเรา. กรุงเทพมหานคร : สำนักพิมพ์โอเดียนสโตร์, 2520.

สมบัติ ชำรงชัยวงศ์. การเมือง : แนวความคิดและการพัฒนา. กรุงเทพมหานคร : เอสแอนด์จี กราฟฟิค, 2538.

สุขุม นวลสกุล. การเมืองและการปกครองไทย. กรุงเทพมหานคร : มหาวิทยาลัยรามคำแหง, 2523.

สุจิต บุญบงการ. บทบาทของสภานิติบัญญัติ. กรุงเทพมหานคร : เจ้าพระยาการพิมพ์, 2516.

สุจิต บุญบงการ และ พรศักดิ์ ผ่องแผ้ว. พฤติกรรมการเลือกตั้งของคนไทย. กรุงเทพมหานคร : จุฬาลงกรณ์มหาวิทยาลัย, 2525.

เสริมศักดิ์ พงษ์พานิช. ผู้ว่าราชการจังหวัดนครพนม, สัมภาษณ์, 19 กุมภาพันธ์ 2540.

อคิน รพีพัฒน์. สังคมไทยในสมัยต้นรัตนโกสินทร์ : พ.ศ.2325 - 2416. กรุงเทพมหานคร : มูลนิธิโครงการตำราสังคมศาสตร์และมนุษยศาสตร์, 2518.

อนุสรณ์ ลิ้มมณี. การวิเคราะห์ระบบการเมือง. กรุงเทพมหานคร : คุณพินอักษรกิจ, 2525.

อัมมาร สยามวาลา และ อนุญญา ภูซงคกุล. รายงานฉบับสมบูรณ์การเลือกตั้งสมาชิกสภาผู้แทนราษฎร 22 มีนาคม 2535. กรุงเทพมหานคร : คณะกรรมการติดตามและสอดส่องดูแลการเลือกตั้งสมาชิกสภาผู้แทนราษฎร, 2535.

เอกพร รักความสุข. รัฐมนตรีช่วยว่าการกระทรวงแรงงานและสวัสดิการสังคม, สัมภาษณ์, 13 กุมภาพันธ์ 2540.

ภาษาอังกฤษ

- Albrow Martin. **Bureaucracy**. London : Pall Mall Press Ltd.,1970.
- Almond, G.A. and Powell, Jr.,G Bingham. **Comparative Politics : A Developmental Approach**. Boston : Little, Brown and Company, 1966.
- Almond, Gabriel A., and Sidney Verba. **The Civic Culture : Political Attitude and Democracy in Five Nations**. Boston : Little, Brown and Company, 1965.
- Butler David. **Democracy at the Polls : A Comparatives Study of Competitive National Elections**. Washington : American Enterprise Institute for Public Policy Research, 1981.
- Curtis, Gerald L. **Election Campaigning Japanese Style**. New York : Columbia University Press, 1971.
- Dhiravegin, Likhit. **Political Attitudes of Bureaucratic Elites and Modernization in Thailand**. Bangkok : Thai Watana Panich Co.Ltd, 1973.
- Duverger Maurice. **Party Politics and Pressure Groups**. Sheffied : Nelson's University Paperback, 1972.
- Hanks Lucian M. **Change and Persistence in Thai Society**. Ithaca : Cornell University Press, 1975.
- Hongskrailers, Pricha. " Political Culture : Its Nature and significance " **วารสารสังคมศาสตร์**. ปีที่ 11 ( ตุลาคม 2519.)
- Truman David B. **The Government Process : Political Interest and Public Opinion**. New York : Alfred A. Knopf Inc., 1955.

สถาบันวิทยบริการ  
จุฬาลงกรณ์มหาวิทยาลัย



**ภาคผนวก ก.**  
**แบบสอบถามที่ใช้ในการวิจัย**

สถาบันวิทยบริการ  
จุฬาลงกรณ์มหาวิทยาลัย



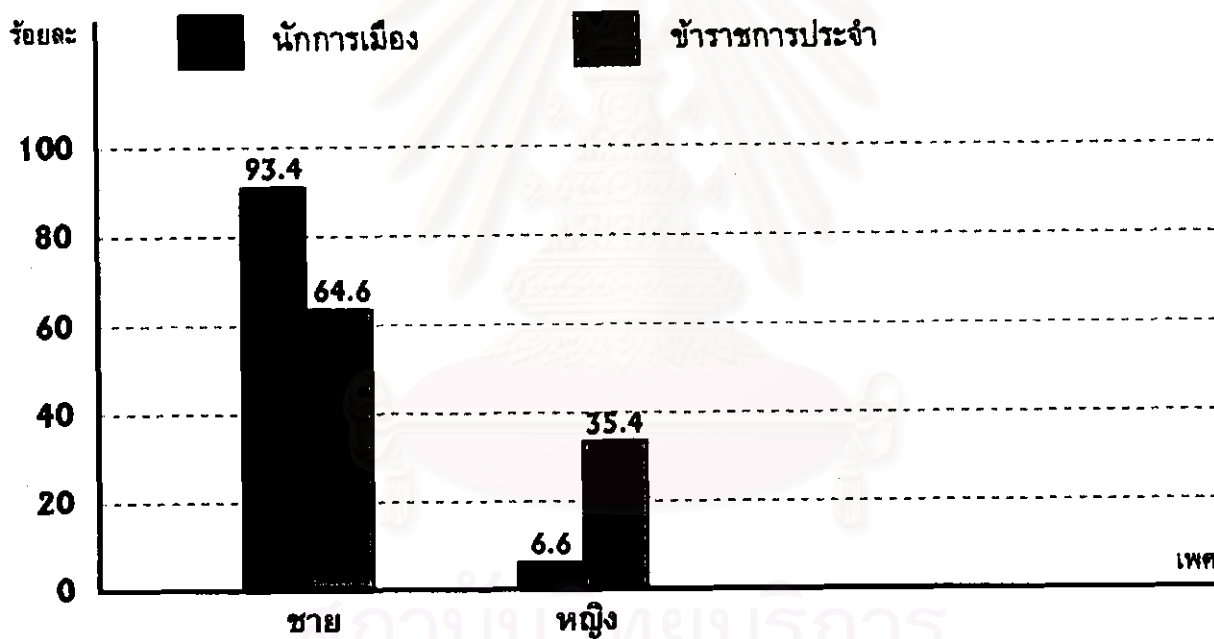


ประเด็นความคิดเห็น	ความคิดเห็นของท่าน				
	เห็นด้วย อย่างยิ่ง	เห็นด้วย	ไม่แน่ใจ	ไม่ เห็นด้วย	ไม่เห็นด้วย อย่างยิ่ง
5. ให้มีคณะกรรมการการเลือกตั้งจัดการเลือกตั้งอย่างอิสระ และมีอำนาจเต็ม ไม่สังกัดกระทรวงมหาดไทย					
6. ใช้วิธีเลือกตั้งแบบเสียงข้างมากรอบเดียวดังที่เคยใช้กันมา					
7. ใช้วิธีเลือกตั้งแบบเสียงข้างมากเด็ดขาด 2 รอบ					
8. ใช้วิธีเลือกตั้งแบบสัดส่วนผสมโดยราษฎรเลือก ส.ส. ในแต่ละเขตนั้นส่วนหนึ่ง และเลือกบัญชีรายชื่อของพรรคซึ่งเหมือนกันทั้งประเทศอีกส่วนหนึ่ง					
9. ใช้วิธีเลือกตั้งแบบสัดส่วนผสมโดยราษฎรเลือก ส.ส. ในแต่ละเขตนั้นส่วนหนึ่ง และเลือกบัญชีรายชื่อของพรรคซึ่งเหมือนกันเฉพาะในแต่ละภาค ( กรุงเทพฯ ,เหนือ ,ตะวันออกเฉียงเหนือ , กลาง ,ใต้ ) อีกส่วนหนึ่ง					
10. แบ่งเขตเลือกตั้ง เป็นแบบ 1 เขต 1 คน					
11. การกำหนดให้พรรคการเมืองแต่ละพรรคส่งผู้สมัครรับเลือกตั้งทั้งหมดไม่น้อยกว่า 1 ใน 4 ของจำนวน ส.ส. ทั้งหมด					
12. ส.ส. ไม่จำเป็นต้องสังกัดพรรคการเมืองก็ได้					
13. ส.ส. ( ทุกประเภท ) จะเป็นรัฐมนตรีก็ได้					
14. ส.ส. ที่มาจากบัญชีรายชื่อของพรรคเท่านั้นที่จะเป็นรัฐมนตรีได้					
15. รัฐให้เงินอุดหนุนพรรคการเมืองให้เข้มแข็ง					
16. รัฐจัดการด้านโฆษณาประชาสัมพันธ์ และพิมพ์โปสเตอร์ให้แก่ผู้สมัครทุกคนเหมือนกันหมด					
17. ปัจจุบันบัญชีรายชื่อผู้มีสิทธิเลือกตั้ง ไม่ได้รับการปรับปรุงแก้ไขให้ถูกต้อง มักจะเกิดปัญหารายชื่อซ้ำซ้อนอยู่จำนวนมาก					
18. ให้มีการตรวจสอบการเงินของพรรคการเมืองอย่างเข้มงวด					
19. ออกกฎหมายกำหนดโทษผู้ทุจริตในการเลือกตั้ง โดยเฉพาะผู้สมัครรับเลือกตั้ง เป็นค่าปรับจำนวนมาก					
20. ออกกฎหมายบังคับผู้มีสิทธิเลือกตั้งทุกคนให้ไปใช้สิทธิในการเลือกตั้ง หากฝ่าฝืนมีโทษปรับ					

ขอขอบคุณทุกท่านเป็นอย่างยิ่งที่กรุณาตอบแบบสอบถาม

ตารางผนวกที่ 1 : ตารางแสดงเพศของผู้ตอบแบบสอบถามในการศึกษาวิจัย

เพศ \ กลุ่มตัวอย่าง	ชาย	หญิง
นักการเมือง	93.4	6.6
ข้าราชการประจำ	64.6	35.4

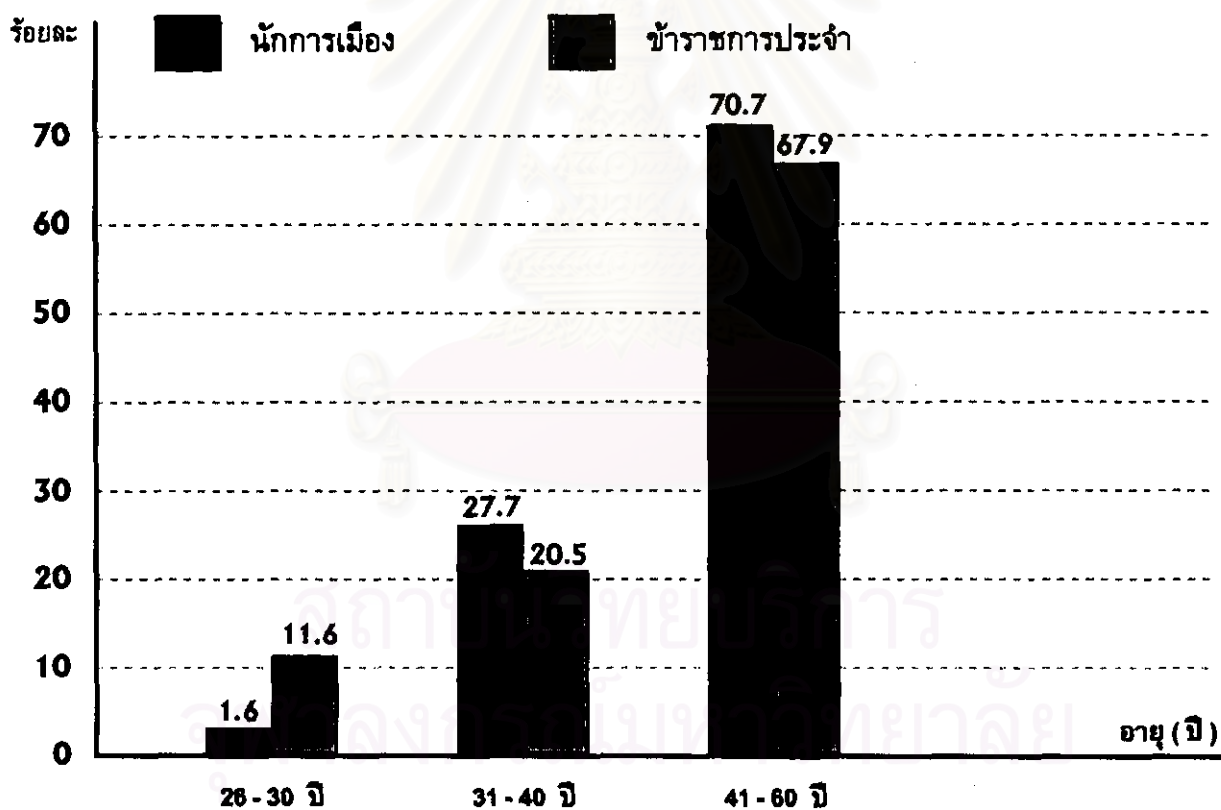


สถาบันนันทวิทยาบริการ  
จุฬาลงกรณ์มหาวิทยาลัย



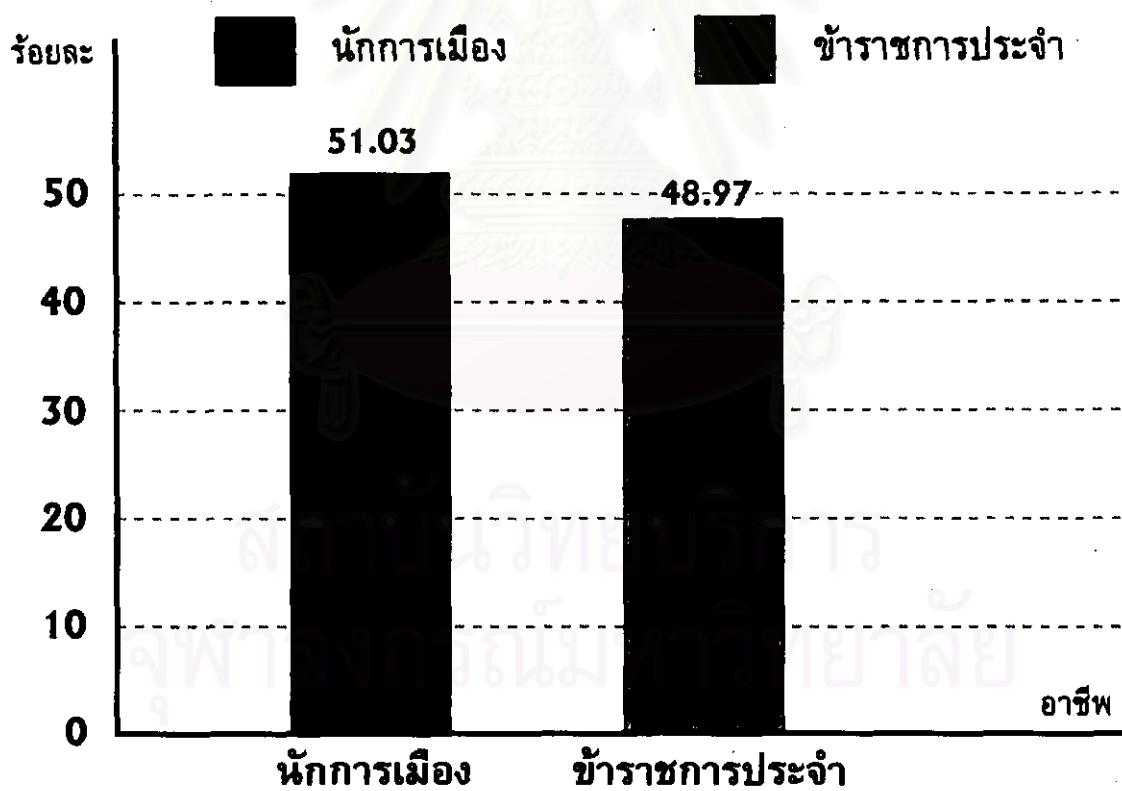
ตารางหมวดที่ 2 : ตารางแสดงอายุของผู้ตอบแบบสอบถามในการศึกษาวิจัย

กลุ่มตัวอย่าง \ อายุ	อายุ		
	26 - 30 ปี	31 - 40 ปี	41 - 60 ปี
นักการเมือง	1.6	27.7	70.7
ข้าราชการประจำ	11.6	20.5	67.9



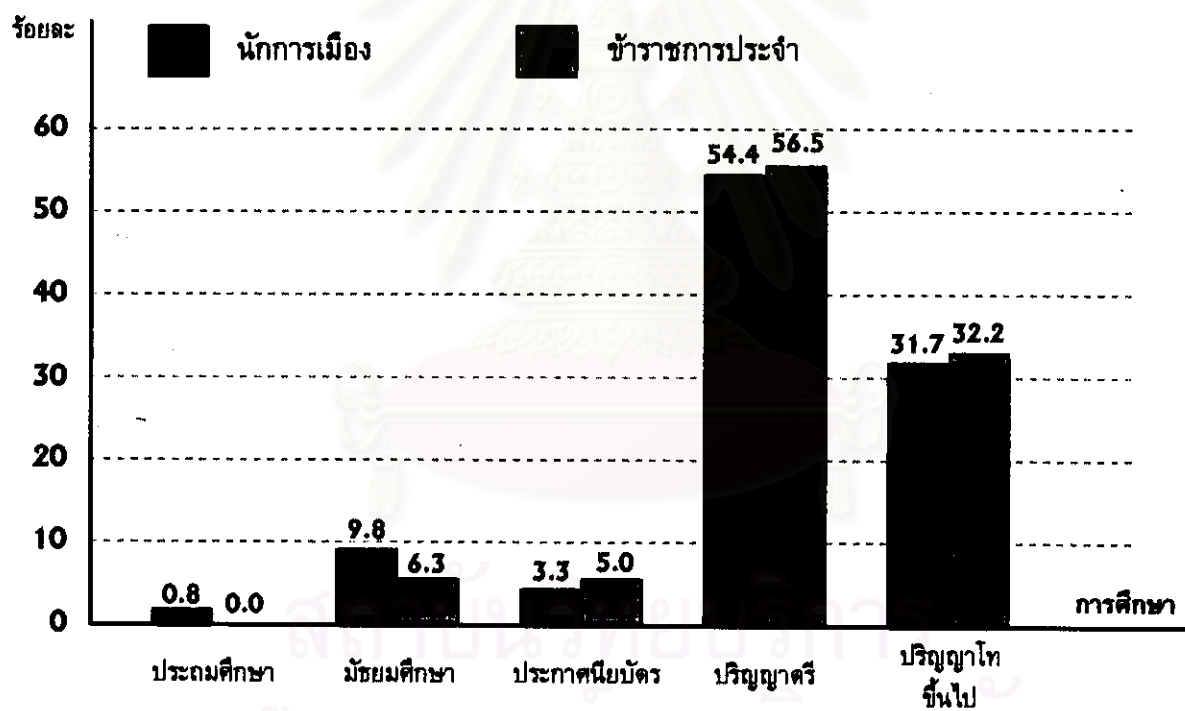
ตารางผนวกที่ 3 : ตารางแสดงอาชีพของผู้ตอบแบบสอบถามในการศึกษาวิจัย

กลุ่มตัวอย่าง	จำนวนคิดเป็นร้อยละ
นักการเมือง	51.03
ข้าราชการประจำ	48.97



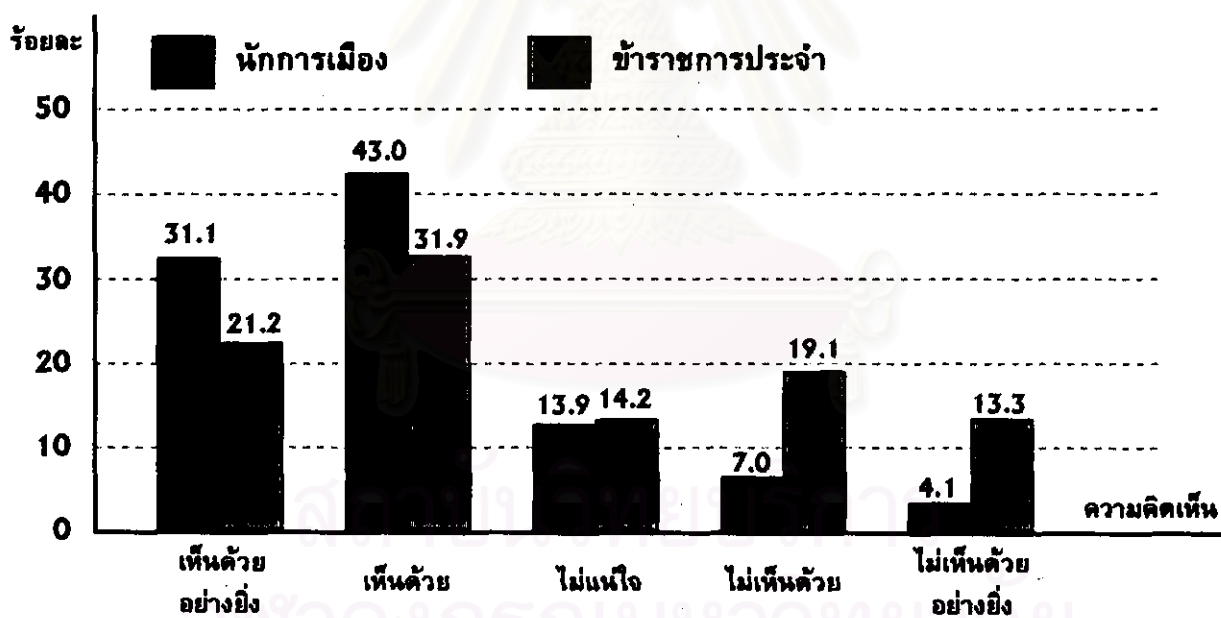
ตารางผนวกที่ 4 : ตารางแสดงการศึกษาของผู้ตอบแบบสอบถามในการศึกษาวิจัย

กลุ่มตัวอย่าง	ระดับการศึกษา				
	ปริญญาโท ขึ้นไป	ปริญญาตรี	ประกาศนียบัตร	มัธยมศึกษา	ประถมศึกษา
นักการเมือง	31.7	54.4	3.3	9.8	0.8
ข้าราชการประจำ	32.2	56.5	5.0	6.3	-



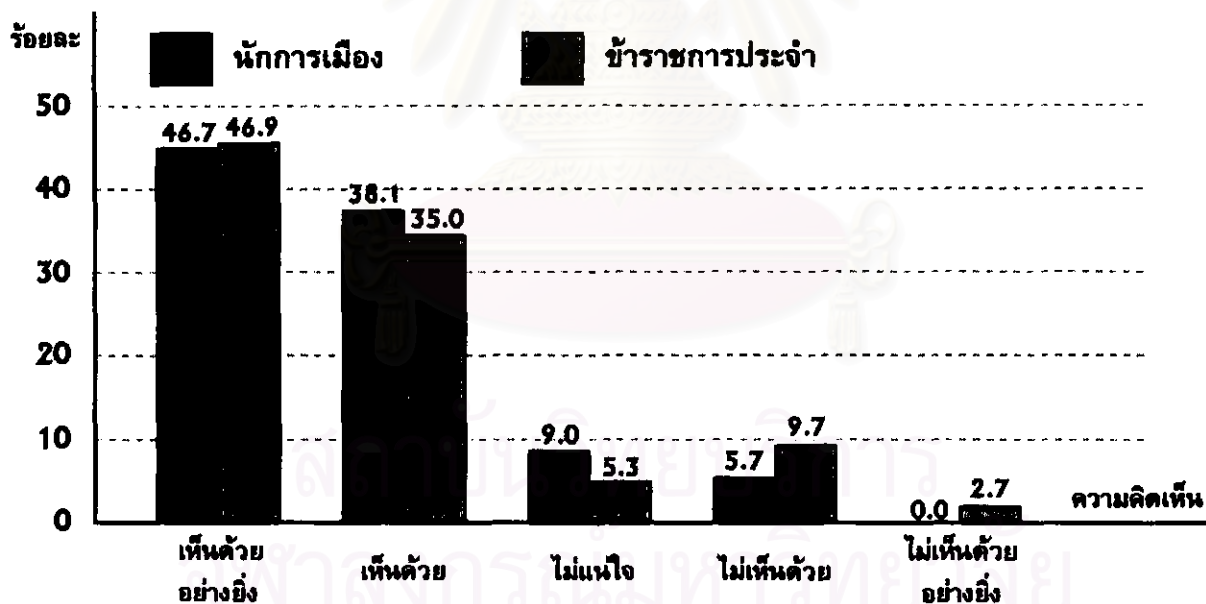
ตารางผนวกที่ 5 : ตารางแสดงการเปรียบเทียบแนวความคิดของนักการเมืองและข้าราชการประจำต่อประเด็น การกำหนดให้การเลือกตั้งเป็นหน้าที่ของประชาชน

กลุ่มตัวอย่าง	จำนวนผู้ตอบ N	ระดับความคิดเห็น ( ร้อยละ )				
		เห็นด้วย อย่างยิ่ง	เห็นด้วย	ไม่แน่ใจ	ไม่ เห็นด้วย	ไม่เห็นด้วย อย่างยิ่ง
นักการเมือง	222	31.1	43.0	13.9	7.0	4.1
ข้าราชการประจำ	213	21.2	31.9	14.2	19.1	13.3



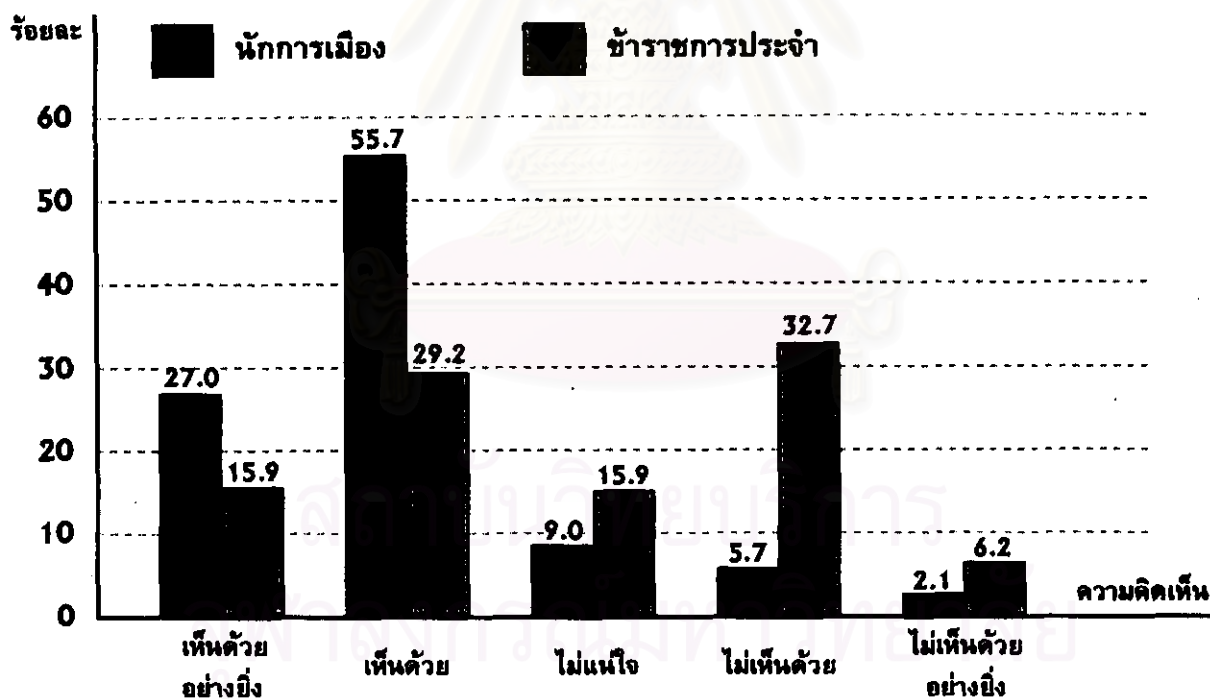
ตารางผนวกที่ 6 : ตารางแสดงการเปรียบเทียบแนวความคิดของ นักการเมืองและข้าราชการประจำต่อประเด็น คณะกรรมการเลือกตั้งเป็นองค์กรอิสระมีอำนาจเต็ม ไม่ขึ้นกับกระทรวงมหาดไทย

กลุ่มตัวอย่าง	จำนวนผู้ตอบ N	ระดับความคิดเห็น ( ร้อยละ )				
		เห็นด้วย อย่างยิ่ง	เห็นด้วย	ไม่แน่ใจ	ไม่ เห็นด้วย	ไม่เห็นด้วย อย่างยิ่ง
นักการเมือง	222	46.7	38.1	9.0	5.7	-
ข้าราชการประจำ	213	46.9	35.0	5.3	9.7	2.7



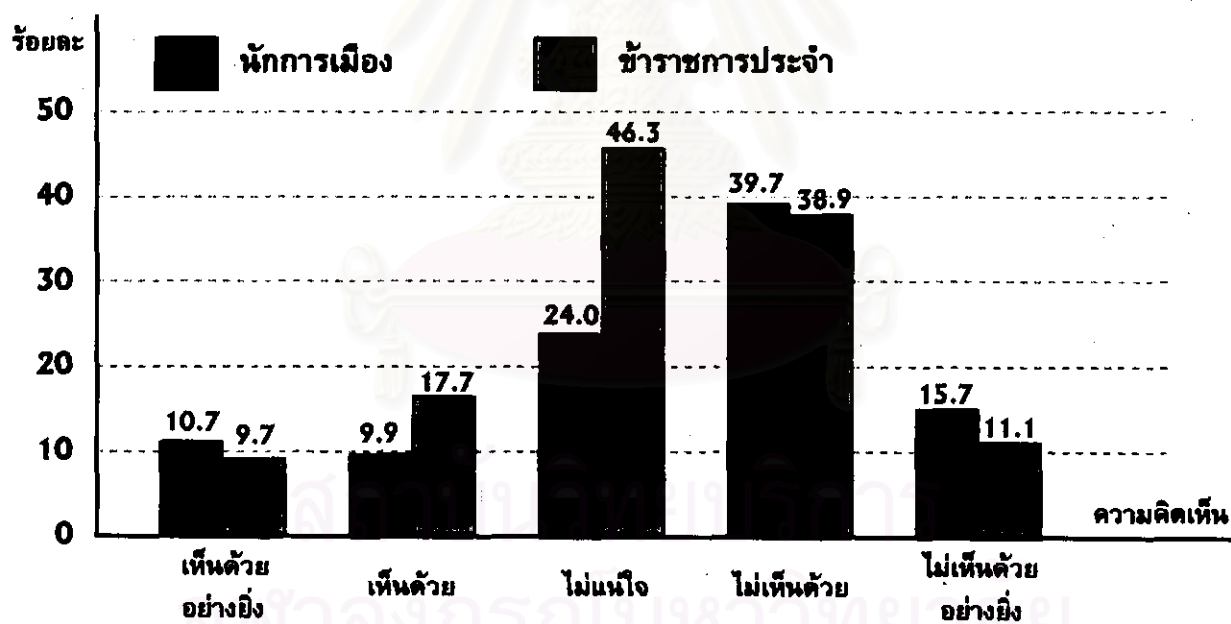
ตารางผนวกที่ 7 : ตารางแสดงการเปรียบเทียบแนวความคิดของ นักการเมืองและข้าราชการประจำต่อประเด็น วิธีเลือกตั้งเสียงข้างมากรอบเดียวดังที่เคยใช้กันมา

กลุ่มตัวอย่าง	จำนวนผู้ตอบ N	ระดับความคิดเห็น ( ร้อยละ )				
		เห็นด้วย อย่างยิ่ง	เห็นด้วย	ไม่แน่ใจ	ไม่ เห็นด้วย	ไม่เห็นด้วย อย่างยิ่ง
นักการเมือง	222	27.0	55.7	9.0	5.7	2.1
ข้าราชการประจำ	213	15.9	29.2	15.9	32.7	6.2



ตารางผนวกที่ 8 : ตารางแสดงการเปรียบเทียบแนวความคิดของ นักการเมืองและข้าราชการ  
ประจำต่อประเด็น ใช้วิธีเลือกตั้งเสียงข้างมากเด็ดขาด 2 รอบ

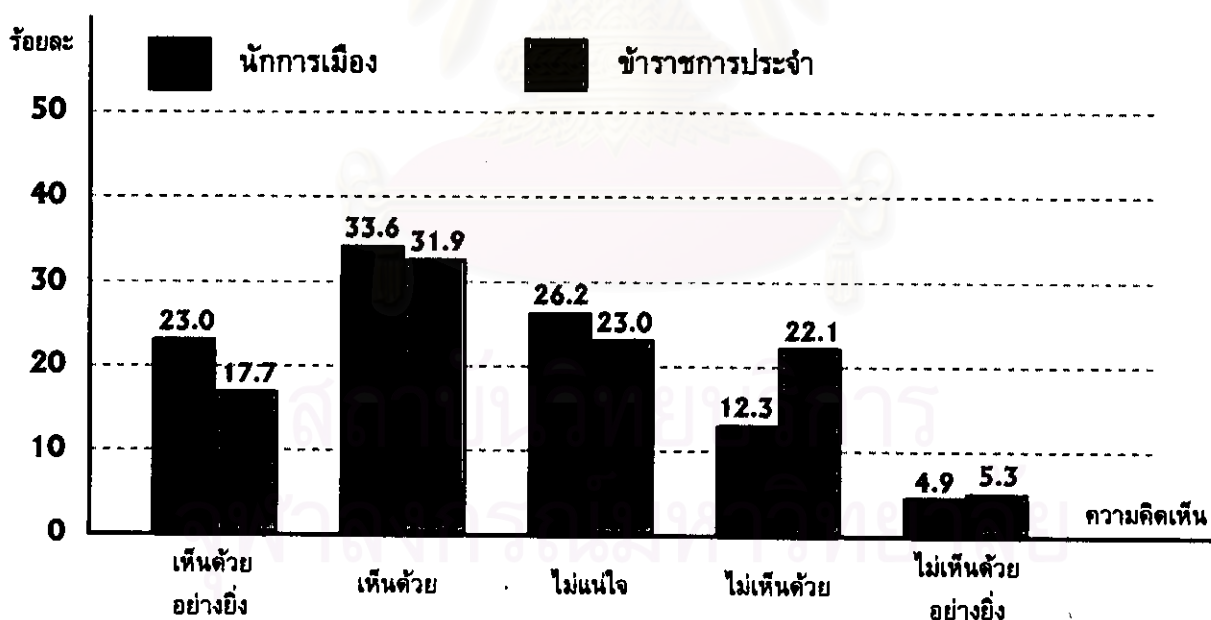
กลุ่มตัวอย่าง	จำนวนผู้ตอบ N	ระดับความคิดเห็น ( ร้อยละ )				
		เห็นด้วย อย่างยิ่ง	เห็นด้วย	ไม่แน่ใจ	ไม่ เห็นด้วย	ไม่เห็นด้วย อย่างยิ่ง
นักการเมือง	222	10.7	9.9	24.0	39.7	15.7
ข้าราชการประจำ	213	9.7	17.7	46.3	38.9	11.1





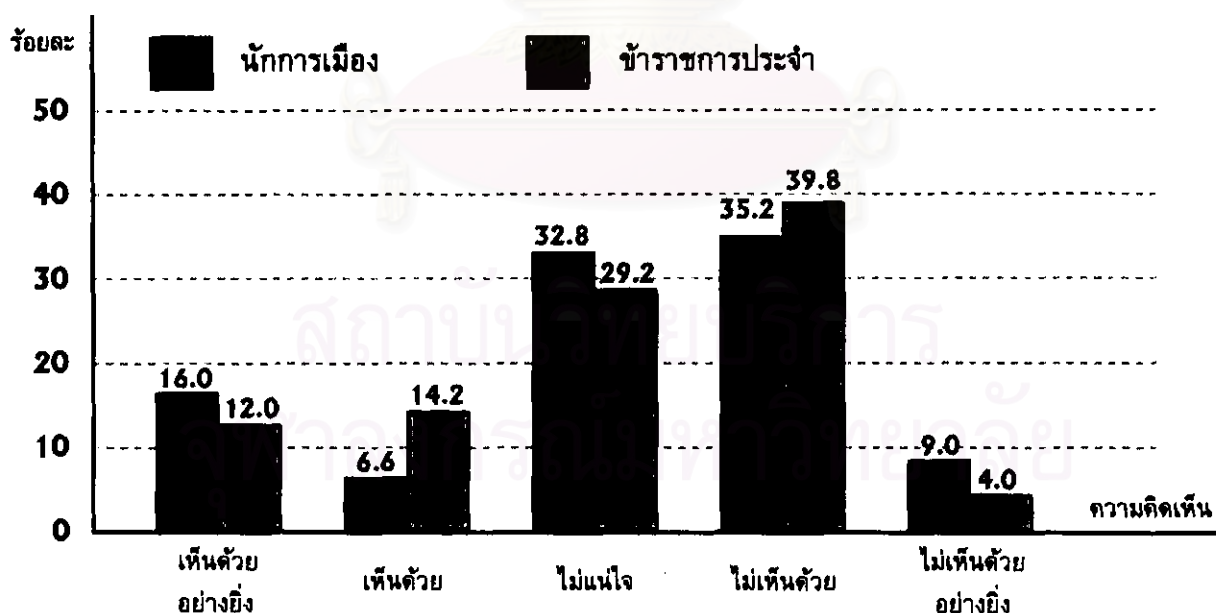
ตารางผนวกที่ 9 : ตารางแสดงการเปรียบเทียบแนวความคิดของ นักการเมืองและข้าราชการประจำต่อประเด็น ใช้วิธีเลือกตั้งแบบสัดส่วนผสมโดยราษฎรเลือก ส.ส. ในแต่ละเขตนั้นส่วนหนึ่ง และเลือกบัญชีรายชื่อของพรรคซึ่งเหมือนกันทั้งประเทศอีกส่วนหนึ่ง

กลุ่มตัวอย่าง	จำนวนผู้ตอบ N	ระดับความคิดเห็น ( ร้อยละ )				
		เห็นด้วย อย่างยิ่ง	เห็นด้วย	ไม่แน่ใจ	ไม่ เห็นด้วย	ไม่เห็นด้วย อย่างยิ่ง
นักการเมือง	222	23.0	33.6	26.2	12.3	4.9
ข้าราชการประจำ	213	17.7	31.9	23.0	22.1	5.3



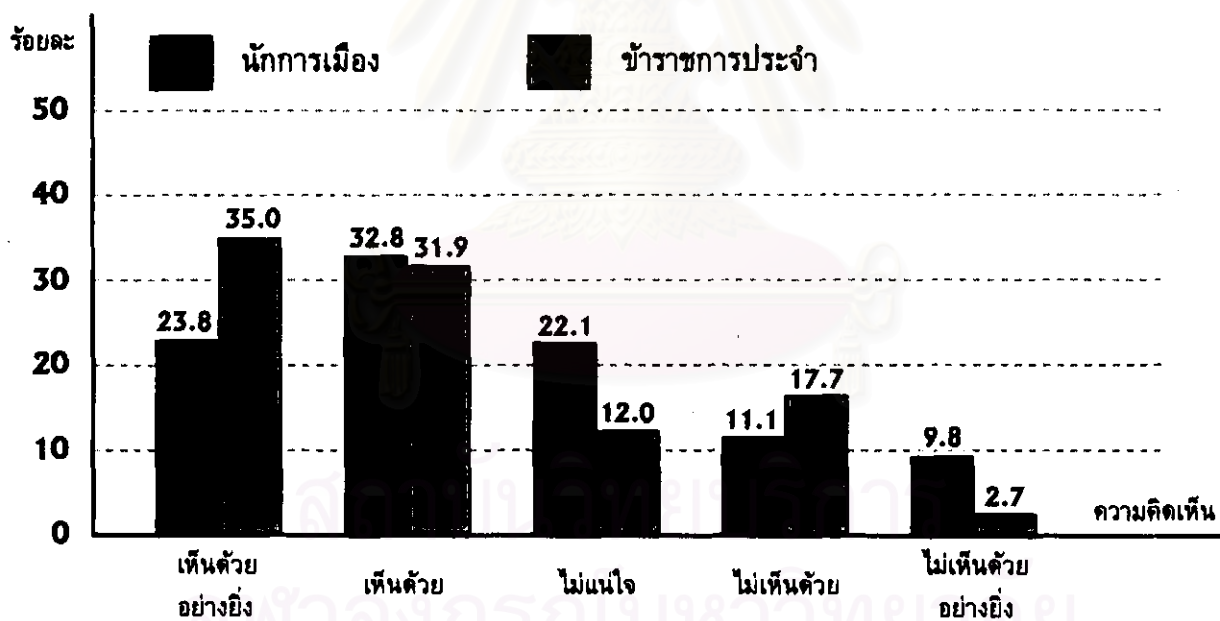
ตารางผนวกที่ 10 : ตารางแสดงการเปรียบเทียบแนวความคิดของ นักการเมืองและข้าราชการประจำต่อประเด็น ใช้วิธีเลือกตั้งแบบสัดส่วนผสมโดยราษฎรเลือก ส.ส. ในแต่ละเขตนั้นส่วนหนึ่ง และเลือกบัญชีรายชื่อของพรรคซึ่งเหมือนกันเฉพาะในแต่ละภาค ( กรุงเทพมหานคร, ภาคเหนือ, ภาคตะวันออก เชียงเหนือ, ภาคกลาง, ภาคใต้ ) อีกส่วนหนึ่ง

กลุ่มตัวอย่าง	จำนวนผู้ตอบ N	ระดับความคิดเห็น ( ร้อยละ )				
		เห็นด้วย อย่างยิ่ง	เห็นด้วย	ไม่แน่ใจ	ไม่ เห็นด้วย	ไม่เห็นด้วย อย่างยิ่ง
นักการเมือง	222	16.0	6.6	32.8	35.2	9.0
ข้าราชการประจำ	213	12.0	14.2	29.2	39.8	4.0



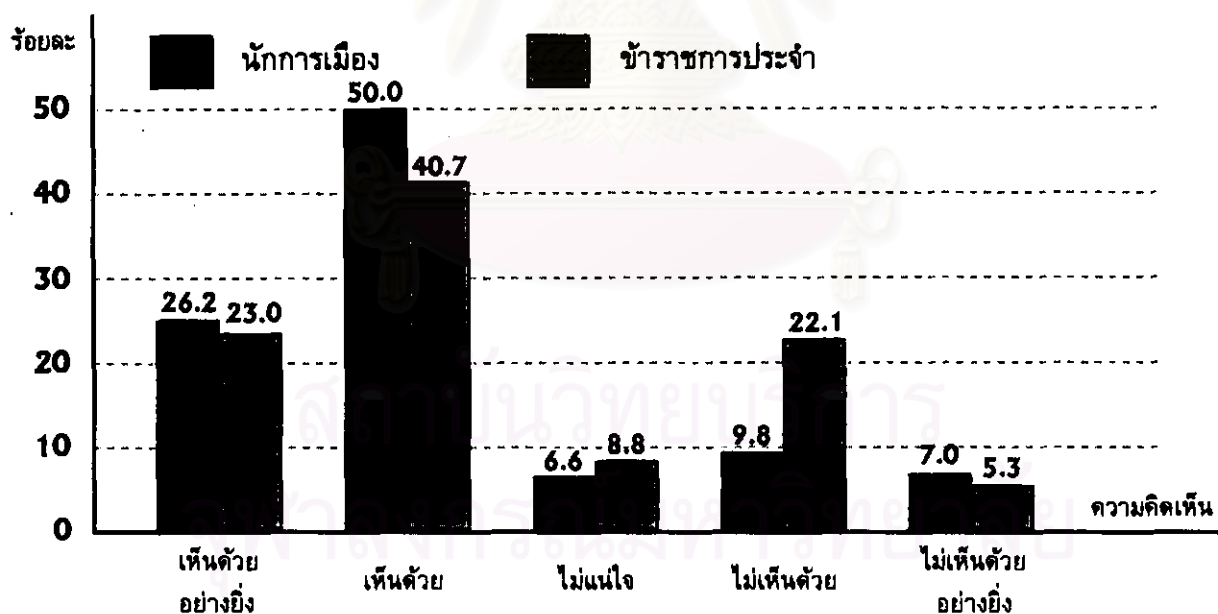
ตารางผนวกที่ 11 : ตารางแสดงการเปรียบเทียบแนวความคิดของ นักการเมืองและข้าราชการประจำต่อประเด็น การแบ่งเขตเลือกตั้งเป็นแบบ 1 เขต 1 คน

กลุ่มตัวอย่าง	จำนวนผู้ตอบ N	ระดับความคิดเห็น ( ร้อยละ )				
		เห็นด้วย อย่างยิ่ง	เห็นด้วย	ไม่แน่ใจ	ไม่ เห็นด้วย	ไม่เห็นด้วย อย่างยิ่ง
นักการเมือง	222	23.8	32.8	22.1	11.1	9.8
ข้าราชการประจำ	213	35.0	31.9	12.0	17.7	2.7



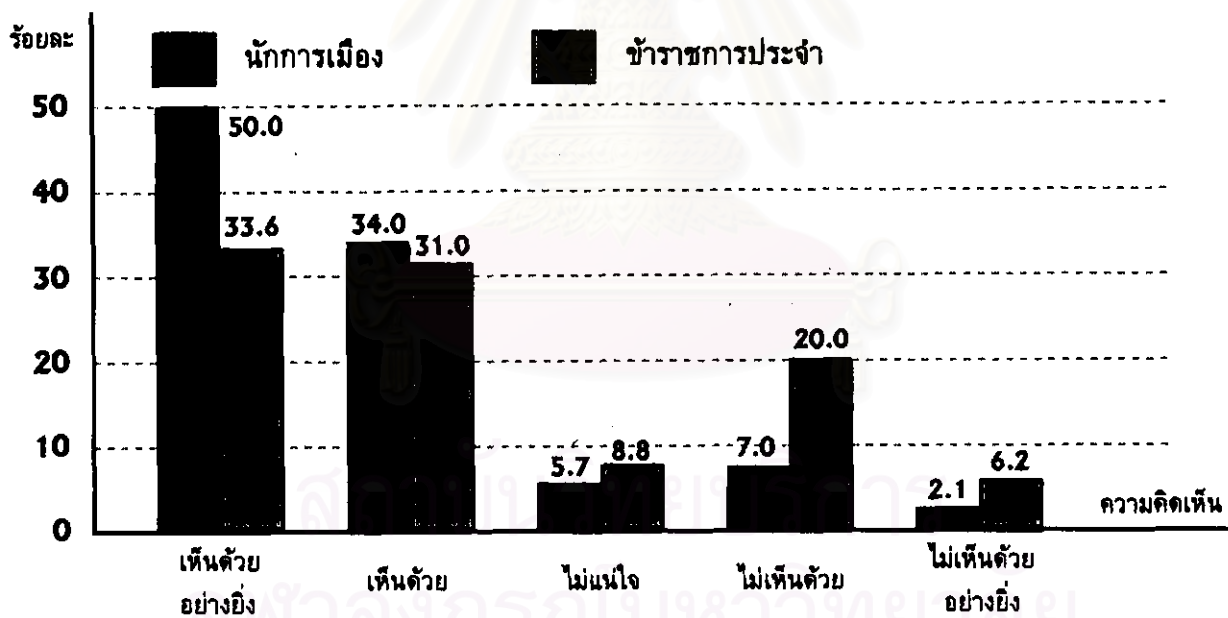
ตารางผนวกที่ 12 : ตารางแสดงการเปรียบเทียบแนวความคิดของ นักการเมืองและข้าราชการประจำต่อประเด็น การกำหนดให้พรรคการเมืองแต่ละพรรคต้องส่งผู้สมัครรับเลือกตั้งทั้งหมด ไม่น้อยกว่า 1 ใน 4 ของจำนวน ส.ส. ทั้งหมด

กลุ่มตัวอย่าง	จำนวนผู้ตอบ N	ระดับความคิดเห็น ( ร้อยละ )				
		เห็นด้วย อย่างยิ่ง	เห็นด้วย	ไม่แน่ใจ	ไม่ เห็นด้วย	ไม่เห็นด้วย อย่างยิ่ง
นักการเมือง	222	26.2	50.0	6.6	9.8	7.0
ข้าราชการประจำ	213	23.0	40.7	8.8	22.1	5.3



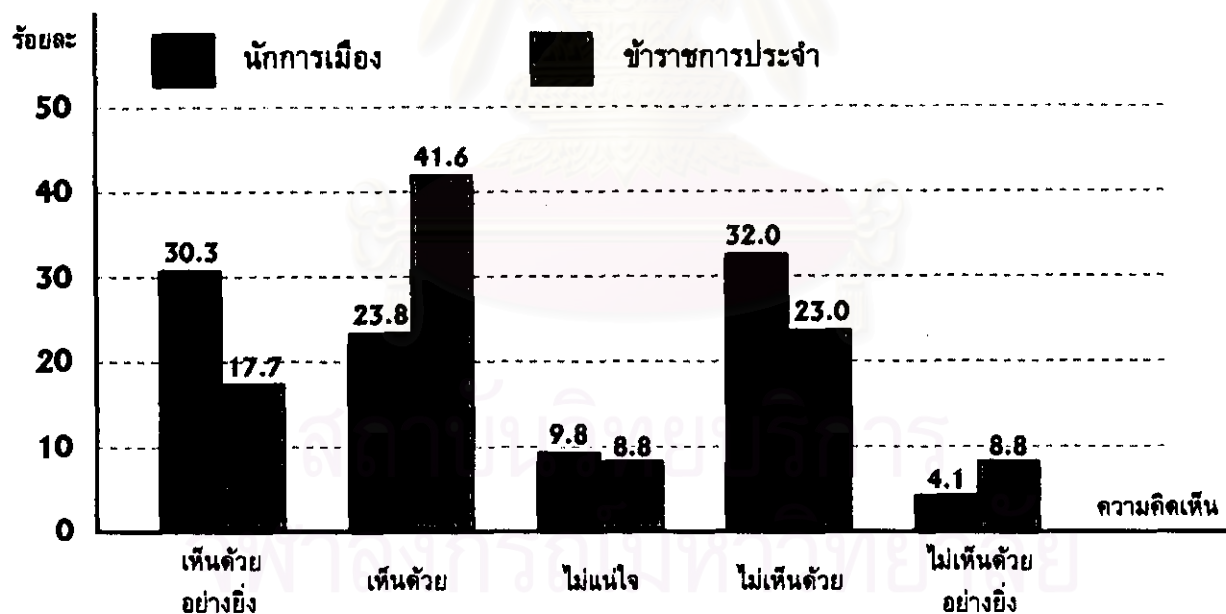
ตารางผนวกที่ 13 : ตารางแสดงการเปรียบเทียบแนวความคิดของ นักการเมืองและข้าราชการ  
ประจำต่อประเด็น การที่จะให้รัฐให้เงินอุดหนุนพรรคการเมือง

กลุ่มตัวอย่าง	จำนวนผู้ตอบ N	ระดับความคิดเห็น ( ร้อยละ )				
		เห็นด้วย อย่างยิ่ง	เห็นด้วย	ไม่แน่ใจ	ไม่ เห็นด้วย	ไม่เห็นด้วย อย่างยิ่ง
นักการเมือง	222	50.0	34.0	5.7	7.0	2.1
ข้าราชการประจำ	213	33.6	31.0	8.8	20.0	6.2



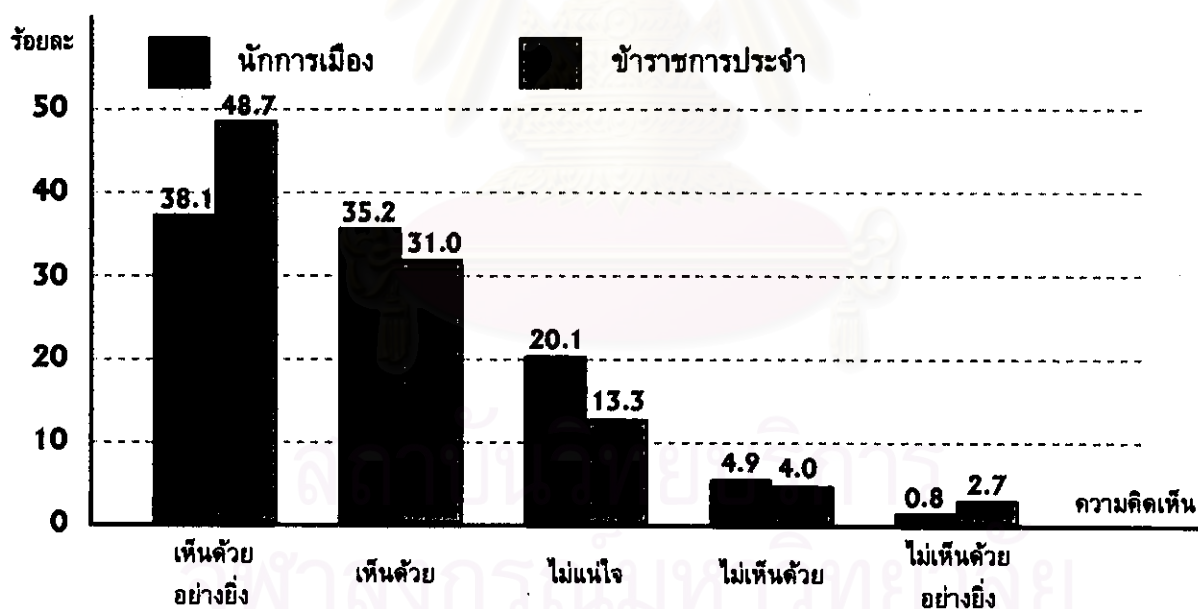
ตารางผนวกที่ 14 : ตารางแสดงการเปรียบเทียบแนวความคิดของ นักการเมืองและข้าราชการประจำต่อประเด็น แนวความคิดที่จะให้รัฐสนับสนุนพรรคการเมืองในการรณรงค์หาเสียงเลือกตั้ง

กลุ่มตัวอย่าง	จำนวนผู้ตอบ N	ระดับความคิดเห็น ( ร้อยละ )				
		เห็นด้วย อย่างยิ่ง	เห็นด้วย	ไม่แน่ใจ	ไม่ เห็นด้วย	ไม่เห็นด้วย อย่างยิ่ง
นักการเมือง	222	30.3	23.8	9.8	32.0	4.1
ข้าราชการประจำ	213	17.7	41.6	8.8	23.0	8.8



ตารางผนวกที่ 15 : ตารางแสดงการเปรียบเทียบแนวความคิดของ นักการเมืองและข้าราชการประจำต่อประเด็น ให้มีการปรับปรุงรายชื่อผู้มีสิทธิเลือกตั้งทั่วประเทศให้ถูกต้องและทันสมัย

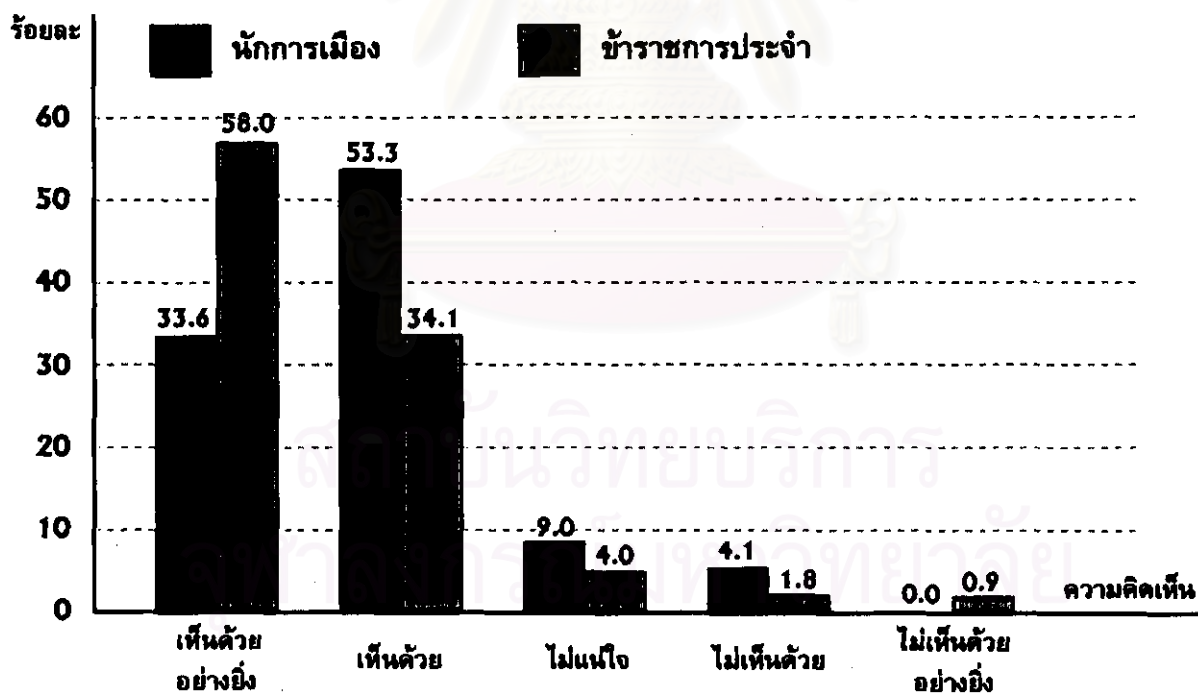
กลุ่มตัวอย่าง	จำนวนผู้ตอบ N	ระดับความคิดเห็น ( ร้อยละ )				
		เห็นด้วย อย่างยิ่ง	เห็นด้วย	ไม่แน่ใจ	ไม่ เห็นด้วย	ไม่เห็นด้วย อย่างยิ่ง
นักการเมือง	222	38.1	35.2	20.1	4.9	0.8
ข้าราชการประจำ	213	48.7	31.0	13.3	4.0	2.7





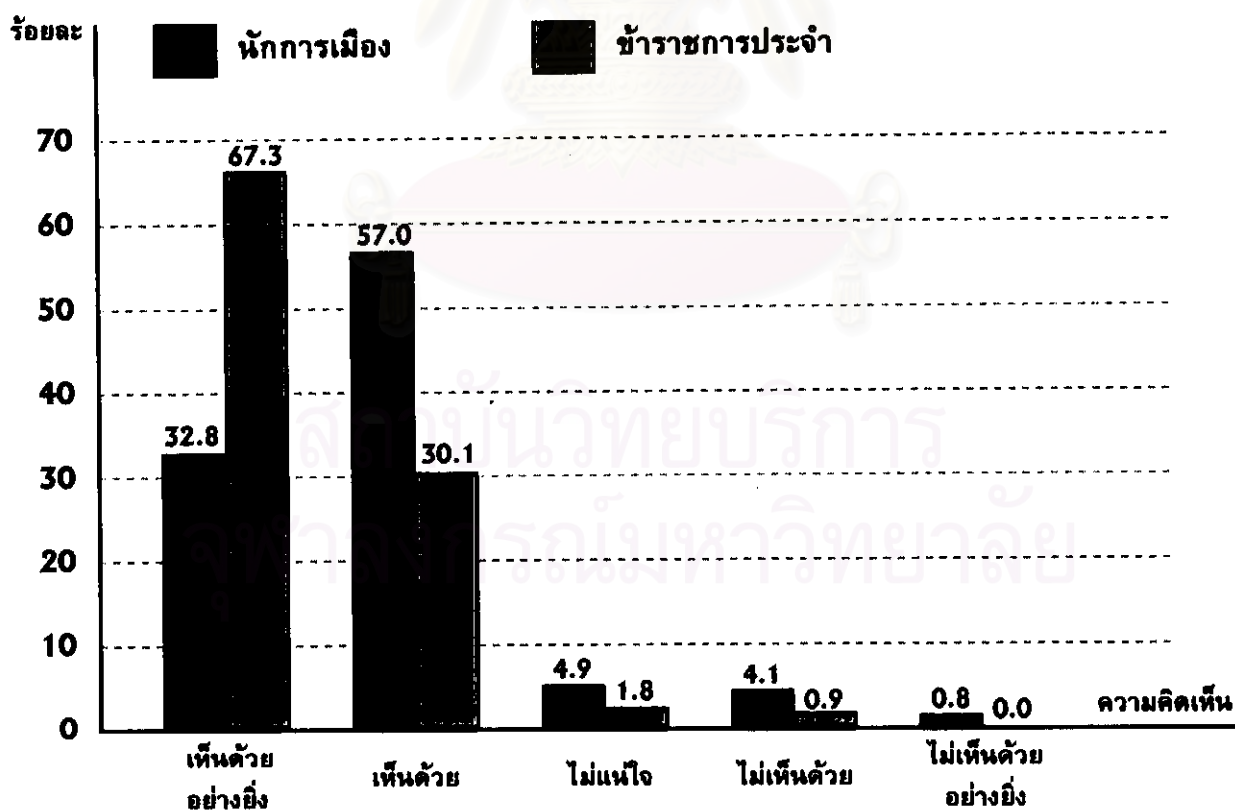
ตารางผนวกที่ 16 : ตารางแสดงการเปรียบเทียบแนวความคิดของ นักการเมืองและข้าราชการประจำต่อประเด็น ให้มีการตรวจสอบการเงินของพรรคการเมืองอย่างเข้มงวด

กลุ่มตัวอย่าง	จำนวนผู้ตอบ N	ระดับความคิดเห็น ( ร้อยละ )				
		เห็นด้วย อย่างยิ่ง	เห็นด้วย	ไม่แน่ใจ	ไม่ เห็นด้วย	ไม่เห็นด้วย อย่างยิ่ง
นักการเมือง	222	33.6	53.3	9.0	4.1	-
ข้าราชการประจำ	213	58.0	34.1	4.0	1.8	0.9



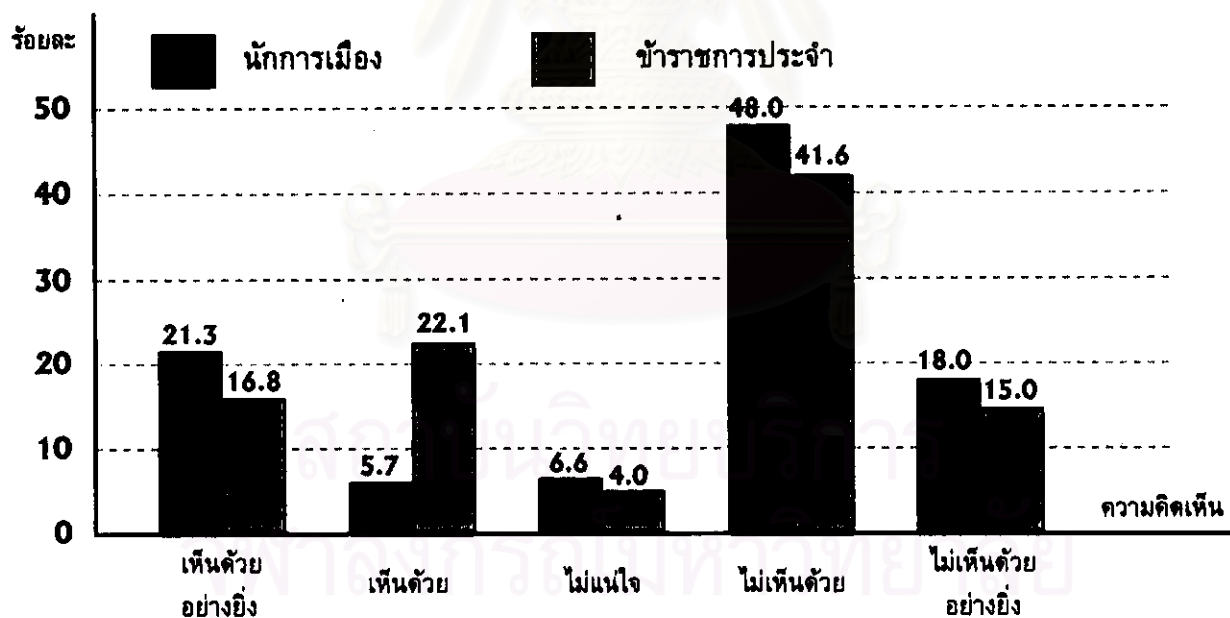
ตารางผนวกที่ 17 : ตารางแสดงการเปรียบเทียบแนวความคิดของ นักการเมืองและข้าราชการประจำต่อประเด็น การออกกฎหมายกำหนดโทษผู้ทุจริตในการเลือกตั้ง โดยเฉพาะผู้สมัครรับเลือกตั้ง เป็นค่าปรับจำนวนมาก

กลุ่มตัวอย่าง	จำนวนผู้ตอบ N	ระดับความคิดเห็น ( ร้อยละ )				
		เห็นด้วย อย่างยิ่ง	เห็นด้วย	ไม่แน่ใจ	ไม่ เห็นด้วย	ไม่เห็นด้วย อย่างยิ่ง
นักการเมือง	222	32.8	57.0	4.9	4.1	0.8
ข้าราชการประจำ	213	67.3	30.1	1.8	0.9	-



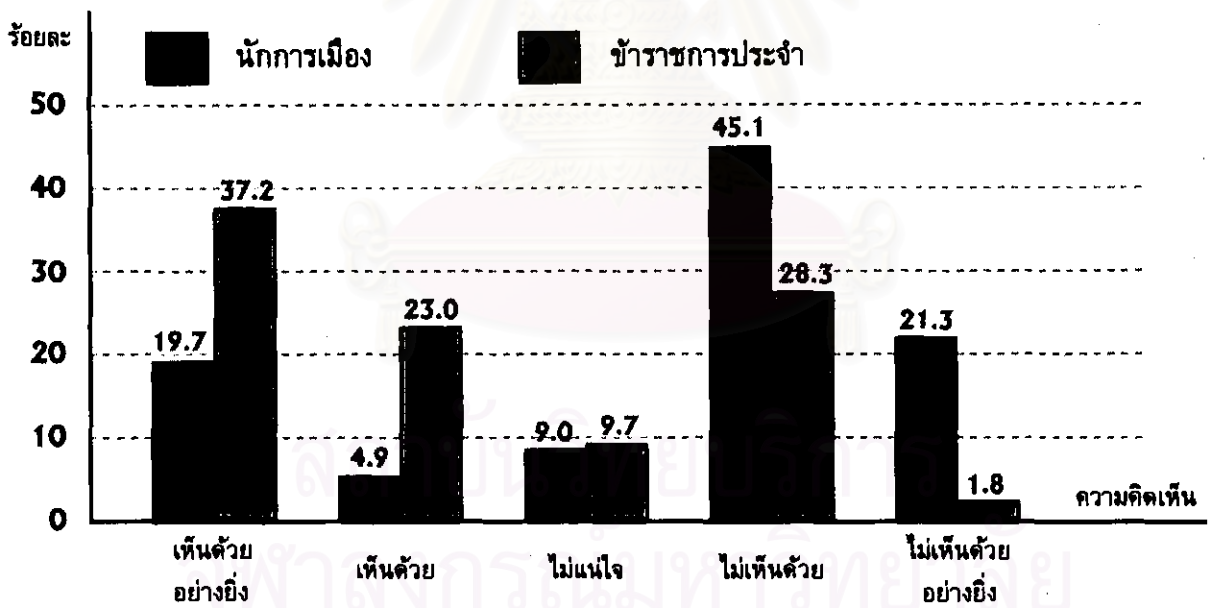
ตารางผนวกที่ 18 : ตารางแสดงการเปรียบเทียบแนวความคิดของ นักการเมืองและข้าราชการประจำต่อประเด็น สมาชิกสภาผู้แทนราษฎรไม่จำเป็นต้องสังกัดพรรคการเมือง

กลุ่มตัวอย่าง	จำนวนผู้ตอบ N	ระดับความคิดเห็น ( ร้อยละ )				
		เห็นด้วย อย่างยิ่ง	เห็นด้วย	ไม่แน่ใจ	ไม่ เห็นด้วย	ไม่เห็นด้วย อย่างยิ่ง
นักการเมือง	222	21.3	5.7	6.6	48.0	18.0
ข้าราชการประจำ	213	16.8	22.1	4.0	41.6	15.0



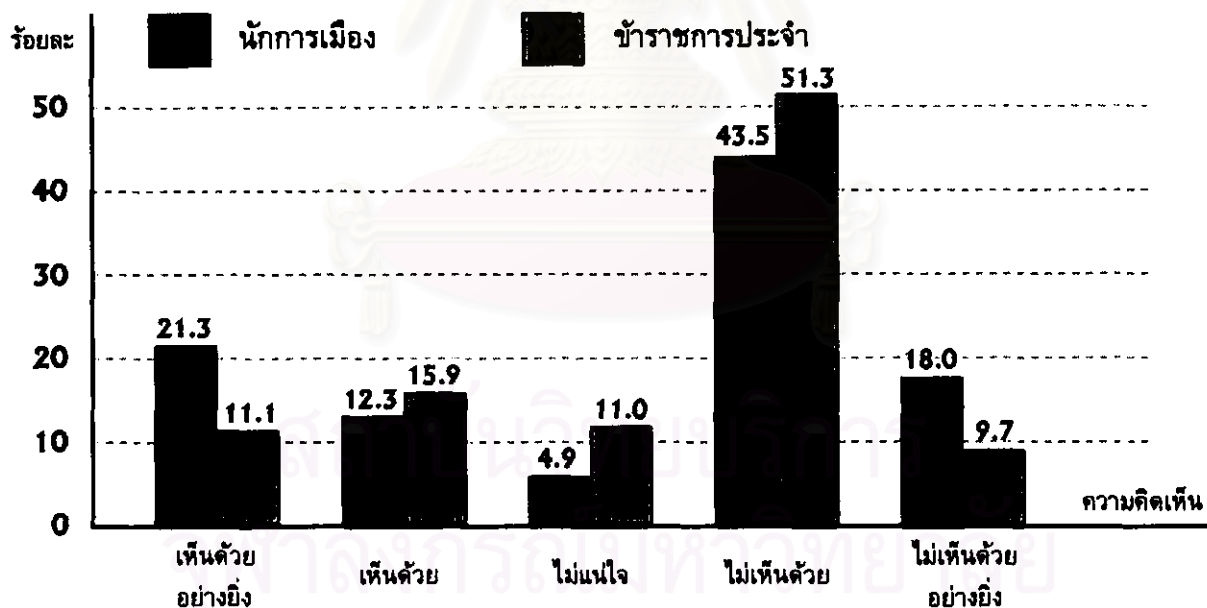
ตารางผนวกที่ 19 : ตารางแสดงการเปรียบเทียบแนวความคิดของ นักการเมืองและข้าราชการประจำต่อประเด็น สมาชิกสภาผู้แทนราษฎรทุกประเภท จะเป็นรัฐมนตรีมิได้


กลุ่มตัวอย่าง	จำนวนผู้ตอบ N	ระดับความคิดเห็น ( ร้อยละ )				
		เห็นด้วย อย่างยิ่ง	เห็นด้วย	ไม่แน่ใจ	ไม่ เห็นด้วย	ไม่เห็นด้วย อย่างยิ่ง
นักการเมือง	222	19.7	4.9	9.0	45.1	21.3
ข้าราชการประจำ	213	37.2	23.0	9.7	28.3	1.8



ตารางผนวกที่ 20 : ตารางแสดงการเปรียบเทียบแนวความคิดของ นักการเมืองและข้าราชการประจำต่อประเด็น สมาชิกสภาผู้แทนราษฎรที่มาจากบัญชีรายชื่อของพรรคการเมืองเท่านั้น ที่จะดำรงตำแหน่งรัฐมนตรีได้

กลุ่มตัวอย่าง	จำนวนผู้ตอบ N	ระดับความคิดเห็น ( ร้อยละ )				
		เห็นด้วย อย่างยิ่ง	เห็นด้วย	ไม่แน่ใจ	ไม่ เห็นด้วย	ไม่เห็นด้วย อย่างยิ่ง
นักการเมือง	222	21.3	12.3	4.9	43.5	18.0
ข้าราชการประจำ	213	11.1	15.9	11.0	51.3	9.7





**ภาคผนวก ข.**  
**จำนวนและร้อยละของคำตอบแบบสอบถาม**

**สถาบันวิทยบริการ**  
**จุฬาลงกรณ์มหาวิทยาลัย**

## ประวัติผู้เขียน

พันเอก พอพล มณีรินทร์ เกิดเมื่อวันที่ 16 พฤศจิกายน พุทธศักราช 2498 ที่บ้านลำพญา อำเภอเมืองนครปฐม จังหวัดนครปฐม สำเร็จการศึกษาระดับมัธยมศึกษาตอนต้นจากโรงเรียนพระปฐมวิทยาลัย ต่อมาได้เข้ารับการศึกษาระดับมัธยมศึกษาตอนปลายที่โรงเรียนอำนวยการวัดพระนคร เมื่อปีพุทธศักราช 2515 และโรงเรียนเตรียมทหาร เมื่อปีพุทธศักราช 2516 และสำเร็จการศึกษาวิทยาศาสตร์บัณฑิต ( ทบ. ) จากโรงเรียนนายร้อยพระจุลจอมเกล้า เมื่อปีพุทธศักราช 2523 และเข้ารับการศึกษาคือในระดับปริญญาโทมหาบัณฑิต ภาควิชาการปกครอง คณะรัฐศาสตร์ จุฬาลงกรณ์มหาวิทยาลัย เมื่อปีการศึกษา 2537

เริ่มรับราชการ ครั้งแรกเมื่อปีพุทธศักราช 2523 ในตำแหน่ง รองผู้บังคับชุดปฏิบัติการรบพิเศษ กองรบพิเศษ ( พลร่ม ) ที่ 2 ศูนย์สงครามพิเศษ ปีพุทธศักราช 2530 ดำรงตำแหน่ง ผู้ช่วยนายทหารคนสนิทผู้บัญชาการทหารบก , ปีพุทธศักราช 2538 ดำรงตำแหน่ง เสนาธิการกรมรบพิเศษที่ 2 กองพลรบพิเศษที่ 1 หน่วยบัญชาการสงครามพิเศษ และปีพุทธศักราช 2539 ดำรงตำแหน่ง นายทหารฝ่ายเสนาธิการประจำผู้บังคับบัญชา



สถาบันวิทยบริการ  
จุฬาลงกรณ์มหาวิทยาลัย