

ผลการวิเคราะห์ข้อมูล

ในการวิเคราะห์และแปลความหมายของผลการวิเคราะห์ข้อมูล ผู้วิจัย
ได้เสนอผลการวิเคราะห์ข้อมูลตามลำดับชั้น ดังนี้

1. สภาพการปฏิบัติตามศีลห้า
2. ความสัมพันธ์ระหว่างตัวแปร
3. ตัวแปรที่ส่งผลต่อการปฏิบัติตามศีลห้า
4. กลุ่มตัวแปรที่ส่งผลต่อการปฏิบัติตามศีลห้า

สภาพการปฏิบัติตามศีลห้า

ตารางที่ 4.1 สภาพการปฏิบัติตามศีลห้า

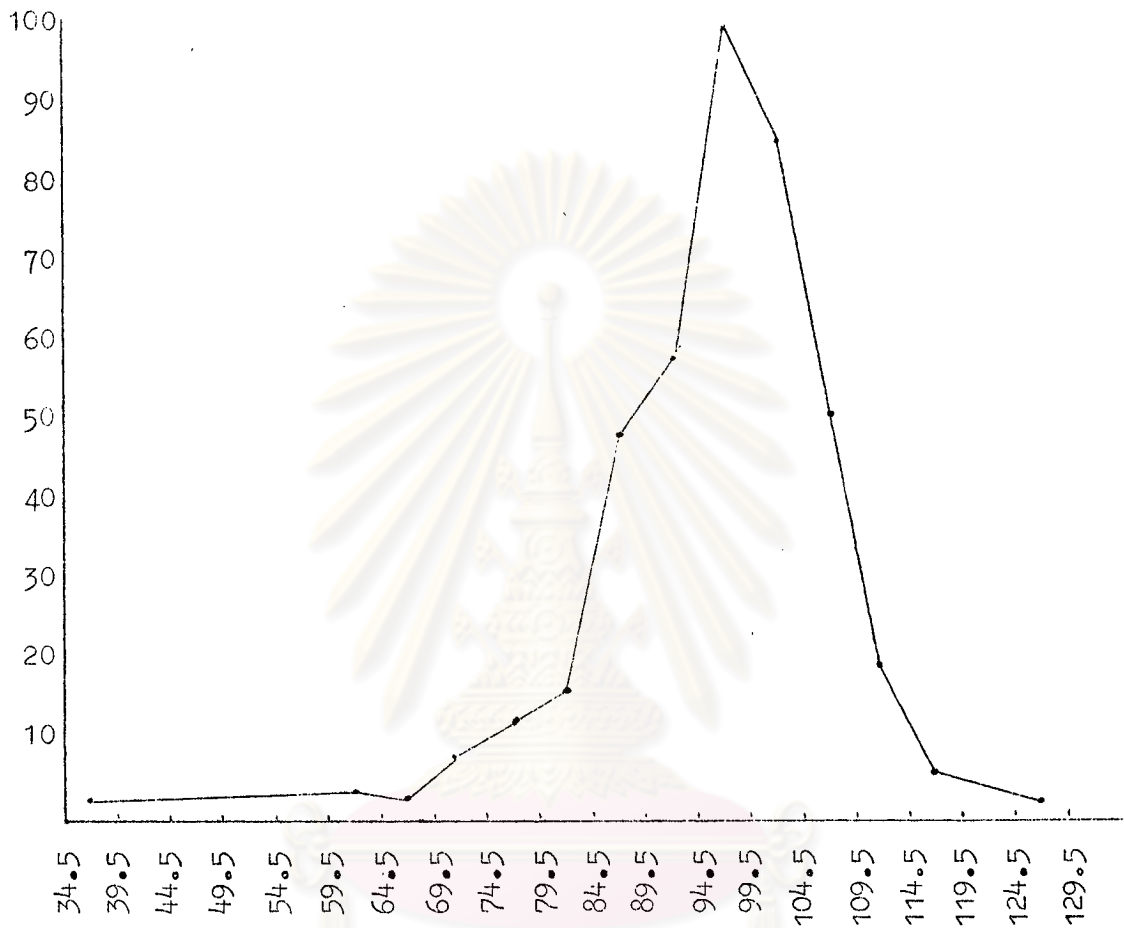
N	ต่ำสุด	สูงสุด	\bar{Y}	ร้อยละของนักเรียน	ร้อยละของนักเรียน	S
				ที่ต่ำกว่า \bar{Y}	ที่สูงกว่า \bar{Y}	
400	35	125	96.3550	49.50	50.50	9.9854

จากตารางที่ 4.1 ปรากฏว่า นักเรียนที่ได้คะแนนสภาพการปฏิบัติ
ตามศีลห้าต่ำสุดได้คะแนนเพียง 35 สูงสุดได้ 125 คะแนน นักเรียนที่ได้คะแนน
ต่ำกว่าคะแนนเฉลี่ยมีร้อยละ 49.50 ในขณะที่นักเรียนที่ได้คะแนนสูงกว่าคะแนน
เฉลี่ยมีร้อยละ 50.50 โดยมีการกระจายของคะแนนเท่ากับ 9.9854

ผลการศึกษารูปได้เห็นว่านักเรียนในกลุ่มตัวอย่างส่วนใหญ่มีการปฏิบัติตาม
ศีลห้าสูงกว่าค่าเฉลี่ย

ตารางที่ 4.2

กราฟแสดงการแจกแจงของคะแนนการปฏิบัติตามศีลห้า



จากตารางที่ 4.2 ปรากฏว่ากลุ่มตัวอย่างมีคะแนนการปฏิบัติตามศีลห้า อยู่ในระดับค่อนข้างสูง โดยมีคะแนนที่มีความถี่สูงสุดเท่ากับ 99 มีคะแนนเฉลี่ยเท่ากับ 96.40 อันที่คะแนนที่มีความถี่สูงสุดอยู่ในช่วงคะแนน 94.5 - 99.5

คำอธิบายสัญลักษณ์ที่ใช้ในตารางที่ 4.3

Y	หมายถึง	การปฏิบัติตามที่สั่ง
X ₁	"	การศึกษาของผู้ปกครอง
X ₂	"	รายได้ของผู้ปกครอง
X ₃	"	อาชีพของผู้ปกครอง
X ₄	"	การอบรมเลี้ยงดูของผู้ปกครอง
X ₅	"	ความประพฤติของผู้ปกครอง
X ₆	"	การอบรมสั่งสอนของครู
X ₇	"	ความประพฤติของครู
X ₈	"	การจัดกิจกรรมที่ส่งเสริมศีลธรรมในโรงเรียน
X ₉	"	ความสัมพันธ์ระหว่างวัดกับชุมชน
X ₁₀	"	การประพฤติปฏิบัติของพระสงฆ์ในชุมชน
X ₁₁	"	ความประพฤติของเพื่อน
X ₁₂	"	อิทธิพลของสื่อมวลชน
X ₁₃	"	สภาพบ้านและสิ่งแวดล้อมรอบบ้าน
X ₁₄	"	สภาพโรงเรียนและสิ่งแวดล้อมรอบโรงเรียน
X ₁₅	"	ลักษณะของเพื่อน

ตารางที่ 4.3 ความสัมพันธ์ระหว่างตัวแปร

	Y	X ₁	X ₂	X ₃	X ₄	X ₅	X ₆	X ₇	X ₈	X ₉	X ₁₀	X ₁₁	X ₁₂	X ₁₃	X ₁₄	X ₁₅
Y	1.00															
X ₁	.02	1.00														
X ₂	.00	.26 ^{**}	1.00													
X ₃	-.04	.27 ^{**}	.03	1.00												
X ₄	.34 ^{**}	-.00	-.04	.03	1.00											
X ₅	.28 ^{**}	.06	.03	.13	.54 ^{**}	1.00										
X ₆	.14	.05	-.07	.15	.21 [*]	.29 ^{**}	1.00									
X ₇	.23 [*]	-.04	-.05	.03	.25 ^{**}	.31 ^{**}	.60 ^{**}	1.00								
X ₈	.05	-.00	-.02	.06	.04	.13	.19 [*]	.25 ^{**}	1.00							
X ₉	.15	-.03	-.03	.06	.12	.09	.20 [*]	.23 [*]	.12	1.00						
X ₁₀	.09	.01	-.06	.05	.15	.16	.27 ^{**}	.31 ^{**}	.20 [*]	.34 ^{**}	1.00					
X ₁₁	.15	-.02	-.12	-.00	.14	.16	.26 ^{**}	.23 [*]	.09	.08	.15	1.00				
X ₁₂	.38 ^{**}	.05	.00	.05	.29 ^{**}	.31 ^{**}	.37 ^{**}	.37 ^{**}	.19 [*]	.09	.20 [*]	.26 ^{**}	1.00			
X ₁₃	.10	-.01	-.02	-.03	.06	.14	.14	.11	.06	.07	.08	.13	.15	1.00		
X ₁₄	.20 [*]	-.01	.04	.03	.19 [*]	.19 [*]	.33 ^{**}	.36 ^{**}	.25 ^{**}	.26 ^{**}	.28 ^{**}	.17	.29 ^{**}	.25 ^{**}	1.00	
X ₁₅	.06	.02	.05	.06	.17 [*]	.23 [*]	.27 ^{**}	.25 ^{**}	.18	.16	.17	.14	.37 ^{**}	.21 [*]	.36 ^{**}	1.00

* = มีนัยสำคัญทางสถิติ

* P < = .05

** P < = .01

ความสัมพันธ์ระหว่างตัวแปร

เมื่อพิจารณาค่าสัมประสิทธิ์สหสัมพันธ์ของตัวแปรอิสระแต่ละตัวกับตัวแปรตามและค่าสัมประสิทธิ์สหสัมพันธ์ระหว่างตัวแปรอิสระด้วยกัน มีดังต่อไปนี้

การศึกษาของผู้ปกครอง (x_1) มีความสัมพันธ์กันอย่างมีนัยสำคัญทางสถิติที่ระดับ .01 กับรายได้ของผู้ปกครอง (x_2) อาชีพของผู้ปกครอง (x_3)

รายได้ของผู้ปกครอง (x_2) มีความสัมพันธ์กันอย่างมีนัยสำคัญทางสถิติที่ระดับ .01 กับการศึกษาของผู้ปกครอง (x_1)

อาชีพของผู้ปกครอง (x_3) มีความสัมพันธ์กันอย่างมีนัยสำคัญทางสถิติที่ระดับ .01 กับการศึกษาของผู้ปกครอง (x_1)

การอบรมเลี้ยงดูของผู้ปกครอง (x_4) มีความสัมพันธ์กันอย่างมีนัยสำคัญทางสถิติที่ระดับ .01 กับตัวแปรตาม (Y) หรือการปฏิบัติตามที่แสดงความประพฤติกของผู้ปกครอง (x_5) ความประพฤติกของครู (x_7) ความประพฤติกของเพื่อน (x_{12}) และมีความสัมพันธ์อย่างมีนัยสำคัญทางสถิติที่ระดับ .05 กับ การอบรมสั่งสอนของครู (x_6) สภาพโรงเรียนและสิ่งแวดล้อมรอบโรงเรียน (x_{14})

ความประพฤติกของผู้ปกครอง (x_5) มีความสัมพันธ์กันอย่างมีนัยสำคัญทางสถิติที่ระดับ .01 กับตัวแปรตาม (Y) หรือการปฏิบัติตามที่แสดง การอบรมเลี้ยงดูของผู้ปกครอง (x_4) การอบรมสั่งสอนของครู (x_6) ความประพฤติกของครู (x_7) ความประพฤติกของเพื่อน (x_{12}) และมีความสัมพันธ์กันอย่างมีนัยสำคัญทางสถิติที่ระดับ .05 กับสภาพโรงเรียนและสิ่งแวดล้อมรอบโรงเรียน (x_{14}) ลักษณะของเพื่อน (x_{15})

การอบรมสั่งสอนของครู (x_6) มีความสัมพันธ์กันอย่างมีนัยสำคัญทางสถิติที่ระดับ .01 กับความประพฤติกของผู้ปกครอง (x_5) ความประพฤติกของครู (x_7) ความประพฤติกของพระสงฆ์ในชุมชน (x_{10}) อิทธิพลของสื่อมวลชนต่อศีลธรรม (x_{11}) ความประพฤติกของเพื่อน (x_{12}) สภาพโรงเรียนและสิ่งแวดล้อมรอบโรงเรียน (x_{14}) ลักษณะของเพื่อน (x_{15}) และมีความสัมพันธ์กันอย่างมีนัยสำคัญทางสถิติที่ระดับ .05 กับการอบรมเลี้ยงดูของผู้ปกครอง (x_4) การจัดกิจกรรมที่ส่งเสริมศีลธรรมในโรงเรียน (x_8) ความสัมพันธ์ระหว่างวัดกับชุมชน (x_9)

ความประพฤติกของครู (x_7) มีความสัมพันธ์กันอย่างมีนัยสำคัญทางสถิติที่ระดับ .05 กับตัวแปรตาม (Y) หรือการปฏิบัติตามศีลห้า มีความสัมพันธ์กันอย่างมีนัยสำคัญทางสถิติที่ระดับ .01 กับการอบรมเลี้ยงดูของผู้ปกครอง (x_4) ความประพฤติกของผู้ปกครอง (x_5) การอบรมสั่งสอนของครู การจัดกิจกรรมที่ส่งเสริมศีลธรรมในโรงเรียน (x_8) ความประพฤติกของพระสงฆ์ในชุมชน (x_{10}) และมีความสัมพันธ์กันอย่างมีนัยสำคัญทางสถิติที่ระดับ .05 กับความสัมพันธ์ระหว่างวัดกับชุมชน (x_9) อิทธิพลของสื่อมวลชนต่อศีลธรรม (x_{11})

ความสัมพันธ์ระหว่างวัดกับชุมชน (x_9) มีความสัมพันธ์กันอย่างมีนัยสำคัญทางสถิติที่ระดับ .01 กับการประพฤติปฏิบัติของพระสงฆ์ในชุมชน (x_{10}) สภาพโรงเรียนและสิ่งแวดล้อมรอบโรงเรียน (x_{14}) และมีความสัมพันธ์กันอย่างมีนัยสำคัญทางสถิติที่ระดับ .05 กับการอบรมสั่งสอนของครู (x_6) ความประพฤติกของครู (x_7)

การประพฤติปฏิบัติของพระสงฆ์ในชุมชน (x_{10}) มีความสัมพันธ์กันอย่างมีนัยสำคัญทางสถิติที่ระดับ .01 กับการอบรมสั่งสอนของครู (x_6) ความประพฤติกของครู (x_7) ความสัมพันธ์ระหว่างวัดกับชุมชน (x_9) สภาพ

โรงเรียนและสิ่งแวดล้อมรอบโรงเรียน (X_{14}) และมีความสัมพันธ์กันอย่างมีนัยสำคัญทางสถิติที่ระดับ .05 กับการจัดกิจกรรมที่ส่งเสริมศีลธรรมในโรงเรียน (X_8) ความประพฤติกของเพื่อน (X_{12})

อิทธิพลของสื่อมวลชนต่อศีลธรรม (X_{11}) มีความสัมพันธ์กันอย่างมีนัยสำคัญทางสถิติที่ระดับ .01 กับการอบรมสั่งสอนของครู (X_6) ความประพฤติกของเพื่อน (X_{12})

ความประพฤติกของเพื่อน (X_{12}) มีความสัมพันธ์กันอย่างมีนัยสำคัญทางสถิติที่ระดับ .01 กับตัวแปรตาม (Y) หรือการปฏิบัติตามศีลห้า การอบรมเลี้ยงดูของผู้ปกครอง (X_4) ความประพฤติกของผู้ปกครอง (X_5) การอบรมสั่งสอนของครู (X_6) ความประพฤติกของครู (X_7) อิทธิพลของสื่อมวลชนต่อศีลธรรม (X_{11}) สภาพของโรงเรียนและสิ่งแวดล้อมรอบโรงเรียน (X_{14}) ลักษณะของเพื่อน (X_{15}) และมีความสัมพันธ์กันอย่างมีนัยสำคัญทางสถิติที่ระดับ .05 กับการจัดกิจกรรมที่ส่งเสริมศีลธรรมในโรงเรียน (X_8) การประพฤติกปฏิบัติของพระสงฆ์ในชุมชน (X_{10})

สภาพบ้านและสิ่งแวดล้อมรอบบ้าน (X_{13}) มีความสัมพันธ์กันอย่างมีนัยสำคัญทางสถิติที่ระดับ .01 กับสภาพโรงเรียนและสิ่งแวดล้อมรอบโรงเรียน (X_{14}) และมีความสัมพันธ์กันอย่างมีนัยสำคัญทางสถิติที่ระดับ .05 กับลักษณะของเพื่อน (X_{15})

สภาพโรงเรียนและสิ่งแวดล้อมรอบโรงเรียน (X_{14}) มีความสัมพันธ์กันอย่างมีนัยสำคัญทางสถิติที่ระดับ .05 กับตัวแปรตาม (Y) หรือการปฏิบัติตามศีลห้ามีความสัมพันธ์กันอย่างมีนัยสำคัญทางสถิติที่ระดับ .01 กับการอบรมสั่งสอนของครู (X_6) ความประพฤติกของครู (X_7) การจัดกิจกรรมที่ส่งเสริมศีลธรรมในโรงเรียน (X_8) ความสัมพันธ์ระหว่างวัดกับชุมชน (X_9) การ

ประพจน์ปฏิบัติของพระสงฆ์ในชุมชน (x_{10}) ความประพจน์ของเพื่อน (x_{12}) สภาพบ้านและสิ่งแวดล้อมรอบบ้าน (x_{13}) ลักษณะของเพื่อน (x_{15}) และมีความสัมพันธ์กันอย่างน้อยมีนัยสำคัญทางสถิติที่ระดับ .05 กับการยอมรับเลี้ยงดูของผู้ปกครอง (x_4) ความประพจน์ของผู้ปกครอง (x_5)

ลักษณะของเพื่อน (x_{15}) มีความสัมพันธ์กันอย่างน้อยมีนัยสำคัญทางสถิติที่ระดับ .01 กับการอบรมสั่งสอนของครู (x_6) ความประพจน์ของครู (x_7) ความประพจน์ของเพื่อน (x_{12}) สภาพโรงเรียนและสิ่งแวดล้อมรอบโรงเรียน (x_{14}) และมีความสัมพันธ์กันอย่างน้อยมีนัยสำคัญทางสถิติที่ระดับ .05 กับการยอมรับเลี้ยงดูของผู้ปกครอง (x_4) ความประพจน์ของผู้ปกครอง (x_5)

ตัวแปรที่ส่งผลต่อการปฏิบัติตามศีลห้า

ตัวแปรที่ส่งผลกระทบต่อการปฏิบัติตามศีลห้า คือ ตัวแปรที่ได้รับการคัดเลือกเข้าสู่สมการโดยวิธีการเลือกแบบขั้นบันได (Step Wised Multiple Regression Analysis) พบว่าตัวแปรอิสระ (x) ที่สามารถอธิบายตัวแปรตาม (y) ได้อย่างน้อยมีนัยสำคัญทางสถิติที่ระดับ .01 มี 4 ตัวแปร คือ ความประพจน์ของเพื่อน (x_{12}) การอบรมเลี้ยงดูของผู้ปกครอง (x_4) ลักษณะของเพื่อน (x_{15}) และความสัมพันธ์ระหว่างวัดกับชุมชน (x_9) ซึ่งแสดงในตารางที่ 4.4

ตารางที่ 4.4 ตัวแปรที่ได้รับการคัดเลือกเข้าสู่สมการ

ลำดับที่	ชื่อตัวแปร	b	a	R	R ²	F
1.	x_{12}	.50975	66.3164	.4826	.2329	29.975*
2.	x_4	.37210				
3.	x_{15}	-.2168E				
4.	x_9	.17740				

จากตารางที่ 4.4 ค่า b คือ อัตราการเปลี่ยนแปลงของตัวแปรตาม (Y) หรือการปฏิบัติตามคีลห้า เมื่อตัวแปรอิสระทั้ง 4 ตัว คือ x_{12} , x_4 , x_{15} และ x_9 แต่ละตัวเปลี่ยนแปลงไป 1 หน่วย

ค่า a (66.3164) คือ ค่าเฉลี่ยของตัวแปรตาม (Y) เมื่อตัวแปรทั้ง 4 ตัว คือ x_{12} , x_4 , x_{15} และ x_9 มีค่าเท่ากับ 0

ค่า R (.4826) คือค่าความสัมพันธ์ของตัวแปรตาม (Y) และจุดของตัวแปรอิสระที่เข้าสมการทั้ง 4 ตัว คือ x_{12} , x_4 , x_{15} และ x_9

ค่า R^2 (.2329) คือ สัดส่วนของตัวแปรตาม (Y) ที่อธิบายด้วยตัวแปรอิสระที่เข้าสมการคือ x_{12} , x_4 , x_{15} และ x_9 โดยมีค่าเท่ากับ .2329

จากข้อมูลข้างต้น สรุปได้ว่าตัวแปรอิสระทั้ง 4 ตัว คือความประพฤติกของเพื่อน (x_{12}) การอบรมเลี้ยงดูของผู้ปกครอง (x_4) ลักษณะของเพื่อน (x_{15}) และความสัมพันธ์ระหว่างตัวกับชุมชน (x_9) สามารถอธิบายตัวแปรตาม (Y) หรือการปฏิบัติตามคีลห้าได้อย่างมีนัยสำคัญทางสถิติที่ระดับ .01 และสามารถนำมาสร้างสมการเพื่อใช้ในการอธิบายและพยากรณ์ได้ดังนี้ คือ

$$\hat{Y} = 66.3163 + (.50975) (x_{12}) + .37210 (x_4) + (-.21688) (x_{15}) + (.17740) (x_9)$$

กลุ่มตัวแปรที่ส่งผลต่อการปฏิบัติตามคีลห้า

ผลการวิเคราะห์กลุ่มรวมของแต่ละตัวแปรซึ่งอธิบายได้ด้วยองค์ประกอบแต่ละองค์ประกอบของตัวแปรอิสระที่ใช้ในการอธิบายตัวแปรตามโดยให้ร้อยละของความแปรปรวนสูงสุด แสดงไว้ในตารางที่ 4.5

ตารางที่ 4.5 การจัดกลุ่มตัวแปร

ตัวแปรที่	องค์ประกอบ ที่ 1	องค์ประกอบ ที่ 2	องค์ประกอบ ที่ 3	องค์ประกอบ ที่ 4	องค์ประกอบ ที่ 5
x_1	0.00	0.07	0.00	0.05	56.03
x_2	2.05	0.92	7.53	0.41	11.40
x_3	1.32	0.16	0.33	0.71	12.43
x_4	1.00	1.17	57.53*	1.02	0.07
x_5	4.07	3.72	43.12	0.40	1.34
x_6	57.08	4.31	1.49	3.60	0.82
x_7	38.95	5.80	3.28	1.93	0.18
x_8	3.22	5.70	0.01	4.30	0.03
x_9	0.54	1.71	0.24	32.93*	0.00
x_{10}	3.92	2.15	0.87	28.04	0.02
x_{11}	7.80	3.89	1.57	0.43	0.62
x_{12}	11.24	19.76*	6.80	0.18	0.47
x_{13}	0.33	12.10	0.26	0.18	0.12
x_{14}	3.60	27.10	0.84	11.60	0.01
x_{15}	1.67	33.03*	1.51	1.31	0.00

* หมายถึงร้อยละของความแปรปรวน รวมสูงสุดในแต่ละตัวแปร
ที่สามารถอธิบายได้ด้วยปัจจัยแต่ละปัจจัย (องค์ประกอบ) ใดอย่างมี
นัยสำคัญทางสถิติ

จากตารางที่ 4.5 ปรากฏว่ากลุ่มตัวแปรอิสระที่สามารถอธิบายตัวแปร
ตามได้มี 3 กลุ่ม คือ กลุ่มเพื่อน กลุ่มบ้าน และกลุ่มวัด