



1.1 ความเป็นมาของวิทยานิพนธ์

การที่มนุษย์เข้าไปอาศัยอยู่ (Dwell) ในสถานที่ใด ๆ สถานที่นั้นจะต้องเอื้อให้มนุษย์ได้มีโอกาสสัมผัสเสาะสารและวิถีชีวิตลงไปในพื้นที่นั้น พร้อมทั้งยังให้มนุษย์ตระหนักถึงความเป็นบุคคล บทบาทหรือคุณค่าของตัวเองที่เขาสามารถแสดงออกมาได้อย่างเต็มที่และเหมาะสมเมื่อสถานที่นั้นบรรลุภาวะกิจดังกล่าวประกอบกับตัวของมนุษย์เองไม่ได้เป็นผู้เลื่อยขาหรืออยู่ไปวันวัน แต่กลับตระหนักถึงความสำคัญของตัวเขาขณะที่อยู่ในสถานที่นั้นจนสามารถสร้างความสัมพันธ์อย่างมีความหมาย ซึ่งจะยังให้เกิดความรัก ความผูกพัน ความเอื้ออาทร ระหว่างมนุษย์กับมนุษย์ และระหว่างมนุษย์กับที่อยู่อาศัยจนมี "ความดี" และ "ความงาม" เกิดขึ้นมา ที่แห่งนั้นจึงไม่เพียงแค่อู่ที่อีกต่อไปแต่กลับเป็น "ถิ่น (Place)" ที่มนุษย์ผู้นั้นรักและผูกพัน เมื่อมนุษย์บรรลุถึง "การอาศัยอยู่ (Dwelling)" ในสถานที่ใดแล้วสถานที่นั้นจึงมีความน่าอยู่เกิดขึ้นโดยเฉพาะการเข้าไปอาศัยอยู่ในโลกใบเล็ก ๆ ที่เอื้อให้มนุษย์มีอิสระในการทำสิ่งต่าง ๆ และเป็นที่ทำให้ความเป็นบุคคลของเขาได้เติบโต เป็นพื้นฐานหรือจุดเริ่มต้นที่ดีแก่สังคม โลกใบเล็ก ๆ ในนั้นก็คือ "บ้าน"

- การจะสร้างสรรค์อะไรใหม่ต้องมาจากพื้นฐานที่แน่น อย่างคนเขียนรูป ต้องขีดเส้นให้ตรง เขียนวงกลมเสียก่อน พื้นฐานใจกำหนดมือ มือกำหนดเส้น วิถีชีวิตก็เฉกเช่นกันย่อมต้องมีพื้นฐานมาจากครอบครัว และครอบครัวก็จะต้องมาจากบ้านเพราะอย่างนั้นบ้านจึงเป็นหัวใจของบ้านเมือง'

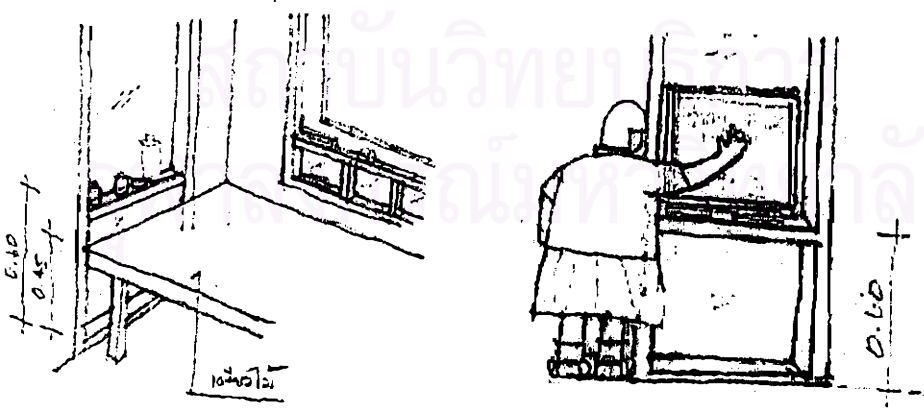
เนาวรัตน์ พงษ์ไพบูลย์ อ่างใน หนังสือ บ้านแสนรัก (2542 : 57)

โดยเฉพาะในสังคมเมืองอย่างกรุงเทพมหานคร ที่มีสภาพชีวิตความเป็นอยู่ของผู้คนส่วนใหญ่ต้องประสบกับความสับสน วุ่นวาย เร่งรีบ แข่งขันกับเวลา ทำให้มีสภาพแวดล้อมทั้งกายภาพและทางสังคมไม่ค่อยสู้ดีนัก ซึ่งทั้งปัญหาในเรื่องมลพิษจากสภาพแวดล้อมและการมีวิถีชีวิตที่ต้องเร่งรีบเช่นนี้ "บ้าน" จึงเป็นสถาปัตยกรรมสำคัญที่เอื้อให้คนเมืองได้อาศัยอยู่เป็นที่รวมความรัก ความอบอุ่น และความสุข ที่จะช่วยผ่อนคลายความเหน็ดเหนื่อยจากภารกิจที่หนักหนามาจากข้างนอกให้พร้อมที่จะออกไปเผชิญกับโลกภายนอกอันวุ่นวายอีกครั้ง นอกจากนี้ "บ้าน" ยังเป็นสถาปัตยกรรมที่รองรับความเป็นส่วนตัว (Private Dwelling) ที่สถาปนิกได้มีโอกาสออกแบบ สร้างสรรค์รวมทั้งผู้เป็นเจ้าของก็ได้มีโอกาสปรับปรุง เปลี่ยนแปลง สลักเสลา เพื่อรองรับการอาศัยอยู่ได้มากกว่าสถานที่อื่น ๆ ซึ่งที่พักอาศัยในเมืองที่ยังสามารถเรียกว่า "บ้าน" คือยังพอที่จะมีที่ว่างบริเวณรอบ ๆ อยู่บ้างและมีราคาไม่แพง บุคคลที่มีฐานะปานกลางถึงค่อนข้างน้อยซึ่งเป็นคนส่วนใหญ่ของสังคมสามารถเป็นเจ้าของได้ก็คือบ้านประเภท "ทาวน์เฮาส์" ซึ่งเป็นสถาปัตยกรรมที่มีพื้นที่ใช้สอยที่สามารถรองรับความจำเป็นพื้นฐานของการอยู่อาศัยของครอบครัวขนาดเล็กไปจนถึงครอบครัวขนาดใหญ่ โดยมีลักษณะของสถาปัตยกรรมที่สำคัญ คือ

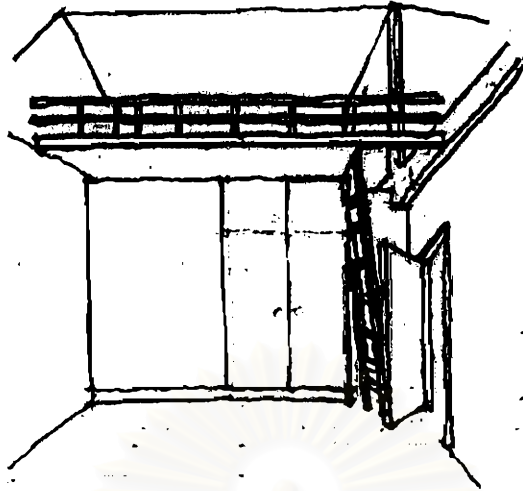
“เป็นเรือนแถวยาวหลายๆ ห้อง มีช่องหน้าต่างเฉพาะด้านหน้าและด้านหลัง (ยกเว้นห้องริม) มีพื้นที่ใช้สอยภายในเป็นรูปสี่เหลี่ยมผืนผ้า กว้างตั้งแต่ 4-6 เมตร มีความยาวตั้งแต่ 8-16 เมตร โดยประมาณ ” (ชัยยะ, 2539 :49)

การออกแบบสร้างสรรคสถาปัตยกรรมที่พักอาศัยเพื่อเอื้อให้ผู้อยู่อาศัยได้สัมผัสเสลาวิถีชีวิต และแสวงหาเอกลักษณ์ความเป็นบุคคลของตัวเองให้เป็นบ้านที่รองรับกายและใจของผู้ผู้อยู่จนเกิดความรัก ความเอื้ออาทรหรือเป็นความสัมพันธ์อย่างมีความหมายได้นั้นไม่ใช่เรื่องง่ายนัก เนื่องจากต้องรองรับและให้ความอิสระแก่ชีวิตมนุษย์ที่เต็มไปด้วยความซับซ้อนหลากหลายที่แสดงออกมาในอิริยาบถต่างๆ ที่ผ่านออกมาจากจิตใจ ความคิด ความต้องการของสมาชิก แต่ละคน ในครอบครัว ที่มีความแตกต่างกันทั้งเพศ วัย สถานภาพ อีกทั้งเมื่อเวลาผ่านไป ทั้งความต้องการ สถานภาพ วัย ตลอดจนจำนวนสมาชิกภายในบ้านก็จะต้องมีความเปลี่ยนแปลงตามไปด้วย โดยเฉพาะการอาศัยอยู่ใน “ทาวน์เฮาส์” ซึ่งเป็นอาคารที่มีพื้นที่จำกัดเพื่อรองรับกับความจำเป็นของการอยู่อาศัยในระดับหนึ่งนั้น จะรองรับความหลากหลายซับซ้อนของชีวิตที่ยังมีความแปรเปลี่ยนไปตามกาลเวลา หรือจะเป็นสถาปัตยกรรมที่เอื้อต่อการอาศัยอยู่ของมนุษย์อย่างแท้จริงได้อย่างไร หลังจากที่ได้เข้าไปทำการศึกษานำร่อง (Preliminary Study) บ้านประเภท “ทาวน์เฮาส์” ในกรุงเทพมหานครในเรื่องที่เกี่ยวกับ “การอาศัยอยู่ (Dwelling)” ของผู้เป็นเจ้าของที่ให้ความสำคัญต่อการอาศัยอยู่ในบ้านจนเกิดเป็นความเอื้ออาทรและความผูกพันกับบ้าน ประกอบกับการค้นคว้าจากเอกสารต่างๆ เพิ่มเติมนั้นทำให้เห็นประเด็นบางประเด็นที่น่าสนใจในลักษณะของการอยู่อาศัยของชีวิตสมาชิกแต่ละคนที่มีความซับซ้อนหลากหลายในบ้านที่มีพื้นที่จำกัดอย่างทาวน์เฮาส์ซึ่งดูแล้วไม่น่าจะรองรับความซับซ้อนมากมายได้ แต่ผู้เป็นเจ้าของและสมาชิกในบ้านกลับซุกซ่อน ซ่อนทับมิติต่างๆ เพื่อรองรับการอาศัยอยู่ของพวกเขา ซึ่งพอที่จะแยกแยะประเด็นสำคัญที่ควรทำการศึกษาต่อคือ

มิติซ่อนทับของประโยชน์ใช้สอย เป็นการปรากฏลักษณะการไหลเปหรือองค์ประกอบทางสถาปัตยกรรมที่สามารถรองรับประโยชน์ใช้สอยได้หลากหลาย ตัวอย่างเช่น วงกบล่างของหน้าต่างที่ได้รับการออกแบบให้มีขนาดและระดับความสูงจากพื้นที่พอเหมาะ ก็มีประโยชน์สำหรับใช้เป็นที่ยางของชั้นอยู่ หรือตู้แบบติดตั้งในที (Built-in) ได้ซ่อนความเป็นผนังกันระหว่างห้องภายในไว้เป็นต้น จะเห็นว่าการซ่อนทับนี้ เป็นการปรากฏของการรวมหน้าที่ใช้สอยหลายอย่างไว้ในที่ที่เดียวอย่างชัดเจน ซึ่งลักษณะมิติเช่นนี้นอกจากจะช่วยประหยัดเนื้อที่แล้ว ยังสามารถรองรับความต้องการที่ซับซ้อนด้วยการที่ตัวของมันเองเป็นมากกว่าหน้าที่หลักเดิมที่เคยมีอยู่



ภาพที่ 1 วงกบล่างที่มีประโยชน์ใช้สอยอื่นซ่อนทับอยู่



ภาพที่ 2 ตัวอย่างติดตั้งในที่ที่ซ่อนความเป็นผนังในห้องไว้

มิตที่ซ่อนอยู่ ซึ่งเป็นมิติของการอาศัยอยู่ที่ซ่อนเร้นหรือเห็นเพียงบางๆ ซึ่งจะปรากฏออกมาหรือมองเห็นได้ก็ต่อเมื่อมีคนเข้าไปใช้หรือมีกิจกรรมเกิดขึ้นในสเปซนั้นๆ ซึ่งแบ่งออกเป็น 2 ประเภทดังจะมีรายละเอียดและตัวอย่างเพื่อสนับสนุนความเข้าใจ ดังนี้

มิตที่ซ่อนอยู่เพื่อรองรับโลกของบุคคล เป็นมิติที่เกิดขึ้นในพื้นที่ร่วม (Shared Space) ของบ้าน แต่กลับมีมิติของการใช้พื้นที่ หรือมุมที่รองรับธรรมชาติหรือลักษณะเฉพาะของแต่ละคนซุกซ่อนอยู่เมื่อผู้ใช้ออกจากมุมนั้นแล้ว ผู้อื่นก็ไม่สามารถทราบได้ว่ามุมนั้นเป็นมุมของใครดังตัวอย่าง จาก ' บ้านโดไม ' ที่ไม่มีลูกตั้ง ซึ่งทำหน้าที่เป็นทางสัญจรเพื่อเชื่อมระดับที่แตกต่างกันในสถาปัตยกรรม แต่ยังเป็นมุมที่รองรับธรรมชาติหรือโลกของเด็กด้วย

- การปีนขึ้นลงบันไดของเด็กๆ เป็นการสำรวจโลกในหลายๆ มิติ จากที่นี่ไปยังข้างบนเน้นการยืนอยู่ข้างบนนั้น ช่วยให้เห็นโลกเบื้องล่างในแง่มุมที่น่าสนใจ ที่มีความแปลกไป สำหรับราวบันไดนั้น ก็อาศัยเป็นไม้สั้น นั่งชันอยู่ที่บันไดก็ได้ อีก ได้พอๆ กับที่ ' แกล้ง ' ทำให้มันกลายเป็นเวทีแสดงละครนับเรื่องได้ไม่ถ้วนทีเดียว

(ทิพย์สุตา, 2539 : 109-110)

แต่ในความเป็นจริงทว่านเฮาส์ไม่ได้ออกแบบเฉพาะเด็กเท่านั้น ยังมีวัยรุ่น วัยผู้ใหญ่ และคนชราที่มีลักษณะเฉพาะที่แตกต่างกัน สเปซหรือองค์ประกอบทางสถาปัตยกรรมจะซ่อนมิติที่สามารถรองรับโลกของบุคคลแต่ละวัยนี้ได้อย่างไร ซึ่งลักษณะดังกล่าวนอกจากจะช่วยรองรับความซับซ้อนของชีวิตที่หลากหลายของสมาชิกในพื้นที่ที่จำกัดแล้ว ยังทำให้สมาชิกในครอบครัวเห็นคุณค่าความเป็นบุคคลของตัวเอง มีอิสระในการพักผ่อนทำอะไรต่างๆ ตลอดจนเกิดความคิดจินตนาการ ซึ่งจะช่วยเหลือหนุนการใช้ชีวิตหรือการปฏิบัติกิจต่างๆ ในชีวิตจริงให้มีความลึกลับ มีความหมายมากขึ้นด้วย

มิตีที่ซ่อนอยู่เพื่อรองรับการปรับเปลี่ยนและต่อเติม เป็นมิตีที่เกิดขึ้นเพื่อรองรับความซับซ้อนของชีวิตสมาชิกภายในบ้านที่เปลี่ยนแปลงไปตามกาลเวลา อาทิ ความต้องการ จำนวน วย เป็นต้น ซึ่งเป็นผลให้ในพื้นที่หนึ่งทีรองรับกิจกรรมหนึ่งในช่วงเวลาหนึ่ง แต่เมื่อ วัน เดือน ปี ผ่านไป สเปซและองค์ประกอบทางสถาปัตยกรรมในบริเวณนั้นก็ยังสามารถปรับเปลี่ยน และต่อเติมเพื่อสนองต่อกิจกรรมที่เกิดขึ้นใหม่ หรือสนองกิจกรรมเดิมแต่ต้องการพื้นที่มากขึ้น หรือต้องการให้มีบรรยากาศที่แตกต่างไปจากเดิมโดยไม่จำเป็นต้องทุบหรือรื้อถอนให้สิ้นเปลืองทั้งเวลาและค่าใช้จ่ายมากมาย แต่มันกลับมี 'ลม' หรือ 'ร่องรอย' ที่รองรับการเปลี่ยนแปลงต่างๆ ที่จะมีขึ้นในอนาคตซ่อนอยู่ ตัวอย่างเช่น บริเวณเฉลียงข้างบ้านชั้นล่างซึ่งต่อไปในอนาคตจะเปลี่ยนเป็นห้องนอนสำหรับพ่อแม่ยามแก่เฒ่า (เดินขึ้นไปชั้น 2 ไม่นาน) ดังนั้นลักษณะเฉลียงที่ถูกต้องเติมขึ้นมาก่อนหน้านี้จึงมีรูปแบบสถาปัตยกรรมที่ง่าย ๆ ราคาไม่แพง สะดวกต่อการรื้อถอน หรืออีกตัวอย่างหนึ่งเช่น การต่อเติมลานนั่งเล่นไม้บริเวณหลังบ้านที่ลงบนลานชักร้างที่มีอยู่เดิมทั้งหมด แต่เมื่อถึงเวลาที่จะชักร้าง บนพื้นชานไม้นั้นก็มียะรอยของพื้นไม้ที่สามารถยกเปิดได้บางส่วนเพื่อสามารถไ้พื้นที่ชักร้างบางส่วนที่อยู่ข้างใต้ได้ เป็นต้น



ภาพที่ 3 บริเวณเฉลียงที่เชื่อมต่อการปรับเปลี่ยนเป็นห้องนอนพ่อแม่ ในอนาคต



ภาพที่ 4 ช่องพื้นชานไม้ที่สามารถเปิดลงไปใช้ลานชักร้างข้างใต้

การศึกษามิตีที่ซ่อนอยู่ทั้งในรูปมิตีซ้อนทับของประโยชน์ใช้สอย มิตีที่ซ่อนอยู่เพื่อรองรับโลกของบุคคลรวมทั้งมิตีที่ซ่อนอยู่เพื่อรองรับการปรับเปลี่ยนและต่อเติม ที่ได้กล่าวมาแล้วข้างต้น จะเป็นอุทาหรณ์ให้กับสถาปนิก นักศึกษสถาปัตยกรรม และผู้ที่เกี่ยวข้อง ได้หันมาถามตัวเองว่าเราได้ลิ้มหรือมองข้ามมิตีเหล่านี้ไปหรือไม่ เราจะสามารถสร้างสถาปัตยกรรม โดยเฉพาะบ้านพักอาศัยที่มีพื้นที่และงบประมาณที่จำกัดให้รองรับกับความซับซ้อนในการอาศัยอยู่ของมนุษย์ได้อย่างไร สเปซบริเวณใดลักษณะของสเปซและองค์ประกอบของสถาปัตยกรรมของทิวทัศน์หรือสิ่งใดที่มีศักยภาพพอที่จะรองรับความซับซ้อนเหล่านี้ได้ ซึ่งต่อไปทิวทัศน์หรือสิ่งใดจะถูกออกแบบเพื่อเอื้อให้เกิดโลกส่วนตัวของสมาชิกแต่ละคนแทรก ซ่อนอยู่ในส่วนต่างๆ ของสถาปัตยกรรม หรืออาจถูกออกแบบให้ทั้งร่องรอยบางอย่าง เช่น เคา์ผ้าเพดานได้หลังคามบางส่วนอาจมีขนาดหรือลักษณะที่สามารถรองรับ 'ชั้นลอย' ที่จะมีขึ้นในอนาคตได้ หรือนั่งบางส่วนอาจไม่ได้หนาเพียง 10 ซม.แต่มีความหนาเพื่อเอาไว้ทำประโยชน์อย่างอื่น เป็นต้น จนบ้านสำเร็จรูปที่มีพื้นที่จำกัดอย่าง "ทิวทัศน์" กลายเป็นสถาปัตยกรรมที่มีคุณภาพของสเปซที่ยิ่งใหญ่ที่เอื้อและรองรับความซับซ้อนของชีวิตจนเป็นที่อาศัยอยู่ หรือถิ่น (Place) ของผู้เป็นเจ้าของอย่างแท้จริง

1.2 วัตถุประสงค์

- 1.2.1 เพื่อศึกษามิติซ้อนทับของประโยชน์ใช้สอย หรือมิติที่หลากหลายของประโยชน์ใช้สอยที่ปรากฏออกมาให้เห็น ในรูปของการซ้อนทับลงบนลเนปหรือองค์ประกอบทางสถาปัตยกรรมที่มีพื้นที่จำกัดอย่างทาวนเฮาส์
- 1.2.2 เพื่อศึกษามิติที่ซ้อนอยู่เพื่อรองรับโลกของบุคคล หรือมิติของการใช้พื้นที่เพื่อรองรับธรรมชาติหรือลักษณะเฉพาะของแต่ละบุคคลในครอบครัวที่ซ้อนอยู่ในพื้นที่ร่วมของบ้านที่มีพื้นที่จำกัดอย่างทาวนเฮาส์
- 1.2.3 เพื่อศึกษามิติที่ซ้อนอยู่เพื่อรองรับการปรับเปลี่ยนและต่อเติม คือมิติที่ทั้งปมหรือร่องรอยให้กับลเนปหรือองค์ประกอบทางสถาปัตยกรรมให้เอื้อต่อการปรับเปลี่ยนและต่อเติมให้สอดคล้องกับกิจกรรมและความต้องการที่ซับซ้อนที่แปรเปลี่ยนไปตามกาลเวลา

1.3 ขอบเขตของการศึกษา

เป็นการศึกษาจากกรณีศึกษายานประเภท "ทาวนเฮาส์" ในกรุงเทพมหานครที่ผ่านการอยู่อาศัยจนเห็นความเปลี่ยนแปลง เห็นการสอดสานวิถีชีวิตลงในบ้านของผู้เป็นเจ้าของและครอบครัว ซึ่งกิตติ เวียงเพิ่ม (2537 : 132) ได้ให้ช่วงเวลาของการต่อเติมภายหลังการอยู่อาศัยในทาวนเฮาส์ว่า

- เมื่อพิจารณาระหว่างช่วงเวลาที่อยู่อาศัยกับระยะเวลาที่เริ่มดำเนินการต่อเติมจะเห็นได้ว่าการต่อเติมจะเกิดขึ้นภายในเวลา 2 ปี ที่เข้ามาอยู่อาศัย กับช่วงเวลา 6-9 ปี เป็นส่วนใหญ่

โดยกิตติ เวียงเพิ่ม ได้เพิ่มเติมว่า การต่อเติมที่เกิดขึ้นในช่วงเวลา 2 ปีแรกของการเข้าอยู่นั้น เป็นการต่อเติมในส่วนที่จำเป็นจริงๆ เช่น ครัว โรงรถ และซักล้างซึ่งในการก่อสร้างไม่ได้จัดสร้างไว้ให้ ดังนั้นเพื่อให้เห็นมิติของการเปลี่ยนแปลง ปรับปรุง ให้สอดคล้องกับวิถีชีวิตของผู้เป็นเจ้าของและครอบครัวที่มีความซับซ้อนหลากหลายยิ่งขึ้นจึงทำการศึกษาแบบเจาะลึกหรือลงรายละเอียด "ทาวนเฮาส์" ที่ผ่านการอยู่อาศัยมาจนเริ่มเข้าปีที่ 6 เป็นต้นไป จำนวน 2 กรณีศึกษาที่มีความแตกต่างกันในแง่ของ ลักษณะ วัสดุ ขนาด หรือจำนวนสมาชิกในครอบครัว และลักษณะรูปแบบสถาปัตยกรรมเพื่อทำให้ได้ข้อมูลเนื้อหาที่ละเอียดครอบคลุมและเป็นประโยชน์ในวงกว้างขึ้น โดยผู้เป็นเจ้าของหรือครอบครัวจะต้องมีความพึงพอใจ ให้ความสำคัญกับการอาศัยอยู่ในบ้านจนเกิดเป็นความรักและความผูกพันคือ

- ผู้เป็นเจ้าของบ้านคนใดคนหนึ่ง (สามีหรือภรรยา) หรือทั้งสองคนใช้ชีวิตอยู่บ้านเกือบทุกวัน เช่น เป็นพ่อบ้าน แม่บ้าน หรือประกอบอาชีพอิสระอยู่ที่บ้าน
- เมื่อมีเวลารว่างจากภารกิจหรืองานประจำ (ทั้งที่ทำงานนอกบ้าน และผู้ที่ทำงานที่บ้าน) ก็จะมา "ขลุก" อยู่กับบ้านโดยไม่จำเป็นต้องออกไปเที่ยวหรือพักผ่อนข้างนอก
- เป็นผู้ทำกิจกรรมต่างๆ เกี่ยวกับบ้านเป็นประจำเช่น ดูแลบ้าน จัดบ้านตกแต่ง ปรับปรุงเปลี่ยนแปลง ต่อเติมบ้าน ปลูกต้นไม้ หรือดูแลต้นไม้ในบริเวณบ้าน เป็นต้น

- ผู้เป็นเจ้าของจบการศึกษาทางด้านสถาปัตยกรรม ซึ่งจะช่วยให้เห็นรูปแบบลักษณะการปรับปรุงเปลี่ยนแปลง ต่อเติมที่มีความสร้างสรรค์โดยตั้งอยู่บนพื้นฐานความรู้ทางสถาปัตยกรรมเพื่อทำให้ได้ข้อมูลที่มีค่าพอที่จะใช้เป็นประโยชน์ต่อผู้ที่เกี่ยวข้องหรือผู้ที่สนใจต่อไป

นอกจากลักษณะของตัวผู้เป็นเจ้าของดังกล่าวแล้ว "ทาวนเฮาส์" ที่นำมาเป็นกรณีศึกษา นี้ จะต้องสะท้อนภาพของการปรับปรุง เปลี่ยนแปลง ต่อเติม ในแง่สถาปัตยกรรมขนานไปกับการอาศัยอยู่อย่างชัดเจนและต่อเนื่อง โดยตั้งอยู่บนพื้นฐานของความประหยัด ซึ่งจะทำให้เห็นถึงร่องรอยเดิม เห็นสิ่งที่ถูกเปลี่ยน ตลอดจนแนวโน้มการเปลี่ยนแปลงที่จะเกิดขึ้นในอนาคต

1.4 วิธีการดำเนินการศึกษา

ในการศึกษานี้ได้ใช้ข้อมูล 3 ประเภทคือข้อมูลจากเอกสารที่เกี่ยวข้อง ข้อมูลจากกรณีตัวอย่าง และข้อมูลจากกรณีศึกษาซึ่งมีรายละเอียดดังต่อไปนี้

1.4.1 ข้อมูลจากเอกสารที่เกี่ยวข้อง

ข้อมูลที่น่ามาจากเอกสารที่เกี่ยวข้องอันได้แก่ หนังสือ งานวิจัย นิตยสาร ข้อกำหนดกฎหมาย ฯลฯ ซึ่งต้องมีเนื้อหาที่ครอบคลุมตามหัวข้อต่อไปนี้คือ

- ความหมายของการอาศัยอยู่ในบ้านในแง่ต่างๆ
- ลักษณะโดยทั่วไปของทาวนเฮาส์
- ลักษณะ หรือปัญหาที่เกิดขึ้นจากการปรับปรุง เปลี่ยนแปลง ต่อเติม ทาวนเฮาส์ในปัจจุบัน
- ข้อกำหนดกฎหมายที่เกี่ยวข้องกับอาคารพักอาศัยประเภททาวนเฮาส์
- มุมมองหรือทัศนคติของผู้ที่มีความรักความผูกพันกับบ้านประเภททาวนเฮาส์
- ตัวอย่างของมิติที่ซ่อนอยู่และซ่อนทับที่น่าสนใจที่เกิดขึ้นกับที่พักอาศัยประเภทต่างๆ เช่น บ้านเดี่ยว ทาวนเฮาส์ เป็นต้น

1.4.2 ข้อมูลจากกรณีตัวอย่าง

นอกจากตัวอย่างของการใช้มิติที่ซ่อนอยู่และซ่อนทับที่เกิดขึ้นกับทาวนเฮาส์ที่บันทึกไว้ในเอกสารหรือนิตยสารเกี่ยวกับบ้านต่างๆ แล้ว เพื่อให้ได้ข้อมูลที่ครอบคลุมยิ่งขึ้น จึงศึกษาตัวอย่างเพิ่มเติมจากทาวนเฮาส์ที่นอกเหนือไปจากการบันทึกไว้ในเอกสาร แต่กลับมีลักษณะทางสถาปัตยกรรมที่น่ามิติที่ซ่อนอยู่และซ่อนทับบางอย่างมาใช้เพื่อมีส่วนทำให้คุณภาพชีวิตของผู้ผู้ตั้นอย่างชัดเจนในลักษณะอื่นๆ ที่ต่างกันออกไป โดยการเข้าไปเก็บข้อมูลนั้นจะทำด้วยการเข้าไปสังเกตสถานที่จริงในแง่ของลักษณะรูปแบบ การวางผัง การใช้งานและบรรยากาศที่เกิดขึ้น ตลอดจนสัมภาษณ์ผู้อยู่ในทาวนเฮาส์ที่นำมาเป็นกรณีตัวอย่างถึงความรู้สึก ข้อดีข้อเสียที่มีต่อบริเวณที่เกิดการใช้มิติที่ซ่อนอยู่และซ่อนทับโดยกรณีตัวอย่างจะมีความแตกต่างจากกรณีศึกษาตรงที่กรณีตัวอย่างอาจจะไม่มีเนื้อหาของข้อมูลที่มีคุณสมบัติสอดคล้องกับวัตถุประสงค์การศึกษาในทุกประเด็น แต่มีบางประเด็นที่ปรากฏออกมาอย่างชัดเจนควรค่าแก่การนำเสนอ

1.4.3 ข้อมูลจากกรณีศึกษา

เพื่อให้ได้ข้อมูลที่มีความละเอียดสามารถเห็นปรากฏการณ์ของมิติที่ซ่อนอยู่ และมีมิติซ้อนทับต่างๆ จึงใช้การเก็บข้อมูล โดยการเข้าไปสังเกตแบบมีส่วนร่วม (Participant Observation) หรือเข้าไปใช้ชีวิตร่วมกับครอบครัวของกรณีศึกษา เป็นระยะๆ ซึ่ง สุกางค์ จันทวานิช (2542 : 47) ได้กล่าวถึงกระบวนการสังเกตแบบนี้ไว้ว่า

• การสังเกตแบบมีส่วนร่วมจะต้องประกอบด้วยกระบวนการสามขั้นคือ การสังเกต การซักถาม และการจดบันทึก นอกเหนือไปจากการเฝ้าดูแล้ว นักวิจัยจะซักถามบางสิ่งบางอย่างที่ไม่อาจเข้าใจได้จากการสังเกต โดยเฉพาะอย่างยิ่งข้อมูลที่เกี่ยวกับความหมาย หรือสัญลักษณ์ การซักถามนี้คือ การสัมภาษณ์อย่างไม่เป็นทางการนั่นเอง หลังจากนั้นจึงทำการจดบันทึกข้อมูล

ซึ่งการเข้าไปสังเกตนั้นเป็นไปไม่ได้ว่าสมาชิกแต่ละคนในบ้านจะมีการแสดงออกที่เป็นธรรมชาติอย่างสมบูรณ์ทั้งหมด ดังนั้นจึงต้องทำการสังเกตซ้ำๆ ในเหตุการณ์เดียวกันประกอบกับการซักถามหรือการสัมภาษณ์อย่างไม่เป็นทางการซึ่งผู้วิจัยจะเป็นผู้สัมภาษณ์เองโดยอาจจะเตรียมแนวคำถามกว้างๆ มาล่วงหน้า ซึ่งการสัมภาษณ์แบบนี้ทำให้ได้ข้อมูลที่ลึกซึ้งครอบคลุมเพียงพอ โดยเฉพาะในแง่ของความหมายและความรู้สึกคิด เพราะผู้สัมภาษณ์สามารถยืดหยุ่นในการสร้างคำถามในข้อมูลที่เห็นว่าเกี่ยวข้องต่อไปได้เรื่อยๆ โดยไม่มีข้อจำกัด (เรื่องเดียวกัน : 81) ซึ่งในการสัมภาษณ์นอกจากจะได้ทั้งข้อมูลจากตัวผู้ให้สัมภาษณ์แล้ว ยังให้ผู้ที่ให้สัมภาษณ์พูดพาดพิงถึงสมาชิกคนอื่น ๆ ในครอบครัวด้วย จึงทำให้ได้ข้อมูลจากหลายแหล่ง แล้วจึงนำข้อมูลที่ได้เหล่านั้นมา เรียบเรียง แยกแยะ เพื่อให้ได้ข้อมูลที่ใกล้เคียงกับความเป็นจริงที่สุด โดยมีรายละเอียดของการเก็บข้อมูลเพื่อให้บรรลุตามวัตถุประสงค์ดังนี้

ก. การศึกษาข้อมูลในแง่ของมิติในความหลากหลายของประโยชน์ใช้สอยที่ซ้อนทับอยู่ในสเปซหรือองค์ประกอบของสถาปัตยกรรมเพียงแห่งเดียวนั้น จะเริ่มด้วยการสังเกตภาพรวมของบ้านทั้งหมดว่ามีมิติดังกล่าวอยู่ตรงไหนบ้าง ซึ่งอาจจะเป็นมิติที่ผู้อยู่ตั้งใจสร้างสรรค์ให้เกิดขึ้นหรือไม่ตั้งใจให้เกิด แต่ความซับซ้อนของชีวิตได้พาให้เกิดขึ้นเอง แล้วจึงสังเกตว่ามีลักษณะการใช้สอยตลอดจนรูปแบบขององค์ประกอบและสเปซในบริเวณนั้นๆ เป็นอย่างไรจากนั้นจึงทำการสัมภาษณ์ถึงความเป็นมาของบริเวณนั้นว่าผู้อยู่สร้างสรรค์ขึ้นมาด้วยสาเหตุใด หรือในกรณีที่มีมิตินี้เกิดขึ้นโดยบังเอิญหรือไม่ได้ตั้งใจ ผู้อยู่มีความพอใจต่อสภาพที่เกิดขึ้นหรือไม่ เพื่อที่จะนำมาประเมินว่าสิ่งที่ผู้ทำการศึกษาเห็นนั้นมีความสอดคล้องลงตัวกับการใช้สอยจริงหรือไม่ ซึ่งในการสังเกตจะทำในช่วงระยะเวลาที่มีการใช้งานในบริเวณที่มีการซ้อนทับปรากฏอยู่

ข. การศึกษาข้อมูลในแง่โลกของบุคคลของสมาชิกแต่ละคนในครอบครัวที่ซ่อนอยู่ในพื้นที่ร่วม เช่นในบริเวณชั้นล่างทั้งภายในและบริเวณรอบๆ บ้าน เป็นต้น จะใช้วิธีการสัมภาษณ์สมาชิกแต่ละคนเพื่อให้ทราบว่าเขามีมุมมอง หรือพื้นที่บริเวณไหนที่เขาใช้เป็นประจำและมีเหตุผลใดที่ทำให้มีความรู้สึกพิเศษกับส่วนนั้นพร้อมทั้งสังเกตพฤติกรรมของเขาที่เกิดขึ้นในมุมนั้นๆ และดูว่าบริเวณนั้นมีลักษณะสเปซ และองค์ประกอบสถาปัตยกรรมที่เอื้อหรือรองรับต่อพวกเขาอย่างไร ซึ่งการสังเกตนี้จะทำในช่วงเวลาที่มีกิจกรรมต่างๆ เกิดขึ้นในพื้นที่ร่วม ตั้งแต่เวลาเข้าไปจนถึงเย็นหรือเป็นเวลาที่เขาพักภายในครอบครัวเริ่มทยอยกลับมาจากที่ทำงานกันหมดแล้ว โดยช่วงเวลาดังกล่าวนี้ก็จะใช้ในวันหยุด (เสาร์-อาทิตย์) ด้วย ซึ่งการกำหนดช่วงเวลาของการสังเกต

เป็นช่วงกว้างเช่นนี้ นอกจากจะทำให้ได้ข้อมูลที่สมาชิกแต่ละคนไข่มุมของเขาแล้วยังอาจจะพบบริเวณที่เป็นส่วนตัวที่คาดไม่ถึงหรือผู้ที่ไม่ได้บอกปรากฏออกมาด้วย

- ค. การศึกษาข้อมูลในแง่ของมิติซ่อนเงื่อนหรือทั้งร่องรอยที่เอื้อให้เกิดการปรับปรุง เปลี่ยนแปลง ต่อเติม เพื่อรองรับกิจกรรมที่เปลี่ยนไปตามกาลเวลานั้น จะสัมภาษณ์ผู้อยู่หรือผู้เป็นเจ้าของว่า มีแนวความคิดต่อการปรับปรุง เปลี่ยนแปลง ต่อเติม ในบริเวณต่างๆ ของบ้านอย่างไร หรือมี บริเวณใดของบ้านบ้าง ที่มีการปรับเปลี่ยนจากที่เคยใช้ทำกิจกรรมหนึ่งแล้วเปลี่ยนไปเพื่อรองรับ อีกกิจกรรมหนึ่งเมื่อเวลาผ่านไป แล้วจึงทำการสังเกตวิเคราะห์หาสาเหตุ หรือองค์ประกอบสถาปัตยกรรมที่เกิดขึ้นมีรูปแบบ ร่องรอย ที่เอื้อหรือเมื่อไรสำหรับรองรับการเปลี่ยนแปลงนี้ได้อย่างไร

การเก็บข้อมูลด้วยวิธีการสังเกตจะทำอยู่ภายในกรอบที่เห็นสมควรโดยไม่ไปก้าวล่วงหรือรบกวนความเป็นส่วนตัว ของครอบครัวที่นำมาใช้เป็นกรณีศึกษา เช่น ไม่เข้าไปทำในเวลากลางคืน โดยข้อมูลที่อยู่นอกเหนือขอบเขตดังกล่าว จะใช้วิธีการสัมภาษณ์แทน นอกจากจะทำให้ได้ข้อมูลในสถานการณ์ปัจจุบันแล้ว ยังทำให้ได้ข้อมูลความเป็นมาในอดีตในแง่ของประวัติความเป็นมาของครอบครัวว่าได้ผ่านการอยู่อาศัยในสถานที่ลักษณะใดมาบ้าง มีความประทับใจ กับสถานที่ที่เคยอาศัยอยู่ในอดีตหรือไม่ ตรงส่วนไหน อย่างไร จึงทำให้ได้ข้อมูลที่สอดคล้องกับวัตถุประสงค์ที่กว้าง และลึกซึ้งขึ้นโดยไม่ใช่เป็นเพียงการมองการอยู่อาศัยในทิวทัศน์หลังปัจจุบันแต่เพียงอย่างเดียว โดยการเก็บข้อมูล จะบันทึกข้อมูลด้วยวิธีการหรือรูปแบบต่าง ๆ ได้แก่ บันทึกเสียง ถ่ายรูป สเก็ตภาพ และการจดบันทึก ส่วนการ วิเคราะห์ข้อมูลที่ได้จากกรณีศึกษา จะทำควบคู่ไปกับการเก็บข้อมูลทุกๆ ครั้ง เพื่อที่จะทำให้เห็นประเด็นสำคัญต่างๆ และเมื่อเข้าไปเก็บข้อมูลมากครั้งเข้า ก็เท่ากับเกิดการวิเคราะห์ข้อมูลซ้ำแล้วซ้ำอีก พร้อมกันนั้นในแต่ละครั้งก็จะ ได้ทั้งข้อมูลใหม่ ประเด็นใหม่ และประเด็นเดิมแต่อยู่ภายใต้สถานการณ์ใหม่ ซึ่งนอกจากจะทำให้ประเด็นเดิมได้รับการตรวจสอบ ยืนยันจากหลากหลายสถานการณ์แล้ว การวิเคราะห์หลายครั้งเช่นนี้ จะทำให้เห็นข้อมูลที่ลึกซึ้งและ หลากหลายจนบางครั้งก็อาจทำให้เห็นประเด็นสำคัญๆ อื่น ที่นอกเหนือไปจากวัตถุประสงค์ได้อีกด้วย

1.5 ประโยชน์ที่คาดว่าจะได้รับ

- 1.5.1 เพื่อเป็นตัวอย่างหรือแนวทางให้กับสถาปนิก นักศึกษาสถาปัตยกรรม รวมทั้งบุคคลอื่นที่เกี่ยวข้องสามารถนำไปใช้ในการออกแบบ "ทาวน์เฮาส์" ตลอดจนสามารถนำไปใช้เป็นข้อมูลพื้นฐานในการออกแบบ "บ้านที่มีพื้นที่จำกัด" ในลักษณะอื่นให้ตอบรับการอาศัยอยู่อย่างแท้จริงได้
- 1.5.2 เพื่อให้บุคคลที่กำลังใช้ชีวิตอย่างพิถีพิถันกับการอาศัยอยู่ในทาวน์เฮาส์ นำไปเป็นตัวอย่างหรือแนวทางในการปรับปรุง เปลี่ยนแปลง ต่อเติม ให้เป็นบ้านที่รองรับความซับซ้อนหลากหลายของการอาศัยอยู่ได้
- 1.5.3 เพื่อให้บุคคลทั่วไปที่มีฐานะปานกลางซึ่งกำลังมองหา "ทาวน์เฮาส์" ที่รองรับชีวิตของตนเองและครอบครัวไว้เป็นแนวทางในการเลือกซื้อ เพื่อให้ได้ทาวน์เฮาส์ที่มีลักษณะพื้นฐานที่เอื้อ และรองรับกับความซับซ้อนของการอาศัยอยู่ต่อไป

1.5.4 เพื่อเป็นข้อมูลพื้นฐานประกอบในการทำโปรแกรมเพื่อการออกแบบ · ทาวน์เฮาส์ · แก่ผู้ที่จะทำโครงการบ้าน
จัดสรรที่จะมีขึ้นต่อไป



สถาบันวิทยบริการ
จุฬาลงกรณ์มหาวิทยาลัย