



บทที่ 4

ผลการวิจัย

การเสนอรายงานผลการวิจัยเรื่อง พฤติกรรมการเปิดรับข่าวสารกับค่านิยมที่เอื้อต่อการพัฒนาของประชากรในชุมชนแออัด เขตกรุงเทพมหานคร ได้แบ่งผลการวิเคราะห์ข้อมูลตามลำดับดังนี้

ตอนที่ 1 การวิเคราะห์เชิงพรรณนา (Descriptive Analysis) โดยการหาค่าสถิติพื้นฐาน คือ การแจกแจงความถี่ ค่าร้อยละ ค่าเฉลี่ย เพื่ออธิบาย

1.1 ลักษณะทางประชากรของกลุ่มตัวอย่าง ได้แก่ เพศ อายุ ระดับการศึกษา อาชีพ รายได้ ศาสนา

1.2 พฤติกรรมการเปิดรับข่าวสารจากสื่อมวลชน ได้แก่ วิทยุ โทรทัศน์ หนังสือพิมพ์ นิตยสาร

1.3 พฤติกรรมการเปิดรับข่าวสารจากสื่อบุคคล ได้แก่ คนในครอบครัว เพื่อนบ้าน เพื่อนร่วมงาน/เพื่อนร่วมโรงเรียน ผู้นำหรือกรรมการในชุมชน

ตอนที่ 2 การทดสอบสมมติฐาน (Hypothesis Testing) โดยใช้สถิติวิเคราะห์ดังนี้

1. ใช้วิธีการทดสอบความแตกต่างระหว่างกลุ่ม โดยการทดสอบความแตกต่างระหว่างค่าเฉลี่ยโดยใช้ t -test (2 กลุ่ม) และการวิเคราะห์ความแปรปรวน (มากกว่า 2 กลุ่ม) เพื่อทดสอบความแตกต่างของกลุ่มตัวอย่างที่จำแนกตามลักษณะทางประชากรกับการเปิดรับข่าวสารจากสื่อมวลชน สื่อบุคคล ค่านิยมที่เอื้อต่อการพัฒนาในสมมติฐานข้อที่ 1, 2, 3 ดังนี้

สมมติฐานข้อที่ 1 ลักษณะทางประชากรที่แตกต่างกันมีพฤติกรรมการเปิดรับข่าวสารจากสื่อมวลชนแตกต่างกัน

สมมติฐานข้อที่ 2 ลักษณะทางประชากรที่แตกต่างกันมีพฤติกรรมการเปิดรับข่าวสารจากสื่อบุคคลแตกต่างกัน

สมมติฐานข้อที่ 3 ลักษณะทางประชากรที่แตกต่างกัน มีค่านิยมที่เอื้อต่อการพัฒนาแตกต่างกัน

2. ใช้การวิเคราะห์เพื่อหาค่าสัมประสิทธิ์แบบเพียร์สัน (Pearson's Product Moment Correlation Coefficient) เพื่อทดสอบสมมติฐานข้อ 4, 5, 6 ดังนี้

สมมติฐานข้อที่ 4 พฤติกรรมการเปิดรับข่าวสารจากสื่อมวลชน มีความสัมพันธ์กับค่านิยมที่เอื้อต่อการพัฒนา

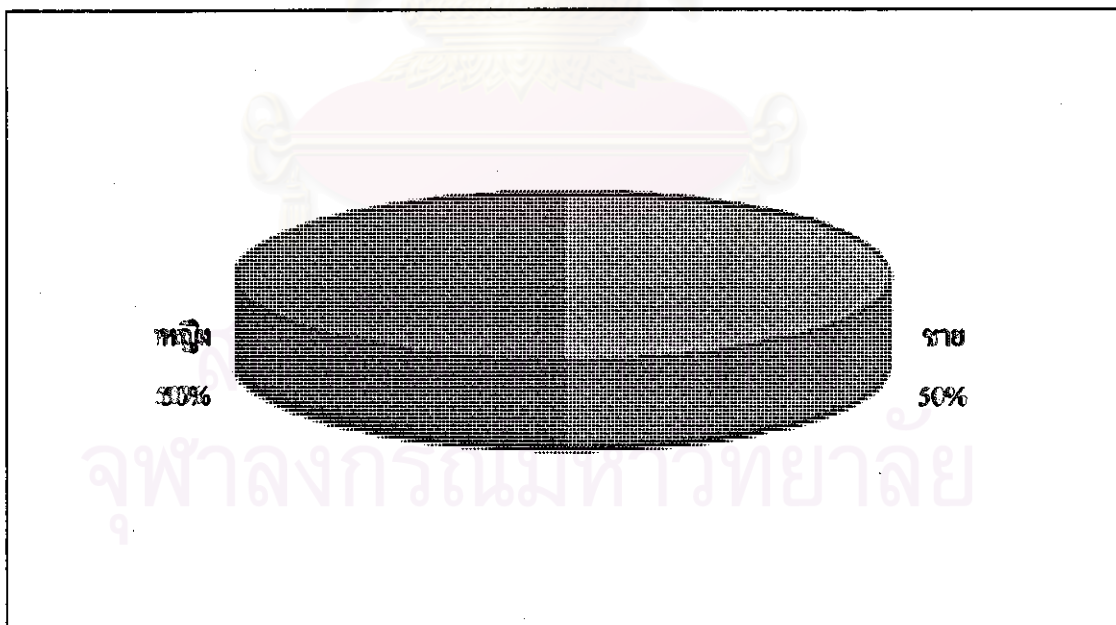
สมมติฐานข้อที่ 5 พฤติกรรมการเปิดรับข่าวสารจากสื่อบุคคล มีความสัมพันธ์กับค่านิยมที่เอื้อต่อการพัฒนา

สมมติฐานข้อที่ 6 ความเชื่อถือที่มีต่อสื่อมวลชนกับสื่อบุคคล มีความสัมพันธ์กับค่านิยมที่เอื้อต่อการพัฒนา

ตอนที่ 1 การวิเคราะห์เชิงพรรณนา (Descriptive Analysis)

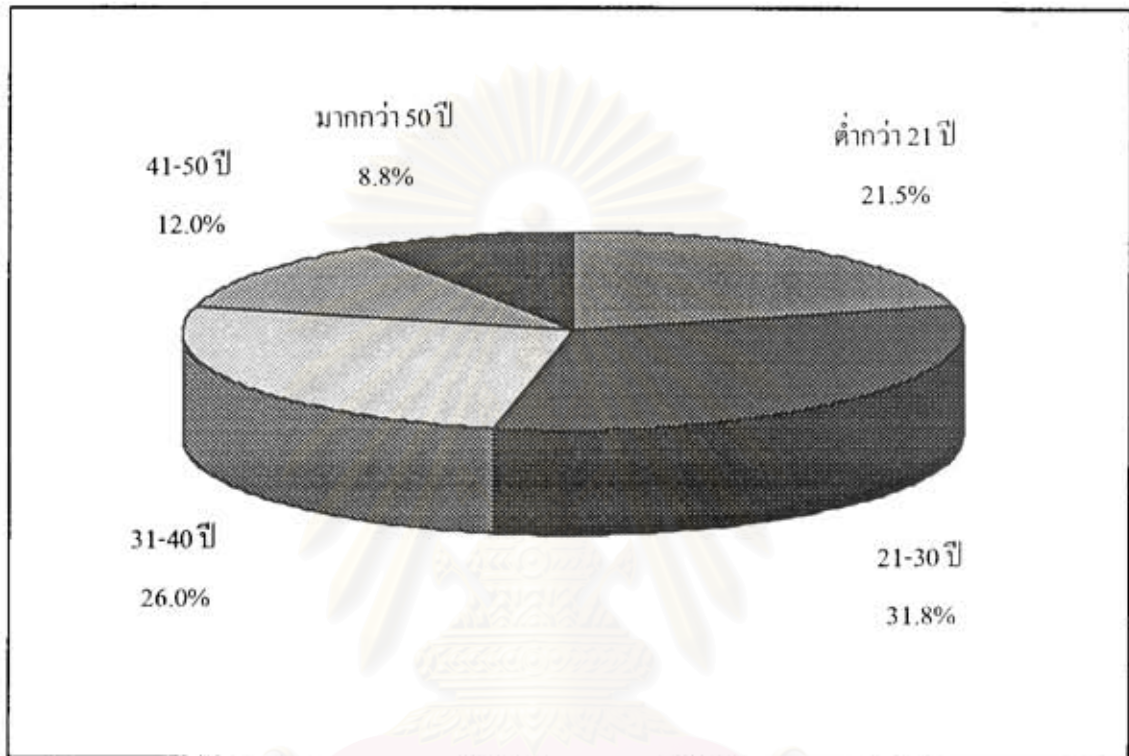
1.1 ข้อมูลคุณลักษณะทางประชากร

แผนภูมิที่ 1 จำนวนและร้อยละของกลุ่มตัวอย่างจำแนกตามเพศ



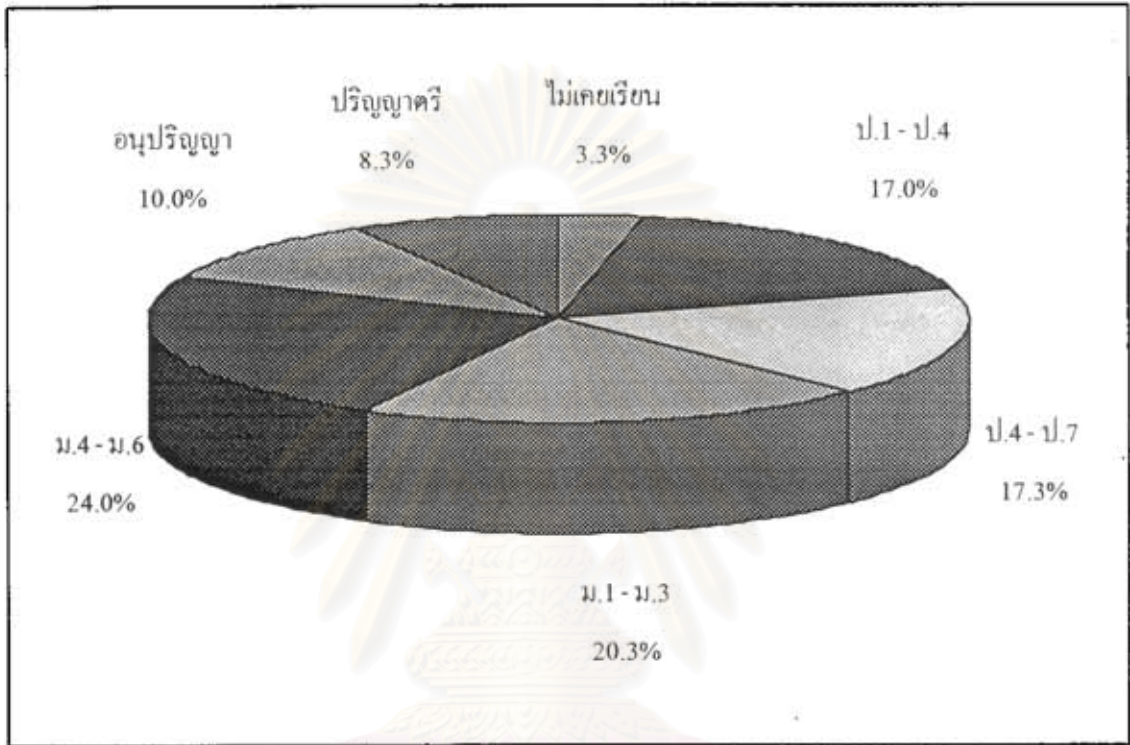
จากแผนภูมิที่ 1 จำนวนกลุ่มตัวอย่างได้แบ่งตามเพศชาย-หญิงโดยให้มีจำนวนเท่ากัน

แผนภูมิที่ 2 จำนวนและร้อยละของกลุ่มตัวอย่างจำแนกตามอายุ



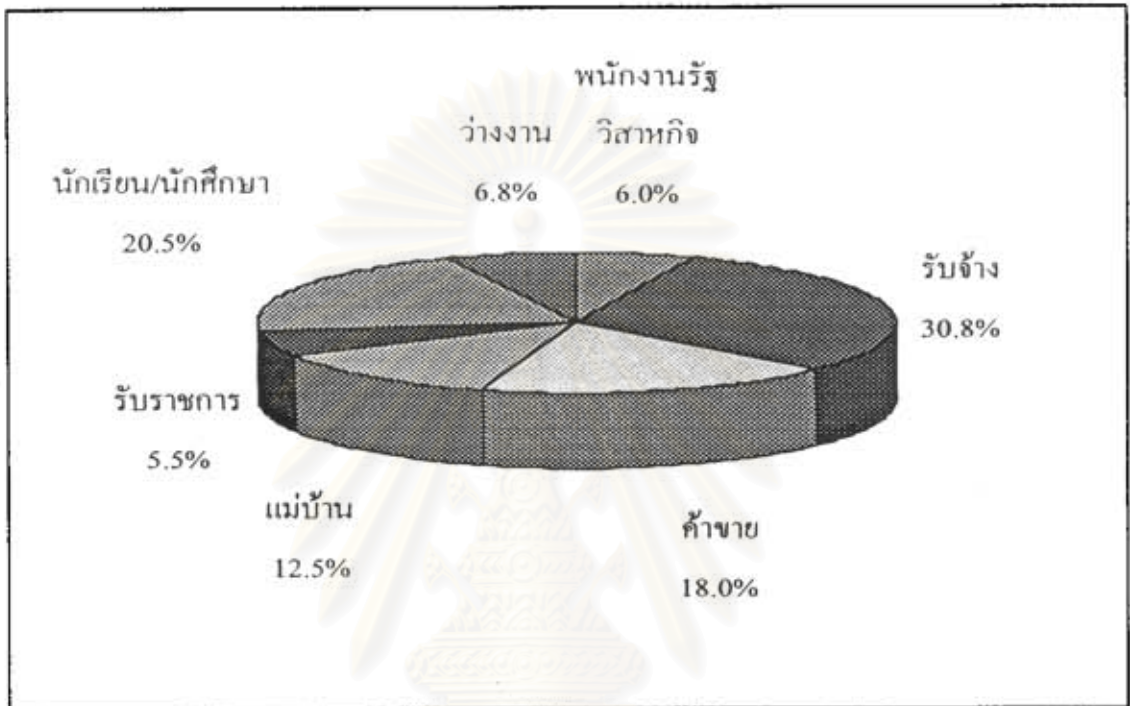
จากแผนภูมิที่ 2 พบว่า กลุ่มตัวอย่างส่วนมากมีอายุอยู่ในช่วง 21-30 ปี คิดเป็นร้อยละ 31.8 รองลงมาคือกลุ่มตัวอย่างที่มีอายุอยู่ในช่วง 31-40 ปี ซึ่งมีจำนวนประมาณ 1 ใน 4 ของกลุ่มตัวอย่างทั้งหมด สำหรับกลุ่มอายุต่ำกว่า 21 ปีจะมีจำนวนประมาณ 1 ใน 5 หรือร้อยละ 21.5 ส่วนกลุ่มตัวอย่างที่มีอายุ 40-50 ปี จะมีจำนวนร้อยละ 12 และกลุ่มตัวอย่างที่มีจำนวนน้อยที่สุดคือกลุ่มตัวอย่างที่มีช่วงอายุมากกว่า 50 ปี คิดเป็นร้อยละ 8.8

แผนภูมิที่ 3 จำนวนและร้อยละของกลุ่มตัวอย่างจำแนกตามระดับการศึกษา



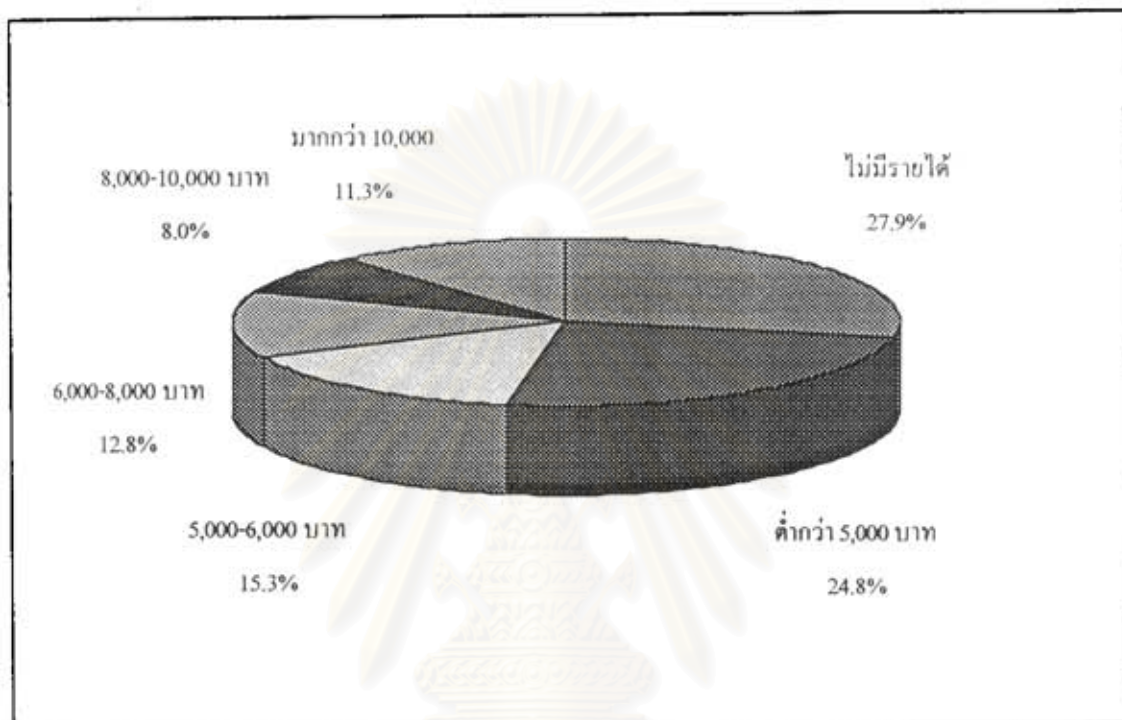
จากแผนภูมิที่ 3 พบว่า กลุ่มตัวอย่างส่วนมากจะมีการศึกษาในระดับประถมศึกษา ป.1-ป.4 และ ป.5-ป.7 รวมกันแล้วถึง 34.3% รองลงมาคือ ระดับ ม.4-ม.6, ปวช. ร้อยละ 24 สำหรับกลุ่มตัวอย่างอยู่ลำดับถัดมาคือ กลุ่มที่มีระดับการศึกษา ม.1-ม.3 คิดเป็นร้อยละ 20.3% โดยที่กลุ่มที่ไม่เคยเรียนจะมีจำนวนน้อยที่สุด คิดเป็นร้อยละเพียง 3.3 เท่านั้น

แผนภูมิที่ 4 จำนวนและร้อยละของกลุ่มตัวอย่างจำแนกตามอาชีพ



จากแผนภูมิที่ 4 พบว่า กลุ่มตัวอย่างที่มีอาชีพรับจ้าง มีจำนวนมากที่สุด คือ มากกว่า 1 ใน 4 โดยมีกลุ่มนักเรียน นักศึกษารองลงมา กลุ่มที่มีอาชีพค้าขายอยู่ในลำดับที่ 3 มีจำนวนเกือบ 1 ใน 5 ของกลุ่มตัวอย่างทั้งหมด กลุ่มที่เป็นแม่บ้านมีจำนวนร้อยละ 12.5 สำหรับกลุ่มที่ไม่มีงานทำ พนักงานรัฐวิสาหกิจ และข้าราชการ จะมีจำนวนใกล้เคียงกัน โดยที่ข้าราชการจะเป็นกลุ่มที่มีจำนวนน้อยที่สุด

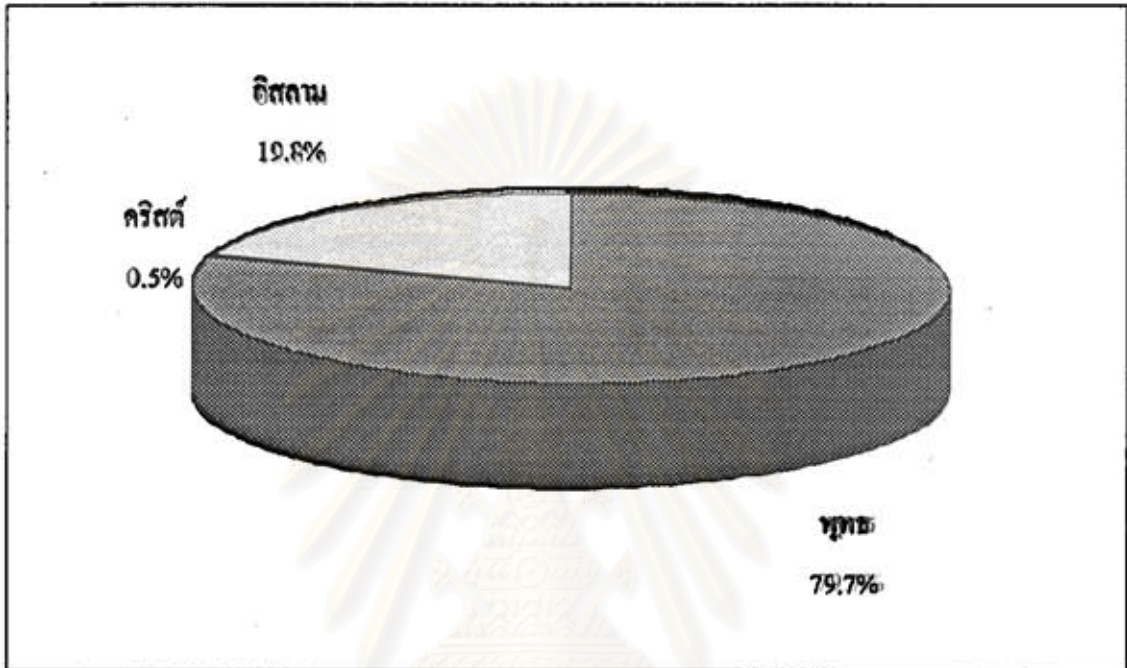
แผนภูมิที่ 5 จำนวนและร้อยละของกลุ่มตัวอย่างจำแนกตามรายได้เฉลี่ยต่อเดือน



จากแผนภูมิที่ 5 พบว่า กลุ่มไม่มีรายได้มีจำนวนมากที่สุด (กลุ่มตัวอย่างที่จัดอยู่ในกลุ่มนี้ได้แก่ นักเรียน นักศึกษา ผู้ที่ว่างงาน และแม่บ้านที่ไม่มีรายได้) รองลงมาคือ กลุ่มที่มีรายได้ต่ำกว่า 5,000 บาท กลุ่มที่มีจำนวนน้อยที่สุดคือ กลุ่มที่มีรายได้ระหว่าง 8,001-10,000 บาท คิดเป็นร้อยละ 8.0

จุฬาลงกรณ์มหาวิทยาลัย

แผนภูมิที่ 6 จำนวนและร้อยละของกลุ่มตัวอย่างจำแนกตามศาสนา



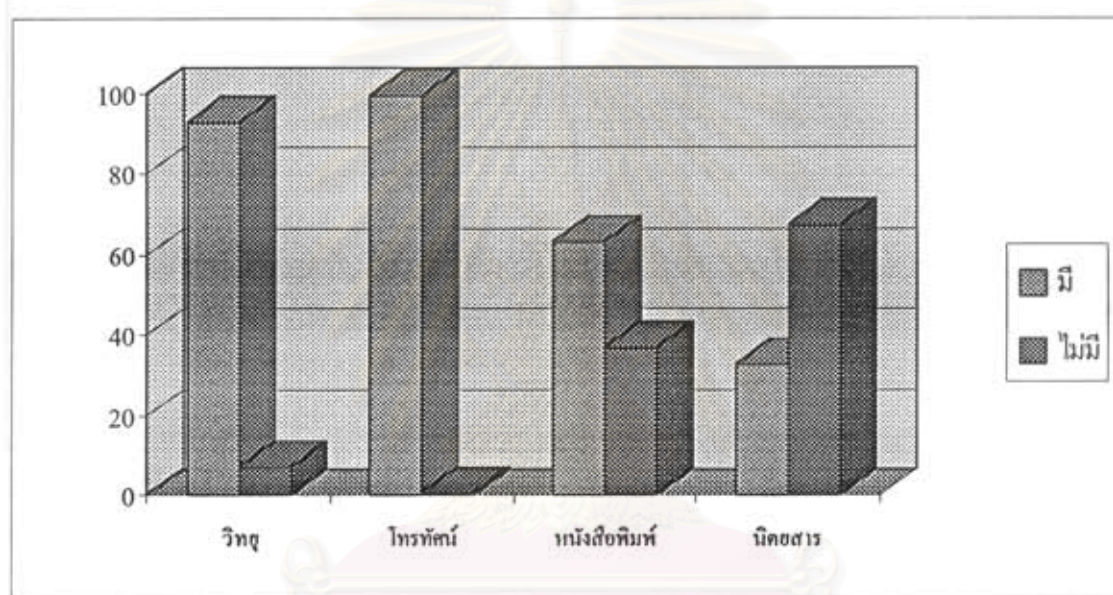
จากแผนภูมิที่ 6 พบว่า กลุ่มตัวอย่างส่วนใหญ่มากกว่า 3 ใน 4 นับถือศาสนาพุทธ โดยมีกลุ่มตัวอย่างที่นับถือศาสนาอิสลาม มีจำนวนรองลงมา สำหรับกลุ่มที่นับถือศาสนาคริสต์มีเพียง 2 คน เท่านั้นคิดเป็นร้อยละ .5

สถาบันวิทยบริการ
จุฬาลงกรณ์มหาวิทยาลัย

1.2 ข้อมูลเกี่ยวกับพฤติกรรมกาเปิดรับข่าวสารจากสื่อมวลชน

แผนภูมิที่ 7

จำนวนและร้อยละของกลุ่มตัวอย่างจำแนกตามการครอบครองสื่อมวลชนแต่ละประเภท



จากแผนภูมิที่ 7 พบว่า กลุ่มตัวอย่างมีโทรทัศน์อยู่ในครอบครองมากที่สุด คือร้อยละ 99.5 และมีวิทดูเป็นลำดับรองลงมา ในจำนวนที่ไม่ต่างกันมากนักคือ ร้อยละ 92.8 สำหรับนิตยสาร เป็นสื่อที่กลุ่มตัวอย่างมีน้อยที่สุด

ตารางที่ 3 จำนวนและร้อยละของกลุ่มตัวอย่าง จำแนกตามความบ่อยครั้งในการเปิดรับข่าวสาร จากสื่อมวลชนประเภทต่าง ๆ

สื่อมวลชน	ความบ่อยครั้งในการเปิดรับข่าวสาร							ค่าเฉลี่ย \bar{x}	ระดับการ เปิดรับ
	มาก	ค่อนข้างมาก	ปานกลาง	ค่อนข้างน้อย	น้อย	ไม่เปิดรับ	รวม		
วิทยุ	139 (34.8)	103 (25.8)	73 (18.3)	33 (8.3)	14 (3.5)	38 (9.5)	400 (100.0)	3.88	ค่อนข้างสูง
โทรทัศน์	319 (79.8)	50 (12.5)	19 (4.8)	3 (.8)	2 (.5)	7 (1.8)	400 (100.0)	4.73	สูง
หนังสือพิมพ์	158 (39.5)	109 (27.3)	64 (16.0)	29 (7.3)	14 (3.5)	26 (6.5)	400 (100.0)	3.98	ค่อนข้างสูง
นิตยสาร	19 (4.8)	47 (11.8)	85 (21.3)	89 (22.3)	34 (8.5)	126 (31.5)	400 (100.0)	2.74	ปานกลาง

หมายเหตุ เกณฑ์การจัดระดับค่าคะแนน

เปิดรับข่าวสารในระดับสูง = 4.51 - 5 คะแนน

เปิดรับข่าวสารในระดับค่อนข้างสูง = 3.51 - 4.50 คะแนน

เปิดรับข่าวสารปานกลาง = 2.51 - 3.50 คะแนน

เปิดรับข่าวสารในระดับค่อนข้างต่ำ = 1.51 - 2.50 คะแนน

เปิดรับข่าวสารในระดับต่ำ = 0 - 1.50 คะแนน

จากตารางที่ 3 พบว่า โทรทัศน์เป็นสื่อมวลชนที่กลุ่มตัวอย่างเปิดรับมากที่สุด คะแนนค่าเฉลี่ยอยู่ในเกณฑ์ระดับสูง หนังสือพิมพ์เป็นสื่อที่กลุ่มตัวอย่างเปิดรับรองลงมา มีปริมาณใกล้เคียงกับสื่อวิทยุ โดยที่เกณฑ์การเปิดรับข่าวสารจากสื่อทั้งสองประเภทอยู่ในระดับค่อนข้างสูง ปริมาณการเปิดรับอยู่ในระดับปานกลาง สำหรับนิตยสารเป็นสื่อที่นิยมเปิดรับน้อยที่สุด และมีปริมาณไม่เปิดรับสูงที่สุดในจำนวนสื่อมวลชนทั้ง 4 ประเภท

ตารางที่ 4 จำนวนและร้อยละของกลุ่มตัวอย่าง จำแนกตามระยะเวลาในการเปิดรับข่าวสารจากสื่อมวลชนประเภทต่าง ๆ

สื่อมวลชน	ระยะเวลาในการเปิดรับข่าวสาร							ค่าเฉลี่ย \bar{x}	ระดับการ เปิดรับ
	มาก	ค่อนข้างมาก	ปานกลาง	ค่อนข้างน้อย	น้อย	ไม่เปิดรับ	รวม		
วิทยุ	88 (22.0)	124 (31.0)	64 (16.0)	40 (10.0)	46 (11.5)	38 (9.5)	400 (100.0)	2.54	ปานกลาง
โทรทัศน์	125 (31.3)	72 (18.0)	91 (22.8)	84 (21.0)	21 (5.3)	7 (1.8)	400 (100.0)	3.49	ปานกลาง
หนังสือพิมพ์	60 (15.0)	78 (19.5)	124 (31.0)	83 (20.8)	29 (7.3)	26 (6.5)	400 (100.0)	3.15	ปานกลาง
นิตยสาร	47 (11.8)	60 (15.0)	82 (20.5)	50 (12.5)	35 (8.8)	126 (31.5)	400 (100.0)	3.14	ปานกลาง

หมายเหตุ เกณฑ์การจัดระดับค่าคะแนน

เปิดรับข่าวสารในระดับสูง = 4.51 - 5 คะแนน

เปิดรับข่าวสารในระดับค่อนข้างสูง = 3.51 - 4.50 คะแนน

เปิดรับข่าวสารปานกลาง = 2.51 - 3.50 คะแนน

เปิดรับข่าวสารในระดับค่อนข้างต่ำ = 1.51 - 2.50 คะแนน

เปิดรับข่าวสารในระดับต่ำ = 0 - 1.50 คะแนน

จากตารางที่ 4 พบว่า ค่าเฉลี่ยของระยะเวลาในการเปิดรับข่าวสารจากสื่อมวลชนทั้ง 4 ประเภท คือ วิทยุ โทรทัศน์ หนังสือพิมพ์ นิตยสาร อยู่ในเกณฑ์ระดับปานกลาง โดยที่ค่าเฉลี่ยของสื่อโทรทัศน์จะมากกว่าสื่ออื่น ๆ หนังสือพิมพ์ นิตยสาร วิทยุ จะมีค่าคะแนนเฉลี่ยรองลงมาตามลำดับ

ตารางที่ 5 จำนวนและร้อยละของกลุ่มตัวอย่าง จำแนกตามสถานที่ที่ใช้ในการเปิดรับข่าวสารจากสื่อมวลชนประเภทต่าง ๆ

สื่อ	สถานที่					รวม
	บ้านของตนเอง	บ้านใกล้เคียง	ร้านค้า/ร้านอาหาร	อื่น ๆ	ไม่เปิดรับ	
วิทยุ	305 (76.3)	10 (2.5)	9 (2.3)	38 (9.5)	38 (9.5)	400 100.0
โทรทัศน์	384 (96.0)	6 (1.5)	2 (.5)	1 (.3)	7 (1.8)	400 100.0
หนังสือพิมพ์	208 (52.0)	27 (6.8)	73 (18.3)	66 (16.5)	26 (6.5)	400 100.0
นิตยสาร	128 (32.0)	31 (7.8)	74 (18.5)	41 (10.3)	126 (31.5)	400 100.0

จากตารางที่ 5 พบว่า สถานที่ที่นิยมใช้ในการเปิดรับข่าวสารจากสื่อมวลชนทุกประเภท คือ บ้านของตนเอง ร้านค้าและร้านอาหารเป็นสถานที่ที่กลุ่มตัวอย่างนิยมใช้ในการอ่านหนังสือพิมพ์และนิตยสารเป็นลำดับรองลงมา โดยที่สถานที่อื่น ๆ คือที่ทำงานของกลุ่มตัวอย่าง เช่น โรงงาน บริษัท เป็นสถานที่เปิดรับเป็นลำดับที่ 3 แต่สำหรับสื่อวิทยุแล้วสถานที่อื่น ๆ หมายถึง ในรถยนต์ จะเป็นสถานที่ที่ใช้ในการเปิดรับสื่อเป็นลำดับรองจากบ้านของตนเองคือร้อยละ 9.5

จุฬาลงกรณ์มหาวิทยาลัย

ตารางที่ 6 จำนวนร้อยละของกลุ่มตัวอย่างจำแนกตามเหตุผลในการเปิดรับข่าวสารสื่อมวลชน

เหตุผล	สื่อมวลชน			
	วิทยุ	โทรทัศน์	หนังสือพิมพ์	นิตยสาร
ต้องการข้อมูลข่าวสาร	146 (36.5)	189 (47.3)	306 (76.5)	121 (30.3)
เป็นนิสัย	32 (8.0)	61 (15.3)	24 (6.0)	21 (5.3)
เพื่อนำไปใช้ในการสนทนา	8 (2.0)	4 (1.0)	22 (5.5)	18 (4.5)
เพื่อหนีจากปัญหาในชีวิตประจำวัน	12 (3.0)	3 (.8)	6 (1.5)	5 (1.3)
เพื่อความสนุกสนานบันเทิง	163 (40.8)	134 (33.5)	16 (4.0)	109 (27.3)
เหตุผลอื่น ๆ	1 (.3)	2 (.5)	0 (0.0)	0 (0.0)
ไม่เปิดรับ	38 (9.5)	7 (1.8)	26 (6.5)	126 (31.5)
รวม	400 (100.0)	400 (100.0)	400 (100.0)	400 (100.0)

จากตารางที่ 6 พบว่า เหตุผลสำคัญที่สุดในการเปิดรับข่าวสารจากสื่อโทรทัศน์ หนังสือพิมพ์ และนิตยสารคือ ต้องการข้อมูลข่าวสาร เหตุผลสำคัญที่สุดในการเปิดรับสื่อวิทยุคือ เพื่อความสนุกสนานบันเทิง (ร้อยละ 40.8) จากตารางพบว่า เหตุผลในการต้องการข้อมูลข่าวสาร และเพื่อความสนุกสนานบันเทิงมีปริมาณใกล้เคียงกันในสื่อวิทยุ โทรทัศน์ และนิตยสาร แต่สำหรับหนังสือพิมพ์เป็นสื่อที่กลุ่มตัวอย่างให้เหตุผลในการต้องการข่าวสารมากที่สุด ร้อยละ 76.5

ตารางที่ 7 จำนวนและร้อยละของกลุ่มตัวอย่าง จำแนกตามความบ่อยครั้งในการเปิดรับประเภท เนื้อหาของข่าวสารจากสื่อวิทยุ

ประเภท ของเนื้อหา	ความบ่อยครั้งในการเปิดรับ							ค่าเฉลี่ย \bar{x}	ระดับการ เปิดรับ
	มาก	ค่อนข้างมาก	ปานกลาง	ค่อนข้างน้อย	น้อย	ไม่เปิดรับ	รวม		
ข่าว, วิเคราะห์ข่าว	70 (17.5)	68 (17.0)	92 (23.0)	36 (9.0)	22 (5.5)	112 (28.0)	400 100.0	2.48	ค่อนข้างต่ำ
ความรู้, สารคดี	37 (9.3)	48 (12.0)	70 (17.5)	34 (8.5)	31 (7.8)	180 (45.0)	400 100.0	1.71	ค่อนข้างต่ำ
รายการเพลง	109 (27.3)	74 (18.5)	71 (17.8)	38 (9.5)	21 (5.3)	87 (21.8)	400 100.0	2.88	ปานกลาง

หมายเหตุ เกณฑ์การจัดระดับค่าคะแนน

เปิดรับข่าวสารในระดับสูง = 4.51 - 5 คะแนน

เปิดรับข่าวสารในระดับค่อนข้างสูง = 3.51 - 4.50 คะแนน

เปิดรับข่าวสารปานกลาง = 2.51 - 3.50 คะแนน

เปิดรับข่าวสารในระดับค่อนข้างต่ำ = 1.51 - 2.50 คะแนน

เปิดรับข่าวสารในระดับต่ำ = 0 - 1.50 คะแนน

จากตารางที่ 7 พบว่า กลุ่มตัวอย่างมีความสนใจรายการเพลงมากกว่ารายการข่าว ความรู้หรือสารคดี ซึ่งสอดคล้องกับตารางที่ 11 ในส่วนของวิทยุคือเหตุผลในการเปิดรับสื่อวิทยุ คือต้องการความสนุกสนานบันเทิงมากกว่าต้องการข้อมูลข่าวสาร สำหรับรายการความรู้ สารคดี มีปริมาณการไม่เปิดรับสูงมากถึงร้อยละ 45 และไม่เปิดรับรายการข่าวเป็นลำดับรองลงมาคือร้อยละ 28

เมื่อพิจารณาจากค่าเฉลี่ย พบว่า กลุ่มตัวอย่างมีความสนใจเปิดรับเนื้อหาประเภทข่าว, วิเคราะห์ข่าว และความรู้, สารคดีอยู่ในระดับค่อนข้างต่ำ และสนใจเปิดรับรายการเพลงในระดับปานกลาง

ตารางที่ 8 จำนวนและร้อยละของกลุ่มตัวอย่าง จำแนกตามความสนใจในการเปิดรับประเภท เนื้อหาของข่าวสารจากสื่อโทรทัศน์

ประเภท ของเนื้อหา	ความสนใจในการเปิดรับ							ค่าเฉลี่ย \bar{x}	ระดับการ เปิดรับ
	มาก	ค่อนข้างมาก	ปานกลาง	ค่อนข้างน้อย	น้อย	ไม่เปิดรับ	รวม		
ข่าวสารต่างๆ	238 (59.5)	61 (15.3)	44 (11.0)	15 (3.8)	11 (2.8)	31 (7.8)	400 100.0	4.02	ค่อนข้างสูง
ความรู้, สารคดี	95 (23.8)	69 (17.3)	84 (21.0)	31 (7.8)	29 (7.3)	92 (23.0)	400 100.0	2.74	ปานกลาง
รายการเพลง	230 (57.5)	59 (14.8)	49 (12.3)	13 (3.3)	13 (3.3)	36 (9.0)	400 100.0	3.93	ค่อนข้างสูง

หมายเหตุ เกณฑ์การจัดระดับค่าคะแนน

เปิดรับข่าวสารในระดับสูง = 4.51 - 5 คะแนน

เปิดรับข่าวสารในระดับค่อนข้างสูง = 3.51 - 4.50 คะแนน

เปิดรับข่าวสารปานกลาง = 2.51 - 3.50 คะแนน

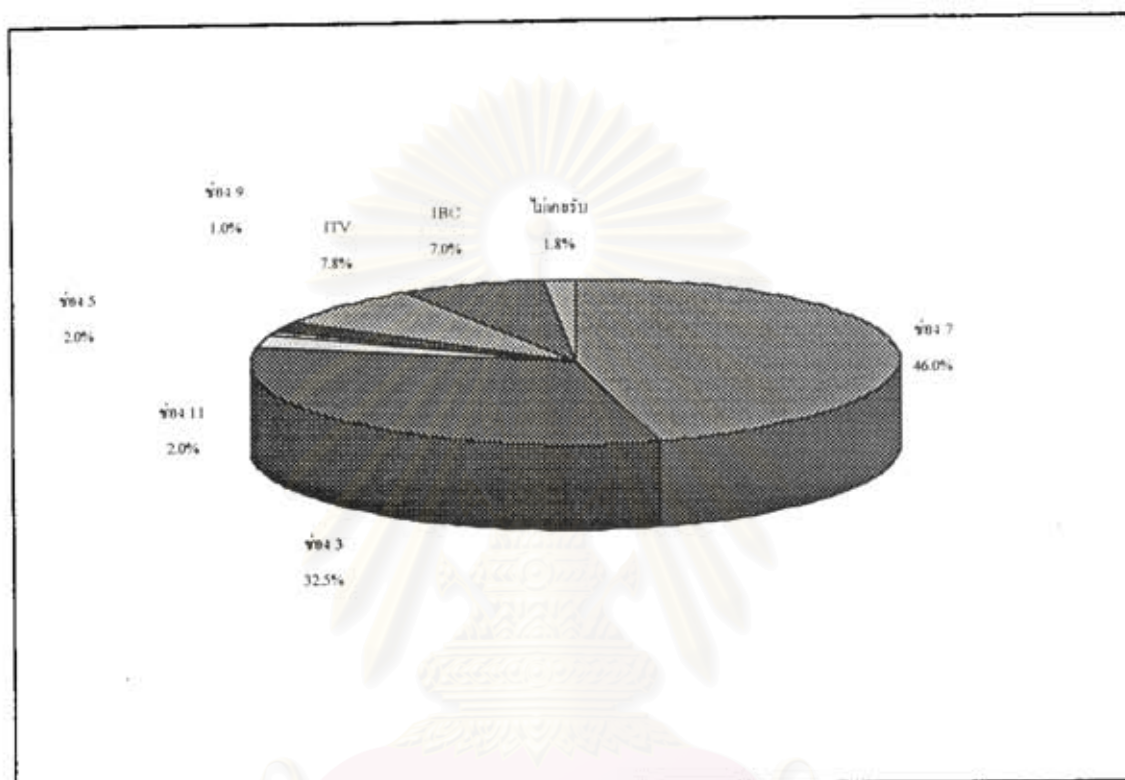
เปิดรับข่าวสารในระดับค่อนข้างต่ำ = 1.51 - 2.50 คะแนน

เปิดรับข่าวสารในระดับต่ำ = 0 - 1.50 คะแนน

จากตารางที่ 8 พบว่า กลุ่มตัวอย่างมีความสนใจเปิดรับรายการข่าวและรายการเพลงมีปริมาณใกล้เคียงกัน โดยที่ปริมาณการเปิดรับรายการข่าวมีมากกว่ารายการบันเทิงเล็กน้อย (ค่าเฉลี่ย 4.02 และ 3.93 ตามลำดับ) ส่วนรายการความรู้ สารคดีสนใจเปิดรับน้อยที่สุด

เมื่อพิจารณาค่าเฉลี่ย พบว่า กลุ่มตัวอย่างเปิดรับเนื้อหาประเภทข่าวสารต่าง ๆ ในระดับค่อนข้างสูง ความรู้ สารคดีในระดับปานกลาง และเปิดรับรายการเพลงในระดับค่อนข้างสูงเช่นเดียวกับเนื้อหาประเภทข่าวสาร

แผนภูมิที่ 8
จำนวนและร้อยละของกลุ่มตัวอย่างจำแนกตามสถานีโทรทัศน์ที่ชอบดูที่สุด



จากแผนภูมิที่ 8 พบว่า สถานีโทรทัศน์ที่กลุ่มตัวอย่างชอบดูมากที่สุด คือ ช่อง 7 คิดเป็น ร้อยละ 46.0 ซึ่งเป็นปริมาณเกือบครึ่งหนึ่งของกลุ่มตัวอย่างทั้งหมด สถานีโทรทัศน์ที่ได้รับความนิยมรองลงมาคือ ช่อง 3 ร้อยละ 32.5 ส่วน ช่อง ITV และ IBC ได้รับความนิยมเป็นลำดับที่ 3 และ 4 สถานีโทรทัศน์ที่ได้รับความนิยมน้อยที่สุดคือ ช่อง 9 ร้อยละ 1.0 โดยมีจำนวนใกล้เคียงกับช่อง 5 และช่อง 11 ซึ่งมีร้อยละ 2 เท่ากัน

ตารางที่ 9 จำนวนและร้อยละของกลุ่มตัวอย่าง จำแนกตามความสนใจในการเปิดรับประเภท
เนื้อหาข่าวสารจากสื่อหนังสือพิมพ์

ประเภทของ เนื้อหา	ความสนใจในการเปิดรับ							ค่าเฉลี่ย \bar{x}	ระดับ การเปิดรับ
	มาก	ค่อนข้าง มาก	ปาน กลาง	ค่อนข้าง น้อย	น้อย	ไม่เปิด รับ	รวม		
ข่าวการเมือง	87 (21.8)	71 (17.8)	71 (17.8)	49 (12.3)	43 (10.8)	79 (19.8)	400 100.0	2.68	ปานกลาง
ข่าวอาชญากรรม	103 (25.8)	102 (25.5)	81 (20.2)	39 (9.8)	17 (4.3)	58 (14.5)	400 100.0	3.15	ปานกลาง
ข่าวการศึกษา	37 (9.3)	62 (15.5)	67 (16.8)	31 (7.8)	42 (10.5)	161 (40.3)	400 100.0	1.84	ค่อนข้างต่ำ
ข่าวเศรษฐกิจ	66 (16.5)	75 (18.8)	75 (18.8)	35 (8.8)	30 (7.5)	119 (29.8)	400 100.0	2.39	ค่อนข้างต่ำ
ข่าวบันเทิง	79 (19.8)	92 (23.0)	68 (17.0)	32 (8.0)	27 (6.8)	102 (25.5)	400 100.0	2.65	ปานกลาง
บทวิจารณ์แสดง ความคิดเห็น	37 (9.3)	47 (11.8)	55 (13.8)	45 (11.3)	25 (6.3)	191 (47.8)	400 100.0	1.63	ค่อนข้างต่ำ
คอลัมน์เรื่องทุกข์	37 (9.3)	38 (9.5)	58 (14.5)	38 (9.5)	35 (8.8)	194 (48.5)	400 100.0	1.56	ค่อนข้างต่ำ
นวนิยาย	26 (6.5)	41 (10.3)	36 (9.0)	27 (6.8)	35 (8.8)	235 (58.8)	400 100.0	1.23	ต่ำ
พยากรณ์โชคชะตา	33 (8.3)	32 (8.0)	39 (9.8)	34 (8.5)	59 (14.8)	203 (50.8)	400 100.0	1.34	ต่ำ
คอลัมน์แพทย์	31 (7.8)	40 (10.0)	56 (14.0)	37 (9.3)	48 (12.0)	188 (47.0)	400 100.0	1.51	ค่อนข้างต่ำ

หมายเหตุ เกณฑ์การจัดระดับค่าคะแนน

เปิดรับข่าวสารในระดับสูง = 4.51 - 5 คะแนน

เปิดรับข่าวสารในระดับค่อนข้างสูง = 3.51 - 4.50 คะแนน

เปิดรับข่าวสารปานกลาง = 2.51 - 3.50 คะแนน

เปิดรับข่าวสารในระดับค่อนข้างต่ำ = 1.51 - 2.50 คะแนน

เปิดรับข่าวสารในระดับต่ำ = 0 - 1.50 คะแนน

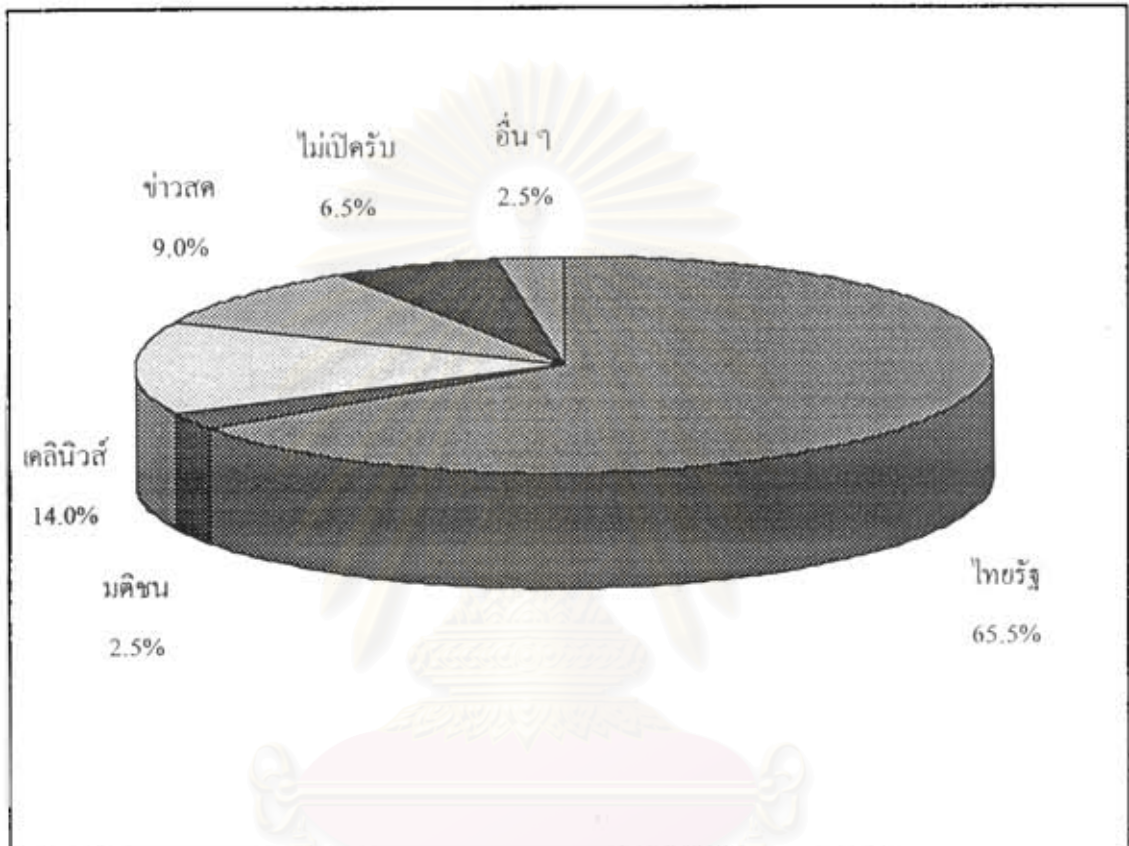
จากตารางที่ 9 พบว่า เนื้อหาที่กลุ่มตัวอย่างสนใจเปิดรับมากที่สุดคือ ข่าวอาชญากรรม รองลงมาคือข่าวการเมือง และข่าวบันเทิงตามลำดับ และสนใจข่าวเศรษฐกิจเป็นลำดับที่ 4 เนื้อหาที่กลุ่มตัวอย่างสนใจเปิดรับค่อนข้างน้อยคือ พยากรณ์โชคชะตา คอถัมน์แพทย์ คอถัมน์ร้องทุกข์ บทวิจารณ์แสดงความคิดเห็น และข่าวการศึกษา ซึ่งมีปริมาณการเปิดรับใกล้เคียงกัน สำหรับนวนิยายเป็นเนื้อหาที่ได้รับความสนใจน้อยที่สุด ค่าเฉลี่ยเพียง 1.23 (ซึ่งสอดคล้องกับตารางที่ 11 ซึ่งพบว่าเหตุผลในการเปิดรับสื่อหนังสือพิมพ์ คือต้องการข่าวสารมากกว่าความบันเทิงสนุกสนาน ซึ่งมีปริมาณที่แตกต่างกันมากคือ ร้อยละ 76.5 และ 4.0 ตามลำดับ)



สถาบันวิทยบริการ
จุฬาลงกรณ์มหาวิทยาลัย

แผนภูมิที่ 9

จำนวนและร้อยละของกลุ่มตัวอย่าง จำแนกตามรายชื่อหนังสือพิมพ์ที่ชอบอ่านที่สุด



จากแผนภูมิที่ 9 พบว่า หนังสือพิมพ์ที่กลุ่มตัวอย่างนิยมอ่านมากที่สุด คือ ไทยรัฐ ซึ่งมีจำนวนเกินครึ่งของกลุ่มตัวอย่าง คือ ร้อยละ 65.5 รองลงมาคือ หนังสือพิมพ์เคทีนิวส์ร้อยละ 14.0 โดยมีหนังสือพิมพ์ข่าวสด และมติชน ได้รับความนิชมรองมาตามลำดับ หนังสือพิมพ์ฉบับอื่น ๆ ที่กลุ่มตัวอย่างนิชมอ่านน้อยที่สุด คือ หนังสือพิมพ์สยามกีฬา, แนวหน้า, Bangkok Post ซึ่งรวมแล้วได้ร้อยละ 2.5

ตารางที่ 10 จำนวนและร้อยละของกลุ่มตัวอย่าง จำแนกตามความบ่อยครั้งในการเปิดรับประเภท เนื้อหาของข่าวสารจากนิตยสาร

ความบ่อยครั้ง ในการเปิดรับ	ประเภทของเนื้อหา					
	ข่าว/ วิเคราะห์ข่าว	บท วิจารณ์	สารคดี/ท่องเที่ยว/กีฬา	บันเทิง	คอบปัญหา ชีวิต/สุขภาพ	พยากรณ์ โชคชะตา
มาก	10 (2.5)	7 (1.8)	8 (2.0)	11 (2.8)	3 (.8)	8 (2.0)
ค่อนข้างมาก	29 (7.3)	26 (6.5)	17 (4.3)	25 (6.3)	21 (5.3)	19 (4.8)
ปานกลาง	57 (14.3)	47 (11.8)	62 (15.5)	68 (17.0)	42 (10.5)	37 (9.3)
ค่อนข้างน้อย	72 (18.0)	58 (14.5)	65 (16.3)	66 (16.5)	69 (17.3)	44 (11.0)
น้อย	53 (13.3)	52 (13.0)	53 (13.3)	45 (11.3)	47 (11.8)	61 (15.3)
ไม่เปิดรับ	179 (44.8)	210 (52.5)	195 (48.8)	185 (46.3)	218 (54.5)	231 (57.8)
รวม	400 (100.0)	400 (100.0)	400 (100.0)	400 (100.0)	400 (100.0)	400 (100.0)
ค่าเฉลี่ย — x	1.34	1.12	1.19	1.34	1.03	0.94
ระดับการ เปิดรับ	ต่ำ	ต่ำ	ต่ำ	ต่ำ	ต่ำ	ต่ำ

หมายเหตุ เกณฑ์การจัดระดับค่าคะแนน

เปิดรับข่าวสารในระดับสูง = 4.51 - 5 คะแนน

เปิดรับข่าวสารในระดับค่อนข้างสูง = 3.51 - 4.50 คะแนน

เปิดรับข่าวสารปานกลาง = 2.51 - 3.50 คะแนน

เปิดรับข่าวสารในระดับค่อนข้างต่ำ = 1.51 - 2.50 คะแนน

เปิดรับข่าวสารในระดับต่ำ = 0 - 1.50 คะแนน

จากตารางที่ 10 พบว่ากลุ่มตัวอย่างให้ความสนใจเนื้อหาประเภทบันเทิง คารานวนิยายมากที่สุด รองลงมาคือ เนื้อหาประเภทข่าวหรือวิเคราะห์ข่าว แต่ปริมาณการเปิดรับโดยเฉลี่ยของเนื้อหาทั้งสองประเภทเท่ากัน คือ 1.34 เนื้อหาที่กลุ่มตัวอย่างสนใจเปิดรับน้อยที่สุด โดยเฉลี่ยคือ พยากรณ์โชคชะตา ความสนใจในการเปิดรับเนื้อหาทุกประเภทในสื่อนิคมสารค่าเฉลี่ยอยู่ในระดับต่ำ



สถาบันวิทยบริการ
จุฬาลงกรณ์มหาวิทยาลัย

ตารางที่ 11 จำนวนร้อยละของกลุ่มตัวอย่าง จำแนกตามประเภทของนิตยสารที่ชอบอ่านมากที่สุด

ประเภทนิตยสาร	จำนวน	ร้อยละ
วิเคราะห์การเมือง	55	13.8
นิตยสารสำหรับผู้หญิง	38	9.5
นิตยสารบันเทิง	92	23.0
อภินิหาร แปลก ที่ลับ	24	6.0
นิตยสารข่าวอาชญากรรม	42	10.5
กีฬา,ท่องเที่ยว	23	5.8
ไม่เปิดรับ	126	31.5
รวม	400	100.0

จากตารางที่ 11 พบว่า กลุ่มตัวอย่างชอบอ่านนิตยสารประเภทบันเทิงมากที่สุด คือร้อยละ 23.0 รองลงมาคือนิตยสารประเภทวิเคราะห์การเมือง และนิตยสารข่าวอาชญากรรมตามลำดับ นิตยสารที่ชอบอ่านน้อยที่สุดคือ นิตยสารประเภทกีฬา, ท่องเที่ยว

สถาบันวิทยบริการ
จุฬาลงกรณ์มหาวิทยาลัย

1.3 ข้อมูลเกี่ยวกับพฤติกรรมการเปิดรับข่าวสารจากสื่อบุคคล

ตารางที่ 12 จำนวนร้อยละของกลุ่มตัวอย่าง จำแนกตามความบ่อยครั้งในการเปิดรับข่าวสารจากสื่อบุคคลประเภทต่าง ๆ

สื่อบุคคล	ความสนใจในการเปิดรับ							ค่าเฉลี่ย \bar{x}	ระดับ การ เปิดรับ
	มาก	ค่อนข้างมาก	ปานกลาง	ค่อนข้างน้อย	น้อย	ไม่เปิดรับ	รวม		
คนในครอบครัว	285 (71.3)	74 (18.5)	24 (6.0)	9 (2.3)	8 (2.1)	- -	400 100.0	4.55	สูง
เพื่อนบ้าน	116 (29.0)	143 (35.8)	81 (20.3)	38 (9.5)	16 (4.0)	6 (1.5)	400 100.0	3.72	ค่อนข้างสูง
เพื่อนร่วมงาน/ เพื่อนร่วมโรงเรียน	45 (11.3)	197 (49.3)	39 (9.8)	11 (2.8)	8 (2.0)	100 (25.0)	400 100.0	2.90	ปานกลาง
กรรมการ/ ผู้นำชุมชน	19 (4.8)	21 (5.3)	68 (17.0)	94 (23.5)	117 (29.3)	81 (20.3)	400 100.0	1.72	ค่อนข้างต่ำ

หมายเหตุ เกณฑ์การจัดระดับค่าคะแนน

เปิดรับข่าวสารในระดับสูง = 4.51 - 5 คะแนน

เปิดรับข่าวสารในระดับค่อนข้างสูง = 3.51 - 4.50 คะแนน

เปิดรับข่าวสารปานกลาง = 2.51 - 3.50 คะแนน

เปิดรับข่าวสารในระดับค่อนข้างต่ำ = 1.51 - 2.50 คะแนน

เปิดรับข่าวสารในระดับต่ำ = 0 - 1.50 คะแนน

จากตารางที่ 12 พบว่า กลุ่มตัวอย่างเปิดรับข่าวสารจากบุคคลในครอบครัวมากที่สุด รองลงมาคือเพื่อนบ้าน และจากกรรมการหรือผู้นำชุมชนอยู่ในลำดับท้ายสุด ปริมาณการเปิดรับข่าวสารจากคนในครอบครัวอยู่ในระดับสูง เพื่อนบ้านระดับค่อนข้างสูง และเปิดรับข่าวสารจากกรรมการและผู้นำชุมชนอยู่ในระดับค่อนข้างต่ำ

ตารางที่ 13 จำนวนร้อยละของกลุ่มตัวอย่าง จำแนกตามความบ่อยครั้งในการเปิดรับข่าวสารจากสื่อ
บุคคลเปรียบเทียบระหว่างบุคคลในครอบครัวและบุคคลอื่น

ชื่อบุคคล	ระยะเวลาในการเปิดรับข่าวสาร						ค่าเฉลี่ย \bar{x}	ระดับการ เปิดรับ
	มาก	ค่อนข้างมาก	ปานกลาง	ค่อนข้างน้อย	น้อย	รวม		
คนในครอบครัว	189 (47.3)	85 (21.3)	74 (18.5)	39 (9.8)	13 (3.3)	400 (100.0)	3.98	ค่อนข้าง สูง
บุคคลอื่น ๆ	146 (36.5)	80 (20.0)	73 (18.3)	81 (20.3)	20 (5.0)	400 (100.0)	3.59	ค่อนข้าง สูง

หมายเหตุ เกณฑ์การจัดระดับค่าคะแนน

เปิดรับข่าวสารในระดับสูง = 4.51 - 5 คะแนน

เปิดรับข่าวสารในระดับค่อนข้างสูง = 3.51 - 4.50 คะแนน

เปิดรับข่าวสารปานกลาง = 2.51 - 3.50 คะแนน

เปิดรับข่าวสารในระดับค่อนข้างต่ำ = 1.51 - 2.50 คะแนน

เปิดรับข่าวสารในระดับต่ำ = 0 - 1.50 คะแนน

จากตารางที่ 13 พบว่า กลุ่มตัวอย่างให้ระยะเวลาในการพูดคุยกับบุคคลในครอบครัวมากที่สุด ในเกือบทุกระดับจะมีจำนวนร้อยละมากกว่าระยะเวลาที่ใช้ในการสนทนากับบุคคลอื่น ๆ (ยกเว้นในระดับค่อนข้างน้อยและระดับน้อยมาก) ปริมาณการให้ระยะเวลาในการเปิดรับสื่อคนในครอบครัว และบุคคลอื่น ๆ โดยเฉลี่ยอยู่ในระดับค่อนข้างสูง

ตารางที่ 14 จำนวนและร้อยละของกลุ่มตัวอย่างจำแนกตามความบ่อยครั้งในการเปิดรับประเภทเนื้อหาข่าวสารจากบุคคลในครอบครัว

ประเภทของเนื้อหา	ความบ่อยครั้งในการเปิดรับ							ค่าเฉลี่ย \bar{x}	ระดับการเปิดรับ
	มาก	ค่อนข้างมาก	ปานกลาง	ค่อนข้างน้อย	น้อย	ไม่เปิดรับ	รวม		
อาชีพ/การเรียน	102 (25.0)	76 (19.0)	55 (13.8)	52 (13.0)	45 (11.3)	70 (17.5)	400 100.0	2.82	ปานกลาง
ข่าวสารการเมือง, เศรษฐกิจ	57 (14.3)	70 (17.5)	65 (16.3)	41 (10.3)	48 (12.0)	119 (29.8)	400 100.0	2.22	ค่อนข้างต่ำ
เรื่องภายในครอบครัว	182 (45.5)	81 (20.3)	49 (12.3)	36 (9.0)	25 (6.3)	27 (6.8)	400 100.0	3.69	ค่อนข้างสูง
เรื่องภายในชุมชน	39 (9.8)	59 (14.8)	61 (15.3)	73 (18.3)	72 (18.0)	96 (24.0)	400 100.0	2.08	ค่อนข้างต่ำ
เรื่องของความบันเทิง	76 (19.0)	58 (14.5)	59 (14.8)	38 (9.5)	39 (9.8)	130 (32.5)	400 100.0	2.26	ค่อนข้างต่ำ

หมายเหตุ เกณฑ์การจัดระดับค่าคะแนน

เปิดรับข่าวสารในระดับสูง = 4.51 - 5 คะแนน

เปิดรับข่าวสารในระดับค่อนข้างสูง = 3.51 - 4.50 คะแนน

เปิดรับข่าวสารปานกลาง = 2.51 - 3.50 คะแนน

เปิดรับข่าวสารในระดับค่อนข้างต่ำ = 1.51 - 2.50 คะแนน

เปิดรับข่าวสารในระดับต่ำ = 0 - 1.50 คะแนน

จากตารางที่ 14 พบว่า กลุ่มตัวอย่างพูดคุยเรื่องภายในครอบครัวมากที่สุด รองลงมาคือเรื่องของอาชีพการงาน ความบันเทิง และข่าวสารการเมืองเศรษฐกิจ ตามลำดับ ประเภทเนื้อหาที่สนใจพูดคุยน้อยที่สุดคือเรื่องภายในชุมชน ค่าเฉลี่ยเนื้อหาประเภทอาชีพ/การเรียนอยู่ในระดับปานกลาง ข่าวสารการเมือง, เศรษฐกิจ เรื่องในครอบครัว เรื่องของความบันเทิงและเรื่องภายในชุมชนอยู่ในระดับค่อนข้างต่ำ

ตารางที่ 15 จำนวนและร้อยละของกลุ่มตัวอย่างจำแนกตามความบ่อยครั้งในการเปิดรับประเภทเนื้อหาข่าวสารจากเพื่อนบ้าน

ประเภทของเนื้อหา	ความบ่อยครั้งในการเปิดรับ							ค่าเฉลี่ย \bar{x}	ระดับการเปิดรับ
	มากที่สุด	ค่อนข้างมาก	ปานกลาง	ค่อนข้างน้อย	น้อย	ไม่เปิดรับ	รวม		
อาชีพ/การเรียน	52 (13.0)	75 (18.8)	58 (14.5)	49 (12.3)	51 (12.8)	115 (28.8)	400 100.0	2.21	ค่อนข้างต่ำ
ข่าวสารการเมือง, เศรษฐกิจ	45 (11.3)	68 (17.0)	69 (17.3)	55 (13.8)	56 (14.0)	107 (26.8)	400 100.0	2.17	ค่อนข้างต่ำ
เรื่องภายในครอบครัว	53 (13.3)	63 (15.8)	75 (18.8)	57 (14.3)	49 (12.3)	103 (25.8)	400 100.0	2.26	ค่อนข้างต่ำ
เรื่องภายในชุมชน	40 (10.0)	63 (15.8)	65 (16.3)	67 (16.8)	69 (17.3)	96 (24.0)	400 100.0	2.12	ค่อนข้างต่ำ
เรื่องของความบันเทิง	64 (16.0)	69 (17.3)	64 (16.0)	35 (8.8)	45 (11.3)	123 (30.8)	400 100.0	2.26	ค่อนข้างต่ำ

หมายเหตุ เกณฑ์การจัดระดับค่าคะแนน

เปิดรับข่าวสารในระดับสูง = 4.51 - 5 คะแนน

เปิดรับข่าวสารในระดับค่อนข้างสูง = 3.51 - 4.50 คะแนน

เปิดรับข่าวสารปานกลาง = 2.51 - 3.50 คะแนน

เปิดรับข่าวสารในระดับค่อนข้างต่ำ = 1.51 - 2.50 คะแนน

เปิดรับข่าวสารในระดับต่ำ = 0 - 1.50 คะแนน

จากตารางที่ 15 พบว่า เนื้อหาข่าวสารที่พูดคุยกับเพื่อนบ้านทุกประเภท มีปริมาณโดยเฉลี่ยใกล้เคียงกัน กลุ่มตัวอย่างสนใจพูดคุยเนื้อหาเกี่ยวกับความบันเทิงในระดับมากที่สุด ซึ่งมีจำนวนมากที่สุดคือร้อยละ 16.0 เมื่อเทียบกับเนื้อหาประเภทอื่น ๆ ในระดับเดียวกัน แต่ปริมาณโดยเฉลี่ยของเนื้อหาประเภทเรื่องภายในครอบครัว และเรื่องของความบันเทิงจะเท่ากัน คือ 2.26 เรื่องภายในชุมชนจะสนใจพูดคุยกันน้อยที่สุด ค่าเฉลี่ยเนื้อหาทุกประเภท อยู่ในระดับค่อนข้างต่ำ

ตารางที่ 16 จำนวนและร้อยละของกลุ่มตัวอย่างจำแนกตามความบ่อยครั้งในการเปิดรับประเภทเนื้อหาข่าวสารจากเพื่อนร่วมงานหรือเพื่อนร่วมโรงเรียน

ประเภทของเนื้อหา	ความบ่อยครั้งในการเปิดรับ							ค่าเฉลี่ย \bar{x}	ระดับการเปิดรับ
	มาก	ค่อนข้างมาก	ปานกลาง	ค่อนข้างน้อย	น้อย	ไม่เปิดรับ	รวม		
อาชีพ/การเรียน	23 (5.8)	120 (30.0)	71 (17.8)	28 (7.0)	18 (4.5)	140 (35.0)	400 100.0	2.21	ค่อนข้างต่ำ
ข่าวสารการเมือง, เศรษฐกิจ	10 (2.5)	88 (22.0)	66 (16.5)	42 (10.5)	30 (7.5)	14 (41.0)	400 100.0	1.79	ค่อนข้างต่ำ
เรื่องภายในครอบครัว	9 (2.3)	43 (10.8)	58 (14.5)	45 (11.3)	44 (11.0)	201 (50.3)	400 100.0	1.31	ต่ำ
เรื่องภายในชุมชน	4 (1.0)	27 (6.8)	41 (10.3)	49 (12.3)	45 (11.3)	234 (58.5)	400 100.0	0.99	ต่ำ
เรื่องของความบันเทิง	15 (3.8)	102 (25.5)	46 (11.5)	30 (7.5)	18 (4.5)	189 (47.3)	400 100.0	1.75	ค่อนข้างต่ำ

หมายเหตุ เกณฑ์การจัดระดับค่าคะแนน

เปิดรับข่าวสารในระดับสูง = 4.51 - 5 คะแนน

เปิดรับข่าวสารในระดับค่อนข้างสูง = 3.51 - 4.50 คะแนน

เปิดรับข่าวสารปานกลาง = 2.51 - 3.50 คะแนน

เปิดรับข่าวสารในระดับค่อนข้างต่ำ = 1.51 - 2.50 คะแนน

เปิดรับข่าวสารในระดับต่ำ = 0 - 1.50 คะแนน

จากตารางที่ 16 พบว่า กลุ่มตัวอย่างพูดคุยกับเพื่อนร่วมงานในเรื่องของอาชีพหรือการเรียน (สำหรับกลุ่มตัวอย่างที่เป็นนักเรียน, นักศึกษา) รองลงมาคือ ข่าวสารการเมือง เศรษฐกิจ และเรื่องของความบันเทิงอยู่ในลำดับที่ 3 โดยเฉลี่ย แต่เมื่อดูจากระดับความสนใจในการเปิดรับ พบว่าเรื่องของความบันเทิงจะอยู่ในลำดับที่ 2 รองจากอาชีพหรือการเรียน โดยที่เรื่องภายในชุมชนให้ความสนใจน้อยที่สุด

เมื่อพิจารณาจากค่าเฉลี่ยพบว่า กลุ่มตัวอย่างเปิดรับข่าวสารประเภทอาชีพ/การเรียน ข่าวสารการเมือง, เศรษฐกิจ เรื่องของความบันเทิงในระดับค่อนข้างต่ำ และเปิดรับเนื้อหาประเภทเรื่องภายในครอบครัว และเรื่องภายในชุมชนในระดับต่ำ

ตารางที่ 17 จำนวนและร้อยละของกลุ่มตัวอย่างจำแนกตามความสนใจในการเปิดรับประเภท
เนื้อหาข่าวสารจากกรรมการหรือผู้นำในชุมชน

ประเภทของ เนื้อหา	ความสนใจในการเปิดรับ							ค่าเฉลี่ย \bar{x}	ระดับ การ เปิดรับ
	มาก	ค่อนข้าง มาก	ปาน กลาง	ค่อนข้าง น้อย	น้อย	ไม่เปิด รับ	รวม		
อาชีพ/การเรียน	7 (1.8)	7 (1.8)	20 (5.0)	35 (8.8)	59 (14.8)	272 (68.0)	400 100.0	0.63	ต่ำ
ข่าวสารการเมือง, เศรษฐกิจ	7 (1.8)	7 (1.8)	26 (6.5)	44 (11.0)	38 (9.5)	278 (69.5)	400 100.0	0.67	ต่ำ
เรื่องภายใน ครอบครัว	8 (2.0)	6 (1.5)	20 (5.0)	36 (9.0)	40 (10.0)	290 (72.5)	400 100.0	0.59	ต่ำ
เรื่องภายใน ชุมชน	10 (2.5)	9 (2.3)	28 (7.0)	46 (11.5)	115 (28.8)	192 (48.0)	400 100.0	0.94	ต่ำ
เรื่องของ ความบันเทิง	1 (.3)	6 (1.5)	13 (3.3)	20 (5.0)	29 (7.3)	331 (82.8)	400 100.0	0.34	ต่ำ

หมายเหตุ เกณฑ์การจัดระดับค่าคะแนน

เปิดรับข่าวสารในระดับสูง = 4.51 - 5 คะแนน

เปิดรับข่าวสารในระดับค่อนข้างสูง = 3.51 - 4.50 คะแนน

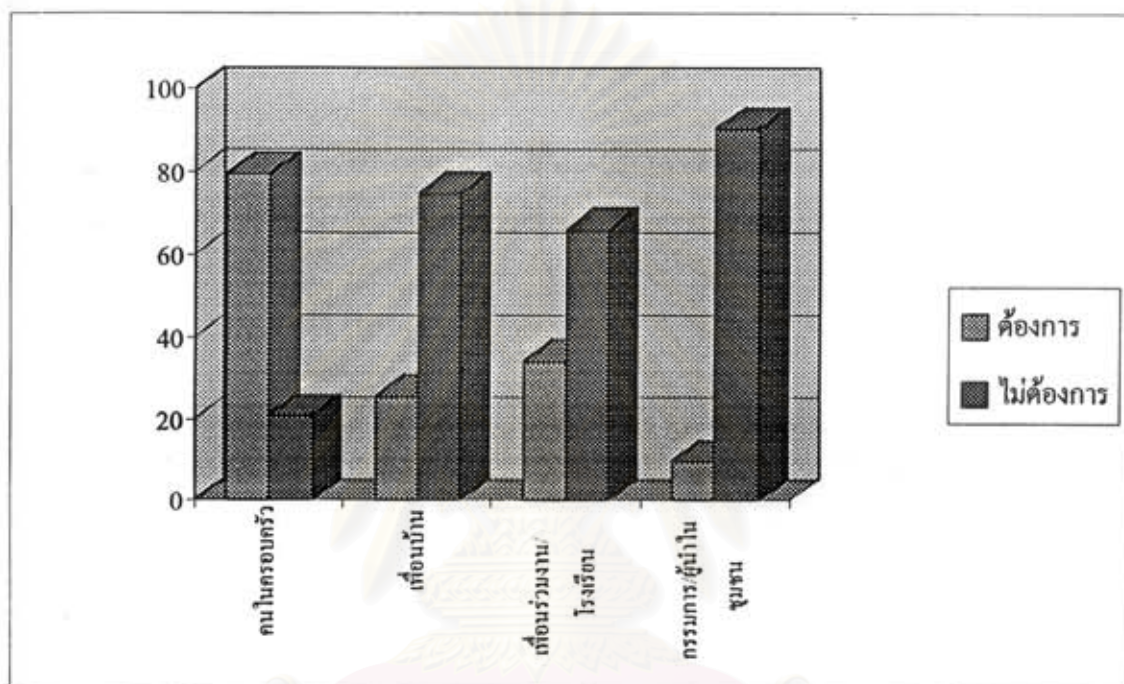
เปิดรับข่าวสารปานกลาง = 2.51 - 3.50 คะแนน

เปิดรับข่าวสารในระดับค่อนข้างต่ำ = 1.51 - 2.50 คะแนน

เปิดรับข่าวสารในระดับต่ำ = 0 - 1.50 คะแนน

จากตารางที่ 17 พบว่า ปริมาณการสนทนาพูดคุยเนื้อหาทุกประเภทกับผู้นำหรือ
กรรมการชุมชน อยู่ในระดับที่ต่ำ

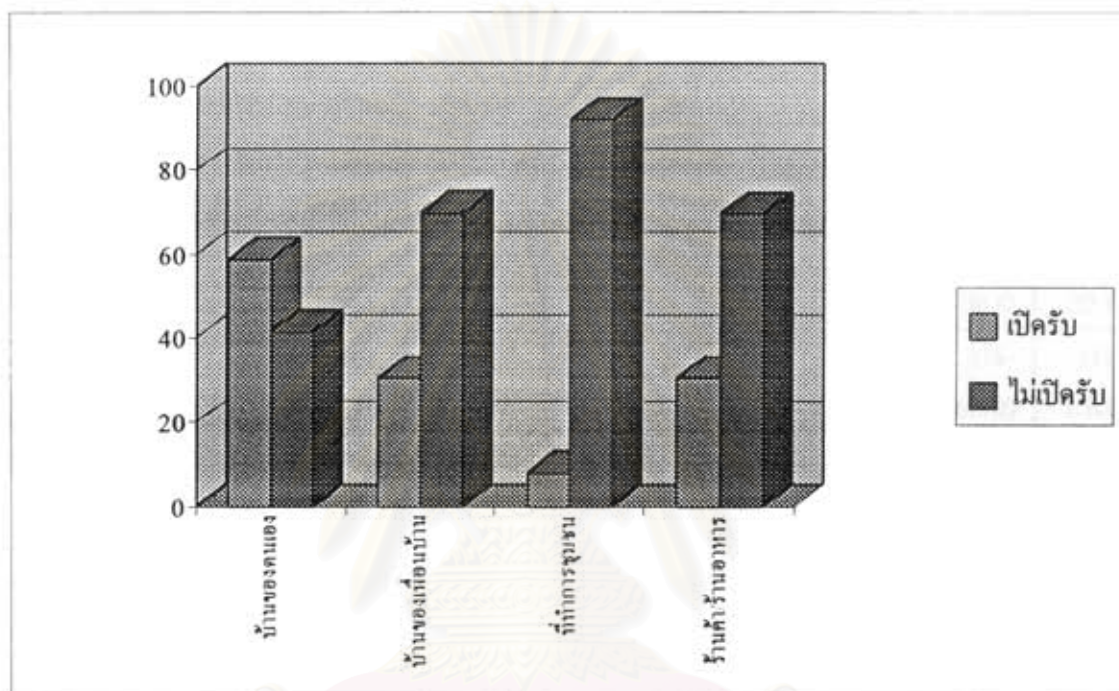
แผนภูมิที่ 10 จำนวนและร้อยละของกลุ่มตัวอย่าง
 จำแนกตามความต้องการคำแนะนำหรือข้อคิดเห็นจากสื่อบุคคล



จากแผนภูมิที่ 10 พบว่า กลุ่มตัวอย่างต้องการคำแนะนำหรือข้อคิดเห็นจากบุคคลในครอบครัวมากที่สุด ร้อยละ 79.5 บุคคลที่กลุ่มตัวอย่างต้องการคำแนะนำหรือข้อคิดเห็น รองลงมาคือเพื่อนร่วมงานหรือเพื่อนที่โรงเรียน โดยที่เพื่อนบ้านจะอยู่ในลำดับที่ 3 ส่วนกรรมการหรือผู้นำในชุมชนเป็นบุคคลที่กลุ่มตัวอย่างต้องการคำแนะนำหรือข้อคิดเห็นน้อยที่สุด

แผนภูมิที่ 11

จำนวนและร้อยละของกลุ่มตัวอย่าง จำแนกตามสถานที่ในการเปิดรับข่าวสารกับสื่อบุคคล



จากแผนภูมิที่ 11 พบว่า สถานที่ที่กลุ่มตัวอย่างใช้เป็นที่พูดคุยสนทนามากที่สุดคือบ้านของกลุ่มตัวอย่างเอง ร้านค้าและร้านอาหารจะเป็นสถานที่รองลงมา บ้านของเพื่อนบ้านเป็นสถานที่พูดคุยกันเป็นลำดับที่ 3 แต่มีปริมาณที่ใกล้เคียงกันมากกับร้านค้าและร้านอาหาร ที่ทำการชุมชนเป็นสถานที่ที่ใช้พูดคุยน้อยที่สุด

1.4 ข้อมูลเกี่ยวกับความเชื่อถือว่าสารจากสื่อบุคคลและสื่อมวลชน

ตารางที่ 18 จำนวนและร้อยละของกลุ่มตัวอย่างจำแนกตามความเชื่อถือว่าสารจากสื่อบุคคลและสื่อมวลชน

สื่อ ความเชื่อถือ	คนใน ครอบครัว	เพื่อน บ้าน	เพื่อน ร่วมงาน	กรรมการ/ ผู้นำชุมชน	นสพ.	นิตยสาร	วิทยุ	โทรทัศน์
มากที่สุด	127 (31.8)	17 (4.3)	14 (3.5)	26 (6.5)	37 (9.3)	13 (3.3)	38 (9.5)	146 (36.5)
ค่อนข้างมาก	123 (30.8)	52 (13.0)	65 (16.3)	67 (16.8)	134 (33.5)	57 (14.3)	123 (30.8)	131 (32.8)
ปานกลาง	121 (30.3)	204 (51.0)	204 (51.0)	169 (42.3)	172 (43.0)	187 (46.8)	175 (43.8)	112 (28.0)
ค่อนข้างน้อย	17 (4.3)	98 (24.5)	35 (8.8)	69 (17.3)	29 (7.3)	44 (11.0)	26 (6.5)	6 (1.5)
น้อยมาก	6 (1.5)	20 (5.0)	9 (2.3)	19 (4.8)	8 (2.0)	22 (5.5)	16 (4.0)	2 (.5)
ไม่เชื่อถือเลย	6 (1.5)	9 (2.3)	73 (18.3)	50 (12.5)	20 (5.0)	77 (19.3)	22 (5.5)	3 (.8)
รวม	400 100.0	400 100.0	400 100.0	400 100.0	400 100.0	400 100.0	400 100.0	400 100.0
ค่าเฉลี่ย X	3.82	2.80	2.55	2.66	3.26	2.41	3.19	4.01
ระดับการ เปิดรับ	ค่อนข้าง มาก	ปาน กลาง	ปาน กลาง	ปานกลาง	ปาน กลาง	ค่อนข้าง น้อย	ปาน กลาง	ค่อนข้าง มาก

หมายเหตุ เกณฑ์การจัดระดับค่าคะแนน

เชื่อถือมากที่สุด = 4.51 - 5 คะแนน

เชื่อถือค่อนข้างมาก = 3.51 - 4.50 คะแนน

เชื่อถือปานกลาง = 2.51 - 3.50 คะแนน

เชื่อถือค่อนข้างน้อย = 1.51 - 2.50 คะแนน

เชื่อถือน้อยมาก = 0 - 1.50 คะแนน

จากตารางที่ 18 จากค่าเฉลี่ย พบว่า ข่าวสารจากโทรทัศน์ ได้รับความเชื่อถือจากกลุ่มตัวอย่างมากที่สุด และข่าวสารจากคนในครอบครัวได้รับความเชื่อถือรองลงมา หนังสือพิมพ์เป็นสื่อที่ได้รับความเชื่อถืออยู่ในลำดับที่ 3 และวิทยุอยู่ในลำดับถัดมา กลุ่มตัวอย่างให้ความเชื่อถือข่าวสารจากเพื่อนบ้านเป็นลำดับที่ 5 ซึ่งมากกว่าความเชื่อที่มีต่อกรรมการหรือผู้นำชุมชน ข่าวสารจากเพื่อนร่วมงานหรือเพื่อนที่โรงเรียนได้รับความเชื่อถือน้อยที่สุดในบรรดาสื่อบุคคลด้วยกัน แต่นิตยสารเป็นสื่อที่ได้รับความเชื่อถือน้อยที่สุด เมื่อเปรียบเทียบกับค่าเฉลี่ยของสื่อทุกประเภท

เมื่อพิจารณาจากเกณฑ์การจัดระดับ พบว่า กลุ่มตัวอย่างเชื่อถือข่าวสารจากโทรทัศน์ และบุคคลในครอบครัว อยู่ในระดับค่อนข้างมาก เชื่อถือข่าวสารจากเพื่อนบ้าน, เพื่อนร่วมงาน/โรงเรียน, กรรมการ/ผู้นำชุมชน, หนังสือพิมพ์ และวิทยุในระดับปานกลาง และเชื่อถือนิตยสารในระดับค่อนข้างน้อย



สถาบันวิทยบริการ
จุฬาลงกรณ์มหาวิทยาลัย

1.5 ข้อมูลเกี่ยวกับค่านิยม

ตารางที่ 19 จำนวนและร้อยละของกลุ่มตัวอย่างจำแนกตามระดับคะแนนของค่านิยม

ระดับของค่านิยม ค่านิยม	สูง	ปานกลาง	ต่ำ	รวม	ค่าเฉลี่ย \bar{x}	ระดับ ค่านิยม
มุ่งมั่นประสบความสำเร็จ ในอาชีพการงาน	216 (54.0)	156 (39.0)	28 (7.0)	400 (100.0)	2.47	ปานกลาง
การมีวิชาความรู้, การศึกษา	331 (82.8)	66 (16.5)	3 (.8)	400 (100.0)	2.82	สูง
นิยมการปฏิบัติมากกว่าชื่อ ใน ไซกระดาษ	125 (31.3)	255 (63.8)	20 (5.0)	400 (100.0)	2.26	ปานกลาง
กล้าเสี่ยงในการประกอบ อาชีพ	210 (52.5)	75 (18.8)	115 (28.8)	400 (100.0)	2.24	ปานกลาง
การเปิดรับต่อมวลชน	249 (62.3)	146 (36.5)	5 (1.3)	400 (100.0)	2.61	สูง
ยอมรับในวิทยาศาสตร์และ เทคโนโลยี	347 (86.8)	36 (9.0)	17 (4.3)	400 (100.0)	2.83	สูง
มีการวางแผนการชีวิต	172 (43.0)	178 (44.5)	50 (12.5)	400 (100.0)	2.30	ปานกลาง
การมีส่วนร่วมทางการเมือง	215 (53.8)	150 (37.5)	35 (8.8)	400 (100.0)	2.45	ปานกลาง

หมายเหตุ เกณฑ์การจัดระดับค่าคะแนนแบ่งเป็น 3 ระดับ ดังนี้

2.50 - 3.00 มีค่านิยมที่เอื้อต่อการพัฒนาสูง

1.50 - 2.49 มีค่านิยมที่เอื้อต่อการพัฒนาปานกลาง

1.00 - 1.49 มีค่านิยมที่เอื้อต่อการพัฒนาต่ำ

จากตารางที่ 19 พบว่า ค่านิยมที่เอื้อต่อการพัฒนาของกลุ่มตัวอย่างส่วนใหญ่คะแนนอยู่ในระดับปานกลางมี 5 ค่านิยม คือ 1. การกล้าเสี่ยงในการประกอบอาชีพ 2. นิยมการปฏิบัติมากกว่าเชื่อในโชครชะตา 3. มีการวางแผนการชีวิต 4. การมีส่วนร่วมทางการเมือง 5. มุ่งมั่นประสบความสำเร็จในการทำงาน สำหรับค่านิยมอีก 3 ประการ คะแนนอยู่ในระดับสูง คือ 1. การเปิดรับสื่อมวลชน 2. การมีการศึกษาวิชาความรู้ 3. ขอมรับในวิทยาศาสตร์ และเทคโนโลยี ทั้งนี้โดยเรียงคะแนนเฉลี่ยจากน้อยไปหามาก



สถาบันวิทยบริการ
จุฬาลงกรณ์มหาวิทยาลัย

ตอนที่ 2 การวิเคราะห์ข้อมูลตามสมมติฐาน

สมมติฐานข้อที่ 1 ลักษณะทางประชากรที่แตกต่างกัน มีพฤติกรรมการเปิดรับข่าวสารจากสื่อมวลชนแตกต่างกัน

ลักษณะทางประชากร หมายถึง เพศ อายุ การศึกษา อาชีพ รายได้ ศาสนา

ตารางที่ 20 แสดงผลการทดสอบความแตกต่างระหว่างเพศ กับการเปิดรับข่าวสารจากสื่อมวลชน

สื่อมวลชน	ชาย (200 คน)		หญิง (200 คน)		t	p
	\bar{x}	S.D.	\bar{x}	S.D.		
วิทยุ	2.00	1.40	1.76	1.46	1.65	.099
โทรทัศน์	3.25	1.35	3.32	1.47	-0.49	.622
หนังสือพิมพ์	2.77	1.38	2.15	1.46	4.35	.000***
นิตยสาร	1.30	1.27	1.10	1.21	1.61	.108

***มีนัยสำคัญทางสถิติที่ระดับ .001

จากตารางที่ 20 พบว่า เพศกับการเปิดรับข่าวสารจากหนังสือพิมพ์ แยกต่างกันอย่างมีนัยสำคัญทางสถิติที่ระดับ .001 จึงเป็นไปตามสมมติฐานข้อที่ 1 โดยที่เพศชายเปิดรับข่าวสารจากหนังสือพิมพ์มากกว่าเพศหญิง ส่วนวิทยุ โทรทัศน์ และนิตยสาร เพศหญิง และชายมีการเปิดรับข่าวสารไม่แตกต่างกัน จึงไม่เป็นตามสมมติฐานข้อที่ 1

ตารางที่ 21 แสดงผลการทดสอบความแตกต่างระหว่างกลุ่มอายุกับการเปิดรับข่าวสารจากสื่อมวลชน

สื่อมวลชน อายุ	วิทยุ		โทรทัศน์		หนังสือพิมพ์		นิตยสาร	
	\bar{x}	S.D.	\bar{x}	S.D.	\bar{x}	S.D.	\bar{x}	S.D.
(1) ต่ำกว่า 21 ปี	2.37	1.46	3.42	1.42	2.16	1.19	1.40	1.29
(2) 21 - 30 ปี	2.02	1.33	3.43	1.43	2.72	1.30	1.46	1.18
(3) 31 - 40 ปี	1.63	1.32	3.33	1.31	2.66	1.55	1.24	1.29
(4) 41 - 50 ปี	1.37	1.38	2.97	1.32	2.09	1.56	0.52	1.00
(5) มากกว่า 50 ปี	1.30	1.70	2.75	1.60	2.13	1.87	0.59	1.02
F	5.7267		2.3771		3.7262		8.1611	
Fprob	.0002**		.0514		.0054**		.0000***	
คู่ที่ต่างกัน	(1) > (3)				ไม่พบ		(1) > (4), (1) > (5) (2) > (4), (2) > (5) (3) > 4	

**มีนัยสำคัญทางสถิติที่ระดับ .01

***มีนัยสำคัญทางสถิติที่ระดับ .001

จากตารางที่ 21 พบว่า กลุ่มอายุกับการเปิดรับข่าวสารจากสื่อวิทยุ หนังสือพิมพ์ และ นิตยสารแตกต่างกันอย่างมีนัยสำคัญทางสถิติที่ระดับ .01 จึงเป็นไปตามสมมติฐานข้อที่ 1 แต่ไม่แตกต่างกันในสื่อโทรทัศน์ จึงไม่เป็นไปตามสมมติฐานข้อที่ 1

เมื่อใช้วิธีทดสอบรายคู่ของ Scheffé แล้ว พบความแตกต่างระหว่างคู่ดังนี้

สื่อวิทยุ

กลุ่มที่มีอายุต่ำกว่า 21 ปี เปิดรับข่าวสารจากสื่อวิทยุมากกว่ากลุ่มอายุ 31-40 ปี และ 41-50 ปี

สื่อหนังสือพิมพ์ ไม่พบรายคู่ที่แตกต่าง

สื่อนิเทศสาร ทบราชคู่ที่แตกต่าง ดังนี้

กลุ่มที่มีอายุต่ำกว่า 21 ปี เปิดรับข่าวสารจากสื่อนิเทศสารมากกว่ากลุ่มอายุ 41-50 ปีและมากกว่า 50 ปีขึ้นไป

กลุ่มอายุระหว่าง 21-30 ปี เปิดรับข่าวสารจากสื่อนิเทศสารมากกว่ากลุ่มอายุ 41-50 ปีและมากกว่า 50 ปีขึ้นไป

กลุ่มอายุระหว่าง 31-40 ปี เปิดรับข่าวสารจากสื่อนิเทศสารมากกว่า กลุ่มอายุ 41-50 ปี



สถาบันวิทยบริการ
จุฬาลงกรณ์มหาวิทยาลัย

ตารางที่ 22 แสดงผลการทดสอบความแตกต่างระหว่างระดับการศึกษากับการเปิดรับข่าวสารจากสื่อมวลชน

ระดับการศึกษา	วิทยุ		โทรทัศน์		หนังสือพิมพ์		นิตยสาร	
	\bar{x}	S.D.	\bar{x}	S.D.	\bar{x}	S.D.	\bar{x}	S.D.
(1) ไม่เคยเรียน	0.78	1.38	2.72	1.83	1.04	1.34	0.18	0.29
(2) ป.1 - ป.4	1.24	1.31	2.87	1.55	1.89	1.78	0.48	0.87
(3) ป.5 - ป.7	1.62	1.22	2.92	1.26	2.04	1.31	0.88	1.13
(4) ม.1 - ม.3	2.24	1.52	3.38	1.44	2.48	1.41	1.46	1.35
(5) ม.4 - ม.6, ปวช.	2.19	1.46	3.60	1.26	3.05	1.13	1.49	1.23
(6) อนุปริญญา, ปวศ.	2.24	1.37	3.76	1.40	2.66	1.20	1.64	1.21
(7) ปริญญาตรี	1.92	1.20	3.41	1.21	4.03	1.25	1.77	1.20
F	6.3866		3.9031		3.7262		8.1611	
F prob	.0000**		.0008**		.0054**		.0000**	
คู่ที่ต่างกัน	(4)>2, (5)>2 (6)>2, (7)>2		ไม่พบ		(5)>(1),(5)>(2) (5)>(3),(6)>(1) (7)>(1),(7)>(2)		(4)>(1),(4)>(2) (5)>(1),(5)>(2) (6)>(1),(6)>(2) (7)>(1),(7)>(2) 7>(3)	

**มีนัยสำคัญทางสถิติที่ระดับ .01

จากตารางที่ 22 พบว่า ระดับการศึกษาของประชาชนในชุมชนแออัดกับการเปิดรับข่าวสารจากสื่อมวลชนทั้ง 4 ประเภท แตกต่างกันอย่างมีนัยสำคัญทางสถิติที่ระดับ .01 จึงเป็นไปตามสมมติฐานข้อที่ 1

เมื่อใช้วิธีทดสอบรายคู่ของ Scheffé แล้ว พบความแตกต่างระหว่างคู่ดังนี้
 สื่อวิทยุ ผู้ที่มีระดับการศึกษา ม.1 - ม.3, ม.4 - ม.6, ปวช., อนุปริญญา และปวศ.,
 ปริญญาตรี เปิดรับข่าวสารจากสื่อวิทยุมากกว่าผู้ที่มีระดับการศึกษา ป.1 - ป.4
 สื่อโทรทัศน์ ไม่พบรายคู่ที่แตกต่างกัน

สื่อหนังสือพิมพ์ พบบรรยากาศที่แตกต่างกัน ดังนี้

ผู้ที่มีการศึกษาในระดับ ม.4 - ม.6, ปวช. เปิดรับข่าวสารจากสื่อหนังสือพิมพ์มากกว่า
กลุ่มไม่เคยเรียน, ป.1 - ป.4, ป.5 - ป.7

ผู้ที่มีการศึกษาในระดับอนุปริญญา, ปวศ. เปิดรับข่าวสารจากสื่อหนังสือพิมพ์มากกว่า
กลุ่มไม่เคยเรียน

ผู้ที่มีการศึกษาในระดับปริญญาตรี เปิดรับข่าวสารจากสื่อหนังสือพิมพ์มากกว่ากลุ่มไม่
เคยเรียน และกลุ่ม ป.1 - ป.4

สื่อนิคยสาร พบบรรยากาศที่แตกต่างกัน ดังนี้

ผู้ที่มีระดับการศึกษา ม.1 - ม.3 เปิดรับข่าวสารจากนิคยสารมากกว่าผู้ที่มีระดับการ
ศึกษา ไม่เคยเรียน และ ป.1 - ป.4

ผู้ที่มีระดับการศึกษา ม.4 - ม.6, ปวช. เปิดรับข่าวสารจากนิคยสารมากกว่าผู้ที่มีระดับ
การศึกษา ไม่เคยเรียน, ป.1 - ป.4

ผู้ที่มีระดับการศึกษา อนุปริญญา, ปวศ. เปิดรับข่าวสารจากนิคยสารมากกว่าผู้ที่มีระดับ
การศึกษา ไม่เคยเรียน, ป.1 - ป.4

ผู้ที่มีระดับการศึกษาปริญญาตรี เปิดรับข่าวสารจากนิคยสารมากกว่าผู้ที่มีระดับการ
ศึกษา ไม่เคยเรียน, ป.1 - ป.4, ป.5 - ป.7

สถาบันวิทยบริการ
จุฬาลงกรณ์มหาวิทยาลัย

ตารางที่ 23 แสดงผลการทดสอบความแตกต่างระหว่างอาชีพกับการเปิดรับข่าวสารจากสื่อมวลชน

อาชีพ \ สื่อมวลชน	วิทยุ		โทรทัศน์		หนังสือพิมพ์		นิตยสาร	
	\bar{x}	S.D.	\bar{x}	S.D.	\bar{x}	S.D.	\bar{x}	S.D.
(1) พนักงานรัฐวิสาหกิจ	2.18	1.40	3.03	1.42	2.90	1.35	1.54	1.20
(2) รับจ้าง	1.89	1.46	3.51	1.40	2.61	1.51	1.08	1.19
(3) ค้าขาย	1.38	1.02	2.80	1.29	2.39	1.50	0.96	1.18
(4) แม่บ้าน	1.28	1.56	3.12	1.53	1.67	1.58	0.58	1.06
(5) รับราชการ	1.89	1.37	2.87	1.26	3.20	1.26	1.69	1.46
(6) นักเรียน/นักศึกษา	2.50	1.30	3.60	1.37	2.42	1.15	1.63	1.19
(7) ว่างาน	2.08	1.68	3.49	1.42	2.51	1.40	1.53	1.34
F	6.2351		3.3432		4.2218		5.8238	
F prob	.0000***		.0032**		.0004***		.0000***	
คู่ที่ต่างกัน	(6) > (3)		ไม่พบ		(2) > (4)		(5) > (4)	
	(6) > (4)				(5) > (4)		(6) > (4)	

**มีนัยสำคัญทางสถิติที่ระดับ .01

***มีนัยสำคัญทางสถิติที่ระดับ .001

จากตารางที่ 23 พบว่าอาชีพของประชาชนในชุมชนแออัดกับการเปิดรับข่าวสารจากสื่อมวลชนคือ วิทยุ หนังสือพิมพ์ นิตยสาร แตกต่างกันอย่างมีนัยสำคัญทางสถิติที่ระดับ .001, และโทรทัศน์ที่ระดับ .01 จึงเป็นไปตามสมมติฐานข้อที่ 1

เมื่อใช้วิธีทดสอบรายคู่ของ Scheffe แล้ว พบความแตกต่างระหว่างคู่ อย่างมีนัยสำคัญทางสถิติที่ .05 ดังนี้

สื่อวิทยุ

ผู้ที่เป็นักเรียน, นักศึกษาเปิดรับข่าวสารจากสื่อวิทยุมากกว่าผู้ที่มีอาชีพค้าขาย และแม่บ้าน

สื่อโทรทัศน์

ไม่พบความแตกต่างระหว่างคู่

ผู้อ่านที่

**ผู้ที่มิอาจปฏิเสธและรับราชการเปิดรับข่าวสารจากสื่อหนังสือพิมพ์มากกว่าผู้ที่
เป็นแม่บ้าน**

ผู้อ่านที่

**ผู้ที่มิอาจปฏิเสธและผู้ที่ป็นนักเรียนนักศึกษาเปิดรับข่าวสารจากสื่อวิทยุ
มากกว่าผู้ที่ป็นแม่บ้าน**



สถาบันวิทยบริการ
จุฬาลงกรณ์มหาวิทยาลัย

ตารางที่ 24 แสดงผลการทดสอบความแตกต่างระหว่างรายได้กับการเปิดรับข่าวสารจากสื่อมวลชน

รายได้ \ สื่อมวลชน	วิทยุ		โทรทัศน์		หนังสือพิมพ์		นิตยสาร	
	\bar{x}	S.D.	\bar{x}	S.D.	\bar{x}	S.D.	\bar{x}	S.D.
(1) ไม่มีรายได้	2.19	1.55	3.43	1.45	2.17	1.44	1.24	1.27
(2) ต่ำกว่า 5,000 บาท	1.49	1.31	3.17	1.48	2.14	1.46	0.95	1.23
(3) 5,001- 6,000 บาท	2.00	1.26	3.26	1.26	2.56	1.21	1.31	1.18
(4) 6,000 - 8,000 บาท	2.04	1.49	3.46	1.39	2.77	1.44	1.33	1.27
(5) 8,001 - 10,000 บาท	1.68	1.37	2.80	1.30	3.04	1.64	1.20	1.38
(6) มากกว่า10,000 บาท	1.75	1.43	3.34	1.42	2.97	1.35	1.36	1.15
F	2.9366		1.3204		4.6802		1.1338	
F prob	.0129*		.2545		.0004***		.3418	
คู่ที่ต่างกัน	(1) > (2)				ไม่พบ			

*มีนัยสำคัญทางสถิติที่ระดับ .01

***มีนัยสำคัญทางสถิติที่ระดับ .001

จากตารางที่ 24 พบว่า รายได้ของประชาชนในชุมชนแออัดกับการเปิดรับข่าวสารจากสื่อวิทยุแตกต่างกันอย่างมีนัยสำคัญทางสถิติที่ระดับ .05 และหนังสือพิมพ์ แยกต่างที่ระดับ .001 จึงเป็นไปตามสมมติฐานข้อที่ 1 ส่วนรายได้กับการเปิดรับสื่อโทรทัศน์ และนิตยสาร ไม่แตกต่างกันอย่างมีนัยสำคัญทางสถิติที่ระดับ .05 จึงไม่เป็นไปตามสมมติฐานข้อที่ 1

เมื่อใช้วิธีทดสอบรายคู่ของ Scheffé แล้ว พบความแตกต่างระหว่างคู่ดังนี้

สื่อวิทยุ

ผู้ที่ไม่มีรายได้ เปิดรับข่าวสารจากสื่อวิทยุมากกว่าผู้ที่มีรายได้ต่ำกว่า 5,000 บาท

สื่อหนังสือพิมพ์

ไม่พบรายคู่ที่แตกต่าง

ตารางที่ 25 แสดงผลการทดสอบความแตกต่างระหว่างศาสนากับการเปิดรับข่าวสารจากสื่อมวลชน

สื่อมวลชน \	ศาสนา		พุทธ		อิสลาม		คริสต์		F	Fprob
	\bar{x}	S.D.	\bar{x}	S.D.	\bar{x}	S.D.				
วิทยุ	1.87	1.48	1.94	1.26	0.90	0.42	.5384	.5841		
โทรทัศน์	3.26	1.41	3.39	1.40	3.50	2.12	.3001	.7409		
หนังสือพิมพ์	2.42	1.50	2.62	1.27	3.00	1.41	.7315	.4818		
นิตยสาร	1.22	1.29	1.13	1.05	0.60	0.84	.3866	.6796		

จากตารางที่ 25 พบว่า ศาสนาไม่มีความสัมพันธ์กับการเปิดรับข่าวสารจากสื่อมวลชนอย่างมีระดับนัยสำคัญทางสถิติ จึงไม่เป็นไปตามสมมติฐานข้อที่ 1

สถาบันวิทยบริการ
จุฬาลงกรณ์มหาวิทยาลัย

สมมติฐานข้อที่ 2 ลักษณะทางประชากรที่แตกต่างกัน มีพฤติกรรมการเปิดรับข่าวสารจากสื่อบุคคลแตกต่างกัน

ตารางที่ 26 แสดงผลการทดสอบความแตกต่างระหว่างเพศกับการเปิดรับข่าวสารจากสื่อบุคคล

สื่อบุคคล	ชาย		หญิง		t	p
	\bar{x}	S.D.	\bar{x}	S.D.		
คนในครอบครัว	1.85	1.06	1.67	0.97	1.69	.092
เพื่อนบ้าน	1.73	1.06	1.60	0.91	1.25	.211
เพื่อนร่วมงาน	1.57	1.07	1.11	1.22	4.02	.000***
ผู้นำ/กรรมการในชุมชน	.8945	.888	.6744	.663	2.81	.005**

**มีนัยสำคัญทางสถิติที่ระดับ .01

***มีนัยสำคัญทางสถิติที่ระดับ .001

จากตารางที่ 26 พบว่า ความแตกต่างระหว่างเพศกับการเปิดรับข่าวสารจากเพื่อนร่วมงานและผู้นำหรือกรรมการในชุมชน แตกต่างกันอย่างมีนัยสำคัญทางสถิติที่ระดับ .001 และ .01 ตามลำดับ โดยที่เพศชายเปิดรับข่าวสารจากเพื่อนร่วมงาน/เพื่อนร่วมโรงเรียน ผู้นำหรือกรรมการในชุมชนมากกว่าเพศหญิง จึงเป็นไปตามสมมติฐานข้อที่ 2 ส่วน คนในครอบครัว เพื่อนบ้านนั้น เพศหญิงและชายมีการเปิดรับข่าวสารไม่แตกต่างกันจึงไม่เป็นไปตามสมมติฐานข้อที่ 2

ตารางที่ 27 แสดงผลการทดสอบความแตกต่างระหว่างกลุ่มอายุกับการเปิดรับข่าวสารสื่อบุคคล

สื่อบุคคล อายุ	คนในครอบครัว		เพื่อนบ้าน		เพื่อนร่วมงาน/ เพื่อนร่วมโรงเรียน		ผู้นำ/กรรมการ ในชุมชน	
	\bar{x}	S.D.	\bar{x}	S.D.	\bar{x}	S.D.	\bar{x}	S.D.
(1) ต่ำกว่า 21 ปี	3.60	1.34	2.73	1.51	2.39	1.50	0.96	0.95
(2) 21 - 30 ปี	3.76	1.36	2.75	1.47	2.52	1.54	1.34	1.34
(3) 31 - 40 ปี	3.90	1.16	2.89	1.38	1.87	1.65	1.22	1.03
(4) 41 - 50 ปี	3.22	1.31	2.75	1.52	1.72	1.69	1.56	1.26
(5) มากกว่า 50 ปี	3.59	1.57	2.81	1.42	1.10	1.62	1.51	1.41
F	2.3869		.1846		7.5416		2.6129	
F prob	.0506		.9464		.0000***		.0351*	
คู่ที่แตกต่าง					(1) > (5) (2) > (5)		ไม่พบ	

*มีนัยสำคัญทางสถิติที่ระดับ.01

***มีนัยสำคัญทางสถิติที่ระดับ.001

จากตารางที่ 27 พบว่า อายุของประชาชนในชุมชนแออัดกับการเปิดรับข่าวสารจากคนในครอบครัวและเพื่อนบ้าน ไม่แตกต่างกันอย่างมีนัยสำคัญทางสถิติ จึงไม่เป็นไปตามสมมติฐานข้อที่ 2

อายุของประชาชนในชุมชนแออัดกับการเปิดรับข่าวสารจากเพื่อนร่วมงาน และผู้นำหรือกรรมการชุมชน แตกต่างกันอย่างมีนัยสำคัญทางสถิติที่ระดับ .001 จึงเป็นไปตามสมมติฐานข้อที่ 2

เมื่อใช้วิธีทดสอบรายคู่ของ Scheffé แล้ว พบความแตกต่างระหว่างคู่ดังนี้คือ ผู้ที่มีอายุต่ำกว่า 21 ปี และอยู่ในระหว่าง 21-30 ปี จะเปิดรับข่าวสารจากเพื่อนร่วมงาน หรือเพื่อนร่วมโรงเรียนมากกว่าผู้ที่มีอายุมากกว่า 50 ปี อย่างมีนัยสำคัญทางสถิติที่ระดับ .05 ส่วนการเปิดรับข่าวสารจากผู้นำหรือกรรมการชุมชน ไม่พบความแตกต่างในรายคู่

ตารางที่ 28 แสดงผลการทดสอบความแตกต่างระหว่างระดับการศึกษากับการเปิดรับข่าวสารสื่อ
บุคคล

ระดับการศึกษา	คนในครอบครัว		เพื่อนบ้าน		เพื่อนร่วมงาน/ เพื่อนร่วมโรงเรียน		ผู้นำ/กรรมการ ในชุมชน	
	\bar{x}	S.D.	\bar{x}	S.D.	\bar{x}	S.D.	\bar{x}	S.D.
(1) ไม่เคยเรียน	1.36	0.68	1.80	0.90	0.38	0.54	0.50	0.69
(2) ป.1 - ป.4	1.89	1.16	1.63	1.05	0.70	1.03	0.77	0.80
(3) ป.5 - ป.7	1.88	1.04	1.76	0.97	1.21	1.14	0.80	0.79
(4) ม.1 - ม.3	1.86	1.00	1.64	0.80	1.43	1.13	0.90	0.83
(5) ม.4 - ม.6 ปวช.	1.74	0.94	1.68	1.00	1.67	1.15	0.73	0.72
(6) อนุปริญญา,ปวศ.	1.57	1.02	1.74	1.29	1.72	1.17	0.94	0.95
(7) ปริญญาตรี	1.44	0.97	1.39	0.90	1.74	1.01	0.52	0.59
F	1.5975		.6244		8.5842		1.5303	
F prob	.1465		.7108		.0000***		.1668	
คู่ที่แตกต่าง					(4) > (2)			
					(5) > (6)			
					(7) > (1), (7) > (2)			

***มีนัยสำคัญทางสถิติที่ระดับ .001

จากตารางที่ 28 พบว่า ระดับการศึกษาของประชาชนในชุมชนแออัดกับการเปิดรับข่าวสารจากเพื่อนร่วมงานแตกต่างกันอย่างมีนัยสำคัญทางสถิติที่ระดับ .001 จึงเป็นไปตามสมมติฐานข้อที่ 2 ส่วนข้ออื่น ๆ คือ คนในครอบครัว เพื่อนบ้าน ผู้นำหรือกรรมการชุมชน ผู้ที่มีระดับการศึกษาต่างกัน มีการเปิดรับข่าวสารไม่แตกต่างกัน จึงไม่เป็นไปตามสมมติฐานข้อที่ 2

เมื่อใช้วิธีทดสอบรายคู่ของ Scheffé แล้ว พบความแตกต่างระหว่างคู่ของเพื่อนร่วมงานกับระดับการศึกษาที่พบว่า มีความแตกต่างกันอย่างมีนัยสำคัญทางสถิติ ดังนี้

กลุ่มที่มีระดับการศึกษา ม.1-ม.3 เปิดรับข่าวสารจากเพื่อนร่วมงานมากกว่า กลุ่มที่มีการศึกษาระดับ ป.1-ป.4 กลุ่มที่มีการศึกษาระดับ ม.4-ม.6., ปวศ. เปิดรับข่าวสารจากเพื่อนร่วมงานมากกว่ากลุ่มที่มีการศึกษาในระดับ อนุปริญญา, ปวศ. และกลุ่มที่มีการศึกษาในระดับปริญญาตรี เปิดรับข่าวสารจากเพื่อนร่วมงานมากกว่ากลุ่มที่มีการศึกษาในระดับไม่เคยเรียน และ ป.1 - ป.4 ที่เหลือ นอกจากนั้นไม่แตกต่างกัน



สถาบันวิทยบริการ
จุฬาลงกรณ์มหาวิทยาลัย

ตารางที่ 29 แสดงผลการทดสอบความแตกต่างระหว่างอาชีพกับการเปิดรับข่าวสารจากสื่อบุคคล

ระดับการศึกษา \ สื่อบุคคล	คนในครอบครัว		เพื่อนบ้าน		เพื่อนร่วมงาน/ เพื่อนร่วมโรงเรียน		ผู้นำ/กรรมการ ในชุมชน	
	\bar{x}	S.D.	\bar{x}	S.D.	\bar{x}	S.D.	\bar{x}	S.D.
(1) พนักงานรัฐวิสาหกิจ	1.58	0.83	1.40	0.83	1.58	0.87	0.58	0.67
(2) รับจ้าง	1.74	1.02	1.58	0.93	1.44	1.10	0.75	0.74
(3) ค้าขาย	1.73	1.03	1.67	1.00	1.06	1.10	0.95	0.76
(4) แม่บ้าน	1.77	1.05	1.74	1.02	0.18	0.61	0.76	0.81
(5) รับราชการ	2.00	1.18	2.30	1.27	2.49	1.05	1.22	0.99
(6) นักเรียน/นักศึกษา	1.72	1.01	1.78	0.97	1.97	1.01	0.70	0.85
(7) ว่างาน	2.00	1.00	1.26	0.90	0.80	0.88	0.60	0.54
F	.6030		2.9973		23.7936		2.3996	
F prob	.7280		.0071**		.0000*		.0274*	
คู่ที่แตกต่าง			(5) > (7)		(1)>(4), (2)>(4) (3)>(4), (5)>(2) (5)>(3), (5)>(4) (5)>(7), (6)>(2) (6)>(3), (6)>(4) (6)>(7)		(ไม่พบ)	

*มีนัยสำคัญทางสถิติที่ระดับ .05

**มีนัยสำคัญทางสถิติที่ระดับ .01

***มีนัยสำคัญทางสถิติที่ระดับ .001

จากตารางที่ 29 พบว่า อาชีพของประชาชนในชุมชนแออัดกับการเปิดรับข่าวสารจากเพื่อนบ้าน เพื่อนร่วมงาน ผู้นำหรือกรรมการชุมชน แตกต่างกันอย่างมีนัยสำคัญทางสถิติที่ระดับ .01, .001, .05 ตามลำดับ จึงเป็นไปตามสมมติฐานข้อที่ 2 ส่วนการเปิดรับข่าวสารจากคนในครอบครัว ไม่พบความแตกต่าง จึงไม่เป็นไปตามสมมติฐานข้อที่ 2

เมื่อใช้วิธีทดสอบราชคู่ของ Scheffé แล้ว พบความแตกต่างระหว่างคู่ในการเปิดรับข่าวสารจากเพื่อนบ้าน ระหว่างอาชีพรับราชการกับอาชีพแม่บ้าน, ผู้ที่ว่างงาน, ค้าขาย และรับจ้าง อย่างมีนัยสำคัญทางสถิติที่ระดับ .01 และไม่พบความแตกต่างราชคู่ของการเปิดรับข่าวสารจากผู้นำหรือกรรมการชุมชนกับกลุ่มตัวอย่างที่ว่างงาน

สำหรับความแตกต่างราชคู่ของการเปิดรับข่าวสารจากเพื่อนร่วมงานกับผู้ที่ว่างงาน พบว่ามีความแตกต่างกันอย่างมีนัยสำคัญทางสถิติ ดังนี้

ผู้ที่มีอาชีพค้าขาย รับจ้าง พนักงานรัฐวิสาหกิจ นักเรียน ข้าราชการ เปิดรับข่าวสารจากผู้ร่วมงานมากกว่าแม่บ้าน นักเรียน เปิดรับข่าวสารจากผู้ร่วมงาน (หมายถึงเพื่อนในโรงเรียนหรือมหาวิทยาลัย) มากกว่ากลุ่มที่มีอาชีพค้าขาย รับจ้าง และว่างงาน และกลุ่มข้าราชการเปิดรับข่าวสารจากผู้ร่วมงานมากกว่าผู้ที่มีอาชีพ ค้าขายรับจ้าง และว่างงาน



สถาบันวิทยบริการ
จุฬาลงกรณ์มหาวิทยาลัย

ตารางที่ 30 แสดงผลการทดสอบความแตกต่างระหว่างรายได้กับการเปิดรับข่าวสารจากสื่อบุคคล

รายได้	สื่อบุคคล		คนในครอบครัว		เพื่อนบ้าน		เพื่อนร่วมงาน/ เพื่อนร่วมโรงเรียน		ผู้นำ/กรรมการ ในชุมชน	
	\bar{x}	S.D.	\bar{x}	S.D.	\bar{x}	S.D.	\bar{x}	S.D.	\bar{x}	S.D.
ไม่มีรายได้	1.87	1.07	1.78	1.03	1.29	1.23	0.69	0.81		
ต่ำกว่า 5,000 บาท	1.79	1.02	1.71	0.98	1.19	1.18	0.85	0.79		
5,001-6,000 บาท	1.78	1.08	1.43	0.84	1.24	1.09	0.70	0.75		
6,001-8,000 บาท	1.71	0.88	1.54	0.94	1.42	1.12	0.83	0.74		
8,001-10,000 บาท	1.55	0.93	2.10	1.16	1.80	1.13	1.05	0.91		
มากกว่า 10,000 บาท	1.60	0.98	1.40	0.89	1.55	1.07	0.73	0.68		
F	.8013		3.1645		1.8006		1.4411			
F prob	.5492		.0082**		.1117		.2085			
คู่ที่ต่างกัน			ไม่พบ							

**มีนัยสำคัญทางสถิติที่ระดับ .01

จากตารางที่ 30 พบว่า ผู้ที่มีรายได้ต่างกัน เปิดรับข่าวสารจากเพื่อนบ้านแตกต่างกันอย่างมีนัยสำคัญทางสถิติที่ระดับ .01 จึงเป็นไปตามสมมติฐานข้อที่ 2 ส่วนการเปิดรับข่าวสารจากคนในครอบครัว เพื่อนร่วมงาน/เพื่อนร่วมโรงเรียน ผู้นำและกรรมการชุมชน ไม่แตกต่างกัน จึงไม่เป็นไปตามสมมติฐานข้อที่ 2

ในกรณีของเพื่อนบ้าน เมื่อใช้วิธีทดสอบรายคู่ของ Scheffé แล้ว ไม่พบความแตกต่างระหว่างคู่

ตารางที่ 31 แสดงผลการทดสอบความแตกต่างระหว่างศาสนากับการเปิดรับข่าวสารสื่อบุคคล

สื่อบุคคล	ศาสนา		พุทธ		อิสลาม		คริสต์		F	Fprob
	\bar{x}	S.D.	\bar{x}	S.D.	\bar{x}	S.D.	\bar{x}	S.D.		
คนในครอบครัว	1.78	1.03	1.69	0.97	1.40	0.84	.5051	.4777		
เพื่อนบ้าน	1.66	1.00	1.68	0.97	1.00	0.00	.0329	.8561		
เพื่อนร่วมงาน	1.33	1.15	1.40	1.22	0.80	0.00	.2322	.6302		
ผู้นำ/กรรมการในชุมชน	0.77	0.79	0.83	0.76	0.60	0.56	.3451	.5572		

จากตารางที่ 31 พบว่า ผู้ที่มีศาสนาต่างกัน มีค่าเฉลี่ยของการเปิดรับข่าวสารจากสื่อบุคคลไม่แตกต่างกัน อย่างมีนัยสำคัญทางสถิติ จึงไม่เป็นไปตามสมมติฐานข้อที่ 2

สถาบันวิทยบริการ
จุฬาลงกรณ์มหาวิทยาลัย

สมมติฐานข้อที่ 3 ลักษณะทางประชากร ที่แตกต่างกัน มีค่านิยมที่เอื้อต่อการพัฒนา
แตกต่างกัน

ตารางที่ 32 แสดงผลการทดสอบความแตกต่างระหว่างเพศกับค่านิยมที่เอื้อต่อการพัฒนา

เพศ	ค่านิยม		t	p
	\bar{x}	S.D.		
ชาย	2.51	0.25	1.07	2.84
หญิง	2.48	0.27		

จากตารางที่ 32 พบว่า ผู้ที่มีเพศต่างกันมีค่านิยมที่เอื้อต่อการพัฒนาไม่แตกต่างกัน อย่าง
มีนัยสำคัญทางสถิติที่ระดับ .05 จึงไม่เป็นไปตามสมมติฐานข้อที่ 3

สถาบันวิทยบริการ
จุฬาลงกรณ์มหาวิทยาลัย

ตารางที่ 33 แสดงผลการทดสอบความแตกต่างระหว่างอายุกับค่านิยมที่เอื้อต่อการพัฒนา

กลุ่มอายุ	ค่านิยม		F	F prob	คู่ที่แตกต่าง
	\bar{x}	S.D.			
(1) ต่ำกว่า 21 ปี	2.44	0.26	5.6905	.0002***	(2) > (5)
(2) 21 - 30 ปี	2.53	0.24			(3) > (1)
(3) 31 - 40 ปี	2.56	0.27			(3) > (5)
(4) 41 - 50 ปี	2.45	0.28			
(5) มากกว่า 50 ปี	2.37	0.28			

***มีนัยสำคัญทางสถิติที่ระดับ .001

จากตารางที่ 33 พบว่า ผู้ที่มีอายุแตกต่างกัน มีค่านิยมที่เอื้อต่อการพัฒนาแตกต่างกัน อย่างมีนัยสำคัญทางสถิติที่ระดับ .001 จึงเป็นไปตามสมมติฐานข้อที่ 3

เมื่อใช้วิธีการทดสอบรายคู่ของ Scheffé แล้ว พบความแตกต่างระหว่างคู่ คือ ผู้ที่มีอายุระหว่าง 21-30 ปี มีค่าเฉลี่ยของค่านิยมสูงกว่าผู้ที่มีอายุมากกว่า 50 ปี และผู้ที่มีอายุ 31-40 ปี มีค่าเฉลี่ยของค่านิยมสูงกว่าผู้ที่มีอายุต่ำกว่า 21 ปี และมากกว่า 50 ปี

สถาบันวิทยบริการ
จุฬาลงกรณ์มหาวิทยาลัย

ตารางที่ 34 แสดงผลการทดสอบความแตกต่างระหว่างระดับการศึกษากับค่านิยมที่เอื้อต่อการพัฒนา

ระดับการศึกษา	ค่านิยม		F	F prob	คู่ที่แตกต่าง
	\bar{x}	S.D.			
ไม่เคยเรียน	2.4231	0.2313	4.5192	.0002***	ไม่พบ
ป.1 - ป.4	2.4191	0.2975			
ป.5 - ป.7	2.4167	0.2743			
ม.1 - ม.3	2.5108	0.2646			
ม.4 - ม.6, ปวช.	2.5313	0.2493			
อนุปริญญา, ปวศ.	2.5938	0.2114			
ปริญญาตรี	2.6098	0.2436			

*** มีนัยสำคัญทางสถิติที่ระดับ .001

จากตารางที่ 34 พบว่าผู้ที่มีระดับการศึกษาต่างกันมีค่าเฉลี่ยของค่านิยมที่เอื้อต่อการพัฒนาแตกต่างกัน อย่างมีนัยสำคัญทางสถิติที่ระดับ .001 จึงเป็นไปตามสมมติฐานข้อที่ 3 เมื่อใช้วิธีทดสอบรายคู่ของ Scheffé แล้ว ไม่พบความแตกต่างระหว่างคู่

จุฬาลงกรณ์มหาวิทยาลัย

ตารางที่ 35 แสดงผลการทดสอบความแตกต่างระหว่างอาชีพกับค่านิยมที่เอื้อต่อการพัฒนา

อาชีพ	ค่านิยม		F	F prob
	\bar{x}	S.D.		
พนักงานรัฐวิสาหกิจ	2.4635	0.2133	2.0615	0.0568
รับจ้าง	2.5224	0.2693		
ค้าขาย	2.4288	0.2710		
แม่บ้าน	2.4500	0.3350		
รับราชการ	2.6023	0.2303		
นักเรียน/นักศึกษา	2.5183	0.2317		
อื่น ๆ	2.5370	0.2590		

จากตารางที่ 35 พบว่า ผู้ที่มีอาชีพแตกต่างกัน มีค่านิยมที่เอื้อต่อการพัฒนาไม่แตกต่างกัน อย่างมีนัยสำคัญทางสถิติที่ระดับ .05 จึงไม่เป็นไปตามสมมติฐานข้อที่ 3

สถาบันวิทยบริการ
จุฬาลงกรณ์มหาวิทยาลัย

ตารางที่ 36 แสดงผลการทดสอบความแตกต่างระหว่างรายได้กับค่านิยมที่เอื้อต่อการพัฒนา

รายได้	ค่านิยม		F	F prob
	\bar{x}	S.D.		
ไม่มีรายได้	2.4799	0.2708	1.7951	.1128
ต่ำกว่า 5,000 บาท	2.4432	0.2853		
5,001 - 6,000 บาท	2.5205	0.2385		
6,001 - 8,000 บาท	2.5490	0.2501		
8,000 - 10,000 บาท	2.5352	0.2525		
มากกว่า 10,000	2.5441	0.2784		

จากตารางที่ 36 พบว่า ผู้ที่มีรายได้ต่างกัน มีค่านิยมที่เอื้อต่อการพัฒนาไม่แตกต่างกัน อย่างมีนัยสำคัญทางสถิติที่ระดับ .05 จึงไม่เป็นไปตามสมมติฐานข้อที่ 3

สถาบันวิทยบริการ
จุฬาลงกรณ์มหาวิทยาลัย

ตารางที่ 37 แสดงผลการทดสอบความแตกต่างระหว่างศาสนากับค่านิยมที่เอื้อต่อการพัฒนา

ศาสนา	ค่านิยม		F	F prob
	\bar{x}	S.D.		
พุทธ	2.4867	0.2706	1,4367	.2390
อิสลาม	2.5427	0.2578		
คริสต์	2.4375	0.0884		

จากตารางที่ 37 พบว่า ผู้ที่นับถือศาสนาแตกต่างกันมีค่านิยมที่เอื้อต่อการพัฒนาไม่แตกต่างกัน อย่างมีนัยสำคัญทางสถิติที่ระดับ .05 จึงไม่เป็นไปตามสมมติฐานข้อที่ 3

สถาบันวิทยบริการ
จุฬาลงกรณ์มหาวิทยาลัย

สมมติฐานข้อที่ 4 พฤติกรรมการเปิดรับข่าวสารจากสื่อมวลชน มีความสัมพันธ์กับค่านิยมที่เอื้อต่อการพัฒนา

ตารางที่ 38 แสดงผลการทดสอบความสัมพันธ์ระหว่างการเปิดรับข่าวสารจากสื่อวิทยุกับค่านิยมที่เอื้อต่อการพัฒนา

ค่านิยม	ค่าสหสัมพันธ์กับการเปิดรับสื่อวิทยุ	p.
1. มุ่งมั่นประสบความสำเร็จ	.1413	.005**
2. การมีการศึกษา วิชาความรู้	.0526	.294
3. นิยมการปฏิบัติมากกว่าเชื่อในโชคชะตา	.0350	.485
4. การกล้าเสี่ยงในการประกอบอาชีพ	.0832	.097
5. การเปิดรับสื่อมวลชน	.0725	.148
6. ขอมรับในวิทยาศาสตร์และเทคโนโลยี	-.0298	.552
7. มีการวางแผนการชีวิต	.0581	.246
8. การมีส่วนร่วมในการเมือง	-.0846	.091
รวม	.0947	.059

**มีนัยสำคัญทางสถิติที่ระดับ .01

เกณฑ์การแบ่งระดับค่าสหสัมพันธ์

ต่ำกว่า .20 ระดับต่ำมาก

.20 - .40 ระดับต่ำ

.41 - .60 ระดับปานกลาง

.61 - .80 ระดับสูง

.81 - 1 ระดับสูงมาก

จากตารางที่ 38 เมื่อพิจารณาการเปิดรับข่าวสารจากสื่อวิทยุกับค่านิยมที่เอื้อต่อการพัฒนาในแต่ละข้อ พบว่า มีความสัมพันธ์ในข้อที่ 1 คือ มุ่งมั่นประสบความสำเร็จอย่างมีนัยสำคัญทางสถิติที่ระดับ .01 จึงเป็นไปตามสมมติฐานข้อที่ 4 แต่ค่าสหสัมพันธ์อยู่ในระดับต่ำมาก ความสัมพันธ์จึงเป็นเพียงส่วนน้อยเท่านั้น ส่วนการเปิดรับข่าวสารจากสื่อวิทยุ ไม่มีความสัมพันธ์กับค่านิยมข้ออื่น ๆ จึงไม่เป็นไปตามสมมติฐานข้อที่ 4

จากค่าสหสัมพันธ์โดยรวมพบว่า การเปิดรับข่าวสารจากสื่อวิทยุ ไม่มีความสัมพันธ์กับค่านิยม อย่างมีนัยสำคัญทางสถิติที่ระดับ .05 จึงไม่เป็นไปตามสมมติฐานที่ตั้งไว้



สถาบันวิทยบริการ
จุฬาลงกรณ์มหาวิทยาลัย

ตารางที่ 39 แสดงผลการทดสอบความสัมพันธ์ระหว่างการเปิดรับข่าวสารจากสื่อโทรทัศน์กับค่านิยมที่เอื้อต่อการพัฒนา

ค่านิยม	ค่าสหสัมพันธ์กับการเปิดรับสื่อโทรทัศน์	p.
1. มุ่งมั่นประสบความสำเร็จ	.0969	.053
2. การมีการศึกษา วิชาความรู้	.1002	.045*
3. นิยมการปฏิบัติมากกว่าเชื่อในโชคชะตา	.0170	.735
4. การกล้าเสี่ยงในการประกอบอาชีพ	.0950	.058
5. การเปิดรับสื่อมวลชน	.1668	.001**
6. ยอมรับในวิทยาศาสตร์และเทคโนโลยี	.0896	.073
7. มีการวางแผนการชีวิต	.0850	.089
8. การมีส่วนร่วมในการเมือง	-.0531	.290
รวม	.1595	.001**

*มีนัยสำคัญทางสถิติที่ระดับ .05

**มีนัยสำคัญทางสถิติที่ระดับ .01

จากตารางที่ 39 เมื่อพิจารณาการเปิดรับข่าวสารจากสื่อโทรทัศน์กับค่านิยมที่เอื้อต่อการพัฒนาในแต่ละข้อพบว่า มีความสัมพันธ์ในข้อที่ 2 คือ การมีการศึกษา วิชาความรู้ ที่ระดับนัยสำคัญ .05 และข้อที่ 5 การเปิดรับสื่อมวลชน อย่างมีนัยสำคัญทางสถิติที่ระดับ .01 จึงเป็นไปได้ตามสมมติฐานข้อที่ 4 แต่ค่าสหสัมพันธ์อยู่ในระดับต่ำมากความสัมพันธ์จึงเป็นเพียงส่วนน้อยเท่านั้น ส่วนการเปิดรับข่าวสารจากสื่อโทรทัศน์ไม่มีความสัมพันธ์กับค่านิยมข้ออื่น ๆ จึงไม่เป็นไปตามสมมติฐานข้อที่ 4

จากค่าสหสัมพันธ์โดยรวมพบว่า การเปิดรับข่าวสารจากสื่อโทรทัศน์มีความสัมพันธ์กับค่านิยมอย่างมีนัยสำคัญทางสถิติที่ระดับ .01 จึงเป็นไปได้ตามสมมติฐานที่ตั้งไว้ โดยค่าสหสัมพันธ์สหสัมพันธ์อยู่ในระดับต่ำมาก ความสัมพันธ์ดังกล่าวจึงเป็นเพียงส่วนน้อยเท่านั้น

ตารางที่ 40 แสดงผลการทดสอบความสัมพันธ์ระหว่างการเปิดรับข่าวสารจากสื่อหนังสือพิมพ์กับ
ค่านิยมที่เอื้อต่อการพัฒนา

ค่านิยม	ค่าสหสัมพันธ์กับการ เปิดรับสื่อหนังสือพิมพ์	p.
1. มุ่งมั่นประสบความสำเร็จ	.1509	.002**
2. การมีการศึกษา วิชาความรู้	.2608	.000***
3. นิยมการปฏิบัติมากกว่าเชื่อในโชคชะตา	.1071	.032
4. การกล้าเสี่ยงในการประกอบอาชีพ	.0656	.190
5. การเปิดรับสื่อมวลชน	.1183	.018
6. ขอมรับในวิทยาศาสตร์และเทคโนโลยี	-.0073	.885
7. มีการวางแผนการชีวิต	.2130	.000
8. การมีส่วนร่วมในการเมือง	-.0099	.844
รวม	.2373	.000***

**มีนัยสำคัญทางสถิติที่ระดับ .01

***มีนัยสำคัญทางสถิติที่ระดับ .001

จากตารางที่ 40 เมื่อพิจารณาการเปิดรับข่าวสารจากสื่อหนังสือพิมพ์กับค่านิยมที่เอื้อต่อการพัฒนาในแต่ละข้อพบว่า มีความสัมพันธ์กับข้อที่ 1 และ 2 คือ มุ่งมั่นประสบความสำเร็จและการศึกษาวิชาความรู้ อย่างมีนัยสำคัญทางสถิติที่ระดับ .01 และ .001 ตามลำดับ จึงเป็นไปได้ตามสมมติฐานข้อที่ 4 แต่ค่าสหสัมพันธ์กับค่านิยมข้อที่ 1 อยู่ในระดับค่ามาก และค่าสหสัมพันธ์กับค่านิยมข้อที่ 2 อยู่ในระดับค่า ความสัมพันธ์ดังกล่าวจึงเป็นเพียงส่วนน้อยเท่านั้น ส่วนการเปิดรับข่าวสารจากสื่อหนังสือพิมพ์ ไม่มีความสัมพันธ์กับค่านิยมข้ออื่นๆ จึงไม่เป็นไปตามสมมติฐานข้อที่ 4

จากค่าสหสัมพันธ์โดยรวมพบว่า การเปิดรับข่าวสารจากสื่อหนังสือพิมพ์มีความสัมพันธ์กับค่านิยมอย่างมีนัยสำคัญทางสถิติที่ระดับ .001 จึงเป็นไปได้ตามสมมติฐานที่ตั้งไว้ โดยที่ค่าสัมประสิทธิ์สหสัมพันธ์อยู่ในระดับค่า

ตารางที่ 41 แสดงผลการทดสอบความสัมพันธ์ระหว่างการเปิดรับข่าวสารจากสื่อมวลชนกับค่านิยมที่เอื้อต่อการพัฒนา

ค่านิยม	ค่าสหสัมพันธ์กับการเปิดรับสื่อมวลชน	p.
1. มุ่งมั่นประสบความสำเร็จ	.1412	.005**
2. การมีการศึกษา วิชาความรู้	.1530	.002**
3. นิยมการปฏิบัติมากกว่าเชื่อในโชคชะตา	-.0768	.125
4. การกล้าเสี่ยงในการประกอบอาชีพ	.1113	.026*
5. การเปิดรับต่อมวลชน	.0174	.728
6. ขอมรับในวิทยาศาสตร์และเทคโนโลยี	-.0620	.216
7. มีการวางแผนการชีวิต	.1861	.000*
8. การมีส่วนร่วมในการเมือง	-.1372	.006*
รวม	.1011	.043*

*มีนัยสำคัญทางสถิติที่ระดับ .05

**มีนัยสำคัญทางสถิติที่ระดับ .01

***มีนัยสำคัญทางสถิติที่ระดับ .001

จากตารางที่ 41 เมื่อพิจารณาการเปิดรับข่าวสารจากสื่อมวลชนกับค่านิยมที่เอื้อต่อการพัฒนาในแต่ละข้อพบว่ามีความสัมพันธ์กับข้อที่ 1 คือมุ่งมั่นประสบความสำเร็จ, ข้อที่ 2 การมีการศึกษา วิชาความรู้ อย่างมีนัยสำคัญทางสถิติที่ระดับ .01, ข้อที่ 4 การกล้าเสี่ยงในการประกอบอาชีพ อย่างมีนัยสำคัญทางสถิติที่ระดับ .05, ข้อที่ 7 มีการวางแผนการชีวิตอย่างมีนัยสำคัญทางสถิติที่ระดับ .001, ข้อที่ 8 การมีส่วนร่วมในทางการเมือง อย่างมีนัยสำคัญทางสถิติที่ระดับ .01 จึงเป็นไปตามสมมติฐานข้อที่ 4 แต่ค่าความสัมพันธ์อยู่ในระดับต่ำมาก ดังนั้นความสัมพันธ์ดังกล่าวจึงเป็นเพียงส่วนน้อยเท่านั้น ส่วนการเปิดรับข่าวสารจากสื่อมวลชนไม่มีความสัมพันธ์กับค่านิยมข้อที่เหลือ จึงไม่เป็นไปตามสมมติฐานข้อที่ 4

จากค่าสหสัมพันธ์โดยรวมพบว่า การเปิดรับข่าวสารจากสื่อมวลชนมีความสัมพันธ์กับค่านิยมอย่างมีนัยสำคัญทางสถิติที่ระดับ .05 จึงเป็นไปตามสมมติฐานที่ตั้งไว้ โดยค่าสัมประสิทธิ์สหสัมพันธ์อยู่ในระดับต่ำมาก ความสัมพันธ์ดังกล่าวจึงเป็นเพียงส่วนน้อยเท่านั้น

สมมติฐานข้อที่ 5 พฤติกรรมการเปิดรับข่าวสารจากสื่อบุคคล มีความสัมพันธ์กับค่านิยมที่เอื้อต่อการพัฒนา

ตารางที่ 42 แสดงผลการทดสอบความสัมพันธ์ระหว่างการเปิดรับข่าวสารจากบุคคลในครอบครัว กับค่านิยมที่เอื้อต่อการพัฒนา

ค่านิยม	ค่าสหสัมพันธ์กับการเปิดรับสื่อบุคคลในครอบครัว	p.
1. มุ่งมั่นประสบความสำเร็จ	-.09	.071
2. การมีการศึกษา วิชาความรู้	-.1277	.011*
3. นิยมการปฏิบัติมากกว่าเชื่อในโชคชะตา	-.1085	.030*
4. การกล้าเสี่ยงในการประกอบอาชีพ	-.0157	.755
5. การเปิดรับสื่อมวลชน	.0616	.219
6. ชอบรับในวิทยาศาสตร์และเทคโนโลยี	-.0193	.700
7. มีการวางแผนการชีวิต	-.1161	.020*
8. การมีส่วนร่วมในการเมือง	-.0894	.074
รวม	-.1372	.006**

*มีนัยสำคัญทางสถิติที่ระดับ .05

**มีนัยสำคัญทางสถิติที่ระดับ .01

จากตารางที่ 42 เมื่อพิจารณาการเปิดรับข่าวสารจากบุคคลในครอบครัวกับค่านิยมที่เอื้อต่อการพัฒนาในแต่ละข้อพบว่า มีความสัมพันธ์กับค่านิยมข้อที่ 2 การมีการศึกษา วิชาความรู้, ข้อที่ 3 นิยมการปฏิบัติมากกว่าเชื่อในโชคชะตา และข้อ 7 มีการวางแผนการชีวิตอย่างมีนัยสำคัญทางสถิติที่ระดับ .05 จึงเป็นไปตามสมมติฐานข้อที่ 5 แต่ค่าสหสัมพันธ์อยู่ในระดับต่ำมาก ดังนั้นความสัมพันธ์จึงเป็นเพียงส่วนน้อยเท่านั้น ส่วนการเปิดรับข่าวสารจากบุคคลในครอบครัวไม่มีความสัมพันธ์กับค่านิยมข้ออื่น ๆ จึงไม่เป็นไปตามสมมติฐานข้อที่ 5

จากค่าสหสัมพันธ์โดยรวมพบว่า การเปิดรับข่าวสารจากสื่อบุคคลในครอบครัว มีความสัมพันธ์กับค่านิยมอย่างมีนัยสำคัญทางสถิติที่ระดับ .01 จึงเป็นไปตามสมมติฐานที่ตั้งไว้ โดยที่ค่าสัมประสิทธิ์สหสัมพันธ์อยู่ในระดับต่ำมาก จึงเป็นไปตามสมมติฐานที่ตั้งไว้ แต่ความสัมพันธ์เป็นไปในเชิงลบ หมายความว่า การเปิดรับข่าวสารจากบุคคลในครอบครัวมากจะมีค่านิยมที่เอื้อต่อการพัฒนาน้อย



สถาบันวิทยบริการ
จุฬาลงกรณ์มหาวิทยาลัย

ตารางที่ 43 แสดงผลการทดสอบความสัมพันธ์ระหว่างการเปิดรับข่าวสารจากเพื่อนบ้านกับค่านิยมที่เอื้อต่อการพัฒนา

ค่านิยม	ค่าสหสัมพันธ์กับการเปิดรับสื่อบุคคล (เพื่อนบ้าน)	p.
1. มุ่งมั่นประสบความสำเร็จ	-.0334	.505
2. การมีการศึกษา วิชาความรู้	-.1203	.016*
3. นิยมการปฏิบัติมากกว่าเชื่อในโชคชะตา	-.0334	.505
4. การกล้าเสี่ยงในการประกอบอาชีพ	.010	.840
5. การเปิดรับสื่อมวลชน	.0436	.384
6. ชอบรับในวิทยาศาสตร์และเทคโนโลยี	.0168	.738
7. มีการวางแผนการชีวิต	-.0354	.480
8. การมีส่วนร่วมในการเมือง	-.0718	.153
รวม	-.0538	.284

*มีนัยสำคัญทางสถิติที่ระดับ .05

จากตารางที่ 48 เมื่อพิจารณาการเปิดรับข่าวสารจากเพื่อนบ้านกับค่านิยมที่เอื้อต่อการพัฒนาในแต่ละข้อพบว่า มีความสัมพันธ์กับค่านิยมข้อที่ 2 คือ การมีการศึกษา วิชาความรู้ อย่างมีนัยสำคัญทางสถิติที่ระดับ .05 จึงเป็นไปตามสมมติฐานข้อที่ 5 แต่ค่าสหสัมพันธ์อยู่ในระดับที่ต่ำมาก ความสัมพันธ์ดังกล่าว จึงเป็นเพียงส่วนน้อยเท่านั้น การเปิดรับข่าวสารจากเพื่อนบ้าน ไม่มีความสัมพันธ์กับค่านิยมข้ออื่น ๆ จึงไม่เป็นไปตามสมมติฐานข้อที่ 5

จากค่าสหสัมพันธ์โดยรวมพบว่า การเปิดรับข่าวสารจากเพื่อนบ้าน ไม่มีความสัมพันธ์กับค่านิยมอย่างมีนัยสำคัญทางสถิติที่ระดับ .05 จึงไม่เป็นไปตามสมมติฐานที่ตั้งไว้

ตารางที่ 44 แสดงผลการทดสอบความสัมพันธ์ระหว่างการเปิดรับข่าวสารจากเพื่อนร่วมงาน/
โรงเรียนกับค่านิยมที่เอื้อต่อการพัฒนา

ค่านิยม	ค่าสหสัมพันธ์กับการเปิดรับสื่อ บุคคล (เพื่อนร่วมงาน/โรงเรียน)	p.
1. มุ่งมั่นประสบความสำเร็จ	.1373	.006**
2. การมีการศึกษา วิชาความรู้	.0496	.323
3. นิยมการปฏิบัติมากกว่าเชื่อในโชคชะตา	-.0446	.374
4. การกล้าเสี่ยงในการประกอบอาชีพ	.1058	.034*
5. การเปิดรับสื่อมวลชน	.1193	.017*
6. ขอมรับในวิทยาศาสตร์และเทคโนโลยี	.0405	.420
7. มีการวางแผนการชีวิต	.1018	.042*
8. การมีส่วนร่วมในการเมือง	-.0386	.442
รวม	.1365	.006**

*มีนัยสำคัญทางสถิติที่ระดับ .05

**มีนัยสำคัญทางสถิติที่ระดับ .01

จากตารางที่ 44 เพื่อพิจารณาการเปิดรับข่าวสารจากเพื่อนร่วมงานกับค่านิยมอย่างมีนัยสำคัญทางสถิติที่ระดับ .01 ที่เอื้อต่อการพัฒนาในแต่ละข้อพบว่า มีความสัมพันธ์กับค่านิยมข้อที่ 1 คือมุ่งมั่นประสบความสำเร็จ, ข้อที่ 4 การกล้าเสี่ยงในการประกอบอาชีพ, ข้อที่ 5 การเปิดรับสื่อมวลชน, ข้อที่ 7 มีการวางแผนการชีวิต อย่างมีนัยสำคัญที่ระดับ .05 จึงเป็นไปตามสมมติฐานข้อที่ 5 แต่ค่าสหสัมพันธ์อยู่ในระดับที่ต่ำมาก ความสัมพันธ์ดังกล่าวจึงเป็นเพียงส่วนน้อยเท่านั้น การเปิดรับข่าวสารจากเพื่อนร่วมงาน ไม่มีความสัมพันธ์กับค่านิยมข้ออื่น ๆ จึงไม่เป็นไปตามสมมติฐานข้อที่ 5

จากค่าสหสัมพันธ์โดยรวมพบว่า การเปิดรับข่าวสารจากเพื่อนบ้านมีความสัมพันธ์กับค่านิยมอย่างมีนัยสำคัญทางสถิติที่ระดับ .01 จึงเป็นไปตามสมมติฐานที่ตั้งไว้ แต่ค่าสหสัมพันธ์อยู่ในระดับที่ต่ำมาก ความสัมพันธ์ดังกล่าวจึงเป็นเพียงส่วนน้อยเท่านั้น

ตารางที่ 45 แสดงผลการทดสอบความสัมพันธ์ระหว่างการเปิดรับข่าวสารจากผู้นำและกรรมการ
ชุมชนกับค่านิยมที่เอื้อต่อการพัฒนา

ค่านิยม	ค่าสหสัมพันธ์กับการเปิดรับสื่อ บุคคล (ผู้นำและกรรมการชุมชน)	p.
1. มุ่งมั่นประสบความสำเร็จ	-.0425	.396
2. การมีการศึกษา วิชาความรู้	.0072	.886
3. นิยมการปฏิบัติมากกว่าเชื่อในโชคชะตา	-.0200	.690
4. การกล้าเสี่ยงในการประกอบอาชีพ	.0481	.337
5. การเปิดรับต่อมวลชน	.0102	.838
6. ขอมรับในวิทยาศาสตร์และเทคโนโลยี	.0340	.497
7. มีการวางแผนการชีวิต	.0150	.764
8. การมีส่วนร่วมในการเมือง	.0138	.784
รวม	.0223	.656

*มีนัยสำคัญทางสถิติที่ระดับ.05

จากตารางที่ 45 เมื่อพิจารณาการเปิดรับข่าวสารจากผู้นำและกรรมการในชุมชนกับค่านิยมที่เอื้อต่อการพัฒนาในแต่ละข้อ และโดยรวมพบว่า ไม่มีความสัมพันธ์อย่างมีนัยสำคัญทางสถิติที่ระดับ .05 จึงไม่เป็นไปตามสมมติฐานข้อที่ 5

สมมติฐานข้อที่ 6 ความเชื่อถือที่มีต่อสื่อมวลชนกับสื่อบุคคล มีความสัมพันธ์กับค่านิยมที่เอื้อต่อการพัฒนา

ตารางที่ 46 แสดงผลการทดสอบความสัมพันธ์ระหว่างความเชื่อถือที่มีต่อสื่อมวลชน กับค่านิยมที่เอื้อต่อการพัฒนา

ค่านิยม	สื่อมวลชน			
	วิฤต	โทรทัศน์	หนังสือพิมพ์	นิตยสาร
1. มุ่งมั่นประสบความสำเร็จ ในอาชีพการงาน	-.0351	.1562**	.0309	-.0382
2. การมีการศึกษาวิชาความรู้	.0397	.1914***	.1199*	.0380
3. นิยมการปฏิบัติมากกว่าเชื่อ ในโชคชะตา	-.0815	-.0394	.0040	-.0695
4. การกล้าเสี่ยงในการ ประกอบอาชีพ	.0594	.1633*	.0685	-.0029
5. การเปิดรับสื่อมวลชน	.0510	.0829	.0839	.0343
6. ชอบรับในวิทยาศาสตร์และ เทคโนโลยี	-.1331	-.0493	-.0983	-.0465
7. มีการวางแผนการชีวิต	.0600	.1591	.0548	.0267
8. การมีส่วนร่วมในทางการเมือง	-.0056	-.0877	-.0444	.0212
รวม	-.0006	.1684**	.0611	-.0100

* มีนัยสำคัญทางสถิติที่ระดับ .05

** มีนัยสำคัญทางสถิติที่ระดับ .01

จากตารางที่ 46 เมื่อพิจารณาความสัมพันธ์ระหว่างความเชื่อถือที่มีต่อต่อมวชนกับค่านิยมที่เอื้อต่อการพัฒนาในแต่ละข้อพบว่า ความเชื่อถือที่มีต่อต่อ

ถือวิทยุ ไม่พบความสัมพันธ์อย่างมีนัยสำคัญทางสถิติที่ระดับ .05 ระหว่างความเชื่อถือที่มีต่อข่าวสารจากวิทยุกับค่านิยมที่เอื้อต่อการพัฒนา จึงไม่เป็นไปตามสมมติฐานที่ตั้งไว้

ถือโทรทัศน์ พบความสัมพันธ์กับค่านิยมข้อที่ 1 มุ่งมั่นประสบความสำเร็จในอาชีพการงาน ข้อที่ 2 มีการศึกษา วิชาความรู้ และข้อที่ 4 การกล้าเสี่ยงในการประกอบอาชีพ เมื่อพิจารณาค่าสหสัมพันธ์โคจรรวม พบความสัมพันธ์กับค่านิยมอย่างมีนัยสำคัญทางสถิติที่ระดับ .01 จึงเป็นไปตามสมมติฐานที่ตั้งไว้ โดยค่าสัมประสิทธิ์สหสัมพันธ์อยู่ในระดับต่ำมาก ความสัมพันธ์ดังกล่าวจึงเป็นเพียงส่วนน้อยเท่านั้น

หนังสือพิมพ์ มีความสัมพันธ์กับค่านิยมข้อที่ 2 คือการมีการศึกษา วิชาความรู้ แต่ค่าสหสัมพันธ์อยู่ในระดับต่ำมาก ความสัมพันธ์ ดังกล่าวจึงเป็นเพียงส่วนน้อยเท่านั้น และเมื่อพิจารณาค่าสหสัมพันธ์โคจรรวม ไม่มีความสัมพันธ์กับค่านิยมอย่างมีนัยสำคัญทางสถิติที่ระดับ .05 จึงไม่เป็นไปตามสมมติฐานที่ตั้งไว้

ถือนิตยสาร ไม่พบความสัมพันธ์อย่างมีนัยสำคัญทางสถิติที่ระดับ .05 ระหว่างความเชื่อถือที่มีต่อข่าวสารจากนิตยสารกับค่านิยมที่เอื้อต่อการพัฒนา จึงไม่เป็นไปตามสมมติฐานที่ตั้งไว้

สถาบันวิทยบริการ
จุฬาลงกรณ์มหาวิทยาลัย

ตารางที่ 47 แสดงผลการทดสอบความสัมพันธ์ระหว่างความเชื่อที่มีต่อสื่อบุคคล กับค่านิยมที่
เอื้อต่อการพัฒนา

ค่านิยม	สื่อบุคคล			
	คนใน ครอบครัว	เพื่อนบ้าน	เพื่อนร่วมงาน/ เพื่อนร่วม โรงเรียน	กรรมการ หรือผู้นำใน ชุมชน
1. มุ่งมั่นประสบความสำเร็จ ในอาชีพการงาน	.1087*	-.0583	.1131*	.0355
2. การมีการศึกษาวิชาความรู้	.1071*	.0246	.1019**	.0470
3. นิยมการปฏิบัติมากกว่าเชื่อ ในโชคชะตา	-.0850	-.0545	.0099	.0490
4. การกล้าเสี่ยงในการ ประกอบอาชีพ	-.0199	-.0520	.0218	-.0005
5. การเปิดรับสื่อมวลชน	-.0243	-.1320	.0991*	.0370
6. ขอมรับในวิทยาศาสตร์และ เทคโนโลยี	-.0208	-.1798	-.0426	-.0084
7. มีการวางแผนการชีวิต	.0910	-.0730	.1157	.1594**
8. การมีส่วนร่วมในทางการ เมือง	.0755	.0023	-.0533	.0971
รวม	.0630	-.1397**	.0974	.1174*

* มีนัยสำคัญทางสถิติที่ระดับ .05

** มีนัยสำคัญทางสถิติที่ระดับ .01

จากตารางที่ 47 เมื่อพิจารณาความสัมพันธ์ระหว่างความเชื่อถือที่มีต่อบุคคลในครอบครัวกับค่านิยมที่เอื้อต่อการพัฒนาในแต่ละข้อพบว่า มีความสัมพันธ์กับค่านิยมข้อที่ 1 มุ่งมั่นประสบความสำเร็จในอาชีพการงาน ข้อที่ 2 การมีการศึกษา วิชาความรู้ แต่ค่าสหสัมพันธ์ดังกล่าวในระดับต่ำมาก ความสัมพันธ์ดังกล่าวจึงเป็นเพียงส่วนน้อยเท่านั้น และเมื่อพิจารณาจากค่าสหสัมพันธ์โดยรวม ไม่มีความสัมพันธ์อย่างมีนัยสำคัญทางสถิติที่ระดับ .05 จึงไม่เป็นไปตามสมมติฐานที่ตั้งไว้

เพื่อนบ้าน ความเชื่อถือที่มีต่อเพื่อนบ้านกับค่านิยมที่เอื้อต่อการพัฒนา มีความสัมพันธ์โดยรวมอย่างมีนัยสำคัญทางสถิติที่ระดับ .01 โดยค่าสหสัมพันธ์สหสัมพันธ์อยู่ในระดับต่ำมาก ความสัมพันธ์ดังกล่าวจึงเป็นเพียงส่วนน้อยเท่านั้น และเป็นความสัมพันธ์ในเชิงลบ จึงเป็นไปตามสมมติฐานที่ตั้งไว้ (แต่ไม่พบความสัมพันธ์ในรายข้อ)

เพื่อนร่วมงาน ความเชื่อถือที่มีต่อเพื่อนร่วมงาน/เพื่อนร่วมโรงเรียน มีความสัมพันธ์กับค่านิยมข้อที่ 1 มุ่งมั่นประสบความสำเร็จ ข้อที่ 2 การมีการศึกษา วิชาความรู้ ข้อ 5 การเปิดรับสื่อมวลชน อย่างมีนัยสำคัญทางสถิติที่ระดับ .05 แต่ค่าสหสัมพันธ์อยู่ในระดับต่ำมาก ความสัมพันธ์ดังกล่าวจึงเป็นเพียงส่วนน้อยเท่านั้น และเมื่อพิจารณาจากค่าสหสัมพันธ์โดยรวม ไม่พบความสัมพันธ์อย่างมีนัยสำคัญทางสถิติที่ระดับ .05 จึงไม่เป็นไปตามสมมติฐานที่ตั้งไว้

กรรมการหรือผู้นำในชุมชน ความเชื่อถือที่มีต่อกรรมการหรือผู้นำในชุมชน มีความสัมพันธ์กับค่านิยมข้อที่ 7 คือมีการวางแผนการชีวิตที่ระดับนัยสำคัญทางสถิติ .01 เมื่อพิจารณาค่าสหสัมพันธ์โดยรวม พบว่า ความเชื่อถือที่มีต่อกรรมการหรือผู้นำในชุมชนมีความสัมพันธ์เชิงบวกกับค่านิยมที่ระดับนัยสำคัญทางสถิติที่ระดับ .05 จึงเป็นไปตามสมมติฐานที่ตั้งไว้ โดยค่าสหสัมพันธ์สหสัมพันธ์อยู่ในระดับต่ำมาก ความสัมพันธ์ดังกล่าวจึงเป็นเพียงส่วนน้อยเท่านั้น

สถาบันวิทยบริการ
จุฬาลงกรณ์มหาวิทยาลัย