

ผลการวิเคราะห์ข้อมูล

การวิจัยครั้งนี้ คณะผู้วิจัยได้สร้างแบบสังเกตในการเก็บรวบรวมข้อมูลขึ้น 2 ชุด คือ แบบสังเกตพฤติกรรมปฏิสัมพันธ์ระหว่างครูกับนักเรียนระดับปฐมวัย และแบบสังเกตพฤติกรรมทางสังคมของนักเรียนระดับปฐมวัย เพื่อใช้เก็บรวบรวมข้อมูลจากศูนย์พัฒนาเด็ก กรมพัฒนาชุมชน ศูนย์โภชนาการเด็ก กรมอนามัย และโรงเรียนวัดสอนเด็ก กอนเกษตร กรมการศาสนาในภาคกลาง ภาคเหนือ ภาคตะวันออกเฉียงเหนือ และภาคใต้ จำนวน 24 แห่ง ข้อมูลที่เก็บรวบรวมได้จากการสังเกตทั้ง 2 ชุดนี้ ได้นำมาวิเคราะห์โดยใช้โปรแกรมคอมพิวเตอร์สำเร็จรูป SPSS (Statistical Package for Social science) ใน subprogram ANOVA และ subprogram Crosstabulation ซึ่งจะเสนอผลการวิเคราะห์ข้อมูล ตามสมมติฐานของการวิจัยดังนี้คือ

1. พฤติกรรมปฏิสัมพันธ์ระหว่างครูกับนักเรียนของศูนย์เด็กปฐมวัยของกรมพัฒนาชุมชน กรมอนามัย และกรมการศาสนาแตกต่างกัน
2. พฤติกรรมทางสังคมของนักเรียนในศูนย์เด็กปฐมวัยของกรมพัฒนาชุมชน กรมอนามัยและกรมการศาสนาแตกต่างกัน
3. มีความสัมพันธ์ระหว่างพฤติกรรมปฏิสัมพันธ์ระหว่างครูกับนักเรียน กับ พฤติกรรมทางสังคมของนักเรียน

ดังนั้นการนำเสนอผลการวิเคราะห์ข้อมูลจะแบ่งเป็น 3 ตอน เพื่อตอบสนองสมมติฐานของการวิจัยแต่ละข้อ กล่าวคือ

ตอนที่ 1 นำเสนอด้วยตารางที่ 1 เพื่อแสดงค่าเฉลี่ย ค่าความเบี่ยงเบนมาตรฐานของพฤติกรรมปฏิสัมพันธ์ระหว่างครูกับนักเรียน และค่าสถิติจากการวิเคราะห์ความแปรปรวนเปรียบเทียบระหว่างการจัดชั้นเรียนของศูนย์ทั้ง 3 ประเภทในภาคเหนือ ภาคกลาง ภาคตะวันออกเฉียงเหนือ และภาคใต้ โดยแปลผลจากการพิจารณาค่าต่าง ๆ ดังนี้คือ

1. ค่าเฉลี่ยของพฤติกรรมปฏิสัมพันธ์ระหว่างครูกับนักเรียนรวมกันทุกภาค โดยมีกราฟ 1.1 ประกอบ

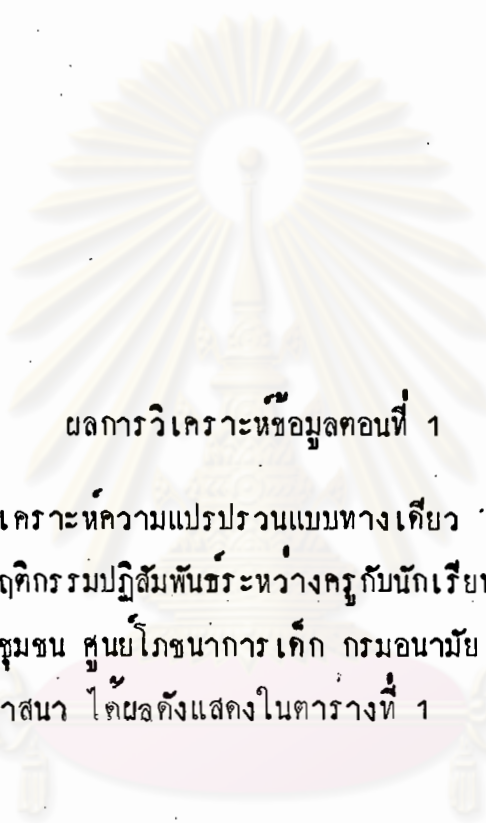
2. ค่าเฉลี่ยของพฤติกรรมปฏิบัติสัมพันธ์ระหว่างครูกับนักเรียน เปรียบเทียบระหว่างศูนย์ทั้ง 3 ประเภท โดยมีกราฟ 1.2 ประกอบ
3. ค่าความเบี่ยงเบนมาตรฐาน
4. ค่าสถิติที่ใช้ทดสอบความแตกต่างของค่าเฉลี่ยของพฤติกรรมปฏิบัติสัมพันธ์ระหว่างครูกับนักเรียน

ตอนที่ 2 นำเสนอคู่มือตารางที่ 2 เพื่อแสดงค่าเฉลี่ย ค่าความเบี่ยงเบนมาตรฐานของพฤติกรรมทางสังคมของนักเรียน และค่าสถิติจากการวิเคราะห์ ความแปรปรวนเปรียบเทียบระหว่างศูนย์ทั้ง 3 ประเภท ในภาคเหนือ ภาคกลาง ภาคตะวันออก เฉียงเหนือ และภาคใต้ โดยแปลผลจากการพิจารณาค่าต่าง ๆ ดังนี้คือ

1. ค่าเฉลี่ยของพฤติกรรมทางสังคมของนักเรียน รวมทุกภาค โดยมีกราฟ 2.1 ประกอบ
2. ค่าเฉลี่ยของพฤติกรรมทางสังคมของนักเรียน เปรียบเทียบระหว่างศูนย์ทั้ง 3 ประเภท โดยมีกราฟที่ 2.2 ประกอบ
3. ค่าความเบี่ยงเบนมาตรฐาน
4. ค่าสถิติที่ใช้ทดสอบความแตกต่างของค่าเฉลี่ยของพฤติกรรมทางสังคมของนักเรียน

ตอนที่ 3 นำเสนอคู่มือตารางที่ 3-14 เพื่อแสดงให้เห็นถึงความสัมพันธ์ระหว่างพฤติกรรมปฏิบัติสัมพันธ์ระหว่างครูกับนักเรียน กับพฤติกรรมทางสังคมของนักเรียน พร้อมทั้งสรุปความสัมพันธ์ที่ค้นพบทั้งหมดในตารางที่ 15-16





ผลการวิเคราะห์ข้อมูลตอนที่ 1

จากการวิเคราะห์ความแปรปรวนแบบทางเดียว (One-way Analysis of Variance) ของพฤติกรรมปฏิสัมพันธ์ระหว่างครูกับนักเรียน เปรียบเทียบระหว่างศูนย์พัฒนาเด็ก กรมพัฒนาชุมชน ศูนย์โภชนาการเด็ก กรมอนามัย และโรงเรียนจัดสอนเด็ก กอนแกนท์ กรมการศาสนา ได้ผลดังแสดงในตารางที่ 1

ศูนย์วิทยทรัพยากร
จุฬาลงกรณ์มหาวิทยาลัย

ตารางที่ 1 แสดงค่าความถี่เฉลี่ยและส่วนเบี่ยงเบนมาตรฐานของพฤติกรรมปฏิสัมพันธ์ระหว่างครูกับนักเรียน และค่าสถิติจากการวิเคราะห์ความแปรปรวน เปรียบเทียบระหว่างศูนย์เด็กปฐมวัยของกรมการพัฒนาชุมชน กรมอนามัยและกรมการศาสนา

พฤติกรรมปฏิสัมพันธ์ ระหว่างครูกับนักเรียน	รวม		ศูนย์เด็ก กรมพัฒนาชุมชน		ศูนย์เด็ก กรมอนามัย		ศูนย์เด็ก กรมศาสนา		F	F.Prob
	\bar{X}	S.D.	\bar{X}	S.D.	\bar{X}	S.D.	\bar{X}	S.D.		
1. ครูยอมรับความรู้สึกและพฤติกรรมที่เกี่ยวข้องกับความรู้สึกของนักเรียนทั้งทางตรงและทางอ้อมพร้อมกัน	1.0719	3.5992	1.9788	4.7838	0.0	0.0	0.0	0.0	0.892	0.4248

ศูนย์วิจัยทรัพยากร
จุฬาลงกรณ์มหาวิทยาลัย

พฤติกรรมปฏิสัมพันธ์ ระหว่างครูกับนักเรียน	รวม		ศูนย์เด็ก กรมพัฒนาชุมชน		ศูนย์เด็ก กรมอนามัย		ศูนย์เด็ก กรมศาสนา		F	F.Prob
	\bar{X}	S.D.	\bar{X}	S.D.	\bar{X}	S.D.	\bar{X}	S.D.		
1.1 ครูยอมรับ ความรู้สึก และพฤติ- กรรมที่เกี่ยว กับความรู้สึก ของนักเรียน ทางท่าทาง	5.8958	12.4601	6.1357	9.8584	1.6323	2.6786	10.3876	23.2274	0.658	0.5280
1.2 ครูยอมรับ ความรู้สึก และพฤติ- กรรมที่เกี่ยว กับความรู้สึก ของนักเรียน ทางวาจา	8.2136	13.6236	10.8023	18.0724	6.4113	5.0865	3.6457	1.5155	0.546	0.5874

ศูนย์วิทยทรัพยากร
จุฬาลงกรณ์มหาวิทยาลัย

พฤติกรรมปฏิสัมพันธ์ ระหว่างครูกับนักเรียน	รวม		ศูนย์เด็ก กรมพัฒนาชุมชน		ศูนย์เด็ก กรมอนามัย		ศูนย์เด็ก กรมศึกษา		F	F.Prob
	\bar{X}	S.D.	\bar{X}	S.D.	\bar{X}	S.D.	\bar{X}	S.D.		
2. ครูยกย่อง ชมเชยนักเรียน ทั้งทางท่าทาง และทางวาจา พร้อมกัน	1.8044	3.1905	2.1905	3.3197	2.4716	4.0247	0.0	0.0	1.029	0.3748
2.1 ครูยกย่อง ชมเชยนัก- เรียนทาง ท่าทาง	1.2292	1.8568	1.1905	1.7920	1.6706	2.2738	0.8000	1.7689	0.287	0.7534
2.2 ครูยกย่อง ชมเชยนัก- เรียนทาง วาจา	6.3904	6.6716	6.8309	5.8516	8.2353	10.1656	3.0313	2.0485	0.882	0.4286

ศูนย์วิทยุทรัพยากร
จุฬาลงกรณ์มหาวิทยาลัย

พฤติกรรมปฏิสัมพันธ์ ระหว่างครูกับนักเรียน	รวม		ศูนย์เด็ก กรมพัฒนาชุมชน		ศูนย์เด็ก กรมอนามัย		ศูนย์เด็ก กรมศาสนา		F	F.Prob
	\bar{X}	S.D.	\bar{X}	S.D.	\bar{X}	S.D.	\bar{X}	S.D.		
3. ครูยอมรับความ คิดเห็นและ/หรือ นำความคิดเห็น ของนักเรียนไป ใช้ทั้งทางท่าทาง และทางวาจา พร้อมกัน	0.0947	0.4639	0.1748	0.6303	0.0	0.0	0.0	0.0	0.401	0.6746
3.1 ครูยอมรับ ความคิดเห็น และ/หรือนำ ความคิดเห็น ของนักเรียน ไปใช้ทางท่า ทาง	0.6009	1.7195	0.9959	2.2855	0.1166	0.2855	0.1550	0.3467	0.737	0.4930

ศูนย์วิทยุทรัพยากร
จุฬาลงกรณ์มหาวิทยาลัย

พฤติกรรมปฏิสัมพันธ์ ระหว่างครูกับนักเรียน	รวม		ศูนย์เด็ก กรมพัฒนาชุมชน		ศูนย์เด็ก กรมอนามัย		ศูนย์เด็ก กรมศาสนา		F.	F.Prob
	\bar{X}	S.D.	\bar{X}	S.D.	\bar{X}	S.D.	\bar{X}	S.D.		
	3.2 ครูยอมรับ ความคิดเห็น และ/หรือนำ ความคิดเห็น ของนักเรียน ไปใช้ทาง วาจา	6.4241	10.1254	6.3233	9.0348	9.9167	15.3636	2.4953		
4. ครูถามคำถาม										
4.1 ครูถามคำ- ถามที่จำกัด คำตอบ	68.0093	43.1967	72.1338	44.4926	59.9115	49.3363	67.0031	39.1922	0.154	0.8584
4.2 ครูถามคำ- ถามความ ต้องการของ นักเรียน	21.9673	24.6498	26.8967	31.2606	15.8410	17.2869	16.5024	3.9946	0.546	0.5874

พฤติกรรมปฏิสัมพันธ์ ระหว่างครูกับนักเรียน	รวม		ศูนย์เด็ก กรมพัฒนาชุมชน		ศูนย์เด็ก กรมอนามัย		ศูนย์เด็ก กรมศาสนา		F	F.Prob
	\bar{X}	S.D.	\bar{X}	S.D.	\bar{X}	S.D.	\bar{X}	S.D.		
4.3 ครูถามค่า- ถามที่ตอง การให้นัก- เรียนวิ- เคราะห์ และ/หรือ แสดงความ คิดริเริ่ม	14.6032	18.2856	15.3754	11.9872	19.5632	32.2781	6.6434	8.4337	0.687	0.5141
4.4 ครูถาม- คำถามที่ ไม่ตอง การค่า ตอบ	5.9630	8.4286	3.9328	3.6723	4.1526	7.6746	13.4139	14.3769	2.871	0.0790

ศูนย์วิจัยทรัพยากร
จุฬาลงกรณ์มหาวิทยาลัย

พฤติกรรมปฏิสัมพันธ์ ระหว่างครูกับนักเรียน	รวม		ศูนย์เด็ก กรมพัฒนาชุมชน		ศูนย์เด็ก - กรมอนามัย		ศูนย์เด็ก กรมศาสนา		F.	F.Prob
	\bar{X}	S.D.	\bar{X}	S.D.	\bar{X}	S.D.	\bar{X}	S.D.		
	5. ครูบรรยาย อธิบาย สรุป เล่าเรื่อง สำนิต อบรม แนะนำ หึ่งทางท่าทาง และทางวาจา พร้อมกัน	105.0813	105.6814	192.2819	93.5019	191.7211	119.6080	62.3917		
5.1 ครูบรรยาย อธิบาย สรุป เล่าเรื่อง สำนิต อบรม แนะนำทาง ท่าทาง	71.4957	51.9194	68.4393	42.5740	84.4534	79.5457	63.8929	42.4070	0.246	0.7843

พฤติกรรมปฏิสัมพันธ์ ระหว่างครูกับนักเรียน	รวม		ศูนย์เด็ก กรมพัฒนาชุมชน		ศูนย์เด็ก กรมอนามัย		ศูนย์เด็ก กรมศาสนา		F.	F.Prob
	\bar{X}	S.D.	\bar{X}	S.D.	\bar{X}	S.D.	\bar{X}	S.D.		
5.2 ครูบรรยาย อธิบาย สรุป เล่าเรื่อง สาธิต อบรม แนะนำทาง วาจา	126.8769	99.1134	128.5787	118.4310	84.8876	49.8702	172.8393	77.4837	1.086	0.3558
6. ครูใช้คำสั่งทั้ง ทางตรงและ ทางอ้อมทั้งทาง ท่าทางและวาจา พร้อมกัน	12.3094	20.2093	8.3467	17.8719	6.9741	10.2814	29.0150	28.5563	2.438	0.1116
6.1 ครูใช้คำสั่ง ทั้งทางตรง และทางอ้อม ทางท่าทาง	28.1801	8.9351	7.3108	12.2695	12.8747	20.9694	100.8064	168.2379	2.995	0.0717

พฤติกรรมปฏิสัมพันธ์ ระหว่างครูกับนักเรียน	รวม		ศูนย์เด็ก กรมพัฒนาชุมชน		ศูนย์เด็ก กรมอนามัย		ศูนย์เด็ก กรมศาสนา		F.	F.Prob
	\bar{X}	S.D.	\bar{X}	S.D.	\bar{X}	S.D.	\bar{X}	S.D.		
6.2 ครูใช้คำสั่ง ทั้งทางตรง และทาง อ้อมทาง วาจา	121.4136	49.5762	115.6047	55.1555	133.9217	26.5045	121.4135	61.5212	0.261	0.7726
7. ครูทำหน้าที่ ชู วิจารณ์ ตัดสิน ล้อเลียน ลงโทษ ทั้งทางท่าทาง และทางวาจา พร้อมกัน	2.6752	4.5649	3.9656	5.8423	1.0707	1.7320	1.2457	1.3586	1.150	0.3358
7.1 ครูทำหน้าที่ ชู วิจารณ์ ตัดสิน ล้อ เลียน ลงโทษ ทางท่าทาง	5.6144	7.2903	4.1504	4.5141	9.7817	12.6894	4.4204	2.8975	1.349	0.2810

พฤติกรรมปฏิสัมพันธ์ ระหว่างครูกับนักเรียน	รวม		ศูนย์เด็ก กรมพัฒนาชุมชน		ศูนย์เด็ก กรมอนามัย		ศูนย์เด็ก กรมศาสนา		F.	F.Prob
	\bar{X}	S.D.	\bar{X}	S.D.	\bar{X}	S.D.	\bar{X}	S.D.		
7.2 ครูทำหน้าที่ วิจารณ์ ทัศนคติ เปลี่ยนแปลง โทษทาง วาทะ	29.9464	12.9114	27.7579	12.1279	32.0762	17.7242	33.0806	9.4844	0.394	0.7694
8. นักเรียนแสดง พฤติกรรมตอบสนอง ทั้งทางท่า ทางและทาง วาทะพร้อมกัน	189.3799	99.5368	180.9775	72.8057	205.6373	120.3162	191.7175	149.4618	0.118	0.8893

ศูนย์วิจัยและพัฒนา
จุฬาลงกรณ์มหาวิทยาลัย



พฤติกรรมปฏิสัมพันธ์ ระหว่างครูกับนักเรียน	รวม		ศูนย์เด็ก กรมพัฒนาชุมชน		ศูนย์เด็ก กรมอนามัย		ศูนย์เด็ก กรมศาสนา		F.	F.Prob
	\bar{X}	S.D.	\bar{X}	S.D.	\bar{X}	S.D.	\bar{X}	S.D.		
8.1 นักเรียน แสดง พฤติกรรม ตอบสนอง ทางท่าทาง	189.3799	99.5368	180.9775	72.8057	205.6373	120.3162	191.7175	149.4618	0.118	0.8893
8.2 นักเรียน แสดง พฤติกรรม ตอบสนอง ทางวาจา	231.3345	73.4035	253.2920	65.6409	219.5228	65.3425	188.4190	92.9507	1.592	0.2272

ศูนย์วิจัยเพื่อพัฒนาระบบ
จุฬาลงกรณ์มหาวิทยาลัย

พฤติกรรมปฏิสัมพันธ์ ระหว่างครูกับนักเรียน	รวม		ศูนย์เด็ก กรมพัฒนาชุมชน		ศูนย์เด็ก กรมอนามัย		ศูนย์เด็ก กรมศาสนา		F.	F.Prob
	\bar{X}	S.D.	\bar{X}	S.D.	\bar{X}	S.D.	\bar{X}	S.D.		
9. นักเรียนแสดง พฤติกรรมไม่ ตอบสนอง คำสั่งของครู หรือตอบสนอง ในทางลบทั้ง ทางท่าทาง และทางวาจา พร้อมกัน	0.1084	0.3675	0.2001	0.4889	0.0	0.0	0.0	0.0	0.873	0.4321
9.1 นักเรียน แสดงพฤติกรรม ไม่ตอบสนอง คำสั่งของครู หรือตอบสนอง ในทางลบทาง วาจา	6.5861	10.4419	3.6792	4.4804	13.5562	18.0660	5.7798	7.5882	0.873	0.4321

ศูนย์วิทยุทรัพยากร
จุฬาลงกรณ์มหาวิทยาลัย

	รวม		ศูนย์เด็ก กรมพัฒนาชุมชน		ศูนย์เด็ก กรมอนามัย		ศูนย์เด็ก กรมศาสนา		F.	F.Prob
	\bar{X}	S.D.	\bar{X}	S.D.	\bar{X}	S.D.	\bar{X}	S.D.		
9.2 นักเรียน แสดงพฤติ- กรรมไม่ ตอบสนอง คำสั่งของ ครูหรือคอบ สนองใน ทางลบทาง ราชา	1.3703	2.2595	1.1478	2.1518	1.8065	2.8527	1.4255	2.2004	0.164	0.8502
10. นักเรียนพูดหรือ แสดงความคิดริเริ่ม ทั้งทางท่าทางและ ทางวาจาพร้อม กัน	0.4887	0.8050	0.7656	0.9753	0.1667	0.4082	0.1550	0.3467	1.795	0.1908

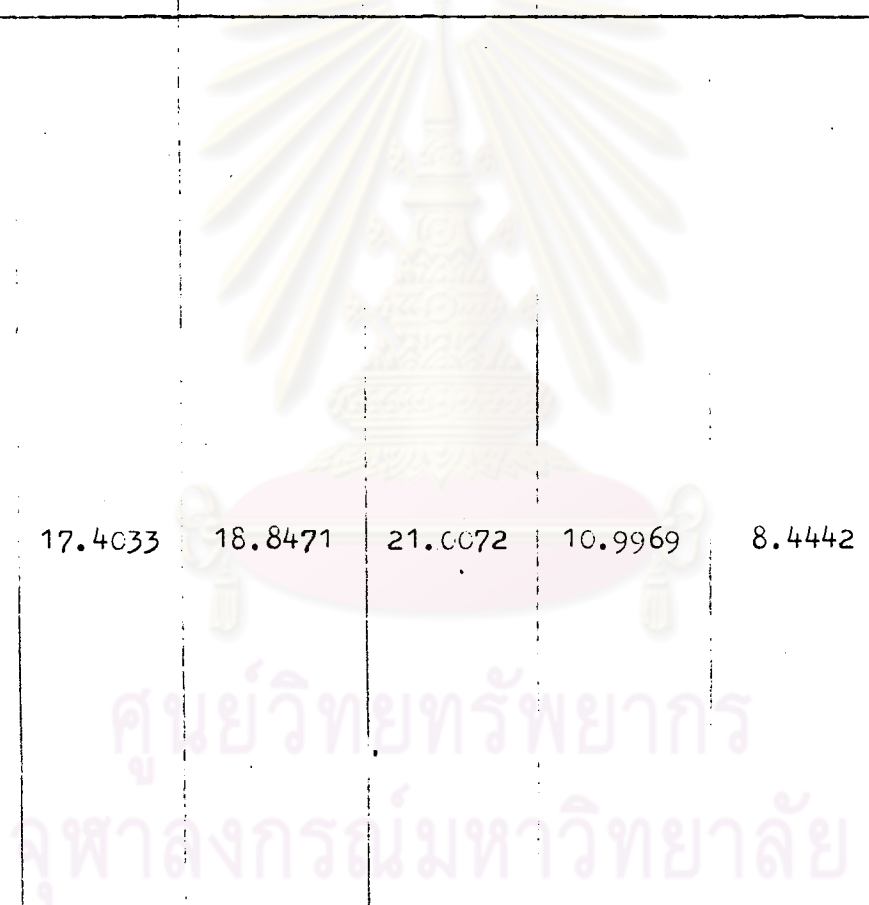
ศูนย์วิทยทรัพยากร
จุฬาลงกรณ์มหาวิทยาลัย

พฤติกรรมปฏิสัมพันธ์ ระหว่างครูกับนักเรียน	รวม		ศูนย์เด็ก กรมพัฒนาชุมชน		ศูนย์เด็ก กรมอนามัย		ศูนย์เด็ก กรมศาสนา		F.	F.Prob
	\bar{X}	S.D.	\bar{X}	S.D.	\bar{X}	S.D.	\bar{X}	S.D.		
10.1 นักเรียน พูดหรือ แสดง ความคิด ริเริ่ม ทางทา ทาง	0.4224	0.7765	0.3631	0.8172	0.4192	0.6695	0.3826	0.9277	0.131	0.8779
10.2 นักเรียน พูดหรือ แสดงความ คิดริเริ่ม ทางวาจา	14.0477	10.6794	16.7695	9.6056	12.2462	12.8567	8.6527	10.4384	1.124	0.3438

พฤติกรรมปฏิสัมพันธ์ ระหว่างครูกับนักเรียน	รวม		ศูนย์เด็ก กรมพัฒนาชุมชน		ศูนย์เด็ก กรมอนามัย		ศูนย์เด็ก กรมศาสนา		F.	F.Prob
	\bar{X}	S.D.	\bar{X}	S.D.	\bar{X}	S.D.	\bar{X}	S.D.		
11. นักเรียนแสดง พฤติกรรมร้องไห้ ร้องขอ ขออนุญาต กล่าวโทษในเรื่อง เกี่ยวกับตนเอง ทั้งทางท่าทางและ ทางวาจาพร้อมกัน	0.5208	2.5516	0.9615	3.4669	0.0	0.0	C.C	C.C	C.401	C.6746
11.1 นักเรียนแสดง พฤติกรรม ร้องไห้ ร้อง ขอ ขออนุญาต กล่าวโทษใน เรื่องเกี่ยวกับ ตนเองทาง ท่าทาง	2.5584	5.8731	3.4926	7.2075	1.6661	5.0165	C.C	C.C	C.619	C.5482

ศูนย์วิทยทรัพยากร
จุฬาลงกรณ์มหาวิทยาลัย

พฤติกรรมปฏิสัมพันธ์ ระหว่างครูกับนักเรียน	รวม		ศูนย์เด็ก กรมพัฒนาชุมชน		ศูนย์เด็ก กรมอนามัย		ศูนย์เด็ก กรมศาสนา		F.	F.Prob
	\bar{X}	S.D.	\bar{X}	S.D.	\bar{X}	S.D.	\bar{X}	S.D.		
11.2 นักเรียนแสดง พฤติกรรม ร้องไห้ ร้อง ขอ ขออนุญาต กล่าวโทษใน เรื่องเกี่ยวกับ ตนเองทาง วาจา	16.6416	17.4033	18.8471	21.0072	10.9969	8.4442	17.6809	16.2336	1.245	0.3082
12. นักเรียนแสดง พฤติกรรมร้องไห้ ร้องขอ ขออนุญาต กล่าวโทษในเรื่อง ที่มีคนอื่นเกี่ยวข้องกับ ควยทั้งทางท่าทาง และทางวาจาพร้อม กัน	0.0523	0.1784	0.0	0.0	0.1166	0.2855	0.1111	0.2485	1.245	0.3082



พฤติกรรมปฏิสัมพันธ์ ระหว่างครูกับนักเรียน	รวม		ศูนย์เด็ก กรมพัฒนาชุมชน		ศูนย์เด็ก กรมอนามัย		ศูนย์เด็ก กรมศาสนา		F.	F.Prob
	\bar{X}	S.D.	\bar{X}	S.D.	\bar{X}	S.D.	\bar{X}	S.D.		
12.1 นักเรียน แสดงพฤติ- กรรมร้อง ไห้ ขอร้อง ขออนุญาต กล่าวโทษ ในเรื่อง ที่คนอื่น เกี่ยวข้อง ควยทาง ทาทาง	0.3340	0.7175	0.3692	0.7897	0.5361	0.8411	0.0	0.0	0.780	0.4711

ศูนย์วิจัยทรัพยากร
จุฬาลงกรณ์มหาวิทยาลัย

พฤติกรรมปฏิสัมพันธ์ ระหว่างครูกับนักเรียน	รวม		ศูนย์เด็ก กรมพัฒนาชุมชน		ศูนย์เด็ก กรมอนามัย		ศูนย์เด็ก กรมศาสนา		F.	F.Prob
	\bar{X}	S.D.	\bar{X}	S.D.	\bar{X}	S.D.	\bar{X}	S.D.		
12.2 นักเรียน แสดงพฤติ- กรรมร้อง ไห ร้องขอ ขออนุญาต กล่าวโทษ ในเรื่องที่มี คนอื่นเกี่ยว ข้องด้วยทาง วาจา	8.8786	7.6639	9.1297	6.9521	4.5267	4.2370	13.4481	10.7509	2.030	0.1563

ศูนย์วิทยทรัพยากร
จุฬาลงกรณ์มหาวิทยาลัย



พฤติกรรมสัมพันธ์ ระหว่างครูกับนักเรียน	รวม		ศูนย์เด็ก กรมพัฒนาชุมชน		ศูนย์เด็ก กรมอนามัย		ศูนย์เด็ก กรมศาสนา		F.	F.Prob
	\bar{X}	S.D.	\bar{X}	S.D.	\bar{X}	S.D.	\bar{X}	S.D.		
	13. นักเรียนแสดง พฤติกรรมก้าว ร้าวต่อครูทั้ง ทางท่าทาง และทางวาจา พร้อมกัน	0.0	0.0	0.0	0.0	0.0	0.0	0.0		
13.1 นักเรียน แสดงพฤติ- กรรมก้าว ร้าวต่อครู ทางท่าทาง	0.0	0.0	0.0	0.0	0.0	0.0	0.0	0.0	0.0	0.0

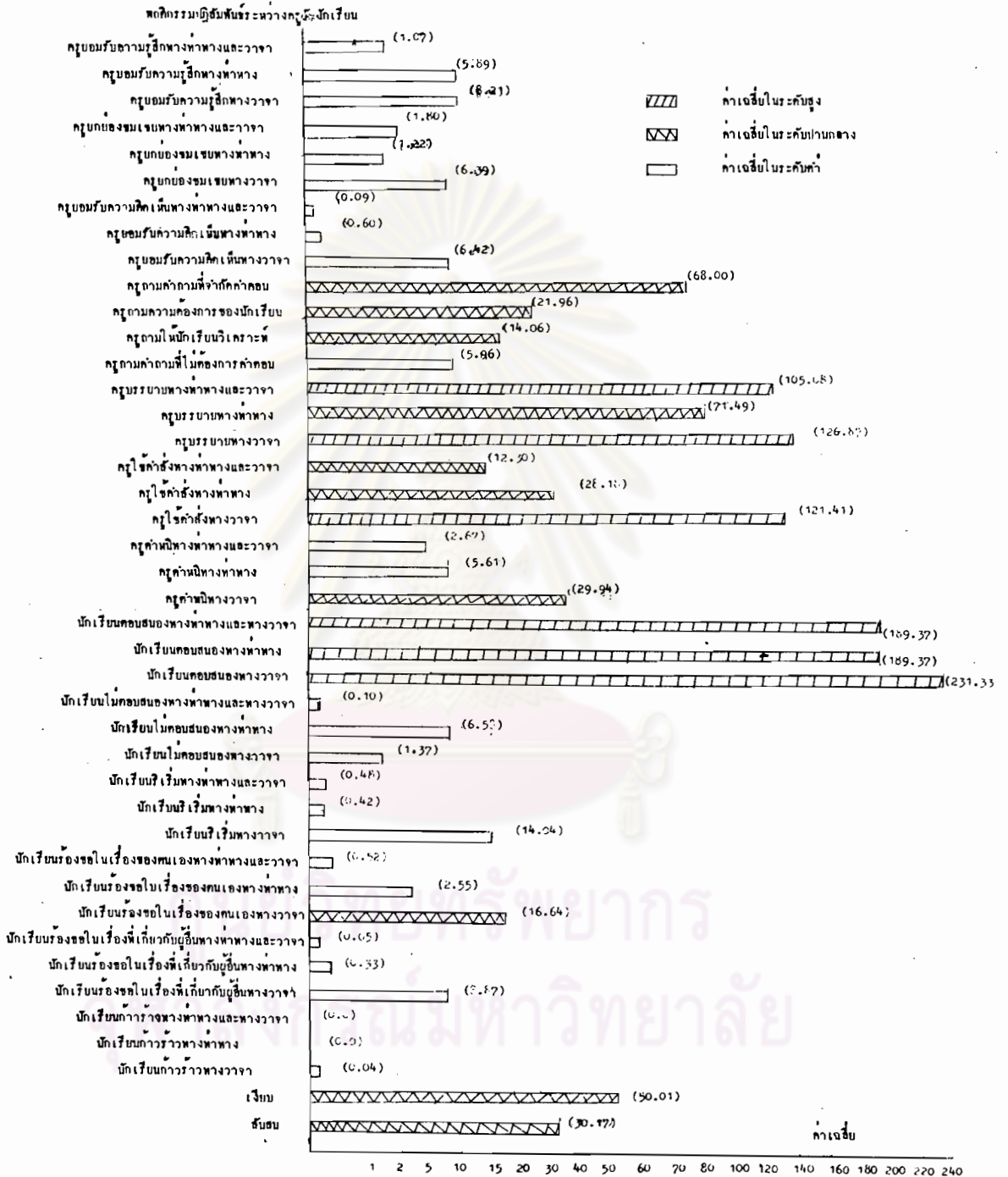
ศูนย์วิทยพัชร์พยากร
จุฬาลงกรณ์มหาวิทยาลัย

พฤติกรรมปฏิสัมพันธ์ ระหว่างครูกับนักเรียน	รวม		ศูนย์เด็ก กรมพัฒนาชุมชน		ศูนย์เด็ก กรมอนามัย		ศูนย์เด็ก กรมศึกษา		F.	F.Prob
	\bar{X}	S.D.	\bar{X}	S.D.	\bar{X}	S.D.	\bar{X}	S.D.		
	13.2 นักเรียน แสดงพฤติ- กรรมก้าว ร้าวต่อครู ทางวาจา	0.0434	0.2149	0.0	0.0	0.1754	0.4297	0.0		
14. เจียมหรือสับสน										
14.1 เจียม	50.0167	60.3133	47.1716	34.6577	57.9216	77.3194	55.3912	55.3912	0.696	0.5095
14.2 สับสน	30.1791	33.5524	23.1222	27.7764	40.6559	23.1637	35.9550	95.8541	0.633	0.5427

จากตารางที่ 1 แปลผลตามลำดับดังนี้

1. จักรกลุ่มค่าเฉลี่ยของพฤติกรรมปฏิสัมพันธ์ระหว่างครูกับนักเรียนรวมทุกภาคเป็น 3 กลุ่ม คือ กลุ่มที่มีค่าเฉลี่ยอยู่ในระดับสูง กลุ่มที่มีค่าเฉลี่ยอยู่ในระดับปานกลาง และกลุ่มที่มีค่าเฉลี่ยอยู่ในระดับต่ำ ได้แสดงผลไว้ในกราฟที่ 1.1

กราฟที่ 1.1 แสดงค่าเฉลี่ยในระดับสูง ระดับปานกลาง และระดับค่าของทัศนคติที่สัมพันธ์ระหว่างครูกับนักเรียนในภาคเหนือ ภาคตะวันออก เชียงใหม่ ภาคกลาง และภาคใต้



จากกราฟที่ 1.1 จะเห็นว่า

กลุ่มที่มีค่าเฉลี่ยอยู่ในระดับสูง มีค่าเฉลี่ยอยู่ระหว่าง 231.3345- 105.0800
ได้แก่พฤติกรรมต่าง ๆ ดังต่อไปนี้คือ

นักเรียนแสดงพฤติกรรมตอบสนองทางวาจา

นักเรียนแสดงพฤติกรรมตอบสนองทางท่าทาง

นักเรียนแสดงพฤติกรรมตอบสนองทางวาจา และท่าทางพร้อมกัน

ครูบรรยาย อธิบาย สรุปลำเนาเรื่อง สาขิต อบรม แนะนำทั้งท่าทางและ
ทางวาจาพร้อมกัน

ครูบรรยาย อธิบาย สรุปลำเนาเรื่อง สาขิต อบรม แนะนำทางวาจา

ครูใช้คำสั่งทั้งทางตรงและทางอ้อมทางวาจา

กลุ่มที่มีค่าเฉลี่ยอยู่ในระดับปานกลาง มีค่าเฉลี่ยอยู่ระหว่าง 71.4957-
12.3094 ได้แก่พฤติกรรมต่าง ๆ ดังต่อไปนี้ คือ

ครูบรรยาย อธิบาย สรุปลำเนาเรื่อง สาขิต อบรม และแนะนำท่าทาง

ครูถามคำถามที่จำกัดคำตอบ

ความเงี้ยว

ความลับสน

ครูตำหนิ ชู วิจารณ ตักสิน ลงโทษ ล้อเลียนทางวาจา

ครูใช้คำสั่งทั้งทางตรงและทางอ้อม ทั้งทางท่าทางและทางวาจา พร้อมกัน

ครูถามคำถามที่ตามความต้องการของนักเรียน

นักเรียนแสดงพฤติกรรมร้องไห้ ร้องขอ ขออนุญาต กล่าวโทษ ในเรื่องที่เกี่ยวข้องกับตนเองทางวาจา

ครูถามคำถามที่ต้องการให้นักเรียนวิเคราะห์/หรือแสดงความคิดเห็น เริ่ม

นักเรียนพูดหรือแสดงความคิดเห็นเริ่มทางวาจา

ครูใช้คำสั่งทั้งทางตรงและทางอ้อม ทั้งทางท่าทางและทางวาจาพร้อมกัน

กลุ่มที่มีค่าเฉลี่ยอยู่ในระดับต่ำ มีค่าเฉลี่ยอยู่ระหว่าง 8.8786-0.0439
ได้แก่พฤติกรรมต่าง ๆ ดังต่อไปนี้ คือ

นักเรียนแสดงพฤติกรรมร้องไห้ ร้องขอ ขออนุญาต กล่าวโทษในเรื่องที่มีคนอื่นเกี่ยวข้องกับควยทางวาจา

ท่าทาง

ครูยอมรับความรู้สึกและพฤติกรรมที่เกี่ยวกับความรู้สึกของนักเรียนทางวาจา
นักเรียนแสดงพฤติกรรม ไม่ตอบคำสั่งของครูหรือตอบสนองในทางลบทาง

ท่าทาง

ครูยอมรับความคิด เห็นและ/หรือนำความคิดเห็นของนักเรียนไปใช้ทางวาจา
ครูยกย่องชมเชยนักเรียนทางวาจา
ครูถามคำถามที่ไม่ต้องการคำตอบ
ครูยอมรับความรู้สึกและพฤติกรรมที่เกี่ยวกับความรู้สึกของนักเรียนทาง

พร้อมกัน

ครูทำหน้าที่ ชู วิจารณ์ ตักสิน ล้อเลียน ลงโทษ ทางท่าทาง
ครูทำหน้าที่ ชู วิจารณ์ ตักสิน ล้อเลียน ลงโทษทั้งทางท่าทางและทางวาจา

เกี่ยวกับตนเองทางท่าทาง

นักเรียนแสดงพฤติกรรม ร้องไห้ ร้องขอ ขออนุญาต กล่าวโทษในเรื่องที่
ครูยกย่องชมเชยนักเรียนทั้งทางท่าทางและทางวาจาพร้อมกัน
นักเรียนแสดงพฤติกรรมไม่ตอบสนองคำสั่งครูหรือตอบสนองในทางลบทาง

วาจา

ทั้งทางท่าทางและทางวาจาพร้อมกัน

ท่าทาง

นักเรียนแสดงพฤติกรรมร้องไห้ ร้องขอ ขออนุญาต กล่าวโทษในเรื่องที่
เกี่ยวข้องกับตนเองทั้งทางท่าทางและทางวาจาพร้อมกัน

นักเรียนพูดหรือแสดงความคิดเห็น เริ่ม ทั้งทางท่าทางและทางวาจาพร้อมกัน
นักเรียนพูดหรือแสดงความคิดเห็น เริ่มทางท่าทาง

นักเรียนแสดงพฤติกรรมร้องไห้ ร้องขอ ขออนุญาต กล่าวโทษในเรื่องที่มี
คนอื่นเกี่ยวข้องด้วยทางท่าทาง

นักเรียนแสดงพฤติกรรมไม่ตอบสนองคำสั่งของครู หรือตอบสนองในทางลบ ทั้งทางท่าทางและทางวาจาพร้อมกัน

ครูยอมรับความคิดเห็นและ/หรือนำความคิดเห็นของนักเรียนไปใช้ทั้งทางท่าทางและทางวาจาพร้อมกัน

นักเรียนแสดงพฤติกรรม ร้องไห้ ร้องขอ ขออนุญาต กล่าวโทษในเรื่องที่มีคนอื่นเกี่ยวข้องกับทั้งทางท่าทางและทางวาจาพร้อมกัน

นักเรียนแสดงพฤติกรรมก้าวร้าวต่อครูทางวาจา

พฤติกรรมที่ไม่เกิดขึ้นเลย ได้แก่พฤติกรรมต่าง ๆ ดังต่อไปนี้

นักเรียนแสดงพฤติกรรมก้าวร้าวต่อครูทั้งทางท่าทางและทางวาจาพร้อมกัน

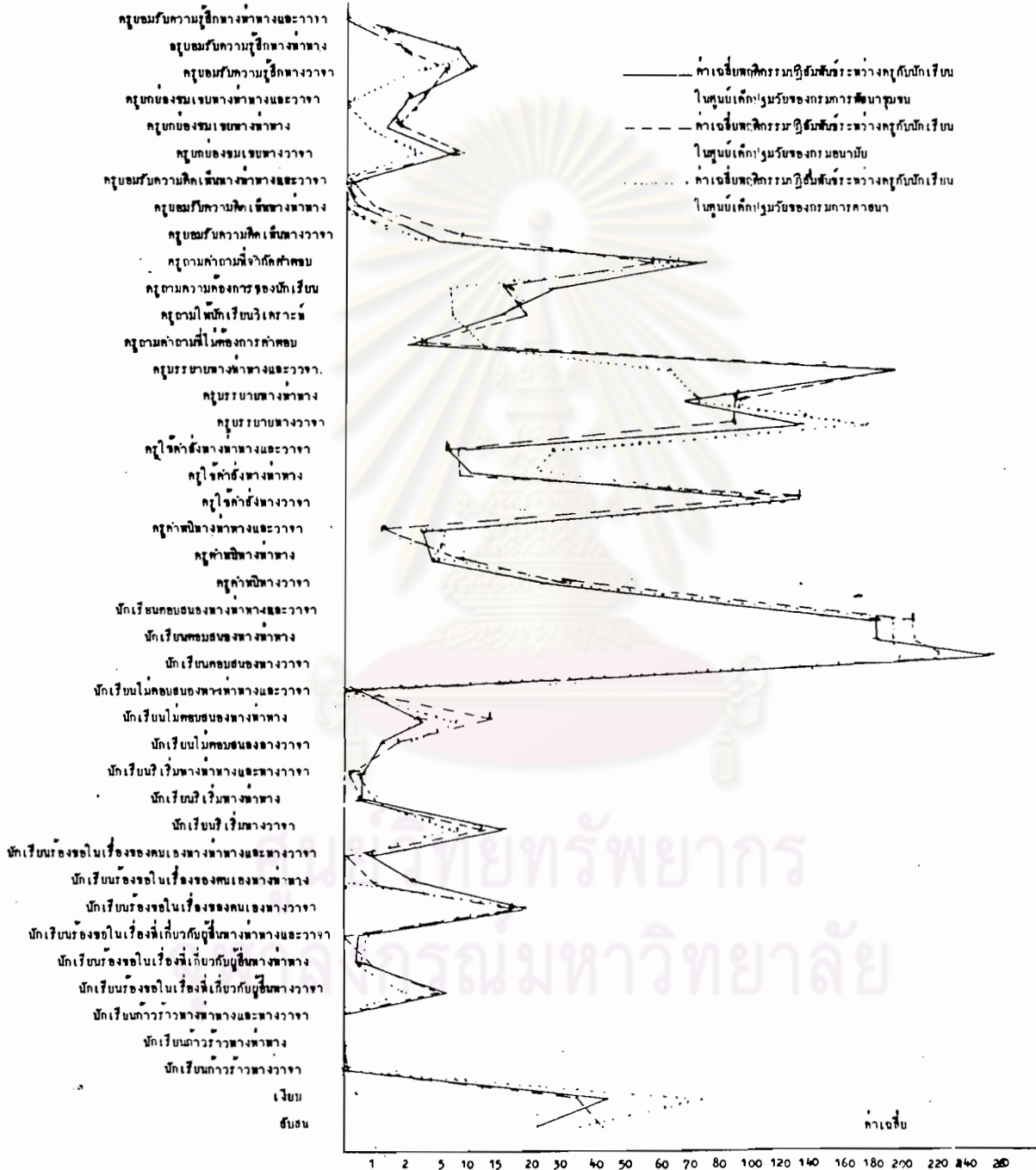
นักเรียนแสดงพฤติกรรมก้าวร้าวต่อครูทางท่าทาง

2. เปรียบเทียบค่าเฉลี่ยของพฤติกรรมปฏิสัมพันธ์ระหว่างครูกับนักเรียน แต่ละพฤติกรรม ระหว่างศูนย์พัฒนาเด็กของกรมพัฒนาชุมชน ศูนย์โภชนาการเด็ก กรมอนามัย และโรงเรียนวัดสอนเด็กกอนแก่นท์ ของกรม การศาสนาได้ผลดังแสดงไว้ในกราฟที่ 1.2

ศูนย์วิทยพัทยากร
จุฬาลงกรณ์มหาวิทยาลัย

กราฟที่ 1.2 แสดงค่าเฉลี่ยของพฤติกรรมที่มีสัมพันธ์ระหว่างครูกับนักเรียน เปรียบเทียบระหว่างศูนย์เด็กปฐมวัยของกรมการศึกษานูชน
กรมอนามัยและกรมประชาสัมพันธ์

พฤติกรรมที่มีสัมพันธ์ระหว่างครูกับนักเรียน



จากกราฟที่ 1.2 จะเห็นว่า

ศูนย์พัฒนาเด็กของกรมพัฒนาชุมชน มีค่าเฉลี่ยของพฤติกรรมปฏิบัติสัมพันธ์ระหว่างครูกับนักเรียนสูงกว่า ศูนย์โภชนาการเด็ก กรมอนามัย และโรงเรียนวัดสอนเด็กก่อนเกณฑ์ของกรมการศาสนาในพฤติกรรมต่าง ๆ ต่อไปนี้คือ

ครูยอมรับความรู้สึกและพฤติกรรมที่เกี่ยวข้อง กับความรู้สึกของนักเรียนทั้งทางท่าทางและทางวาจา

ครูยอมรับความรู้สึกและพฤติกรรมที่เกี่ยวข้องกับความรู้สึกของนักเรียนทางวาจา

ครูยอมรับความคิดเห็นและ/หรือนำความคิดเห็นของนักเรียนไปใช้ทั้งทางท่าทางและทางวาจาพร้อมกัน

ครูยอมรับความคิดเห็นและ/หรือนำความคิดเห็นของนักเรียนไปใช้ทางท่าทาง
ครูถามคำถามที่จำกัดคำตอบ

ครูถามคำถามที่ถามความต้องการของนักเรียน

ครูบรรยาย อธิบาย สรุป เล่าเรื่อง สาธิต อบรม แนะนำทั้งทางท่าทางและทางวาจาพร้อมกัน

ครูทำหนังสือ วิจาร์ณ คัดสิน ล้อเลียน ลงโทษ ทั้งทางท่าทางและทางวาจาพร้อมกัน

นักเรียนแสดงพฤติกรรมตอบสนองทางวาจา

นักเรียนพูดหรือแสดงความคิดเห็นริเริ่มทั้งทางท่าทางและวาจาพร้อมกัน

นักเรียนพูดหรือแสดงความคิดเห็นริเริ่มทางวาจา

นักเรียนแสดงพฤติกรรมร้องไห้ ร้องขอ ขออนุญาต กล่าวโทษในเรื่องที่เกี่ยวข้องกับตนเองทั้งทางท่าทางและทางวาจาพร้อมกัน



นักเรียนแสดงพฤติกรรม ร้องไห้ ร้องขอ ขออนุญาต กล่าวโทษในเรื่องที่
เกี่ยวกับตนเองทางท่าทาง

นักเรียนแสดงพฤติกรรม ร้องไห้ ร้องขอ ขออนุญาต กล่าวโทษในเรื่องที่
เกี่ยวกับตนเองทางวาจา

นักเรียนแสดงพฤติกรรมไม่ตอบสนองคำสั่งของครู หรือตอบสนองในทางลบ
ทั้งทางท่าทางและทางวาจา

ศูนย์โภชนาการ เด็ก ของกรมอนามัย มีค่าเฉลี่ยของพฤติกรรมปฏิสัมพันธ์
ระหว่างครู กับนักเรียนสูงกว่า ศูนย์พัฒนาเด็กของกรมพัฒนาชุมชน และโรงเรียนวัดสอน
เด็กก่อนเกณฑ์ กรมการศาสนา ในพฤติกรรมต่าง ๆ คือไปมี

ครูยกย่อง ชมเชย นักเรียนทั้งทางท่าทางและทางวาจาพร้อมกัน

ครูยกย่อง ชมเชย นักเรียนทางท่าทาง

ครูยกย่อง ชมเชย นักเรียนทางวาจา

ครูยอมรับความคิดเห็นและ/หรือนำความคิดเห็นของนักเรียนไปใช้ทางวาจา

ครูถามคำถามที่ต้องการให้นักเรียนวิเคราะห์และ/หรือแสดงความคิดเห็น เริ่ม

ครูบรรยาย อธิบาย สรุปลง เล่าเรื่อง สาธิต อบรม แนะนำทางท่าทาง

ครูใช้คำสั่งทั้งทางตรงและทางอ้อมทางวาจา

ครูตำหนิ ชู วิจารณ์ ตักเตือน ล้อเลียน ลงโทษทางท่าทาง

นักเรียนแสดงพฤติกรรมตอบสนอง ทั้งทางท่าทางและทางวาจาพร้อมกัน

นักเรียนแสดงพฤติกรรมตอบสนองทางท่าทาง

นักเรียนแสดงพฤติกรรมไม่ตอบสนองคำสั่งของครูหรือตอบสนองในทางลบ
ทางท่าทาง

นักเรียนแสดงพฤติกรรมไม่ตอบสนองคำสั่งของครูหรือตอบสนองในทางลบ
ทางวาจา

นักเรียนแสดงพฤติกรรมร้องไห้ ร้องขอ ขออนุญาต กล่าวโทษในเรื่องที่มี
คนอื่นเกี่ยวข้องกับตัวทางท่าทาง

นักเรียนแสดงพฤติกรรมก้าวร้าวต่อครูทางวาจา

ความสับสน

- โรงเรียนวัดสอนเด็กก่อนเกณฑ์ ของกรมการศาสนา มีค่าเฉลี่ยของพฤติกรรมปฏิบัติสัมพันธ์ ระหว่างครูกับนักเรียนสูงกว่า ศูนย์พัฒนาเด็กของกรมพัฒนาชุมชน และศูนย์โภชนาการ เด็กของกรมอนามัยในพฤติกรรมต่าง ๆ ต่อไปนี้คือ

ครูยอมรับความรู้สึกและพฤติกรรมที่เกี่ยวข้องกับความรู้สึกของนักเรียน
ทางท่าทาง

ครูถามคำถามที่ไม่ต้องการคำตอบ

ครูบรรยาย อธิบาย สรุป เล่าเรื่อง สาขิต อบรม แนะนำทางวาจา

ครูใช้คำสั่งทั้งทางตรงและทางอ้อมทั้งทางท่าทางและทางวาจาพร้อมกัน

ครูใช้คำสั่งทั้งทางตรงและทางอ้อมทางท่าทาง

ครูตำหนิ ชู วิจารณ์ ตักสิน ลงโทษ ล้อเลียนทางวาจา

นักเรียนพูดหรือแสดงความคิดเห็น เริ่มทางท่าทาง

นักเรียนแสดงพฤติกรรมร้องไห้ ร้องขอ ขออนุญาต กล่าวโทษในเรื่องที่มี
คนอื่นเกี่ยวข้อง ทั้งทางท่าทางและทางวาจา

นักเรียนแสดงพฤติกรรมร้องไห้ ร้องขอ ขออนุญาต กล่าวโทษในเรื่องที่มี
คนอื่นเกี่ยวข้องทางวาจา

ความเจียม

3. จากการพิจารณาค่าความเบี่ยงเบนมาตรฐานของค่าเฉลี่ยแต่ละค่าทั้งในศูนย์พัฒนาเด็ก กรมพัฒนาชุมชน ศูนย์โภชนาการ กรมอนามัย โรงเรียนวัดสอนเด็กก่อนเกณฑ์ กรมการศาสนา พบว่าพฤติกรรมปฏิบัติสัมพันธ์ระหว่างครูกับนักเรียนในโรงเรียน ของศูนย์ทั้ง 3 แบบ ไม่มีความแตกต่างกันมากนัก

4. จากการทดสอบความแตกต่างของค่าเฉลี่ยของพฤติกรรมปฏิบัติสัมพันธ์ระหว่างครูกับนักเรียน แต่ละพฤติกรรมของชั้นเรียน ในศูนย์พัฒนาเด็ก กรมพัฒนาชุมชน ศูนย์โภชนาการ เด็ก กรมอนามัย และโรงเรียนวัดสอนเด็กก่อนเกณฑ์ พบว่าส่วนใหญ่ไม่มีความแตกต่างกันอย่างมีนัยสำคัญ มีเพียงพฤติกรรมครูบรรยาย อธิบาย สรุป เล่าเรื่อง สาขิต อบรม แนะนำ ทางท่าทางและทางวาจาพร้อมกัน เพียงพฤติกรรมเดียวที่มีค่าเฉลี่ย แตกต่างกันอย่างมีนัยสำคัญทางสถิติ * กล่าวคือ ศูนย์พัฒนาเด็ก กรมพัฒนาชุมชน มีค่าเฉลี่ย 192.2819

* ศึกษารายละเอียดจากตารางวิเคราะห์ความแปรปรวนของพฤติกรรมปฏิบัติสัมพันธ์ระหว่างครูกับนักเรียน ตารางที่ 19-87 ในภาคผนวก

ค่าความเบี่ยงเบนมาตรฐาน 93.5019 ศูนย์โภชนาการ กรมอนามัย มีค่าเฉลี่ย 191.7211
 ค่าความเบี่ยงเบนมาตรฐาน 119.6089 ศูนย์โรงเรียนวัดสอนเด็กกอนแกนต์ กรม การศาสนา
 มีค่าเฉลี่ย 2.3917 ค่าความเบี่ยงเบนมาตรฐาน 58.8048

โดยสรุปจึงกล่าวได้ว่า ไม่ว่าจะเป็ยศูนย์พัฒนาเด็ก กรมพัฒนาชุมชน ศูนย์โภชนาการ
 กรมอนามัย โรงเรียนวัดสอนเด็กกอนแกนต์ กรมศาสนาพฤติกรรมปฏิสัมพันธ์ระหว่างครูกับ
 นักเรียน ไม่มีความแตกต่างกัน จะมีลักษณะที่คล้าย ๆ กันคือ ครูจะเป็นผู้ริเริ่มแสดงกิจกรรม
 ต่าง ๆ เช่น ใช้น้ำส้ม บรรยาย อธิบาย เล่าเรื่อง แล้วนักเรียนจะแสดงพฤติกรรมตอบ
 สนองทั้งทางวาจา ท่าทาง จะมีแตกต่างกันเฉพาะพฤติกรรมก็คือ การที่ครูบรรยาย
 อธิบาย สรุป เล่าเรื่อง สาธิต อบรม แนะนำ ทางท่าทาง และวาจาพร้อมกัน โดยที่
 พฤติกรรมปฏิสัมพันธ์ระหว่างครูกับนักเรียนในศูนย์พัฒนาเด็ก กรมพัฒนาชุมชนจะมีค่าเฉลี่ย
 สูงกว่า ศูนย์เด็กของกรมอนามัย และกรม การศาสนา

ศูนย์วิทยพัรพยากร
 จุฬาลงกรณ์มหาวิทยาลัย

ผลการวิเคราะห์ข้อมูลตอนที่ 2

จากการวิเคราะห์ความแปรปรวนแบบทางเดียว (One-way Analysis of Variance) ของพฤติกรรมทางสังคม ของนักเรียน เปรียบเทียบระหว่างศูนย์พัฒนาเด็ก
กรมพัฒนาชุมชน ศูนย์โภชนาการเด็ก กรมอนามัย และโรงเรียนวัดสอนเด็กกอนแกนท์
ได้ผลดังแสดงในตารางที่ 2

ศูนย์วิทยพัทยากร
จุฬาลงกรณ์มหาวิทยาลัย

ตารางที่ 2 แสดงค่าเฉลี่ย ค่าความเบี่ยงเบนของพฤติกรรมทางสังคมของนักเรียนและค่านิยมจากการวิเคราะห์ ความแปรปรวนเปรียบเทียบระหว่างศูนย์เด็กปฐมวัยของกรมการพัฒนาชุมชน กรมอนามัย และกรมการศาสนา

พฤติกรรมทางสังคม ของนักเรียน	รวม		ศูนย์เด็ก กรมพัฒนาชุมชน		ศูนย์เด็ก กรมอนามัย		โรงเรียนวัด กรมศาสนา		F	F.Prob
	\bar{X}	S.D.	\bar{X}	S.D.	\bar{X}	S.D.	\bar{X}	S.D.		
	1. แบ่งปันของให้เพื่อน	2.9686	2.5288	3.4549	3.0798	1.9541	1.3109	2.9215		
2. ช่วยผู้อื่นทำงานหรือเล่น	6.0894	6.0971	7.3763	7.2726	2.1996	2.6193	3.8051	1.5815	0.686	0.5144
3. ปลอมโยนด้วยคำพูดหรือ ท่าทาง	0.5469	0.8429	0.3915	0.5856	0.4813	0.5354	1.0295	1.5239	1.065	0.3627
4. สั่ง บอก แนะนำ	9.1402	6.3209	11.0851	7.3937	6.442	4.7712	7.2211	3.1517	1.419	0.2634
5. พูกว่า และ/หรือว่า เพื่อนแล้วเพื่อนร่วมมือ หรือทำตาม พูกว่าชกชวน	6.8463	7.4808	5.6876	4.7824	7.6711	12.0553	8.8691	7.8106	0.354	0.7059
6. เก็บของเมื่อเลิกเล่น แล้ว	0.8848	1.3647	0.9445	1.5512	0.6866	1.1318	0.9675	1.3457	0.078	0.9252
7. พูกว่าและ/หรือทำท่าทาง ยอมรับในความผิดที่ตน กระทำ	0.4107	0.7938	0.2013	0.3853	0.3696	0.4492	1.0047	1.5296	2.026	2.1569

พฤติกรรมทางสังคม ของนักเรียน	รวม		ศูนย์เด็ก กรมพัฒนาชุมชน		ศูนย์เด็ก กรมอนามัย		โรงเรียนวัด กรมศาสนา		F	F.Prob
	\bar{X}	S.D.	\bar{X}	S.D.	\bar{X}	S.D.	\bar{X}	S.D.		
	8. ชมเซย์เพื่อน	0.5112	0.7285	0.3605	0.4790	0.6430	1.1562	0.7447		
9. ทำตามที่เพื่อนเสนอ	3.8135	3.0905	4.5161	3.9021	2.3780	1.4699	3.7093	1.3528	0.985	0.3901
10. ทำเลียนแบบ	5.1402	6.0363	4.3077	4.1344	7.1536	10.7226	4.8974	2.4708	0.439	0.6505
11. วากลาว ชมชู้ พุดกอก กวนดูอ่อน	3.7793	3.6373	3.7825	4.4135	3.6109	2.1837	5.1729	2.6830	0.656	0.5291
12. ทำรายการกายตนเอง หรือดูอ่อน	3.2619	2.9616	3.3572	2.9047	1.6461	1.3614	4.1529	3.9095	1.840	0.1835
13. เอาของเพื่อนมาทำ หรือใช้โดยเพื่อนไม่ อนุญาต กาวกายฉิทธิ ดูอ่อน	4.3904	3.3228	7.5205	2.4371	3.4198	3.1452	7.8168	3.8413	4.334	0.0266
14. ทำลายสิ่งของ (ทำให้ของเสียหาย)	0.3470	0.4467	0.2922	0.4307	0.3002	0.4693	0.5457	0.5031	0.604	0.5558

พฤติกรรมทางสังคม ของนักเรียน	รวม		ศูนย์เด็ก กรมพัฒนาชุมชน		ศูนย์เด็ก กรมอนามัย		โรงเรียนวัด กรมศาสนา		F.	F.Prob
	\bar{X}	S.D.	\bar{X}	S.D.	\bar{X}	S.D.	\bar{X}	S.D.		
	15. ตีกัน ทำร้ายร่างกาย ซึ่งกันและกัน	0.9046	1.0185	0.6546	0.9551	0.9236	0.4276	1.5316		
16. โต้เถียงกัน ตักกัน	0.7913	0.7831	0.6059	0.6783	0.5994	0.4272	1.5033	1.0570	3.084	0.0670
17. แยะช่องกัน	1.1256	1.6643	0.7729	1.5764	0.6998	0.4513	2.3138	2.4436	1.723	0.2028
18. พุกหาพนัน พุกโอ้อวด	6.5592	4.2629	7.9831	4.5591	5.4852	4.3358	4.1459	1.7432	1.843	0.1831
19. ขอความช่วยเหลือ จากผู้อื่น หรือผู้อื่น (อาจไม่ตรงร่องขอ)	1.9328	1.5895	1.6974	1.7242	1.9865	1.2343	2.4806	1.7735	0.421	0.6620
20. พุดหรือแสดงหาทาง แล้วผู้อื่นยิ้มหรือหัวเราะ (ล้อเลียน)	3.4474	3.6068	2.9102	2.7934	4.5374	5.4117	3.5359	3.4718	0.398	0.6768
21. ยึดถือของทุกอย่าง เป็นของตน หวงของ	1.5668	1.6269	1.5556	1.2098	1.1219	0.1473	2.1255	3.0393	0.501	0.6130

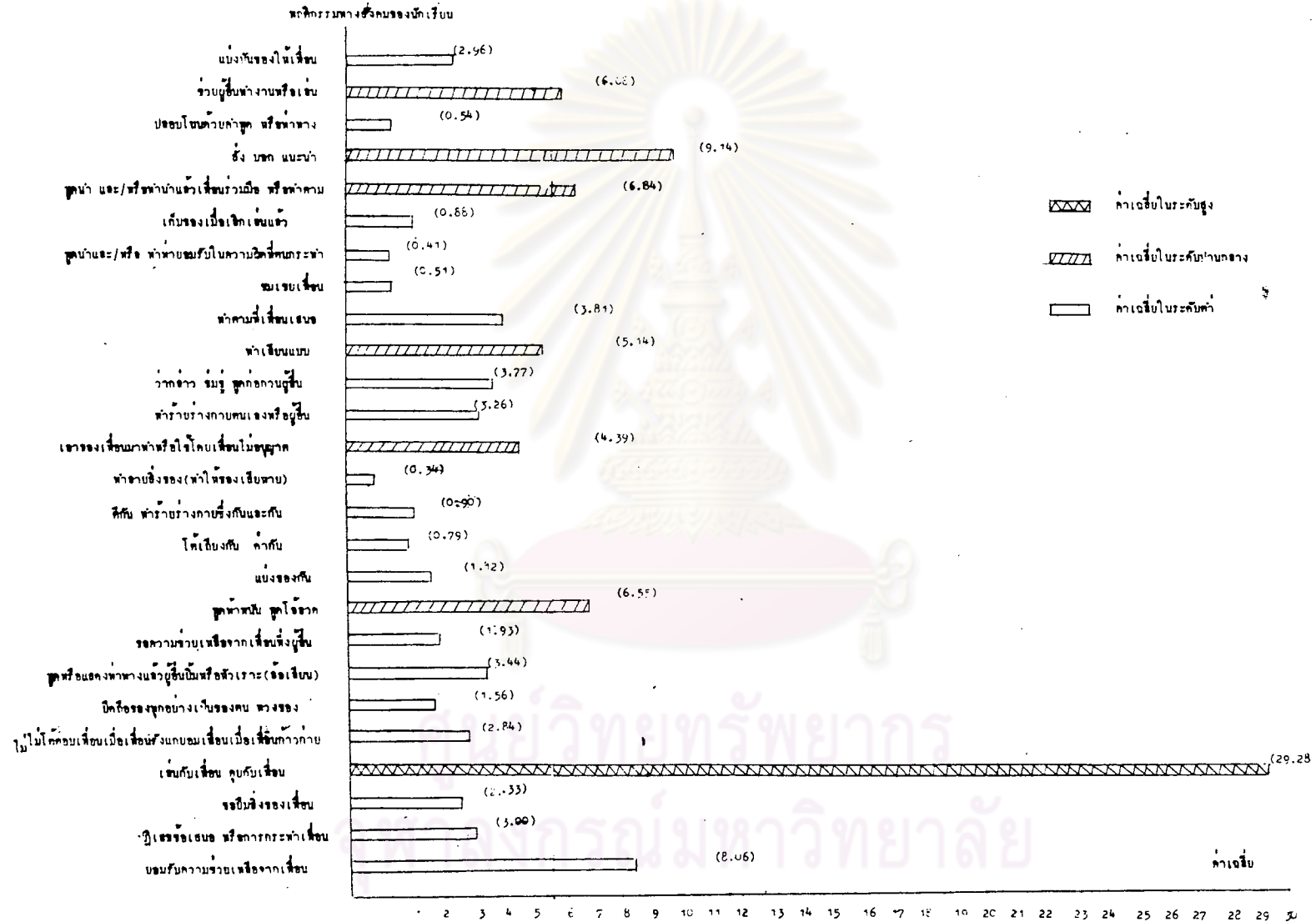
พฤติกรรมทางสังคม ของนักเรียน	รวม		ศูนย์เด็ก กรมพัฒนาชุมชน		ศูนย์เด็ก กรมอนามัย		โรงเรียนวัด กรมศาสนา		F.	F.Prob
	\bar{X}	S.D.	\bar{X}	S.D.	\bar{X}	S.D.	\bar{X}	S.D.		
	22. ไม่ทอมโต้เมื่อเพื่อน รังแก ขอมเพื่อนเมื่อ เพื่อทากาย	2.8479	2.4743	2.6077	2.2296	1.5203	1.0966	5.0655		
23. เล่นกับเพื่อน คุยกับ เพื่อน	2.9282	13.6387	31.7540	14.6275	25.7615	15.1014	27.0822	9.9064	0.456	0.6401
24. ขอยืมสิ่งของเพื่อน	2.3306	2.4216	2.8993	2.8620	1.1356	1.6933	2.2861	1.5380	1.099	0.3515
25. ปฏิเสธขอเสนอหรือ การกระทำของเพื่อน	3.0033	2.5663	2.6713	2.4944	2.8889	3.3439	4.0036	1.8964	0.472	0.6303
26. ขอมรับความช่วยเหลือ จากเพื่อน	8.0690	4.1545	2.5311	5.5172	1.4212	1.9847	1.6451	1.2063	0.166	0.8478

จากตารางที่ 2 แสดงผลตามลำดับดังนี้

1. จัดกลุ่มค่าเฉลี่ยของพฤติกรรมทางสังคมของนักเรียนรวมทุกภาคเป็น 3 กลุ่ม คือ กลุ่มที่มีค่าเฉลี่ยอยู่ในระดับสูง กลุ่มที่มีค่าเฉลี่ยอยู่ในระดับปานกลาง และกลุ่มที่มีค่าเฉลี่ยอยู่ในระดับต่ำ โดยแสดงไว้ในกราฟที่ 2.1

กราฟที่ 2.1 แยกค่าเฉลี่ยในระดับสูง

ระดับปานกลาง และระดับต่ำของพฤติกรรมทางสังคมของนักเรียนรวมทั้งภาคตะวันออกเฉียงเหนือ ภาคเหนือ ภาคกลางและภาคใต้



จากกราฟ 2.1 จะเห็นว่า

กลุ่มที่มีค่าเฉลี่ยอยู่ในระดับสูง มีค่าเฉลี่ย 29.2828 ได้แก่พฤติกรรมเล่น
กับเพื่อน คุยกับเพื่อน

กลุ่มที่มีค่าเฉลี่ยอยู่ในระดับปานกลาง มีค่าเฉลี่ย 9.1402-4.3904 ได้แก่
พฤติกรรมต่าง ๆ ดังต่อไปนี้

สั่ง มอก แนะนำ

พูดนำ และ/หรือทำนำแล้วเพื่อนร่วมมือหรือทำตามพูดชักชวน

พูดทำพยาน พูดโอ้อวด

ช่วยผู้อื่นทำงาน หรือเล่น

ทำเลียนแบบ

เอาของเพื่อนมาทำหรือใช้โดยไม่ขออนุญาต ก้าวก่ายสิทธิ์ของผู้อื่น

กลุ่มที่มีค่าเฉลี่ยอยู่ในระดับต่ำ มีค่าเฉลี่ยอยู่ระหว่าง 3.8135-0.3470
ได้แก่ พฤติกรรมต่าง ๆ ดังต่อไปนี้

ทำตามที่เพื่อนเสนอ

วากลาว ชมชู้ พูดก่อกวนผู้อื่น

พูดหรือแสดงท่าทาง แลดูผู้อื่นขี้มหรือหัวเราะ (ล้อเลียน)

ทำร้ายร่างกายตนเองและผู้อื่น

ปฏิเสธขอเสนอหรือการกระทำของเพื่อน

แบ่งปันของให้เพื่อน

ไม่โต้ตอบเมื่อเพื่อนรังแก ขอมเพื่อนเมื่อเพื่อนก้าวก่าย

ขอยืมสิ่งของของเพื่อน

ขอความช่วยเหลือจากผู้อื่น ฟังผู้อื่น (อาจไม่ต้องร้องขอ)

ยึดถือของทุกอย่างเป็นของตน หวงของ

แย่งของกัน

ตีกัน ทำร้ายร่างกายซึ่งกันและกัน

เก็บของเมื่อเลิกเล่นแล้ว

โต้เถียงกัน คำกัน

ปลดปล่อยนภัยคุกคามหรือท่าทาง

ชมเชยเพื่อน.

พูดและ/หรือทำท่ายอมรับในความผิดที่ตนกระทำ

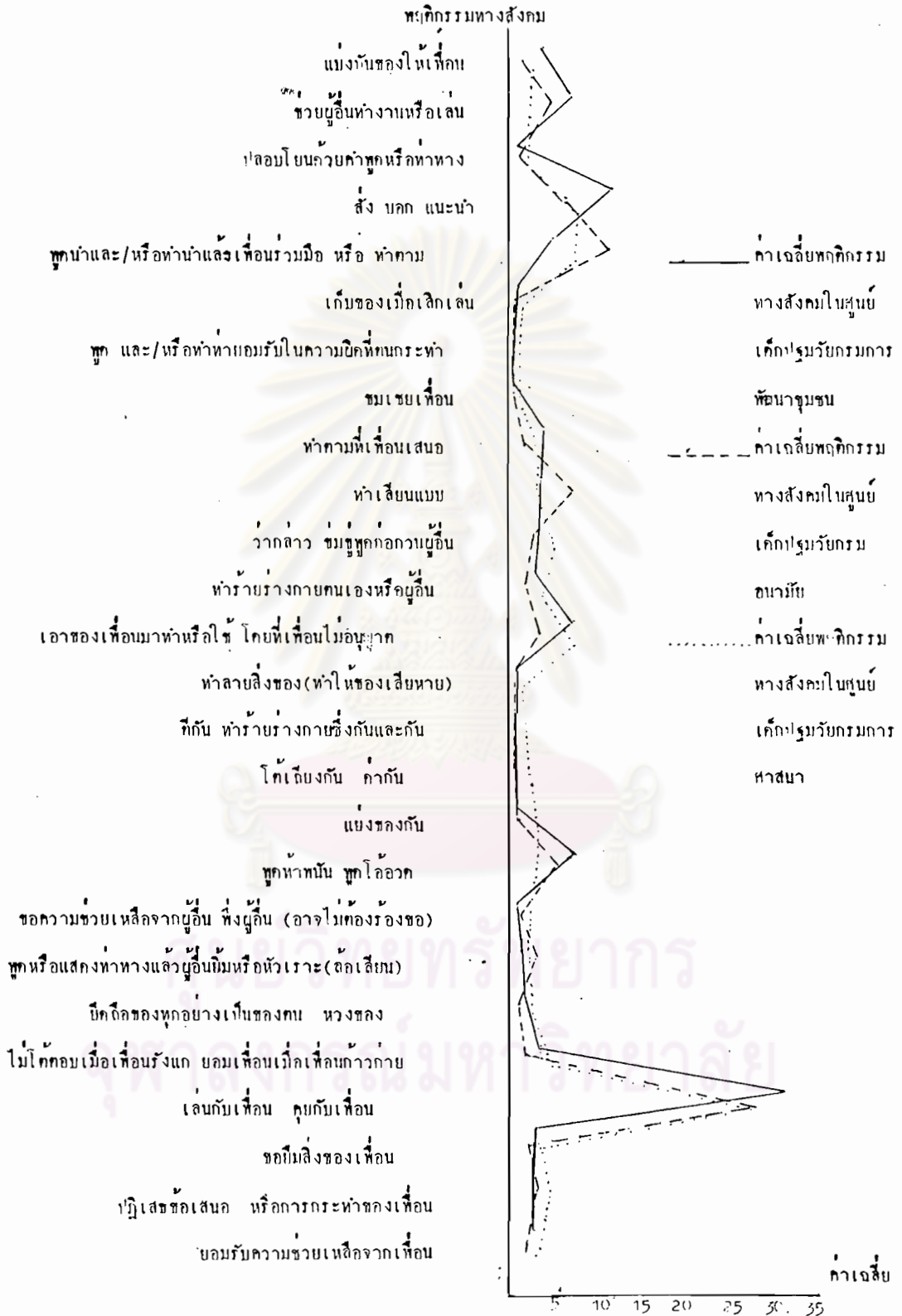
ทำลายสิ่งของ (ทำให้ของเสียหาย)

2. เปรียบเทียบค่าเฉลี่ยพฤติกรรมทางสังคม ของนักเรียนแต่ละพฤติกรรม ระหว่างศูนย์พัฒนาเด็กของกรมพัฒนาชุมชน ศูนย์โภชนาการ เด็กของกรมอนามัย และ โรงเรียนสอนเด็กก่อนเกณฑ์ของกรมการศาสนา ได้ผลดังแสดงไว้ในกราฟที่ 2.2



ศูนย์วิทยทรัพยากร
จุฬาลงกรณ์มหาวิทยาลัย

กราฟที่ 2.2 แสดงค่าเฉลี่ยของพฤติกรรมทางสังคมของนักเรียน เปรียบเทียบระหว่าง ศูนย์ศึกษาปฐมวัยของกรมการศึกษานูชน กรมอนามัยและกรมการศาสนา



จากกราฟที่ 2.2 จะเห็นว่า

ศูนย์พัฒนาเด็กของกรมพัฒนาชุมชน มีค่าเฉลี่ยของพฤติกรรมทางสังคมของนักเรียนสูงกว่า ศูนย์โภชนาการ เด็ก กรมอนามัย และโรงเรียนสอนเด็กก่อนเกณฑ์ของกรมการศาสนาในพฤติกรรมต่าง ๆ ดังต่อไปนี้คือ

แบ่งปันของให้เพื่อน

ช่วยผู้อื่นทำงานหรือเล่น

สั่ง บอก แนะนำ

ทำตามที่เป็นเพื่อนเสนอ

พูดทักท้วง พูดโอ้อวด

เล่นกับเพื่อน คู่กับเพื่อน

ขอยืมสิ่งของของเพื่อน

ยอมรับความช่วยเหลือจากเพื่อน

ศูนย์โภชนาการ เด็ก ของกรมอนามัย มีค่าเฉลี่ยของพฤติกรรมทางสังคมของนักเรียนสูงกว่า ศูนย์พัฒนาเด็ก กรมพัฒนาชุมชน และโรงเรียนวัดสอนเด็กก่อนเกณฑ์ กรมการศาสนา ในพฤติกรรมต่าง ๆ ต่อไปนี้คือ

ทำเลียนแบบ

พูดหรือแสดงท่าทางแล้วผู้อื่นยิ้มหรือหัวเราะ (ล้อเลียน)

โรงเรียนวัดสอนเด็กก่อนเกณฑ์ ของกรมการศาสนา มีค่าเฉลี่ยของพฤติกรรมทางสังคม ของนักเรียนสูงกว่า ศูนย์พัฒนาเด็ก ของกรมพัฒนาชุมชน และศูนย์โภชนาการ เด็ก กรมอนามัย ในพฤติกรรมต่าง ๆ ต่อไปนี้คือ

ปลอมโยนควยคำพูดหรือท่าทาง

พูดนำและ/หรือทำนำแล้ว เพื่อนร่วมมือหรือทำตาม พูดชักชวน

เก็บของเมื่อเลิกเล่นแล้ว

พูด และ/หรือทำทำยอมรับในความผิดที่ตนกระทำ

ชมเชยเพื่อน

วากล่าว ชมชม พูดก่อกวนผู้อื่น

ทำร้ายร่างกายของตนเองและผู้อื่น

เอาของเพื่อนมาทำ หรือใช้โดยเพื่อนไม่อนุญาต ก้าวกายสิทธิ์ของผู้อื่น
ทำลายสิ่งของ (ทำให้ของเสียหาย)

ตีกัน ทำร้ายร่างกายซึ่งกันและกัน

โต้เถียงกัน ค้ากัน

แย่งของกัน

ขอความช่วยเหลือจากผู้อื่น ฟังผู้อื่น (อาจไม่ต้องร้องขอ)

ยึดถือของทุกอย่างเป็นของตน หวงของ

ไม่โต้ตอบ เมื่อเพื่อนรังแก ยอมเพื่อนเมื่อเพื่อนก้าวกาย

ปฏิเสธขอเสนอหรือการกระทำของเพื่อน

3. จากการพิจารณาค่าความเบี่ยงเบนมาตรฐาน ของค่าเฉลี่ยแต่ละค่าทั้งที่
จัดในศูนย์พัฒนาเด็ก กรมพัฒนาชุมชน ศูนย์โภชนาการ เด็ก กรมอนามัย และโรงเรียนวัด
สอนเด็กก่อนเกณฑ์ ของกรมการศาสนาพบว่าพฤติกรรมปฏิบัติสัมพันธ์ระหว่างครูกับนักเรียนของ
การจัดชั้นเรียนแต่ละแบบไม่มีความแตกต่างกันมากนัก

4. จากการทดสอบความแตกต่างของค่าเฉลี่ยของพฤติกรรมทางสังคมของ
นักเรียนแต่ละพฤติกรรม ระหว่างศูนย์พัฒนาเด็ก กรมพัฒนาชุมชน ศูนย์โภชนาการ เด็ก
ของกรมอนามัย ศูนย์โรงเรียนวัดสอนเด็กก่อนเกณฑ์ ของกรมการศาสนา ส่วนใหญ่ไม่มีความ
แตกต่างกันอย่างมีนัยสำคัญ มีเพียงพฤติกรรม 2 พฤติกรรมเท่านั้น ที่มีความแตกต่างกัน
อย่างมีนัยสำคัญทางสถิติ ได้แก่พฤติกรรมเอาของเพื่อนมาทำหรือใช้โดยที่เพื่อนไม่
อนุญาต ก้าวกายสิทธิ์ของผู้อื่น กล่าวคือ โรงเรียนวัดสอนเด็กก่อนเกณฑ์ของกรมการศาสนา
มีค่าเฉลี่ย 7.8168 ค่าความเบี่ยงเบนมาตรฐาน 3.8413 ศูนย์พัฒนาเด็ก ของกรมพัฒนา
ชุมชนมีค่าเฉลี่ย 3.5205 ค่าความเบี่ยงเบนมาตรฐาน 2.4371 ศูนย์โภชนาการ เด็ก
กรมอนามัย มีค่าเฉลี่ย 3.4198 ค่าความเบี่ยงเบนมาตรฐาน 3.1452 และพฤติกรรม
ไม่ตอบโต้เพื่อนเมื่อเพื่อนรังแก ยอมเพื่อนเมื่อเพื่อนก้าวกาย กล่าวคือโรงเรียนวัดสอน
เด็กก่อนเกณฑ์ กรมการศาสนามีค่าเฉลี่ย 5.0655 และค่าความเบี่ยงเบนมาตรฐาน 3.1315
ศูนย์พัฒนาเด็ก กรมพัฒนาชุมชน มีค่าเฉลี่ย 2.6077 ค่าความเบี่ยงเบนมาตรฐาน 2.2296
ศูนย์โภชนาการ เด็ก กรมอนามัย มีค่าเฉลี่ย 2.2296 ค่าความเบี่ยงเบนมาตรฐาน 1.5203

* ศึกษารายละเอียดจากตารางการวิเคราะห์ความแปรปรวนของพฤติกรรมทาง
สังคมของนักเรียน ตารางที่ 62-87 ในภาคผนวก จ.

โดยสรุปจะเห็นได้ว่า พฤติกรรมทางสังคมของนักเรียน เปรียบเทียบระหว่าง ศูนย์พัฒนาเด็ก กรมพัฒนาชุมชน ศูนย์โภชนาการ เด็ก กรมอนามัย และโรงเรียนวัดสอน เด็กก่อนเกณฑ์ จะมีลักษณะเหมือน ๆ กันคือ เล่นกับเพื่อน และคุยกับเพื่อนเป็นส่วนใหญ่ มีเพียงพฤติกรรมเอาของเพื่อนมาทำ หรือใช้โดยที่เพื่อนไม่อนุญาต ก้าวกายสิทธิ์ของผู้อื่น และพฤติกรรมไม่โต้ตอบเพื่อน เมื่อเพื่อนรังแก ขอมเพื่อนเมื่อเพื่อนก้าวกาย **เพียง 2** พฤติกรรมเท่านั้นที่เกิดขึ้นในโรงเรียนวัดสอนเด็กก่อนเกณฑ์ ของกรมการศาสนา มากกว่า ศูนย์ประเภทอื่นอย่างมีนัยสำคัญ



ศูนย์วิทยทรัพยากร
จุฬาลงกรณ์มหาวิทยาลัย

ผลการวิเคราะห์ข้อมูลตอนที่ 3

จากการหาค่าความน่าจะเป็นโดยทดสอบไคร์-สแควร์ (Chi-Square Test) ใน Subprogram Crosstabulation ของโปรแกรมคอมพิวเตอร์สำเร็จรูป พบความสัมพันธ์ระหว่างพฤติกรรมปฏิสัมพันธ์ระหว่างครูกับนักเรียน กับพฤติกรรมทางสังคมของนักเรียนทั้งหมด 12 คู่พฤติกรรม ดังรายละเอียดที่แสดงไว้ในตารางที่ 3-14

ศูนย์วิทยทรัพยากร
จุฬาลงกรณ์มหาวิทยาลัย

ตารางที่ 3 แสดงความสัมพันธ์ระหว่างพฤติกรรมครู ยอมรับความคิดเห็น และ/หรือนำความคิดเห็นของนักเรียนไปใช้ทางวาจา กับ พฤติกรรม สิ่ง บอ ก แะนะนำ

		Soc 4 สิ่งบอ ก แะนะนำ		ROW TOTAL
		ต่ำ	สูง	
INTN 9 ครูยอมรับความคิดเห็น และ/หรือนำความคิดเห็น ของนักเรียนไปใช้ทางวาจา	ต่ำ	10	4	14 (63.63)
	สูง	2	6	8 (36.37)
COLUMN		12 (54.55)	10 (45.45)	100.0

CORRECTED CHI SQUARE = 4.039 WITH 1 DEGREE OF FREEDOM SIGNIFICANCE = 0.045

จากตารางที่ 3 แสดงให้เห็นว่า ในห้องเรียนที่มีพฤติกรรมครูยอมรับความคิดเห็น และ/หรือ นำความคิดเห็นของนักเรียนไปใช้ทางวาจาเกิดขึ้นในระดับต่ำ จะมี พฤติกรรม สิ่ง บอ ก แะนะนำ เกิดขึ้นในระดับต่ำด้วย และในทำนองเดียวกัน ในห้องเรียน ที่มีพฤติกรรมครูยอมรับความคิดเห็น และ/หรือ นำความคิดเห็นนักเรียนไปใช้ทางวาจา เกิดขึ้นในระดับสูง จะมีพฤติกรรม สิ่ง บอ ก แะนะนำ เกิดขึ้นในระดับสูงด้วย

ตารางที่ 4 แสดงความสัมพันธ์ระหว่างพฤติกรรมครูถามคำถามที่ไม่ต้องการคำตอบ กับพฤติกรรมไม่โต้ตอบเมื่อเพื่อนรังแก ยอมเพื่อนเมื่อเพื่อนก้าวกาย

		Soc 22		ไม่โต้ตอบเมื่อเพื่อนรังแก ยอมเพื่อนเมื่อเพื่อนก้าวกาย	
		ต่ำ	สูง	ROW	
INTN 13	ครูถามคำถามที่ไม่ต้องการคำตอบ	ต่ำ	สูง	TOTAL	
	คำตอบ	12	4	16	(72.73)
		1	5	6	(27.27)
COLUMN		13	9	22	
		(59.09)	(40.91)	(100.0)	

CORRECTED CHI-SQUARE = 5.537 WITH 1 DEGREE OF FREEDOM SIGNIFICANCE = 0.018

จากตารางที่ 4 แสดงให้เห็นว่า ในห้องเรียนที่มีพฤติกรรมครูถามคำถามที่ไม่ต้องการคำตอบเกิดขึ้นในระดับต่ำ จะมีพฤติกรรมไม่โต้ตอบเมื่อเพื่อนรังแก ยอมเพื่อนเมื่อเพื่อนก้าวกาย เกิดขึ้นในระดับต่ำด้วย และในทำนองเดียวกันในห้องเรียนที่มีพฤติกรรมครูถามคำถามที่ไม่ต้องการคำตอบ เกิดขึ้นในระดับสูง จะมีพฤติกรรมไม่โต้ตอบ เมื่อเพื่อนรังแก ยอมเพื่อนเมื่อเพื่อนก้าวกาย เกิดขึ้นในระดับสูงด้วย

ตารางที่ 5 แสดงความสัมพันธ์ระหว่างพฤติกรรมครูอธิบาย เล่าเรื่อง สำนึก อบรม แนะนำทางวจา กับพฤติกรรม สิ่ง บอก แนะนำ

		Soc 4 สิ่ง บอก แนะนำ		ROW TOTAL
		ต่ำ	สูง	
INTN 16 ครูอธิบาย เล่าเรื่อง สำนึก อบรม แนะนำทาง วจา	ต่ำ	4	10	14 (63.63)
	สูง	7	1	8 (36.37)
		COLUMN		
		11 (50.0)	11 (50.0)	22 (100.0)

CORRECTED CHI SQUARE = 4.934 WITH 1 DEGREE OF FREEDOM SIGNIFICANCE = 0.026

จากตารางที่ 5 แสดงให้เห็นว่า ในห้องเรียนที่มีพฤติกรรมครูอธิบาย เล่าเรื่อง สำนึก อบรม แนะนำทางวจา เกิดขึ้นในระดับต่ำ จะมีพฤติกรรม สิ่ง บอก แนะนำ เกิดขึ้นในระดับสูง และในทางตรงกันข้ามในห้องเรียนที่มีพฤติกรรมครูอธิบาย เล่าเรื่อง สำนึก อบรม แนะนำทางวจา เกิดขึ้นในระดับสูง จะมีพฤติกรรม สิ่ง บอก แนะนำ เกิดขึ้นในระดับต่ำ

ตารางที่ 6 แสดงความสัมพันธ์ระหว่างพฤติกรรมครูใช้คำสั่งทั้งทางตรง และทางอ้อม ทางท่าทาง กับพฤติกรรม ขอความช่วยเหลือจากผู้อื่น ฟังผู้อื่น (อาจไม่ต้องร้องขอ)

		Soc 19 ขอความช่วยเหลือจากผู้อื่น ฟังผู้อื่น (อาจไม่ต้องร้องขอ)		ROW TOTAL
		ต่ำ	สูง	
INTN 18 ครูใช้คำสั่งทั้งทางตรงและทางอ้อม ทางท่าทาง	ต่ำ	15	4	19 (86.36)
	สูง	0	3	3 (13.64)
COLUMN		13 (68.18)	7 (31.82)	22 (100.0)

CORRECTED CHI SQUARE = 6.337 WITH 1 DEGREE OF FREEDOM SIGNIFICANCE = 0.01

จากตารางที่ 6 แสดงให้เห็นว่า ในห้องเรียนที่มีพฤติกรรมครูใช้คำสั่งทั้งทางตรงและทางอ้อม ทางท่าทาง เกิดขึ้นในระดับต่ำ จะมีพฤติกรรม ขอความช่วยเหลือจากผู้อื่น (อาจไม่ต้องร้องขอ) เกิดขึ้นในระดับต่ำด้วย และในทำนองเดียวกัน ในห้องเรียนที่มีพฤติกรรมครูใช้คำสั่ง ทั้งทางตรงและทางอ้อม ทางท่าทาง เกิดขึ้นในระดับสูง จะมีพฤติกรรมขอความช่วยเหลือจากผู้อื่น ฟังผู้อื่น (อาจไม่ต้องร้องขอ) เกิดขึ้นในระดับสูงด้วย

ตารางที่ 7 แสดงความสัมพันธ์ระหว่างพฤติกรรมครูตำหนิ ชู วิจารณ์ ตัดสิน ล้อเลียน ลงโทษทั้งทางท่าทาง และทางวาจา พร้อมกับพฤติกรรม ชมเชยเพื่อน

		Soc 8 ชมเชยเพื่อน		ROW TOTAL
		ต่ำ	สูง	
INTN 20 ครูตำหนิ ชู วิจารณ์ ตัดสิน ล้อเลียน ลงโทษ ทั้งทางท่าทาง และทางวาจาพร้อมกัน	ต่ำ	7	9	16 (72.23)
	สูง	6	0	6 (27.27)
COLUMN		13 (59.09)	9 (40.91)	22 (100.0)

CORRECTED CHI SQUARE = 3.886 WITH 1 DEGREE OF FREEDOM SIGNIFICANCE = 0.048

จากตารางที่ 7 แสดงให้เห็นว่า ในห้องเรียนที่มีพฤติกรรมครูตำหนิ ชู วิจารณ์ ตัดสิน ล้อเลียน ลงโทษทั้งทางท่าทางและทางวาจาพร้อมกัน เกิดขึ้นในระดับต่ำ จะมีพฤติกรรมชมเชยเพื่อนเกิดขึ้นในระดับสูง และในทางตรงกันข้าม ในห้องเรียนที่มีพฤติกรรมครูตำหนิ ชู วิจารณ์ ตัดสิน ล้อเลียน ลงโทษ ทั้งทางท่าทาง และทางวาจาพร้อมกัน เกิดขึ้นในระดับสูง จะมีพฤติกรรมชมเชยเพื่อน เกิดขึ้นในระดับต่ำ

ตารางที่ 8 แสดงความสัมพันธ์ระหว่างพฤติกรรมครูค่าหนี ชู วิจารย์ คัดสิน ล้อเลียน ลงโทษ ทั้งทางท่าทางและทางวาจาพร้อมกัน กับ พฤติกรรมทำเลียนแบบ

		Soc 10 ทำเลียนแบบ		ROW TOTAL 16 (72.73)
		ต่ำ	สูง	
INTN 20 ครูค่าหนี ชู วิจารย์ คัดสิน ล้อเลียน ลงโทษ ทั้งทางท่าทาง และทางวาจาพร้อมกัน	ต่ำ	7	9	6 (27.27)
	สูง	6	0	
COLUMN		13 (59.09)	9 (40.91)	22 (100.0)

CORRECTED CHI SQUARE = 3.885 WITH 1 DEGREE OF FREEDOM SIGNIFICANCE = 0.048

จากตารางที่ 8 แสดงให้เห็นว่า ในห้องเรียนที่มีพฤติกรรมครูค่าหนี ชู วิจารย์ คัดสิน ล้อเลียน ลงโทษทั้งทางท่าทางและทางวาจาพร้อมกัน เกิดขึ้นในระดับต่ำ จะมีพฤติกรรมทำเลียนแบบเกิดขึ้นในระดับสูง และในทางตรงกันข้าม ในห้องเรียนที่มี พฤติกรรมครูค่าหนี ชู วิจารย์ คัดสิน ล้อเลียน ลงโทษ ทั้งทางท่าทางและทางวาจา พร้อมกัน เกิดขึ้นในระดับสูง จะมีพฤติกรรมทำเลียนแบบเกิดขึ้นในระดับต่ำ

ตารางที่ 9 แสดงความสัมพันธ์ระหว่างพฤติกรรมนักเรียน แสดงพฤติกรรม
 ตอบสนองทั้งทางท่าทางและทางวาจาพร้อมกันกับพฤติกรรมยึดถือ
 ของทุกอย่างเป็นของคน หวงของ

		Soc 21		ยึดถือของทุกอย่างเป็นของคน หวงของ	
		ต่ำ	สูง		
INTN 23				ROW	TOTAL
นักเรียนแสดงพฤติกรรม ตอบสนอง ทั้งทางท่าทาง และทางวาจาพร้อมกัน	ต่ำ	4	6	10	(45.45)
	สูง	10	2	12	(54.55)
	COLUMN	14	8	22	
		(63.64)	(36.36)	(100.0)	

CORRECTED CHI SQUARE = 4.039 WITH 1 DEGREE OF FREEDOM SIGNIFICANCE
 = 0.045

จากตารางที่ 9 แสดงให้เห็นว่า ในห้องเรียนที่มีพฤติกรรมนักเรียนตอบสนอง
 ทั้งทางท่าทางและทางวาจาพร้อมกัน เกิดขึ้นในระดับต่ำ จะมีพฤติกรรมยึดถือของทุกอย่าง
 เป็นของคน หวงของ เกิดขึ้นในระดับสูง และในทางตรงกันข้าม ในห้องเรียนที่มีพฤติกรรม
 นักเรียนตอบสนอง ทั้งทางท่าทางและทางวาจาพร้อมกัน เกิดขึ้นในระดับสูง จะมีพฤติกรรม
 ยึดถือของทุกอย่างเป็นของคน หวงของเกิดขึ้นในระดับต่ำ

ตารางที่ 10 แสดงความสัมพันธ์ระหว่างพฤติกรรมนักเรียน แสดงพฤติกรรม
 ตอบสนองทางท่าทางกับพฤติกรรมยึดถือของทุกอย่างเป็นคน
 หวงของ



		Soc 21 ยึดถือของทุกอย่างเป็นคน หวงของ		ROW TOTAL
		ต่ำ	สูง	
INTN 24 นักเรียนแสดงพฤติกรรม ตอบสนองทางท่าทาง	ต่ำ	4	6	10 (45.45)
	สูง	10	2	12 (54.55)
COLUMN		14 (63.64)	8 (36.36)	22 (100.0)

CORRECTED CHI SQUARE = 4.039 WITH 1 DEGREE OF FREEDOM SIGNIFICANCE
 = 0.045

จากตารางที่ 10 แสดงให้เห็นว่า ในห้องเรียนที่มีพฤติกรรมนักเรียนแสดง
 พฤติกรรมตอบสนองทางท่าทาง เกิดขึ้นในระดับต่ำ จะมีพฤติกรรมยึดถือของทุกอย่างเป็นคน
 หวงของเกิดขึ้นในระดับสูง และในทางตรงกันข้ามในห้องเรียนที่มีพฤติกรรม
 นักเรียนแสดงพฤติกรรมตอบสนองทางท่าทางเกิดขึ้นในระดับสูง จะมีพฤติกรรมยึดถือของ
 ทุกอย่างเป็นคน หวงของ เกิดขึ้นในระดับต่ำ

ตารางที่ 11 แสดงความสัมพันธ์ระหว่างพฤติกรรมนักเรียน แสดงพฤติกรรมไม่ตอบสนองคำสั่งของครูหรือตอบสนองในทางลบ ทางวาจา กับพฤติกรรมขอความช่วยเหลือจากผู้อื่น ฟังผู้อื่น (อาจไม่ต้องร้องขอ)

		Soc 19 ขอความช่วยเหลือจากผู้อื่น ฟังผู้อื่น (อาจไม่ต้องร้องขอ)		ROW TOTAL
		ต่ำ	สูง	
INTN 28	ต่ำ	14	3	17 (77.27)
	สูง	1	4	5 (22.73)
COLUMN		15 (68.18)	7 (31.82)	22 (100.0)

CORRECTED CHI SQUARE = 6.250 WITH 1 DEGREE OF FREEDOM SIGNIFICANCE = 0.012

จากตารางที่ 11 แสดงให้เห็นว่า ในห้องเรียนที่มีพฤติกรรมนักเรียนไม่ตอบสนองคำสั่งของครู หรือตอบสนองในทางลบทางวาจาเกิดขึ้นในระดับต่ำ จะมีพฤติกรรมขอความช่วยเหลือจากผู้อื่น ฟังผู้อื่น (อาจไม่ต้องร้องขอ) เกิดขึ้นในระดับต่ำด้วย และในทางตรงกันข้าม ในห้องเรียนที่มีพฤติกรรมนักเรียนแสดงพฤติกรรมไม่ตอบสนองคำสั่งของครู หรือตอบสนองในทางลบทางวาจา เกิดขึ้นในระดับสูง จะมีพฤติกรรมขอความช่วยเหลือจากผู้อื่น ฟังผู้อื่น (อาจไม่ต้องร้องขอ) เกิดขึ้นในระดับสูงด้วย

ตารางที่ 12 แสดงความสัมพันธ์ระหว่างพฤติกรรมความเจียมกับพฤติกรรม
ทำตามที่เพื่อนเสนอ

Soc 9 ทำตามที่เพื่อนเสนอ

		ต่ำ	สูง	
INTN 41				ROW TOTAL
	ต่ำ	14	1	15 (68.18)
ความเจียม	สูง	1	6	7 (31.82)
	COLUMN	15 (68.18)	7 (31.82)	22 (100.0)

CORRECTED CHI SQUARE = 9.800 WITH 1 DEGREE OF FREEDOM SIGNIFICANCE
= 0.001

จากตารางที่ 12 แสดงให้เห็นว่า ในห้องเรียนที่มีพฤติกรรมความเจียม
เกิดขึ้นในระดับต่ำ จะมีพฤติกรรมทำตาม ที่เพื่อนเสนอเกิดขึ้นในระดับต่ำด้วย และใน
ทำนองเดียวกัน ห้องเรียนที่มีพฤติกรรมความเจียมเกิดขึ้นในระดับสูง จะมีพฤติกรรมทำตาม
ที่เพื่อนเสนอ เกิดขึ้นในระดับสูงด้วย

ตารางที่ 13 แสดงความสัมพันธ์ระหว่างพฤติกรรมความเจ็บป่วย กับพฤติกรรม
วากลาว ชมชู้ พุคกอกวนผู้นอน

		Soc 11 วากลาว ชมชู้ พุคกอกวนผู้นอน		ROW TOTAL
		ต่ำ	สูง	
ความเจ็บป่วย INTN 41	ต่ำ	13	2	15 (68.18)
	สูง	1	6	7 (31.82)
COLUMN		14 (63.64)	8 (36.36)	22 (100.0)

CORRECTED CHI SQUARE = 5.000 WITH 1 DEGREE OF FREEDOM SIGNIFICANCE
= 0.025

จากตารางที่ 13 แสดงให้เห็นว่า ในห้องเรียนที่มีพฤติกรรมความเจ็บป่วยเกิดขึ้นในระดับต่ำ จะมีพฤติกรรมวากลาว ชมชู้ พุคกอกวนผู้นอนเกิดขึ้นในระดับต่ำด้วย และในทำนองเดียวกัน ในห้องเรียนที่มีพฤติกรรมความเจ็บป่วยเกิดขึ้นในระดับสูง จะมีพฤติกรรมวากลาว ชมชู้ พุคกอกวนผู้นอนเกิดขึ้นในระดับสูงด้วย

ตารางที่ 14 แสดงความสัมพันธ์ระหว่างพฤติกรรมความเจ็บป่วยกับพฤติกรรม
ทำร้ายร่างกายตนเองของผู้อื่น

Soc 12 ทำร้ายร่างกายตนเองและผู้อื่น

		Soc 12 ทำร้ายร่างกายตนเองและผู้อื่น		ROW TOTAL	
		ต่ำ	สูง		
ความเจ็บป่วย	INTN 41 ต่ำ	12	3	15 (68.18)	
	สูง	2	5	7 (31.82)	
		COLUMN	14 (63.64)	3 (36.36)	22 (100.0)

CORRECTED CHI SQUARE = 7.735 WITH 1 DEGREE OF FREEDOM SIGNIFICANCE
= 0.005

จากตารางที่ 14 แสดงให้เห็นว่า ในห้องเรียนที่มีพฤติกรรมเจ็บป่วยเกิดขึ้นใน
ระดับต่ำ จะมีพฤติกรรมทำร้ายร่างกายตนเองและผู้อื่นเกิดขึ้นในระดับต่ำด้วย และใน
ทำนองเดียวกัน ในห้องเรียนที่มีพฤติกรรมเจ็บป่วยเกิดขึ้นในระดับสูง จะมีพฤติกรรมทำร้าย
ร่างกายตนเองและผู้อื่นเกิดขึ้นในระดับสูงด้วย

ความสัมพันธ์ระหว่างพฤติกรรมปฏิสัมพันธ์ระหว่างครูกับนักเรียน กับพฤติกรรมทางสังคมของนักเรียน ที่ค้นพบทั้งหมด 12 คู่พฤติกรรม ดังได้แสดงไว้ในตารางที่ 15-16 นี้ สามารถจำแนกออกได้เป็น 2 ประเภท คือ

1. ความสัมพันธ์ในทางบวก หมายถึง ในห้องเรียนที่มีพฤติกรรมปฏิสัมพันธ์ระหว่างครูกับนักเรียนเกิดขึ้นในระดับต่ำ ก็จะมีพฤติกรรมทางสังคมของนักเรียนเกิดขึ้นในระดับต่ำด้วย และในทำนองเดียวกันในห้องเรียนที่มีพฤติกรรมปฏิสัมพันธ์ระหว่างครูกับนักเรียนเกิดขึ้นในระดับสูง จะมีพฤติกรรมทางสังคมของนักเรียนเกิดขึ้นในระดับสูงด้วย

2. ความสัมพันธ์ในทางลบ หมายถึง ในห้องเรียนที่มีพฤติกรรมปฏิสัมพันธ์ระหว่างนักเรียนเกิดขึ้นในระดับสูง จะมีพฤติกรรมทางสังคมของนักเรียนเกิดขึ้นในระดับต่ำ และในทางตรงกันข้ามในห้องเรียนที่มีพฤติกรรมปฏิสัมพันธ์ระหว่างครูกับนักเรียนเกิดขึ้นในระดับต่ำ จะมีพฤติกรรมทางสังคมของนักเรียนเกิดขึ้นในระดับสูง

จากการจำแนกความสัมพันธ์ดังกล่าวทั้ง 12 คู่พฤติกรรมนี้ พบว่าเป็นความสัมพันธ์ในทางบวก 7 คู่พฤติกรรม และเป็นความสัมพันธ์ในทางลบ 5 คู่พฤติกรรม ดังจะแสดงไว้ในตารางที่ 15 และ 16 ตามลำดับดังนี้

ศูนย์วิทยทรัพยากร
จุฬาลงกรณ์มหาวิทยาลัย

ตารางที่ 15 แสดงความสัมพันธ์ในทางบวก ระหว่างพฤติกรรมปฏิสัมพันธ์
ระหว่างครูกับนักเรียน กับพฤติกรรมทางสังคมของนักเรียน

พฤติกรรมปฏิสัมพันธ์ระหว่างครูกับนักเรียน	พฤติกรรมทางสังคมของนักเรียน
พฤติกรรมครูยอมรับความคิดเห็นและ/ หรือนำความคิดเห็นของนักเรียนไปใช้ทาง วาจา	พฤติกรรมสิ่ง บอ ก แะ น ำ
พฤติกรรมครูถามคำถามที่ไม่ต้องการ คำตอบ	พฤติกรรมไม่โต้ตอบ เมื่อเพื่อนรังแก ยอมเพื่อนเมื่อเพื่อนก้าวร้าว
พฤติกรรมครูใช้คำสั่งทั้งทางตรงและ ทางอ้อมทางท่าทาง	พฤติกรรมขอความช่วยเหลือจากผู้อื่น หึ่งผู้อื่น (อาจไม่ต้องร้องขอ)
พฤติกรรมนักเรียนแสดงพฤติกรรมไม่ ตอบสนองคำสั่งของครูหรือตอบสนอง ในทางลบทางวาจา	พฤติกรรมขอความช่วยเหลือผู้อื่น หึ่งผู้อื่น (อาจไม่ต้องร้องขอ)
พฤติกรรม เงียบ	พฤติกรรมทำตามที่เพื่อนเสนอ
พฤติกรรม เงียบ	พฤติกรรมวากลาว ชมชู้ พุกคอกวนผู้อื่น
พฤติกรรม เงียบ	พฤติกรรมทำร้ายร่างกายตนเองและ ผู้อื่น

ตารางที่ 16 แสดงความสัมพันธ์ในทางลบ ระหว่างพฤติกรรมปฏิสัมพันธ์
ระหว่างครูกับนักเรียน กับพฤติกรรมทางสังคมของนักเรียน

พฤติกรรมปฏิสัมพันธ์ระหว่างครูกับนักเรียน	พฤติกรรมทางสังคมของนักเรียน
พฤติกรรมครูอธิบาย สรุป เล่าเรื่อง สาธิต อบรม แนะนำ ทางวาจา	พฤติกรรมสิ่ง บอก แนะนำ
พฤติกรรมครูทำหน้าที่ ชู วิจารณ์ ตักเตือน ล้อเลียน ลงโทษ ทั้งทางท่าทางและ ทางวาจาพร้อมกัน	พฤติกรรมชมเชยเพื่อน
พฤติกรรมครูทำหน้าที่ ชู วิจารณ์ ตักเตือน ล้อเลียน ลงโทษ ทั้งทางท่าทางและ ทางวาจาพร้อมกัน	พฤติกรรมทำเลียนแบบ
พฤติกรรมนักเรียนแสดงพฤติกรรมตอบ สนองทั้งทางท่าทางและทางวาจา พร้อมกัน	พฤติกรรมยึดถือของทุกอย่างของตน หวงของ
พฤติกรรมนักเรียนแสดงพฤติกรรมตอบ สนองทางท่าทาง	พฤติกรรมยึดถือของทุกอย่างเป็นของตน หวงของ