



บทที่ 2

เอกสารและงานวิจัยที่เกี่ยวข้อง

ในการวิจัยเรื่อง เจตคติต่อการเป็นศึกษานิเทศก์ของศึกษานิเทศก์ สำนักงานการ
ประถมศึกษาอำเภอ ผู้วิจัยขอเสนอรายละเอียดเกี่ยวกับเอกสารและงานวิจัยที่เกี่ยวข้อง
ดังนี้

1. ความหมายของเจตคติ
2. ลักษณะสำคัญและองค์ประกอบของเจตคติ
3. การเกิดและแหล่งที่เกิดของเจตคติ
4. การวัดและเครื่องมือวัดเจตคติ
5. ความหมายและความมุ่งหมายของการนิเทศการศึกษา
6. คุณลักษณะและคุณสมบัติของศึกษานิเทศก์
7. บทบาทและหน้าที่ของศึกษานิเทศก์
8. งานนิเทศการศึกษา
9. โครงสร้างหน่วยศึกษานิเทศก์ สำนักงานคณะกรรมการการประถมศึกษา
แห่งชาติ
10. งานวิจัยที่เกี่ยวข้อง

เจตคติ

ความหมายของเจตคติ

เจตคติเป็นคำที่มาจากรากศัพท์ภาษาละตินว่า "aptus" แปลว่า โนม์เอียงเหมาะ
สม (Allport 1967 : 3) เจตคติเป็นความเชื่อ ความรู้สึกของบุคคลที่มีต่อสิ่ง
ต่าง ๆ เช่น บุคคล สิ่งของ การกระทำ สถานการณ์ต่าง ๆ ในสังคม เจตคติไม่ใช่สิ่งที่มีมา
แต่กำเนิด บุคคลเกิดเจตคติขึ้นได้จากการเรียนรู้และได้รับประสบการณ์ (Sherif &
Carolyn 1969 : 334) ซึ่งคำว่า เจตคติ (Attitude) บางครั้งเรียกว่า "ทัศนคติ

ซึ่งในที่นี้จะถือว่าเป็นการกล่าวถึงในสิ่งเดียวกันและจะใช้คำว่า "เจตคติ" แทนทั้งหมด ผู้ให้ความหมาย มีทั้งนักการศึกษาของไทยและต่างประเทศ ดังนี้

ออลพอร์ต (Allport 1935 : 418) ให้ความหมายของเจตคติว่า "เป็นสภาพความพร้อมของจิตใจและประสาท ซึ่งเกิดจากการได้รับประสบการณ์ อันมีผลโดยตรงต่อการตอบสนองบุคคล ต่อสรรพสิ่งและสภาพการณ์ที่เข้ามาเกี่ยวข้องกับบุคคลนั้น"

กิลฟอร์ด (Guildford 1939 : 336) กล่าวว่า "เจตคติ" หมายถึงอารมณ์ที่ซับซ้อนของบุคคลในอันที่จะยอมรับหรือไม่ยอมรับ ชอบหรือไม่ชอบ ต่อสิ่งของหรือสภาพการณ์ เช่น บุคคล สถาบัน หรือเรื่องราวทางสังคม

นิวคอมบ์ (Newcomb 1954 : 128) กล่าวว่า "เจตคติเป็นความรู้สึกเอนเอียงของจิตใจที่มีต่อประสบการณ์ที่ได้รับ อาจจะมีมากหรือน้อยก็ได้ และเจตคตินี้จะแสดงออกทางด้านพฤติกรรม คือ แสดงออกในลักษณะของความพึงพอใจ เห็นด้วยหรือชอบ เรียกว่าเจตคติทางบวก แต่ถาเป็นเจตคติทางลบ จะแสดงออกในทำนองไม่พึงพอใจ ไม่ชอบหรือไม่เห็นด้วย ส่วนเจตคติอีกแบบหนึ่งคือ ความรู้สึกเฉย ๆ ไม่ชอบ ไม่เกลียด เป็นเจตคติแบบกลาง ๆ"

นันแนลลี (Nunnally 1959 : 300) กล่าวว่า "เจตคติ" หมายถึงท่าทีที่แสดงออกล่วงหน้าให้รู้วาทฏิกิริยาที่มีต่อวัตถุ สถานที่หรือบุคคลในระดับชั้นต่าง ๆ กันจะเป็นไปในทางบวกหรือทางลบ จะมากหรือน้อยเพียงใดก็ตาม

เทอร์สโตน (Thurstone 1967 : 77) ให้ความหมายว่า "เจตคติ เป็นเรื่องของความชอบ ไม่ชอบ ความลำเอียง ความคิดเห็น ความรู้สึกและความเชื่อมั่นต่อสิ่งใดสิ่งหนึ่งเรื่องใดเรื่องหนึ่ง"

อนาสตาซี (Anastasi 1968 : 479-489) กล่าวว่า "เจตคติเป็นความโน้มเอียงที่แสดงออกในทางชอบหรือไม่ชอบต่อสิ่งต่าง ๆ เช่น เชื้อชาติ ประเพณี หรือสถาบันต่าง ๆ เจตคติไม่สามารถสังเกตได้โดยตรง แต่อาจอิงได้จากพฤติกรรมภายนอกที่แสดงออกมาทางภาษาและมีไวยาษา"

ฟร็ดแมน, คาลสมิธ และเซียร์ (Freedman, Carlsmith and Sears 1974:245) กล่าวว่า คำจำกัดความที่ยอมรับกันทั่วไปคือ "เจตคติที่บุคคลมีต่อวัตถุ ความคิด หรือผู้คนเป็น

ระบบที่คงตัว ซึ่งประกอบไปด้วยความคิดความเข้าใจ ความรู้สึกหรืออารมณ์ และแนวโน้มของพฤติกรรมที่บุคคลมีต่อวัตถุ ความคิด ผู้คนที่เป็นที่หมายของเจตคติ"

บานีและจอห์นสัน (Bany and Johnson, 1975 : 376) กล่าวว่า เจตคติ คือ "แนวโน้มเอียงที่บุคคลจะแสดงพฤติกรรมตอบสนองต่อสิ่งใดสิ่งหนึ่ง ในลักษณะใดลักษณะหนึ่ง"

เบลกินและสกายเดล (Belkin and Skydell, 1979:411-412) กล่าวว่า เจตคติคือ "แนวโน้มที่บุคคลจะตอบสนองในทางที่เป็นความพอใจ ไม่พอใจต่อผู้คน เหตุการณ์ และสิ่งต่าง ๆ อย่างสม่ำเสมอและคงที่"

สำหรับนักศึกษาไทยได้กล่าวถึงความหมายของเจตคติไว้ต่าง ๆ ดังนี้

ฉนวน สายยศ (2517 : 118-119) ได้ให้คำจำกัดความไว้ว่า "เจตคติคืออารมณ์หรือความรู้สึกอันบังเกิดจากการรับรู้ต่อสิ่งนั้น ๆ โดยการแสดงพฤติกรรมโน้มเอียงอย่างใดในรูปของการประเมิน เช่น ความไม่ชอบ เป็นต้น คนที่มีเจตคติต่อสิ่งใดก็มักจะมีจิตใจเชื่อศรัทธาต่อสิ่งนั้น "

เชิดศักดิ์ โฆวาสินธุ์ (2520 : 38) ได้สรุปว่า "เจตคติ" หมายถึงความรู้สึกของบุคคลที่มีต่อสิ่งต่าง ๆ อันเป็นผลเนื่องมาจากการเรียนรู้ ประสบการณ์ และเป็นตัวกระตุ้นให้บุคคลแสดงพฤติกรรมหรือแนวโน้มที่จะตอบสนองต่อสิ่งเรานั้น ๆ ไปในทิศทางใดทิศทางหนึ่ง อาจเป็นไปในทางสนับสนุนหรือคัดค้านก็ได้ ทั้งนี้ขึ้นอยู่กับกระบวนการอบรมให้เรียนรู้ระเบียบวิธีของสังคม (Socialization) ซึ่งเจตคตินี้จะแสดงออกหรือปรากฏให้เห็นได้ชัดในกรณีที่สิ่งเรานั้นเป็นสิ่งเรทางสังคม

บุญธรรม กิจปริธาบริสุทธิ (2524 : 177) กล่าวว่า "เจตคติเป็นกิริยาท่าทีที่แสดงออกของคนเรานั้นมีต่อสิ่งเรต่าง ๆ เช่น วัตถุ เหตุการณ์ หรือบุคคล การวัดเจตคติจะต้องพิจารณากิริยาท่าที หรือการตอบสนองหลายด้านหลายประการร่วมกันเป็นส่วนรวม"

สุภาพ วาทเขียน (2525 : 210) กล่าวว่า "เจตคติเป็นขบวนการทางความคิดที่สะสมต่อเนื่องกันมาในเชิงศักยภาพของบุคคลที่มีต่อสิ่งใดสิ่งหนึ่ง และพร้อมที่จะแสดงออกเป็น

พฤติกรรม เมื่อถึงโอกาสที่จะกระทำหรือกระทำกิจกรรมนั้น ๆ ตามวัตถุประสงค์โดยอาศัย
เกณฑ์จากประสบการณ์เดิมสภาพที่เผชิญอยู่ในปัจจุบันและความคาดหวังที่คิดว่าน่าจะมีโอกาสเกิด
ขึ้นได้ และเป็นไปได้ในปัจจุบันและอนาคต ทั้งในด้านเกี่ยวกับส่วนบุคคลและสิ่งแวดล้อม"

ประภาเพ็ญ สุวรรณ (2526 : 3) กล่าวว่า "เจตคติ เป็นความคิดเห็นซึ่งมี
อารมณ์เป็นส่วนประกอบ เป็นส่วนที่พร้อมที่จะมีปฏิกิริยาเฉพาะอย่างต่อสถานการณ์ภายนอก"

จากความหมายดังกล่าวมานั้น พอสรุปได้ว่า เจตคติหมายถึง สภาพความพร้อมของ
จิตใจที่เกิดจากการประเมินค่าของบุคคลที่มีต่อสิ่งใดสิ่งหนึ่ง โดยอาศัยประสบการณ์และการ
เรียนรู้เป็นตัวเราให้บุคคลแสดงพฤติกรรมหรือตอบสนองต่อสิ่งเรานั้นไปในทางบวกหรือทางลบ
ก็ได้

ลักษณะสำคัญของเจตคติ

ชอว์และไรท์ (Shaw and Wright 1967 : 13-14) ได้อธิบายถึงลักษณะ
ของเจตคติไว้ดังนี้

1. เจตคติเป็นผลจากการที่บุคคลประเมินผลจากสิ่งเร้าแล้วแปรเปลี่ยนมาเป็น
ความรู้สึกภายในที่ก่อให้เกิดแรงจูงใจในการที่จะแสดงพฤติกรรม
2. เจตคติของบุคคลจะแปรค่าได้ทั้งในด้านคุณภาพและความเข้ม โดยจะครอบคลุม
ช่วงของเจตคติขึ้น ซึ่งจะแปรค่าได้ทั้งมาก ปานกลาง และน้อย นั่นคือ เจตคติจะมีค่าทั้งในทาง
บวกและในทางลบ
3. เจตคติเป็นสิ่งที่เกิดจากการเรียนรู้มากกว่าที่จะมีมาตั้งแต่กำเนิดหรือเป็นผล
มาจากโครงสร้างภายในตัวบุคคลหรืออูฐิมภาวะ
4. เจตคติขึ้นอยู่กับสิ่งเร้าเฉพาะอย่างทางสังคม
5. เจตคติที่บุคคลมีต่อสิ่งเร้าที่เป็นกลุ่มเดียวกัน อาจมีความสัมพันธ์ระหว่างกัน
6. เจตคติเมื่อเกิดขึ้นแล้วจะมีลักษณะที่คงที่และเปลี่ยนแปลงได้ยาก

สำหรับ ไพบูลย์ อินทวิชา (2517 : 17) ได้สรุปลักษณะสำคัญของเจตคติ
ไว้ดังนี้

1. เจตคติเป็นสิ่งที่เกิดจากการเรียนรู้หรือเกิดจากประสบการณ์ของแต่ละบุคคล

ไม่ใช่สิ่งที่ติดตัวมาแต่กำเนิด และบุคคลจะมีเจตคติต่อเรื่องเดียวกันที่แตกต่างกันได้หลายสาเหตุ หลายประการคือ สภาพสิ่งแวดล้อมทางสังคมและเศรษฐกิจ ระยะเวลา เข้ารับปัญหา ระดับการศึกษา ฯลฯ

2. เจตคติเป็นสภาพการณ์ทางจิตใจที่มีอิทธิพลต่อความคิดและการกระทำของบุคคล เพราะเป็นส่วนประกอบที่กำหนดแนวทางให้ทราบล่วงหน้า ถ้าบุคคลประสงคสิ่งใด ๆ แล้ว บุคคลนั้น ๆ จะมีทำที่ต่อสิ่งนั้น

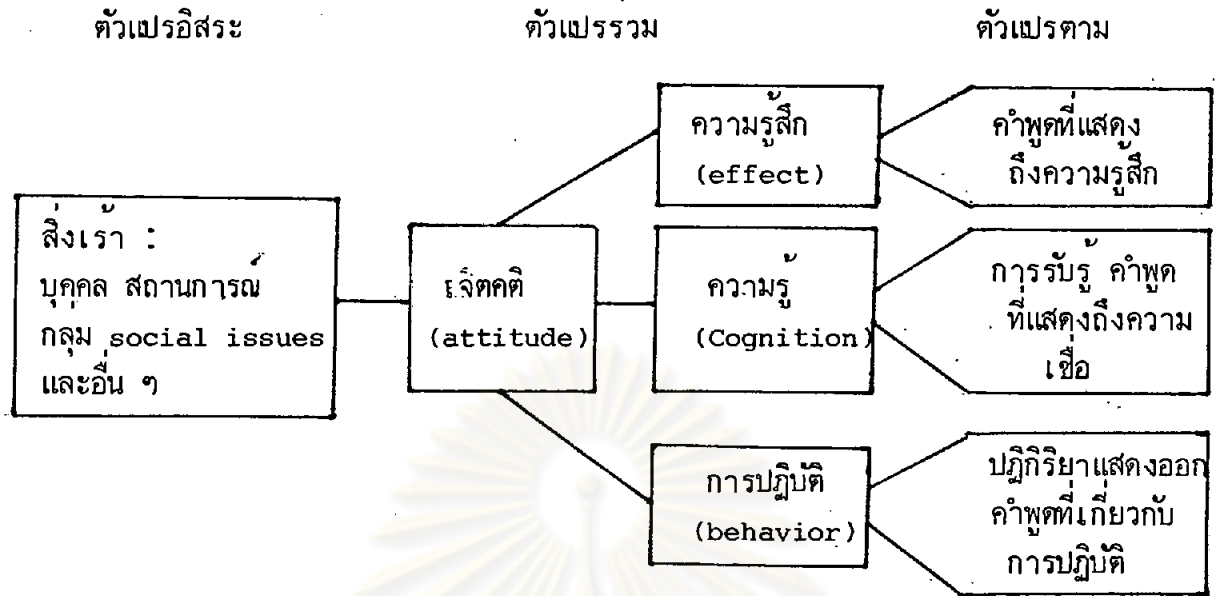
3. แม้วาเจตคติเป็นสภาวะทางจิตใจที่มีความมั่นคงพอสมควร แต่เจตคติก้อาจมีการเปลี่ยนแปลงได้ อันเนื่องจากอิทธิพลของสิ่งแวดล้อมต่าง ๆ และการเรียนรู้

องค์ประกอบของเจตคติ

โยธิน ศันสนยุทธ และจุมพล พูลภัทรชีวิน (2524 : 44) ได้กล่าวว่า เจตคติ ประกอบด้วยองค์ประกอบ 3 ประการ คือ

1. องค์ประกอบทางการรู้การเข้าใจ (Cognitive Care) องค์ประกอบด้านนี้เกี่ยวข้องกับการจัดประเภทประสบการณ์ทางการรู้การเข้าใจที่สัมพันธ์กัน ได้แก่ความเชื่อ (belief) หรือความคิด (Idea) ของบุคคลที่มีต่อสิ่งหนึ่งสิ่งใด
2. องค์ประกอบด้านอารมณ์ (Affective Values) องค์ประกอบด้านนี้เกี่ยวข้องกับความรู้สึกและอารมณ์ต่าง ๆ ที่เกิดขึ้น ร่วมกับองค์ประกอบทางการรู้การเข้าใจ
3. องค์ประกอบทางด้านพฤติกรรม (Behavioral Tendencies) เกี่ยวข้องกับพฤติกรรมของบุคคลที่แสดงออก เช่น พฤติกรรมทางเลือก พฤติกรรมการตัดสินใจ เป็นต้น

นอกจากนี้ ไทรแอนดิส (Triandis 1971 : 3) ได้สรุปองค์ประกอบของเจตคติเป็นแผนภูมิดังนี้



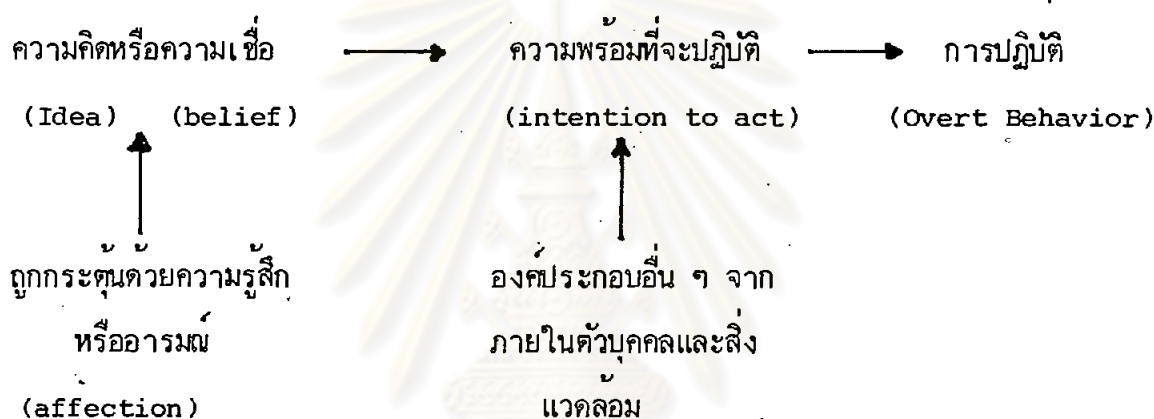
เจตคติและการปฏิบัติ (Attitude and Overt Behavior).

ประภาเพ็ญ สุวรรณ (2526 : 6-14) ได้กล่าวถึง เจตคติและการปฏิบัติไว้ว่า การปฏิบัติหรือพฤติกรรมที่แสดงออกที่สังเกตได้กับเจตคติต่างก็มีความสัมพันธ์และมีผลซึ่งกันและกัน เจตคติมีผลต่อการแสดงออกของพฤติกรรมของบุคคล และขณะเดียวกันการแสดงออกหรือการปฏิบัติของบุคคลก็มีผลต่อเจตคติของบุคคลนั้นด้วย

โดยทั่วไปแล้ว เชื่อกันว่าเจตคติมีความสัมพันธ์กับการปฏิบัติ ถึงแม้ว่าผลจากการวิจัยส่วนมากจะไม่แสดงให้เห็นความสัมพันธ์อย่างเด่นชัด หรือความสัมพันธ์มีเพียงเล็กน้อยก็ตาม แต่โรเคิส (Rokeach 1960) เชื่อว่า เจตคติของบุคคลทุกอย่างเป็นส่วนที่มีผลทำให้เกิดการปฏิบัติของบุคคล (agenda for action) หรือกล่าวอีกนัยหนึ่งคือ มีส่วนประกอบทางด้านการปฏิบัติหรือทางพฤติกรรม (behavioral component) นั้นเอง ทั้งนี้เพราะว่าความเชื่อทุกความเชื่อที่รวมตัวกันเป็นเจตคตินั้นไม่ว่าจะเป็นความเชื่อทางด้านการอธิบาย ประเมินค่าหรือการสนับสนุนก็ตาม จะเป็นตัวแทนของความพร้อมในการจะกระทำสิ่งหนึ่งสิ่งใด โดยมีข้อแม้ว่าการที่จะออกมาเป็นการกระทำนั้นจะต้องถูกเรออย่างเหมาะสมก่อน

กล่าวโดยสรุป การปฏิบัติเป็นผลจากการมีปฏิกิริยาซึ่งกันและกันระหว่างเจตคติสองชนิดคือ เจตคติที่มีต่อสิ่งที่เกี่ยวข้องกับการปฏิบัตินั้นโดยตรง และเจตคติที่มีต่อสถานการณ์หรือสิ่งแวดล้อม ที่จริงแล้วเจตคติเป็นส่วนหนึ่งที่จะทำนายพฤติกรรมหรือการปฏิบัติต่าง ๆ ของบุคคล แต่ไม่ได้หมายความว่า เป็นสิ่งเดียวเท่านั้น เพราะอาจจะมียังองค์ประกอบอื่น ๆ ด้วย

นักจิตวิทยาพยายามหาเหตุผลต่าง ๆ เพื่อจะเป็นข้อโต้แย้งที่ข่มขู่ จากการวิจัย ไม่ได้แสดงให้เห็นอย่างเด่นชัดว่า การปฏิบัติเป็นผลจากเจตคติ โศทธานดาปานิ (Kothandapani 1971) ได้เสนอแนะว่า วิธีการที่จะแก้ปัญหาเกี่ยวกับการทำนายพฤติกรรมนี้อาจจะทำได้โดยการวัดเจตคติของบุคคลในด้านต่าง ๆ สามด้าน คือ ความรู้สึก ความเชื่อ และความตั้งใจที่จะกระทำ และขณะเดียวกันก็ศึกษาถึงพฤติกรรมหรือการปฏิบัติจริง ๆ ซึ่งอธิบายว่าส่วนประกอบของเจตคติ ด้านการปฏิบัติจะมีความสัมพันธ์กับพฤติกรรมการปฏิบัติ (Overt behavior) ซึ่งสรุปความสัมพันธ์ของเจตคติกับการปฏิบัติได้ดังนี้



การเกิดเจตคติ (Attitude Formation)

การเกิดเจตคติโดยทั่วไป

เจตคติ เป็นสิ่งที่ยอมรับกันโดยทั่วไปว่าเกิดจากประสบการณ์และการเรียนรู้ในสังคม (Social Learning) โดยพิจารณาถึงสิ่งแวดล้อมในสังคม การเกิดเจตคติที่มีความแตกต่างกัน ขึ้นอยู่กับเจตคติของแต่ละบุคคลและสิ่งแวดล้อมที่ต่างกันไป โดยทั่วไปแล้วเจตคติมักจะไม่ได้เกิดเพียงเจตคติเดียว แต่มักจะเกิดไปพร้อม ๆ กันหลายเจตคติในเวลาหนึ่งๆ กรณีที่เจตคติ 2 อย่าง เกิดขึ้นในเวลาเดียวกัน และผลักดันให้บุคคลมีพฤติกรรมไปในทิศทางต่างกัน และมีน้ำหนักพอ ๆ กัน จะก่อให้เกิดความขัดแย้งขึ้นในใจ (Conflict) หรือเป็นภาวะไม่สมดุลย์ อาจทำให้เจตคติเปลี่ยนไปจากเดิมได้ (ประภาเพ็ญ สุวรรณ 2526 : 91)

สำหรับทฤษฎีที่อธิบายการเกิดของเจตคตินั้น ฟรีดแมน, คาลสมิธ และเชียร์

(Freedman, Carlsmith and Sears 1981 : 356-362) ได้สรุปแนวคิดที่อธิบายการเกิดของเจตคติได้ 3 แนวคิดดังนี้

1. เจตคติเกิดจากการถูกวางเงื่อนไขและการเสริมแรง (Conditioning and Reinforcement) เจตคติเป็นผลจากการเรียนรู้ทางสังคม เช่นเดียวกับลักษณะนิสัยอื่น ๆ ในขณะที่บุคคลได้เรียนรู้ข่าวสารข้อเท็จจริงต่าง ๆ บุคคลจะสร้างความรู้สึกละและให้คุณค่าที่สัมพันธ์กับข้อเท็จจริงเหล่านั้นไปพร้อมกันด้วย เช่น เด็กรู้จักสัตว์ชนิดนี้เรียกว่า สุนัขและสุนัขได้เป็นเพื่อนเล่นกับเด็ก เด็กได้รับความสนุกสนาน เด็กจะสร้างเจตคติทางบวกกับสุนัขคือ ชอบสุนัข เป็นต้น ในการสร้างเจตคติของสิ่งอื่น ๆ ก็เป็นไปในทำนองเดียวกันคือ รู้ว่าสิ่งนั้นเป็นอะไร เมื่อเกี่ยวข้องแล้วมีการเสริมแรงเกิดขึ้นอย่างไร การสร้างเจตคติต่อสิ่งนั้นก็เกิดขึ้นตามมา

ดังนั้น กระบวนการสร้างเจตคติเกิดจากการที่บุคคลได้รับข่าวสารและสร้างความรู้สึกล โดยการใช้ความสัมพันธ์ การเสริมแรง หรือการเลียนแบบ การใช้ความสัมพันธ์จะเกิดขึ้นเมื่อมีสิ่งเร้าปรากฏในช่วงเวลาและสถานที่เดียวกัน

2. เจตคติเกิดจากสิ่งล่อใจและความขัดแย้ง (Incentives and Conflicts) ทฤษฎีนี้เน้นถึงความสำคัญของสิ่งล่อใจจะเป็นตัวกำหนดเจตคติ ถ้าบุคคลมีเจตคติต่อสิ่งใดสิ่งหนึ่งเป็นลบ บุคคลจะเปลี่ยนเจตคติต่อสิ่งนั้นเป็นบวกต่อเมื่อสิ่งล่อใจหรือผลตอบแทนในการเปลี่ยนนั้น ดีกว่าสูงกว่าที่จะคงเจตคติเดิมไว้ และทฤษฎีนี้เน้นความสำคัญของการที่บุคคลจะได้รับ (gain) หรือเสียไป (lose) เมื่อรับเจตคตินั้นไว้ และเมื่อบุคคลเกิดความขัดแย้งในใจ บุคคลจะยอมรับในสิ่งที่ทำให้เขาจะได้รับผลประโยชน์สูงสุด แนวคิดนี้จะต่างกับแนวคิดแรกตรงที่แนวคิดนี้ถือว่าบุคคลจะมีความรอบคอบ มีการคิดคำนวณก่อนการตัดสินใจและบุคคลจะไม่คอยมีลักษณะที่ยอมตามสิ่งแวดลอม

3. เจตคติเกิดจากความสอดคล้องกับความรู้ความเข้าใจ (Cognitive Consistency) ทฤษฎีนี้อธิบายว่า เจตคติเกิดจากการที่บุคคลแสวงหาความสอดคล้องของความรู้ความเข้าใจ บุคคลใดก็ตามถ้ามีความเชื่อหรือค่านิยมใดไม่สอดคล้องกับคนอื่น ๆ แล้ว บุคคลนั้นจะพยายามแสวงหาวิธีการทำให้ค่านิยมนั้นสอดคล้องมากขึ้น และถ้าความรู้ความเข้าใจของเขา

มีความสอดคล้องกันอยู่แล้ว แต่เขาต้องเผชิญกับสิ่งใหม่ที่จะทำให้เกิดความไม่สอดคล้อง บุคคลจะพยายามทำให้เกิดความไม่สอดคล้องน้อยที่สุด นั่นคือ ทิศานี้มีแนวคิดตามจิตวิทยา เกสทอลที่เชื่อว่า บุคคลแสวงหาจุดรวมกับคนอื่น ๆ และโครงสร้างของความรู้ความเข้าใจ ของบุคคลเป็นสิ่งที่มีความหมายมากต่อการกระทำของเขา ทฤษฎีที่มีพื้นฐานตามทศานี้ได้แก่ Balance Theory (Heider 1958) Affect Cognition Consistency (Rosenberg, 1960) และ Dissonance Theory (Leon Festinger, 1957)

แหล่งที่เกิดเจตคติ (Sources of Attitudes)

การเกิดเจตคติโดยคำนึงถึงแหล่งที่ก่อให้เกิดเจตคติแล้วนั้นอาจสรุปได้ดังต่อไปนี้ (นีออน กลินรตัน 2528 : 94-95)

1. เจตคติเกิดจากการเรียนรู้ที่ได้รับจากการอบรมเลี้ยงดู ตั้งแต่วัยเด็ก เช่น เจตคติต่อการแต่งกาย การรับประทานอาหาร มารยาทในสังคม ตลอดจนเจตคติต่อการเมือง การปกครองที่เด็กได้รับจากครอบครัว เด็กอาจรับถ่ายทอดเจตคติเหล่านั้นมาโดยตรงจากพ่อแม่ ญาติพี่น้อง หรือเด็กอาจจะนำมาผสมผสานเป็นเจตคติของตนเอง
2. เจตคติเกิดจากประสบการณ์เฉพาะของบุคคล เช่น เด็กที่กลัวสุนัขมีเจตคติไม่ดีต่อสุนัขเป็นเพราะเคยถูกสุนัขกัด หรือบางคนอาจชอบตำรวจมีเจตคติที่ดีต่อตำรวจ ทั้ง ๆ ที่เพื่อนในกลุ่มของเขามีเจตคติที่ไม่ดีต่อตำรวจ อาจเป็นเพราะเขาเคยได้รับความช่วยเหลือจากตำรวจก็ได้ เพราะฉะนั้นประสบการณ์เฉพาะที่เขาได้รับจะเป็นความประทับใจหรือความเช็ด เจตคติของเขาก็จะเป็นไปตามนั้น
3. เจตคติเกิดจากบุคลิกภาพของภคนั้น การรับถ่ายทอดเจตคติจากภคนอื่นของแต่ละบุคคล จะรับได้มากหรือน้อยก็ขึ้นอยู่กับบุคลิกภาพของภคนั้นด้วย เช่น คนที่มีบุคลิกภาพแบบเก็บตัวมักจะไม่ค่อยยอมรับฟังใคร การรับถ่ายทอดเจตคติก็เป็นไปได้น้อยกว่าคนที่มีบุคลิกภาพแบบแสดงตัว และลักษณะบุคลิกภาพก็ยังมีส่วนกำหนดเจตคติต่อสิ่งต่าง ๆ ของบุคคลด้วย เช่น คนที่มีบุคลิกภาพแบบวางอำนาจเหนือภคนอื่น ก็ย่อมจะมีเจตคติไม่ดีต่อการให้สิทธิเสรีภาพแก่ประชาชนได้แสดงความคิดเห็นทางด้านการปกครอง เป็นต้น

4. เจตคติเกิดจากสื่อมวลชนต่าง ๆ สื่อมวลชนต่าง ๆ มีบทบาทสำคัญมากในการสร้างเจตคติต่าง ๆ ให้กับบุคคล เช่น ทางด้านการเมือง การสร้างเจตคติให้เกลียดและกลัวคอมมิวนิสต์ การโฆษณาชวนเชื่อในเรื่องสินค้าต่าง ๆ เป็นต้น

5. เจตคติเกิดจากความต้องการที่สัมปรารภในสิ่งนั้น การที่บุคคลมีแรงจูงใจหรือความต้องการในสิ่งใดจะทำให้บุคคลสร้างเจตคติต่อสิ่งนั้นขึ้นมา เช่น คนไข้ป่วยเรื้อรังมีความต้องการอยากจะหายจากโรคร้าย เขาก็จะมีเจตคติที่ดีต่อแพทย์ที่มาทำการรักษา

6. เจตคติเกิดจากอิทธิพลของกลุ่ม ความเชื่ออุดมการณ์หรือเจตคติที่กลุ่มใดกลุ่มหนึ่งยึดถือโดยอมจะมีอิทธิพลต่อสมาชิก ทำให้สมาชิกยึดถือเป็นเจตคติอุดมการณ์ของตนเอง เพราะการเป็นสมาชิกของกลุ่มนั้นจะเสนอความต้องการหลาย ๆ อย่างของสมาชิก เช่น ต้องการมีพวกพ้อง ต้องการให้ผู้อื่นยอมรับนับถือ ต้องการความมั่นคงปลอดภัย สมาชิกจะผูกพันกับกลุ่มที่สามารถสนองความต้องการเหล่านี้ได้มาก และจะรับถ่ายทอดเจตคติที่สอดคล้องกับความต้องการของเขาและสอดคล้องกับบุคลิกภาพของเขา

ตัวกำหนดทางสังคมและบุคลิกภาพที่มีผลต่อเจตคติ

(Societal and Personality Determinants of Attitudes)

ประภาเพ็ญ สุวรรณ (2526 : 93-100) ได้กล่าวถึงตัวกำหนดทางสังคมและบุคลิกภาพที่มีผลต่อเจตคติ ซึ่งเป็นองค์ประกอบทางด้าน

1. ตัวบุคคล
2. สัมพันธภาพระหว่างบุคคล
3. กลุ่ม
4. สัมพันธภาพระหว่างกลุ่ม

1. ตัวบุคคล (The Individual)

ประสบการณ์ในการให้การเลี้ยงดูหรือฝึกอบรม จะเป็นตัวกำหนดบุคลิกภาพของบุคคล ขณะเดียวกันบุคลิกภาพก็ย่อมมีบุคลิกภาพที่ต่างต่างกัน ซึ่งบุคลิกภาพที่ต่างต่างกันนั้นจะมีผลทำให้เจตคติของบุคคลเหล่านั้นแตกต่างกันด้วย

การวิจัยทางจิตวิทยาสังคมเรื่องหนึ่งเกี่ยวข้องกับสมมติฐานข้างบน สรุปได้ว่า บุคคลที่มีบิดาซึ่งมีลักษณะไม่ค่อยใกล้ชิดลูก เกรี้ยวกราด ชอบลงโทษลูก รวมทั้งครอบครัวที่มีบิดาเป็นใหญ่ในบ้าน บุคคลผู้นั้นจะมีบุคลิกภาพที่เรียกว่า อคติชาติไทย มีลักษณะที่เชื่อมั่นในความคิดเห็นของตนเอง ชอบผู้นำที่มีอำนาจ เคารพต่อผู้ที่สูงกว่า บุคคลที่มีบุคลิกภาพแบบนี้จะมีอคติ (prejudice) และมีความรู้สึกที่ไม่เป็นมิตรกับบุคคลอื่น

จากการศึกษาของไตรแอนดีสและไตรแอนดีส (Triandis and Triandis อ้างถึงในประภาเพ็ญ สุวรรณ 2526 : 94) สรุปว่า ไม่ว่าในสังคมใดก็ตามบุคคลยังไม่ได้รับความปลอดภัย (ไม่ว่าในทางใด) มากเท่าใด บุคคลนั้นย่อมจะมีอคติต่อสิ่งนั้น ๆ มากเท่านั้น และในขณะเดียวกันลักษณะการเลี้ยงดูเด็กบางอย่างจะเป็นต้นเหตุของความรู้สึกไม่ปลอดภัยนั้น สาเหตุของความรู้สึกไม่ปลอดภัยนอกจากจะมาจากการเลี้ยงดูแล้ว ยังเนื่องมาจากความรู้สึกที่วาทตนเอง "ขาด" หรือ "สูญเสีย" สถานภาพบางอย่าง

มีปัจจัยอย่างอื่นอีกมากมายที่มีผลต่อการมีเจตคติที่แตกต่างกัน ทั้งทางด้านสรีรวิทยา วัตถุ สังคม และอื่น ๆ เชื่อว่า "อายุ" มีผลต่อเจตคติของบุคคล ผู้ใหญ่มักจะปรับตัวให้เข้ากับสิ่งแวดล้อมที่เปลี่ยนแปลงได้ยาก ซึ่งมีผลต่อเจตคติของเขาเองที่มีต่อสิ่งต่าง ๆ ในสังคม ดังนั้น การที่จะก่อให้เกิดการเปลี่ยนแปลงในสังคมย่อมจะทำได้ยากในกลุ่มคนมีอายุ

2. สัมพันธ์ภาพระหว่างบุคคล (Interpersonal Relations)

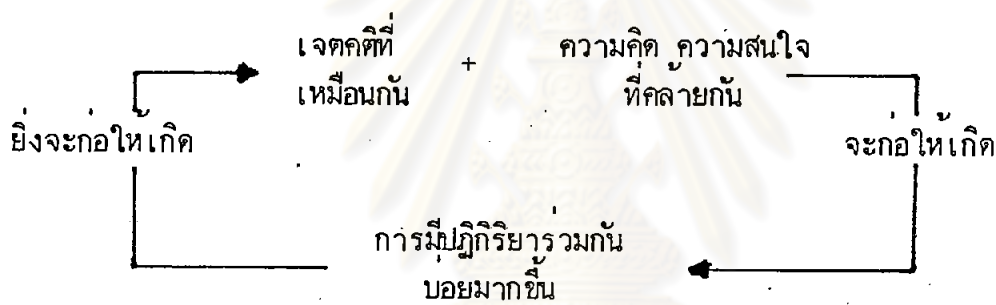
การที่บุคคลหนึ่งจะสามารถทำให้เกิดการเปลี่ยนแปลงในบุคคลอื่นหรือไม่และมากน้อยเพียงใดนั้น ขึ้นอยู่กับคุณลักษณะบางอย่างของบุคคลนั้น คือ

1. ความเป็นที่เชื่อถือ
2. ความน่าสนใจ
3. อำนาจ

คุณลักษณะเหล่านี้มีผลต่อการเปลี่ยนแปลงเจตคติ เชื่อว่าในการสร้างเจตคติในวัยเด็กนั้น ถ้าพ่อแม่ของเด็กมีคุณลักษณะทั้งสามอย่างดังกล่าว การสร้างเจตคดีย่อมจะทำให้เกิดขึ้นในตัวเองได้ง่าย

คุณลักษณะที่สำคัญที่สุดของสัมพันธภาพระหว่างบุคคล คือความเหมือนกันของเจตคติของบุคคลสองบุคคล เมื่อบุคคลสองบุคคลมีเจตคติที่เหมือนกันและมีโอกาสจะมีปฏิกริยาหรือทำกิจกรรมร่วมกัน ความคิดเห็นของแต่ละคนจะเป็นสิ่งก้ำนัลให้กันและกัน เพราะบุคคลหนึ่งเห็นด้วยกับอีกบุคคลหนึ่ง โดยเฉพาะถ้าบุคคลทั้งสองเป็นคนแปลกหน้า บุคคลทั้งสองจะพยายามที่จะพบพูดคุยและมีกิจกรรมบางอย่างร่วมกันอีก เพราะแต่ละคนเกิดความพอใจซึ่งกันและกัน เมื่อทั้งสองมีโอกาสสอภิปรายพูดคุยกันก็จะเป็นสาเหตุทำให้ความคิดหรือความรู้เกี่ยวกับเรื่องใดเรื่องหนึ่งเหมือนกันและจะมีผลต่อเจตคติของแต่ละบุคคลด้วย (Triandis 1959 : 338-344)

ความสัมพันธ์ของความรู้หรือความคิดที่เหมือนกันกับความขอยของการมีปฏิกริยาสังสรุรกัน



3. กลุ่ม (The Group)

บุคคลหนึ่งยอมมีส่วนร่วมร่วมกับกลุ่มใดกลุ่มหนึ่ง ซึ่งประกอบด้วยสมาชิกหลายคนในขณะเดียวกัน บุคคลนั้นก็อาจมีความต้องการ เข้าไปมีส่วนร่วมกับกลุ่มอื่นด้วย เจตคติของบุคคลนั้นยอมขึ้นอยู่กับบุคคลในกลุ่มที่เขาเป็นสมาชิกด้วย ดังนั้นเจตคติของบุคคลจะเปลี่ยนได้ทางหนึ่งก็โดยการเปลี่ยนแปลงเจตคติของกลุ่ม

4. สัมพันธภาพระหว่างกลุ่ม (Intergroup Relations)

เชื่อกันว่า ปัจจัยสองอย่างที่มีอิทธิพลต่อเจตคติ ซึ่งเป็นผลสืบเนื่องมาจากสัมพันธภาพระหว่างบุคคล คือปัจจัยทางด้านจิตวิทยาและด้านสังคม

กลุ่มต่าง ๆ ถ้ายังมีความเหมือนกันมากเท่าใดในด้านขนบธรรมเนียมประเพณีค่านิยมความเชื่อและวัฒนธรรม โดยทั่วไป ความชอบกันระหว่างกลุ่มก็จะมีมากเท่านั้น ความ

แตกต่างของสังคม จะมากหรือน้อยขึ้นอยู่กับความเหมือนกันของวัฒนธรรมของสังคมนั้น ๆ
ถึงอย่างไรก็ตาม สถานะทางสังคม (Social Status) จะมีบทบาทต่อเจตคติของ
ระหว่างกลุ่มคน

ปัจจัยอีกอย่างหนึ่งที่เกี่ยวข้องกับเจตคติระหว่างบุคคลคือ ความขัดแย้งระหว่าง
กลุ่ม ซึ่งภาวะของความขัดแย้งนี้เป็นภาวะที่กลุ่มมีเป้าหมายที่แตกต่างกัน และแข่งขันกันในการ
ที่จะหาผลประโยชน์ต่าง ๆ เมื่อมีภาวะการข่มขู่เกิดขึ้นในกลุ่ม จะทำให้ภายในกลุ่มเกิดการร่วมมือ
เป็นปึกแผ่น มีขวัญดีขึ้น และการปรับตัวระหว่างสมาชิกในกลุ่มก็ดีขึ้น

การวัดและเครื่องมือวัดเจตคติ

สก๊อทท์ (Scott 1969 : 206 - 210) กล่าวว่า การศึกษาเพื่อสร้างเครื่องมือ
วัดเจตคติจำเป็นต้องศึกษาถึงลักษณะของเจตคติ ดังนี้คือ

1. ทิศทางของเจตคติ (Direction) เจตคติแสดงออกได้ 2 ทิศทาง คือ
 - 1.1 เจตคติเชิงนิมิต หรือเจตคติทางบวก (Positive) เป็นความโน้ม
เอียงของอารมณ์ในทางชอบ พึงพอใจ คล้อยตามหรือเห็นด้วย ทำให้บุคคลอยากแสดงออกหรือ
ปฏิบัติในทางดีต่อสิ่งนั้น ๆ
 - 1.2 เจตคติเชิงนิเสธ หรือเจตคติทางลบ (Negative) เป็นความ
โน้มเอียงทางอารมณ์ในลักษณะไม่พึงพอใจ เกลียดหรือต่อต้านไม่เห็นด้วย ทำให้บุคคลเกิดความ
เบื่อหน่าย หนีห่างจากวัตถุหรือสภาพการณ์นั้น ๆ
2. ระดับของทัศนคติ (Magnitude) หมายถึง การที่บุคคลแสดงความ
รู้สึกต่อสิ่งใดสิ่งหนึ่งนั้น อาจมีความรู้สึกเพียงผิวเผิน เล็กน้อย หรือลุ่มลึก เจตคติระดับผิวเผิน
จะไม่มี ความคงที่ เปลี่ยนแปลงง่าย ส่วนเจตติระดับลุ่มลึกจะคงทนถาวรและเปลี่ยนแปลงยาก
3. ความเข้มของเจตคติ (Intensity) หมายถึง ปริมาณของความรู้สึก-
หรือความคิดเห็นที่มีต่อสิ่งหนึ่งสิ่งใดซึ่งจะปรากฏในรูปของความรู้สึกต่อสิ่งนั้นมากหรือน้อยเพียงใด

ในการสร้างเครื่องมือเพื่อวัดเจตคติใด ๆ จะต้องพยายามสร้างเครื่องมือให้วัดได้
ว่า บุคคลมีเจตคติในทิศทางใด เครื่องมือวัดสามารถจำแนกได้หรือไม่ว่า เขามีเจตคติอยู่ทาง

บวกหรือทางลบ ทิศทางของเจตคติดังกล่าว บุคคลจะแสดงพฤติกรรมออกในรูปเห็นด้วย ไม่เห็นด้วย ชอบ ไม่ชอบ และการวัดระดับของเจตคติ พิจารณาได้จากการยอมรับและการตอบสนองในระดับที่ผิวเผินไม่แน่นอนหรือหนักแน่น มากน้อยเพียงใด ความเข้มจะปรากฏในรูปต่าง ๆ ของคะแนนตามเครื่องมือวัดที่สร้างขึ้น (ไพบูลย์ อินทวิชา 2517 : 16-18)

เทอร์สโตน (Thurstone 1967 : 77) ได้ให้ความเห็นว่า เจตคติจะวัดโดยตรงไม่ได้ ต้องวัดออกมาในรูปของการแสดงความคิดเห็นหรือภาษาพูด ซึ่งอาจวัดได้ไม่แน่นอน จึงมีผู้ให้คำแนะนำว่าควรจะวัดเจตคติจากพฤติกรรมที่แสดงออกจริง ๆ แต่ก็มีผู้คัดค้านว่าอาจคลาดเคลื่อนได้เพราะพฤติกรรมของคนเราอาจบิดเบือนจากเจตคติที่มีอยู่จริง ดังนั้น เทอร์สโตนจึงให้ความเห็นว่า ทั้งภาษาพูดและพฤติกรรมที่แสดงออกเป็นเพียงเครื่องชี้เจตคติเท่านั้น ย่อมจะมีความคลาดเคลื่อนตามหลักการวัดเป็นธรรมดา และเป็นสิ่งที่ยอมรับกันแล้วโดยทั่วไป เขาได้ใช้วิธีวัดเจตคติจากการให้ตอบแบบสอบถามที่มีข้อความที่ใช้วัดเจตคติ

ในการศึกษาเจตคตินั้น สมบูรณ์ สุริยวงศ์ (2523 : 5) กล่าวว่าอาจทำได้ 3 วิธี คือ

1. การสังเกต (Observation) เป็นวิธีหนึ่งที่ใช้ศึกษาเจตคติโดยให้ดูและคำเป็นสำคัญ การสังเกตเป็นวิธีการศึกษาพฤติกรรมที่แสดงออกของบุคคลที่มีต่อสิ่งหนึ่งสิ่งใด และนำข้อมูลที่สังเกตได้ไปอนุมาน (Infer) ว่าบุคคลนั้นมีเจตคติต่อสิ่งนั้นเป็นอย่างไร

วิธีการศึกษาเจตคติโดยการสังเกตนี้ไม่ค่อยใช้มากนัก เพราะถ้าไม่มีการแสดงพฤติกรรมออกมาก็สังเกตไม่ได้ อนึ่ง การแสดงออกซึ่งพฤติกรรมอาจจะเกิดขึ้นเวลาใดก็ได้ ผู้สังเกตจะต้องใช้เวลามาก เป็นการเสียเวลา บางครั้งพฤติกรรมที่แสดงออกไม่เป็นประโยชน์ต่อการสังเกตอีกด้วย

2. แบบรายงานตนเอง (Self-Report) เป็นการศึกษาเจตคติความสนใจและบุคลิกภาพของบุคคล วิธีการศึกษาเจตคตินี้คือ ให้บุคคลนั้นเล่าความรู้สึกที่มีต่อสิ่งนั้นออกมาว่ารู้สึกชอบหรือไม่ชอบ ดีหรือไม่ดี ซึ่งผู้เลาจะบรรยายความรู้สึกนึกคิดของเขาออกมาตามประสบการณ์และความสามารถของเขา คนหนึ่งอาจจะเล่าต่างกันออกไปจากการบอกเล่านี้ก็สามารถที่จะกำหนดคะแนนของเจตคติได้ วิธีการศึกษาเจตคติแบบนี้ได้แก่ วิธีการของเทอร์สโตน (Thurstone) ลิเคอร์ท (Likert) กัทท์แมน (Guttman) และออสกูด

(Osgood) ซึ่งได้พยายามสร้างสเกลวัดเจตคติขึ้น คะแนนที่ได้จากการวัดเจตคติแบบสเกลนี้จะแบ่งออกเป็นช่วง ๆ โดยแต่ละช่วงจะมีขนาดเท่ากัน สามารถที่จะนำมาเปรียบเทียบความมากน้อยของเจตคติได้ วิธีนี้เป็นที่นิยมใช้วัดเจตคติกันมาก โดยเฉพาะการวิจัยทางการศึกษา

3. วิธีสร้างจินตภาพ (Projective Techniques) เป็นวิธีการสร้างจินตนาการโดยใช้ภาพ เพื่อที่จะใช้วัดเจตคติบุคลิกภาพของบุคคล โดยที่ภาพจะเป็นตัวกระตุ้นให้บุคคลนั้นแสดงความคิดเห็นออกมา และสามารถสังเกตได้ว่าบุคคลนั้นมีความรู้สึกอย่างไร ซึ่งบุคคลนั้นจะแสดงออกมาตามประสบการณ์ที่เขาได้รับและแต่ละคนจะแสดงออกมาไม่เหมือนกัน

สำหรับการวัดเจตคติที่มีผู้สร้างมาตราเจตคติหลายวิธี แต่วิธีที่สร้างง่าย ๆ สะดวกต่อการใช้และนิยมใช้แพร่หลายคือ การสร้างแบบวัดเจตคติในรูปลักษณะของซีแมนติก ดิฟเฟอเรนเชียล สเกล (Semantic Differential Scale) อีระพร อุวรรณโณ (2529:4/19) ได้เรียกชื่อมาตรวัดนี้เป็นภาษาไทยว่า มาตรวัดจำแนกความหมาย ซึ่งมาตรวัดนี้เป็นการศึกษาเกี่ยวกับมโนทัศน์ของสิ่งต่าง ๆ ผู้ที่คิดการวัดเจตคติแบบนี้คือ ออสกู๊ด (Osgood) และผู้ร่วมงานคิดขึ้น สำหรับใช้สังเกตและวัดความหมายของมโนทัศน์เกี่ยวกับจิตวิทยา ออสกู๊ด (Osgood) ได้ทำการวิเคราะห์เพื่อหารูปแบบหรือองค์ประกอบต่าง ๆ ที่บุคคลใช้อธิบายมโนทัศน์โดยใช้วิธีการทางสถิติที่เรียกว่า การวิเคราะห์องค์ประกอบ (Factor Analysis) และพบว่าองค์ประกอบที่สำคัญคือ

1. องค์ประกอบทางด้านประเมินค่า (Evaluation Factor) เป็นองค์ประกอบที่แสดงออกทางด้านคุณค่า คำศัพท์ที่ใช้อธิบายองค์ประกอบนี้ได้แก่ ดี-ชั่ว จริง-เท็จ ฉลาด-โง่ เป็นต้น

2. องค์ประกอบทางด้านศักยภาพ (Potential Factor) เป็นองค์ประกอบที่แสดงออกถึงกำลัง อำนาจ ได้แก่ คุณศัพท์ประเภท แข็งแรง-อ่อนแอ หนัก-เบา ใหญ่-เล็ก เป็นต้น

3. องค์ประกอบทางด้านกิจกรรม (Activity Factor) เป็นองค์ประกอบที่แสดงออกถึงลักษณะของกิริยาอาการ เช่น เร็ว-ช้า ว่องไว-เฉื่อยชา เป็นต้น

ลักษณะของมาตรวัด

โดยทั่วไปแล้ว มาตรวัดประเภทนี้จะประกอบด้วย มโนทัศน์และสเกลที่ใช้คำคุณศัพท์ที่มีความหมายตรงข้าม (Bipolar Adjective) หลาย ๆ สเกล และจะใช้สเกลเหล่านี้เป็นเครื่องมือจัดอันดับคุณภาพหรือประเมินมโนทัศน์นั้น ๆ เช่น

มโนทัศน์	พอ	
สะอาด	7 6 5 4 3 2 1	สกปรก	
สเกล	แข็งแรง	7 6 5 4 3 2 1	อ่อนแอ
	ว่องไว	7 6 5 4 3 2 1	เฉื่อยชา

ในการจัดอันดับคุณภาพของแต่ละสเกล แบ่งออกเป็น 7 ช่อง ซึ่งช่วงตรง ๆ เหล่านี้มีได้กำหนดให้แน่นอนลงไปว่า ควรใช้กี่ช่วง อาจเป็น 5, 7 หรือ 9 ช่วงก็ได้ แต่หากเมื่อกำหนดใช้กี่ช่วงแล้ว ควรให้มีจำนวนช่วงเท่ากัน โดยตลอดทุก ๆ มโนทัศน์ เพื่อประโยชน์ในการที่จะแปลความหรือตีความหมายได้ง่ายยิ่งขึ้น การสร้างแบบวัดประเภทนี้ต้องเลือกมโนทัศน์ให้เหมาะสมกับเรื่องที่จะศึกษา แล้วจึงหาคำคุณศัพท์ที่มีความหมายตรงข้ามและสัมพันธ์กับมโนทัศน์

การนิเทศการศึกษา

ความหมายของการนิเทศการศึกษา

เบอร์ตันและบรูคเนอร์ (Burton and Brueckner 1965 : 11) ได้ให้ความเห็นว่า การนิเทศการศึกษาคือ "เทคนิคของผู้เชี่ยวชาญในอันที่จะให้บริการเกี่ยวกับการปรับปรุงการเรียนการสอน โดยอาศัยความร่วมมือระหว่างบุคคลที่เกี่ยวข้องกับการศึกษาทุกฝ่าย ทั้งนี้เพื่อก่อให้เกิดความเจริญงอกงามและพัฒนาการของเด็ก"

ไวล์ (Wiles 1967 : 6) ให้ความหมายของการนิเทศการศึกษาไว้ว่า การนิเทศการศึกษาคือ "การแนะนำซึ่งกันและกัน การวางแผน การปรึกษาหารือร่วมกันและเป็นการสนับสนุนช่วยเหลือและร่วมมือมากกว่าการใช้อำนาจสั่งการเพื่อหาทางปรับปรุงการเรียนการสอนให้ดีขึ้น"

อาย, เน็ทเซอร์ และเครย์ (Eye, Netzer and Krey, 1971 : 30) ให้ความหมายว่า การนิเทศการศึกษา "เป็นส่วนหนึ่งของการบริหารโรงเรียน ซึ่งจะมุ่งเน้นสัมฤทธิ์ผลของการสอนให้เป็นไปตามความคาดหวังของระบบการศึกษา"

กู๊ด (Good 1973 : 574) ได้ให้ความหมายการนิเทศการศึกษาไว้ว่าการนิเทศการศึกษาคือ "ความพยายามทุกชนิดของเจ้าหน้าที่ฝ่ายการศึกษาที่ได้รับมอบหมายให้ทำหน้าที่นิเทศการศึกษา ในการแนะนำครูหรือบุคคลอื่นที่ทำงานเกี่ยวข้องกับการศึกษา ให้รู้จักการปรับปรุงการสอน ซึ่งจะช่วยให้เกิดความเจริญของงานทางวิชาชีพ การศึกษาช่วยในการพัฒนาครู ช่วยในการเลือกและปรับปรุงวัสดุประสงค์ทางการศึกษา ช่วยเหลือและปรับปรุงเนื้อหาการสอน"

แฮร์ริส (Harris 1975 : 10-11) ให้ความหมายว่า การนิเทศการศึกษา คือ "การที่บุคลากรในโรงเรียนได้กระทำกับบุคคลหรือสิ่งอื่นใด เพื่อคงไว้หรือเปลี่ยนแปลงการปฏิบัติงานของโรงเรียน ซึ่งจะมีผลโดยตรงต่อการบรรลุเป้าหมายทางการสอนของโรงเรียน"

ซารี มณีศรี (2525 : 19) ให้ความหมายการนิเทศการศึกษาว่าหมายถึง "ความพยายามอย่างหนึ่งในหลาย ๆ อย่างที่จะช่วยส่งเสริมให้การศึกษาที่มีคุณภาพทั้งด้านการเรียนการสอน"

อาคม จันทสุนทร (2525 : 1) ได้กล่าวว่า ความหมายของการนิเทศการศึกษามีจุดรวมในคำจำกัดความดังนี้ "การนิเทศการศึกษาเป็นบริการอย่างหนึ่งที่จัดให้แก่ระบบการศึกษาเป็นบริการที่มีเทคนิคและเป็นไปในทางวิชาการ การนิเทศการศึกษาจะกระทำต่อบุคลากรทางการศึกษา ทั้งครู ผู้บริหาร รวมทั้งฝ่ายบริการอื่น ๆ ที่อยู่ในวงการศึกษาและการนิเทศการศึกษามีจุดมุ่งหมายปลายทางอยู่ที่ผลการศึกษาหรือเด็กผู้รับการศึกษา"

สำนักงานคณะกรรมการการประถมศึกษาแห่งชาติ (2527 : 4) อธิบายความหมายของการนิเทศการศึกษาไว้ว่าหมายถึง "กระบวนการทำงานร่วมกันของศึกษานิเทศก์ สำนักงานการประถมศึกษาอำเภอหรือกิ่งอำเภอกับกลุ่มโรงเรียนและโรงเรียนประถมศึกษาในเรื่องหลักสูตรและการเรียนการสอนอย่างรอบคอบและมีเหตุผล เพื่อแสวงหาวิธีและแนวทางปรับปรุงการปฏิบัติงานของผู้บริหารโรงเรียนและครู ในการพัฒนาคุณภาพการจัดการศึกษาโรงเรียน"

ให้บรรลุจุดหมายที่กำหนดไว้ ซึ่งจะช่วยให้ผู้บริหารโรงเรียนและครูมีความมั่นใจในการปฏิบัติงาน การจัดการเรียนการสอนตามแนวทางของหลักสูตร"

สังคิ อุทรานันท์ (2529 : 7) กล่าวถึงความหมายของการนิเทศการศึกษาในเชิงปฏิบัติการว่า "เป็นกระบวนการทำงานร่วมกับครู และบุคลากรทางการศึกษาเพื่อให้ได้มาซึ่งสัมฤทธิ์ผลสูงสุดในการเรียนของนักเรียน"

จากความหมายของนักการศึกษาดังกล่าว พอสรุปได้ว่าการนิเทศการศึกษามีความหมายถึงกระบวนการทำงานร่วมกับครูและบุคลากรทางการศึกษา ในการพยายามส่งเสริมให้การศึกษา มีคุณภาพสูงสุดในด้าน การเรียนการสอน

ความมุ่งหมายของการนิเทศ

จากความหมายของการนิเทศการศึกษา จะเห็นได้ว่าการนิเทศการศึกษามุ่งพัฒนาให้เกิดประสิทธิภาพในด้านการเรียนการสอน เพื่อให้เกิดประโยชน์มากที่สุด กับผู้รับการศึกษา คือ นักเรียนและบุคคลที่เป็นผู้กำหนดอันสำคัญต่อประสิทธิภาพของนักเรียนนั่นก็คือ ครู ดังนั้นครูจึงควรได้รับการพัฒนาให้มีความรู้ความสามารถในด้านการจัดการเรียนการสอน และความรู้ทางด้านวิชาการ สิ่งที่จะช่วยให้ครูเกิดการพัฒนาดังกล่าว อันจะส่งผลให้การปฏิบัติงานมีประสิทธิภาพคือ การนิเทศการศึกษา ซึ่ง กู๊ด (Good 1973 : 574) มีความเห็นว่า การนิเทศการศึกษามีจุดมุ่งหมายเพื่อช่วยให้เกิดความเจริญงอกงามทางวิชาชีพ ช่วยพัฒนาความสามารถของครู ช่วยในการเลือกและปรับปรุงวัตถุประสงค์ของการศึกษาและช่วยเหลือจัดสรรอุปกรณ์การศึกษา ช่วยเหลือและปรับปรุงวิธีการสอน

นพพงษ์ บุญจิตราคุลย์ (2524 : 240-241) ได้ให้ข้อคิดเห็นว่าการนิเทศการศึกษามีจุดมุ่งหมายในการช่วยเหลือและปรับปรุงครูเป็นประการสำคัญ กล่าวเป็นอักษรย่อได้ดังนี้คือ OSMAE ซึ่งย่อมาจาก

O - Objective การช่วยเหลือครูในการเลือกและปรับปรุงวัตถุประสงค์ของการสอน

S - Subject Matters การช่วยเหลือครูในการเลือกและปรับปรุงเนื้อหาการสอน

- M - Methods การช่วยเหลือครูในการเลือกและปรับปรุงวิธีการสอน
- M - Materials การช่วยเหลือครูให้รู้จักเลือกและปรับปรุงการใช้วัสดุอุปกรณ์การสอน
- A - Activities การช่วยเหลือครูให้รู้จักและปรับปรุงการใช้กิจกรรมเสริมหลักสูตรในการสอน
- E - Evaluation การช่วยเหลือครูให้รู้จักและปรับปรุงวิธีการประเมินผล การเรียนการสอน

สังค อุทรานันท์ (2529 : 7-8) ได้กล่าวว่าการนิเทศการศึกษามีจุดมุ่งหมายที่สำคัญ 4 ประการคือ

1. เพื่อพัฒนาคน
2. เพื่อพัฒนางาน
3. เพื่อสร้างการประสานสัมพันธ์ และ
4. เพื่อสร้างขวัญและกำลังใจ

นอกจากนี้ สำหรับการนิเทศการศึกษาของสำนักงานคณะกรรมการการประถมศึกษาแห่งชาติ(2526 : 8-10) มีความมุ่งหมายเฉพาะการนิเทศการศึกษา สรุปได้ดังนี้

1. เพื่อช่วยให้ทราบถึงสภาพปัจจุบัน ปัญหา และความต้องการของกลุ่มโรงเรียน และโรงเรียน สำหรับเป็นข้อมูลในการวางแผนพัฒนางานบริหารและวิชาการ
2. เพื่อมุ่งใช้เหตุผลในการวินิจฉัยสั่งการด้วยวิจารณญาณ ให้สามารถหาทางเลือกในการตัดสินใจได้เที่ยงตรงตอบปัญหา และแก้ปัญหาได้ผลดี
3. เพื่อมุ่งให้ศึกษานิเทศก์และผู้บริหารนิเทศ มีความเชื่อและศรัทธาว่า การติดต่อสื่อสารกันอย่างเปิดเผยและอิสระ จะก่อให้เกิดประสิทธิผลและประสิทธิภาพของการปฏิบัติงาน
4. เพื่อมุ่งให้เกิดความร่วมมือและประสานงานกันเป็นอย่างดี
5. เพื่อมุ่งให้ได้สนองความต้องการของผู้บริหารนิเทศ ซึ่งมีความต้องการต่าง ๆ เช่น ความเข้าใจและการใช้หลักสูตรใหม่ การเปลี่ยนวิธีการสอนใหม่ ๆ กิจกรรมการเรียนการสอนต่าง ๆ ที่ต้องการทราบ และนำมาใช้ เป็นต้น

6. เพื่อมุ่งปลูกฝังสร้างเสริมและรักษามุขยสัมพันธ์อันดีภายในระบบงาน
7. เพื่อมุ่งให้มีการเปลี่ยนแปลงในทางที่ก่อให้เกิดความก้าวหน้า

จากความมุ่งหมายของการนิเทศการศึกษาดังกล่าวข้างต้น พอสรุปได้ว่า การนิเทศการศึกษามีความมุ่งหมายที่จะให้ครูได้พัฒนาความรู้ความสามารถ ตลอดจนเข้าใจจุดมุ่งหมายของการศึกษาและแนวทาง วิธีการในการปฏิบัติการสอน อีกทั้งยังมีความมุ่งหมายที่จะช่วยสร้างความมั่นคงและสร้างขวัญกำลังใจ ความสัมพันธ์อันดีให้เกิดขึ้นกับครู

คุณลักษณะของศึกษานิเทศก์

การนิเทศการศึกษาเป็นงานที่ต้องกระทำร่วมกับบุคคลหลายฝ่าย เพื่อจุดมุ่งหมายที่จะปรับปรุงเปลี่ยนแปลงพฤติกรรมของครูในการเรียนการสอนไปในทางที่ดีขึ้น ศึกษานิเทศก์มีส่วนสำคัญที่จะทำให้การนิเทศการศึกษาประสบผลสำเร็จ ดังนั้น ศึกษานิเทศก์จำเป็นต้องมีคุณสมบัติด้านบุคลิกลักษณะที่พึงประสงค์ ดังคำกล่าวของ ชาร์ มณีศรี (2525 : 70-73) ดังนี้

1. สร้างศรัทธาความเชื่อถือให้เกิดขึ้น ศึกษานิเทศก์มีความสัมพันธ์กับครูโดยตำแหน่งทางการให้พระคุณ (วิชาการ) มากกว่าความสัมพันธ์ด้านอำนาจ
2. เห็นอกเห็นใจคนอื่น (Sympathy & Sensitivity)
3. ความกระตือรือร้น (Enthusiasm)
4. การมองโลกในแง่ดี (Feeling of adequacy)
5. มีความคิดริเริ่มสร้างสรรค์ (Originality)
6. มีอารมณ์ขัน (Sense of humor)
7. มีสุขภาพดี (Physical Vigour)
8. สามารถประเมินค่าราคาสงของ (Sense of relative value)
9. ความจริงใจ (Sincerity) ความเปิดเผย (Frankness)
10. เป็นพหุสัจจะ (Resourcefulness) ซึ่งเป็นผู้ได้ยินได้ฟังมา

นอกจากบุคลิกลักษณะดังกล่าวแล้ว ยุพิน พิพิธกุล (2522 : 7-8) ได้แสดงความคิดเห็นว่า ผู้นิเทศการศึกษาคควรจะมีลักษณะที่ดีดังต่อไปนี้

1. มีบุคลิกภาพดี
2. มีความเชื่อมั่นตนเอง
3. มีความรับผิดชอบ
4. มีอารมณ์ขัน มีอารมณ์มั่นคง
5. ทำงานมีระเบียบ มีความคิดสร้างสรรค์
6. เห็นอกเห็นใจผู้อื่น
7. มีวาทีศิลปะรื่นเริงเสมอ
8. กิริยามารยาทมีมรรยาท อ่อนน้อม ถ่อมตัว
9. เป็นนักประชาธิปไตย
10. มีมนุษยสัมพันธ์
11. เป็นผู้นำที่ดี
12. สามารถถ่ายทอดความรู้ให้แก่ผู้อื่นได้ดี
13. ขวนขวายหาความรู้ใหม่เสมอ

สำหรับงานวิจัยเกี่ยวกับคุณลักษณะของศึกษานิเทศก์ในประเทศไทยนั้น มีผู้ทำการวิจัยไว้หลายคน ได้แก่ วิจิตร อนุวัชพันธ์ (2520) สรรายู ชวนวัน (2520) วีระชาติ นักสอน (2524) ซึ่งเป็นการศึกษาเกี่ยวกับคุณลักษณะของศึกษานิเทศก์จังหวัด นอกจากนี้ยังมี ถวิล วรรณปะเก (2524) และ สุจินต์ กันเจริญ (2524) ได้ศึกษาเกี่ยวกับคุณลักษณะโดยทั่วไปของผู้ที่ทำหน้าที่นี้เทศการศึกษ จากข้อค้นพบของงานวิจัยดังกล่าว สังัด อุทรานันท์ (2529 : 44) ได้สรุปคุณลักษณะของศึกษานิเทศก์ได้ดังนี้

1. ด้านลักษณะส่วนตัว ผู้ที่จะทำหน้าที่เป็นศึกษานิเทศก์ควรจะเป็นคนที่มีความคิดริเริ่มสร้างสรรค์ มีความมั่นใจในตนเอง มีความอดทน กระฉับกระเฉงว่องไว เป็นคนเปิดเผย ไม่เยอหยิ่ง และมีมนุษยสัมพันธ์ดี
2. ด้านความรู้ความสามารถ ผู้ที่เป็นศึกษานิเทศก์ควรเป็นผู้มีความรู้ในระดับปริญญาตรีขึ้นไป มีความสามารถในการถ่ายทอดความรู้ มีเทคนิคในการพูด มีความสามารถในการสาธิตการสอน มีความสามารถทางด้านประเมินผลและวิจัย
3. ด้านการแสดงออกทางพฤติกรรม ผู้ที่จะเป็นศึกษานิเทศก์ควรมีความเป็น

ประชาธิปไตย มีความยุติธรรม มีคุณธรรม ประพฤติดี รู้จักประมาณตน มองโลกในแง่ดี เคารพ
 ในความคิดเห็นของผู้อื่น เป็นผู้นำและผู้ตามที่ดี มีความเห็นอกเห็นใจผู้อื่น รู้จักการยกย่องชมเชย
 ผู้ทำดี

4. ด้านความรับผิดชอบหน้าที่ ผู้ที่เป็นศึกษานิเทศก์จะต้องเป็นคนตรงต่อเวลา
 มีความรับผิดชอบหน้าที่ มีความซื่อสัตย์สุจริต และมีความตั้งใจจริงในการทำงาน

คุณสมบัติของศึกษานิเทศก์

งานนิเทศการศึกษาจำเป็นต้องอาศัยผู้ปฏิบัติงานที่มีความรู้ความสามารถและทักษะใน
 หลาย ๆ ด้าน จึงทำให้งานประสบผลสำเร็จ ดังนั้น ผู้ที่จะมาปฏิบัติงานในตำแหน่งนี้สมควรจะได้รับ
 การคัดเลือกมาเป็นอย่างดี สำนักงานคณะกรรมการการประถมศึกษาแห่งชาติ (2524: ง-จ)
 ได้กำหนดคุณสมบัติของศึกษานิเทศก์ไว้ดังนี้

"ข้อ 6. ศึกษานิเทศก์สังกัดสำนักงานคณะกรรมการการประถมศึกษาแห่งชาติ
 ต้องมีคุณสมบัติเฉพาะสำหรับตำแหน่งตามที่ ก.ค. กำหนด และมีคุณสมบัติอื่นดังต่อไปนี้

ก. มีความรู้ความเข้าใจในกฎหมายว่าด้วยคณะกรรมการการประถมศึกษา
 กฎหมายว่าด้วยประถมศึกษา กฎหมายว่าด้วยระเบียบข้าราชการครู กฎหมายว่าด้วยครู
 กฎหมายว่าด้วยระเบียบข้าราชการพลเรือน กฎหมายว่าด้วยระเบียบบริหารราชการแผ่นดิน
 กฎ ระเบียบ ข้อบังคับอื่นที่ใช้ในการปฏิบัติงาน และระบบการปฏิบัติงานของศึกษานิเทศก์
 สังกัดสำนักงานคณะกรรมการการประถมศึกษาแห่งชาติ

ข. มีความรู้และทักษะในกลุ่มประสบการณ์ตามหลักสูตรประถมศึกษาแห่งชาติ
 หรืองานที่จะต้องรับผิดชอบ

ค. มีความรู้ ความเข้าใจ ในเรื่องแผนการศึกษาแห่งชาติ แผนพัฒนาการศึกษา
 ฉบับปัจจุบัน

ง. มีความรู้ ความเข้าใจ เกี่ยวกับเหตุการณ์ปัจจุบัน ในด้านการเมืองการ
 ปกครอง เศรษฐกิจและสังคม โดยเฉพาะอย่างยิ่งของประเทศไทย

จ. มีความสามารถในการติดต่อประสานงานและทำงานร่วมกับผู้ที่เกี่ยวข้อง

ฉ. มีบุคลิกลักษณะดี เหมาะสมที่จะทำหน้าที่เป็นผู้นำทางวิชาการและการบริหาร
 การศึกษาได้

ช. มีความประพฤติดี เป็นแบบอย่างแก่ครูได้

ซ. มีความรู้ ความเข้าใจในหลักการนิเทศการศึกษา และเจตคติที่ดีต่องานนิเทศการศึกษา

ฅ. มีความสามารถในการทำแผน ควบคุม ตรวจสอบ ให้อำปรึกษา แนะนำ และเสนอแนะวิธีการแก้ไขปรับปรุงการปฏิบัติงานที่มีอยู่ในความรับผิดชอบ"

หากจะกล่าวถึง ฐานะ บทบาท และหน้าที่ของศึกษานิเทศก์ หน่วยศึกษานิเทศก์ กรมสามัญศึกษา (2522 : 4) ให้ความหมายไว้ว่า

ฐานะ หมายถึง ระดับความสัมพันธ์ของศึกษานิเทศก์กับครูหรือบุคคลอื่น ๆ

บทบาท หมายถึง การกระทำตามความคาดหวังของตนหรือของผู้อื่น

หน้าที่ ได้แก่ กิจกรรมหลักจะต้องปฏิบัติเพื่อให้ระบบของการดำเนินงานเป็นไปได

ดังนั้น การนิเทศการศึกษาจะมีประสิทธิภาพและบรรลุเป้าหมายได้นั้น ศึกษานิเทศก์ต้องรู้และเข้าใจบทบาทหน้าที่ความรับผิดชอบของตน ในขณะเดียวกันศึกษานิเทศก์ก็ต้องปฏิบัติงานตามหน้าที่ที่ได้รับมอบหมาย หรือตามที่ที่ได้กำหนดไว้ ส่วนการกำหนดหน้าที่นั้นขึ้นอยู่กับแนวความคิดของนักการศึกษาหรือผู้เชี่ยวชาญแต่ละคน แต่ละหน่วยงาน หรือแต่ละสังกัดของศึกษานิเทศก์ ซึ่งบทบาทและหน้าที่ของศึกษานิเทศก์ ได้มีนักการศึกษาหลายท่าน เสนอไว้ดังนี้

บทบาทของศึกษานิเทศก์

การปฏิบัติงานไม่ว่าจะเป็นในตำแหน่งหรือหน้าที่ใดก็ตาม ย่อมต้องมีบทบาทเฉพาะของตำแหน่งหรือหน้าที่นั้น ๆ ศึกษานิเทศก์มีบทบาทในการปฏิบัติงานที่จะต้องรับผิดชอบ ซึ่งบทบาทนั้นจะต้องไปสัมพันธ์กับความมุ่งหวังและความต้องการของบุคคลอื่นด้วย โดยเฉพาะอย่างยิ่งผู้บริหารและครูในโรงเรียน

แดเนียล และลอเรน (Danial and Laurel 1975 : 623-665) กล่าวว่า ศึกษานิเทศก์ควรมีบทบาทดังนี้

1. จัดหลักสูตรใหม่ให้มีความสมดุลย์
2. กำหนดเป้าประสงค์ทางการศึกษา

3. จัดเตรียมการประเมินผลอย่างต่อเนื่อง
4. กระตุ้นให้เกิดการเปลี่ยนแปลง

ไวล์ (Wile 1967 : 10)

ได้ระบุถึงบทบาทของศึกษานิเทศก์ไว้ 3

ประการ

1. เป็นผู้ให้ความสนับสนุน (Supporting)
2. เป็นผู้ให้ความช่วยเหลือ (Assisting)
3. เป็นผู้มีส่วนร่วม (Sharing) ในการปรับปรุงการเรียนการสอนมากกว่าการแนะนำหรือสั่งการแต่เพียงอย่างเดียว

สำหรับ วินัย เกษมเศรษฐ์ (2521 : 107-109) ได้กล่าวถึงบทบาทของศึกษานิเทศก์ ว่าอย่างน้อยควรมีสิ่งเหล่านี้

1. เป็นผู้นำของกลุ่มบุคคล
2. เป็นผู้สร้างขวัญและส่งเสริมให้มีความเจริญงอกงามในอาชีพ
3. เป็นผู้บริหารในทางปรึกษาหารือ
4. เป็นผู้ประสานงาน
5. เป็นผู้พัฒนาและผู้ใช้หลักสูตรในระดับท้องถิ่น
6. เป็นผู้อำนวยความสะดวก

จากแนวคิดเกี่ยวกับบทบาทของศึกษานิเทศก์ตามทัศนะของนักการศึกษาต่าง ๆ พอสรุปได้ว่า ศึกษานิเทศก์มีบทบาทเป็นผู้นำทางวิชาการที่คอยให้การสนับสนุนช่วยเหลือ กระตุ้น ส่งเสริม สนับสนุนและมีส่วนร่วมในการพัฒนาการเรียนการสอน การประเมินผลการศึกษา นอกจากนี้ยังมีบทบาทในการสร้างขวัญและส่งเสริมให้มีความเจริญงอกงามในอาชีพ

หน้าที่ของศึกษานิเทศก์

หน้าที่และความรับผิดชอบของศึกษานิเทศก์นั้นมีหลายประการ ซึ่งนักการศึกษาและผู้รู้ต่าง ๆ ได้ให้ข้อคิดและความเห็นไปคนละรูปแบบ ซึ่งควรแก่การศึกษา ดังนี้

ลูซิโอ และแมคเนล (Lucio and McNeil, 1962 : 26) กล่าวถึงหน้าที่
ของศึกษานิเทศก์ไว้ 6 ประการ คือ

1. การวางแผน ศึกษานิเทศก์ต้องรู้จักการวางแผนปฏิบัติงานของตนเองและ
หมู่คณะ หรือร่วมพัฒนาโยบายและโครงการทางการศึกษาต่าง ๆ
2. การบริหาร ศึกษานิเทศก์มีหน้าที่ตัดสินใจด้วยตนเองในการประสานงาน
ของบุคลากร ฝ่ายการศึกษาทุกระดับและทุกหน่วยงาน เพื่อให้งานบริการศึกษาบรรลุผลสำเร็จ
ตามเป้าหมายของระบบการศึกษา และเป็นผู้ออกคำสั่งเท่าที่จำเป็นเพื่อการนี้
3. การนิเทศ ศึกษานิเทศก์ช่วยพัฒนาคุณภาพทางการศึกษาและการสอน
4. การพัฒนาหลักสูตร ศึกษานิเทศก์ต้องมีส่วนร่วมในการปรับปรุงหลักสูตร
จัดทำคู่มือและช่วยเหลือแบบเรียนให้แก่โรงเรียน
5. การสาธิตการสอน ศึกษานิเทศก์ควรสาธิตการสอนให้ครูดูได้ด้วยตนเอง
หรือให้บุคคลอื่นสาธิตให้ดู
6. การวิจัย ศึกษานิเทศก์ควรทำการวิจัย วิเคราะห์ ค้นคว้า ทดลองเกี่ยวกับการ
การเรียนการสอนด้วยวิธีการวิจัยอย่างมีระเบียบแบบแผน พร้อมทั้งเสนอแนะแนวความคิด
ใหม่ ๆ และผลการวิจัยให้ครูทราบ

สเวียร์ริงเงิน (Swearingen 1962 : 24) สรุปหน้าที่ของศึกษานิเทศก์ไว้
8 ประการดังนี้

1. ส่งเสริมการประสานงาน
2. ส่งเสริมการเป็นผู้นำ
3. ส่งเสริมให้มีการแลกเปลี่ยนประสบการณ์
4. ส่งเสริมความคิดริเริ่มสร้างสรรค์
5. ส่งเสริมด้านการปรับปรุงเปลี่ยนแปลงให้เจริญขึ้น
6. ส่งเสริมให้มีการวิเคราะห์สภาพการเรียนการสอน
7. ส่งเสริมพัฒนาวิชาชีพครู
8. สร้างขวัญให้กำลังใจครู ให้ครูรู้สึกมีความมั่นใจและประสบความสำเร็จ

ในการปฏิบัติงาน

จากระเบียบกระทรวงศึกษาธิการว่าด้วยศึกษานิเทศก์ สังกัดสำนักงานคณะกรรมการ-
การการประถมศึกษาแห่งชาติ (กระทรวงศึกษาธิการ สำนักงานคณะกรรมการการประถม-
ศึกษาแห่งชาติ 2524 : ค-ง) กล่าวถึงหน้าที่ศึกษานิเทศก์อำเภอ 13 ข้อ คือ

1. รวบรวมแผนและดำเนินการนิเทศ แนะนำ แก้ไข ปรับปรุง และติดตามผลการปฏิบัติงานของกลุ่มโรงเรียน และโรงเรียน ให้บังเกิดผลตามมาตรฐานทางวิชาการและงานโครงการ สนับสนุนส่งเสริมกิจกรรมนักเรียนเป็นพิเศษในเรื่องอนามัยโรงเรียน สุขศึกษา สห-
การศึกษา ลูกเสือ ยุวกาชาด เนตรนารี กีฬา จริยธรรม วัฒนธรรม และอื่น ๆ
2. เป็นวิทยากรการประชุม อบรม สัมมนาทางวิชาการ ตามความต้องการของ
กลุ่มโรงเรียนและโรงเรียน
3. ส่งเสริมให้โรงเรียนและกลุ่มโรงเรียนนิเทศการศึกษาได้
4. ส่งเสริมการทดลองค้นคว้าเกี่ยวกับการเรียนการสอน และการใช้นวัตกรรม
ทางการศึกษา
5. รวบรวมข้อมูลและสถิติทางการศึกษาของอำเภอหรือกิ่งอำเภอให้เป็นปัจจุบัน
6. วางแผนพัฒนาการศึกษาของอำเภอหรือกิ่งอำเภอ
7. ประสานงานวิชาการของโรงเรียน กลุ่มโรงเรียน จังหวัด
8. ร่วมมือในงานวิจัยและนำผลวิจัยไปใช้ในโรงเรียน
9. เสนอแนะการจัดตั้งงบประมาณและการจัดสรรงบประมาณเพื่อการศึกษา
ของอำเภอหรือกิ่งอำเภอ
10. ศึกษาเพื่อเสนอแนะการจัดตั้ง รวมหรือเลิกโรงเรียนภายในอำเภอหรือ
กิ่งอำเภอ
11. ปฏิบัติงานเลขานุการคณะกรรมการการประถมศึกษาอำเภอหรือกิ่งอำเภอ
12. ปฏิบัติงานโครงการพิเศษ
13. ปฏิบัติงานวิชาการอื่น ๆ ตามที่ได้รับมอบหมายจากหัวหน้าการประถมศึกษา
อำเภอหรือกิ่งอำเภอ

สังต์ อุทรานันท์ (2529 : 42) กล่าวว่า ในการจัดการนิเทศการศึกษาให้
ประสบความสำเร็จนั้น ศึกษานิเทศก์จำเป็นจะต้องมีบทบาทหน้าที่สำคัญดังนี้

1. ร่วมวางแผนงานในการปฏิบัติงาน โดยมีส่วนร่วมเกี่ยวกับการวิเคราะห์สภาพปัญหาและความต้องการ ร่วมกำหนดจุดมุ่งหมายและกำหนดทางเลือก รวมทั้งวางแผนงานในการปฏิบัติงาน

2. เป็นวิทยากรผู้ให้ความรู้ในสิ่งที่จะปฏิบัติ หากศึกษานิเทศก์ไม่มีความถนัดในเรื่องใดก็เป็นหน้าที่ที่ศึกษานิเทศก์จะต้องแสวงหาวิทยากรจากแหล่งอื่นมาช่วยให้ความรู้แก่ผู้ปฏิบัติงาน

3. ดำเนินการนิเทศการปฏิบัติงานโดยการมีส่วนร่วมในการทำงาน ให้คำแนะนำปรึกษา ให้การช่วยเหลือ ช่วยแก้ไขจุดบกพร่องและชี้แนะให้ผู้ปฏิบัติงานได้พัฒนาตนเอง

4. ทำการสร้างขวัญและให้กำลังใจแก่ผู้ปฏิบัติงาน เพื่อเป็นการกระตุ้นและสนับสนุนให้ผู้ปฏิบัติงานได้พัฒนาตนเองด้วยความมั่นใจ

5. ดำเนินการประเมินผลการจัดการนิเทศการศึกษา เพื่อหาทางปรับปรุงแก้ไขจุดบกพร่องต่าง ๆ หรือเพื่อหาทางยกระดับคุณภาพของผลการปฏิบัติงานให้สูงขึ้น

จากข้อคิดเห็นต่าง ๆ เกี่ยวกับหน้าที่ของศึกษานิเทศก์ จะเห็นว่าแนวความคิดส่วนใหญ่มีความสอดคล้องกัน กล่าวคือ ศึกษานิเทศก์มีหน้าที่รับผิดชอบเกี่ยวกับงานวิชาการเป็นส่วนมาก อันได้แก่ การพัฒนาหลักสูตร การปรับปรุงการเรียนการสอน การพัฒนาความรู้ของครู การวิจัย ค้นคว้าทดลอง การติดตาม และการประเมินผลการศึกษา และนอกจากนี้ ศึกษานิเทศก์ยังทำหน้าที่เป็นนักบริหาร โดยรู้จักการวางแผน รู้จักการประสานงาน รู้จักการทำงานร่วมกันเป็นทีม มีมนุษยสัมพันธ์ที่ดี เป็นต้น

งานนิเทศการศึกษา

สำนักงานคณะกรรมการการประถมศึกษาแห่งชาติ (2525 : 247-248) ได้กำหนดงานนิเทศการศึกษาที่จะช่วยพัฒนาคุณภาพการศึกษาของสำนักงานการประถมศึกษาอำเภอและกิ่งอำเภอ เรียกว่างานนิเทศการศึกษา แบ่งออกเป็น 9 ลักษณะ คือ

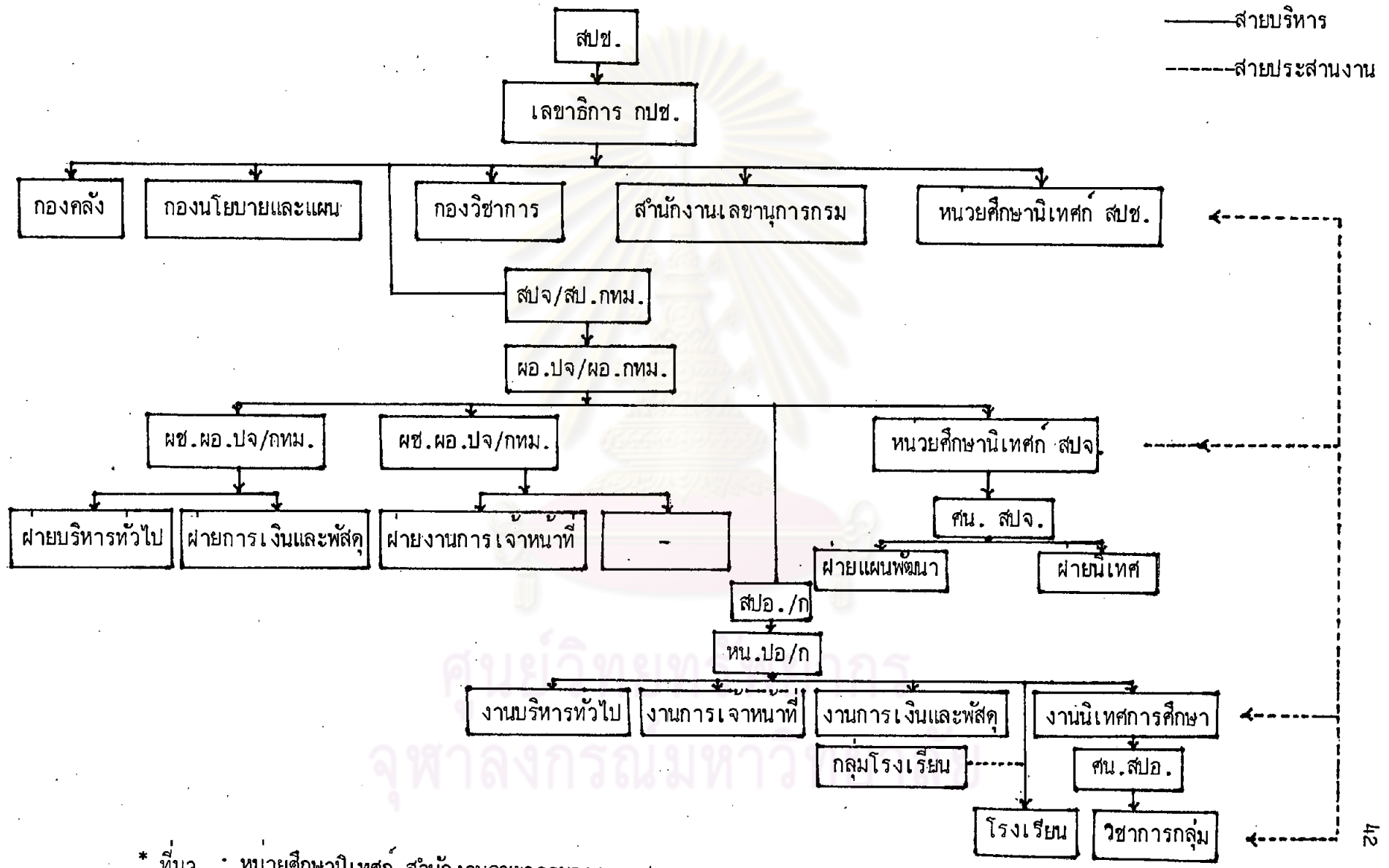
1. งานพัฒนาการศึกษา
 - 1.1 จัดทำแผนพัฒนาการศึกษาของ สปอ./สปก.
 - 1.2 มาตรฐานโรงเรียน
 - 1.3 การอบรมครูเกี่ยวกับการเรียนการสอน

- 1.4 มาตรฐานวิชาการ
- 1.5 การคิดตามประเมินผล
2. งานการเรียนการสอน
 - 2.1 หลักสูตรและหนังสือเรียน
 - 2.2 ส่งเสริมการผลิตและ การใช้สื่อการเรียนการสอน
 - 2.3 งานวัดผลสัมฤทธิ์ทางการเรียนการสอน
 - 2.4 ประเมินผลการเรียนการสอน
3. งานส่งเสริมคุณลักษณะนักเรียน
 - 3.1 อนามัยโรงเรียน
 - 3.2 การลูกเสือ ยุวกาชาด เนตรนารี
 - 3.3 การกีฬา
 - 3.4 การส่งเสริมวัฒนธรรม
4. งานนิเทศและตรวจเยี่ยม
 - 4.1 การนิเทศ
 - 4.2 การตรวจเยี่ยม
 - 4.3 การประสานงานวิชาการ
5. งานสนับสนุนวิชาการ
 - 5.1 โครงการทางวิชาการ
 - 5.2 การประเมินผลโครงการ
 - 5.3 การวิจัย
 - 5.4 การเผยแพร่
6. งานข้อมูลทางการศึกษา
 - 6.1 รวบรวมสถิติข้อมูลที่เกี่ยวข้องกับการศึกษา
 - 6.2 การจัดทำรายงานและเผยแพร่
 - 6.3 หาแนวโน้มของสถิติต่าง ๆ ในอนาคต
7. งานจัดทำแผนงบประมาณประจำปี

- 7.1 การขอตั้งงบประมาณประจำปี
- 7.2 การจัดสรรงบประมาณที่ได้รับการอนุมัติ
- 7.3 ติดตามแผนการใช้จ่ายเงินตามวงเงินงบประมาณ
- 7.4 ศึกษาระเบียบและ พรบ.ต่าง ๆ เกี่ยวกับงบประมาณ
8. งานศูนย์วัสดุอุปกรณ์
 - 8.1 การจัดตั้งศูนย์วัสดุอุปกรณ์
 - 8.2 การจัดหาเครื่องใช้สำนักงาน
 - 8.3 การนำนวัตกรรมและเทคโนโลยีทางการศึกษามาเผยแพร่
 - 8.4 การบริการและความคุม
9. งานเลขานุการคณะกรรมการการประถมศึกษาอำเภอและกิ่งอำเภอ
 - 9.1 การประชุม
 - 9.2 การบันทึกการประชุม
 - 9.3 การรายงานการประชุม

ศูนย์วิทยทรัพยากร
จุฬาลงกรณ์มหาวิทยาลัย

โครงสร้างหน่วยศึกษานิเทศก์ สำนักงานคณะกรรมการการประถมศึกษาแห่งชาติ*



* ที่มา : ศึกษานิเทศก์ สำนักงานคณะกรรมการการประถมศึกษาแห่งชาติ (2528: 10)

ความสัมพันธ์ระหว่างเจตคติกับการเป็นศึกษานิเทศก์

เจตคติมีความสำคัญอย่างยิ่งต่อการเป็นศึกษานิเทศก์ เพราะเจตคติที่ดีจะเป็นเครื่องเสริมขวัญและพลังใจให้ประกอบกิจการงานให้เจริญก้าวหน้ายิ่ง ๆ ขึ้น และในทางตรงข้ามถ้าหากศึกษานิเทศก์มีเจตคติที่ไม่ดีคือวิชาชีพของตนแล้ว จะทำให้งานมีประสิทธิภาพและเจริญก้าวหน้า น้อยลงเป็นไปไต่ยาก ซึ่งถือว่าเป็นอุปสรรคในการพัฒนาการศึกษาของชาติเป็นอย่างยิ่ง

เจตคติเมื่อเกิดขึ้นในตัวบุคคลแล้วจะแสดงออกมาทางพฤติกรรมอย่างใดอย่างหนึ่งของบุคคล การแสดงออกนี้จะแบ่งเป็น 2 ลักษณะ คือ

1. การแสดงออกมาในลักษณะพึงพอใจ ชอบ ถ้าคนมีเจตคติแบบนี้ต่อสิ่งใดสิ่งหนึ่งแล้ว ก็จะทำให้คนอยากปฏิบัติอยากใ้ทำอะไรเข้าใกล้สิ่งนั้น
2. การแสดงออกมาในลักษณะไม่พึงพอใจ ไม่ชอบ ถ้าคนมีเจตคติแบบนี้ต่อสิ่งใ้ไรอย่างใดอย่างหนึ่ง ก็จะทำให้คนเบื่อหน่าย ซึ่งช้่ง อยาหนีให้ห่างจากสิ่งนั้น (Nunnally 1959 : 300-301)

ดังนั้น การที่ศึกษานิเทศก์จะทำงานอย่างมีประสิทธิภาพ และประสบความสำเร็จ เขาจะต้องมีความพึงพอใจในงานที่เขาปฏิบัติอยู่ ซึ่งความพึงพอใจในงานที่เขาปฏิบัติอยู่นั้น ฮอลแลนด์ (Holland อ้างถึงใน เคล็อม บุชย์แก้ว 2525 : 23-24) กล่าวว่า ต้องขึ้นอยู่กับปัจจัยที่เท่าเทียมกัน 2 ประการ คือ บุคลิกภาพของบุคคลและสิ่งแวดล้อมของงานที่บุคคลนั้นทำงานอยู่ นอกจากปัจจัย 2 ประการที่กล่าวมาแล้ว ฮอลแลนด์ (Holland) ยังกล่าวว่า ความพึงพอใจในการทำงานที่ปฏิบัติเป็นอาชีพของบุคคล หรือการที่บุคคลจะเลือกอาชีพใ้ใ้นั้น ยังขึ้นอยู่กับลักษณะของอาชีพนั้น ๆ ด้วย ซึ่งเขาได้เสนอสมมุติฐานเกี่ยวกับความสำเร็จและความล้มเหลวในงานอาชีพ ซึ่งเป็นที่ยอมรับและใช้กันแพร่หลายในสหรัฐอเมริกา ยุคปัจจุบัน 5 ข้อ คือ

1. การเลือกอาชีพของบุคคลเป็นการแสดงออกซึ่งบุคลิกลักษณะของเขา
2. การวัดความสนใจของบุคคลถือเป็นการวัดบุคลิกภาพของบุคคลนั้นนั่นเองที่จะสะท้อนให้เห็นถึงแรงจูงใจ ความรู้และความสามารถ
3. ถ้าหากบุคคลเขาสู่อชีพเนื่องจากบุคลิกภาพและลักษณะงานของอาชีพใ้ใ้ใดอาชีพ

หนึ่งแสดงว่า งานอาชีพนั้นยอมจะดึงดูดคนที่มีความสามารถเช่นเดียวกัน

4. แต่ละบุคคลยอมจะมีลักษณะที่เป็นตัวแทนของอาชีพต่าง ๆ และมีความหมายต่อบุคคลนั้น

5. ความพึงพอใจ ความมั่นใจ ความมั่นคง ความสำเร็จในงานอาชีพขึ้นอยู่กับปัจจัยที่เท่าเทียมกันสองประการ คือ บุคลิกภาพของบุคคล และสิ่งแวดล้อมของงานที่บุคคลนั้นทำงานอยู่

งานวิจัยที่เกี่ยวข้อง

เจตคติของบุคคลนั้นยอมแตกต่างกันไปตามตัวแปรต่าง ๆ อาทิเช่น เพศ อายุ อาชีพ ระดับการศึกษา สติปัญญา สภาพแวดล้อม เป็นต้น

ในเรื่องของเพศ ประภาเพ็ญ สุวรรณ (2526 : 95) ยืนยันว่าระหว่างเพศหญิงกับเพศชาย เพศหญิงจะถูกชักจูงได้ง่ายกว่าเพศชาย โดยให้ความเห็นเพิ่มเติมว่าทั้งนี้เนื่องมาจากวัฒนธรรม ซึ่งผู้หญิงมักจะเป็นคนชอบประนีประนอมมากกว่าผู้ชาย

ศิริชัย กาญจนวาสี (2523 : 15-17) ได้พูดถึงในเรื่องของระดับอายุ อายุราชการ วุฒิกการศึกษา ลักษณะงานในหน้าที่ ประสบการณ์ โดยอ้างถึงงานวิจัยของนักการศึกษาหลายท่าน เช่น ฟรีดแมน (Freedman) พบว่า บุคคลที่มีระดับอายุต่างกันจะมีทัศนคติที่ต่างกันอย่าง คนที่มีอายุมากจะสามารถพัฒนาปรับตัวให้เข้ากับสังคมได้น้อยกว่าคนที่มีอายุน้อย เชปเลอร์ (Shepler) พบว่า ประสบการณ์เดิมมีผลต่อการเปลี่ยนแปลงทัศนคติอย่างมาก เซอร์ฟ (Sherif) พบว่า บุคคลที่มีตำแหน่งในสังคมระดับสูงจะมีการปฏิเสธข้อมูลหรือข่าวสารที่ได้รับมากกว่าบุคคลที่มีตำแหน่งในสังคมระดับปานกลาง เทรนดิส และ ไฮเดล (Traindis & Seidel) พบว่าบุคคลที่มีฐานะทางเศรษฐกิจ มีสิ่งแวดล้อมทางสังคมต่างกันจะมีทัศนคติและความคิดเห็นต่างกัน การเปลี่ยนแปลงทัศนคติยังจะต้องพิจารณาถึงบทบาทในสังคมและประสบการณ์เดิมของบุคคลนั้น

สำรวย มีชนอน (2516 : 2) ได้กล่าวถึงว่า ถ้าครุมีทัศนคติที่ดีต่อวิชาชีพของตนแล้ว ย่อมปฏิบัติหน้าที่ได้ด้วยความภาคภูมิใจ และคิดที่จะปรับปรุงวิชาชีพของตนให้ก้าวหน้าอยู่เสมอ จึงน่าจะเป็นผู้ที่มีความสนใจที่จะรับข่าวสารและเรียนรู้ข้อมูลใหม่ อันจะก่อให้เกิดการ

เปลี่ยนแปลงทัศนคติแตกต่างไปจากผู้ที่ทัศนคติที่ต้อวิชาชีพของตน

ภากินัย สุนทรวิภาต (2528 : 85) ได้กล่าวถึงสถานภาพของเจตคติต่อการเป็นศึกษานิเทศก์ พบว่าเจตคติต่อการเป็นศึกษานิเทศก์ด้านอาชีพ ผู้ที่สมัครแล้วสูงกว่าผู้ที่เป็นโสด ส่วนด้านบุคลิกส่วนตัวผู้เป็นโสดสูงกว่าผู้ที่สมัครแล้ว

ยุพดี ปานบุปผา (2523 : จ,35) ได้ทำการวิจัยเรื่อง เจตคติต่อวิชาชีพครูของนิสิตฝึกสอนสาขาวิชาสังคมศึกษา คณะครุศาสตร์ จุฬาลงกรณ์มหาวิทยาลัย ซึ่งเป็นการศึกษาทัศนคติต่อวิชาชีพครูใน 3 ด้าน คือ

1. ทัศนคติต่อวิชาชีพครูในด้านเศรษฐกิจสังคม วัฒนธรรม ความสัมพันธ์กับบุคคลและอาชีพอื่น
2. ด้านบุคลิกภาพของครู เช่น การแต่งกาย ท่าทาง การควบคุมอารมณ์ ความมีเมตตา กรุณา เป็นต้น
3. ลักษณะงานอาชีพครู เช่น การเตรียมการสอน การสอน การวัดผล การแสวงหาความรู้ เป็นต้น

ทงศ์ศรี อินทพุ่ม (2526 : จ,52) ได้ทำการวิจัยเรื่อง "ทัศนคติต่อวิชาชีพครูของครูสังคมศึกษาระดับมัธยมศึกษา" ซึ่งเป็นการศึกษาเจตคติต่อวิชาชีพของครูสังคมศึกษา 4 ด้าน

1. ทัศนคติต่อวิชาชีพของครูสังคมศึกษาโดยทั่ว ๆ ไป
2. ทัศนคติต่อวิชาชีพเกี่ยวกับคุณสมบัติของครูสังคมศึกษา
3. ทัศนคติต่อวิชาชีพของครูสังคมศึกษาเกี่ยวกับความสามารถทางวิชาการและวิชาชีพ เช่น ความรู้ในวิชาชีพ และความสามารถนำความรู้ที่ได้รับมาสัมพันธ์กับการเรียนการสอน ฯลฯ
4. บทบาท หน้าที่ และความรับผิดชอบของครูสังคมศึกษา

ศิริพร สุขธร (2524 : จ-ฉ) ได้ทำการวิจัยเรื่อง "การศึกษาปัญหาและเจตคติของครูผู้สอนภาษาฝรั่งเศสต่องานนิเทศการศึกษาระดับมัธยมศึกษาตอนปลายของโรงเรียนรัฐบาลในส่วนกลางและส่วนภูมิภาค พบว่าการนิเทศและตรวจเยี่ยมของศึกษานิเทศก์นั้น ทำได้น้อยมาก

คือ เพียงประมาณปีละครั้งเท่านั้น อีกประการหนึ่ง การนิเทศมักมุ่งเน้นทางทฤษฎีมากและคำแนะนำของศึกษานิเทศก์นั้นบางครั้งยากต่อการปฏิบัติ

ส่วนงานวิจัยของต่างประเทศนั้นพบว่า มีการวิจัยเกี่ยวกับความเข้าใจและเจตคติที่มีต่อการนิเทศการศึกษาอยู่บ้าง แต่มุ่งศึกษาเฉพาะการนิเทศแบบคลินิกเป็นส่วนมาก ผู้วิจัยเห็นว่า การนิเทศแบบคลินิกเป็นส่วนหนึ่งของการนิเทศการศึกษา จึงได้นำมาเสนอไว้ดังนี้

พาร์สัน (Parson อ้างถึงในนิพนธ์ ไทยพานิช 2527 : 330) ได้ทำการวิจัยสำรวจครูจำนวน 556 คน เกี่ยวกับทัศนคติของครูต่อพฤติกรรมการนิเทศของศึกษานิเทศก์ การวิจัยพบว่า ครูได้ระบุความใจแคบของศึกษานิเทศก์ต่อครูนั้น เป็นปัญหาและอุปสรรคที่ทำให้ขาดประสิทธิภาพในการนิเทศ

เอ็คเคอร์ ชูมา และรีวิส (Eaker, Shuma, and Reavis อ้างถึงในนิพนธ์ ไทยพานิช 2527 : 328) ได้ทำการวิจัยเกี่ยวกับทัศนคติของครูต่อการนิเทศแบบคลินิกได้ผลสรุปตรงกันคือ ทัศนคติของครูต่อการนิเทศคลินิคนั้นเป็นไปในทางนิยมชมชอบ เพราะครูและผู้นิเทศได้มีความสัมพันธ์อันดีและแลกเปลี่ยนความคิดเห็นซึ่งกันและกัน และยังพบอีกว่าครูมีทัศนคติที่ดี และชอบการนิเทศแบบคลินิคมกกว่าการนิเทศแบบดั้งเดิม

ไมเออร์ส (Myers อ้างถึงใน นิพนธ์ ไทยพานิช 2527 : 327) ได้ศึกษาเรื่อง "The effects of two Supervision approaches on teacher attitudes toward supervision evaluation and self" โดยการสอบถามครู 32 คน เกี่ยวกับความรู้สึกต่อตนเอง และทัศนคติต่อการนิเทศการศึกษา โดยที่ก่อนจะให้ตอบแบบสอบถาม ผู้วิจัยได้จัดให้กลุ่มทดลองได้รับการฝึกอบรมเกี่ยวกับการนิเทศแบบคลินิก เมื่อนำแบบทดสอบมาวิเคราะห์ผลปรากฏว่า กลุ่มทดลองมีทัศนคติในทางที่ดีมากกว่ากลุ่มควบคุม