



การตลาดและการจำหน่ายกระสอบไทย

กระสอบที่ผลิตได้ส่วนหนึ่งจะไ้ขายบรรจุสินค้าและพืชไร่ต่าง ๆ เช่น ข้าวโพด น้ำตาล ผลิตภัณ์ที่มีสำปะหลัง ในยาสูบ พืชน้ำมัน ถั่วต่าง ๆ เพื่อใช้หมุนเวียนภายในประเทศ และส่งออกไปจำหน่ายต่างประเทศ ส่วนกระสอบที่เหลือจะส่งออกไปจำหน่ายต่างประเทศ ซึ่งนั้นตลาดกระสอบไทยจึงแบ่งออกเป็น 2 ตลาด คือตลาดจำหน่ายในประเทศ และตลาดจำหน่ายในต่างประเทศ

ตลาดจำหน่ายกระสอบในประเทศ

การใช้กระสอบในประเทศขึ้นอยู่กับผลผลิตในแต่ละปีของพืชผลทางการเกษตร เป็นสำคัญในระยะแรก การผลิตกระสอบจึงไม่พอกับความต้องการ ทำให้มีการสั่งซื้อกระสอบจากต่างประเทศเข้ามาใช้หลายร้อยล้านใบ แต่เมื่อโรงงานสามารถผลิตกระสอบออกมาจนสามารถสนองความต้องการในประเทศแล้ว การนำเข้าจึงค่อย ๆ ลดลง ตลาดภายในประเทศมีการจำหน่ายค่อนข้างแน่นอน สามารถพยากรณ์การใช้กระสอบในแต่ละปี โดยขึ้นอยู่กับจำนวนผลผลิตของข้าวและน้ำตาล เป็นสำคัญ แต่ในอดีตตลาดกระสอบมีความปั่นป่วนมาก ไม่สามารถจะทราบความต้องการของตลาด และไม่มีควมมั่นคงด้านราคาและปริมาณการจำหน่าย

สถานการณ์ตลาดการจำหน่ายในอดีต

ตลาดการจำหน่ายในระยะแรก ๆ โรงงานต้องประสบปัญหาผลิตแล้วขายไม่ออก จึงได้นำปัญหานี้เข้าสู่การพิจารณาในคณะรัฐมนตรีในปี 2507 ผลการศึกษาสถานการณ์กระสอบในเวลานั้น ทำให้ทราบว่า การที่ขายกระสอบไม่ได้เพราะคุณภาพกระสอบซึ่งผู้ผลิตกระสอบไม่สามารถผลิตได้ตามความต้องการของผู้ซื้อ จึงทำให้มีการสั่งกระสอบจากต่างประเทศเข้ามา แต่เมื่อได้แก้ไขปัญหาคูณภาพกระสอบ ปริมาณการผลิตและชนิดของกระสอบได้สำเร็จแล้ว การนำเข้าก็ลดลงเรื่อย ๆ และรัฐบาลก็มีนโยบายห้ามนำกระสอบเข้าในปี 2508 เพื่อสนับสนุนอุตสาหกรรมการผลิตกระสอบภายในประเทศ

ในระยะปลายปี 2510 และต้นปี 2511 อุตสาหกรรมกระสอบต้องประสบปัญหาอีกครั้งหนึ่ง คือ กระสอบตลาด และราคาตกต่ำมาก ปริมาณการผลิตมีมากกว่าความต้องการภายในประเทศ และตลาดต่างประเทศก็แคบมาก ทำให้ปีนี้มีการสอบตลาดถึง 15 ล้านใบ พ่อค้าจึงต้องแข่งขันกันขาย เพื่อนำเงินไปใช้เป็นเงินทุนหมุนเวียน ทำให้ราคากระสอบลดลงอย่างรวดเร็วจากราคาประมาณใบละ 8 บาท เป็นราคาใบละ 4.00 - 4.50 บาท (ดังรายละเอียดตารางที่ 29) สาเหตุที่สำคัญคือ ในปี 2510 - 2511 ราคาปอ ซึ่งใช้เป็นวัตถุดิบในการผลิตได้ลดต่ำลง จึงทำให้พ่อค้าแก่งกำไรกันมากขึ้น โดยพยายามขายกระสอบเพื่อเอาเงินมาซื้อปอราคาถูก เพื่อใช้ในการผลิตในปีต่อไป เพราะคาดว่าในปีต่อไปราคาปอจะต้องสูงขึ้น เนื่องจากชาวไร่ลดเนื้อที่เพาะปลูก ประกอบกับโรงงานกระสอบของเอกชนได้เลิกสัญญาขายกระสอบ ในราคาที่กำหนดใบละ 6.40 บาท ที่ได้ทำไว้กับสำนักงานคณะกรรมการส่งเสริมสินค้าชาวออกเมื่อวันที่ 14 กันยายน 2510 และในวันที่ 7 พฤศจิกายน 2510 พ่อค้าคนกลางที่วัดเกาะซึ่งมีอิทธิพลต่อวงการค้ากระสอบมาก ได้ขอเสนอซื้อกระสอบจากโรงงานทอกระสอบในราคาใบละ 5.35 บาท ต่อจากนั้นราคากระสอบก็ลดลงไปเรื่อย ๆ จนเหลือใบละ 4.00 บาท อุตสาหกรรมกระสอบจึงต้องเข้าสู่การพิจารณาของคณะรัฐมนตรีเป็นครั้งที่ 2 เมื่อปลายปี 2510 โดยมีหน่วยราชการที่เกี่ยวข้องเสนอความคิดเห็นเพื่อแก้ไขปัญหาดังกล่าวโดยวิธีต่าง ๆ กัน เช่น แก้ไขโดยลดปริมาณการผลิตลง แต่ไม่อาจใช้วิธีนี้ได้ เพราะลักษณะของอุตสาหกรรมกระสอบ เป็นอุตสาหกรรมที่มีภาระต้นทุนทางเครื่องจักร เครื่องมือ สูง ไม่อาจที่จะลดปริมาณการผลิตได้ ส่วนการจะแก้ไขโดยการส่งกระสอบออกไปจำหน่ายต่างประเทศก็ทำไม่ได้ เนื่องจากราคาส่งออกของไทยสูงกว่าประเทศคู่แข่งเช่น อินเดียและบังกลาเทศ จึงได้มีการแก้ไขปัญหาดังกล่าวโดยการรวมกลุ่มโรงงานในลักษณะการลงกองกลาง (Pooling) คือ นำเอาสินค้าที่ผลิตได้มารวมที่กองกลาง ให้กองกลางเป็นผู้จำหน่ายแต่ผู้เดียว การรวมกลุ่มของโรงงานมีวัตถุประสงค์ที่จะป้องกันมิให้มีการสอบตลาด และราคาตกต่ำมาก เหมือนในอดีตที่ผ่านมา

¹ อรพินท์ วนิชกุล. "ปัญหากระสอบ", รายงานเศรษฐกิจธนาคารกรุงไทย

การรวมกลุ่มโรงงานทอกระสอบ การริเริ่มรวมกลุ่มโรงงานทอกระสอบได้เกิดขึ้นเมื่อปี 2508 โดยกรมโรงงานอุตสาหกรรม กระทรวงอุตสาหกรรม การประชุมกลุ่มโรงงานครั้งแรก มีพลตรีจำรูญ วัฒนะกุล กรรมการผู้จัดการบริษัทกระสอบอีสาน จำกัด ทำหน้าที่เป็นประธาน ในครั้งนั้นโรงงานกระสอบมีอยู่ 6 โรงงาน ซึ่งเป็นของเอกชน 3 โรงงานและรัฐวิสาหกิจ 3 โรงงาน การรวมกลุ่มโรงงานมีวัตถุประสงค์เพื่อกำหนดราคากระสอบเป็นราคาเดียวกัน โดยทุกโรงงานจะไม่ขายต่ำกว่ากัน การตกลงตั้งราคาจำหน่ายให้เป็นราคาเดียวกันไม่เป็นผลในทางปฏิบัติ เพราะโรงงานต่าง ๆ โดยเฉพาะโรงงานของเอกชนไม่ปฏิบัติตามข้อตกลง ประกอบกับการรวมตัวกันยังขาดเครื่องมือที่จะบังคับให้โรงงานต่าง ๆ ปฏิบัติตามข้อตกลงได้ การรวมกลุ่มในระยะดังกล่าวจึงได้เลิกกันไปโดยปริยาย ต่อมาปี 2509 สำนักงานคณะกรรมการส่งเสริมสินค้าขาออก (ก.ส.อ.) ได้เชิญโรงงานทอกระสอบเข้าร่วมประชุมปรึกษาหารือในการแก้ไขภาวะตลาดกระสอบ ซึ่งเริ่มประสบปัญหาลึกลงกว่าความต้องการ สำนักงาน ก.ส.อ. ได้สรุปผลในการประชุมเสนอความเห็นให้คณะรัฐมนตรีพิจารณาแต่งตั้งคณะกรรมการควบคุมนโยบายการจำหน่ายกระสอบขึ้น ให้คณะกรรมการที่ตั้งขึ้นดำเนินงานกำหนดนโยบายในการจำหน่ายการผลิต และกำหนดราคากระสอบ ในห้องการค้าคลังสินค้าเป็นศูนย์กลางในการจัดสรรการจำหน่ายกระสอบ เพื่อมิให้มีการขายต่ำกว่ากัน ให้กันเงินจำนวนหนึ่งจากการขายกระสอบภายใน เพื่อใช้เงินทุนนี้เป็นเงินทุนอุดหนุนกระสอบซึ่งต้องส่งไปจำหน่ายต่างประเทศในราคาทุน และให้ห้องการค้าคลังสินค้านำจำนวนกระสอบในกรณีที่โรงงานบางโรงขาดเงินทุนหมุนเวียน คณะรัฐมนตรีมีมติให้สำนักงานสภาพัฒนาการเศรษฐกิจแห่งชาติพิจารณา คณะกรรมการบริหารสภาพัฒนาการเศรษฐกิจแห่งชาติ ได้เสนอความเห็นว่าการของรัฐบาลควรช่วยเหลือให้บริการอุตสาหกรรมกระสอบในด้านการเงินและวิชาการ เพื่อให้ต้นทุนการผลิตกระสอบลดลง ในด้านการผลิตกระสอบนั้น ควรจะเป็นหน้าที่ของโรงงานอุตสาหกรรมกระสอบที่จะรวมกลุ่ม หรือโดยประการใดประการหนึ่งที่จะจำกัดปริมาณการผลิตลงไม่ให้เกิดต้นทุนและราคาตกต่ำ ข้อเท็จจริงต่าง ๆ ที่กล่าวถึงข้างต้น สรุปได้ว่ารัฐบาลยังไม่ประสงค์จะเข้าควบคุมการดำเนินงานของโรงงานต่าง ๆ การสนับสนุนให้ราคากระสอบสูงขึ้น เป็นเรื่องของโรงงานจะต้องจัดการรวมกลุ่มกันเอง โดยเหตุที่การพิจารณาแก้ไขสถานการณ์กระสอบล้นตลาดเกินความต้องการ ต้องใช้ระยะเวลาการพิจารณานานถึง 2 ปี โรงงานมิได้มีการรวมกลุ่มกันเพื่อแก้ไขสถานการณ์ ราคากระสอบในระหว่างปี 2510 - 2511 ได้ลดต่ำลงที่สุดในระยะ 10 ปีที่ผ่านมา

ในกลางปี 2511 โรงงานทอกระสอบได้ประชุมแลกเปลี่ยนความคิดเห็นเพื่อแก้ไขสถานการณ์ราคากระสอบที่ตกต่ำ สรุปความเห็นของโรงงานได้ว่า ควรจะได้รวมกลุ่มโรงงานให้เป็นปึกแผ่นเพื่อรักษาระดับราคากระสอบ การดำเนินงานนี้ควรจะเป็นนิติบุคคลให้รูปบริษัทจำกัด โดยมีโรงงานต่าง ๆ เป็นผู้ถือหุ้น แต่เนื่องด้วยโรงงานที่เป็นรัฐวิสาหกิจ (ขณะนั้นมีอยู่ 4 โรงงาน) ไม่อาจนำเงินมาลงทุนถือหุ้นในบริษัทเอกชนได้ เพราะมีระเบียบทางราชการควบคุมอยู่อย่างไรก็ตาม โรงงานที่เป็นรัฐวิสาหกิจก็ยินดีเข้าร่วมประชุมกับโรงงานของเอกชน และร่วมมือตามข้อตกลงต่าง ๆ ของกลุ่มโรงงาน โรงงานเอกชนที่มีอยู่ในขณะนั้นมีอยู่ 6 โรงงาน ได้จัดตั้งบริษัทกลางขึ้น ชื่อ บริษัทค้ากระสอบสยามจำกัด เป็นนิติบุคคลมีเงินทุนจดทะเบียน 9 ล้านบาท วัตถุประสงค์ของการจัดตั้ง เพื่อให้เป็นนิติบุคคลทำนิติกรรมต่าง ๆ แทนกลุ่มโรงงาน อยางไรก็ตาม ข้อตกลงต่าง ๆ ที่จะให้โรงงานทุกโรงงานปฏิบัติตาม เพื่อรักษาระดับราคากระสอบเป็นเรื่องของกลุ่มโรงงาน ซึ่งมีโรงงานรัฐวิสาหกิจเข้าร่วมอยู่ด้วย กลุ่มโรงงานทอกระสอบได้ดำเนินการกำหนดราคาขายเป็นราคาเดียวกัน และกำหนดโควตาการขายภายในมาไตรมาสหนึ่ง (ประมาณ 10 เดือน) ก็ต้องเลิกการรวมกลุ่ม เพราะโรงงานบางแห่ง โดยเฉพาะโรงงานของเอกชน มิได้ปฏิบัติตามข้อตกลง ได้ลักลอบนำกระสอบออกมาขายเกินโควตาที่ได้รับ และมีการขายตัดราคากันเอง ราคากระสอบในระยะที่แยกกลุ่ม (เดือนมิถุนายน 2512) ได้ตกลงอย่างรวดเร็ว ในกลางเดือนสิงหาคม 2512 โรงงานต่าง ๆ ได้กลับหันเข้ามารวมกลุ่มกันอีก เพราะโรงงานต่างตระหนักดีว่า การแย่งขายตัดราคากันในประเทศ ทำให้ราคากระสอบภายในลดลง และในขณะที่การส่งออกไปยังต่างประเทศต้องการขายแข่งกับผู้ผลิตประเทศอื่น ๆ ในราคาต่ำกว่าราคาทุน ราคาภายในประเทศจึงนับว่ามีความสำคัญต่อโรงงานต่างๆ เป็นอย่างยิ่ง การกลับมารวมกันเป็นกลุ่มผู้ผลิตของโรงงานต่าง ๆ เป็นครั้งที่ 2 นี้ ได้มีข้อตกลงที่กระชับแน่นกว่าคราวแรกคือ

1. จัดแบ่งโควตาการขายภายในประเทศตามผลผลิตของโรงงานแต่ละโรง
2. เก็บกระสอบไว้โกดังกองกลาง เพื่อส่งไปต่างประเทศ ในขั้นแรกได้กำหนดไว้ 2 ล้านใบ อัตราส่วนการเก็บกระสอบได้เพิ่มเป็นร้อยละ 35 ของผลผลิต อัตราส่วนการเก็บกระสอบเพื่อส่งไปต่างประเทศได้เพิ่มเป็นร้อยละ 50 ในระยะต่อมา
3. ร่วมมือกันหาตลาดต่างประเทศ ในกรณีที่เป็นคำสั่งซื้อจำนวนมาก บริษัทค้ากระสอบสยาม จำกัด จะรับใบสั่งซื้อและนำมาจัดสรรแก่โรงงานต่าง ๆ

4. จัดให้มีนายตรวจโรงงาน โดยทุกโรงงานตั้งแต่มีการรวมกลุ่มครั้งที่ 2 เป็นต้นมา ราคากระสอบภายในประเทศได้เพิ่มสูงขึ้นเป็นโบละ 6.10 บาท ในเดือนตุลาคม 2512 เป็น 6.44 บาท ในเดือนธันวาคม และเฉลี่ย 6.77 บาท ในปี 2513 ถึงแม้ว่าราคากระสอบภายในประเทศจะมีเสถียรภาพมากขึ้น แต่กลุ่มโรงงานทอกระสอบยังประสบปัญหาด้านความไว้วางใจซึ่งกันและกัน ตลอดจนการปฏิบัติตามข้อตกลงที่ไว้กำหนดขึ้น ในปลายปี 2513 กลุ่มโรงงานทอกระสอบได้กำหนดเงินประกัน 2 แสนบาท เพื่อเป็นค้ำประกัน ถ้าหากโรงงานหนึ่งโรงงานใดละเมิดข้อตกลงเงินประกันนี้ไว้กำหนดเพิ่มเป็น 5 แสนบาทในต้นปี 2514 และไว้กำหนดให้บริษัททอกระสอบสยาม จำกัด ซึ่งทำการแทนกลุ่มเป็นผู้ขายกระสอบภายในประเทศแต่เพียงผู้เดียว

ปัญหาการดำเนินงานของกลุ่มโรงงานกระสอบป่าน ถึงแม้ว่าโรงงานทอกระสอบต่าง ๆ จะสามารถรวมกลุ่มเป็นผู้ผลิต เพื่อกำหนดราคากระสอบภายในประเทศได้ก็ตาม การดำเนินงานของกลุ่มโรงงานยังประสบปัญหาต่าง ๆ ที่สำคัญอันอาจทำให้โรงงานยกเลิกการรวมกลุ่มไปในที่สุด กล่าวคือ

1. โรงงานบางโรงงานมุ่งแต่หากำไรในระยะสั้น โดยการหลีกเลี่ยงข้อตกลงของกลุ่มโรงงาน ทำให้เกิดความไม่ไว้วางใจในระหว่างโรงงาน และเกิดความยุ่งยากในทางปฏิบัติควบคุม
2. ขาดการศึกษาวิเคราะห์ เพื่อวางแผนการจัดระบบการผลิต การจำหน่าย และการรักษาระดับราคาที่ดีพอ การแก้ไขปัญหาดังกล่าว ส่วนใหญ่มุ่งทางแก้ไขเฉพาะหน้าเป็นคราว ๆ
3. โรงงานต่าง ๆ มีประสิทธิภาพการผลิต และการจำหน่ายที่ไม่มีระเบียบขั้นตอนทางเอารัดเอาเปรียบจากการละเมิดข้อตกลงอยู่เสมอ

นโยบายของรัฐบาลเกี่ยวกับอุตสาหกรรมกระสอบป่าน

รัฐบาลได้กำหนดนโยบายเกี่ยวกับอุตสาหกรรมกระสอบป่านไว้ดังนี้ คือ

1. รักษาระดับราคากระสอบในประเทศ ให้เหมาะสมเป็นธรรม ทั้งทางค่านผู้ผลิตผู้ใช้
 2. ให้มีกระสอบใช้ในประเทศอย่างเพียงพอ ไม่ให้เกิดภาวะการขาดแคลนเช่นในปี 2514 อีก
 3. ให้สามารถส่งกระสอบที่เหลือออกไปจำหน่ายต่างประเทศ
 4. ให้โรงงานช่วยรักษาเสถียรภาพของราคาปอ เพื่อช่วยชาวไร่ปอ
- รัฐบาลได้มอบให้กระทรวงพาณิชย์ร่วมมือกับฝ่ายโรงงานอย่างใกล้ชิด เพื่อควบคุมการผลิต

การจำหน่ายและราคาที่เป็นธรรม ในการนี้กรมการค้าภายในได้เข้าร่วมประชุมกับกลุ่มโรงงาน
 อยู่ตลอดเวลา เพื่อร่วมมือกำหนดโควตาการผลิต การเก็บสต็อกกระสอบและการส่งออก โดยใน
 ฤดูกาลใช้กระสอบในประเทศจะให้มีการส่งออกน้อยและให้เก็บสต็อกกระสอบจำนวนมาก เพื่อป้อง
 กันการขาดแคลนกระสอบ รวมทั้งกำหนดราคาที่เหมาะสม เพื่อสะดวกแก่ผู้ส่งสินค้าอื่นออกจะได้คำนวณ
 ต้นทุน และการปรับปรุงราคากระสอบภายในประเทศ ต้องได้รับความเห็นชอบจากรัฐบาล

การตลาดและการจำหน่ายกระสอบในประเทศในปัจจุบัน

ก. วิถีช่องตลาด (Market Channel)

ตลาดกระสอบและผลิตภัณฑ์อื่น ๆ เป็นตลาดการจำหน่าย การลงกองกลาง (Pool)
 สามารถแบ่งผู้เกี่ยวข้องออกเป็นกลุ่มใหญ่ ๆ ดังนี้

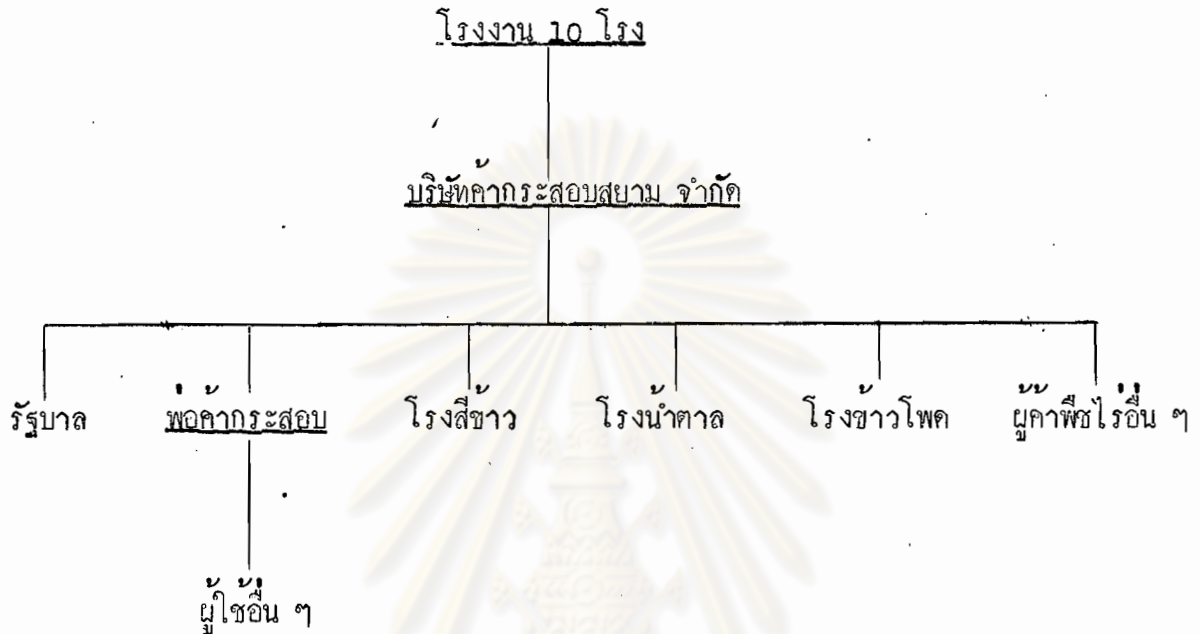
1. โรงงานทอกระสอบมีอยู่ 10 โรงงาน เป็นผู้ผลิตกระสอบและผลิตภัณฑ์อื่น ๆ
 ทั้งหมด ซึ่งปัจจุบันสามารถผลิตเพื่อสนองความต้องการภายในประเทศที่พอเพียงและมีบางส่วน
 เหลือไปจำหน่ายต่างประเทศอีกด้วย โรงงานแต่ละแห่งใช้วิธีการผลิตที่คล้ายคลึงกัน แต่มีกำลัง
 การผลิตที่แตกต่างกัน การจำหน่ายภายในประเทศนั้นทุกโรงงานได้มอบหมายให้บริษัทค้ากระสอบ
 สยาม จำกัด เป็นผู้จำหน่ายแทน การจำหน่ายกระสอบจึงไม่มีการจำหน่ายที่โรงงาน เมื่อมีผู้ซื้อ
 บริษัทค้ากระสอบสยาม จำกัด จะจัดสรรจำนวนที่ขายให้โรงงานแต่ละโรงงานเอง
2. บริษัทค้ากระสอบสยาม จำกัด เป็นนิติบุคคล ทำนิติกรรมแทนกลุ่มโรงงาน คณะกรรมการ
 ประกอบด้วยตัวแทนของโรงงานทอกระสอบปานทั้งหมด ทำหน้าที่จัดสรรโควตาการผลิต การขายภายใน
 ประเทศ และตั้งราคาขายเป็นราคาเดียวกัน จัดสรรโควตาการจำหน่ายของโรงงานให้กับผู้แทนจำหน่าย
 (ยี่ปั้ว) และรับคำสั่งซื้อจากลูกค้าในต่างประเทศที่ติดต่อโดยตรงกับบริษัทค้ากระสอบสยาม จำกัด แล้ว
 จัดสรรโควตาให้กับโรงงานต่าง ๆ ตามอัตราส่วนแบ่งที่แต่ละโรงงานตกลงกันไว้ โดยบริษัทจะคำนึงถึง
 - ก. ระยะทางของผู้ซื้อที่จะให้ลูกค้าได้โรงงานที่ใกล้ที่สุด
 - ข. จำนวนผลิตภัณฑ์ที่โรงงานมีสต็อกเหลือเพื่อให้ลูกค้าได้รับของเร็วที่สุด
 - ค. อัตราส่วนของโรงงานที่จะได้รับส่วนแบ่งตามเปอร์เซ็นต์
3. ตัวแทนจำหน่ายลูกค้าทั่วไป นอกจากจะซื้อจากบริษัทค้ากระสอบสยาม จำกัดแล้ว ยัง
 อาจซื้อจากตัวแทนจำหน่ายของบริษัท ๆ ที่ได้รับขึ้นทะเบียนไว้แล้วมีอยู่ 17 ร้านค้า เป็นผู้ค้า

รายใหญ่ 7 ราย ที่เหลือเป็นผู้การรายย่อย ตัวแทนจำหน่ายทั้งหมดมีสำนักงานอยู่ที่วัดเกาะ ถนน
ทรงวาด กรุงเทพมหานคร ทำหน้าที่เป็นตัวกลางระหว่างผู้ผลิตและผู้ใช้ โดยรายค้าที่ขอจดทะเบียน
เป็นตัวแทนจำหน่ายของบริษัทค้ากระสอบสยาม จำกัด ใ้จะต้องมีจำนวนการขายแต่ละเดือนตาม
เป้าหมายที่บริษัท ฯ ใ้กำหนดไว้ โดยลูกค้าตัวแทนจะใ้ส่วนลดใ้ใบละ 0.50 บาท แต่โรงงาน
ทอกระสอบจะว่าหมายกระสอบใ้แก่ตัวแทนที่บริเวณวัดเกาะ โดยเรียกขำระเงินเป็นเงินสด ใน
ราคาส่งมอบที่กรุงเทพฯ ฯ ผู้ค้าส่งที่บริเวณวัดเกาะจะจำหน่ายใ้แก่ลูกค้า โดยการใ้เครดิตและ
การจำหน่ายเป็นเงินสด ขึ้นอยู่กับฐานะของลูกค้าและราคากระสอบที่จำหน่ายเป็นเกณฑ์ โดยปกติ
ผู้ค้าส่งบริเวณวัดเกาะจะเพิ่มราคาขายอีกใ้ใบละประมาณ 4 สตางค์ จากราคาที่ซื้อจากโรงงาน
เป็นอย่าต่ำ ราคาขายของผู้ค้าส่งบริเวณวัดเกาะขึ้นอยู่กับเงื่อนใ้ในการชำระเงินของลูกค้า
สถานที่ส่งมอบ ฤกษ์การใช้ และการแข่งขันระหว่างพ่อค้ากันเอง

ผู้ค้าส่งย่านวัดเกาะ เป็นผู้ที่มีบทบาทสำคัญในการค้ากระสอบภายในประเทศ นอกจากจะ
ทำหน้าที่เป็นคนกลางระหว่างโรงงานทอกระสอบกับผู้ใช้รายใหญ่ ๆ และรายย่อยแล้ว ยังเป็นผู้
กำหนดราคาขายกระสอบภายในประเทศ ซึ่งรัฐบาลไม่สามารถควบคุมได้ ยกเว้นแต่ราคาขายส่ง
ของบริษัทค้ากระสอบสยาม จำกัดเท่านั้น ที่รัฐบาลเข้าไปมีบทบาทในการกำหนดราคาขายส่ง ดังนั้น
จึงจะเห็นว่าราคากระสอบในประเทศมีการเปลี่ยนแปลงอยู่เสมอ แลวแต่การตั้งราคาของผู้ค้าส่ง
นอกจากนั้น ผู้ค้าส่งยังมีบทบาทสำคัญในการใ้เครดิตแก่ลูกค้า ซึ่งโรงงานทอกระสอบไม่อยู่ในฐานะ
ที่จะทำได้

4. ผู้บริโภค (ผู้ใช้) หมายถึงโรงสี โรงน้ำตาล โรงงานผลิตผลเกษตรกรรมอื่น ๆ ที่ใ้
กระสอบใ้บรรจุผลิตผล ผู้ใ้ส่วนใหญ่จะซื้อกระสอบจากใ้บัวมากกว่าซื้อจากบริษัทค้ากระสอบสยาม
จำกัด โดยตรง

วิธีการจัดจำหน่ายในประเทศ (Channel of Distribution)



(แผนภาพที่ 3)

ข. ความต้องการใช้กระสอบภายในประเทศ

ผลิตภัณฑ์ที่ใช้ในประเทศ ได้แก่ กระสอบ ผ้ากระสอบ เชือกกระสอบ และผ้าปิดกระสอบที่ใช้ในประเทศแยกออกเป็น 2 ชนิด คือ กระสอบใหม่และกระสอบเก่า

ก. กระสอบใหม่ ใช้บรรจุพืชผลที่ต้องรักษาคุณภาพและราคาค่อนข้างสูง เช่น ข้าว น้ำตาล ละหุ่ง ฯลฯ ความต้องการใช้กระสอบภายในประเทศมีการเปลี่ยนแปลงขึ้นลงทุก ๆ ปี ทั้งนี้ขึ้นอยู่กับปริมาณของผลผลิตของพืชผลที่ใช้กระสอบบรรจุ ปริมาณกระสอบเก่าที่ใช้หมุนเวียนในประเทศ และภาวะการผลิตการคั่วถลุงกระดาษ กระสอบผ้าและกระสอบจากเส้นใยสังเคราะห์ที่สามารถใช้แทนกระสอบป่านได้

ข. กระสอบเก่า ส่วนมากใช้บรรจุพืชผล และสินค้าหยาบ ๆ เช่น ข้าวโพค มันสำปะหลัง ไร่ข้าว ถ่าน แร่ ฯลฯ ราคากะสอบเก่าจะถูกกว่าราคากะสอบใหม่ประมาณใบละ 1 บาท จึงเป็นที่นิยมของตลาดผู้ค้าพืชไร่ในประเทศมาก

ปริมาณความต้องการการกระสอบภายในประเทศขึ้นอยู่กับผลผลิตสินค้าเกษตรกรรมและการส่งสินค้าเหล่านั้นไปต่างประเทศ ความต้องการการกระสอบภายในประเทศระหว่างปีเปลี่ยนแปลงไปตามฤดูกาลผลิตของสินค้าเกษตรกรรม สำหรับฤดูกาลใช้กระสอบข้าวและกระสอบน้ำตาล จะอยู่ในระหว่างเดือนพฤศจิกายน, ธันวาคม, มกราคม, กุมภาพันธ์, และเดือนมีนาคม ซึ่งในระหว่าง 5 เดือนดังกล่าวนี้ กระสอบข้าวและกระสอบน้ำตาลจะจำหน่ายไ้มากถึงประมาณร้อยละ 60 ของการจำหน่ายกระสอบทั้งหมดภายในประเทศทั้งปี ส่วนเดือนอื่น ๆ การจำหน่ายกระสอบข้าวและกระสอบน้ำตาลจะลดน้อยลง รายละเอียดการใช้กระสอบแยกตามพืชไร่ที่สำคัญ ๆ คือ

1. ข้าว กระสอบที่ใช้บรรจุข้าวสารส่วนใหญ่เป็นกระสอบขนาดมาตรฐาน ขนาด $29" \times 43"$ หนัก 1.134 กก. นำหนักบรรจุ 100 กก.ต่อใบ สำหรับข้าวสารเหนียว ซึ่งส่งออกเพียงเล็กน้อย ส่วนใหญ่ใช้กระสอบขนาด 50 กก. ข้าวสารที่ส่งออกไปจำหน่ายต่างประเทศทั้งหมดในแต่ละปี ต้องบรรจุกระสอบใหม่ ส่วนข้าวที่ใช้บริโภคในประเทศ อาจใช้กระสอบเก่าครั้งที่สองหรือกระสอบใหม่บรรจุได้ (ราคาสูงกว่ากระสอบที่ไ้มาตรฐาน) ความต้องการใช้กระสอบข้าว ขึ้นอยู่กับปริมาณผลผลิตและการส่งออกของข้าวในแต่ละปี แต่ส่วนใหญ่ขึ้นอยู่กับปริมาณการส่งออก เพราะมีความต้องการใช้กระสอบใหม่บรรจุทั้งหมด

2. กระสอบน้ำตาล น้ำตาลทรายที่ผลิตได้ในประเทศ ต้องใช้กระสอบใหม่ในการบรรจุทั้งหมด ทั้งนี้ต้องรักษาความสะอาดของน้ำตาล กระสอบน้ำตาลมีน้ำหนักบรรจุใบละ 100 กก. ลักษณะเป็นกระสอบทางมวง

3. ข้าวโพค การผลิตและการส่งข้าวโพคออกจำหน่ายต่างประเทศ ระยะเวลาปี 2504 - 2514 มีจำนวนเพิ่มมากขึ้นกว่า 3 เท่าตัวในปี 2504 ปริมาณส่งออกมีประมาณ 5 แสนกว่าตัน และในปี 2514 การส่งออกเพิ่มขึ้นเป็น 1.7 ล้านตัน

การส่งข้าวโพคออกไปจำหน่ายต่างประเทศก่อนปี 2507 ส่งออกโดยการบรรจุกระสอบทั้งหมด นับตั้งแต่ปี 2507 เป็นต้นมา ได้มีการจัดตั้งโรงงานอบข้าวโพคขึ้นหลายแห่ง ข้าวโพคที่ผ่านจากการอบของโรงงาน จะใช้กระสอบเก่าบรรจุโดยจะนำไปขนถ่ายลงเรือ ซึ่งเรียกว่าการขนส่งแบบ Bulk Handling โดยไม่ต้องบรรจุกระสอบ แต่การขนส่งแบบนี้จะทำในเฉพาะกรณีขนส่งไปยังประเทศญี่ปุ่นเท่านั้น สำหรับตลาดอื่น ๆ ยังคงบรรจุกระสอบตามเดิม

นอกจากผลผลิตที่สำคัญดังกล่าวแล้ว ยังมีผลผลิตพืชไร่อื่น ๆ ที่จำเป็นต้องใช้กระสอบบรรจุ อีกประมาณ 21 ชนิด ความต้องการใช้ภายในประเทศมีประมาณปีละ 57 ล้านใบ ในจำนวน กระสอบที่ใช้ภายในประเทศนี้ มีส่วนหนึ่งที่ใช้บรรจุสินค้าเพื่อการส่งออก และอีกส่วนหนึ่งใช้หมุนเวียนในประเทศ ซึ่งกระสอบที่ส่งออกในลักษณะนี้มีอิทธิพลต่อปริมาณความต้องการใช้กระสอบในประเทศในระยะต่อไป และอีกประการหนึ่ง ปริมาณการใช้กระสอบภายในประเทศจะเปลี่ยนแปลงไปตามฤดูกาล ดังนั้นการประมาณการใช้กระสอบในแต่ละปี จึงประมาณจากผลผลิตพืชที่สำคัญที่ต้องใช้กระสอบบรรจุ และสามารถกำหนดจำนวนการใช้ตามฤดูกาลค่อนข้างแน่นอน

จะเห็นได้ว่า การใช้กระสอบในปี 2516 ในแต่ละเดือนมีปริมาณสูงกว่าปี 2515 ยกเว้นเดือนมีนาคมและเมษายน ในระหว่างเดือนมีนาคม - ตุลาคม 2516 ซึ่งเป็นระบายนอกฤดูกาลใช้กระสอบ ปริมาณการจำหน่ายในประเทศจะอยู่ในระดับต่ำ โดยเฉลี่ยประมาณ 3 ล้านใบต่อเดือน ตั้งแต่เดือนพฤศจิกายน ถึง กุมภาพันธ์ เป็นฤดูกาลเก็บเกี่ยวข้าว ข้าวโพด และน้ำตาล ทำให้ความต้องการใช้กระสอบภายในประเทศสูงขึ้น โดยเฉลี่ยประมาณ 7 ล้านใบต่อเดือน เรียกกันได้ว่า เป็นฤดูกาลใช้กระสอบ (ดูกราฟที่ 5 ประกอบ)

ในปี 2516 มีการจำหน่ายผลิตภัณฑ์ต่าง ๆ ของโรงงานทอกระสอบภายในประเทศรวมทั้งสิ้น 54,749,140 ใบ (เทียบผลิตภัณฑ์ต่าง ๆ เป็นกระสอบข้าว ขนาด 29" x 43" น้ำหนัก 1.134 กก.) เทียบการจำหน่ายภายในประเทศปี 2515 ซึ่งจำหน่ายผลิตภัณฑ์ทั้งสิ้น 45,128,440 ใบ นับได้ว่าจำหน่ายได้สูงขึ้นกว่าปี 2515 ถึงร้อยละ 21.32 ซึ่งการจำหน่ายในประเทศนี้ ขึ้นอยู่กับผลผลิตทางการเกษตรในปี 2516 ซึ่งมากกว่าผลผลิตในปี 2515 (ดูรายละเอียดตารางที่ 27)

ราคากระสอบในประเทศ

ราคากระสอบภายในประเทศแบ่งออกเป็น 2 ราคา คือราคาเป็นทางการ และราคาในตลาดเสรี

ก. ราคาเป็นทางการ ในปี 2515 ราคาจำหน่ายปลีกใบละ 9.50 บาท และราคานี้ไม่ใช่ราคาที่รัฐบาลประกาศควบคุม เพราะได้ยกเลิกการควบคุมราคา ตั้งแต่วันที่ 14 กันยายน 2515 แต่ราคานี้เป็นราคาที่ตกลงกันด้วยคำพูด ระหว่างนายประสิทธิ์ กาญจนวัฒน์ อธิบดีรัฐมนตรีว่า

ตารางที่ 27

แสดงจำนวนกระสอบข้าวและน้ำตาลที่ใช้ภายในประเทศ ระหว่างปี 2504 - 2516

หน่วย : ล้านโบ

ปี พ.ศ.	จำนวนที่ใช้ภายในประเทศ	หมายเหตุ
2504	34.01	รวมส่วนที่ใช้บรรจุน้ำตาลส่งออกด้วย
2505	41.59	
2506	22.99	ตัวเลขปี 2504 - 2511 จากกองศึกษาภาวะ
2507	45.83	เศรษฐกิจ สำนักงานคณะกรรมการพัฒนาการ
2508	41.10	เศรษฐกิจและสังคม
2509	39.59	
2510	48.66	ตัวเลขตั้งแต่ปี 2512 จากการสำรวจของ
2511	37.84	สมาคมหอกระสอบไทย
2512	31.43	
2513	40.61	
2514	33.50	
2515	38.505	รวมผลิตภัณฑ์ทุกชนิด 45.128
2516	46.731	รวมผลิตภัณฑ์ทุกชนิด 54.749

ตารางที่ 28

ปริมาณการใช้กระสอบภายในประเทศ ปี 2515 และ 2516

หน่วย : ไบ

เดือน	ปี 2515	ปี 2516
มกราคม	2,675,628	6,226,436
กุมภาพันธ์	5,602,071	6,128,685
มีนาคม	5,721,882	3,144,015
เมษายน	3,901,305	2,276,075
พฤษภาคม	2,769,234	2,762,015
มิถุนายน	1,698,196	1,977,140
กรกฎาคม	2,551,755	3,594,409
สิงหาคม	2,049,644	2,765,595
กันยายน	1,742,751	3,211,200
ตุลาคม	1,662,980	4,545,320
พฤศจิกายน	3,727,416	7,054,660
ธันวาคม	5,001,351	10,363,590
รวม	39,103,213	54,049,140

ที่มา : บริษัทค้ากระสอบสยาม จำกัด

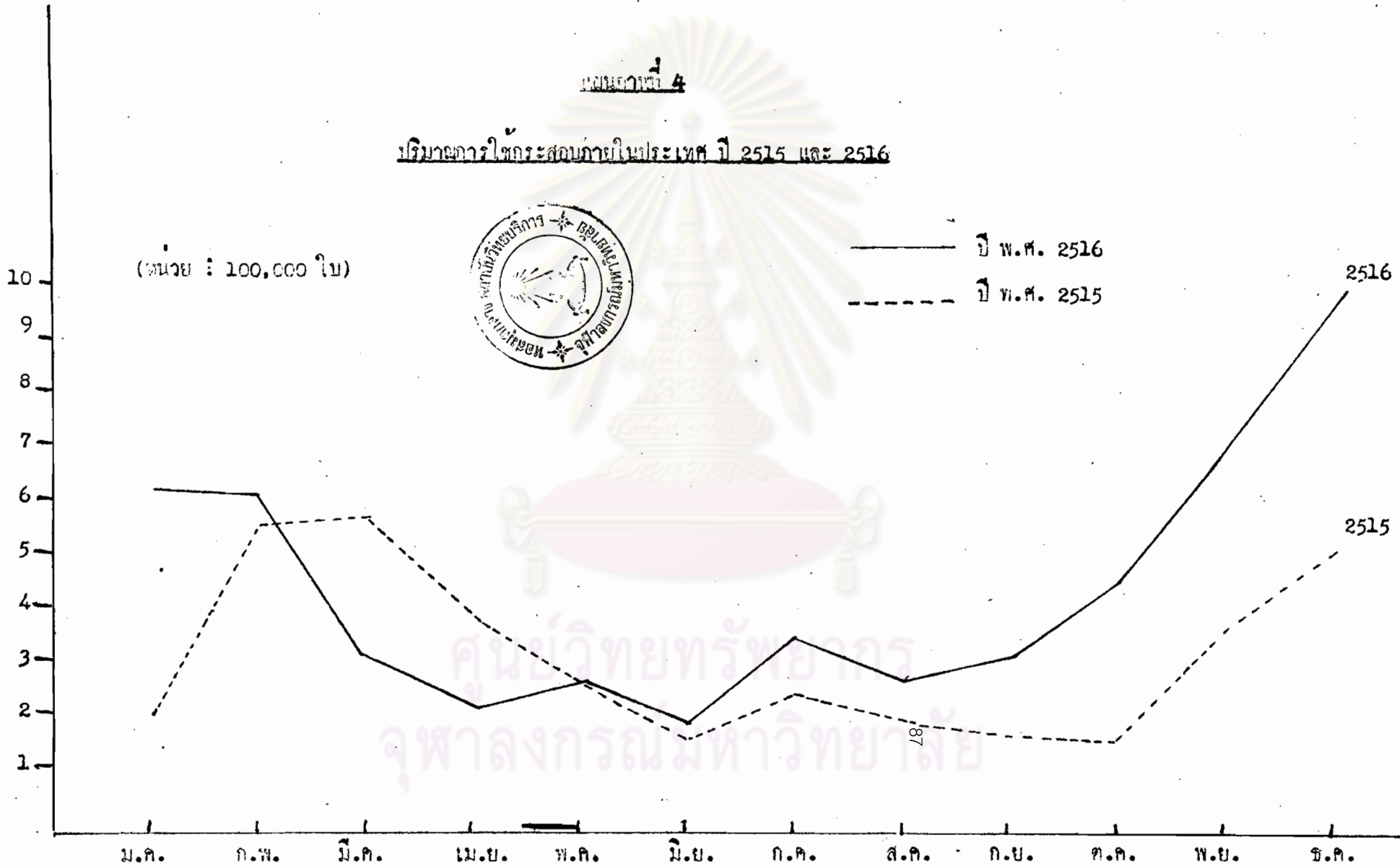
แผนภาพที่ 4

ปริมาณการใช้กระแสไฟฟ้าในประเทศไทย ปี 2515 และ 2516

(หน่วย : 100,000 โวลต์)



— ปี พ.ศ. 2516
- - - ปี พ.ศ. 2515



ศูนย์วิทยทรัพยากร
จุฬาลงกรณ์มหาวิทยาลัย

การกระทรวงพาณิชย์กับสมาคมผู้ผลิตกระสอบ ซึ่งทางผู้ผลิตยังยึดถือเป็นหลักปฏิบัติจนถึงทุกวันนี้

ข. ราคาในตลาดเสรี ราคากระสอบจะถูกกำหนดโดยพ่อค้าขายส่ง ราคานี้จะขึ้นอยู่กับ การซื้อจำนวนมากเพียงใดและเป็นลูกค้าประจำหรือไม่ ส่วนมากราคานี้จะสูงกว่าราคาในตลาด โดยทั่วไป ในปี 2516 เป็นปีที่ภาวะการค้ากระสอบมีการเปลี่ยนแปลงทางด้านราคา ราคาใน ตลาดเสรีสูงขึ้นถึงใบละ 10.50 - 11.50 บาท

สำหรับภาวะการค้ากระสอบภายในประเทศ นับตั้งแต่ปี 2509 ซึ่งเป็นปีที่ไทยเลิกนำเข้า จากต่างประเทศเป็นต้นมา ราคากระสอบ(กระสอบใหม่ขนาด 43" x 29") มีแนวโน้มสูงขึ้น ปรากฏตามราคาเฉลี่ยในตารางที่ 29

ราคากระสอบของไทยภายในประเทศ อยู่ภายใต้การกำหนดของกลุ่มโรงงานผู้ผลิต โดยตั้งบริษัทค้ากระสอบสยาม จำกัด เป็นศูนย์กลางการจัดจำหน่าย เป็นนิติบุคคลทำกิจกรรม แทนกลุ่มโรงงาน ข้อตกลงที่กลุ่มโรงงานได้ใช้เพื่อรักษาระดับราคากระสอบป่าน คือ การจัดสรร โควตาการขายภายในประเทศ ให้โรงงานทุกโรงเข็นงวด ๆ และตั้งราคาขายเป็นราคาเดียวกัน ผลของการดำเนินงานระยะแรกปรากฏว่า สามารถพุงราคากระสอบมีให้ตกต่ำลง และค่อย ๆ เพิ่มขึ้นในระยะต่อมา คือจากราคากระสอบใบละ 4.34 บาท ในเดือนเมษายน 2511 เป็นใบ ละ 6.00 บาท ในเดือนกรกฎาคม และเป็นใบละ 7.90 บาท ในเดือนมกราคม 2512 กลุ่ม โรงงานทอกระสอบสามารถดำเนินการมาได้เพียงระยะหนึ่ง (10 เดือน) ต้องเลิกกลับไป ในเดือน เมษายน ราคากระสอบกลับลดลงเหลือใบละ 7.62 บาท และเป็น 5.07 บาท ในเดือนมิถุนายน และไต่ลดลงเหลือใบละ 5.00 บาท ในเดือนสิงหาคม จะเห็นได้ว่าเมื่อโรงงานทอกระสอบได้ กลับมารวมกันอีกครั้ง ทำให้ราคากระสอบในประเทศสูงขึ้นมาก ราคาโดยเฉลี่ยตั้งแต่ปี 2512 - 2516 เป็น 7.19, 7.79, 9.17 และ 9.25 บาท ตามลำดับ และราคากระสอบในปี 2516 มีการเปลี่ยนแปลงถึง 2 ครั้ง คือ

วันที่ 15 พฤษภาคม 2516 เปลี่ยนจากใบละ 9.50 บาท เป็น 9.25 บาท

วันที่ 20 ธันวาคม 2516 เปลี่ยนจากใบละ 9.25 บาท เป็น 9.50 บาท

ปัจจุบันราคากระสอบชาวทางเขี้ยว ราคาใบละ 9.50 บาท ส่วนราคากระสอบนำตาลนั้น มีราคาสูงกว่ากระสอบขาวประมาณใบละ 0.05 บาท เนื่องจากมีความต้องการใช้กระสอบนำตาล เฉพาะฤดูหีบอ้อยเท่านั้น นอกจากนั้นแล้วความต้องการใช้ในระยะอื่นมีน้อยมาก ทางโรงงานทอ

ตารางที่ 29

แสดงการเปลี่ยนแปลงราคาจำหน่ายกระสอบข้าวทางเขี้ยว

ปี 2511 - 2517

บาท : โย

เดือน	2510	2511	2512	2513	2514	2515	2516	2517
มกราคม	7.65	4.53	7.90	6.75	7.12	8.50	9.50	9.50
กุมภาพันธ์	7.58	4.35	7.75	7.50	7.40	8.50	9.50	9.50
มีนาคม	7.55	4.10	7.65	7.50	7.40	8.50	9.50	9.50
เมษายน	7.43	4.34	7.62	7.50	7.85	8.50	9.50	9.50
พฤษภาคม	7.28	4.52	7.20	7.50	7.85	9.50	9.38	9.50
มิถุนายน	6.93	5.12	5.07	6.80	7.90	9.50	9.20	
กรกฎาคม	6.49	6.00	5.21	7.00	7.90	9.50	9.20	
สิงหาคม	6.33	6.30	5.00	7.10	7.90	9.50	9.25	
กันยายน	6.35	6.50	5.47	7.20	7.90	9.50	9.25	
ตุลาคม	6.13	7.00	6.12	7.20	7.90	9.50	9.25	
พฤศจิกายน	5.68	7.15	6.12	7.20	8.20	9.50	9.25	
ธันวาคม	4.55	7.30	6.35	7.05	8.20 ₀₀	9.50	9.37	
เฉลี่ย	6.66	5.60	6.46	7.19	7.99	9.17	9.25	

ที่มา กรมเศรษฐกิจการพาณิชย์ กระทรวงพาณิชย์

กระสอบจึงต้องเก็บกระสอบน้ำตาลสต็อกค้างปี ทำให้สิ้นเปลืองเนื้อที่เก็บในโกดังและเสียค่าใช้จ่ายในการเก็บรักษา รวมทั้งกระสอบที่เก็บรักษาไว้ก็เก่าลงด้วย ดังนั้นการกำหนดราคาขายจึงสูงกว่าราคากระสอบชั่วคราว ซึ่งกระสอบชั่วคราวสามารถจำหน่ายได้ตลอดทั้งปี ส่วนผลิตภัณฑ์อื่น ๆ ไม่มีการกำหนดราคาขายแน่นอน

การเคลื่อนไหวของราคากระสอบภายในประเทศขึ้นอยู่กับปัจจัยต่าง ๆ ดังนี้

1. ผลสืบเนื่องจากวิกฤตการณ์น้ำมัน เงินเฟ้อ และความผันแปรของระบบเงินตราต่างประเทศ ทำให้ราคาสินค้าทุกชนิดมีราคาสูงขึ้น จึงมีการกักตุนโดยผู้ผลิตกระสอบเพื่อการเก็งกำไร และหวังว่าราคากระสอบจะทองสูงขึ้นดังสินค้าชนิดอื่น หรือการกักตุนโดยผู้ใช้ เช่น โรงสี พอก้าข้าว และโรงงานน้ำตาล เพราะต่างก็กลัวว่าราคากระสอบจะสูงขึ้นและขาดแคลน เนื่องจากภาวะการจำหน่ายไม่แน่นอน จะเห็นได้ว่าปริมาณการจำหน่ายกระสอบภายในประเทศในระยะ 3 วัน ก่อนที่จะมีประกาศคณะกรรมการกลางป้องกันการค้ากำไรเกินควร (ฉบับที่ 75) พ.ศ. 2517 ให้อำนาจเจ้าพนักงานและสถานที่เก็บสินค้าบางประเภท เมื่อวันที่ 9 มกราคม 2517 ให้ผู้มีกระสอบในครอบครองตั้งแต่ 15,000 ใบขึ้นไป แจ้งปริมาณและสถานที่เก็บนั้น ทางโรงงานเคยจำหน่ายกระสอบก่อนประกาศนี้ได้ประมาณวันละ 1 - 2 ล้านใบ² แต่หลังจากประกาศควบคุมแล้วปริมาณการจำหน่ายลดลงเหลือประมาณ 100,000 ใบต่อวัน ทำให้กระสอบมีราคาสูงขึ้นโดยราคากระสอบในท้องตลาดได้เพิ่มสูงขึ้นเป็นใบละ 9.50 บาท

2. ความต้องการใช้กระสอบในประเทศในแต่ละปี ซึ่งความต้องการใช้ขึ้นอยู่กับผลผลิตของพืชผล เกษตรกรรมและการส่งผลผลิตเหล่านั้นออกไปจำหน่ายยังต่างประเทศ

3. ราคาที่รัฐบาลรับซื้อจากโรงงานทอกระสอบของรัฐบาลเพื่อใช้ในการบรรจุข้าวของรัฐบาลเพื่อส่งออก มีอิทธิพลมากต่อการกำหนดราคากระสอบของเอกชน เช่น เมื่อวันที่ 19 กรกฎาคม 2515 กรมการค้าต่างประเทศได้มีหนังสือแจ้งแก่พ่อค้าชาววราคาระสอบที่ทางราชการซื้อจากโรงงานทอกระสอบของรัฐบาลนั้นใบละ 9.50 บาท ดังนั้นการตั้งราคาขายกระสอบของฝ่ายโรงงานจึงมีแนวโน้มเอียงที่จะยึดถือราคานี้

² สอบถามบริษัทค้ากระสอบสยาม จำกัด

4. การส่งกระสอบออกไปจำหน่ายต่างประเทศและราคากะสอบในต่างประเทศ เป็นสิ่งที่มีบทบาททำให้ราคากะสอบในประเทศเปลี่ยนแปลงคือ ถ้าภาวะความต้องการของตลาดต่างประเทศสูง ราคากะสอบก็จะสูง และมีการส่งกระสอบออกเป็นจำนวนมากก็จะผลักดันให้ราคากะสอบภายในประเทศสูงขึ้นด้วย เช่น ราคากะสอบในปี 2516 ได้เพิ่มสูงขึ้นเนื่องจากวิกฤติการณ์น้ำมันและการผันแปรค่าระบบการเงิน ทำให้ต่างประเทศมีความต้องการกระสอบป่านเพิ่มขึ้น และราคาได้เพิ่มสูงขึ้น ทำให้ราคากะสอบภายในประเทศเพิ่มสูงขึ้นด้วย

5. ราคาของกระสอบเส้นใยสังเคราะห์ ถูกกระต่ายและวัสดุอื่น ๆ ที่ใช้แทนกระสอบป่าน ในปี 2511 - 2513 ได้มีการแข่งขันระหว่างกระสอบป่านและกระสอบจากเส้นใยสังเคราะห์กันมาก และราคากะสอบจากเส้นใยสังเคราะห์ถูกกว่ากระสอบป่าน จึงทำให้กระสอบป่านลดความสำคัญลง ในปี 2513 จึงเกิดภาวะกระสอบป่านล้นตลาด ราคาตกต่ำอยู่ระหว่างโละ 4.10 - 7.90 บาท แต่ต่อมาในระยะปี 2515 - 2516 เป็นต้นมา กระสอบจากเส้นใยสังเคราะห์และถุงกระต่ายประสบปัญหาเรื่องต้นทุนวัตถุดิบราคาสูง เนื่องจากวิกฤติการณ์น้ำมันและการขาดแคลนเยื่อกระดาษทำให้ราคาขายกระสอบจากเส้นใยสังเคราะห์ และถุงกระต่าย สูงขึ้นอย่างรวดเร็ว ผู้ใช้ส่วนมากจึงหันมาใช้กระสอบป่านกันในการบรรจุสินค้ากันเพิ่มขึ้น ทำให้ระดับราคากะสอบป่านในประเทศนี้เพิ่มเป็น 8.20 - 9.50 บาท

6. การคาดคะเนของผู้ค้าและผู้ใช้กระสอบป่าน กระสอบเป็นสินค้าที่จำเป็นในการบรรจุซึ่งปริมาณการใช้กระสอบมากหรือน้อยขึ้นอยู่กับฤดูกาลด้วย คือ ระยะเวลาตั้งแต่เดือนพฤศจิกายนถึงเดือนมีนาคม ซึ่งเป็นระยะเวลาเก็บเกี่ยวข้าว ข้าวโพด น้ำตาล ความต้องการใช้กระสอบในช่วงนี้จะเพิ่มขึ้นประมาณ 60 เปอร์เซ็นต์ของการใช้ภายในประเทศตลอดทั้งปี ก่อนปี 2514 ตลาดกระสอบมีลักษณะเป็นตลาดผู้ซื้อ ผู้ใช้กระสอบไม่มีความจำเป็นที่จะกักตุน อย่างไรก็ตาม การคาดคะเนการใช้กระสอบในแต่ละฤดู นับว่ามีความสัมพันธ์กับราคาขายในประเทศอย่างใกล้ชิด ในปี 2514 ผู้ใช้กระสอบและผู้ค้ากระสอบได้คาดการณ์ว่า จะมีกระสอบไม่เพียงพอและราคาจะสูงขึ้น และราคากะสอบช่วงนั้นก็สูงขึ้น เนื่องจากการกักตุน โดยราคาต้นปี 7.12 บาท และราคาปลายปีเป็น 8.50 บาท

7. ปริมาณผลผลิตของโรงงานทอกระสอบในแต่ละปี การผลิตกระสอบในแต่ละปี ถ้าทุกโรงงานผลิตได้เต็มประสิทธิภาพแล้ว ต้นทุนการผลิตต่อไปจะสามารถลดลงได้ ปริมาณผลผลิตนับ

ตั้งแต่ปี 2510 เป็นต้นมา ผลิตได้ประมาณปีละ 50 - 60 ล้านใบ ปริมาณการผลิตเป็นปัจจัยสำคัญอันหนึ่ง ที่ทำให้ราคาเปลี่ยนแปลง เช่นในขณะที่มีความต้องการภายในประเทศลดลง และการส่งออกลดลง ปริมาณการผลิตมีมากเกินไปเกินความต้องการ จะทำให้ราคาลดลง แต่ปัจจุบันกลุ่มโรงงานได้มีการควบคุมปริมาณการผลิต และการกำหนดราคาขายเป็นราคาเดียว จึงทำให้ราคามีความมั่นคงยิ่งขึ้น

8. สตอคกระสอบของโรงงาน ราคากระสอบภายในประเทศเดิมนั้นจะเคลื่อนไหวขึ้นลงตามปริมาณสตอคกระสอบ ที่มีอยู่ตามโรงงานต่าง ๆ โรงงานกระสอบและผู้ค้าส่งจะพิจารณาสตอคกระสอบเป็นเกณฑ์ในการซื้อขาย เช่น ในเวลาที่สตอคกระสอบของโรงงานกระสอบต่าง ๆ มีจำนวนสูง แต่การส่งออกและความต้องการภายในประเทศมีจำกัด เมื่อพ้นฤดูการใช้กระสอบแล้ว ราคากระสอบจะลดลง ในทางตรงกันข้าม ถ้าสตอคกระสอบมีจำนวนน้อย ผู้ค้าส่งต้องรอการผลิต เพื่อรับกระสอบจากโรงงาน ราคากระสอบจะเพิ่มสูงขึ้น ดังเช่นในปี 2511 สตอคกระสอบในโรงงานมีมาก ราคากระสอบลดลงถึงใบละ 4.50 บาท ส่วนในปี 2514 สตอคกระสอบของโรงงานไม่มีเลย ผู้ซื้อต้องรอการผลิต ราคากระสอบจึงเพิ่มสูงขึ้นถึงใบละ 8.50 บาท

9. ราคาวัตถุดิบ (ปอ) ปอเป็นวัตถุดิบที่สำคัญในการทอกระสอบ ต้นทุนการผลิตส่วนที่ใช้ปอประมาณร้อยละ 50 - 65 ของต้นทุนการผลิตทั้งหมด ราคาปอภายในประเทศในต้นฤดู (เดือนกันยายน - พฤศจิกายน) เป็นตัวกำหนดราคาขั้นต่ำของการผลิตในฤดูการผลิตนั้น ๆ กระสอบทางเดียว 1 ใบ ใช้ปอประมาณ 1.215 กก. ส่วนใหญ่ใช้ปอพอก เกรดบีและเกรดซีเป็นส่วนใหญ่ ทุกรายละเอียดความสัมพันธ์ของราคากระสอบและราคาปอในตารางที่ 30

สตอคกระสอบ

เนื่องจากภาวะปั่นป่วนของตลาดกระสอบป่านในปี 2514 บรรดาผู้ผลิตได้เริ่มเห็นความสำคัญของการมีสต็อกกันชน (Buffer Stock) ของกระสอบป่าน ดังนั้นในการประชุมของคณะกรรมการ ซึ่งประกอบไปด้วยตัวแทนของโรงงานผู้ผลิตทั้ง 10 แห่ง เมื่อเดือนกรกฎาคม 2516 ได้มีมติให้บริษัทผู้ผลิต ทำการเก็บสตอคกระสอบป่านเฉพาะกระสอบข้าวทางเขี้ยวขนาด 29" x 43" ไว้เป็นสต็อกกันชน (Buffer Stock) เพื่อป้องกันการขาดแคลนกระสอบในประเทศ อันเกิดขึ้นในฤดูการใช้กระสอบ การเก็บสตอคนี้ควบคุมโดยบริษัทค้ากระสอบสยาม จำกัด ซึ่งเป็นบริษัทกลาง สตอคกระสอบทั้งหมด จะเก็บไว้ในโกดังกลาง ที่อำเภอวังสิต จังหวัดปทุมธานี โดยบริษัทค้ากระสอบสยาม จำกัด เป็นผู้จัดสรรจำนวนสตอคกระสอบให้แก่แต่ละโรงงาน ตาม

ตารางที่ 30

ความสัมพันธ์ของราคาปอฝอกอ็คเบดและราคากระสอบเป็นรายเดือน ปี 2515/16

ปี	เดือน	ราคาปอฝอกอ็คเบด (บาท:ก.ก.)	ราคากระสอบ (บาท : ใบ)
2515	มกราคม	3.60	11.55
	กุมภาพันธ์	4.02	9.70
	มีนาคม	4.37	8.75
	เมษายน	5.05	8.50
	พฤษภาคม	5.50	9.23
	มิถุนายน	5.25	9.50
	กรกฎาคม	5.15	9.47
	สิงหาคม	5.15	9.47
	กันยายน	4.36	9.46
	ตุลาคม	3.72	9.40
	พฤศจิกายน	3.57	9.39
	ธันวาคม	3.98	9.48
	2516	มกราคม	4.32
กุมภาพันธ์		4.22	9.50
มีนาคม		4.17	9.50

- หมายเหตุ 1. ราคาปอเป็นราคาขายส่ง ราคากระสอบเป็นราคาขายส่ง
2. ราคาปอโดยเฉลี่ย เป็นราคาปอฝอกอ็คเบด เกรด เอ, เกรด บี, เกรด ซี จากหลักเกณฑ์ที่ว่า เส้นใยปอฝอกที่ใช้ในการผลิตกระสอบประกอบด้วยปอเอ, บี, ซี และปอรวม ปอyoung อัตรารวมปอ 20 : 30 : 25 : 25

ที่มา : กองระดับราคา กรมการค้าภายใน กระทรวงพาณิชย์

เปอร์เซ็นต์การขายในประเทศของแต่ละโรงงาน โดยแต่ละโรงงานจะต้องส่งกระสอบเข้าสู่โกดังกลางรวมทั้งสิ้น 3,000,000 ใบ ภายในระยะเวลาดังนี้

เดือนมีนาคม - เมษายน	ส่งกระสอบเข้าสู่สต็อกกลาง	1,000,000	ใบ
พฤษภาคม		1,000,000	ใบ
มิถุนายน		500,000	ใบ
กรกฎาคม		<u>500,000</u>	ใบ
	รวม	<u>3,000,000</u>	ใบ

จากสต็อกกระสอบป่านจำนวน 3,000,000 ใบนี้ บริษัทค้ากระสอบสยาม จำกัด อาจนำออกจำหน่ายในกรณีที่เกิดภาวะการขาดแคลนกระสอบภายในประเทศอันอาจเป็นผลให้ระดับราคาเพิ่มสูงขึ้น การมีมูลค้ำประกันชนนี้ นับเป็นวิธีการหนึ่งในการรักษาระดับราคาการจำหน่ายกระสอบภายในประเทศ จากการรายงานของสมาคมอุตสาหกรรมทอกระสอบไทย ปรากฏว่าเมื่อวันที่ 30 มิถุนายน 2517 มีกระสอบในสต็อกที่โกดังกลางรังสิตจำนวน 3,091,208 ใบ จำนวนกระสอบในสต็อกกลางนี้ ทางบริษัทค้ากระสอบสยาม จำกัด จะต้องรายงานไปยังกระทรวงพาณิชย์ทุกเดือน เพราะกระทรวงพาณิชย์จะใช้ในการพิจารณาจำนวนขอส่งกระสอบออกไปจำหน่ายยังต่างประเทศในแต่ละงวดด้วย โดยทางรัฐบาลได้กำหนดว่า ต้องมีกระสอบเพียงพอกับความต้องการใช้ภายในประเทศก่อน จึงจะอนุญาตให้มีการส่งออก เพราะขณะนี้รัฐบาลไม่ได้กำหนดอัตราการส่งออกที่แน่นอน ขึ้นอยู่กับพิจารณาจากจำนวนการขอส่งออก ของบริษัทค้ากระสอบสยาม จำกัด เป็นครั้งคราวไป

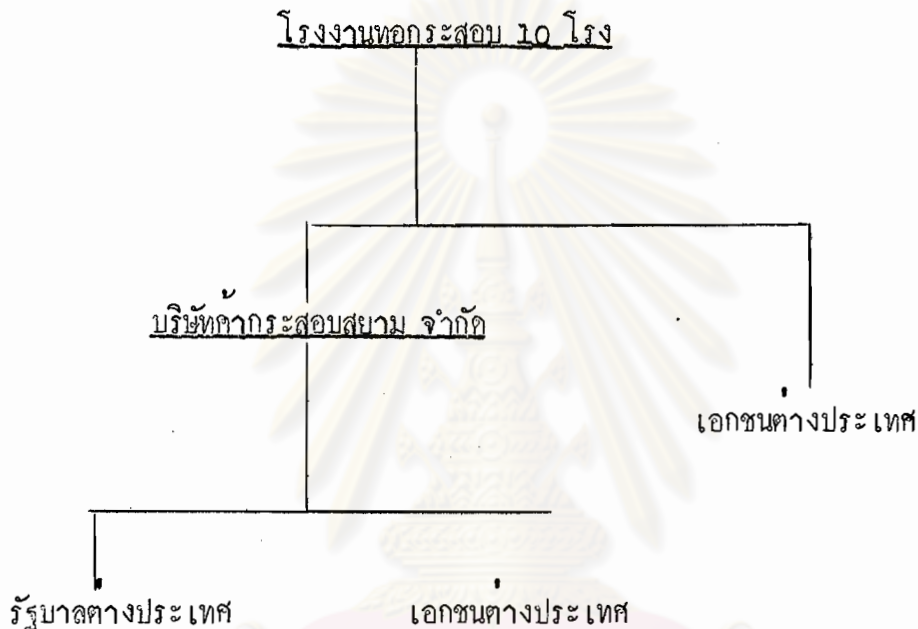
การตลาดและการจำหน่ายต่างประเทศ

การจำหน่ายกับต่างประเทศ จะขึ้นอยู่กับควบคุมของรัฐบาล โดยบริษัทค้ากระสอบสยาม จำกัด เป็นตัวแทนของโรงงานในการส่งออกทั้งหมด และจะต้องแสดงรายการจำนวนสต็อกในแต่ละเดือนของทุกโรงงาน และจำนวนกระสอบที่สต็อกไว้ในโกดังกลางบริษัทค้ากระสอบสยาม จำกัด จะเป็นผู้ส่งออกไปจำหน่ายต่างประเทศแต่ผู้เดียว ในกรณีที่บริษัทค้ากระสอบสยาม จำกัด รับผิดชอบต่อลูกค้าในต่างประเทศ ก็จะจัดสรรให้โรงงานต่าง ๆ ตามอัตราส่วนที่ตกลงกันไว้ และในกรณีที่ลูกค้าต่างประเทศซื้อจากโรงงานโดยตรง ทางโรงงานต้องแจ้งบริษัทค้ากระสอบ

สยาม จำกัด การส่งออกควบ

วิธีการจัดจำหน่ายไปต่างประเทศ

แผนภาพที่ 5



ราคาจำหน่ายกับต่างประเทศ

ราคาการจำหน่ายกระสอบในต่างประเทศของกระสอบและผลิตภัณฑ์ปอ มีการเปลี่ยนแปลงขึ้นลงอยู่ตลอดเวลา ทั้งขึ้นอยู่กับภาวะการผลิต และการส่งออกของอินเดีย และบังคลาเทศ นอกจากนี้ยังขึ้นอยู่กับภาวะการผลิตและการค้าของผลิตภัณฑ์เส้นใยสังเคราะห์และถุงกระดาษ ซึ่งสามารถไต่แทนกระสอบป่านได้คืออีกด้วย จะเห็นได้ว่าราคาขายส่งออกของไทยในปี 2513 เฉลี่ยประมาณใบละ 5.18 บาท และในปี 2514 ราคาเฉลี่ยใบละ 5.13 บาท ซึ่งระยะนี้มีการแข่งขันของเส้นใยสังเคราะห์ ในตลาดโลกอย่างมาก แต่ในปี 2515 กระสอบเส้นใยสังเคราะห์ประสบปัญหาการขาดแคลนวัตถุดิบ ทำให้มีราคาสูง ผู้ใช้หันมาใช้กระสอบป่านกันเพิ่มมากขึ้น ทำให้ราคากระสอบส่งออก³

³ กรมเศรษฐกิจการพาณิชย์ กระทรวงพาณิชย์

โดยเฉลี่ยในปี 2515 ใบละ 6.50 บาท และราคาเฉลี่ยจำหน่ายต่างประเทศในรอบปี 2516 ประมาณใบละ 8.37 บาท ราคานี้ยังไม่รวมเงินชดเชยส่งออกและการยกเว้นภาษีการค้าอีก

3.3 เปอร์เซ็นต์ ราคาส่งออกปี 2516 แยกเป็นราคาคณិតภัณฑ์แต่ละชนิด ได้ดังนี้ คือ

ราคากระสอบ	ใบละ	8.64 บาท
ราคาผืนผ้า (เทียบเป็นใบ)	" ●	7.81 บาท
ราคาเชือก (เทียบเป็นใบ)	"	8.98 บาท
ราคาคายปอ (เทียบเป็นใบ)	"	7.63 บาท

ภาษีศุลกากร⁴

สำหรับการส่งกระสอบออกและผลิตภัณฑ์ปอทุกประเภท ได้รับการยกเว้นภาษีขาออก ส่วนการนำเข้าผลิตภัณฑ์ปอ จะต้องเสียภาษีขาเข้า คือ

คายนอรรอยละ	30 ของมูลค่านำเข้า
ผ้ากระสอบรอยละ	60 ของมูลค่านำเข้า หรือ กก.ละ 2.50 บาท
เชือกกระสอบรอยละ	15 ของมูลค่านำเข้า
กระสอบป่านรอยละ	5 ของมูลค่านำเข้า หรือ กก.ละ 2.50 บาท

ชนิดของผลิตภัณฑ์ปอที่ส่งออกไปจำหน่ายต่างประเทศ

ผลิตภัณฑ์ของโรงงานทอกระสอบที่ส่งออกไปจำหน่ายต่างประเทศ แบ่งออกเป็น 3 ชนิด ใหญ่ ๆ คือ

1. คายนอและเชือกปอ ส่วนใหญ่ใช้ทำเชือก สายไฟฟ้า พรหม เชือกเย็บปกเอกสาร สิ่งทอ และใช้เป็นวัสดุทุติย (secondary material) ในโรงงานอุตสาหกรรมผลิตกระสอบ และใช้หมักฟ่อนข้าวในฤดูเก็บเกี่ยว ดังนั้นประเทศที่สั่งซื้อจะกำหนดลักษณะและคุณภาพโดยเฉพาะ เป็นงานประเภทงานสั่งให้โรงงานทอกระสอบทำตามความต้องการ
2. ผ้ากระสอบ (gunny cloth) ใช้ในการหีบห่อ ใช้เป็นผ้าประดับ ผ้าหลังพรหม และใช้เป็นวัสดุทุติยเพื่อผลิตถุงและกระสอบ

⁴ เรื่องเดียวกัน

3. กระสอบ (gunny bags) การส่งออกมีทั้งกระสอบใหม่และกระสอบเก่า การ
ใช้กระสอบในต่างประเทศได้แบ่งออกเป็น กระสอบสำหรับหีบห่อเมล็ดพืชเพื่อการส่งออก พวก
ถั่วเหลืองและอาหารสัตว์และเมล็ดพืชอื่น ๆ ส่วนมากใช้กระสอบขนาด 41" + 24" ส่วนกระสอบ
ทางเขียวนขนาด 43" + 29" ส่วนมากใช้ในการบรรจุข้าวบาเลย์และข้าวสาลี ซึ่งใช้กระสอบใหม่
ทั้งหมด แต่กระสอบสำหรับบรรจุเมล็ดพืชนั้นจะเป็นทั้งกระสอบใหม่และกระสอบเก่า กระสอบที่ใช้แล้ว
ครั้งหนึ่งจะใช้ประโยชน์ได้อีกไม่ต่ำกว่า 10 ครั้ง ดังนั้นการส่งกระสอบใหม่เข้าประเทศของ
ประเทศต่าง ๆ จึงขึ้นอยู่กับจำนวนกระสอบเก่าที่ใช้หมุนเวียนในประเทศในแต่ละปีด้วย

ความต้องการกระสอบของโลก

เนื่องจากไม่มีการคำนวณการใช้กระสอบในแต่ละประเทศ ดังนั้นเราจึงประมาณความ
ต้องการใช้กระสอบในประเทศต่าง ๆ จากปริมาณการใช้ผลิตภัณฑ์ของประเทศต่าง ๆ ในแต่ละ
ปี (ดังตารางที่ 31)

ประเทศที่เป็นตลาดกระสอบและผลิตภัณฑ์ที่สำคัญ

ก. ตลาดญี่ปุ่น⁵ เดิมประเทศญี่ปุ่นเป็นประเทศที่นำเข้าปอดิบเป็นจำนวนมากเพื่อป้อน
โรงงานอุตสาหกรรมทอกระสอบในประเทศ ซึ่งสามารถผลิตกระสอบและผลิตภัณฑ์ปออื่น ๆ เพื่อ
สนองความต้องการภายในประเทศอย่างเพียงพอ มีการนำเข้ากระสอบและผลิตภัณฑ์ปอเพียงเล็กน้อย
และยังมีเหลือส่งไปจำหน่ายต่างประเทศด้วย

ตารางที่ ๖

ปริมาณการนำเข้าผลิตภัณฑ์ของประเทศต่าง ๆ ระหว่างปี 2504 - 2513

หน่วย : พันตัน

ประเทศ	2504/2506	2507/2509	2510/2512	2513
ก. ประเทศที่พัฒนาแล้ว				
ยุโรปตะวันตก				
กลุ่มตลาดรวมยุโรป	14.2	23.3	38.0	51.7
สหราชอาณาจักร	38.5	40.5	43.6	36.3
ประเทศอื่นๆ 1/	42.4	30.2	35.9	27.9
รวม	95.1	94.9	117.5	115.9
ประเทศในอเมริกาเหนือ				
สหรัฐอเมริกา	373.6	437.0	421.1	380.6
แคนาดา	42.0	45.0	52.0	47.0
รวม	415.6	482.0	473.1	427.6
ประเทศที่พัฒนาแล้วอื่นๆ				
ออสเตรเลีย	88.0	94.0	84.0	63.0
แอฟริกาใต้	45.0	40.0	35.0	32.0
ญี่ปุ่น	- 2.8	-7.4	5.1	3.9
อื่น ๆ 2/	30.1	31.1	28.8	28.1
รวมประเทศที่พัฒนาแล้ว	160.3	157.7	152.9	127.0
ข. กลุ่มประเทศสังคมนิยม				
รัสเซีย	18.0	54.0	36.0	45.0
ยุโรปตะวันตก	25.0	36.8	33.9	31.8
สาธารณรัฐประชาชนจีน	1.0	4.0	1.0	-
รวมกลุ่มประเทศสังคมนิยม	44.0	94.8	70.9	76.8
ค. ประเทศกำลังพัฒนา				
เอเชีย 3/	114.5	98.3	62.5	75.5
แอฟริกาและตะวันออกไกล	158.0	208.0	177.0	160.0
ลาตินอเมริกา	152.0	160.0	119.0	101.0
รวมประเทศที่กำลังพัฒนา	424.5	466.3	358.5	338.5
ง. รวมทั้งหมดของโลก	1,139.5	1,295.7	1,199.9	1,085.8

หมายเหตุ : ตัวเลขโดยประมาณ

- 1/ ประเทศในยุโรปอื่น ๆ รวมทั้ง กรีซ ตุรกี และยูโกสลาเวีย
- 2/ รวมนิวซีแลนด์ โรดิวีเชียและอิสราเอล
- 3/ รวมปากีสถาน

ที่มา : IBRD. "The World Jute Market", The World Jute Economy.
Vol. I., (Report No. 114a-BD), July, 1973.

ตารางที่ 32

การนำเข้าผลิตภัณฑ์ปอของประเทศต่าง ๆ ระหว่างปี 2514 - 2516
หน่วย . พันตัน

ประเทศ	2514/15	2515/16	2516/17
เบลเยียม	27.2	21.2	
แคนาดา	10.5	6.4	
ฝรั่งเศส	18.1	18.8	
สาธารณรัฐเยอรมัน	39.9	23.3	25.9
ไอร์แลนด์	1.6	1.0	
อิตาลี	2.1	2.2	
เนเธอร์แลนด์	27.0	26.3	
สหราชอาณาจักร	41.1	29.6	28.1
รวมประเทศในสหภาพยุโรป	164.4	128.8	
ออสเตรเลีย	1.6	1.6	
นอร์เวย์	5.9	2.6	
สวีเดน	4.7	3.1	
สเปน	-	-	
สวิตเซอร์แลนด์	6.3	9.0	6.7
รวมประเทศในยุโรปตะวันตก	182.9	145.1	
แคนาดา	35.6	31.2	
ญี่ปุ่น	15.3	23.5	79.0
สหรัฐอเมริกา	350.0	363.2	372.7
ยูโกสลาเวีย	7.2	0.5	

ที่มา. IBRD. "The World Jute Market" ,The World Jute

Economy. vol I, (Report No. II4 a - BD)

July, 1973.

ก่อนปี 2513 ผู้ปั่นสามารถผลิตกระสอบได้ประมาณปีละ 100,000 - 110,000 ตัน แต่ในระหว่างปี 2514 - 2516 ผลผลิตกระสอบได้ลดลงเป็นปีละประมาณ 60,000 - 65,000 ตัน (ตารางที่ 33) เนื่องจากบริษัทกระสอบผู้ปั่นได้เปลี่ยนนโยบายการผลิตโดยไม่ขยายเงินลงทุนและโรงงานภายในประเทศเพื่อการเพิ่มผลผลิต แต่มีนโยบายการผลิตในต่างประเทศ สาเหตุที่ผู้ปั่นไปลงทุนสร้างโรงงานกระสอบในต่างประเทศ เนื่องจาก

1. อัตราค่าจ้างแรงงานในญี่ปุ่นสูงมาก การผลิตกระสอบซึ่งนับได้ว่าเป็นอุตสาหกรรมขนาดเล็กไม่สามารถจะรับต้นทุนการผลิตสูงขึ้นได้เนื่องจากค่าแรงที่สูงขึ้น
2. ปัญหาภาวะแวดล้อมเป็นพิษในญี่ปุ่น ซึ่งโรงงานไม่สามารถจะแก้ไขปัญหาได้เพราะการป้องกันและการกำจัดของเสียต้องลงทุนเป็นจำนวนมาก
3. นโยบายของรัฐบาลในการให้สิทธิพิเศษด้านภาษีศุลกากรแก่ประเทศที่กำลังพัฒนาในการส่งสินค้าเข้าในตลาดญี่ปุ่น ผู้ลงทุนชาวญี่ปุ่นจึงไปลงทุนตั้งโรงงานผลิตกระสอบในต่างประเทศเพื่อรับประโยชน์ด้านภาษีเมื่อนำเข้าประเทศญี่ปุ่น และยังได้รับประโยชน์จากต้นทุนการผลิตที่ต่ำด้วย เพราะค่าแรงงานในประเทศที่กำลังพัฒนาถูกกว่าค่าแรงในญี่ปุ่นมาก

ดังนั้นนโยบายของอุตสาหกรรมกระสอบของญี่ปุ่นในปัจจุบัน คือการนำเข้าจากต่างประเทศเป็นจำนวนมากโดยอนุญาตให้มีการนำเข้าในตลาดญี่ปุ่นอย่างเสรี ให้ความเสมอภาคทั้งการนำเข้าปอดิบและผลิตภัณฑ์ปอสำหรับอินเดีย บังคลาเทศและไทย แต่การแข่งขันการนำเข้าในตลาดญี่ปุ่นขึ้นอยู่กับความต้องการของตลาดโลก ในแต่ละปีและสัมพันธ์ภาพของแต่ละประเทศกับบริษัทผู้ปั่น คือผู้ปั่นจะสนับสนุนประเทศที่ผู้ปั่นไปลงทุนร่วมกันเป็นสำคัญ

โรงงานผู้ปั่นได้พยายามอย่างยิ่งที่จะส่งเสริมการผลิตภายนอกประเทศ โดยไปลงทุนร่วมกับบริษัทในต่างประเทศเพื่อที่จะให้โรงงานเหล่านั้นส่งกระสอบและผลิตภัณฑ์ปอเข้าประเทศผู้ปั่น เช่นผู้ปั่นได้ลงทุนในประเทศไทย 2 โรงงาน คือบริษัทนิฮอนเซอิม่าได้ซื้อหุ้นบริษัทกระสอบสระบุรี และบริษัทกระสอบขอนแก่น จำกัด ได้เริ่มเปิดดำเนินการแล้วตั้งแต่ปี 2513 ผู้ปั่นได้มีการลงทุนในอินโดนีเซียคือบริษัท Koizumi Jute Mills Ltd., บริษัท Teikoku Sangyo และบริษัท Dainichi Textile Industries ได้ร่วมทุนกันจัดตั้งบริษัท P.T. Koyo-Muya ขึ้นบนเกาะชวา และบริษัทนิฮอนเซอิม่าได้ร่วมทุนกับชาวอินโดนีเซียตั้งบริษัทกระสอบ P.T. Indonesia Nihon Seima โรงงานทั้งสองจะเริ่มเปิดดำเนินการผลิตในปี 2517 ซึ่งแต่ละโรงงานมี

กำลังผลิตปีละ 12,000 ตัน และนอกจากนี้บริษัท Teikoku Sangyo ได้รวมทุนกับชาวเกาหลีใต้ ตั้งบริษัทกระสอบ Daido Mabo ในเกาหลีใต้

ตารางที่ 33

ปริมาณการใช้ผลิตภัณฑ์ปอ การผลิต การนำเข้า และการส่งออกของประเทศญี่ปุ่นระหว่างปี

2513 - 2516

หน่วย : เมตริกตัน

ปี	รวม				ปริมาณการใช้ในประเทศ
	ผลิต	นำเข้า	ผลิตภัณฑ์	ส่งออก	
2513	114,180	12,883	127,063	776	126,287
2514	77,192	12,264	89,456	2,104	87,352
2515	65,181	17,083	82,164	1,515	80,760
2516	44,742	31,746	76,488	355	76,133
(ม.ค.-ท.ค.)					

ที่มา : JETRO. The Market for Jute Products (Gunny Bags) in Japan. March, 1974.

การนำเข้าในอุตสาหกรรมปอได้มีการนำเข้าจากหลายประเทศดังตารางที่ 34 แม้ว่าจะมีการนำเข้ากระสอบและผลิตภัณฑ์ปอเข้าญี่ปุ่นจำนวนมากในแต่ละปี แต่พ่อค้าคนกลางหรือพ่อค้าส่งที่ทำหน้าที่เป็นนายหน้านำเข้าสินค้าเข้ามีเพียง 2 - 3 รายเท่านั้น โดยการทำสัญญาซื้อขายโดยตรงกับโรงงานทอกระสอบในประเทศผู้ผลิต

ปริมาณการนำเข้าผลิตภัณฑ์ปอของญี่ปุ่น ระหว่างปี 2513 - 2516

น้ำหนักสอบ. 1,000 เมตร

กระสอบ . 1,000 ใบ

อื่น ๆ . เมตริกตัน

		2513		2514		2515		2515(ม.ค.-ต.ค.)		2516	
		ปริมาณ	มูลค่า	ปริมาณ	มูลค่า	ปริมาณ	มูลค่า	ปริมาณ	มูลค่า	ปริมาณ	มูลค่า
ประเทศไทย	ปอและเศษเชือก	71,513	3,502	52,003	3,351	41,974	2,905	27,824	1,928	28,989	1,788
	" " " " " "	4,962	546	5,213	577	4,841	580	3,505	404	5,842	541
	เชือกกระสอบ	161	17	1,166	122	695	97	652	93	3,483	440
	" " " " " "	2,066	74	2,083	59	2,442	114	1,481	70	11,943	664
	กระสอบใหม่	-	-	-	-	630	82	630	82	5,519	553
	กระสอบเก่า	2.7	0.1	4.6	0.3	2.8	0.3	2.8	0.3	-	-
ประเทศอื่นๆ	ปอและเศษเชือก	32,217	3,341	20,625	2,026	19,076	2,021	17,185	1,845	17,398	1,417
	" " " " " "	1,178	184	194	31	509	81	321	52	1,012	134
	เชือกกระสอบ	2	-	17	2	-	-	-	-	61	8
	" " " " " "	20,447	1,400	21,121	1,430	33,799	2,352	25,779	1,849	37,224	1,915
	กระสอบใหม่	2.9	0.2	0.5	0.1	260	38	260	38	608	64
	กระสอบเก่า	223.9	11.6	466.2	13.0	369.0	13.5	360.6	12.9	82.8	3.8
รวม		132,776.5	8,037.2	102,422.5	6,598.1	104,226	8,250	77,637	6,361	111,979	6,924

ข. สหรัฐอเมริกา⁶ สหรัฐอเมริกานับว่าเป็นตลาดผลิตภัณฑ์ปอที่สำคัญในกลุ่มประเทศที่พัฒนาแล้วคือ เป็นประเทศที่นำเข้าผลิตภัณฑ์ปอในรูปสินค้าสำเร็จรูป เช่นผ้าเฮสเซียน ผ้าหลังพรม ผ้ากระสอบ เพื่อป้อนโรงงานอุตสาหกรรมภายในประเทศ

การนำเข้าระยะแรก ในระหว่างปี 2493 - 2508 ส่วนมากนำเข้าจากอินเดีย แต่ในปี 2509 เป็นต้นมา นำเข้าผลิตภัณฑ์ปอจากบังกลาเทศเป็นส่วนมาก ในสหรัฐอเมริกาไม่มีโรงงานทอกระสอบป่าน ดังนั้นจึงมีการนำเข้าจากต่างประเทศทั้งหมด แต่การนำเข้าต้องเสียภาษีนำเข้าแพง⁷ เฉพาะกระสอบป่านเก็บภาษี $\frac{1}{2}$ เซนต์ต่อน้ำหนัก 1 ปอนด์บวกอีก 3 เพอร์เซ็นต์ (หรือเท่ากับเก็บตามมูลค่าอัตรา 7.5 เพอร์เซ็นต์) สำหรับผ้ากระสอบเก็บภาษี $\frac{1}{2}$ เซนต์ต่อน้ำหนัก 1 ปอนด์ (หรือเท่ากับเก็บตามมูลค่าในอัตรา 2.8 เพอร์เซ็นต์) และผู้ใช้จะต้องนำกระสอบป่านไปประทับตราเครื่องหมายการค้าซึ่งเป็นการยุ่งยากมากในการใช้กระสอบป่าน ดังนั้น กระสอบที่ใช้ในสหรัฐส่วนใหญ่จึงเป็นกระสอบผ้าใบและมีการใช้กระสอบป่านเพียงเล็กน้อย

ในระยะ 10 ปีที่ผ่านมา สหรัฐอเมริกาใช้ผ้าใบในการผลิตกระสอบประมาณปีละ 171 พันเมตริกตัน กระสอบผ้าฝ้ายประมาณ 63 พันตันต่อปี วัสดุที่ใช้ทำกระสอบคือ ผ้าเฮสเซียน ผ้าใบผ้าฝ้าย จะซื้อในรูปที่ทอเสร็จแล้ว คิดเป็นต้นทุนประมาณ 75 - 80 เพอร์เซ็นต์ของราคากกระสอบที่ขาย ตั้งแต่ปี 2513 เป็นต้นมากระสอบใยสังเคราะห์เป็นที่นิยมมากในตลาดสหรัฐอเมริกา ทำให้ตลาดกระสอบป่านในสหรัฐอเมริกาถูกจกัควงการใช้แคบลง เพราะกระสอบเส้นใยสังเคราะห์ราคาถูกกว่าควย

ค. ประเทศในยุโรปตะวันตก⁸ การนำเข้าผลิตภัณฑ์ปอในระหว่างปี 2504 - 2514 (ดูตารางที่ 31) มีประมาณปีละ 951,000 - 1,175,000 ตัน แต่หลังจากปี 2513 ประเทศยุโรปตะวันตกได้หันไปใช้ผลิตภัณฑ์ใยสังเคราะห์มากขึ้น ทำให้การนำเข้าผลิตภัณฑ์ปอลดลงเป็น

6

IBRD. "The World Jute Market", The World Jute Economy. Vol. I., (Report No. 114a - BD), July 12, 1974.

7

FAO. Impact of Synthetics on Jute and Allied Fibres. Rome, 1969.

8

IBRD. op. cit. p. 24.

1,159,000 ตัน แต่เมื่อเกิดวิกฤติการณ์น้ำมันในปี 2515 มีการนำเข้าผลิตภัณฑ์ปอเพิ่มขึ้นเป็น 1,644,000 ตัน แต่ถ้าพิจารณาเฉพาะการใช้กระสอบป่านในประเทศยุโรปตะวันตก ระหว่างปี 2508 - 2514 (ตารางที่ 35) จะเห็นได้ว่าความต้องการมีแนวโน้มลดลง โดยในปี 2508 มีการใช้กระสอบถึง 38 เปอร์เซ็นต์ของตลาดโลก ในปี 2511 ใกล้เคียงเป็น 33 เปอร์เซ็นต์ของตลาดโลก และในปี 2513 ลดลงเป็น 28 เปอร์เซ็นต์ของตลาดโลก

ตารางที่ 35

ปริมาณการใช้กระสอบป่านในยุโรปตะวันตก ระหว่างปี 2508 - 2514

(หน่วย : พันเมตริกตัน)

	2508	% ของโลก	2511	% ของโลก	2513	% ของโลก	2514
<u>กระสอบเล็กและกระสอบใหญ่</u>							
ประเทศตลาดรวมยุโรป	111.0		101.0		76.0		51.5
สหราชอาณาจักร	37.0		29.0		20.0		15.5
ประเทศอื่น ๆ	81.0		75.5		62.5		-
รวม	229.0	(39)	206.0	(33)	158.5	(28)	-

ที่มา : IBRD. "The World Jute Market", The World Jute Economy. July, 1973. (Report No. 114a - BD).

ค. อินเดีย⁹ ก่อนปี 2503 อินเดียเป็นผู้ผลิตและผู้ส่งออก ปอดิบและผลิตภัณฑ์ปอเป็นอันดับหนึ่งของโลก แต่ต่อมาระยะหลังปริมาณการผลิตได้ลดลง นอกจากปี 2514 และ ปี 2515 ที่ผลิต

ได้สูงกว่าบังคลาเทศ เพราะเกิดสงครามกลางเมืองในบังคลาเทศ ปริมาณการผลิตของอินเดีย ประมาณปีละ 36,000 ตัน การส่งผลิตภัณฑ์ปอออกได้ลดลงระหว่างปี 2510 - 2513 แต่การใช้ กระทบในประเทศกลับสูงขึ้น เติบโตแล้วเพิ่มขึ้นประมาณ 5.5 เปอร์เซ็นต์ของจำนวนที่ใช้สูงสุดใน ปี 2510 - 2513

การใช้กระทบในปี 2514 ประมาณ 75 เปอร์เซ็นต์ของการใช้ตลอดปี ใช้ในการบรรจุ สินค้าทั้งต่อไปนี้ คือ ใช้บรรจุซีเมนต์ประมาณ 27 เปอร์เซ็นต์ ใช้บรรจุเมล็ดข้าว 25 เปอร์เซ็นต์ และบรรจุเมล็ดพืช น้ำตาลและสินค้าอื่น ๆ ประมาณ 23 เปอร์เซ็นต์ นอกจากนั้นกระทบส่วนที่ เหลืออีกประมาณ 25 เปอร์เซ็นต์ จะใช้ในอุตสาหกรรมและการทึบห่ออื่น ๆ คาดว่าการใช้กระทบ บรรจุซีเมนต์ของอินเดียจะเพิ่มขึ้นประมาณปีละ 2 เท่า เนื่องจากการผลิตซีเมนต์ได้เพิ่มมากขึ้น

ง. บังคลาเทศ¹⁰ เป็นผู้ผลิตปอรายใหญ่ที่สุดในโลก แต่เป็นผู้ส่งออกผลิตภัณฑ์ปอเป็นอันดับ สองรองจากอินเดีย รัฐบาลมีนโยบายให้เงินช่วยเหลือแก่ผู้ส่งผลิตภัณฑ์ปอออก จึงทำให้ปริมาณการ ส่งออกสูงขึ้นอย่างรวดเร็ว การใช้ปอภายในประเทศมีประมาณ 10 เปอร์เซ็นต์ของการใช้ทั้งหมดโลก สำหรับการนำเข้ากระทบกระทบ กระสอบ และผ้าเฮสเซียนเพิ่มขึ้นเพียงเล็กน้อย

จ. ตลาดกระทบในประเทศกำลังพัฒนา¹¹ จากรายงานของ FAO. Intergovernmental Group on Jute, Kenaf & Allied Fibres. ชี้ให้เห็นว่าเมื่อได้มีการพัฒนาการขนส่งสมัย ใหม่ ทำให้กระทบลดความสำคัญลงในประเทศที่พัฒนาแล้ว แต่สำหรับประเทศที่กำลังพัฒนา มีการ ใช้กระทบเพิ่มมากขึ้น และความต้องการใช้กระทบในประเทศกำลังพัฒนามีการเปลี่ยนแปลง ดังนี้ คือ

1. ลาตินอเมริกา การใช้ผลิตภัณฑ์ปอส่วนมากเป็นการใช้กระทบเป็นส่วนมาก เพราะ ประเทศเหล่านี้เป็นประเทศเกษตรกรรม เป็นแหล่งผลิตชา กาแฟ และน้ำตาลที่สำคัญของโลก กระทบส่วนใหญ่ใช้ในการบรรจุข้าว เมล็ดพืช กาแฟ ปลาบ่น น้ำตาล ผลิตภัณฑ์อุตสาหกรรมอื่น ๆ และบรรจุแร่ โลหะต่าง ๆ (ในประเทศชิลีและโบลิเวีย) ในปี 2507 - 2509 การใช้กระทบได้

¹⁰ Ibid. p. 36.

¹¹ Ibid. p. 38.

เพิ่มมากขึ้นประมาณ 160,000 ตันต่อปี แต่ในปี 2510 - 2512 ปริมาณการใช้ลดลงเป็น 119,000 ตัน และในปี 2513 ลดลงเป็น 101,000 ตัน (ดูตารางที่ 31) การใช้กระสอบในลาตินอเมริกาลดลงเนื่องจากนิยมใช้การขนส่งแบบ Bulk handling และกระสอบจากเส้นใยสังเคราะห์แทนกระสอบป่านมากขึ้น

2. ประเทศในทวีปอเมริกาและตะวันออกไกล การใช้ปอและผลิตภัณฑ์ปอมีประมาณ 8 เปอร์เซ็นต์ของโลกในแต่ละปี การนำเข้าส่วนมากเป็นปอดิบ เพื่อป้อนโรงงานผลิตภัณฑ์ปอในประเทศ ในปี 2513 มีการนำเข้าประมาณ 281,000 ตัน ประเทศที่ไ้มากที่สุดได้แก่ แครี ไนจีเรีย คาโตมี สาธารณรัฐแอฟริกา และทวีปอาฟริกายังสามารถผลิตปอใช้เอง เช่น อาฟริกา ไนจีเรีย แทนซาเนีย เคนยา เอธิโอเปีย และประเทศอื่น ๆ อีก อุตสาหกรรมในทวีปนี้ ได้ขยายตัวอย่างรวดเร็ว คาดว่าสามารถผลิตเพื่อสนองความต้องการภายในทวีปได้ประมาณ 60 เปอร์เซ็นต์

ฉ. กลุ่มประเทศสังคมนิยม¹² การใช้ปอและผลิตภัณฑ์ปอในปี 2508 ได้เพิ่มขึ้นทั้งในรัสเซียและสาธารณรัฐประชาชนจีน แต่ความต้องการใช้ลดลงในกลุ่มประเทศยุโรปตะวันออก (ดูตารางที่ 31 และ 32) การผลิตกระสอบในรัสเซียและสาธารณรัฐประชาชนจีนไม่สามารถผลิตเพื่อสนองความต้องการภายในประเทศอย่างเพียงพอ ดังนั้น จึงมีการนำเข้าจากต่างประเทศ

การส่งกระสอบออกไปจำหน่ายต่างประเทศของไทย

อุตสาหกรรมทอกระสอบของไทย เริ่มแรกมีเป้าหมายในการผลิตเพื่อทดแทนการนำเข้า แต่ต่อมาภายหลังได้กลายเป็นอุตสาหกรรมเพื่อการส่งออก ทั้งนี้เพราะโรงงานทอกระสอบภายในประเทศได้เปิดดำเนินการมากขึ้น ทำให้กำลังการผลิตมีมากกว่าความต้องการภายในประเทศ เพื่อเป็นการระบายกระสอบที่เหลือจากการขายภายในประเทศ โรงงานจึงจำต้องหาทางส่งออกไปจำหน่ายยังต่างประเทศ ตลาดต่างประเทศจึงมีบทบาทต่ออนาคตของอุตสาหกรรมทอกระสอบของไทยมาก ปัจจุบันผลิตประมาณ 50 เปอร์เซ็นต์ต้องอาศัยตลาดต่างประเทศ

ไทยเริ่มส่งกระสอบออกไปจำหน่ายต่างประเทศในปี 2501 แต่ส่งออกเพียงจำนวนน้อย



ตารางที่ 36

ปริมาณผลิตภัณฑ์ปศุสัตว์ การจำหน่ายในประเทศ และการส่งออก ระหว่างปี

2504 - 2516

ปี พ.ศ.	ผลิต (ล้านใบ)	จำนวนนำเข้า (ล้านใบ)	จำนวนขายใน ประเทศ (ล้านใบ)	จำนวนส่งออก (พันใบ)
2504	8.84	25.26	34.01	-
2505	10.82	30.83	41.59	-
2506	23.13	-	22.99	-
2507	33.51	10.65	45.83	-
2508	40.36	0.64	41.10	-
2509	46.81	-	36.59	209.85
2510	54.66	-	48.66	296.75
2511	55.28	-	37.84	125.19
2512	44.89	-	31.43	371.26
2513	52.73	-	40.61	1,385.90
2514	63.60	-	33.50	1,998.56
2515	81.58	-	38.505 (45.128)	23,168.00
2516	107.06	-	46.731 (54.749)	57,932.934

ที่มา : สมาคมอุตสาหกรรมทอกระสอบไทย

ปริมาณและมูลค่าส่งกระสอบออกของไทย

ปริมาณการส่งกระสอบออกของไทยมีแนวโน้มสูงขึ้นทุกปี ดังตารางที่ 37 ซึ่งแสดงการส่ง
ออกของกระสอบไทยตั้งแต่ปี 2508 - 2516 ดังต่อไปนี้ คือ

ตารางที่ 37ปริมาณการส่งกระสอบของไทยออกไปจำหน่ายต่างประเทศระหว่างปี 2508 - 2516

หน่วย : พันใบ

มูลค่า : ล้านบาท

ปี	ปริมาณ	มูลค่า
2508	154	1
2509	5,972	48
2510	6,449	46
2511	17,503	74
2512	15,893	74
2513	12,118	63
2514	34,605	178
2515	26,036	170
2516*	49,329	312

ที่มา : กรมศุลกากร

* ตัวเลขเบื้องต้น

ประมาณปีละ 100,000 ไร่ และตลาดส่วนใหญ่เป็นประเทศใกล้เคียง เช่น ลาว เขมร และสิงคโปร์ นับตั้งแต่ปี 2508 เป็นต้นมา การส่งกระสอบออกไปจำหน่ายต่างประเทศได้เพิ่มขึ้น (รายละเอียดตารางที่ 36)

จากตารางแสดงจำนวนผลผลิต การนำเข้า การใช้ภายในประเทศ และการส่งออก จะเห็นว่า ก่อนปี 2508 ปริมาณความต้องการใช้ภายในประเทศสูงกว่า ปริมาณผลผลิตที่ผลิตได้ในแต่ละปี ดังนั้น ในระยะนี้จึงมีการนำเข้ากระสอบจากต่างประเทศจำนวนมาก ทำให้ต้องสูญเสียเงินตราต่างประเทศปีละไม่น้อย และปี 2508 ปริมาณผลผลิตภายในประเทศมีมากเพียงพอับความต้องการ จึงปรากฏว่าการนำเข้าค่อย ๆ ลดลงและเริ่มเป็นประเทศผู้ส่งออก

การส่งออกในระยะแรก ต้องประสบปัญหาการแข่งขัน จากผู้ส่งออกรายใหญ่คือ อินเดีย และบังกลาเทศ และคุณภาพกระสอบของไทยเรายังสู้คู่แข่งไม่ได้ด้วย ดังนั้นปริมาณการส่งออกของไทยในแต่ละปี จึงขึ้นอยู่กับปริมาณการผลิตและการส่งออก ของอินเดียและบังกลาเทศในแต่ละปีด้วย เช่นถ้าปีใดกระสอบของทั้งสองประเทศมีปริมาณไม่เพียงพอับความต้องการของโลก ประเทศลูกค้าเหล่านั้นจึงจะซื้อกระสอบจากไทยเพิ่มขึ้น แต่บางประเทศจะซื้อกระสอบจากไทยเพราะราคาถูกกว่าและไทยสามารถส่งมอบได้รวดเร็วกว่า

จะเห็นว่าในปี 2508 ไทยส่งกระสอบออกจำนวน 154,000 ไร่ มูลค่าประมาณ 1.1 ล้านบาท และเพิ่มขึ้นเป็น 5,972,078 ไร่ มูลค่า 48 ล้านบาทในปีต่อมา ปริมาณการส่งออกมีแนวโน้มสูงขึ้นเรื่อย ๆ จนกระทั่งปี 2511 สามารถส่งออกได้ถึง 17,503,000 ไร่ มูลค่าประมาณ 74 ล้านบาท สำหรับปี 2512 ปริมาณการส่งออกได้ลดลงคือส่งออกประมาณ 15,893 ไร่ แต่เนื่องจากราคาส่งออกอยู่ในเกณฑ์สูง มูลค่าการส่งออกจึงสูงถึง 74 ล้านบาท

ในปี 2513 ปรากฏว่าในปีนั้นกระสอบได้ประสบปัญหาการตลาดอย่างรุนแรง การส่งออกได้ลดลงเป็น 12,118,000 ไร่ มีมูลค่าเพียง 63 ล้านบาท เนื่องจากปีนั้นตลาดกระสอบได้รับผลกระทบกระเทือนจากการแข่งขันของกระสอบจากเส้นใยสังเคราะห์และถุงกระดาษ ส่วนมากประเทศในกลุ่มที่พัฒนาแล้วได้เปลี่ยนมาผลิตเส้นใยสังเคราะห์แทนผลิตภัณฑ์ปอ และได้ตั้งกำแพงภาษีและกำหนดโควตาการนำเข้ากระสอบและผลิตภัณฑ์ปอจากต่างประเทศ ทำให้ตลาดกระสอบถูกจำกัด

เพราะประเทศที่พัฒนาแล้ว เช่น ประเทศในสหภาพยุโรป สหรัฐอเมริกาและญี่ปุ่น เป็นประเทศผู้นำเข้ากระสอบและผลิตภัณฑ์ปอเป็นจำนวนถึง 2 ใน 3 ของจำนวนทั้งหมดของโลก และในปีนี้ไทยยังประสบการแข่งขันจากกระสอบป่านและผลิตภัณฑ์ปอจากอินเดียและบังคลาเทศ นอกจากนี้แล้วโรงงานทอกระสอบภายในประเทศก็มีการแข่งขันและขายตัดราคาตัวเอง ทำให้ตลาดกระสอบภายในประเทศนั้นป่วนและเกิดภาวะกระสอบป่านล้นตลาด

ในปี 2514 ไทยได้ส่งกระสอบออกไปจำหน่ายยังต่างประเทศ 34,605,000 ใบ เป็นมูลค่า 178 ล้านบาท การที่ปริมาณการส่งออกได้เพิ่มขึ้นเนื่องมาจากเกิดสงครามระหว่างอินเดียและปากีสถานซึ่งเป็นผู้ผลิตรายใหญ่ ทำให้ทางประเทศหันมาซื้อกระสอบไทยเพิ่มขึ้น ส่วนในปี 2515 และปี 2516 ได้มีการส่งออกเป็นปริมาณเพิ่มขึ้นเรื่อย ๆ โดยการส่งออกในปี 2516 ประมาณ 49.3 ล้านใบ สูงกว่าการส่งออกในปี 2515 ประมาณ 23.3 ล้านใบ สูงขึ้นประมาณ 89.6 เปอร์เซ็นต์ มูลค่าการส่งออกในปี 2516 สูงถึง 312 ล้านบาท สูงกว่าการส่งออกในปี 2515 ถึงร้อยละ 83.5 หรือประมาณ 142 ล้านบาท การที่มีการส่งออกในปี 2515 - 2516 เพิ่มขึ้นเนื่องมาจากกระสอบที่ผลิตจากเส้นใยสังเคราะห์และถูกกระดากหลายชั้นที่ไต้หวันกระสอบป่านมีราคาสูงขึ้นเนื่องมาจากการขาดแคลนเยื่อกระดาษและวิกฤติการณ์น้ำมัน จึงทำให้ต้นทุนการผลิตสูงขึ้นตามไปด้วย

กระสอบไทยที่ส่งออกไปจำหน่ายต่างประเทศในปี 2516 จำนวน 49.3 ล้านใบ มูลค่า 312 ล้านบาทนี้ เป็นการส่งไปจำหน่ายยังประเทศอินโดนีเซียประมาณ 22.3 ล้านใบ มูลค่าประมาณ 128 ล้านบาท ตลาดที่สำคัญรองจากอินโดนีเซียคือ ญี่ปุ่นและสิงคโปร์ (ดูการส่งออกเป็นรายประเทศระหว่างปี 2511 - 2517 ในตารางที่ 38)

ปัญหาการจำหน่ายกระสอบของไทย

ในระยะปี 2511 - 2517 ไทยส่งกระสอบออกไปจำหน่ายยังต่างประเทศปีละประมาณ 12 - 49 ล้านใบ เป็นมูลค่าประมาณ 312 ล้านบาท เมื่อเราดูที่ยอดรวมการส่งออกเป็นรายปี จะเห็นได้ว่า ปริมาณและมูลค่าการส่งออกมีแนวโน้มสูงขึ้นทุกปี แต่ถ้าวัดถึงโครงสร้างของตลาดต่างประเทศและการนำเข้าของแต่ละประเทศเป็นรายปีแล้ว จะเห็นได้ว่าความต้องการในแต่ละ

ปริมาณและมูลค่าส่งออก ระหว่างปี 2511 - 2517 ของประเทศไทย

(หน่วย : พันบาท) (มูลค่า : ล้านบาท)

ประเทศ	2511		2512		2513		2514		2515		2516 ^{1/}		2517	
	ปริมาณ	มูลค่า	ปริมาณ	มูลค่า	ปริมาณ	มูลค่า	ปริมาณ	มูลค่า	ปริมาณ	มูลค่า	ปริมาณ	มูลค่า	ปริมาณ	มูลค่า
ฮ่องกง	207	1.0	320	1.6	310	1.7	201	1.5	1,434	11.7	204	1.6	-	-
สิงคโปร์	508	3.1	3,967	18.7	2,888	14.8	3,155	16.6	1,585	13.2	5,247	42.0	1,283	10.0
อินโดนีเซีย	6,986	27.5	7,990	36.7	5,215	27.5	1,911	8.2	13,476	72.9	22,251	128.0	500	4.7
ญี่ปุ่น	-	-	-	-	-	-	-	-	-	-	11,727	79.7	6,552	49.4
สาธารณรัฐเยอรมัน	289	1.3	190	1.1	280	1.4	1,041	5.7	667	4.4	-	-	-	-
อิตาลี	3,110	14.1	2,795	12.3	1,210	5.2	409	1.4	-	-	-	-	-	-
เนเธอร์แลนด์	359	1.6	200	0.8	100	0.4	546	3.3	-	-	304	0.9	502	1.7
เบลเยียม	-	-	151	0.7	140	0.6	3,552	17.5	20	0.2	384	1.2	400	4.3
สาธารณรัฐแอฟริกาใต้	1,169	3.4	-	-	408	2.0	5,420	29.5	3,524	27.2	-	-	-	-
ออสเตรเลีย	465	2.3	250	1.3	990	5.3	12,860	62.5	3,539	28.1	1,187	9.4	-	-
ประเทศอื่น ๆ	4,416	19.9	30	0.9	576	3.8	5,509	31.5	1,791	12.5	3,025	49.2	1,095	10.3
รวม	17,503	74.2	15,893	74.1	12,117	62.2	34,604	177.7	26,036	170.2	49,329	312.0	13,531	199.4

หมายเหตุ ปี 2517 รวมการส่งออกเพียงระหว่าง 1 มกราคม - 30 เมษายน 2517 .

ที่มา กรมศุลกากร .

^{1/} ตัวเลขโดยประมาณ

ประเทศไม่แน่นอนมีการเปลี่ยนแปลงอยู่เสมอทุกปี สาเหตุที่ทำให้การส่งออกไม่แน่นอนเนื่องมาจากปัจจัยต่าง ๆ ดังต่อไปนี้คือ

ประการที่ 1 ประเทศผู้ใช้กระสอบป่านผลิตกระสอบขึ้นใช้เอง เช่น อินโดนีเซียมีการรวมทุนกับญี่ปุ่นเปิดโรงงานอุตสาหกรรมทอกระสอบป่านขึ้นในประเทศ จึงสั่งซื้อกระสอบจากไทยตั้งแต่ปี 2517 ทั้ง ๆ ที่ตั้งแต่ปี 2511 - 2516 อินโดนีเซียเป็นประเทศที่นำเข้ากระสอบจากไทยเป็นอันดับหนึ่งตลอดมา นอกจากนั้นยังมีการขยายโรงงานทอกระสอบในเกาหลีใต้และประเทศในทวีปอาฟริกา ดังนั้น ในอนาคตถ้าโรงงานเหล่านี้มีประสิทธิภาพการผลิตเพียงพอที่จะสนองความต้องการภายในประเทศได้แล้ว ยังจะกลายเป็นประเทศคู่แข่งชั้นการส่งกระสอบออกของไทยอีกด้วย

ประการที่ 2 การใช้ผลิตภัณฑ์ใยสังเคราะห์แทนกระสอบและผลิตภัณฑ์ปออื่น ๆ ความก้าวหน้าในอุตสาหกรรมเคมีน้ำมันทำให้สามารถผลิตเส้นใยสังเคราะห์ทำเป็นกระสอบใช้แทนกระสอบป่าน โรงงานอุตสาหกรรมผลิตภัณฑ์ปอหลายแห่งในประเทศที่พัฒนาแล้วในยุโรปตะวันตกได้ปิดกิจการลง และได้มีการขยายโรงงานผลิตภัณฑ์ใยสังเคราะห์แทน สหราชอาณาจักร ประเทศในกลุ่มตลาดรวมยุโรป สหรัฐอเมริกา และญี่ปุ่น ถึงแม้ว่าปัจจุบันคุณภาพกระสอบใยสังเคราะห์ยังไม่ดีเท่ากระสอบป่าน แต่ก็ได้มีการวิจัยและทดลองเพื่อปรับปรุงผลิตภัณฑ์อยู่ตลอดเวลา เพื่อให้มีคุณภาพเท่าเทียมกระสอบป่านให้สามารถใช้แทนกระสอบป่านในการบรรจุผลิตผลอื่น ๆ ที่ไม่ใช่พืชไร่ เช่นกระสอบปุ๋ยเคมี กระสอบน้ำตาล ทำให้ความต้องการใช้กระสอบป่านลดลง

ประการที่ 3 ปัจจุบันคุณภาพกระสอบ แม้ปัจจุบันกระสอบที่ผลิตได้จะมีคุณภาพใกล้เคียงมาตรฐาน กระสอบที่ผลิตในประเทศไทยก็จะมีคุณภาพคดอบกว่ากระสอบที่ผลิตจากประเทศคู่แข่งชั้นรายสำคัญ คือ อินเดีย และบังคลาเทศ ที่เป็นเช่นนี้เพราะปัญหาความวัตถุดิบ คือปอนั่นเอง แม้จะมีการปลูกปอกันมากแต่ส่วนใหญ่เป็นปอแก้วซึ่งคุณภาพสู้ปอกระเจาไม่ได้ กล่าวคือ ปอแก้วมีเส้นใยยาวไม่สม่ำเสมอ กระด้าง มีความเหนียวน้อยกว่าปอกระเจา ทำให้กระสอบป่านไทยซึ่งผลิตจากปอแก้วมีคุณภาพคดอบกว่ากระสอบจากอินเดีย และบังคลาเทศ ซึ่งใช้ปอกระเจาเป็นวัตถุดิบในการผลิต ทำให้ตลาดการจำหน่ายกระสอบของไทยแคบและขาดความแน่นอนเพราะต้องขึ้นอยู่กับการผลิตและราคากระสอบของอินเดียและบังคลาเทศในแต่ละปี

ประการที่ 4 เนื่องมาจากการกำหนดอัตราภาษีศุลกากรและโควตาการนำเข้าในประเทศ

ที่พัฒนาแล้ว เช่นประเทศในองค์การตลาดร่วมยุโรป ญี่ปุ่น และสหรัฐอเมริกา และยังหันไปใช้การพัฒนา การขนส่งสมัยใหม่ ซึ่งทำให้ปริมาณการใช้กระสอบป่านของโลกลดลง การขยายโรงงานอุตสาหกรรม ผลิตภัณฑ์เส้นใยสังเคราะห์ต่าง ๆ ได้รับการสนับสนุนจากรัฐบาลเพื่อจะให้ได้สามารถแข่งขันในตลาด กระสอบป่านได้เต็มที่ ดังนั้นประเทศผู้ผลิตผลิตภัณฑ์ใยสังเคราะห์จึงได้มีการกำหนดกติกาคอศุภราช และโควตาการนำเข้า และข้อจำกัดต่าง ๆ ในการนำเข้าผลิตภัณฑ์ปอจากต่างประเทศและถือเป็น นโยบายสำคัญ ทำให้ผู้ผลิตผลิตภัณฑ์ปอในประเทศที่พัฒนาแล้วลดการนำเข้าลงเพราะ ต้นทุนการนำเข้า สินค้าผลิตภัณฑ์ปอสูงขึ้น เป็นการกระทบกระเทือนต่อประเทศผู้ผลิตผลิตภัณฑ์ปอเพื่อส่งออกมาก

ประการที่ 5 การขาดข้อมูลและข่าวสารเกี่ยวกับปอ ผลิตภัณฑ์ปอ การตลาดและการพัฒนา ผลิตภัณฑ์ของประเทศต่าง ๆ

ประการที่ 6 การขาดการค้นคว้า การวิจัยและพัฒนาผลิตภัณฑ์กระสอบป่านให้มีประโยชน์ในการ ใช้ให้กว้างขวางยิ่งขึ้น

ประการที่ 7 ขาดการหาตลาดใหม่ ๆ

ประการที่ 8 ความช่วยเหลือของรัฐบาลในการส่งออกยังไม่สมบูรณ์

ศูนย์วิทยพัทยากร
จุฬาลงกรณ์มหาวิทยาลัย