



บทที่ 2

วรรณคดี และ งานวิจัยที่เกี่ยวข้อง

สถาบันสังคมที่เล็กที่สุด แต่มีความสำคัญต่อมนุษยชาติ และการดำรงชีวิตประจำวันของมนุษย์มากที่สุด คือ " ครอบครัว " เพราะครอบครัวเป็น ผู้ให้กำเนิด เลี้ยงดู ให้ความอบอุ่น และให้การศึกษอบรมแก่สมาชิกในครอบครัว เพื่อให้เป็นสมาชิกของสังคมโดยสมบูรณ์ ดังนั้นการศึกษาดังเรื่องเกี่ยวกับภูมิหลังทางครอบครัวจึงเป็นเรื่องที่สำคัญน่าให้ความสนใจ ดังที่ผู้วิจัยจะได้เสนอรายงานการค้นคว้าเกี่ยวกับเรื่องภูมิหลังทางครอบครัว ในหัวข้อดังต่อไปนี้

1. ความหมายของภูมิหลังทางครอบครัว
2. ภูมิหลังทางครอบครัวของนักเรียน
3. ภูมิหลังทางครอบครัวของนักเรียนกับผลสัมฤทธิ์ทางการเรียน
4. งานวิจัยที่เกี่ยวข้อง
 - 4.1 งานวิจัยต่างประเทศ
 - 4.2 งานวิจัยในประเทศ

ศูนย์วิจัยทรัพยากร
จุฬาลงกรณ์มหาวิทยาลัย

1. ความหมายของฎมหลังทางครอบครัว

คำว่า " ฎมหลังทางครอบครัว " นั้น มิได้มีผู้ใดให้ความหมายรวมของ คำคำนี้ไว้

สำราญกรมไทย ฉบับราชบัณฑิตยสถาน(2506: 2596) ได้ให้ความหมาย ของคำว่า " ครอบครัว " ดังนี้

ครอบครัว (นาม) หมายถึง ผู้อยู่รวมบ้านเดียวกัน อันได้แก่ บิดา มารดา บุตร และรวมตลอดถึงผู้มีส่วนร่วม โดยสิทธิและหน้าที่ด้วย เช่น ญาติพี่น้อง คนรับใช้ เป็นต้น

ส่วนคำว่า " ฎมหลัง " นั้น มาศิต มานิตเจริญ (2514: 701) ได้ ให้ความหมายดังนี้

ฎมหลัง (นาม) หมายถึง ประวัติความเป็นอยู่ดั้งเดิม

ดังนั้น " ฎมหลังทางครอบครัว " จึงมีความหมาย หมายถึง ประวัติ ความเป็นอยู่ดั้งเดิมของบุคคลที่อยู่รวมบ้านเดียวกัน

2. ฎมหลังทางครอบครัวของนักเรียน

จากความหมายของ " ฎมหลังทางครอบครัว " ดังกล่าวข้างต้น เมื่อ กล่าวถึงคำว่า " ฎมหลังทางครอบครัวของนักเรียน " จึงควรหมายถึง ประวัติความเป็น อยู่ดั้งเดิมของบุคคลที่อยู่รวมบ้านเดียวกันกับนักเรียน โดยทั่วไปแล้ว ผู้อยู่รวมบ้านเดียวกัน กับนักเรียน ควรจะเป็น บิดา มารดา ญาติพี่น้อง หรือผู้ที่เป็นผู้ปกครองของนักเรียน แต่บุคคลที่มีบทบาทต่อนักเรียนมากที่สุด ก็คงจะเป็นบุคคลที่เป็นหัวหน้าครอบครัวและคู่ชีวิต ซึ่งอาจจะ เป็น บิดา มารดา หรือผู้ปกครองของนักเรียนนั่นเอง ดังนั้นการศึกษาถึง ฎมหลังทางครอบครัวของนักเรียน จึงเป็นการศึกษาถึง ประวัติความเป็นอยู่ดั้งเดิมของ บิดาและมารดาของนักเรียน หรือผู้ปกครองของนักเรียนและภรรยา รวมทั้งตัวนักเรียน ด้วย

3. ภูมิหลังทางครอบครัวของนักเรียนกับผลสัมฤทธิ์ทางการเรียนของนักเรียน

การศึกษาถึงประวัติความเป็นอยู่ดั้งเดิมของบุคคลบุคคลหนึ่งนั้น ต้องมีการศึกษาถึง เชื้อชาติ ศาสนา วัฒนธรรมประเพณี ลักษณะของการประกอบอาชีพ ระดับการศึกษา สถานภาพทางเศรษฐกิจและสังคม ฯลฯ ของบุคคลบุคคลนั้น นั่นคือ การศึกษาถึงสถานภาพทางสังคมของบุคคลนั้นนั่นเอง (K. Young and R. W. Mack 1951: 160)

สุขุม ศรีบุรินทร์ (2525: 57 - 58) ได้แบ่งสถานภาพทางสังคมออกเป็น 2 แบบ คือ

1. สถานภาพที่ได้มาโดยกำเนิด (Ascribed Status) เป็นสิ่งหรือมรดกที่บุคคลได้มาแต่แรกเกิด โดยไม่คำนึงถึงความสามารถใดๆ หรือสิ่งแวดล้อมใดๆทั้งสิ้น เช่น เพศ อายุ เชื้อชาติ เครือญาติ ลักษณะร่างกาย สิ่งเหล่านี้เป็นสิ่งที่ได้มาเป็นมรดกสืบต่อเนื่องกันมาแต่แรกเกิด

2. สถานภาพที่ได้มาภายหลัง (Achieved Status) เป็นสถานภาพที่บุคคลได้มาโดยความรู้ความสามารถ ความสำเร็จในหน้าที่การงาน เป็นการบ่งชี้ถึงความสัมฤทธิ์ภาพของบุคคล สามารถกล่าวได้ในประเด็นสำคัญดังนี้

2.1 สถานภาพทางการศึกษา ได้แก่ การศึกษาเล่าเรียนจนจบชั้นระดับต่างๆ เช่น ระดับประถมศึกษา มัธยมศึกษา อนุปริญญา ปริญญา เป็นต้น

2.2 สถานภาพทางอาชีพ ได้แก่ การเป็น ครู แพทย์ ตำรวจ ทหาร นักธุรกิจ จากระดับธรรมดาจนถึงระดับสูงสุด เช่นเป็น อาจารย์ ผู้ช่วยศาสตราจารย์ รองศาสตราจารย์ และศาสตราจารย์ เป็นต้น

2.3 สถานภาพทางการเมือง ในสังคมย่อมมีการจัดระเบียบสังคม มีผู้ปกครองและผู้ถูกปกครอง ปริมาณงาน ความรับผิดชอบ สิทธิหน้าที่ และอำนาจ เช่น รัฐมนตรี นายกรัฐมนตรี มีสถานภาพต่างกัน หรืออีกนัยหนึ่ง ตำแหน่งหัวหน้าทุกหน่วยงานมีสถานภาพสูงกว่าตำแหน่งใต้บังคับบัญชา เพื่อจะได้บริหารและสั่งการได้ตามสถานภาพสังคม จึงได้กำหนดกฎระเบียบข้อบังคับและกฎหมายไว้

2.4 สถานภาพทางเศรษฐกิจ บุคคลดำเนินชีวิตอยู่ในสังคม มีฐานะทางเศรษฐกิจต่างกัน บางครอบครัวอาจจนมีหนี้สิน มีชีวิตอยู่ด้วยความอึดคักขัดสน

ยากไร้อนาคตจ้กว่าเป็นคนจน บางครอบครัวมีฐานะทางเศรษฐกิจดีทรัพย์สินสมบัติมาก มีเครื่องอำนวยความสะดวกในการดำรงชีวิตจ้กว่า เป็นคนรวย เป็นเศรษฐี มหาเศรษฐี และอภิมหาเศรษฐี เป็นต้น

ในสภาพสังคมโดยทั่วไป สถานภาพทางสังคมอันใดแก่ สถานภาพที่ได้มาโดยกำเนิด และสถานภาพที่ได้มาภายหลัง ดังกล่าวข้างต้น เป็นตัวกำหนดชนชั้นของคนในสังคมที่มีสถานภาพและบทบาทต่างๆกัน โดยสามารถแบ่งออกได้เป็นกลุ่มบุคคลดังนี้ (ประคิษฐ์ มัชฌิมา 2522: 38 - 40)

1. ชนชั้นต่ำระดับต่ำ (Lower - Lower Class) เป็นกลุ่มบุคคลที่ได้รับการศึกษาน้อยที่สุด รายได้ต่ำมาก มีความมั่นคงในอาชีพน้อยที่สุด ได้แก่ กรรมกรคนงานทั่วไป คนชักรองเท้า เป็นต้น ลักษณะโครงสร้างทางครอบครัวไม่มั่นคง บิดา - มารดาหรือผู้ปกครองมักจะไม่เห็นคุณค่าของการศึกษา หวังความหวังในการศึกษาสำหรับนักเรียนต่ำ ไม่สนใจและไม่ให้การสนับสนุนการศึกษาของนักเรียน ไม่มีการเตรียมแผนการเรียนไว้ล่วงหน้า บิดามารดาหรือผู้ปกครองบางคนอาจจะให้นักเรียนออกจาก - โรงเรียนโดยเร็วที่สุดเพื่อจะได้ช่วยตนเองได้ ประสบการณ์เช่นนี้ ไม่ทำให้นักเรียนเกิดความทะเยอทะยานสนใจในการศึกษาสูง

2. ชนชั้นต่ำระดับสูง (Upper - Lower Class) ชนชั้นนี้ บางครั้งมีสภาพคล้ายชนชั้นแรก แต่สถานภาพ บางอย่างคิดว่า ส่วนใหญ่เป็นพวกคนงานใช้แรงงาน เช่น พวกลูกจ้าง และคนงาน พวกนี้จะทำงานหนัก ซื่อสัตย์ รับผิดชอบในหน้าที่การงานและครอบครัว บิดามารดาหรือผู้ปกครองรับผิดชอบต่อนักเรียน และอยากให้นักเรียนได้รับการศึกษามากกว่าที่ตนได้รับมา แต่ก็ไม่ถึงขั้นอุดมศึกษา เนื่องจากบิดามารดาหรือผู้ปกครองเห็นว่า การศึกษาในระดับมัธยมศึกษาที่ผ่านมาจะช่วยหาเงินได้

3. ชนชั้นกลางระดับต่ำ (Lower - Middle Class) ได้แก่ พวกครู นางพยาบาล นักธุรกิจ พนักงานขายของ ช่างฝีมือ เจ้าหน้าที่ธุรกิจ หัวหน้า - กรรมกร และเลขานุการ เป็นต้น ชนชั้นนี้มีขนาดของครอบครัวสัมพันธ์กับฐานะทางเศรษฐกิจและสังคมที่เขาอยู่ บิดามารดาหรือผู้ปกครองร่วมกันรับผิดชอบและเลี้ยงดู - นักเรียน นักเรียนจะต้องอาศัยความพยายามของตนเอง ในขณะที่บิดามารดาหรือผู้ปกครองให้ความสนับสนุน บิดามารดาหรือผู้ปกครองให้ความสำคัญในการศึกษา และ

สนับสนุนให้นักเรียนได้มีโอกาสเรียนในระดับสูง

4. ชั้นชั้นกลางระดับสูง (Upper - Middle Class) ได้แก่ ผู้บริหารธุรกิจชั้นสูง แพทย์ ทนายความ และวิศวกร เป็นต้น รายได้ของบุคคลในชั้นชั้นนี้สูงมาก ฐานะความเป็นอยู่ตลอดจนสถานภาพทางสังคมจึงสูงไปด้วย นักเรียนที่อยู่ในชั้นชั้นนี้จะได้เปรียบนักเรียนในชั้นชั้นอื่นๆ คือ แวดล้อมด้วยคนที่มีการศึกษา ใกล้ชิดกับคนที่ชอบอ่านหนังสือ ประกอบกับการอบรมของบิดามารดาหรือผู้ปกครองมักจะเน้นให้เรียนอย่างหนัก นักเรียนมองคนรอบข้างไม่ว่าจะเป็น พี่ ญาติ คนสนิทคุ้นเคย ต่างก็เป็นคนที่มีการศึกษา มีงานมั่นคง รายได้ดี จึงทำให้นักเรียนรู้ถึงความสำคัญของการศึกษา และผลการศึกษานักเรียนในชั้นชั้นนี้ส่วนใหญ่มักได้คะแนนค่อนข้างสูง

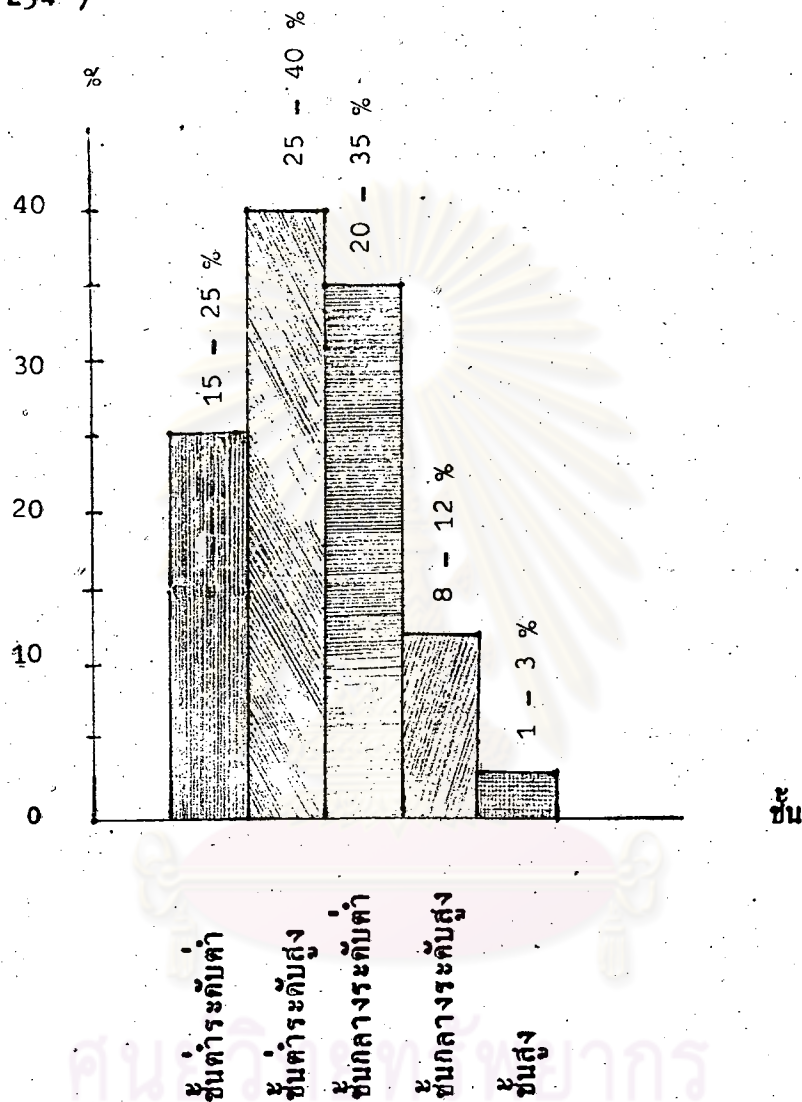
5. ชั้นชั้นสูง (Upper Class) มีจำนวนน้อยที่สุดในกลุ่มชั้นระดับอื่นๆ ส่วนใหญ่จะเป็น เจ้าของโรงงานอุตสาหกรรมขนาดใหญ่ และเจ้าของที่ดิน การดำเนินชีวิตในชั้นชั้นนี้จึงหรูหราฟุ่มเฟือย ในการอบรมเลี้ยงดูนักเรียน นักเรียนในชั้นชั้นนี้จะมีเป้าหมายในการศึกษาเพื่อให้ได้มาซึ่งเกียรติยศทางสังคมมากกว่าที่จะศึกษาเพื่อวางรากฐานของอนาคตของตนเอง

นอกจากนี้ ประเสริฐ แยมกลิ่นฟุ้ง (2522: 124) ได้เสนอความเห็นเกี่ยวกับชั้นชั้นต่ำระดับต่ำอีกว่า ในชั้นชั้นนี้นักเรียนต้องออกจากสถานศึกษามาช่วยเป็นแรงงานในครอบครัว บิดามารดาหรือผู้ปกครองมีความจำเป็นต้องยุ่งกับการกิจการเลี้ยงครอบครัว จึงไม่มีเวลาเอาใจใส่นักเรียน หรือเข้มงวดในการปลูกฝังคุณธรรมที่จะช่วยให้นักเรียนประสบความสำเร็จในการศึกษา ผลสัมฤทธิ์ทางการเรียนของนักเรียนจะต่ำกว่านักเรียนที่มาจากชั้นชั้นกลาง เพราะนักเรียนไม่สนใจหรือเห็นประโยชน์ในการศึกษา นักเรียนจึงมีผลสัมฤทธิ์ในทางการเรียนต่ำ เบอร์เชนส์ที่ออกจากโรงเรียนเพราะไม่สำเร็จการศึกษาอยู่ในระดับสูง

ตารางที่ 1 ตารางเปรียบเทียบความแตกต่างของบุคคลแต่ละชั้น เกี่ยวกับ รายได้ อาชีพ ระดับการศึกษา ขนาดของครอบครัว และอำนาจในชุมชน (ประดิษฐ์ มีขนิมา 2522: 40)

ชั้น	รายได้	อาชีพ	ระดับการศึกษา	ขนาดของครอบครัว	อำนาจในชุมชน
1. ชั้นต่ำ ระดับต่ำ	ต่ำสุด	กรรมกร คนงานทั่วไป คนชัก- รองเท้า	ต่ำมากไม่สำเร็จ อะไรเลย	ใหญ่มาก มีลูก 5.6 คน	ไม่มีเลย
2. ชั้นต่ำ ระดับสูง	ต่ำ	ลูกจ้างและ คนงานตาม โรงงาน	ส่วนน้อยจบชั้น มัธยม	ใหญ่ มีลูก 4.3 คน	ต่ำ
3. ชั้นกลาง ระดับต่ำ	ปานกลาง	ครู เลข- บุการ นาง- พยาบาล	มัธยมชั้นสูง หรือ อนุปริญญา	กลาง มีลูก 3.6 คน	ปานกลาง
4. ชั้นกลาง ระดับสูง	สูง	นายความ แพทย์ วิศวกร ศาสตราจารย์	มหาวิทยาลัย	เล็ก มีลูก 2.3 คน	มาก
5. ชั้นสูง	สูงสุด	นายธนาคาร ผู้จัดการโรง งานหรือเจ้า ของ	มัธยมชั้นสูง หรือ มหาวิทยาลัย	เล็ก มีลูกน้อย ที่สุด	มากที่สุด

แผนภาพที่ 1 แสดงการเปรียบเทียบให้เห็นถึงปริมาณความแตกต่างของกลุ่มชนชั้นระดับ
ต่างๆ ในสังคม (R. J. Havighurst and Neugarten 1962:
254)



โดยสรุปแล้ว สถานภาพของบิดามารดาหรือผู้ปกครอง ก็คือ การบอกตำแหน่ง
ทางสังคมของบิดามารดาหรือผู้ปกครองว่าอยู่ในกลุ่มสถานภาพชั้นสังคมระดับใด อาศัยการ
พิจารณาจากปัจจัยที่สำคัญ 3 ประการคือ อาชีพ การศึกษา ความมั่งคั่งและรายได้ ซึ่งปัจจัย
ทั้งสามประการนี้ ก่อให้เกิดความแตกต่างในการดำเนินชีวิต และค่านิยมในการอบรมเลี้ยง
ดูนักเรียนให้ประสบผลสำเร็จ เช่น บิดามารดาหรือผู้ปกครองที่มีสถานภาพทางชั้นสังคมสูง
จะตระหนักคุณค่าในการศึกษาเพียงเพื่อเกียรติชื่อเสียง และพยายามที่จะรักษาสถานภาพ
ระดับเดิมของคนไว้ ในการอบรมเลี้ยงดูนักเรียน จึงมักจะมีที่ปรึกษาเป็นนักวิชาการ

นักจิตวิทยาที่มีชื่อ มาคอยแนะนำเป็นส่วนสำคัญที่ทำให้ผลการเรียนของนักเรียนอยู่ในระดับดี หรือกลุ่มบิคารมาตาหรือผู้ปกครองที่มีสถานภาพทางชั้นสังคมปานกลาง บิคารมาตาหรือผู้ปกครองจะตระหนักในคุณค่าการศึกษาว่า เป็นสิ่งที่ทำให้ประสบผลสำเร็จในชีวิตได้ จึงสนับสนุนและคาดหวังให้นักเรียนเรียนให้ได้ผลดีระดับสูง ส่วนกลุ่มบิคารมาตาหรือผู้ปกครองที่มีสถานภาพชั้นสังคมต่ำ บิคารมาตาหรือผู้ปกครองมักไม่มีโอกาสศึกษาเล่าเรียนสูง ไม่เห็นคุณค่าความสำคัญของการศึกษา ประกอบกับต้องมุ่งสนใจในการทำงานเลี้ยงชีพ เพราะงานที่ทำไม่มั่นคง รายได้ไม่คงไม่สนใจในตัวนักเรียน นักเรียนจะเรียนอย่างไร ประสบผลสำเร็จในการเรียนแค่ไหนไม่รู้ ถ้าไม่ประสบผลสำเร็จนักเรียนต้องออกมาหางานทำ บิคารมาตาหรือผู้ปกครองยิ่งพอใจที่นักเรียนออกมาช่วยเป็นแรงงานให้ครอบครัว เป็นต้น

จะเห็นว่าในแต่ละสถานภาพทางชั้นสังคมที่แตกต่างกัน อันเป็นผลมาจาก อาชีพ รายได้ การศึกษาที่แตกต่างกัน โอกาสก้าวหน้าหรือประสบผลสำเร็จของนักเรียนในแต่ละชั้นชั้นก็จะแตกต่างกันตามความแตกต่างในสถานภาพทางสังคมของบิคารมาตาหรือผู้ปกครอง

นอกจากนี้ สถานภาพทางสังคมของบุคคล ยังมีความหมาย หมายถึง ตำแหน่งของบุคคลในโครงสร้างทางสังคม ซึ่งเกิดจากบทบาททางสังคม อันได้แก่ การแบ่งหน้าที่ของแต่ละบุคคล รวมถึงหน้าที่ที่สัมพันธ์กับบุคคลอื่นด้วย (K. Young and R. W. Mack 1951: 160) ดังนั้นสถานภาพทางสังคมของบิคารมาตาหรือผู้ปกครอง จึงควรหมายถึงบทบาทหน้าที่ของบิคารมาตาหรือผู้ปกครองที่มีต่อนักเรียนอีกด้วย

บทบาทหน้าที่ของบิคารมาตาหรือผู้ปกครองที่มีต่อนักเรียน หมายถึง ภาระ - หน้าที่ในการให้การเลี้ยงดู การให้การอบรมสั่งสอน และการให้การศึกษแก่นักเรียน (ก่อ สวัสดิพานิชย์ 2519: 19) หน้าที่อันสำคัญอันจะเป็นการส่งเสริมให้นักเรียนก้าวไปสู่ความสำเร็จในชีวิตในภายภาคหน้า ก็คือ หน้าที่การให้การศึกษแก่นักเรียน (พฤกษาศาสตร์ 2516: 286) เมื่อบิคารมาตาหรือผู้ปกครองเห็นถึงความสำคัญของการให้การศึกษ ดังนั้นบิคารมาตาหรือผู้ปกครองจึงต้องใส่ใจจริงจังเป็นพิเศษกับการศึกษาของนักเรียน โดยจะต้องส่งเสริมให้นักเรียนได้เรียนเต็มความสามารถของเขา หรือมากกว่าเดิมด้วยความเต็มใจและพอใจของนักเรียนเอง (ท่าทีที่ดีในการส่งเสริมและให้กำลังใจแก่นักเรียนเป็นสิ่งสำคัญ นอกจากนี้ความเชื่อมั่นในตัวนักเรียนของบิคารมาตาหรือ

ผู้ปกครองมีส่วนช่วยให้นักเรียนเกิดกำลังใจเป็นอย่างมาก นอกจากนี้มีงานวิจัยหลายชิ้นชี้ให้เห็นว่า การส่งเสริมการเรียนของผู้ปกครองมีอิทธิพลต่อความสำเร็จของนักเรียนอย่างมาก มากกว่าอิทธิพลของครูกับโรงเรียนด้วย โดยครูยังกล่าวว่า ถ้าบิดามารดาหรือผู้ปกครองให้การสนับสนุนนักเรียน นักเรียนจะเรียนได้ดีขึ้นอย่างมากทีเดียว (ดิรนนท์ อนวัช 2529: 101)

นักเรียนสามารถที่จะประสบความสำเร็จในการเรียนได้ ถ้าอยู่ในสภาพแวดล้อมที่เหมาะสมโดยบิดามารดาหรือผู้ปกครองจะต้องมีเวลาให้แก่เด็กนักเรียน โดยหาวิธีการช่วยเหลือดูแลเอาใจใส่เด็กนักเรียนเพื่อช่วยให้นักเรียนประสบผลสำเร็จในการเรียน (สมโภชน์ เอี่ยมสุภาษิต 2528: 40) ถึงแม้ว่าบิดามารดาหรือผู้ปกครองจะส่งนักเรียนไปเรียนในโรงเรียน ก็มีได้หมายความว่า บิดามารดาหรือผู้ปกครองจะพ้นภาระในการอบรมสั่งสอน ดูแลและเอาใจใส่เด็กนักเรียน อย่างน้อยที่สุดบิดามารดาหรือผู้ปกครองจะต้องให้ความร่วมมือกับทางโรงเรียน เช่น ควบคุมดูแลให้นักเรียนไปโรงเรียน จักหาเครื่องใช้อันจำเป็นในการเรียนให้แก่เด็กนักเรียน และให้ความช่วยเหลือในการเรียนของนักเรียนด้วยประการต่างๆ (ก่อ สวัสดิพิพานิชย์ 2519: 19)

ในการแก้ปัญหาทางด้านความสามารถเชิงวิชาการ หรือผลสัมฤทธิ์ทางการเรียนนั้น อาทร รัตนคำนวด (2522: 20 - 22) ได้เสนอแนะว่า บิดามารดาหรือผู้ปกครองมีส่วนช่วยเหลือได้เป็นอย่างมาก เพราะบทบาทหน้าที่ของบิดามารดาหรือผู้ปกครองที่สำคัญก็คือ การให้การอบรมเลี้ยงดูนักเรียนอยู่แล้ว บิดามารดาหรือผู้ปกครองจะช่วยเหลือนักเรียนได้โดย

1. เปิดโอกาสให้นักเรียนเป็นตัวของตัวเอง
2. บิดามารดาหรือผู้ปกครองควรให้คำตอบต่อคำถามของนักเรียน
3. ให้ความรัก ความอบอุ่นแก่นักเรียนเท่าที่มีโอกาสทำได้ โดยคอยดูแลเอาใจใส่กับปัญหาที่นักเรียนต้องการความช่วยเหลือแนะนำ หรือชี้แนวทาง
4. คอยสนับสนุนนักเรียนในด้านต่างๆ อย่างหยุดยั้งที่จะกระตุ้นเตือนให้นักเรียนรู้จักใช้สติปัญญาในการแก้ปัญหา การเลือกซื้อหนังสือ หรือของเล่นที่มีส่วนพัฒนาสติปัญญาของนักเรียน เป็นต้น
5. ให้ความเวลานักเรียนในการจัดทำกิจกรรมที่ได้รับจากโรงเรียน โดยไม่

มอบหมายงานบ้านให้นักเรียนรับผิดชอบมากเกินไป หรือเรียกใช้นักเรียนในขณะที่ทำการบ้าน

6. ให้ความสนใจและเอาใจใส่กับการเรียน หรือกิจกรรมของนักเรียน เช่น การทำการบ้าน หรือให้คำแนะนำในการ ทำงาน จัดเวลา สถานที่ อุปกรณ์การเรียนการสอน สนใจที่จะพูดถึงเรื่องการบ้านที่ได้รับจากครู ช่วยตรวจดูเมื่อนักเรียนทำการบ้านเสร็จเรียบร้อย เป็นต้น

7. ควรมีการทำโทษ และการให้รางวัล โดยทำโทษอย่างมีเหตุผล และให้รางวัลเพื่อเป็นการจูงใจให้นักเรียนสนใจการเรียนมากขึ้น

นอกจากนี้ บิดามารดาหรือผู้ปกครองจะช่วยนักเรียนให้เรียนดีขึ้นได้ ตามข้อเสนอแนะของ สมโกชน์ เอี่ยมสุภาษิต(2528: 40 - 42) โดยมีขั้นตอนดังนี้

1. วิเคราะห์ปัญหาของนักเรียน โดยการพูดคุยกับนักเรียนเพื่อจะได้หาข้อมูลว่า นักเรียนมีความวิตกกังวล หรือมีปัญหาต่อกิจกรรมที่โรงเรียนหรือไม่

2. ไปพบกับครู เพื่อจะได้ช่วยกันแก้ปัญหา

3. จัดสิ่งแวดล้อมที่บ้าน เช่น การจัดสถานที่ทำการบ้านให้นักเรียน

4. ช่วยจัดการเวลา โดยแบ่งออกเป็นชั่วโมง เล่น การศึกษาส่วนตัว

และการทำกิจกรรมอื่นๆ

5. ให้รางวัลเมื่อนักเรียนทำได้ตามเงื่อนไขทันที

6. ทบทวนความรู้ที่นักเรียนได้เรียนมาทั้งวัน

ในการที่บิดามารดาหรือผู้ปกครองจะช่วยให้นักเรียนเรียนเก่งนั้น ดิเรนนท์ อนวัช(2529: 102 - 103) ได้เสนอความเห็นว่าการสนับสนุนของบิดามารดาหรือผู้ปกครอง หรือบรรยากาศในบ้านมีส่วนสำคัญอย่างมากต่อความสำเร็จหรือความพร้อมในการเล่าเรียนของนักเรียน กล่าวได้ว่า บรรยากาศภายในบ้านกับการสนับสนุนของบิดามารดาหรือผู้ปกครอง หรือเรียกรวมว่า " เคหศึกษา " มีส่วนช่วยนักเรียนในด้าน การเรียนเป็นอย่างดี เป็นปัจจัยสำคัญที่สุด และได้เสนอแนะวิธีการสร้างเคหศึกษาที่เกิดผลดีต่อการเรียนของนักเรียน ดังนี้

1. ช่วยจัดในค่านเวลาและสถานที่ บิดามารดาหรือผู้ปกครองควรช่วยกำหนดเวลาให้นักเรียนในเรื่อง การเรียนรู้ หรือทบทวนบทเรียนที่บ้าน แม้ว่าบางทีนักเรียนจะ

ยังไม่ได้ทำการบ้านก็ควรมีเวลาประจำสำหรับการอ่าน ทั้งในเนื้อหาวิชาโดยตรงและจากหนังสืออื่นๆ ในเรื่องของการบ้าน บิคารมาตาหรือผู้ปกครองต้องให้นักเรียนทำการบ้านเองจริงๆ อย่าทำให้นักเรียนโดยเด็ดขาด แต่ให้เขาสะดวกใจที่จะถาม แล้วช่วยให้เมื่อเขาทำเสร็จแล้ว นั่นคือบทบาทของบิคารมาตาหรือผู้ปกครอง คือการทำการบ้านของนักเรียน ได้แก่การชี้แนะและเป็นกำลังใจเท่านั้น

2. ช่วยสอนทักษะพื้นฐานให้นักเรียน เช่น การซื้อของเล่นประเภทฝึกทักษะทางคำณวณ และการคิดคำนวณเป็นต้น บิคารมาตาหรือผู้ปกครองช่วยสอนคำศัพท์หรือดูแลการอ่านหนังสือเรียนนอกเวลาของนักเรียน แล้วแจ้งแก่ครูประจำชั้นว่านักเรียนอ่านจบแล้วในลักษณะใด มีการเอาใจใส่ หรือชอบเรื่องที่อ่านหรือไม่ เป็นต้น

3. สำรวจการสอนของทางโรงเรียน ในช่วงแรกๆของการจัดการศึกษาแผนใหม่ เคยมีความคิดว่า ถ้าบิคารมาตาหรือผู้ปกครองสอนนักเรียน จะทำให้นักเรียนสับสน แต่ปัจจุบันนี้ความคิดนี้ก็ได้เปลี่ยนไป ทางโรงเรียนย้ำถึงความร่วมมือของบิคารมาตาหรือผู้ปกครองซึ่งจะช่วยให้ดียิ่งขึ้นสำหรับนักเรียนแต่ละคน บิคารมาตาหรือผู้ปกครองควรจะสอบถามถึงการเรียนการสอนของทางโรงเรียน เพื่อที่จะจับจุดได้ว่าควรเรียนรู้อะไรบ้าง

4. ส่งเสริมการเรียนของนักเรียนอยู่เสมอไม่ลละ ไม่ใช่ว่าบิคารมาตาหรือผู้ปกครองจะต้องคอยจี้ให้นักเรียนอ่านแบบเรียน แต่หมายถึง การส่งเสริมให้นักเรียนมีอุปนิสัยใฝ่เรียนรู้ โดยวิธีต่างๆ

สำหรับนักเรียนที่เรียนช้า โดยอาจมีสาเหตุมาจากขาดการกระตุ้นเตือนจากสิ่งแวดล้อมทั้งที่บ้านและทางโรงเรียน หรือถูกละเลยและทอดทิ้งจากบิคารมาตาหรือผู้ปกครองและเพื่อนๆ หรือขาดอาหาร ฯลฯ มีวิธีการแก้ไขดังนี้(ประสาร ทิพย์ธารา 2520: 131)

1. หากิจกรรมการเรียนที่เหมาะสมให้นักเรียนทำ
2. จัดสถานที่ที่จะช่วยให้นักเรียนมีสมาธิในการทำงานได้ดีที่สุด
3. ขอร้องให้นักเรียนที่เรียนดีช่วยเหลือเขาในเรื่องการเรียนและการทำงาน
4. อภิปรายถึงความสามารถและความไม่สามารถของนักเรียน ระหว่างบิคารมาตาหรือผู้ปกครอง กับครูด้วยคำพูดที่เปิดเผยตรงไปตรงมา เพื่อเป็นประโยชน์ในการช่วยเหลือนักเรียนต่อไป

นอกจากนี้บิดามารดาหรือผู้ปกครองยังมีส่วนช่วยให้นักเรียนมีผลการเรียนดีขึ้น โดยสร้างความสัมพันธ์และให้ความร่วมมือกับทางโรงเรียน ดังที่กรมศึกษาธิการ (2509: 311 - 313) ได้ให้คำแนะนำดังนี้

1. ให้ความสนใจในสิ่งที่นักเรียนนำมาจากโรงเรียน
2. เอาใจใส่ให้นักเรียนไปโรงเรียนให้ทันเวลา เพื่อนักเรียนจะได้เรียนทันเพื่อน
3. พยายามให้นักเรียนไปโรงเรียนสม่ำเสมอ นอกจากป่วยเพราะการเริ่มเข้าเรียน เริ่มเรียนรู้สิ่งใหม่นั้น ถ้าหยุดไปนานๆ จะทำให้การเรียนและความรู้จะจางจืด ถ้าหยุดบ่อยๆจะทำให้เสียผลการเรียน
4. พยายามหาโอกาสพบปะสังสรรค์กับครู เพื่อสอบถามความเป็นไปของนักเรียน
5. ไม่ละเลยที่จะอ่านผลการเรียนจากสมุดรายงาน และพิจารณาหาทางช่วยเหลือ เมื่อเห็นนักเรียนเรียนเลวลง ไม่ควร คุ ต้า หรือตี

โดยสรุปแล้ว บิดามารดาหรือผู้ปกครองสามารถช่วยให้นักเรียนมีผลสัมฤทธิ์ทางการเรียนดีขึ้น โดยการส่งเสริมการเรียนของนักเรียนด้วยกลวิธีต่างๆ พร้อมทั้งการติดต่อกับทางโรงเรียนอยู่เสมอ

จากการศึกษาที่กล่าวมา กุมิหลังทางครอบครัวอันได้แก่ สถานภาพทางสังคมที่แตกต่างกันของบิดามารดาหรือผู้ปกครอง และการส่งเสริมการเรียนของนักเรียนซึ่งเป็นบทบาทหน้าที่ในการอบรมเลี้ยงดูนักเรียนของบิดามารดาหรือผู้ปกครอง มีผลต่อผลสัมฤทธิ์ทางการเรียนของนักเรียน ทั้งโดยตรงและโดยอ้อม

4. งานวิจัยที่เกี่ยวข้อง

4.1 งานวิจัยต่างประเทศ

เจมส์ ดี คาลลาฮาน (James Dee Callahan 1982: 361 - A) ได้ศึกษาเกี่ยวกับ การให้บิดามารดาหรือผู้ปกครองเข้าไปมีส่วนร่วมในการศึกษาของนักเรียน โดยหวังว่า การจัดกิจกรรมดังกล่าวจะช่วยเพิ่มทัศนคติทางพุทธิพิสัยและจิตพิสัยของนักเรียนได้ เป้าหมายของโครงการนี้ ต้องการให้บิดามารดาหรือผู้ปกครอง

ตระหนักถึงความสามารถของคนที่จะมีอิทธิพลต่อการศึกษานักเรียน โดยบิดามารดา หรือผู้ปกครองของนักเรียนจะได้รับการสอนให้มีความชำนาญในการปรับปรุงรูปแบบของการมีปฏิสัมพันธ์กับนักเรียน โดยกลุ่มตัวอย่างเป็นนักเรียนระดับชั้นปีที่ 2 จำนวน 40 คน ในรัฐอิลลินอย และบิดามารดาหรือผู้ปกครองนักเรียนที่มีสถานภาพทางเศรษฐกิจและสังคม ต่างๆกัน การศึกษาพบว่า นักเรียนกลุ่มที่บิดามารดาหรือผู้ปกครองเข้าไปมีส่วนร่วมในการศึกษาของนักเรียน มีคะแนนสูงกว่า นักเรียนกลุ่มที่บิดามารดาหรือผู้ปกครองไม่มีส่วนร่วมในการศึกษาของนักเรียน

ดอนนา จีน เมอร์กเลย์ (Donna Jean Merkley 1983: 2866 - A) ได้ทำการศึกษาเกี่ยวกับความสามารถของบิดามารดาหรือผู้ปกครอง ที่ทำหน้าที่เป็นครูให้กับนักเรียนเอง เปรียบเทียบกับนักเรียนที่ได้รับการสอนจากครูสอนพิเศษ ซึ่ง บิดามารดาหรือผู้ปกครองจะได้รับคำแนะนำช่วยเหลือด้านอุปกรณ์และวิธีการ จากการศึกษาของครู โดยกลุ่มตัวอย่างเป็นนักเรียนระดับชั้นปีที่ 2 กับระดับชั้นปีที่ 3 จำนวน 23 คน ซึ่งเป็นนักเรียนที่มาจากชนชั้นกลางระดับสูง จากการศึกษาพบว่า นักเรียนทั้งสองกลุ่มมีพัฒนาการทางการอ่านดีขึ้น และไม่พบความแตกต่างระหว่างนักเรียนที่ได้รับการสอนจากบิดามารดาหรือผู้ปกครอง กับนักเรียนที่ได้รับการสอนจากครูสอนพิเศษ ทั้งในด้านการอ่านในใจ และการอ่านออกเสียง หลังจากนั้นอีก 6 เดือน ทำการทดสอบอีกครั้งหนึ่งพบว่า นักเรียนที่ได้รับการสอนจากบิดามารดาหรือผู้ปกครอง มีความถูกต้องในการอ่านออกเสียงได้ดีกว่า นักเรียนที่ได้รับการสอนจากครูสอนพิเศษ

พามีลา เอส เมย์คัต (Pamela S. Maykut 1984: 1366 - A) ได้ศึกษาถึงความสัมพันธ์ระหว่างตัวแปรทางครอบครัว กับการแสดงออกถึงพัฒนาการของนักเรียน โดยมีวัตถุประสงค์ที่จะหาความสัมพันธ์ระหว่าง ตัวแปรทาง ภายนอก สังคม และจิตวิทยาของสภาพแวดล้อมทางครอบครัว กับการแสดงออกถึงพัฒนาการของนักเรียนในด้านการพัฒนาทางพุทธิสัย ผลสัมฤทธิ์ทางการเรียน และลักษณะทางเจตคติ สภาพแวดล้อมทางครอบครัว ได้แก่ ประวัติทางสังคมของครอบครัวในด้านการเกิด การเจ็บ และการตาย สุขภาพอนามัย ความมั่นคงของครอบครัว และคุณภาพของสภาพแวดล้อมทางกายภาพของบ้าน โดยมีนักเรียนที่เป็นกลุ่มตัวอย่าง 182 คน จาก 69 ครอบครัว พบว่า นักเรียนที่มาจากครอบครัวที่มีสภาพแวดล้อมทางครอบครัวไม่ดี มีการแสดงออกถึงพัฒนาการของนักเรียน

ต่ำกว่า นักเรียนที่มาจากครอบครัวที่มีสภาพแวดล้อมทางครอบครัวที่ดี

โอลิเวีย สปีเนียร์ รัสซิ่ง (Olivia Speneer Reusing 1984: 1296 - A) ได้ทำการศึกษาดัง ปัจจัยทางครอบครัวที่มีผลต่อผลสัมฤทธิ์ทางการเรียนวิชา - คณิตศาสตร์ และการเลือกเรียนวิชาคณิตศาสตร์ในระดับมัธยมศึกษาของนักเรียนหญิงระดับ ชั้นปีที่ 9 โดยกลุ่มตัวอย่างเป็นนักเรียนหญิงที่จบการศึกษาระดับชั้นปีที่ 4 ในปี 1981 ของ ระบบโรงเรียนในรัฐแมริแลนด์ จำนวน 321 คน ผลปรากฏว่า การศึกษาของบิดา การศึกษาของมารดา อาชีพของมารดา ลำดับที่การเกิดของนักเรียน และการเป็นสมาชิก ของครอบครัวที่มีแต่หญิงล้วน มีความสัมพันธ์กับ ผลสัมฤทธิ์ทางการเรียนวิชาคณิตศาสตร์ ของนักเรียนหญิง และการเลือกเรียนวิชาคณิตศาสตร์เป็นวิชาเลือก โดยเฉพาะการศึกษา ของมารดา มีบทบาทสำคัญในการพัฒนาทางคณิตศาสตร์ของนักเรียนหญิงอย่างมากที่สุด

4.2 งานวิจัยภายในประเทศ

สวัสด์ บันเทิงสุข (2510) ได้ทำการศึกษาเกี่ยวกับ การสำรวจปัญหา และความข้องการเกี่ยวกับการเลือกอาชีพของนักเรียนชั้นมัธยมศึกษาปีที่หนึ่ง ปีการศึกษา 2509 ในโรงเรียนสาธิตวิทยาลัยวิชาการศึกษา พบว่า นักเรียนที่ผู้ปกครองมีรายได้ ต่างกันจะมีปัญหาในเรื่องการเรียนต่างกัน คือ นักเรียนที่ผู้ปกครองมีรายได้ต่ำจะ ประสบปัญหาเรื่องการเรียนมากกว่า นักเรียนที่มีผู้ปกครองมีรายได้สูงกว่า และ นักเรียนที่มีผู้ปกครองมีอาชีพรับจ้าง จะประสบปัญหามากกว่า นักเรียนที่มีผู้ปกครองประกอบ อาชีพอื่น

ดวงเดือน ศาสตร์ภักตร์ (2515) ได้ทำการศึกษาเปรียบเทียบเด็กไทย เชื้อชาติไทยกับเด็กไทยเชื้อชาติจีน ในเรื่องความสัมพันธ์ระหว่าง ความเข้าใจในการ อ่าน การรับรู้ทางสายตา และการให้เหตุผลตามหลักอนุรักษของเพียเจต์ ในระดับชั้น ประถมปีที่ 1 - 5 โดยกลุ่มตัวอย่างมีอายุ 7 - 11 ปี กำลังเรียนชั้นประถมปีที่ 1 - 5 จำนวน 300 คน พบว่า เด็กที่มีเชื้อชาติจีนจะมีความเข้าใจในการอ่านและพัฒนาการ ในการรับรู้ดีกว่าเด็กที่มีเชื้อชาติไทย โดยเฉพาะในระดับชั้นประถมศึกษาปีที่ 1 เด็กไทย เชื้อชาติจีนมีคะแนนเฉลี่ยความเข้าใจในการอ่านสูงกว่าเด็กไทยเชื้อชาติไทยอย่างมาก

จรรยา สุวรรณทัต และ กวางเดือน ศาสตร์ภักดิ์ (2517) ได้ทำการศึกษาเกี่ยวกับ สัมฤทธิ์ผลในวิชาวิทยาศาสตร์ของเด็กไทยในระดับชั้นต่างๆ พบว่า ผลสำเร็จของนักเรียนสัมพันธ์กับระดับชั้นในสังคม คือ นักเรียนที่มาจากครอบครัวที่มีอาชีพต้องใช้วิชาการ เช่น ข้าราชการ แพทย์ ทหาร และธุรกิจ หรืออีกนัยหนึ่งคือ นักเรียนที่มาจากครอบครัวที่มีฐานะทางเศรษฐกิจและสังคมดี จะมีผลสัมฤทธิ์ในการเรียนวิชาวิทยาศาสตร์ สูงกว่า นักเรียนที่มาจากครอบครัวที่บิคามารคาประกอบอาชีพกึ่งทักษะหรือไม่ต้องใช้ทักษะ และมีฐานะทางเศรษฐกิจและสังคมต่อยกว่า

นพพล คุ่มประวัติ (2517) ได้ทำการศึกษาถึง ความมุ่งหวังของบิดา - มารดาในเขตชนบทไทยเกี่ยวกับการศึกษาของบุตร โดยนำข้อมูลจากโครงการวิจัยต่อเนื่องระยะยาว เกี่ยวกับ การเปลี่ยนแปลงทาง สังคม เศรษฐกิจ และประชากรของประเทศไทยในเขตชนบท ซึ่งดำเนินการโดย สถาบันประชากรศาสตร์ จุฬาลงกรณ์ - มหาวิทยาลัย พบว่า

1. ปัจจัยด้านประชากรที่สำคัญที่สุดที่มีผลต่อความมุ่งหวังเกี่ยวกับการศึกษาของบุตร คือ ความมุ่งหวังของบิดามารดาที่เกี่ยวกับการศึกษาของบุตร จะลดลงตามจำนวนบุตรของแต่ละครอบครัว
2. ปัจจัยทางด้านเศรษฐกิจ พบว่า มีผลต่อความมุ่งหวังเกี่ยวกับการศึกษาของบุตรอย่างมาก ส่วนใหญ่ครอบครัวที่มีฐานะทางเศรษฐกิจสูง จะมีความต้องการให้บุตรได้รับการศึกษาในระดับสูง(ระดับมัธยมศึกษา) ครอบครัวที่มีฐานะทางเศรษฐกิจต่ำ จะมีความต้องการให้บุตรได้รับการศึกษาในระดับต่ำ(ระดับประถมศึกษา) ครอบครัวที่มีอาชีพเกษตรกรส่วนใหญ่จะให้บุตรของคนได้รับการศึกษาในระดับชั้นประถมศึกษา ครอบครัวที่มีอาชีพรับราชการและค้าขายมีความต้องการให้บุตรได้รับการศึกษาในระดับมัธยมศึกษาขึ้นไป
3. ปัจจัยทางด้านสังคม ปรากฏว่า การศึกษาของบิดามารดามีความสัมพันธ์กับความมุ่งหวังเกี่ยวกับการศึกษาของบุตรอย่างมาก คือ ครอบครัวที่มีการศึกษาในระดับต่ำกว่าชั้นประถมศึกษา หรือไม่เคยได้รับการศึกษาเลย จะมีความมุ่งหวังเกี่ยวกับการศึกษาของบุตรในระดับชั้นต่ำคือระดับชั้นประถมศึกษา ครอบครัวที่มีการศึกษาชั้นประถมศึกษาขึ้นไป ส่วนใหญ่มีความต้องการให้บุตรได้รับการศึกษาในระดับมัธยมศึกษาขึ้นไป

พิศเพลิน เขียวหวาน (2520) ทำการวิจัยเพื่อค้นหา องค์ประกอบ
บางประการที่เกี่ยวข้องกับผลสัมฤทธิ์ทางการเรียนของนักเรียนชั้นมัธยมศึกษาปีที่ 5 โดย
ศึกษากับนักเรียนชั้นมัธยมศึกษาปีที่ 5 จำนวน 585 คน รวมทั้ง บิภามารดา และอาจารย์
จำนวน 50 คน ใช้คะแนนผลสัมฤทธิ์ทางการเรียนวิชาคณิตศาสตร์และภาษาไทยเป็นเกณฑ์
พบว่า ขนาดของครอบครัว เป็นองค์ประกอบหนึ่งที่มีผลต่อผลสัมฤทธิ์ทางการเรียนของ
นักเรียน

จินตนา เนียมเปีย (2521) ได้ทำการศึกษาเกี่ยวกับ พัฒนาการทางภาษา
คำ จำนวน ถ้อยคำ และความซับซ้อนของประโยค ของเด็กก่อนวัยเรียน โดยกลุ่ม -
ตัวอย่าง เป็นเด็กจำนวน 120 คน พบว่า

1. เด็กที่มีสถานภาพทางเศรษฐกิจของครอบครัวสูง มีพัฒนาการทางภาษา
ทั้งสองด้านดีกว่า เด็กที่มีสถานภาพทางเศรษฐกิจต่ำกว่า
2. เด็กที่มีบิดามารคามีการศึกษาดี มีพัฒนาการทางภาษาทั้งสองด้านดีกว่า
เด็กที่มีบิดามารคามีการศึกษาต่ำ
3. เด็กที่มีบิดามารคามีอาชีพรับราชการและค้าขาย มีพัฒนาการทางภาษา
ทั้งสองด้านดีกว่า เด็กที่มีบิดามารคามีอาชีพ เกษตรกร รับจ้าง และอาชีพอื่นๆ
4. เด็กที่อยู่ในครอบครัวเล็ก มีพัฒนาการทางภาษาทั้งสองด้านดีกว่า
เด็กที่อยู่ในครอบครัวใหญ่
5. เด็กที่อยู่ในเมือง มีพัฒนาการทางภาษาดีกว่า เด็กในชนบท

ปัญญาภรณ์ ชุตังกร (2521) ได้ทำการศึกษาเกี่ยวกับ ความสัมพันธ์
ระหว่างองค์ประกอบทางสังคมกับสัมฤทธิ์ผลทางการเรียนของนักเรียนชั้นประถมศึกษา
ปีที่ 7 อำเภอธัญบุรี จังหวัดปทุมธานี พบว่า ระดับการศึกษา อาชีพ และรายได้ ของ
บิดามารดาของนักเรียนมีความสัมพันธ์กับสัมฤทธิ์ผลทางการเรียนของนักเรียน

เชาว์ ทับทิมทอง (2522) ได้ศึกษาวิเคราะห์ องค์ประกอบ -
ความพร้อมทางการเรียนวิชาคณิตศาสตร์ของนักเรียนชั้นประถมศึกษาปีที่ 1 ในเขตการ
ศึกษา 12 โดยกลุ่มตัวอย่างเป็นนักเรียนจำนวน 290 คน พบว่า

นักเรียนที่ผู้ปกครองประกอบอาชีพเกษตรกรมีความพร้อมทางการเรียนวิชา

คณิตศาสตร์ต่ำกว่า นักเรียนที่ผู้ปกครองประกอบอาชีพ รับจ้าง ค่าขาย และรับราชการ

นักเรียนที่ผู้ปกครองประกอบอาชีพค้าขาย มีความพร้อมทางการเรียนวิชา
คณิตศาสตร์ไม่แตกต่างกับนักเรียนที่ผู้ปกครองประกอบอาชีพ รับจ้าง และรับราชการ

นักเรียนที่ผู้ปกครองประกอบอาชีพรับจ้าง มีความพร้อมทางการเรียนวิชา
คณิตศาสตร์สูงกว่า นักเรียนที่ผู้ปกครองประกอบอาชีพเกษตรกร แต่ต่ำกว่าอาชีพรับราชการ
และไม่แตกต่างกับอาชีพค้าขาย

นอกจากนี้ผลการวิจัยยังพบว่า นักเรียนที่ผู้ปกครองประกอบอาชีพรับราชการ
จะมีความพร้อมทางการเรียนวิชาคณิตศาสตร์ สูงกว่า นักเรียนที่ผู้ปกครองประกอบอาชีพ
เกษตรกร และรับจ้าง แต่ไม่แตกต่างกับอาชีพค้าขาย

เพ็ญศรี อรุณรุ่งเรือง (2522) ได้ทำการศึกษาถึง อิทธิพลจากสถานภาพ
ทาง เศรษฐกิจและสังคมของพ่อแม่ที่มีผลต่อผลสัมฤทธิ์ทางการเรียนของลูก พบว่า

1. ระดับการศึกษาของพ่อแม่ สัมพันธ์กับ ผลสัมฤทธิ์ทางการเรียนของลูก
2. ระดับรายได้ของพ่อแม่ สัมพันธ์กับ ผลสัมฤทธิ์ทางการเรียนของลูก
3. การจัดกิจกรรมส่งเสริมการศึกษาของพ่อแม่ สัมพันธ์กับ ผลสัมฤทธิ์ทาง

การเรียนของลูก

สำนักงานคณะกรรมการการศึกษาแห่งชาติ สำนักนายกรัฐมนตร (2523)
ได้ทำการศึกษาเกี่ยวกับ องค์ประกอบบางประการที่มีอิทธิพลต่อผลสัมฤทธิ์ทางการเรียน
ของนักเรียนชั้นมัธยมศึกษา พบว่า นักเรียนที่มีจำนวนสมาชิกในครอบครัว 0 - 5 คน
ทำคะแนนวิชาภาษาไทยได้ดีกว่า กลุ่มนักเรียนที่มีสมาชิกในครอบครัวตั้งแต่ 6 คนขึ้นไป

ศิริวัลย์ อุดมพรวิรัตน์ (2525) ทำการศึกษาเกี่ยวกับ การส่งเสริม
การเรียนวิชาคณิตศาสตร์ของนักเรียนชั้นประถมศึกษาปีที่ 2 พบว่า การส่งเสริมการ
เรียนวิชาคณิตศาสตร์ของผู้ปกครองนักเรียนที่มีผลสัมฤทธิ์ทางการเรียนสูง แตกต่างจาก
การส่งเสริมการเรียนวิชาคณิตศาสตร์ของผู้ปกครองนักเรียนที่มีผลสัมฤทธิ์ทางการเรียนต่ำ

เพ็ญทิมล คูศิริวิเชียร (2526) ได้ทำการศึกษาถึง องค์ประกอบที่อยู่
นอกเหนือความสามารถทางค่านสติปัญญาที่ส่งผลต่อผลสัมฤทธิ์ทางการเรียนวิชาคณิตศาสตร์
โดยกลุ่มตัวอย่างเป็นนักเรียนชั้นมัธยมศึกษาปีที่ 3 ในเขตกรุงเทพมหานคร จำนวน 368 คน

พบว่า องค์ประกอบที่อยู่นอกเหนือความสามารถทางสติปัญญาที่เป็นตัวพยากรณ์ที่ดีในการพยากรณ์ผลสัมฤทธิ์ทางการเรียนวิชาคณิตศาสตร์ คือ การศึกษาของมารดา ความสนใจในวิชาคณิตศาสตร์ รายได้ของครอบครัว การอ่านหนังสือพิมพ์ แรงจูงใจใฝ่สัมฤทธิ์ และทัศนคติต่อวิชาคณิตศาสตร์

วิศิษฐ์ อ่อนมิตร (2526) ได้ทำการศึกษา ความสัมพันธ์ระหว่างสภาพแวดล้อมทางครอบครัวกับผลสัมฤทธิ์ทางการเรียนวิชาคณิตศาสตร์ของนักเรียนชั้นประถมศึกษาปีที่ 2 พบว่า นักเรียนที่มีบิดาหรือมารดามีเชื้อชาติจีน มีคะแนนเฉลี่ยสัมฤทธิ์ผลทางการเรียนวิชาคณิตศาสตร์ สูงกว่า นักเรียนที่มีบิดาหรือมารดามีเชื้อชาติไทย

ปาจรีย์ วิชชีวงศ์ (2527) ได้ทำการศึกษาถึง อิทธิพลขององค์ประกอบด้าน ลักษณะของนักเรียน สภาพแวดล้อมที่บ้าน และสภาพแวดล้อมทางโรงเรียน ที่มีผลต่อผลสัมฤทธิ์ทางการเรียนวิชาคณิตศาสตร์ของนักเรียนระดับชั้นประถมศึกษา ในกรุงเทพมหานคร พบว่า ฐานะทางเศรษฐกิจของครอบครัว เป็นตัวแปรที่มีอิทธิพลในรูปที่เป็นสาเหตุต่อผลสัมฤทธิ์ทางการเรียนวิชาคณิตศาสตร์โดยทางอ้อม

จากผลงานวิจัยของนักการศึกษาทั้งในและต่างประเทศดังกล่าวข้างต้น สรุปได้ว่า ภูมิหลังทางครอบครัวของนักเรียนในค่าน เชื้อชาติของบิดาหรือมารดา อาชีพของบิดา มารดา หรือผู้ปกครอง ระดับการศึกษาของ บิดา มารดา หรือผู้ปกครอง รายได้ของครอบครัวหรือฐานะทางเศรษฐกิจของครอบครัว ขนาดของครอบครัวหรือจำนวนบุตรในครอบครัว ลำดับที่การเกิดของนักเรียน สถานที่ตั้งของบ้าน และการจัดกิจกรรมส่งเสริมการเรียนของ บิดามารดา หรือผู้ปกครอง มีผลต่อผลสัมฤทธิ์ทางการเรียนของนักเรียนทั้งโดยตรงและโดยอ้อม