

ผลการวิจัย

เพื่อความสะดวกในการ เสนอผลการวิเคราะห์ข้อมูลในตารางต่าง ๆ ผู้วิจัยได้อาศัยสัญลักษณ์ และอักษรทางสถิติมาใช้ดังต่อไปนี้

- \bar{x}_1 หมายถึง ค่าคะแนนเฉลี่ยของพยาบาลโรงพยาบาลรัฐบาล
- \bar{x}_2 หมายถึง ค่าคะแนนเฉลี่ยของพยาบาลโรงพยาบาลเอกชน
- s_1 หมายถึง ค่าความเบี่ยงเบนมาตรฐานของพยาบาลโรงพยาบาลรัฐบาล
- s_2 หมายถึง ค่าความเบี่ยงเบนมาตรฐานของพยาบาลโรงพยาบาลเอกชน
- df หมายถึง ค่าชั้นแห่งความเป็นอิสระ (degree of freedom)
- t หมายถึง อัตราส่วนวิกฤต

ผลการวิเคราะห์ข้อมูลได้แสดงไว้ในตารางที่ 2 - 24 ดังต่อไปนี้

ศูนย์วิทยทรัพยากร
จุฬาลงกรณ์มหาวิทยาลัย

ตารางที่ 2 ความคิดเห็นเกี่ยวกับสวัสดิการด้านสุขภาพอนามัย

ข้อ	ความคิดเห็น	รวม	คะแนนเฉลี่ย	
			โรงพยาบาล รัฐบาล	โรงพยาบาล เอกชน
1.	หน่วยงานของท่านมีการตรวจร่างกายก่อนเข้าทำงาน	3.64	3.72	3.57
2.	ท่านได้รับการตรวจร่างกายและดูแลเกี่ยวกับสุขภาพเป็นประจำ	3.10	3.21	3.0
3.	พยาบาลจะได้รับการตรวจสุขภาพเป็นพิเศษในกรณีที่ต้องเสี่ยงอันตราย	2.93	3.49	2.38
4.	ยามเจ็บป่วยท่านได้รับความช่วยเหลือจากโรงพยาบาลเป็นอย่างดี	3.71	3.86	3.56
5.	ครอบครัวของท่านไม่ต้องเสียค่าใช้จ่ายในการรักษาพยาบาล	2.94	3.91	1.97
6.	ท่านพอใจในบริการการรักษาพยาบาลที่โรงพยาบาลจัดให้	3.27	3.26	3.29
7.	ท่านมีโรคประจำตัวที่เป็นอุปสรรคในการทำงาน	1.84	1.91	1.78
8.	ท่านมีเวลาพักผ่อนบางขณะปฏิบัติงาน	3.17	3.03	3.31
	รวม	3.075	3.3	2.85

หมายเหตุ	4.00 - 5.00	= ระดับคะแนนเฉลี่ยสูง
	3.00 - 3.99	= ระดับคะแนนเฉลี่ยปานกลาง
	1.00 - 2.99	= ระดับคะแนนเฉลี่ยต่ำ

จากข้อมูลในตารางที่ 2 ปรากฏว่าระดับคะแนนเฉลี่ยโดยส่วนรวมที่พยาบาลมีความคิดเห็นเกี่ยวกับสวัสดิการด้านสุขภาพอนามัย เป็นรายข้อนั้น อยู่ในระดับปานกลาง คือ 3.075 ยกเว้นในเรื่องที่พยาบาลจะได้รับการตรวจสุขภาพเป็นพิเศษในกรณีที่ต้องเสี่ยงอันตราย ครอบคลุมของพยาบาลไม่ต้องเสียค่าใช้จ่ายในการรักษาพยาบาล และพยาบาลมีโรคประจำตัวที่เป็นอุปสรรคในการทำงาน พยาบาลมีความคิดเห็นอยู่ในระดับต่ำ คือ 2.94 และ 1.84 ตามลำดับ

ตารางที่ 3 ความคิดเห็นเกี่ยวกับสวัสดิการด้านเศรษฐกิจ

ข้อ	ความคิดเห็น	คะแนนเฉลี่ย		
		รวม	โรงพยาบาล รัฐบาล	โรงพยาบาล เอกชน
9.	รายได้จากการทำงานของท่านเพียงพอที่จะเลี้ยงตัวเอง และครอบครัวอย่างมีความสุข	2.47	2.20	2.75
10.	เงินเดือนที่ท่านได้รับสมมูลกับปริมาณงานและ ความรับผิดชอบ	2.48	2.20	2.76
11.	ท่านคิดว่ารายได้ที่ท่านได้รับมากกว่ารายได้ของ เพื่อนร่วมวิชาชีพที่ทำงานในสถาบันอื่น	2.42	1.86	2.98
12.	เงินเดือนน้อยกว่าวิชาชีพอื่น	3.41	3.44	3.38
13.	ควรมีการปรับปรุงเงินเดือนตามลักษณะวิชาชีพ	4.56	4.55	4.58
14.	ไม่มีเงินชดเชยสำหรับเวรยามและเวรดึก	3.20	2.42	3.99
15.	ท่านต้องการมีรายได้พิเศษนอกเวลาราชการ	4.21	4.14	4.28
16.	ท่านได้รับเบี่ยงเสียงจากการทำงานนอกเหนือจาก เงินเดือนประจำ	2.61	2.42	2.8
17.	ท่านมีความจำเป็นด้านการเงินน้อย	3.26	3.34	3.18
18.	ท่านต้องอุปการะผู้อื่น	3.65	3.64	3.66

ตารางที่ 3 (ต่อ) ความคิดเห็นเกี่ยวกับสวัสดิการค่าน้ำมันธุรกิจ

ข้อ	ความคิดเห็น	รวม	คะแนนเฉลี่ย	
			โรงพยาบาล รัฐบาล	โรงพยาบาล เอกชน
19.	โรงพยาบาลตั้งเงินทุนสวัสดิการ เพื่อการกู้ยืม	2.70	3.67	1.74
20.	โรงพยาบาลตั้งเงินทุนสงเคราะห์พยาบาลเมื่อมี ความจำเป็น	2.91	3.19	1.64
21.	โรงพยาบาลจัดบริการฌาปนกิจ	2.16	3.08	1.24
22.	โรงพยาบาลจัดหาอาหารให้แก่พยาบาลที่อยู่เวร	3.32	3.27	3.38
23.	โรงพยาบาลจัดสโมสรสำหรับชายอาหารที่สะอาด และมีการควบคุมราคา	3.37	3.67	3.08
24.	ท่านต้องจ่ายค่าที่พักเป็นรายเดือน	1.93	2.80	2.36
25.	โรงพยาบาลของท่านจัดหอพักให้กับพยาบาล อย่างเพียงพอ	3.06	2.91	3.21
26.	ควรจัดบ้านพักหรือบ้านเช่าใกล้โรงพยาบาลแก่ พยาบาลที่มีครอบครัว เพื่อความสะดวกในการ ปฏิบัติงานเวรบายและเวรคึก	4.17	4.25	4.09
27.	ท่านไม่เคียดแค้นเกี่ยวกับที่อยู่อาศัย	3.16	3.06	3.27
28.	โรงพยาบาลของท่านให้บริการรถรับส่งพยาบาล อย่างเพียงพอ	1.91	2.04	1.78
29.	ท่านเดินทางมาทำงานสะดวกดี	3.06	3.12	2.91
30.	ท่านมักมีเหตุจำเป็นทำให้มาทำงานไม่คอยทันเวลา	2.21	2.21	2.21

ตารางที่ 3 (ต่อ) ความคิดเห็นเกี่ยวกับสวัสดิการด้านเศรษฐกิจ

ข้อ	ความคิดเห็น	รวม	คะแนนเฉลี่ย	
			โรงพยาบาล รัฐบาล	โรงพยาบาล เอกชน
31.	โรงพยาบาลของท่านจัดร้านค้าของถูกหรือสหกรณ์ออมทรัพย์	2.78	3.22	2.34
32.	ท่านได้รับแจกเครื่องแบบในการปฏิบัติงานทุกปี	2.33	2.99	1.67
33.	การเบิกเงินในหน่วยงานของท่านลาซาเสมอ	3.0	3.62	1.34
	รวม	2.95	3.09	2.82

หมายเหตุ 4.00 - 5.00 = ระดับคะแนนเฉลี่ยสูง
 3.00 - 3.99 = ระดับคะแนนเฉลี่ยปานกลาง
 1.00 - 2.99 = ระดับคะแนนเฉลี่ยต่ำ

จากข้อมูลในตารางที่ 3 ปรากฏว่า ระดับคะแนนเฉลี่ยโดยส่วนรวม พยาบาลมีความคิดเห็นเป็นรายข้อในค่านเศรษฐกิจอยู่ในระดับต่ำ คือ 2.95 มีคะแนนเฉลี่ยปานกลางเพียง 8 ข้อ ในจำนวนข้อคำถาม 25 ข้อ และมีคะแนนเฉลี่ยในระดับสูง 3 ข้อ คือควรมีการปรับปรุงเงินเดือนตามลักษณะวิชาชีพ พยาบาลต้องการมีรายได้พิเศษนอกเวลาราชการ และควรจัดบ้านพักหรือบ้านเช่าใกล้โรงพยาบาลแก่พยาบาลที่มีครอบครัว เพื่อความสะดวก ในการปฏิบัติงานเวรภัยและเวรคึก

ตารางที่ 4 ความคิดเห็นเกี่ยวกับสวัสดิการด้านความมั่นคงและปลอดภัย

ข้อ	ความคิดเห็น	คะแนนเฉลี่ย		
		รวม	โรงพยาบาล รัฐบาล	โรงพยาบาล เอกชน
34.	ท่านมีโครงการ เปลี่ยนอาชีพ	3.19	3.07	3.31
35.	ท่านไม่เคยคำนึงถึง เรื่องการโอนย้ายหรือลาออก ไปหางานทำใหม่	2.61	2.78	2.44
36.	ไม่เคยมีเพื่อนร่วมงานของท่านพูดถึง เรื่องการ โอนย้ายหรือลาออกไปหางานใหม่ทำ	2.33	2.47	2.19
37.	เพื่อนร่วมงานของท่านมีความกระตือรือร้นใน การปฏิบัติงานดี	3.52	3.35	3.7
38.	พยาบาลเป็นงานหนัก ต้องรับผิดชอบมาก	4.63	4.58	4.68
39.	พยาบาลเป็นวิชาชีพที่ติดใจกว่างานอื่น	4.61	4.51	4.72
40.	ท่านรู้สึกภูมิใจในการที่ได้มาทำงานในหน่วยงานนี้	4.015	4.01	4.02
41.	ผู้บังคับบัญชาของท่านเอาใจใส่ต่อสวัสดิภาพของ พยาบาล	2.74	3.01	2.47
42.	โรงพยาบาลของท่านมีคณะกรรมการในการ ตัดสินใจเรื่องความดีความชอบ	3.18	3.54	2.82
43.	โอกาสที่จะได้รับเงินเดือนสองชั้นขึ้นอยู่กับผลการ ปฏิบัติงานของท่าน	3.24	3.5	2.99
44.	ท่านคิดว่า การปฏิบัติงานในหน่วยงานนี้มีโอกาส ก้าวหน้าในวิชาชีพมากกว่าหน่วยงานอื่น	2.58	2.68	2.48
45.	ท่านมีอิสระที่จะปฏิบัติงานที่ได้รับมอบหมายตามหลักการ	3.53	3.73	3.34

ตารางที่ 4 (ต่อ) ความคิดเห็นเกี่ยวกับสวัสดิการด้านความมั่นคงและปลอดภัย

ข้อ	ความคิดเห็น	รวม	คะแนนเฉลี่ย	
			โรงพยาบาล รัฐบาล	โรงพยาบาล เอกชน
46.	ท่านสามารถแสดงความคิดเห็นตามหลักวิชาในที่ประชุมได้อย่างเต็มที่	3.38	3.6	3.16
47.	ท่านได้รับความเป็นธรรมและยุติธรรมจากผู้บังคับบัญชาเสมอ	2.91	3.11	2.72
48.	ท่านได้รับมอบหมายงานส่วนสัดที่เหมาะสมและยุติธรรม	2.32	3.35	1.3
49.	โรงพยาบาลของท่านให้บำเหน็จบำนาญเมื่อออกจากงานแล้ว	3.22	4.07	2.38
50.	เงินบำเหน็จบำนาญหรือโบนัสที่ได้รับเมื่อออกจากงานเป็นมูลเหตุให้ท่านปฏิบัติงานอยู่ขณะนี้	2.78	2.72	2.84
51.	พยาบาลมีสิทธิเบิกเงินค่าช่วยเหลือบุตร	3.08	4.18	1.99
52.	โรงพยาบาลของท่านจัดบริการสงเคราะห์ผู้ประสบอันตรายจากการปฏิบัติงาน	2.45	2.87	2.03
53.	โรงพยาบาลของท่านมีหลักประกันมั่นคงถ้าเกิดหตุพผลจากการปฏิบัติงาน	2.33	2.74	1.93
54.	การจัดสถานที่ทำงานช่วยให้ทำงานสะดวกรวดเร็ว และ ปลอดภัย	3.64	3.47	3.82
55.	สภาพสิ่งแวดล้อมในหน่วยงานท่านไม่ดี	3.02	3.28	3.15

ตารางที่ 4 (ต่อ) ความคิดเห็นเกี่ยวกับสวัสดิการด้านความมั่นคงและปลอดภัย

ข้อ	ความคิดเห็น	รวม	คะแนนเฉลี่ย	
			โรงพยาบาล รัฐบาล	โรงพยาบาล เอกชน
56.	ท่านสามารถปรับตัวเข้ากับระบบงานได้ดี	3.06	3.84	2.29
57.	ท่านมีอิสระที่จะใช้เวลาที่ไม่ใช่เวลาราชการเพื่อ ตนเองและครอบครัว	3.87	3.72	4.02
	รวม	3.18	3.42	2.95

หมายเหตุ 4.00 – 5.00 = ระดับคะแนนเฉลี่ยสูง

3.00 – 3.99 = ระดับคะแนนเฉลี่ยปานกลาง

1.00 – 2.99 = ระดับคะแนนเฉลี่ยต่ำ

จากข้อมูลในตารางที่ 4 ปรากฏว่า ระดับคะแนนเฉลี่ยโดยส่วนรวมที่พยาบาลมีความคิดเห็น
เป็นรายข้อ ในเรื่องความมั่นคงปลอดภัย อยู่ในระดับปานกลาง คือ 3.18

ศูนย์วิจัยทรัพยากร
จุฬาลงกรณ์มหาวิทยาลัย

ตารางที่ 5 ความเห็นเกี่ยวกับสวัสดิการด้านการศึกษาและมีโอกาสก้าวหน้าในหน้าที่การงาน

ข้อ	ความคิดเห็น	รวม	คะแนนเฉลี่ย	
			โรงพยาบาล รัฐบาล	โรงพยาบาล เอกชน
58.	หน่วยงานของท่านมีทุนการศึกษาทั้งภายในและ ต่างประเทศน้อย	2.91	3.72	2.11
59.	ควรมีการ เปิดอบรม เพื่อ เทียบวิทยะฐานะให้สูงขึ้น เรื่อย ๆ	4.51	4.58	4.45
60.	ควรสนับสนุนให้มีการ สับเปลี่ยนกัน ไปศึกษาต่อ โดยทั่วถึง	4.56	4.67	4.46
61.	ทางโรงพยาบาลควรสนับสนุนพยาบาลที่ตองการ ศึกษาต่อด้วยตนเอง	4.33	4.27	4.4
62.	ท่านเคยมีโอกาสไปประชุมหรือลาไปศึกษาต่อ	2.6	2.88	2.32
63.	พยาบาลมีสิทธิเบิกค่าเล่าเรียนของบุตร	3.07	3.95	2.19
64.	ท่านได้รับความรู้และทราบสิ่งใหม่ ๆ จาก ผู้บังคับบัญชาเสมอ	3.02	3.17	2.87
65.	ท่านได้รับการสนับสนุนและส่งเสริมให้ไปศึกษา หรือดูงานเมื่อมีโอกาส	2.94	2.95	2.93
66.	หน่วยงานของท่านเปิดโอกาสให้พยาบาลลาศึกษาต่อ หรือดูงานได้ตามความเหมาะสม	3.11	3.3	2.93
67.	ทางโรงพยาบาลจัดให้มีการอบรมฟื้นฟูความรู้ แก่เจ้าหน้าที่พยาบาลเป็นประจำ	2.92	3.28	2.56

ตารางที่ 5 (ต่อ) ความเห็นเกี่ยวกับสวัสดิการด้านการศึกษาและมีโอกาสก้าวหน้าใน
หน้าที่การงาน

ข้อ	ความคิดเห็น	รวม	คะแนนเฉลี่ย	
			โรงพยาบาล รัฐบาล	โรงพยาบาล เอกชน
68.	ท่านสามารถแลกเวรเพื่อไปศึกษาหาความรู้ได้โดยสะดวก	3.10	3.05	3.16
69.	เมื่อท่านไปศึกษาเพิ่มเติม ท่านจะได้รับการพิจารณาเกี่ยวกับตำแหน่งหรือเงินเดือนตามความรู้ความสามารถ	2.91	3.16	2.67
70.	หน่วยงานของท่านจัดห้องสมุดสำหรับพยาบาล	1.99	2.3	1.68
71.	ห้องสมุดมีหนังสือให้อ่านมากพอ	2.43	3.24	1.63
72.	พยาบาลที่เข้ามาทำงานใหม่หรือได้รับตำแหน่งใหม่ จะได้รับการปฐมนิเทศและแนะนำให้มีความรู้ความเข้าใจงานและตำแหน่งที่ได้รับ	3.69	3.81	3.57
73.	งานที่ท่านทำอยู่ขณะนี้ จะช่วยให้ท่านมีเกียรติยศชื่อเสียง และมีโอกาสก้าวหน้าทั้งในด้านการงานและส่วนตัว	2.98	3.1	2.87
74.	ผู้บังคับบัญชาของท่านได้พยายามส่งเสริมให้พยาบาลมีโอกาสก้าวหน้าเสมอ	2.745	2.75	2.74
	รวม	3.16	3.42	2.91

หมายเหตุ	4.00 – 5.00	=	ระดับคะแนนเฉลี่ยสูง
	3.00 – 3.99	=	ระดับคะแนนเฉลี่ยปานกลาง
	1.00 – 2.99	=	ระดับคะแนนเฉลี่ยต่ำ

จากข้อมูลในตารางที่ 5 ปรากฏว่าระดับคะแนนเฉลี่ยโดยส่วนรวมที่พยาบาลมีความคิดเห็นเกี่ยวกับสวัสดิการด้านการศึกษาและโอกาสก้าวหน้าในหน้าที่การงานตามรายชื่อนั้น อยู่ในระดับปานกลาง คือ 3.16 แต่ถ่าพิจารณาโดยละเอียดแล้ว จะเห็นว่าพยาบาลในโรงพยาบาลรัฐบาลมีความคิดเห็นอยู่ระดับปานกลาง คือ 3.42 ส่วนพยาบาลในโรงพยาบาลเอกชนมีความคิดเห็นอยู่ในระดับต่ำ คือ 2.91

ศูนย์วิทยทรัพยากร
จุฬาลงกรณ์มหาวิทยาลัย

ตารางที่ 6 ความเห็นเกี่ยวกับสวัสดิการค่านันทนาการ

ข้อ	ความคิดเห็น	รวม	คะแนนเฉลี่ย	
			โรงพยาบาล รัฐบาล	โรงพยาบาล เอกชน
75.	โรงพยาบาลของท่านจัดทัศนารสำหรับพยาบาลเสมอ	1.77	1.93	1.61
76.	โรงพยาบาลของท่านจัดห้องพักนอนสำหรับพยาบาล	2.47	2.54	2.41
77.	โรงพยาบาลมีการส่งเสริมให้มีการแข่งขันกีฬาเสมอ	2.32	2.68	1.96
78.	หน่วยงานของท่านมีการจัดกีฬาในร่มและกลางแจ้งบ่อย	2.02	2.21	1.83
79.	หน่วยงานของท่านจัดชมรมคนตรีหรือชมรมอื่น ๆ ขึ้น	1.78	1.64	1.93
80.	หน่วยงานของท่านมีเครื่องกีฬาเพียงพอ	1.86	2.12	1.6
81.	โรงพยาบาลจัดสถานที่พักผ่อนหย่อนใจให้เพียงพอ	2.1	2.23	1.97
82.	จำนวนวันหยุดในปัจจุบันเพียงพอและเหมาะสมแล้ว	3.43	3.6	3.26
	รวม	2.22	2.37	2.07

หมายเหตุ 4.00 - 5.00 = ระดับคะแนนเฉลี่ยสูง

3.00 - 3.99 = ระดับคะแนนเฉลี่ยปานกลาง

1.00 - 2.99 = ระดับคะแนนเฉลี่ยต่ำ

จากข้อมูลในตารางที่ 6 ปรากฏว่าระดับคะแนนเฉลี่ยโดยส่วนรวมที่พยาบาลมีความคิดเห็นเกี่ยวกับสวัสดิการค่านันทนาการเป็นรายข้อนั้นอยู่ในระดับต่ำ คือ 2.22 และถ้าพิจารณาความคิดเห็นของพยาบาลโดยแยกประเภทของโรงพยาบาลแล้ว จะพบว่าพยาบาลทั้งในโรงพยาบาลรัฐบาลและโรงพยาบาลเอกชน มีความคิดเห็นเกี่ยวกับสวัสดิการค่านันทนาการต่ำทุกข้อ ยกเว้นความเห็นเกี่ยวกับจำนวนวันหยุดเหมาะสมอยู่แล้วในระดับปานกลาง คือ 3.43

ตารางที่ 7 ความคิดเห็นเกี่ยวกับสวัสดิการด้านสังคมสงเคราะห์

ข้อ	ความคิดเห็น	คะแนนเฉลี่ย		
		รวม	โรงพยาบาล รัฐบาล	โรงพยาบาล เอกชน
83.	เมื่อท่านมีเรื่องเดือดร้อนในเรื่องส่วนตัวหรือการงาน หน่วยงานของท่านได้ให้ความช่วยเหลือเป็นอย่างดี	2.36	2.38	2.34
84.	ยามขัดสนท่านสามารถขอความช่วยเหลือด้าน การเงินจากผู้บังคับบัญชาของท่านได้	2.25	2.24	2.26
	รวม	2.305	2.31	2.3

หมายเหตุ 4.00 - 5.00 = ระดับคะแนนเฉลี่ยสูง

3.00 - 3.99 = ระดับคะแนนเฉลี่ยปานกลาง

1.00 - 2.99 = ระดับคะแนนเฉลี่ยต่ำ

จากข้อมูลในตารางที่ 7 ปรากฏว่าระดับคะแนนเฉลี่ยโดยส่วนรวมและแยกประเภทของ
โรงพยาบาลแล้ว พบว่ามีความคิดเห็นเกี่ยวกับสวัสดิการด้านสังคมสงเคราะห์ อยู่ในระดับต่ำทุกข้อ

จุฬาลงกรณ์มหาวิทยาลัย

ตารางที่ 8 ความคิดเห็นเกี่ยวกับสวัสดิการของพยาบาลในโรงพยาบาล

ความคิดเห็นด้าน	T.Score	ระดับคะแนน
สุขภาพอนามัย	58.61	สูง
เศรษฐกิจ	45.64	ต่ำ
ความมั่นคงปลอดภัย	54.85	กลาง
การศึกษาและความก้าวหน้าในหน้าที่การงาน	53.42	กลาง
สันตนาการ	34.44	ต่ำ
สังคมสงเคราะห์	54.17	กลาง

หมายเหตุ 55.00 ขึ้นไป = ระดับคะแนนสูง
 50.00 – 54.99 = ระดับคะแนนปานกลาง
 49.99 ลงมา = ระดับคะแนนต่ำ

จากตารางที่ 8 แสดงให้เห็นว่าความคิดเห็นเกี่ยวกับสวัสดิการของพยาบาลในโรงพยาบาล
 รัฐบาลด้านสุขภาพอนามัยอยู่ในระดับสูง ความคิดเห็นด้านความมั่นคงปลอดภัย สังคมสงเคราะห์
 การศึกษาและความก้าวหน้าในหน้าที่การงานอยู่ในระดับกลาง ส่วนความคิดเห็นด้านเศรษฐกิจและ
 สันตนาการอยู่ในระดับต่ำ

จุฬาลงกรณ์มหาวิทยาลัย

ตารางที่ 9 ความคิดเห็นเกี่ยวกับสวัสดิการของพยาบาลในโรงพยาบาลเอกชน

ความคิดเห็นด้าน	T.Score	ระดับคะแนน
สุขภาพอนามัย	53.79	กลาง
เศรษฐกิจ	44.41	ต่ำ
ความมั่นคงปลอดภัย	48.77	ต่ำ
การศึกษาและโอกาสก้าวหน้าในหน้าที่การงาน	44.26	ต่ำ
สัมมนาการ	36.44	ต่ำ
สังคมสงเคราะห์	41.64	ต่ำ

หมายเหตุ 55.00 ขึ้นไป = ระดับคะแนนสูง

50.00 – 54.99 = ระดับคะแนนปานกลาง

49.99 ลงมา = ระดับคะแนนต่ำ

จากตารางที่ 9 แสดงว่าความคิดเห็นเกี่ยวกับสวัสดิการของพยาบาลในโรงพยาบาลเอกชน ด้านเศรษฐกิจ ความมั่นคงปลอดภัย การศึกษาและความก้าวหน้าในหน้าที่การงาน สัมมนาการและสังคมสงเคราะห์ อยู่ในระดับต่ำ ส่วนด้านสุขภาพอนามัยอยู่ในระดับปานกลาง

จุฬาลงกรณ์มหาวิทยาลัย

ตารางที่ 10 ทดสอบความแตกต่างระหว่างความคิดเห็นเกี่ยวกับสวัสดิการของพยาบาล
ในโรงพยาบาลรัฐบาลและโรงพยาบาลเอกชน

ความคิดเห็นด้าน	โรงพยาบาลรัฐบาล (n = 96)		โรงพยาบาลเอกชน (n = 96)		t
	\bar{x}_1	s_1	\bar{x}_2	s_2	
สุขภาพอนามัย	26.69	5.7	23.69	4.20	- 4.16**
เศรษฐกิจ	70.15	10.46	64.75	9.03	- 3.82**
ความมั่นคงปลอดภัย	79.92	8.11	75.76	8.88	- 3.23**
การศึกษาและโอกาสก้าวหน้าใน หน้าที่การงาน	57.07	7.89	51.66	10.01	- 4.16**
สันติภาพการ	19.36	4.79	16.84	5.26	- 3.47**
สังคมสงเคราะห์	6.03	1.64	5.27	1.95	- 2.92**

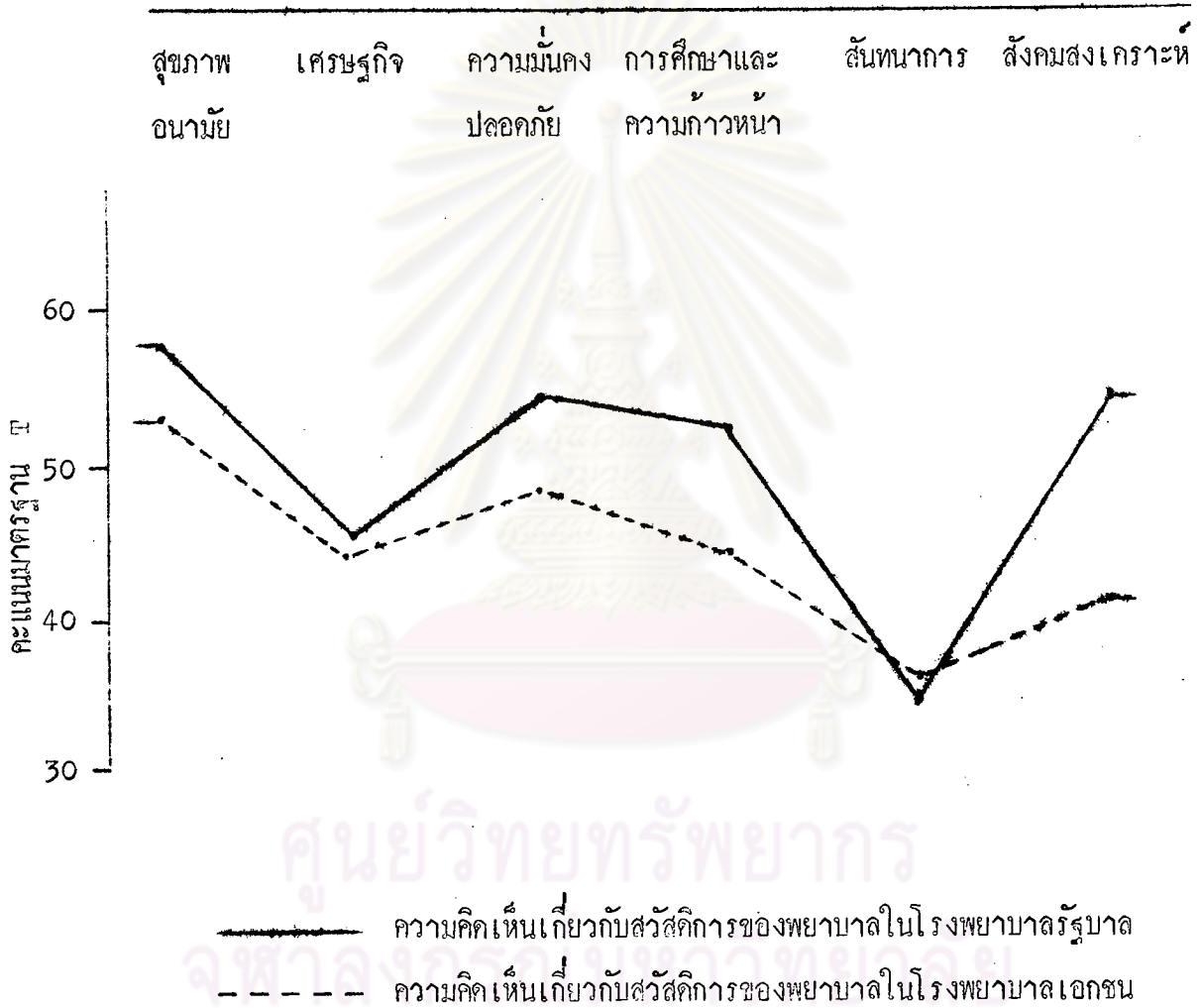
** มีนัยสำคัญที่ระดับ .01 $t_{190, .01} = \pm 2.58$

จากตารางที่ 10 แสดงว่า ความคิดเห็นของพยาบาลเกี่ยวกับสวัสดิการของพยาบาลใน
โรงพยาบาลรัฐบาลและเอกชน มีความแตกต่างกันอย่างมีนัยสำคัญที่ระดับ .01

จุฬาลงกรณ์มหาวิทยาลัย

แผนภูมิที่ 1 เปรียบเทียบความคิดเห็นเกี่ยวกับสวัสดิการของพยาบาลในโรงพยาบาล
 รัฐบาล และ โรงพยาบาลเอกชน

ความคิดเห็น



ตารางที่ 11 ความคิดเห็นเกี่ยวกับสวัสดิการของพยาบาลที่มีสถานภาพเป็นโสดและสมรส
ในโรงพยาบาลรัฐบาล

ความคิดเห็นด้าน	โสด		สมรส	
	T.Score	ระดับคะแนน	T.Score	ระดับคะแนน
สุขภาพอนามัย	83.12	สูง	66.91	สูง
เศรษฐกิจ	34.63	ต่ำ	40.70	ต่ำ
ความมั่นคงปลอดภัย	59.74	สูง	50.09	กลาง
การศึกษาและโอกาสก้าวหน้าในการทำงาน	55.84	สูง	54.23	กลาง
สัมพันธภาพ	13.54	ต่ำ	25.03	ต่ำ
สังคมสงเคราะห์	27.52	ต่ำ	20.37	ต่ำ

หมายเหตุ	55.00 ขึ้นไป	= ระดับคะแนนสูง
	50.00 – 54.99	= ระดับคะแนนปานกลาง
	49.99 ลงมา	= ระดับคะแนนต่ำ

จากตารางที่ 11 แสดงว่าความคิดเห็นเกี่ยวกับสวัสดิการของพยาบาลที่มีสถานภาพเป็นโสดและสมรสในโรงพยาบาลรัฐบาลด้านสุขภาพอนามัยอยู่ในระดับสูง ความคิดเห็นด้านเศรษฐกิจ สัมพันธภาพ และสังคมสงเคราะห์อยู่ในระดับต่ำ ส่วนพยาบาลที่เป็นโสดมีความเห็นเกี่ยวกับความมั่นคงปลอดภัย การศึกษาและความก้าวหน้าในหน้าที่การงานอยู่ในระดับสูง แต่พยาบาลที่มีสถานภาพสมรสมีความเห็นอยู่ในระดับกลาง

ตารางที่ 12 ทดสอบความแตกต่างระหว่างความคิดเห็นเกี่ยวกับสวัสดิการของพยาบาล
ที่มีสถานภาพโสดและสมรสในโรงพยาบาลรัฐบาล

ความคิดเห็นด้าน	โสด (n = 65)		สมรส (n = 31)		t
	\bar{X}	S.D.	\bar{X}	S.D.	
สุขภาพอนามัย	27.75	5.13	24.52	5.32	2.86**
เศรษฐกิจ	72.48	10.46	65.26	8.75	3.33**
ความมั่นคงปลอดภัย	82.31	7.35	74.87	7.55	4.6**
การศึกษาและความก้าวหน้าในการทำงาน	58.06	8.02	55.03	7.38	1.77
สันติภาพการ	19.6	4.69	18.71	4.44	0.89
สังคมสิ่งแวดล้อม	5.63	2.04	4.52	1.55	2.70**

** มีนัยสำคัญ ที่ระดับ .01 $t_{94, .01} = \pm 2.635$

จากตารางที่ 12 แสดงว่าความคิดเห็นเกี่ยวกับสวัสดิการของพยาบาลที่เป็นโสดและสมรส
ของโรงพยาบาลมีความแตกต่างกันอย่างมีนัยสำคัญที่ระดับ .01 เว้นแต่ด้านการศึกษาและความ
ก้าวหน้า ด้านสันติภาพการไม่แตกต่างกันอย่างมีนัยสำคัญที่ระดับ .01

จุฬาลงกรณ์มหาวิทยาลัย

ตารางที่ 13 เปรียบเทียบความคิดเห็นเกี่ยวกับสวัสดิการของพยาบาลที่มีสถานภาพเป็น
โสด และสมรสในโรงพยาบาลเอกชน

ความคิดเห็นด้าน	โสด		สมรส	
	T.Score	ระดับคะแนน	T.Score	ระดับคะแนน
สุขภาพอนามัย	58.33	สูง	50.11	กลาง
เศรษฐกิจ	31.67	ต่ำ	50.02	กลาง
ความมั่นคงปลอดภัย	51.59	กลาง	49.96	ต่ำ
การศึกษาและโอกาสก้าวหน้าในการงาน	50.67	กลาง	50.05	กลาง
สันติภาพการ	12.01	ต่ำ	50.07	กลาง
สังคมสงเคราะห์	29.8	ต่ำ	49.58	ต่ำ

หมายเหตุ	55.00 ขึ้นไป	= ระดับคะแนนสูง
	50.00 – 54.99	= ระดับคะแนนปานกลาง
	49.99 ลงมา	= ระดับคะแนนต่ำ

จากตารางที่ 13 แสดงว่าความคิดเห็นเกี่ยวกับสวัสดิการของพยาบาลที่มีสถานภาพเป็นโสด
ในโรงพยาบาลเอกชนด้านสุขภาพอนามัยอยู่ในระดับสูง คือ 58.33 ความมั่นคงปลอดภัย การศึกษา
และความก้าวหน้าในการงานอยู่ในระดับกลาง ส่วนความคิดเห็นด้านเศรษฐกิจ สันติภาพการและสังคม
สงเคราะห์อยู่ในระดับต่ำ พยาบาลที่มีสถานภาพสมรสในโรงพยาบาลเอกชน มีความคิดเห็นเกี่ยวกับ
สวัสดิการอยู่ในระดับปานกลาง ยกเว้นด้านความมั่นคงปลอดภัยและสังคมสงเคราะห์อยู่ในระดับต่ำ

ตารางที่ 14 ทดสอบความแตกต่างระหว่างความคิดเห็นเกี่ยวกับสวัสดิการของพยาบาล
ที่มีสถานภาพเป็นโสด และสมรสในโรงพยาบาลเอกชน

ความคิดเห็นด้าน	โสด (n = 62)		สมรส (n = 34)		t
	\bar{X}	S.D.	\bar{X}	S.D.	
สุขภาพอนามัย	24.18	5.97	22.88	3.56	1.33
เศรษฐกิจ	68.08	7.91	60.12	6.71	4.97**
ความมั่นคงปลอดภัย	78.69	7.75	71.18	6.97	4.7**
การศึกษาและความก้าวหน้าในการทำงาน	53.69	8.40	49.44	9.51	2.26
สันติภาพ	17.7	4.84	15.03	5.2	2.51
สังคมสงเคราะห์	6.31	1.53	5.71	1.51	1.85

** มีนัยสำคัญที่ระดับ .01 $t_{94,.01} = \pm 2.635$

จากตารางที่ 14 แสดงว่า ความคิดเห็นเกี่ยวกับสวัสดิการของพยาบาลที่เป็นโสดและสมรสของโรงพยาบาลเอกชนไม่แตกต่างกันอย่างมีนัยสำคัญที่ระดับ .01 เว้นแต่ด้านเศรษฐกิจและด้านความมั่นคงปลอดภัย มีความแตกต่างกันอย่างมีนัยสำคัญที่ระดับ .01

จุฬาลงกรณ์มหาวิทยาลัย

ตารางที่ 15 ทดสอบความแตกต่างระหว่างความคิดเห็นเกี่ยวกับสวัสดิการของพยาบาล
ที่มีสถานภาพโสดและสมรสในโรงพยาบาลรัฐบาลและโรงพยาบาลเอกชน

ความคิดเห็นด้าน	โสด (n = 96)		สมรส (n = 96)		t
	\bar{X}	S.D.	\bar{X}	S.D.	
โรงพยาบาลรัฐบาล	265.88	24.43	243	18.04	4.61**
โรงพยาบาลเอกชน	231.37	29.62	219.29	57.06	1.33

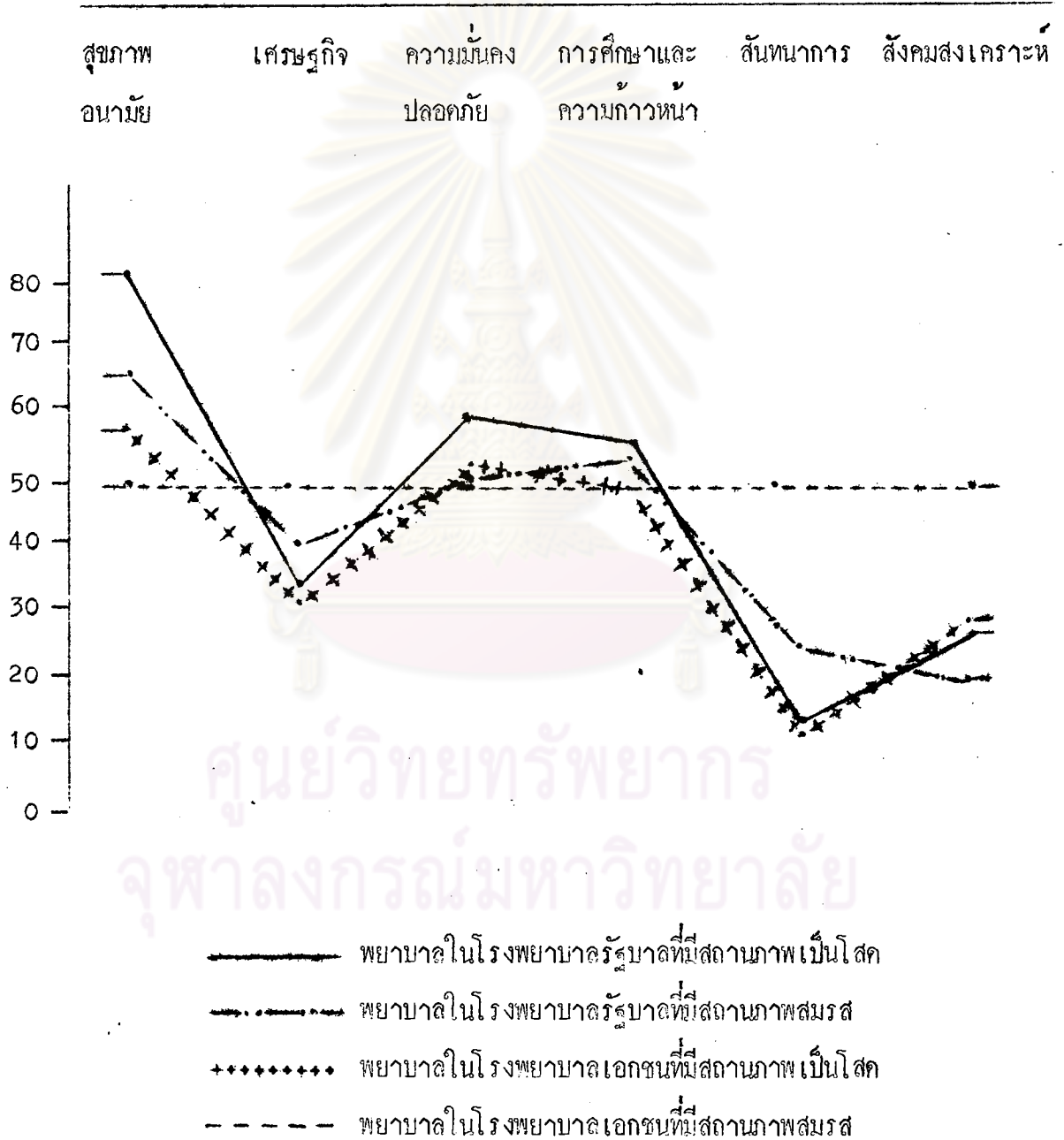
** มีนัยสำคัญที่ระดับ .01 $t_{94, .01} = \pm 2.635$

จากตารางที่ 15 แสดงว่าความคิดเห็นเกี่ยวกับสวัสดิการของพยาบาลที่มีสถานภาพโสดและ
สมรสในโรงพยาบาลรัฐบาลมีความแตกต่างกันอย่างมีนัยสำคัญที่ระดับ .01 แต่พยาบาลในโรงพยาบาล
เอกชนมีความคิดเห็นไม่แตกต่างกันอย่างมีนัยสำคัญที่ระดับ .01

ศูนย์วิทยทรัพยากร
จุฬาลงกรณ์มหาวิทยาลัย

แผนภูมิที่ 2 เปรียบเทียบความคิดเห็นเกี่ยวกับสวัสดิการของพยาบาลที่มีสถานภาพเป็นโสด และสมรส ในโรงพยาบาลเอกชนและโรงพยาบาลรัฐบาล

ความคิดเห็น



ตารางที่ 16 เปรียบเทียบความคิดเห็นเกี่ยวกับสวัสดิการของพยาบาลที่มีอายุ 20 ถึง 35 ปี และ 35 ปี ขึ้นไป ในโรงพยาบาลรัฐบาล

ความคิดเห็นด้าน	อายุ 20 ถึง 35 ปี		อายุ 35 ปี ขึ้นไป	
	T.Score	ระดับคะแนน	T.Score	ระดับคะแนน
สุขภาพอนามัย	79.58	สูง	69.96	สูง
เศรษฐกิจ	49.12	ต่ำ	39.93	ต่ำ
ความมั่นคงปลอดภัย	57.65	สูง	52.01	กลาง
การศึกษาและความก้าวหน้าในการทำงาน	57.04	สูง	50.82	กลาง
สันติภาพ	11.98	ต่ำ	29.93	ต่ำ
สังคมสงเคราะห์	26.26	ต่ำ	22.36	ต่ำ

หมายเหตุ 55.00 ขึ้นไป = ระดับคะแนนสูง

50.00 - 54.99 = ระดับคะแนนปานกลาง

49.99 ลงมา = ระดับคะแนนต่ำ

จากตารางที่ 16 แสดงว่า ความคิดเห็นของพยาบาลโรงพยาบาลรัฐบาล อายุ 20 ถึง 35 ปี และ 35 ปี ขึ้นไป ต่อสวัสดิการด้านสุขภาพอนามัยอยู่ในระดับสูง และด้านเศรษฐกิจ สันติภาพและสังคมสงเคราะห์อยู่ในระดับต่ำ ส่วนความคิดเห็นของพยาบาลในโรงพยาบาลรัฐบาลอายุ 20 ถึง 35 ปี ต่อสวัสดิการด้านความมั่นคงปลอดภัย การศึกษาและความก้าวหน้าในการทำงานอยู่ในระดับสูง แต่พยาบาลอายุ 35 ปี ขึ้นไป มีความเห็นอยู่ในระดับปานกลาง

ตารางที่ 17 ทดสอบความแตกต่างระหว่างความคิดเห็นเกี่ยวกับสวัสดิการของพยาบาลที่มีอายุ 20 ถึง 35 ปี และ 35 ปี ขึ้นไปในโรงพยาบาล

ความคิดเห็น	20 ถึง 35 ปี (n = 58)		35 ปี ขึ้นไป (n = 38)		t
	\bar{X}	S.D.	\bar{X}	S.D.	
สุขภาพอนามัย	27.81	4.60	25.29	4.34	2.68 **
เศรษฐกิจ	74.86	8.14	64.53	7.18	6.37 **
ความมั่นคงปลอดภัย	82.84	6.80	76.66	5.37	4.72 **
การศึกษาและความก้าวหน้าในการทำงาน	58.55	6.82	56.71	5.29	1.41
สัมพันธภาพ	19.62	3.91	18.97	4.14	0.77
สังคมสงเคราะห์	10.52	1.76	4.79	2.08	15.60 **

** มีนัยสำคัญที่ระดับ .01 $t_{94,.01} = \pm 2.635$

จากตารางที่ 17 แสดงว่าความเห็นเกี่ยวกับสวัสดิการของพยาบาลอายุ 20 ถึง 35 ปี และ 35 ปี ขึ้นไป ของโรงพยาบาลมีความแตกต่างกันอย่างมีนัยสำคัญที่ระดับ .01 เว้นแต่ในด้านสัมพันธภาพ การศึกษา และความก้าวหน้าในหน้าที่การงานไม่แตกต่างกันอย่างมีนัยสำคัญที่ระดับ .01

จุฬาลงกรณ์มหาวิทยาลัย

ตารางที่ 18 เปรียบเทียบความคิดเห็นของพยาบาลที่มีอายุ 20 ถึง 35 ปี และ 35 ปี ขึ้นไป
ในโรงพยาบาลเอกชน

ความคิดเห็นด้าน	อายุ 20 ถึง 35 ปี		อายุ 35 ปี ขึ้นไป	
	T.Score	ระดับคะแนน	T.Score	ระดับคะแนน
สุขภาพอนามัย	69.61	สูง	62.57	สูง
เศรษฐกิจ	54.27	กลาง	39.34	ต่ำ
ความมั่นคงปลอดภัย	50.42	กลาง	28.3	ต่ำ
การศึกษาและความก้าวหน้าในการงาน	54.9	กลาง	46.8	ต่ำ
สัมมนาการ	30.11	ต่ำ	13.3	ต่ำ
สังคมสงเคราะห์	11.28	ต่ำ	59.28	สูง

หมายเหตุ 55.00 ขึ้นไป = ระดับคะแนนสูง
50.00 - 54.99 = ระดับคะแนนปานกลาง
49.99 ลงมา = ระดับคะแนนต่ำ

จากตารางที่ 18 แสดงว่า ความคิดเห็นของพยาบาลในโรงพยาบาลเอกชน อายุ 20 ถึง 35 ปี ต่อ สวัสดิการด้านสุขภาพอนามัย อยู่ในระดับสูง คือ 69.61 ด้านเศรษฐกิจ ความมั่นคงปลอดภัย การศึกษาและความก้าวหน้าในการงาน อยู่ในระดับกลาง และด้านสัมมนาการ ด้านสังคมสงเคราะห์อยู่ในระดับต่ำ

ส่วนพยาบาลที่มีอายุ 35 ปีขึ้นไป มีความคิดเห็นต่อสวัสดิการด้านสุขภาพอนามัย สังคมสงเคราะห์ อยู่ในระดับสูง ส่วนความคิดเห็นด้านเศรษฐกิจ ความมั่นคงปลอดภัย การศึกษาและความก้าวหน้าสัมมนาการ อยู่ในระดับต่ำ

ตารางที่ 19 ทดสอบความแตกต่างระหว่างความคิดเห็นเกี่ยวกับสวัสดิการของพยาบาลที่อายุ 20 ถึง 35 ปี และ 35 ปีขึ้นไป ในโรงพยาบาลเอกชน

ความคิดเห็นด้าน	อายุ 20 ถึง 35 ปี		35 ปี ขึ้นไป		t
	\bar{X} (n = 63)	S.D.	\bar{X} (n = 33)	S.D.	
สุขภาพอนามัย	24.49	3.56	22.0	3.53	3.27 **
เศรษฐกิจ	68.87	7.18	59.36	5.01	6.56 **
ความมั่นคงปลอดภัย	78.66	6.43	69.54	6.10	6.72 **
การศึกษาและความก้าวหน้าในการทำงาน	54.52	7.39	47.09	8.54	4.44 **
สันติภาพการ	18.17	4.59	14.33	4.41	3.94 **
สังคมสงเคราะห์	2.89	2.86	5.39	1.41	- 5.74 **

** มีนัยสำคัญที่ระดับ .01 $t_{94,.01} = \pm 2.37$

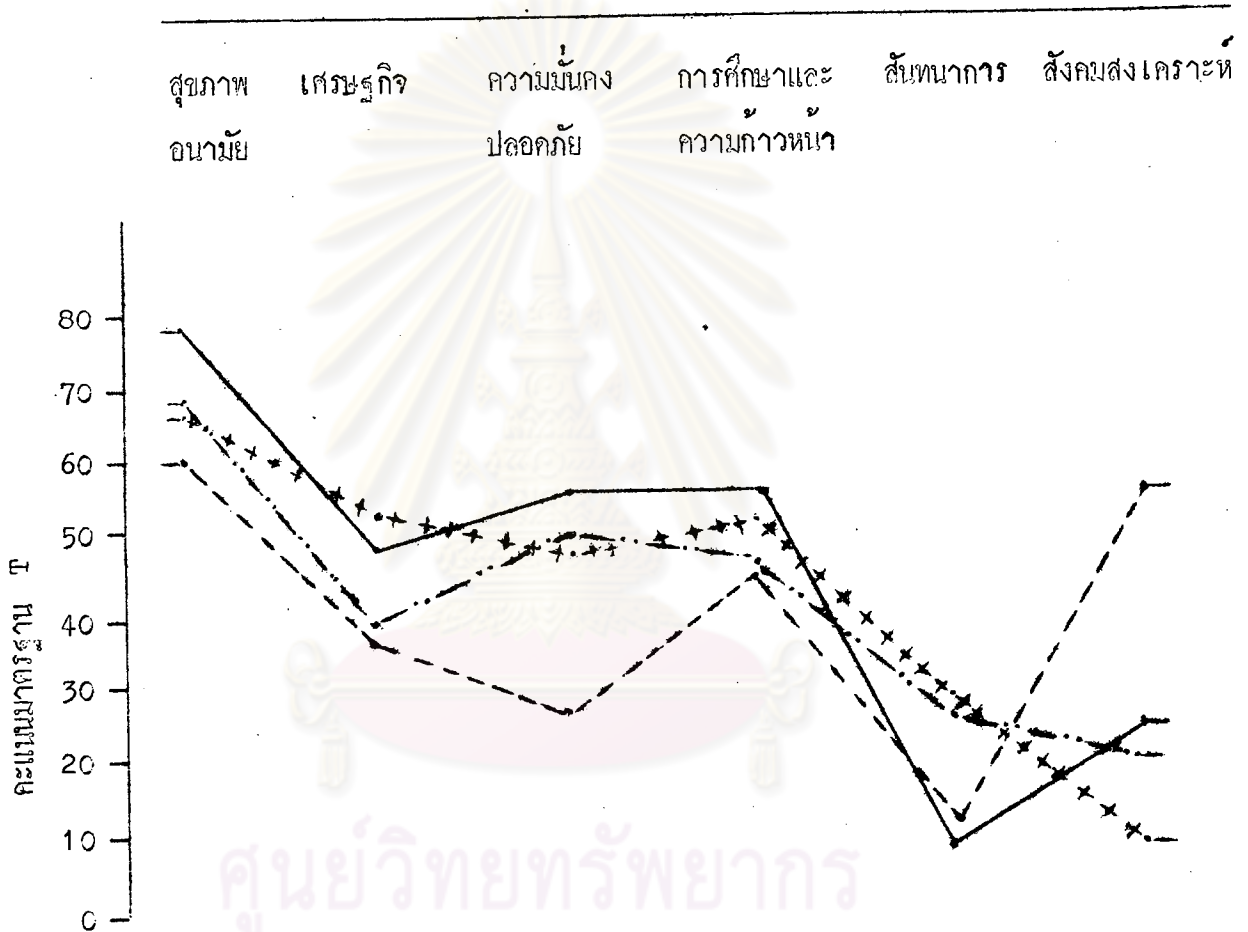
จากตารางที่ 19 แสดงว่า ความคิดเห็นเกี่ยวกับสวัสดิการของพยาบาลอายุ 20 ถึง 35 ปี และ 35 ปี ขึ้นไป ของโรงพยาบาลเอกชน มีความแตกต่างกันอย่างมีนัยสำคัญที่ระดับ .01

ศูนย์วิจัยทรัพยากร
จุฬาลงกรณ์มหาวิทยาลัย



แผนภูมิที่ 3 เปรียบเทียบความคิดเห็นเกี่ยวกับสวัสดิการของพยาบาลที่มีอายุ 20 ถึง 35 ปี และ 35 ปี ขึ้นไป ในโรงพยาบาลรัฐบาลและโรงพยาบาลเอกชน

ความคิดเห็น



ศูนย์วิทยพัชการ
จุฬาลงกรณ์มหาวิทยาลัย

- พยาบาลที่มีอายุ 20 ถึง 35 ปี ในโรงพยาบาล
- พยาบาลที่มีอายุ 35 ปี ขึ้นไป ในโรงพยาบาล
- พยาบาลที่มีอายุ 20 ถึง 35 ปี ในโรงพยาบาลเอกชน
- พยาบาลที่มีอายุ 35 ปี ขึ้นไป ในโรงพยาบาลเอกชน

ตารางที่ 20 ทดสอบความแตกต่างระหว่างความคิดเห็นเกี่ยวกับสวัสดิการของพยาบาล
ที่มีอายุ 20 ถึง 35 ปี และ 35 ปีขึ้นไป ในโรงพยาบาลรัฐบาลและ
โรงพยาบาลเอกชน

ความคิดเห็น	อายุ 20 ถึง 35 ปี		อายุ 35 ปี ขึ้นไป		t
	\bar{X} (n = 96)	S.D.	\bar{X} (n=96)	S.D.	
โรงพยาบาลรัฐบาล	267.47	22.33	249.76	23.10	3.56**
โรงพยาบาลเอกชน	252.44	20.64	222.67	20.97	6.51**

** มีนัยสำคัญที่ระดับ .01 $t_{94, .01} = \pm 2.635$

จากตารางที่ 20 แสดงว่าความคิดเห็นเกี่ยวกับสวัสดิการของพยาบาลที่มีอายุ 20 ถึง
35 ปี และ 35 ปีขึ้นไป ในโรงพยาบาลรัฐบาล และ โรงพยาบาลเอกชน มีความแตกต่างกันอย่าง
มีนัยสำคัญที่ระดับ .01

ศูนย์วิทยทรัพยากร
จุฬาลงกรณ์มหาวิทยาลัย

ตารางที่ 21 ความต้องการเกี่ยวกับที่พักอาศัย

ความต้องการ	โรงพยาบาลรัฐบาล		โรงพยาบาลเอกชน	
	จำนวน	ร้อยละ	จำนวน	ร้อยละ
ห้องพักที่ห้องเป็นส่วนในบริเวณโรงพยาบาล	56	19.51	47	21.17
ห้องพักที่เป็นห้องชุดให้เช่าในบริเวณโรงพยาบาล	13	4.52	11	4.95
ห้องพักที่เป็นห้องชุดให้เช่าที่ใดก็ได้ไม่ไกลโรงพยาบาล	15	5.22	9	3.79
บ้านพักในบริเวณโรงพยาบาล	40	13.93	36	16.21
บ้านพักให้เช่าในบริเวณโรงพยาบาล	13	4.52	9	3.79
บ้านพักให้เช่าที่ใดก็ได้ไม่ไกลโรงพยาบาล	16	5.57	14	6.30
จัดให้มีการเช่าซื้อบ้าน ที่ดิน	48	16.72	29	13.06
อาคารสงเคราะห์ให้เช่าในราคาถูก	29	10.10	18	8.10
เงินช่วยเหลือบ้าน	46	16.37	32	14.41
ไม่ต้องการเพราะมีบ้านส่วนตัวแล้ว	6	2.09	9	3.79
อื่น ๆ	4	1.45	10	4.43
รวม	287	100	222	100

จากตารางที่ 21 พบว่าโรงพยาบาลรัฐบาลจำนวนมากที่สุดร้อยละ 19.51 และ
 พยาบาลโรงพยาบาลเอกชนร้อยละ 21.17 ต้องการห้องพักที่ห้องเป็นส่วนในบริเวณโรงพยาบาล
 รองลงมาคือพยาบาลโรงพยาบาลรัฐบาลต้องการให้มีการเช่าซื้อบ้าน ที่ดิน ร้อยละ 16.72 แต่พยาบาล
 โรงพยาบาลเอกชนต้องการให้มีบ้านพักในโรงพยาบาล ร้อยละ 16.21

ตารางที่ 22 ความต้องการเกี่ยวกับการเดินทาง

ความต้องการ	โรงพยาบาลรัฐบาล		โรงพยาบาลเอกชน	
	จำนวน	ร้อยละ	จำนวน	ร้อยละ
ไม่ต้องการเพราะอยู่ในบริเวณโรงพยาบาลหรือ มีรถส่วนตัว	19	15.09	13	13.26
รถของโรงพยาบาลจัดรับส่งโดยไม่เสีย ค่าโดยสาร	40	31.74	40	37.73
รถของโรงพยาบาลจัดรับส่งแต่เสียค่าโดยสาร ราคาถูก	44	34.92	30	28.30
จัดสรรน้ำมันรถในราคาถูก	23	18.25	20	18.86
อื่น ๆ	—	—	3	1.85
รวม	126	100	106	100

จากตารางที่ 22 พบว่าโรงพยาบาลรัฐบาลจำนวนมากที่สุด ร้อยละ 34.92 ต้องการ
ให้โรงพยาบาลจัดรถรับส่งโดยเสียค่าโดยสารราคาถูก รองลงมาคือ ร้อยละ 31.74 ต้องการให้
โรงพยาบาลจัดรถรับส่งโดยไม่เสียค่าโดยสาร แต่พบว่ามีโรงพยาบาลเอกชนจำนวนมากที่สุด
ร้อยละ 37.73 ต้องการให้โรงพยาบาลจัดรถรับส่งโดยไม่เสียค่าโดยสาร รองลงมา ร้อยละ
28.30 ต้องการให้โรงพยาบาลจัดรถรับส่งแต่เสียค่าโดยสารราคาถูก

ตารางที่ 23 ความต้องการเกี่ยวกับการครองชีพ

ความต้องการ	โรงพยาบาลรัฐบาล		โรงพยาบาลเอกชน	
	จำนวน	ร้อยละ	จำนวน	ร้อยละ
ปรับปรุงเงินเดือนตามลักษณะอาชีพ	85	33.73	67	32.21
เพิ่มเงินเดือนพยาบาลผู้น้อย	40	15.87	34	16.34
ตั้งสหกรณ์พยาบาลในโรงพยาบาล	64	25.93	52	25.0
ตั้งทุนสงเคราะห์พยาบาลที่ขาดแคลน ตามความจำเป็น	47	18.65	41	19.71
อื่น ๆ	16	5.82	14	6.74
รวม	252	100	208	100

จากตารางที่ 23 แสดงว่าพยาบาลโรงพยาบาลจำนวนมากที่สุดร้อยละ 33.73 และ พยาบาลโรงพยาบาลเอกชนร้อยละ 32.21 ต้องการให้มีการปรับปรุงเงินเดือนตามลักษณะอาชีพ รองลงมาคือตั้งสหกรณ์พยาบาลในโรงพยาบาล กล่าวคือเป็นพยาบาลโรงพยาบาลรัฐบาลร้อยละ 25.93 และ พยาบาลโรงพยาบาลเอกชนร้อยละ 25.

จุฬาลงกรณ์มหาวิทยาลัย



ตารางที่ 24 ความต้องการเพิ่มความรู้ ความสามารถ

ความต้องการ	โรงพยาบาลรัฐบาล		โรงพยาบาลเอกชน	
	จำนวน	ร้อยละ	จำนวน	ร้อยละ
ความรู้เพิ่มเติมต่าง ๆ โดยไม่คำนึงถึงปริญญา	75	34.59	68	53.96
ปริญญาตรีในประเทศ	40	18.43	15	11.90
ปริญญาตรีต่างประเทศ	19	8.75	9	7.14
ปริญญาโทในประเทศ	34	15.66	12	9.52
ปริญญาโทต่างประเทศ	25	11.52	10	7.96
ปริญญาเอกในหรือต่างประเทศ	20	9.21	10	7.96
อื่น ๆ	4	1.84	2	1.56
	รวม	217	100	100

จากตารางที่ 24 แสดงว่า พยาบาลโรงพยาบาลรัฐบาลจำนวนมากที่สุด ร้อยละ 34.56 และพยาบาลโรงพยาบาลเอกชนร้อยละ 53.93 มีความต้องการความรู้เพิ่มเติมต่าง ๆ โดยไม่คำนึงถึงปริญญา รองลงมา คือ ปริญญาตรี ในประเทศ กล่าวคือ เป็นพยาบาลโรงพยาบาลรัฐบาลร้อยละ 18.43 และพยาบาลโรงพยาบาลเอกชน ร้อยละ 11.90