

## บทที่ 4

### ผลการวิเคราะห์ข้อมูล

ในการเสนอผลการวิเคราะห์ข้อมูล ผู้วิจัยได้นำเสนอเป็นตารางประกอบความเรียง ดังต่อไปนี้

#### ตอนที่ 1 เนื้อหาของบันทึกการพยาบาล

1. จำนวนบันทึกการพยาบาลในแต่ละโรงพยาบาล และแต่ละแผนก แสดงค่าร้อยละ เสนอในตารางที่ 3-6
2. จำนวนเนื้อหา rays ของบันทึกการพยาบาลทั้งหมด ในด้านความต้องการพื้นฐาน ด้านการปฏิบัติตามแผนการพยาบาล และด้านพฤติกรรมของผู้ป่วย แสดงค่าร้อยละ เสนอในตารางที่ 7-15
3. ทดสอบสัดส่วนของเนื้อหาเป็นรายข้อในแต่ละด้าน ระหว่างโรงพยาบาลรัฐบาลและโรงพยาบาลเอกชน และระหว่างแผนกต่าง ๆ โดยหาค่าไคสแควร์ (Chi-Square) เสนอในตารางที่ 16-21

#### ตอนที่ 2 คุณภาพของบันทึกการพยาบาล

1. เปรียบเทียบค่าเฉลี่ยคุณภาพของบันทึกการพยาบาลเป็นรายข้อในแต่ละด้าน ระหว่างโรงพยาบาลรัฐบาลและโรงพยาบาลเอกชน โดยหาค่าที (t-test) เสนอในตารางที่ 22-23
2. วิเคราะห์ความแปรปรวนคุณภาพของบันทึกการพยาบาลเป็นรายข้อในแต่ละด้านระหว่างแผนกต่าง ๆ โดยหาค่าเอฟ. (F-test) เสนอในตารางที่ 24, 26
3. ทดสอบความแตกต่างค่าเฉลี่ยคุณภาพของบันทึกการพยาบาลเป็นรายข้อด้วยวิธีเชฟเฟ (Scheffé's Test) เสนอในตารางที่ 25, 27

ตอนที่ 1 เนื้อหาของบันทึกการพยาบาล

ตารางที่ 3 คารอยละของบันทึกการพยาบาลในแต่ละโรงพยาบาลที่ใช้ใบ  
การวิเคราะห์

โรงพยาบาล	จำนวน (ฉบับ)	ร้อยละ
<b>รัฐบาล</b>		
พระมงกุฎเกล้า	75	15.00
ศิริราช	70	14.00
ราชวิถี	66	13.20
รามาธิบดี	60	12.00
จุฬาลงกรณ์	60	12.00
วชิระ	45	9.00
ตำรวจ	40	8.00
รวม	416	83.20
<b>เอกชน</b>		
หัวเฉียว	30	6.00
กรุงเทพ	27	5.40
เปาโลเมโมเรียล	27	5.40
รวม	84	16.80
รวม	500	100.00

จากตารางที่ 3 แสดงว่าบันทึกการพยาบาล ร้อยละ 83.20 ได้จากสังกัด  
ของรัฐบาล โดยได้จาก โรงพยาบาลพระมงกุฎเกล้า มากที่สุด คือร้อยละ 15.00  
จากสังกัดของเอกชน ร้อยละ 16.80 โดยได้จากโรงพยาบาลหัวเฉียว มากที่สุด คือ  
ร้อยละ 6.00

ตารางที่ 4 ค่าร้อยละของบันทึกการพยาบาลจำแนกตามแผนก

แผนก	จำนวน (ฉบับ)	ร้อยละ
ศัลยกรรม	135	27.00
สูติ-นรีเวช	128	25.60
อายุรกรรม	108	21.60
กุมารเวช	69	13.80
ตา-หู-คอ-จมูก	60	12.00
รวม	500	100.00

จากตารางที่ 4 แสดงว่าบันทึกการพยาบาลส่วนใหญ่ได้จากแผนกศัลยกรรม มีจำนวนร้อยละ 27.00 รองลงมา คือ แผนกสูติ-นรีเวช และแผนกอายุรกรรม มีจำนวนร้อยละ 25.60 และ 21.60 ตามลำดับ แผนกตา-หู-คอ-จมูก มีจำนวนน้อยที่สุด คือมีเพียงร้อยละ 12.00

ศูนย์วิทยทรัพยากร  
จุฬาลงกรณ์มหาวิทยาลัย

ตารางที่ 5 ค่าร้อยละของบันทึกการพยาบาลในแต่ละแผนกจำแนกตามสังกัด

แผนก	สังกัด	จำนวน (ฉบับ)		รวม	ร้อยละ
		ร.พ.รัฐบาล	ร.พ.เอกชน		
ศัลยกรรม		118	17	135	27.00
สูติ-นรีเวช		102	26	128	25.60
อายุรกรรม		91	17	108	21.60
กุมารเวช		54	15	69	13.80
ตา-หู-คอ-จมูก		51	9	60	12.00
รวม		416	84	500	100.00
ร้อยละ		83.20	16.80	100.00	

จากตารางที่ 5 แสดงว่าบันทึกการพยาบาลส่วนใหญ่ได้จากแผนกศัลยกรรม โดยมีจำนวน 135 ฉบับ คิดเป็นร้อยละ 27.00 ในจำนวนนี้ได้จากโรงพยาบาลรัฐบาล 118 ฉบับ และโรงพยาบาลเอกชน 17 ฉบับ แผนกที่พบมากรองลงมา คือ แผนกสูติ-นรีเวช โดยมีจำนวน 128 ฉบับ คิดเป็นร้อยละ 25.60 ในจำนวนนี้ได้จากโรงพยาบาลรัฐบาล 102 ฉบับ และโรงพยาบาลเอกชน 26 ฉบับ แผนกที่ได้น้อยที่สุด คือ แผนกตา-หู-คอ-จมูก โดยมีจำนวนเพียง 60 ฉบับ คิดเป็นร้อยละ 12.00 ในจำนวนนี้ได้จากโรงพยาบาลรัฐบาล 51 ฉบับ และโรงพยาบาลเอกชน 9 ฉบับ

ตารางที่ 6 ค่าร้อยละของบันทึกการพยาบาลในแต่ละโรงพยาบาลจำแนก  
ตามแผนก

โรงพยาบาล	แผนก	ศัลยกรรม		สูติ-นรีเวช		อายุรกรรม		กุมารเวช		ตา-หู-คอ-จมูก	
		จำนวน	ร้อยละ	จำนวน	ร้อยละ	จำนวน	ร้อยละ	จำนวน	ร้อยละ	จำนวน	ร้อยละ
รัฐบาล											
	พระมงกุฎเกล้า	22	16.30	22	17.19	15	13.89	8	11.59	8	13.33
	ศิริราช	20	14.81	15	11.72	15	13.89	10	14.49	10	16.67
	ราชวิถี	12	8.89	26	20.31	13	12.04	5	7.25	10	16.67
	รามธิบดี	15	11.11	14	10.94	13	12.04	10	14.49	8	13.33
	จุฬาลงกรณ์	18	13.33	10	7.81	16	14.80	10	14.49	6	10.00
	วชิระ	16	11.85	10	7.81	9	8.33	6	8.70	4	6.67
	ตำรวจ	15	11.11	5	3.91	10	9.26	5	7.25	5	8.33
เอกชน											
	หัวเฉียว	5	3.70	10	7.81	5	4.63	7	10.14	3	5.00
	กรุงเทพ	6	4.45	8	6.25	6	5.56	4	5.80	3	5.00
	เปาโลเมโมเรียล	6	4.45	8	6.25	6	5.56	4	5.80	3	5.00
	รวม	135	100.00	128	100.00	108	100.00	69	100.00	60	100.00
	ร้อยละ	27.00		25.60		21.60		13.80		12.00	

จากตารางที่ 6 แสดงว่าบันทึกการพยาบาลแผนกศัลยกรรมส่วนใหญ่ได้จาก  
โรงพยาบาลพระมงกุฎเกล้า มีจำนวนร้อยละ 16.30 แผนกสูติ-นรีเวช ได้จากโรงพยาบาล  
ราชวิถี มีจำนวนร้อยละ 20.31 แผนกอายุรกรรม ได้จากโรงพยาบาลจุฬาลงกรณ์ มีจำนวน  
ร้อยละ 14.80 แผนกกุมารเวช ได้จากโรงพยาบาลศิริราช โรงพยาบาลรามธิบดี โรง-  
พยาบาลจุฬาลงกรณ์ เท่ากันคือมีจำนวนร้อยละ 14.49 ส่วนแผนกตา-หู-คอ-จมูก ได้จาก  
โรงพยาบาลศิริราช และโรงพยาบาลราชวิถี เท่ากันคือมีจำนวนร้อยละ 16.67

ตารางที่ 7 การร้อยละของเนื้อหา rays ข้อความความต้องการพื้นฐานที่บันทึกใน  
บันทึกการพยาบาล

ลำดับที่	รายการ	จำนวน (ฉบับ)	ร้อยละ N=500
1	การดูแลให้ได้รับการพักผ่อนและนอนหลับ	349	69.80
2	การได้รับอาหารรวมทั้งอาหาร เฉพาะโรคที่ เหมาะสมกับสภาพการเจ็บป่วย	335	67.00
3	การตรวจสัญญาณชีพประจำวัน	262	52.40
4	การขับถ่ายปัสสาวะ	244	48.80
5	การประเมินความสามารถในการเคลื่อนไหว ของร่างกาย	176	35.20
6	การขับถ่ายอุจจาระ	162	32.40
7	การดูแลความสะอาดและความสุขสบายของ ผู้ป่วย	120	24.00
8	การป้องกันภาวะแทรกซ้อนและการติดเชื้อต่าง ๆ	91	18.20
9	การดูแลให้อยู่ในภาวะสมดุลย์ในการได้รับ และขับน้ำออกจากร่างกาย	76	15.20
10	การให้คำแนะนำหรือสอนให้ดูแลตัวเอง	69	13.80
11	การดูแลให้ออกกำลังกายและ/หรือฟื้นฟูสมรรถภาพ	57	11.40
12	ปฏิบัติการสัมผัสพันธุและสัมพันธ์ภาพระหว่างผู้ป่วยกับ ครอบครัวและ/หรือกับพยาบาล	55	11.00
13	การให้คำแนะนำหรืออธิบายก่อนและหลังการให้ การตรวจอาการและ/หรือการรักษาพยาบาล	32	6.40
14	การให้ความปลอดภัยและ/หรือป้องกันอุบัติเหตุ	26	5.20
15	การสังเกตการณ์ในรูปแบบต่าง ๆ	17	3.40

จากตารางที่ 7 แสดงว่า เนื้อหาด้านความต้องการพื้นฐานที่บันทึกในบันทึกการพยาบาลมีบันทึกเกี่ยวกับ "การดูแลให้ได้รับการพักผ่อนและนอนหลับ" มากที่สุด พบถึงร้อยละ 69.80 "การได้รับอาหารรวมทั้งอาหารเฉพาะโรคที่เหมาะสมกับสภาพการเจ็บป่วย" "การตรวจสัญญาณชีพประจำวัน" พบถึงร้อยละ 67.00 และ 52.40 เป็นอันดับ 2 และ 3 ตามลำดับ ส่วนเนื้อหา "การสังเกตอาการในรูปแบบต่าง ๆ" พบว่า มีการบันทึกน้อยที่สุด คือพบเพียงร้อยละ 3.40

ดูรายละเอียดการร้อยละของเนื้อหารายข้อด้านความต้องการพื้นฐานที่บันทึกในบันทึกการพยาบาลจำแนกตามสังกัด ในตารางที่ 8, 9



ศูนย์วิทยทรัพยากร  
จุฬาลงกรณ์มหาวิทยาลัย

ตารางที่ 8 ร้อยละของเนื้อหา ray ขอ คำนวณความต้องการพื้นฐานที่บันทึกในบันทึกการพยาบาลของโรงพยาบาล

ลำดับที่	รายการ	จำนวน (ฉบับ)	ร้อยละ N=416
1	การดูแลให้ได้รับการพักผ่อนและนอนหลับ	275	66.10
2	การได้รับอาหารรวมทั้งอาหารเฉพาะโรคที่เหมาะสมกับสภาพการเจ็บป่วย	267	64.20
3	การตรวจสัญญาณชีพประจำวัน	190	45.70
4	การขยับถ่ายปัสสาวะ	161	38.70
5	การประเมินความสามารถในการเคลื่อนไหวของร่างกาย	134	32.90
6	การขยับถ่ายอุจจาระ	85	20.40
7	การดูแลความสะอาดและความสุขสบายของผู้ป่วย	84	20.20
8	การป้องกันภาวะแทรกซ้อนและการติดเชื้อต่าง ๆ	69	16.60
9	การให้คำแนะนำหรือสอนให้ดูแลตัวเอง	58	13.90
10	การดูแลให้อยู่ในภาวะสมดุลย์ในการได้รับและขับน้ำออกจากร่างกาย	54	13.00
11	ปฏิบัติการสัมพันธ์และสัมพันธ์ภาพระหว่างผู้ป่วยกับครอบครัวและ/หรือกับพยาบาล	37	8.90
12	การดูแลให้ออกกำลังกายและ/หรือฟื้นฟูสมรรถภาพ	35	8.40
13	การให้คำแนะนำหรืออธิบายก่อนและหลังการให้การตรวจอาการและ/หรือการรักษาพยาบาล	28	6.70
14	การให้ความปลอดภัยและ/หรือป้องกันอุบัติเหตุ	24	5.80
15	การสังเกตการณ์ในรูปแบบต่าง ๆ	10	2.40



จากตารางที่ 8 แสดงว่าเนื้อหาความรู้ความต้องการพื้นฐานที่บันทึกในบันทึกการพยาบาลของโรงพยาบาลรัฐบาลมีบันทึกเกี่ยวกับ "การดูแลให้ได้รับการพักผ่อนและนอนหลับ" มากที่สุดพบถึงร้อยละ 66.10 "การได้รับอาหารรวมทั้งอาหารเฉพาะโรคที่เหมาะสมกับสภาพการเจ็บป่วย" "การตรวจสอบสัญญาณชีพประจำวัน" พบถึงร้อยละ 64.20 และ 45.70 เป็นอันดับ 2 และ 3 ตามลำดับ ส่วนเนื้อหา "การสังเกตอาการในรูปแบบต่าง ๆ" พบว่ามีการบันทึกน้อยที่สุด คือพบเพียงร้อยละ 2.40



ศูนย์วิทยทรัพยากร  
จุฬาลงกรณ์มหาวิทยาลัย

ตารางที่ 9 การย่อยละของเนื้อหา รายข้อความความต้องการพื้นฐานที่บันทึกใน  
บันทึกการพยาบาลของโรงพยาบาลเอกชน

ลำดับที่	รายการ	จำนวน (ฉบับ)	ร้อยละ N=84
1	การขับถ่ายปัสสาวะ	83	98.80
2	การขับถ่ายอุจจาระ	77	91.70
3	การดูแลให้ได้รับการพักผ่อนและนอนหลับ	74	88.10
4	การตรวจสัญญาณชีพประจำวัน	72	85.70
5	การได้รับอาหารรวมทั้งอาหารเฉพาะโรคที่ เหมาะสมกับสภาพการเจ็บป่วย	68	81.00
6	การประเมินความสามารถในการเคลื่อนไหว ของร่างกาย	39	46.40
7	การดูแลความสะอาดและความสุขสบายของ ผู้ป่วย	36	42.90
8	การป้องกันภาวะแทรกซ้อนและการติดเชื้อต่าง ๆ	22	26.20
9	การดูแลให้อยู่ในภาวะสมดุลย์ในการได้รับ และขับน้ำออกจากร่างกาย	22	26.20
10	การดูแลให้ออกกำลังกายและ/หรือฟื้นฟูสมรรถภาพ	22	26.20
11	ปฏิบัติการสัมพันธ์และสัมพันธ์ภาพระหว่างผู้ป่วยกับ ครอบครัวและ/หรือกับพยาบาล	18	21.40
12	การให้คำแนะนำหรือสอนให้ดูแลตัวเอง	11	13.10
13	การสังเกตการณ์ในรูปแบบต่าง ๆ	7	8.30
14	การให้คำแนะนำหรืออธิบายก่อนและหลังการให้ การตรวจอาการและ/หรือการรักษาพยาบาล	4	4.80
15	การให้ความปลอดภัยและ/หรือป้องกันอุบัติเหตุ	2	2.40

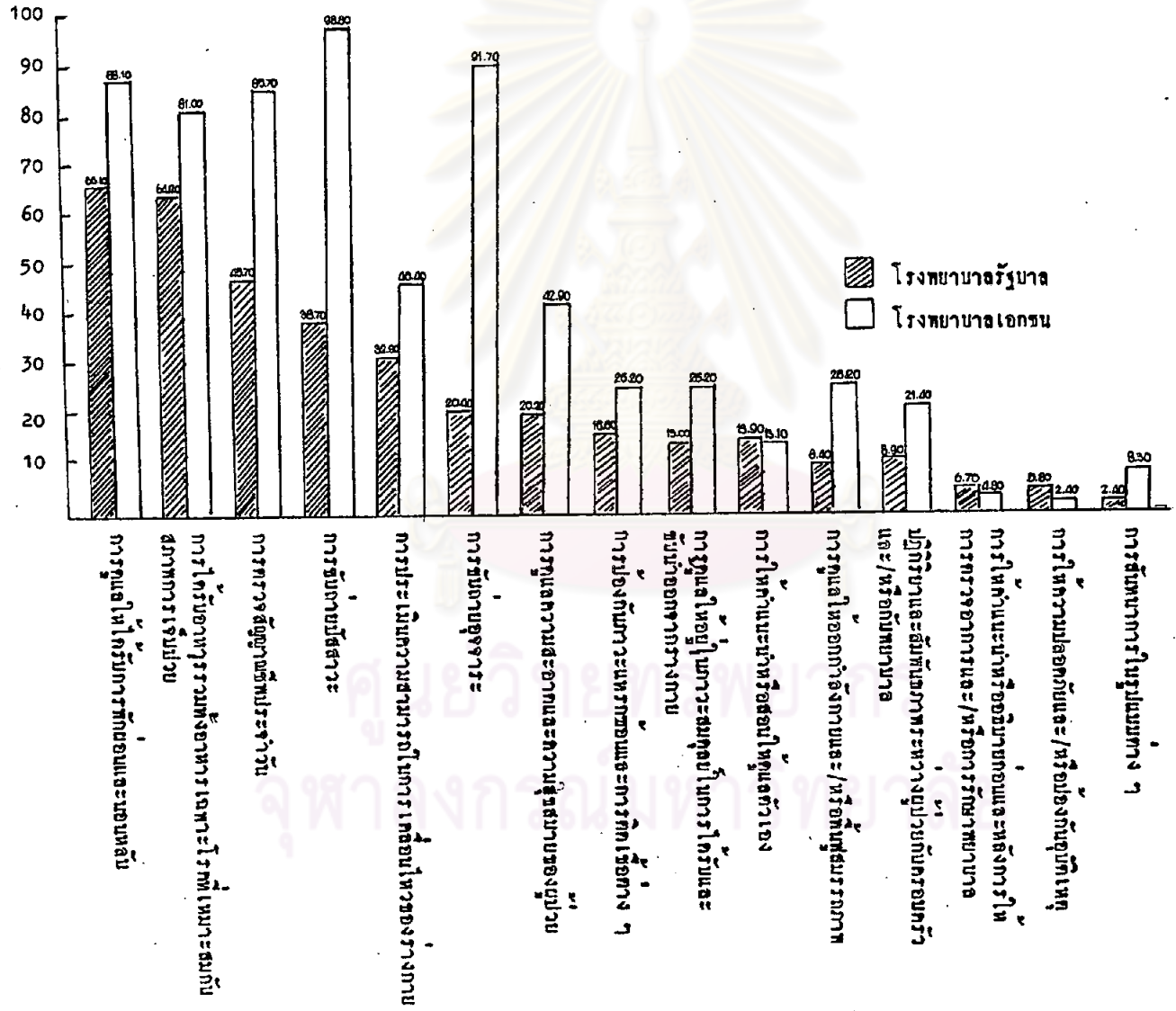
จากตารางที่ 9 แสดงว่าเนื้อหาด้านความต้องการพื้นฐานที่บันทึกในบันทึกการพยาบาลของโรงพยาบาลเอกชน มีบันทึกเกี่ยวกับ "การขับถ่ายปัสสาวะ" มากที่สุด พบถึงร้อยละ 98.80 "การขับถ่ายอุจจาระ" "การดูแลให้ได้รับการพักผ่อนและนอนหลับ" พบถึงร้อยละ 91.70 และ 88.10 เป็นอันดับ 2 และ 3 ตามลำดับ ส่วนเนื้อหา "การให้ความปลอดภัยและ/หรือป้องกันอุบัติเหตุ" พบว่ามีการบันทึกน้อยที่สุด คือพบเพียงร้อยละ 2.40

ดูการเปรียบเทียบจำนวนบันทึกเนื้อหาความต้องการพื้นฐานระหว่างโรงพยาบาลรัฐบาลและโรงพยาบาลเอกชน ในแผนภูมิที่ 1

ดูการเปรียบเทียบสัดส่วนของเนื้อหาข้อความความต้องการพื้นฐานที่บันทึกในบันทึกการพยาบาล ระหว่างโรงพยาบาลรัฐบาลและโรงพยาบาลเอกชน โดยการทดสอบค่าไคสแควร์ ในตารางที่ 16

ศูนย์วิทยทรัพยากร  
จุฬาลงกรณ์มหาวิทยาลัย

แผนภูมิที่ 1 เปรียบเทียบจำนวนเนื้อหาของบันทึกการพยาบาลด้านความท้องการพื้นฐาน  
ระหว่างโรงพยาบาลรัฐบาลและโรงพยาบาลเอกชน



ตารางที่ 10 ค่าร้อยละของเนื้อหา rays ข้อคำถามการปฏิบัติตามแผนการพยาบาล  
ที่บันทึกในบันทึกการพยาบาล

ลำดับที่	รายการ	จำนวน (ฉบับ)	ร้อยละ N=500
1	การดำเนินการตามแผนการรักษาของแพทย์	250	50.00
2	การพยาบาลเฉพาะอย่างที่จัดขึ้นตามปัญหาและความต้องการของผู้ป่วย	226	45.20
3	การติดตามและประเมินผลอาการภายหลังการได้รับการรักษาจากแพทย์	128	25.60
4	การติดตามและประเมินผลอาการภายหลังการให้การดูแลพยาบาลจากพยาบาล	104	20.80
5	การรายงานแพทย์เมื่อผู้ป่วยมีปัญหาหรือมีอาการเปลี่ยนแปลง	56	11.20

จากตารางที่ 10 แสดงว่าเนื้อหาด้านการปฏิบัติตามแผนการพยาบาลที่บันทึกในบันทึกการพยาบาลมีบันทึกเกี่ยวกับ "การดำเนินการตามแผนการรักษาของแพทย์" มากที่สุด พบถึงร้อยละ 50.00 "การพยาบาลเฉพาะอย่างที่จัดขึ้นตามปัญหาและความต้องการของผู้ป่วย" "การติดตามและประเมินผลอาการภายหลังการได้รับการรักษาจากแพทย์" พบถึงร้อยละ 45.20 และ 25.60 เป็นอันดับ 2 และ 3 ตามลำดับ ส่วนเนื้อหา "การรายงานแพทย์เมื่อผู้ป่วยมีปัญหาหรือมีอาการเปลี่ยนแปลง" พบว่ามีการบันทึกน้อยที่สุด คือ พบเพียงร้อยละ 11.20

ดูรายละเอียดการร้อยละของเนื้อหา rays ข้อคำถามการปฏิบัติตามแผนการพยาบาลที่บันทึกในบันทึกการพยาบาลจำแนกตามสังกัด ในตารางที่ 11, 12

ตารางที่ 11 ค่าร้อยละของเนื้อหา rays ข้อดำเนินการปฏิบัติตามแผนการพยาบาล  
ที่บันทึกในบันทึกการพยาบาลของโรงพยาบาล

ลำดับที่	รายการ	จำนวน (ฉบับ)	ร้อยละ N=416
1	การดำเนินการตามแผนการรักษาของแพทย์	195	46.90
2	การพยาบาลเฉพาะอย่างที่จัดขึ้นตามปัญหา และความต้องการของผู้ป่วย	175	42.10
3	การติดตามและประเมินผลอาการภายหลัง การได้รับการรักษาจากแพทย์	102	24.50
4	การติดตามและประเมินผลอาการภายหลัง การให้การดูแลพยาบาลจากพยาบาล	80	19.20
5	การรายงานแพทย์เมื่อผู้ป่วยมีปัญหาหรือมี อาการเปลี่ยนแปลง	33	7.90

จากตารางที่ 11 แสดงว่าเนื้อหาข้อดำเนินการปฏิบัติตามแผนการพยาบาลที่บันทึก  
ในบันทึกการพยาบาลของโรงพยาบาลมีบันทึกเกี่ยวกับ "การดำเนินการตามแผน  
การรักษาของแพทย์" มากที่สุด พบร้อยละ 46.90 "การพยาบาลเฉพาะอย่างที่จัดขึ้น  
ตามปัญหาและความต้องการของผู้ป่วย" "การติดตามและประเมินผลอาการภายหลังการ  
ได้รับการรักษาจากแพทย์" พบร้อยละ 42.10 และ 24.50 เป็นอันดับ 2 และ 3  
ตามลำดับ ส่วนเนื้อหา "การรายงานแพทย์เมื่อผู้ป่วยมีปัญหาหรือมีอาการเปลี่ยนแปลง"  
พบว่า มีบันทึกน้อยที่สุด คือพบเพียงร้อยละ 7.90

ตารางที่ 12 การย่อยละของเนื้อหาขอด้านการปฏิบัติตามแผนการพยาบาล  
ที่บันทึกในบันทึกการพยาบาลของโรงพยาบาลเอกชน

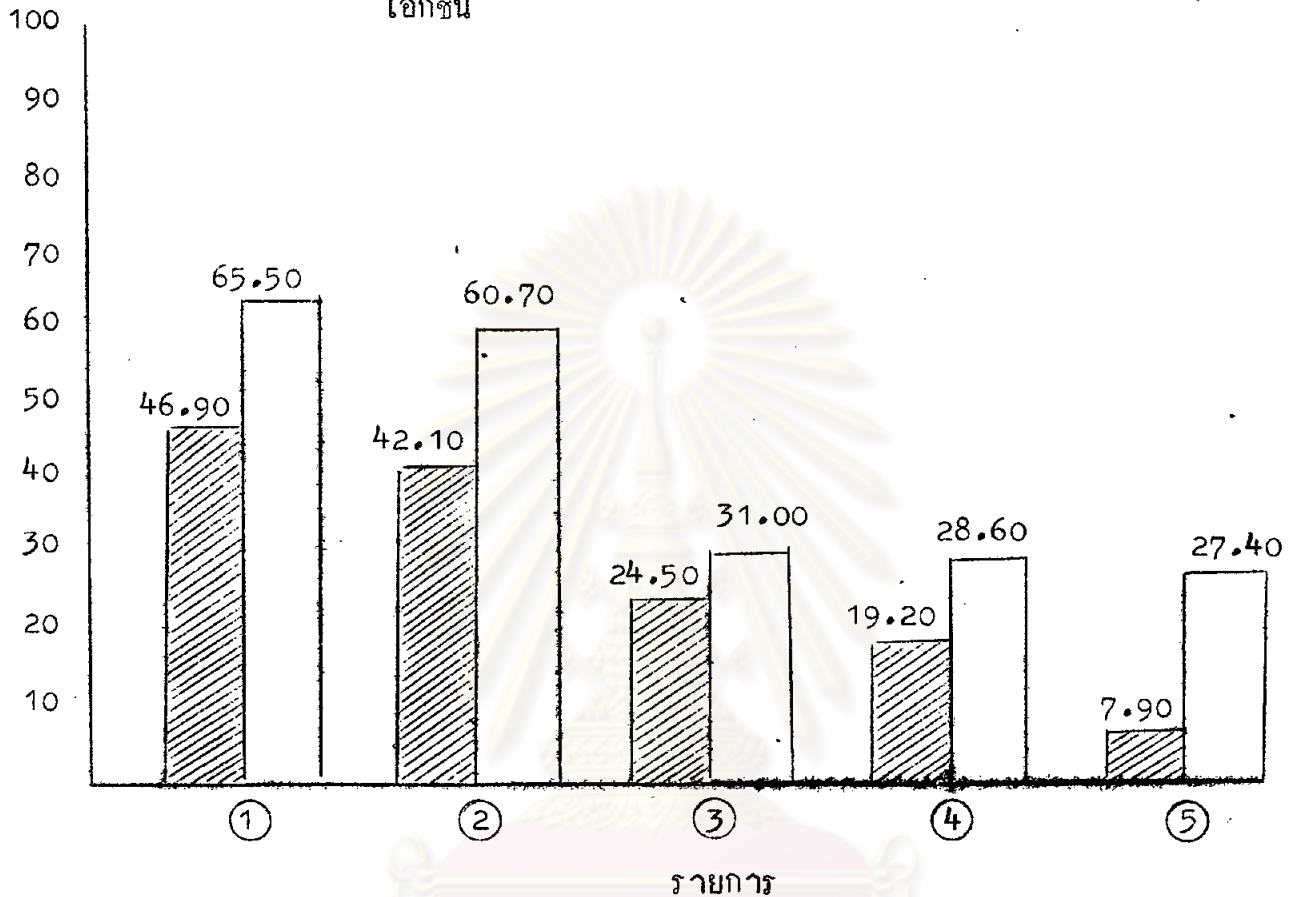
ลำดับที่	รายการ	จำนวน (ฉบับ)	ร้อยละ N=84
1	การดำเนินการตามแผนการรักษาของแพทย์	55	65.50
2	การพยาบาลเฉพาะอย่างที่เกิดขึ้นตามปัญหาและ ความต้องการของผู้ป่วย	51	60.70
3	การติดตามและประเมินผลอาการภายหลัง การได้รับการรักษาจากแพทย์	26	31.00
4	การติดตามและประเมินผลอาการภายหลัง การให้การดูแลพยาบาลจากพยาบาล	24	28.60
5	การรายงานแพทย์เมื่อผู้ป่วยมีปัญหาหรือมี อาการเปลี่ยนแปลง	23	27.40

จากตารางที่ 12 แสดงว่าเนื้อหาขอด้านการปฏิบัติตามแผนการพยาบาลที่บันทึก  
ในบันทึกการพยาบาลของโรงพยาบาลเอกชน มีบันทึกเกี่ยวกับ "การดำเนินการตาม  
แผนการรักษาของแพทย์" มากที่สุด พบร้อยละ 65.50 "การพยาบาลเฉพาะอย่าง  
ที่เกิดขึ้นตามปัญหาและความต้องการของผู้ป่วย" "การติดตามและประเมินผลอาการภายหลัง  
การได้รับการรักษาจากแพทย์" พบร้อยละ 60.70 และ 31.00 เป็นอันดับ 2 และ 3  
ตามลำดับ ส่วนเนื้อหา "การรายงานแพทย์เมื่อผู้ป่วยมีปัญหาหรือมีอาการเปลี่ยนแปลง"  
พบว่า มีบันทึกน้อยที่สุด คือพบเพียงร้อยละ 27.40

ดูการเปรียบเทียบจำนวนบันทึกเนื้อหาขอด้านการปฏิบัติตามแผนการพยาบาล  
ระหว่างโรงพยาบาลรัฐบาลและโรงพยาบาลเอกชน ในแผนภูมิที่ 2

ดูการเปรียบเทียบสัดส่วนของเนื้อหาขอด้านการปฏิบัติตามแผนการพยาบาล  
ที่บันทึกในบันทึกการพยาบาลระหว่างโรงพยาบาลรัฐบาลและโรงพยาบาลเอกชน โดยการ  
ทดสอบค่าไคสแควร์ ในตารางที่ 17

แผนภูมิที่ 2 เปรียบเทียบจำนวนเนื้อหาของบันทึกการพยาบาลด้านการปฏิบัติ  
ตามแผนการพยาบาลระหว่างโรงพยาบาลรัฐบาลและโรงพยาบาล  
เอกชน



ความหมายของสัญลักษณ์

- ▨ = โรงพยาบาลรัฐบาล
- = โรงพยาบาลเอกชน
- ① = การดำเนินการตามแผนการรักษาของแพทย์
- ② = การพยาบาลเฉพาะอย่างที่จัดขึ้นตามปัญหาและความต้องการของผู้ป่วย
- ③ = การติดตามและประเมินผลอาการภายหลังการได้รับการรักษาจากแพทย์
- ④ = การติดตามและประเมินผลอาการภายหลังการให้การดูแลพยาบาลจากพยาบาล
- ⑤ = การรายงานแพทย์เมื่อผู้ป่วยมีปัญหามีอาการเปลี่ยนแปลง



ตารางที่ 13 ค่าร้อยละของเนื้อหา rays ข้อคานพฤติกรรมของผู้ป่วยที่บันทึกใน  
บันทึกการพยาบาล

ลำดับที่	รายการ	จำนวน (ฉบับ)	ร้อยละ N=500
1	พฤติกรรมและ/หรืออาการซึ่งสัมพันธ์กับโรค ของผู้ป่วย	331	66.20
2	การประเมินถึงอาการเปลี่ยนแปลงทางคาน ร่างกายที่เกิดขึ้นกับผู้ป่วย	294	58.80
3	การประเมินถึงอาการเปลี่ยนแปลงทางคาน จิตใจ และอารมณ์ที่เกิดขึ้นกับผู้ป่วย	145	29.00
4	คำพูดและ/หรือพฤติกรรมที่ผิดปกติของ ผู้ป่วย	81	16.20
5	ปฏิกิริยาและ/หรือความคิดเห็นของ ผู้ป่วยต่ออาการเจ็บป่วยและการรักษาพยาบาล	32	6.40

จากตารางที่ 13 แสดงว่าเนื้อหาคานพฤติกรรมของผู้ป่วยที่บันทึกในบันทึก  
การพยาบาลมีบันทึกเกี่ยวกับ "พฤติกรรมและ/หรืออาการซึ่งสัมพันธ์กับโรคของ  
ผู้ป่วย" มากที่สุด พบถึงร้อยละ 66.20 "การประเมินถึงอาการเปลี่ยนแปลงทางคาน  
ร่างกายที่เกิดขึ้นกับผู้ป่วย" "การประเมินถึงอาการเปลี่ยนแปลงทางคานจิตใจ  
และอารมณ์ที่เกิดขึ้นกับผู้ป่วย" พบถึงร้อยละ 58.80 และ 29.00 เป็นอันดับ 2 และ 3 ตามลำดับ  
ส่วนเนื้อหา "ปฏิกิริยาและ/หรือความคิดเห็นของผู้ป่วยต่ออาการเจ็บป่วยและการรักษา  
พยาบาล" พบว่า มีการบันทึกน้อยที่สุด คือพบเพียงร้อยละ 6.40

ดูรายละเอียดการร้อยละของเนื้อหา rays ข้อคานพฤติกรรมของผู้ป่วยที่บันทึกใน  
บันทึกการพยาบาลจำแนกตามสังกัด ในตารางที่ 14, 15



ตารางที่ 14 การย่อยละของเนื้อหา รายชื่อกานพฤติกรรมของผู้ป่วยที่บันทึก  
ในบันทึกการพยาบาลของโรงพยาบาล

ลำดับที่	รายการ	จำนวน (ฉบับ)	ร้อยละ N=416
1	พฤติกรรมและ/หรืออาการซึ่งสัมพันธ์กับโรค ของผู้ป่วย	266	63.90
2	การประเมินถึงอาการเปลี่ยนแปลงทางคาน ร่างกายที่เกิดขึ้นกับผู้ป่วย	217	52.20
3	การประเมินถึงอาการเปลี่ยนแปลงทางคาน จิตใจและอารมณ์ที่เกิดขึ้นกับผู้ป่วย	116	27.90
4	คำพูดและ/หรือพฤติกรรมที่ผิดปกติของผู้ป่วย	57	13.70
5	ปฏิกิริยาและ/หรือความคิดเห็นของผู้ป่วย ต่ออาการเจ็บป่วยและการรักษาพยาบาล	24	5.80

จากตารางที่ 14 แสดงว่าเนื้อหาคานพฤติกรรมของผู้ป่วยที่บันทึกในบันทึก  
การพยาบาลของโรงพยาบาลมีบันทึกเกี่ยวกับ "พฤติกรรมและ/หรืออาการซึ่ง  
สัมพันธ์กับโรคของผู้ป่วย" มากที่สุด พบร้อยละ 63.90 "การประเมินถึงอาการ  
เปลี่ยนแปลงทางคานร่างกายที่เกิดขึ้นกับผู้ป่วย" "การประเมินถึงอาการเปลี่ยนแปลง  
ทางคานจิตใจและอารมณ์ที่เกิดขึ้นกับผู้ป่วย" พบร้อยละ 52.20 และ 27.90 เป็น  
อันดับ 2 และ 3 ตามลำดับ ส่วนเนื้อหา "ปฏิกิริยาและ/หรือความคิดเห็นของผู้ป่วย  
ต่ออาการเจ็บป่วยและการรักษาพยาบาล" พบว่ามีบันทึกน้อยที่สุด คือพบเพียงร้อยละ  
5.80

ตารางที่ 15 ครอบงวดของเนือหารายขอคานพฤติกรรมของผูัป่วยที่มันทีก  
ในมันทีกการพยายบาลของโรงพยาบาลเอกชน

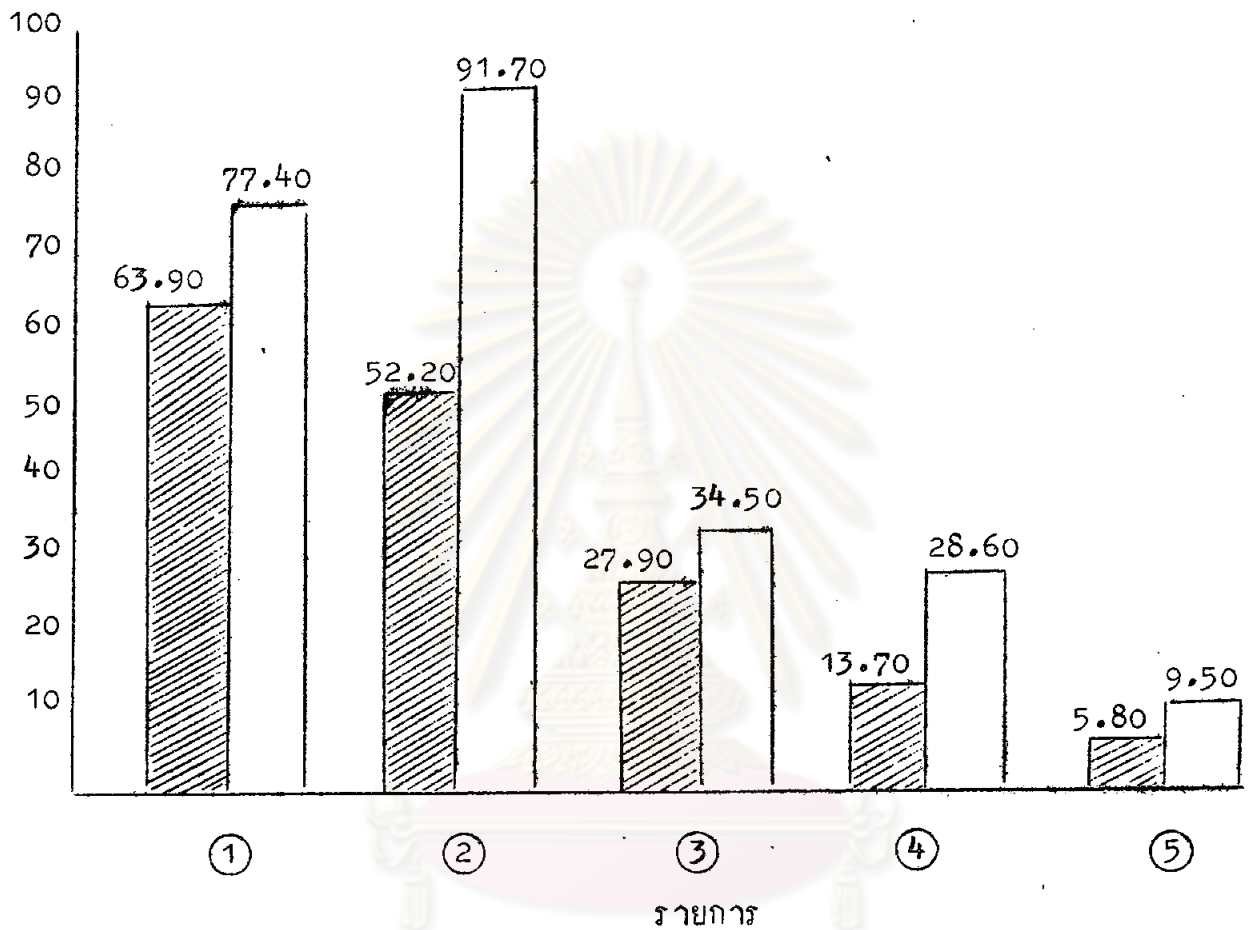
ลำดับที่	รายการ	จำนวน (ฉบับ)	รอยละ N=84
1	การประเมันถึงอาการ เปลียนแปลงทางคาน ร่างกายที่เกิคขึ้นกับผูัป่วย	77	91.70
2	พฤติกรรมและ/หรืออาการซึ่งสัมพันธ์กับโรค ของผูัป่วย	65	77.40
3	การประเมันถึงอาการ เปลียนแปลงทางคาน จิตใจ และอารมณ์ที่เกิคขึ้นกับผูัป่วย	29	34.50
4	คำพูดและ/หรือพฤติกรรมที่ผิดปกติของผูัป่วย	24	28.60
5	ปฏิกริยาและ/หรือความคิดเห็นของผูัป่วย ต่ออาการเจ็บป่วยและการรักษาพยายบาล	8	9.50

จากตารางที่ 15 แสดงว่าเนือหารายขอคานพฤติกรรมของผูัป่วยที่มันทีกในมันทีก  
การพยายบาลของโรงพยาบาลเอกชน มีมันทีกเกี่ยวกับ "การประเมันถึงอาการ เปลียน-  
แปลงทางคานร่างกายที่เกิคขึ้นกับผูัป่วย" มากที่สุดพบรอยละ 91.70 "พฤติกรรมและ/  
หรืออาการซึ่งสัมพันธ์กับโรคของผูัป่วย" "การประเมันถึงอาการ เปลียนแปลงทางคาน  
จิตใจและอารมณ์ที่เกิคขึ้นกับผูัป่วย" พบรอยละ 77.40 และ 34.50 เป็นอันดับ 2  
และ 3 ตามลำดับ ส่วนเนือหา "ปฏิกริยาและ/หรือความคิดเห็นของผูัป่วยต่ออาการ  
เจ็บป่วยและการรักษาพยายบาล" พบว่า มีมันทีกน้อยที่สุด คือพบเพียงรอยละ 9.50



คูการเปรียบเทียบจำนวนมันทีกเนือหารายขอคานพฤติกรรมของผูัป่วยระหว่างโรง-  
พยายบาลรัฐบาลและโรงพยาบาลเอกชน ในแผนภูมิที่ 3

คูการเปรียบเทียบสัดส่วนของเนือหารายขอคานพฤติกรรมของผูัป่วยที่มันทีก  
ในมันทีกการพยายบาลระหว่างโรงพยาบาลรัฐบาลและโรงพยาบาลเอกชน โดยการ  
ทดสอบค่าไคสแควร์ ในตารางที่ 18

แผนภูมิที่ 3 เปรียบเทียบจำนวนเนื้อหาของบันทึกการพยาบาลด้านพฤติกรรม  
ของผู้ป่วยระหว่างโรงพยาบาลรัฐบาลและโรงพยาบาลเอกชน



ความหมายของสัญลักษณ์

-  = โรงพยาบาลรัฐบาล
-  = โรงพยาบาลเอกชน
- ① = พฤติกรรมและ/หรืออาการ ซึ่งสัมพันธ์กับโรคของผู้ป่วย
- ② = การประเมินถึงอาการ เปลี่ยนแปลงทางร่างกายที่เกิดขึ้นกับผู้ป่วย
- ③ = การประเมินถึงอาการ เปลี่ยนแปลงทางจิตใจและอารมณ์ที่เกิดขึ้นกับผู้ป่วย
- ④ = คำพูดและ/หรือพฤติกรรมที่ผิดปกติของผู้ป่วย
- ⑤ = ปฏิกริยาและ/หรือความคิดเห็นของผู้ป่วยต่ออาการ เจ็บป่วยและการรักษาพยาบาล

ตารางที่ 16 ทดสอบสัดส่วนเนื้อหาของบันทึกการพยาบาล รายข้อคำถาม  
 ของการพื้นฐานที่บันทึกในบันทึกการพยาบาลระหว่างโรงพยาบาล  
 รัฐบาลและโรงพยาบาลเอกชน

ลำดับที่	สังกัด รายการ	จำนวน(ฉบับ) คิดเป็นร้อยละ		$\chi^2$
		ร.พ.รัฐบาล N=416	ร.พ.เอกชน N=84	
1	การดูแลให้ได้รับการพักผ่อนและนอนหลับ	66.1	88.1	16.03 **
2	การได้รับอาหารรวมทั้งอาหารเฉพาะ โรคที่เหมาะสมกับสภาพการเจ็บป่วย	64.2	81.0	8.89 **
3	การตรวจสัญญาณชีพประจำวัน	45.7	85.7	44.92 **
4	การขยับถ่ายปัสสาวะ	38.7	98.8	101.06 **
5	การประเมินความสามารถในการ เคลื่อนไหวของร่างกาย	32.9	46.4	5.58 *
6	การขยับถ่ายอุจจาระ	20.4	91.7	161.91 **
7	การดูแลความสะอาดและความ สุขสบายของผู้ป่วย	20.2	42.9	19.68 **
8	การป้องกันภาวะแทรกซ้อนและการ ติดเชื้อต่าง ๆ	16.6	26.2	4.33 *
9	การดูแลให้อยู่ในภาวะสมดุลย์ในการ ได้รับและขับนำออกจากร่างกาย	13.0	26.2	9.46 **
10	การให้คำแนะนำหรือสอนให้ดูแล ตัวเอง	13.9	13.1	0.04
11	การดูแลให้ออกกำลังกายและ/หรือ ฟื้นฟูสมรรถภาพ	8.4	26.2	21.87 **
12	ปฏิกริยาสัมพันธ์และสัมพันธ์ภาพระหว่าง ผู้ป่วยกับครอบครัวและ/หรือกับพยาบาล	8.9	21.4	11.22 **

ตารางที่ 16 (ต่อ)

ลำดับที่	สังกัด รายการ	จำนวน(ฉบับ) คิดเป็นร้อยละ		$\chi^2$
		ร.พ.รัฐบาล N=416	ร.พ.เอกชน N=84	
13	การให้คำแนะนำหรืออธิบายก่อนและ หลังการให้การตรวจอาการและ/ หรือการรักษาพยาบาล	6.7	4.8	0.45
14	การให้ความปลอดภัยและ/หรือป้องกัน อุบัติเหตุ	5.8	2.4	1.63
15	การส่งหนាកการในรูปแบบต่าง ๆ	2.4	8.3	☆0.31

\* P &lt; .05

\*\* P &lt; .01

จากตารางที่ 16 แสดงว่า เนื้อหาด้านความต้องการพื้นฐานที่มีบันทึกในบันทึก  
การพยาบาลระหว่างโรงพยาบาลรัฐบาลและโรงพยาบาลเอกชน มีสัดส่วนแตกต่างกันใน  
หัวข้อที่ 1, 2, 3, 4, 6, 7, 9, 11 และ 12 อย่างมีนัยสำคัญที่ระดับ .01 และ  
หัวข้อที่ 5 และ 8 อย่างมีนัยสำคัญที่ระดับ .05 แต่ในหัวข้อที่ 10, 13, 14 และ 15  
พบว่ามีสัดส่วนไม่แตกต่างกันอย่างมีนัยสำคัญที่ระดับ .05

หมายเหตุ

☆ หัวข้อที่ 15 คำนวณโดยใช้วิธี Arcsine Transformation

ตารางที่ 17 ทดสอบสัดส่วนเนื้อหาของบันทึกการพยาบาลรายขอทานการปฏิบัติตามแผนการพยาบาลที่บันทึกในบันทึกการพยาบาลระหว่างโรงพยาบาลรัฐบาลและโรงพยาบาลเอกชน

ลำดับที่	สังกัด รายการ	จำนวน(ฉบับ) คิดเป็นร้อยละ		$\chi^2$
		ร.พ.รัฐบาล N=416	ร.พ.เอกชน N=84	
1	การดำเนินการตามแผนการรักษาของแพทย์	46.9	65.5	9.67**
2	การพยาบาลเฉพาะอย่างที่จัดขึ้นตามปัญหาและความต้องการของผู้ป่วย	42.1	60.7	9.81**
3	การติดตามและประเมินผลอาการภายหลังการได้รับการรักษาจากแพทย์	24.5	31.0	1.52
4	การติดตามและประเมินผลอาการภายหลังการให้การดูแลพยาบาลจากพยาบาล	19.2	28.6	3.70
5	การรายงานแพทย์เมื่อผู้ป่วยมีปัญหาหรือมีอาการเปลี่ยนแปลง	27.4	7.9	26.58**

\*\* P < .01

จากตารางที่ 17 แสดงว่า เนื้อหาขานการปฏิบัติตามแผนการพยาบาลที่บันทึกในบันทึกการพยาบาลระหว่างโรงพยาบาลรัฐบาลและโรงพยาบาลเอกชน พบว่า มีสัดส่วนแตกต่างกันในหัวข้อที่ 1, 2 และ 5 อย่างมีนัยสำคัญที่ระดับ .01 ส่วนหัวข้อที่ 3 และ 4 พบว่า มีสัดส่วนไม่แตกต่างกันอย่างมีนัยสำคัญที่ระดับ .05

ตารางที่ 18 ทดสอบสัดส่วนเนื้อหาของบันทึกการพยาบาลรายข้อคำถามพฤติกรรมของผู้ป่วยที่บันทึกในบันทึกการพยาบาลระหว่างโรงพยาบาลรัฐบาลและโรงพยาบาลเอกชน

ลำดับที่	สังกัด รายการ	จำนวน(ฉบับ) คิดเป็นร้อยละ		$\chi^2$
		ร.พ.รัฐบาล N=416	ร.พ.เอกชน N=84	
1	พฤติกรรมและ/หรืออาการซึ่งสัมพันธ์กับโรคของผู้ป่วย	63.9	77.4	5.64*
2	การประเมินถึงอาการเปลี่ยนแปลงทางกายที่เกิขึ้นกับผู้ป่วย	52.2	91.7	45.02**
3	การประเมินถึงอาการเปลี่ยนแปลงทางจิตใจ และอารมณ์ที่เกิขึ้นกับผู้ป่วย	27.9	34.5	1.50
4	คำพูดและ/หรือพฤติกรรมที่ผิดปกติของผู้ป่วย	13.7	28.6	11.38**
5	ปฏิกิริยาและ/หรือความคิดเห็นของผู้ป่วยต่ออาการเจ็บป่วยและการรักษาพยาบาล	5.8	9.5	1.64

\* P < .05

\*\* P < .01

จากตารางที่ 18 แสดงว่า เนื้อหาข้อคำถามพฤติกรรมของผู้ป่วยที่บันทึกในบันทึกการพยาบาลระหว่างโรงพยาบาลรัฐบาลและโรงพยาบาลเอกชน พบว่ามีสัดส่วนแตกต่างกันในหัวข้อที่ 1 อย่างมีนัยสำคัญที่ระดับ .05 และหัวข้อที่ 2 และ 4 ที่ระดับ .01 แต่ในหัวข้อที่ 3 และ 5 พบว่า มีสัดส่วนไม่แตกต่างกันอย่างมีนัยสำคัญที่ระดับ .05



ตารางที่ 19 ทดสอบสัดส่วนเนื้อหาของบันทึกการพยาบาลรายข้อด้านความต้องการ  
พื้นฐานที่บันทึกในบันทึกการพยาบาลจำแนกตามแผนก

ลำดับที่	แผนก รายการ	จำนวน (ฉบับ) คิดเป็นร้อยละ					$\chi^2$
		ศัลยกรรม N=135	สูติ- นรีเวช N=128	อายุร- กรรม N=108	กุมารเวช N=69	ตา-หู- คอ-จมูก N=60	
1	การดูแลให้ได้รับการพักผ่อน และนอนหลับ	63.7	71.9	62.0	79.7	81.7	12.95*
2	การได้รับอาหารรวมทั้งอาหาร เฉพาะโรคที่เหมาะสมกับสภาพ การเจ็บป่วย	58.5	68.8	65.7	78.3	71.7	9.20
3	การตรวจสัญญาณชีพประจำวัน	47.4	59.4	58.3	47.8	43.3	7.93
4	การขจัดถ่ายปัสสาวะ	46.7	50.0	46.3	68.1	33.3	16.64**
5	การประเมินความสามารถใน การเคลื่อนไหวของร่างกาย	42.2	32.8	37.0	24.6	33.3	6.86
6	การขจัดถ่ายอุจจาระ	25.9	32.8	35.2	43.5	28.3	7.30
7	การดูแลความสะอาดและความ สุขสบายของผู้ป่วย	23.7	28.1	29.6	14.5	16.7	8.27
8	การป้องกันภาวะแทรกซ้อนและ การติดเชื้อต่าง ๆ	17.0	22.7	22.2	11.6	11.7	6.75
9	การดูแลให้อยู่ในภาวะสมดุลย์ ในการได้รับและขับน้ำออกจาก ร่างกาย	14.8	14.8	13.0	27.5	6.7	11.98*
10	การให้คำแนะนำหรือสอนให้ดูแล ตัวเอง	15.6	21.9	12.0	1.4	10.0	17.22**
11	การดูแลให้ออกกำลังกายและ/ หรือฟื้นฟูสมรรถภาพ	11.9	14.1	13.0	2.9	11.7	6.13



ตารางที่ 19 (ต่อ)

ลำดับที่	แผนก รายการ	จำนวน (ฉบับ) คิดเป็นร้อยละ					$\chi^2$
		ศัลยกรรม N=135	สูติ- นรีเวช N=128	อายุร- กรรม N=108	กุมารเวช N=69	ตา-หู- คอ-จมูก N=60	
12	ปฏิบัติการสัมพันธ์และสัมพันธ์- ภาพระหว่างผู้ป่วยกับครอบครัว และ/หรือกับพยาบาล	8.1	11.7	13.9	14.5	6.7	4.12
13	การให้คำแนะนำหรืออธิบาย ก่อนและหลังการให้การตรวจ อาการและ/หรือการรักษา พยาบาล	5.9	10.2	7.4	0.0	5.0	8.16
14	การให้ความปลอดภัยและ/ หรือป้องกันอุบัติเหตุ	3.7	2.3	9.3	4.3	8.3	7.64
15	การสันทนากการในรูปแบบต่าง ๆ	1.5	1.6	4.6	7.2	5.0	★ 0.20

\* P < .05

\*\* P < .01

จากตารางที่ 19 แสดงว่า เนื้อหาด้านความต้องการพื้นฐานที่บันทึกในบันทึก  
การพยาบาลระหว่างแผนกศัลยกรรม สูติ-นรีเวช อายุรกรรม กุมารเวช และตา-หู-  
คอ-จมูก พบว่า มีสัดส่วนแตกต่างกันในหัวข้อที่ 1 และ 9 อย่างมีนัยสำคัญที่ระดับ .05  
และหัวข้อที่ 4 และ 10 ที่ระดับ .01 นอกจากนี้พบว่า มีสัดส่วนไม่แตกต่างกันอย่างมีนัย  
สำคัญที่ระดับ .05

หมายเหตุ

★ หัวข้อที่ 15 คำนวณโดยใช้วิธี Arcsine Transformation

ตารางที่ 20 ทดสอบสัดส่วนเนื้อหาของบันทึกการพยาบาลรายข้อด้านการปฏิบัติ  
ตามแผนการพยาบาลที่บันทึกในบันทึกการพยาบาลจำแนกตามแผนก

ลำดับที่	แผนก รายการ	จำนวน (ฉบับ) คิดเป็นร้อยละ					$\chi^2$
		ศัลยกรรม N=135	สูติ- นรีเวช N=128	อายุร- กรรม N=108	กุมารเวช N=69	ตา-หู- คอ-จมูก N=60	
1	การดำเนินการตามแผนการ รักษาของแพทย์	48.1	51.6	44.4	55.1	55.0	2.95
2	การพยาบาลเฉพาะอย่างที่จัดขึ้น ตามปัญหาและความต้องการของ ผู้ป่วย	44.4	60.2	36.1	40.6	36.7	17.55**
3	การติดตามและประเมินผล อาการภายหลังการได้รับการ รักษาจากแพทย์	25.2	35.9	21.3	20.3	18.3	10.93*
4	การติดตามและประเมินผล อาการภายหลังการให้การดูแล พยาบาลจากพยาบาล	22.2	33.6	14.8	10.1	13.3	22.01**
5	การรายงานแพทย์เมื่อผู้ป่วยมี ปัญหาหรือมีอาการเปลี่ยนแปลง	8.9	11.7	11.1	15.9	10.0	2.41

\* P < .05

\*\* P < .01

จากตารางที่ 20 แสดงว่าเนื้อหาด้านการปฏิบัติตามแผนการพยาบาลที่มีบันทึก  
ในบันทึกการพยาบาลระหว่างแผนกศัลยกรรม สูติ-นรีเวช อายุรกรรม กุมารเวช และ  
ตา-หู-คอ-จมูก พบว่า มีสัดส่วนแตกต่างกันในหัวข้อที่ 2 และ 4 อย่างมีนัยสำคัญที่ระดับ  
.01 และในหัวข้อที่ 3 ที่ระดับ .05 แต่ในหัวข้อที่ 1 และ 5 พบว่า มีสัดส่วนไม่แตกต่าง  
กัน อย่างมีนัยสำคัญที่ระดับ .05

ตารางที่ 21 ทดสอบสัดส่วนเนื้อหาของบันทึกการพยาบาลรายหอผู้ป่วยกิจกรรม  
ของผู้ป่วยที่บันทึกในบันทึกการพยาบาลจำแนกตามแผนก

ลำดับที่	แผนก รายการ	จำนวน (ฉบับ) คิดเป็นร้อยละ					$\chi^2$
		ศัลยกรรม N=135	สูติ- นรีเวช N=128	อายุร- กรรม N=108	กุมารเวช N=69	ตา-หู- คอ-จมูก N=60	
1	พฤติกรรมและ/หรืออาการซึ่งสัมพันธ์กับโรคของผู้ป่วย	63.0	78.9	59.3	58.0	68.3	14.40**
2	การประเมินถึงอาการเปลี่ยนแปลงทางร่างกายที่เกิดขึ้นกับผู้ป่วย	49.6	69.5	57.4	60.9	56.7	11.09*
3	การประเมินถึงอาการเปลี่ยนแปลงทางจิตใจและอารมณ์ที่เกิดขึ้นกับผู้ป่วย	27.4	31.3	33.3	39.1	8.3	17.35**
4	คำพูดและ/หรือพฤติกรรมที่ผิดปกติของผู้ป่วย	11.9	10.9	25.9	23.2	11.7	15.41**
5	ปฏิกิริยาและ/หรือความคิดเห็นของผู้ป่วยต่ออาการเจ็บป่วยและการรักษาพยาบาล	3.7	4.7	13.0	5.8	5.0	10.27*

\* P < .05

\*\* P < .01

จากตารางที่ 21 แสดงว่า เนื้อหาบันทึกการพยาบาลของผู้ป่วยที่บันทึกในบันทึกการพยาบาลระหว่างแผนกศัลยกรรม สูติ-นรีเวช อายุรกรรม กุมารเวช และตา-หู-คอ-จมูก พบว่า มีสัดส่วนแตกต่างกันในทุกหัวข้อ โดยหัวข้อที่ 1, 3 และ 5 ที่ระดับ .01 และหัวข้อที่ 2 และ 5 ที่ระดับ .05

ตอนที่ 2 คุณภาพของบันทึกการพยาบาล

ตารางที่ 22 เปรียบเทียบค่าเฉลี่ยคุณภาพของบันทึกการพยาบาลรายข้อในด้านความครอบคลุมระหว่างโรงพยาบาลรัฐบาลและโรงพยาบาลเอกชน

ความครอบคลุม	สังกัด	โรงพยาบาลรัฐบาล		โรงพยาบาลเอกชน		t
		$\bar{X}$	S.D.	$\bar{X}$	S.D.	
ความถี่พื้นฐาน		1.54	0.80	2.50	0.65	-10.35**
การปฏิบัติตามแผนการพยาบาล		1.41	1.33	2.13	1.36	- 4.53**
พฤติกรรมของผู้ป่วย		1.64	1.17	2.42	1.09	- 5.64**

\*\*P < .01

จากตารางที่ 22 แสดงว่าค่าเฉลี่ยคุณภาพของบันทึกการพยาบาลในด้านความครอบคลุมระหว่างโรงพยาบาลรัฐบาลและโรงพยาบาลเอกชน มีความแตกต่างกันในทุกหัวข้อ คือ ความถี่พื้นฐาน การปฏิบัติตามแผนการพยาบาล และพฤติกรรมของผู้ป่วย โดยโรงพยาบาลเอกชน มีค่าเฉลี่ยสูงกว่าอย่างมีนัยสำคัญทางสถิติที่ระดับ .01

ศูนย์วิทยุพยาบาล  
จุฬาลงกรณ์มหาวิทยาลัย

ตารางที่ 23 เปรียบเทียบค่าเฉลี่ยคุณภาพของบันทึกการพยาบาลรายข้อใน  
ด้านความชัดเจนระหว่างโรงพยาบาลรัฐบาลและโรงพยาบาล  
เอกชน

สังกัด	โรงพยาบาลรัฐบาล		โรงพยาบาลเอกชน		t
	$\bar{X}$	S.D.	$\bar{X}$	S.D.	
ความชัดเจน					
ภาษาที่ใช้	2.74	1.34	2.46	1.41	1.71
ลักษณะที่เอื้อต่อการตรวจสอบ	2.99	1.00	3.26	0.70	2.35*
ความเกี่ยวเนื่อง	2.31	1.32	3.89	0.87	10.60**

\*  $P < .05$

\*\*  $P < .01$

จากตารางที่ 23 แสดงว่าค่าเฉลี่ยคุณภาพของบันทึกการพยาบาลในด้านความ  
ชัดเจนระหว่างโรงพยาบาลรัฐบาลและโรงพยาบาลเอกชน ในหัวข้อภาษาที่ใช้ไม่มีความ  
แตกต่างกันอย่างมีนัยสำคัญทางสถิติที่ระดับ .05 แต่ในหัวข้อลักษณะที่เอื้อต่อการตรวจ-  
สอบและความเกี่ยวเนื่องมีความแตกต่างกันอย่างมีนัยสำคัญทางสถิติที่ระดับ .05 และ  
.01 ตามลำดับ

ศูนย์วิทยทรัพยากร  
จุฬาลงกรณ์มหาวิทยาลัย

ตารางที่ 24 การวิเคราะห์ความแปรปรวนเพื่อเปรียบเทียบความแตกต่าง  
คุณภาพของบันทึกการพยาบาลระหว่างแผนกในค่านความ  
ครอบคลุม

แหล่งความแปรปรวน	df	SS	MS	F
ความตองการพื้นฐาน				
ระหว่างแผนก	4	4.2963	1.0741	1.474
ภายในแผนก	495	360.7037	0.7287	
ทั้งหมด	499	365.0000		
การปฏิบัติตามแผนการพยาบาล				
ระหว่างแผนก	4	30.6959	7.6740	4.240**
ภายในแผนก	495	895.9121	1.8099	
ทั้งหมด	499	926.6080		
พฤติกรรมของผู้ป่วย				
ระหว่างแผนก	4	17.4572	4.3643	3.133
ภายในแผนก	495	689.6308	1.3932	
ทั้งหมด	499	707.0880		

\*\*P < .01

จากตารางที่ 24 แสดงว่าค่าเฉลี่ยคุณภาพของบันทึกการพยาบาลในค่านความ  
ครอบคลุมระหว่างแผนกในหัวข้อการปฏิบัติตามแผนการพยาบาลมีความแตกต่างกันอย่างมี  
นัยสำคัญทางสถิติที่ระดับ .01 ส่วนหัวข้อความตองการพื้นฐานและพฤติกรรมของผู้ป่วย  
พบว่า ไม่มีความแตกต่างกันอย่างมีนัยสำคัญทางสถิติที่ระดับ .05

ดูการทดสอบความแตกต่างระดับคุณภาพของบันทึกการพยาบาลระหว่างแผนก  
ในหัวข้อการปฏิบัติตามแผนการพยาบาลด้วยวิธีเชฟเฟ้ (Scheffé's Method) ใน  
ตารางที่ 25

ตารางที่ 25 ทดสอบความแตกต่างคุณภาพของบันทึกการพยาบาลระหว่าง  
แผนกในหัวข้อการปฏิบัติตามแผนการพยาบาล ด้วยวิธีของ  
เชฟเฟ่ (Scheffé's Method)

แผนก	ค่าเฉลี่ย	คัลยกรรม	สูติ-นรีเวช	อายุรกรรม	กุมารเวช	ตา-หู-คอ-จมูก
	1.4889	1.9297	1.2778	1.4203	1.3333	
คัลยกรรม	1.4889	-	0.4408	0.2111	0.0686	0.1556
สูติ-นรีเวช	1.9297	-	-	0.6519 *	0.5094	0.5964
อายุรกรรม	1.2778	-	-	-	0.1425	0.0555
กุมารเวช	1.4203	-	-	-	-	0.0870
ตา-หู-คอ-จมูก	1.3333	-	-	-	-	-

\*  $P < .05$

จากตารางที่ 25 แสดงว่าค่าเฉลี่ยคุณภาพของบันทึกการพยาบาลในหัวข้อการ  
ปฏิบัติตามแผนการพยาบาลระหว่างแผนก สูติ-นรีเวช และ แผนกอายุรกรรม มีความ  
แตกต่างกันอย่างมีนัยสำคัญทางสถิติที่ระดับ .05 และในแผนกอื่น ๆ ไม่มีความแตกต่างกัน  
อย่างมีนัยสำคัญทางสถิติ

จุฬาลงกรณ์มหาวิทยาลัย



ตารางที่ 26 การวิเคราะห์ความแปรปรวนเพื่อเปรียบเทียบความแตกต่าง  
คุณภาพของบันทึกการพยาบาลระหว่างแผนกในด้านความชัดเจน

แหล่งความแปรปรวน	df	SS	MS	F
<b>ภาษาที่ใช้</b>				
ระหว่างแผนก	4	10.0818	2.5205	1.383
ภายในแผนก	495	902.1002	1.8224	
ทั้งหมด	499	912.1820		
<b>ลักษณะที่เอื้อต่อการตรวจสอบ</b>				
ระหว่างแผนก	4	7.1137	1.7784	1.943
ภายในแผนก	495	453.1643	0.9155	
ทั้งหมด	499	460.2780		
<b>ความเกี่ยวเนื่อง</b>				
ระหว่างแผนก	4	31.0409	7.7602	4.151**
ภายในแผนก	495	925.3671	1.8694	
ทั้งหมด	499	956.4080		

\*\* P < .01

จากตารางที่ 26 แสดงว่าค่าเฉลี่ยคุณภาพของบันทึกการพยาบาลในด้านความ  
ชัดเจนระหว่างแผนกในหัวข้อความเกี่ยวเนื่อง มีความแตกต่างกันอย่างมีนัยสำคัญทางสถิติ  
ที่ระดับ .01 ส่วนหัวข้อภาษาที่ใช้และ **ลักษณะที่เอื้อต่อการตรวจสอบ** พบว่า ไม่มีความ  
แตกต่างกันอย่างมีนัยสำคัญทางสถิติที่ระดับ .05

การทดสอบความแตกต่างระดับคุณภาพของบันทึกการพยาบาลระหว่างแผนก  
ในหัวข้อความเกี่ยวเนื่องด้วยวิธีเชฟเฟ้ (Scheffé's Method) ในตารางที่ 27



ตารางที่ 27 ทดสอบความแตกต่างคุณภาพของบันทึกการพยาบาลระหว่าง  
แผนกในหัวข้อความเกี่ยวเนื่องควยวิธีของเชฟเฟ  
(Scheffé's Method)

แผนก	ค่าเฉลี่ย	คัลยกรรม	สุติ-นรีเวช	อายุรกรรม	กุมารเวช	ตา-หู-คอ-จมูก
คัลยกรรม	2.3852	-	0.5757*	0.0870	0.2525	0.1189
สุติ-นรีเวช	2.9609	-	-	0.4887	0.3232	0.6942*
อายุรกรรม	2.4722	-	-	-	0.1655	0.2055
กุมารเวช	2.6377	-	-	-	-	0.3710
ตา-หู-คอ-จมูก	2.2667	-	-	-	-	-

\*  $P < .05$

จากตารางที่ 27 แสดงว่าค่าเฉลี่ยคุณภาพของบันทึกการพยาบาลในหัวข้อ  
ความเกี่ยวเนื่องระหว่างแผนกคัลยกรรม และแผนกสุติ-นรีเวช แผนกสุติ-นรีเวช และ  
แผนกตา-หู-คอ-จมูก มีความแตกต่างกันอย่างมีนัยสำคัญทางสถิติที่ระดับ .05 ส่วนใน  
แผนกอื่น ๆ ไม่มีความแตกต่างกันอย่างมีนัยสำคัญทางสถิติ

จุฬาลงกรณ์มหาวิทยาลัย