

ผลการวิเคราะห์ข้อมูล

ผลการวิเคราะห์ข้อมูลทั้งหมด ซึ่งได้จากแบบสอบถามที่สมบูรณ์ที่ตอบโดยกลุ่มตัวอย่าง นักเรียนชั้นมัธยมศึกษาปีที่ 6 ในกรุงเทพมหานคร ภาคเรียนที่ 1 ปีการศึกษา 2529 จะนำเสนอโดยวิเคราะห์ลักษณะเฉพาะ 4 ด้าน ในลักษณะที่เป็นข้อมูลรวม และข้อมูลที่จำแนกลักษณะตามแผนการเรียนสายวิทยาศาสตร์และแผนการเรียนสายศิลปะ เนื่องจากคำถามในแบบสอบถามมี 3 ประเภท คือ แบบให้เลือกตอบ ข้อใดข้อหนึ่งเพียงข้อเดียว เติมข้อความลงในช่องที่กำหนดให้ และแบบสอบถามความคิดเห็นชนิคมাত্রาส่วนประเมินค่า มีคำตอบ 5 ระดับ การวิเคราะห์ข้อมูลจึงวิเคราะห์ได้เป็น 2 วิธี คือ โดยการแจกแจงความถี่หาค่าร้อยละ แล้วหาความแตกต่างของลักษณะต่าง ๆ โดยค่าสถิติไคสแควร์ ในแบบสอบถามที่เป็นแบบให้เลือกตอบข้อใดข้อหนึ่งเพียงข้อเดียว และเติมข้อความลงในช่องที่กำหนดให้ และใช้สถิติมีซิมิลิตี และส่วนเบี่ยงเบนมาตรฐาน เพื่อหาค่าเฉลี่ยของความถี่ความคิดเห็นชนิคมাত্রาส่วนประเมินค่า แล้วเปรียบเทียบหาความแตกต่างของความถี่ความคิดเห็นต่าง ๆ ด้วยค่าที ในแบบสอบถามความคิดเห็นชนิคมাত্রาส่วนประเมินค่ามีคำตอบ 5 ระดับ

ผลการวิเคราะห์ข้อมูลโดยละเอียด มีดังต่อไปนี้

จุฬาลงกรณ์มหาวิทยาลัย

งานข้อมูลส่วนตัว

ตารางที่ 2 จำนวนนักเรียนจำแนกตามเพศ

ตัวแปร	วิทยาศาสตร์		ศิลปะ		รวม		x ²
	จำนวน	ร้อยละ	จำนวน	ร้อยละ	จำนวน	ร้อยละ	
เพศ							
ชาย	84	44.4	67	35.4	151	39.9	2.823
หญิง	105	55.6	122	64.6	227	60.1	
รวม	189	100	189	100	378	100	2.823

จากตารางที่ 2 นักเรียนชั้นมัธยมศึกษาปีที่ 6 ในกรุงเทพมหานคร ส่วนใหญ่เป็นเพศหญิง ร้อยละ 60.1 รองลงมาเป็นเพศชายร้อยละ 39.9

ศูนย์วิทยทรัพยากร
จุฬาลงกรณ์มหาวิทยาลัย

ตารางที่ 3 จำนวนนักเรียนจำแนกตามอายุ

ตัวแปร	วิทยาศาสตร์		ศิลปะ		รวม		x ²
	จำนวน	ร้อยละ	จำนวน	ร้อยละ	จำนวน	ร้อยละ	
อายุ							
ไม่เกิน 16 ปี	14	7.4	24	12.7	38	10.1	3.249
17 ปี	89	47.1	89	47.1	178	47.1	
17 ปีขึ้นไป	86	45.5	26	40.7	162	42.9	
รวม	189	100	189	100	378	100	3.249

จากตารางที่ 3 พบว่านักเรียนส่วนใหญ่มีอายุ 17 ปี ร้อยละ 47.1 รองลงมาคืออายุ 17 ปีขึ้นไป ร้อยละ 42.9 ส่วนน้อยที่สุดคือมีอายุไม่เกิน 16 ปี ร้อยละ 10.1

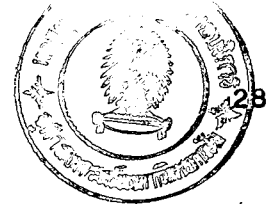
ศูนย์วิทยทรัพยากร
จุฬาลงกรณ์มหาวิทยาลัย

ตารางที่ 4 จำนวนนักเรียนจำแนกตามศาสนา

ตัวแปร	วิทยาศาสตร์		ศิลปะ		รวม		x ²
	จำนวน	ร้อยละ	จำนวน	ร้อยละ	จำนวน	ร้อยละ	
ศาสนา							
พุทธ	184	97.4	182	96.3	366	96.8	1.497
คริสต์	2	1.1	5	2.6	7	1.9	
อิสลาม	3	1.6	2	1.1	5	1.3	
รวม	189	100	189	100	378	100	1.497

จากตารางที่ 4 พบว่านักเรียนส่วนใหญ่นับถือศาสนาพุทธ ร้อยละ 96.8 รองลงมานับถือศาสนาคริสต์ร้อยละ 1.9 และส่วนน้อยที่สูกนับถือศาสนาอิสลาม ร้อยละ 1.3

ศูนย์วิทยทรัพยากร
จุฬาลงกรณ์มหาวิทยาลัย



ตารางที่ 5 จำนวนนักเรียนจำแนกตามประเภทของโรงเรียน

ตัวแปร	วิทยาศาสตร์		ศิลปะ		รวม		x ²
	จำนวน	ร้อยละ	จำนวน	ร้อยละ	จำนวน	ร้อยละ	
ประเภทของโรงเรียน							
โรงเรียนชาย	31	16.4	31	16.4	62	16.4	0.019
โรงเรียนหญิง	33	17.5	32	16.9	65	17.2	
โรงเรียนสหศึกษา	125	66.1	126	66.7	251	66.4	
รวม	189	100	189	100	378	100	0.019

จากตารางที่ 5 พบว่า นักเรียนส่วนใหญ่ศึกษาอยู่ในโรงเรียนสหศึกษา ร้อยละ 66.4 รองลงมาศึกษาในโรงเรียนหญิงร้อยละ 17.2 และศึกษาอยู่ในโรงเรียนชายร้อยละ 16.4

ศูนย์วิทยทรัพยากร
จุฬาลงกรณ์มหาวิทยาลัย

ตารางที่ 6 จำนวนนักเรียนจำแนกตามคะแนนเฉลี่ยสะสมในชั้นมัธยมศึกษาปีที่ 5

ตัวแปร	วิทยาศาสตร์		ศิลปะ		รวม		x ²
	จำนวน	ร้อยละ	จำนวน	ร้อยละ	จำนวน	ร้อยละ	
คะแนนเฉลี่ยสะสมในชั้นมัธยมศึกษาปีที่ 5							
1.01 - 2.00	71	37.6	96	50.8	167	44.2	15.654
2.01 - 3.00	106	56.1	72	38.1	178	47.1	
3.01 - 4.00	12	6.3	21	11.1	33	8.7	
รวม	189	100	189	100	378	100	15.654

จากตารางที่ 6 พบว่า นักเรียนส่วนใหญ่ได้คะแนนเฉลี่ยสะสมจากชั้นมัธยมศึกษาปีที่ 5 ในระดับ 2.01- 3.00 ร้อยละ 47.1 รองลงมาในระดับ 1.01-2.00 ร้อยละ 44.2 และส่วนน้อยที่ได้คะแนนเฉลี่ยสะสม 3.01-4.00 ร้อยละ 8.7

ศูนย์วิทยทรัพยากร
จุฬาลงกรณ์มหาวิทยาลัย

ตารางที่ 7 จำนวนนักเรียนจำแนกตามความคุ้นเคยกับครู-อาจารย์ ในโรงเรียน

ความคุ้นเคย	วิทยาศาสตร์		ศิลปะ		รวม		x ²
	จำนวน	ร้อยละ	จำนวน	ร้อยละ	จำนวน	ร้อยละ	
ไม่มีเลย	10	5.3	5	2.6	15	4.0	7.419
1-2 คน	28	14.8	32	16.9	60	15.9	
3-4 คน	47	24.9	31	16.4	78	20.6	
5-6 คน	25	13.2	36	19.0	61	16.1	
มากกว่า 6 คนขึ้นไป	79	41.8	85	45.0	164	43.4	
รวม	189	100	189	100	378	100	7.419

จากตารางที่ 7 พบว่า นักเรียนส่วนใหญ่มีความคุ้นเคยกับครู-อาจารย์ ในโรงเรียนมากกว่า 6 คนขึ้นไป ร้อยละ 43.4 รองลงมา มีความคุ้นเคยกับครู-อาจารย์ในโรงเรียน 3-4 คน ร้อยละ 20.6 ส่วนน้อยที่สุดที่ไม่คุ้นเคยกับครู-อาจารย์ ในโรงเรียนเลย ร้อยละ 4.0

จุฬาลงกรณ์มหาวิทยาลัย

ตารางที่ 8 จำนวนนักเรียนจำแนกตามที่อยู่อาศัยในปัจจุบัน

ตัวแปร	วิทยาศาสตร์		ศิลปะ		รวม		x ²
	จำนวน	ร้อยละ	จำนวน	ร้อยละ	จำนวน	ร้อยละ	
ที่อยู่อาศัยในปัจจุบัน							
หอพัก	9	4.8	4	2.1	13	3.4	8.280
บ้านเช่าหรือห้องว่าง	23	12.2	17	9.0	40	10.6	
บ้านบิณฑาคาร	114	60.3	135	71.4	249	65.9	
บ้านญาติ, พี่, น้อง	34	18.0	26	13.8	60	15.9	
วัด	5	2.6	2	1.1	7	1.9	
บ้านเพื่อนของตนเอง	2	1.1	1	0.5	3	0.8	
บ้านเพื่อนของบิณฑาคาร	1	0.5	1	0.5	2	0.5	
อื่น ๆ	1	0.5	3	1.6	4	1.1	
รวม	189	100	189	100	378	100	

จากตารางที่ 8 พบว่า นักเรียนส่วนใหญ่อาศัยอยู่กับบิณฑาคาร ร้อยละ 65.9 รองลงมาอาศัยอยู่กับญาติพี่น้อง ร้อยละ 15.9 ส่วนน้อยที่สุดที่อาศัยอยู่กับเพื่อนของบิณฑาคาร ร้อยละ 0.5

ตารางที่ 9 จำนวนนักเรียนจำแนกตามผู้อุปการะค้ำนการเงินระหว่างศึกษา

ตัวแปร	วิทยาศาสตร์		ศิลปะ		รวม		x ²
	จำนวน	ร้อยละ	จำนวน	ร้อยละ	จำนวน	ร้อยละ	
ผู้อุปการะค้ำนการเงิน ระหว่างศึกษา							
บิดา-มารดา	171	90.5	174	92.1	345	91.3	2.889
พี่ชายหรือพี่สาว	10	5.3	7	3.7	17	4.5	
ญาติ	5	2.6	7	3.7	12	3.2	
กู้ยืม	-	-	-	-	-	-	
เงินที่ออมไว้ในอดีต	-	-	-	-	-	-	
ทุนการศึกษา	2	1.1	-	-	2	0.5	
เงินมรดกตกทอด	-	-	-	-	-	-	
อื่น ๆ	1	0.5	1	0.5	2	0.5	
รวม	189	100	189	100	378	100	2.889

จากตารางที่ 9 พบว่า นักเรียนส่วนใหญ่ได้รับอุปการะค้ำนการเงินระหว่างศึกษาจากบิดามารการ้อยละ 91.3 รองลงมาได้รับจากพี่ชายหรือพี่สาวร้อยละ 4.5 ไม่มีผู้กู้ยืมเงิน ได้รับเงินที่ออมไว้ในอดีต และได้รับเงินจากมรดกตกทอดมาใช้ระหว่างการศึกษาเลย

ตารางที่ 10 จำนวนนักเรียน จำแนกตามการได้รับรางวัลเรียนดี

ตัวแปร	วิทยาศาสตร์		ศิลปะ		รวม		x ²
	จำนวน	ร้อยละ	จำนวน	ร้อยละ	จำนวน	ร้อยละ	
การได้รับรางวัลเรียนดี							
ไม่เคยเลย	141	74.6	158	83.6	299	80.1	8.063
1 ครั้ง	32	16.9	24	12.7	56	14.8	
2 ครั้ง	8	4.2	4	2.1	12	3.2	
3 ครั้ง	3	1.6	-	-	3	0.8	
มากกว่า 3 ครั้ง	5	2.6	3	1.6	8	2.1	
รวม	189	100	189	100	378	100	8.063

จากตารางที่ 10 พบว่า นักเรียนส่วนใหญ่ไม่เคยได้รับรางวัลเรียนดีเลย ร้อยละ 80.1 รองลงมาเคยได้รับรางวัลเรียนดี 1 ครั้ง ร้อยละ 14.8 ส่วนน้อยที่สุดที่ได้รับรางวัลเรียนดี 3 ครั้ง ร้อยละ 0.8

ศูนย์วิจัยทรัพยากร
จุฬาลงกรณ์มหาวิทยาลัย

ตารางที่ 11 จำนวนนักเรียนจำแนกตามการเข้าร่วมกิจกรรมนอกห้องเรียน

ตัวแปร	วิทยาศาสตร์		ศิลปะ		รวม		x ²
	จำนวน	ร้อยละ	จำนวน	ร้อยละ	จำนวน	ร้อยละ	
การเข้าร่วมกิจกรรม นอกห้องเรียน							
ไม่เข้าร่วมเลย	8	4.2	5	2.6	13	3.4	0.866
ได้เข้าร่วมกิจกรรม บ้าง	136	72.0	135	71.4	271	71.7	
ได้เข้าร่วมกิจกรรม มาก	45	23.8	49	25.9	94	24.9	
รวม	189	100	189	100	378	100	0.866

จากตารางที่ 11 พบว่า นักเรียนส่วนใหญ่ได้เข้าร่วมกิจกรรมนอกห้องเรียน บ้างร้อยละ 71.7 รองลงมาได้เข้าร่วมกิจกรรมมาก ร้อยละ 24.9 และส่วนน้อย ที่สุดที่ไม่ได้เข้าร่วมกิจกรรมนอกห้องเรียนเลยร้อยละ 3.4

จุฬาลงกรณ์มหาวิทยาลัย

ตารางที่ 12 จำนวนนักเรียนจำแนกตามการพิจารณาเกี่ยวกับความคร่ำเคร่ง
ในการเรียนและสม่ำเสมอมากกว่าเพื่อน ๆ ในห้องเรียน

ตัวแปร	วิทยาศาสตร์		ศิลปะ		รวม		x ²
	จำนวน	ร้อยละ	จำนวน	ร้อยละ	จำนวน	ร้อยละ	
ตัวท่านเองเป็นผู้คร่ำเคร่ง และสม่ำเสมอมากกว่า เพื่อน ๆ ในห้องเรียน เพียงใด							
ไม่คร่ำเคร่งอย่างยิ่ง	14	7.4	11	5.8	25	6.6	0.895
ไม่คร่ำเคร่ง	129	68.3	137	72.5	266	70.4	
คร่ำเคร่ง	45	23.8	40	21.2	85	22.5	
คร่ำเคร่งอย่างยิ่ง	1	0.5	1	0.5	2	0.5	
รวม	189	100	189	100	378	100	0.895

จากตารางที่ 12 พบว่า นักเรียนส่วนใหญ่มีความเห็นว่าตนเองไม่คร่ำเคร่ง
ในการเรียน ร้อยละ 70.4 รองลงมา มีความเห็นว่าตนเองคร่ำเคร่งในการเรียน
ร้อยละ 22.5 ส่วนน้อยที่สุดที่มีความเห็นว่าตนเองคร่ำเคร่งอย่างยิ่งในการเรียน
ร้อยละ 0.5

ตารางที่ 13 จำนวนนักเรียนจำแนกตามการพิจารณาเกี่ยวกับความตั้งใจเรียนและเรียนหนักตามความเห็นของเพื่อนร่วมชั้น

ตัวแปร	วิทยาศาสตร์		ศิลปะ		รวม		x ²
	จำนวน	ร้อยละ	จำนวน	ร้อยละ	จำนวน	ร้อยละ	
เพื่อนร่วมชั้นของท่านเห็นว่าท่านเป็นผู้ตั้งใจเรียนและเรียนหนักหรือไม่							
ไม่ใช่อ่างยิ่ง	10	5.3	7	3.7	17	4.5	5.669
ไม่ใช่	94	49.7	112	59.3	206	54.5	
ใช่	76	40.2	67	35.4	143	37.8	
ใช่อ่างยิ่ง	9	4.8	3	1.6	12	3.2	
รวม	189	100	189	100	378	100	5.669

จากตารางที่ 13 พบว่านักเรียนส่วนใหญ่มีความเห็นว่าเพื่อนร่วมชั้นเห็นว่าคนไม่เป็นผู้ตั้งใจเรียนและเรียนหนักร้อยละ 54.5 รองลงมาเห็นว่าเพื่อนร่วมชั้นเห็นว่าคนเป็นผู้ตั้งใจเรียนและเรียนหนักร้อยละ 37.8 ส่วนน้อยที่สุดที่มีความเห็นว่าเพื่อนร่วมชั้นเห็นว่าคนเป็นผู้ตั้งใจเรียนและเรียนหนักอย่างยิ่งร้อยละ 3.2

ตารางที่ 14 จำนวนนักเรียนโดยเฉลี่ยจำแนกตามความคิดเห็นเกี่ยวกับวิชาที่ชอบ
ขณะที่เรียนอยู่ชั้นมัธยมศึกษาปีที่ 5

ความคิดเห็น	วิทยาศาสตร์		ศิลปะ		รวม		t
	\bar{x}	S.D.	\bar{x}	S.D.	\bar{x}	S.D.	
วิชาที่ชอบขณะที่เรียนอยู่ ชั้นมัธยมศึกษาปีที่ 5							
คณิตศาสตร์	3.37	0.90	3.16	1.07	3.31	0.95	1.58
สังคมศึกษา	3.35	0.86	3.50	0.89	3.42	0.88	-1.64
ภาษาอังกฤษ	3.41	0.98	3.49	1.07	3.45	1.02	-0.80
ภาษาไทย	3.36	0.84	3.44	0.86	3.40	0.85	-0.91
พลศึกษา	3.64	1.05	3.49	1.16	3.56	1.11	1.35

จากตารางที่ 14 นักเรียนโดยเฉลี่ยแล้วมีความเห็นว่าชอบวิชาคณิตศาสตร์
สังคมศาสตร์ ภาษาอังกฤษ ภาษาไทย และพลศึกษาใกล้เคียงกันในระดับปานกลาง มี
ค่าเฉลี่ยสูงกว่า 3.0 ขึ้นไปทุกวิชา แต่วิชาพลศึกษามีค่าเฉลี่ยสูงสุด

ศูนย์วิทยทรัพยากร
จุฬาลงกรณ์มหาวิทยาลัย

ตารางที่ 15 ความคิดเห็นเกี่ยวกับการชอบอ่านหนังสือประเภทต่าง ๆ

ความคิดเห็น	วิทยาศาสตร์		ศิลปะ		รวม		t
	\bar{X}	S.D.	\bar{X}	S.D.	\bar{X}	S.D.	
หนังสือเหล่านี้ท่านชอบอ่านเพียงใด							
กีฬาพักผ่อนหย่อนใจ การท่องเที่ยว	3.73	1.05	3.76	1.03	3.74	1.04	-0.25
เรื่องลึกลับผจญภัย	3.75	1.03	3.64	1.16	3.69	1.10	0.94
นวนิยายเรื่องสั้น ละคร รอยกรอง	3.02	1.20	3.07	1.25	3.04	1.22	-0.42
วิทยาศาสตร์และเทคโนโลยี	3.45	0.94	2.78	1.15	3.11	1.10	6.21 **
ธุรกิจการเงิน การโฆษณา ประวัติศาสตร์ การเมือง สังคม	2.70	1.04	2.83	1.12	2.77	1.08	-1.41
หนังสือพิมพ์รายวัน	3.04	1.01	3.07	1.04	3.05	1.02	-0.30
	3.82	0.91	3.94	0.84	3.88	0.87	-1.36

** หมายถึง มีนัยสำคัญที่ระดับ .01 หรือ $P < .01$

จากตารางที่ 15 พบว่า นักเรียนโดยเฉลี่ยชอบอ่านหนังสือเหล่านี้มากที่สุดคือ กีฬา พักผ่อนหย่อนใจ การท่องเที่ยว เรื่องลึกลับผจญภัย และหนังสือพิมพ์รายวัน มีค่าเฉลี่ยสูงสุด 3.6 ขึ้นไป ชอบอ่านหนังสือเหล่านี้ปานกลาง คือ นวนิยาย เรื่องสั้น ละคร รอยกรอง วิทยาศาสตร์และเทคโนโลยี ธุรกิจการเงิน การโฆษณา และ ประวัติศาสตร์การเมือง สังคม มีค่าเฉลี่ยสูงกว่า 2.6 ขึ้นไป ส่วนที่มีความเห็นแตกต่างกันอย่างมีนัยสำคัญที่ระดับ .01 ได้แก่ การชอบอ่านหนังสือวิทยาศาสตร์และเทคโนโลยี



ตารางที่ 16 ความคิดเห็นเกี่ยวกับการได้ศึกษาในมหาวิทยาลัย

ความคิดเห็น	วิทยาศาสตร์		ศิลปะ		รวม		t
	\bar{X}	S.D.	\bar{X}	S.D.	\bar{X}	S.D.	
การได้ศึกษาในมหาวิทยาลัยมีความหมายต่อท่าน	4.42	0.74	4.46	0.77	4.44	0.75	-0.41

จากตารางที่ 16 พบว่า นักเรียนโดยเฉลี่ยมีความเห็นว่า การได้ศึกษาต่อในมหาวิทยาลัยมีความหมายมาก มีค่าเฉลี่ย 4.44

ตารางที่ 17 ความคิดเห็นของนักเรียนเกี่ยวกับองค์ประกอบสำคัญในการศึกษา
ทอระกับอุคมศึกษา

ความคิดเห็น	วิทยาศาสตร์		ศิลปะ		รวม		t
	\bar{X}	S.D.	\bar{X}	S.D.	\bar{X}	S.D.	
องค์ประกอบสำคัญในการศึกษาทอระกับอุคมศึกษา							
ทุนทรัพย์	3.76	0.90	3.77	0.84	3.77	0.87	-0.06
สติปัญญา	4.13	0.81	4.12	0.86	4.12	0.83	0.12
ผลการเรียนที่ผ่านมา	3.00	0.77	3.24	0.75	3.12	0.76	-3.07 **
สุขภาพ	3.79	0.80	3.65	0.90	3.72	0.85	1.64
ความคิดเห็นของบิดา มารดา	3.46	0.93	3.63	0.92	3.54	0.93	-1.83

* หมายถึง มีนัยสำคัญที่ระดับ .01 หรือ $P < .01$

จากตารางที่ 17 พบว่า นักเรียนมีความคิดเห็นเกี่ยวกับองค์ประกอบสำคัญในการศึกษาทอระกับอุคมศึกษา ที่สำคัญมากมีค่าเฉลี่ยสูงสุด ได้แก่ สติปัญญา รองลงมา ได้แก่ ทุนทรัพย์ และสุขภาพ เมื่อเปรียบเทียบความคิดเห็นของนักเรียนทั้งสองแผนการเรียนแล้ว พบว่า มีความแตกต่างกันอย่างมีนัยสำคัญที่ระดับ .01 ได้แก่ ผลการเรียนที่ผ่านมา

จุฬาลงกรณ์มหาวิทยาลัย

ตารางที่ 18 ความคิดเห็นของนักเรียนเกี่ยวกับการเตรียมตัวเพื่อศึกษาต่อ

ความคิดเห็น	วิทยาศาสตร์		ศิลปะ		รวม		t
	\bar{X}	S.D.	\bar{X}	S.D.	\bar{X}	S.D.	
การเตรียมตัวเพื่อศึกษาต่อ ของท่าน							
คู่มือตัวเอง	3.97	0.88	3.97	0.90	3.97	0.89	0.60
ทววิชา	2.80	1.07	2.76	1.08	2.78	1.07	0.43
คู่มือกับเพื่อน ๆ	2.53	0.97	2.66	0.93	2.60	0.95	-1.30
ให้รุ่นพี่ช่วยทวให้	1.86	0.99	1.99	1.01	1.93	1.01	-1.33

จากตารางที่ 18 พบว่านักเรียนมีความคิดเห็นว่าการเตรียมตัวเพื่อศึกษาต่อของทวนั้นใช้วิธีคู่มือตัวเองมากที่สุด มีค่าเฉลี่ยสูงที่สุดมากกว่าวิธีอื่น รองลงมาได้แก่ ทววิชาและคู่มือกับเพื่อน ๆ และใช้วิธีให้รุ่นพี่ช่วยทวให้น้อยที่สุด

ศูนย์วิทยทรัพยากร
จุฬาลงกรณ์มหาวิทยาลัย

ตารางที่ 19 ความคิดเห็นของนักเรียนที่เกี่ยวกับองค์ประกอบที่มีอิทธิพลต่อการ
ตัดสินใจ เลือกสถาบันอุดมศึกษา

ความคิดเห็น	วิทยาศาสตร์		ศิลปะ		รวม		t
	\bar{X}	S.D.	\bar{X}	S.D.	\bar{X}	S.D.	
องค์ประกอบที่มีอิทธิพลต่อการ ตัดสินใจเลือกสถาบันอุดมศึกษา							
บิคารมารคาหรือผู้ประกอบการ	3.15	1.19	3.34	1.23	3.24	1.22	-1.53
ครู-อาจารย์	2.92	1.01	3.29	1.11	3.10	1.08	-3.44 **
จำนวนผู้สอบคัดเลือก	3.60	0.95	3.79	1.10	3.70	1.03	-1.76
ความสะดวกในการ เดินทาง	2.71	1.05	2.82	1.09	2.77	1.07	-0.96
เพื่อนฝูง	2.52	0.99	2.79	1.07	2.66	1.04	-2.55 **
ความมีชื่อเสียงของสถาบัน	3.06	1.01	3.18	1.23	3.12	1.07	-1.11
ความมีชื่อเสียงของ อาจารย์	2.43	0.99	2.57	1.10	2.50	1.04	-1.23

**หมายถึง มีนัยสำคัญที่ระดับ .01 หรือ $P < .01$

จากตารางที่ 19 พบว่า นักเรียนมีความคิดเห็นว่า การตัดสินใจเลือกสถาบัน
อุดมศึกษา องค์ประกอบที่มีอิทธิพลมากที่สุดแก่ จำนวนผู้สอบคัดเลือก ซึ่งมีค่าเฉลี่ยสูงสุด
ส่วนที่มีความคิดเห็นแตกต่างกันอย่างมีนัยสำคัญที่ระดับ .01 ได้แก่ องค์ประกอบที่
เกี่ยวกับครู-อาจารย์ และเพื่อนฝูง

ตารางที่ 20 ความคิดเห็นของนักเรียนเกี่ยวกับองค์ประกอบที่มีอิทธิพลต่อการ
ตัดสินใจเลือกสาขาวิชา

ความคิดเห็น	วิทยาศาสตร์		ศิลปะ		รวม		t
	\bar{X}	S.D.	\bar{X}	S.D.	\bar{X}	S.D.	
องค์ประกอบที่มีอิทธิพลต่อการ ตัดสินใจเลือกสาขาวิชา							
บิดามารดาหรือผู้ปกครอง	3.11	1.13	2.89	1.15	3.00	1.15	1.80
ครู-อาจารย์	2.87	0.98	3.04	1.08	2.96	1.03	-1.65
ความยากง่ายในการ เรียน	3.80	0.89	3.90	0.92	3.85	0.90	-1.08
โอกาสในการทำงาน	4.12	0.80	4.06	0.92	4.09	0.86	0.66
ความมีหน้ามีตาในอาชีพ เพื่อนฝูง	3.27	0.77	3.42	0.93	3.35	0.86	-1.75
จำนวนผู้สอบคัดเลือก เข้าสาขานั้น	2.94	0.95	3.11	0.91	3.03	0.93	-1.77
	3.63	0.96	3.78	1.01	3.71	0.98	-1.41

จากตารางที่ 20 พบว่านักเรียนมีความคิดเห็นว่า องค์ประกอบที่มีอิทธิพล
ต่อการตัดสินใจเลือกสาขาวิชา ที่มีค่าเฉลี่ยสูงสุด ได้แก่ โอกาสในการทำงาน
รองลงมาได้แก่ ความยากง่ายในการเรียน

ตารางที่ 21 ความคิดเห็นของนักเรียนเกี่ยวกับองค์ประกอบสำคัญที่มีอิทธิพลต่อการตัดสินใจเลือกอาชีพ

ความคิดเห็น	วิทยาศาสตร์		ศิลปะ		รวม		t
	\bar{X}	S.D.	\bar{X}	S.D.	\bar{X}	S.D.	
องค์ประกอบที่มีอิทธิพลต่อการตัดสินใจเลือกอาชีพ							
ความมีหน้ามีตาที่มีเกียรติในสังคม	3.08	0.82	3.29	0.89	3.19	0.86	-2.41*
บิคารมารคาอยากให้ประกอบอาชีพ	3.19	0.92	3.44	0.96	3.32	0.95	-2.57**
มีคุณสมบัติที่ตรงกับอาชีพเมื่อเทียบกับอาชีพอื่น	3.56	0.83	3.40	0.89	3.48	0.86	-1.86
มีรายได้ดี	4.03	0.78	4.13	0.84	4.08	0.81	-1.28
เปิดโอกาสให้ก้าวหน้าในการทำงาน	4.22	0.66	4.28	0.78	4.25	0.71	-0.79
เป็นอาชีพเกี่ยวข้องกับบุคคลที่ท่านยกย่องนับถือ	3.03	0.98	3.20	1.12	3.11	1.05	-1.52
เป็นอาชีพที่เหมาะสมกับสติปัญญาของท่าน	4.26	0.73	4.28	0.81	4.27	0.77	-0.20

* หมายถึงมีนัยสำคัญที่ระดับ .05 หรือ $P < .05$

** หมายถึงมีนัยสำคัญที่ระดับ .01 หรือ $P < .01$

จากตารางที่ 21 พบว่า นักเรียนมีความคิดเห็นว่างค์ประกอบที่มีอิทธิพลต่อการตัดสินใจเลือกอาชีพ ได้แก่ เป็นอาชีพที่เหมาะสมกับสติปัญญา มีค่าเฉลี่ยสูงสุด ส่วนความคิดเห็นที่แตกต่างกันอย่างมีนัยสำคัญที่ระดับ .05 ได้แก่ ความมีหน้ามีตาที่มีเกียรติในสังคม และความคิดเห็นที่แตกต่างกันอย่างมีนัยสำคัญที่ระดับ .01 ได้แก่ บิคารมารคาอยากให้ประกอบอาชีพ

ตารางที่ 22 ความคิดเห็นของนักเรียนที่เกี่ยวกับวิชาที่เลือกเรียน สัมพันธ์กับ
การเลือกอาชีพ

ความคิดเห็น	วิทยาศาสตร์		ศิลปะ		รวม		t
	\bar{X}	S.D.	\bar{X}	S.D.	\bar{X}	S.D.	
วิชาที่เลือกเรียนนั้น สัมพันธ์กับการเลือกอาชีพ	4.16	0.74	3.95	0.95	4.06	0.86	2.41 *

* หมายถึง มีนัยสำคัญที่ระดับ .05 หรือ $P < .05$

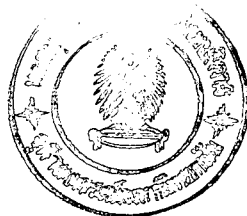
จากตารางที่ 22 พบว่า นักเรียนมีความคิดเห็นว่าวิชาที่เลือกเรียนนั้น
สัมพันธ์กับการเลือกอาชีพ มีค่าเฉลี่ยสูงสุด 4.06 เมื่อเปรียบเทียบความคิดเห็นของ
นักเรียนทั้งสองแผนการเรียน พบว่า มีความแตกต่างกันอย่างมีนัยสำคัญที่ระดับ .05

ศูนย์วิทยทรัพยากร
จุฬาลงกรณ์มหาวิทยาลัย

ตารางที่ 23 จำนวนนักเรียนจำแนกตามสถาบันอุดมศึกษาที่มุ่งหวังศึกษาต่อมาก
ที่สุดอันดับหนึ่ง

ตัวแปร	วิทยาศาสตร์		ศิลปะ		รวม		x ²
	จำนวน	ร้อยละ	จำนวน	ร้อยละ	จำนวน	ร้อยละ	
สถาบันอุดมศึกษาที่มุ่งหวัง ศึกษาต่อมากที่สุดอันดับหนึ่ง							
มหาวิทยาลัยธรรมศาสตร์	30	15.9	56	29.6	86	22.8	70.197 **
มหาวิทยาลัยเกษตรศาสตร์	22	11.6	4	2.1	26	6.9	
จุฬาลงกรณ์มหาวิทยาลัย	77	40.7	88	46.6	165	43.7	
มหาวิทยาลัยขอนแก่น	1	0.5	1	0.5	2	0.5	
มหาวิทยาลัยเชียงใหม่	20	10.6	17	9.0	37	9.8	
มหาวิทยาลัยมหิดล	24	12.7	-	-	24	6.3	
มหาวิทยาลัยศิลปากร	3	1.6	20	10.6	23	6.1	
มหาวิทยาลัยสงขลานครินทร์							
วิทยาเขตสงขลา	2	1.1	1	0.5	3	0.8	
สถาบันเทคโนโลยีพระจอมเกล้า							
วิทยาเขตธนบุรี	2	1.1	-	-	2	0.5	
สถาบันเทคโนโลยีพระจอมเกล้า							
วิทยาเขตเจ้าคุณทหาร							
ลาดกระบัง	4	2.1	-	-	4	1.1	
มหาวิทยาลัยศรีนครินทรวิโรฒ							
บางเขน	1	0.5	-	-	1	0.3	
มหาวิทยาลัยศรีนครินทรวิโรฒ							
บางแสน	3	1.6	-	-	3	0.8	

ตารางที่ 23 (ต่อ)



ตัวแปร	วิทยาศาสตร์		ศิลปะ		รวม		x ²
	จำนวน	ร้อยละ	จำนวน	ร้อยละ	จำนวน	ร้อยละ	
มหาวิทยาลัยศรีนครินทรวิโรฒ พลศึกษา	-	-	2	1.1	2	0.5	
รวม	189	100	189	100	378	100	70.197

** หมายถึง มีนัยสำคัญที่ระดับ .01

จากตารางที่ 23 พบว่า นักเรียนมุ่งหวังที่จะศึกษาต่อจุฬาลงกรณ์มหาวิทยาลัยมากที่สุดอันดับหนึ่ง จำนวนร้อยละ 43.7 เมื่อเปรียบเทียบกับอันดับหนึ่งที่มุ่งหวังศึกษาต่อมากที่สุดอันดับหนึ่งของนักเรียนทั้งสองแผนการเรียน พบว่า มีความแตกต่างกันอย่างมีนัยสำคัญที่ระดับ .01

ศูนย์วิทยพัชกร
จุฬาลงกรณ์มหาวิทยาลัย

ตารางที่ 24 จำนวนนักเรียนจำแนกตามสถาบันอุดมศึกษาที่มุ่งหวังศึกษาต่อมากที่สุด
อันดับสอง

ตัวแปร	วิทยาศาสตร์		ศิลปะ		รวม		x ²
	จำนวน	ร้อยละ	จำนวน	ร้อยละ	จำนวน	ร้อยละ	
สถาบันอุดมศึกษาที่มุ่งหวัง ศึกษาต่อมากที่สุดอันดับสอง							56.982 **
มหาวิทยาลัยธรรมศาสตร์	50	26.5	86	45.5	136	36.0	
มหาวิทยาลัยเกษตรศาสตร์	31	16.4	15	7.9	46	12.2	
จุฬาลงกรณ์มหาวิทยาลัย	30	15.9	31	16.4	61	16.1	
มหาวิทยาลัยขอนแก่น	6	3.2	2	1.1	8	2.1	
มหาวิทยาลัยเชียงใหม่	41	21.7	26	13.8	67	17.7	
มหาวิทยาลัยมหิดล	10	5.3	-	-	10	2.6	
มหาวิทยาลัยศิลปากร	5	2.6	21	11.1	26	6.9	
มหาวิทยาลัยสงขลานครินทร์							
วิทยาเขตสงขลา	4	2.1	2	1.1	6	1.6	
สถาบันเทคโนโลยีพระจอมเกล้า							
วิทยาเขตธนบุรี	3	1.6	-	-	3	0.8	
สถาบันเทคโนโลยีพระจอมเกล้า							
วิทยาเขตเจ้าคุณทหาร							
ลาดกระบัง	7	3.7	-	-	7	1.9	
วิทยาลัยแพทยศาสตร์							
พระมงกุฎเกล้า	1	0.5	-	-	1	0.3	
มหาวิทยาลัยศรีนครินทรวิโรฒ							
ประสานมิตร	-	-	2	1.1	2	0.5	
มหาวิทยาลัยศรีนครินทรวิโรฒ							
ปทุมวัน	-	-	1	0.5	1	0.3	
มหาวิทยาลัยศรีนครินทรวิโรฒ							
บางแสน	-	-	1	0.5	1	0.3	

ตารางที่ 24 (ต่อ)

ตัวแปร	วิทยาศาสตร์		ศิลปะ		รวม		x ²
	จำนวน	ร้อยละ	จำนวน	ร้อยละ	จำนวน	ร้อยละ	
มหาวิทยาลัยศรีนครินทรวิโรฒ							
มหาสารคาม	-	-	1	0.5	2	0.5	
มหาวิทยาลัยกรุงเทพ	-	-	1	0.5	1	0.3	
รวม	189	100	189	100	378	100	56.982

** หมายถึง มีนัยสำคัญที่ระดับ .01

จากตารางที่ 24 พบว่า นักเรียนมุ่งหวังที่จะศึกษาคอมพิวเตอร์มากที่สุด อันดับสอง จำนวนร้อยละ 36.0 เมื่อเปรียบเทียบสถาบันอุดมศึกษาที่มุ่งหวังศึกษาคอมพิวเตอร์มากที่สุดอันดับสองของนักเรียนทั้งสองแผนการเรียนพบว่า มีความแตกต่างกันอย่างมีนัยสำคัญที่ระดับ .01

ศูนย์วิทยทรัพยากร
จุฬาลงกรณ์มหาวิทยาลัย

ตารางที่ 25 จำนวนนักเรียนจำแนกตามสถาบันอุดมศึกษาที่มุ่งหวังศึกษาต่อมากที่สุด
อันดับสาม

ตัวแปร	วิทยาศาสตร์		ศิลปะ		รวม		x ²
	จำนวน	ร้อยละ	จำนวน	ร้อยละ	จำนวน	ร้อยละ	
สถาบันอุดมศึกษาที่มุ่งหวัง ศึกษาต่อมากที่สุด อันดับสาม							67.452 **
มหาวิทยาลัยรามคำแหง	7	3.7	10	5.3	17	4.5	
มหาวิทยาลัยธรรมศาสตร์	22	11.6	15	7.9	37	9.8	
มหาวิทยาลัยเกษตรศาสตร์	42	22.2	37	19.6	79	20.9	
จุฬาลงกรณ์มหาวิทยาลัย	9	4.8	13	6.9	22	5.8	
มหาวิทยาลัยขอนแก่น	12	6.3	3	1.6	15	4.0	
มหาวิทยาลัยเชียงใหม่	43	22.8	47	24.9	90	23.8	
มหาวิทยาลัยมหิดล	14	7.4	1	0.5	15	4.0	
มหาวิทยาลัยศิลปากร	6	3.2	37	19.6	43	11.4	
มหาวิทยาลัยสงขลานครินทร์							
วิทยาเขตสงขลา	13	6.9	3	1.6	16	4.8	
สถาบันเทคโนโลยีพระจอมเกล้า							
วิทยาเขตธนบุรี	3	1.6	-	-	3	0.8	
สถาบันเทคโนโลยีพระจอมเกล้า							
วิทยาเขตจตุรพักตรพิมาน							
ลาดกระบัง	5	2.6	1	0.5	6	1.6	
วิทยาลัยแพทยศาสตร์							
พระมงกุฎเกล้า	1	0.5	-	-	1	0.3	
มหาวิทยาลัยศรีนครินทรวิโรฒ							
ประสานมิตร	5	2.6	4	2.1	9	2.4	
มหาวิทยาลัยศรีนครินทรวิโรฒ							
ปทุมวัน	-	-	3	1.6	3	1.8	
มหาวิทยาลัยศรีนครินทรวิโรฒ							
บางแสน	1	0.5	1	0.5	2	0.5	

ตารางที่ 25 (ต่อ)

ตัวแปร	วิทยาศาสตร์		ศิลปะ		รวม		x ²
	จำนวน	ร้อยละ	จำนวน	ร้อยละ	จำนวน	ร้อยละ	
มหาวิทยาลัยศรีนครินทรวิโรฒ พลศึกษา	-	-	2	1.1	2	0.5	
มหาวิทยาลัยศรีนครินทรวิโรฒ สงขลา	-	-	3	1.6	3	0.8	
มหาวิทยาลัยศรีนครินทรวิโรฒ พิษณุโลก	1	0.5	2	1.1	3	0.8	
มหาวิทยาลัยกรุงเทพ	4	2.1	4	2.1	8	2.1	
มหาวิทยาลัยหอการค้า	-	-	3	1.6	3	1.8	
รวม	189	100	189	100	378	100	67.452

**หมายถึง มีนัยสำคัญที่ระดับ .01

จากตารางที่ 25 พบว่านักเรียนมุ่งหวังที่จะศึกษาคณะมหาวิทยาลัยเชียงใหม่มากที่สุดอันดับสาม จำนวนร้อยละ 23.8 เมื่อเปรียบเทียบกับสถาบันอุดมศึกษาที่มุ่งหวังศึกษาคณะมากที่สุดอันดับสามของนักเรียนทั้งสองแผนการเรียน พบว่า มีความแตกต่างกันอย่างมีนัยสำคัญที่ระดับ .01

ตารางที่ 26 จำนวนนักเรียนจำแนกตามสาขาวิชาที่มุ่งหวังศึกษามากที่สุดอันดับหนึ่ง

ตัวแปร	วิทยาศาสตร์		ศิลปะ		รวม		x ²
	จำนวน	ร้อยละ	จำนวน	ร้อยละ	จำนวน	ร้อยละ	
สาขาวิชาที่มุ่งหวังศึกษามากที่สุดอันดับหนึ่ง							242.882**
แพทย์	6	3.2	-	-	6	1.6	
ทันตแพทย์	8	4.2	1	0.5	9	2.4	
เทคนิคการแพทย์	4	2.1	-	-	4	1.1	
พยาบาลศาสตร์	24	12.7	-	-	24	6.3	
สัตวแพทยศาสตร์	4	2.1	1	0.5	5	1.3	
เภสัชศาสตร์	33	17.5	1	0.5	34	9.0	
วิทยาศาสตร์	12	6.3	-	-	12	3.2	
วิศวกรรมศาสตร์	31	16.4	3	1.6	34	9.0	
สถาปัตยกรรมศาสตร์	7	3.7	2	1.1	9	2.4	
พาณิชย์ บัญชี บริหารธุรกิจ ครุศาสตร์ ศึกษาศาสตร์	22	11.6	11	5.8	33	8.7	
พลศึกษา	3	1.6	22	11.6	25	6.6	
ศิลปศาสตร์ อักษรศาสตร์	1	0.5	42	22.2	43	11.4	
รัฐศาสตร์	7	3.7	12	6.3	19	5.0	
นิติศาสตร์	6	3.2	20	10.6	26	6.9	
เศรษฐศาสตร์	4	2.1	5	2.6	9	2.4	
สังคมสงเคราะห์ศาสตร์	-	-	2	1.1	2	0.5	
มนุษยศาสตร์	-	-	6	3.2	6	1.6	
ศิลปกรรม จิตกรรม							
ประติมากรรม	1	0.5	11	5.8	12	3.8	
นิเทศศาสตร์ วารสารศาสตร์	4	2.1	50	26.5	54	14.3	

ตารางที่ 26 (ต่อ)

ตัวแปร	วิทยาศาสตร์		ศิลปะ		รวม		x ²
	จำนวน	ร้อยละ	จำนวน	ร้อยละ	จำนวน	ร้อยละ	
เกษตรศาสตร์ วนศาสตร์ ประมง	12	6.3	-	-	12	3.2	
รวม	189	100	189	100	378	100	242.882

**หมายถึง มีนัยสำคัญที่ระดับ .01

จากตารางที่ 26 พบว่า สาขาวิชาที่นักเรียนมุ่งหวังศึกษาคือมากที่สุดอันดับหนึ่ง คือ นิเทศศาสตร์ หรือวารสารศาสตร์ จำนวนร้อยละ 14.3 เมื่อเปรียบเทียบสาขาวิชาที่มุ่งหวังศึกษาคือมากที่สุดอันดับหนึ่งของนักเรียนทั้งสองแผนการเรียน พบว่า มีความแตกต่างกันอย่างมีนัยสำคัญ .01

ศูนย์วิทยพัชรากร
จุฬาลงกรณ์มหาวิทยาลัย

ตารางที่ 27 จำนวนนักเรียนจำแนกตามสาขาวิชาที่มุ่งหวังศึกษาต่อมากที่สุด
อันดับสอง

ตัวแปร	วิทยาศาสตร์		ศิลปะ		รวม		x ²
	จำนวน	ร้อยละ	จำนวน	ร้อยละ	จำนวน	ร้อยละ	
สาขาวิชาที่มุ่งหวังศึกษาต่อมากที่สุดอันดับสอง							197.174**
ทันตแพทย์	3	1.6	-	-	3	0.8	
เทคนิคการแพทย์	4	2.1	-	-	4	1.1	
สาธารณสุขศาสตร์	4	2.1	-	-	4	1.1	
พยาบาลศาสตร์	15	7.9	2	1.1	17	4.5	
สัตวแพทยศาสตร์	3	1.6	-	-	3	0.8	
เภสัชศาสตร์	12	6.3	-	-	12	3.2	
วิทยาศาสตร์	22	11.6	-	-	22	5.8	
วิศวกรรมศาสตร์	16	8.5	2	1.1	18	4.8	
สถาปัตยกรรมศาสตร์	6	3.2	4	2.1	10	2.6	
พาณิชย บัญชี บริหารธุรกิจ เศรษฐศาสตร์ ศีลมูลศาสตร์	33	17.5	8	4.2	41	10.8	
พลศึกษา	3	1.6	13	6.9	16	4.2	
ศิลปศาสตร์ อักษรศาสตร์	1	0.5	30	15.9	31	8.2	
รัฐศาสตร์	10	5.3	15	7.9	25	6.6	
นิติศาสตร์	11	5.8	19	10.1	30	7.9	
เศรษฐศาสตร์	16	8.5	6	3.2	22	5.8	
สังคมสงเคราะห์ศาสตร์	2	1.1	14	7.4	16	4.2	
มนุษยศาสตร์	3	1.6	20	10.6	23	6.1	
ศิลปกรรม จิตรกรรม ประติมากรรม	3	1.6	15	7.9	18	4.8	

ตารางที่ 27 (ต่อ)

ตัวแปร	วิทยาศาสตร์		ศิลปะ		รวม		χ^2
	จำนวน	ร้อยละ	จำนวน	ร้อยละ	จำนวน	ร้อยละ	
นิเทศศาสตร์ หรือ วารสารศาสตร์	2	1.1	37	19.6	39	10.3	
เกษตรศาสตร์ วนศาสตร์ ประมง	20	10.6	4	2.1	24	6.3	
รวม	189	100	189	100	378	100	197.174

*หมายถึง มีนัยสำคัญที่ระดับ .01

จากตารางที่ 27 พบว่า สาขาวิชาที่นักเรียนมุ่งหวังศึกษาต่อมากที่สุด
อันดับสอง คือ พาณิชย บัญชี บริหารธุรกิจ จำนวนร้อยละ 10.8 เมื่อเปรียบเทียบ
สาขาวิชาที่มุ่งหวังศึกษาต่อมากที่สุดอันดับสองของนักเรียนทั้งสองแผนการเรียน พบว่า
มีความแตกต่างกันอย่างมีนัยสำคัญที่ระดับ .01

ศูนย์วิทยพัชกร
จุฬาลงกรณ์มหาวิทยาลัย

ตารางที่ 28 จำนวนนักเรียนจำแนกตามสาขาวิชาที่มุ่งหวังศึกษาต่อมากที่สุด
อันดับสาม

ตัวแปร	วิทยาศาสตร์		ศิลปะ		รวม		x ²
	จำนวน	ร้อยละ	จำนวน	ร้อยละ	จำนวน	ร้อยละ	
สาขาวิชาที่มุ่งหวังศึกษาต่อมากที่สุดอันดับสาม							125.497**
แพทย์	1	0.5	-	-	1	0.3	
เทคนิคการแพทย์	3	1.6	-	-	3	0.8	
สาธารณสุขศาสตร์	3	1.6	1	0.5	4	1.1	
พยาบาลศาสตร์	15	7.9	-	-	15	4.0	
เภสัชศาสตร์	2	1.1	-	-	2	0.5	
วิทยาศาสตร์	18	9.5	-	-	18	4.8	
วิศวกรรมศาสตร์	5	2.6	-	-	5	1.3	
สถาปัตยกรรมศาสตร์	4	2.1	-	-	4	1.1	
พาณิชย บัญชี บริหารธุรกิจ เศรษฐศาสตร์ ศึกษาศาสตร์	38	20.1	11	5.8	49	13.0	
พลศึกษา	6	3.2	28	14.8	34	9.0	
ศิลปศาสตร์ อักษรศาสตร์	6	3.2	16	8.5	22	5.8	
รัฐศาสตร์	9	4.8	21	11.1	30	7.9	
นิติศาสตร์	10	5.3	15	7.9	25	6.6	
เศรษฐศาสตร์	18	9.5	6	3.2	24	6.3	
สังคมสงเคราะห์ศาสตร์	5	2.6	9	4.8	14	3.7	
มนุษยศาสตร์	6	3.2	33	17.5	39	10.3	
ศิลปกรรม จิตรกรรม ประติมากรรม	5	2.6	17	9.0	22	5.8	



ตารางที่ 28 (ต่อ)

ตัวแปร	วิทยาศาสตร์		ศิลปะ		รวม		χ^2
	จำนวน	ร้อยละ	จำนวน	ร้อยละ	จำนวน	ร้อยละ	
นิเทศศาสตร์ หรือ วารสารศาสตร์	15	7.9	22	11.6	37	9.8	
เกษตรศาสตร์ วนศาสตร์ ประมง	20	10.6	10	5.3	30	7.9	
รวม	189	100	189	100	378	100	125.497

** หมายถึง มีนัยสำคัญที่ระดับ .01 หรือ $P < .01$

จากตารางที่ 28 พบว่า สาขาวิชาที่นักเรียนมุ่งหวังศึกษาค่อนข้างมากที่สุด
อันดับสาม คือ พาณิชย บัญชี บริหารธุรกิจ จำนวนร้อยละ 13.0 เมื่อเปรียบเทียบ
สาขาวิชาที่มุ่งหวังศึกษาค่อนข้างมากที่สุดอันดับสามของนักเรียนทั้งสองแผนการเรียน พบว่า
มีความแตกต่างกันอย่างมีนัยสำคัญที่ระดับ .01

ศูนย์วิทยพัทยากร
จุฬาลงกรณ์มหาวิทยาลัย

ตารางที่ 29 จำนวนนักเรียนจำแนกตามสถานที่ที่ต่อการทำงาน เมื่อสำเร็จ
การศึกษาแล้ว

ตัวแปร	วิทยาศาสตร์		ศิลปะ		รวม		x ²
	จำนวน	ร้อยละ	จำนวน	ร้อยละ	จำนวน	ร้อยละ	
สถานที่ต่อการทำงานเมื่อสำเร็จการศึกษาแล้ว							10.152 *
กรุงเทพมหานคร	127	67.2	145	76.7	272	72.0	
ภาคกลาง	24	12.7	11	5.8	35	9.3	
ภาคเหนือ	13	6.9	17	9.0	30	7.9	
ภาคใต้	12	6.3	11	5.8	23	6.1	
ภาคตะวันออกเฉียงเหนือ	13	6.9	5	2.6	18	4.8	
รวม	189	100	189	100	378	100	10.152

* หมายถึงมีนัยสำคัญที่ระดับ .05 หรือ $P < .05$

จากตารางที่ 29 พบว่า นักเรียนส่วนใหญ่ต่อการทำงานในกรุงเทพมหานครมากที่สุด ร้อยละ 72.0 รองลงมาคือ ภาคกลาง ร้อยละ 9.3 ส่วนน้อยที่สุดต่อการทำงานในภาคตะวันออกเฉียงเหนือร้อยละ 4.8 เมื่อเปรียบเทียบสถานที่ที่มีความต่อการทำงานเมื่อสำเร็จการศึกษาแล้วของนักเรียนทั้งสองแผนการเรียน พบว่ามีความแตกต่างกันอย่างมีนัยสำคัญที่ระดับ .05

กานภูมิหลังของครอบครัว

ตารางที่ 30 จำนวนนักเรียนจำแนกตามภูมิลำเนาของบิดามารดา

ตัวแปร	วิทยาศาสตร์		ศิลปะ		รวม		x ²
	จำนวน	ร้อยละ	จำนวน	ร้อยละ	จำนวน	ร้อยละ	
ภูมิลำเนาของบิดามารดา							7.763
กรุงเทพมหานคร	105	55.6	123	65.1	228	60.3	
ภาคกลาง	38	20.1	35	18.5	73	19.3	
ภาคเหนือ	9	4.8	12	6.3	21	5.6	
ภาคใต้	23	12.2	12	6.3	35	9.3	
ภาคตะวันออกเฉียงเหนือ	14	7.4	7	3.7	21	5.6	
รวม	189	100	189	100	378	100	7.763

จากตารางที่ 30 พบว่า นักเรียนส่วนใหญ่บิดามารดามีภูมิลำเนาอยู่ใน กรุงเทพมหานคร ร้อยละ 60.3 รองลงมาอยู่ในภาคกลาง ร้อยละ 19.3 ส่วนน้อยที่สุด อยู่ในภาคเหนือ และภาคตะวันออกเฉียงเหนือ เท่ากัน ร้อยละ 5.6

ศูนย์วิทยทรัพยากร
จุฬาลงกรณ์มหาวิทยาลัย

ตารางที่ 31 จำนวนนักเรียนจำแนกตามสภาพสมรสของบิดามารดา

ตัวแปร	วิทยาศาสตร์		ศิลปะ		รวม		χ^2
	จำนวน	ร้อยละ	จำนวน	ร้อยละ	จำนวน	ร้อยละ	
สภาพสมรสของบิดามารดา							8.859
อยู่ด้วยกัน	162	85.7	150	79.4	312	82.5	
หย่าหรือแยกกันอยู่	10	5.3	26	13.8	36	9.5	
บิดาถึงแก่กรรม	14	7.4	9	4.8	23	6.1	
มารดาถึงแก่กรรม	2	1.1	3	1.6	5	1.3	
ทั้งบิดาและมารดาถึงแก่กรรม	1	0.5	1	0.5	2	0.5	
รวม	189	100	189	100	378	100	8.859

จากตารางที่ 31 พบว่า นักเรียนส่วนใหญ่บิดามารดาอยู่ด้วยกันร้อยละ 82.5 รองลงมาหย่าหรือแยกกันอยู่ร้อยละ 9.5 ส่วนน้อยที่สุดที่ทั้งบิดาและมารดาถึงแก่กรรมร้อยละ 0.5

ศูนย์วิทยทรัพยากร
จุฬาลงกรณ์มหาวิทยาลัย

ตารางที่ 32 จำนวนนักเรียนจำแนกตามจำนวนบุตรของบิดามารดา

ตัวแปร	วิทยาศาสตร์		ศิลปะ		รวม		χ^2
	จำนวน	ร้อยละ	จำนวน	ร้อยละ	จำนวน	ร้อยละ	
จำนวนบุตรของบิดามารดา							5.226
1-3 คน	73	38.6	83	43.9	156	41.3	
4-6 คน	86	45.5	78	41.3	164	43.4	
7 คนขึ้นไป	30	15.9	28	14.8	58	15.3	
รวม	189	100	189	100	378	100	5.226

จากตารางที่ 32 พบว่า นักเรียนส่วนใหญ่บิดามารดามีบุตร 4-6 คน จำนวนร้อยละ 43.4 รองลงมาบิดามารดามีบุตร 1-3 คน จำนวนร้อยละ 41.3 ส่วนน้อยที่สุดบิดามารดามีบุตร 7 คนขึ้นไปจำนวนร้อยละ 15.3

ศูนย์วิทยทรัพยากร
จุฬาลงกรณ์มหาวิทยาลัย

ตารางที่ 33 จำนวนนักเรียนจำแนกตามลำดับที่ของบุคร

ตัวแปร	วิทยาศาสตร์		ศิลปะ		รวม		x^2
	จำนวน	ร้อยละ	จำนวน	ร้อยละ	จำนวน	ร้อยละ	
ลำดับที่ของบุคร							2.855
คนที่ 1	54	28.6	60	31.7	114	30.2	
คนที่ 2	45	23.8	50	26.5	95	25.1	
คนที่ 3	32	16.9	26	13.8	58	15.3	
คนที่ 4	15	7.9	15	7.9	30	7.9	
คนที่ 5	18	9.5	14	7.4	32	8.5	
คนที่ 6	13	6.9	9	4.8	22	5.8	
คนที่ 7	6	3.2	8	4.2	14	3.7	
คนที่ 8	2	1.1	2	1.1	4	1.1	
คนที่ 9	3	1.6	4	2.1	7	1.9	
คนที่ 10	1	0.5	1	0.5	2	0.5	
รวม	189	100	189	100	378	100	2.855

จากตารางที่ 33 พบว่า นักเรียนส่วนใหญ่เป็นบุครคนที่ 1 ของบิกามารการ้อยละ 30.2 รองลงมาเป็นบุครคนที่ 2 ของบิกามารการ้อยละ 25.1 ส่วนน้อยที่สุดเป็นบุคร คนที่ 10 ของบิกามารการ้อยละ 0.5

ตารางที่ 34 จำนวนนักเรียนจำแนกตามอาชีพของบิดา

ตัวแปร	วิทยาศาสตร์		ศิลปะ		จำนวน		x ²
	จำนวน	ร้อยละ	จำนวน	ร้อยละ	จำนวน	ร้อยละ	
อาชีพของบิดา							18.210 **
รับราชการ	41	21.7	33	17.5	74	19.6	
พนักงานรัฐวิสาหกิจ	3	1.6	12	6.3	15	4.0	
พนักงานหรือลูกจ้างเอกชน	20	10.6	36	19.0	56	14.8	
เกษตรกร กสิกรรมประมง	15	7.9	4	2.1	19	5.0	
เจ้าของหรือผู้ประกอบการ							
กิจการส่วนตัว	95	50.3	94	49.7	189	50.0	
ไม่ได้ประกอบอาชีพ	15	7.9	10	5.3	25	6.6	
รวม	189	100	189	100	378	100	18.210

** หมายถึง มีนัยสำคัญที่ระดับ .01 หรือ $P < .01$

จากตารางที่ 34 พบว่า นักเรียนส่วนใหญ่บิดามีอาชีพเป็นเจ้าของหรือผู้ประกอบการกิจการส่วนตัว ร้อยละ 50.0 รองลงมาบิดามีอาชีพรับราชการร้อยละ 19.6 ส่วนน้อยที่สุดบิดามีอาชีพเป็นพนักงานรัฐวิสาหกิจ ร้อยละ 4.0

ตารางที่ 35 จำนวนนักเรียนจำแนกตามอาชีพของมารดา

ตัวแปร	วิทยาศาสตร์		ศิลปะ		รวม		x ²
	จำนวน	ร้อยละ	จำนวน	ร้อยละ	จำนวน	ร้อยละ	
อาชีพของมารดา							6.401
รับราชการ	10	5.3	10	5.3	20	5.3	
พนักงานรัฐวิสาหกิจ	3	1.6	5	2.6	8	2.1	
พนักงานหรือลูกจ้างเอกชน	10	5.3	16	8.5	26	6.9	
เจ้าของหรือผู้ประกอบการส่วนตัว	83	43.9	73	38.6	156	41.3	
เกษตรกร กสิกรรม ประมง	14	7.4	6	3.2	20	5.3	
ไม่ได้ประกอบอาชีพ	69	36.5	79	41.8	148	39.2	
รวม	189	100	189	100	378	100	6.401

จากตารางที่ 35 พบว่า นักเรียนส่วนใหญ่มารดาประกอบอาชีพเป็นเจ้าของหรือผู้ประกอบการส่วนตัวร้อยละ 41.3 รองลงมามารดาไม่ได้ประกอบอาชีพร้อยละ 39.2 ส่วนน้อยที่สุดมารดาประกอบอาชีพเป็นพนักงานรัฐวิสาหกิจร้อยละ 2.1 เมื่อจำแนกตามแผนการเรียนพบว่า นักเรียนแผนการเรียนสายวิทยาศาสตร์ส่วนใหญ่มารดาประกอบอาชีพเป็นเจ้าของหรือผู้ประกอบการส่วนตัวร้อยละ 43.9 รองลงมามารดาไม่ได้ประกอบอาชีพร้อยละ 36.5 ส่วนน้อยที่สุดมารดาประกอบอาชีพเป็นพนักงานรัฐวิสาหกิจร้อยละ 1.6 ส่วนนักเรียนแผนการเรียนสายศิลปะส่วนใหญ่มารดาไม่ได้ประกอบอาชีพร้อยละ 41.8 รองลงมามารดาเป็นเจ้าของหรือผู้ประกอบการส่วนตัวร้อยละ 38.6 ส่วนน้อยที่สุดมารดาประกอบอาชีพเป็นพนักงานรัฐวิสาหกิจร้อยละ 2.6

ตารางที่ 36 จำนวนนักเรียนจำแนกตามการศึกษาสูงสุดของบิดา

ตัวแปร	วิทยาศาสตร์		ศิลปะ		รวม		x ²
	จำนวน	ร้อยละ	จำนวน	ร้อยละ	จำนวน	ร้อยละ	
การศึกษาสูงสุดของบิดา ต่ำกว่า ป.4	21	11.1	11	5.8	32	8.5	19.770 **
ป.4	66	34.9	58	30.7	124	32.8	
ป.7 หรือ ม.3 เกิม	19	10.1	18	9.5	37	9.8	
มศ.3 หรือ ม.6 เกิม	30	15.9	15	7.9	45	11.9	
มศ.5 ม.8 เกิมหรือ เทียบเท่า	26	13.8	44	23.3	70	18.5	
อนุปริญญา หรือเทียบเท่า	13	6.9	18	9.5	31	8.2	
ปริญญาตรี	12	6.3	15	7.9	27	7.1	
สูงกว่าปริญญาตรี	2	1.1	10	5.3	12	3.2	
รวม	189	100	189	100	378	100	19.770

**หมายถึง มีนัยสำคัญที่ระดับ .01 หรือ $P < .01$

จากตารางที่ 36 พบว่า นักเรียนส่วนใหญ่บิดามีการศึกษาสูงสุดชั้น ป.4 ร้อยละ 32.8 รองลงมาบิดามีการศึกษาสูงสุด มศ.5 ม.8 เกิมหรือเทียบเท่าร้อยละ 18.5 ส่วนน้อยที่สุด บิดามีการศึกษาสูงกว่าปริญญาตรีร้อยละ 3.2 เมื่อเปรียบเทียบ การศึกษาสูงสุดของบิดาของนักเรียนทั้งสองแผนการเรียน พบว่า มีความแตกต่างกัน อย่างมีนัยสำคัญที่ระดับ .01



ตารางที่ 37 จำนวนนักเรียนจำแนกตามการศึกษาสูงสุดของมารดา

ตัวแปร	วิทยาศาสตร์		ศิลปะ		รวม		x ²
	จำนวน	ร้อยละ	จำนวน	ร้อยละ	จำนวน	ร้อยละ	
การศึกษาสูงสุดของมารดา ต่ำกว่า ป.4	24	12.7	23	12.2	47	12.4	13.863
ป.4	97	51.3	71	37.6	168	44.4	
ป.7 หรือ ม.3 เกิม	22	11.6	20	10.6	42	11.1	
มศ.3 หรือ ม.6 เกิม	11	5.8	23	12.2	34	9.0	
มศ.5 ม.8 เกิมหรือ เทียบเท่า	18	9.5	30	15.9	48	12.7	
อนุปริญญา หรือเทียบเท่า	4	2.1	8	4.2	12	3.2	
ปริญญาตรี	12	6.3	14	7.4	26	6.9	
สูงกว่าปริญญาตรี	1	0.5	-	-	1	0.3	
รวม	189	100	189	100	378	100	13.863

จากตารางที่ 37 พบว่า นักเรียนส่วนใหญ่มารดามีการศึกษาสูงสุดชั้น
 ป.4 ร้อยละ 44.4 รองลงมามารดามีการศึกษาสูงสุด มศ.5 ม.8 เกิม หรือ
 เทียบเท่าร้อยละ 12.7 ส่วนน้อยที่สุดมารดามีการศึกษาสูงกว่าปริญญาตรีร้อยละ 0.3

ตารางที่ 38 จำนวนนักเรียนจำแนกตามรายได้เฉลี่ยต่อเดือนของบิดา

ตัวแปร	วิทยาศาสตร์		ศิลปะ		รวม		x ²
	จำนวน	ร้อยละ	จำนวน	ร้อยละ	จำนวน	ร้อยละ	
รายได้เฉลี่ยต่อเดือนของบิดา							26.139**
ไม่มีรายได้	5	2.6	7	3.7	12	3.2	
ต่ำกว่า 1,000 บาท	3	1.6	5	2.6	8	2.1	
1,001-2,000 บาท	8	4.2	14	7.4	22	5.8	
2,001-3,000 บาท	30	15.9	14	7.4	44	11.6	
3,001-5,000 บาท	68	36.0	38	20.1	106	28.0	
5,001-7,000 บาท	23	12.2	38	20.1	61	16.1	
7,001-9,000 บาท	14	7.4	29	15.3	43	11.4	
มากกว่า 9,000 บาทขึ้นไป	38	20.1	44	23.3	82	21.7	
รวม	189	100	189	100	378	100	26.139

**หมายถึงมีนัยสำคัญที่ระดับ .01 หรือ $P < .01$

จากตารางที่ 38 พบว่า นักเรียนส่วนใหญ่บิดามีรายได้เฉลี่ยต่อเดือน 3,001-5,000 บาท ร้อยละ 28.0 รองลงมาบิดามีรายได้เฉลี่ยต่อเดือนมากกว่า 9,000 บาทขึ้นไปร้อยละ 21.7 ส่วนน้อยที่สุดบิดามีรายได้เฉลี่ยต่อเดือนต่ำกว่า 1,000 บาท ร้อยละ 2.1 เมื่อเปรียบเทียบรายได้เฉลี่ยต่อเดือนของบิดาของนักเรียนทั้งสองแผนการเรียน พบว่า มีความแตกต่างกันอย่างมีนัยสำคัญที่ระดับ .01

ตารางที่ 39 จำนวนนักเรียนจำแนกตามรายได้เฉลี่ยต่อเดือนของมารดา

ตัวแปร	วิทยาศาสตร์		ศิลปะ		รวม		x ²
	จำนวน	ร้อยละ	จำนวน	ร้อยละ	จำนวน	ร้อยละ	
รายได้เฉลี่ยต่อเดือนของมารดา ไม่มีรายได้	68	36.0	63	33.3	131	34.7	8.668
ต่ำกว่า 1,000 บาท	3	1.6	9	4.8	12	3.2	
1,001-2,000 บาท	15	7.9	15	7.9	30	7.9	
2,001-3,000 บาท	27	14.3	23	12.2	50	13.7	
3,001-5,000 บาท	31	16.4	19	10.1	50	13.2	
5,001-7,000 บาท	18	9.5	26	13.8	44	11.6	
7,001-9,000 บาท	10	5.3	12	6.3	22	5.8	
มากกว่า 9,000 บาทขึ้นไป	17	9.0	22	11.6	39	10.3	
รวม	189	100	189	100	378	100	

จากตารางที่ 39 พบว่า นักเรียนส่วนใหญ่มารดาไม่มีรายได้อ้อยละ 34.7 รองลงมามารดามีรายได้เฉลี่ยต่อเดือน 2,001-3,000 บาท ร้อยละ 13.7 ส่วนน้อยที่สุด มารดามีรายได้ต่ำกว่า 1,000 บาท ร้อยละ 3.2

ตารางที่ 40 จำนวนนักเรียนจำแนกตามรายได้เฉลี่ยต่อเดือนของผู้ปกครอง

ตัวแปร	วิทยาศาสตร์		ศิลปะ		รวม		x ²
	จำนวน	ร้อยละ	จำนวน	ร้อยละ	จำนวน	ร้อยละ	
รายได้เฉลี่ยต่อเดือนของผู้ปกครอง ไม่มีรายได้	-	-	-	-	-	-	6.163
ต่ำกว่า 1,000 บาท	6	11.5	3	6.5	9	9.2	
1,001-2,000 บาท	4	7.7	4	8.7	8	8.2	
2,001-3,000 บาท	13	2.5	8	17.4	21	21.4	
3,001-5,000 บาท	16	30.8	11	23.9	27	27.6	
5,001-7,000 บาท	4	7.7	7	15.2	11	11.2	
7,001-9,000 บาท	6	10.5	6	13.0	12	12.2	
มากกว่า 9,000 บาทขึ้นไป	3	5.8	7	15.2	10	10.2	
รวม	189	100	189	100	378	100	6.163

จากตารางที่ 40 พบว่า นักเรียนส่วนใหญ่ของผู้ปกครองมีรายได้เฉลี่ยต่อเดือน 3,001-5,000 บาท ร้อยละ 27.6 รองลงมาของผู้ปกครองมีรายได้เฉลี่ยต่อเดือน 2,001-3,000 บาท ร้อยละ 21.4 ไม่มีนักเรียนคนเดียวเลยที่ผู้ปกครองไม่มีรายได้

ตารางที่ 41 จำนวนนักเรียนจำแนกตามความมุ่งหวังของบิกามารคา หรือผู้ปกครอง
เกี่ยวกับความต้องการศึกษาต่อระดับอุดมศึกษา

ตัวแปร	วิทยาศาสตร์		ศิลปะ		รวม		χ^2
	จำนวน	ร้อยละ	จำนวน	ร้อยละ	จำนวน	ร้อยละ	
ความมุ่งหวังของบิกามารคา หรือผู้ปกครอง เกี่ยวกับความ ต้องการศึกษาต่อระดับอุดมศึกษา ต้องการให้ศึกษาต่อ ไม่ต้องการให้ศึกษาต่อ	182	96.3	188	99.5	370	97.9	4.725
	7	3.7	1	0.5	8	2.1	
รวม	189	100	189	100	378	100	4.725

จากตารางที่ 41 พบว่า นักเรียนส่วนใหญ่บิกามารคาหรือผู้ปกครองต้องการ
ให้ศึกษาต่อระดับอุดมศึกษาร้อยละ 97.9 นอกจากนั้นร้อยละ 2.1 ไม่ต้องการให้ศึกษาต่อ

ศูนย์วิทยทรัพยากร
จุฬาลงกรณ์มหาวิทยาลัย

ตารางที่ 42 จำนวนนักเรียนจำแนกตามความถี่ในการแนะนำหรือกระตุ้นเกี่ยวกับการศึกษาคอร์สกับอุดมศึกษา

ตัวแปร	วิทยาศาสตร์		ศิลปะ		รวม		x ²
	จำนวน	ร้อยละ	จำนวน	ร้อยละ	จำนวน	ร้อยละ	
ความถี่ในการแนะนำหรือกระตุ้นเกี่ยวกับการศึกษาคอร์สกับอุดมศึกษา							0.783
ไม่เคยเลย	9	4.8	6	3.2	15	4.0	
นาน ๆ ครั้ง	19	10.1	18	9.5	37	9.8	
บางครั้งบางคราว	81	42.9	86	45.5	167	44.2	
บ่อยที่สุด	80	42.3	79	41.8	159	42.1	
รวม	189	100	189	100	378	100	0.783

จากตารางที่ 42 พบว่า นักเรียนส่วนมากมีคามารคาหรือผู้ปกครองให้การแนะนำหรือกระตุ้นเกี่ยวกับการศึกษาคอร์สกับอุดมศึกษาเป็นบางครั้งบางคราว ร้อยละ 44.2 รองลงมา บิคามารคาหรือผู้ปกครองแนะนำหรือกระตุ้นเกี่ยวกับการศึกษาคอร์สกับอุดมศึกษาบ่อยที่สุด ร้อยละ 42.1 ส่วนน้อยที่สุดที่มีคามารคาหรือผู้ปกครอง ไม่เคยให้คำแนะนำหรือกระตุ้นเกี่ยวกับการศึกษาคอร์สกับอุดมศึกษาเลย ร้อยละ 4.0

ตารางที่ 43 ความคิดเห็นของนักเรียนที่เกี่ยวกับการเมือง สังคม เศรษฐกิจ และแนวทางการดำเนินชีวิต

ความคิดเห็น	วิทยาศาสตร์		ศิลปะ		รวม		t
	\bar{X}	S.D.	\bar{X}	S.D.	\bar{X}	S.D.	
ก้านการเมือง							
1. ผู้แทนราษฎรส่วนใหญ่ในปัจจุบันทำประโยชน์ให้แก่ประเทศชาติ	2.79	0.97	3.01	1.03	2.90	1.00	-2.11*
2. วิธีการเมืองของไทยในอนาคตมีลักษณะเป็นประชาธิปไตยที่แท้จริง	2.89	1.07	3.19	1.01	3.04	1.05	-2.72**
ก้านสังคม							
1. สภาพสังคมไทยในปัจจุบันมีความเป็นธรรม	2.14	0.86	2.35	0.98	2.25	0.93	-2.24*
2. ปัญหาการว่างงานในปัจจุบันมีความรุนแรงมากขึ้น	4.29	0.84	4.42	0.77	4.36	0.81	-1.60
ก้านเศรษฐกิจ							
1. รัฐบาลเข้ามาประกอบวิสาหกิจให้น้อยกว่าปัจจุบัน	3.31	0.91	3.42	0.96	3.37	0.94	-1.10
2. ในการลงทุนประเภทอุตสาหกรรม รัฐบาลเปิดโอกาสให้ทุกประเทศมีโอกาสเท่าเทียมกัน	3.50	1.10	3.56	1.10	3.53	1.00	-0.56
3. ในฐานะที่เป็นคนไทยเราควรต่อต้านสินค้าต่างประเทศ	3.80	1.07	3.70	1.06	3.75	1.06	0.97

ตารางที่ 43 (ต่อ)

ความคิดเห็น	วิทยาศาสตร์		ศิลปะ		รวม		t
	\bar{X}	S.D.	\bar{X}	S.D.	\bar{X}	S.D.	
<u>ค่านิยมทางการดำเนินชีวิต</u>							
1. มีความจริงจังในชีวิต	3.86	0.85	3.83	0.87	3.85	0.86	0.36
2. มีความนึกคิดของตนเอง เป็นอิสระ	4.26	0.74	4.33	0.74	4.29	0.74	0.90
3. เคารพผู้อาวุโสกว่า	4.33	0.63	4.50	0.70	4.42	0.67	-2.48 *
4. ให้ความช่วยเหลือแก่ผู้ เพื่อนฝูง	4.24	0.52	4.28	0.62	4.26	0.57	-0.63
5. ให้ความช่วยเหลือแก่ผู้ ญาติพี่น้อง	4.29	0.64	4.28	0.68	4.28	0.66	0.16
6. ซื่อสัตย์และมีภาระผูกพัน ครอบครัว	4.46	0.60	4.50	0.66	4.48	0.63	-0.65
7. ยึดมั่นในธรรมะของศาสนา	4.24	0.64	4.19	0.70	4.22	0.67	0.77
8. มีความทะเยอทะยาน ทำงานเพื่อความสำเร็จ	4.22	0.70	4.32	0.87	4.27	0.79	-1.23

* หมายถึง มีนัยสำคัญที่ระดับ .05 หรือ $P < 0.5$

** หมายถึง มีนัยสำคัญที่ระดับ .01 หรือ $P < 0.1$

จากตารางที่ 43 พบว่า นักเรียนมีความคิดเห็นทางค่านิยมมีค่าเฉลี่ยสูงสุดเกี่ยวกับวิถีการ เมืองของไทยในอนาคตมีลักษณะเป็นประชาธิปไตยที่แท้จริงทางค่านิยม มีค่าเฉลี่ยสูงสุดเกี่ยวกับปัญหาการว่างงานในปัจจุบันมีความรุนแรงมากขึ้น ทางค่านิยม เศรษฐกิจ มีค่าเฉลี่ยสูงสุดเกี่ยวกับในฐานะที่เป็นคนไทยเราควรต่อต้านสินค้าต่างประเทศ ทางค่านิยมแนวทางการดำเนินชีวิต มีค่าเฉลี่ยสูงสุด เกี่ยวกับซื่อสัตย์และมีภาระผูกพันครอบครัว

ตอนที่ 2 การศึกษาเปรียบเทียบลักษณะเฉพาะ 4 ด้านของนักเรียนชั้นมัธยมศึกษาปีที่ 6 ในกรุงเทพมหานคร แผนการเรียนสายวิทยาศาสตร์ และ แผนการเรียนสายศิลปะ ได้ผลดังนี้

ข้อมูลส่วนตัว

1. ตัวแปรที่มีความแตกต่างกันอย่างมีนัยสำคัญที่ระดับ .01 คือการชอบอ่านหนังสือประเภทวิทยาศาสตร์ และเทคโนโลยี
2. นักเรียนแผนการเรียนสายวิทยาศาสตร์ ชอบอ่านหนังสือประเภทวิทยาศาสตร์ และเทคโนโลยีมากกว่านักเรียนแผนการเรียนสายศิลปะค่าเฉลี่ย 0.67 (3.45-2.78)
3. ตัวแปรอื่น ๆ ซึ่งได้แก่ เพศ อายุ ศาสนา ประเภทของโรงเรียน สัมฤทธิผลทางการเรียน ความคุ้นเคยกับครู-อาจารย์ในโรงเรียน ที่พักอาศัย ผู้อุปการะค่านการเงิน การได้รับรางวัลเรียนดี การเข้าร่วมกิจกรรมนอกห้องเรียน ความคิดเห็นในการตั้งใจเรียน วิชาที่ชอบเรียนขณะที่เรียนอยู่ในชั้นมัธยมศึกษาปีที่ 5 ไม่มีความแตกต่างกันอย่างมีนัยสำคัญที่ระดับ .05
4. จากความแตกต่างของนักเรียนทั้งสองแผนการเรียน จะนำเสนอในรูปแบบของแผนภูมิได้ดังต่อไปนี้ ตามแผนภูมิที่ 1

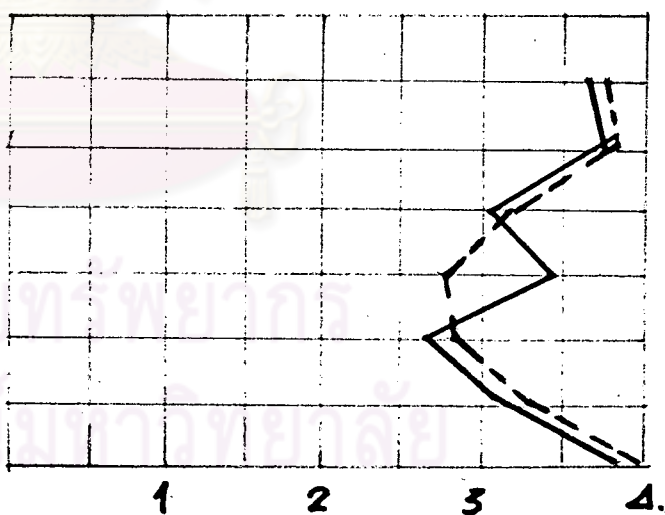
ศูนย์วิทยทรัพยากร
จุฬาลงกรณ์มหาวิทยาลัย

แผนภูมิที่ 1 เปรียบเทียบค่าเฉลี่ยของหนังสือที่ชอบอ่านโดยจำแนกกรมแผนการเรียน

ตัวแปร	วิทยาศาสตร์	ศิลปะ	ความมีนัยสำคัญ ที่ระดับ
1. หนังสือเหล่านี้ท่านชอบอ่านเพียงใด			
กีฬา หักผ่อนหย่อนใจ การท่องเที่ยว	3.73	3.76	
เรื่องลึกลับตลกตลก	3.75	3.64	
นวนิยายเรื่องสั้น ละคร ร้อยกรอง	3.02	3.07	
วิทยาศาสตร์และเทคโนโลยี	3.45	2.78	.01
ธุรกิจการเงินการโฆษณา	2.70	2.83	
ประวัติศาสตร์ การเมือง สังคม	3.04	3.07	
หนังสือพิมพ์รายวัน	3.82	3.94	

หนังสือเหล่านี้ท่านชอบอ่านเพียงไร

- กีฬาพักผ่อนหย่อนใจ การท่องเที่ยว
- เรื่องลึกลับตลกตลก
- นวนิยายเรื่องสั้น ละคร ร้อยกรอง
- วิทยาศาสตร์ และเทคโนโลยี
- ธุรกิจการเงิน การโฆษณา
- ประวัติศาสตร์ การเมือง สังคม
- หนังสือพิมพ์รายวัน



_____ หมายถึงแผนการเรียนสายวิทยาศาสตร์

----- หมายถึงแผนการเรียนสายศิลปะ

แผนการศึกษาและอาชีพ

1. ทัวแปรที่มีความแตกต่างกันอย่างมีนัยสำคัญที่ระดับ .01 ไค้แก่ องค์ประกอบสำคัญในการศึกษาระดับอุดมศึกษา ที่เกี่ยวกับผลการเรียนที่ผ่านมา ปัจจัยที่มีอิทธิพลต่อการตัดสินใจเลือกสถาบันอุดมศึกษาที่เกี่ยวข้องกับ ครู-อาจารย์ และเพื่อนฝูง องค์ประกอบที่มีอิทธิพลต่อการตัดสินใจเลือกอาชีพที่เกี่ยวข้องกับบิคามารคาอยากไห้ประกอบอาชีพสถาบันที่มุ่งหวังศึกษาค้อมากที่สุดอันดับหนึ่ง สถาบันที่มุ่งหวังศึกษาค้อมากที่สุด อันดับสอง สถาบันที่มุ่งหวังศึกษาค้อมากที่สุดอันดับสาม สาขาวิชาที่มุ่งหวังศึกษาค้อมากที่สุดอันดับหนึ่ง สาขาวิชาที่มุ่งหวังศึกษาค้อมากที่สุดอันดับสอง สาขาวิชาที่มุ่งหวังศึกษาค้อมากที่สุดอันดับสาม

ทัวแปรที่มีความแตกต่างกันอย่างมีนัยสำคัญที่ระดับ .05 ไค้แก่ องค์ประกอบที่มีอิทธิพลต่อการตัดสินใจเลือกอาชีพที่เกี่ยวข้องกับความมีหน้ามีตามีเกียรติในสังคม วิชาที่เลือกนั้นสัมพันธ์กับการเลือกอาชีพและสถานที่ที่ท้องการท้งานเมื่อสำเร็จการศึกษาแล้ว

2. องค์ประกอบสำคัญในการศึกษาค้อระดับอุดมศึกษาที่เกี่ยวข้องผลการเรียนที่ผ่านมา พบว่า นักเรียนแผนการเรียนสายวิทยาศาสตร์ มีความเห็นว่า ผลการเรียนที่ผ่านมามีความสำคัญน้อยกว่า ความคึกเห็นของนักเรียนแผนการเรียนสายศิลปะ ค้วยค่าเฉลี่ย 0.24 (3.24-3.00)

3. องค์ประกอบที่มีอิทธิพลต่อการตัดสินใจเลือกสถาบันอุดมศึกษาที่เกี่ยวข้องกับครู-อาจารย์ และเพื่อนฝูง พบว่า นักเรียนแผนการเรียนสายวิทยาศาสตร์ มีความเห็นว่า ทั้งครู-อาจารย์ และเพื่อนฝูง มีอิทธิพลน้อยกว่า ความคึกเห็นของนักเรียนแผนการเรียนสายศิลปะ ค้วยค่าเฉลี่ย 0.37 (3.29-2.92) และ 0.27 (2.79-2.52) ทามล่ำคับ

4. องค์ประกอบที่มีอิทธิพลต่อการตัดสินใจเลือกอาชีพที่เกี่ยวข้องกับบิคามารคาอยากไห้ประกอบอาชีพ พบว่า นักเรียนแผนการเรียนสายวิทยาศาสตร์ มีความเห็นว่า บิคามารคามิทธิพลต่อการตัดสินใจเลือกอาชีพน้อยกว่าความคึกเห็นของนักเรียนแผนการเรียนสายศิลปะ ค้วยค่าเฉลี่ย 0.25 (3.44-3.19)

5. สถาบันอุดมศึกษาที่มุ่งหวังศึกษาคอมากที่สุดอันดับหนึ่ง พบว่า นักเรียนทั้งสองแผนการเรียนเลือกจุฬาลงกรณ์มหาวิทยาลัย แต่นักเรียนแผนการเรียนสายศิลปะเลือกมากกว่า ร้อยละ 5.9 (46.6-40.7)
6. สถาบันอุดมศึกษาที่มุ่งหวังศึกษาคอมากที่สุดอันดับสอง พบว่า นักเรียนทั้งสองแผนการเรียนเลือกมหาวิทยาลัยธรรมศาสตร์ แต่นักเรียนแผนการเรียนสายศิลปะเลือกมากกว่า ร้อยละ 19.9 (45.5-26.5)
7. สถาบันอุดมศึกษาที่มุ่งหวังศึกษาคอมากที่สุดอันดับสาม พบว่า นักเรียนทั้งสองแผนการเรียนเลือกมหาวิทยาลัยเชียงใหม่ แต่นักเรียนแผนการเรียนสายศิลปะเลือกมากกว่า ร้อยละ 2.1 (24.9-22.8)
8. สาขาวิชาที่มุ่งหวังศึกษาคอมากที่สุดอันดับหนึ่ง พบว่า นักเรียนแผนการเรียนสายวิทยาศาสตร์เลือก เกษศาสตร์ ร้อยละ 17.5 ส่วนนักเรียนแผนการเรียนสายศิลปะ เลือกนิเทศศาสตร์ หรือวารสารศาสตร์ ร้อยละ 26.5
9. สาขาวิชาที่มุ่งหวังศึกษาคอมากที่สุดอันดับสอง พบว่านักเรียนแผนการเรียนสายวิทยาศาสตร์เลือกพาณิชย บัญชี บริหารธุรกิจ ร้อยละ 17.5 ส่วนนักเรียนแผนการเรียนสายศิลปะ เลือกนิเทศศาสตร์ หรือวารสารศาสตร์ ร้อยละ 19.6
10. สาขาวิชาที่มุ่งหวังศึกษาคอมากที่สุดอันดับสาม พบว่า นักเรียนแผนการเรียนสายวิทยาศาสตร์ เลือกพาณิชย บัญชี บริหารธุรกิจ ร้อยละ 20.1 ส่วนนักเรียนแผนการเรียนสายศิลปะเลือกมนุษยศาสตร์ ร้อยละ 17.5
11. ปัจจัยที่มีอิทธิพลต่อการตัดสินใจเลือกอาชีพที่เกี่ยวกับความมีหน้ามีกามีเกียรติในสังคม พบว่า นักเรียนแผนการเรียนสายวิทยาศาสตร์มีความเห็นว่า ความมีหน้ามีกามีเกียรติในสังคมมีอิทธิพลน้อยกว่าความคิดเห็นของนักเรียนสายศิลปะ ค่าเฉลี่ย 0.21 (3.29-3.08)
12. วิชาที่เลือกเรียนนั้นสัมพันธ์กับการเลือกอาชีพ พบว่า นักเรียนแผนการเรียนสายวิทยาศาสตร์มีความเห็นว่าวิชาที่เลือกเรียนนั้นสัมพันธ์กับการเลือกอาชีพมากกว่า นักเรียนแผนการเรียนสายศิลปะ ค่าเฉลี่ย 0.21 (4.16-3.95)

13. สถานที่ ๆ ต้องการทำงานหลังจากสำเร็จการศึกษาแล้ว พบว่านักเรียนทั้งสองแผนการเรียนต้องการทำงานในกรุงเทพมหานคร แต่นักเรียนแผนการเรียนสายศิลป์มีความต้องการมากกว่าร้อยละ 9.5 (76.7-67.2)

14. ตัวแปรอื่น ๆ ซึ่งได้แก่ ความคิดเห็นเกี่ยวกับความสำคัญของการได้ศึกษาต่อในมหาวิทยาลัย วิธีหนังสือเพื่อศึกษาต่อ และปัจจัยที่มีอิทธิพลต่อการเลือกสาขาวิชา ไม่มีความแตกต่างกันอย่างมีนัยสำคัญที่ระดับ .05

15. จากความแตกต่างของนักเรียนทั้งสองแผนการเรียน จะนำเสนอในรูปของแผนภูมิไค้คงต่อไปนี้ ตามแผนภูมิที่ 2-9



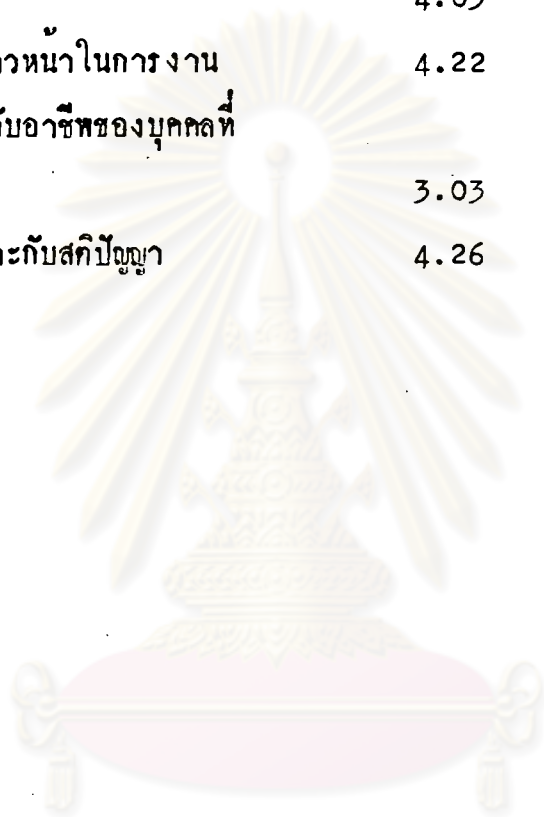
ศูนย์วิทยพัทยากร
จุฬาลงกรณ์มหาวิทยาลัย

แผนภูมิที่ 2 เปรียบเทียบค่าเฉลี่ยขององค์ประกอบสำคัญในการศึกษาระดับ
อุดมศึกษา องค์ประกอบที่มีอิทธิพลต่อการตัดสินใจเลือกสถาบันอุดมศึกษา
และองค์ประกอบที่มีอิทธิพลต่อการตัดสินใจเลือกอาชีพ โดยจำแนกตาม
แผนการเรียน

ตัวแปร	วิทยาศาสตร์	ศิลปะ	ความมีนัยสำคัญ ที่ระดับ
องค์ประกอบสำคัญในการศึกษาระดับอุดมศึกษา			
ทุนทรัพย์	3.76	3.77	
สติปัญญา	4.13	4.12	
ผลการเรียนที่ผ่านมา	3.00	3.24	.01
สุขภาพ	3.79	3.65	
ความคิดเห็นของบิดามารดา	3.46	3.63	
องค์ประกอบที่มีอิทธิพลต่อการตัดสินใจเลือก สถาบันอุดมศึกษา			
บิดามารดาหรือผู้ปกครอง	3.15	3.34	
ครู-อาจารย์	2.92	3.29	.01
จำนวนผู้สอบคัดเลือก	3.60	3.79	
ความสะดวกในการเดินทาง	2.71	2.82	
เพื่อนฝูง	2.52	2.79	.01
ความมีชื่อเสียงของสถาบัน	3.06	3.18	
ความมีชื่อเสียงของอาจารย์	2.43	2.57	
องค์ประกอบที่มีอิทธิพลต่อการตัดสินใจ เลือกอาชีพ			
ความมีหน้ามีตามีเกียรติในสังคม	3.08	3.29	.05
บิดามารดาอยากให้ประกอบอาชีพ	3.19	3.44	.01
มีคุณประโยชน์ต่อประเทศชาติเมื่อ เทียบกับอาชีพอื่น	3.56	3.40	

แผนภูมิที่ 2 (ต่อ)

ตัวแปร	วิทยาศาสตร์	ศิลปะ	ความมีนัยสำคัญ ที่ระดับ
มีรายได้	4.03	4.13	
เปิดโอกาสให้ก้าวหน้าในการทำงาน	4.22	4.28	
เป็นอาชีพเดียวกับอาชีพของบุคคลที่ ยกย่องนับถือ	3.03	3.20	
เป็นอาชีพที่เหมาะสมกับสติปัญญา	4.26	4.28	



ศูนย์วิทยทรัพยากร
จุฬาลงกรณ์มหาวิทยาลัย

องค์ประกอบสำคัญในการศึกษาต่อระดับอุดมศึกษา

- ทุนทรัพย์
- สติปัญญา
- ผลการเรียนที่ผ่านมา
- สุขภาพ
- ความคิดเห็นของบิดามารดา

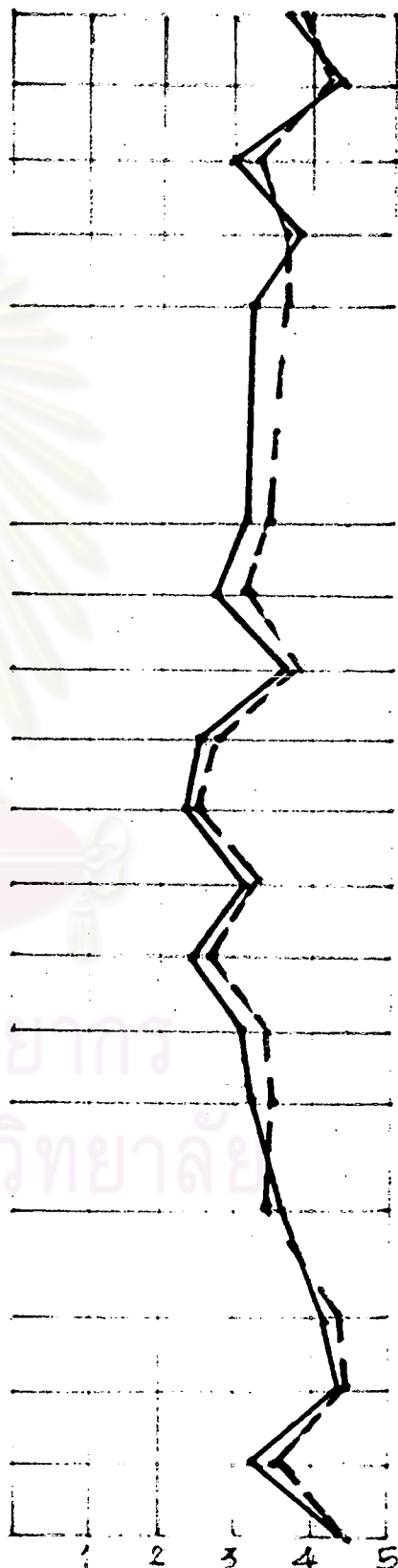
องค์ประกอบที่มีอิทธิพลต่อการตัดสินใจเลือก

สถาบันอุดมศึกษา

- บิดามารดาหรือผู้ปกครอง
- ครู-อาจารย์
- จำนวนผู้สอบคัดเลือก
- ความสะดวกในการเดินทาง
- เพื่อนฝูง
- ความมีชื่อเสียงของสถาบัน
- ความมีชื่อเสียงของอาจารย์

องค์ประกอบที่มีอิทธิพลต่อการตัดสินใจเลือกอาชีพ

- ความมีหน้ามีนามี่เกียรติในสังคม
- บิดามารดาอยากให้อะไรประกอบอาชีพ
- มีคุณสมบัติสอดคล้องต่อประเทศชาติเมื่อเปรียบเทียบกับอาชีพอื่น
- มีรายได้ดี
- เปิดโอกาสให้ก้าวหน้าในการทำงาน
- เป็นอาชีพเกี่ยวกับอาชีพของบุคคลที่ยกย่องนับถือ
- เป็นอาชีพที่เหมาะสมกับสติปัญญา



_____ หมายถึง แผนการเรียนสายวิทยาศาสตร์

----- หมายถึง แผนการเรียนสายศิลปะ

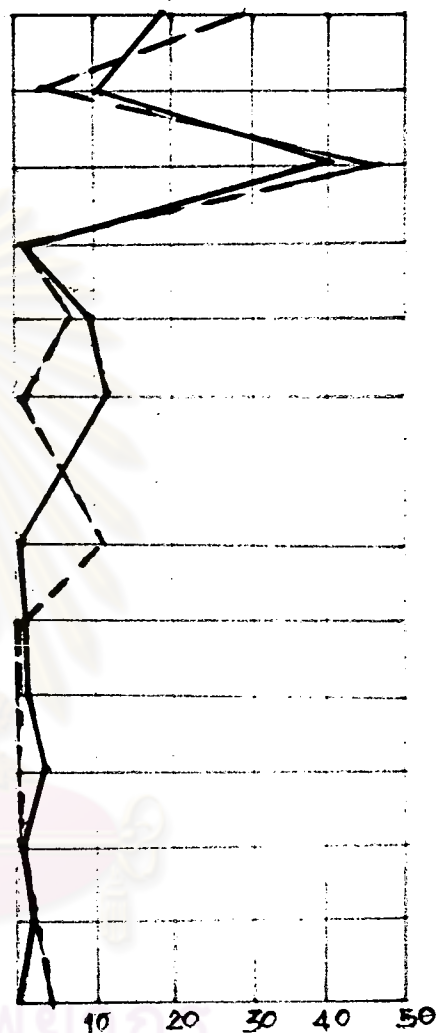


แผนภูมิที่ 3 เปรียบเทียบจำนวนขอมูลโดยจำแนกตามแผนการเรียนของการเลือก
สถาบันที่มุ่งหวังศึกษาคอมากที่สุดอันดับหนึ่ง

ตัวแปร	วิทยาศาสตร์	ศิลปะ	ความมีนัยสำคัญ ที่ระดับ
สถาบันที่มุ่งหวังศึกษาคอมากที่สุดอันดับหนึ่ง			.01
มหาวิทยาลัยธรรมศาสตร์	15.9	29.6	
มหาวิทยาลัย เกษกร ศาสตร์	11.6	2.1	
จุฬาลงกรณ์มหาวิทยาลัย	40.7	46.6	
มหาวิทยาลัยขอนแก่น	0.5	0.5	
มหาวิทยาลัย เชียงใหม่	10.6	9.0	
มหาวิทยาลัยมหิดล	12.7	-	
มหาวิทยาลัยศิลปากร	1.6	10.6	
มหาวิทยาลัยสงขลานครินทร์ วิทยาเขตสงขลา	1.1	0.5	
สถาบันเทคโนโลยีพระจอมเกล้า วิทยาเขต ธนบุรี	1.1	-	
สถาบันเทคโนโลยีพระจอมเกล้า วิทยาเขตเจ้าคุณทหาร ลาดกระบัง	2.1	-	
มหาวิทยาลัยศรีนครินทรวิโรฒ บางเขน	0.5	-	
มหาวิทยาลัยศรีนครินทรวิโรฒ บางแสน	1.6	-	
มหาวิทยาลัยศรีนครินทรวิโรฒ พลศึกษา	-	1.1	

สถาบันที่มุ่งหวังศึกษาคอมพิวเตอร์อันดับหนึ่ง

- มหาวิทยาลัยธรรมศาสตร์
 มหาวิทยาลัยเกษตรศาสตร์
 จุฬาลงกรณ์มหาวิทยาลัย
 มหาวิทยาลัยขอนแก่น
 มหาวิทยาลัยเชียงใหม่
 มหาวิทยาลัยมหิดล
 มหาวิทยาลัยศิลปากร
 มหาวิทยาลัยสงขลานครินทร์
 วิทยาเขตสงขลา
 สถาบันเทคโนโลยีพระจอมเกล้า
 วิทยาเขตธนบุรี
 สถาบันเทคโนโลยีพระจอมเกล้า
 วิทยาเขตเจ้าคุณทหาร ลาดกระบัง
 มหาวิทยาลัยศรีนครินทรวิโรฒ บางเขน
 มหาวิทยาลัยศรีนครินทรวิโรฒ บางแสน
 มหาวิทยาลัยศรีนครินทรวิโรฒ ทัศนศึกษา



_____ หมายถึง แผนการเรียนสายวิทยาศาสตร์

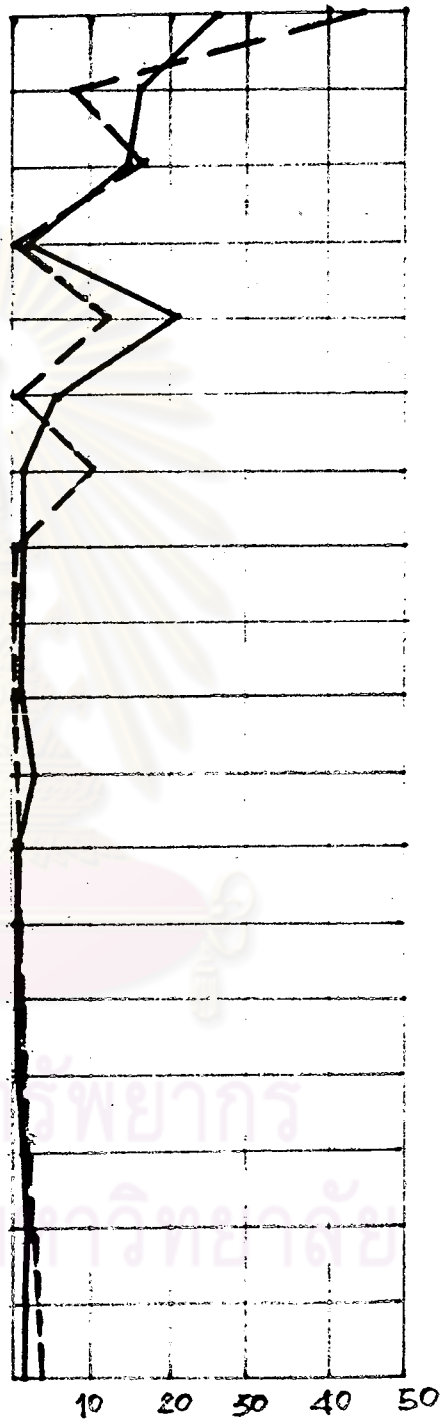
----- หมายถึง แผนการเรียนสายศิลปะ

แผนภูมิที่ 4 เปรียบเทียบจำนวนร้อยละของการเลือกสถาบันที่มุ่งหวังศึกษาต่อมากที่สุด
อันดับสอง โดยจำแนกตามแผนการเรียน

ตัวแปร	วิทยาศาสตร์	ศิลปะ	ความมีนัยสำคัญ ที่ระดับ
สถาบันที่มุ่งหวังศึกษาต่อมากที่สุดอันดับสอง			.01
มหาวิทยาลัยธรรมศาสตร์	26.5	45.5	
มหาวิทยาลัย เกษตรศาสตร์	16.4	7.9	
จุฬาลงกรณ์มหาวิทยาลัย	15.9	16.4	
มหาวิทยาลัยขอนแก่น	3.2	1.1	
มหาวิทยาลัย เชียงใหม่	21.7	13.8	
มหาวิทยาลัยมหิดล	5.3	-	
มหาวิทยาลัยศิลปากร	2.6	11.1	
มหาวิทยาลัยสงขลานครินทร์ วิทยาเขตสงขลา	2.1	1.1	
สถาบันเทคโนโลยีพระจอมเกล้า			
วิทยาเขตธนบุรี	1.6	-	
สถาบันเทคโนโลยีพระจอมเกล้า			
วิทยาเขตเจ้าคุณทหาร ลาดกระบัง	3.7	-	
วิทยาลัยแพทยศาสตร์พระมงกุฎเกล้า	0.5	-	
มหาวิทยาลัยศรีนครินทรวิโรฒ ประสานมิตร	-	1.1	
มหาวิทยาลัยศรีนครินทรวิโรฒ ปทุมวัน	-	0.5	
มหาวิทยาลัยศรีนครินทรวิโรฒ บางแสน	-	0.5	
มหาวิทยาลัยศรีนครินทรวิโรฒ มหาสารคาม	-	0.5	
มหาวิทยาลัยกรุงเทพ	-	0.5	

สถาบันที่มุ่งหวังศึกษาคอมมากที่สุดอันดับสอง

- มหาวิทยาลัยธรรมศาสตร์
- มหาวิทยาลัยเกษตรศาสตร์
- จุฬาลงกรณ์มหาวิทยาลัย
- มหาวิทยาลัยขอนแก่น
- มหาวิทยาลัยเชียงใหม่
- มหาวิทยาลัยมหิดล
- มหาวิทยาลัยศิลปากร
- มหาวิทยาลัยสงขลานครินทร์
- วิทยาเขตสงขลา
- สถาบันเทคโนโลยีพระจอมเกล้า
- วิทยาเขตธนบุรี
- สถาบันเทคโนโลยีพระจอมเกล้า
- วิทยาเขตเจ้าคุณทหาร ลาดกระบัง
- วิทยาเขตแพทยศาสตร์พระมงกุฎเกล้า
- มหาวิทยาลัยศรีนครินทรวิโรฒ
- ประสานมิตร
- มหาวิทยาลัยศรีนครินทรวิโรฒ ปทุมวัน
- มหาวิทยาลัยศรีนครินทรวิโรฒ บางแสน
- มหาวิทยาลัยศรีนครินทรวิโรฒ
- มหาสารคาม
- มหาวิทยาลัยกรุงเทพ



————— หมายถึง แผนการเรียนสายวิทยาศาสตร์

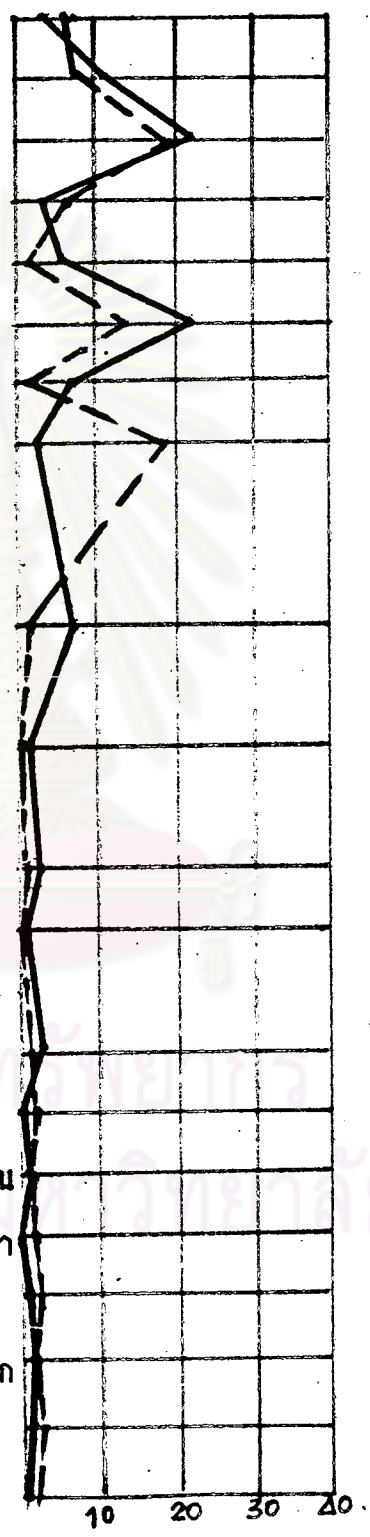
----- หมายถึง แผนการเรียนสายศิลปะ

แผนภูมิที่ 5 เปรียบเทียบจำนวนร้อยละของการเลือกสถาบันที่มุ่งหวังศึกษาต่อมากที่สุด
อันดับสาม โดยจำแนกตามแผนการเรียน

ตัวแปร	วิทยาศาสตร์	ศิลปะ	ความมีนัยสำคัญ ที่ระดับ
สถาบันอุดมศึกษาที่มุ่งหวังศึกษาต่อมากที่สุด อันดับสาม			.01
มหาวิทยาลัยรามคำแหง	3.7	5.3	
มหาวิทยาลัยธรรมศาสตร์	11.6	7.9	
มหาวิทยาลัยเกษตรศาสตร์	22.2	19.6	
จุฬาลงกรณ์มหาวิทยาลัย	4.8	6.9	
มหาวิทยาลัยขอนแก่น	6.3	1.6	
มหาวิทยาลัยเชียงใหม่	22.8	24.9	
มหาวิทยาลัยมหิดล	7.4	0.5	
มหาวิทยาลัยศิลปากร	3.2	19.6	
มหาวิทยาลัยสงขลานครินทร์ วิทยาเขตสงขลา	6.9	1.6	
สถาบันเทคโนโลยีพระจอมเกล้า วิทยาเขตธนบุรี	1.6	-	
สถาบันเทคโนโลยีพระจอมเกล้า วิทยาเขตเจ้าคุณทหาร ลาดกระบัง	2.6	0.5	
วิทยาลัยแพทยศาสตร์ พระมงกุฎเกล้า	0.5	-	
มหาวิทยาลัยศรีนครินทรวิโรฒ ประสานมิตร	2.6	2.1	
มหาวิทยาลัยศรีนครินทรวิโรฒ ปทุมวัน	-	1.6	
มหาวิทยาลัยศรีนครินทรวิโรฒ บางแสน	0.5	0.5	
มหาวิทยาลัยศรีนครินทรวิโรฒ พลศึกษา	-	1.1	
มหาวิทยาลัยศรีนครินทรวิโรฒ สงขลา	-	1.6	
มหาวิทยาลัยศรีนครินทรวิโรฒ พิษณุโลก	0.5	1.1	
มหาวิทยาลัยกรุงเทพ	2.1	2.1	
มหาวิทยาลัยหอการค้า	-	1.6	

สถาบันอุดมศึกษาที่มุ่งหวังศึกษาต่อมากที่สุดอันดับสาม

- มหาวิทยาลัยรามคำแหง
- มหาวิทยาลัยธรรมศาสตร์
- มหาวิทยาลัยเกษตรศาสตร์
- จุฬาลงกรณ์มหาวิทยาลัย
- มหาวิทยาลัยขอนแก่น
- มหาวิทยาลัยเชียงใหม่
- มหาวิทยาลัยมหิดล
- มหาวิทยาลัยศิลปากร
- มหาวิทยาลัยสงขลานครินทร์
- วิทยาเขตสงขลา
- สถาบันเทคโนโลยีพระจอมเกล้า
- วิทยาเขตธนบุรี
- สถาบันเทคโนโลยีพระจอมเกล้า
- วิทยาเขตเจ้าคุณทหาร ลาดกระบัง
- วิทยาเขตแพทยศาสตร์พระมงกุฎเกล้า
- มหาวิทยาลัยศรีนครินทรวิโรฒ
- ประสานมิตร
- มหาวิทยาลัยศรีนครินทรวิโรฒ ปทุมวัน
- มหาวิทยาลัยศรีนครินทรวิโรฒ บางแสน
- มหาวิทยาลัยศรีนครินทรวิโรฒ พลศึกษา
- มหาวิทยาลัยศรีนครินทรวิโรฒ สงขลา
- มหาวิทยาลัยศรีนครินทรวิโรฒ พิษณุโลก
- มหาวิทยาลัยกรุงเทพ
- มหาวิทยาลัยหอการค้า



————— หมายถึง แผนการเรียนสายวิทยาศาสตร์
 - - - - - หมายถึง แผนการเรียนสายศิลปะ

แผนภูมิที่ 6 เปรียบเทียบจำนวนร้อยละของการเลือกสาขาวิชาที่มุ่งหวังศึกษาต่อมากที่สุดอันดับหนึ่ง โดยจำแนกตามแผนการเรียน

ตัวแปร	วิทยาศาสตร์	ศิลปะ	ความมีนัยสำคัญ ที่ระดับ
สาขาวิชาที่มุ่งหวังศึกษาต่อมากที่สุดอันดับหนึ่ง			.01
แพทย์	3.2	-	
ทันตแพทย์	4.2	0.5	
เทคนิคการแพทย์	2.1	-	
พยาบาลศาสตร์	12.7	-	
สัตวแพทยศาสตร์	2.1	0.5	
เภสัชศาสตร์	17.5	0.5	
วิทยาศาสตร์	6.3	-	
วิศวกรรมศาสตร์	16.4	1.6	
สถาปัตยกรรมศาสตร์	3.7	1.1	
พาณิชย์ บัญชี บริหารธุรกิจ	11.6	5.8	
ครุศาสตร์ ศึกษาศาสตร์ พลศึกษา	1.6	11.6	
ศิลปศาสตร์ อักษรศาสตร์	0.5	22.2	
รัฐศาสตร์	3.7	6.3	
นิติศาสตร์	3.2	10.6	
เศรษฐศาสตร์	2.1	2.6	
สังคมสงเคราะห์ศาสตร์	-	1.1	
มนุษยศาสตร์	-	3.2	
ศิลปกรรม จิตรกรรม ประติมากรรม	0.5	5.8	
นิเทศศาสตร์ วารสารศาสตร์	2.1	26.5	
เกษตรศาสตร์ วนศาสตร์ ประมง	6.3	-	

สาขาวิชาที่มุ่งหวังศึกษาต่อมากที่สุดอันดับหนึ่ง

แพทย์

ทันตแพทย์

เทคนิคการแพทย์

พยาบาลศาสตร์

สัตวแพทยศาสตร์

เภสัชศาสตร์

วิทยาศาสตร์

วิศวกรรมศาสตร์

สถาปัตยกรรมศาสตร์

พาณิชย์ บัญชี บริหารธุรกิจ

ครุศาสตร์ศึกษาศาสตร์ พลศึกษา

ศิลปศาสตร์ อักษรศาสตร์

รัฐศาสตร์

นิติศาสตร์

เศรษฐศาสตร์

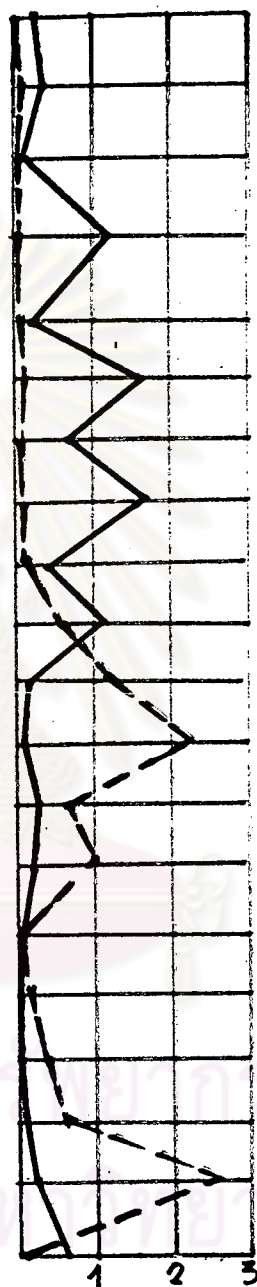
สังคมสงเคราะห์ศาสตร์

มนุษยศาสตร์

ศิลปกรรม จิตรกรรม ประติมากรรม

นิเทศศาสตร์ วารสารศาสตร์

เกษตรศาสตร์ วนศาสตร์ ประมง



————— หมายถึง แผนการเรียนสายวิทยาศาสตร์

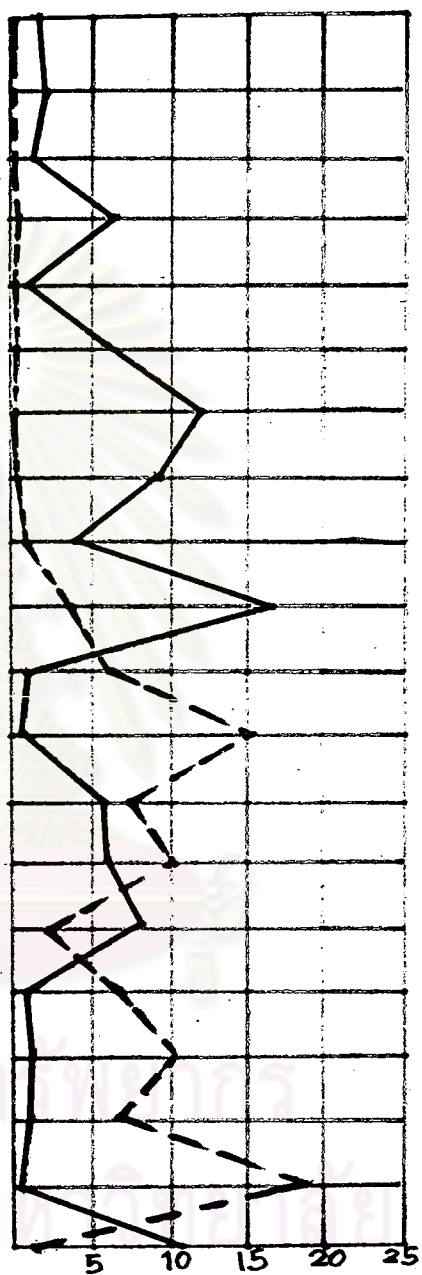
----- หมายถึง แผนการเรียนสายศิลปะ

แผนภูมิที่ 7 เปรียบเทียบจำนวนร้อยละของการเลือกสาขาวิชาที่มุ่งหวังศึกษาต่อมากที่สุดอันดับสอง โดยจำแนกตามแผนการเรียน

ตัวแปร	วิทยาศาสตร์	ศิลปะ	ความมีนัยสำคัญ ที่ระดับ
สาขาวิชาที่มุ่งหวังศึกษาต่อมากที่สุดอันดับสอง			.01
ทันตแพทย์	1.6	-	
เทคนิคการแพทย์	2.1	-	
สาธารณสุขศาสตร์	2.1	-	
พยาบาลศาสตร์	7.9	1.1	
สัตวแพทยศาสตร์	1.6	-	
เภสัชศาสตร์	6.3	-	
วิทยาศาสตร์	11.6	-	
วิศวกรรมศาสตร์	8.5	1.1	
สถาปัตยกรรมศาสตร์	3.2	2.1	
พาณิชย์ บัญชี บริหารธุรกิจ	17.5	4.2	
ครุศาสตร์ศึกษาศาสตร์ พลศึกษา	1.6	6.9	
ศิลปศาสตร์ อักษรศาสตร์	0.5	15.9	
รัฐศาสตร์	5.3	7.9	
นิติศาสตร์	5.8	10.1	
เศรษฐศาสตร์	8.5	3.2	
สังคมและสงเคราะห์ศาสตร์	1.1	7.4	
มนุษยศาสตร์	1.6	10.6	
ศิลปกรรม จิตรกรรม ประติมากรรม	1.6	7.9	
นิเทศศาสตร์ หรือวารสารศาสตร์	1.1	19.6	
เกษตรศาสตร์ วนศาสตร์ ประมง	10.6	2.1	

สาขาวิชาที่มุ่งหวังศึกษาต่อมากที่สุดอันดับสอง

- ทันตแพทย์
- เทคนิคการแพทย์
- สาธารณสุขศาสตร์
- พยาบาลศาสตร์
- สัตวแพทยศาสตร์
- เภสัชศาสตร์
- วิทยาศาสตร์
- วิศวกรรมศาสตร์
- สถาปัตยกรรมศาสตร์
- พาณิชย์ บัญชี บริหารธุรกิจ
- ครุศาสตร์ศึกษาศาสตร์ พลศึกษา
- ศิลปศาสตร์ อักษรศาสตร์
- รัฐศาสตร์
- นิติศาสตร์
- เศรษฐศาสตร์
- สังคมสงเคราะห์ศาสตร์
- มนุษยศาสตร์
- ศิลปกรรม จิตรกรรม ประติมากรรม
- นิเทศศาสตร์ หรือ วารสารศาสตร์
- เกษตรศาสตร์ วนศาสตร์ ประมง



_____ หมายถึง แผนการเรียนสายวิทยาศาสตร์
 - - - - - หมายถึง แผนการเรียนสายศิลปะ



แผนภูมิที่ 8 เปรียบเทียบจำนวนร้อยละของการเลือกสาขาวิชาที่มุ่งหวังศึกษาคือ
มากที่สุด อันดับสาม โดยจำแนกตามแผนการเรียน

ตัวแปร	วิทยาศาสตร์	ศิลปะ	ความมีนัยสำคัญ ที่ระดับ
สาขาวิชาที่มุ่งหวังศึกษาคือมากที่สุด อันดับสาม			.01
แพทย์	0.5	-	
เทคนิคการแพทย์	1.6	-	
สาธารณสุขศาสตร์	1.6	0.5	
พยาบาลศาสตร์	7.9	-	
เภสัชศาสตร์	1.1	-	
วิทยาศาสตร์	9.5	-	
วิศวกรรมศาสตร์	2.6	-	
สถาปัตยกรรมศาสตร์	2.1	-	
พาณิชย บัญชี บริหารธุรกิจ	20.1	5.9	
ครุศาสตร์ ศึกษาศาสตร์ พลศึกษา	3.2	14.8	
ศิลปศาสตร์ อักษรศาสตร์	3.2	8.5	
รัฐศาสตร์	4.8	11.1	
นิติศาสตร์	5.3	7.9	
เศรษฐศาสตร์	9.5	3.2	
สังคมสงเคราะห์ศาสตร์	2.6	4.8	
มนุษยศาสตร์	3.2	17.5	
ศิลปกรรม จิตกรรม ประติมากรรม	2.6	9.0	
นิเทศศาสตร์ หรือวารสารศาสตร์	7.9	11.6	
เกษตรศาสตร์ วนศาสตร์ ประมง	10.6	5.3	

สาขาวิชาที่มุ่งหวังศึกษาก่อนมากที่สุดอันดับสาม

แพทย์

เทคนิคการแพทย์

สาธารณสุขศาสตร์

พยาบาลศาสตร์

เภสัชศาสตร์

วิทยาศาสตร์

วิศวกรรมศาสตร์

สถาปัตยกรรมศาสตร์

พาณิชย บัญชี บริหารธุรกิจ

ครุศาสตร์ศึกษาศาสตร์ พลศึกษา

ศิลปศาสตร์ อักษรศาสตร์

รัฐศาสตร์

นิติศาสตร์

เศรษฐศาสตร์

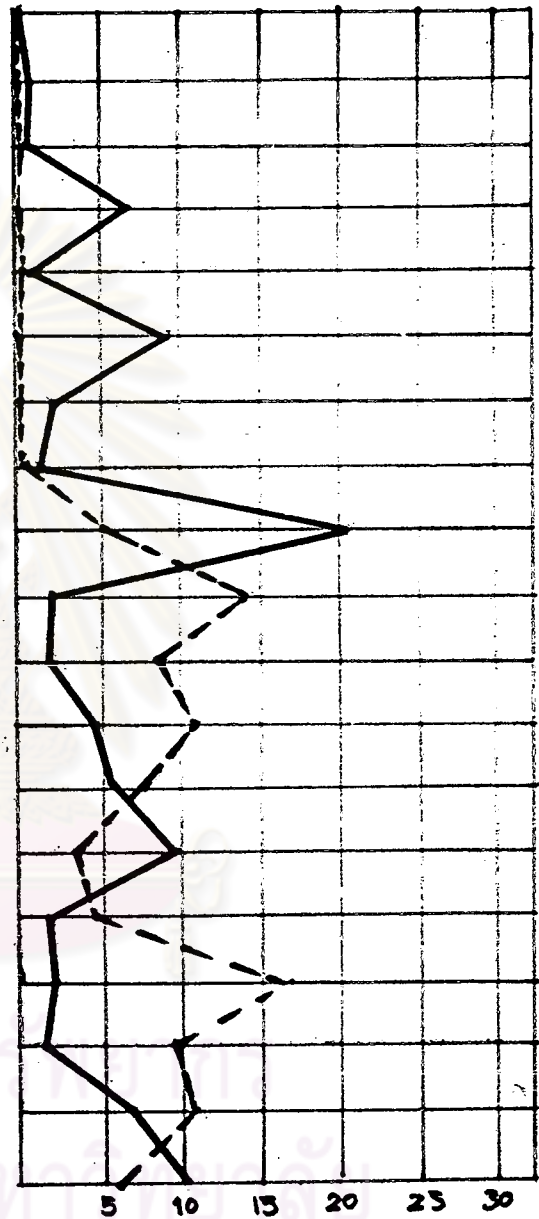
สังคมสงเคราะห์ศาสตร์

มนุษยศาสตร์

ศิลปกรรม จิตรกรรม ประติมากรรม

นิเทศศาสตร์ หรือ วารสารศาสตร์

เกษตรศาสตร์ วนศาสตร์ ประมง



_____ หมายถึง แผนการเรียนสายวิทยาศาสตร์

----- หมายถึง แผนการเรียนสายศิลปะ

แผนภูมิที่ 9 เปรียบเทียบค่าเฉลี่ยวิชาที่เลือกนั้นสัมพันธ์กับการเลือกอาชีพ และสถานที่ทำงานเมื่อสำเร็จการศึกษาแล้ว โดยจำแนกตามแผนการเรียน

ตัวแปร	วิทยาศาสตร์	ศิลปะ	ความมีนัยสำคัญ ที่ระดับ
วิชาที่เลือกนั้นสัมพันธ์กับการเลือกอาชีพ	4.16 ร้อยละ	4.06 ร้อยละ	.05
สถานที่ทำงานเมื่อสำเร็จการศึกษาแล้ว			.05
กรุงเทพมหานคร	67.2	76.7	
ภาคกลาง	12.7	5.8	
ภาคเหนือ	6.9	9.0	
ภาคใต้	6.3	5.8	
ภาคตะวันออกเฉียงเหนือ	6.9	2.6	

ศูนย์วิทยทรัพยากร
จุฬาลงกรณ์มหาวิทยาลัย

วิชาที่เลือกเรียนนั้นสัมพันธ์กับการเลือกอาชีพ

สถานที่ทำงานเมื่อสำเร็จการศึกษาแล้ว

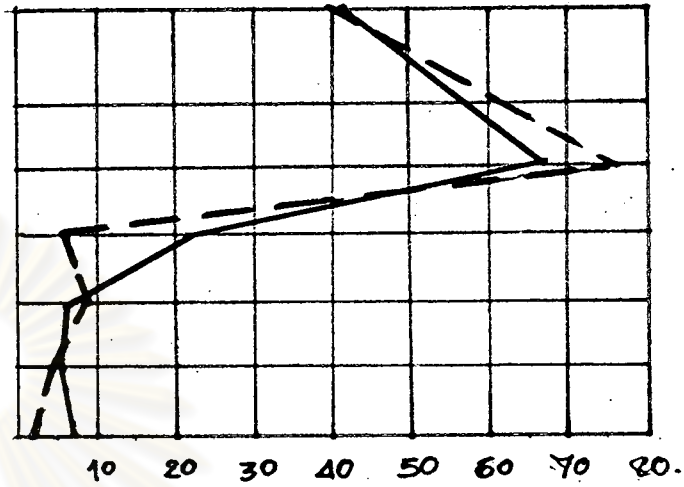
กรุงเทพมหานคร

ภาคกลาง

ภาคเหนือ

ภาคใต้

ภาคตะวันออกเฉียงเหนือ



ศูนย์วิทยทรัพยากร
จุฬาลงกรณ์มหาวิทยาลัย

_____ หมายถึง แผนการเรียนสายวิทยาศาสตร์

----- หมายถึง แผนการเรียนสายศิลปะ

ภูมิหลังของครอบครัว

1. ทัวแปรที่มีความแตกต่างกันอย่างมีนัยสำคัญที่ระดับ .01 คืออาชีพของบิดา การศึกษาสูงสุดของบิดา และรายได้เฉลี่ยต่อเดือนของบิดา
2. อาชีพของบิดา พบว่า นักเรียนทั้งสองแผนการเรียน บิดาเป็นเจ้าของหรือผู้ประกอบการส่วนตัว แต่นักเรียนแผนการเรียนสายศิลป์ปะมีบิดาที่มีอาชีพเป็นเจ้าของหรือผู้ประกอบการส่วนตัวมากกว่าร้อยละ 0.6 (50.3-49.7)
3. การศึกษาสูงสุดของบิดา พบว่า นักเรียนทั้งสองแผนการเรียน บิดามีการศึกษาสูงสุดชั้นประถมศึกษาปีที่ 4 แต่บิดาของนักเรียนแผนการเรียนสายวิทยาศาสตร์ที่มีการศึกษาสูงสุดชั้นประถมศึกษาปีที่ 4 มีจำนวนมากกว่าร้อยละ 4.2 (34.9-30.7)
4. รายได้เฉลี่ยต่อเดือนของบิดา พบว่า นักเรียนแผนการเรียนสายวิทยาศาสตร์ บิดามีรายได้เฉลี่ยต่อเดือน 3,001-5,000 บาท ร้อยละ 36.0 ส่วนนักเรียนแผนการเรียนสายศิลป์ปะมีบิดามีรายได้เฉลี่ยต่อเดือนมากกว่า 9,000 บาทขึ้นไปร้อยละ 23.3
5. ทัวแปรอื่น ๆ ซึ่งได้แก่ ภูมิลำเนาของบิดามารดา หรือผู้ประกอบการ สถานภาพสมรสของบิดามารดา จำนวนบุตรของบิดามารดา อาชีพของมารดา การศึกษาสูงสุดของมารดา รายได้เฉลี่ยต่อเดือนของมารดา รายได้เฉลี่ยต่อเดือนของผู้ปกครอง ความคาดหวังของบิดามารดาหรือผู้ประกอบการ ความดีในการกระตุ้นเกี่ยวกับการศึกษาต่อ ไม่มีความแตกต่างกันอย่างมีนัยสำคัญที่ระดับ .05
6. จากความแตกต่างของนักเรียนทั้งสองแผนการเรียน จะนำเสนอในรูปของแผนภูมิได้ดังต่อไปนี้ ตามแผนภูมิที่ 10

แผนภูมิที่ 10 เปรียบเทียบจำนวนร้อยละของอาชีพบิดาและการศึกษาสูงสุดของบิดา และรายได้เฉลี่ยต่อเดือนของบิดา จำแนกตามแผนการเรียน

ตัวแปร	วิทยาศาสตร์	ศิลปะ	ความมีนัยสำคัญ ที่ระดับ
อาชีพของบิดา			.01
รับราชการ	21.7	17.5	
พนักงานรัฐวิสาหกิจ	1.6	6.3	
พนักงานหรือลูกจ้างเอกชน	10.6	19.0	
เกษตรกร กสิกรรม ประมง	7.9	2.1	
เจ้าของหรือผู้ประกอบการส่วนตัว	50.3	49.7	
ไม่ได้ประกอบอาชีพ	7.9	5.3	
การศึกษาสูงสุดของบิดา			.01
ต่ำกว่า ป.4	11.1	6.8	
ป.4	34.9	30.7	
ป.7 หรือม.3 เกิม	10.1	9.5	
มศ.3 หรือ ม.6 เกิม	15.9	7.9	
มศ.5 ม.8 เกิมหรือเทียบเท่า	13.8	23.3	
อนุปริญญา หรือเทียบเท่า	6.9	9.5	
ปริญญาตรี	6.3	7.9	
สูงกว่าปริญญาตรี	1.1	5.3	

ตัวแปร	วิทยาศาสตร์	ศิลปะ	ความมีนัยสำคัญ ที่ระดับ
รายได้เฉลี่ยต่อเดือนของบิดา			.01
ไม่มีรายได้	2.6	3.7	
ต่ำกว่า 1,000 บาท	1.6	2.6	
1,001 - 2,000 บาท	4.2	7.4	
2,001 - 3,000 บาท	15.9	7.4	
3,001 - 5,000 บาท	36.0	20.1	
5,001 - 7,000 บาท	12.2	20.1	
7,001 - 9,000 บาท	7.4	15.3	
มากกว่า 9,000 บาทขึ้นไป	20.1	23.3	

ศูนย์วิทยทรัพยากร
จุฬาลงกรณ์มหาวิทยาลัย

อาชีพของบิดา

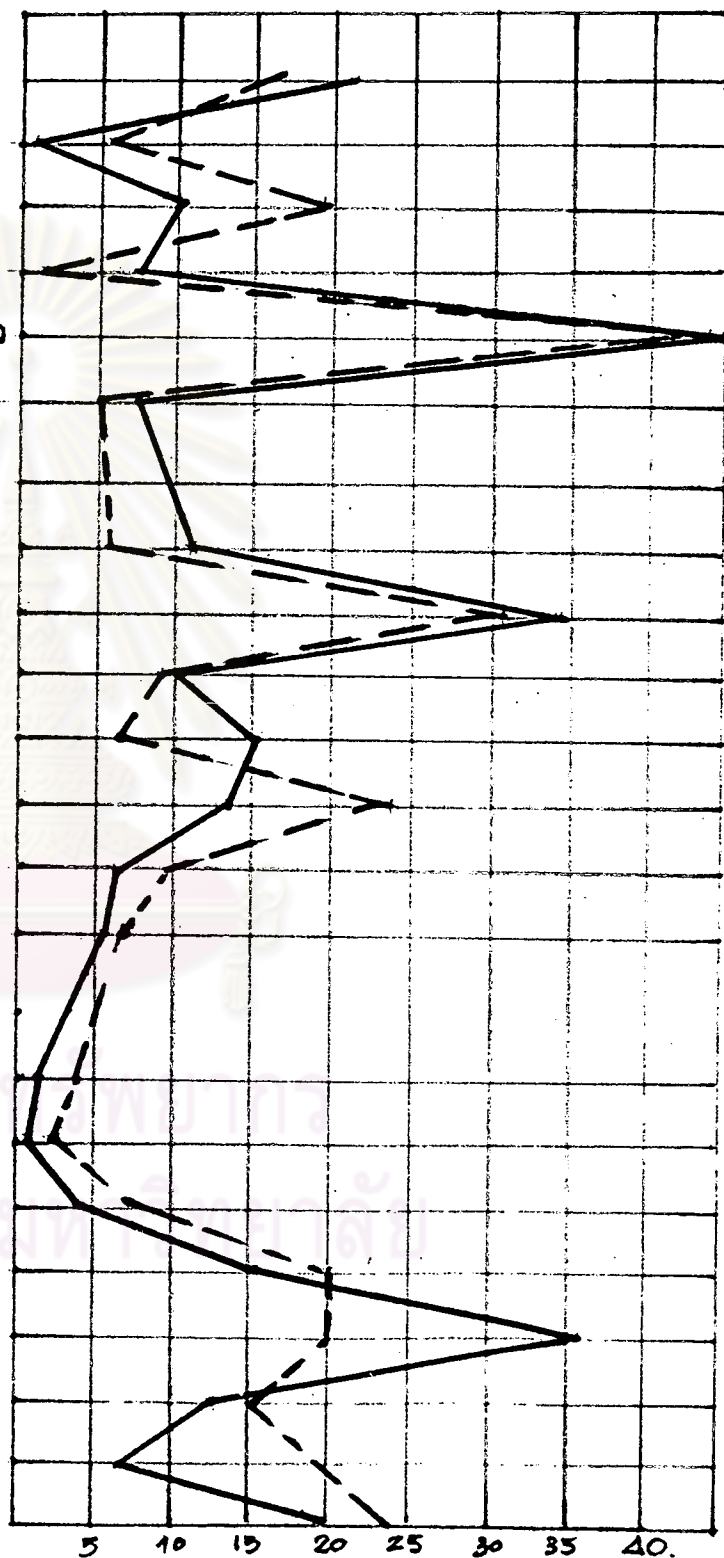
- รับราชการ
- พนักงานรัฐวิสาหกิจ
- พนักงานหรือลูกจ้างเอกชน
- เกษตรกร กสิกรรม ประมง
- เจ้าของหรือผู้ประกอบการส่วนตัว
- ไม่ได้ประกอบอาชีพ

การศึกษาสูงสุดของบิดา

- ต่ำกว่า ป.4
- ป.4
- ป.7 หรือ ม.3 เคมี
- มศ.3 หรือ ม.6 เคมี
- มศ.5 ม.8 เคมี เทียบเท่า
- อนุปริญญาหรือเทียบเท่าปริญญาตรี
- สูงกว่าปริญญาตรี

รายได้เฉลี่ยต่อเดือนของบิดา

- ไม่มีรายได้
- ต่ำกว่า 1,000 บาท
- 1,001-2,000 บาท
- 2,001-3,000 บาท
- 3,001-5,000 บาท
- 5,001-7,000 บาท
- 7,001-9,000 บาท
- มากกว่า 9,000 บาทขึ้นไป



_____ หมายถึง แผนการเรียนสายวิทยาศาสตร์

----- หมายถึง แผนการเรียนสายศิลปะ



ความคิดเห็นทางการเมือง สังคม เศรษฐกิจ และแนวทางการดำเนินชีวิต

1. ตัวแปรที่มีความแตกต่างกันอย่างมีนัยสำคัญที่ระดับ .01 คือ ความคิดเห็น
ค่านการ เมืองเกี่ยวกับวิถีการ เมืองของ ไทยในอนาคตมีลักษณะ เป็นประชาธิปไตยที่แท้จริง

ตัวแปรที่มีความแตกต่างกันอย่างมีนัยสำคัญที่ระดับ .05 คือความคิดเห็น
ค่านการ เมืองเกี่ยวกับผู้แทนราษฎร ส่วนใหญ่ในปัจจุบันทำประโยชน์ให้แก่ประเทศชาติ
ความคิดเห็นค่านสังคมเกี่ยวกับสภาพสังคมไทยในปัจจุบันมีความเป็นธรรมคือ ความคิดเห็น
ค่านแนวทางการดำเนินชีวิตเกี่ยวกับการ เคารพผู้อาวุโสกว่า

2. นักเรียนแผนการ เรียนสายวิทยาศาสตร์ มีความคิดเห็นทางการเมืองว่า
วิถีการ เมืองของ ไทยในอนาคตจะมีลักษณะ เป็นประชาธิปไตยที่แท้จริง และผู้แทนราษฎร
ส่วนใหญ่ในปัจจุบันทำประโยชน์ให้แก่ประเทศชาติใน ระดับที่น้อยกว่าความคิดเห็นของ
นักเรียนแผนการ เรียนสายศิลปะ ค่าเฉลี่ย 0.30 (3.19-2.89) และ 0.22
(3.01-2.79) ตามลำดับ

3. ความคิดเห็นทางสังคม นักเรียนแผนการ เรียนสายวิทยาศาสตร์ มี
ความเห็น ว่า สภาพสังคมไทยในปัจจุบันมีความ เป็นธรรมน้อยกว่า ความคิดเห็นของ
นักเรียนสายศิลปะ ค่าเฉลี่ย 0.21 (2.35-2.14)

4. ความคิดเห็นในแนวทางการดำเนินชีวิต นักเรียนแผนการ เรียนสาย
วิทยาศาสตร์มีความคิดเห็นเกี่ยวกับการ เคารพผู้อาวุโส ในระดับที่น้อยกว่า
ความคิดเห็นของนักเรียนแผนการ เรียนสายศิลปะ ค่าเฉลี่ย 0.17 (4.50-4.33)

5. ตัวแปรอื่น ๆ ซึ่งได้แก่ ความคิดเห็นค่านสังคม เกี่ยวกับการว่างงานใน
ปัจจุบันมีความรุนแรงมากขึ้น ความคิดเห็นค่านเศรษฐกิจเกี่ยวกับรัฐควร เข้ามาประกอบ
วิสาหกิจให้น้อยกว่าปัจจุบัน ในการลงทุนประเภทอุตสาหกรรมรัฐควร เปิดโอกาสให้
ทุกประเทศมีโอกาสเท่าเทียมกันในฐานะที่เป็นคนไทยเราควรต่อต้านสินค้าต่างประเทศ
ความคิดเห็นค่านแนวทางการดำเนินชีวิต เกี่ยวกับมีความจริงจังในชีวิต มีความนึกคิด
ของตนเองเป็นอิสระ ให้ความช่วยเหลือแก่กุลเพื่อนฝูงก็ ให้ความช่วยเหลือแก่กุล
ญาติพี่น้อง ซื่อสัตย์และมีภาระผูกพันครอบครัว ยึดมั่นในธรรมะของศาสนา และมี
ความทะเยอทะยานทำงานเพื่อความ สำเร็จ ไม่มีความแตกต่างกันอย่างมีนัยสำคัญที่
ระดับ .05

6. จากความแตกต่างของนักเรียนทั้งสองแผนการเรียน จะนำเสนอในรูปของแผนภูมิได้ดังต่อไปนี้ ตามแผนภูมิที่ 11

แผนภูมิที่ 11 เปรียบเทียบค่าเฉลี่ยของความคิดเห็นค่านิยมเมือง ความคิดเห็นค่านิยมสังคม และแนวทางการดำเนินชีวิต โดยจำแนกตามแผนการเรียน

ตัวแปร	วิทยาศาสตร์	ศิลปะ	ความมีนัยสำคัญที่ระดับ
ความคิดเห็นค่านิยมเมือง			
1. ผู้แทนราษฎรส่วนใหญ่ในปัจจุบันทำประโยชน์ให้แก่ประเทศชาติ	2.79	3.01	.05
2. วิถีการเมืองของไทยในอนาคตมีลักษณะเป็นประชาธิปไตยที่แท้จริง	2.89	3.19	.01
ความคิดเห็นค่านิยมสังคม			
1. สภาพสังคมไทยในปัจจุบันมีความเป็นธรรม	2.14	2.35	.05
2. ปัญหาการว่างงานในปัจจุบันมีความรุนแรงมากขึ้น	4.29	4.42	
แนวทางการดำเนินชีวิต			
1. มีความจริงจังในชีวิต	3.86	3.83	
2. มีความนึกคิดของตนเองเป็นอิสระ	4.26	4.33	
3. เคารพผู้อาวุโสกว่า	4.33	4.50	.05
4. ให้ความช่วยเหลือแก่ผู้ตกทุกข์ได้ยาก	4.24	4.28	
5. ให้ความช่วยเหลือแก่ผู้ตกทุกข์ได้ยาก	4.29	4.28	
6. ซื่อสัตย์และมีภาระผูกพันต่อครอบครัว	4.46	4.50	
7. ยึดมั่นในธรรมะของศาสนา	4.24	4.19	
8. มีความทะเยอทะยานทำงานเพื่อความสำเร็จ	4.22	4.32	

ความคิดเห็นค่านิยม เมือง

1. ผู้แทนราษฎรส่วนใหญ่ในปัจจุบัน
ทำประโยชน์ให้แก่ประเทศชาติ
2. วิถีการ เมืองของไทยในอนาคต
มีลักษณะเป็นประชาธิปไตยที่แท้จริง

ความคิดเห็นค่านิยม สังคม

1. สภาพสังคมไทยในปัจจุบัน
มีความเป็นธรรมดี
2. ปัญหาการว่างงานในปัจจุบัน
มีความรุนแรงมากขึ้น

แนวทางการดำเนินชีวิต

1. มีความจริงจัง ในชีวิต
2. มีความนึกคิดของตนเอง เป็นอิสระ
3. เคารพผู้อาวุโสกว่า
4. ให้ความช่วยเหลือแก่ผู้

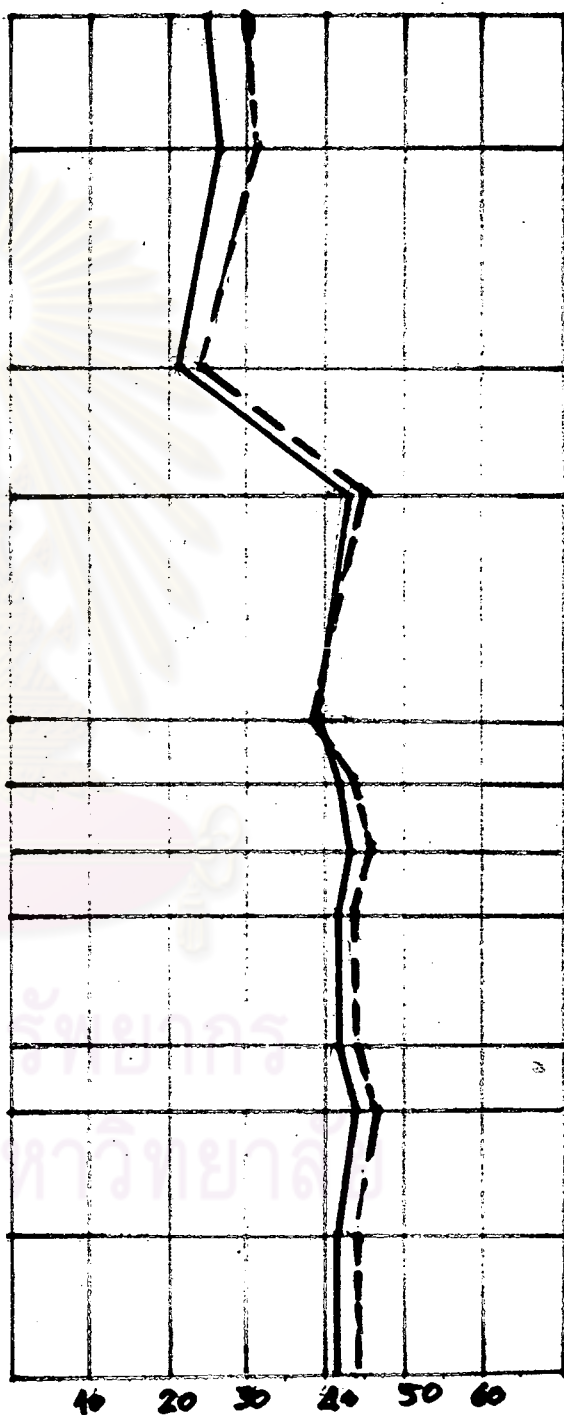
ญาติพี่น้อง

5. ให้ความช่วยเหลือแก่ผู้เพื่อนฝูง
6. ซื่อสัตย์และมีภาระผูกพันต่อ

ครอบครัว

7. ยึดมั่นในธรรมะของศาสนา
8. มีความทะเยอทะยานทำงาน

เพื่อความสำเริง



_____ หมายถึง แผนการเรียนสายวิทยาศาสตร์

----- หมายถึง แผนการเรียนสายศิลปะ