

โครงสร้างของชุมนุมสหกรณ์เครดิตยูเนียนแห่งประเทศไทย จำกัด

ประวัติความเป็นมาของชุมนุมสหกรณ์เครดิตยูเนียนแห่งประเทศไทย จำกัด¹

นับตั้งแต่มีการจัดตั้ง "กลุ่มเครดิตยูเนียนแห่งศูนย์กลางเทวา" ขึ้นที่เขตห้วยขวาง ทำให้แนวความคิดการพัฒนาแบบเครดิตยูเนียนแพร่หลายไปอย่างรวดเร็ว หลายแห่งได้พยายามจัดตั้ง "เครดิตยูเนียน" ขึ้น แต่ส่วนมากยังไม่สมบูรณ์แบบ ขาดการให้ศึกษาอบรมแก่สมาชิก กรรมการผู้ดำเนินงานขาดความเข้าใจ ทำให้การดำเนินงานไม่ราบรื่น ผู้นำหลายคนก็สนใจในความเป็นอยู่ของประชาชนอยากตั้ง เครดิตยูเนียนขึ้นในชุมชนของตน แต่ขาดความรู้ความเข้าใจในเครดิตยูเนียน ทำให้จัดตั้งไม่ได้ หลายแห่งเมื่อตั้งกิจการหรือสวัสดิการสงเคราะห์ขึ้นมา ก็เรียกกิจการนั้นว่า "เครดิตยูเนียน" ทั้ง ๆ ที่ไม่ใช่ "เครดิตยูเนียน" เลยดังนั้นเพื่อให้ "เครดิตยูเนียน" ดำเนินงานไปด้วยดีจึงต้องการผู้รู้ ผู้เชี่ยวชาญมาแนะนำให้การศึกษอบรมหลักและวิธีการเกี่ยวกับเครดิตยูเนียนให้กับบุคคลที่สนใจก่อนที่จะเป็นสมาชิกสมบูรณ์ อีกทั้งเป็นการเผยแพร่งานเครดิตยูเนียนให้กว้างขวางมากยิ่งขึ้น คณะผู้บุกเบิกงานเหล่านี้จึงได้รวมตัวกันจัดตั้ง "ศูนย์กลางเครดิตยูเนียนแห่งประเทศไทย" ขึ้น เมื่อเดือนมิถุนายน พ.ศ. 2512 โดยทำหน้าที่ในการส่งเสริมและเผยแพร่งานเครดิตยูเนียน และอบรมสมาชิกรวมถึงผู้ที่สนใจทั่วไป โดยมีสำนักงานอยู่ที่ตึกศูนย์กลางเทวา สันนิบาว่า "ศูนย์กลางเครดิตยูเนียนแห่งประเทศไทย" แห่งนี้เป็นตัวแทนของกิจการเครดิตยูเนียนในประเทศไทย ซึ่งได้ทำการติดต่อกับองค์การพัฒนาที่เกี่ยวข้องในต่างประเทศอีกด้วย

¹ วาสนี วรรณกลางชัยกุล, บุญสม น้าล้อมบุญธรรม, นิคม ลุ่มงกข, ขบวนการเครดิตยูเนียนในประเทศไทย : ชุมชนสหกรณ์เครดิตยูเนียนแห่งประเทศไทย จำกัด, หน้า 91.

เนื่องจากกลุ่มเครดิตยูเนียนได้แพร่หลายมากขึ้นเรื่อย ๆ บรรดาผู้นำต่าง ๆ เล็งเห็นว่าควรที่จะมีสถาบันเครดิตยูเนียนในระดับชาติ โดยได้รับความเห็นชอบจากตัวแทนกลุ่มเครดิตยูเนียนทั่วประเทศ ดังนั้น "ศูนย์กลางเครดิตยูเนียนแห่งประเทศไทย" จึงได้จัดให้มีการประชุมเพื่อจัดตั้งสถาบันดังกล่าวนี้ เมื่อวันที่ 12 สิงหาคม พ.ศ. 2515 โดยมีผู้แทนกลุ่มเครดิตยูเนียนจำนวน 103 คนจาก 60 กลุ่ม มาประชุมร่วมกันที่บ้านเซเวียร์ กรุงเทพมหานคร และผลจากการประชุมครั้งนี้ได้มีการจัดตั้ง "ชุมนุมกลุ่มออมทรัพย์พัฒนาแห่งประเทศไทย" ขึ้นแทน "ศูนย์กลางเครดิตยูเนียนแห่งประเทศไทย" และให้ใช้คำว่า "กลุ่มออมทรัพย์พัฒนา" แทนคำว่า "เครดิตยูเนียน" ซึ่งเป็นภาษาอังกฤษ

เมื่อเดือนมีนาคม พ.ศ. 2516 มีการประชุมสัมมนาสมาชิกสามัญ ประจำปี 2515 ที่หอประชุมโรงเรียนเซนต์คาเบรียล ที่ประชุมมีมติให้ "ชุมนุมกลุ่มออมทรัพย์พัฒนาแห่งประเทศไทย" สมัครเข้าเป็นสมาชิกประเภทสามัญของ "สหพันธ์เครดิตยูเนียนแห่งทวีปเอเชีย" (Asian Confederation of Credit Unions : ACCU)¹ และในเวลาเดียวกันก็เป็นสมาชิกของ

¹ สหพันธ์เครดิตยูเนียนแห่งทวีปเอเชีย (Asian Confederation of Credit Unions : ACCU) เป็นสหพันธ์ระดับทวีปของขบวนการเครดิตยูเนียนแห่งทวีปเอเชีย สำนักงานอยู่ที่ เซอูล ประเทศเกาหลี มีบทบาทในด้านการศึกษา เสริมและเผยแพร่ขบวนการเครดิตยูเนียน โดยเป็นศูนย์กลางติดต่อกองทุนของประเทศสมาชิกไปยังองค์กรต่าง ๆ ที่ให้ความช่วยเหลือทางด้านเงินทุนแก่สหกรณ์ และเผยแพร่ "Credit Union" ไปในประเทศต่าง ๆ ในทวีปเอเชียที่ยังไม่มี "Credit Union" โดยเฉพาะทวีปเอเชียตะวันตก ได้แก่ ประเทศพม่า อินเดีย ปากีสถาน ศรีลังกา บังคลาเทศ ธิเบต และเนปาล ประเทศที่เป็นสมาชิกสามารถส่งผู้แทนประเทศละ 2 คนเพื่อเข้าร่วมประชุมใหญ่ทุก ๆ 3 ปี ผู้แทน 1 ใน 2 คนของประเทศสมาชิกมีสิทธิเป็นกรรมการบริหารสหพันธ์ ประเทศสมาชิกเสียค่าบำรุงให้สหพันธ์ โดยคำนวณจากยอดสมาชิก ณ วันที่ 30 มิถุนายนของแต่ละปี และคำนวณจากรายได้ประชาชาติ เช่น ในปี พ.ศ. 2524 ประเทศไทยเสียค่าธรรมเนียมในอัตรา 0.6 เซนต์ต่อคน แต่ประเทศญี่ปุ่นเสีย 0.10 เซนต์ต่อคน

"สภาเครดิตยูเนียนแห่งโลก" (World Council of Credit Union)¹ ด้วย ต่อมาในปี พ.ศ. 2517 ในการประชุมสมัยชาประจำปีครั้งที่ 2 ที่ประชุมมีมติให้เปลี่ยนชื่อจากชุมนุมกลุ่มออมทรัพย์พัฒนาแห่งประเทศไทย เป็น "สภานิบาตเครดิตยูเนียนแห่งประเทศไทย" และให้ยกเลิกคำว่า "กลุ่มออมทรัพย์พัฒนา" โดยกลับมาใช้คำว่า "เครดิตยูเนียน" ตามเดิม และได้เริ่มโครงการสวัสดิการการเงินกู้และเงินสะสมขึ้นโดยได้รับการสนับสนุนจาก CUNA Mutual Insurance Society ประเทศสหรัฐอเมริกา ซึ่งเป็นองค์การบริการประกันของขบวนการเครดิตยูเนียน

หลังจากที่กลุ่มเครดิตยูเนียนได้รับการจดทะเบียนเป็นสหกรณ์เครดิตยูเนียนแล้ว "สภานิบาตเครดิตยูเนียนแห่งประเทศไทย" ก็ได้รับการจดทะเบียนเมื่อวันที่ 26 กุมภาพันธ์ พ.ศ. 2522 เป็น "ชุมนุมสหกรณ์เครดิตยูเนียนแห่งประเทศไทย จำกัด" (Credit Union League of Thailand Limited) สำนักงานตั้งอยู่ที่ 56/2 หมู่ที่ 3 ถนนรามคำแหง เขตบางกะปิ กรุงเทพมหานคร

¹ สภาเครดิตยูเนียนแห่งโลก (World Council of Credit Union : WOCCU) เป็นศูนย์รวมระดับโลกของขบวนการ "Credit Union" ทั้งหมด มีสหพันธ์จากทวีปต่าง ๆ เป็นสมาชิกได้แก่ ACOSCA ; Africa Cooperative Savings and Credit Association, ACCU-Asian Confederation of Credit Unions AFCUL-Australian Federation of Credit Unions Limited, CCCS-Canadian Cooperative Credit Society Limited, CCCU-Caribbean Confederation of Credit Unions และ COLAC-Confederation Latino Americana de Cooperatives de Ahorro y Credito, CUNA-Credit Union National Association รวมทั้ง Free Standing Leagues สภาเครดิตยูเนียนแห่งโลกมีบทบาทให้ความช่วยเหลือทางด้านวิชาการแก่ขบวนการ "Credit Union" ทั่วโลก

วัตถุประสงค์ของชุมนุมสหกรณ์เครดิตยูเนียนแห่งประเทศไทย จำกัด

ชุมนุมสหกรณ์เครดิตยูเนียนแห่งประเทศไทย จำกัด เป็นศูนย์กลางของสหกรณ์เครดิตยูเนียนต่าง ๆ ทั่วประเทศ วัตถุประสงค์ส่วนใหญ่จึงเน้นทางด้านการศึกษาให้ความช่วยเหลือ แนะนำ และควบคุมดูแลสหกรณ์เครดิตยูเนียน รวมทั้งเป็นสื่อกลางในการติดต่อระหว่างสหกรณ์เครดิตยูเนียนกับสถาบันอื่น ๆ ที่เกี่ยวข้อง มีวัตถุประสงค์ที่สำคัญดังต่อไปนี้คือ

1. ส่งเสริมและเผยแพร่กิจการสหกรณ์เครดิตยูเนียน ร่วมมือกับทางราชการ สันนิบาตสหกรณ์แห่งประเทศไทย ชุมนุมสหกรณ์อื่น ๆ ขบวนการสหกรณ์ในประเทศอื่น ๆ และองค์การระหว่างประเทศเกี่ยวกับการส่งเสริมและปรับปรุงกิจการของสหกรณ์เครดิตยูเนียน
2. แนะนำและช่วยเหลือในการจัดตั้ง การดำเนินงานกิจการและการจัดการของสหกรณ์เครดิตยูเนียน จัดการศึกษาอบรมกรรมการดำเนินงาน พนักงาน และสมาชิกของสหกรณ์เครดิตยูเนียน
3. เป็นผู้แทนรักษาผลประโยชน์ร่วมกันของสหกรณ์เครดิตยูเนียน รับและจัดการเกี่ยวกับเงินอุดหนุน เงินยกให้ หรือการช่วยเหลืออื่น ๆ ซึ่งชุมนุมสหกรณ์เครดิตยูเนียนได้รับ
4. รับเงินฝากจากสมาชิก และจัดหาทุนโดยวิธีอื่น
5. ให้เงินกู้แก่สหกรณ์เครดิตยูเนียนสมาชิก หรือแก่สหกรณ์อื่น

นอกจากนี้ยังจัดให้มีการบริการคุ้มครองการออมทรัพย์และบริการคุ้มครองเงินกู้ของสมาชิกสหกรณ์เครดิตยูเนียน ตรวจสอบและวิเคราะห์การดำเนินงานของสมาชิก จัดให้มีสาราคู่มืออนุสาร จุลสาร รายงาน สถิติ หนังสืออื่น ๆ ที่เกี่ยวข้อง หรือจำเป็นแก่การดำเนินงานของสหกรณ์ เพื่อขายหรือแจกจ่ายให้กับสหกรณ์เครดิตยูเนียน ส่งเสริมการประหยัด การออมทรัพย์ การช่วยตัวเอง และการร่วมมือช่วยเหลือซึ่งกันและกันในหมู่สมาชิก และกระทำการอื่น ๆ ที่เกี่ยวข้องหรือจำเป็นแก่กิจการตามที่กล่าวข้างต้น

สมาชิกภาพ

สมาชิกของชุมนุมสหกรณ์เครดิตยูเนียนแห่งประเทศไทย จำกัด ได้แก่ สหกรณ์เครดิตยูเนียน ซึ่งได้รับเลือกเข้าเป็นสมาชิกตามข้อบังคับชุมนุมสหกรณ์เครดิตยูเนียนแห่งประเทศไทย

จำกัด และมีความสมัครใจที่จะเข้าเป็นสมาชิก เพื่อร่วมดำเนินกิจการให้เกิดประโยชน์ตามวัตถุประสงค์ของชุมนุมสหกรณ์เครดิตยูเนียน

ประเภทของสมาชิก สมาชิกของชุมนุมสหกรณ์เครดิตยูเนียนทั้งที่จดทะเบียนเป็นสหกรณ์เครดิตยูเนียน (ประเภทสหกรณ์ออมทรัพย์) แล้ว และกลุ่มเครดิตยูเนียนที่ยังมิได้จดทะเบียนแบ่งออกเป็น 3 ประเภทดังนี้

ก. สมาชิกสามัญ หมายถึง กลุ่มเครดิตยูเนียนที่จดทะเบียนเป็นสหกรณ์เครดิตยูเนียน (ประเภทสหกรณ์ออมทรัพย์) แล้ว

ข. สมาชิกพิเศษ หมายถึง กลุ่มเครดิตยูเนียนที่เป็นสมาชิกของสันนิบาตเครดิตยูเนียนแห่งประเทศไทย ก่อนที่จะเปลี่ยนเป็นชุมนุมสหกรณ์เครดิตยูเนียนแห่งประเทศไทย จำกัด สมาชิกประเภทนี้จะค่อย ๆ หมดไป เมื่อได้รับการจดทะเบียนเป็นสหกรณ์เครดิตยูเนียนโดยแปรสภาพเป็นสมาชิกสามัญ

ค. สมาชิกสมทบ หมายถึงกลุ่มเครดิตยูเนียนที่เป็นสมาชิกของชุมนุมสหกรณ์เครดิตยูเนียน แต่ยังไม่ได้จดทะเบียนเป็นสหกรณ์เครดิตยูเนียน

ส่วนกลุ่มเครดิตยูเนียนที่ยังมิได้ เป็นสมาชิกของชุมนุมสหกรณ์เครดิตยูเนียน เรียกว่า "กลุ่มละล้ม"

การเลือกเข้าเป็นสมาชิก สหกรณ์เครดิตยูเนียนที่ต้องการจะสมัคร เป็นสมาชิกต้องยื่นใบสมัครพร้อมด้วยรายการตามแบบที่ชุมนุมสหกรณ์เครดิตยูเนียนกำหนดไว้ ถึงคณะกรรมการอำนวยการของชุมนุมสหกรณ์เครดิตยูเนียน เพื่อสอบส่วนพิจารณา ถ้าปรากฏว่าสหกรณ์เครดิตยูเนียนนั้นจัดตั้งและถือใช้ข้อบังคับสหกรณ์เครดิตยูเนียนฉบับที่ชุมนุมสหกรณ์เครดิตยูเนียนรับรอง ก็จะนำ ส่นคณะกรรมการดำเนินการทราบในการประชุมคราวถัดไปและคณะกรรมการดำเนินการจะเสนอ เรื่องการรับสมาชิกใหม่ให้ที่ประชุมใหญ่สามัญคราวถัดไปทราบ

ผู้แทนสหกรณ์เครดิตยูเนียนที่เป็นสมาชิก คณะกรรมการดำเนินการของสหกรณ์เครดิตยูเนียนที่เป็นสมาชิกจะเลือกตั้งผู้แทนจากกรรมการดำเนินการของสหกรณ์ สหกรณ์ละ 1 คน เพื่อเป็นผู้แทนในการเข้าร่วมประชุมใหญ่ และใช้สิทธิต่าง ๆ ในชุมนุมสหกรณ์เครดิตยูเนียน ผู้แทนสมาชิกจะอยู่ในตำแหน่งคราวละ 3 ปี ผู้แทนที่เคยถูกชุมนุมสหกรณ์เครดิตยูเนียนให้ออก

จากตำแหน่งผู้แทน ไม่ว่าจะของสหกรณ์เครดิตยูเนียนใด ๆ มาแล้ว จะได้รับเลือกตั้งให้เป็นผู้แทน
ของสหกรณ์เครดิตยูเนียนอีกไม่ได้

ค่าธรรมเนียมแรกเข้าและค่าบำรุง สหกรณ์เครดิตยูเนียนที่เป็นสมาชิกของชุมนุมสหกรณ์
เครดิตยูเนียนต้องชำระค่าธรรมเนียมแรกเข้าให้กับชุมนุมสหกรณ์เครดิตยูเนียนรายละ 100 บาท
และต้องชำระค่าบำรุงรายสมาชิก โดยชำระเป็นรายปีตามอัตราซึ่งที่ประชุมใหญ่ของชุมนุมสหกรณ์
เครดิตยูเนียนกำหนด ปัจจุบันกำหนดให้สหกรณ์เครดิตยูเนียนเสียค่าบำรุงรายสมาชิกคนละ 12 บาท
ต่อปี ค่าบำรุงประจำปีใดให้ชำระภายในเดือนมีนาคมของปีนั้น และการคำนวณค่าบำรุงให้ถือจำนวน
รวมสมาชิก ณ วันที่ 31 ธันวาคมของปีก่อน ค่าธรรมเนียมแรกเข้าและค่าบำรุงนี้ถือเป็นรายไต่ของ
ชุมนุมสหกรณ์เครดิตยูเนียน สหกรณ์สมาชิกจะเรียกคืนไม่ได้

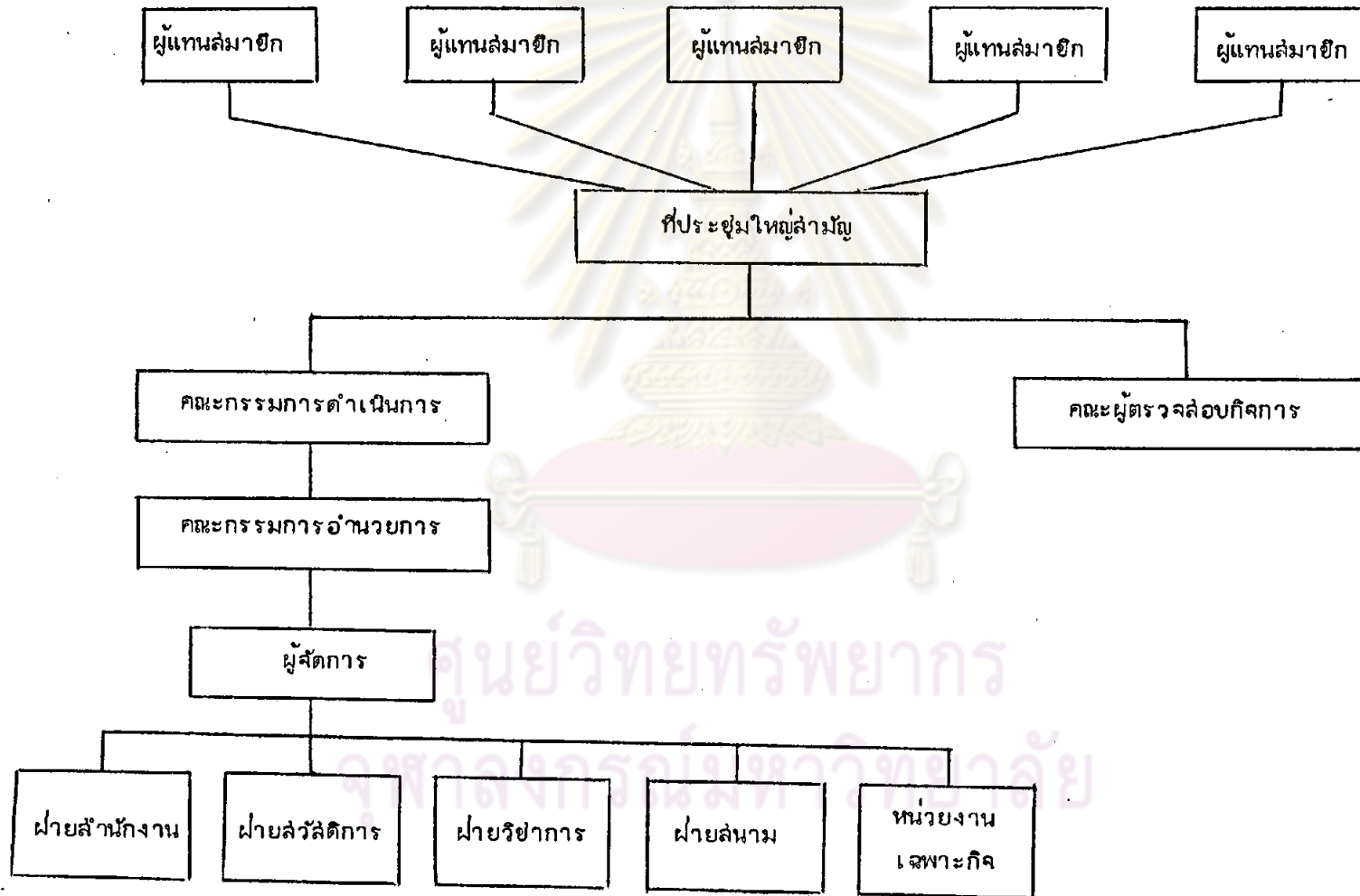
การออกจากชุมนุมสหกรณ์เครดิตยูเนียน สหกรณ์เครดิตยูเนียนที่เป็นสมาชิกของชุมนุม
สหกรณ์เครดิตยูเนียน จะหมดสภาพการเป็นสมาชิกเมื่อ

ก. ลาออก สหกรณ์เครดิตยูเนียนที่เป็นสมาชิกและไม่มีหนี้สินหรือภาระผูกพันกับ
ชุมนุมสหกรณ์เครดิตยูเนียน อาจขอลาออกได้โดยแจ้งความจำนงเป็นหนังสือต่อคณะกรรมการอำนวยการ
การ เพื่อลอบส่วนพิจารณา ถ้าเป็นการถูกต้องตามข้อบังคับให้ถือว่าออกจากชุมนุมสหกรณ์เครดิต
ยูเนียน

ข. เมื่อสหกรณ์เครดิตยูเนียนที่เป็นสมาชิกนั้นต้องเลิกกิจการ
ค. ต้องคำพิพากษาให้ล้มละลาย
ง. ถูกให้ออกจากชุมนุมสหกรณ์เครดิตยูเนียน เนื่องจากไม่ปฏิบัติตามกฎข้อบังคับของ
ชุมนุมสหกรณ์เครดิตยูเนียน หรือกระทำการอันเป็นเหตุให้เห็นว่าไม่ซื่อสัตย์ หรือ ล้อม เลี้ยชื่อเสียง
และประโยชน์ของชุมนุมสหกรณ์เครดิตยูเนียน

สมาชิกที่ออกจากชุมนุมสหกรณ์เครดิตยูเนียนไม่ว่าด้วยเหตุผลใดก็ตาม ถ้ามีหนี้สินอยู่กับ
ชุมนุมสหกรณ์เครดิตยูเนียน ต้องจัดการชำระหนี้สินนั้นให้เรียบร้อยก่อน ซึ่งทางชุมนุมสหกรณ์
เครดิตยูเนียนสามารถหักจำนวนเงินที่ชุมนุมสหกรณ์เครดิตยูเนียนจะต้องจ่ายแก่สหกรณ์สมาชิก
นั้น เช่น เงินฝากของสมาชิก เป็นต้น เพื่อชำระหนี้สินดังกล่าวได้

การบริหารและควบคุมการดำเนินงาน



แผนภูมิที่ 3 โครงสร้างของชุมนุมสหกรณ์เครดิตยูเนียนแห่งประเทศไทย จำกัด

การประชุมใหญ่สามัญ ผู้แทนสมาชิกจากสหกรณ์เครดิตยูเนียนและกลุ่มเครดิตยูเนียนที่ยังไม่ได้จดทะเบียนเป็นสหกรณ์จะมาประชุมกันเป็นการประชุมใหญ่สามัญอย่างน้อยปีละ 1 ครั้ง ภายใน 150 วัน นับตั้งแต่วันสิ้นปีทางบัญชีของสหกรณ์เครดิตยูเนียน ซึ่งคณะกรรมการดำเนินการจะเป็นผู้กำหนดวันประชุมใหญ่สามัญประจำปี โดยมีจุดหมายแจ้งวัน เวลา สถานที่และเรื่องที่จะประชุมให้บรรดาผู้แทนสมาชิกทราบล่วงหน้าอย่างน้อย 7 วัน และจะแจ้งให้กรมส่งเสริมสหกรณ์ทราบล่วงหน้าทุกครั้งด้วย ในการประชุมใหญ่สามัญจะต้องมีจำนวนผู้แทนสมาชิกไม่น้อยกว่าครึ่งหนึ่งของจำนวนผู้แทนสมาชิกทั้งหมดซึ่งถือว่าเป็นองค์ประชุม และถ้าการประชุมใหญ่คราวใดมีสมาชิกไม่ครบองค์ประชุม จะมีการเรียกประชุมใหญ่อีกครั้งภายใน 14 วัน นับตั้งแต่วันที่นัดเรียกประชุมครั้งแรก ในการประชุมครั้งหลังเมื่อมีสมาชิกมาประชุมไม่น้อยกว่า 1 ใน 10 ของจำนวนผู้แทนสมาชิกก็ให้ถือเป็นองค์ประชุม การประชุมใหญ่สามัญกำหนดขึ้นเพื่อทบทวนนโยบาย ทิศทางแผนงาน รายงานฐานะการเงิน กำหนดงบประมาณประจำปี ชักถาม อภิปรายปัญหาต่าง ๆ เสนอแนะข้อคิดเห็นและเลือกตั้งคณะกรรมการชุดใหม่

การประชุมใหญ่วิสามัญ กรณีที่มีปัญหาเร่งด่วน จำนวนเงินต้องอาศัยการลงมติของผู้แทนสมาชิก เช่น ชุมชนสหกรณ์เครดิตยูเนียน ต้องการอนุมัติเงินกู้จำนวนเงิน 3,000,000 บาทขึ้นไป คณะกรรมการดำเนินการจะเรียกประชุมใหญ่วิสามัญเมื่อใดก็ได้ตามที่เห็นสมควร และในกรณีนี้ผู้แทนสมาชิกซึ่งมีจำนวนไม่น้อยกว่า 1 ใน 5 ของจำนวนผู้แทนสมาชิกทั้งหมด หรือไม่น้อยกว่า 25 คนลงลายมือชื่อทำหนังสือร้องขอเพื่อการใดการหนึ่งต่อคณะกรรมการดำเนินการให้เรียกประชุมใหญ่วิสามัญภายใน 30 วัน นับตั้งแต่วันที่ได้รับคำร้อง

คณะกรรมการ คัดเลือกจากผู้แทนสมาชิก ทำหน้าที่ดูแลและควบคุมการดำเนินงาน วางนโยบายในการทำงาน วางแผนงาน เป็นต้น คณะกรรมการเหล่านี้แบ่งเป็นคณะกรรมการดำเนินการและคณะผู้ตรวจสอบกิจการ

คณะกรรมการดำเนินการ มีจำนวนไม่น้อยกว่า 15 คน และไม่เกิน 21 คนอยู่ในตำแหน่งคราวละ 3 ปี เมื่อครบกำหนด 1 ปีแล้วให้ออกจากตำแหน่ง 1 ใน 3 และให้เลือกกรรมการใหม่จำนวนเท่ากันกับที่ออกไป คณะกรรมการดำเนินการจะประชุมทุก ๆ 3 เดือน มีหน้าที่รับทราบ เรื่องการรับสมาชิก การออกจากสมาชิก กำหนดการประชุมใหญ่ เสนองบดุล

กับรายงานประจำปี แลกผลการทำงานของชุมนุมสหกรณ์เครดิตยูเนียนต่อที่ประชุมใหญ่ ตลอดจนดูแลให้เป็นไปตามระเบียบข้อบังคับของชุมนุมสหกรณ์เครดิตยูเนียนแห่งประเทศไทย จำกัด

คณะผู้ตรวจสอบกิจการ เป็นผู้ที่ได้รับเลือกมาจากที่ประชุมใหญ่จำนวน 3-5 คน ประชุมกันอย่างน้อย 3 เดือนต่อครั้ง มีหน้าที่ตรวจสอบความถูกต้องของเอกสารบัญชี การเงิน การให้เงินกู้ การจ้างพนักงานชุมนุมสหกรณ์เครดิตยูเนียน เป็นต้น เพื่อให้เป็นไปตามที่ถูกต้องตามระเบียบและข้อบังคับ

คณะกรรมการอำนวยการ คณะกรรมการดำเนินการที่ได้รับเลือกจะคัดเลือกในระหว่างกันเองเป็นคณะกรรมการอำนวยการจำนวน 3-7 คน ทำการแทนคณะกรรมการในการควบคุมกิจการของชุมนุมสหกรณ์เครดิตยูเนียน และการปฏิบัติงานของผู้จัดการ

ผู้จัดการ คณะกรรมการดำเนินการจะเป็นผู้พิจารณาคัดเลือกบุคคลที่มีความซื่อสัตย์ สุจริต ความรู้ความสามารถและความเหมาะสมแก่หน้าที่ เพื่อทำหน้าที่จัดการทั่วไปเกี่ยวกับงานประจำของชุมนุมสหกรณ์เครดิตยูเนียน รวมทั้งเป็นผู้บังคับบัญชาบรรดาพนักงาน หรือลูกจ้างของชุมนุมสหกรณ์เครดิตยูเนียน และมีอำนาจจ้าง แต่งตั้ง เลื่อนตำแหน่ง หรือเงินเดือน สบส่วน หรือโบนัส หรือเลิกจ้างพนักงานของชุมนุมสหกรณ์เครดิตยูเนียน ทั้งนี้ต้องเป็นไปตามระเบียบที่คณะกรรมการดำเนินการกำหนด

การบริหารงานสำนักงานชุมนุมสหกรณ์เครดิตยูเนียนแห่งประเทศไทย จำกัด ชุมชนสหกรณ์เครดิตยูเนียน มีการควบคุมและบริหารงานโดยยึดถือพระราชบัญญัติสหกรณ์ พ.ศ. 2511 และข้อบังคับชุมนุมสหกรณ์เครดิตยูเนียนแห่งประเทศไทยจำกัด พ.ศ. 2522 เป็นบรรทัดฐานในการปฏิบัติงาน ชุมชนสหกรณ์เครดิตยูเนียนแบ่งหน่วยงานออกเป็น 5 หน่วยงาน มีหน้าที่ต่าง ๆ ดังนี้

ก. ฝ่ายสำนักงาน มีหน้าที่เกี่ยวกับอำนวยการทั่วไป งานสารบัญ การประสานงานระหว่างส่วนงานของชุมนุมสหกรณ์เครดิตยูเนียน จรรยาทั่วไป การบุคคลากร การเงิน การบัญชี และพัสดุยานพาหนะ การตรวจสอบและกฎหมาย การจัดหาวัสดุและครุภัณฑ์ เครื่องเขียน แบบพิมพ์ และเอกสารที่จำเป็นแก่การดำเนินงานของสหกรณ์ตลอดจนกิจการของชุมนุมสหกรณ์เครดิตยูเนียน ส่วนที่ไม่ได้กำหนดให้เป็นหน้าที่ของส่วนงานใด โดยเฉพาะ มีหัวหน้างานรับผิดชอบส่วนงาน และมี

หัวหน้าฝ่ายเป็นผู้บังคับบัญชา และรับผิดชอบสูงสุดของฝ่าย

ฝ่ายสำนักงานแบ่งส่วนงานออกเป็น 7 งานคือ

1. งานธุรการ
2. งานบัญชี
3. งานการเงิน
4. งานบุคคลากร
5. งานพัสดุและเครื่องใช้
6. งานตรวจสอบและนิติการ
7. งานจัดหาและจำหน่ายเครื่องเขียนแบบพิมพ์ เครื่องใช้ และเอกสารความรู้

ข. ฝ่ายสวัสดิการ มีหน้าที่เกี่ยวกับการจัดบริการต่าง ๆ เพื่อส่งเสริมเสถียรภาพของสหกรณ์เครดิตยูเนียน ดำเนินการเกี่ยวกับการดำเนินงานสวัสดิการต่าง ๆ จัดการเกี่ยวกับการฝากและโอนเงินของสหกรณ์ การควบคุมและพิจารณาการให้เงินกู้แก่สหกรณ์ รวมทั้งการติดตามเงินกู้และส่งเสริม การคุ้มครองป้องกันภัยสหกรณ์ มีหัวหน้างานรับผิดชอบตามส่วนงาน และหัวหน้าฝ่ายเป็นผู้บังคับบัญชาและรับผิดชอบสูงสุดของฝ่าย

ฝ่ายสวัสดิการแบ่งส่วนงานออกเป็น 4 งานคือ

1. งานสวัสดิการ เงินกู้และเงินสะสม
2. งานสวัสดิการกองทุนรวม
3. งานสวัสดิการความมั่นคง
4. งานส่งเสริมความคุ้มครองป้องกันภัย

ค. ฝ่ายวิชาการ มีหน้าที่เกี่ยวกับการจัดอบรมพนักงานชุมนุมสหกรณ์เครดิตยูเนียน กรรมการ หรือพนักงานสหกรณ์เครดิตยูเนียน การประเมินผลงาน การคัดห้องสมุด การดำเนินงานวิจัย และรวบรวมสถิติเกี่ยวกับสหกรณ์เครดิตยูเนียน การประชาสัมพันธ์ รวมทั้งงานแปลและวิเทศสัมพันธ์ มีหัวหน้างานรับผิดชอบตามส่วนงาน และมีหัวหน้าฝ่ายเป็นผู้บังคับบัญชาและรับผิดชอบสูงสุดของฝ่าย

ฝ่ายวิชาการแบ่งส่วนงานออกเป็น 4 งานคือ

1. งานฝึกอบรมและโสตทัศนูปกรณ์
2. งานวางแผนและสถิติ
3. งานประชาสัมพันธ์
4. งานวิเทศสัมพันธ์

ง. ฝ่ายส่นาม มีหน้าที่เกี่ยวกับการสื่อสารสัมพันธ์กับประชาชนในชุมนุมต่างๆ เพื่อเผยแพร่ความรู้กับกิจการสหกรณ์ ช่วยจัดตั้งสหกรณ์ เคารติดยุเนี่ยน การส่งเสริมงานสหกรณ์ เคารติดยุเนี่ยนให้ได้มาตรฐานสากล และตรวจตราควบคุมสหกรณ์สมาชิกให้ปฏิบัติตามข้อบังคับ ระเบียบมติ และคำสั่งต่างๆ ของชุมนุมสหกรณ์ เคารติดยุเนี่ยน มีหัวหน้างานรับผิดชอบตามส่วนงาน และมีหัวหน้าฝ่ายเป็นผู้บังคับบัญชา และรับผิดชอบสูงสุดของฝ่าย

ฝ่ายส่นามแบ่งส่วนงานออกเป็น 4 งานคือ

1. งานเผยแพร่
2. งานจัดตั้ง
3. งานส่งเสริม
4. งานตรวจการ

และแบ่งความรับผิดชอบออกเป็นเขตต่างๆ ดังนี้

รายชื่อจังหวัดในเขต

เขต 1. กรุงเทพมหานคร นนทบุรี สมุทรปราการ ปทุมธานี พระนครศรีอยุธยา

เขต 2. นครนายก ปราจีนบุรี ฉะเชิงเทรา ชลบุรี ระยอง ตราด สิงห์บุรี

เขต 3. ชัยภูมิ นครราชสีมา บุรีรัมย์ ขอนแก่น มหาสารคาม

เขต 4. ร้อยเอ็ด สุรินทร์ ศรีสะเกษ อุบลราชธานี ยโสธร

เขต 5. เลย หนองคาย อุดรธานี สกลนคร กาฬสินธุ์ นครพนม

เขต 6. แม่ฮ่องสอน พะเยา เชียงราย เชียงใหม่ ลำปาง ลำพูนแพร่ จุฬารัตน์ น่าน

เขต 7. ตาก สุโขทัย พิษณุโลก กำแพงเพชร พิจิตร เพชรบูรณ์

เขต 8. อุทัยธานี นครสวรรค์ ชัยนาท สิงห์บุรี สหบุรี สระบุรี อ่างทอง

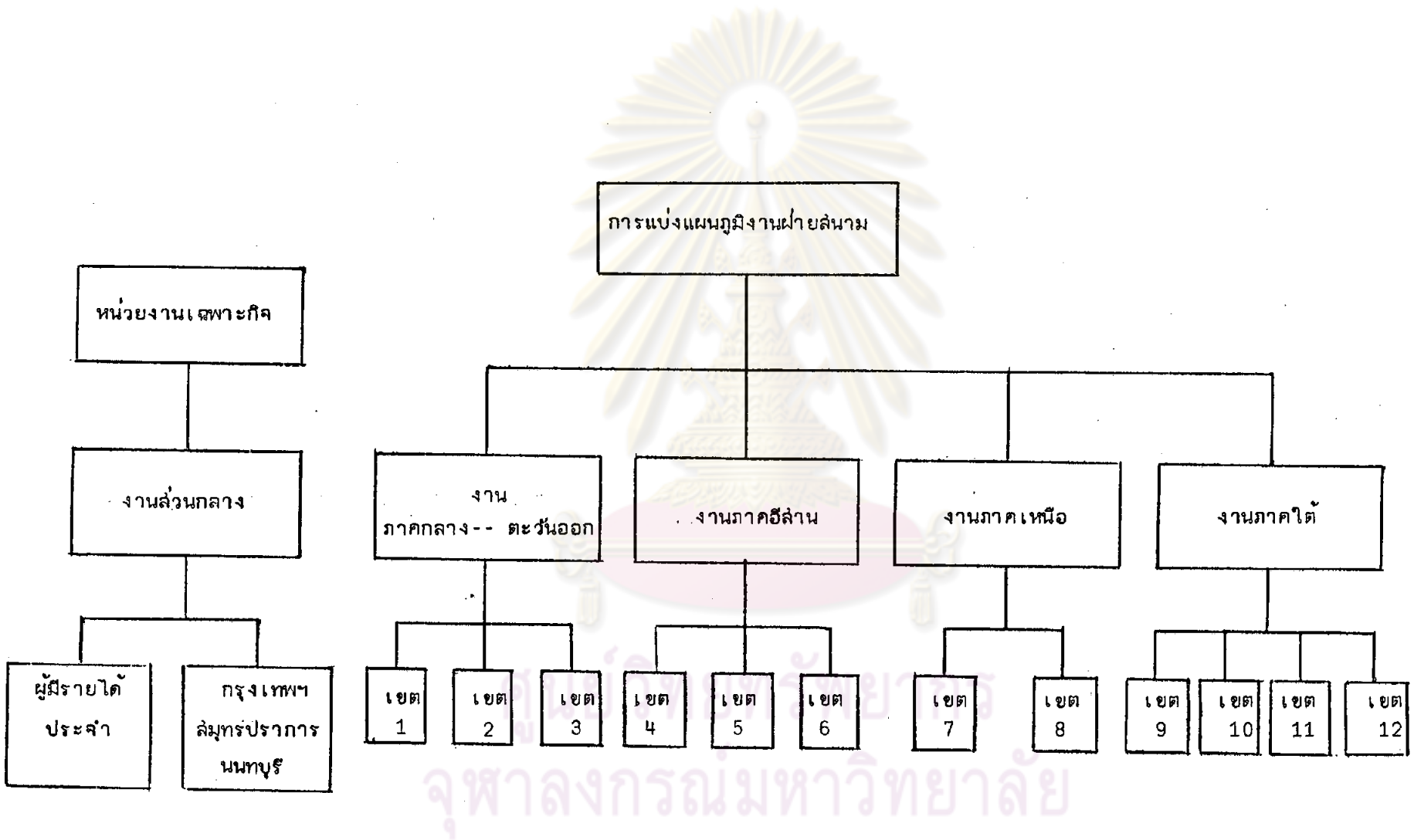
- เขต 9. กาญจนบุรี สุพรรณบุรี นครปฐม ราชบุรี เพชรบุรี สมุทรสาคร สมุทรสงคราม
- เขต 10. ประจวบคีรีขันธ์ ชุมพร ระนอง สุราษฎร์ธานี พังงา ภูเก็ต
- เขต 11. นครศรีธรรมราช กระบี่ ตรัง พัทลุง สตูล
- เขต 12. สงขลา ปัตตานี ยะลา นราธิวาส



ศูนย์วิทยทรัพยากร
จุฬาลงกรณ์มหาวิทยาลัย



ศูนย์วิทยทรัพยากร
 ภาควิชาศึกษาศาสตร์ มหาวิทยาลัย



แผนภูมิที่ 4 การแบ่งงานฝ่ายส่วนาม

จ. หน่วยงานเฉพาะกิจ เป็นหน่วยงานที่ตั้งขึ้นใหม่ เพื่อทำหน้าที่รับงานโครงการพิเศษต่าง ๆ ที่เป็นงานด่วน รับผิดชอบงานส่วนกลาง ซึ่งแต่เดิมฝ่ายส่วนมารับผิดชอบอยู่ รวมทั้งเผยแพร่กิจการสหกรณ์เครดิตยูเนียนไปในหมู่ผู้มีรายได้น้อย ชุมชนแออัด ชุมชนส่วนกลาง และขยายเข้าไปตามโรงงานต่าง ๆ

หน่วยงานเฉพาะกิจแบ่งส่วนงานออกเป็น 3 งานคือ

1. ส่งเสริม เผยแพร่ และจัดตั้ง
2. โครงการพิเศษ
3. งานด่วน

โครงการพิเศษที่หน่วยงานเฉพาะกิจรับผิดชอบได้แก่ โครงการส่งเสริมชุมชนและสหกรณ์ (อ.บ้านดุง) ตลาดบ้านดุง อำเภอบ้านดุง จังหวัดอุดรธานี เนื่องจากเกิดอหิวาต์เมื่อวันที่ 1 เมษายน 2522 โดยองค์การซีเบโม (CEBEMO) ซึ่งเป็นองค์การที่ให้ความช่วยเหลือทางด้านการพัฒนา ได้บริจาคเงินเพื่อช่วยเหลือโดยผ่านทางชุมนุมสหกรณ์เครดิตยูเนียน และให้เป็นผู้ควบคุมดูแลและจัดการการเงินเกี่ยวกับโครงการ

ทุนดำเนินงาน ชุมชุมสหกรณ์เครดิตยูเนียนอาจหาทุนโดยวิธีดังต่อไปนี้

ก. ออกหุ้น หรือออกหุ้นกู้ ชุมชุมสหกรณ์เครดิตยูเนียนอาจออกหุ้นโดยไม่จำกัดจำนวนหุ้น มีมูลค่าหุ้นละ 100.- บาท ส่วนอีกของชุมนุมสหกรณ์เครดิตยูเนียนต้องถือหุ้นอย่างน้อย 1 หุ้น เมื่อแรกเข้าเป็นสมาชิก และต้องถือหุ้นเพิ่มขึ้นทุกปี หรือถือหุ้นเพิ่มตามส่วนจำนวนเงินกู้ ซึ่งได้รับจากชุมนุมสหกรณ์เครดิตยูเนียนตามหลักเกณฑ์และวิธีการตามที่คณะกรรมการดำเนินการกำหนด

ข. รับเงินฝากจากสมาชิก ชุมชุมสหกรณ์เครดิตยูเนียนอาจรับเงินฝากประเภทออมทรัพย์ หรือฝากประจำจากสมาชิกได้ ข้อจำกัดเกี่ยวกับการฝาก ดอกเบี้ย การถอนเงินฝาก และข้อจำกัดอื่น ๆ ว่าด้วยเงินฝากทุกประเภทนั้น เป็นไปตามที่กำหนดไว้ในระเบียบของชุมนุมสหกรณ์เครดิตยูเนียน ซึ่งได้รับความเห็นชอบจากนายทะเบียนสหกรณ์

ค. กู้ยืมเงิน เพื่อจัดหาทุนหรือช่วยเหลือสมาชิกในการจัดหาทุน ชุมชุมสหกรณ์เครดิตยูเนียนอาจกู้ยืมเงิน หรือค้ำประกันเงินกู้ของสมาชิกได้รวมกันไม่เกินวงเงินที่ประชุมใหญ่สามัญกำหนดสำหรับปีหนึ่ง ซึ่งวงเงินที่กำหนดนี้จะต้องจำกัดอยู่ภายในกำหนดที่นายทะเบียนสหกรณ์เห็นชอบ

ง- สะสมเงินสำรองและทุนอื่น ๆ เงินสำรองส่วนหนึ่งจัดสรรมาจากกำไรสุทธิของ
 ชุมชนสหกรณ์เครดิตยูเนียน และอีกส่วนมาจากเงินอุดหนุน หรือทรัพย์สินที่มีผู้ยกให้ชุมชนสหกรณ์
 เครดิตยูเนียน โดยมีได้ระบุไว้ให้ใช้เพื่อการใดโดยเฉพาะ

การตัดสร้งกำไรสุทธิประจำปี เมื่อสิ้นปีทางบัญชี และได้งบบัญชีโดยหักค่าใช้จ่ายต่าง ๆ
 และค่าเสื่อมราคาของทรัพย์สิน ถ้าปรากฏว่าชุมชนสหกรณ์เครดิตยูเนียนมีกำไรสุทธิจะจัดสรรเป็น
 เงินสำรองไม่น้อยกว่าร้อยละ 10 ของกำไรสุทธิ เป็นค่าบำรุงสันนิบาตสหกรณ์แห่งประเทศไทย
 ร้อยละ 5 ของกำไรสุทธิ แต่ไม่เกิน 5,000 บาท กำไรสุทธิประจำปีที่เหลือจากการจัดสรร
 เป็นเงินสำรอง และค่าบำรุงสันนิบาตสหกรณ์แห่งประเทศไทยแล้ว ที่ประชุมใหญ่อาจจะจัดสรร
 เป็นเงินปันผล เงินโบนัสแก่ผู้จัดการและพนักงาน เป็นทุนรักษาระดับอัตราเงินปันผล เป็นทุน
 การศึกษาอบรมของสหกรณ์เครดิตยูเนียน และสาธารณประโยชน์ เป็นทุนรับโอนหุ้น นอกจากนี้
 ถ้ายังมีกำไรสุทธิเหลืออยู่ก็ให้ล้นทับเป็นเงินสำรองทั้งหมด

ศูนย์วิทยทรัพยากร
 จุฬาลงกรณ์มหาวิทยาลัย