

## บทที่ ๔

การวิเคราะห์ผลการลงทุนขยายงานขององค์การโทรศัพท์แห่งประเทศไทย

การให้บริการโทรศัพท์เป็นการบริการที่หาจุดคุ้มตัวได้ยาก เพราะในขณะที่มีความต้องการของผู้ใช้โทรศัพท์มีปริมาณเพิ่มมากขึ้น แต่การให้บริการขององค์การโทรศัพท์ฯ ไม่สามารถที่จะตอบสนองความต้องการทั้งหมดนั้นได้ จึงทำให้เกิดความขาดแคลนโทรศัพท์ขึ้น ทั้งนี้ถึงแม้ว่าองค์การโทรศัพท์ฯ จะได้จัดทำโครงการลงทุนขยายงานทั้งโครงการระยะสั้นและระยะยาว แต่ปริมาณโทรศัพท์ก็ยังไม่อาจสนองความต้องการของประชาชนได้อย่างเต็มที่ เพราะปัญหาอุปสรรคที่สำคัญอย่างยิ่งของการลงทุนขยายงาน คือ การใช้เงินลงทุนเป็นจำนวนมากมหาศาล ถึงองค์การโทรศัพท์ฯ จะได้พยายามหาเงินทุนมาจากการกู้ยืมเงินทั้งจากต่างประเทศและในประเทศ ทำการออกพันธบัตรร่วมกับเงินที่ได้จากการดำเนินงานและค่าเสื่อมราคาที่สำคัญไว้แต่ละปี มาลงทุนขยายงานแล้วก็ตาม แต่ก็ยังไม่เพียงพอ<sup>๑</sup>

ปัจจุบันโครงการพัฒนาเศรษฐกิจขององค์การโทรศัพท์แห่งประเทศไทย พ.ศ. ๒๕๒๐ - ๒๕๒๗ กำลังอยู่ในระหว่างการดำเนินงาน และขณะเดียวกันก็กำลังเริ่มงานตามโครงการพัฒนาเศรษฐกิจและสังคมขององค์การโทรศัพท์แห่งประเทศไทย พ.ศ. ๒๕๒๗ - ๒๕๓๑ อีกด้วย โครงการขยายงานทั้งสองนี้ เป็นการลงทุนขยายงานขนาดใหญ่ต้องใช้เงินลงทุนเป็นจำนวนมาก ซึ่งคาดว่าจะเป็นการลงทุนรวมทั้งสิ้นประมาณ ๕๕,๔๙๐ ล้านบาท โดยเงินลงทุนส่วนใหญ่ของโครงการพัฒนาเศรษฐกิจขององค์การโทรศัพท์แห่งประเทศไทย พ.ศ. ๒๕๒๐ - ๒๕๒๗ ประมาณร้อยละ ๕๑ เป็นเงินกู้รวมทั้งในประเทศ ต่างประเทศ และพันธบัตร ส่วนอีกประมาณร้อยละ ๑๔ เป็นเงินประกันการใช้โทรศัพท์และรายได้ขององค์การโทรศัพท์ฯ สำหรับโครงการพัฒนาเศรษฐกิจและสังคมขององค์การโทรศัพท์แห่งประเทศไทย พ.ศ. ๒๕๒๗ - ๒๕๓๑ ประมาณร้อยละ ๘๖ เป็นเงินกู้รวมทั้งในประเทศ ต่างประเทศ และพันธบัตร ส่วนอีกประมาณร้อยละ ๑๔ เป็นเงินทุนจากเงินประกันการใช้โทรศัพท์และรายได้จากการดำเนินงานขององค์การโทรศัพท์ฯ

<sup>๑</sup> สัมภาษณ์ สายัณห์ ถิ่นสำราญ, หัวหน้าหน่วยวิจัย, ๑ เมษายน ๒๕๒๗

๑. สถานภาพทางการเงินขององค์การโทรศัพท์แห่งประเทศไทย<sup>๑</sup>

๑.๑ ผลการดำเนินงานและสถานภาพทางการเงินที่สำคัญ ๆ ตั้งแต่ปีงบประมาณ ๒๕๒๑ - ๒๕๒๖ ที่ผ่านมาสรุปลงได้ดังต่อไปนี้

๑.๑.๑ คิดตั้งโทรศัพท์ให้ผู้เช่าได้รวมทั้งสิ้น ตั้งแต่ปี ๒๕๒๑ - ๒๕๒๖ เป็นจำนวน ๒๐๘,๑๕๒ เลขหมาย และมีเลขหมายที่มีผู้เช่าทั่วทั้งประเทศเมื่อสิ้นปี ๒๕๒๖ (๓๐ กันยายน ๒๕๒๖) จำนวน ๔๖๓,๒๓๑ เลขหมาย

๑.๑.๒ รายได้ทั้งสิ้น (รวมรายได้อื่น ๆ ) ตั้งแต่ปี ๒๕๒๑ - ๒๕๒๖ จำนวน ๑๖,๖๕๒ ล้านบาท ส่วนรายจ่ายทั้งสิ้น มีจำนวน ๑๐,๔๔๓ ล้านบาท

๑.๑.๓ กำไรสุทธิมียอดเพิ่มขึ้นเรื่อย ๆ ตามลำดับ คือ จากปี ๒๕๒๑ มีจำนวน ๒๕๒ ล้านบาท และเพิ่มขึ้นเป็น ๑,๔๖๒ ล้านบาท ในปี ๒๕๒๖ เมื่อรวมตั้งแต่ปี ๒๕๒๑ - ๒๕๒๖ มีจำนวนกำไรสุทธิรวมทั้งสิ้น ๕,๗๐๔ ล้านบาท

๑.๑.๔ สินทรัพย์ทั้งหมดในปี ๒๕๒๑ มีจำนวน ๖,๕๘๗ ล้านบาท เพิ่มขึ้นเป็น ๑๖,๑๗๔ ล้านบาท ในตอนสิ้นปี ๒๕๒๖ ซึ่งมียอดเพิ่มขึ้นมากกว่าเท่าตัว

๑.๑.๕ หนี้สินรวมทั้งสิ้นในปี ๒๕๒๑ มีจำนวน ๓,๘๗๗ ล้านบาท เพิ่มขึ้นเป็น ๑๑,๐๒๓ ล้านบาท ในปี ๒๕๒๖ ซึ่งหนี้สินจำนวนทั้งสิ้นนี้เป็นหนี้สินของเงินกู้ระยะยาว จำนวน ๕,๕๒๔ ล้านบาท เทียบแล้วเป็นร้อยละ ๕๐ ของหนี้สินทั้งหมด ทำให้เกิดภาระในการชำระหนี้สินระยะยาวมีจำนวนเพิ่มสูงขึ้นเรื่อย ๆ (ดังตัวเลขที่แสดงอยู่ในตารางที่ ๔.๑ รายการที่ ๑๕)

ศูนย์วิทยทรัพยากร  
จุฬาลงกรณ์มหาวิทยาลัย

หมายเหตุ : <sup>๑</sup> ในการพิจารณาสถานภาพทางการเงินขององค์การโทรศัพท์ฯ ได้รวมการลงทุนตามโครงการพัฒนาเศรษฐกิจและสังคมขององค์การโทรศัพท์แห่งประเทศไทย พ.ศ. ๒๕๒๗ - ๒๕๓๑ เข้าไว้ด้วย สำหรับการจัดทำประมาณการงบการเงิน ตั้งแต่ปี ๒๕๒๗ - ๒๕๓๑

ตารางที่ ๔.๑

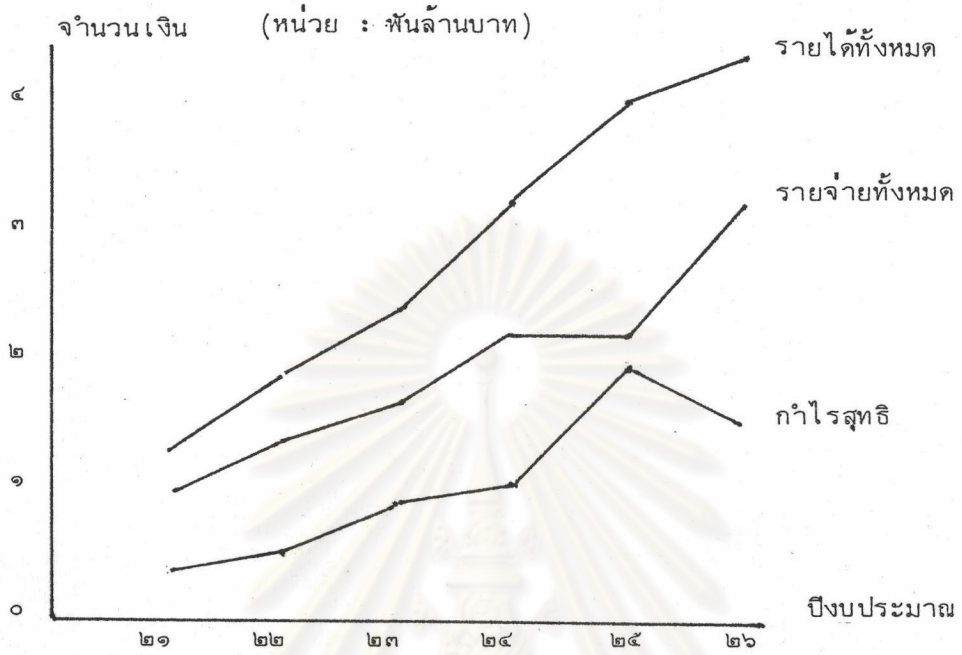
องค์การโทรศัพท์แห่งประเทศไทย

ผลการดำเนินงานและสภาพทางการเงินที่ผ่านมา ปี ๒๕๒๑ - ๒๕๒๖

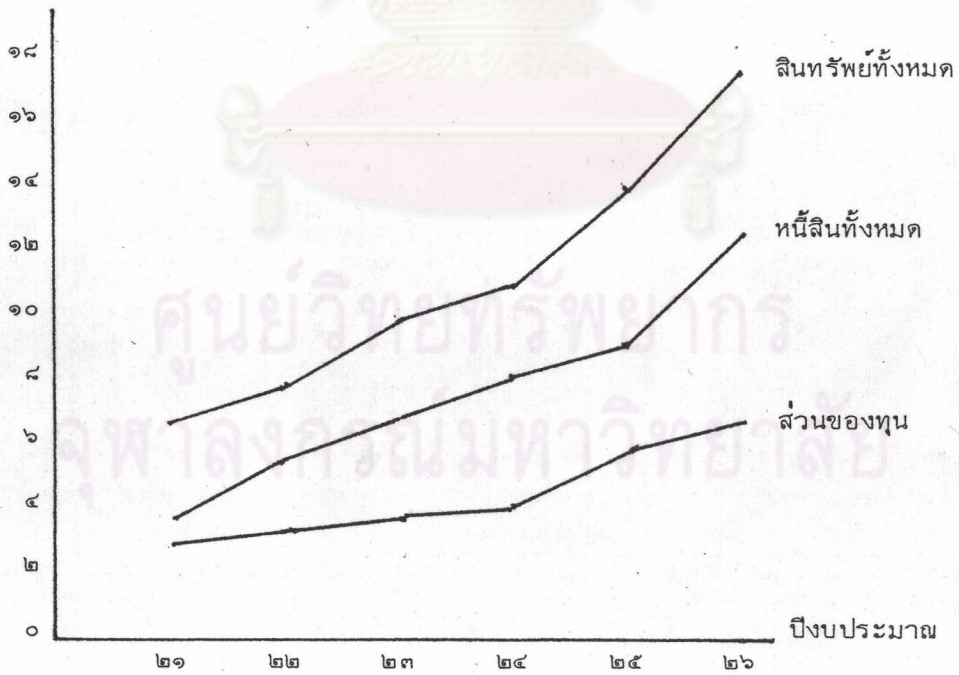
(ล้านบาท)

รายการ	๒๕๒๑	๒๕๒๒	๒๕๒๓	๒๕๒๔	๒๕๒๕	๒๕๒๖	รวม
๑. เลขหมายที่ติดตั้งให้ผู้เช่าระหว่างปี	๓๖,๒๗๗	๓๘,๕๐๔	๓๖,๐๓๔	๒๓,๓๔๔	๓๖,๔๕๑	๓๗,๔๕๒	๒๐๘,๑๕๒
๒. เลขหมายที่มีผู้เช่า (ณ สิ้นปี)	๒๙๕,๖๔๓	๓๓๑,๕๙๔	๓๖๕,๘๙๔	๓๘๙,๒๓๔	๔๒๕,๖๗๙	๔๖๓,๒๓๑	๒,๖๓๑,๒๓๑
๓. รายได้ทั้งหมด	๑,๒๓๙	๑,๖๗๔	๒,๒๗๐	๒,๙๔๙	๓,๕๕๖	๓,๙๑๘	๑๕,๕๙๖
๔. รายได้อื่น ๆ	๓๑	๒๙	๖๗	๑๒๔	๑๒๒	๑๒๒	๑,๐๕๖
๕. รายจ่ายทั้งหมด	๙๗๘	๑,๓๑๔	๑,๕๕๙	๒,๑๖๙	๒,๐๗๕	๒,๘๕๘	๑๐,๙๔๓
๖. กำไรก่อนหักดอกเบี้ย	๔๖๑	๖๑๓	๑,๐๒๖	๑,๗๘๐	๑,๔๘๑	๑,๐๖๐	๗,๓๖๙
๗. กำไรสุทธิ	๒๙๒	๓๘๙	๗๘๘	๙๐๕	๙๐๕	๑,๐๖๒	๕,๗๐๙
๘. เงินรายได้นำส่งรัฐ	-	๓๑	๔๐๐	๕๖๐	๗๕๐	๗๕๐	๒,๗๑๐
๙. สินทรัพย์หมุนเวียน	๑,๔๘๗	๑,๕๕๐	๒,๒๓๒	๓,๓๗๔	๓,๓๗๔	๔,๑๒๙	๑๕,๖๒๖
๑๐. สินทรัพย์ทั้งหมด	๖,๔๘๗	๗,๘๒๒	๙,๖๑๗	๑๐,๗๒๓	๑๒,๖๕๔	๑๖,๑๗๙	๖๖,๑๗๙
๑๑. หนี้สินหมุนเวียน	๘๖๘	๑,๐๓๐	๑,๖๖๔	๑,๕๕๔	๑,๗๗๘	๒,๔๓๑	๑๐,๒๓๖
๑๒. หนี้สินระยะยาว	๒,๘๙๓	๓,๖๑๐	๔,๐๕๒	๔,๙๖๖	๕,๙๗๖	๕,๗๔๘	๒๖,๕๒๓
๑๓. หนี้สินทั้งหมด	๓,๘๖๑	๔,๖๔๐	๕,๗๑๖	๖,๕๒๐	๗,๗๕๔	๘,๑๗๙	๓๖,๖๖๖
๑๔. ส่วนทุน	๒,๖๒๖	๓,๑๘๒	๓,๙๐๑	๔,๒๐๓	๔,๙๐๐	๕,๕๖๖	๒๖,๕๑๓
๑๕. การชำระหนี้ระยะยาว	๑๕๗	๒๒๔	๒๓๘	๒๘๒	๓๔๐	๔๒๙	๑,๖๖๐
๑๕.๑ ดอกเบี้ยจ่าย	๕๖	๖๓	๕๓	๕๕	๖๑	๖๗	๓๗๕
๑๕.๒ ค่าใช้จ่ายเกี่ยวกับเงินกู้	๕๙	๖๑	๗๘	๘๕	๙๖	๑๑๓	๕๑๒
๑๕.๓ ชำระคืนเงินกู้	๒๖๒	๓๔๖	๓๖๓	๔๕๓	๕๘๓	๖๕๙	๒,๖๖๖
๑๕.๔ รวม	๑,๒๑๒	๑,๕๓๖	๑,๖๖๔	๑,๘๘๐	๑,๙๗๖	๒,๑๕๖	๑๑,๐๖๖
๑๖. เงินลงทุนทั้งสิ้น	๑,๒๑๒	๑,๕๓๖	๑,๖๖๔	๑,๘๘๐	๑,๙๗๖	๒,๑๕๖	๑๑,๐๖๖

กราฟแสดงสภาพทางการเงินขององค์การโทรศัพท์แห่งประเทศไทย  
ตั้งแต่ปีงบประมาณ ๒๕๒๑ - ๒๕๒๖



จำนวนเงิน (หน่วย : พันล้านบาท)



๑.๒ สำหรับรายการที่สำคัญทางการเงิน จากการคาดคะเนโดยการจัดทำประมาณการงบการเงินตั้งแต่ปี ๒๕๒๗ - ๒๕๓๑ สรุปได้ดังต่อไปนี้

๑.๒.๑ องค์การโทรศัพท์ฯ คาดว่าจะสามารถติดตั้งโทรศัพท์ได้รวมทั้งสิ้นประมาณ ๑,๐๓๗,๐๐๐ เลขหมาย ทำให้มีเลขหมายที่มีผู้เช่าทั่วประเทศ ณ สิ้นปี ๒๕๓๑ ประมาณ ๑,๕๐๐,๐๐๐ เลขหมาย

๑.๒.๒ ประมาณการรายได้ทั้งสิ้น (รวมรายได้อื่น ๆ) ระหว่างปี ๒๕๒๗ - ๒๕๓๑ เป็นจำนวน ๔๘,๗๔๘ ล้านบาท และรายจ่ายทั้งหมดคาดว่าจะมีจำนวน ๔๐,๑๘๘ ล้านบาท

๑.๒.๓ กำไรสุทธิในปี ๒๕๒๗ ประมาณว่าจะมีจำนวน ๑,๖๗๒ ล้านบาท ซึ่งคาดว่าในปี ๒๕๒๘ จะเพิ่มเป็นจำนวนประมาณ ๒,๔๐๑ ล้านบาท ต่อจากนั้นตั้งแต่ปี ๒๕๒๙ เป็นต้นไป กำไรสุทธิจะมีจำนวนลดน้อยลงเรื่อย ๆ ตามลำดับ จนเหลือเพียงประมาณ ๘๘๘ ล้านบาทในปี ๒๕๓๑

๑.๒.๔ สินทรัพย์ทั้งหมด ในปี ๒๕๒๗ คาดว่าจะมียอดทั้งสิ้น ๒๔,๑๕๐ ล้านบาท และจะเพิ่มขึ้นทุก ๆ ปี จนถึงปี ๒๕๓๑ จะมีจำนวนประมาณ ๘๔,๐๒๔ ล้านบาท ซึ่งเพิ่มขึ้นมากกว่าสองเท่าตัว ของยอดสินทรัพย์รวมทั้งหมดในตอนสิ้นปี ๒๕๒๗

๑.๒.๕ หนี้สินรวมทั้งหมดในปี ๒๕๒๗ คาดว่าจะมียอดทั้งสิ้น ๑๘,๑๓๑ ล้านบาท และจะเพิ่มขึ้นทุก ๆ ปี เนื่องจากต้องมีการกู้เงินเป็นจำนวนมากสำหรับนำมาลงทุนขยายงานตามโครงการต่าง ๆ ที่วางแผนไว้ จึงทำให้ในปี ๒๕๓๑ จะมียอดสินทรัพย์เป็นจำนวนรวมทั้งสิ้น ๗๔,๔๕๒ ล้านบาท ซึ่งเพิ่มขึ้นมากกว่าสามเท่าตัว ของยอดหนี้สินทั้งหมดในปี ๒๕๒๗ และในจำนวนยอดหนี้สินทั้งหมดนี้จะเป็นยอดหนี้สินระยะยาวถึง ๖๓,๔๘๓ ล้านบาท เทียบแล้วสูงถึงร้อยละ ๘๕ ของยอดหนี้สินทั้งหมด จึงทำให้องค์การโทรศัพท์ฯ จะต้องมีการระดมเงินชำระหนี้สินระยะยาวสูงขึ้น คือในปี ๒๕๒๗ คาดว่าจะมีการระดมเงินชำระหนี้เพียงประมาณ ๑,๑๑๔ ล้านบาท เท่านั้น แต่ในปี ๒๕๓๑ จะมียอดชำระหนี้สูงถึง ๒๐,๔๐๕ ล้านบาท ซึ่งเพิ่มขึ้นมากกว่า ๑๗ เท่าตัว (ดังตัวเลขที่แสดงอยู่ในตารางที่ ๔.๒ รายการที่ ๑๕)

ตารางที่ ๔.๒

องค์การโทรศัพท์แห่งประเทศไทย

สรุปรายการที่สำคัญทางการเงิน

ของการลงทุนขยายงานตามโครงการที่ได้รับอนุมัติแล้ว

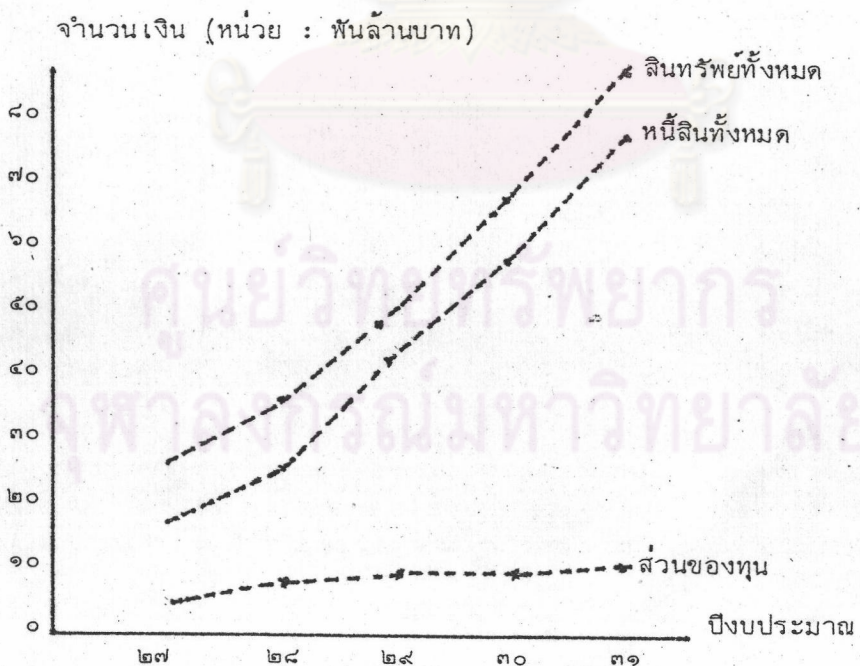
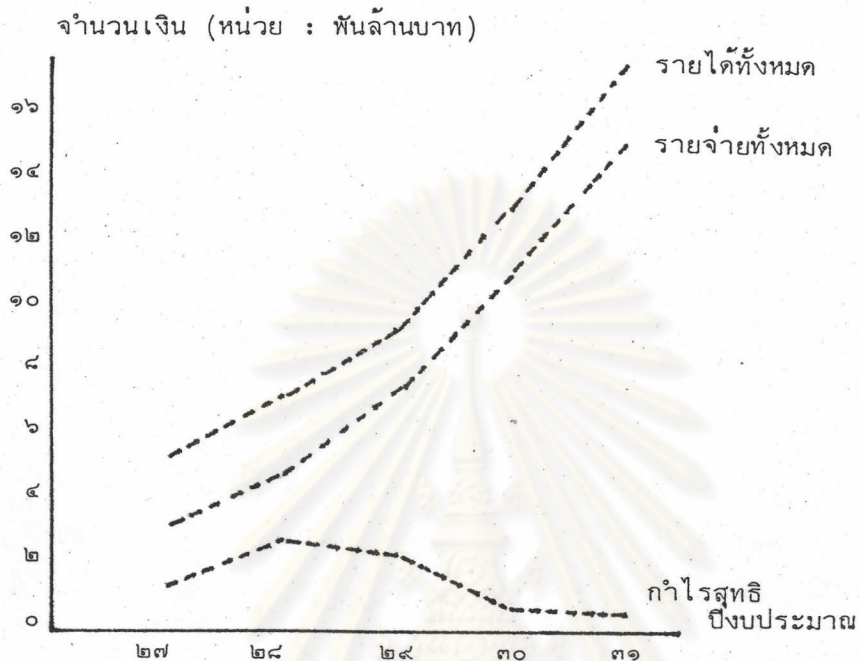
(รวมโครงการขยายงาน ๒๕๒๗-๒๕๓๑)

(ล้านบาท)

รายการ	ประมาณการ					รวม
	๒๕๒๗	๒๕๒๘	๒๕๒๙	๒๕๓๐	๒๕๓๑	
๑. เลขหมายที่ติดตั้งให้ผู้เช่าระหว่างปี	๕๐,๐๐๐	๑๘๗,๐๐๐	๒๐๐,๐๐๐	๒๕๐,๐๐๐	๓๕๐,๐๐๐	๑,๐๓๗,๐๐๐
๒. เลขหมายที่มีผู้เช่า (ณ สิ้นปี)	๕๑๓,๐๐๐	๗๐๐,๐๐๐	๙๐๐,๐๐๐	๑,๑๕๐,๐๐๐	๑,๔๐๐,๐๐๐	๑,๕๐๐,๐๐๐
๓. รายได้ทั้งหมด (คำนวณรายได้บนฐานอัตราค่าบริการปัจจุบัน)	๕,๗๐๖	๖,๕๗๒	๘,๘๕๕	๑๑,๕๐๐	๑๑,๘๕๕	๕๗,๙๐๘
๔. รายได้อื่น ๆ	๑๙๐	๑๒๕	๑๕๐	๑๗๐	๒๐๕	๘๔๐
๕. รายจ่ายทั้งหมด	๓,๒๒๕	๕,๒๙๖	๖,๘๕๕	๘,๘๕๕	๑๐,๒๗๐	๔๐,๑๘๙
๖. กำไรก่อนหักดอกเบี้ย	๒,๓๘๑	๑,๒๗๖	๑,๙๙๙	๒,๖๔๕	๑,๕๘๕	๒๕,๓๖๗
๗. กำไรสุทธิ	๑,๖๗๒	๒,๔๐๑	๒,๑๕๐	๒,๑๕๐	๑,๘๕๐	๘,๕๕๓
๘. เงินรายได้นำส่งรัฐ	๖๖๙	๙๖๐	๘๖๐	๘๖๐	๘๖๐	๓,๕๒๙
๙. สิ้นทรัพย์หมุนเวียน	๓,๕๑๖	๓,๙๙๒	๔,๘๖๖	๕,๘๖๖	๖,๘๖๖	๒๖,๙๙๕
๑๐. สิ้นทรัพย์ทั้งหมด	๒๕,๑๕๐	๓๓,๗๒๙	๔๘,๖๕๙	๕๘,๖๕๙	๖๘,๖๕๙	๒๓๖,๒๖๒
๑๑. หนี้สินหมุนเวียน	๓,๑๖๘	๔,๓๘๙	๕,๖๕๕	๖,๘๖๖	๘,๑๒๑	๒๘,๑๐๙
๑๒. หนี้สินระยะยาว	๑๓,๖๐๐	๒๐,๑๖๖	๒๖,๐๕๙	๓๒,๐๕๙	๓๘,๐๕๙	๑๓๖,๙๕๓
๑๓. หนี้สินทั้งหมด	๑๘,๗๖๘	๒๔,๕๕๕	๓๑,๗๑๔	๓๘,๙๒๕	๔๖,๑๘๐	๑๖๕,๐๖๑
๑๔. ส่วนทุน	๖,๐๑๙	๗,๒๕๓	๘,๑๙๖	๙,๑๕๐	๑๐,๒๓๕	๔๐,๘๕๓
๑๕. ภาวะการชำระหนี้ระยะยาว	๖๕๖	๑,๐๕๒	๑,๓๕๐	๑,๖๕๐	๑,๙๕๐	๗,๐๖๓
๑๕.๑ ดอกเบี้ย	๕๒	๒๐	๑๗	๑๗	๑๑	๑๐๐
๑๕.๒ ค่าใช้จ่ายเกี่ยวกับเงินกู้	๕๑๗	๑๐๓๒	๑๓๓๓	๑๖๓๓	๑๖๓๙	๕,๕๙๗
๑๕.๓ ขำระคืนเงินกู้	๑,๑๑๕	๑,๑๒๐	๑,๑๑๖	๑,๑๑๖	๑,๑๑๖	๕,๕๙๗
๑๕.๔ รวม	๙,๕๕๗	๑๑,๒๖๖	๑๑,๖๖๖	๑๑,๖๖๖	๑๑,๖๖๖	๔๖,๖๖๖
๑๖. เงินลงทุนทั้งสิ้น	๙,๕๕๗	๑๑,๒๖๖	๑๑,๖๖๖	๑๑,๖๖๖	๑๑,๖๖๖	๔๖,๖๖๖

ที่มา: กองเศรษฐกิจและสถิติ องค์การโทรศัพท์แห่งประเทศไทย จัดทำ ณ วันที่ ๑๒ เมษายน ๒๕๒๗

กราฟแสดงสถานภาพทางการเงินขององค์กรโทรศัพท์แห่งประเทศไทย  
ตั้งแต่ปีงบประมาณ ๒๕๒๗ - ๒๕๓๑



## ๒. การวิเคราะห์สถานการณ์ทางการเงินขององค์การโทรศัพท์แห่งประเทศไทย

องค์การโทรศัพท์ฯ เป็นรัฐวิสาหกิจที่ดำเนินธุรกิจลักษณะการผูกขาด ไม่มีการแข่งขันในการดำเนินธุรกิจ ดังนั้น ในการวิเคราะห์สถานการณ์ทางการเงินจึงทำการเปรียบเทียบผลการดำเนินงานและฐานะการเงินในปีปัจจุบันกับปีในอดีตที่ผ่านมา โดยการพิจารณาถึงแนวโน้มและอัตราส่วนทางด้านการเงินที่สำคัญ เพื่อนำมาใช้เป็นเครื่องวัดผลถึงประสิทธิภาพในการดำเนินงานขององค์การโทรศัพท์ฯ

ในการดำเนินงานลงทุนขยายงานตามโครงการต่าง ๆ ในปีที่ผ่าน ๆ มานั้น ส่วนใหญ่ยังมีการใช้แหล่งเงินทุนโดยการกู้ยืมมาก จนกระทั่งถึงการลงทุนขยายงานในโครงการระยะยาวสองโครงการหลัง คือ โครงการพัฒนาเศรษฐกิจขององค์การโทรศัพท์แห่งประเทศไทย พ.ศ. ๒๕๒๐ - ๒๕๒๗ และโครงการพัฒนาเศรษฐกิจและสังคมขององค์การโทรศัพท์แห่งประเทศไทย พ.ศ. ๒๕๒๗ - ๒๕๓๑ โดยมีเป้าหมายที่จะขยายเลขหมายให้เพียงพอต่อความต้องการของผู้ใช้บริการโทรศัพท์ และประมาณการว่าต้องใช้เงินลงทุนรวมทั้งสิ้น ๕๕,๘๙๐ ล้านบาท จึงคาดว่า จะต้องมีการกู้เงินจากแหล่งเงินทุนต่าง ๆ อย่างมากมาย ทำให้สถานการณ์ทางการเงินที่เกิดขึ้นในอนาคตมีแนวโน้มต่อความเสี่ยงสูงในการดำเนินกิจการ เพราะจะต้องรับสภาพหนี้สินเป็นจำนวนมาก

### ๓. อัตราส่วนทางการเงิน

จากตารางที่ ๔.๑ และตารางที่ ๔.๒ สามารถนำเอาตัวเลขมาหาอัตราส่วนทางการเงิน เพื่อเป็นแนวทางในการพิจารณาผลการดำเนินงานที่ผ่าน ๆ มา และประมาณการในอนาคตขององค์การโทรศัพท์ฯ ในที่นี้จะคำนวณอัตราส่วนทางการเงิน ๔ อัตราส่วน คือ

- ๓.๑ อัตราส่วนที่แสดงถึงสภาพคล่อง (Liquidity Ratio)
- ๓.๒ อัตราส่วนที่แสดงความเสี่ยง (Leverage Ratio)
- ๓.๓ อัตราส่วนที่แสดงสมรรถภาพในการดำเนินงาน (Efficiency Ratio)
- ๓.๔ อัตราส่วนที่แสดงสมรรถภาพในการหากำไร (Profitability Ratio)



### ๓.๑ อัตราส่วนที่แสดงถึงสภาพคล่อง<sup>๑</sup>

เมื่อพิจารณาถึงสภาพคล่อง คือ การพิจารณาถึงความสัมพันธ์ระหว่างสินทรัพย์หมุนเวียน กับหนี้สินหมุนเวียน ซึ่งกิจการใดมีสินทรัพย์หมุนเวียนสูงกว่าหนี้สินหมุนเวียนแล้ว ก็เป็นการแสดงในขั้นแรกว่า กิจการนั้นมีความสามารถในการชำระหนี้สินระยะสั้น เมื่อถึงกำหนดได้อย่างดี และสำหรับอัตราส่วนทางการเงินที่ใช้วิเคราะห์สภาพคล่องขององค์การโทรศัพท์ฯ คือ

#### ๓.๑.๑ อัตราส่วนทุนหมุนเวียน(Current Ratio)

อัตราส่วนทุนหมุนเวียน คือ อัตราส่วนสินทรัพย์หมุนเวียนต่อหนี้สินหมุนเวียน สามารถคำนวณได้โดยการนำเอาหนี้สินหมุนเวียนไปหารสินทรัพย์หมุนเวียน โดยทั่วไปสินทรัพย์หมุนเวียน ขององค์การโทรศัพท์ฯ จะประกอบไปด้วย เงินสดย่อย เงินฝากในธนาคารประเภทต่าง ๆ เงินยืมรองจ่าย ลูกหนี้ผู้ใช้บริการโทรศัพท์ ส่วนหนี้สินหมุนเวียน จะประกอบไปด้วย หนี้สินระยะสั้น ที่ถึงกำหนดชำระคืนภายใน ๑ ปี เจ้าหนี้การค้า, ตัวเงินจ่าย, ค่าใช้จ่ายค้างจ่าย และหนี้สินหมุนเวียนอื่น ๆ ซึ่งจากตัวเลขต่าง ๆ ในตารางที่ ๔.๑ และ ๔.๒ ที่กล่าวมาแล้ว สามารถคำนวณได้ดังนี้

$$\text{อัตราส่วนทุนหมุนเวียน (เท่า)} = \frac{\text{สินทรัพย์หมุนเวียน}}{\text{หนี้สินหมุนเวียน}}$$

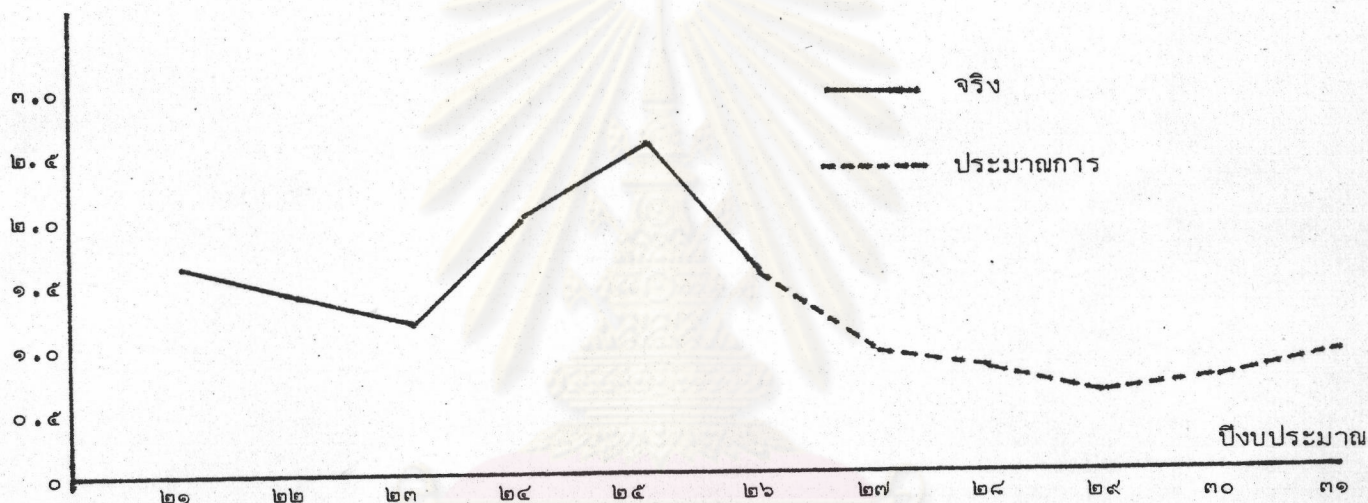
ศูนย์วิทยุโทรพยากร  
จุฬาลงกรณ์มหาวิทยาลัย

<sup>๑</sup> สวรร บัญญัติลิก, ศาสตราจารย์, การเงินธุรกิจ (กรุงเทพมหานคร : โรงพิมพ์จุฬาลงกรณ์มหาวิทยาลัย), หน้า ๓๑.

(ล้านบาท)

งบที่เกิดขึ้นจริง						งบประมาณการ				
๒๕๒๑	๒๕๒๒	๒๕๒๓	๒๕๒๔	๒๕๒๕	๒๕๒๖	๒๕๒๗	๒๕๒๘	๒๕๒๙	๒๕๓๐	๒๕๓๑
๑,๔๘๗ ๘๖๘	๑,๕๕๐ ๑,๐๓๐	๒,๒๓๒ ๑,๖๖๔	๓,๓๗๔ ๑,๕๕๔	๔,๖๒๘ ๑,๗๗๘	๔,๑๒๙ ๒,๔๓๑	๓,๕๑๖ ๓,๑๖๘	๓,๙๙๒ ๔,๓๘๙	๔,๘๖๖ ๔,๖๙๔	๕,๗๗๑ ๖,๖๓๖	๖,๙๘๕ ๖,๕๖๓
๑.๗๑	๑.๕๐	๑.๓๔	๒.๑๗	๒.๖๐	๑.๗๐	๑.๑๑	๐.๙๑	๐.๘๕	๐.๘๗	๑.๐๖

อัตราส่วนหมุนเวียน (เท่า)



อัตราส่วนหมุนเวียนขององค์การโทรศัพท์ฯ ตั้งแต่ปี ๒๕๒๑ - ๒๕๒๖ จากการคำนวณได้ แสดงว่าองค์การโทรศัพท์ฯ มีสินทรัพย์หมุนเวียนมากกว่าหนี้สินหมุนเวียน ซึ่งนับได้ว่าองค์การโทรศัพท์ฯ มีสภาพคล่องพอสมควร เพราะมีสินทรัพย์ที่สามารถเปลี่ยนเป็นเงินได้ในระยะเวลา ๑ ปี มากกว่าหนี้สินที่ต้องชำระใน ๑ ปี อันจะชำระหนี้ให้แก่เจ้าหนี้ระยะสั้นได้ ในตนเองเดียวกัน ถ้าหากอัตราส่วนทางการเงินดังกล่าวนี้มีอัตราส่วนที่สูงจนเกินไปแล้ว เช่น ในปี ๒๕๒๔ และ ๒๕๒๕ จะมีอัตราสูงถึง ๒.๑๗ และ ๒.๖๐ เท่าตามลำดับ ก็แสดงให้เห็นถึงการบริหารเงินสด-การบริหารลูกหนี้ และการบริหารสินค้าคงเหลือ ที่มีประสิทธิภาพไม่สูงเท่าที่ควร ซึ่งควรจะมีการเร่งรัดติดตามหนี้พร้อมทั้งแก้ไขปรับปรุงการบริหารเงินสดและสินค้าคงเหลือให้มีประสิทธิภาพดียิ่งขึ้น ก็จะสามารถทำให้อัตราส่วนหมุนเวียนนี้ลดลงได้

สำหรับอัตราส่วนทุนหมุนเวียนขององค์การโทรศัพท์ฯ ที่ประมาณการในอนาคตตั้งแต่ปี ๒๕๒๗ - ๒๕๓๑ นั้น เนื่องจากมีการลงทุนขยายงานเป็นจำนวนมาก จึงคาดว่าอัตราส่วนดังกล่าว จะต่ำลงเรื่อย ๆ ตามลำดับ คือในปี ๒๕๒๗ จะมีอัตราส่วนเป็น ๑.๑๑ เท่า ลดลงเป็น ๑.๐๖ เท่า ในปี ๒๕๓๑ และสำหรับในช่วงระหว่างปี ๒๕๒๘ - ๒๕๓๐ จะมีอัตราส่วนดังกล่าวต่ำกว่า ๑ เท่า ดังนั้นจึงคาดว่าองค์การโทรศัพท์ฯ คงจะต้องประสบปัญหาต่อการขาดสภาพคล่องบ้างพอสมควร แต่ก็ยังไม่เป็นอุปสรรคต่อการดำเนินงานมากนัก

### ๓.๒ อัตราส่วนที่แสดงความเสี่ยง<sup>๑</sup>

อัตราส่วนนี้จะแสดงให้เห็นทราบว่า อัตราความเสี่ยงของเจ้าหนี้มีมากน้อยเพียงใด ที่ให้กิจการกู้เงินมาลงทุนขยายงาน ซึ่งพิจารณาได้ดังนี้

ก. ส่วนจำนวนทุนที่กิจการมีอยู่เพื่อหารระดับความเสี่ยง ถ้ากิจการมีส่วนของทุนน้อย ผู้ให้กู้จะอยู่ในฐานะที่ต้องเสี่ยงต่อการให้กู้

ข. การกู้ยืมเงินมาลงทุน ทำให้เจ้าของกิจการสามารถทำอะไรได้จากจำนวนเงินที่มีอยู่อย่างจำกัด โดยไม่เสียอำนาจในการควบคุมกิจการ

ค. ถ้ากิจการได้ผลตอบแทนจากเงินทุนมากกว่าดอกเบี้ยที่ธุรกิจจะต้องเสียแล้ว อัตราผลตอบแทนที่จะได้แก่เจ้าของกิจการก็จะน่าพอใจ ตัวอย่างเช่น ถ้าธุรกิจมีอัตราผลตอบแทนจากการลงทุน ๑๐% และจะต้องเสียดอกเบี้ย ๘% แล้ว ผลต่างที่เหลือ ๒% ก็จะเป็นส่วนของผู้เป็นเจ้าของกิจการ

ในทางปฏิบัติการวิเคราะห์อัตราส่วนนี้สินทำได้ ๒ ทาง คือ

ก. พิจารณาอัตราส่วนต่าง ๆ จากตัวเลขในงบดุล เพื่อวัดอัตราความเสี่ยงส่วนของทุนและเจ้าหนี้ และเพื่อพิจารณาโยบายการลงทุนของธุรกิจว่าได้นำส่วนของทุนและส่วนของผู้เป็นเจ้าของมาลงทุนในทุนประจำมากน้อยเพียงใด ได้แก่อัตราส่วนดังต่อไปนี้ คือ

๓.๒.๑ อัตราส่วนหนี้สินต่อส่วนของทุน

๓.๒.๒ อัตราส่วนหนี้สินต่อสินทรัพย์รวม

<sup>๑</sup> สังวร ปัญญาติลก, ศาสตราจารย์, การเงินธุรกิจ (กรุงเทพมหานคร : โรงพิมพ์จุฬาลงกรณ์มหาวิทยาลัย, หน้า ๓๒.

ข. พิจารณาอัตราส่วนต่าง ๆ จากตัวเลขในงบกำไรขาดทุน เพื่อพิจารณาความเสี่ยงของเจ้าหนี้ รวมทั้งวิเคราะห์สมรรถภาพในการหากำไรว่าธุรกิจจะมีความสามารถชำระดอกเบี้ย และมีกำไรเหลือพอที่จะชำระ เงินต้นคืน เมื่อถึงกำหนด ได้แก่

### ๓.๒.๓ อัตราส่วนแสดงความสามารถในการจ่ายดอกเบี้ย

สำหรับการดำเนินงานขององค์การโทรศัพท์ฯ นั้น สามารถที่จะทำการวิเคราะห์อัตราส่วนทางการเงินได้ดังนี้

#### ๓.๒.๑ อัตราส่วนหนี้สินต่อส่วนของทุน (Total Debt to Equity Ratio)

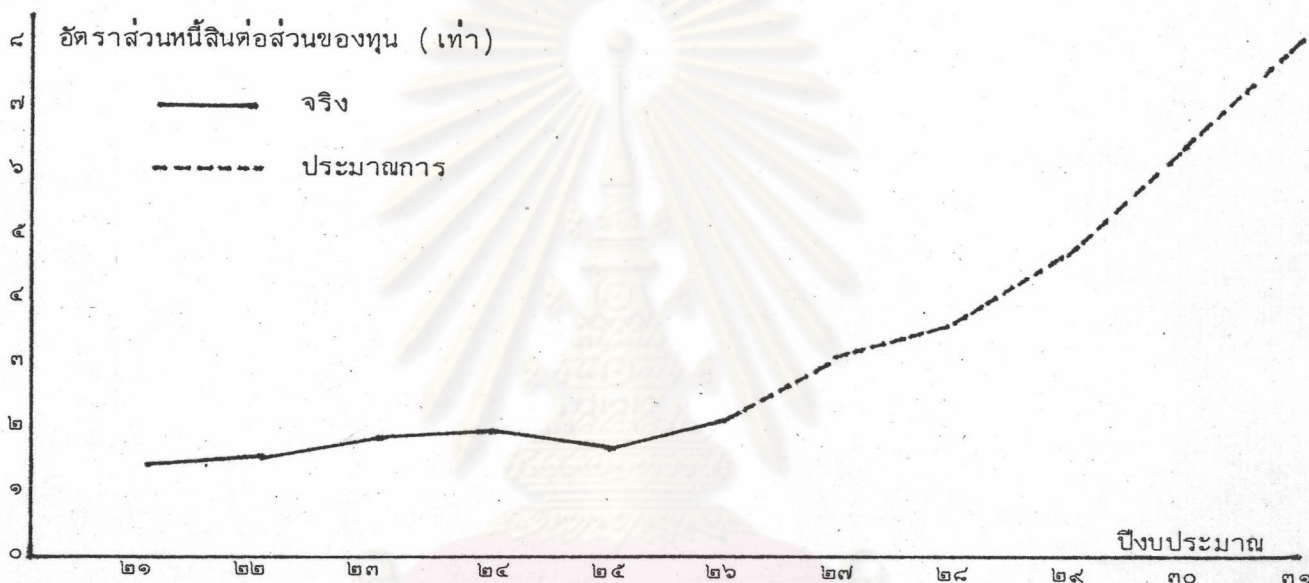
ถ้าอัตราส่วนนี้สูง (เมื่อเปรียบเทียบกับอัตราส่วนทางการเงินของปีในอดีตที่ผ่านมา) ก็นับได้ว่ามีความเสี่ยงสูงทั้งในแง่ของเจ้าหนี้และเจ้าของกิจการ คือ เจ้าหนี้มีสิทธิในการเรียกร้องสินทรัพย์ของธุรกิจมากขึ้น ดังนั้นถ้าหากธุรกิจมีอันเป็นไปต้องเลิกกิจการ เจ้าของจะมีสิทธิเรียกร้องในสินทรัพย์ภายหลังจากที่ได้หักส่วนของเจ้าหนี้แล้วและถ้ามองในด้านเจ้าหนี้ก็จะมีความเสี่ยงมากเช่นกัน เพราะเจ้าหนี้ร่วมลงทุนโดยมิได้มีส่วนร่วมในการควบคุม ดังนั้นเจ้าหนี้จะพอใจที่จะให้อัตราส่วนนี้อยู่ในระดับต่ำ สามารถคำนวณอัตราส่วนนี้ได้ คือ

$$\text{อัตราส่วนหนี้สินต่อส่วนของทุน (เท่า)} = \frac{\text{หนี้สินทั้งหมด}}{\text{ส่วนของทุน}}$$

ศูนย์วิทยทรัพยากร  
จุฬาลงกรณ์มหาวิทยาลัย

(ล้านบาท)

งบที่เกิดขึ้นจริง						งบประมาณการ				
๒๕๒๑	๒๕๒๒	๒๕๒๓	๒๕๒๔	๒๕๒๕	๒๕๒๖	๒๕๒๗	๒๕๒๘	๒๕๒๙	๒๕๓๐	๒๕๓๑
๓,๘๗๗ ๒,๗๑๐	๔,๗๘๖ ๓,๐๓๖	๖,๒๔๘ ๓,๓๖๙	๗,๑๓๖ ๓,๕๘๗	๘,๐๔๙ ๔,๕๗๐	๑๑,๐๒๓ ๕,๑๕๖	๑๘,๑๓๑ ๖,๐๑๙	๒๖,๔๗๖ ๗,๒๕๓	๔๐,๒๙๘ ๘,๓๖๑	๕๗,๔๓๓ ๙,๑๐๔	๗๔,๔๕๒ ๙,๕๗๒
๑.๕๓	๑.๕๘	๑.๘๕	๑.๙๙	๑.๗๖	๒.๑๔	๓.๐๑	๓.๖๕	๔.๘๒	๖.๓๑	๗.๗๕



จากการคำนวณอัตราส่วนหนี้สินต่อส่วนของผู้ถือหุ้นขององค์การโทรศัพท์ฯ ตั้งแต่ปี ๒๕๒๑ - ๒๕๒๖ แสดงว่าองค์การโทรศัพท์ฯ มีความเสี่ยงพอประมาณ และมีแนวโน้มสูงขึ้น ทั้งนี้เนื่องจาก องค์การโทรศัพท์ฯ กำลังลงทุนขยายงานตามโครงการต่าง ๆ เป็นจำนวนเงินที่สูงมาก เพื่อขยาย เลหหมายโทรศัพท์ให้เพียงพอต่อความต้องการของผู้ใช้บริการ ซึ่งจำนวนเงินลงทุนส่วนใหญ่มาจากการกู้ยืมจากแหล่งเงินทุนต่าง ๆ

สำหรับส่วนที่ประมาณการในอนาคตตั้งแต่ปี ๒๕๒๗ - ๒๕๓๑ นั้น ความเสี่ยงก็สูงมากขึ้น ทั้งนี้ จากการลงทุนขยายงานของสองโครงการใหญ่ คือ โครงการพัฒนาเศรษฐกิจขององค์การ โทรศัพท์แห่งประเทศไทย พ.ศ. ๒๕๒๐-๒๕๒๗ ใช้เงินลงทุน ๑๘,๔๓๐.๕๘๑ ล้านบาท และโครงการ พัฒนาเศรษฐกิจและสังคมขององค์การโทรศัพท์แห่งประเทศไทย พ.ศ. ๒๕๒๗-๒๕๓๑ ใช้เงินลงทุน ๓๗,๔๖๐.๐๐๐ ล้านบาท ซึ่งเงินลงทุนส่วนใหญ่ได้มาจากการกู้ยืม ทำให้้องค์การโทรศัพท์ฯ เกิด

ภาระหนี้สินที่สูงมากขึ้น และถ้าจะลงทุนขยายงานในโครงการต่าง ๆ ในอนาคตนั้นหาเงินด้วยวิธีการก่อหนี้สินเพิ่มขึ้นอีก องค์กรโทรศัทพ์ฯ อาจจะมีเกิดวิกฤติการณ์ทางการเงินขึ้นได้ แม้ว่าระยะเวลาการปลอดหนี้จะมีอายุยาวนานก็ตาม แต่การสูญเสียค่าดอกเบี้ยเงินกู้ก็จะสูงตามไปด้วย

๓.๒.๒ อัตราส่วนหนี้สินต่อสินทรัพย์รวม (Debt to total Asset Ratio)

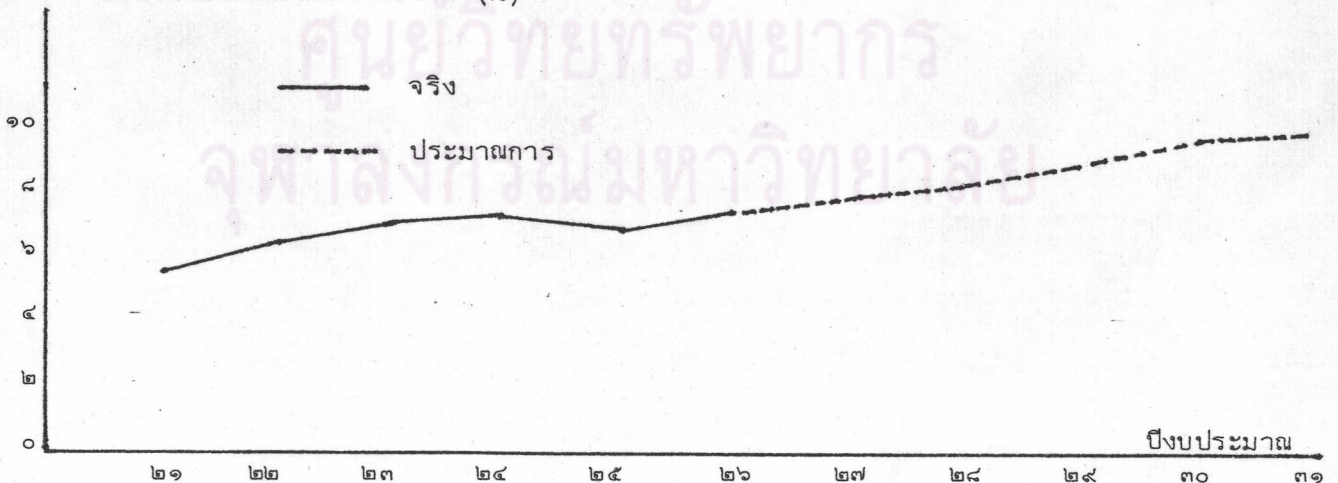
อัตราส่วนนี้เปรียบเทียบระหว่างหนี้สินทั้งหมดของธุรกิจ กับสินทรัพย์ทั้งหมดที่ธุรกิจลงทุนไป โดยหนี้สินนั้นประกอบด้วย หนี้สินหมุนเวียนและหนี้สินระยะยาวทั้งหมด เจ้าหนี้พอใจที่จะเห็นอัตราส่วนนี้ต่ำ เพราะยิ่งต่ำเท่าใด เจ้าหนี้ก็จะมีความเสี่ยงน้อยลงเท่านั้น สามารถคำนวณอัตราส่วนดังกล่าวได้ดังนี้

$$\text{อัตราส่วนหนี้สินต่อสินทรัพย์รวม (\%)} = \frac{\text{หนี้สินทั้งหมด} \times 100}{\text{สินทรัพย์ทั้งหมด}}$$

(ล้านบาท)

งบที่เกิดขึ้นจริง						งบประมาณการ				
๒๕๒๑	๒๕๒๒	๒๕๒๓	๒๕๒๔	๒๕๒๕	๒๕๒๖	๒๕๒๗	๒๕๒๘	๒๕๒๙	๒๕๓๐	๒๕๓๑
$\frac{๓,๘๗๗}{๖,๕๘๗}$	$\frac{๔,๗๘๖}{๗,๘๒๒}$	$\frac{๖,๒๔๘}{๙,๖๑๗}$	$\frac{๗,๑๓๖}{๑๐,๗๒๓}$	$\frac{๘,๐๘๔}{๑๒,๖๕๔}$	$\frac{๑๑,๐๒๓}{๑๖,๑๗๙}$	$\frac{๑๘,๑๓๑}{๒๔,๑๕๐}$	$\frac{๒๖,๔๗๖}{๓๓,๗๒๙}$	$\frac{๔๐,๒๙๘}{๔๘,๖๕๙}$	$\frac{๕๗,๔๓๓}{๖๖,๕๓๗}$	$\frac{๗๔,๔๕๒}{๘๔,๐๒๔}$
๕๘.๘๖	๖๑.๑๙	๖๕.๙๗	๖๖.๕๕	๖๓.๘๘	๖๘.๑๓	๗๕.๐๘	๗๘.๕๐	๘๒.๘๒	๘๖.๓๒	๘๘.๖๑

อัตราส่วนหนี้สินต่อสินทรัพย์รวม (%)





อัตราส่วนหนี้สินทั้งหมดต่อสินทรัพย์รวมขององค์การโทรศัพท์ฯ ตั้งแต่ปี ๒๕๒๑ - ๒๕๒๖ แสดงว่า องค์การโทรศัพท์ฯ มีการลงทุนในสินทรัพย์ทั้งหมดนั้น เป็นเงินทุนที่ได้มาจากการก่อหนี้ ในอัตราส่วนที่สูงพอควร คือ อยู่ในระหว่างประมาณ ๕๔ - ๖๔%

ส่วนที่ประมาณการในอนาคตตั้งแต่ปี ๒๕๒๗ - ๒๕๓๑ นั้น การลงทุนในสินทรัพย์ทั้งหมด จะมีอัตราส่วนจากการก่อหนี้สูงขึ้นมาก คืออยู่ในระหว่าง ๗๕ - ๘๘% เนื่องจากจำเป็นต้องกู้เงิน มาจากแหล่งเงินกู้ต่าง ๆ เพื่อการขยายงานมากขึ้นตามลำดับ ดังนั้นถ้าอัตราส่วนดังกล่าวนี้ยังมี จำนวนร้อยละสูงมากขึ้น จะก่อให้เกิดปัญหาในการชำระหนี้สินที่สูงและการหาแหล่งเงินกู้ก็จะยากขึ้น

๓.๒.๓ อัตราส่วนแสดงความสามารถในการจ่ายดอกเบี้ย (Time Interest Earned or Interest Coverage)

อัตราส่วนนี้สามารถคำนวณได้โดย นำกำไรก่อนหักดอกเบี้ยและภาษี หารด้วยดอกเบี้ยจ่าย อัตราส่วนนี้จะแสดงให้เห็นว่าธุรกิจมีกำไรพอที่จะจ่ายดอกเบี้ยได้เพียงใด และแสดงขอบเขตของการลดลงของกำไรที่จะไม่ทำให้ธุรกิจประสบปัญหาในการจ่ายดอกเบี้ย เพราะถ้าธุรกิจไม่สามารถจ่ายดอกเบี้ย เจ้าหนี้คงใช้อำนาจของกฎหมายบังคับธุรกิจ อันอาจเป็นเหตุให้ธุรกิจต้องล้มละลายได้ ซึ่งสามารถคำนวณได้ดังนี้

$$\text{ความสามารถในการจ่ายดอกเบี้ย (เท่า)} = \frac{\text{กำไรก่อนหักภาษีและดอกเบี้ย}^{\circ}}{\text{ดอกเบี้ยจ่าย}}$$

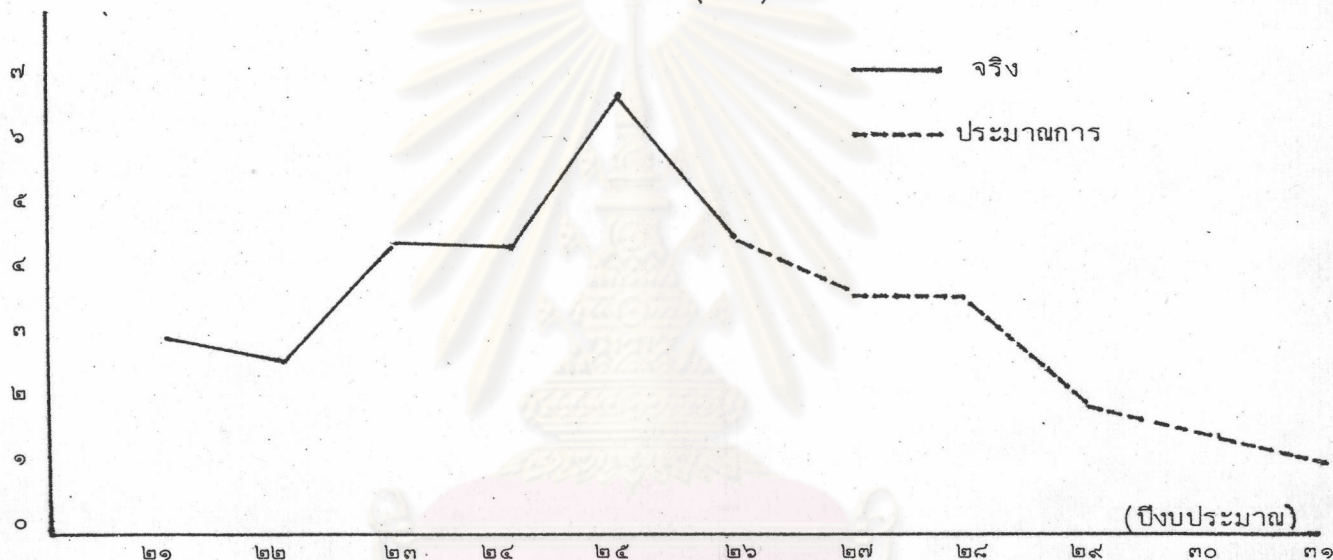
ศูนย์วิทยทรัพยากร  
จุฬาลงกรณ์มหาวิทยาลัย

หมายเหตุ : <sup>๑</sup> กำไรก่อนหักภาษีและดอกเบี้ย หมายถึง กำไรก่อนหัก เงินนำส่งรัฐและดอกเบี้ยจ่าย

(ล้านบาท)

งบที่เกิดขึ้นจริง						งบประมาณการ				
๒๕๒๑	๒๕๒๒	๒๕๒๓	๒๕๒๔	๒๕๒๕	๒๕๒๖	๒๕๒๗	๒๕๒๘	๒๕๒๙	๒๕๓๐	๒๕๓๑
$\frac{๔๓๙}{๑๔๗}$	$\frac{๖๑๓}{๒๒๔}$	$\frac{๑,๐๒๖}{๒๓๘}$	$\frac{๑,๑๘๗}{๒๘๒}$	$\frac{๒,๒๑๓}{๓๔๐}$	$\frac{๑,๘๙๑}{๔๒๙}$	$\frac{๒,๓๒๘}{๖๕๖}$	$\frac{๓,๔๔๓}{๑,๐๔๒}$	$\frac{๔,๕๐๐}{๒,๓๕๐}$	$\frac{๖,๐๖๔}{๔,๖๒๗}$	$\frac{๘,๐๓๒}{๗,๑๓๓}$
๒.๙๘	๒.๗๓	๔.๓๒	๔.๒๑	๖.๕๑	๔.๔๑	๓.๕๕	๓.๕๐	๑.๙๑	๑.๓๑	๑.๑๓

อัตราส่วนแสดงความสามารถในการจ่ายดอกเบี้ย (เท่า)



อัตราส่วนกำไรก่อนหักภาษีและดอกเบี้ยต่อก่อนจ่าย ขององค์การโทรศัพท์ฯ ตั้งแต่ปี ๒๕๒๑ - ๒๕๒๖ แสดงให้เห็นว่า องค์การโทรศัพท์ฯ มีกำไรโดยเฉลี่ยเป็น ๓ - ๖ เท่า ของการจ่ายดอกเบี้ย ทำให้้องค์การโทรศัพท์ฯ มีความสามารถจ่ายดอกเบี้ย และชำระคืนเงินกู้ได้ ซึ่งเจ้าของแหล่งเงินกู้ก็มีความเชื่อถือในการดำเนินงานขององค์การโทรศัพท์ฯ พร้อมจะให้กู้ยืมเพื่อการลงทุนขยายงาน

แต่จากการประมาณการในอนาคตนั้นตั้งแต่ปี ๒๕๒๗ - ๒๕๓๑ นั้น องค์การโทรศัพท์ฯ กำลังอยู่ในช่วงของการลงทุนขยายงาน โดยการก่อหนี้สินระยะยาวสูงขึ้น ทำให้ต้องมีการจ่ายดอกเบี้ยสูงตามไปด้วย เป็นผลทำให้อัตราส่วนนี้ลดลงโดยจะลดลงเรื่อย ๆ ตามลำดับ คือจากในปี ๒๕๒๗ ลดเหลือ ๓.๕๕ เท่า และจะลดลงเหลือเพียง ๑.๑๓ เท่า ในปี ๒๕๓๑



### ๓.๓ อัตราส่วนแสดงสมรรถภาพในการดำเนินงาน<sup>๑</sup> (Efficiency Ratio)

การวิเคราะห์สมรรถภาพในการดำเนินงานจะเป็นเครื่องมือที่แสดงให้เห็นถึงประสิทธิภาพในการดำเนินงานของธุรกิจว่าเป็นอย่างไร บรรลุเป้าหมายการจัดการหรือไม่ การวิเคราะห์สภาพคล่องและการวิเคราะห์สมรรถภาพในการหากำไร จึงเป็นส่วนหนึ่งของการวิเคราะห์สมรรถภาพในการดำเนินงาน เช่น อัตราส่วนระยะเวลาถัวเฉลี่ยในการเก็บหนี้ ซึ่งจะแสดงให้เห็นถึงประสิทธิภาพในการติดตามทวงหนี้สินและวิธีการให้สินเชื่อของธุรกิจ อัตราส่วนที่ใช้ในการวิเคราะห์สมรรถภาพในการดำเนินงาน มีดังต่อไปนี้

#### ๓.๓.๑ ระยะเวลาในการเรียกเก็บหนี้

#### ๓.๓.๒ อัตราการหมุนเวียนของสินทรัพย์ประจำ (Fixed Assets Turnover)

#### ๓.๓.๓ อัตราการหมุนเวียนของสินทรัพย์ทั้งหมด (Total Assets Turnover)

#### ๓.๓.๑ ระยะเวลาในการเรียกเก็บหนี้

ระยะเวลาถัวเฉลี่ยในการเก็บหนี้ คือ อัตราส่วนลูกหนี้ต่อค่าขายโดยเฉลี่ยต่อวัน อัตราส่วนนี้จะแสดงสภาพคล่องของลูกหนี้ว่าจะหมุนเวียนเปลี่ยนสภาพจากลูกหนี้มาเป็นเงินสดได้ภายในกี่วัน แสดงประสิทธิภาพของลูกหนี้และนโยบายในการเรียกเก็บหนี้ การคำนวณระยะเวลาถัวเฉลี่ยในการเก็บหนี้ สามารถคำนวณอัตราส่วนได้ดังนี้

$$\text{ค่าขายโดยเฉลี่ยต่อวัน (ล้านบาท)} = \frac{\text{ค่าขาย}}{๓๖๐}$$

(ล้านบาท)

งบที่เกิดขึ้นจริง					งบประมาณการ					
๒๕๒๑	๒๕๒๒	๒๕๒๓	๒๕๒๔	๒๕๒๕	๒๕๒๖	๒๕๒๗	๒๕๒๘	๒๕๒๙	๒๕๓๐	๒๕๓๑
$\frac{๑,๒๓๔}{๓๖๐}$	$\frac{๑,๖๗๒}{๓๖๐}$	$\frac{๒,๒๗๐}{๓๖๐}$	$\frac{๒,๙๔๘}{๓๖๐}$	$\frac{๓,๕๔๖}{๓๖๐}$	$\frac{๓,๕๑๖}{๓๖๐}$	$\frac{๔,๕๑๖}{๓๖๐}$	$\frac{๖,๔๔๗}{๓๖๐}$	$\frac{๘,๖๙๕}{๓๖๐}$	$\frac{๑๑,๖๗๑}{๓๖๐}$	$\frac{๑๕,๗๓๔}{๓๖๐}$
๓.๔๔๑	๔.๖๔๕	๖.๓๐๕	๘.๑๘๙	๙.๘๕๐	๙.๗๖๗	๑๒.๕๔๔	๑๗.๙๐๘	๒๔.๑๕๓	๓๒.๕๑๙	๔๓.๗๑๙

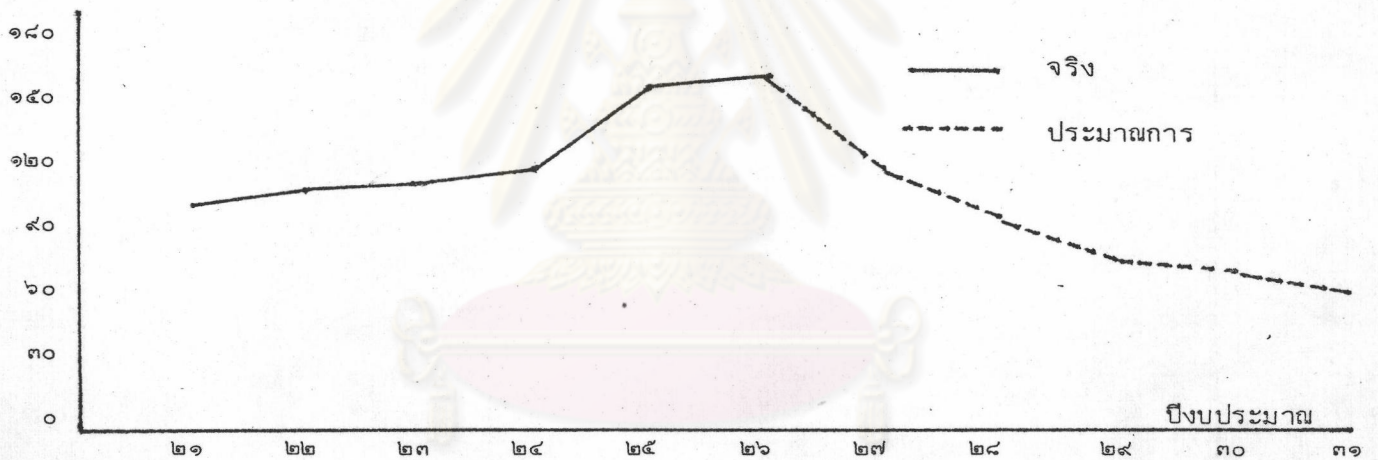
<sup>๑</sup> สว่าง ปัญญาติลก, ศาสตราจารย์, การเงินธุรกิจ (กรุงเทพมหานคร : โรงพิมพ์จุฬาลงกรณ์มหาวิทยาลัย), หน้า ๓๗.

$$\text{ระยะเวลาตัวเฉลี่ยในการเก็บหนี้ (วัน)} = \frac{\text{ลูกหนี้}}{\text{ค่าขายโดยเฉลี่ยต่อ ๑ วัน}}$$

(ล้านบาท)

งบที่เกิดขึ้นจริง						งบประมาณการ				
๒๕๒๑	๒๕๒๒	๒๕๒๓	๒๕๒๔	๒๕๒๕	๒๕๒๖	๒๕๒๗	๒๕๒๘	๒๕๒๙	๒๕๓๐	๒๕๓๑
$\frac{๓๔๓}{๓.๔๔๑}$	$\frac{๔๗๖}{๔.๖๔๔}$	$\frac{๖๖๗}{๖.๓๐๕}$	$\frac{๘๘๙}{๘.๑๘๙}$	$\frac{๑,๕๓๕}{๙.๘๕๐}$	$\frac{๑,๕๓๔}{๙.๗๖๗}$	$\frac{๑,๔๑๐}{๑๒.๕๕๔}$	$\frac{๑,๖๔๓}{๑๗.๙๐๘}$	$\frac{๑,๗๖๙}{๒๔.๑๕๓}$	$\frac{๒,๑๓๑}{๓๒.๔๑๙}$	$\frac{๒,๕๕๑}{๔๓.๗๑๙}$
๙๙	๑๐๒	๑๐๖	๑๑๐	๑๕๖	๑๕๗	๑๑๒	๙๒	๗๓	๖๖	๕๘

ระยะเวลาตัวเฉลี่ยในการเก็บหนี้ (วัน)



จากการคำนวณระยะเวลาตัวเฉลี่ยในการเก็บหนี้ขององค์การโทรศัพท์ฯ ตั้งแต่ปี ๒๕๒๑ - ๒๕๒๖ แสดงว่าองค์การโทรศัพท์ฯ ใช้ระยะเวลาการเก็บหนี้ยาวนาน ซึ่งทำให้องค์การโทรศัพท์ฯ ขาดเงินทุนหมุนเวียน คือ ในปี ๒๕๒๑ ใช้ระยะเวลาเรียกเก็บหนี้ถึง ๙๙ วัน และในปี ๒๕๒๖ ใช้ระยะเวลาเรียกเก็บหนี้ถึง ๑๕๗ วัน อันเป็นผลทำให้เกิดขาดสภาพคล่องและขาดเงินทุนที่ใช้ในการหมุนเวียน

ส่วนที่ประมาณการในอนาคตตั้งแต่ปี ๒๕๒๗-๒๕๓๑ นั้น การใช้ระยะเวลาเรียกเก็บหนี้จะลดลงจากอดีตที่ผ่านมา คือในปี ๒๕๒๗ ใช้เวลา ๑๑๒ วัน และในปี ๒๕๓๑ ใช้เวลา ๕๘ วัน ซึ่งทำให้สภาพคล่องดีกว่าในอดีต แต่ก็ควรจะปรับปรุงการเรียกเก็บหนี้ให้เร็วกว่าที่ประมาณการไว้

๓.๓.๒ อัตราการหมุนเวียนของสินทรัพย์ประจำ

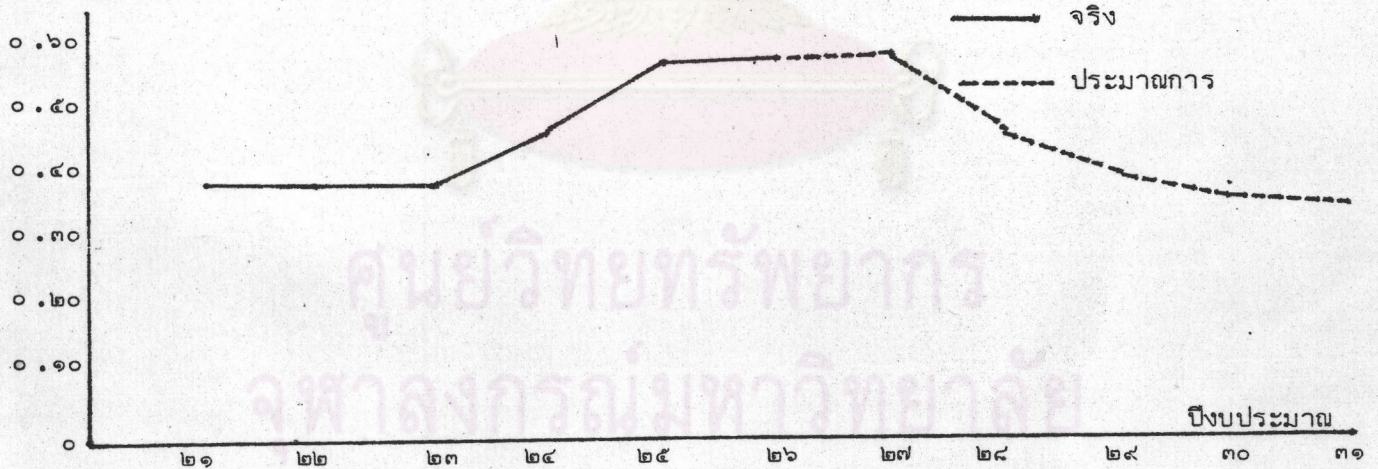
อัตราการหมุนเวียนของสินทรัพย์ประจำ เป็นอัตราส่วนระหว่างค่าขายกับสินทรัพย์ประจำ ผลที่ได้จะบอกให้ทราบถึงความสามารถในการใช้สินทรัพย์ประจำของกิจการ กล่าวคือ ถ้าอัตราส่วนยิ่งสูงเพียงใด แสดงว่ากิจการได้ใช้สินทรัพย์ประจำอย่างเต็มที่เพียงนั้น

$$\text{อัตราการหมุนเวียนของสินทรัพย์ประจำ (ครั้ง)} = \frac{\text{ค่าขาย}}{\text{สินทรัพย์ประจำ}}$$

(ล้านบาท)

งบที่เกิดขึ้นจริง						งบประมาณการ				
๒๕๒๑	๒๕๒๒	๒๕๒๓	๒๕๒๔	๒๕๒๕	๒๕๒๖	๒๕๒๗	๒๕๒๘	๒๕๒๙	๒๕๓๐	๒๕๓๑
$\frac{๑,๒๓๙}{๓,๒๒๖}$	$\frac{๑,๖๗๒}{๔,๔๐๐}$	$\frac{๒,๒๗๐}{๖,๐๒๗}$	$\frac{๒,๙๔๔}{๖,๒๘๒}$	$\frac{๓,๕๔๖}{๖,๓๐๕}$	$\frac{๓,๕๑๖}{๖,๒๕๒}$	$\frac{๔,๕๑๖}{๘,๐๐๙}$	$\frac{๖,๔๔๗}{๑๓,๖๗๗}$	$\frac{๘,๖๙๕}{๒๒,๐๗๑}$	$\frac{๑๑,๖๗๑}{๓๒,๖๐๘}$	$\frac{๑๕,๗๓๖}{๔๖,๗๓๖}$
๐.๓๘	๐.๓๘	๐.๓๘	๐.๔๗	๐.๕๖	๐.๕๖	๐.๕๖	๐.๔๗	๐.๓๙	๐.๓๖	๐.๓๔

อัตราส่วนการหมุนเวียนของสินทรัพย์ประจำ (ครั้ง)



จากการคำนวณอัตราส่วนการหมุนเวียนของสินทรัพย์ประจำ ขององค์การโทรศัพท์ฯ ตั้งแต่ปี ๒๕๒๑ - ๒๕๒๖ แสดงให้เห็นว่าองค์การโทรศัพท์ฯ ยังไม่ได้ใช้ประสิทธิภาพจากสินทรัพย์ประจำอย่างเต็มที่ คือในปี ๒๕๒๑ ใช้ประสิทธิภาพได้เพียง ๐.๓๘ ครั้ง และในปี ๒๕๒๖ ใช้ประสิทธิภาพเพียง ๐.๓๔ ครั้ง นับได้ว่าต่ำมาก

ส่วนที่ประมาณการในอนาคต ตั้งแต่ปี ๒๕๒๗ - ๒๕๓๑ นั้น อัตราการหมุนเวียนของสินทรัพย์ เริ่มต่ำลงไปอีก คือ ในปี ๒๕๒๗ ใช้ประสิทธิภาพเพียง ๐.๕๖ ครั้ง และในปี ๒๕๓๑ ใช้ประสิทธิภาพเพียง ๐.๓๔ ซึ่งแสดงว่าองค์การโทรศัพท์ฯ มีการลงทุนในสินทรัพย์ประจำสูงขึ้นทุก ๆ ปี แต่ผลการใช้สินทรัพย์ประจำก่อให้เกิดผลตอบแทนในรูปรายได้ต่ำมาก จึงควรปรับปรุงประสิทธิภาพในการใช้สินทรัพย์ประจำให้สูงขึ้น

๓.๓.๓ อัตราการหมุนเวียนของสินทรัพย์ทั้งหมด

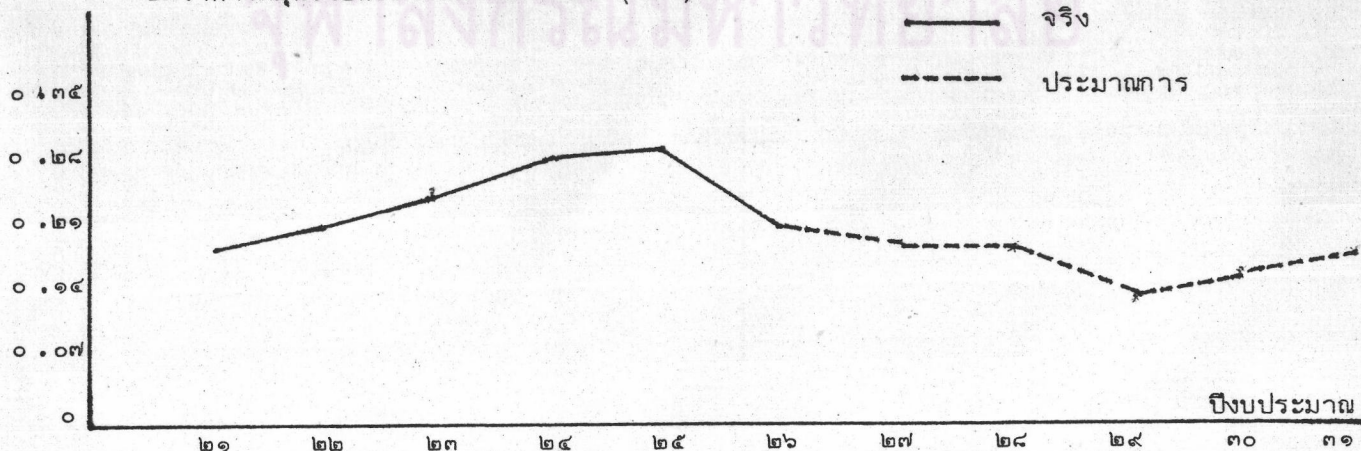
อัตราการหมุนเวียนของสินทรัพย์ทั้งหมด เป็นอัตราส่วนระหว่าง ค่าขายกับสินทรัพย์ทั้งหมด ซึ่งเป็นอัตราส่วนที่จะแสดงถึงความสามารถในการใช้สินทรัพย์อย่างกว้าง ๆ สามารถคำนวณได้ดังนี้

$$\text{อัตราการหมุนเวียนของสินทรัพย์ทั้งหมด (ครั้ง)} = \frac{\text{ค่าขาย}}{\text{สินทรัพย์ทั้งหมด}}$$

(ล้านบาท)

งบทที่เกิดขึ้นจริง						งบประมาณการ				
๒๕๒๑	๒๕๒๒	๒๕๒๓	๒๕๒๔	๒๕๒๕	๒๕๒๖	๒๕๒๗	๒๕๒๘	๒๕๒๙	๒๕๓๐	๒๕๓๑
๑,๒๓๔	๑,๖๗๒	๒,๒๗๐	๒,๙๔๘	๓,๕๔๖	๓,๕๑๖	๔,๕๑๖	๖,๔๔๗	๖,๘๘๔	๑๑,๖๗๑	๑๕,๗๓๖
๖,๕๘๗	๗,๘๒๒	๘,๖๑๗	๑๐,๗๒๓	๑๒,๖๕๔	๑๖,๑๗๙	๒๔,๑๕๐	๓๓,๗๒๙	๔๘,๖๕๙	๖๖,๕๓๗	๘๔,๐๒๔
๐.๑๘	๐.๒๑	๐.๒๔	๐.๒๗	๐.๒๘	๐.๒๒	๐.๑๘	๐.๑๙	๐.๑๔	๐.๑๖	๐.๑๘

อัตราการหมุนเวียนของสินทรัพย์ทั้งหมด (ครั้ง)



จากการคำนวณอัตราส่วนการหมุนเวียนของสินทรัพย์ทั้งหมดขององค์การโทรศัพท์ฯ ตั้งแต่ปี ๒๕๒๑ - ๒๕๒๖ แสดงให้เห็นว่าการใช้สินทรัพย์ทั้งหมดยังไม่ก่อให้เกิดประสิทธิภาพ ทั้งนี้ในแต่ละปี ยอดของสินทรัพย์ทั้งหมดจะสูงขึ้น แต่ผลตอบแทนในรูปของค่าขายหรือรายได้ค่าบริการที่ได้รับจากการใช้สินทรัพย์ทั้งหมดน้อยมาก

ส่วนที่ประมาณการในอนาคต ตั้งแต่ปี ๒๕๒๗ - ๒๕๓๑ นั้น องค์การโทรศัพท์ฯ ควรจะหาทางเพิ่มอัตราผลตอบแทนในรูปของค่าขาย หรือรายได้ค่าบริการ จากการใช้สินทรัพย์ทั้งหมด เพื่อก่อให้เกิดรายได้เพิ่มมากขึ้น โดยการปรับปรุงประสิทธิภาพในการใช้สินทรัพย์ทั้งหมดให้สูงขึ้น

#### ๓.๔ อัตราส่วนแสดงสมรรถภาพในการหากำไร

อัตราส่วนนี้ซึ่งมีหลายอัตราส่วน แต่ในที่นี้เราจะพิจารณาเพียงสองอัตราส่วนคือ

๓.๔.๑ อัตราผลตอบแทนจากสินทรัพย์ (Return on Assets) สามารถคำนวณอัตราส่วนได้ ๒ อัตราดังนี้

ก. อัตราผลตอบแทนจากสินทรัพย์ที่ใช้ในการดำเนินงาน (Return on Fixed Assets)

อัตราส่วนนี้แสดงถึงอัตราผลตอบแทนจากการดำเนินงานของกิจการ ซึ่งกิจการที่ลงทุนขยายงานจะต้องมีอัตราส่วนผลตอบแทนที่สูงกว่าอัตราดอกเบี้ยที่กิจการกู้ยืมมาลงทุน ถ้าหากกิจการได้ผลตอบแทนที่ต่ำกว่า จะทำให้ธุรกิจที่ดำเนินงานประสบปัญหาในการจ่ายดอกเบี้ย ธุรกิจจะต้องหยุดชะงักหรือล้มละลายลงได้ โดยสามารถคำนวณได้ดังนี้

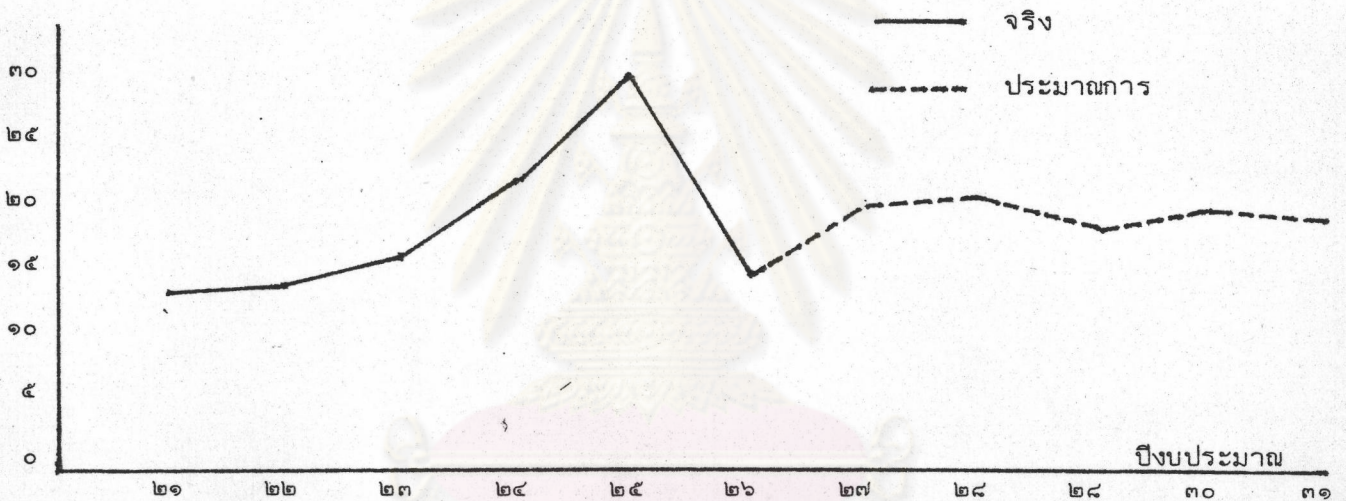
อัตราผลตอบแทนจากสินทรัพย์ที่ใช้ในการดำเนินงาน (%)

$$= \frac{\text{กำไรจากการดำเนินงาน} - \text{รายได้นำส่งรัฐ}}{\text{สินทรัพย์ที่ใช้ในการดำเนินงาน}} \times ๑๐๐$$

(ล้านบาท)

งบที่เกิดขึ้นจริง						งบประมาณการ				
๒๕๒๑	๒๕๒๒	๒๕๒๓	๒๕๒๔	๒๕๒๕	๒๕๒๖	๒๕๒๗	๒๕๒๘	๒๕๒๙	๒๕๓๐	๒๕๓๑
๔๒๘	๖๐๙	๙๘๙	๑,๓๘๓	๑,๘๕๑	๙๕๔	๑,๓๗๙	๒,๑๘๐	๓,๓๓๒	๕,๒๑๙	๗,๔๑๕
๓,๒๒๖	๔,๓๙๙	๖,๐๒๘	๖,๒๘๒	๖,๓๐๕	๖,๒๗๘	๗,๑๓๐	๑๐,๘๕๓	๑๗,๘๗๔	๒๗,๓๔๐	๓๙,๐๗๒
๑๓.๒๖	๑๓.๘๔	๑๖.๕๑	๒๒.๐๑	๒๙.๓๖	๑๕.๒๐	๑๙.๓๔	๒๐.๑๑	๑๘.๖๔	๑๙.๐๙	๑๘.๙๘

อัตราผลตอบแทนจากสินทรัพย์ที่ใช้ในการดำเนินงาน (%)



อัตราผลตอบแทนจากสินทรัพย์ที่ใช้ในการดำเนินงานขององค์การโทรศัพท์ฯ ตั้งแต่ปี ๒๕๒๑-๒๕๒๖ ซึ่งอัตราส่วนนี้เป็นอัตราส่วนที่แสดงถึง ผลตอบแทนที่ได้จากการใช้สินทรัพย์ที่ใช้ในการดำเนินงาน อันจะนำไปเปรียบเทียบกับอัตราดอกเบี้ยเงินกู้ที่กู้จากแหล่งเงินกู้ต่าง ๆ มาลงทุนขยายงาน ในช่วงระหว่างปีดังกล่าว องค์การโทรศัพท์ฯ ได้รับผลตอบแทนสูงกว่าอัตราดอกเบี้ยเงินกู้ที่กู้มาลงทุน คือในปี ๒๕๒๑ อัตราผลตอบแทนร้อยละ ๑๓.๒๖ เพิ่มขึ้นเป็นร้อยละ ๒๙.๓๖ ในปี ๒๕๒๕ และกลับลดต่ำลงเหลือเพียงร้อยละ ๑๕.๒๐ ในปี ๒๕๒๖

ส่วนที่ประมาณการในอนาคตตั้งแต่ปี ๒๕๒๗-๒๕๓๑ นั้น อัตราผลตอบแทนจากการใช้สินทรัพย์ในการดำเนินงานจะมีแนวโน้มที่ลดต่ำลง คือในปี ๒๕๒๗ อัตราผลตอบแทนร้อยละ ๑๙.๓๔ และจะลดลงเหลืออัตราผลตอบแทนร้อยละ ๑๘.๙๘ ในปี ๒๕๓๑ ทำให้ผลตอบแทนในรูปกำไรก็ลดลงไปด้วย

ข. อัตราผลตอบแทนจากสินทรัพย์ทั้งหมด (Return on Total Assets)

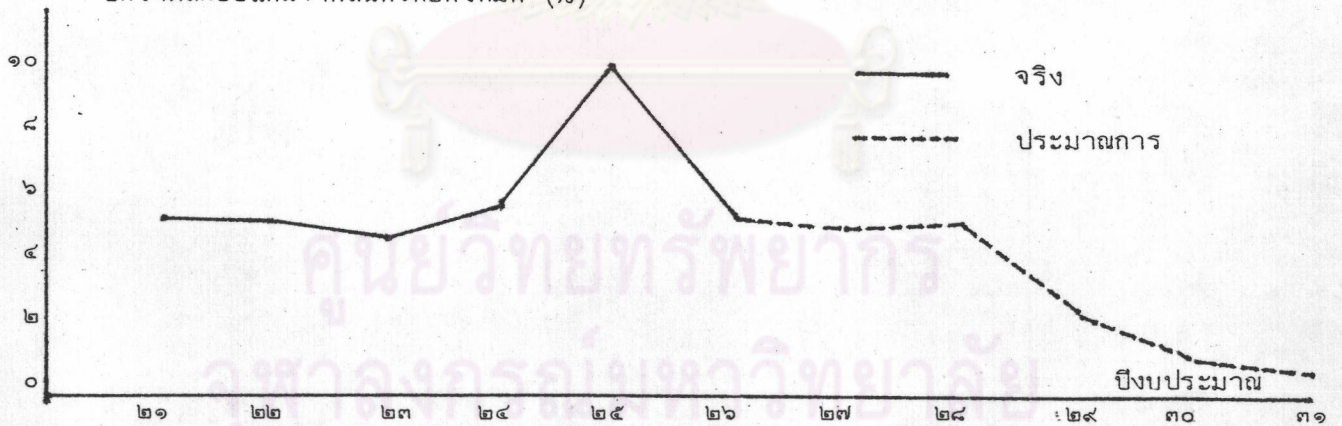
อัตราส่วนนี้จะแสดงประสิทธิภาพของการใช้เงินลงทุนไปในสินทรัพย์  
 ว่าได้ผลตอบแทนเท่าใด ถ้าอัตราส่วนสูง (เปรียบเทียบอัตราส่วนโดยเฉลี่ย) แสดงว่าได้ใช้เงิน  
 ลงทุนไปถูกต้อง ไม่เกิดการสิ้นเปลืองเปล่าของเงินลงทุน จากงบการเงินขององค์การโทรศัพท์ฯ  
 สามารถคำนวณได้ดังนี้

$$\text{อัตราผลตอบแทนจากสินทรัพย์ทั้งหมด (\%)} = \frac{\text{กำไรสุทธิหลังหักภาษี}^{\circ} \times 100}{\text{สินทรัพย์ทั้งหมด}}$$

(ล้านบาท)

งบที่เกิดขึ้นจริง						งบประมาณการ				
๒๕๒๑	๒๕๒๒	๒๕๒๓	๒๕๒๔	๒๕๒๕	๒๕๒๖	๒๕๒๗	๒๕๒๘	๒๕๒๙	๒๕๓๐	๒๕๓๑
<u>๒๔๒</u>	<u>๓๕๘</u>	<u>๓๘๘</u>	<u>๔๘๕</u>	<u>๑,๑๒๓</u>	<u>๗๒๗</u>	<u>๑,๐๐๓</u>	<u>๑,๔๔๑</u>	<u>๑,๒๙๐</u>	<u>๘๖๒</u>	<u>๕๕๐</u>
๖,๕๘๗	๗,๘๒๒	๘,๖๑๗	๑๐,๗๒๓	๑๒,๖๕๔	๑๖,๑๗๘	๒๔,๑๕๐	๓๓,๗๒๙	๔๘,๖๕๙	๖๖,๕๓๗	๘๔,๐๒๔
๔.๔๓	๔.๓๘	๔.๐๓	๔.๕๒	๘.๘๗	๔.๔๘	๔.๑๕	๔.๒๗	๒.๖๕	๑.๒๙	๐.๖๔

อัตราผลตอบแทนจากสินทรัพย์ทั้งหมด (%)



อัตราส่วนกำไรสุทธิหลังหักภาษีต่อสินทรัพย์ทั้งหมดขององค์การโทรศัพท์ฯ ตั้งแต่ปี ๒๕๒๑ - ๒๕๒๖ จากการคำนวณดังกล่าว แสดงว่าองค์การโทรศัพท์ฯ ได้ใช้เงินลงทุนไปในสินทรัพย์ก่อให้เกิด

หมายเหตุ : <sup>๑</sup> กำไรสุทธิหลังหักภาษี หมายถึง กำไรสุทธิหลังหักเงินรายได้ นำส่งรัฐแล้ว

<sup>๒</sup> เงินรายได้ นำส่งรัฐฯ ได้รับการยกเว้น โดยให้รวมเข้าเป็นส่วนลงทุน

ผลตอบแทนโดยเฉลี่ยร้อยละ ๕.๑๒

ส่วนที่ประมาณการในอนาคต ตั้งแต่ปี ๒๕๒๗ - ๒๕๓๑ นั้น องค์การโทรศัพท์ฯ ใช้เงินลงทุนเป็นจำนวนมากในช่วงเวลาดังกล่าว ซึ่งคาดว่าจะได้รับผลตอบแทนในแต่ละปีต่ำลง คือในปี ๒๕๒๗ ร้อยละ ๔.๑๕ และในปี ๒๕๓๑ ร้อยละ ๐.๖๔

๓.๔.๒ อัตราผลตอบแทนจากค่าขาย (Net Profit Margin)

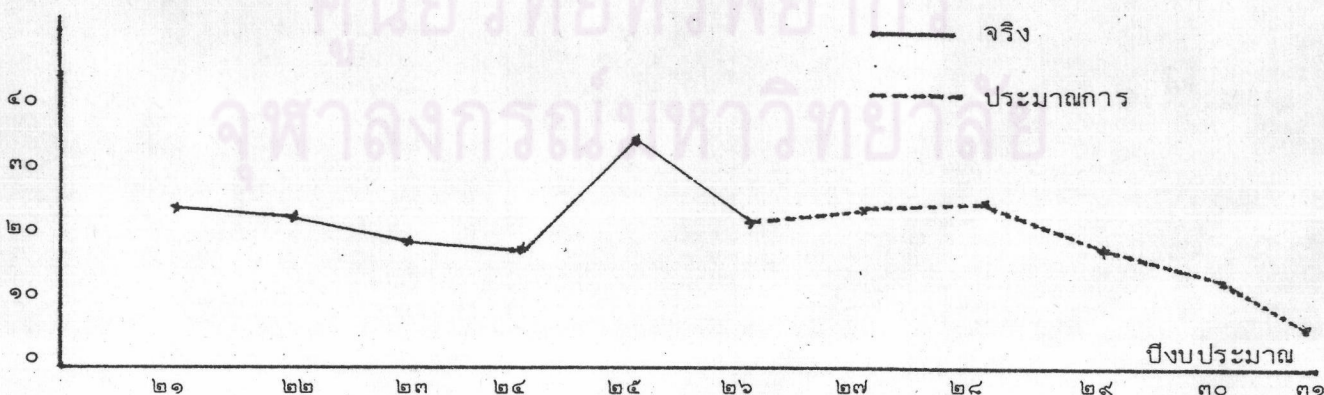
อัตราส่วนนี้แสดงให้เห็นถึงความสามารถในการหากำไรของกิจการภายหลังจากหักค่าใช้จ่ายต่าง ๆ ออกแล้ว สามารถคำนวณได้ดังนี้

$$\text{อัตราผลตอบแทนจากค่าขาย (\%)} = \frac{\text{กำไรสุทธิหลังหักภาษี} \times 100}{\text{ค่าขาย}^{\circ}}$$

(ล้านบาท)

งบที่เกิดขึ้นจริง						งบประมาณการ				
๒๕๒๑	๒๕๒๒	๒๕๒๓	๒๕๒๔	๒๕๒๕	๒๕๒๖	๒๕๒๗	๒๕๒๘	๒๕๒๙	๒๕๓๐	๒๕๓๑
๒๔๒	๓๕๘	๓๘๘	๔๘๕	๑,๑๒๓	๗๒๗	๑,๐๐๓	๑,๔๔๑	๑,๒๙๐	๘๖๒	๕๕๐
๑,๒๓๙	๑,๖๗๒	๒,๒๗๐	๒,๙๔๘	๓,๕๔๖	๓,๕๑๖	๔,๕๑๖	๖,๔๔๗	๘,๖๙๕	๑๑,๖๗๑	๑๕,๗๓๙
๒๓.๕๖	๒๑.๔๑	๑๗.๐๙	๑๖.๔๕	๓๑.๖๗	๒๐.๖๘	๒๒.๒๑	๒๒.๓๕	๑๔.๘๔	๗.๓๙	๓.๕๓

อัตราผลตอบแทนจากค่าขาย (%)



หมายเหตุ : <sup>๑</sup> ค่าขาย หมายถึง รายได้ค่าบริการทั้งปี



อัตราส่วนกำไรสุทธิหลังหักภาษีต่อค่าขายขององค์การโทรศัพท์ฯ ตั้งแต่ปี ๒๕๒๑ - ๒๕๒๖ จากการคำนวณดังกล่าวแสดงว่า องค์การโทรศัพท์ฯ มีอัตราผลตอบแทนต่ำลง คือในปี ๒๕๒๑ ร้อยละ ๒๓.๕๖ เป็นร้อยละ ๑๖.๔๕ ในปี ๒๕๒๔ ซึ่งเป็นช่วงที่มีการลงทุนในโครงการพัฒนาเศรษฐกิจขององค์การโทรศัพท์ฯ พ.ศ. ๒๕๒๐ - ๒๕๒๗ ทำให้อัตราผลตอบแทนต่ำลง

ส่วนที่ประมาณการในอนาคตตั้งแต่ปี ๒๕๒๗ - ๒๕๓๑ นั้น องค์การโทรศัพท์ฯ ต้องใช้เงินลงทุนใน ๒ โครงการใหญ่ และต้นทุนในการลงทุนสูงขึ้น เป็นผลทำให้อัตราผลตอบแทน ในช่วงเวลาดังกล่าวต่ำลง คือในปี ๒๕๒๗ อัตราผลตอบแทนค่าขาย ร้อยละ ๒๒.๒๑ และลดลงเหลือเพียงร้อยละ ๓.๔๓ ในปี ๒๕๓๑

จากการวิเคราะห์อัตราส่วนทางการเงินขององค์การโทรศัพท์ฯ ทั้งอดีตที่ผ่านมาและในอนาคต จะทำให้ทราบฐานะทางการเงิน เพื่อผู้บริหารงานจะได้วางแผนทางการเงินในอนาคต ให้มีประสิทธิภาพและประสิทธิผลขึ้นอีก นอกจากนี้ องค์การโทรศัพท์ฯ ยังได้จัดทำประมาณการงบแสดงแหล่งที่มาและใช้ไปของเงินทุน กับประมาณการเงินสดรับและจ่าย ตั้งแต่ปี ๒๕๒๗-๒๕๓๑ ขึ้นมา ทั้งนี้ เพื่อให้ทราบถึงความต้องการด้านเงินทุนที่จะนำมาใช้ลงทุนในแต่ละปี และระดับของเงินทุนหมุนเวียนที่จะมีไว้ใช้ในการดำเนินงานรวมทั้งยังทราบถึง ฐานะทางการเงินที่คาดว่าจะอยู่ในระดับใดในอนาคต เมื่อมีการลงทุนขยายงานตามโครงการต่าง ๆ ที่กำหนดไว้อีกด้วย

ดังตัวเลขที่แสดง ในตารางที่ ๔.๓ และ ตารางที่ ๔.๔

ศูนย์วิทยพัทยากร  
จุฬาลงกรณ์มหาวิทยาลัย

ตารางที่ ๔.๓

องค์การโทรศัพท์แห่งประเทศไทย

ประมาณการงบแสดงแหล่งที่มาและใช้ไปของเงินทุน ตั้งแต่ปี ๒๕๒๗-๒๕๓๑ รายการลงทุนตามโครงการ พทท. ๒๕๒๗-๒๕๓๑

รายการ	๒๕๒๗	๒๕๒๘	๒๕๒๙	๒๕๓๐	๒๕๓๑
<b>๑. แหล่งที่มาของเงินทุน</b>					
๑.๑ เงินทุนที่ได้จากการดำเนินงาน	๑,๕๕๙	๒,๒๘๕	๓,๕๖๒	๕,๓๖๙	๗,๖๐๐
๑.๒ เงินทุนที่ได้จากการกู้ยืม	๖,๗๑๘	๗,๓๕๕	๑๒,๙๘๗	๑๗,๐๗๙	๑๗,๗๘๐
๑.๓ เงินประกันการใช้โทรศัพท์	๑๓๕	๕๐๕	๕๕๐	๖๗๕	๙๕๕
๑.๔ ค่าเสื่อมราคา	๕๘๐	๘๒๓	๑,๒๖๗	๑,๘๗๕	๒,๖๗๘
รวมแหล่งที่มาของเงินทุน	๘,๙๖๗	๑๐,๙๕๗	๑๘,๓๕๖	๒๕,๙๙๗	๓๙,๐๑๓
<b>๒. การใช้ไปของเงินทุน</b>					
๒.๑ เงินลงทุนสุทธิในสินทรัพย์ถาวรและงานระหว่างก่อสร้าง	๙,๕๕๗	๙,๗๖๖	๑๕,๐๕๖	๑๘,๕๖๖	๑๘,๖๕๕
๒.๒ ใ้ถก่อนหน้าปี	๒๖๐	๒๖๐	๒๖๐	๒๖๐	๒๖๐
๒.๓ การชำระหนี้สินระยะยาวสุทธิ	๑,๑๑๕	๑,๗๐๙	๓,๑๕๕	๕,๗๓๑	๘,๘๐๕
รวมการใช้ไปของเงินทุน	๑๐,๙๓๒	๑๑,๗๓๕	๑๘,๔๖๑	๒๔,๕๕๗	๒๗,๗๒๐
<b>๓. เงินทุนหมุนเวียนเพิ่มขึ้น (ลดลง)</b>	(๑,๙๕๐)	(๗๘๘)	(๑๒๕)	๕๔๐	๑,๒๙๕

ที่มา : กองเศรษฐกิจและสถิติ จัดทำเมื่อวันที่ ๑๒ เมษายน ๒๕๓๑

ตารางที่ ๔.๔

องค์การโทรศัพท์แห่งประเทศไทย

ประมาณการรับจ่ายเงินสด ปีงบประมาณ ๒๕๒๗-๒๕๓๑ รายการลงทุนตามโครงการ พทพ. ๒๕๒๗-๒๕๓๑

(ล้านบาท)

รายการ	๒๕๒๗	๒๕๒๘	๒๕๒๙	๒๕๓๐	๒๕๓๑
<b>๑. ประมาณการเงินสดรับ</b>					
๑.๑ รายได้จากการค้าเงินงาน	๔,๗๐๖	๖,๕๓๒	๘,๘๕๕	๑๑,๘๔๑	๑๕,๙๕๔
๑.๒ เบิกเงินกู้	๖,๗๑๘	๗,๓๕๔	๑๒,๘๘๗	๑๗,๐๗๙	๑๗,๗๘๐
๑.๓ ดอกเบี้ยเงินฝากธนาคาร	๑๙๐	๑๒๕	๑๕๐	๑๗๐	๒๐๕
๑.๔ เงินประกันโทรศัพท์ที่ได้รับระหว่างปี	๑๓๕	๕๐๕	๕๕๐	๖๗๕	๙๕๕
๑.๕ การเปลี่ยนแปลงด้านลูกหนี้ (เพิ่ม) ลด	๔๕	(๓๐๒)	(๖๑๖)	(๘๙๒)	(๑,๑๑๐)
รวมประมาณการเงินสดรับ	๑๑,๗๙๔	๑๔,๒๕๔	๒๑,๙๐๖	๒๘,๘๗๓	๓๓,๗๖๔
<b>๒. ประมาณการเงินสดจ่าย</b>					
๒.๑ จ่ายจากงบลงทุนประจำปีและงบลงทุนที่ทำเป็นโครงการ	๙,๓๕๗	๘,๘๙๕	๑๓,๘๕๗	๑๗,๕๐๘	๑๗,๗๑๖
๒.๒ จ่ายจากงบทำการ	๑,๙๒๖	๒,๓๙๑	๓,๑๙๑	๔,๐๕๒	๕,๕๐๙
๒.๓ ดอกเบี้ยเงินกู้และสังคินต้นเงินกู้	๑,๒๗๕	๒,๕๓๑	๔,๓๒๗	๖,๘๗๘	๙,๗๓๑
๒.๔ ค่าธรรมเนียมเงินกู้	๕๒	๒๐	๑๗	๑๑	๑๐
๒.๕ เงินกองทุนเพื่อไถ่ถอนพันธบัตร	๒๖๐	๒๖๐	๒๖๐	๒๖๐	๒๖๐
๒.๖ เงินรายได้นำส่งรัฐ โบนัสกรรมการและพนักงาน	๗๕๕	๘๒๑	๑,๑๗๘	๑,๐๕๕	๗๐๖
๒.๗ การเปลี่ยนแปลงยอดทางด้านเจ้าหนี้ เพิ่ม (ลด)	(๑,๒๕๖)	(๗๗๙)	(๑,๑๘๙)	(๘๑๕)	(๒๐๙)
รวมประมาณการเงินสดจ่าย	๑๒,๓๕๘	๑๕,๑๗๙	๒๑,๖๓๑	๒๘,๘๖๙	๓๓,๖๒๓
๓. ประมาณการเงินสดรับมากกว่า (น้อยกว่า) เงินสดจ่าย	(๕๕๔)	๖๕	๒๗๕	๓๕	๑๕๑
๔. ประมาณการเงินสดคงเหลือต้นปี	๙๘๑	๕๒๗	๕๙๒	๗๖๗	๘๐๑
๕. ประมาณการเงินสดคงเหลือปลายปี	๔๒๗	๕๙๒	๗๖๗	๘๐๑	๙๕๒

ที่มา : กองเศรษฐกิจและสถิติ จัดทำเมื่อวันที่ ๑๒ เมษายน ๒๕๒๗

สรุป จากประมาณการงบแสดงแหล่งที่มาและใช้ไปของเงินทุน ตั้งแต่ปี ๒๕๒๗-๒๕๓๑ แสดงให้เห็นว่า องค์การโทรศัพท์ฯ ได้ลงทุนในสินทรัพย์ถาวรและงานระหว่างก่อสร้างเป็นจำนวนที่เพิ่มสูงมาก คือ จาก ๔,๕๔๗ ล้านบาท ในปี ๒๕๒๗ เพิ่มเป็น ๑๘,๖๕๔ ล้านบาท ในปี ๒๕๓๑ โดยที่แหล่งเงินทุนส่วนใหญ่ได้มาจากแหล่งกู้ยืมเกือบทั้งสิ้นถึงประมาณร้อยละ ๗๐ ของเงินลงทุน ในปี ๒๕๒๗ เพิ่มเป็นร้อยละ ๘๕ ในปี ๒๕๓๑ จึงทำให้ต้องรับภาระการชำระหนี้ระยะยาวเป็นจำนวนที่สูงขึ้นตามไปด้วย คือ จากจำนวน ๑,๑๑๕ ล้านบาท ในปี ๒๕๒๗ เพิ่มเป็น ๔,๘๐๔ ล้านบาท ในปี ๒๕๓๑ ซึ่งเทียบได้เป็นร้อยละ ๒๔ และ ๕๕ ของรายได้จากการดำเนินงานของแต่ละปี ตามลำดับ

จากประมาณการเงินสดรับและเงินสดจ่ายข้างต้น พิจารณาได้ว่า เงินสดรับส่วนใหญ่ จะได้มาจากเงินกู้ ซึ่งรวมแล้วตั้งแต่ปี ๒๕๒๗-๒๕๓๑ จะอยู่ในระดับประมาณร้อยละ ๕๖ ของยอดเงินสดรับทั้งสิ้น และในทำนองเดียวกัน เงินสดจ่ายส่วนใหญ่จ่ายเป็นเงินลงทุน และจ่ายดอกเบี้ยกับส่งคืนต้นเงินกู้ ซึ่งรวมแล้วตั้งแต่ปี ๒๕๒๗-๒๕๓๑ จะอยู่ในระดับที่สูงถึงร้อยละ ๘๓ ของยอดเงินสดจ่ายทั้งสิ้น

ศูนย์วิทยุโทรคมนาคม  
จุฬาลงกรณ์มหาวิทยาลัย

๔. การวิเคราะห์ต้นทุนในการติดตั้งโทรศัพท์ต่อหนึ่งเลขหมาย

ตามโครงการลงทุนขยายงานของโครงการพัฒนาเศรษฐกิจขององค์การโทรศัพท์แห่งประเทศไทย พ.ศ. ๒๕๒๐ - ๒๕๒๗ นั้น องค์การโทรศัพท์ฯ สามารถติดตั้งเลขหมายโทรศัพท์ได้ทั้งสิ้นตามโครงการดังกล่าวประมาณ ๕๒๘,๘๐๐ เลขหมาย โดยใช้งบประมาณทั้งสิ้น ๑๘,๔๓๐.๕๘๑ ล้านบาท ซึ่งคำนวณต้นทุนเฉลี่ยต่อหนึ่งเลขหมาย โดยรวมทั้งที่ดิน อาคารและค่าอุปกรณ์ต่าง ๆ ได้ดังนี้

$$\begin{aligned} \text{ต้นทุนเฉลี่ยต่อหนึ่ง เลขหมาย} &= \frac{\text{เงินลงทุนทั้งสิ้นของโครงการ}}{\text{เลขหมายที่ติดตั้งได้ตามโครงการ}} \\ &= \frac{๑๘,๔๓๐.๕๘๑}{๕๒๘,๘๐๐} \\ &= ๓๔,๘๕๔ \text{ บาท} \end{aligned}$$

หรือประมาณ ๓๕,๐๐๐ บาท ต่อหนึ่งเลขหมาย

ดังนั้นองค์การโทรศัพท์ฯ ต้องใช้เงินลงทุนต่อหนึ่งเลขหมายนั้นสูงมากและนับวันต้นทุนก็จะเพิ่มขึ้นเรื่อย ๆ ด้วยเหตุนี้ทำให้องค์การโทรศัพท์ฯ ต้องกู้เงินจากแหล่งเงินทุนต่าง ๆ เพื่อนำเงินมาลงทุนขยายงาน

๕. การคำนวณต้นทุนในการลงทุนติดตั้งเครื่องชุมสายระบบ ครอสบาร์ ต่อหนึ่งเลขหมาย (คิดเฉพาะชุมสาย)

องค์การโทรศัพท์ฯ ได้ใช้เครื่องชุมสายระบบ ครอสบาร์ มาเป็นเวลานานแล้วและในโครงการพัฒนาเศรษฐกิจขององค์การโทรศัพท์แห่งประเทศไทย พ.ศ. ๒๕๒๐ - ๒๕๒๗ ก็ยังมีการใช้เครื่องชุมสายระบบ ครอสบาร์ อยู่ในบางส่วนซึ่งโครงการดังกล่าว องค์การโทรศัพท์ฯ ได้สั่งซื้อเครื่องชุมสายระบบ ครอสบาร์ จำนวนทั้งหมด ๕๐,๐๐๐ เลขหมาย และติดตั้งในเขตโทรศัพท์นครหลวงตามตัวเลขต้นทุนที่สั่งซื้อ ดังตัวเลขที่แสดงอยู่ในตารางที่ ๔.๕

## ตารางที่ ๔.๕

แสดงต้นทุนที่สั่งซื้อตามโครงการพัฒนาเศรษฐกิจขององค์การโทรศัพท์ฯ พ.ศ. ๒๕๒๐-๒๕๒๗

เฉพาะเครื่องชุมสาย ระบบ ครอสบาร์ จำนวน ๔๐,๐๐๐ เลขหมาย

(พันบาท)

ชื่อชุมสาย ครอสบาร์	เลขหมาย	เครื่องชุมสาย ราคา ซี.ไอ.เอฟ. <sup>๑</sup>	ค่าภาษี ทุกชนิด	ค่าติดตั้ง	รวม
ถนนตก	๒,๐๐๐	๑๕,๓๙๐	๓,๐๗๘	๙๒๓	๑๙,๓๙๑
บางเขน	๕,๐๐๐	๓๘,๔๗๕	๗,๖๙๕	๒,๓๐๘	๔๘,๔๗๘
ดาวคนอง	๒,๐๐๐	๑๕,๓๙๐	๓,๐๗๘	๙๒๓	๑๙,๓๙๑
คลองจั่น	๒,๐๐๐	๑๕,๓๙๐	๓,๐๗๘	๙๒๓	๑๙,๓๙๑
อินทามระ	๔,๐๐๐	๓๐,๗๘๐	๖,๑๕๖	๑,๘๕๖	๓๘,๗๙๒
ปู่เจ้าสมิงพราย	๒,๐๐๐	๑๕,๓๙๐	๓,๐๗๘	๙๒๓	๑๙,๓๙๑
พระโขนง	๓,๐๐๐	๒๓,๐๘๕	๔,๖๑๗	๑,๓๘๕	๒๙,๐๘๗
หลักสี่	๔,๐๐๐	๓๐,๗๘๐	๖,๑๕๖	๑,๘๕๖	๓๘,๗๙๒
ภาษีเจริญ	๓,๐๐๐	๒๓,๐๘๕	๔,๖๑๗	๑,๓๘๕	๒๙,๐๘๗
อโศก-ดินแดง	๕,๐๐๐	๓๘,๔๗๕	๗,๖๙๕	๒,๓๐๘	๔๘,๔๗๘
ตราชอกจันทร์	๕,๐๐๐	๓๘,๔๗๕	๗,๖๙๕	๒,๓๐๘	๔๘,๔๗๘
บางพลัด	๓,๐๐๐	๒๓,๐๘๕	๔,๖๑๗	๑,๓๘๕	๒๙,๐๘๗
รวม	๔๐,๐๐๐	๓๐๗,๘๐๐	๖๑,๕๖๐	๑๘,๕๖๓	๓๘๗,๘๒๓

ที่มา : กองเศรษฐกิจและสถิติ องค์การโทรศัพท์แห่งประเทศไทย

หมายเหตุ : <sup>๑</sup> ซี.ไอ.เอฟ. (CIF) = Cost Insurance Freight

การคิดต้นทุนเฉลี่ยเครื่องขุมสายระบบ ครอบสบาร์ ต่อเลขหมาย มีวิธีการคิดได้ ๒ กรณี

ดังนี้คือ

กรณีที่ ๑ คิดต้นทุนเฉลี่ยต่อเลขหมาย เฉพาะราคาเครื่องขุมสาย ซี.ไอ.เอฟ.

กรณีที่ ๒ คิดต้นทุนเฉลี่ยต่อเลขหมาย โดยรวมค่าภาษีและค่าติดตั้ง

วิธีหา      กรณีที่ ๑    ต้นทุนเฉลี่ยต่อเลขหมาย      =       $\frac{\text{ราคา ซี.ไอ.เอฟ.}}{\text{เลขหมายรวม}}$

$$= \frac{307,400,000}{40,000}$$

        ต้นทุนเฉลี่ยต่อ เลขหมาย      =      ๗,๖๙๕      บาท

วิธีหา      กรณีที่ ๒    ต้นทุนเฉลี่ยต่อเลขหมาย      =       $\frac{\text{ราคา ซี.ไอ.เอฟ. + ค่าภาษี + ค่าติดตั้ง}}{\text{เลขหมายรวม}}$

$$= \frac{347,423,000}{40,000}$$

        ต้นทุนเฉลี่ยต่อ เลขหมาย      =      ๘,๖๘๖      บาท

๖. การคำนวณต้นทุนในการลงทุนติดตั้งเครื่องขุมสายระบบ เอส.พี.ซี. ต่อหนึ่งเลขหมาย (คิด เฉพาะขุมสาย)

ในการลงทุนขยายงานตามโครงการพัฒนาเศรษฐกิจขององค์การโทรศัพท์แห่งประเทศไทย พ.ศ. ๒๕๒๐ - ๒๕๒๗ นั้น มีขุมสายต่าง ๆ ทั้งในเขตโทรศัพท์นครหลวงและเขตโทรศัพท์ภูมิภาค ที่เริ่มดำเนินการขยายงานโดยการติดตั้งเครื่องขุมสายระบบ เอส.พี.ซี. เป็นจำนวน ๔๔ ขุมสาย โดยขยายเลขหมาย ๑๔๘,๖๐๐ เลขหมาย ดังตัวเลขที่แสดงอยู่ในตารางที่ ๔.๖

## ตารางที่ ๔.๖

แสดงต้นทุนที่สั่งซื้อตามโครงการพัฒนาเศรษฐกิจขององค์การโทรศัพท์ฯ พ.ศ. ๒๕๒๐-๒๕๒๗

เครื่องชุมสายระบบ เอส.พี.ซี.

(พันบาท)

ชื่อชุมสาย เอส.พี.ซี.	เลขหมาย	เครื่องชุมสาย ราคา ซี.ไอ.เอฟ.	ค่าภาษี ทุกชนิด	ค่าติดตั้ง	รวม
บางซัน	๕,๐๐๐	๒๖,๑๒๒	๕,๒๒๔	๓,๐๙๑	๓๔,๔๓๗
แจ้งวัฒนะ	๘,๐๐๐	๔๑,๗๙๕	๘,๓๕๙	๔,๙๔๔	๕๕,๐๙๘
เอกชัย	๔,๐๐๐	๒๐,๘๙๗	๔,๑๗๙	๒,๔๗๒	๒๗,๕๔๘
คลองเตย	๑๐,๐๐๐	๕๒,๒๔๔	๑๐,๔๔๘	๖,๑๘๐	๖๘,๘๗๒
งามวงศ์วาน๒	๑๐,๐๐๐	๕๒,๒๔๔	๑๐,๔๔๘	๖,๑๘๐	๖๘,๘๗๒
หนองแขม	๕,๐๐๐	๒๖,๑๒๒	๕,๒๒๔	๓,๐๙๑	๓๔,๕๓๗
อ่อนนุช๑	๗,๐๐๐	๓๖,๕๗๐	๗,๓๑๔	๔,๓๒๖	๔๘,๒๑๐
พระประแดง	๘,๐๐๐	๔๑,๗๙๕	๘,๓๕๙	๔,๙๔๔	๕๕,๐๙๘
ราษฎร์บูรณะ	๘,๐๐๐	๔๑,๗๙๕	๘,๓๕๙	๔,๙๔๔	๕๕,๐๙๘
รามอินทรา	๘,๐๐๐	๔๑,๗๙๕	๘,๓๕๙	๔,๙๔๔	๕๕,๐๙๘
ลำราญราษฎร์	๑๐,๐๐๐	๕๒,๒๔๔	๑๐,๔๔๘	๖,๑๘๐	๖๘,๘๗๒
สุขุมวิท	๑๑,๐๐๐	๕๗,๔๖๘	๑๑,๔๙๓	๖,๗๙๘	๗๕,๗๕๙
เพลินจิต	๑๐,๐๐๐	๕๒,๒๔๔	๑๐,๔๔๘	๖,๑๘๐	๖๘,๘๗๒
บางบัวทอง	๑,๐๐๐	๕,๒๒๔	๑,๐๔๔	๖๑๘	๖,๘๘๖
บางปู	๑,๐๐๐	๕,๒๒๔	๑,๐๔๔	๖๑๘	๖,๘๘๖
บางพลี	๑,๐๐๐	๕,๒๒๔	๑,๐๔๔	๖๑๘	๖,๘๘๖
ลาดกระบัง	๑,๐๐๐	๕,๒๒๔	๑,๐๔๔	๖๑๘	๖,๘๘๖
หมู่บ้านเศรษฐกิจ	๒,๐๐๐	๑๐,๔๔๘	๒,๐๘๘	๑,๒๓๖	๑๓,๗๗๒
นวนคร	๕,๐๐๐	๒๖,๑๒๒	๕,๒๒๔	๓,๐๙๑	๓๔,๕๓๗
หนองจอก	๑,๐๐๐	๕,๒๒๔	๑,๐๔๔	๖๑๘	๖,๘๘๖
ปากเกร็ด	๑,๐๐๐	๕,๒๒๔	๑,๐๔๔	๖๑๘	๖,๘๘๖
ประเวศ	๑,๐๐๐	๕,๒๒๔	๑,๐๔๔	๖๑๘	๖,๘๘๖



( พันบาท )

ชื่อขุมสาย เอส.พี.ซี.	เลขหมาย	เครื่องขุมสาย ราคา ซี.ไอ.เอฟ.	ค่าภาษี ทุกชนิด	ค่าติดตั้ง	รวม
บ่อมพระจุล	๑,๐๐๐	๕,๒๒๔	๑,๐๔๔	๖๑๘	๖,๘๘๖
ชัยบุรี	๑,๐๐๐	๕,๒๒๔	๑,๐๔๔	๖๑๘	๖,๘๘๖
นครปฐม๒	๒,๘๐๐	๑๔,๖๒๘	๒,๙๒๖	๑,๗๓๐	๑๙,๒๘๔
อุตรธานี	๒,๔๐๐	๑๒,๕๓๘	๒,๕๐๘	๑,๔๘๓	๑๖,๕๒๙
นครราชสีมา	๓,๖๐๐	๑๘,๘๐๗	๓,๗๖๑	๒,๒๒๔	๒๔,๗๙๒
หาดใหญ่	๒,๘๐๐	๑๔,๖๒๘	๒,๙๒๖	๑,๗๓๐	๑๙,๒๘๔
นครชัยศรี	๑,๐๐๐	๕,๒๒๔	๑,๐๔๔	๖๑๘	๖,๘๘๖
กำแพงแสน	๖๐๐	๓,๑๓๔	๖๒๗	๓๗๐	๔,๑๓๑
พิมาย	๖๐๐	๓,๑๓๔	๖๒๗	๓๗๐	๔,๑๓๑
ท่าสาย	๖๐๐	๓,๑๓๔	๖๒๗	๓๗๐	๔,๑๓๑
หินกอง	๖๐๐	๓,๑๓๔	๖๒๗	๓๗๐	๔,๑๓๑
สันป่าตอง	๖๐๐	๓,๑๓๔	๖๒๗	๓๗๐	๔,๑๓๑
สันกำแพง	๖๐๐	๓,๑๓๔	๖๒๗	๓๗๐	๔,๑๓๑
จอมทอง	๑,๐๐๐	๕,๒๒๔	๑,๐๔๔	๖๑๘	๖,๘๘๖
เพชรบุรี	๒,๒๐๐	๑๑,๔๙๓	๒,๒๙๙	๑,๓๕๙	๑๕,๑๕๑
สระบุรี	๑,๐๐๐	๕,๒๒๔	๑,๐๔๔	๖๑๘	๖,๘๘๖
เชียงใหม่๒	๔,๐๐๐	๒๐,๘๙๗	๔,๑๗๙	๒,๔๗๒	๒๗,๕๔๘
ภูเก็ต	๖๐๐	๓,๑๓๔	๖๒๗	๓๗๐	๔,๑๓๑
เชียงใหม่๑	๒,๐๐๐	๑๐,๔๔๘	๒,๐๘๘	๑,๒๓๖	๑๓,๗๗๘
สารภี	๖๐๐	๓,๑๓๔	๖๒๗	๓๗๐	๔,๑๓๑
ถลาง	๔๐๐	๒,๐๘๘	๔๑๘	๒๔๗	๒,๗๕๓
กระบี่	๖๐๐	๓,๑๓๔	๖๒๗	๓๗๐	๔,๑๓๑
รวม	๑๔๘,๖๐๐	๗๗๖,๒๒๗	๑๕๕,๒๕๐	๙๑,๘๒๘	๑,๐๖๓,๙๐๕

ที่มา : กองเศรษฐกิจและสถิติ องค์การโทรศัพท์แห่งประเทศไทย



การคิดต้นทุนเฉลี่ยเครื่องขุมสายระบบเอส.พี.ซี. ต่อเลขหมาย มีวิธีการคิดไว้ ๒ กรณี ดังนี้คือ  
กรณีที่ ๑ คิดต้นทุนเฉลี่ยต่อเลขหมาย เฉพาะราคาเครื่องขุมสาย ซี.ไอ.เอฟ  
กรณีที่ ๒ คิดต้นทุนเฉลี่ยต่อเลขหมาย โดยรวมค่าภาษีและค่าติดตั้ง

$$\begin{aligned} \text{วิธีหา กรณีที่ ๑ ต้นทุนเฉลี่ยต่อเลขหมาย} &= \frac{\text{ราคา ซี.ไอ.เอฟ}}{\text{เลขหมายรวม}} \\ &= \frac{๗๗๖,๓๒๗,๐๐๐}{๑๔๘,๖๐๐} \end{aligned}$$

$$\text{ต้นทุนเฉลี่ยต่อเลขหมาย} = ๕,๒๒๔ \text{ บาท}$$

$$\begin{aligned} \text{วิธีหา กรณีที่ ๒ ต้นทุนเฉลี่ยต่อเลขหมาย} &= \frac{\text{ราคาซี.ไอ.เอฟ} + \text{ค่าภาษี} + \text{ค่าติดตั้ง}}{\text{เลขหมายรวม}} \\ &= \frac{๑,๐๒๓,๔๐๕,๐๐๐}{๑๔๘,๖๐๐} \end{aligned}$$

$$\text{ต้นทุนเฉลี่ยต่อเลขหมาย} = ๖,๘๘๗ \text{ บาท}$$

สรุป จากการคำนวณต้นทุนในการลงทุนติดตั้งเครื่องขุมสายระบบ เอส.พี.ซี. เปรียบเทียบกับเครื่องขุมสายระบบ ครอสบาร์ ต่อหนึ่งเลขหมายแล้ว ผลการคำนวณต้นทุนในการติดตั้งเครื่องขุมสายระบบ เอส.พี.ซี. ต่อหนึ่งเลขหมาย เท่ากับ ๖,๘๘๗ บาท และต้นทุนในการติดตั้งเครื่องขุมสายระบบ ครอสบาร์ ต่อหนึ่งเลขหมาย เท่ากับ ๔,๖๔๖ บาท จึงสรุปได้ว่า เครื่องขุมสายระบบ เอส.พี.ซี. มีราคาต่ำกว่าเครื่องขุมสายระบบ ครอสบาร์ ซึ่งเป็นไปตามสมมติฐานในการศึกษาที่ได้กำหนดไว้ โดยให้ต้นทุนในการลงทุนติดตั้งเครื่องขุมสายระบบ เอส.พี.ซี. มีราคาต่ำกว่าเครื่องขุมสายระบบ ครอสบาร์

นอกจากนี้ ค่าใช้จ่ายในด้านอื่น ๆ ของเครื่องขุมสายระบบ เอส.พี.ซี. ก็ถูกกว่าเครื่องขุมสายระบบ ครอสบาร์ อันได้แก่

- ค่าใช้จ่ายในการติดตั้ง
- ค่าใช้จ่ายในการบำรุงรักษา
- ค่าอะไหล่
- ค่าใช้จ่ายในการฝึกอบรม

๗. สรุปผลการวิเคราะห์การลงทุน

ผลการดำเนินงานและสภาพทางด้านการเงินขององค์การโทรศัพท์ฯ ของปีในอดีตที่ผ่านมาและในอนาคต ตั้งแต่ปี ๒๕๒๑-๒๕๓๑ คาดว่าเมื่อถึงสิ้นปี ๒๕๓๑ องค์การโทรศัพท์ฯ จะสามารถขยายเลขหมายได้ทั้งสิ้นประมาณ ๑,๕๐๐,๐๐๐ เลขหมาย มียอดสินทรัพย์เป็น ๔๔,๐๒๔ ล้านบาท และหนี้สินทั้งหมดเพิ่มขึ้นเป็น ๗๔,๔๕๒ ล้านบาท การดำเนินงานและฐานะของปีที่ผ่านมา ๑ มา อยู่ในระดับดี การกู้เงินมาลงทุนขยายงานมีจำนวนน้อย ส่วนใหญ่ใช้เงินทุนขององค์การโทรศัพท์ฯ ดังนั้น แนวโน้มความเสี่ยงไม่สูง สามารถชำระคืนเงินกู้และจ่ายดอกเบี้ยได้ และผลตอบแทนในรูปกำไรก็สูงขึ้น ทำให้มีเงินนำไปลงทุนขยายงานต่อไป สำหรับการวิเคราะห์อัตราส่วนในอนาคตนั้น คาดว่าอัตราส่วนทุนหมุนเวียนจะมีสภาพคล่องต่ำลง องค์การโทรศัพท์ฯ จึงควรปรับปรุงการบริหารเงินสด ลูกหนี้ และสินค้าคงคลัง ให้มีประสิทธิภาพสูงขึ้น เช่น โดยการเรียกเก็บชำระหนี้จากผู้ใช้บริการโทรศัพท์ทั้งภาครัฐบาลและเอกชนอย่างรวดเร็ว ซึ่งจะทำให้มีเงินสดสำหรับนำไปใช้หมุนเวียนได้มากขึ้น ส่วนด้านอัตราส่วนที่แสดงสภาพความเสี่ยงนั้น องค์การโทรศัพท์ฯ ลงทุนโดยใช้เงินกู้ร้อยละ ๘๐-๘๕ ทำให้เกิดภาระหนี้สินสูงขึ้นและอาจจะเกิดสภาพความเสี่ยงขึ้นได้ เนื่องจากอัตราผลตอบแทนจากการลงทุนต่ำลง คาดว่าในปี ๒๕๒๗-๒๕๓๑ องค์การโทรศัพท์ฯ จะต้องจ่ายเงินในการชำระหนี้สินระยะยาวเป็นจำนวนเงินที่สูงมากถึงประมาณ ๒๐,๕๐๕ ล้านบาท หรือร้อยละ ๔๓ เมื่อเทียบกับรายได้ทั้งสิ้นในช่วงระยะเวลาเดียวกัน

ดังนั้น จึงคาดได้ว่าองค์การโทรศัพท์ฯ จะต้องประสบปัญหาทางด้านการเงินอย่างมาก โดยเฉพาะในช่วงปี ๒๕๒๘-๒๕๓๑ เงินทุนที่ใช้ในการดำเนินงานอาจจะไม่เพียงพอ ซึ่งองค์การโทรศัพท์ฯ ก็จะต้องกู้เพิ่มขึ้นอีกเพื่อนำมาใช้หมุนเวียนในการดำเนินงานและเมื่อรวมกับ เงินกู้ที่นำมาลงทุนขยายงานแล้วภาระในการชำระหนี้ก็จะสูงมากขึ้น

ในการลงทุนขยายงานขององค์การโทรศัพท์ฯ ตามโครงการพัฒนาเศรษฐกิจขององค์การโทรศัพท์แห่งประเทศไทย พ.ศ. ๒๕๒๐-๒๕๒๗ ใช้งบประมาณทั้งสิ้น ๑๘,๔๓๐.๕๔๑ ล้านบาท และสามารถขยาย เลขหมายโทรศัพท์ทั้งในเขต โทรศัพท์นครหลวงและ เขต โทรศัพท์ภูมิภาค เป็นจำนวน ๕๒๘,๘๐๐ เลขหมาย จากการวิเคราะห์การลงทุนในการดำเนินงานติดตั้งต่อหนึ่ง เลขหมาย คิดเฉลี่ยลงทุนทั้งสิ้นประมาณ ๓๕,๐๐๐ บาท นับได้ว่าเป็นการลงทุนที่ค่อนข้างสูงมาก องค์การโทร

สัมภาษณ์ ทิพวรรณ วุฒิสาร, หัวหน้าหน่วยเศรษฐกิจ, ๓๐ เมษายน ๒๕๒๗.

ศัพทฯ จึงต้องกู้เงินมาลงทุนขยายงาน ทั้งนี้ องค์การโทรศัพท์ฯ ได้พยายามขยายงานและปรับปรุง  
กิจการอย่างเต็มที่ ด้วยความรู้สึกรับผิดชอบในหน้าที่ที่จะต้องให้บริการโทรศัพท์ที่ดีและเพียงพอต่อรัฐ  
ธุรกิจการค้าและประชาชน แต่อุปสรรคที่สำคัญก็คือ ขีดจำกัดในการลงทุนขยายงานอันเป็นผลเนื่อง  
จากภาวะผูกพันและข้อผูกมัดในการกู้เงินระยะยาวมาลงทุนขยายงานรวมทั้ง เงินทุนที่ได้จากการค้ำ  
เงินงานขององค์การโทรศัพท์ฯ เอง นั้นไม่เพียงพอ

อนึ่ง ในการวิเคราะห์ต้นทุนในการติดตั้งเครื่องชุมสายระบบ เอส.พี.ซี. และเครื่อง  
ชุมสายระบบ ครอสบาร์ ต่อหนึ่งเลขหมายนั้น การลงทุนในเครื่องชุมสายระบบ เอส.พี.ซี. จะมี  
ต้นทุนที่ต่ำกว่า การลงทุนในเครื่องชุมสาย ระบบ ครอสบาร์ และในขณะเดียวกันค่าใช้จ่ายด้าน  
อื่น ๆ ของเครื่องชุมสายระบบ เอส.พี.ซี. ก็ถูกกว่ามาก จึงทำให้องค์การโทรศัพท์ฯ ประหยัด  
เงินลงทุนเป็นจำนวนมาก ซึ่งในปัจจุบันนี้องค์การโทรศัพท์ฯ ก็ได้เริ่มนำเอาเครื่องชุมสายระบบ  
เอส.พี.ซี. เข้ามาใช้แล้วในบางชุมสาย ทั้งในเขตโทรศัพท์นครหลวงและเขตโทรศัพท์ภูมิภาค  
ซึ่งจะเกิดผลคุ้มค่าในอนาคต

ศูนย์วิทยทรัพยากร  
จุฬาลงกรณ์มหาวิทยาลัย