



บทที่ ๒

โครงการเร่งรัดการผลิตและจำหน่ายไหม

ความเป็นมาของโครงการ

การเร่งรัดพัฒนาชนบทนับว่าเป็นนโยบายที่สำคัญของรัฐบาลทุกสมัย ดังจะเห็นได้จาก การดำเนินงานพัฒนาประเทศในช่วง ๒๐ ปีที่ผ่านมา รัฐบาลได้ประกาศใช้แผนพัฒนาเศรษฐกิจของประเทศอย่างเป็นทางการถึงห้าแผน เพื่อระดมกำลังแรงงานตลอดจนกำลังเจ้าหน้าที่ที่มีความรู้ ความสามารถ ทรัพยากร กำลังเงินจากแหล่งทั้งภายในประเทศ และต่างประเทศ เพื่อการพัฒนาเศรษฐกิจและสังคมโดยได้กำหนดแผนงานและโครงการต่าง ๆ ในความรับผิดชอบของกระทรวงทบวงกรมต่าง ๆ ทั้งในระดับส่วนกลางและส่วนภูมิภาค เพื่อกระจายบริการด้านเศรษฐกิจและสังคม ตลอดจนยกฐานะความเป็นอยู่ของคนชนบทให้สูงขึ้น

โครงการเร่งรัดการผลิตและจำหน่ายไหมก็เป็นโครงการหนึ่งในการพัฒนาชนบท อยู่ในความรับผิดชอบของกรมประชาสัมพันธ์ กระทรวงมหาดไทย มีวัตถุประสงค์เพื่อ

- เพิ่มพูนรายได้ให้แก่สมาชิกนิคมสร้างตนเอง
- ลดปัญหาการว่างงาน และการทำงานไม่เต็มที่ของสมาชิกนิคมฯ
- ลดอัตราการสังเียนโยนเข้ามาใช้ภายในประเทศ
- ส่งเสริมและสนับสนุนอุตสาหกรรมสาวไหมและทอผ้าไหม

ทั้งนี้เพราะประเทศไทยมีความได้เปรียบในด้านแรงงานและดินฟ้าอากาศ ซึ่งเหมาะสมต่อการปลูกหม่อนและเลี้ยงไหม โดยเฉพาะอย่างยิ่งทางภาคตะวันออกเฉียงเหนือสามารถเลี้ยงไหมได้ตลอดปี

การปลูกหม่อนเลี้ยงไหมแม้จะมีขึ้นในประเทศไทยมาหลายร้อยปีแล้ว และปัจจุบันก็ยังทำการเลี้ยงกันอยู่ในหมู่บ้านทางภาคตะวันออกเฉียงเหนือก็ตาม วิธีการเลี้ยงไหมก็ยังคงเหมือนเมื่อร้อยปีที่แล้วมา การเลี้ยงไหมกระทำกันอยู่ในแวดวงจำกัด เกษตรกรผลิตไข่ไหมเลี้ยงเองตามวิธีการที่สืบทอดมาจากบรรพบุรุษ พันธุ์ไหมยังไม่ได้มีการพัฒนาอย่างจริงจัง การผลิตไข่ไหมส่วนใหญ่จะเป็นเพียงการผลิตขึ้นเพื่อใช้เลี้ยงในรุ่นต่อ ๆ ไปเท่านั้น ขบวนการผลิตหรือคัดพันธุ์

เป็นไปอย่างง่าย ๆ ซึ่งที่ถูกต้องควรทำการผสมพันธุ์ข้ามกระดิ่งจึงจะก่อให้เกิดพันธุ์ที่ดี เป็นการข้ามพันธุ์^๑ และที่สำคัญที่สุดคือพันธุ์ใหม่ที่ใช้เป็นใหม่พันธุ์แท้ เมื่อมีการผสมพันธุ์ในหมู่ญาติเป็นเวลานาน ๆ ชั่วอายุ ลักษณะด้อยบางประการซึ่งไม่เป็นที่พึงประสงค์จะปรากฏเด่นชัดขึ้น จนในที่สุดก็จะถึงจุดหนึ่งซึ่งใหม่พันธุ์นั้นจะด้อยคุณลักษณะลงอย่างสิ้นเชิง

ตามโครงการดังกล่าวนี้เป็นการส่งเสริมการเลี้ยงไหมแผนใหม่กล่าวคือ เลี้ยงไหมพันธุ์ลูกผสม (จีน x ญี่ปุ่น) ข้อดีของไหมพันธุ์ลูกผสมที่ควรนำมากล่าวในที่นี้ก็คือ ไหมลูกผสมให้รังที่มีขนาดใหญ่ เนื้อรังมาก ไข่ไหม (ปุ๋ยหรือใยที่อยู่รอบนอกรัง) มีน้อย ซึ่งเมื่อนำไปสาวเป็นเส้นใยจะได้ปริมาณเส้นใยมากกว่าที่ได้จากรังไหมพันธุ์พื้นเมือง ไหมพันธุ์ลูกผสมนี้มีความแข็งแรง อันเกิดจากการผสมข้ามพันธุ์ทำให้การเลี้ยงดูและรักษาไม่ยุ่งยาก และประการที่สำคัญที่สุดไหมพันธุ์ลูกผสมนี้เป็นไหมพวกที่จัดอยู่ในพันธุ์เขตอบอุ่น ซึ่งเมื่อเข้ามาอยู่ในสภาพภูมิอากาศที่มีใช้ธรรมชาติของมันแล้วจะไม่มีอาการฟักออกจากไข่ตามธรรมชาติได้เลย นอกจากนี้ยังทำให้เกษตรกรได้เลี้ยงไหมพันธุ์ลูกผสมที่แท้จริงในทุก ๆ ครั้งของการเลี้ยง เพราะไข่ไหมที่เกษตรกรได้รับไปเกิดจากการผสมพันธุ์โดยเจ้าหน้าที่ผู้ดำเนินการในค้ำนี้โดยเฉพาะ

ขั้นตอนในการดำเนินงานของโครงการ ได้แก่ การจัดหาสมาชิก ฝึกอบรมสมาชิก และให้คำแนะนำแก่สมาชิกผู้ผลิตรังไหม โดยกรมประชาสัมพันธ์เป็นผู้ดำเนินการ มีธนาคารเพื่อการเกษตรและสหกรณ์การเกษตร ให้บริการเกี่ยวกับสินเชื่อ โดยผ่านทางสาขาต่าง ๆ ของธนาคารในท้องถิ่นนั้น ๆ ของสมาชิกรวม ๆ ผู้ขอู้ สถาบันวิจัยหม่อนไหม กรมวิชาการเกษตร เป็นผู้ให้ความรู้ด้านวิชาการแก่ผู้ฝึกอบรมการเลี้ยงไหมแผนใหม่ ให้บริการด้านการตลาดและเทคนิคต่าง ๆ

^๑ นางวราภา งามประสิทธิ์. นักวิชาการเกษตร ๔ ศูนย์วิจัยและอบรมไหมนครราชสีมา สัมภาษณ์, ๒๗ กรกฎาคม ๒๕๒๕

วัตถุประสงค์และเป้าหมายของโครงการ

๑. โครงการนี้มีจุดมุ่งหมายที่จะส่งเสริมให้เกษตรกรเลี้ยงไหมพันธุ์ลูกผสม เป็นการเพิ่มผลผลิต และรายได้ของสมาชิกนิคมสร้างตนเองจำนวน ๑,๕๐๐ ครอบครัว หรือประมาณ ๑๐,๐๐๐ คน ให้มีรายได้เฉลี่ยครอบครัวละ ๑๕,๐๐๐ บาทต่อปี และสามารถผลิตเส้นไหมดิบที่มีคุณภาพทำเส้นไหมยืนประมาณปีละ ๔๐-๔๕ เมตริกตัน

๒. ระยะเวลาการดำเนินงานของโครงการ ๕ ปี (พ.ศ. ๒๕๒๐ - ๒๕๒๔) และได้กำหนดให้พื้นที่ปฏิบัติงานตามโครงการในนิคมสร้างตนเอง ๑๐ แห่ง ในภาคตะวันออกเฉียงเหนือ เข้าร่วมโครงการ คือ

- นิคมสร้างตนเองบ้านกรวด	จังหวัดบุรีรัมย์
- นิคมสร้างตนเองบ้านปราสาท	จังหวัดสุรินทร์
- นิคมสร้างตนเองลำไทรใหญ่	จังหวัดอุบลราชธานี
- นิคมสร้างตนเองลำไทรน้อย	จังหวัดอุบลราชธานี
- นิคมสร้างตนเองคำสร้อย	จังหวัดมุกดาหาร
- นิคมสร้างตนเองกุดินารายณ์	จังหวัดกาฬสินธุ์
- นิคมสร้างตนเองลำปาว	จังหวัดกาฬสินธุ์
- นิคมสร้างตนเองเขื่อนอุบลรัตน์	จังหวัดขอนแก่น
- นิคมสร้างตนเองเขียงพิณ	จังหวัดอุดรธานี
- นิคมสร้างตนเองโพนพิสัย	จังหวัดหนองคาย

๓. ต่อมา พ.ศ. ๒๕๒๓ กรมประชาสงเคราะห์ขยายการเลี้ยงไหมแผนใหม่เพิ่มอีก

๓ นิคม คือ

- นิคมสร้างตนเองโนนสัง	จังหวัดอุดรธานี
- นิคมสร้างตนเองห้วยหลวง	จังหวัดอุดรธานี
- นิคมสร้างตนเองพิมาย	จังหวัดนครราชสีมา

๔. ต่อมา พ.ศ. ๒๕๒๔ กรมประชาสงเคราะห์ขอต่ออายุโครงการออกไปอีก ๑ ปี คือ ปี พ.ศ. ๒๕๒๕ เพื่อที่จะแก้ไขปัญหาด่าง ๆ ที่เกิดขึ้นกับโครงการทั้งด้านวิชาการ การวางแผนการดำเนินงาน การจัดการ การบริหารงานต่าง ๆ ให้สมาชิก และเมื่อสิ้นสุดการดำเนินงาน

ปี พ.ศ. ๒๕๒๕ แล้ว คาดว่าเจ้าหน้าที่ตามโครงการนี้จะมีความรู้ความชำนาญในการปลูกหม่อน เลี้ยงไหมดียิ่งขึ้น และสมาชิกตามโครงการเองก็จะมีรู้ความเข้าใจ สามารถเพิ่มพูนผลผลิต และรายได้ให้ใกล้เคียงเป้าหมายที่กำหนดไว้ยิ่งขึ้น

งบประมาณและวิธีการดำเนินงานตามโครงการ

งบประมาณ

โครงการนี้ดำเนินงานโดยใช้เงินทุนจากแหล่งต่าง ๆ ดังนี้ คือ

		หน่วย : ล้านบาท
เงินกู้จากรัฐบาลสหรัฐอเมริกา	เป็นเงิน	๕๒.๐
เงินช่วยเหลือจากรัฐบาลสหรัฐอเมริกา	เป็นเงิน	๑.๘
เงินธนาคารเพื่อการเกษตรและสหกรณ์		
การเกษตรตั้งสมทบ	เป็นเงิน	๒๙.๓
เงินรัฐบาลไทยตั้งสมทบ	เป็นเงิน	๓๙.๖
รวม		๑๒๒.๗

วิธีการดำเนินงานตามโครงการ ในการดำเนินงานตามโครงการเร่งรัดการผลิต และจำหน่ายไหมในนิคมสร้างตนเอง (Sericulture Production - Settlement Project) ได้แบ่งวิธีการดำเนินงานออกเป็นขั้นตอนต่าง ๆ ดังต่อไปนี้คือ

๑. ปรับปรุงวิธีการผลิตและจำหน่ายไหม โครงการนี้จะนำวิธีการปลูกหม่อนและ เลี้ยงไหมแผนใหม่ไปใช้กับสมาชิกนิคมที่คัดเลือกแล้ว นิคมละ ๑๕๐ ครอบครัว เพื่อที่จะเพิ่ม ผลผลิตของรังไหมพันธุ์ผสมญี่ปุ่น และเส้นไหมยืน สรุปได้ดังนี้

๑.๑ ปรับปรุงสวนหม่อน ส่งเสริมให้สมาชิกนิคมฯ ทำการปลูกหม่อนพันธุ์ดี ถ้าสมาชิก มีสวนหม่อนอยู่ก่อนแล้วก็นำให้ปรับปรุงหรือขยายสวนหม่อนเพื่อให้ผลผลิตใบหม่อนได้มากยิ่งขึ้น โดยกำหนดให้สมาชิกปลูกหม่อนครอบครัวละ ๔ ไร่ ซึ่งจะเพียงพอสำหรับการเลี้ยงไหมที่จะผลิต รังไหมดิบให้ได้ครอบครัวละ ๕๐ กิโลกรัม ต่อการเลี้ยงไหม ๑ ครั้ง

๑.๒ จัดให้มีโรงเลี้ยงไหมวัยอ่อนส่วนกลาง จะจัดให้มีโรงเลี้ยงไหมวัยอ่อนส่วนกลางที่ติดตั้งอุปกรณ์ที่ทันสมัย และแปลงหม่อนกลางสำหรับเลี้ยงไหมวัยอ่อน คือวัย ๑ วัย ๒ และวัย ๓ เพื่อแจกจ่ายแก่สมาชิกนิคมฯ ระบายไปยังที่โรงเลี้ยงไหมวัยแก่ที่บ้านของตนเอง โรงเลี้ยงไหมวัยอ่อน ๑ โรง จะผลิตหนอนไหมให้สมาชิกนำไปเลี้ยงได้ ๕๐ ครอบครัว หรือ ๕,๐๐๐ แม่ ประมาณ ๒,๐๐๐,๐๐๐ ตัว

๑.๓ จัดให้สมาชิกนิคมฯ มีโรงเลี้ยงไหมวัยแก่ ให้สมาชิกก่อสร้างโรงเลี้ยงไหมวัยแก่ของตนเองครอบครัพละ ๑ โรง เพื่อใช้เลี้ยงไหมวัย ๔ และวัย ๕ ได้ ๑๐๐ แม่ หรือประมาณ ๕๐,๐๐๐ ตัว โดยธนาคารเพื่อการเกษตรและสหกรณ์การเกษตรจะเป็นผู้ให้กู้ในรูปสินเชื่อระยะยาว

๑.๔ จัดให้มีระบบการตลาดเพื่อจำหน่ายรังไหมดิบ และจัดตั้งสหกรณ์การเกษตร โดยจัดหาอุปกรณ์การเกษตรผ่านทางสหกรณ์ด้วย

๑.๕ จัดตั้งโรงงานสาวไหม จะสนับสนุนและส่งเสริมให้ผู้ลงทุนในกิจการอุตสาหกรรมสิ่งทอให้จัดตั้งโรงงานสาวไหมขึ้นในนิคมสร้างตนเอง

๒. ฝึกอบรมการเลี้ยงไหมแผนใหม่แก่พนักงานส่งเสริมการเกษตร และสมาชิกนิคม

๒.๑ ฝึกอบรมเจ้าหน้าที่ให้เป็นพนักงานส่งเสริมการเกษตรและนักวิชาการเกษตร ผู้ควบคุมโครงการ ให้มีความรู้ความสามารถในการปฏิบัติงานในการเลี้ยงไหมโดยศูนย์วิจัยและฝึกอบรมไหม จังหวัดนครราชสีมา จะรับหน้าที่ฝึกอบรมเป็นรุ่น ๆ ดังนี้

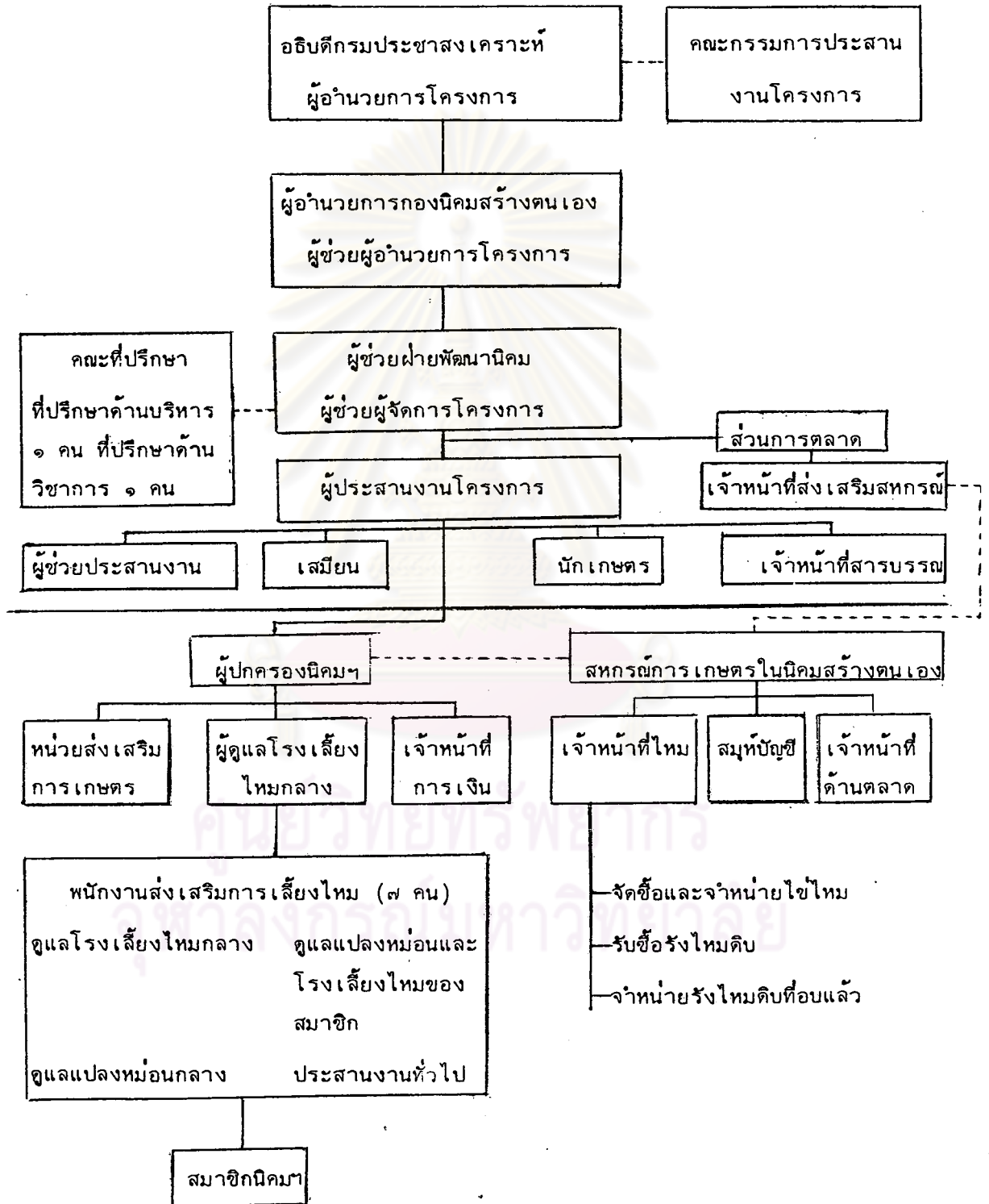
๒.๑.๑ ฝึกอบรมพนักงานส่งเสริมการเกษตร คนละ ๔-๕ วันต่อ ๑ รุ่น และเมื่อได้ปฏิบัติงานแล้ว ๖ เดือน จะรับเข้ามาฝึกอบรมระยะสั้นอีกครั้งประมาณ ๑๕ วัน ทุกปี

๒.๑.๒ ฝึกอบรมนักวิชาการเกษตร ผู้ควบคุมโครงการจะได้รับการฝึกอบรมประมาณ ๖ เดือน และจะรับเข้ามาฝึกอบรมระยะสั้นอีก ๒ ครั้ง ๆ ละ ๑๕ วัน

๒.๒ ฝึกอบรมสมาชิกนิคมฯ จะทำการอบรมปีละ ๕ รุ่น ๆ ละ ๓๐ วัน และเน้นหนักทางด้านการศึกษาปฏิบัติเพื่อให้สมาชิกนิคมฯ สามารถรับผิดชอบการเลี้ยงไหมของตนเองได้

๒.๓ ฝึกอบรมการปลูกหม่อนโดยสถาบันวิจัยหม่อนไหม กรมวิชาการเกษตร จะพิจารณาส่งเจ้าหน้าที่ไปฝึกอบรมและสาธิตการปลูกหม่อน การดูแลสวนหม่อนในนิคมสร้างตนเอง

แผนภาพที่ ๒.๑ แสดงการจัดองค์การบริหารงานโครงการเร่งรัดการผลิตและจำหน่ายใหม่ โดยใช้เงินกู้จากสหรัฐอเมริกา



ต่าง ๆ ที่อยู่ในโครงการตามฤดูกาลครั้งละประมาณ ๒-๔ วัน

๓. จัดหาพันธุ์ใหม่และไข่มใหม่สำหรับใช้ในโครงการ การเลี้ยงไหมพันธุ์ลูกผสมญี่ปุ่นไม่สามารถวางไข่ได้ในสภาพลมฟ้าอากาศตามธรรมชาติ จำเป็นต้องพักไขในห้องปรับอากาศ ต้องใช้เครื่องมืออุปกรณ์และนักวิชาการ ลำพังเกษตรกรรายเล็กหรือสมาชิกนิคม ฯ ย่อมไม่สามารถดำเนินการเองได้ ศูนย์วิจัยและอบรมไหม นครราชสีมา มีหน้าที่เป็นผู้จัดหาพันธุ์ไข่มใหม่ให้สมาชิกเลี้ยงไหม โดยมาทำการเลี้ยงไหมวัยอ่อนที่โรงเลี้ยงไหมวัยอ่อนกลาง และเลี้ยงไหมวัยแก่ที่โรงเลี้ยงไหมวัยแก่ของสมาชิกนิคม ฯ

๔. ปรับปรุงถนนในนิคมสร้างตนเองที่อยู่ในโครงการ เพื่อความสะดวกในการผลิตและจำหน่ายไหม โครงการจะได้ทำการปรับปรุงถนนในนิคมสร้างตนเองแต่ละแห่งที่อยู่ในโครงการ นิคมละประมาณ ๓๐ กิโลเมตร หรือตามความจำเป็น

๕. เลือกสมาชิกเข้าร่วมโครงการ ในแต่ละปีจะคัดเลือกสมาชิกเข้าร่วมโครงการนิคมละ ๓๐ ครอบครัว หรือ ๑,๕๐๐ ครอบครัว เมื่อครบกำหนด ๕ ปี

๖. จัดหาพนักงานส่งเสริมการเกษตรประจำโครงการ จะจัดให้มีพนักงานส่งเสริมการเกษตรที่ซัดความสามารถสูงประจำนิคมละ ๗ คน สำหรับให้คำแนะนำการปลูกหม่อนและเลี้ยงไหมในอัตราพนักงานส่งเสริมการเกษตร ๑ คน ต่อจำนวนสมาชิกนิคม ๒๐ ครอบครัว

บทบาทและความรับผิดชอบของหน่วยงานที่เกี่ยวข้องกับโครงการ

โครงการนี้ดำเนินงานโดยมีหน่วยงาน ๓ หน่วยงาน คือ

- ก. กรมประชาสัมพันธ์ กระทรวงมหาดไทย
- ข. กรมวิชาการเกษตร กระทรวงเกษตรและสหกรณ์การเกษตร
- ค. ธนาคารเพื่อการเกษตรและสหกรณ์การเกษตร

ก. กรมประชาสัมพันธ์ โดยที่ประเทศไทยมีที่ดินรกร้างว่างเปล่า มิได้นำมาใช้ให้เกิดประโยชน์อยู่เป็นจำนวนมาก อีกทั้งประชากรของประเทศส่วนใหญ่มีอาชีพเป็นเกษตรกรยังยากจน ขาดแคลนที่ดินทำกิน ต้องเช่าที่ดินของผู้อื่นเพื่อประกอบอาชีพและอยู่อาศัยเป็นจำนวนมาก หากปล่อยทอดทิ้งราษฎรไว้ก็จะ เป็นภาระหนักแก่รัฐบาลและเกิดช่องว่างทางสังคมยิ่งขึ้น ตลอด

จนราษฎรได้บุกรุกจับจองที่ดินสงวนของรัฐตามใจชอบ ทำให้ไม่มีการวางแผนชุมชนไว้ล่วงหน้า เป็นการยากต่อการพัฒนาความเจริญของบ้านเมืองต่อไปในอนาคต ประกอบกับรัฐบาลมีนโยบายที่จะกระจายราษฎรยากจนที่แออัดกันอยู่ในเมืองหลวงไว้ที่ที่อยู่อาศัยและอาชีพ เป็นปึกแผ่นต่อไป

ดังนั้น กรมประชาสงเคราะห์จึงได้รับมอบหมายให้จัดตั้งนิคมสร้างตนเองขึ้น เพื่อทำการอพยพราษฎรที่เดือดร้อนและยากจนทั่วไปเข้าตั้งหลักแหล่งและประกอบอาชีพในนิคมสร้างตนเอง ซึ่งนับว่าเป็นการให้บริการสังคมสงเคราะห์ที่สอดคล้องกับนโยบายของรัฐบาลในการพัฒนาเศรษฐกิจและสังคมในชนบทของประเทศไทย

ในปี พ.ศ. ๒๔๔๕ ได้มีการตราพระราชบัญญัติจัดที่ดินเพื่อการครองชีพขึ้นสำหรับจัดตั้งนิคมสร้างตนเอง และต่อมาได้มีการแก้ไขปรับปรุงพระราชบัญญัติจัดที่ดินเพื่อการครองชีพ (ฉบับที่ ๒) พ.ศ. ๒๔๐๔ และครั้งสุดท้ายได้แก้ไขปรับปรุงเมื่อ พ.ศ. ๒๔๑๑ ใช้เป็นหลักในการจัดตั้งและดำเนินงานนิคมสร้างตนเองมาจนทุกวันนี้ ซึ่งแบ่งรูปแบบนิคมสร้างตนเองออกเป็น ๔ ลักษณะ คือ

๑. นิคมสร้างตนเองในลักษณะช่วยเหลือราษฎรโดยทั่ว ๆ ไป เพื่อแก้ปัญหาความยากจนและปัญหาสังคมต่าง ๆ ของราษฎรที่ไม่มีที่ดินทำกิน นิคมฯ ลักษณะนี้มีจำนวน ๓๐ แห่ง ในท้องที่ ๒๔ จังหวัด
๒. นิคมสร้างตนเองในลักษณะช่วยเหลืออพยพราษฎรจากเขตน้ำท่วม จากการสร้างเขื่อนชลประทานและเขื่อนพลังงานไฟฟ้าของรัฐบาล นิคมฯ ลักษณะนี้มีทั้งสิ้น ๔ แห่งในท้องที่ ๔ จังหวัด
๓. นิคมสร้างตนเองในลักษณะช่วยเหลือราษฎรในเขตจังหวัดชายแดนและเขตแทรกซึมของผู้ก่อการร้ายคอมมิวนิสต์ เพื่อความมั่นคงของชาติ และเพื่อเป็นการบำรุงขวัญแก่ราษฎรที่อยู่ห่างไกล นิคมฯ ลักษณะนี้มีทั้งสิ้น ๑๒ แห่งในท้องที่ ๑๑ จังหวัด
๔. นิคมสร้างตนเองในลักษณะช่วยเหลือราษฎรเพื่อเป้าหมายทางการเมืองและการเศรษฐกิจ ในเขตชายแดนภาคใต้ที่มีดินถูกทอดทิ้งรกร้างว่างเปล่าและการปกครองท้องที่เข้าไปไม่ถึง นิคมฯ ลักษณะนี้มี ๓ แห่งในท้องที่ ๓ จังหวัด

๕. นิคมสร้างตนเองลักษณะพิเศษเพื่อพัฒนาเศรษฐกิจ และแก้ปัญหาในทางการปกครอง เพื่อชักนำและส่งเสริมให้ราษฎรได้รู้จักประกอบอาชีพใหม่ ๆ ที่คนไทยยังไม่คุ้นเคย นิคมฯ ลักษณะนี้มีทั้งสิ้น ๔ แห่ง ในท้องที่ ๕ จังหวัด

สำหรับนิคมสร้างตนเองตามโครงการเร่งรัดการผลิตและจำหน่ายใหม่ สามารถจำแนกลักษณะการจัดตั้งนิคมฯ และจำนวนสมาชิกได้ดังตารางที่ ๒.๑

วัตถุประสงค์ของการจัดตั้งนิคมสร้างตนเอง เนื่องจากการจัดตั้งนิคมสร้างตนเอง เป็นบริการสังคมสงเคราะห์ในลักษณะการจัดระเบียบชุมชนที่สมบูรณ์แบบ จึงมีวัตถุประสงค์ ทั้งทางด้านเศรษฐกิจ สังคม วัฒนธรรม และการปกครอง ซึ่งอาจจำแนกออกได้ดังต่อไปนี้

ก. วัตถุประสงค์ในทางสังคมและวัฒนธรรม

- ๑) เพื่อให้ประชาชนได้มีที่ดินทำกิน และอยู่อาศัยเป็นของตนเองตามควรแก่สภาพ เพราะเป็นหลักการอันสำคัญเกี่ยวกับนโยบายการเกษตรและการปกครองของประเทศ
- ๒) เพื่อจัดระบบการอาชีพและการครองชีพของประชาชนได้มีการครองชีพที่ดีและมั่นคงถาวร
- ๓) เพื่อสร้างความรู้สึกรักอันดีต่อที่ดินที่ตนใช้ในการประกอบการทำมาหาเลี้ยงชีพและชุมชนส่วนรวม
- ๔) เพื่อลดปริมาณความยึดเยียดอัดแอของชุมชนในเมืองด้วยการอพยพเข้าไปประกอบการทำมาหาเลี้ยงชีพในนิคมสร้างตนเอง
- ๕) เพื่อส่งเสริมการประกอบการทำมาหาเลี้ยงชีพให้บังเกิดผลดียิ่งขึ้น
- ๖) เพื่อขจัดมูลเหตุแห่งอาชญากรรม และกรณีพิพาทเกี่ยวกับกรรมสิทธิ์ในที่ดิน
- ๗) เพื่อปรับปรุงส่งเสริมสวัสดิภาพของประชาชนในชนบทให้สูงขึ้น

ข. วัตถุประสงค์ในทางเศรษฐกิจ

- ๑) เพื่อเพิ่มพูนปริมาณการผลิตทางการเกษตรและการยกระดับรายได้ของประชาชนให้สูงขึ้น

ตารางที่ ๒.๑ แสดงรายละเอียดการจัดตั้งและจำนวนสมาชิกนิคมฯ ที่เข้าร่วมโครงการเร่งรัดการผลิตและจำหน่ายใหม่

ลำดับที่	ชื่อนิคมสร้างตนเอง	จังหวัด	จัดตั้ง พ.ศ.	วัตถุประสงค์การจัดตั้ง ในลักษณะช่วยเหลือราษฎร	สมาชิกนิคม (ครอบครัว)	จัดแบ่งที่ดิน ให้สมาชิกนิคม แปลงละ (ไร่)	สมาชิกนิคมที่ปลูก หม่อนและเลี้ยง ไหม (ราย)
๑	โพนพิสัย	หนองคาย	๒๔๔๘	เขตจังหวัดชายแดน	๒,๕๔๘	๒๕	๓๐
๒	ห้วยหลวง	อุดรธานี	๒๔๑๖	อพยพจากเขตน้ำท่วม	๗๔๕	๑๘	๑๔
๓	เชียงพิณ	อุดรธานี	๒๔๔๘	ไม่มีที่ดินทำกิน	๓,๓๓๘	๒๕	๑๗
๔	โนนสัง	อุดรธานี	๒๕๐๗	อพยพจากเขตน้ำท่วม	๗๔๑	๑๕	๑๒
๕	เขื่อนอุบลรัตน์	ขอนแก่น	๒๕๐๗	อพยพจากเขตน้ำท่วม	๒,๐๒๓	๑๕	๗๐
๖	ลำปาว	กาฬสินธุ์	๒๕๐๘	อพยพจากเขตน้ำท่วม	๑,๗๔๒	๑๕	๒๓
๗	ภูนิมิต	กาฬสินธุ์	๒๕๐๖	เขตจังหวัดชายแดน	๖๐๘	๒๕	๔๐
๘	คำสร้อย	มุกดาหาร	๒๔๔๘	เขตจังหวัดชายแดน	๓,๑๖๒	๑๘-๒๕	๑๗๒
๙	ลำไค้มน้อย	อุบลราชธานี	๒๕๑๒	เขตจังหวัดชายแดน	๑,๔๓๒	๑๕	๓๘
๑๐	ลำไค้มใหญ่	อุบลราชธานี	๒๕๑๓	เขตจังหวัดชายแดน	๖๗๓	๑๕	๓๐
๑๑	ประสาธ	สุรินทร์	๒๕๐๑	เขตจังหวัดชายแดน	๓,๒๗๑	๒๕	๓๕
๑๒	บ้านกรวด	บุรีรัมย์	๒๕๐๒	เขตจังหวัดชายแดน	๓,๒๕๕	๒๕	๓๕
๑๓	พิมาย	นครราชสีมา	๒๕๐๐	ไม่มีที่ดินทำกิน	๑,๘๐๐	๒๕	๑๗

ที่มา : กรมประชาสัมพันธ์ เลขที่ ๒๒ กันยายน พ.ศ. ๒๕๒๕

๒) เพื่อให้ประโยชน์จากที่ดินรกร้างว่างเปล่าที่ถูกทอดทิ้งไว้ได้นำมาใช้ให้เกิดประโยชน์ในทางการผลิต

- ๓) เพื่อแก้ไขปัญหาผู้เช่าที่ดิน เข้าทำกินให้มีจำนวนลดลงหรือหมดสิ้นไป
- ๔) เพื่อป้องกันการทำลายป่าไม้อันมีค่าของชาติและต้นน้ำลำธาร
- ๕) เพื่อขยายปริมาณการใช้ที่ดินเพื่อการเพาะปลูกให้มีจำนวนเพิ่มมากขึ้น
- ๖) เพื่อก่อให้เกิดชุมชน การค้า การคมนาคม การขนส่ง และการอุตสาหกรรมขนาดย่อม อันเนื่องมาจากการผลิตทางการเกษตร และการใช้ทรัพยากรต่าง ๆ ในนิคมสร้างตนเอง

ค. วัตถุประสงค์ในทางการปกครอง

- ๑) เพื่อจัดระเบียบชุมชนให้เป็นไปโดยความเรียบร้อย ตามหลักการจัดระเบียบชุมชน และการวางผังชุมชน
- ๒) เพื่อให้ประชาชนได้เล็งเห็นประโยชน์จากบริการของรัฐ และความห่วงใยของรัฐบาล

คุณสมบัติของสมาชิกนิคมสร้างตนเอง โดยมาตรา ๒๒ แห่งพระราชบัญญัติจัดที่ดินเพื่อการครองชีพ พ.ศ. ๒๕๑๑ ได้กำหนดคุณสมบัติของสมาชิกนิคมสร้างตนเองไว้ดังนี้คือ

- ๑. มีสัญชาติไทย
- ๒. บรรลุนิติภาวะและเป็นหัวหน้าครอบครัว
- ๓. มีความประพฤติดี และเต็มใจปฏิบัติตามระเบียบที่อธิบดีกำหนด
- ๔. ขยันขันแข็ง มีร่างกายสมบูรณ์ และสามารถประกอบการเกษตรได้
- ๕. ไม่เป็นคนวิกลจริต หรือจิตฟั่นเฟือนไม่สมประกอบ
- ๖. ไม่มีที่ดินทำกินเป็นของตนเอง หรือมีแต่เพียงเล็กน้อยไม่พอแก่การครองชีพ
- ๗. ไม่มีอาชีพอย่างใดอย่างหนึ่งในขณะนั้นพอแก่การครองชีพ

จะเห็นได้ว่า คุณสมบัติของสมาชิกนิคม ที่กำหนดไว้ข้างต้น เป็นการกำหนดอย่างกว้าง ๆ ไม่เจาะจงว่าจะต้องมีการศึกษาระดับใด ส่วนทางด้านอายุก็เป็นการกำหนดอายุ

อย่างต่ำไว้ว่าต้องบรรลุนิติภาวะ ไม่ได้กำหนดอายุอย่างสูงสุดเอาไว้ แต่ก็กำหนดว่าต้องมีร่างกายสมบูรณ์ ขยันขันแข็ง และสามารถประกอบอาชีพการเกษตรได้ นอกจากนั้นทางด้านอาชีพเดิมก็ไม่ได้กำหนดไว้เช่นเดียวกัน แสดงว่าสมาชิกนิคมฯ จะมีอาชีพอะไรมาก่อนก็ได้

เมื่อผู้ใดประสงค์จะสมัครเข้าเป็นสมาชิกนิคมสร้างตนเอง ก็ให้สมัครได้ ณ สถานที่ราชการดังต่อไปนี้ คือ

๑. สมัครต่อผู้ปกครองนิคมฯ ที่ประสงค์จะเข้าเป็นสมาชิก
๒. สมัครที่อำเภอหรือจังหวัดที่ตนมีภูมิลำเนาอยู่
๓. สมัครที่กรมประชาสงเคราะห์

สำหรับการคัดเลือกราษฎรเข้าเป็นสมาชิกนิคมฯ นั้น คณะกรรมการได้รับการแต่งตั้งจากกระทรวงมหาดไทย ประกอบด้วยผู้แทนจากหน่วยงานราชการต่าง ๆ ที่เกี่ยวข้องในระดับจังหวัดที่นิคมสร้างตนเองแห่งนั้น ๆ ตั้งอยู่ เป็นผู้พิจารณาคัดเลือก

หน้าที่ของสมาชิกนิคมสร้างตนเอง ตามมาตรา ๒๗ แห่งพระราชบัญญัติจัดที่ดินเพื่อการครองชีพ พ.ศ. ๒๕๑๑ ได้กำหนดหน้าที่ของสมาชิกนิคมสร้างตนเองไว้ดังต่อไปนี้

- ๑) ประพฤติและปฏิบัติตนเรียบร้อย มีวัฒนธรรมและศีลธรรมอันดี
- ๒) สร้างบ้านพักอาศัยตามแบบแปลนแผนผังนิคมฯ
- ๓) ปฏิบัติตามคำแนะนำของผู้ปกครองนิคมฯ เกี่ยวกับการประกอบอาชีพ การป้องกันและรักษาโรค ตลอดจนการสุขาภิบาล
- ๔) ช่วยเหลือร่วมแรงทำการบำรุงที่ดิน หรือปฏิบัติกิจการอื่น ๆ อันจำเป็นเพื่อประโยชน์ส่วนรวมของนิคมสร้างตนเอง
- ๕) ไม่รับบุคคลผู้มีความประพฤติอันน่าจะก่อความสงบของนิคมสร้างตนเอง เข้ามาอยู่ในที่ดินที่ได้รับมอบ
- ๖) ไม่มอบหรือโอนสิทธิการเข้าทำประโยชน์ในที่ดินที่ได้รับมอบให้แก่ผู้อื่น เว้นแต่ได้รับอนุญาตเป็นหนังสือจากอธิบดี หรือผู้ปกครองนิคมฯ ซึ่งอธิบดีมอบหมาย
- ๗) ไม่นำหนังสืออนุญาตให้เข้าทำประโยชน์ในที่ดินไปเป็นหลักประกันการชำระหนี้

๔) ถ้ามีหน้าที่เกี่ยวกับกิจการของนิคมสร้างตนเองที่จะต้องชำระแก่ทางราชการ ต้องชำระให้แก่นิคมสร้างตนเองภายในระยะเวลาที่กำหนด เว้นแต่ได้รับผ่อนผันจากอธิบดี

กรมประชาสงเคราะห์ ซึ่งเป็นแกนกลางของโครงการเร่งรัดการผลิตและจำหน่ายใหม่ในนิคมสร้างตนเองเป็นผู้วางแผนงาน จัดการประสานงานและติดตามผลการดำเนินงาน โดยมีผังการจัดองค์การดังแผนภาพที่ ๒.๑ และมีหน้าที่รับผิดชอบโดยย่อ ๆ ดังนี้ คือ

- ๑) จัดทำไร่ม่อนกลางจำนวน ๑๐๐ ไร่ในแต่ละนิคมฯ
- ๒) รับผิดชอบเกี่ยวกับการก่อสร้างโรงเลี้ยงไหมวัยอ่อนและจัดหาอุปกรณ์สำหรับโรงเลี้ยงไหมนี้ด้วย แต่ละนิคมฯ จะมีโรงเลี้ยงไหมวัยอ่อน ๓ โรง แต่ละโรงสามารถผลิตไหมวัยแก่ให้กับสมาชิกได้ ๖๐ ครั้วเรือน
- ๓) การปรับปรุงทำถนนตามแผนงาน
- ๔) เจ้าหน้าที่ส่วนกลางเป็นผู้บริหารโครงการให้เป็นไปตามแผนงาน ผู้ปกครองนิคมสร้างตนเองเป็นผู้ประสานงาน ในด้านบริการต่าง ๆ และให้ความช่วยเหลือด้านการศึกษา อนามัย และการคมนาคม
- ๕) ให้บริการด้านการส่งเสริมการเลี้ยงไหมแก่สมาชิกที่อยู่ในโครงการ ในอัตราส่วนเจ้าหน้าที่ส่งเสริม ๑ คนต่อสมาชิก ๒๐ ครั้วเรือน
- ๖) คัดเลือกสมาชิกนิคมฯ เข้ามาร่วมในโครงการและประสานงาน
- ๗) อำนวยความสะดวกให้แก่สมาชิกในการขอรับเงินสินเชื่อ และส่งใช้เงินคืนแก่ธนาคารเพื่อการเกษตรและสหกรณ์การเกษตร
- ๘) ให้ความช่วยเหลือในการจัดตั้งสหกรณ์ในระยะแรกของโครงการ
- ๙) ประสานงานและติดตามการดำเนินงานขององค์กร และหน่วยงานที่เกี่ยวข้อง

ข. กรมวิชาการเกษตร

สถาบันวิจัยหม่อนไหม (กองการไหม) กรมวิชาการเกษตร ทำหน้าที่ช่วยเหลือสมาชิกนิคมฯ ในส่วนที่เกี่ยวกับงานด้านค้นคว้าทดลอง และงานด้านส่งเสริมการปลูกหม่อน และ

เลี้ยงไหมแผนใหม่ โดยดำเนินการค้นคว้าทดลองเกี่ยวกับการปรับปรุงบำรุงพันธุ์ไหมให้มีคุณภาพ และปริมาณผลผลิตต่อหน่วยสูง ศึกษาและค้นคว้าหาพันธุ์หม่อนที่ให้ผลผลิตสูง และมีความต้านทานต่อโรค ปรับปรุงวิธีการผลิต การปฏิบัติรักษา รวมทั้งการฝึกอบรมการเลี้ยงไหม และกรรมวิธีการผลิตเส้นไหมด้วย ลักษณะงานในด้านค้นคว้าทดลองได้กำหนดไว้รวม ๖ สาขา คือ สาขาหม่อน สาขาไหม สาขาผลิตไหม สาขาโรคและศัตรูของหม่อนไหม สาขาสาวไหม และสาขาฝึกอบรม แบ่งการปฏิบัติงานออกไปตามสถานที่ทดลองต่าง ๆ ดังนี้

๑) สถานีทดลองไหมพันธุ์ลูกผสม

- ศูนย์วิจัยและอบรมไหมนครราชสีมา
- สถานีทดลองไหมอุดรธานี
- สถานีทดลองไหมขอนแก่น
- สถานีทดลองไหมมุกดาหาร
- สถานีทดลองไหมอุบลราชธานี

๒) สถานีทดลองไหมพันธุ์ไทย

- สถานีทดลองไหมสุรินทร์
- สถานีทดลองไหมบุรีรัมย์
- สถานีทดลองไหมศรีสะเกษ
- สถานีทดลองไหมหนองคาย
- สถานีทดลองไหมชัยภูมิ
- สถานีทดลองไหมอุดรธานี
- สถานีทดลองไหมร้อยเอ็ด
- สถานีทดลองไหมสกลนคร



ศูนย์วิจัยและอบรมไหม นครราชสีมา เป็นศูนย์กลาง (Center) ทำหน้าที่ค้นคว้าทดลองและวิจัย รวมถึงการแก้ปัญหาเกี่ยวกับงานปลูกหม่อนและเลี้ยงไหม ดำเนินการฝึกอบรมการปลูกหม่อนและเลี้ยงไหมแผนใหม่แก่เกษตรกร สมาชิกนิคมฯตลอดจนเจ้าหน้าที่ของส่วนราชการต่าง ๆ และทำหน้าที่ผลิตไหมพันธุ์ลูกผสม แล้วจัดหาพ่อแม่พันธุ์ส่งแจกจ่ายไปยัง ๔ สถานีทดลองไหม ซึ่งเป็นสถานีย่อย (Sub - Station) เป็นการรับช่วงงานของศูนย์

ไปทดลองค้นคว้าให้เหมาะสมกับท้องถิ่นของตน และผลิตพ่อแม่พันธุ์ใหม่แจกจ่ายให้กับสถานีย่อย
อีก ๔ แห่งด้วย

งานของสถาบันวิจัยหม่อนไหม ๖ สาขาข้างต้นมีการดำเนินงานพอสรุปได้ดังนี้

๑. สาขาหม่อน จัดให้มีการปลูกหม่อนตามสถานีทดลองไหมต่าง ๆ ทั่วทั้งภาค
ตะวันออกเฉียงเหนือ สำหรับใช้ค้นคว้าทดลองและฝึกอบรมเกษตรกร ตลอดจนมีไว้เพื่อแจกจ่าย
ให้แก่เกษตรกร

๒. สาขาไหมและการผลิตไหม งานทั้ง ๒ สาขานี้จะต้องประสานกัน
อย่างใกล้ชิดเพื่อกำหนดปริมาณการผลิตไหมให้เพียงพอกับความต้องการของเกษตรกร

๓. สาขาโรคและศัตรูของหม่อน ทำการทดลองค้นคว้าเพื่อหาทางป้องกัน
และกำจัดโรค โรคที่สำคัญคือโรครากเน่า การป้องกันคือต้องขุดทิ้งและทำลาย ใฝพลิกดิน
ตากแดด หยุดการปลูกซ้ำในที่ซึ่งเกิดโรคสักระยะหนึ่ง

๔. สาขาสาวไหม ปฏิบัติงานอยู่ที่ศูนย์วิจัยและอบรมไหม นครราชสีมา
โดยทำการทดสอบคุณภาพการเลี้ยงไหมพันธุ์ลูกผสม เพื่อนำผลไปปรับปรุงคุณภาพของพันธุ์ไหม
ให้เหมาะสมกับการใช้เครื่องจักรซึ่งจะเป็นธุรกิจขนาดใหญ่ต่อไป

๕. สาขาฝึกอบรม ดำเนินการที่ศูนย์วิจัยและอบรมไหมนครราชสีมา และ
ตามสถานีทดลองไหมต่าง ๆ โดยจัดอบรมทั้งภาคทฤษฎีและภาคปฏิบัติให้กับเจ้าหน้าที่ของส่วน
ราชการและเกษตรกร สมาชิกนิคมฯการฝึกอบรมจะใช้เวลาประมาณ ๓๐ วัน ฝึกอบรมปีละ
๔ รุ่น สำหรับหลักสูตรระยะยาว และหลักสูตรระยะสั้นใช้เวลาประมาณ ๗ วัน

สถาบันวิจัยหม่อนไหม เป็นหน่วยงานที่มีประสบการณ์และความชำนาญในการ
เลี้ยงไหมของโครงการ มีหน้าที่และความรับผิดชอบพอสรุปได้ดังนี้ คือ

๑. เป็นผู้ผลิตไหมให้แก่โครงการ ซึ่งในระยะเริ่มแรกศูนย์วิจัยและอบรม
ไหมนครราชสีมา จะเป็นผู้ผลิตส่ง แต่หลังจากปี พ.ศ. ๒๕๒๑ แล้วสถานีทดลองไหมอีก ๔ แห่ง
จะเป็นผู้ผลิต

๒. ทำการค้นคว้าและวิจัยเพื่อปรับปรุงวิธีการเลี้ยงไหม ซึ่งรวมถึงการปลูกหม่อนการเลี้ยงไหมและรังไหม

๓. ทำการวิจัยเกี่ยวกับต้นหม่อนและตัวไหม เพื่อปรับปรุงพันธุ์เดิมที่มีอยู่ และผสมพันธุ์ใหม่

๔. อบรมผู้ควบคุมโครงการ เจ้าหน้าที่ส่งเสริมของกรมประชาสงเคราะห์ เจ้าหน้าที่สำนักงานเร่งรัดพัฒนาชนบท อบรมสมาชิกนิคมฯ เกี่ยวกับเทคนิคและวิธีการเลี้ยงไหม ที่ศูนย์วิจัยและอบรมไหมนครราชสีมา

๕. รับซื้อรังไหมจากสมาชิกนิคมจำนวนไม่เกิน ๑๕ ตันต่อปี

ค. ธนาคารเพื่อการเกษตรและสหกรณ์การเกษตร ในการดำเนินงานของนิคมฯ สร้างตนเอง กรมประชาสงเคราะห์ได้ทำความตกลงกับธนาคารเพื่อการเกษตรและสหกรณ์การเกษตร ให้จัดหาเงินกู้ระยะยาวเพื่อการเกษตรสำหรับสมาชิกนิคมฯ ที่ร่วมโครงการเร่งรัดการผลิตและจำหน่ายไหม เพื่อปรับปรุงแปลงสวนหม่อน การซื้อวัสดุสำหรับการเลี้ยงไหมและสร้างโรงเลี้ยงไหมวัยแก่ เป็นต้น

การขึ้นทะเบียนเป็นลูกค้าประจำสาขาของธนาคาร เมื่อผู้ปกครองนิคมฯ สร้างตนเองในโครงการนี้รวบรวมบัญชีรายชื่อของสมาชิกนิคมฯ ที่ประสงค์จะกู้เงิน เพื่อนำไปลงทุนทำการปลูกหม่อนและเลี้ยงไหม นำไปยื่นแสดงความจำนงต่อธนาคาร สาขาประจำจังหวัดที่นิคมสร้างตนเองนั้นตั้งอยู่

ธนาคารจะตรวจสอบลักษณะของลูกค้าประจำสาขาก่อน จึงจะรับขึ้นทะเบียนเป็นลูกค้าประจำสาขา ผู้ที่จะขอขึ้นทะเบียนเป็นลูกค้าประจำสาขาต้องมีลักษณะดังต่อไปนี้

๑. มีสัญชาติไทย
๒. มีอายุยี่สิบปีบริบูรณ์
๓. เป็นเกษตรกร
๔. มีความชำนาญหรือได้รับการฝึกอบรมในการเกษตรมาแล้วพอสมควร
๕. มีถิ่นที่อยู่และประกอบกิจการเกษตรส่วนใหญ่ของตนในท้องที่ดำเนินงาน

ของสาขา ซึ่งตนขอขึ้นทะเบียน เป็นลูกค้าประจำมาแล้ว เป็นเวลาติดต่อกันไม่น้อยกว่าหนึ่งปี

๖. โดยปกติ เป็นผู้ก่อให้เกิดผลดีผลการเกษตรเพื่อขายในปีหนึ่ง ๆ
เป็นมูลค่าพอสมควร
๗. เป็นผู้มีความซื่อสัตย์สุจริต มีชื่อเสียงดี ชยันชันแข็งในการประกอบ
อาชีพ และรู้จักประหยัด
๘. ไม่เป็นคนวิกลจริตหรือจิตฟั่นเฟือนไม่สมประกอบ
๙. ไม่เป็นบุคคลล้มละลายหรือเป็นผู้มีหนี้สินล้นพ้นตัว
๑๐. ไม่เคยถูกให้ออกจากการเป็นลูกจ้างประจำสาขาใด ๆ เนื่องจาก
- ก) ถูกธนาคารเรียกคืนเงินกู้ เพราะ
- ๑) ผู้กู้ใช้เงินกู้จากธนาคารไม่ถูกต้องตามวัตถุประสงค์
ที่กำหนดไว้ในสัญญาเงิน เว้นแต่ได้รับหนังสืออนุญาตของผู้อนุมัติเงินกู้
 - ๒) ผู้กู้ได้กู้ยืมเงินระยะยาวกว่าหนึ่งปีจากบุคคลอื่น
เว้นแต่ได้รับหนังสืออนุญาตของผู้อนุมัติเงินกู้
 - ๓) งานตามโครงการที่ใช้เงินกู้จากธนาคารไม่แล้วเสร็จ
ในระยะเวลาที่กำหนดในสัญญาเงิน เว้นแต่ผู้กู้ได้รับหนังสือผ่อนผันของผู้อนุมัติเงินกู้
 - ๔) ผู้กู้ไม่ปฏิบัติตาม เมื่อผู้จัดการเห็นว่า มีเหตุอันทำให้
หลักประกันเสื่อมลง ผู้กู้ต้องจัดการแก้ไขหรือเพิ่มเติมหลักประกันตามคำสั่งของผู้จัดการให้เสร็จ
ภายในเวลาที่กำหนดไว้ในคำสั่ง
 - ๕) ผู้กู้ไม่ปฏิบัติตาม เมื่อผู้จัดการให้ผู้กู้จำนอง หรือจำนำ
ทรัพย์สินอื่น ๆ แก่ธนาคารเป็นการประกันการชำระหนี้เงินกู้จากธนาคารด้วย ตลอดจนเรียก
ให้ผู้กู้เอาประกันภัยทรัพย์สินได้ตามที่เห็นสมควร
 - ๖) ผู้จัดการหรือพนักงานธนาคารผู้ได้รับมอบหมายจาก
ผู้จัดการไม่ได้รับความสะดวกหรือความร่วมมือในการตรวจงานตามโครงการที่ใช้เงินกู้จาก
ธนาคารเป็นคราว ๆ หรือผู้กู้ไม่ส่งรายงานเกี่ยวกับงานตามโครงการที่ใช้เงินกู้ตามแบบและ
ระยะเวลาที่กำหนด เว้นแต่ได้รับหนังสือผ่อนผันของผู้อนุมัติเงินกู้

๗) ผู้กู้ฝ่าฝืนโดยลงทุนในสินทรัพย์ประจำเพิ่มขึ้น ในระหว่างที่ผู้กู้ยังมีหนี้เงินกู้ตามข้อบังคับอยู่กับธนาคาร เว้นแต่จะได้รับหนังสืออนุญาตของผู้อนุมัติเงินกู้

๘) ผู้กู้ฝ่าฝืนข้อบังคับของธนาคารโดยทำการโอนหรือจำหน่ายทรัพย์สินที่ได้กรรมสิทธิ์มาโดยการใช้เงินกู้จากธนาคาร เว้นแต่ได้รับความเห็นชอบของผู้จัดการหรือพนักงานธนาคารผู้ได้รับมอบอำนาจจากผู้จัดการ

๙) ผู้กู้ไม่ชำระเงินรายงวดตามกำหนดสำหรับงวดนั้น ๆ โดยไม่ได้รับอนุมัติให้ผู้จัดการชำระ หรือเมื่อผู้กู้ไม่ชำระเงินต้น และดอกเบี้ยให้เสร็จสิ้นภายในเวลาที่กำหนดไว้สำหรับเงินกู้นั้น โดยไม่ได้รับอนุมัติให้ผ่อนเวลาหรือไม่ชำระให้เสร็จสิ้นภายในเวลาที่ผ่อนให้

๑๐) ผู้กู้ไม่ปฏิบัติตามคำสั่งแจ้งหรือคำแนะนำของผู้จัดการหรือพนักงานธนาคารผู้ได้รับมอบหมายจากผู้จัดการ

ข) ฝ่าฝืนข้อบังคับหรือระเบียบของธนาคารเกี่ยวกับการให้เกษตรกรกู้เงินระยะยาวเพื่อการเกษตรเป็นเบื้องต้น

ค) ประพฤติหรือกระทำการใด ๆ อันแสดงให้เห็นว่าไม่ซื่อสัตย์สุจริตหรือเสื่อมเสียแก่ธนาคาร

ง) ในระหว่างการเป็นลูกค้าประจำสาขาได้ก่อหนี้สินต่อบุคคลภายนอกเป็นภาระหนักโดยไม่มีเหตุอันสมควร

ในกรณีมีปัญหาเกี่ยวกับ ๓) หรือมีเหตุพิเศษอันควรยกเว้นลักษณะตาม ๔) หรือ ๖) ให้ผู้จัดการเป็นผู้วินิจฉัย

จะเห็นได้ว่าการกำหนดลักษณะของลูกค้าประจำสาขาไว้เช่นนี้ ก็เพราะว่าการให้สินเชื่อการเกษตรจะต้องถือหลักของการดำเนินธุรกิจ คือ เมื่อปล่อยเงินกู้แล้วต้องได้เงินต้นคืนพร้อมดอกเบี้ยอันเป็นหลักของธนาคารทั่ว ๆ ไป

หลักการพิจารณาให้สินเชื่อการเกษตรตามโครงการ

โครงการเร่งรัดการผลิตและจำหน่ายไหมนี้ ธนาคารจะสอบสวนลักษณะสมาชิกนิคมที่จะขอกู้เงินตามโครงการ โดยมีหลักการพิจารณาเพิ่มเติมเกี่ยวกับสมาชิกนิคมดังนี้^๑

๑. จะต้องเป็นสมาชิกของนิคมสร้างตนเอง
๒. มีแรงงานในครอบครัวที่สามารถดำเนินงานตามโครงการนี้ได้
เต็มเวลาไม่น้อยกว่าหนึ่งคน
๓. จะต้องมียี่ที่ดินปลูกหม่อนไม่น้อยกว่า ๔ ไร่
๔. สมาชิกหรือบุคคลในครอบครัวของสมาชิกจะต้องผ่านการอบรม
วิชาการปลูกหม่อนและ เลี้ยงไหมมาแล้ว
๕. จะต้องมีความสมัครใจ เข้าร่วมโครงการนี้อย่างแท้จริง

นอกจากนี้ธนาคารจะพิจารณาด้านอื่น ๆ อีก เช่น คุณสมบัติของผู้ขอกู้ ต้องเป็นผู้มีความขยันขันแข็งในการประกอบอาชีพ มีความซื่อสัตย์สุจริต มีแรงงานเพียงพอ ได้รับการฝึกอบรมมาแล้ว และมีฐานะจะดำเนินงานตามโครงการนี้ได้สำเร็จ ก็จะพิจารณารับขึ้นทะเบียนลูกค้าได้ แต่ทั้งนี้ต้องเป็นไปตามข้อบังคับธนาคารเพื่อการเกษตร และสหกรณ์การเกษตร ฉบับที่ ๒๕ ว่าด้วยการให้เกษตรกรกู้เงินระยะยาวเพื่อการเกษตร

ในกรณีที่ธนาคารเห็นว่าโครงการซึ่งมีส่วนราชการหรือสถาบันที่เกี่ยวข้องกับการเกษตรเป็นผู้รับผิดชอบ เป็นโครงการที่สมควรให้ความสนับสนุนเพื่อผลประโยชน์ของประเทศ แต่เกษตรกรผู้จะทำกินตามโครงการนี้ไม่สามารถกู้เงินจากธนาคารตามหลักเกณฑ์และเงื่อนไขแห่งข้อบังคับนี้ได้ เว้นแต่จะได้รับการผ่อนผันจากธนาคาร ให้ผู้จัดการนำโครงการเสนอขอความเห็นชอบจากคณะกรรมการก่อน เมื่อได้รับความเห็นชอบแล้วให้ผู้จัดการมีอำนาจดำเนินการให้เงินกู้ได้^๒

^๑ ธนาคารเพื่อการเกษตรและสหกรณ์การเกษตร หนังสือที่ ๑๓/ว.๓๘

ลงวันที่ ๒๕ กุมภาพันธ์ ๒๕๒๐

^๒ ธนาคารเพื่อการเกษตรและสหกรณ์การเกษตร ข้อบังคับฉบับที่ ๒๕

ลงวันที่ ๒๕ พฤศจิกายน ๒๕๑๗ ข้อ ๑๒ ตร

การพิจารณาอนุมัติเงินกู้เป็นอำนาจของผู้จัดการสาขาที่จะอนุมัติเงินกู้ตามโครงการแต่ละรายไม่เกิน ๒๔,๐๐๐ บาท มีระยะเวลาการชำระคืนไม่เกิน ๗ ปี อัตราดอกเบี้ยร้อยละ ๔ ต่อปี และจะต้องทำสัญญาเงินกับธนาคารตามแบบที่ธนาคารกำหนด โดยหนังสือสัญญาเงินอย่างน้อยต้องมีข้อความต่อไปนี้^๑

๑. ห้ามมิให้ผู้กู้ กู้ยืมเงินระยะยาวเกินกว่าหนึ่งปีจากบุคคลอื่นในระหว่างที่ยังมีหนี้เงินกู้ตามข้อบังคับนี้อยู่กับธนาคาร เว้นแต่ได้รับหนังสืออนุญาตของผู้อนุมัติเงินกู้
๒. การกำหนดให้งานตามโครงการนี้ใช้เงินกู้จากธนาคารแล้วเสร็จในเวลาอันสมควร
๓. ผู้กู้ต้องปฏิบัติตามคำชี้แจงหรือคำแนะนำของผู้จัดการหรือพนักงานธนาคารผู้ได้รับมอบหมายจากผู้จัดการ ในระหว่างที่ยังมีหนี้เงินกู้ตามข้อบังคับนี้อยู่กับธนาคาร
๔. เงินไซที่ธนาคารจะเรียกคืนเงินกู้จากผู้กู้

นอกจากนี้ ผู้จัดการอาจวางข้อกำหนดอื่น ๆ ได้ตามที่เห็นสมควร

เนื่องจากโครงการนี้เป็นประโยชน์กับเกษตรกรระดับเล็กซึ่งส่วนใหญ่จะไม่สามารถกู้เงินจากธนาคารได้ เพราะมีคุณสมบัติไม่ครบถ้วนตามข้อบังคับฉบับที่ ๒๔ ธนาคารจึงได้หารือกับกรมประชาสัมพันธ์และขอให้กรมประชาสัมพันธ์รับรองต่อธนาคารว่าจะไม่โอนกรรมสิทธิ์ในที่ดินให้แก่สมาชิกนิคมฯ รายที่ยังมีหนี้เงินกู้ชำระอยู่กับธนาคาร จนกว่าจะชำระหนี้เงินกู้ต่อธนาคารแล้วเสร็จ และออกระเบียบให้ผู้ปกครองนิคมฯ ดำเนินการหักเงินได้ของสมาชิกนิคมฯ ที่เป็นหนี้เงินกู้ยู่ต่อธนาคารในอัตราร้อยละ ๔๐ ของเงินได้จากการจำหน่ายใหม่ติดแต่ละครั้ง เพื่อนำเข้าบัญชีเงินฝากของสมาชิกสาขาที่สมาชิกเบิกรับเงินกู้ เพื่อชำระหนี้เงินกู้

^๑ ธนาคารเพื่อการเกษตร และสหกรณ์การเกษตร ข้อบังคับฉบับที่ ๒๔
ลงวันที่ ๒๔ พฤศจิกายน ๒๕๑๗ ข้อ ๑๗

ในส่วนหลักประกันเงินกู้ยืมหากเกษตรกรผู้กู้คนใดไม่มีหลักประกันครบถ้วนตามข้อ บังคับฉบับที่ ๒๕ ข้อ ๒๓ ธนาคารก็ได้ผ่อนผันให้ตามหลักเกณฑ์ดังต่อไปนี้

๑. เกษตรกรผู้กู้รายใดไม่มีสิ่งหาริมทรัพย์ใดที่จะสามารถนำมาจำนองต่อ ธนาคารตามข้อบังคับได้ หรือมีแต่ราคาประเมินต่ำกว่า ๒ เท่าของวงเงินกู้ ให้ดำเนินการจัด จำนองบ้านพักอาศัยของตนเองและโรงเลี้ยงไหมวัยแก่ที่จัดสร้างขึ้นด้วยเงินกู้ไว้ต่อธนาคารด้วย

๒. ให้เกษตรกรผู้กู้ตามโครงการนี้จัดให้มีผู้ค้ำประกันอย่างน้อย ๑ คน โดย ผู้ค้ำประกันดังกล่าวจะต้องเป็นผู้กู้ตามโครงการนี้ด้วย ต่อมาธนาคารได้เปลี่ยนแปลงหลักเกณฑ์ การค้ำประกัน โดยให้เกษตรกรผู้กู้ทั้งหมดรวมกันเป็นกลุ่ม ๆ ละไม่น้อยกว่า ๕ คน (ในกรณี ที่สามารถรวมกลุ่มกันได้ถึง ๕ คน) ทำหนังสือรับรองรับผิดชอบอย่างลูกหนี้ร่วมกันไว้ต่อธนาคารตาม แบบที่ธนาคารกำหนด โดยผู้กู้ซึ่งทำหนังสือรับรองรับผิดชอบอย่างลูกหนี้ร่วมกันนี้ จะต้องเป็นลูกค้ำ ประจำสาขาตามข้อบังคับฉบับที่ ๒๕ ตามโครงการนี้เรียบร้อยแล้ว

นอกจากนั้น ข้อบังคับฉบับที่ ๒๕ ข้อ ๑๖ ได้กำหนดให้เกษตรกรผู้กู้จะต้องมีค่าลง ทุนของตนเองไม่ต่ำกว่าร้อยละ ๒๐ ของค่าลงทุนตามโครงการทั้งหมด แต่ปรากฏว่ามีเกษตรกร ผู้กู้บางรายในโครงการนี้มีค่าลงทุนของตนเองต่ำกว่าร้อยละ ๒๐ ซึ่งธนาคารก็ได้ผ่อนผันให้เป็น กรณีพิเศษ เช่นเดียวกัน

ระยะต่อมาธนาคารได้รับคำขอร้องจากหน่วยงานที่เกี่ยวข้องในโครงการ ขอให้ ธนาคารพิจารณาจ่ายเงินกู้ระยะสั้นให้แก่สมาชิกนิคมสร้างตนเอง ผู้ซึ่งได้กู้เงินระยะยาวจาก ธนาคารไปก่อสร้างโรงเลี้ยงไหมวัยแก่และการปลูกสร้างสวนหม่อนแล้ว แต่ขาดแคลนเงินทุน ที่จะใช้ในการปรับปรุงสวนหม่อนของตนซึ่งมีสภาพการชำรุดทรุดโทรม เพื่อจะดำเนินการเลี้ยง ไหมต่อไปอันจะเป็นผลให้มีรายได้เพิ่ม สามารถชำระต้นเงินกู้ระยะยาวต่อธนาคาร โดย ธนาคารได้กำหนดคุณสมบัติของผู้มีสิทธิกู้เงินระยะสั้นได้แก่^๑

^๑ ธนาคารเพื่อการเกษตรและสหกรณ์การเกษตร หนังสือด่วนมากที่ ๐๖๑๔/๒๒๔๔๔ ลงวันที่ ๑๔ กรกฎาคม ๒๕๒๔