



ประวัติความเป็นมาของโครงการหลวงพัฒนาต้นน้ำ กรมป่าไม้

การทำลายป่าไม้ เป็นสาเหตุสำคัญที่ทำให้พื้นที่บริเวณต้นน้ำลำธารเสียหายโดยเฉพาะในพื้นที่ภาคเหนือของประเทศไทย ซึ่งประกอบด้วยภูเขาสูง เป็นจำนวนมากอันเป็นแหล่งต้นน้ำลำธารที่สำคัญซึ่งเอื้ออำนวยต่อการประกอบกิจกรรม และความเป็นอยู่ของประชาชนที่อาศัยอยู่ในพื้นที่ตอนล่างของลุ่มน้ำ การทำลายป่าในพื้นที่บริเวณดังกล่าว มีสาเหตุสำคัญมาจากการดำรงชีวิตของบรรดาชาวเขาเผ่าต่าง ๆ โดยการทำไร่เลื่อนลอย ซึ่งจะได้อธิบายต่อไป

ชาวเขากับปัญหาป่าไม้ทางภาคเหนือของประเทศไทย

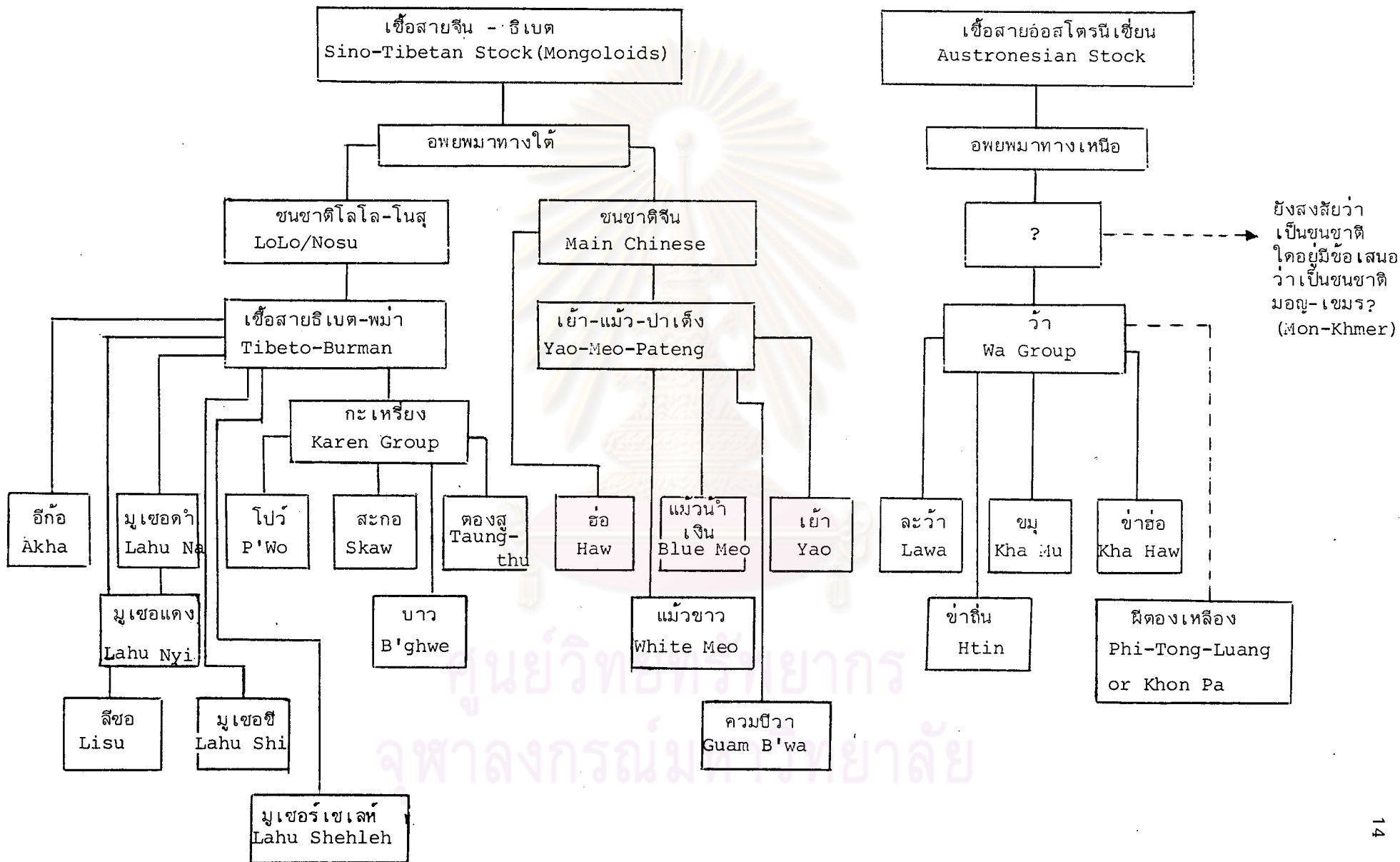
บริเวณภาคเหนือของประเทศไทยที่เคยอุดมสมบูรณ์ไปด้วยป่าไม้นานาพรรณ ปัจจุบันมีแนวโน้มจะประสบปัญหาเช่นเดียวกับภาคอื่นของประเทศ ปริมาณพื้นที่ป่าไม้ในภาคเหนือได้ลดลงจาก 68.54% ใน พ.ศ. 2504 เหลือเพียง 51.73% ใน พ.ศ. 2525¹ ทั้งนี้โดยมีสาเหตุที่สำคัญเกิดจากการดำเนินชีวิตของชาวเขาเผ่าต่าง ๆ ที่อาศัยกระจัดกระจายอยู่ทั่วไปบริเวณภูเขาสูงและลาดชันโดยการโค่นและเผาทำลายป่าเพื่อทำเป็นที่เกษตรกรรมหรือไร่เลื่อนลอย และปลูกฝิ่นเป็นพืชรายได้

จากการศึกษาของ กอร์ดอน ยังก์ (Gordon Young) เกี่ยวกับเชื้อชาติและความเป็นมาของชาวเขาเผ่าต่าง ๆ ในภาคเหนือของประเทศไทย ได้ให้ข้อคิดเห็นว่า หากใช้ทิศทางการอพยพเป็นหลักในการแยกประเภทชาวเขาในภาคเหนือแล้ว อาจแบ่งชาวเขาได้โดยสังเขปออกเป็น 2 สาขา และใน 2 สาขาใหญ่นี้ ประกอบด้วยชาวเขาเผ่าต่าง ๆ จำนวน 20 เผ่าด้วยกัน ดังต่อไปนี้² (ดูรูปภาพที่ 2 และ 3 ประกอบ)

¹บุญชนะ กลั่นคำสอน และชงชัย จารุพันธ์, สถานการณ์ป่าไม้ของประเทศไทยในช่วงระยะเวลา 21 ปี พ.ศ. 2504-2525. (กรุงเทพมหานคร : กองจัดการป่าไม้ กรมป่าไม้, 2526), หน้า 39.

²ศุภย์ บุญสิงห์, "การเกษตรของชาวเขา", ตำราวิจัยแคณ. ฉบับที่ 5 (กันยายน 2510) : 26 - 27.

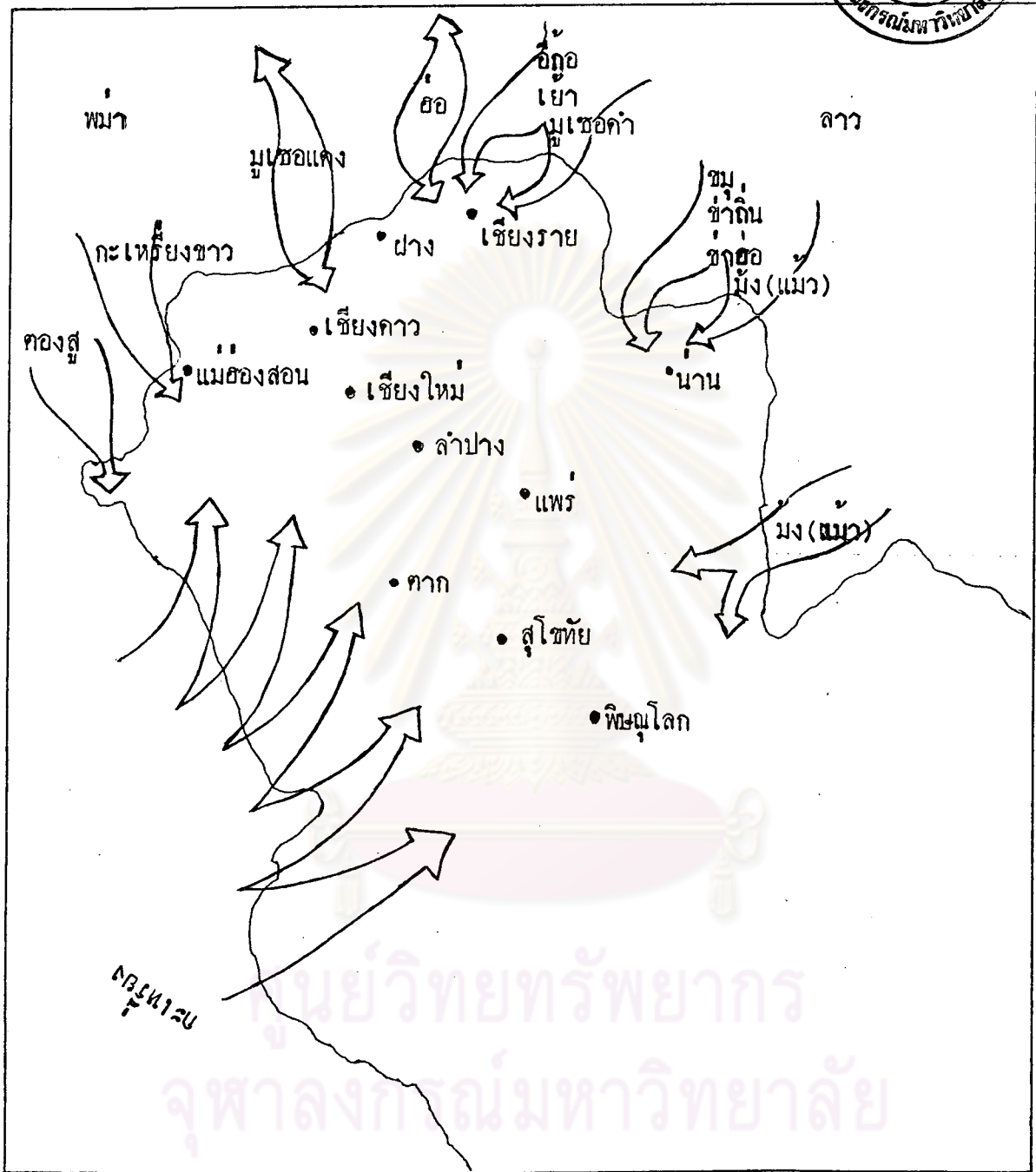
รูปที่ 2 แผนภูมิแสดงที่มาและเชื้อสายของชาวเขาในประเทศไทย



ที่มา : Gordon Young, The Hill tribes of Northern Thailand (Bangkok : The Siam Society, 1967). P. VII.



รูปที่ 3 แผนภูมิแสดงการอพยพของชาวเขาเข้ามาสู่ประเทศไทย



ที่มา : Gordon Young, The Hilltribes of Northern Thailand
(Bangkok : The Siam Society, 1967) p.x.

ก. ประชาชาติที่อพยพจากทางทิศใต้ไปสู่ภูมิภาคทางเหนือ ประชาชนนี้เรียกว่า พวกเอเชียตะวันออกเฉียง หรือ " Austro-Asiatic" ตัวอย่างของชนชาตินี้ได้แก่ พวกที่มีเชื้อสายเดียวกับเผ่าว่า (Wa) ซึ่งตกค้างอยู่ในภาคเหนือขณะนี้ สาขาของพวกว่าซึ่งอาศัยอยู่ในภาคเหนือของไทย ได้แก่ ละว้า ขมุ ซ่าฮ่อ ถิ่น และผีทองเหลือง

ข. ประชาชาติที่อพยพจากทิศเหนือไปสู่ภูมิภาคทางใต้ ประชาชนเหล่านี้ ได้แก่ พวกจีน - ทิเบต (Sino-Tibetan) โคอพยพลงใต้ตามเส้นทางขนานกับการอพยพจากเหนือลงมาใต้ของชาติไทย แต่มาในระดับสูงกว่า ในขณะที่ชนชาติไทยอพยพเข้ามาอาศัยอยู่ในที่ราบลุ่ม ประชาชนนี้โคอพยพตามเส้นเขาคั่นคั่น ซึ่งทำให้การเคลื่อนย้ายเป็นไปโดยล่าช้า และได้เข้ามาอาศัยอยู่ในภาคเหนือของประเทศไทยเมื่อประมาณ 100 ปีมาแล้วเอง พวกจีน - ทิเบตนี้ได้แยกสาขาออกเป็น 2 พวก ดังนี้

1. พวกทิเบต - พม่า (Tibeto-Burman) ประชาชนนี้สืบเชื้อสายมาจากพวกโลโล - โนสุ (Lolo-Nosu) และมีลักษณะสอดคล้องว่าได้รับอิทธิพลของชนชาติทิเบตอยู่มาก ชาวเขาซึ่งมีเผ่าพันธุ์เดียวกันกับพวกนี้คือ อี้กอ ลีซอ มูเซอ และกะเหรี่ยง

2. พวกจีนเคิม (Main Chinese) ประชาชนในตระกูลนี้มีความใกล้ชิดกับชนชาติจีนเป็นอย่างมาก ชาวเขาที่มีเผ่าพันธุ์เดียวกันกับชนพวกนี้ได้แก่ แม้ว เย้า และจีนฮ่อ

ชาวเขาที่ตั้งถิ่นฐานอยู่บนที่สูงภาคเหนือของประเทศไทย ได้แก่ กะเหรี่ยง มูเซอ ลีซอ อี้กอ เย้า แม้ว ไทยใหญ่ และจีนฮ่อ จากการสำรวจของกรมประชาสงเคราะห์ใน พ.ศ. 2521 พบว่ามีชาวเขาเผ่าต่าง ๆ อาศัยอยู่ประมาณ 1,934 หมู่บ้าน ประมาณ 251,639 คน ซึ่งคาดว่าประชากรชาวเขาในปัจจุบันมีไม่ต่ำกว่า 500,000 คน¹ ชาวเขาเหล่านี้มักตั้งบ้านเรือนอยู่ตามบริเวณยอดเขา สันเขา หรือที่ราบยอดสันเขา ลาดเขา และที่ราบเชิงเขา โดยมีต้นน้ำลำธารอยู่ใกล้ ๆ เป็นส่วนใหญ่ ชาวเขาในตระกูลเอเชียตะวันออกเฉียงมักจะมีถิ่นอาศัยอยู่ตามเขา ซึ่งมีความสูงไม่มากนัก ส่วนชาวเขาในตระกูลทิเบต - พม่าและจีน

¹ กองสงเคราะห์ชาวเขา กรมประชาสงเคราะห์, สภาพความเป็นอยู่ของชาวเขาในประเทศไทย. (กรุงเทพมหานคร : กองสงเคราะห์ชาวเขา กรมประชาสงเคราะห์, 2526), หน้า 4.

เดิมมักจะอาศัยอยู่ตามภูเขาสอง พวกนี้นิยมตั้งหมู่บ้านอยู่ในดินแดนทุรกันดารห่างไกลเส้นทางคมนาคม และมีสภาพความเป็นอยู่ง่าย ๆ ใกล้ชิดกับธรรมชาติ รักสงบ สามัคคี มีจิตใจเอื้อเฟื้อเผื่อแผ่ แต่จะต่อต้านอย่างรุนแรงเมื่อถูกรุกราน ขนาดครอบครัวโดยเฉลี่ยประมาณ 9 คน และครึ่งหนึ่งของครอบครัวจะอยู่ในวัยเด็ก ลักษณะการตั้งบ้านเรือนของชาวเขาส่วนใหญ่เป็นกลุ่ม ในบางแห่งจะพบเป็นแนวเรียงกันไป ในหมู่บ้านที่ได้รับการพัฒนาลักษณะบ้านเรือนของพวกนี้จะเปลี่ยนแปลงไปเหมือนชาวเมืองมากขึ้น โดยปกติแล้วชาวเขาเผ่าแม่และเข่ามักนิยมปลูกบ้านแบบครอบคิน เผ่ามูเซอ อีก้อ กะเหรี่ยง ชมุ ถิ่น นิยมปลูกบ้านแบบยกขึ้น แต่พวกลีซอปลูกบ้านทั้งสองแบบในหมู่บ้านเดียวกัน¹ เศรษฐกิจของชาวเขาส่วนใหญ่เป็นเศรษฐกิจแบบเลี้ยงตัวเอง มีการเกษตรกรรมปลูกพืชและเลี้ยงสัตว์เล็กน้อย ๆ เช่น หมู ไก่ เพื่อใช้บริโภคในครัวเรือน ด้วยเหตุนี้ชาวเขาแต่ละครอบครัวจึงต้องการแรงงานเป็นอย่างยิ่ง คำนการเกษตรกรรมชาวเขาบางเผ่าทำการเพาะปลูกโดยไม่รู้จักรักษาการใช้แรงงานสัตว์ในการลากไถ การท่อน้ำ การบำรุงรักษาที่ดิน มักจะใช้วิธีโค่น และเผาเพื่อเอาที่ดินมาทำการเกษตร เมื่อพื้นที่ดังกล่าวหมดความอุดมสมบูรณ์ก็จะเคลื่อนย้ายต่อไป แต่ก็อาจจะอพยพกลับมาที่เดิมอีกใน 10 - 15 ปีข้างหน้า² จากความเป็นอยู่ของชาวเขาซึ่งอาศัยใช้พื้นที่บริเวณภูเขาสองลาดชันทุรกันดารยากแก่การเข้าถึงของเจ้าหน้าที่ เป็นที่อยู่อาศัยประกอบเกษตรกรรมเพื่อยังชีพและปลูกฝิ่นเป็นรายได้นั้น ได้ก่อให้เกิดปัญหาหลายประการที่ส่งผลกระทบต่อความมั่นคงของประเทศ ได้แก่ ปัญหาด้านสภาพแวดล้อมถูกทำลาย คำนเศรษฐกิจ และค่านิยม

ศูนย์วิทยพัชกร จุฬาลงกรณ์มหาวิทยาลัย

¹สมเพ็ชร มังกรคิน, "สังคมและวัฒนธรรมของชาวเขา", รายงานการประชุมเชิงปฏิบัติการเกี่ยวกับชุมชนป่าไม้ที่หาไร่เลื่อนลอยในประเทศไทย. (กรุงเทพมหานคร : คณะวนศาสตร์ มหาวิทยาลัยเกษตรศาสตร์, 2523), หน้า 12.

²กองสงเคราะห์ชาวเขา กรมประชาสงเคราะห์, สภาพความเป็นอยู่ของชาวเขาในประเทศไทย. หน้า 8.

ประวัติความเป็นมาของโครงการฯ

สืบเนื่องมาจากการที่พื้นที่ป่าไม้บริเวณต้นน้ำลำธารได้ถูกทำลายเสียหายโดยเฉพาะชาวเขาได้เข้ามามีส่วนในการทำลายเป็นอย่างมาก เพื่อการทำไร่เลื่อนลอย ดังที่ได้กล่าวมาแล้วนั้น การกระทำเช่นนี้ก่อให้เกิดผลกระทบต่อสภาพแวดล้อมธรรมชาติ ทำให้สมดุลธรรมชาติเสียไป ระบบนิเวศน์วิทยาเกิดความล้มเหลว เกิดความเสียหายอย่างประมาทคามิได้ ทั้งทางค่านเศรษฐกิจ สังคมและการ เมืองของประเทศ

เพื่อเป็นการแก้ไขปัญหากการบุกรุกทำลายป่าไม้บริเวณแหล่งต้นน้ำลำธารที่สำคัญของประเทศไทย โครงการหลวงพัฒนาชาวเขา (ปัจจุบันได้เปลี่ยนชื่อเป็นโครงการหลวงภาคเหนือ) ได้ขอความร่วมมือจากกรมป่าไม้ ขอให้กรมป่าไม้พิจารณาปรับปรุงแหล่งต้นน้ำลำธารบนภูเขาสูงน้ำปิงในภาคเหนือ งานปรับปรุงต้นน้ำลำธาร กองบำรุง กรมป่าไม้ ได้จัดส่งเจ้าหน้าที่ออกไปสำรวจในพื้นที่บริเวณเทือกเขาคอยสามหมื่น อำเภอเชียงดาว ตัดต่อตลอดไปจนถึงเทือกเขาคอยแม่โต อำเภอฮอด จังหวัดเชียงใหม่ อันเป็นแหล่งต้นน้ำลำธารของแม่น้ำแดง และแม่น้ำแจ่ม และได้วางโครงการปรับปรุงแหล่งต้นน้ำลำธารขึ้นใน พ.ศ. 2517 ซึ่งองค์การยูนิเซฟได้ช่วยเหลืองบประมาณสำหรับดำเนินการ 480,000 บาท ในโครงการปลูกป่าปรับปรุงต้นน้ำ 2 แห่ง คือ¹

1. คอยสามหมื่น (โครงการหลวงพัฒนาต้นน้ำ หน่วยที่ 9 ห้วยน้ำรุ้ง) จำนวน 200 ไร่
2. คอยอ่างขาง (โครงการหลวงพัฒนาต้นน้ำ หน่วยที่ 10 แม่แอะ) จำนวน 200 ไร่

ใน พ.ศ. 2518 ได้จัดตั้งหน่วยงานปรับปรุงต้นน้ำลำธารขึ้นอีก 9 หน่วยงาน รวมเป็น 11 หน่วยงาน กระจายอยู่ทั่วพื้นที่ดังกล่าว และคณะรัฐมนตรีได้มีมติเมื่อวันที่ 16 ธันวาคม พ.ศ. 2518 ให้กระทรวงเกษตรและสหกรณ์เป็นเจ้าของเรื่องนโยบายป่าไม้ ซึ่งเกี่ยวกับชาวเขา และให้กรมป่าไม้เป็นผู้รับผิดชอบดำเนินการ²

¹ กองอนุรักษ์ต้นน้ำ กรมป่าไม้, โครงการหลวงพัฒนาต้นน้ำ. (คีคสำเนา), หน้า 1.

² ฝ่ายสำรวจและวางแผน กองอนุรักษ์ต้นน้ำ กรมป่าไม้, รายงานการสำรวจวิเคราะห์ลุ่มน้ำโครงการหลวงพัฒนาต้นน้ำ หน่วยที่ 22 (คอยนาหลวง) จ. เชียงใหม่. (กรุงเทพมหานคร : กองอนุรักษ์ต้นน้ำ กรมป่าไม้, 2523) หน้า 3.

ต่อมาได้มีพระราชกฤษฎีกาแบ่งส่วนราชการกรมป่าไม้ กระทรวงเกษตรและสหกรณ์ ให้มีกองอนุรักษ์ต้นน้ำขึ้นในกรมป่าไม้ โดยโอนงานปรับปรุงต้นน้ำลำธาร กองบำรุงกรมป่าไม้ เข้ามาอยู่ในกองอนุรักษ์ต้นน้ำ¹ หน่วยงานปรับปรุงต้นน้ำลำธารทั้ง 11 หน่วยงานจึงเข้าสังกัดอยู่ในงานหลวงพัฒนาป่าไม้ กองอนุรักษ์ต้นน้ำ ทอมางานหลวงพัฒนาป่าไม้ได้เลื่อนฐานะขึ้นเป็นฝ่ายโครงการหลวงพัฒนาต้นน้ำ และได้ขยายงานภาคสนามเพิ่มขึ้นทุกปี จนถึง พ.ศ. 2526 มีหน่วยงานดำเนินการอยู่ทั้งสิ้น 36 หน่วยงาน² กระจายอยู่ทั่วไปตามบริ เวณที่สูงภาคเหนือของประเทศ³ แต่ละหน่วยงานสนามจะรับผิดชอบพื้นที่ดำเนินการไม่ต่ำกว่า 100 ตารางกิโลเมตรในเขตป่าสงวนแห่งชาติ หรือเขตป่าคอนบนซึ่งเป็นพื้นที่ต้นน้ำลำธาร โครงการทั้งหมดนี้ใช้ชื่อว่า "โครงการหลวงพัฒนาต้นน้ำ" นอกจากนี้ ฝ่ายโครงการหลวงพัฒนาต้นน้ำยังมีโครงการตามพระราชประสงค์ในสังกัดอีก 2 โครงการ คือ โครงการตามพระราชประสงค์แม่ลาย - แม่ออน อำเภอสันกำแพง จังหวัดเชียงใหม่ และโครงการตามพระราชประสงค์ห้วยป่าเลา อำเภอสะเมิง จังหวัดเชียงใหม่

ในการดำเนินการปลูกป่าเพื่อปรับปรุงต้นน้ำลำธาร แต่ประการ เดียวไม่สามารถตามแก้ไขปัญหาการทำลายป่าของชาวเขาได้ทัน เพราะจากการที่ชาวเขายอมให้โครงการเข้ามาดำเนินการปลูกป่าในบริเวณที่ได้วางไว้ ทำให้เกิดการทำลายป่าในบริเวณอื่นที่ยังไม่ได้รับการพัฒนาต่อไป ดังนั้นโครงการหลวงพัฒนาต้นน้ำจึงได้เข้าดำเนินการพัฒนาชาวเขาควบคู่ไปด้วย โดยการจัดทำโครงการจัดหมู่บ้านหลวงพัฒนาชาวเขาขึ้นเพื่อให้มีที่อยู่เป็นหลักแหล่งแน่นอน และประกอบการเกษตรอย่างถาวร เพื่อหยุดยั้งการอพยพเคลื่อนย้ายทำลายป่า โดยการทำให้เลื่อนลอยต่อไป ซึ่งคณะรัฐมนตรีได้มีมติอนุมัติงบประมาณดำเนินการเมื่อวันที่ 2 มีนาคม พ.ศ. 2520⁴ เพื่อให้ดำเนินการจัดตั้งหมู่บ้านหลวงพัฒนาชาวเขาเป็นตัวอย่างก่อน 2 แห่ง คือ ที่โครงการหลวงพัฒนาต้นน้ำ หน่วยที่ 1 (ทุ่งจ้อย) และที่

¹ เรื่องเดียวกัน

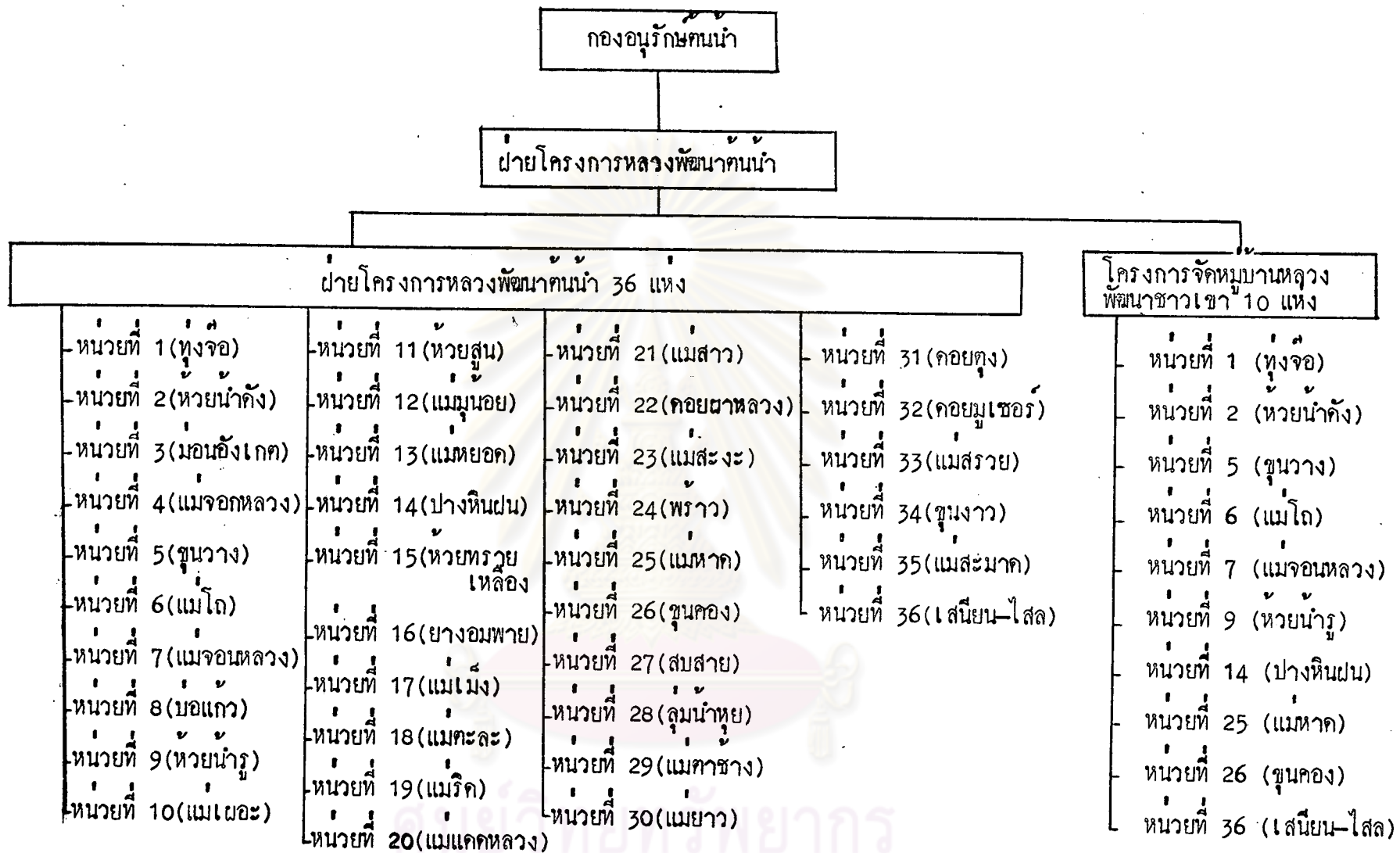
² ภูภาคผนวก ก.

³ กองอนุรักษ์ต้นน้ำ กรมป่าไม้. โครงการหลวงพัฒนาต้นน้ำ, (กรุงเทพมหานคร : กองอนุรักษ์ต้นน้ำ, (ม.ป.ป.), หน้า 1.

⁴ เรื่องเดียวกัน. หน้า 2.

โครงการหลวงพัฒนาต้นน้ำหน่วยที่ 2 (ห้วยน้ำคัง) ทั้งสองแห่งเป็นถิ่นที่อยู่อาศัยของชาวเขาเผ่าลีซอ โดยให้เริ่มดำเนินการตั้งแต่วันที่ 1 เมษายน พ.ศ. 2520 กำหนดระยะเวลาดำเนินงาน 2 ปี 6 เดือน ปีต่อมาได้รับงบประมาณให้ดำเนินการจัดตั้งหมู่บ้านหลวงพัฒนาชาวเขารับตามโครงการหลวงพัฒนาต้นน้ำปีละ 2 แห่ง ในปัจจุบันดำเนินการแล้วรวม 10 แห่ง ดังนี้คือ

- พ.ศ. 2520 จัดตั้งหมู่บ้านหลวงพัฒนาชาวเขา 2 แห่ง คือ โครงการหลวงพัฒนาต้นน้ำ หน่วยที่ 1 (ห้วยจ้อ) อ.แม่แตง จ. เชียงใหม่
โครงการหลวงพัฒนาต้นน้ำ หน่วยที่ 2 (ห้วยน้ำคัง) อ.แม่แตง จ. เชียงใหม่
- พ.ศ. 2522 จัดตั้งหมู่บ้านหลวงพัฒนาชาวเขา 2 แห่ง คือ โครงการหลวงพัฒนาต้นน้ำ หน่วยที่ 6 (แม่โถ) อ.ฮอด จ. เชียงใหม่
โครงการหลวงพัฒนาต้นน้ำ หน่วยที่ 7 (แม่จอนหลวง) อ.แม่แจ่ม จ. เชียงใหม่
- พ.ศ. 2523 จัดตั้งหมู่บ้านหลวงพัฒนาชาวเขา 2 แห่ง คือ โครงการหลวงพัฒนาต้นน้ำ หน่วยที่ 9 (ห้วยน้ำรุ) อ. เชียงดาว จ. เชียงใหม่
โครงการหลวงพัฒนาต้นน้ำ หน่วยที่ 26 (ขุนคอง) อ. เชียงดาว จ. เชียงใหม่
- พ.ศ. 2524 จัดตั้งหมู่บ้านหลวงพัฒนาชาวเขา 2 แห่ง คือ โครงการหลวงพัฒนาต้นน้ำ หน่วยที่ 14 (ปางหินฝน) อ.แม่แจ่ม จ. เชียงใหม่
โครงการหลวงพัฒนาต้นน้ำ หน่วยที่ 25 (แม่หาด) อ. เชียงดาว จ. เชียงใหม่
- พ.ศ. 2525 จัดตั้งหมู่บ้านหลวงพัฒนาชาวเขา 1 แห่ง คือ โครงการหลวงพัฒนาต้นน้ำ หน่วยที่ 5 (ขุนวาง) อ.สันป่าตอง จ. เชียงใหม่
- พ.ศ. 2526 จัดตั้งหมู่บ้านหลวงพัฒนาชาวเขา 1 แห่ง คือ โครงการหลวงพัฒนาต้นน้ำ หน่วยที่ 36 (เสเนียน-ไฮล) อ.เมือง จ. น่าน



รูปที่ 4 แผนภูมิแสดงการจัดตั้งหน่วยงานสนามตามโครงการหลวงพัฒนาขนาน้ำ และโครงการจัดหมู่บ้านหลวงพัฒนาชาวเขา

แหล่งข้อมูล : ฝ่ายโครงการหลวงพัฒนาขนาน้ำ กองอนุรักษ์ขนาน้ำ กรมป่าไม้

วัตถุประสงค์ของโครงการหลวงพัฒนาต้นน้ำ

โครงการหลวงพัฒนาต้นน้ำ เป็นโครงการที่กรมป่าไม้ดำเนินการเองใน บริเวณพื้นที่สูงภาคเหนือของประเทศ ซึ่งในบริเวณดังกล่าวส่วนใหญ่จะเป็นที่อยู่ของ ชาวเขาเผ่าต่าง ๆ ทั้งนี้โดยมีวัตถุประสงค์ดังต่อไปนี้

1. เพื่อยับยั้งความเสียหายที่เกิดจากพื้นที่ต้นน้ำถูกทำลายโดยชาวไทยภูเขา ถางทำ ไร่เลื่อนลอย อันเป็นผลก่อให้เกิดความแห้งแล้ง น้ำท่วม การพังทลายของดิน และการกัดเซาะตะกอน ต่าง ๆ ลงในห้วยจนถึงหน้าเขื่อน
2. เพื่อปรับปรุงพื้นที่ป่าที่ถูกทำลายให้กลับคืนสภาพป่าที่สมบูรณ์ โดยกำหนดความลาดชัน ชนิดพันธุ์ไม้ที่ปลูก และจัดการป่าเพื่อเป้าหมายเอนกประสงค์ เช่น เพื่อการอนุรักษ์ต้นน้ำ การ ใช้ประโยชน์จากไม้ในทางเศรษฐกิจ ตลอดจนไม้ใช้สอยของชาวเขา
3. เพื่อรักษาสภาพป่าที่ยังมีเหลืออยู่ไม่ให้ถูกทำลายต่อไป
4. เพื่อให้ชาวไทยภูเขาได้อยู่ในพื้นที่อย่างถาวร เลิกการเคลื่อนย้ายหลักแหล่งซึ่ง จะทำให้เป็นประโยชน์ในการจัดเขตที่อยู่อาศัยของชาวไทยภูเขา และการปกครองของบ้านเมือง
5. เพื่อเปลี่ยนแนวความคิดให้ชาวไทยภูเขา รู้สึกตัวว่าเป็นชาวไทย โดยการจัดทำ บัตรประจำตัว การเสียภาษี และการเกณฑ์ทหาร
6. เพื่อส่งเสริมให้ชาวไทยภูเขาได้มีรายได้เพิ่มขึ้นจากการรับจ้างปลูกป่า และ ปลูกผลิตภัณฑ์ทางเกษตร เพื่อการบริโภคและเหลือจำหน่าย
7. เพื่อให้พื้นที่บริเวณต้นน้ำ ซึ่งเป็นภูเขาสูงบางแห่งสามารถผลิตพืชผลทางเกษตร ประเภทพืชไร่เมืองหนาวต่าง ๆ ให้เป็นสินค้าทั้งภายในประเทศและต่างประเทศได้
8. เพื่อให้พื้นที่ชายแดนต่าง ๆ ซึ่งเป็นต้นน้ำลำธาร และเป็นที่อยู่อาศัยของชาวไทย ภูเขาให้มีความมั่นคง ปลอดภัยในการป้องกันประเทศ

ฝ่ายสำรวจและวางแผน กองอนุรักษ์ต้นน้ำ กรมป่าไม้. รายงานการสำรวจ วิเคราะห์และแนวทางการอนุรักษ์และพัฒนาต้นน้ำ โครงการหลวงพัฒนาต้นน้ำ หน่วยที่ 3 (ม่อนฮังเกด). (กรุงเทพมหานคร : กองอนุรักษ์ต้นน้ำ, 2522), หน้า 4.

9. เพื่อควบคุมจำนวนชาวไทยภูเขาในด้านการเกิดและการตาย โดยการวางแผนครอบครัว และการสุขภาพ
10. เพื่อลดการปลูกฝิ่น
11. เพื่อให้การศึกษาแก่ชาวไทยภูเขา ให้ความรู้ในการพัฒนาตัวเอง โดยการให้การศึกษาแก่เด็ก การอบรมผู้ใหญ่โดยจัดตั้งคณะกรรมการหมู่บ้าน กลุ่มเกษตรกรเฉพาะอย่าง กลุ่มสตรี กลุ่มลูกเสือชาวบ้าน เป็นต้น



ศูนย์วิทยทรัพยากร
จุฬาลงกรณ์มหาวิทยาลัย