

รายการอ้างอิง

1. สำนักงานปลัดกระทรวงสาธารณสุข. สรุปผลการศึกษาศาสนาการณณ์ปัจจุบันและแนวโน้มของงานสาธารณสุขมูลฐานในประเทศไทย. พิมพ์ครั้งที่1.กรุงเทพฯ : องค์การรับส่งสินค้าและพัสดุภัณฑ์, 2543.
2. ไพจิตร ปวะบุตร. แนวทางการพัฒนาสาธารณสุขเพื่อบรรลุสุขภาพดีถ้วนหน้า. ม.ป.ท., 2535.
3. อังคณา หมายถึง. การศึกษาการคงสภาพของหมู่บ้านสุขภาพดีถ้วนหน้า ปี 2537.วารสารสาธารณสุขมูลฐานภาคกลาง 11 (8) : 37-47.
4. ยุพิน ผลประสาร. การคงสภาพการบรรลุสุขภาพดีถ้วนหน้า จังหวัดกระบี่. วารสารสาธารณสุขมูลฐานภาคใต้ 11 (3) : 20-21.
5. คณะกรรมการอำนวยการจัดทำแผนพัฒนาสุขภาพแห่งชาติฉบับที่ 9. (ร่าง) แผนพัฒนาสุขภาพแห่งชาติในช่วงแผนพัฒนาเศรษฐกิจและสังคมแห่งชาติ ฉบับที่ 9 พ.ศ. 2545 – 2549.ม.ป.ท., ม.ป.ป.
6. คณะทำงานพัฒนานโยบายหลักประกันสุขภาพถ้วนหน้า. ข้อเสนอระบบหลักประกันสุขภาพถ้วนหน้า. พิมพ์ครั้งที่1. นนทบุรี : ดีไซร์ , 2544.
7. พงษ์พิสุทธิ์ จงอุดมสุข และคณะ. เวชปฏิบัติครอบครัวบริการสุขภาพที่ใกล้ใจใกล้บ้าน. พิมพ์ครั้งที่1. นนทบุรี : โครงการปฏิรูประบบสาธารณสุข , 2542.
8. ปรีดา แต่อารักษ์. ผลกระทบวิกฤติเศรษฐกิจต่อสุขภาพอนามัยของคนไทย. พิมพ์ครั้งที่1. นนทบุรี : โครงการปฏิรูประบบสาธารณสุข, 2544.
9. ศูนย์ปฏิบัติการหลักประกันสุขภาพถ้วนหน้า. แนวทางการสร้างหลักประกันสุขภาพถ้วนหน้าในระยะเปลี่ยนผ่าน. พิมพ์ครั้งที่ 1 . ม.ป.ท. : องค์การรับส่งสินค้าและพัสดุภัณฑ์, 2545.
10. สำเร็จ แหียงกระโทก . แนวทางการดำเนินงานหลักประกันสุขภาพถ้วนหน้า จังหวัดนครราชสีมา .ม.ป.ท., ม.ป.ป.
11. สำนักงานสาธารณสุขจังหวัดนครราชสีมา. แนวทางการดำเนินงานสุขภาพดีถ้วนหน้าอย่างยั่งยืน . ม.ป.ท., ม.ป.ป.
12. สำนักงานสาธารณสุขจังหวัดนครราชสีมา. คู่มือการประเมินหมู่บ้านสุขภาพดีถ้วนหน้าอย่างยั่งยืน (สดถ. ย.) . ม.ป.ท., ม.ป.ป.
13. Ian Mc Dowell, Claire Newell. Measuring Health : A Guide to Rating Scale and Questionnaires. 2 nd Ed. Ny Oxford : University Press, 1996.
14. Webster,N.N. . New Webster's Dictionary of the English Language Deluxe Encyclopedia(ed). New York : Simon & Schuster, 1985.
15. Kolasa, B. J. Introduction to Behavior Science for Business. New York : John wiley,1969.
16. สำนักงานปลัดกระทรวงสาธารณสุข. สรุปผลการศึกษาศาสนาการณณ์ปัจจุบันและแนวโน้มของงานสาธารณสุขมูลฐานในประเทศไทย. พิมพ์ครั้งที่1.กรุงเทพฯ : องค์การรับส่งสินค้าและพัสดุภัณฑ์, 2543.
16. ประภาเพ็ญ สุวรรณ. ทัศนคติ : การวัดการเปลี่ยนแปลงและพฤติกรรมอนามัย. พิมพ์ครั้งที่ 2 . กรุงเทพฯ : พีระพันธ์นา, 2526.

17. อุดร แหม่มปัง. ความคิดเห็นของพนักงานเจ้าหน้าที่ระดับอำเภอต่อการปฏิบัติงานตามพระราชบัญญัติยา พ.ศ. 2510. วิทยานิพนธ์ปริญญาโทมหาบัณฑิต สาขาวิชาบริหารการแพทย์และสาธารณสุข สาธารณสุขศาสตร์, 2540.
18. Best, J.W. Research in Education. New Jersey :Prentice Hall,1977.
19. พรเพ็ญ เพชรสุขศิริ. การวัดทัศนคติ. เอกสารเย็บเล่ม คณะสังคมศาสตร์ มหาวิทยาลัยมหิดล,2531.
20. Reader, William." Partial theory from the 25Year" . Research Program on Social Action. 1980.
21. เจิมศักดิ์ ปิ่นทอง. การระดมประชาชนเพื่อการพัฒนาชนบท : การบริหารงานพัฒนาชนบท. กรุงเทพฯ : สำนักพิมพ์โอเดียนสโตร์, 2527.
22. นิรันดร์ จงวุฒิเวศย์. "กลวิธี แนวทาง วิธีการส่งเสริมเสริมการมีส่วนร่วมของประชาชน ในงานพัฒนาชนบท ในการมีส่วนร่วมของประชาชนในงานพัฒนา" .กรุงเทพฯ : ตัดดีโสภการพิมพ์, 2527.
23. ประพนธ์ ปิยรัตน์. การพัฒนาแบบมีส่วนร่วม. เอกสารประกอบการสัมมนาวิชาการเรื่องการพัฒนาแบบมีส่วนร่วม. สถาบันพัฒนาการสาธารณสุขอาเซียน:มหาวิทยาลัยมหิดล, 2534.
24. Cohen, J. M. and Norman T Uphoff. Rural Development Participation : Concepts and Measure for Project Design Implementation and Evaluation. New York : Cornell University, 1977.
25. United. Nations, Department of International Economic and Social Affairs. Popular Participation as Strategy for Promoting Community Level Action and Development. New York : U. N. 1981.
26. World Health Organization " Global Strategy for Health for All by the Year 2000". Health for All Series. 3 (1981) :59-62.
27. นิรันดร์ พิทักษ์วัชระ. การมีส่วนร่วมของภาคประชาชนในการกำหนดนโยบายสาธารณะ. เวทีปฏิรูป. ปีที่ 2 ฉบับที่ 23 (กุมภาพันธ์ 2545) : 5
28. ราชบัณฑิตยสถาน.พจนานุกรมฉบับราชบัณฑิตยสถาน. พิมพ์ครั้งที่ 3. กรุงเทพฯ :อักษรเจริญทัศน์, 2530.
29. เทพพนม เมืองแมน และสวิง สุวรรณ. พฤติกรรมองค์กร. พิมพ์ครั้งที่ 2 .กรุงเทพฯ : ไทยวัฒนาพานิช, 2540.
30. Wolman, B.B. Dictionary of Behavioral Science. London : McMillan, 1975.
31. Aday, L .A . & Andersen, R . Development of Induce of Access to Medical Care. Michigan Ann Arbor : Health Administration Press, 1975.
32. Risser, N ,L . et al. Development of Instrument to Measure Patient Satisfaction with Nurse and Nursing Care in Primary Care Setting . Nursing Research , 24 (1) : 19-25.
33. Thomas,J.O. & Earl, S.W.Why Satisfied Customer Defect. Harvard Business Review. Nov-Dec.: 28-32.
34. Herzberg , F. Human Behavior at Work. New York : McGraw Hill, 1985.
35. ยศ สันติสมบัติ. มนุษย์กับวัฒนธรรม. กรุงเทพฯ : มหาวิทยาลัยธรรมศาสตร์, 2537.
36. คงเดช ลีโทขวลิต. ระบบสุขภาพ. วารสารวิชาการสาธารณสุข. 10 (3) : 368-380.
37. สำนักงานปฏิรูประบบสุขภาพแห่งชาติ. อะไรเป็นอะไร ในกระแสการเปลี่ยนแปลง : 30 บาทรักษาทุกโรค กระจายอำนาจ ปฏิรูปโครงสร้างกระทรวงสาธารณสุข. มปท. : บริษัท 21 เซนจูรี่ จำกัด, 2544.

38. งานคณะกรรมการสาธารณสุขมูลฐาน . สิทธิหน้าที่พลเมือง : ระบบสุขภาพภาคประชาชน . มปท. 2545.
39. ลีอชา วนรัตน์ . แนวคิดเรื่องเมืองน่าอยู่. กรุงเทพฯ : โครงการตำรา กรมอนามัย, 2542.
40. เรณูวรรณ หาญวาทย์. อนามัยชุมชน เล่ม 1 . พิมพ์ครั้งที่ 1 . มปท. ยุทธินทร์การพิมพ์. 2540.
41. เทพศักดิ์ บุญยรัตน์พันธ์. ปัจจัยที่ส่งผลต่อการสร้างประสิทธิผลของการทำนโยบายการให้บริการแก่ประชาชนไปปฏิบัติ : กรณีศึกษาสำนักงานเขตกรุงเทพ . วิทยานิพนธ์ปริญญาพัฒนบริหารศาสตรดุษฎีบัณฑิต(การบริหารการพัฒนา) . สถาบันบัณฑิตพัฒนบริหารศาสตร์, 2536"
42. William, L . H ., Grillbert, D . & Birkhead, G . Equity in Local Service Distribution. Public Administration Rewiew, 1977.
43. วสุธร ดันวัฒกุล. สุขภาพกับคุณภาพชีวิต. พิมพ์ครั้งที่ 2 . มปท. : เอ. บี. พรินท์, 2543.
44. ปรีชา ดีสวัสดิ์ และคณะ. การศึกษาปริมาณงานของเจ้าหน้าที่สาธารณสุขตำบล. มปท. 2530.
45. สุพัตรา ศรีวิณิชชากร และคณะ. รายงานผลการศึกษาวิจัยและพัฒนาระบบบริการเวชปฏิบัติทั่วไป. กรุงเทพฯ : ศิริภรณ์ออฟเซ็ท, 2544.
46. สุพัตรา ศรีวิณิชชากร . เวชปฏิบัติครอบครัว บริการสุขภาพที่ใกล้ใจ และใกล้บ้าน : แนวคิดและประสบการณ์ . นนทบุรี : โครงการปฏิรูประบบบริการสาธารณสุข, 2542.
47. พันธุ์ทิพย์ รามสูตร . ทรัพยากรงานสาธารณสุขมูลฐานในทศวรรษหน้า . กรุงเทพฯ : พี เอ ลีฟวิง , 2540.
48. สำนักงานปลัดกระทรวงสาธารณสุข, สำนักงานคณะกรรมการสาธารณสุขมูลฐาน.การดำเนินงานสาธารณสุขมูลฐานในประเทศไทย. กรุงเทพฯ : องค์การสงเคราะห์ทหารผ่านศึก, 2540.สำนัก
49. สำนักงานนโยบายและแผน, กระทรวงสาธารณสุข. เครื่องชี้วัดการประเมินผลการพัฒนาด้านสาธารณสุข . พิมพ์ครั้งที่ 1. กรุงเทพฯ : องค์การทหารผ่านศึก, 2541.
50. เพ็ญศรี เปลี่ยนขำ. การสาธารณสุขมูลฐาน. พิมพ์ครั้งที่ 1 . ราชบุรี : ชรรักษ์การพิมพ์, 2542.
51. กรมพัฒนาชุมชน, กระทรวงมหาดไทย . ความจำเป็นพื้นฐานของคนไทย (Online) . แหล่งที่มา : [http : // WWW. Porchor.moi.go.th](http://WWW.Porchor.moi.go.th). (2003, มกราคม 20)
52. ไพจิตร ปวะบุตร. แนวคิดสุขภาพดีถ้วนหน้า. นนทบุรี : สำนักงานปลัดกระทรวง กระทรวงสาธารณสุข, 2537.
53. กัญญา กาญจนบุรานนท์. "การสาธารณสุขมูลฐาน" เอกสารประกอบการสอนชุดวิชาสุขภาพส่วนบุคคลและชุมชน หน่วยที่ 8-15 . พิมพ์ครั้งที่ 9. กรุงเทพฯ : ชวนพิมพ์, 2539.
54. จารุพันธ์ สมบูรณ์สิทธิ์. "การสาธารณสุขมูลฐานกับการพัฒนาคุณภาพชีวิต" อนามัยชุมชน เล่ม 1 . นนทบุรี : ยุทธินทร์การพิมพ์, 2540.
55. Partrick , D . L . et al . Health Status and Health Policy . Ny Oxford : University Press, 1993.
56. กระทรวงสาธารณสุข . ข้อมูลทั่วไปจังหวัดนครราชสีมา . (Online) . แหล่งที่มา : [http : // WWW. moph.go.th](http://WWW.moph.go.th). (2002, ธันวาคม 10) .
57. สำเร็จ แหียงกระโทก และรุจิรา มังคละศิริ . ศูนย์สุขภาพชุมชน.พิมพ์ครั้งที่2. นครราชสีมา : สมบูรณ์การพิมพ์, 2545.
58. สำนักพัฒนาเครือข่ายบริการสุขภาพ, กระทรวงสาธารณสุข .ศูนย์สุขภาพชุมชน. (Online) . แหล่งที่มา : [http : // WWW. moph.go.th](http://WWW.moph.go.th). (2002, มิถุนายน 4)

59. สำนักพัฒนาเครือข่ายบริการสุขภาพ, กระทรวงสาธารณสุข. คู่มือแนวทางการตรวจรับรองมาตรฐานสถานพยาบาลคู่สัญญาบริการปฐมภูมิ. สำนักงานโครงการปฏิรูประบบบริการสาธารณสุข.2545.
60. สำนักพัฒนาเครือข่ายบริการสุขภาพ, กระทรวงสาธารณสุข. มาตรฐานการจัดระบบบริการปฐมภูมิ. นนทบุรี : สำนักงานโครงการปฏิรูประบบบริการสาธารณสุข.2545.
61. วีระพงษ์ แก้วหาวงษ์. ทศวรรษใหม่การสาธารณสุขมูลฐาน : การพัฒนาสุขภาพเพื่อมวลชน. พิมพ์ครั้งที่ 1. ขอนแก่น : คลังนา. 2543.
62. สำนักงานโครงการปฏิรูประบบบริการสาธารณสุข, กระทรวงสาธารณสุข. มาตรฐานและแนวทางการจัดระบบบริการปฐมภูมิ. นนทบุรี : สำนักงานโครงการปฏิรูประบบบริการสาธารณสุข.2545.
63. สำนักพัฒนาเครือข่ายบริการสุขภาพ, กระทรวงสาธารณสุข. แนวการประเมินมาตรฐานหน่วยบริการปฐมภูมิ. นนทบุรี : สำนักงานโครงการปฏิรูประบบบริการสาธารณสุข.2545.
64. รุจิรา มังคละศิริและคณะ. การประเมินการดำเนินงานสาธารณสุขมูลฐานในเขตเมืองจังหวัดนครราชสีมา. นครราชสีมา : สำนักงานสาธารณสุขจังหวัดนครราชสีมา, ม.ป.ป.
65. ปัญญาวัฒน์ สันติเวช และคณะ. รายงานการศึกษากระบวนการจัดตั้งและการดำเนินงานที่มีต่อการจัดการอยู่ของศูนย์สาธารณสุขมูลฐานชุมชน. เอกสารวิชาการ. นครสวรรค์ : สีแควการพิมพ์, 2537.
66. ภาณุมาศ พรหมเผ่า. ปัญหาและอุปสรรคการปฏิบัติงานของอาสาสมัครสาธารณสุขที่ปฏิบัติงานในศูนย์สาธารณสุขมูลฐานชุมชน เขตพื้นที่ขามทะเลสอ จังหวัดนครราชสีมา. ภาคนิพนธ์ปริญญาสาธารณสุขศาสตรบัณฑิต มหาวิทยาลัย, 2540.
67. สุนทร อุทรวิการ ณ ออยุธยา. ปัจจัยที่มีผลต่อการปฏิบัติงานของอาสาสมัครสาธารณสุขในศูนย์สาธารณสุขชุมชน จังหวัดสุพรรณบุรี. วิทยานิพนธ์วิทยาศาสตรมหาบัณฑิต สาขาบริหารสาธารณสุข บัณฑิตวิทยาลัย มหาวิทยาลัยมหิดล, 2540.
68. เกรียงศักดิ์ กำเนิดกาญจน์. ปัจจัยที่มีผลต่อการปฏิบัติงานของอาสาสมัครสาธารณสุขเพื่อการบรรลุมีสู่สุขภาพดีถ้วนหน้า จังหวัดประจวบคีรีขันธ์. วิทยานิพนธ์วิทยาศาสตรมหาบัณฑิต สาขาบริหารสาธารณสุข บัณฑิตวิทยาลัย มหาวิทยาลัยมหิดล, 2541.
69. วรณช บุนยะกมล . ความสัมพันธ์ระหว่างปัจจัยส่วนบุคคล แรงจูงใจ กับความพึงพอใจในการปฏิบัติงานของ อสม. ในศูนย์สุขภาพชุมชน กรุงเทพมหานคร. วิทยานิพนธ์วิทยาศาสตรมหาบัณฑิต สาขาพยาบาลสาธารณสุข บัณฑิตวิทยาลัย มหาวิทยาลัยมหิดล, 2541.
70. วาริรัตน์ รุ่งเกียรติกุล . ความสัมพันธ์ระหว่างปัจจัยคัดสรรบทบาท อสม. ตามการรับรู้ของตนเอง และเจ้าหน้าที่ศูนย์บริการสาธารณสุข กับการปฏิบัติงานตามบทบาท ในศูนย์สุขภาพชุมชน กรุงเทพมหานคร. วิทยานิพนธ์วิทยาศาสตรมหาบัณฑิต สาขาพยาบาลสาธารณสุข บัณฑิตวิทยาลัย มหาวิทยาลัยมหิดล, 2541.
71. อุไรวรรณ บุญสาส์นพิทักษ์. การปฏิบัติตามบทบาทหน้าที่ของ อสม.ในศูนย์สาธารณสุขมูลฐานชุมชน จังหวัดลพบุรี. วิทยานิพนธ์วิทยาศาสตรมหาบัณฑิต สาขาบริหารสาธารณสุข บัณฑิตวิทยาลัย มหาวิทยาลัยมหิดล, 2541.
72. สาริมน ศิริสมบุรณ์เวช. ปัจจัยที่มีผลต่อการปฏิบัติงานของ อสม.จังหวัดสุพรรณบุรี. วิทยานิพนธ์วิทยาศาสตรมหาบัณฑิต สาขาบริหารสาธารณสุข บัณฑิตวิทยาลัย มหาวิทยาลัยมหิดล, 2541.

73. เกษมธิดา สมสมัย. ศึกษาวิจัยการปฏิบัติงานตามบทบาท ในการสนับสนุนการดำเนินงานของเจ้าหน้าที่สาธารณสุขที่รับผิดชอบศูนย์สาธารณสุขมูลฐานชุมชน ระดับตำบลในจังหวัดพระนครศรีอยุธยา. วิทยานิพนธ์วิทยาศาสตรมหาบัณฑิต สาขาบริหารสาธารณสุข บัณฑิตวิทยาลัย มหาวิทยาลัยมหิดล, 2536.
74. สวัสดิ์ ภูทอง. ปัจจัยที่มีผลต่อประสิทธิผลการปฏิบัติงานสาธารณสุขมูลฐานของเจ้าหน้าที่สาธารณสุขตำบล. วิทยานิพนธ์ศิลปศาสตรมหาบัณฑิต สาขาสังคมวิทยาการพัฒนาศาสตร์ บัณฑิตวิทยาลัย มหาวิทยาลัยขอนแก่น, 2537.
75. วิราภรณ์ ระดาวิริยกุล . ปัจจัยคัดสรรที่มีความสัมพันธ์กับการปฏิบัติกรพยาบาลผู้สูงอายุของพยาบาลวิชาชีพ ในโรงพยาบาลประจำจังหวัดสังกัดกระทรวงสาธารณสุข ภาคตะวันออกเฉียงเหนือของประเทศไทย. วิทยานิพนธ์วิทยาศาสตรมหาบัณฑิต สาขาพยาบาลสาธารณสุข บัณฑิตวิทยาลัย มหาวิทยาลัยมหิดล, 2537.
76. อาภัสรา วงศ์สัมพันธ์ชัย. ศึกษาปัจจัยคัดสรรที่มีความสัมพันธ์กับผลการปฏิบัติงานอนามัยแม่และเด็กของเจ้าหน้าที่สาธารณสุขระดับตำบล ในจังหวัดบุรีรัมย์. วิทยานิพนธ์วิทยาศาสตรมหาบัณฑิต สาขาสาธารณสุขศาสตร์ (การเจริญพันธุ์และวางแผนประชากร) บัณฑิตวิทยาลัย มหาวิทยาลัยมหิดล, 2538.
77. นพรัตน์ อารยพัฒนกุล. ความสัมพันธ์ระหว่างปัจจัยส่วนบุคคล แรงจูงใจ กับความพึงพอใจในการปฏิบัติงานของหัวหน้าฝ่ายส่งเสริมสุขภาพ โรงพยาบาลชุมชน. วิทยานิพนธ์วิทยาศาสตรมหาบัณฑิต สาขาพยาบาลสาธารณสุข บัณฑิตวิทยาลัย มหาวิทยาลัยมหิดล, 2540.
78. ทรงสวัสดิ์ ราชิ ปัจจัยที่มีผลต่อความพึงพอใจในการปฏิบัติงานของอาสาสมัครสาธารณสุขอำเภอ บึงบอระเพ็ด จังหวัดศรีสะเกษ. วิทยานิพนธ์วิทยาศาสตรมหาบัณฑิต สาขาสาธารณสุขศาสตร์ บัณฑิตวิทยาลัย มหาวิทยาลัยเชียงใหม่, 2539.
79. วีระชัย ก้อนมณี . การปฏิบัติงานด้านการประกอบวิชาชีพเวชกรรมและการใช้ยาของ อสม. ที่ ตสมข. ในจังหวัดชัยภูมิ. วิทยานิพนธ์วิทยาศาสตรมหาบัณฑิต สาขาบริหารกฎหมายการแพทย์และสาธารณสุข บัณฑิตวิทยาลัย มหาวิทยาลัยมหิดล, 2541.
80. จงกลณี หลิมประเสริฐศิริ และนรินทร์ สังข์รักษา . การศึกษาถึงปัจจัยที่ที่มีผลต่อแรงจูงใจใฝ่สัมฤทธิ์ ของ อสม. ที่ปฏิบัติงานใน ตสมข. จังหวัดนครปฐม. วารสารสาธารณสุขมูลฐานภาคกลาง 13 (8) : 40-45.
81. สมจิตร น้ามลิวรรณ . การศึกษาความสัมพันธ์ระหว่างความคิดเห็นด้านการบริหารใน ตสมข. กับคุณลักษณะประชากรของ อสม. เขตอำเภอคลองขลุง จังหวัดกำแพงเพชร. ภาคนิพนธ์ปริญญาสาธารณสุขศาสตรบัณฑิต มหาวิทยาลัย, 2542.
82. วรณี หาวารี และวนัสนรา เชาว์นิยม . การศึกษาปัจจัยที่มีผลต่อการดำเนินงานของ ตสมข. จังหวัดสิงห์บุรี. วารสารสาธารณสุขมูลฐานภาคกลาง 12 (6) : 46-54.
83. สุพัตรา เหลี่ยมวรังกูร . คุณภาพบริการงานกายอุปกรณ์ศูนย์สิรินธรเพื่อการฟื้นฟูสมรรถภาพทางการแพทย์แห่งชาติตามการรับรู้ของผู้รับบริการ. วิทยานิพนธ์วิทยาศาสตรมหาบัณฑิต สาขาวิชาการบริหารโรงพยาบาล บัณฑิตวิทยาลัย มหาวิทยาลัยมหิดล, 2540.

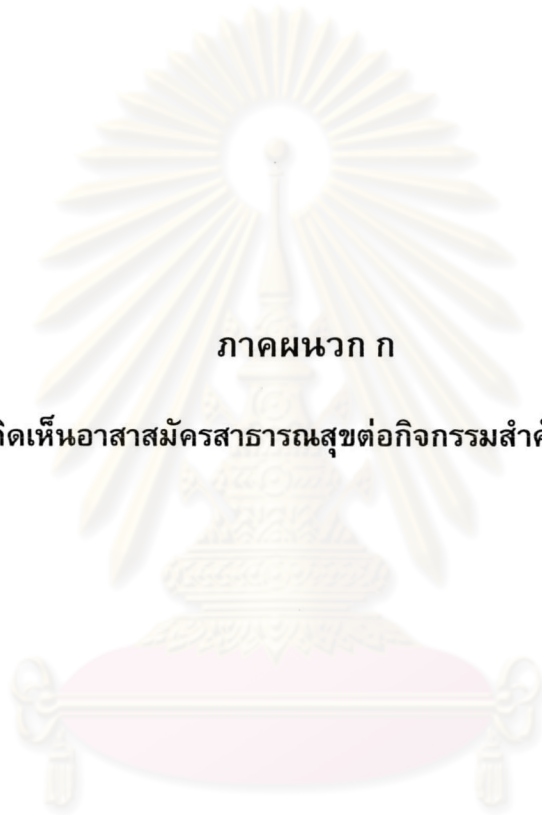
84. ชูศรี มีบุญเกิด และยุพิน สุขเจริญ . การศึกษาเกี่ยวกับปัจจัยที่มีผลกระทบต่อผลการดำเนินงาน ศสมช. จังหวัดนครปฐม .วารสารสาธารณสุขมูลฐานภาคกลาง 12 (4) : 20-27.
85. พินิตนาถ ลักณาโฆษิต (2537)⁽⁸⁵⁾ การศึกษาสถานการณ์งานสาธารณสุขมูลฐานของ อสม. ใน ศสมช. 14 จังหวัดภาคใต้ .วารสารสาธารณสุขมูลฐานภาคใต้ 9 (9) : 34-38.
86. ปรียา ครามะคำ . ปัจจัยที่มีความสัมพันธ์กับความพึงพอใจของผู้ป่วยนอกที่มาใช้บริการ ณ แผนกผู้ป่วยนอก โรงพยาบาลพระปกเกล้าจันทบุรี .วารสารวิทยาลัยพยาบาลพระปกเกล้า จันทบุรี. 6 (กรกฎาคม - ธันวาคม) : 104-110.
87. ภาณุ วงศ์วีระชัย . การศึกษาเปรียบเทียบการมีส่วนร่วมของประชาชนในงานสาธารณสุขมูลฐาน ระหว่างหมู่บ้านที่บรรลุและไม่บรรลุสุขภาพดีถ้วนหน้า ต. สนสวน อ.ห้วยราช จ.บุรีรัมย์. วิทยานิพนธ์ปริญญาวิทยาศาสตรมหาบัณฑิต บัณฑิตวิทยาลัย มหาวิทยาลัยมหิดล, 2538.
88. วนิตา ออประเสริฐศักดิ์และคณะ . ความพึงพอใจของผู้ป่วยต่อบริการรักษาพยาบาลในหน่วยตรวจ ผู้ป่วยนอกทั่วไป โรงพยาบาลรามาริบัติ . รามาริบัติพยาบาลสาร . 15 (3) : 39-45.
89. ชุษฎี ใหญ่เรืองศรี. คุณภาพบริการตามความคาดหวังที่มีความสัมพันธ์กับความพึงพอใจในการ รักษาพยาบาลของพระภิกษุอาพาธ ในหอผู้ป่วยใน โรงพยาบาลสงฆ์. วิทยานิพนธ์วิทยาศาสตร มหาบัณฑิต สาขาวิชาการบริหารโรงพยาบาล บัณฑิตวิทยาลัย มหาวิทยาลัยมหิดล, 2541.
90. เสาวณีย์ ดติยภัณฑารักษ์ . การศึกษาความพึงพอใจของเภสัชกรในโรงพยาบาลศูนย์และ โรงพยาบาลทั่วไป สังกัดสำนักงานปลัดกระทรวงสาธารณสุข. วิทยานิพนธ์วิทยาศาสตร มหาบัณฑิต สาขาวิชาการบริหารสาธารณสุข บัณฑิตวิทยาลัย มหาวิทยาลัยมหิดล, 2530.
91. เปรมศักดิ์ พีระยุทพงษ์ . การปฏิบัติงานตามอำนาจหน้าที่ และความรับผิดชอบของเจ้าพนักงาน สาธารณสุขตามพระราชบัญญัติการสาธารณสุข พ.ศ. 2535 .วิทยานิพนธ์วิทยาศาสตรมหา บัณฑิต สาขาบริหารกฎหมายการแพทย์และสาธารณสุข บัณฑิตวิทยาลัย มหาวิทยาลัยมหิดล, 2537.
92. มนต์ชัย โฉนวนรณพันธ์ . การศึกษารูปแบบและแนวทางการพัฒนาการบริหารงาน สาธารณ สุขมูลฐาน ในจังหวัดอุทัยธานี .วิทยานิพนธ์วิทยาศาสตร มหาบัณฑิต สาขาวิชาการบริหาร สาธารณสุข บัณฑิตวิทยาลัย มหาวิทยาลัยมหิดล, 2542.
93. กนกวรรณ มุกดาสนิท . การศึกษาความสัมพันธ์ระหว่างคุณลักษณะส่วนบุคคล แรงจูงใจ และการ รับผิดชอบต่อหน้าที่กับการปฏิบัติงานสาธารณสุขมูลฐาน ในเขตเมืองยะลา ของบุคลากรสาธารณสุข เทศบาล .วิทยานิพนธ์วิทยาศาสตรมหาบัณฑิต สาขาวิชาพยาบาลสาธารณสุข บัณฑิตวิทยาลัย มหาวิทยาลัยมหิดล, 2541.
94. วสันต์ สายทอง . การศึกษาความรู้ ความคิดเห็นของเจ้าหน้าที่สาธารณสุขระดับตำบลเกี่ยวกับ มาตรการทางกฎหมายในการคุ้มครองผู้บริโภคด้านอาหารในจังหวัดราชบุรี . วิทยานิพนธ์ วิทยาศาสตรมหาบัณฑิต สาขาวิชาการบริหารสาธารณสุข บัณฑิตวิทยาลัย มหาวิทยาลัยมหิดล, 2537.
95. สุนทร ทองคงและคณะ. ปัจจัยที่มีผลต่อการปฏิบัติงานตามบทบาทและหน้าที่ ของ อสม. จังหวัดนครสวรรค์ .วารสารสาธารณสุข . 14 (2) : 25-29.

96. กนก รอดเฟื่องพา .ความรู้ความคิดเห็นของเจ้าพนักงานสาธารณสุขต่อ พระราชบัญญัติการสาธารณสุข พ.ศ. 2535 : ศึกษาเปรียบเทียบระหว่างสาธารณสุขอำเภอ และเจ้าพนักงานสาธารณสุขของเทศบาล . วิทยานิพนธ์วิทยาศาสตรมหาบัณฑิต สาขาวิชาบริหารสาธารณสุข บัณฑิตวิทยาลัย มหาวิทยาลัยมหิดล, 2536.
97. พรทิพย์ สุประดิษฐ์ และชาติชาย สุวรรณนิตย์ .การวิจัยและพัฒนา : ความเข้มแข็งของชุมชนและประชาคมสุขภาพ . กรุงเทพฯ : องค์การรับส่งสินค้าและพัสดุภัณฑ์, 2542.
98. สุรัตน์ อยู่ยอด .ความสามารถของอสม.ในการดำเนินงานสาธารณสุขมูลฐาน อำเภอทรายทองวัฒนา จังหวัดกำแพงเพชร .ภาคนิพนธ์ปริญญาวิทยาศาสตรบัณฑิต มหาวิทยาลัยมหิดล, 2544.
99. Lemeshow, S. , Hosmer, W.D.Jr. and Lwanga, K.S. Adequacy of Sample Size in Health Studies. Geneva : World Health Organization, 1990 : 41- 86.
100. ชวิชัย งามสันติวงศ์ .หลักและวิธีใช้คอมพิวเตอร์ในงานสถิติเพื่องานวิจัย. พิมพ์ครั้งที่ 4 . กรุงเทพฯ : เซ็นจูรี่ จำกัด, 2543.
101. กัลยา วณิชย์บัญชา. การใช้ SPSS for Windows ในการวิเคราะห์ข้อมูล. พิมพ์ครั้งที่ 5 . กรุงเทพฯ : ซี เค แอนด์ เอส , 2545.
102. กัลยา วณิชย์บัญชา. การวิเคราะห์สถิติ : สถิติสำหรับการบริหารและวิจัย. พิมพ์ครั้งที่ 6 . กรุงเทพฯ : โรงพิมพ์แห่งจุฬาลงกรณ์มหาวิทยาลัย , 2545.
103. ยุพิน ผลประสาร และปรามินทร์ นุยกต์ภักดี. การคงสภาพหมู่บ้านสุขภาพดีถ้วนหน้าจังหวัดกระบี่. ม.ป.ท. , 2539.
104. อ่ำพล จินดาวัฒนะ. 30 ประเด็น สู่แผนพัฒนาสุขภาพแห่งชาติ ฉบับที่ 9 : การปฏิรูประบบสุขภาพแห่งชาติ การปฏิรูปสังคมและชีวิต. พิมพ์ครั้งที่ 1. กรุงเทพฯ : สหประชาพาณิชย์, 2545.
105. สนิท สุดใจ. ความคิดเห็นของ อสม. ต่อการสนับสนุนการดำเนินงานในศูนย์สาธารณสุขชุมชน ของเจ้าหน้าที่ ออามัย อำเภอแก่งคอย จังหวัดสระบุรี. ภาคนิพนธ์ปริญญาวิทยาศาสตรบัณฑิต มหาวิทยาลัยมหิดล, 2542.
106. นภาพร เจริญวงศ์มิตร. การดำเนินงานสาธารณสุขมูลฐานของ อสม. ในเขตเมืองนครสวรรค์. วิทยานิพนธ์วิทยาศาสตรมหาบัณฑิต สาขาวิชาบริหารสาธารณสุข บัณฑิตวิทยาลัย มหาวิทยาลัยมหิดล, 2543.
107. สำนักงานสาธารณสุขมูลฐาน, กระทรวงสาธารณสุข .การศึกษาพลังชุมชน และประชาคมด้านสุขภาพ. กรุงเทพฯ : องค์การรับส่งสินค้าและพัสดุภัณฑ์, 2543.
108. อนงค์ เอื้อวัฒนา. ความพึงพอใจของผู้รับบริการแผนกผู้ป่วยนอก โรงพยาบาลอำนาจเจริญ. วิทยานิพนธ์วิทยาศาสตรมหาบัณฑิต สาขาวิชาบริหารสาธารณสุข บัณฑิตวิทยาลัย มหาวิทยาลัยมหิดล, 2543.
109. คณะกรรมการประสานงานการพัฒนาสาธารณสุขระดับเขต เขต 5 .รายงานการประเมินผล การพัฒนาสาธารณสุขประจำปี 2544 .เขตตรวจราชการที่ 5 . ม.ป.ท. , 2545.



ภาคผนวก

ศูนย์วิทยทรัพยากร
จุฬาลงกรณ์มหาวิทยาลัย



ภาคผนวก ก

แบบสอบถามความคิดเห็นอาสาสมัครสาธารณสุขต่อกิจกรรมสำคัญในระบบสุขภาพชุมชน

ศูนย์วิทยทรัพยากร
จุฬาลงกรณ์มหาวิทยาลัย

แบบสอบถามความคิดเห็นของอาสาสมัครสาธารณสุขต่อกิจกรรมสำคัญของระบบสุขภาพชุมชนในจังหวัดนครราชสีมา

คำชี้แจงในการตอบแบบสอบถาม

1. โปรดตอบแบบสอบถามทุกข้อให้ตรงกับความเป็นจริงของท่านมากที่สุด

2. แบบสอบถามฉบับนี้ มีจำนวนทั้งหมด 7 ส่วน ประกอบด้วย

ส่วนที่ 1 ข้อมูลทั่วไป

ส่วนที่ 2 ความคิดเห็นของ อสม. ต่อการมีส่วนร่วม และการให้ความสำคัญ ในการปฏิบัติกิจกรรมสำคัญของงานสาธารณสุขมูลฐาน

ส่วนที่ 3 ความคิดเห็นของ อสม. ในฐานะประชาชน ต่อความพึงพอใจ และการให้ความสำคัญในกิจกรรมสำคัญงานบริการสุขภาพระดับปฐมภูมิของศูนย์สุขภาพ

ชุมชน

ส่วนที่ 4 ความคิดเห็นของ อสม. ต่อความพึงพอใจ และการให้ความสำคัญ ของสภาพความเป็นอยู่และการมีส่วนร่วมในชุมชน

ส่วนที่ 5 ความพึงพอใจของ อสม. ต่อลักษณะบริการสุขภาพของหน่วยบริการสุขภาพในชุมชน

ส่วนที่ 6 ความคิดเห็นของ อสม. ต่อบุคคลที่มีบทบาทโดดเด่นมากที่สุดในการดำเนินงานกิจกรรมสำคัญของระบบสุขภาพชุมชนในหมู่บ้านของท่าน

ส่วนที่ 7 ความคิดเห็น และข้อเสนอแนะเพิ่มเติม

แบบสอบถามฉบับนี้มีวัตถุประสงค์เพื่อศึกษาความคิดเห็นของอาสาสมัครสาธารณสุขต่อระบบสุขภาพชุมชนในจังหวัดนครราชสีมา

จึงขอให้ท่านได้โปรดตอบแบบสอบถามแต่ละส่วนให้ครบทุกข้อ โดยให้ความคิดเห็นของท่านเอง ผลการตอบจะถูกเก็บไว้เป็นความลับ

ข้อมูลที่ได้จะเป็นประโยชน์ต่อการพัฒนาระบบสุขภาพชุมชนในจังหวัดนครราชสีมา จึงขอให้ท่านตอบตามความเป็นจริงมากที่สุด

♥ ...ขอขอบคุณทุกท่านที่ได้มีส่วนร่วมในการพัฒนาระบบสุขภาพของจังหวัดนครราชสีมา... ♥

นางนันทกานต์ ฐานะสดีตย์

นิสิตปริญญาโท ภาควิชาเวชศาสตร์ป้องกันและสังคม

คณะแพทยศาสตร์ จุฬาลงกรณ์มหาวิทยาลัย

ขอขอบพระคุณในความร่วมมือ

โทรศัพท์ 01 - 8518884

แบบสอบถามความคิดเห็นของอาสาสมัครสาธารณสุข ต่อกิจกรรมสำคัญของระบบสุขภาพชุมชนในจังหวัดนครราชสีมา

ส่วนที่ 1 ข้อมูลทั่วไป

คำชี้แจง โปรดเขียนเครื่องหมาย ✓ ลงใน หน้าข้อความที่เป็นจริงและเติมค่าลงในช่องว่าง

จังหวัดนครราชสีมา โชน.....อำเภอ.....ตำบล.....หมู่บ้าน.....

30-

ปัจจัยส่วนบุคคล

สำหรับผู้วิจัย

- | | | | |
|---|---|---|----------|
| 1 เพศ | <input type="checkbox"/> 1. ชาย | <input type="checkbox"/> 2. หญิง | SEX |
| 2 อายุ.....ปี (เกิน 6 เดือนนับเป็น 1 ปี) | | | AGE |
| 3 สถานภาพสมรส | <input type="checkbox"/> 1. โสด | <input type="checkbox"/> 3. หย่า หย่า แยก | STATUS |
| 4 ระดับการศึกษาสูงสุด | <input type="checkbox"/> 1. ไม่ได้รับการศึกษา | <input type="checkbox"/> 3. มัธยมศึกษา | EDU |
| | <input type="checkbox"/> 5. สูงกว่าปริญญาตรี | <input type="checkbox"/> 6. อื่นๆ ระบุ..... | |
| 5 อาชีพ | <input type="checkbox"/> 1. ไม่ได้ประกอบอาชีพ | <input type="checkbox"/> 2. รับจ้าง | JOB |
| | <input type="checkbox"/> 5. รับราชการ/รัฐวิสาหกิจ | <input type="checkbox"/> 6. นักเรียนนักศึกษา | |
| 6. รายได้เฉลี่ยของครอบครัวท่าน.....บาท/ เดือน | | <input type="checkbox"/> 7. อื่นๆ ระบุ..... | INCOME 1 |
| 7. สถานะทางการเงินของครอบครัว | <input type="checkbox"/> 1. มีหนี้สิน | <input type="checkbox"/> 2. พอกินพอใช้ | INCOME 2 |
| | <input type="checkbox"/> 1. เป็นคนในพื้นที่ | <input type="checkbox"/> 2. เป็นคนนอกพื้นที่ | STAY 1 |
| 8. ท่านอาศัยอยู่หมู่บ้านแห่งนี้มานาน.....ปี | | | STAY 2 |
| 9. จำนวนสมาชิกในครอบครัวทั้งหมด.....คน มีบัตร สิทธิ สวัสดิการในการรักษาพยาบาล | <input type="checkbox"/> 1. ครบทุกคน | <input type="checkbox"/> 2. ไม่ครบจำนวน.....คน | MEMB1-2 |
| 10. มีครอบครัวที่เสี่ยงต่อปัญหาสุขภาพจิต ในความดูแลของท่านหรือไม่ (ตอบได้มากกว่า 1 ข้อ) | <input type="checkbox"/> 1. ไม่มี | <input type="checkbox"/> 2. ไม่รู้ | |
| | <input type="checkbox"/> 3. มี ดังนี้ | <input type="checkbox"/> 3.1 มีผู้ป่วยเรื้อรัง เช่น มะเร็ง, เอดส์ จำนวน.....ครัวเรือน | MENT1-4 |
| | <input type="checkbox"/> 3.3 มีผู้ป่วยโรคจิต | <input type="checkbox"/> 3.2 มีผู้ติดยาเสพติด จำนวน.....ครัวเรือน | |
| | | <input type="checkbox"/> 3.4 อื่นๆ ระบุ จำนวน.....ครัวเรือน | |

ลักษณะทั่วไปของหมู่บ้าน

18. ในหมู่บ้านของท่านมี ศูนย์สาธารณสุขชุมชน (ศสมช.) หรือไม่และตั้งอยู่ที่ใด

1. ไม่มี โปรดระบุเหตุผล.....

2. มี โปรดระบุ สถานที่ตั้ง 1. อยู่ในบริเวณบ้าน อสม. 2. นอกบริเวณบ้าน อสม. 3. อื่นๆ โปรดระบุ.....

19. ศูนย์สาธารณสุขชุมชน (ศสมช.) ในหมู่บ้านของท่านยังมีการให้บริการอยู่หรือไม่

1. ไม่มี การให้บริการ โปรดระบุเหตุผล.....

2. มีการบริการ โปรดระบุเหตุผล (ตอบได้มากกว่า 1 ข้อ)

1. รณรงค์ป้องกัน เช่น โรคไข้เลือดออก 2. ชั่งน้ำหนักเด็ก 0-5 ปี ในหมู่บ้าน 3. ให้ความฝึกอบรมให้แกนนำสุขภาพครอบครัว

4. รักษาพยาบาลเบื้องต้น เช่น ใช้ ท้องเสีย 5. เยี่ยมครอบครัวที่รับผิดชอบ 6. อื่นๆ ระบุ.....

20. เมื่อเจ็บป่วยคนในหมู่บ้านนิยมไปใช้บริการสถานบริการใดมากที่สุด (ตอบเพียง 1 ข้อ เท่านั้น)

1. ศูนย์สาธารณสุขชุมชน 2. สถานีอนามัย 3. โรงพยาบาลชุมชน 4. โรงพยาบาลจังหวัด

5. ร้านขายยา 6. คลินิก/สถานพยาบาล เอกชน 7. โรงพยาบาลเอกชน 8. อื่นๆ ระบุ.....

21. ในหมู่บ้านของท่านมีลักษณะใดบ้าง (ตอบได้มากกว่า 1 ข้อ)

1. รวมกลุ่มจัดกิจกรรมด้านวัฒนธรรมประเพณีสม่ำเสมอ 2. คนส่วนใหญ่เป็นเครือญาติกัน 3. ต้องการพึ่งพาตนเอง

4. มีการคมนาคมขนส่งดีทำให้เดินทางสะดวก รวดเร็ว 5. มีระบบการกระจายข่าวสารดี 6. อื่นๆ ระบุ.....

22. หมู่บ้านของท่านมีชื่อเสียง / มีความโดดเด่น เรื่องใดบ้าง

1. ไม่มี โปรดระบุเหตุผล.....

2. มี โปรดระบุเรื่อง

23. ท่านคิดว่าชาวบ้านในหมู่บ้านของท่านจะมีสุขภาพดีถ้วนหน้าอย่างยั่งยืนหรือไม่

1. ไม่ยั่งยืน โปรดระบุเหตุผล.....

2. ยั่งยืน โปรดระบุเหตุผล

ส่วนที่ 2 โปรดให้คะแนนโดยเขียนเครื่องหมาย ✓ ลงในช่องว่างที่ตรงกับความคิดเห็นของท่านมากที่สุด(ต่อ)

| ข้อ | กิจกรรมสำคัญของงานสาธารณสุขมูลฐาน | ✓ 1) ความสำคัญ ของกิจกรรม | | | | | ✓ 2) อสม. มีบทบาท ร่วมปฏิบัติ | | | | | ปัญหา / ข้อเสนอแนะ | |
|-----|---|------------------------------|---|---|---|---|----------------------------------|---|---|---|---|--------------------|---------|
| | | ← น้อยที่สุด | | | | | → มากที่สุด | | | | | | |
| | | 1 | 2 | 3 | 4 | 5 | 1 | 2 | 3 | 4 | 5 | | |
| 11 | มีความรู้เรื่องสุขภาพช่องปาก / ฟัน และเหงือกที่ถูกต้อง | | | | | | | | | | | | P11-II1 |
| 12 | คู่มือรศที่มีกรรยาอายุ 15 ถึง 44 ปีได้รับการคุ้มครองกำเนิด | | | | | | | | | | | | P12-II2 |
| 13 | คนอายุ 35 ปีขึ้นไป ได้รับการตรวจสุขภาพประจำปี | | | | | | | | | | | | P13-II3 |
| 14 | นำสุนัขที่เลี้ยงไว้ไปฉีดวัคซีนป้องกันโรคพิษสุนัขบ้า | | | | | | | | | | | | P14-II4 |
| 15 | กำจัดลูกน้ำยุงลายในบ้านและบริเวณบ้านอย่างสม่ำเสมอ | | | | | | | | | | | | P15-II5 |
| 16 | มีน้ำสะอาดสำหรับดื่มและบริโภคตลอดปี | | | | | | | | | | | | P16-II6 |
| 17 | มีการจัดบ้านเรือนและบริเวณบ้านเป็นระเบียบถูกสุขลักษณะ | | | | | | | | | | | | P17-II7 |
| 18 | ไม่ถูกรบกวนจากมลพิษ | | | | | | | | | | | | P18-II8 |
| 19 | มีการป้องกันอุบัติเหตุอย่างถูกวิธี | | | | | | | | | | | | P19-II9 |
| 20 | มีความปลอดภัยในชีวิตและทรัพย์สิน | | | | | | | | | | | | P20-II0 |
| 21 | ปลูกฝังให้ครอบครัวมีความรัก ความอบอุ่น | | | | | | | | | | | | P21-II1 |
| 22 | ได้รับรู้ข้อมูลข่าวสารที่เป็นประโยชน์อย่างน้อยสัปดาห์ละ 5 ครั้ง | | | | | | | | | | | | P22-II2 |
| 23 | ส่งเสริมให้เด็กได้เรียนระดับประถมศึกษา ป. 1 ถึง ป.6 | | | | | | | | | | | | P23-II3 |
| 24 | ส่งเสริมให้เด็กได้เรียนระดับมัธยมศึกษา ม. 1 ถึง ม.6 | | | | | | | | | | | | P24-II4 |

ส่วนที่ 2 โปรดให้คะแนนโดยเขียนเครื่องหมาย ✓ ลงในช่องว่างที่ตรงกับความคิดเห็นของท่านมากที่สุด (ต่อ)

| ข้อ | กิจกรรมสำคัญของงานสาธารณสุข | ✓ 1) ความสำคัญ ของกิจกรรม | | | | | ✓ 2) อสม. มีบทบาท ร่วมปฏิบัติ | | | | | ปัญหา / ข้อเสนอแนะ |
|-----|--|------------------------------|---|---|---|---|----------------------------------|---|---|---|---|--------------------|
| | | น้อยที่สุด ← → มากที่สุด | | | | | น้อยที่สุด ← → มากที่สุด | | | | | |
| | | 1 | 2 | 3 | 4 | 5 | 1 | 2 | 3 | 4 | 5 | |
| | หมวดที่ 4 รายได้ก้าวหน้า | - | - | - | - | - | - | - | - | - | - | |
| 25 | เด็กที่ไม่ได้เรียนได้รับการฝึกอาชีพ | | | | | | | | | | | |
| 26 | คนอายุ 18 ถึง 60 ปีมีงานทำ / มีรายได้ | | | | | | | | | | | |
| | หมวดที่ 5 ปลุกฝังค่านิยมไทย | - | - | - | - | - | - | - | - | - | - | |
| 27 | คนในชุมชนปลอดยาเสพติด ยาบ้า | | | | | | | | | | | |
| 28 | คนในชุมชนไม่ติดบุหรี่ ไม่ติดสุรา | | | | | | | | | | | |
| 29 | ผู้สูงอายุและผู้พิการได้รับการดูแลจากคนในครอบครัว | | | | | | | | | | | |
| 30 | มีกิจกรรมทางศาสนา / ประเพณี / วัฒนธรรมในท้องถิ่น | | | | | | | | | | | |
| | หมวดที่ 6 ร่วมใจพัฒนา | - | - | - | - | - | - | - | - | - | - | |
| 31 | ในหมู่บ้าน/ ตำบลมีการรวมกลุ่มของชาวบ้านเป็นประชาคมหรือชมรม | | | | | | | | | | | |
| 32 | คนในชุมชนร่วมทำกิจกรรมสาธารณะของชุมชนหรือหมู่บ้าน | | | | | | | | | | | |
| 33 | ชุมชนมีความเข้มแข็ง | | | | | | | | | | | |

P25-I25

P26-I26

P27-I27

P28-I28

P29-I29

P30-I30

P31-I31

P32-I32

P33-I33

ส่วนที่ 3 ความคิดเห็นของท่าน ในฐานะประชาชน ต่อความพึงพอใจ และการให้ความสำคัญ ของการปฏิบัติกิจกรรมสำคัญของงานบริการสุขภาพ ระดับปฐมภูมิของศูนย์สุขภาพชุมชน ในจังหวัดนครราชสีมา ช่วง 1 ปีที่ผ่านมา

คำชี้แจง โปรดให้คะแนนโดยเขียนเครื่องหมาย ✓ ลงในช่องว่างที่ตรงกับความคิดเห็นของท่านมากที่สุด ดังหัวข้อต่อไปนี้

- 1) ความสำคัญ ท่านคิดว่ากิจกรรมสำคัญของงานบริการสุขภาพระดับปฐมภูมิ ของศูนย์สุขภาพชุมชนแต่ละข้อมีความสำคัญต่อสุขภาพของคนในชุมชนมากน้อยเพียงใด
 1 = สำคัญน้อยที่สุด 2 = สำคัญน้อย 3 = สำคัญปานกลาง 4 = สำคัญมาก 5 = สำคัญมากที่สุด
- 2) ความพึงพอใจ ท่านมีความพึงพอใจในการปฏิบัติกิจกรรมสำคัญของงานบริการสุขภาพระดับปฐมภูมิ ของศูนย์สุขภาพชุมชนแต่ละข้อมีความสำคัญมากน้อยเพียงใด
 1 = พึงพอใจน้อยที่สุด 2 = พึงพอใจน้อย 3 = พึงพอใจปานกลาง 4 = พึงพอใจมาก 5 = พึงพอใจมากที่สุด

| ข้อ | กิจกรรมสำคัญของงานบริการสุขภาพระดับปฐมภูมิ | ✓ 1) ความสำคัญของกิจกรรม | | | | | ✓ 2) ความพึงพอใจของการปฏิบัติ | | | | | ปัญหา / ข้อเสนอแนะ | |
|------------------------------------|---|--------------------------|---|---|---|---|-------------------------------|---|---|---|---|--------------------|-------|
| | | น้อยที่สุด ← | | | | | ← มากที่สุด | | | | | | |
| | | 1 | 2 | 3 | 4 | 5 | 1 | 2 | 3 | 4 | 5 | | |
| หมวดที่ 1 การส่งเสริมสุขภาพ | | | | | | | | | | | | | |
| 1 | บริการดูแลหญิงตั้งครรภ์ ตั้งแต่ก่อนคลอดถึงหลังคลอด เช่นตรวจครรภ์ | - | - | - | - | - | - | - | - | - | - | - | S1-E1 |
| 2 | บริการวางแผนครอบครัวหญิงวัยเจริญพันธุ์ เช่นจ่ายยาคุม ถุงยางอนามัย | - | - | - | - | - | - | - | - | - | - | - | S2-E2 |
| 3 | บริการดูแลสุขภาพเด็ก ทั้งตรวจสุขภาพและฉีดวัคซีนเด็ก | - | - | - | - | - | - | - | - | - | - | - | S3-E3 |
| 4 | บริการดูแลสุขภาพเด็กวัยเรียน เช่น ตรวจสุขภาพเด็กนักเรียนในโรงเรียน | - | - | - | - | - | - | - | - | - | - | - | S4-E4 |
| 5 | บริการดูแลส่งเสริมสุขภาพประชาชนทั่วไป เช่น ส่งเสริมการออกกำลังกาย | - | - | - | - | - | - | - | - | - | - | - | S5-E5 |
| 6 | บริการตรวจสุขภาพคัดกรองประชาชนกลุ่มเสี่ยง เช่น การตรวจหามะเร็งปากมดลูก มะเร็งเต้านม | - | - | - | - | - | - | - | - | - | - | - | S6-E6 |
| 7 | บริการดูแลสุขภาพผู้สูงอายุ เช่น ตรวจน้ำตาลไม่สภาวะ วัดความดันโลหิต | - | - | - | - | - | - | - | - | - | - | - | S7-E7 |

ส่วนที่ 3 โปรดให้คะแนนโดยเขียนเครื่องหมาย ✓ ลงในช่องว่างที่ตรงกับความคิดเห็นของท่านมากที่สุด (ต่อ)

| ข้อ | กิจกรรมสำคัญของงานบริการสุขภาพระดับปฐมภูมิ | ✓ 1) ความสำคัญ ของกิจกรรม มากที่สุด ← | | | | | ✓ 2) ความพึงพอใจ ของการปฏิบัติ มากที่สุด ← | | | | | ปัญหา / ข้อเสนอแนะ | |
|-----|---|---|---|---|---|---|--|---|---|---|---|--------------------|--|
| | | มากที่สุด | | | | | มากที่สุด | | | | | | |
| | | 1 | 2 | 3 | 4 | 5 | 1 | 2 | 3 | 4 | 5 | | |
| | หมวดที่ 2 การป้องกันโรค | | | | | | | | | | | | |
| 8 | บริการเฝ้าระวังโรค เช่น การตรวจคัดกรองวัณโรคชนิดปอด | | | | | | | | | | | | |
| 9 | สำรวจและค้นหาการระบาดของโรคในพื้นที่ เช่น ไข้เลือดออก | | | | | | | | | | | | |
| 10 | ควบคุมโรคระบาดในพื้นที่ เช่น การพ่นหมอกควันเมื่อมีผู้ป่วยไข้เลือดออก | | | | | | | | | | | | |
| | หมวดที่ 3 การรักษาพยาบาล | | | | | | | | | | | | |
| 11 | เปิดโอกาสให้ผู้ป่วยมีส่วนร่วมในการเลือก วิธีการรักษาพยาบาล | | | | | | | | | | | | |
| 12 | มีระบบตรวจค้นหาโรคเรื้อรัง เช่น เบาหวาน ความดันโลหิตสูง | | | | | | | | | | | | |
| 13 | มีบริการรักษาพยาบาลและให้คำแนะนำโรคเรื้อรังที่พบบ่อย | | | | | | | | | | | | |
| 14 | บริการปฐมพยาบาลเบื้องต้นก่อนการส่งต่อ | | | | | | | | | | | | |
| 15 | บริการรักษาพยาบาลฉุกเฉิน | | | | | | | | | | | | |
| | หมวดที่ 4 การฟื้นฟูสภาพ | | | | | | | | | | | | |
| 16 | ดูแลขั้นต้นก่อนการส่งต่อผู้เชี่ยวชาญเพื่อฟื้นฟูสภาพ | | | | | | | | | | | | |
| 17 | ส่งต่อเพื่อการรักษาหรือฟื้นฟูสภาพ | | | | | | | | | | | | |
| 18 | มีการเยี่ยมติดตามต่อเนื่องหลังจากได้รับการวินิจฉัย และการวางแผนรักษา ต่อจาก รพ. เช่นการติดตามดูแลผู้ป่วยหลังผ่าตัด | | | | | | | | | | | | |
| 19 | มีการเยี่ยมบ้านติดตามผู้ป่วยการ ผู้ป่วยเรื้อรัง เช่น ผู้ป่วยอัมพาต โรคจิต | | | | | | | | | | | | |

S8-E8

S9-E9

S10-E10

S11-E11

S12-E12

S13-E13

S14-E14

S15-E15

S16-E16

S17-E17

S18-E18

S19-E19

ส่วนที่ 3 โปรดให้คะแนนโดยเขียนเครื่องหมาย ✓ ลงในช่องว่างที่ตรงกับความคิดเห็นของท่านมากที่สุด(ต่อ)

| ข้อ | กิจกรรมสำคัญของงานบริการสุขภาพระดับปฐมภูมิ | ✓ 1) ความสำคัญ ของกิจกรรม | | | | | ✓ 2) ความพึงพอใจ ของการปฏิบัติ | | | | | ปัญหา / ข้อเสนอแนะ | | | |
|-----|--|------------------------------|---|---|---|---|-----------------------------------|---|---|---|---|--------------------|--|--|---------|
| | | น้อยที่สุด ← | | | | | มากที่สุด → | | | | | | | | |
| | | 1 | 2 | 3 | 4 | 5 | 1 | 2 | 3 | 4 | 5 | | | | |
| | หมวดที่ 5 บริการเชิงรุกในชุมชน | | | | | | | | | | | | | | |
| 20 | การเยี่ยมสำรวจครอบครัวและชุมชน เพื่อรู้จักและเข้าใจวิถีชีวิต ชุมชน | | | | | | | | | | | | | | S20-E20 |
| 21 | สำรวจข้อมูลพื้นฐานหมู่บ้าน ค้นหาความเสี่ยง กลุ่มย่อยโอกาสในชุมชน | | | | | | | | | | | | | | S21-E21 |
| 22 | การประเมินสภาพปัญหาและความต้องการของชุมชน | | | | | | | | | | | | | | S22-E22 |
| 23 | เปิดโอกาสให้ชาวบ้าน และองค์กรต่างๆ ในชุมชนร่วมวางแผนแก้ไขปัญหา | | | | | | | | | | | | | | S23-E23 |
| 24 | การจัดกิจกรรมเสริมสุขภาพและเฝ้าระวังโรคในชุมชน | | | | | | | | | | | | | | S24-E24 |
| 25 | ประเมินผลการแก้ไขปัญหาของชุมชน โดยคนในชุมชนมีส่วนร่วม | | | | | | | | | | | | | | S25-E25 |

ส่วนที่ 4 **ความคิดเห็นต่อความพึงพอใจ และการให้ความสำคัญต่อสุขภาพความเป็นอยู่และการมีส่วนร่วมในชุมชนของท่าน ช่วง 1 ปีที่ผ่านมา**
คำชี้แจง โปรดให้คะแนนโดยเขียนเครื่องหมาย ✓ ลงในช่องว่างที่ตรงกับความคิดเห็นของท่านมากที่สุด ดังหัวข้อต่อไปนี้

1) ความสำคัญ ท่านคิดว่าลักษณะความเป็นอยู่และการมีส่วนร่วมในชุมชนของท่านแต่ละข้อมีความสำคัญต่อการพัฒนาให้ชุมชนมีความเข้มแข็งได้มากน้อยเพียงใด

1 = สำคัญน้อยที่สุด 2 = สำคัญน้อย 3 = สำคัญปานกลาง 4 = สำคัญมาก 5 = สำคัญมากที่สุด

2) ความพึงพอใจ ท่านมีความพึงพอใจต่อสภาพเป็นจริงของลักษณะความเป็นอยู่และการมีส่วนร่วมในชุมชนของท่านแต่ละข้ออย่างมากน้อยเพียงใด

1 = พึงพอใจน้อยที่สุด 2 = พึงพอใจน้อย 3 = พึงพอใจปานกลาง 4 = พึงพอใจมาก 5 = พึงพอใจมากที่สุด

| ข้อ | สภาพความเป็นอยู่ / การมีส่วนร่วมในชุมชน | ✓ 1) ความสำคัญที่ทำให้ชุมชนเข้มแข็งมากที่สุด | | | | | ✓ 2) ความพึงพอใจสภาพจริงในปัจจุบันมากที่สุด | | | | | ปัญหา / ข้อเสนอแนะ | |
|-----|--|--|---|---|---|---|---|---|---|---|---|--------------------|--|
| | | ← น้อยที่สุด | | | | | → มากที่สุด | | | | | | |
| | | 1 | 2 | 3 | 4 | 5 | 1 | 2 | 3 | 4 | 5 | | |
| 1 | คนในครอบครัวมีความรัก อ่อน | | | | | | | | | | | | |
| 2 | คนในครอบครัวมีสุขภาพดี | | | | | | | | | | | | |
| 3 | คนในชุมชนสนใจ และใส่ใจในการดูแลสุขภาพตนเอง เช่น ออกกำลังกาย | | | | | | | | | | | | |
| 4 | ชุมชน / หมู่บ้านมีสภาพแวดล้อมดี น่ายู่ | | | | | | | | | | | | |
| 5 | ชุมชน / หมู่บ้านไม่มีปัญหามลพิษ เช่น น้ำเสีย ขยะ มีกลิ่นเหม็นรบกวน | | | | | | | | | | | | |
| 6 | เด็กอ่อน/ ยกจน มีโอกาสเรียนหนังสือ | | | | | | | | | | | | |
| 7 | มีการส่งเสริมให้คนในหมู่บ้านให้แรงงานทำ | | | | | | | | | | | | |
| 8 | ชุมชนปลอดภัยจากยาเสพติด ยาบ้า | | | | | | | | | | | | |
| 9 | มีระบบบริการด้านสุขภาพที่ดี จากสถานอนามัย โรงพยาบาลชุมชน | | | | | | | | | | | | |
| 10 | คนในหมู่บ้านมีส่วนร่วมในการพัฒนาหมู่บ้าน | | | | | | | | | | | | |
| 11 | มีหน่วยงานช่วยพัฒนาชีวิตความเป็นอยู่ของหมู่บ้านอย่างต่อเนื่อง | | | | | | | | | | | | |
| 12 | มีความสามัคคี ช่วยเหลือ พึ่งพากันดี | | | | | | | | | | | | |
| 13 | ท่านมีความสุขและภาคภูมิใจที่อยู่ในชุมชนแห่งนี้ | | | | | | | | | | | | |
| 14 | ท่านคิดจะอยู่ในชุมชนแห่งนี้ต่อไป | | | | | | | | | | | | |

ส่วนที่ 5 ความพึงพอใจต่อลักษณะบริการสุขภาพของหน่วยบริการสุขภาพในชุมชน ในช่วง 1 ปีที่ผ่านมา

คำชี้แจง ท่านมีความพึงพอใจต่อลักษณะบริการสุขภาพของหน่วยบริการแต่ละแห่งในชุมชนของท่านมากน้อยระดับใด โปรดให้คะแนนโดยเขียนเครื่องหมาย ✓ ลงในช่องว่างที่ตรงกับความคิดเห็นของท่านมากที่สุด พร้อมเขียนข้อเสนอแนะบริการที่ต้องการ

หน่วยบริการ ศสมช. = ศูนย์สาธารณสุขมูลฐานชุมชน สอ. = สถานีอนามัย รพช. = โรงพยาบาลชุมชน / โรงพยาบาลระดับอำเภอ
 ความพึงพอใจ 1 = พึงพอใจน้อยที่สุด 2 = พึงพอใจน้อย 3 = พึงพอใจปานกลาง 4 = พึงพอใจมาก 5 = พึงพอใจมากที่สุด

| ข้อ | ลักษณะบริการสุขภาพ | ✓ ความพึงพอใจ ศสมช. | | | | | ✓ ความพึงพอใจ สอ. | | | | | ✓ ความพึงพอใจ รพช. | | | | | ข้อเสนอแนะและ บริการที่ ต้องการ |
|-----|---|---------------------|--|--|--|-----------|-------------------|--|--|--|-----------|--------------------|--|--|--|-----------|---------------------------------------|
| | | น้อยที่สุด | | | | มากที่สุด | น้อยที่สุด | | | | มากที่สุด | น้อยที่สุด | | | | มากที่สุด | |
| 1 | ทีมงานมีมนุษยสัมพันธ์ เป็นกันเอง | | | | | | | | | | | | | | | | |
| 2 | ทีมงาน จัดอบรม ให้กับประชาชนอย่างสม่ำเสมอ | | | | | | | | | | | | | | | | |
| 3 | มีทีมงานที่เข้มแข็ง ทำงานมีประสิทธิภาพ | | | | | | | | | | | | | | | | |
| 4 | สถานที่บริการสะอาด/ เป็นสัดส่วน และมีป้ายแสดงชัดเจน | | | | | | | | | | | | | | | | |
| 5 | สถานบริการที่อยู่ใกล้ เดินทางไป / มา สะดวก | | | | | | | | | | | | | | | | |
| 6 | มีอุปกรณ์ เครื่องมือ เพียงพอ | | | | | | | | | | | | | | | | |
| 7 | มีข้อมูลที่สามารถนำไปแก้ไขปัญหาและพัฒนาสุขภาพประชาชนได้ | | | | | | | | | | | | | | | | |
| 8 | ให้บริการที่จำเป็นและตรงกับความต้องการของประชาชน | | | | | | | | | | | | | | | | |
| 9 | ให้บริการดี มีคุณภาพ | | | | | | | | | | | | | | | | |
| 10 | ให้บริการอย่างเสมอภาค เท่าเทียมกัน | | | | | | | | | | | | | | | | |
| 11 | ให้ความสำคัญกับเรื่องราวร้องทุกข์ของประชาชน | | | | | | | | | | | | | | | | |

M1-T1-D1
 M2-T2-D2
 M3-T3-D3
 M4-T4-D4
 M5-T5-D5
 M6-T6-D6
 M7-T7-D7
 M8-T8-D8
 M9-T9-D9
 M10-T10-D10
 M11-T11-D11

ส่วนที่ 5 ความพึงพอใจต่อลักษณะบริการสุขภาพของหน่วยบริการสุขภาพในชุมชน ในช่วง 1 ปีที่ผ่านมา (ต่อ)

คำชี้แจง ท่านมีความพึงพอใจต่อลักษณะบริการสุขภาพของหน่วยบริการแต่ละแห่งในชุมชนของท่านมากน้อยระดับใด

โปรดให้คะแนนโดยเขียนเครื่องหมาย ✓ ลงในช่องว่างที่ตรงกับความคิดเห็นของท่านมากที่สุด พร้อมเขียนข้อเสนอแนะบริการที่ต้องการ

หน่วยบริการ ศสมข. = ศูนย์สาธารณสุขชุมชน สอ. = สถานีอนามัย รพช. = โรงพยาบาลชุมชน / โรงพยาบาลระดับอำเภอ

ความพึงพอใจ 1 = พึงพอใจน้อยที่สุด 2 = พึงพอใจน้อย 3 = พึงพอใจปานกลาง 4 = พึงพอใจมาก 5 = พึงพอใจมากที่สุด

| ข้อ | ลักษณะบริการสุขภาพ | ✓ ความพึงพอใจ <u>ศสมข.</u> | | | | | ✓ ความพึงพอใจ <u>สอ.</u> | | | | | ✓ ความพึงพอใจ <u>รพช.</u> | | | | | ข้อเสนอแนะ บริการที่ ต้องการ | |
|-----|--|----------------------------|---|---|---|-----------|--------------------------|---|---|---|-----------|---------------------------|---|---|---|-----------|------------------------------------|-------------|
| | | น้อยที่สุด | | | | มากที่สุด | น้อยที่สุด | | | | มากที่สุด | น้อยที่สุด | | | | มากที่สุด | | |
| | | 1 | 2 | 3 | 4 | 5 | 1 | 2 | 3 | 4 | 5 | 1 | 2 | 3 | 4 | 5 | | |
| 12 | มีความคุ้มค่า กับค่าใช้จ่าย | | | | | | | | | | | | | | | | | M12-T12-D12 |
| 13 | มีระบบการส่งต่อไปยังหน่วยบริการขั้นสูงกว่าที่มีประสิทธิภาพ | | | | | | | | | | | | | | | | | M13-T13-D13 |
| 14 | ให้บริการที่ครอบคลุมทั้งในสถานบริการและในชุมชน | | | | | | | | | | | | | | | | | M14-T14-D14 |
| 15 | มีบริการส่งเสริมให้ประชาชนในชุมชนมีส่วนร่วมในการดูแลตนเอง | | | | | | | | | | | | | | | | | M15-T15-D15 |
| 16 | มีบริการต่อเนื่องตั้งแต่เริ่มมีปัญหากันจนปัญหาสิ้นสุด | | | | | | | | | | | | | | | | | M16-T16-D16 |
| 17 | ให้บริการครอบคลุมทั้งทางด้านร่างกาย จิตใจ และสภาพทางสังคม | | | | | | | | | | | | | | | | | M17-T17-D17 |

ส่วนที่ 6 ท่านคิดว่ากลุ่มบุคคลใดที่มีบทบาทโดดเด่นมากที่สุดในการดำเนินงานกิจกรรมสำคัญของระบบสุขภาพชุมชนในหมู่บ้านของท่านในช่วง 1 ปีที่ผ่านมา

คำชี้แจง โปรดให้คะแนนโดยเขียนเครื่องหมาย ✓ ลงในช่องว่างที่ตรงกับความคิดเห็นของท่านมากที่สุด (เลือกเพียง 1 คำตอบเท่านั้น).....

จนท. สอ. = เจ้าหน้าที่สาธารณสุขสถานีอนามัย อบต. = สมาชิก องค์การบริหารส่วนตำบล ผู้นำ = ผู้ใหญ่บ้าน / กำนัน / กรรมการหมู่บ้าน
 อสม. = อาสาสมัครสาธารณสุข กสค. = แกนนำสุขภาพประจำครอบครัว / ประชาชน

หากเป็นบุคคลอื่นๆ ที่ไม่มีในตัวเลือก เช่น ครู/อาจารย์, ผู้สูงอายุในชุมชน, หมอพื้นบ้าน/ หมอสมุนไพร ฯลฯ ขอให้ท่านเขียนลงในช่องอื่นๆ

| ข้อ | กิจกรรมสำคัญ / ประเด็น | ✓ กลุ่มบุคคล | | | | | ข้อเสนอแนะ | |
|-----|--|--------------|------|-------|------|------|------------|------------|
| | | จนท.สอ. | อบต. | ผู้นำ | อสม. | กสค. | | อื่นๆ ระบุ |
| 1 | มีความมุ่งมั่นในการพัฒนาหมู่บ้านมากที่สุด | | | | | | | L1 |
| 2 | นำข้อมูลของหมู่บ้านหรือผลการสำรวจ จปฐ. ปีที่ผ่านมา มาใช้ประโยชน์ | | | | | | | L2 |
| 3 | สำรวจข้อมูลของหมู่บ้าน เช่น ทรัพยากร จปฐ. ผู้ด้อยโอกาส | | | | | | | L3 |
| 4 | การค้นหา หรือระบุปัญหาของหมู่บ้านได้ | | | | | | | L4 |
| 5 | เป็นแกนนำในการกำหนดนโยบายของหมู่บ้าน | | | | | | | L5 |
| 6 | เป็นแกนนำในการวางแผนแก้ไขปัญหาสำคัญของหมู่บ้าน | | | | | | | L6 |
| 7 | เป็นแกนนำหรือเป็นหลักในการแก้ไขปัญหาต่างๆ ของหมู่บ้านของท่าน | | | | | | | L7 |
| 8 | ดำเนินการแก้ไขปัญหาโดยใช้ทรัพยากรในชุมชน | | | | | | | L8 |
| 9 | แก้ปัญหาที่ตรงกับความต้องการของคนในหมู่บ้าน | | | | | | | L9 |
| 10 | ติดตามประเมินผลการดำเนินงานในหมู่บ้านอย่างสม่ำเสมอ | | | | | | | L10 |
| 11 | เป็นแกนนำพัฒนาคนในหมู่บ้าน เช่น ให้ความรู้ ฝึกอาชีพ | | | | | | | L11 |

ส่วนที่ 6 ทำหน้าที่ว่ากลุ่มบุคคลใดที่มีบทบาทโดดเด่นมากที่สุดในการดำเนินงานกิจกรรมสำคัญของระบบสุขภาพชุมชนในหมู่บ้านของท่านในช่วง 1 ปีที่ผ่านมา (ต่อ)

คำชี้แจง โปรดให้คะแนนโดยเขียนเครื่องหมาย ✓ ลงในช่องว่างที่ตรงกับความคิดเห็นของท่านมากที่สุด (เลือกเพียง 1 คำตอบเท่านั้น).....

จนท. สอ. = เจ้าหน้าที่สาธารณสุขสถานีอนามัย อบต. = สมาชิก องค์การบริหารส่วนตำบล ผู้นำ = ผู้ใหญ่บ้าน / กำนัน / กรรมการหมู่บ้าน
 อสม. = อาสาสมัครสาธารณสุข กสค. = แกนนำสุขภาพประจำครอบครัว / ประชาชน
 หากเป็นบุคคลอื่นๆ ที่ไม่มีในตัวเลือก เช่น ครู/ อาจารย์, ผู้สูงอายุในชุมชน, หมอพื้นบ้าน/ หมอสมุนไพร ฯลฯ ขอให้ท่านเขียนลงในช่องอื่นๆ

| ข้อ | กิจกรรมสำคัญ / ประเด็น | ✓ กลุ่มบุคคล | | | | | ข้อเสนอแนะ | |
|-----|---|--------------|------|-------|------|------|------------|------------|
| | | จนท.สอ. | อบต. | ผู้นำ | อสม. | กสค. | | อื่นๆ ระบุ |
| 12 | คำนึงถึงความพึงพอใจ / เสียงส่วนใหญ่ของประชาชนในชุมชน | | | | | | | L12 |
| 13 | ผู้ที่ประชาชนในหมู่บ้านให้ความยอมรับ นับถือ | | | | | | | L13 |
| 14 | ผู้ที่ประชาชนในหมู่บ้านให้ความร่วมมือมากที่สุด | | | | | | | L14 |
| 15 | เป็นแกนนำปฏิบัติตามเกณฑ์ หมู่บ้านสุขภาพดีถ้วนหน้า 45 ข้อ | | | | | | | L15 |
| 16 | ผู้ที่ได้รับประโยชน์จากการดำเนินงานหมู่บ้านสุขภาพดีถ้วนหน้า | | | | | | | L16 |

ส่วนที่ 7 **ความคิดเห็นและข้อเสนอแนะเพิ่มเติม**

คำชี้แจง : กรุณาแสดงความคิดเห็นต่อการดำเนินงานสาธารณสุขในระบบสุขภาพชุมชนในช่วง 1 ปี ที่ผ่านมา ในด้านต่อไปนี้

โปรดเขียนเครื่องหมาย ✓ ลงใน หน้าข้อความที่ตรงกับความคิดเห็นของคุณและ เติมข้อความแสดงความคิดเห็นเพิ่มเติม

1. ท่านทราบหรือไม่ว่าหมู่บ้านของท่านผ่านเกณฑ์วัด หมู่บ้านสุขภาพดีถ้วนหน้าอย่างยั่งยืน (ปกถ. เพื่อ สดถ.ย.) แบบใหม่ 45 จำนวนกี่ตัววัด

1. ไม่ทราบ 2. ทราบ ผ่าน จำนวน ตัววัด

2. ท่านทราบหรือไม่ว่าหมู่บ้านของท่านเคยเข้าวัด หมู่บ้านสุขภาพดีถ้วนหน้าอย่างยั่งยืน (ปกถ. เพื่อ สดถ.ย.) เรืองใด

1. ไม่ทราบ 2. ทราบ ตก จำนวน ตัววัด

3. บทบาทของท่านในการดำเนินงานหมู่บ้านสุขภาพดีถ้วนหน้าอย่างยั่งยืน (ปกถ. เพื่อ สดถ.ย.) มีด้านใดบ้าง (ตอบได้มากกว่า 1 ข้อ)

1. การสำรวจข้อมูลตามตัววัดครอบครัวและชุมชนสุขภาพดี 45 ตัววัด 2. การวางแผนแก้ไขปัญหาของหมู่บ้าน

3. การดำเนินงานร่วมกับจตุรมิตรและเจ้าหน้าที่ 4. การติดตามประเมินผลการทำงาน

5. การประสานงานกับเจ้าหน้าที่ อบต. ชาวบ้าน 6. อื่นๆ (โปรดระบุ)

4. ท่านรู้สึกอย่างไรกับภาระงานในบทบาทหน้าที่ อสม. ที่ท่านปฏิบัติอยู่ในปัจจุบัน (ตอบเพียง 1 ข้อที่ตรงกับใจท่านที่สุด)

1. ไม่อยากทำงาน อสม. ต่อ เหตุผล.....

2. รู้สึกเครียด เหตุผล.....

3. รู้สึกกังวลใจ เหตุผล.....

4. รู้สึกดีที่ได้ทำสิ่งมีประโยชน์ เหตุผล.....

5. รู้สึกภาคภูมิใจมาก เหตุผล.....

5. ท่านรู้สึกอย่างไรกับผลงานที่เกิดขึ้นจากการปฏิบัติงานของท่าน (ตอบเพียง 1 ข้อ ที่ตรงกับผลงานที่เกิดขึ้นจริง)

1. ผลงานดีมาก เนื่องจาก

2. ผลงานต่ำกว่าเป้าหมายที่ตั้งไว้ เล็กน้อย เนื่องจาก.....

3. ผลงานตรงตามเป้าหมายที่ตั้งไว้ เนื่องจาก.....

4. ผลงานมากกว่าเป้าหมายที่ตั้งไว้ เล็กน้อย เนื่องจาก.....

5. ผลงานดีเกินคาด เนื่องจาก.....

สำหรับผู้วิจัย

PASS 1

FAIL 1

ROLE1-6

WORK

RESULT

| | | |
|----------------|--|-----------|
| สำหรับผู้วิจัย | <p>6. ท่านคิดว่าปัจจัยใดที่จะทำให้โครงการหมู่บ้านสุขภาพดีถ้วนหน้าอย่างยั่งยืนสำเร็จได้ (ตอบได้มากกว่า 1 ข้อ)</p> <p><input type="checkbox"/> 1. ได้รับเงินรางวัล</p> <p><input type="checkbox"/> 2. การติดตามประเมินผลอย่างสม่ำเสมอของ เจ้าหน้าที่</p> <p><input type="checkbox"/> 3. ได้รับป้ายประกาศหมู่บ้าน สดถ.ย.</p> <p><input type="checkbox"/> 4. การฝึกอบรมให้ อสม. ได้เรียนรู้และพัฒนาตนเอง อย่างสม่ำเสมอ</p> <p><input type="checkbox"/> 5. การทำเวทีประชาคมสุขภาพในหมู่บ้าน</p> <p><input type="checkbox"/> 6. อื่นๆ (โปรดระบุ)</p> | CSF 1-6 |
| PROB 1-6 | <p>7. ปัญหาและอุปสรรคในการปฏิบัติงานหมู่บ้านสุขภาพดีถ้วนหน้าอย่างยั่งยืน (ปกถ. เพื่อ สดถ.ย) (ตอบได้มากกว่า 1 ข้อ)</p> <p><input type="checkbox"/> 1. ขาดการสนับสนุนด้านการฝึกอบรมให้กับ อสม</p> <p><input type="checkbox"/> 2. ขาดการสนับสนุนงบประมาณ</p> <p><input type="checkbox"/> 3. ขาดสื่อในการประชาสัมพันธ์ให้ชาวบ้านทราบ</p> <p><input type="checkbox"/> 4. อสม.และกลุ่มผู้นำชุมชน ขาดความสามัคคี</p> <p><input type="checkbox"/> 5. ขาดความร่วมมือจากประชาชนในชุมชน</p> <p><input type="checkbox"/> 6. อื่นๆ (โปรดระบุ)</p> | PROB 1-6 |
| PAR 1-6 | <p>8. ท่านคิดว่าเหตุผลข้อใดที่ทำให้ประชาชนให้ความร่วมมือในการร่วมกิจกรรมในชุมชนอย่างต่อเนื่อง / ยั่งยืน (ตอบได้มากกว่า 1 ข้อ)</p> <p><input type="checkbox"/> 1. เป็นกิจกรรมที่ประชาชนให้ความสนใจ</p> <p><input type="checkbox"/> 2. เป็นกิจกรรมที่ทำตรงกับปัญหาหรือความต้องการของชาวบ้าน</p> <p><input type="checkbox"/> 3. ประชาชนมีความศรัทธาในตัวผู้นำกิจกรรม</p> <p><input type="checkbox"/> 4. เป็นกิจกรรมที่แสดงความรักภักดีต่อในหลวง / ราชนินี หรือเพื่อพระองค์อื่น</p> <p><input type="checkbox"/> 5. เป็นกิจกรรมที่ต้องทำตามคำสั่งจากรัฐ</p> <p><input type="checkbox"/> 6. อื่นๆ (โปรดระบุ)</p> | PAR 1-6 |
| RELATION | <p>9. ความสัมพันธ์ระหว่าง เจ้าหน้าที่สาธารณสุข / ผู้นำชุมชน / อบต. / อาสาสมัครอื่นๆ เช่น อสว. อสร. กสค. กับ อสม. ในหมู่บ้านของท่านเป็นอย่างไร</p> <p><input type="checkbox"/> 1. มีความสัมพันธ์ที่ดีต่อกัน</p> <p><input type="checkbox"/> 2. มีปัญหาขัดแย้งกัน</p> <p><input type="checkbox"/> 3. ไม่ทราบ</p> <p><input type="checkbox"/> 4. อื่นๆ (โปรดระบุ)</p> | RELATION |
| PR | <p>10. ท่านคิดว่าชาวบ้านในหมู่บ้านรู้จักศูนย์สุขภาพชุมชนดีหรือไม่</p> <p><input type="checkbox"/> 1. รู้จัก</p> <p><input type="checkbox"/> 2. ไม่รู้จัก</p> <p><input type="checkbox"/> 3. เพราะเหตุใด (โปรดระบุ)</p> | PR |
| EXP / GSE | <p>11. ท่านเคยไปใช้บริการที่ศูนย์สุขภาพชุมชนที่ท่านขึ้นทะเบียนไว้หรือไม่ หากเคยใช้บริการที่ได้รับเป็นอย่างไร</p> <p><input type="checkbox"/> 1. ไม่เคย</p> <p><input type="checkbox"/> 2. เคย บริการเป็นอย่างดี</p> <p><input type="checkbox"/> 3. ไม่ดี เหตุผลอื่นๆ ใด (โปรดระบุ)</p> | EXP / GSE |
| INCRE | <p>12. ในภาพรวมท่านคิดว่าหลังมีนโยบาย "30 บาท รักษาทุกโรค" บริการด้านสุขภาพที่ได้รับจาก สถานีนอนามัย / โรงพยาบาลชุมชน ดีขึ้นกว่าเดิมหรือไม่</p> <p><input type="checkbox"/> 1. ดีขึ้น</p> <p><input type="checkbox"/> 2. ไม่ดีขึ้น</p> <p><input type="checkbox"/> 3. เพราะเหตุใด (โปรดระบุ)</p> | INCRE |
| CP | <p>13. ท่านต้องการมีส่วนร่วมในการปฏิบัติกิจกรรมของศูนย์สุขภาพชุมชนหรือไม่</p> <p><input type="checkbox"/> 1. ต้องการ</p> <p><input type="checkbox"/> 2. ไม่ต้องการ</p> <p><input type="checkbox"/> 3. เพราะเหตุใด (โปรดระบุ)</p> | CP |



ภาคผนวก ข.

แบบสอบถามความคิดเห็นเจ้าหน้าที่สาธารณสุข

ศูนย์วิทยทรัพยากร
จุฬาลงกรณ์มหาวิทยาลัย

เรียน เจ้าหน้าที่สำนักงานสาธารณสุข

คำชี้แจง ขอความกรุณาให้ท่าน แสดงความคิดเห็นเกี่ยวกับงานสาธารณสุขมูลฐาน "โครงการสุขภาพดีถ้วนหน้าอย่างยั่งยืน ในจังหวัดนครราชสีมา" ในเรื่องต่อไปนี้

1. ท่านคิดว่าในอำเภอของท่านมีเจ้าหน้าที่สาธารณสุข ที่มีความตั้งใจทำงานด้านสาธารณสุข อย่างจริงจัง มีมากน้อยเพียงใดเมื่อประมาณการเป็นร้อยละ (โปรดใส่เครื่องหมาย ✓ ลงใน ○)
 1. ○ 0-20% 2. ○ 21-40% 3. ○ 41-60% 4. ○ 61-80% 5. ○ 81-100%

2. ท่านคิดว่าในอำเภอของท่านมีอาสาสมัครสาธารณสุข (อสม.) ที่มีความตั้งใจทำงานด้านสาธารณสุข อย่างจริงจัง มีมากน้อยเพียงใดเมื่อประมาณการเป็นร้อยละ (โปรดใส่เครื่องหมาย ✓ ลงใน ○)
 1. ○ 0-20% 2. ○ 21-40% 3. ○ 41-60% 4. ○ 61-80% 5. ○ 81-100%

3. ท่านคิดว่าโครงการสุขภาพดีถ้วนหน้าในจังหวัดนครราชสีมาจะมีความยั่งยืนหรือไม่ เพราะเหตุใด

4. ท่านคิดว่าปัจจัยใดที่จะทำให้งาน สดถ. ย ในจังหวัดนครราชสีมาประสบความสำเร็จ

5. ท่านคิดว่าปัญหาและอุปสรรคการดำเนินงาน สดถ. ย ในจังหวัดนครราชสีมาคืออะไร

6. ข้อเสนอแนะเพิ่มเติมเกี่ยวกับการดำเนินงานสาธารณสุขมูลฐานในปัจจุบัน

😊♥ ขอขอบคุณทุกท่านที่ได้มีส่วนร่วมในการพัฒนาระบบสุขภาพชุมชน ♥😊
 ในจังหวัดนครราชสีมา

สรุป แบบสอบถามแสดงความคิดเห็นของเจ้าหน้าที่สาธารณสุขอำเภอ และเจ้าหน้าที่สถานีอนามัย
ในพื้นที่ 9 อำเภอที่ทำการศึกษา รวมทั้งสิ้นจำนวน 40 คน

ตารางภาคผนวก ข.1 จำนวนและร้อยละของเจ้าหน้าที่สาธารณสุข ที่แสดงความคิดเห็นเกี่ยวกับ
ระดับความตั้งใจทำงานด้านสาธารณสุขของเจ้าหน้าที่สาธารณสุข ในอำเภอ
(จำนวนผู้ตอบ 40 จาก 40 คน)

| | ระดับความตั้งใจทำงานด้านสาธารณสุขของเจ้า หน้าที่สาธารณสุข | จำนวน | ร้อยละ |
|---|--|-------|--------|
| 1 | ประมาณ 0 - 20 % | 0 | 0.0 |
| 2 | ประมาณ 21 - 40 % | 1 | 2.5 |
| 3 | ประมาณ 41 - 60 % | 7 | 17.5 |
| 4 | ประมาณ 61 - 80 % | 15 | 37.5 |
| 5 | ประมาณ 80 - 100 % | 17 | 42.5 |
| | รวม | 40 | 100.0 |

ตารางภาคผนวก ข.2 จำนวนและร้อยละของเจ้าหน้าที่สาธารณสุข ที่แสดงความคิดเห็นเกี่ยวกับ
ระดับความตั้งใจทำงานด้านสาธารณสุขของอาสาสมัครสาธารณสุขในอำเภอ
(จำนวนผู้ตอบ 40 จาก 40 คน)

| | ระดับความตั้งใจทำงานด้านสาธารณสุขของ อสม. | จำนวน | ร้อยละ |
|---|---|-------|--------|
| 1 | ประมาณ 0 - 20 % | 1 | 2.5 |
| 2 | ประมาณ 21 - 40 % | 3 | 7.5 |
| 3 | ประมาณ 41 - 60 % | 15 | 37.5 |
| 4 | ประมาณ 61 - 80 % | 16 | 40.0 |
| 5 | ประมาณ 80 - 100 % | 5 | 12.5 |
| | รวม | 40 | 100.0 |

ตารางภาคผนวก ข.3 จำนวนและร้อยละของเจ้าหน้าที่สาธารณสุข ที่แสดงความคิดเห็นเกี่ยวกับความยั่งยืน ของโครงการสุขภาพดีถ้วนหน้าในจังหวัดนครราชสีมา (จำนวนผู้ตอบ 38 จาก 40 คน) ตอบได้มากกว่า 1 ข้อ

| ความยั่งยืน ของโครงการสุขภาพดีถ้วนหน้า | | จำนวน | ร้อยละ |
|--|---|-----------|-------------|
| 1 | ไม่ยั่งยืน | 22 | 57.9 |
| | กิจกรรมเป็นนามธรรมและมีมากเกินไป ไม่เหมาะกับวิถีชีวิตของชาวบ้าน | 7 | 18.4 |
| | ประชาชนไม่ให้ความร่วมมือ ไม่ได้เป็นผู้ริเริ่มกิจกรรมเอง | 4 | 10.5 |
| | ประชาชนให้ความสำคัญกับเรื่องปากท้องมากกว่า | 4 | 10.5 |
| | ควรทำอย่างค่อยเป็นค่อยไป ไม่ควรเร่งรัดดำเนินงาน | 3 | 7.9 |
| | เจ้าหน้าที่เบื่อกว่า ไม่เห็นด้วย เพราะเป็นคำสั่งจากเบื้องบน แต่ไม่ตรงกับความต้องการของประชาชน | 3 | 7.9 |
| | เป็นนโยบายของ สสจ. ที่มีผลต่อความดี ความชอบทำให้ จนท. เครียด | 2 | 5.3 |
| | หน่วยงานอื่นๆ ไม่รวมกิจกรรมอย่างจริงจัง | 2 | 5.3 |
| 2 | ยั่งยืน | 16 | 42.1 |
| | เป็นประโยชน์ต่อประชาชนอย่างแท้จริง | 10 | 26.3 |
| | มีการวางระบบที่ดี ชัดเจน | 4 | 10.5 |
| | ถ้ากิจกรรมดำเนินอย่างต่อเนื่องจะยั่งยืน | 2 | 5.3 |
| | มีการระดมความร่วมมือขององค์กรต่างๆ | 2 | 5.3 |

ตารางภาคผนวก ข.4 จำนวนและร้อยละของเจ้าหน้าที่สาธารณสุข ที่แสดงความคิดเห็นเกี่ยวกับปัจจัยที่จะทำให้งาน สดถ. ย ในจังหวัดนครราชสีมาประสบความสำเร็จ (จำนวนผู้ตอบ 37 จาก 40 คน) ตอบได้มากกว่า 1 ข้อ

| ปัจจัยที่จะทำให้งาน สดถ. ย ประสบความสำเร็จ | | จำนวน | ร้อยละ |
|--|---|-------|--------|
| 1 | เจ้าหน้าที่ มีความตั้งใจ ทำงานต่อเนื่องสม่ำเสมอ | 13 | 35.1 |
| 2 | ประชาชนต้องเป็นผู้ริเริ่มและดำเนินการเอง | 12 | 32.4 |
| 3 | ความร่วมมือของประชาชน | 8 | 21.6 |
| 4 | การระดมความร่วมมือจากหน่วยงานอื่น ทั้งด้านเศรษฐกิจ การศึกษา สังคม และด้านสุขภาพ | 8 | 21.6 |
| 5 | ควรมีค่าตอบแทนให้เจ้าหน้าที่ และ อสม. ที่ทำงานเพื่อเป็นขวัญกำลังใจ | 6 | 16.2 |
| 6 | ผู้บริหารต้องเห็นความสำคัญและให้ความสนใจ | 4 | 10.8 |
| 7 | กิจกรรมเป็นนามธรรมแต่มีตัวชี้วัดที่ชัดเจน | 3 | 8.1 |
| 8 | ควรปรับกิจกรรมให้เหมาะสมกับวิถีชีวิตของชาวบ้าน | 3 | 8.1 |
| 9 | มีวัสดุ อุปกรณ์ ที่พร้อม และเพียงพอ | 1 | 2.7 |

ตารางภาคผนวก ข.5 จำนวนและร้อยละของเจ้าหน้าที่สาธารณสุข ที่แสดงความคิดเห็นเกี่ยวกับ
ปัญหาและอุปสรรคการดำเนินงาน สดถ. ย ในจังหวัดนครราชสีมา
(จำนวนผู้ตอบ 33 จาก 40คน) ตอบได้มากกว่า 1 ข้อ

| | ปัญหาและอุปสรรคการดำเนินงาน สดถ. ย | จำนวน | ร้อยละ |
|----|---|-------|--------|
| 1 | ประชาชน เบื่อ ไม่ให้ความร่วมมือ เพราะกิจกรรมไม่ต่อเนื่อง | 12 | 36.4 |
| 2 | การประเมินมีเกณฑ์มากเกินไป ควรดูผลงาน สภาวะสุขภาพ ความพึงพอใจของประชาชน ไม่ใช่ดูที่ทะเบียนเพียงอย่างเดียว | 9 | 27.2 |
| 3 | เจ้าหน้าที่ มีงานมาก เครียด กตัญ | 8 | 24.2 |
| 4 | งบประมาณน้อย การเบิกจ่ายล่าช้า ไม่ทันต่อการดำเนินงาน | 6 | 18.1 |
| 5 | เจ้าหน้าที่น้อย มีจำนวนไม่เพียงพอ | 5 | 15.5 |
| 6 | เจ้าหน้าที่ทำงานแทน อสม. | 4 | 12.1 |
| 7 | หน่วยงานอื่นๆ ไม่ให้ความร่วมมือ | 4 | 12.1 |
| 8 | ประชาชนเห็นว่าไม่สำคัญ ไม่ร่วมกิจกรรม | 4 | 12.1 |
| 9 | ขาดข้อมูลความต้องการของชุมชนเป็นฐานในการดำเนินงาน | 2 | 6.0 |
| 10 | ขาดการประชาสัมพันธ์ | 2 | 6.0 |
| 11 | ขาดวัสดุ อุปกรณ์ในการดำเนินงาน | 1 | 3.0 |

ตารางภาคผนวก ข.6 จำนวนและร้อยละของเจ้าหน้าที่สาธารณสุข ที่แสดงความคิดเห็นเกี่ยวกับข้อ
เสนอแนะเพิ่มเติมเกี่ยวกับการดำเนินงานสาธารณสุขมูลฐานในปัจจุบัน
(จำนวนผู้ตอบ 24 จาก 40คน) ตอบได้มากกว่า 1 ข้อ

| | ข้อเสนอแนะเกี่ยวกับการดำเนินงานสาธารณสุขมูลฐานในปัจจุบัน | จำนวน | ร้อยละ |
|---|---|-------|--------|
| 1 | การระดมความร่วมมือจากหน่วยงานอื่น ทั้งด้านเศรษฐกิจ การศึกษา สังคม และด้านสุขภาพ | 10 | 41.6 |
| 2 | เจ้าหน้าที่ เครียดไม่มีความสุขในการทำงานเพราะต้องเร่งรัดผลงาน | 6 | 25.0 |
| 3 | ความร่วมมือของประชาชน | 5 | 20.8 |
| 4 | ประชาชนต้องเป็นผู้ริเริ่มและดำเนินการเอง | 4 | 16.7 |
| 5 | ควร เพิ่มงบประมาณ และให้ อสม. เป็นผู้บริหารจัดการเงิน 7500 บาทเอง | 3 | 12.5 |
| 6 | กิจกรรมเป็นนามธรรมแต่มีตัวชี้วัดที่ชัดเจน และควรปรับกิจกรรมให้เหมาะสมกับวิถีชีวิตของชาวบ้านในแต่ละพื้นที่ | 3 | 12.5 |



ภาคผนวก ค.

การวิเคราะห์ข้อมูลเพิ่มเติม

ศูนย์วิทยทรัพยากร
จุฬาลงกรณ์มหาวิทยาลัย

การวิเคราะห์ข้อมูลเพิ่มเติม

ประกอบด้วย

- ส่วนที่ 1 งานสาธารณสุขมูลฐาน
- ส่วนที่ 2 งานบริการสุขภาพระดับปฐมภูมิ
- ส่วนที่ 3 สภาพความเป็นอยู่และการมีส่วนร่วมในชุมชน
(ส่วนที่ 4 ของแบบสอบถาม)
- ส่วนที่ 4 ความพึงพอใจต่อลักษณะบริการสุขภาพของหน่วยบริการสุขภาพในชุมชน
(ส่วนที่ 5 ของแบบสอบถาม)
- ส่วนที่ 5 กลุ่มบุคคลที่มีบทบาทโดดเด่นในการดำเนินกิจกรรมสำคัญในระบบสุขภาพ
ชุมชนในหมู่บ้าน (ส่วนที่ 6 ของแบบสอบถาม)

ศูนย์วิทยทรัพยากร
จุฬาลงกรณ์มหาวิทยาลัย

ส่วนที่ 1 งานสาธารณสุขมูลฐาน

1. การเปรียบเทียบความแตกต่างของความคิดเห็นระหว่างการให้ความสำคัญ และการมีส่วนร่วมในการปฏิบัติกิจกรรมสำคัญงานสาธารณสุขมูลฐาน

ตารางภาคผนวก ค.1 ความแตกต่างของการให้ความสำคัญ และการมีส่วนร่วมในการปฏิบัติงาน จำแนกตามกิจกรรมงานสาธารณสุขมูลฐานรายข้อเรียงลำดับตามร้อยละการให้ความสำคัญจากมากไปน้อย

| ลำดับที่ | หมวด... | ข้อที่ | กิจกรรมสำคัญงานสาธารณสุขมูลฐาน | ร้อยละ** (มาก + มากที่สุด) | |
|----------|---------|--------|---|-------------------------------|---------------|
| | | | | การให้ความสำคัญ | การมีส่วนร่วม |
| 1 | Hea | 4 | เด็กแรกเกิดถึง 1 ปีได้รับการฉีดวัคซีนป้องกันโรคครบ | 91.20 | 81.60 |
| 2 | San | 14 | นำสุนัขที่เลี้ยงไว้ไปฉีดวัคซีนป้องกันโรคพิษสุนัขบ้า | 90.65 | 86.49 |
| 3 | San | 15 | กำจัดลูกน้ำยุงลายในบ้านและบริเวณบ้านอย่างสม่ำเสมอ | 90.57 | 89.09 |
| 4 | Hea | 8 | เด็กอายุ 6 – 12 ปีได้รับการฉีดวัคซีนป้องกันโรคครบ | 90.24 | 82.43 |
| 5 | San | 16 | มีน้ำสะอาดสำหรับดื่มและบริโภคตลอดปี | 89.52 | 86.79 |
| 6 | Edu | 23 | ส่งเสริมให้เด็กได้เรียนระดับประถมศึกษา ป.1 – ป.6 | 89.17 | 78.88 |
| 7 | Hea | 1 | หญิงตั้งครรภ์ได้รับการดูแลก่อนคลอดและฉีดวัคซีนครบ | 87.98 | 74.90 |
| 8 | Hea | 2 | หญิงที่คลอดลูกได้รับการทำคลอดและดูแลหลังคลอด | 87.16 | 74.55 |
| 9 | Cul | 29 | ผู้สูงอายุและผู้พิการได้รับการดูแลจากคนในครอบครัว | 86.70 | 77.86 |
| 10 | Cul | 30 | มีกิจกรรมทางศาสนา / ประเพณี / วัฒนธรรมในท้องถิ่น | 86.68 | 82.78 |
| 11 | San | 21 | ปลูกฝังให้ครอบครัวมีความรัก ความอบอุ่น | 86.07 | 81.50 |
| 12 | Hea | 12 | คู่สมรสที่มีภรรยาอายุ 15 ถึง 44 ปีได้รับการคุมกำเนิด | 85.63 | 80.27 |
| 13 | Hea | 10 | คนในครัวเรือนมีความรู้ในการใช้ยาที่ถูกต้องเหมาะสม | 85.53 | 77.72 |
| 14 | Hea | 6 | เด็กแรกเกิดถึง 5 ปี ได้กินอาหารอย่างเหมาะสมเพียงพอ | 85.12 | 75.10 |
| 15 | Edu | 24 | ส่งเสริมให้เด็กได้เรียนระดับมัธยมศึกษา ม. 1 ถึง ม.6 | 84.57 | 73.98 |
| 16 | Dev | 33 | ชุมชนมีความเข้มแข็ง | 83.94 | 80.52 |
| 17 | Hea | 5 | เด็กแรกเกิดได้กินนมแม่ 4 เดือนติดต่อกัน | 83.22 | 71.40 |
| 18 | | 17 | มีการจัดบ้านเรือนและบริเวณบ้านเป็นระเบียบถูกสุขลักษณะ | 82.95 | 78.02 |

ตารางภาคผนวก ค.1 ความแตกต่างของการให้ความสำคัญ และการมีส่วนร่วมในการปฏิบัติงาน จำแนกตามกิจกรรมงานสาธารณสุขมูลฐานรายชื่อเรียงลำดับตามร้อยละการให้ความสำคัญจากมากไปน้อย (ต่อ)

| ลำดับที่ | หมวด ... | ข้อที่ | กิจกรรมสำคัญงานสาธารณสุขมูลฐาน | ร้อยละ** | |
|----------|----------|--------|---|-------------------|------------------|
| | | | | (มาก + มากที่สุด) | |
| | | | | การให้ความสำคัญ | การมีส่วนร่วมรวม |
| 19 | Hea | 9 | ทุกคนในครัวเรือนได้กินอาหารที่มีคุณภาพได้ตามมาตรฐาน | 82.94 | 74.98 |
| 20 | Hea | 3 | เด็กแรกเกิดมีน้ำหนักไม่ต่ำกว่า 2,500 กรัม | 82.73 | 70.68 |
| 21 | Dev | 32 | คนในชุมชนร่วมทำกิจกรรมสาธารณะของชุมชนหรือหมู่บ้าน | 82.26 | 79.89 |
| 22 | Hea | 7 | เด็กอายุ 6 ถึง 15 ปี ได้กินอาหารอย่างถูกต้องครบถ้วน | 81.37 | 74.19 |
| 23 | Hea | 13 | คนอายุ 35 ปีขึ้นไป ได้รับการตรวจสุขภาพประจำปี | 80.86 | 73.16 |
| 24 | San | 20 | มีความปลอดภัยในชีวิตและทรัพย์สิน | 80.29 | 74.60 |
| 25 | Edu | 22 | ได้รับรู้ข้อมูลข่าวสารที่เป็นประโยชน์อย่างน้อยสัปดาห์ละ 5 ครั้ง | 80.24 | 73.54 |
| 26 | Hea | 11 | มีความรู้เรื่องสุขภาพช่องปาก / ฟันและเหงือกที่ถูกต้อง | 80.21 | 69.17 |
| 27 | Dev | 31 | ในหมู่บ้าน ตำบลมีการรวมกลุ่มของชาวบ้านเป็นประชาคมหรือชมรม | 80.20 | 76.19 |
| 28 | Cul | 27 | คนในชุมชนปลอดภัยเสพติด ยาบ้า | 80.13 | 71.63 |
| 29 | San | 18 | ไม่ถูกรบกวนจากมลพิษ | 79.81 | 76.19 |
| 30 | San | 19 | มีการป้องกันอุบัติเหตุอย่างถูกวิธี | 77.83 | 73.07 |
| 31 | Cul | 28 | คนในชุมชนไม่ติดบุหรี่ ไม่ติดสุรา | 72.79 | 59.33 |
| 32 | Eco | 25 | เด็กที่ไม่ได้เรียนได้รับการฝึกอาชีพ | 67.90 | 50.87 |
| 33 | Eco | 26 | คนอายุ 18 -60 ปีมีงานทำ หรือมีรายได้ | 66.67 | 50.08 |

* เรียงลำดับตามกิจกรรมที่มีความสำคัญจากมากไปน้อย

** ร้อยละของกิจกรรมที่มีระดับมากกว่าระดับมากที่สุด

*** หมวด Hea หมายถึง หมวดสุขภาพดี San หมายถึง หมวดมีบ้านอาศัย
Edu หมายถึง หมวดฝึกฝนการศึกษา Eco หมายถึง หมวดรายได้ก้าวหน้า
Cul หมายถึง ปลุกฝังค่านิยมไทย Dev หมายถึง หมวดร่วมใจพัฒนา

2. การเปรียบเทียบคะแนนเฉลี่ยความคิดเห็นด้านการให้ความสำคัญ และการมีส่วนร่วม
ในงานสาธารณสุขมูลฐาน ระหว่างตำบลที่ไม่ผ่าน และผ่านเกณฑ์สุขภาพดีถ้วนหน้าอย่างยั่งยืน

2.1 การเปรียบเทียบคะแนนเฉลี่ยการให้ความสำคัญ ระหว่างตำบลที่ไม่ผ่าน และผ่าน
เกณฑ์สุขภาพดีถ้วนหน้าอย่างยั่งยืน

ตารางภาคผนวก ค.2 เปรียบเทียบความแตกต่างระหว่างคะแนนเฉลี่ยการให้ความสำคัญ ระหว่างตำบลที่ไม่
ผ่าน และผ่านเกณฑ์สุขภาพดีถ้วนหน้าอย่างยั่งยืน เรียงตามคะแนนความสำคัญ
ของกิจกรรมรายชื่อ

| ลำดับ ที่ | หมวด ... | ข้อ ที่ | กิจกรรมสำคัญงานสาธารณสุขมูลฐาน | คะแนนเฉลี่ย | | ผล ต่าง ค่า เฉลี่ย | p-value ^a |
|--------------|-------------|------------|---|----------------------------------|------------------|-----------------------------|-----------------------|
| | | | | ความสำคัญ ไม่ผ่าน (n= 638) | ผ่าน (n= 625) | | |
| 1 | Hea | 4 | เด็กแรกเกิดถึง 1 ปีได้รับการฉีดวัคซีนป้องกัน โรคครบ | 4.70 | 4.45 | 0.25 | <0.001 ^{***} |
| 2 | Hea | 8 | เด็กอายุ 6 ถึง 12 ปี ได้รับการฉีดวัคซีนป้อง กันโรคครบ | 4.62 | 4.37 | 0.25 | <0.001 ^{***} |
| 3 | San | 15 | กำจัดลูกน้ำยุงลายในบ้านและบริเวณบ้านอย่าง สม่ำเสมอ | 4.61 | 4.37 | 0.24 | <0.001 ^{***} |
| 4 | San | 14 | นำสุนัขที่เลี้ยงไว้ไปฉีดวัคซีนป้องกันโรคพิษ สุนัขบ้า | 4.60 | 4.45 | 0.15 | <0.001 ^{***} |
| 5 | Hea | 1 | หญิงตั้งครรภ์ได้รับการดูแลก่อนคลอดและฉีด วัคซีนครบ | 4.58 | 4.32 | 0.26 | <0.001 ^{***} |
| 6 | Hea | 2 | หญิงที่คลอดลูกได้รับการทำคลอดและดูแล หลังคลอด | 4.54 | 4.29 | 0.25 | <0.001 ^{***} |
| 7 | San | 16 | มีน้ำสะอาดสำหรับดื่มและบริโภคตลอดปี | 4.54 | 4.36 | 0.18 | <0.001 ^{***} |
| 8 | Hea | 12 | คู่สมรสที่มีภรรยาอายุ 15 ถึง 44 ปีได้รับ บริการคุมกำเนิด | 4.52 | 4.29 | 0.23 | <0.001 ^{***} |
| 9 | Edu | 23 | ส่งเสริมให้เด็กได้เรียนระดับประถมศึกษา ป. 1 ถึง ป.6 | 4.48 | 4.43 | 0.05 | 0.296 |
| 10 | Hea | 10 | คนในครัวเรือนมีความรู้ในการใช้ยาที่ถูกต้อง เหมาะสม | 4.47 | 4.33 | 0.14 | 0.002 ^{**} |
| 11 | Hea | 6 | เด็กแรกเกิดถึง 5 ปี ได้กินอาหารอย่างเหมาะ สมและเพียงพอ | 4.46 | 4.17 | 0.29 | <0.001 ^{***} |
| 12 | San | 21 | ปลูกฝังให้ครอบครัวมีความรัก ความอบอุ่น | 4.46 | 4.32 | 0.14 | 0.003 ^{**} |

ตารางภาคผนวก ค.2 เปรียบเทียบความแตกต่างระหว่างคะแนนเฉลี่ยการให้ความสำคัญ ระหว่างตำบลที่ไม่ผ่าน และผ่านเกณฑ์สุขภาพดีถ้วนหน้าอย่างยั่งยืน เรียงตามคะแนนความสำคัญของกิจกรรมรายชื่อ(ต่อ)

| ลำดับ ที่ | หมวด ... | ข้อ ที่ | กิจกรรมสำคัญงานสาธารณสุขมูลฐาน | คะแนนเฉลี่ย | | ผล ต่าง ค่า เฉลี่ย | p-value ^a |
|--------------|-------------|------------|---|----------------------|-------------------|-----------------------------|-----------------------|
| | | | | ความสำคัญ | | | |
| | | | | ไม่ผ่าน (n= 638) | ผ่าน (n= 625) | | |
| 13 | Hea | 3 | เด็กแรกเกิดมีน้ำหนักไม่ต่ำกว่า 2,500 กรัม | 4.45 | 4.20 | 0.25 | <0.001 ^{***} |
| 14 | Cul | 29 | ผู้สูงอายุและผู้พิการได้รับการดูแลจากคนในครอบครัว | 4.44 | 4.24 | 0.20 | <0.001 ^{***} |
| 15 | Cul | 30 | มีกิจกรรมทางศาสนา / ประเพณี / วัฒนธรรมในท้องถิ่น | 4.44 | 4.28 | 0.16 | <0.001 ^{***} |
| 16 | San | 17 | มีการจัดบ้านเรือนและบริเวณถูกสุขลักษณะ | 4.42 | 4.13 | 0.29 | <0.001 ^{***} |
| 17 | Hea | 5 | เด็กแรกเกิดได้กินนมแม่ 4 เดือนติดต่อกัน | 4.41 | 4.21 | 0.20 | <0.001 ^{***} |
| 18 | Hea | 7 | เด็กอายุ 6 ถึง 15 ปี ได้กินอาหารอย่างถูกต้องครบถ้วน | 4.40 | 4.15 | 0.25 | <0.001 ^{***} |
| 9 | Edu | 24 | ส่งเสริมให้เด็กได้เรียนระดับมัธยมศึกษา ม. 1 ถึง ม.6 | 4.4 | 4.17 | 0.23 | <0.001 ^{***} |
| 20 | Dev | 33 | ชุมชนมีความเข้มแข็ง | 4.40 | 4.20 | 0.20 | <0.001 ^{***} |
| 21 | Hea | 13 | คนอายุ 35 ปีขึ้นไป ได้รับการตรวจสุขภาพประจำปี | 4.39 | 4.22 | 0.17 | 0.001 ^{**} |
| 22 | Hea | 9 | ทุกคนในครัวเรือนได้กินอาหารที่มีคุณภาพได้มาตรฐาน | 4.35 | 4.20 | 0.15 | <0.001 ^{***} |
| 23 | Hea | 11 | มีความรู้เรื่องสุขภาพช่องปาก ฟัน และเหงือกที่ถูกต้อง | 4.35 | 4.14 | 0.21 | <0.001 ^{***} |
| 24 | Dev | 32 | คนในชุมชนร่วมทำกิจกรรมสาธารณะของชุมชน | 4.32 | 4.17 | 0.15 | 0.003 ^{**} |
| 25 | San | 18 | ไม่ถูกรบกวนจากมลพิษ | 4.31 | 4.14 | 0.17 | 0.001 ^{**} |
| 26 | Cul | 27 | คนในชุมชนปลอดภัยเสพติด ยาบ้า | 4.29 | 4.13 | 0.16 | 0.007 ^{**} |
| 27 | Dev | 31 | ในหมู่บ้าน/ ตำบลมีการรวมกลุ่มของชาวบ้านเป็น ประชาคมหรือชมรม | 4.28 | 4.10 | 0.18 | <0.001 ^{***} |
| 28 | Edu | 22 | ได้รับรู้ข้อมูลข่าวสารที่เป็นประโยชน์อย่างน้อยสัปดาห์ละ 5 ครั้ง | 4.27 | 4.12 | 0.15 | 0.003 ^{**} |
| 29 | San | 20 | มีความปลอดภัยในชีวิตและทรัพย์สิน | 4.25 | 4.13 | 0.12 | 0.024 ^{**} |
| 30 | San | 19 | มีการป้องกันอุบัติเหตุอย่างถูกวิธี | 4.24 | 4.04 | 0.20 | <0.001 ^{***} |

ตารางภาคผนวก ค.2 เปรียบเทียบความแตกต่างระหว่างคะแนนเฉลี่ยการให้ความสำคัญ ระหว่างตำบลที่ไม่ผ่าน และผ่านเกณฑ์สุขภาพดีถ้วนหน้าอย่างยั่งยืน เรียงตามคะแนนความสำคัญของกิจกรรมรายชื่อ(ต่อ)

| ลำดับ ที่ | หมวด | ข้อ ที่ | กิจกรรมสำคัญงานสาธารณสุขมูลฐาน | คะแนนเฉลี่ย | | ผล ต่าง ค่า เฉลี่ย | p-value ^a |
|--------------|--------------|------------|---------------------------------------|-----------------------------------|-------------------|-----------------------------|-----------------------|
| | | | | ความสำคัญ ไม่ผ่าน (n= 638) | ผ่าน (n= 625) | | |
| 31 | Cul | 28 | คนในชุมชนไม่ติดบุหรี่ ไม่ติดสุรา | 4.11 | 3.86 | 0.25 | <0.001 ^{***} |
| 32 | Eco | 25 | เด็กที่ไม่ได้เรียนได้รับการฝึกอาชีพ | 3.97 | 3.70 | 0.27 | <0.001 ^{***} |
| 33 | Eco | 26 | คนอายุ 18 ถึง 60 ปีมีงานทำ / มีรายได้ | 3.97 | 3.81 | 0.16 | 0.007 ^{**} |

^a ใช้ Unpaired t - test

^{*} เรียงลำดับตามคะแนนเฉลี่ยในตำบลที่ไม่ผ่านเกณฑ์จากมากไปน้อย

^{**} มีความแตกต่างอย่างมีนัยสำคัญทางสถิติ $p\text{-value} < 0.05$

^{***} มีความแตกต่างอย่างมีนัยสำคัญทางสถิติ $p\text{-value} < 0.001$

^{****} หมวด

| | | |
|-----|---------|--------------------|
| Hea | หมายถึง | หมวดสุขภาพดี |
| San | หมายถึง | หมวดมีบ้านอาศัย |
| Edu | หมายถึง | หมวดฝึกฝนการศึกษา |
| Eco | หมายถึง | หมวดรายได้ก้าวหน้า |
| Cul | หมายถึง | ปลูกฝังค่านิยมไทย |
| Dev | หมายถึง | หมวดร่วมใจพัฒนา |

ศูนย์วิทยทรัพยากร
จุฬาลงกรณ์มหาวิทยาลัย

2.2 การเปรียบเทียบคะแนนเฉลี่ยการมีส่วนร่วม ระหว่างตำบลที่ไม่ผ่าน และผ่านเกณฑ์สุขภาพดีถ้วนหน้าอย่างยั่งยืน

ตารางภาคผนวก ค.3 เปรียบเทียบความแตกต่างระหว่างคะแนนเฉลี่ยการมีส่วนร่วมในการปฏิบัติงาน ระหว่างตำบลที่ไม่ผ่าน และผ่านเกณฑ์สุขภาพดีถ้วนหน้าอย่างยั่งยืน เรียงตามคะแนนการมีส่วนร่วมของกิจกรรมรายชื่อ

| ลำดับ ที่ | หมวด | ข้อ ที่ | กิจกรรมสำคัญงานสาธารณสุขมูลฐาน | คะแนนเฉลี่ย การมีส่วนร่วม | | ผล ต่าง ค่า เฉลี่ย | p-value ^a |
|--------------|--------------|------------|---|------------------------------|-----------------|-----------------------------|----------------------|
| | | | | ไม่ ผ่าน (n=662) | ผ่าน (n=650) | | |
| 1 | Hea | 1 | หญิงตั้งครรภ์ได้รับการดูแลก่อนคลอดและฉีด วัคซีนครบ | 4.45 | 4.00 | 0.45 | 0.001 ^{**} |
| 2 | San | 15 | กำจัดลูกน้ำยุงลายในบ้านและบริเวณบ้านอย่าง สม่ำเสมอ | 4.41 | 4.38 | 0.03 | 0.089 |
| 3 | San | 14 | นำสุนัขที่เลี้ยงไว้ไปฉีดวัคซีนป้องกันโรคพิษ สุนัขบ้า | 4.39 | 4.31 | 0.08 | 0.042 ^{**} |
| 4 | San | 16 | มีน้ำสะอาดสำหรับดื่มและบริโภคตลอดปี | 4.38 | 4.38 | 0.00 | 0.940 |
| 5 | Hea | 8 | เด็กอายุ 6 ถึง 12 ปี ได้รับการฉีดวัคซีนป้องกัน โรคครบ | 4.33 | 4.24 | 0.09 | 0.010 ^{**} |
| 6 | Hea | 4 | เด็กแรกเกิดถึง 1 ปี ได้รับการฉีดวัคซีนป้องกัน โรคครบ | 4.31 | 4.29 | 0.02 | 0.516 |
| 7 | Cul | 30 | มีกิจกรรมทางศาสนา ประเพณี วัฒนธรรมใน ท้องถิ่น | 4.30 | 4.29 | 0.01 | 0.588 |
| 8 | Hea | 12 | กลุ่มรสที่มีภรรยาอายุ 15 ถึง 44 ปี ได้รับการบริการ คุมกำเนิด | 4.28 | 4.17 | 0.11 | 0.035 ^{**} |
| 9 | San | 21 | ปลูกฝังให้ครอบครัวมีความรัก ความอบอุ่น | 4.28 | 4.17 | 0.11 | 0.011 ^{**} |
| 10 | Dev | 33 | ชุมชนมีความเข้มแข็ง | 4.23 | 4.17 | 0.06 | 0.023 ^{**} |
| 11 | Dev | 32 | คนในชุมชนร่วมทำกิจกรรมสาธารณะของชุม ชนหรือหมู่บ้าน | 4.22 | 4.14 | 0.08 | 0.068 |

ตารางภาคผนวก ค.3 เปรียบเทียบความแตกต่างระหว่างคะแนนเฉลี่ยการมีส่วนร่วมในการปฏิบัติงานระหว่างตำบลที่ไม่ผ่าน และผ่านเกณฑ์สุขภาพดีถ้วนหน้าอย่างยั่งยืน เรียงตามคะแนนการมีส่วนร่วมของกิจกรรมรายข้อ (ต่อ)

| ลำดับ ที่ | หมวด | ข้อ ที่ | กิจกรรมสำคัญงานสาธารณสุขมูลฐาน | คะแนนเฉลี่ย การมีส่วนร่วม | | ผล ต่าง ค่า เฉลี่ย | p-value ^a |
|--------------|--------------|------------|---|------------------------------|-----------------|-----------------------------|----------------------|
| | | | | ไม่ ผ่าน (n=662) | ผ่าน (n=650) | | |
| 12 | Hea | 10 | คนในครัวเรือนมีความรู้ในการใช้ยาที่ถูกต้อง เหมาะสม | 4.20 | 4.13 | 0.07 | 0.085 |
| 13 | San | 17 | มีการจัดบ้านเรือนและบริเวณบ้านเป็นระเบียบ ถูกสุขลักษณะ | 4.19 | 4.07 | 0.12 | 0.008 ^{**} |
| 14 | Cul | 29 | ผู้สูงอายุและผู้พิการได้รับการดูแลจากคนใน ครอบครัว | 4.18 | 4.17 | 0.01 | 0.661 |
| 15 | Dev | 31 | ในหมู่บ้าน/ ตำบลมีการรวมกลุ่มของชาวบ้าน เป็น ประชาคมหรือชมรม | 4.18 | 4.09 | 0.09 | 0.104 |
| 16 | Hea | 6 | เด็กแรกเกิดถึง 5 ปี ได้กินอาหารอย่างเหมาะ สมและเพียงพอ | 4.15 | 4.03 | 0.12 | 0.023 ^{**} |
| 17 | Edu | 23 | ส่งเสริมให้เด็กได้เรียนระดับประถมศึกษา ป.1 ถึง ป.6 | 4.15 | 4.24 | -0.09 | 0.122 |
| 18 | Hea | 7 | เด็กอายุ 6 ถึง 15 ปี ได้กินอาหารอย่างถูกต้อง ครบถ้วน | 4.13 | 3.97 | 0.16 | 0.004 ^{**} |
| 19 | Hea | 9 | ทุกคนในครัวเรือนได้กินอาหารที่มีคุณภาพได้ มาตรฐาน | 4.13 | 4.05 | 0.08 | 0.160 |
| 20 | Edu | 22 | ได้รับรู้ข้อมูลข่าวสารที่เป็นประโยชน์อย่างน้อย สัปดาห์ละ 5 ครั้ง | 4.12 | 4.06 | 0.06 | 0.277 |
| 21 | Hea | 13 | คนอายุ 35 ปีขึ้นไป ได้รับการตรวจสุขภาพ ประจำปี | 4.11 | 4.01 | 0.10 | 0.073 |
| 22 | San | 18 | ไม่ถูกรบกวนจากมลพิษ | 4.11 | 4.08 | 0.03 | 0.638 |
| 23 | Hea | 5 | เด็กแรกเกิดได้กินนมแม่ 4 เดือนติดต่อกัน | 4.07 | 4.01 | 0.06 | 0.322 |
| 24 | San | 19 | มีการป้องกันอุบัติเหตุอย่างถูกวิธี | 4.07 | 3.93 | 0.14 | 0.010 ^{**} |
| 25 | San | 20 | มีความปลอดภัยในชีวิตและทรัพย์สิน | 4.07 | 3.98 | 0.09 | 0.102 |
| 26 | Edu | 24 | ส่งเสริมให้เด็กได้เรียนระดับมัธยมศึกษา ม. 1 ถึง ม.6 | 4.07 | 4.06 | 0.01 | 0.796 |

ตารางภาคผนวก ค.3 เปรียบเทียบความแตกต่างระหว่างคะแนนเฉลี่ยการมีส่วนร่วมในการปฏิบัติงานระหว่างตำบลที่ไม่ผ่าน และผ่านเกณฑ์สุขภาพดีถ้วนหน้าอย่างยั่งยืน เรียงตามคะแนนการมีส่วนร่วมของกิจกรรมรายชื่อ (ต่อ)

| ลำดับ ที่ | หมวด | ข้อ ที่ | กิจกรรมสำคัญงานสาธารณสุขมูลฐาน | คะแนนเฉลี่ย การมีส่วนร่วม | | ผล ต่าง ค่า เฉลี่ย | p-value ^a |
|--------------|--------------|------------|--|------------------------------|-----------------|-----------------------------|----------------------|
| | | | | ไม่ ผ่าน (n=662) | ผ่าน (n=650) | | |
| 27 | Hea | 11 | มีความรู้เรื่องสุขภาพช่องปาก ฟัน และเหงือกที่ถูกต้อง | 4.04 | 3.88 | 0.16 | 0.003 ^{**} |
| 28 | Hea | 2 | หญิงที่คลอดลูกได้รับการทำคลอดและดูแลหลังคลอด | 4.03 | 4.03 | 0.00 | 0.909 |
| 29 | Hea | 3 | เด็กแรกเกิดมีน้ำหนักไม่ต่ำกว่า 2,500 กรัม | 4.01 | 3.85 | 0.16 | 0.014 ^{**} |
| 30 | Cul | 27 | คนในชุมชนปลอดยาเสพติด ยาบ้า | 3.97 | 3.96 | 0.01 | 0.918 |
| 31 | Cul | 28 | คนในชุมชนไม่ติดบุหรี่ ไม่ติดสุรา | 3.76 | 3.66 | 0.10 | 0.107 |
| 32 | Eco | 26 | คนอายุ 18 –60 ปีมีงานทำ / มีรายได้ | 3.56 | 3.47 | 0.09 | 0.167 |
| 33 | Eco | 25 | เด็กที่ไม่ได้เรียนได้รับการฝึกอาชีพ | 3.49 | 3.40 | 0.09 | 0.242 |

^a ใช้ Unpaired t - test

^{*} เรียงลำดับตามคะแนนเฉลี่ยในตำบลที่ไม่ผ่านเกณฑ์จากมากไปน้อย

^{**} มีความแตกต่างอย่างมีนัยสำคัญทางสถิติ p-value < 0.05

.... หมวด Hea หมายถึง หมวดสุขภาพดี
San หมายถึง หมวดมีบ้านอาศัย
Edu หมายถึง หมวดฝึกฝนการศึกษา
Eco หมายถึง หมวดรายได้ก้าวหน้า
Cul หมายถึง ปลุกฝังค่านิยมไทย
Dev หมายถึง หมวดร่วมใจพัฒนา

ตารางภาคผนวก ค.4 เปรียบเทียบคะแนนเฉลี่ยการให้ความสำคัญงานสำคัญงานสาธารณสุขมูลฐาน จำแนกตามโชน เรียงตามคะแนนเฉลี่ยรวมการให้ความสำคัญของกิจกรรมรายชื่อ

| หมวด | ข้อ | กิจกรรมงานสาธารณสุขมูลฐาน | จำนวน (คน) | ค่าเฉลี่ยความสำคัญ | | | | | | | | ค่าเฉลี่ยรวม | p-value ^a |
|------|-----|--|---------------|--------------------|-------|-------|-------|------|------|------|------|-----------------------|----------------------|
| | | | | โชน 1 | โชน 6 | โชน 7 | โชน 8 | | | | | | |
| Hea | 4 | เด็กแรกเกิดถึง 1 ปีได้รับการฉีดวัคซีนป้องกันโรคครบ | 1227 | 4.48 | 4.57 | 4.57 | 4.61 | 4.57 | 4.57 | 4.57 | 4.57 | 0.228 | |
| San | 14 | น้ำหนักที่เลี้ยงไว้ไปฉีดวัคซีนป้องกันโรคพิษสุนัขบ้า | 1240 | 4.36 | 4.47 | 4.49 | 4.63 | 4.52 | 4.52 | 4.52 | 4.52 | <0.001 ^{***} | |
| Hea | 8 | เด็กอายุ 6 ถึง 12 ปีได้รับการฉีดวัคซีนป้องกันโรคครบ | 1229 | 4.43 | 4.51 | 4.59 | 4.46 | 4.50 | 4.50 | 4.50 | 4.50 | 0.055 | |
| San | 15 | ทำจัดลูกน้ำยุงลายในบ้านและบริเวณบ้านอย่างสม่ำเสมอ | 1241 | 4.45 | 4.36 | 4.52 | 4.57 | 4.49 | 4.49 | 4.49 | 4.49 | 0.001 ^{**} | |
| Edu | 23 | ส่งเสริมให้เด็กได้เรียนระดับประถมศึกษา ป.1 ถึง ป.6 | 1237 | 4.48 | 4.41 | 4.51 | 4.44 | 4.45 | 4.45 | 4.45 | 4.45 | 0.470 | |
| Hea | 1 | หญิงตั้งครรภ์ที่ได้รับการดูแลก่อนคลอดและฉีดวัคซีนครบ | 1231 | 4.26 | 4.44 | 4.46 | 4.53 | 4.45 | 4.45 | 4.45 | 4.45 | 0.002 ^{**} | |
| San | 16 | มีน้ำสะอาดสำหรับดื่มและบริโภคตลอดปี | 1240 | 4.39 | 4.40 | 4.52 | 4.46 | 4.45 | 4.45 | 4.45 | 4.45 | 0.116 | |
| Hea | 2 | หญิงที่คลอดลูกได้รับการทำคลอดและดูแลหลังคลอด | 1231 | 4.17 | 4.45 | 4.42 | 4.48 | 4.41 | 4.41 | 4.41 | 4.41 | <0.001 ^{***} | |
| Hea | 12 | คู่สมรสที่มีภรรยาอายุ 15 ถึง 44 ปีได้รับการคุมกำเนิด | 1218 | 4.28 | 4.46 | 4.42 | 4.42 | 4.41 | 4.41 | 4.41 | 4.41 | 0.128 | |
| Hea | 10 | คนในครัวเรือนมีความรู้ในการใช้ยาที่ถูกต้องเหมาะสม | 1223 | 4.28 | 4.30 | 4.44 | 4.49 | 4.40 | 4.40 | 4.40 | 4.40 | 0.001 ^{**} | |
| San | 21 | ปลูกฝังให้ครอบครัวมีความรัก ความอบอุ่น | 1235 | 4.30 | 4.38 | 4.45 | 4.40 | 4.39 | 4.39 | 4.39 | 4.39 | 0.310 | |
| Cul | 30 | มีกิจกรรมทางศาสนา / ประเพณี / วัฒนธรรมในท้องถิ่น | 1239 | 4.37 | 4.38 | 4.46 | 4.29 | 4.36 | 4.36 | 4.36 | 4.36 | 0.018 ^{**} | |
| Cul | 29 | ผู้สูงอายุและผู้พิการได้รับการดูแลจากคนในครอบครัว | 1218 | 4.33 | 4.25 | 4.43 | 4.34 | 4.34 | 4.34 | 4.34 | 4.34 | 0.058 | |

ตารางภาคผนวก ค.4 เปรียบเทียบคะแนนเฉลี่ยการให้ความสำคัญงานสาธารณสุขมูลฐาน จำแนกตามโซน เรียงตามคะแนนเฉลี่ยรวมการให้ความสำคัญของกิจกรรมรายข้อ (ต่อ)

| หมวด | ข้อ | กิจกรรมงานสาธารณสุขมูลฐาน | จำนวน (คน) | ค่าเฉลี่ยความสำคัญ | | | | ค่าเฉลี่ย รวม | p-value ^a |
|------|-----|--|---------------|--------------------|-------|-------|-------|------------------|----------------------|
| | | | | โซน 1 | โซน 6 | โซน 7 | โซน 8 | | |
| Hea | 3 | เด็กแรกเกิดมีน้ำหนักไม่ต่ำกว่า 2,500 กรัม | 1222 | 3.98 | 4.43 | 4.25 | 4.44 | 4.33 | <0.001 ^{**} |
| Hea | 6 | เด็กแรกเกิดถึง 5 ปี ได้กินอาหารอย่างเหมาะสมและเพียงพอ | 1223 | 4.23 | 4.40 | 4.40 | 4.24 | 4.31 | 0.008 ^{**} |
| Hea | 5 | เด็กแรกเกิดได้กินนมแม่ 4 เดือนติดต่อกัน | 1222 | 4.17 | 4.31 | 4.35 | 4.35 | 4.31 | 0.117 |
| Hea | 13 | คนอายุ 35 ปีขึ้นไป ได้รับการตรวจสุขภาพประจำปี | 1228 | 4.21 | 4.24 | 4.28 | 4.41 | 4.31 | 0.023 ^{**} |
| Dev | 33 | ชุมชนมีความเข้มแข็ง | 1239 | 4.22 | 4.29 | 4.38 | 4.29 | 4.30 | 0.198 |
| Edu | 24 | ส่งเสริมให้เด็กได้เรียนระดับมัธยมศึกษา ม. 1 ถึง ม.6 | 1231 | 4.35 | 4.32 | 4.39 | 4.18 | 4.29 | 0.004 ^{**} |
| Hea | 9 | ทุกคนในครัวเรือนได้กินอาหารที่มีคุณภาพได้มาตรฐาน | 1225 | 4.15 | 4.24 | 4.33 | 4.32 | 4.28 | 0.100 |
| San | 17 | มีการจัดบ้านเรือนและบริเวณบ้านเป็นระเบียบถูกสุขลักษณะ | 1232 | 4.14 | 4.26 | 4.31 | 4.31 | 4.28 | 0.095 |
| Hea | 7 | เด็กอายุ 6 ถึง 15 ปี ได้กินอาหารอย่างถูกต้องครบถ้วน | 1224 | 4.10 | 4.39 | 4.34 | 4.24 | 4.28 | 0.002 ^{**} |
| Dev | 32 | คนในชุมชนร่วมทำกิจกรรมสาธารณะของชุมชนหรือหมู่บ้าน | 1240 | 4.22 | 4.24 | 4.32 | 4.22 | 4.25 | 0.405 |
| Hea | 11 | มีความรู้เรื่องสุขภาพช่องปาก / ฟัน และเหงือกที่ถูกต้อง | 1223 | 4.06 | 4.19 | 4.26 | 4.34 | 4.25 | 0.002 ^{**} |
| San | 18 | ไม่ถูกรบกวนจากมลพิษ | 1233 | 4.17 | 4.15 | 4.23 | 4.28 | 4.22 | 0.196 |

ตารางภาคผนวก ค.4 เปรียบเทียบคะแนนเฉลี่ยการให้ความสำคัญงานสาธารณสุขมูลฐาน จำแนกตามโชน เปรียงตามคะแนนเฉลี่ยรวมการให้ความสำคัญของกิจกรรมรายข้อ (ต่อ)

| หมวด | ข้อ | กิจกรรมงานสาธารณสุขมูลฐาน | จำนวน (คน) | ค่าเฉลี่ยความสำคัญ | | | | | | | | ค่าเฉลี่ย รวม [*] | p-value ^a |
|------|-----|---|---------------|--------------------|-------|-------|-------|------|-----------------------|--|--|-------------------------------|----------------------|
| | | | | โชน 1 | โชน 6 | โชน 7 | โชน 8 | | | | | | |
| Cul | 27 | คนในชุมชนปลอดภัยสะอาด ยาบ้า | 1228 | 4.14 | 4.00 | 4.39 | 4.25 | 4.21 | <0.001 ^{***} | | | | |
| Edu | 22 | ได้รับรู้ข้อมูลข่าวสารที่เป็นประโยชน์อย่างน้อยสัปดาห์ละ 5 ครั้ง | 1235 | 4.31 | 4.06 | 4.21 | 4.24 | 4.20 | 0.011 ^{**} | | | | |
| Dev | 31 | ในหมู่บ้าน ตำบลมีการรวมกลุ่มของชาวบ้านเป็นประชาคมหรือชมรม | 1227 | 4.16 | 4.22 | 4.23 | 4.16 | 4.19 | 0.629 | | | | |
| San | 20 | มีความปลอดภัยในชีวิตและทรัพย์สิน | 1228 | 4.16 | 4.18 | 4.32 | 4.13 | 4.19 | 0.060 | | | | |
| San | 19 | มีการป้องกันอุบัติเหตุอย่างถูกวิธี | 1236 | 4.08 | 4.03 | 4.20 | 4.20 | 4.14 | 0.031 ^{**} | | | | |
| Cul | 28 | คนในชุมชนไม่ติดบุหรี่ ไม่ติดสุรา | 1231 | 3.92 | 3.81 | 4.12 | 4.03 | 3.99 | 0.003 ^{**} | | | | |
| Eco | 26 | คนอายุ 18 ถึง 60 ปีมีงานทำ / มีรายได้ | 1227 | 3.85 | 3.82 | 4.07 | 3.84 | 3.89 | 0.012 ^{**} | | | | |
| Eco | 25 | เด็กที่ไม่ได้เรียนได้รับการฝึกอาชีพ | 1215 | 3.86 | 3.92 | 3.91 | 3.73 | 3.84 | 0.084 | | | | |

^a ใช้ One-way ANOVA

^{*} เปรียงลำดับตามคะแนนเฉลี่ยรวมจากมากไปน้อย

^{**} มีความแตกต่างอย่างมีนัยสำคัญทางสถิติ p-value < 0.05

^{***} มีความแตกต่างอย่างมีนัยสำคัญทางสถิติ p-value < 0.001

ตารางภาคผนวก ค.5 เปรียบเทียบคะแนนเฉลี่ยการมีส่วนร่วมทางสาธารณสุขมูลฐาน จำแนกตามโซน เรียงตามคะแนนเฉลี่ยรวมการมีส่วนร่วมของกิจกรรม
รายชื่อ

| หมวด | ข้อ | กิจกรรมงานสาธารณสุขมูลฐาน | จำนวน (คน) | ค่าเฉลี่ยการมีส่วนร่วม | | | | ค่าเฉลี่ย รวม | p-value ^a |
|------|-----|--|---------------|------------------------|-------|-------|-------|------------------|----------------------|
| | | | | โซน 1 | โซน 6 | โซน 7 | โซน 8 | | |
| San | 15 | กำจัดลูกน้ำยุงลายในบ้านและบริเวณบ้านอย่างสม่ำเสมอ | 1301 | 4.33 | 4.35 | 4.43 | 4.48 | 4.42 | 0.067 |
| San | 16 | มีน้ำสะอาดสำหรับดื่มและบริโภคตลอดปี | 1302 | 4.28 | 4.35 | 4.36 | 4.46 | 4.38 | 0.071 |
| San | 14 | นำสุนัขที่เลี้ยงไว้ไปฉีดวัคซีนป้องกันโรคพิษสุนัขบ้า | 1303 | 4.25 | 4.35 | 4.28 | 4.45 | 4.36 | 0.010** |
| Hea | 4 | เด็กแรกเกิดถึง 1 ปีได้รับการฉีดวัคซีนป้องกันโรคครบ | 1288 | 4.23 | 4.43 | 4.19 | 4.35 | 4.31 | 0.007** |
| Hea | 8 | เด็กอายุ 6 ถึง 12 ปี ได้รับการฉีดวัคซีนป้องกันโรคครบ | 1292 | 4.27 | 4.39 | 4.24 | 4.33 | 4.31 | 0.173 |
| | | ครบ | | | | | | | |
| Cul | 30 | มีกิจกรรมทางศาสนา/ ประเพณี/ วัฒนธรรมในท้องถิ่น | 1295 | 4.24 | 4.28 | 4.41 | 4.27 | 4.30 | 0.088 |
| San | 21 | ปลูกฝังให้ครอบครัวมีความรัก ความอบอุ่น | 1303 | 4.17 | 4.33 | 4.26 | 4.19 | 4.24 | 0.148 |
| Dev | 33 | ชุมชนมีความเข้มแข็ง | 1299 | 4.13 | 4.23 | 4.29 | 4.22 | 4.23 | 0.250 |
| Hea | 12 | ผู้สมัครที่มีกรอายุ 15 ถึง 44 ปีได้รับการคุมกำเนิด | 1282 | 4.13 | 4.37 | 4.18 | 4.21 | 4.23 | 0.026** |
| Edu | 23 | ส่งเสริมให้เด็กได้เรียนระดับประถมศึกษา ป.1 ถึง ป.6 | 1302 | 4.29 | 4.26 | 4.18 | 4.14 | 4.20 | 0.280 |
| Dev | 32 | คนในชุมชนร่วมทำกิจกรรมสาธารณะของชุมชนหรือหมู่บ้าน | 1298 | 4.12 | 4.16 | 4.26 | 4.18 | 4.18 | 0.357 |
| Cul | 29 | ผู้สูงอายุและผู้พิการได้รับการดูแลจากคนในครอบครัว | 1283 | 4.20 | 4.11 | 4.26 | 4.16 | 4.18 | 0.273 |
| Hea | 10 | คนในครัวเรือนมีความรู้ในการใช้ยาที่ถูกต้องเหมาะสม | 1288 | 4.14 | 4.13 | 4.18 | 4.21 | 4.17 | 0.652 |

ตารางภาคผนวก ค.5 เปรียบเทียบคะแนนเฉลี่ยการมีส่วนร่วมงานสาธารณสุขมูลฐาน อำเภอตามคะแนนเฉลี่ยรวมการมีส่วนร่วมของกิจกรรม รายชื่อ (ต่อ)

| หมวด | ข้อ | กิจกรรมงานสาธารณสุขมูลฐาน | จำนวน (คน) | ค่าเฉลี่ยการมีส่วนร่วม | | | | ค่าเฉลี่ย รวม | p-value ^a |
|------|-----|---|---------------|------------------------|-------|-------|-------|------------------|----------------------|
| | | | | โซน 1 | โซน 6 | โซน 7 | โซน 8 | | |
| San | 17 | มีการจัดบ้านเรือนและบริเวณบ้านเป็นระเบียบถูกสุขลักษณะ | 1301 | 4.02 | 4.16 | 4.12 | 4.17 | 4.13 | 0.204 |
| Dev | 31 | ในหมู่บ้าน ตำบลมีการรวมกลุ่มของชาวบ้านเป็นประชาคมหรือชมรม | 1285 | 4.12 | 4.12 | 4.17 | 4.12 | 4.13 | 0.869 |
| San | 18 | ไม่ถูกรบกวนจากมลพิษ | 1298 | 3.84 | 4.09 | 4.15 | 4.17 | 4.10 | 0.002 ^{**} |
| Hea | 1 | หญิงตั้งครรภ์ได้รับการดูแลก่อนคลอด ฉีดวัคซีนครบ | 1295 | 4.05 | 4.24 | 4.01 | 4.07 | 4.09 | 0.035 ^{**} |
| Hea | 6 | เด็กแรกเกิดถึง 5 ปี ได้กินอาหารอย่างเหมาะสมและเพียงพอ | 1293 | 3.99 | 4.23 | 4.06 | 4.07 | 4.09 | 0.039 ^{**} |
| Hea | 9 | ทุกคนในครัวเรือนได้กินอาหารที่มีคุณภาพได้มาตรฐาน | 1291 | 3.99 | 4.09 | 4.08 | 4.13 | 4.09 | 0.451 |
| Edu | 22 | ได้รับรู้ข้อมูลข่าวสารที่เป็นประโยชน์อย่างน้อยสัปดาห์ละ 5 ครั้ง | 1300 | 4.22 | 3.99 | 3.95 | 4.18 | 4.09 | 0.002 ^{**} |
| Edu | 24 | ส่งเสริมให้เด็กได้เรียนระดับมัธยมศึกษา ม. 1 ถึง ม.6 | 1295 | 4.13 | 4.14 | 4.07 | 3.99 | 4.07 | 0.211 |
| Hea | 13 | คนอายุ 35 ปีขึ้นไป ได้รับการตรวจสุขภาพประจำปี | 1293 | 3.98 | 4.03 | 4.04 | 4.12 | 4.06 | 0.430 |
| Hea | 7 | เด็กอายุ 6 ถึง 15 ปี ได้กินอาหารอย่างถูกต้องครบถ้วน | 1294 | 3.94 | 4.22 | 3.99 | 4.03 | 4.05 | 0.008 ^{**} |
| Hea | 5 | เด็กแรกเกิดได้กินนมแม่ 4 เดือนติดต่อกัน | 1283 | 3.90 | 4.10 | 4.07 | 4.03 | 4.04 | 0.182 |

ตารางภาคผนวก ค.5 เปรียบเทียบคะแนนเฉลี่ยการมีส่วนร่วมทางสาธารณสุขมูลฐาน จำแนกตามโซน เรียงตามคะแนนเฉลี่ยรวมการมีส่วนร่วมของกิจกรรม รายข้อ (ต่อ)

| หมวด | ข้อ | กิจกรรมทางสาธารณสุขมูลฐาน | จำนวน (คน) | ค่าเฉลี่ยการมีส่วนร่วม | | | | ค่าเฉลี่ย รวม | p-value ^a |
|------|-----|--|---------------|------------------------|-------|-------|-------|------------------|------------------------|
| | | | | โซน 1 | โซน 6 | โซน 7 | โซน 8 | | |
| Hea | 2 | หญิงที่คลอดลูกได้รับการทำคลอดและดูแลหลังคลอด | 1285 | 3.95 | 4.21 | 3.94 | 4.01 | 4.03 | 0.013 ^{**} |
| San | 20 | มีความปลอดภัยในชีวิตและทรัพย์สิน | 1299 | 3.97 | 4.09 | 4.13 | 3.94 | 4.02 | 0.037 ^{**} |
| San | 19 | มีการป้องกันอุบัติเหตุอย่างถูกวิธี | 1296 | 3.88 | 3.94 | 4.03 | 4.06 | 4.00 | 0.115 |
| Cul | 27 | คนในชุมชนปลอดภัยเสพติด ยาบ้า | 1297 | 3.81 | 3.84 | 4.04 | 4.07 | 3.97 | 0.005 ^{**} |
| Hea | 11 | มีความรู้เรื่องสุขภาพช่องปาก / ฟัน และเหงือกที่ถูกต้อง | 1294 | 3.86 | 3.92 | 3.97 | 4.03 | 3.96 | 0.208 |
| Hea | 3 | เด็กแรกเกิดมีน้ำหนักไม่ต่ำกว่า 2,500 กรัม | 1286 | 3.58 | 4.21 | 3.96 | 3.88 | 3.93 | < 0.001 ^{***} |
| Cul | 28 | คนในชุมชนไม่ติดบุหรี่ ไม่ติดสุรา | 1291 | 3.52 | 3.61 | 3.79 | 3.80 | 3.71 | 0.008 ^{**} |
| Eco | 26 | คนอายุ 18 ถึง 60 ปีมีงานทำ / มีรายได้ | 1294 | 3.39 | 3.55 | 3.71 | 3.42 | 3.51 | 0.003 ^{**} |
| Eco | 25 | เด็กที่ไม่ได้เรียนได้รับการฝึกอาชีพ | 1260 | 3.46 | 3.53 | 3.55 | 3.33 | 3.45 | 0.074 |

^a ใช้ One-way ANOVA

* เรียงลำดับตามคะแนนเฉลี่ยรวมจากมากไปน้อย

** มีความแตกต่างอย่างมีนัยสำคัญทางสถิติ p-value < 0.05

*** มีความแตกต่างอย่างมีนัยสำคัญทางสถิติ p-value < 0.001

ส่วนที่ 2 งานบริการสุขภาพระดับปฐมภูมิ

1. ความแตกต่างของของความคิดเห็นระหว่างการให้ความสำคัญ และความพึงพอใจ สภาพเป็นจริง ต่อกิจกรรมสำคัญงานบริการสุขภาพระดับปฐมภูมิ

ตารางภาคผนวก ค. 6 ความแตกต่างของการให้ความสำคัญ และความพึงพอใจสภาพเป็นจริงจำแนก
ตามกิจกรรมงาน สาธารณสุขมูลฐานรายชื่อ

| ลำดับ ที่ | หมวด *** | ข้อ ที่ | กิจกรรมสำคัญงานบริการสุขภาพ ระดับปฐมภูมิ | ร้อยละ** (มาก + มากที่สุด) | |
|--------------|-------------|------------|---|-------------------------------|-----------------|
| | | | | การให้ ความ สำคัญ | ความพึง พอใจ |
| 1 | PV | 8 | บริการให้วัคซีนป้องกันโรค เช่น การรณรงค์หยอดวัคซีน โปลิโอ | 92.96 | 91.75 |
| 2 | HP | 3 | บริการดูแลสุขภาพเด็ก ทั้งตรวจสุขภาพและฉีดวัคซีนเด็ก | 91.50 | 90.33 |
| 3 | PV | 9 | สำรวจและค้นหาการระบาดของโรคในพื้นที่ เช่น ไข้เลือด ออก | 91.07 | 89.23 |
| 4 | HP | 7 | บริการดูแลสุขภาพผู้สูงอายุ เช่น ตรวจ น้ำตาลในปัสสาวะ วัดความดันโลหิต | 89.65 | 87.34 |
| 5 | HP | 1 | บริการดูแลหญิงตั้งครรภ์ ตั้งแต่ก่อนคลอดจนถึงหลังคลอด เช่น ตรวจครรภ์ | 89.24 | 83.63 |
| 6 | TR | 12 | มีระบบตรวจค้นหาโรคเรื้อรัง เช่น เบาหวาน ความดัน โลหิตสูง | 89.10 | 86.66 |
| 7 | PV | 10 | ควบคุมโรคระบาดในพื้นที่ เช่น การพ่นหมอกควันเมื่อมีผู้ ป่วยไข้เลือดออก | 88.01 | 83.93 |
| 8 | HP | 2 | บริการวางแผนครอบครัวหญิงวัยเจริญพันธุ์ เช่นจ่ายยาคุม ถุงยางอนามัย | 87.71 | 83.86 |
| 9 | CO | 24 | การจัดกิจกรรมสร้างเสริมสุขภาพและเฝ้าระวังโรคในชุมชน เช่น การออกกำลังกาย การรณรงค์กำจัดลูกน้ำยุงลาย | 86.72 | 85.27 |
| 10 | HP | 6 | บริการตรวจสุขภาพคัดกรองประชาชนกลุ่มเสี่ยง เช่น การ ตรวจหามะเร็งปากมดลูก มะเร็งเต้านม | 86.28 | 83.28 |
| 11 | HP | 4 | บริการดูแลสุขภาพเด็กวัยเรียน เช่น ตรวจสุขภาพเด็กนักเรียน เรียนในโรงเรียน | 85.77 | 82.39 |
| 12 | CO | 25 | ประเมินผลการแก้ไขปัญหาของชุมชน โดยคนในชุมชนมี ส่วนร่วม | 84.72 | 81.85 |
| 13 | TR | 13 | มีบริการรักษาพยาบาลและให้คำแนะนำโรคเรื้อรังที่พบบ่อย | 83.72 | 79.46 |

ตารางภาคผนวก ค. 6 ความแตกต่างของการให้ความสำคัญ และความพึงพอใจสภาพเป็นจริงจำแนกตามกิจกรรมงาน สาธารณสุขมูลฐานรายชื่อ (ต่อ)

| ลำดับ ที่ | หมวด *** | ข้อ ที่ | กิจกรรมสำคัญงานบริการสุขภาพ ระดับปฐมภูมิ | ร้อยละ** (มาก + มากที่สุด) | |
|--------------|-------------|------------|--|-------------------------------|-----------------|
| | | | | การให้ ความ สำคัญ | ความพึง พอใจ |
| 14 | TR | 15 | บริการรักษาพยาบาลฉุกเฉิน | 83.69 | 76.90 |
| 15 | TR | 14 | บริการปฐมพยาบาลเบื้องต้นก่อนการส่งต่อ | 83.32 | 79.41 |
| 16 | CO | 23 | เปิดโอกาสให้ชาวบ้าน และองค์กรต่างๆในชุมชนร่วมกัน วางแผนแก้ไขปัญหา | 81.79 | 78.35 |
| 17 | RE | 17 | ส่งต่อเพื่อการรักษาหรือฟื้นฟูสภาพ | 80.61 | 74.53 |
| 18 | CO | 21 | สำรวจข้อมูลพื้นฐานหมู่บ้าน ค้นหากลุ่มเสี่ยง กลุ่มด้อย โอกาสในชุมชน | 80.36 | 75.76 |
| 19 | TR | 11 | เปิดโอกาสให้ผู้ป่วยมีส่วนร่วมในการเลือก วิธีการรักษา พยาบาล | 78.63 | 77.28 |
| 20 | RE | 16 | ดูแลขั้นต้นก่อนการส่งต่อผู้เชี่ยวชาญเพื่อฟื้นฟูสภาพ | 78.40 | 72.05 |
| 21 | CO | 22 | การประเมินสภาพปัญหาและความต้องการของชุมชน | 77.98 | 73.95 |
| 22 | CO | 20 | เยี่ยมสำรวจครอบครัวและชุมชน เพื่อรู้จักและเข้าใจวิถีชีวิต ชุมชน | 77.96 | 73.14 |
| 23 | RE | 18 | มีการเยี่ยมติดตามต่อเนื่องหลังจากได้รับการวินิจฉัย และ การวางแผนจากโรงพยาบาล เช่นการติดตามดูแลผู้ป่วย หลังผ่าตัด | 77.05 | 71.10 |
| 24 | HP | 5 | บริการดูแลส่งเสริมสุขภาพประชาชนทั่วไป เช่น ส่งเสริม การออกกำลังกาย | 76.48 | 72.89 |
| 25 | RE | 19 | มีการเยี่ยมบ้านติดตามผู้พิการ ผู้ป่วยเรื้อรัง เช่น ผู้ป่วย อัมพาต โรคจิต | 76.21 | 69.61 |

* เรียงลำดับตามการให้ความสำคัญจากมากไปน้อย

** ร้อยละของกิจกรรมที่มีระดับมากกว่าระดับมากที่สุด

*** หมวด HP หมายถึง หมวดส่งเสริมสุขภาพ PV หมายถึง หมวดป้องกันโรค
TR หมายถึง หมวดรักษาพยาบาล RE หมายถึง หมวดฟื้นฟูสภาพ
CO หมายถึง หมวดบริการเชิงรุกในชุมชน

2. การเปรียบเทียบคะแนนเฉลี่ยความคิดเห็นด้านการให้ความสำคัญ และความพึงพอใจ ในงานบริการสุขภาพระดับปฐมภูมิ ระหว่างตำบลที่ไม่ผ่าน และผ่านเกณฑ์สุขภาพดีถ้วนหน้าอย่าง ยั่งยืน

2.1 การเปรียบเทียบคะแนนเฉลี่ยการให้ความสำคัญ ระหว่างตำบลที่ไม่ผ่าน และผ่าน เกณฑ์สุขภาพดีถ้วนหน้าอย่างยั่งยืน

ตารางภาคผนวก ค.7 เปรียบเทียบความแตกต่างระหว่างคะแนนเฉลี่ยการให้ความสำคัญ ระหว่างตำบลที่ไม่ ผ่าน และผ่านเกณฑ์สุขภาพดีถ้วนหน้าอย่างยั่งยืน เรียงตามคะแนนความสำคัญของ กิจกรรมรายชื่อ

| ลำดับ ที่ | หมวด ที่ | ข้อ ที่ | กิจกรรมสำคัญงาน งานบริการสุขภาพระดับปฐมภูมิ | คะแนนเฉลี่ย ความสำคัญ | | ผล ต่าง ค่า เฉลี่ย | p-value ^a |
|--------------|-------------|------------|---|--------------------------|-----------------|-----------------------------|-----------------------|
| | | | | ไม่ผ่าน (n=628) | ผ่าน (n=622) | | |
| 1 | PV | 9 | สำรวจและค้นหาการระบาดของโรคในพื้นที่ เช่น ไข้เลือดออก | 4.73 | 4.50 | 0.23 | <0.001 ^{***} |
| 2 | PV | 8 | บริการให้วัคซีนป้องกันโรค เช่น การ รณรงค์หยอดวัคซีนโปลิโอ | 4.72 | 4.54 | 0.18 | <0.001 ^{***} |
| 3 | HP | 3 | บริการดูแลสุขภาพเด็ก ทั้งตรวจสุขภาพ และฉีดวัคซีนเด็ก | 4.70 | 4.41 | 0.29 | <0.001 ^{***} |
| 4 | HP | 7 | บริการดูแลสุขภาพผู้สูงอายุ เช่น ตรวจ น้ำตาลในปัสสาวะ วัดความดันโลหิต | 4.66 | 4.38 | 0.28 | <0.001 ^{***} |
| 5 | PV | 10 | ควบคุมโรคระบาดในพื้นที่ เช่น การพ่น หมอกควันเมื่อมีผู้ป่วยไข้เลือดออก | 4.63 | 4.38 | 0.25 | <0.001 ^{***} |
| 6 | HP | 6 | บริการตรวจสุขภาพคัดกรองประชาชน กลุ่มเสี่ยง เช่น การตรวจหามะเร็งปาก มดลูก มะเร็งเต้านม | 4.61 | 4.28 | 0.33 | <0.001 ^{***} |
| 7 | HP | 1 | บริการดูแลหญิงตั้งครรภ์ ตั้งแต่ก่อนคลอด จนถึงหลังคลอด เช่น ตรวจครรภ์ | 4.59 | 4.28 | 0.31 | <0.001 ^{***} |
| 8 | CO | 24 | การจัดกิจกรรมสร้างเสริมสุขภาพและเฝ้า ระวังโรคในชุมชน เช่น การออกกำลังกาย การรณรงค์กำจัดลูกน้ำยุงลาย | 4.58 | 4.23 | 0.35 | <0.001 ^{***} |
| 9 | TR | 12 | มีระบบตรวจค้นหาโรคเรื้อรัง เช่น เบา หวาน ความดันโลหิตสูง | 4.57 | 4.26 | 0.31 | <0.001 ^{***} |

ตารางภาคผนวก ค.7 เปรียบเทียบความแตกต่างระหว่างคะแนนเฉลี่ยการให้ความสำคัญ ระหว่างตำบลที่ไม่ผ่าน และผ่านเกณฑ์สุขภาพดีถ้วนหน้าอย่างยั่งยืน เรียงตามคะแนนความสำคัญของกิจกรรมรายชื่อ (ต่อ)

| ลำดับ ที่ | หมวด ที่ | ข้อ ที่ | กิจกรรมสำคัญงาน งานบริการสุขภาพระดับปฐมภูมิ | คะแนนเฉลี่ย ความสำคัญ | | ผล ต่าง ค่า เฉลี่ย | p-value ^a |
|--------------|-------------|------------|--|--------------------------|-----------------|-----------------------------|-----------------------|
| | | | | ไม่ผ่าน (n=628) | ผ่าน (n=622) | | |
| 10 | HP | 4 | บริการดูแลสุขภาพเด็กวัยเรียน เช่น ตรวจสุขภาพเด็กนักเรียนในโรงเรียน | 4.51 | 4.30 | 0.21 | <0.001 ^{***} |
| 11 | TR | 14 | บริการปฐมพยาบาลเบื้องต้นก่อนการส่ง ต่อ | 4.49 | 4.14 | 0.35 | <0.001 ^{***} |
| 12 | CO | 25 | ประเมินผลการแก้ไขปัญหาของชุมชน โดยคนในชุมชนมีส่วนร่วม | 4.49 | 4.20 | 0.29 | <0.001 ^{***} |
| 13 | HP | 2 | บริการวางแผนครอบครัวหญิงวัยเจริญ พันธุ์ เช่นจ่ายยาคุม ถูยางอนามัย | 4.48 | 4.26 | 0.22 | <0.001 ^{***} |
| 14 | TR | 15 | บริการรักษาพยาบาลฉุกเฉิน | 4.48 | 4.15 | 0.33 | <0.001 ^{***} |
| 15 | TR | 13 | มีบริการรักษาพยาบาลและให้คำแนะนำ โรคเรื้อรังที่พบบ่อย | 4.44 | 4.14 | 0.30 | <0.001 ^{***} |
| 16 | CO | 23 | เปิดโอกาสให้ชาวบ้าน และองค์กรต่างๆ ในชุมชนร่วมกันวางแผนแก้ไขปัญหา | 4.42 | 4.15 | 0.27 | <0.001 ^{***} |
| 17 | RE | 17 | ส่งต่อเพื่อการรักษาหรือฟื้นฟูสภาพ | 4.38 | 4.05 | 0.33 | <0.001 ^{***} |
| 18 | CO | 21 | สำรวจข้อมูลพื้นฐานหมู่บ้าน ค้นหา กลุ่มเสี่ยง กลุ่มด้อยโอกาสในชุมชน | 4.37 | 4.03 | 0.34 | <0.001 ^{***} |
| 19 | TR | 11 | เปิดโอกาสให้ผู้ป่วยมีส่วนร่วมในการเลือก วิธีการรักษาพยาบาล | 4.36 | 4.02 | 0.34 | <0.001 ^{***} |
| 20 | CO | 22 | การประเมินสภาพปัญหาและความต้องการ ของชุมชน | 4.35 | 4.01 | 0.34 | <0.001 ^{***} |
| 21 | RE | 16 | ดูแลขั้นต้นก่อนการส่งต่อผู้เชี่ยวชาญเพื่อ ฟื้นฟูสภาพ | 4.34 | 3.96 | 0.38 | <0.001 ^{***} |
| 22 | CO | 20 | การเยี่ยมสำรวจครอบครัวและชุมชน เพื่อ รู้จักและเข้าใจวิถีชีวิตชุมชน | 4.34 | 3.98 | 0.36 | <0.001 ^{***} |
| 23 | RE | 19 | มีการเยี่ยมบ้านติดตามผู้ป่วย ผู้ป่วย เรื้อรัง เช่น ผู้ป่วยอัมพาต โรคจิต | 4.30 | 3.91 | 0.39 | <0.001 ^{***} |

ตารางภาคผนวก ค.7 เปรียบเทียบความแตกต่างระหว่างคะแนนเฉลี่ยการให้ความสำคัญ ระหว่างตำบลที่ไม่ผ่าน และผ่านเกณฑ์สุขภาพดีถ้วนหน้าอย่างยั่งยืน เรียงตามคะแนนความสำคัญของกิจกรรมรายชื่อ (ต่อ)

| ลำดับ ที่ | หมวด **** | ข้อ ที่ | กิจกรรมสำคัญงาน งานบริการสุขภาพระดับปฐมภูมิ | คะแนนเฉลี่ย ความสำคัญ | | ผล ต่าง ค่า เฉลี่ย | p-value ^a |
|--------------|--------------|------------|---|--------------------------|-----------------|-----------------------------|-----------------------|
| | | | | ไม่ผ่าน (n=628) | ผ่าน (n=622) | | |
| 24 | RE | 18 | มีการเยี่ยมติดตามต่อเนื่องหลังจากได้รับการวินิจฉัย และการวางแผนจากรพ. เช่นการติดตามดูแลผู้ป่วยหลังผ่าตัด | 4.28 | 3.95 | 0.33 | <0.001 ^{***} |
| 25 | HP | 5 | บริการดูแลส่งเสริมสุขภาพประชาชนทั่วไป เช่น ส่งเสริมการออกกำลังกาย | 4.27 | 4.06 | 0.21 | <0.001 ^{***} |

^a ใช้ Unpaired t - test

^{*} เรียงลำดับตามคะแนนเฉลี่ยในตำบลที่ไม่ผ่านเกณฑ์จากมากไปน้อย

^{***} มีความแตกต่างอย่างมีนัยสำคัญทางสถิติ $p\text{-value} < 0.001$

^{****} หมวด
HP หมายถึง หมวดส่งเสริมสุขภาพ
PV หมายถึง หมวดป้องกันโรค
TR หมายถึง หมวดรักษาพยาบาล
RE หมายถึง หมวดฟื้นฟูสภาพ
CO หมายถึง หมวดบริการเชิงรุกในชุมชน

ศูนย์วิทยทรัพยากร
จุฬาลงกรณ์มหาวิทยาลัย

2.2 การเปรียบเทียบคะแนนเฉลี่ยความพึงพอใจสภาพเป็นจริง ระหว่างตำบลที่ไม่ผ่าน และผ่านเกณฑ์สุขภาพดีถ้วนหน้าอย่างยั่งยืน

ตารางภาคผนวก ค.8 เปรียบเทียบความแตกต่างระหว่างคะแนนเฉลี่ยการให้ความสำคัญ ระหว่างตำบลที่ไม่ผ่าน และผ่านเกณฑ์สุขภาพดีถ้วนหน้าอย่างยั่งยืน เรียงตามคะแนนความสำคัญของกิจกรรมรายชื่อ

| ลำดับ ที่ | หมวด *** | ข้อ ที่ | กิจกรรมสำคัญงาน งานบริการสุขภาพระดับปฐมภูมิ | คะแนนเฉลี่ย ความพึงพอใจ | | ผล ต่าง ค่า เฉลี่ย | p-value ^a |
|--------------|-------------|------------|---|---------------------------------|-----------------|-----------------------------|-----------------------|
| | | | | ไม่ผ่าน ^b (n=658) | ผ่าน (n=647) | | |
| 1 | PV | 8 | บริการให้วัคซีนป้องกันโรค เช่น การ รณรงค์หยอดวัคซีนโปลิโอ | 4.63 | 4.49 | 0.14 | <0.001 ^{***} |
| 2 | PV | 9 | สำรวจและค้นหาการระบาดของโรคในพื้นที่ ที่ เช่น ไข้เลือดออก | 4.60 | 4.43 | 0.17 | <0.001 ^{***} |
| 3 | HP | 3 | บริการดูแลสุขภาพเด็ก ทั้งตรวจสุขภาพ และฉีดวัคซีนเด็ก | 4.54 | 4.43 | 0.11 | 0.006 ^{**} |
| 4 | HP | 7 | บริการดูแลสุขภาพผู้สูงอายุ เช่น ตรวจ น้ำตาลในปัสสาวะ วัดความดันโลหิต | 4.51 | 4.31 | 0.20 | <0.001 ^{***} |
| 5 | PV | 10 | ควบคุมโรคระบาดในพื้นที่ เช่น การพ่น หมอกควันเมื่อมีผู้ป่วยไข้เลือดออก | 4.46 | 4.24 | 0.22 | <0.001 ^{***} |
| 6 | TR | 12 | มีระบบตรวจค้นหาโรคเรื้อรัง เช่น เบา หวาน ความดันโลหิตสูง | 4.43 | 4.27 | 0.16 | <0.001 ^{***} |
| 7 | CO | 24 | การจัดกิจกรรมสร้างเสริมสุขภาพและเฝ้า ระวังโรคในชุมชน เช่น การออกกำลังกาย การรณรงค์กำจัดลูกน้ำยุงลาย | 4.41 | 4.19 | 0.22 | <0.001 ^{***} |
| 8 | HP | 6 | บริการตรวจสุขภาพคัดกรองประชาชน กลุ่มเสี่ยง เช่น การตรวจหามะเร็งปาก มดลูก มะเร็งเต้านม | 4.40 | 4.19 | 0.21 | <0.001 ^{***} |
| 9 | HP | 2 | บริการวางแผนครอบครัวหญิงวัยเจริญ พันธุ์ เช่นจ่ายยาคุม ถูยางอนามัย | 4.39 | 4.20 | 0.19 | <0.001 ^{***} |
| 10 | HP | 1 | บริการดูแลหญิงตั้งครรภ์ ตั้งแต่ก่อนคลอด จนถึงหลังคลอด เช่น ตรวจครรภ์ | 4.37 | 4.21 | 0.16 | 0.001 ^{**} |

ตารางภาคผนวก ค.8 เปรียบเทียบความแตกต่างระหว่างคะแนนเฉลี่ยการให้ความสำคัญ ระหว่างตำบลที่ไม่ผ่าน และผ่านเกณฑ์สุขภาพดีถ้วนหน้าอย่างยั่งยืน เรียงตามคะแนนความสำคัญของกิจกรรมรายชื่อ (ต่อ)

| ลำดับ ที่ | หมวด *** | ข้อ ที่ | กิจกรรมสำคัญงาน งานบริการสุขภาพระดับปฐมภูมิ | คะแนนเฉลี่ย ความพึงพอใจ | | ผล ต่าง ค่า เฉลี่ย | p-value ^a |
|--------------|-------------|------------|---|----------------------------|-----------------|-----------------------------|-----------------------|
| | | | | ไม่ผ่าน (n=658) | ผ่าน (n=647) | | |
| 11 | HP | 4 | บริการดูแลสุขภาพเด็กวัยเรียน เช่น ตรวจสุขภาพเด็กนักเรียนในโรงเรียน | 4.33 | 4.19 | 0.14 | 0.006 ^{**} |
| 12 | TR | 14 | บริการปฐมพยาบาลเบื้องต้นก่อนการส่ง ต่อ | 4.29 | 4.11 | 0.18 | <0.001 ^{***} |
| 13 | CO | 25 | ประเมินผลการแก้ไขปัญหาของชุมชน โดยคนในชุมชนมีส่วนร่วม | 4.28 | 4.14 | 0.14 | 0.004 ^{**} |
| 14 | CO | 23 | เปิดโอกาสให้ชาวบ้าน และองค์กรต่างๆ ในชุมชนร่วมกันวางแผนแก้ไขปัญหา | 4.27 | 3.99 | 0.28 | <0.001 ^{***} |
| 15 | TR | 13 | มีบริการรักษาพยาบาลและให้คำแนะนำ โรคเรื้อรังที่พบบ่อย | 4.23 | 4.13 | 0.10 | 0.044 ^{**} |
| 16 | CO | 21 | สำรวจข้อมูลพื้นฐานหมู่บ้าน ค้นหากลุ่ม เสี่ยง กลุ่มด้อยโอกาสในชุมชน | 4.20 | 3.94 | 0.26 | <0.001 ^{***} |
| 17 | TR | 15 | บริการรักษาพยาบาลฉุกเฉิน | 4.20 | 4.04 | 0.16 | 0.004 ^{**} |
| 18 | RE | 17 | ส่งต่อเพื่อการรักษาหรือฟื้นฟูสภาพ | 4.19 | 3.90 | 0.29 | <0.001 ^{***} |
| 19 | TR | 11 | เปิดโอกาสให้ผู้ป่วยมีส่วนร่วมในการเลือก วิธีการรักษาพยาบาล | 4.18 | 3.95 | 0.23 | <0.001 ^{***} |
| 20 | CO | 22 | การประเมินสภาพปัญหาและความ ต้องการของชุมชน | 4.16 | 3.91 | 0.25 | <0.001 ^{***} |
| 21 | CO | 20 | การเยี่ยมสำรวจครอบครัวและชุมชน เพื่อ รู้จักและเข้าใจวิถีชีวิตชุมชน | 4.15 | 3.87 | 0.28 | <0.001 ^{***} |
| 22 | HP | 5 | บริการดูแลส่งเสริมสุขภาพประชาชนทั่ว ไป เช่น ส่งเสริมการออกกำลังกาย | 4.11 | 3.95 | 0.16 | 0.003 ^{**} |

ตารางภาคผนวก ค.8 เปรียบเทียบความแตกต่างระหว่างคะแนนเฉลี่ยการให้ความสำคัญ ระหว่างตำบลที่ไม่ผ่าน และผ่านเกณฑ์สุขภาพดีถ้วนหน้าอย่างยั่งยืน เรียงตามคะแนนความสำคัญของกิจกรรมรายชื่อ (ต่อ)

| ลำดับ ที่ | หมวด *** | ข้อ ที่ | กิจกรรมสำคัญงาน งานบริการสุขภาพระดับปฐมภูมิ | คะแนนเฉลี่ย ความพึงพอใจ | | ผล ต่าง ค่า เฉลี่ย | p-value ^a |
|--------------|-------------|------------|--|----------------------------|-----------------|-----------------------------|----------------------|
| | | | | ไม่ผ่าน (n=658) | ผ่าน (n=647) | | |
| 23 | RE | 18 | มีการเยี่ยมติดตามต่อเนื่องหลังจากได้รับการวินิจฉัย และการวางแผนจากรพ. เช่นการติดตามดูแลผู้ป่วยหลังผ่าตัด | 4.09 | 3.78 | 0.31 | <0.001*** |
| 24 | RE | 16 | ดูแลขั้นต้นก่อนการส่งต่อผู้เชี่ยวชาญเพื่อฟื้นฟูสภาพ | 4.08 | 3.85 | 0.23 | <0.001*** |
| 25 | RE | 19 | มีการเยี่ยมบ้านติดตามผู้พิการ ผู้ป่วยเรื้อรัง เช่น ผู้ป่วยอัมพาต โรคจิต | 4.02 | 3.72 | 0.30 | <0.001*** |

^a ใช้ Unpaired t - test

· เรียงลำดับตามคะแนนเฉลี่ยในตำบลที่ไม่ผ่านเกณฑ์จากมากไปน้อย

** มีความแตกต่างอย่างมีนัยสำคัญทางสถิติ $p\text{-value} < 0.05$

*** มีความแตกต่างอย่างมีนัยสำคัญทางสถิติ $p\text{-value} < 0.001$

**** หมวด
 HP หมายถึง หมวดส่งเสริมสุขภาพ
 PV หมายถึง หมวดป้องกันโรค
 TR หมายถึง หมวดรักษาพยาบาล
 RE หมายถึง หมวดฟื้นฟูสภาพ
 CO หมายถึง หมวดบริการเชิงรุกในชุมชน

ศูนย์บริการสุขภาพ
 จุฬาลงกรณ์มหาวิทยาลัย

ตารางภาคผนวก ก.9 เปรียบเทียบคะแนนเฉลี่ยการให้ความสำคัญงานบริการสุขภาพระดับปฐมภูมิ จำแนกตามโซน เรียงตามคะแนนเฉลี่ยรวมการให้ความสำคัญของกิจกรรมรายชื่อ

| หมวด | ข้อ | งานบริการสุขภาพระดับปฐมภูมิ | จำนวน (คน) | ค่าเฉลี่ยความสำคัญ | | | | ค่าเฉลี่ย รวม | p-value ^a |
|------|-----|--|---------------|--------------------|-------|-------|-------|------------------|----------------------|
| | | | | โซน 1 | โซน 6 | โซน 7 | โซน 8 | | |
| PV | 8 | บริการให้วัคซีนป้องกันโรค เช่น การรณรงค์หยุด วัคซีนโปลิโอ | 1235 | 4.57 | 4.61 | 4.57 | 4.71 | 4.63 | 0.010** |
| PV | 9 | สำรวจและค้นหาการระบาดของโรคในพื้นที่ เช่น ใช้ เลือดออก | 1232 | 4.45 | 4.61 | 4.63 | 4.68 | 4.62 | 0.005** |
| HP | 3 | บริการดูแลสุขภาพเด็ก ทั้งตรวจสุขภาพและฉีดวัคซีน เด็ก | 1236 | 4.51 | 4.58 | 4.54 | 4.57 | 4.56 | 0.673 |
| HP | 7 | บริการดูแลสุขภาพผู้สูงอายุ เช่น ตรวจน้ำตาลใน ปัสสาวะ วัดความดันโลหิต | 1208 | 4.38 | 4.56 | 4.43 | 4.61 | 4.52 | <0.000*** |
| PV | 10 | ควบคุมโรคระบาดในพื้นที่ เช่น การพ่นหมอกควันเมื่อ มีผู้ป่วยไข้เลือดออก | 1234 | 4.39 | 4.49 | 4.53 | 4.54 | 4.51 | 0.179 |
| HP | 6 | บริการตรวจสุขภาพคัดกรองประชาชนกลุ่มเสี่ยง เช่น การตรวจหามะเร็งปากมดลูก มะเร็งเต้านม | 1232 | 4.34 | 4.45 | 4.41 | 4.49 | 4.44 | 0.211 |
| HP | 1 | บริการดูแลสุขภาพหญิงตั้งครรภ์ ตั้งแต่ก่อนคลอดจนถึงหลัง คลอด เช่น ตรวจครรภ์ | 1236 | 4.29 | 4.50 | 4.44 | 4.45 | 4.44 | 0.032** |
| TR | 12 | มีระบบตรวจค้นหาโรคเรื้อรัง เช่น เบาหวาน ความ ดันโลหิตสูง | 1229 | 4.31 | 4.47 | 4.39 | 4.44 | 4.42 | 0.126 |
| HP | 4 | บริการดูแลสุขภาพเด็กวัยเรียน เช่น ตรวจสุขภาพเด็ก นักเรียนในโรงเรียน | 1237 | 4.32 | 4.44 | 4.38 | 4.43 | 4.41 | 0.312 |

ตารางภาคผนวก ค.9 เปรียบเทียบคะแนนเฉลี่ยการให้ความสำคัญงานบริการสุขภาพระดับปฐมภูมิ จำแนกตามโซน เรียงตามคะแนนเฉลี่ยรวมการให้ความสำคัญของกิจกรรมรายข้อ (ต่อ)

| หมวด | ข้อ | งานบริการสุขภาพระดับปฐมภูมิ | จำนวน (คน) | ค่าเฉลี่ยความสำคัญ | | | | ค่าเฉลี่ยรวม | p-value ^a |
|------|-----|--|---------------|--------------------|-------|-------|-------|--------------|----------------------|
| | | | | โซน 1 | โซน 6 | โซน 7 | โซน 8 | | |
| CO | 24 | การจัดกิจกรรมสร้างเสริมสุขภาพและเฝ้าระวังโรคในชุมชน เช่น การออกกำลังกาย การรณรงค์กำจัดลูกน้ำยุงลาย | 1227 | 4.34 | 4.39 | 4.47 | 4.40 | 4.41 | 0.332 |
| HP | 2 | บริการวางแผนครอบครัววัยเจริญพันธุ์ เช่น แจกยาคุม ถูยางอนามัย | 1237 | 4.27 | 4.49 | 4.35 | 4.36 | 4.37 | 0.017 ^{**} |
| CO | 25 | ประเมินผลการแก้ไขปัญหาของชุมชน โดยคนในชุมชนมีส่วนร่วม | 1230 | 4.24 | 4.40 | 4.39 | 4.32 | 4.34 | 0.139 |
| TR | 15 | บริการรักษาพยาบาลฉุกเฉิน | 1214 | 4.11 | 4.35 | 4.40 | 4.31 | 4.32 | 0.004 ^{**} |
| TR | 14 | บริการปฐมพยาบาลเบื้องต้นก่อนการส่งต่อ | 1223 | 4.21 | 4.38 | 4.36 | 4.28 | 4.31 | 0.087 |
| TR | 13 | มีบริการรักษาพยาบาลและให้คำแนะนำโรคเรื้อรังที่พบบ่อย | 1222 | 4.19 | 4.35 | 4.29 | 4.28 | 4.29 | 0.272 |
| CO | 23 | เปิดโอกาสให้ชาวบ้าน และองค์กรต่างๆ ในชุมชนร่วมกันวางแผนแก้ไขปัญหา | 1219 | 4.20 | 4.31 | 4.36 | 4.26 | 4.29 | 0.210 |
| RE | 17 | ส่งต่อเพื่อการรักษาหรือฟื้นฟูสุขภาพ | 1212 | 4.09 | 4.28 | 4.22 | 4.23 | 4.22 | 0.150 |
| CO | 21 | สำรวจข้อมูลพื้นฐานหมู่บ้าน ค้นหากลุ่มเสี่ยง กลุ่มด้อยโอกาสในชุมชน | 1217 | 4.11 | 4.33 | 4.28 | 4.12 | 4.20 | 0.003 ^{**} |
| TR | 11 | เปิดโอกาสให้ผู้มีส่วนร่วมในการเลือก วิธีการรักษาพยาบาล | 1226 | 4.04 | 4.30 | 4.22 | 4.16 | 4.19 | 0.013 ^{**} |
| CO | 22 | การประเมินสภาพปัญหาและความต้องการของชุมชน | 1217 | 4.01 | 4.25 | 4.31 | 4.12 | 4.18 | 0.001 ^{**} |

ตารางภาคผนวก ค.9 เปรียบเทียบคะแนนเฉลี่ยการให้ความสำคัญงานบริการสุขภาพระดับปฐมภูมิ จำแนกตามโซน เรียงตามคะแนนเฉลี่ยรวมการให้ความสำคัญของการบริการรายข้อ (ต่อ)

| หมวด | ข้อ | งานบริการสุขภาพระดับปฐมภูมิ | จำนวน (คน) | ค่าเฉลี่ยความสำคัญ | | | | ค่าเฉลี่ย รวม | p-value ^a |
|------|-----|---|---------------|--------------------|-------|-------|-------|------------------|-----------------------|
| | | | | โซน 1 | โซน 6 | โซน 7 | โซน 8 | | |
| HP | 5 | บริการดูแลส่งเสริมสุขภาพประชาชนทั่วไป เช่น ส่งเสริมการออกกำลังกาย | 1229 | 4.09 | 4.31 | 4.12 | 4.13 | 4.16 | 0.023 ^{**} |
| CO | 20 | การเยี่ยมสำรวจครอบครัวและชุมชน เพื่อรู้จักและเข้าใจวิถีชีวิตชุมชน | 1225 | 3.99 | 4.28 | 4.28 | 4.06 | 4.16 | <0.000 ^{***} |
| RE | 16 | ดูแลขั้นต้นก่อนการส่งต่อผู้เชี่ยวชาญเพื่อฟื้นฟูสภาพ | 1213 | 3.95 | 4.20 | 4.16 | 4.18 | 4.15 | 0.021 ^{**} |
| RE | 18 | มีการเยี่ยมติดตามต่อเนื่องหลังจากได้รับการวินิจฉัยและการวางแผนจากโรงพยาบาล เช่นการติดตามดูแลผู้ป่วยหลังผ่าตัด | 1220 | 3.96 | 4.21 | 4.25 | 4.04 | 4.12 | 0.001 ^{**} |
| RE | 19 | มีการเยี่ยมบ้านติดตามผู้พิการ ผู้ป่วยเรื้อรัง เช่น ผู้ป่วยอัมพาต โรคจิต | 1198 | 3.92 | 4.16 | 4.23 | 4.08 | 4.11 | 0.011 ^{**} |

^a ใช้ One-way ANOVA

* เรียงลำดับตามคะแนนเฉลี่ยรวมจากมากไปน้อย

** มีความแตกต่างอย่างมีนัยสำคัญทางสถิติ p-value < 0.05

*** มีความแตกต่างอย่างมีนัยสำคัญทางสถิติ p-value < 0.001

ตารางภาคผนวก ค.10 เปรียบเทียบคะแนนเฉลี่ยความพึงพอใจงานบริการสุขภาพระดับปฐมภูมิ จำแนกตามโซน เรียงตามคะแนนเฉลี่ยรวมความพึงพอใจของกิจกรรมรายข้อ

| หมวด | ข้อ | งานบริการสุขภาพระดับปฐมภูมิ | จำนวน (คน) | ค่าเฉลี่ยความพึงพอใจ | | | | ค่าเฉลี่ย รวม | p-value ^a |
|------|-----|---|---------------|----------------------|-------|-------|-------|------------------|-----------------------|
| | | | | โซน 1 | โซน 6 | โซน 7 | โซน 8 | | |
| PV | 8 | บริการให้วัคซีนป้องกันโรค เช่น การรณรงค์หยอด วัคซีนโปลิโอ | 1297 | 4.45 | 4.59 | 4.48 | 4.64 | 4.56 | 0.002 ^{**} |
| PV | 9 | สำรวจและค้นหาการระบาดของโรคในพื้นที่ เช่น ใช้ เลือดออก | 1291 | 4.29 | 4.54 | 4.50 | 4.60 | 4.52 | <0.001 ^{***} |
| HP | 3 | บริการดูแลสุขภาพเด็ก ตรวจสุขภาพและฉีดวัคซีนเด็ก | 1292 | 4.42 | 4.55 | 4.46 | 4.49 | 4.49 | 0.252 |
| HP | 7 | บริการดูแลสุขภาพผู้สูงอายุ เช่น ตรวจ น้ำตาลใน ปัสสาวะ วัดความดันโลหิต | 1264 | 4.30 | 4.45 | 4.41 | 4.44 | 4.41 | 0.162 |
| PV | 10 | ควบคุมโรคระบาดในพื้นที่ เช่น การพ่นหมอกควันเมื่อ มีผู้ป่วยใช้เลือดออก | 1294 | 4.25 | 4.42 | 4.33 | 4.37 | 4.35 | 0.173 |
| TR | 12 | มีระบบตรวจค้นหาโรคเรื้อรัง เช่น เบาหวาน ความ ดันโลหิตสูง | 1297 | 4.23 | 4.41 | 4.32 | 4.38 | 4.35 | 0.077 |
| CO | 24 | การจัดกิจกรรมสร้างเสริมสุขภาพและเฝ้าระวังโรคใน ชุมชน เช่น การออกกำลังกาย การณรงค์กำจัด ลูกน้ำยุงลาย | 1290 | 4.26 | 4.32 | 4.39 | 4.26 | 4.30 | 0.146 |
| HP | 2 | บริการวางแผนครอบครัวหญิงวัยเจริญพันธุ์ เช่น จ่ายยาคุม ถุงยางอนามัย | 1295 | 4.16 | 4.44 | 4.27 | 4.28 | 4.30 | 0.002 ^{**} |
| HP | 6 | บริการตรวจสุขภาพคัดกรองประชาชนกลุ่มเสี่ยง เช่น การตรวจหามะเร็งปากมดลูก มะเร็งเต้านม | 1292 | 4.25 | 4.30 | 4.30 | 4.31 | 4.30 | 0.860 |

ตารางภาคผนวก ค.10 เปรียบเทียบคะแนนเฉลี่ยความพึงพอใจงานบริการสุขภาพระดับปฐมภูมิ จำแนกตามโซน เรียงตามคะแนนเฉลี่ยรวมความพึงพอใจของ
กิจกรรมรายข้อ (ต่อ)

| หมวด ข้อ | งานบริการสุขภาพระดับปฐมภูมิ | จำนวน (คน) | ค่าเฉลี่ยความพึงพอใจ | | | | | ค่าเฉลี่ย รวม | p-value ^a |
|-------------|---|---------------|----------------------|-------|-------|-------|-------|------------------|----------------------|
| | | | โซน 1 | โซน 6 | โซน 7 | โซน 8 | โซน 8 | | |
| HP 1 | บริการดูแลหญิงตั้งครรภ์ ตั้งแต่ก่อนคลอดจนถึงหลังคลอด เช่น ตรวจครรภ์ | 1295 | 4.19 | 4.35 | 4.26 | 4.32 | 4.29 | 0.167 | |
| HP 4 | บริการดูแลสุขภาพเด็กวัยเรียน เช่น ตรวจสุขภาพเด็กนักเรียนในโรงเรียน | 1296 | 4.17 | 4.30 | 4.27 | 4.27 | 4.26 | 0.439 | |
| CO 25 | ประเมินผลการแก้ไขปัญหาของชุมชน โดยคนในชุมชนมีส่วนร่วม | 1289 | 4.19 | 4.31 | 4.22 | 4.14 | 4.21 | 0.061 | |
| TR 14 | บริการปฐมพยาบาลเบื้องต้นก่อนการส่งต่อ | 1292 | 4.06 | 4.26 | 4.21 | 4.22 | 4.20 | 0.116 | |
| TR 13 | มีบริการรักษาพยาบาลและให้คำแนะนำโรคเรื้อรังที่พบบ่อย | 1295 | 4.10 | 4.27 | 4.14 | 4.19 | 4.18 | 0.167 | |
| CO 23 | เปิดโอกาสให้ชาวบ้าน และองค์กรต่างๆ ในชุมชนร่วมกันวางแผนแก้ไขปัญหา | 1284 | 4.07 | 4.23 | 4.22 | 4.05 | 4.13 | 0.008** | |
| TR 15 | บริการรักษาพยาบาลฉุกเฉิน | 1273 | 3.93 | 4.16 | 4.17 | 4.13 | 4.12 | 0.035** | |
| CO 21 | สำรวจข้อมูลพื้นฐานหมู่บ้าน ค้นหากลุ่มเสี่ยงกลุ่มด้อยโอกาสในชุมชน | 1287 | 3.99 | 4.19 | 4.12 | 4.01 | 4.07 | 0.030** | |
| TR 11 | เปิดโอกาสให้ผู้ป่วยมีส่วนร่วมในการเลือก วิธีการรักษาพยาบาล | 1294 | 3.86 | 4.21 | 4.12 | 4.02 | 4.06 | <0.001*** | |
| RE 17 | ส่งต่อเพื่อการรักษาหรือฟื้นฟูสภาพ | 1284 | 3.95 | 4.18 | 4.10 | 3.97 | 4.05 | 0.007** | |
| CO 22 | การประเมินสภาพปัญหาและความต้องการของชุมชน | 1282 | 3.90 | 4.15 | 4.12 | 3.96 | 4.04 | 0.003** | |

ตารางภาคผนวก ค.10 เปรียบเทียบคะแนนเฉลี่ยความพึงพอใจงานบริการสุขภาพระดับปฐมภูมิ จำแนกตามโซน เรียงตามคะแนนเฉลี่ยรวมความพึงพอใจของ
กิจกรรมรายข้อ (ต่อ)

| หมวด | ข้อ | งานบริการสุขภาพระดับปฐมภูมิ | จำนวน (คน) | ค่าเฉลี่ยความพึงพอใจ | | | | ค่าเฉลี่ย รวม | p-value ^a |
|------|-----|---|---------------|----------------------|-------|-------|-------|------------------|-----------------------|
| | | | | โซน 1 | โซน 6 | โซน 7 | โซน 8 | | |
| HP | 5 | บริการดูแลส่งเสริมสุขภาพประชาชนทั่วไป เช่น ส่งเสริมการออกกำลังกาย | 1291 | 3.95 | 4.15 | 4.04 | 3.98 | 4.03 | 0.055 |
| CO | 20 | การเยี่ยมสำรวจครอบครัวและชุมชน เพื่อรู้จักและเข้าใจวิถีชีวิตชุมชน | 1292 | 3.87 | 4.17 | 4.04 | 3.95 | 4.01 | 0.004 ^{**} |
| RE | 16 | ดูแลขั้นต้นก่อนการส่งต่อผู้เชี่ยวชาญเพื่อฟื้นฟูสภาพ | 1288 | 3.88 | 4.13 | 3.97 | 3.91 | 3.97 | 0.008 ^{**} |
| RE | 18 | มีการเยี่ยมติดตามต่อเนื่องหลังจากได้รับการวินิจฉัย และการวางแผนจากโรงพยาบาล เช่นการติดตาม ดูแลผู้ป่วยหลังผ่าตัด | 1287 | 3.78 | 4.09 | 3.98 | 3.89 | 3.94 | 0.003 ^{**} |
| RE | 19 | มีการเยี่ยมบ้านติดตามผู้พิการ ผู้ป่วยเรื้อรัง เช่น ผู้ป่วยอัมพาต โรคจิต | 1257 | 3.61 | 4.02 | 3.97 | 3.83 | 3.88 | <0.001 ^{***} |

^a ใช้ One-way ANOVA

* เรียงลำดับตามคะแนนเฉลี่ยรวมจากมากไปน้อย

** มีความแตกต่างอย่างมีนัยสำคัญทางสถิติ p-value < 0.05

*** มีความแตกต่างอย่างมีนัยสำคัญทางสถิติ p-value < 0.001

ส่วนที่ 3 สภาพความเป็นอยู่และการมีส่วนร่วมในชุมชน

ตารางภาคผนวก ค.11 เปรียบเทียบคะแนนเฉลี่ยการให้ความสำคัญและความพึงพอใจ สภาพความเป็นอยู่ และการมีส่วนร่วมในชุมชน จำแนกตามโซน เรียงตามคะแนนเฉลี่ยการให้ความสำคัญของกิจกรรมรายชื่อ

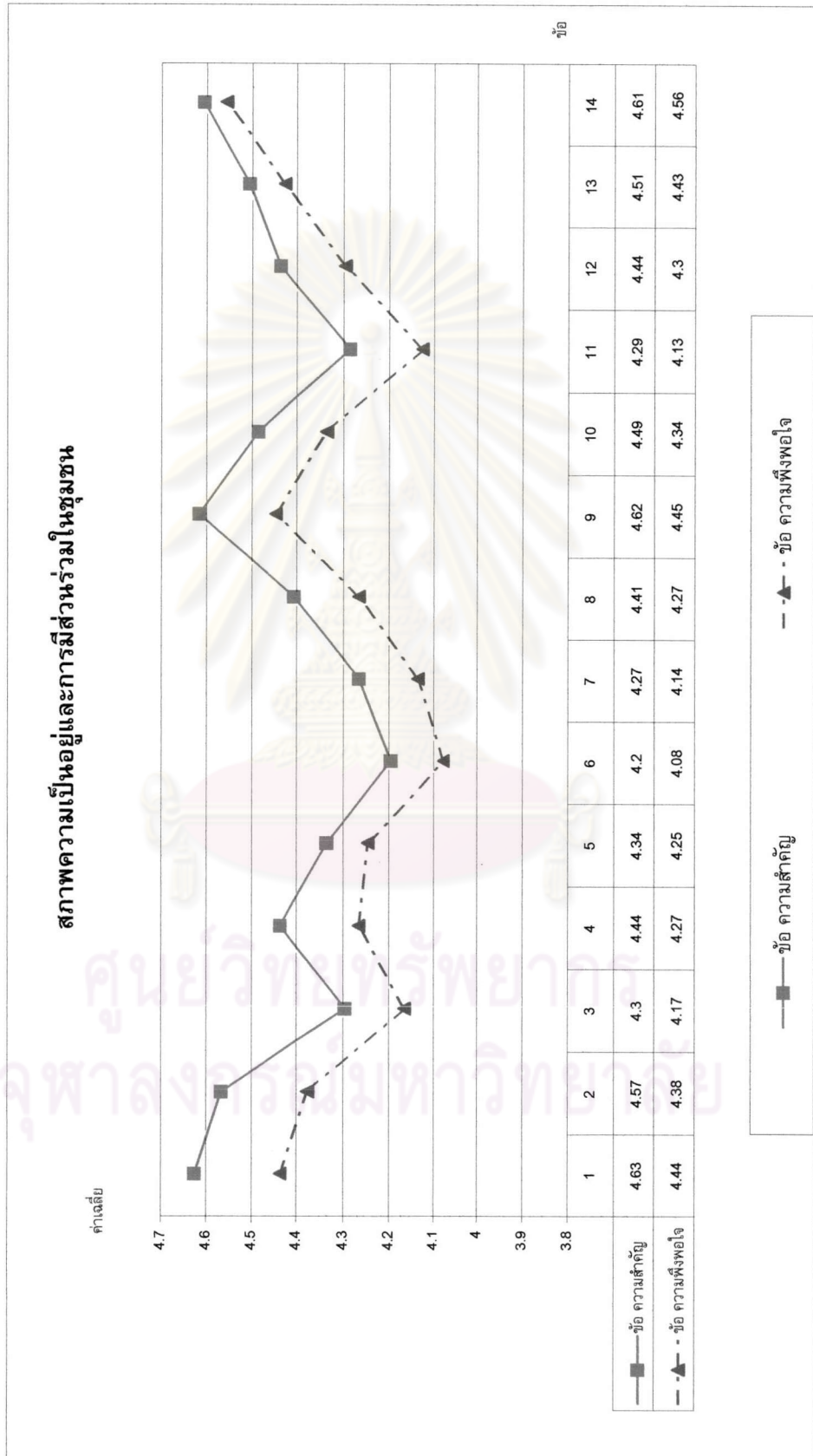
| หมวด | ลำดับ ที่ | ข้อ | สภาพความเป็นอยู่ และการมีส่วนร่วมในชุมชน | | จำนวน (คน) | คะแนนเฉลี่ย | | ผลต่างของ ค่าเฉลี่ย | p-value ^a |
|------|--------------|--|--|----------------------|---------------|-------------|-----------------|------------------------|------------------------|
| | | | สภาพความเป็นอยู่ | การมีส่วนร่วมในชุมชน | | ความสำคัญ | ความพึง พอใจ | | |
| San | 1 | คนในครอบครัวมีความรัก อบอุ่น | 4.63 | 4.44 | 1225 | 4.63 | 4.44 | 0.19 | < 0.001 ^{***} |
| Hea | 9 | มีระบบบริการด้านสุขภาพ เช่น สถานีอนามัย โรงพยาบาลชุมชนที่ดี | 4.62 | 4.45 | 1217 | 4.62 | 4.45 | 0.17 | 0.001 ^{**} |
| Hap | 14 | ท่านคิดจะอยู่ในชุมชนแห่งนี้ต่อไป | 4.61 | 4.56 | 1221 | 4.61 | 4.56 | 0.05 | 0.062 |
| Hea | 2 | คนในครอบครัวมีสุขภาพดี | 4.57 | 4.38 | 1222 | 4.57 | 4.38 | 0.19 | < 0.001 ^{***} |
| Hap | 5 | ท่านมีความสุขและภาคภูมิใจที่อยู่ในชุมชนแห่งนี้ | 4.51 | 4.43 | 1216 | 4.51 | 4.43 | 0.08 | 0.049 ^{**} |
| Dev | 10 | คนในหมู่บ้านมีส่วนร่วมในการพัฒนาหมู่บ้าน | 4.49 | 4.34 | 1213 | 4.49 | 4.34 | 0.15 | < 0.001 ^{***} |
| San | 7 | ชุมชน / หมู่บ้านมีสภาพแวดล้อมดี ปลอดภัย | 4.44 | 4.27 | 1214 | 4.44 | 4.27 | 0.17 | < 0.001 ^{***} |
| Dev | 8 | มีความสามัคคี ช่วยเหลือ พึ่งพากันดี | 4.44 | 4.30 | 1220 | 4.44 | 4.30 | 0.14 | < 0.001 ^{***} |
| Cul | 8 | ชุมชนปลอดภัยสะอาด ปลอด ยาบ้า | 4.41 | 4.27 | 1218 | 4.41 | 4.27 | 0.14 | < 0.001 ^{***} |
| San | 10 | ชุมชน / หมู่บ้านไม่มีปัญหามลพิษ เช่น น้ำเสีย ขยะ มีกลิ่นเหม็นรบกวน | 4.34 | 4.25 | 1211 | 4.34 | 4.25 | 0.09 | < 0.001 ^{***} |
| Hea | 11 | คนในชุมชนสนใจ และใส่ใจในการดูแลสุขภาพตนเอง เช่น ออกกำลังกาย | 4.30 | 4.17 | 1222 | 4.30 | 4.17 | 0.13 | < 0.001 ^{***} |
| Dev | 12 | มีหน่วยงานที่ช่วยพัฒนาชีวิตความเป็นอยู่ของคนในหมู่บ้านอย่างต่อเนื่อง | 4.29 | 4.13 | 1217 | 4.29 | 4.13 | 0.16 | < 0.001 ^{***} |
| Eco | 7 | มีการส่งเสริมให้คนในหมู่บ้านให้กินผัก | 4.27 | 4.14 | 1212 | 4.27 | 4.14 | 0.13 | < 0.001 ^{***} |
| Edu | 6 | เด็กเร่ร่อน/ ยากจน มีโอกาสเรียนหนังสือ | 4.20 | 4.08 | 1189 | 4.20 | 4.08 | 0.12 | < 0.001 ^{***} |

^a ใช้ Wilcoxon Signed - Ranks Test

^{**} มีความแตกต่างอย่างมีนัยสำคัญทางสถิติ p-value < 0.05

^{***} มีความแตกต่างอย่างมีนัยสำคัญทางสถิติ p-value < 0.001

แผนภูมิภาพ ภาคผนวก ก. 1 แสดงคะแนนเฉลี่ยการให้ความสำคัญ และความพึงพอใจ สภาพความเป็นอยู่ และการมีส่วนร่วมในชุมชน เรียงตามกิจกรรมรายชื่อ



ตารางภาคผนวก ก.12 เปรียบเทียบคะแนนเฉลี่ยการให้ความสำคัญสภาพความเป็นอยู่ และการมีส่วนร่วมในชุมชน อำเภอตามคะแนนเฉลี่ยรวมการให้ความสำคัญของกิจกรรมรายชื่อ

| หมวด | ข้อ | ความสำคัญสภาพความเป็นอยู่ และ การมีส่วนร่วมในชุมชน | จำนวน(คน) | ค่าเฉลี่ยความสำคัญ | | | | ค่าเฉลี่ย รวม | p-value ^a |
|------|-----|--|-----------|--------------------|-------|-------|-------|------------------|----------------------|
| | | | | โซน 1 | โซน 6 | โซน 7 | โซน 8 | | |
| Hap | 14 | ท่านคิดจะอยู่ในชุมชนแห่งนี้ต่อไป | 1222 | 4.54 | 4.67 | 4.60 | 4.54 | 4.58 | 0.036** |
| San | 1 | คนในครอบครัวมีความรัก อบอุ่น | 1226 | 4.41 | 4.58 | 4.62 | 4.51 | 4.54 | 0.008** |
| Hea | 9 | มีระบบบริการด้านสุขภาพ เช่น สถานีอนามัย โรงพยาบาลชุมชน | 1219 | 4.39 | 4.57 | 4.57 | 4.53 | 4.53 | 0.027** |
| Hea | 2 | คนในครอบครัวมีสุขภาพดี | 1224 | 4.31 | 4.46 | 4.57 | 4.48 | 4.47 | 0.002** |
| Hap | 13 | ท่านมีความสุขและภาคภูมิใจที่อยู่ในชุมชนแห่งนี้ | 1219 | 4.34 | 4.49 | 4.53 | 4.46 | 4.47 | 0.068 |
| Dev | 10 | คนในหมู่บ้านมีส่วนร่วมในการพัฒนาหมู่บ้าน | 1219 | 4.34 | 4.44 | 4.54 | 4.35 | 4.41 | 0.002** |
| Dev | 12 | มีความสามัคคี ช่วยเหลือ พี่พวกันดี | 1225 | 4.29 | 4.36 | 4.46 | 4.35 | 4.37 | 0.098 |
| San | 4 | ชุมชน / หมู่บ้านมีสภาพแวดล้อมดี ปลอดภัย | 1220 | 4.18 | 4.40 | 4.41 | 4.35 | 4.35 | 0.006** |
| Cul | 8 | ชุมชนปลอดภัยสะอาดดี ยาป่า | 1221 | 4.27 | 4.35 | 4.37 | 4.34 | 4.34 | 0.743 |
| San | 5 | ชุมชน / หมู่บ้านไม่มีปัญหามลพิษ เช่น น้ำเสีย ขยะ มีกลิ่นเหม็นรบกวน | 1214 | 4.14 | 4.24 | 4.44 | 4.29 | 4.29 | 0.003** |
| Hea | 3 | คนในชุมชนสนใจ และใส่ใจในการดูแลสุขภาพตนเอง เช่น ออกกำลังกาย | 1227 | 4.14 | 4.28 | 4.30 | 4.22 | 4.24 | 0.194 |
| Dev | 11 | มีหน่วยงานที่ช่วยพัฒนาชีวิตความสามารถของคนใน หมู่บ้านอย่างต่อเนื่อง | 1222 | 4.12 | 4.22 | 4.35 | 4.17 | 4.22 | 0.011** |
| Eco | 7 | มีการส่งเสริมให้คนในหมู่บ้านทำ กิจกรรม | 1217 | 4.17 | 4.19 | 4.27 | 4.18 | 4.20 | 0.583 |
| Edu | 6 | เด็กอ่อน/ ยากจน มีโอกาสเรียนหนังสือ | 1198 | 4.03 | 4.12 | 4.22 | 4.15 | 4.14 | 0.294 |

- ^a ใช้ One-way ANOVA
- เรียงลำดับตามคะแนนเฉลี่ยรวมจากมากไปน้อย
 - '' มีความแตกต่างอย่างมีนัยสำคัญทางสถิติ $p\text{-value} < 0.05$
 - ''' หมวด Hea หมายถึง หมวดสุขภาพดี
 San หมายถึง หมวดมีบ้านอาศัย
 Edu หมายถึง หมวดฝึกฝนการศึกษา
 Eco หมายถึง หมวดรายได้ก้าวหน้า
 Cul หมายถึง ปลูกฝังค่านิยมไทย
 Dev หมายถึง หมวดร่วมใจพัฒนา

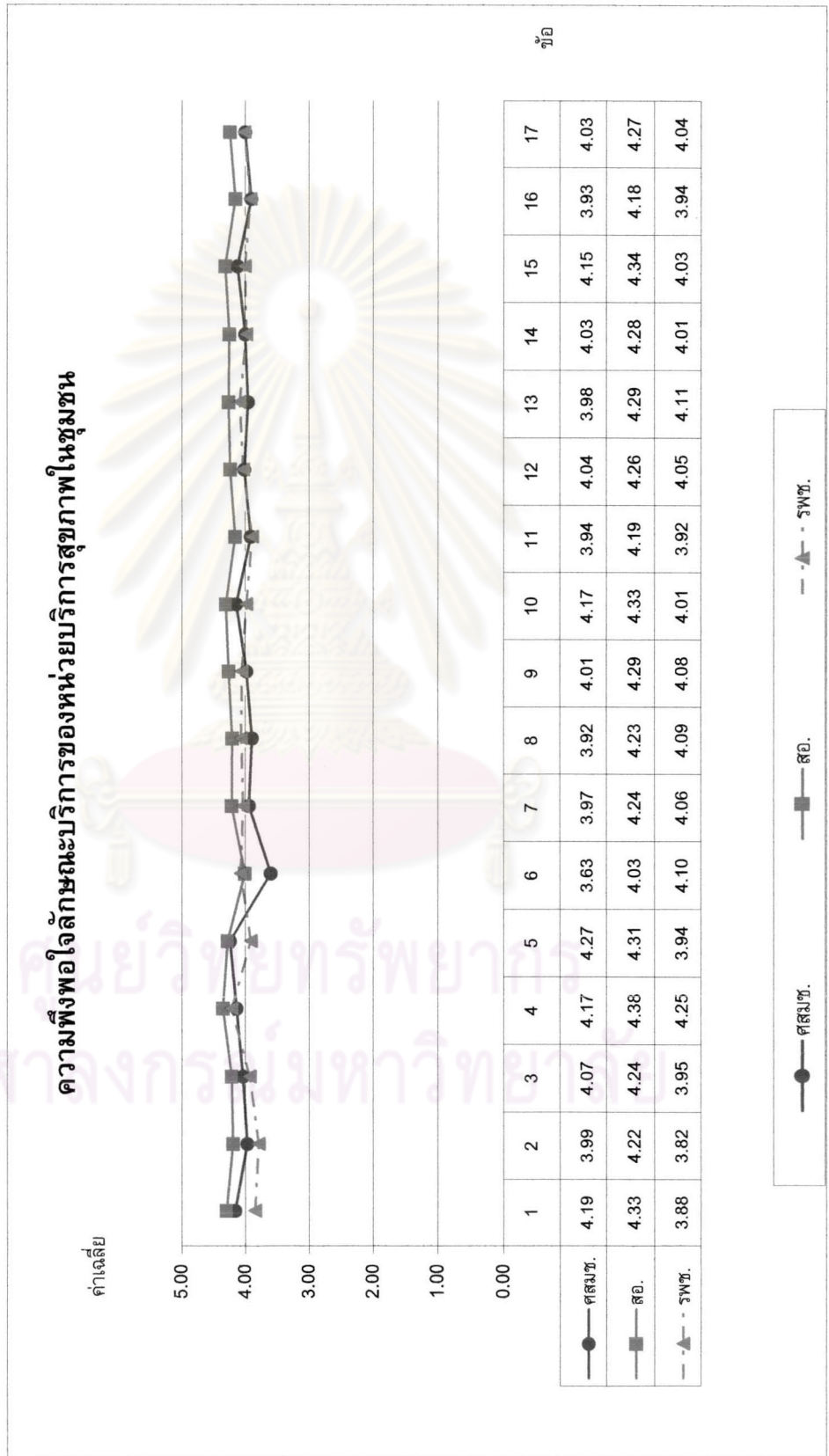


ศูนย์วิทยทรัพยากร
จุฬาลงกรณ์มหาวิทยาลัย

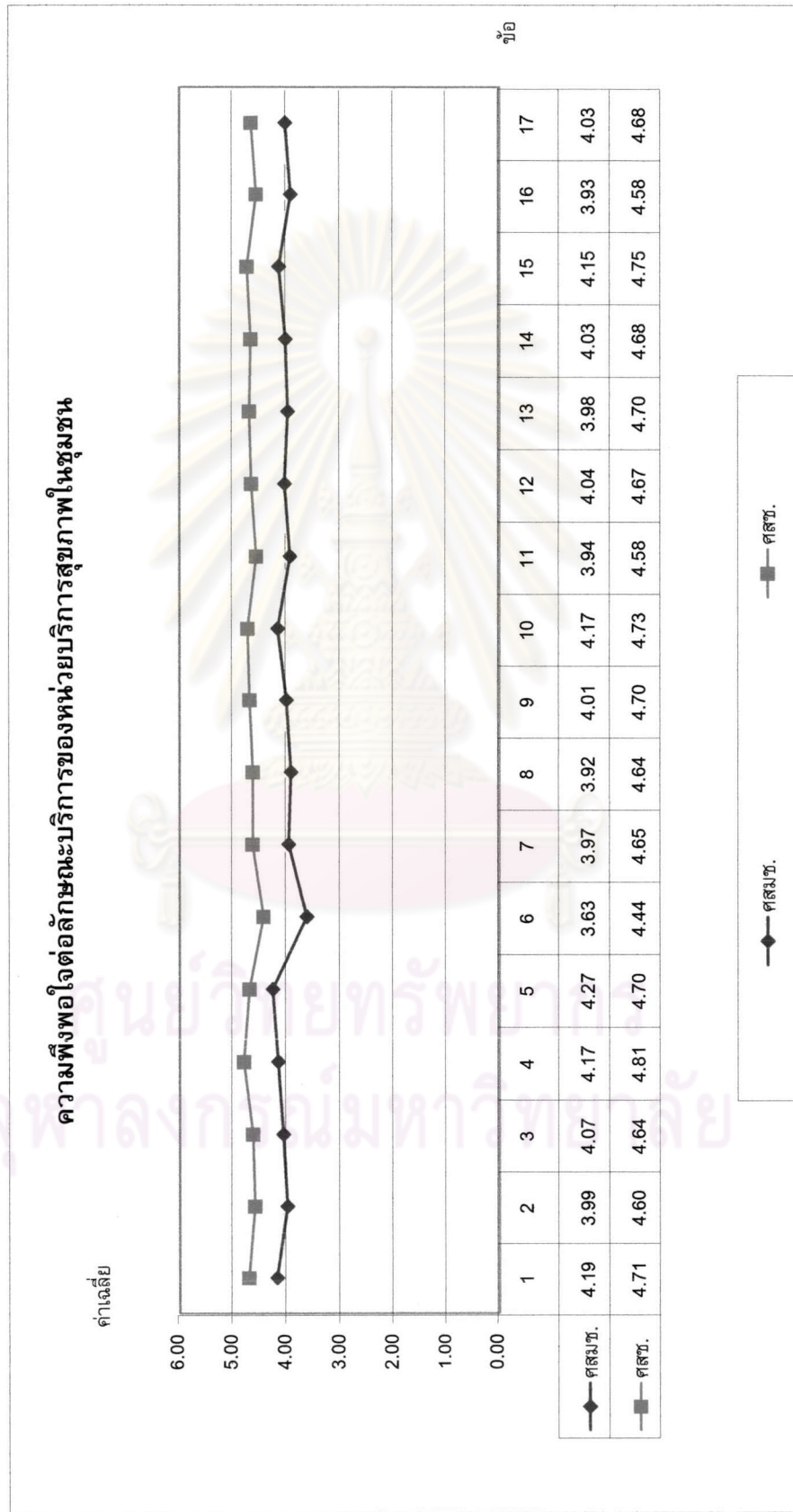
ส่วนที่ 4 ความพึงพอใจต่อลักษณะบริการสุขภาพของหน่วยบริการสุขภาพในชุมชน
ตารางภาคผนวก ค.13 เปรียบเทียบคะแนนเฉลี่ยความพึงพอใจ ต่อลักษณะบริการสุขภาพในชุมชน จำแนกตามประเภทของสถานบริการ
เรียงตามกิจกรรมรายชื่อ

| ข้อ | ลักษณะบริการสุขภาพ | ศูนย์สาธารณสุข | | สถานีอนามัย | | โรงพยาบาลชุมชน | |
|-----|--|----------------|-----------|-------------|-----------|----------------|-----------|
| | | จำนวน | ค่าเฉลี่ย | จำนวน | ค่าเฉลี่ย | จำนวน | ค่าเฉลี่ย |
| 1 | ทีมงานมีมนุษยสัมพันธ์ เป็นกันเอง | 1274 | 4.19 | 1177 | 4.33 | 1216 | 3.88 |
| 2 | ทีมงาน จัดอบรม ให้กับประชาชนอย่างสม่ำเสมอ | 1257 | 3.99 | 1173 | 4.22 | 1209 | 3.82 |
| 3 | มีทีมงานที่เข้มแข็ง ทำงานมีประสิทธิภาพ | 1262 | 4.07 | 1163 | 4.24 | 1196 | 3.95 |
| 4 | สถานที่บริการสะอาด/ เป็นสัดส่วน และมีป้ายแสดงชัดเจน | 1260 | 4.17 | 1169 | 4.38 | 1210 | 4.25 |
| 5 | สถานบริการที่อยู่ใกล้ เดินทางไป / มา สะดวก | 1249 | 4.27 | 1171 | 4.31 | 1205 | 3.94 |
| 6 | มีอุปกรณ์ เครื่องมือ เพียงพอ | 1236 | 3.63 | 1159 | 4.03 | 1214 | 4.10 |
| 7 | มีข้อมูลที่สามารถนำไปใช้แก้ไขปัญหาและพัฒนาสุขภาพประชาชนได้ | 1242 | 3.97 | 1163 | 4.24 | 1210 | 4.06 |
| 8 | ให้บริการที่จำเป็นและตรงกับความต้องการของประชาชน | 1237 | 3.92 | 1170 | 4.23 | 1211 | 4.09 |
| 9 | ให้บริการดี มีคุณภาพ | 1239 | 4.01 | 1164 | 4.29 | 1216 | 4.08 |
| 10 | ให้บริการอย่างเสมอภาค เท่าเทียมกัน | 1236 | 4.17 | 1167 | 4.33 | 1207 | 4.01 |
| 11 | ให้ความสำคัญกับเรื่องราวร้องทุกข์ของประชาชน | 1233 | 3.94 | 1172 | 4.19 | 1213 | 3.92 |
| 12 | มีความคุ้มค่า กับการใช้จ่าย | 1251 | 4.04 | 1158 | 4.26 | 1211 | 4.05 |
| 13 | มีระบบการส่งต่อไปยังหน่วยบริการขั้นสูงกว่าที่มีประสิทธิภาพ | 1251 | 3.98 | 1159 | 4.29 | 1212 | 4.11 |
| 14 | ให้บริการที่ครอบคลุมทั้งในสถานบริการและในชุมชน | 1249 | 4.03 | 1164 | 4.28 | 1203 | 4.01 |
| 15 | มีบริการส่งเสริมให้ประชาชนในชุมชนมีส่วนร่วมในการดูแลตนเอง | 1254 | 4.15 | 1166 | 4.34 | 1202 | 4.03 |
| 16 | มีบริการต่อเนื่องตั้งแต่เริ่มมีปัญหาจนปัญหาสิ้นสุด | 1249 | 3.93 | 1160 | 4.18 | 1202 | 3.94 |
| 17 | ให้บริการครอบคลุมทั้งทางด้านร่างกาย จิตใจ และสภาพทางสังคม | 1252 | 4.03 | 1164 | 4.27 | 1210 | 4.04 |

แผนภูมิภาพ ภาคผนวก ค. 2 แสดงคะแนนเฉลี่ยความพึงพอใจ ต่อลักษณะบริการของหน่วยบริการสุขภาพในชุมชน จำแนกตามประเภทของสถานบริการ
เรียงตามกิจกรรมรายชื่อ



แผนภูมิภาพ ภาคผนวก ก. 3 แสดงคะแนนเฉลี่ยความพึงพอใจ ต่อลักษณะบริการของหน่วยบริการสุขภาพในชุมชน ระหว่าง ศสมข. กับ ศสข. เรียงตามกิจกรรม รายข้อ



หมายเหตุ : ศสมข. หมายถึง ศูนย์สาธารณสุขมูลฐานชุมชน ซึ่งเป็นงานสาธารณสุขมูลฐาน
 ศสข. หมายถึง ศูนย์สุขภาพชุมชน ซึ่งเป็นงานบริการสุขภาพระดับปฐมภูมิของสถานีอนามัย และโรงพยาบาลชุมชน

ส่วนที่ 5 กลุ่มบุคคลที่มีบทบาทโดดเด่นในการดำเนินกิจกรรมสำคัญในระบบสุขภาพ ชุมชนในหมู่บ้าน

ตารางภาคผนวกค.14 ร้อยละของบุคคลที่มีบทบาทโดดเด่นมากที่สุดในกิจกรรมสำคัญของระบบสุขภาพชุมชนในหมู่บ้านในช่วง 1 ปีที่ผ่านมา

| ข้อ ที่ | กิจกรรมสำคัญ | จำนวน (คน) | ร้อยละของกลุ่มบุคคล | | | | | |
|------------|---|---------------|---------------------|-------|-------|-------|-------|-------|
| | | | จนท. สอ. | อบต. | ผู้นำ | อสม. | กสค. | อื่นๆ |
| 1 | มีความมุ่งมั่นในการพัฒนาหมู่บ้านมากที่สุด | 1265 | 21.42 | 15.73 | 40.00 | 16.05 | 5.69 | 1.11 |
| 2 | นำข้อมูลของหมู่บ้านหรือนำผลการสำรวจ จปฐ. ปีที่ผ่านมามาใช้ประโยชน์ | 1253 | 39.66 | 5.19 | 13.97 | 35.99 | 4.63 | 0.56 |
| 3 | สำรวจข้อมูลของหมู่บ้าน เช่น ทรัพยากร จปฐ. ผู้ด้อยโอกาส | 1251 | 21.02 | 4.16 | 18.31 | 54.12 | 2.32 | 0.08 |
| 4 | การค้นหา หรือระบุปัญหาของหมู่บ้านได้ | 1247 | 17.40 | 13.15 | 38.41 | 27.99 | 2.57 | 0.48 |
| 5 | เป็นแกนนำในการกำหนดนโยบายของหมู่บ้าน | 1257 | 12.49 | 20.05 | 50.12 | 8.51 | 8.59 | 0.24 |
| 6 | เป็นแกนนำในการวางแผนแก้ไขปัญหาคriticalของหมู่บ้าน | 1254 | 17.54 | 19.86 | 48.33 | 10.13 | 3.51 | 0.64 |
| 7 | เป็นแกนนำหรือเป็นหลักในการแก้ไขปัญหาดังๆ ของหมู่บ้าน | 1255 | 18.57 | 19.28 | 48.76 | 9.56 | 2.87 | 0.96 |
| 8 | ดำเนินการแก้ไขปัญหาโดยใช้ทรัพยากรในชุมชน | 1252 | 10.70 | 20.85 | 49.28 | 12.62 | 5.35 | 1.20 |
| 9 | แก้ปัญหาที่ตรงกับความต้องการของคนในหมู่บ้าน | 1248 | 14.90 | 21.55 | 43.75 | 14.02 | 4.57 | 1.20 |
| 10 | ติดตามประเมินผลการดำเนินงานในหมู่บ้านอย่างสม่ำเสมอ | 1238 | 48.38 | 11.31 | 20.03 | 18.17 | 1.70 | 0.40 |
| 11 | เป็นแกนนำพัฒนาคนในหมู่บ้าน เช่น ให้ความรู้ ฝึกอบรม | 1217 | 25.72 | 22.10 | 28.84 | 15.61 | 3.37 | 4.35 |
| 12 | คำนึงถึงความพึงพอใจ /เสียงส่วนใหญ่ของประชาชนในชุมชน | 1242 | 25.52 | 13.37 | 45.41 | 9.90 | 4.75 | 1.05 |
| 13 | ผู้ที่ประชาชนในหมู่บ้านให้ความยอมรับ นับถือ | 1246 | 27.85 | 7.70 | 52.73 | 8.35 | 1.61 | 1.77 |
| 14 | ผู้ที่ประชาชนในหมู่บ้านให้ความร่วมมือมากที่สุด | 1213 | 32.81 | 6.02 | 41.88 | 15.50 | 2.47 | 1.32 |
| 15 | เป็นแกนนำในการปฏิบัติตามเกณฑ์หมู่บ้านสุขภาพดีถ้วนหน้า 45 ข้อ | 1221 | 42.40 | 2.10 | 4.80 | 39.40 | 10.90 | 0.40 |
| 16 | ผู้ได้รับประโยชน์จากการดำเนินงานหมู่บ้านสุขภาพดีถ้วนหน้า | 1230 | 13.50 | 1.50 | 6.30 | 17.70 | 53.00 | 8.00 |

หมายเหตุ : จนท. สอ. หมายถึง เจ้าหน้าที่สาธารณสุขสถานีอนามัย

ผู้นำ หมายถึง ผู้ใหญ่บ้าน / กำนัน / กรรมการหมู่บ้าน

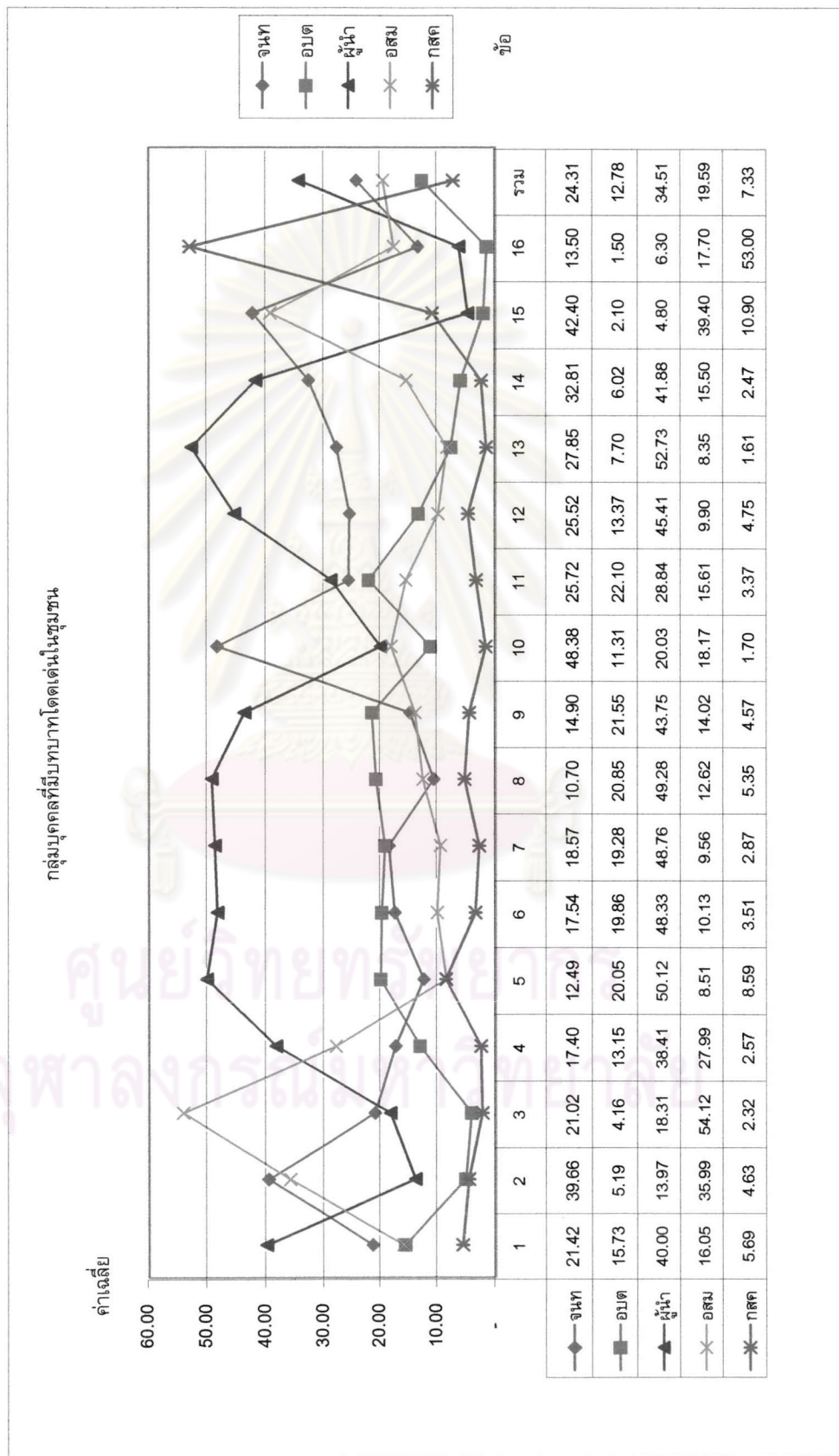
กสค. หมายถึง แกนนำสุขภาพประจำครอบครัว / ประชาชน

อบต. หมายถึง สมาชิกองค์การบริหารส่วนตำบล

อสม. หมายถึง อาสาสมัครสาธารณสุขประจำหมู่บ้าน

อื่นๆ หมายถึง พระภิกษุ ครู ผู้สูงอายุ

แผนภูมิภาพ ภาคผนวก ค. 4 แสดงร้อยละของผู้ที่มีบทบาทโดดเด่นมากที่สุดในการดำเนินการสำคัญในระบบสุขภาพชุมชนในหมู่บ้าน
เรียงตามกิจกรรมรายชื่อ



ประวัติผู้เขียนวิทยานิพนธ์

นางนันทกานต์ ณะสถิตย์ เกิดวันที่ 4 กรกฎาคม พ.ศ. 2515 ที่จังหวัดสุรินทร์ สำเร็จการศึกษาชั้นมัธยมศึกษาปีที่ 6 ในปีการศึกษา 2533 จากโรงเรียนสิรินธร จังหวัดสุรินทร์ จากนั้นได้เข้าศึกษาต่อ ณ วิทยาลัยพยาบาลสภากาชาดไทย และสำเร็จการศึกษาปริญญาพยาบาลศาสตรบัณฑิต ในปีการศึกษา 2537 จากนั้นได้ปฏิบัติงานครั้งแรกที่โรงพยาบาลจุฬาลงกรณ์ สภากาชาดไทย ในตำแหน่งพยาบาล 3 ในระหว่าง พ.ศ. 2538 - 2540 และย้ายไปปฏิบัติงาน ที่ สถานีกาชาดที่ 1 จังหวัดสุรินทร์ สังกัดสำนักงานบรรเทาทุกข์และประชานามัยพิทักษ์ สภากาชาดไทย เมื่อปี พ.ศ. 2540 พร้อมทั้งได้ศึกษาต่อ ในสาขาวิชาวิทยาศาสตร์สุขภาพ (เอกบริหารสาธารณสุข) มหาวิทยาลัยสุโขทัยธรรมาธิราช และสำเร็จการศึกษาในปีการศึกษา 2540 หลังจากนั้นศึกษาต่อในหลักสูตรวิทยาศาสตรมหาบัณฑิต สาขาเวชศาสตร์ชุมชน ภาควิชาเวชศาสตร์ป้องกันและสังคม คณะแพทยศาสตร์ จุฬาลงกรณ์มหาวิทยาลัย ในปีการศึกษา 2544



ศูนย์วิทยทรัพยากร
จุฬาลงกรณ์มหาวิทยาลัย