

บทที่ 5

สรุปผล/แนวทางการพัฒนาเมือง

บทนำ

จากบทที่ 4 ในส่วนของการวิเคราะห์ข้อมูลโดยวิธี SWOT ANALYSIS และการทำแบบสอบถาม ทำให้เห็นว่า เมืองเชียงแสนมีบทบาทสำคัญในอนุภาคภาคเหนือตอนบน เนื่องจากความได้เปรียบทางด้านที่ตั้ง การเติบโตทางด้านเศรษฐกิจ การขยายตัวของความร่วมมือทางเศรษฐกิจในระดับอนุภูมิภาคในกรอบสี่เหลี่ยมเศรษฐกิจและหกเหลี่ยมเศรษฐกิจ เขตเศรษฐกิจพิเศษชายแดนจังหวัดเชียงราย การพัฒนาปรับปรุง โครงสร้างพื้นฐานต่างๆ ตลอดจนความพร้อมในด้านต่างๆ ที่จำเป็น ซึ่งสามารถสรุปผลการวิจัยได้ดังนี้

5.1. สรุปผลจากการศึกษา

จากการศึกษาถึงสภาพทั่วไปของเมืองเชียงแสนทั้งส่วนการวิเคราะห์ข้อมูลพื้นที่ศึกษาในปัจจุบันที่ได้จากการเก็บรวบรวมข้อมูลทุติยภูมิ และการสำรวจภาคสนาม โดยใช้วิธี SWOT ANALYSIS และจากการออกแบบสอบถาม สามารถสรุปผลการศึกษาในประเด็นต่างๆ ที่สำคัญ ดังต่อไปนี้

1) จากการศึกษาสภาพทั่วไปของเมืองเชียงแสน พบว่า เมืองเชียงแสนได้เปรียบทางด้านที่ตั้งเนื่องจากมีอาณาเขตเชื่อมโยงกับประเทศพม่า สปป.ลาว ซึ่งมีพรมแดนติดต่อกับประเทศจีน (ตอนใต้) สามารถใช้การคมนาคมทางบกข้ามฝั่งไปยัง พม่า สปป.ลาว การคมนาคมทางแม่น้ำโขงซึ่งเปิดเป็นแม่น้ำนานาชาติไปยังประเทศจีน โดยท่าเรือเชียงแสนเป็นปัจจัยสนับสนุนด้านการผลิต การขนส่งวัตถุดิบและสินค้าต่างๆ

2) นโยบายของภาครัฐสนับสนุนเศรษฐกิจของเมืองเชียงแสนให้เจริญเติบโตเพื่อเป็นการสร้างโอกาสทางด้านเศรษฐกิจ การพัฒนาคนและสร้างคุณภาพชีวิตที่ดี ภาครัฐบาลได้คำนึงถึงศักยภาพและข้อจำกัดของพื้นที่ชายแดน กำหนดให้มีโครงการพัฒนาความร่วมมือทางเศรษฐกิจในอนุภูมิภาคลุ่มแม่น้ำโขง 6 ประเทศ เพื่อก่อให้เกิดการพัฒนาความร่วมมือทางเศรษฐกิจในลักษณะพึ่งพาอาศัยกันกับประเทศเพื่อนบ้าน โดยใช้โอกาสของความได้เปรียบเชิงภูมิศาสตร์เศรษฐกิจของสภาพพื้นที่ที่ติดต่อกันให้สามารถเป็นประตูเชื่อมโยงสนับสนุนการค้า การลงทุน และการท่องเที่ยว ทั้งนี้ เมืองเชียงแสนเสมือนหน้าต่างที่ติดต่อกับประเทศในกลุ่มอนุภูมิภาคลุ่มแม่น้ำโขงเนื่องจากพื้นที่ที่สามารถติดต่อกับพม่า สปป.ลาว และจีน

3) จากโครงสร้างเศรษฐกิจของจังหวัดเชียงรายที่มีการเติบโตในสาขาการผลิตภาคเกษตร การค้าปลีก-ค้าส่ง และการบริการที่เป็นสาขาการทำได้ให้แก่จังหวัด เมืองเชียงแสนซึ่งเป็นเมืองชายแดนที่

มีท่าเทียบเรือขนส่งสินค้า สามารถเป็นแหล่งระบายผลิตภัณฑ์ภาคเกษตรไปยังประเทศเพื่อนบ้านได้ โดยที่เมืองเชียงแสนสามารถเป็นประตูการค้าเชื่อมโยงพื้นที่กับประเทศเพื่อนบ้านในลักษณะพื้นที่เศรษฐกิจแนวเหนือ-ใต้ และแนวตะวันออก-ตะวันตก

4) เมืองเชียงแสนมีความได้เปรียบทางด้านการท่องเที่ยว เนื่องจากมีแหล่งโบราณคดี ตั้งอยู่ในเมืองจำนวนมาก เช่น วัดร้าง เจดีย์ จำนวน 72 แห่ง และวัดที่มีพระจำพรรษาอีก 4 แห่ง พิพิธภัณฑสถานแห่งชาติเชียงแสน และยังมีแหล่งท่องเที่ยวทางธรรมชาติ คือ บริเวณสามเหลี่ยมทองคำ และการล่องเรือตามแม่น้ำโขงเพื่อชมทัศนียภาพ ซึ่งทำให้เห็นได้ว่า เมืองเชียงแสนมีศักยภาพทางการท่องเที่ยวเชื่อมโยงกับประเทศเพื่อนบ้าน เนื่องจากมีพื้นที่ชายแดนที่เป็นจุดบรรจบของพรมแดน 3 ประเทศ ได้แก่ ฝั่งไทย ฝั่งพม่า และฝั่ง สปป.ลาว โดยที่เป็นที่รู้จักในนาม สามเหลี่ยมทองคำ นอกจากนี้ จากเมืองเชียงแสนยังสามารถเดินทางทางเรือในแม่น้ำโขงไปยังประเทศจีนตอนใต้และทางบกยังสามารถเดินทางไปยังเมืองหลวงพระบางของ สปป.ลาว และต่อไปยังประเทศจีนตอนใต้ได้เช่นเดียวกันแม้ว่าการเดินทางจะยังไม่สะดวกสบายเท่าที่ควร

5) ปัจจุบันเมืองเชียงแสนตั้งอยู่ภายในเขตกำแพงเมืองเก่าที่จำกัดการขยายตัวของเมือง ประกอบกับมีโบราณสถานตั้งอยู่เป็นจำนวนมาก ซึ่งในอดีตมีการขยายตัวค่อนข้างช้าแต่ปัจจุบันนี้มีแนวโน้มจะขยายตัวอย่างรวดเร็วเนื่องจากกิจกรรมทางเศรษฐกิจ การมีท่าเทียบเรือสำหรับขนส่งสินค้าและเพื่อการท่องเที่ยว ก่อให้เกิดกิจกรรมต่างๆ เข้ามาตั้งใกล้เคียงกับบริเวณท่าเทียบเรือ เช่น บริษัทนำเที่ยว บริษัทรับส่งสินค้า โกดังเก็บสินค้า ร้านค้า สถานบริการ รวมถึงที่พักอาศัยสำหรับคนงานระดับต่างๆ ซึ่งแม้ว่ากิจกรรมเหล่านี้จะสร้างผลดีทางเศรษฐกิจให้แก่ท้องถิ่น มีการพัฒนาโครงสร้างพื้นฐานเพื่อรองรับการเจริญเติบโตของเมือง แต่อย่างไรก็ตาม กิจกรรมทางเศรษฐกิจเหล่านี้ย่อมส่งผลกระทบต่อเขตโบราณสถานที่ตั้งอยู่ภายในเมือง นอกจากนี้ ปัญหาการพัฒนาเมืองที่ได้รับการสนับสนุนจากภาครัฐบาลจะส่งผลให้มีปัญหาในเรื่องที่อยู่อาศัยมีราคาแพงขึ้น เนื่องจากมีประชากรที่เข้ามาทำงานภายในเมืองกันมากขึ้น ความต้องการในเรื่องที่อยู่อาศัยก็จะเพิ่มขึ้นด้วยเช่นกัน และทำให้เกิดการขยายตัวของชุมชนออกไปอยู่นอกเขตเทศบาล มีการบุกรุกพื้นที่สาธารณะ พื้นที่โบราณสถาน ดังนั้น จำเป็นต้องมีการวางแผนการใช้ประโยชน์ที่ดินภายในเมือง เพราะลักษณะของเมืองเชียงแสนเป็นสี่เหลี่ยมผืนผ้าที่มีเขตกำแพงเมืองและคูเมืองโบราณล้อมรอบอยู่ทางทิศเหนือ ทิศใต้ และทิศตะวันตก ประกอบกับมีพื้นที่โบราณสถานตั้งอยู่เป็นจำนวนมาก การใช้ประโยชน์ที่ดินของเมืองจึงมีอย่างจำกัด

6) เมื่อภาครัฐบาลได้กำหนดให้เมืองเชียงแสนเป็นเขตเศรษฐกิจพิเศษ เมืองเชียงแสนจำเป็นต้องมีการจัดระเบียบเมืองใหม่ในหลายๆ ด้าน ซึ่งปัญหาส่วนใหญ่ของเมือง คือ เรื่องปัญหาจราจร เส้นทางถนนภายในเมืองซึ่งปัจจุบันเป็น 2 ช่องจราจร ทำให้ไม่สามารถรองรับปริมาณจราจรที่มีรถบรรทุกจำนวนมากได้ และปริมาณรถบรรทุกมีผลกระทบต่อเขตโบราณสถาน กำแพงเมือง ปัญหาการจัดหาสถานที่ขนถ่ายสินค้า โกดังคลังสินค้า และสถานที่จอดรถบรรทุก

7) สภาพการค้าชายแดนบริเวณด้านศุลกากรเชียงใหม่ ตลอดจนการท่องเที่ยวภายในเมือง เชียงแสน ส่งผลให้เมืองเชียงใหม่ในด้านรายได้ให้แก่ผู้ประกอบการ และประชากรในท้องถิ่น ประกอบกับใน อนาคตการสร้างท่าเทียบเรือแห่งใหม่เสร็จสมบูรณ์ย่อมส่งผลให้การค้าการขนส่งขยายตัวมากยิ่งขึ้นเนื่องจาก จะเป็นท่าเทียบเรือแห่งเดียวที่สามารถขนส่งสินค้าไปยังประเทศจีน (ตอนใต้) ได้อย่างสะดวก ย่อมทำให้การค้า ชายแดนของเมืองเชียงใหม่เพิ่มสูงขึ้น ซึ่งเป็นโอกาสของเมืองเชียงใหม่ในการเป็นประตูศูนย์กลางเชื่อมโยง การติดต่อทางการค้า การลงทุน และการท่องเที่ยว ประกอบกับข้อตกลงของกลุ่มประเทศ GMS ที่จะให้มีการ จัดตั้งเขตการลงทุนพิเศษชายแดนเพื่อให้มีการเคลื่อนย้ายแรงงานโดยเสรีจะนำไปสู่การจัดตั้งเขตการลงทุน พิเศษ เช่น GTZ และ FTZ ตามกลยุทธ์ของพื้นที่ตามชายแดน เพื่อเป็นกลไกดึงดูด สนับสนุน และบริการ การลงทุนให้เข้ามาลงทุนในพื้นที่เพื่อเพิ่มศักยภาพและเป็นฐานในการพัฒนาต่อไป

8) การค้าชายแดนบริเวณท่าเรือเชียงแสนยังประสบปัญหาเกี่ยวกับข้อกฎหมายระหว่างประเทศ ทั้งนี้เนื่องจากพ่อค้าจีนที่เคยเดินทางมากับเรือขนส่งสินค้าจีนส่วนใหญ่ไม่มีพาสสปอร์ตที่ใช้เดินทางเข้ามายัง ประเทศไทย ดังนั้นเรือที่เข้ามาจอดเทียบท่าเรือเชียงแสนจะพำนักอยู่ได้แค่ 3 วันซึ่งถ้าหากเกินเวลาดังกล่าวจะ เสียค่าปรับ 200 บาทให้กับด่านตรวจคนเข้าเมืองเชียงแสน ทำให้พ่อค้าจีนต้องนำเรือสินค้าไปจอดที่ท่าเรือ บ้านโป่งของพม่า เพื่อนำสินค้าผ่านพม่าเข้าไทยทางอ.แม่สาย อีกเส้นทางหนึ่ง จะขนส่งสินค้าขึ้นที่ท่าเรือเมือง มอมของประเทศไทย สปป.ลาว (ต้นผึ้ง) พ่อค้าไทยจะนำเรือไปถ่ายสินค้าจากท่าเรือดังกล่าว ซึ่งต้องเสียค่าใช้จ่าย ในการขนส่งสินค้า และต้องเสียค่าธรรมเนียมในการจอดเทียบท่าด้วยนอกจากนี้ ยังมีปัญหาข้อตกลงการใช้ เส้นทางเดินเรือในแม่น้ำโขงซึ่งเรือจีนที่จะมาเชียงใหม่ เชียงแสน ผ่านประเทศ สปป.ลาวจะต้องเสียค่าผ่านประเทศ

9) เมืองเชียงใหม่จำเป็นต้องมีการปรับปรุงระบบสาธารณูปโภค-สาธารณูปการพื้นฐานเพื่อ รองรับการเจริญเติบโตของเมืองทางการค้า การลงทุน และการท่องเที่ยว ซึ่งยังมีความพร้อมน้อย เช่น เส้นทางคมนาคม ที่ติดต่อกับอำเภอเมืองเชียงใหม่ยังมีสภาพไม่ค่อยดี ที่จอดรถ การบำบัดน้ำเสีย การกำจัดขยะ มูลฝอย การเพิ่มจำนวนสถาบันการเงิน

ศูนย์วิจัยทรัพยากร
จุฬาลงกรณ์มหาวิทยาลัย

5.2. บทบาทของเมืองเชียงใหม่

ในการศึกษาค้นคว้าครั้งนี้ได้เสนอแนวทางการพัฒนาเมืองเชียงใหม่ จังหวัดเชียงใหม่ เพื่อเป็นการส่งเสริมพัฒนาเมืองเชียงใหม่ให้เป็นอย่างมีประสิทธิภาพ ทั้งในด้านการค้า การลงทุน และการท่องเที่ยวของเมืองชายแดน และเพื่อป้องกันปัญหาที่อาจเกิดขึ้นในอนาคตด้วยเช่นกัน ซึ่งจากการศึกษาสภาพทั่วไปของเมืองเชียงใหม่ และจากการออกแบบสอบถามทำให้ทราบว่าเมืองเชียงใหม่มีบทบาทเป็น

1) เมืองพาณิชย์กรรมและศูนย์กลางการขนส่งสินค้าทางน้ำ เนื่องจากความได้เปรียบทางด้านทำเลที่ตั้งของเมืองเชียงใหม่ที่สามารถติดต่อกับประเทศเพื่อนบ้านในอนุภูมิภาคลุ่มแม่น้ำโขงโดยมีพรมแดนติดต่อกับประเทศพม่า สปป.ลาว รวมทั้งประเทศจีน (ตอนใต้) และเป็นประตูติดต่อในการเดินทางทางเรือที่เชื่อมโยงกับประเทศจีนเพื่อการท่องเที่ยวอีกด้วย

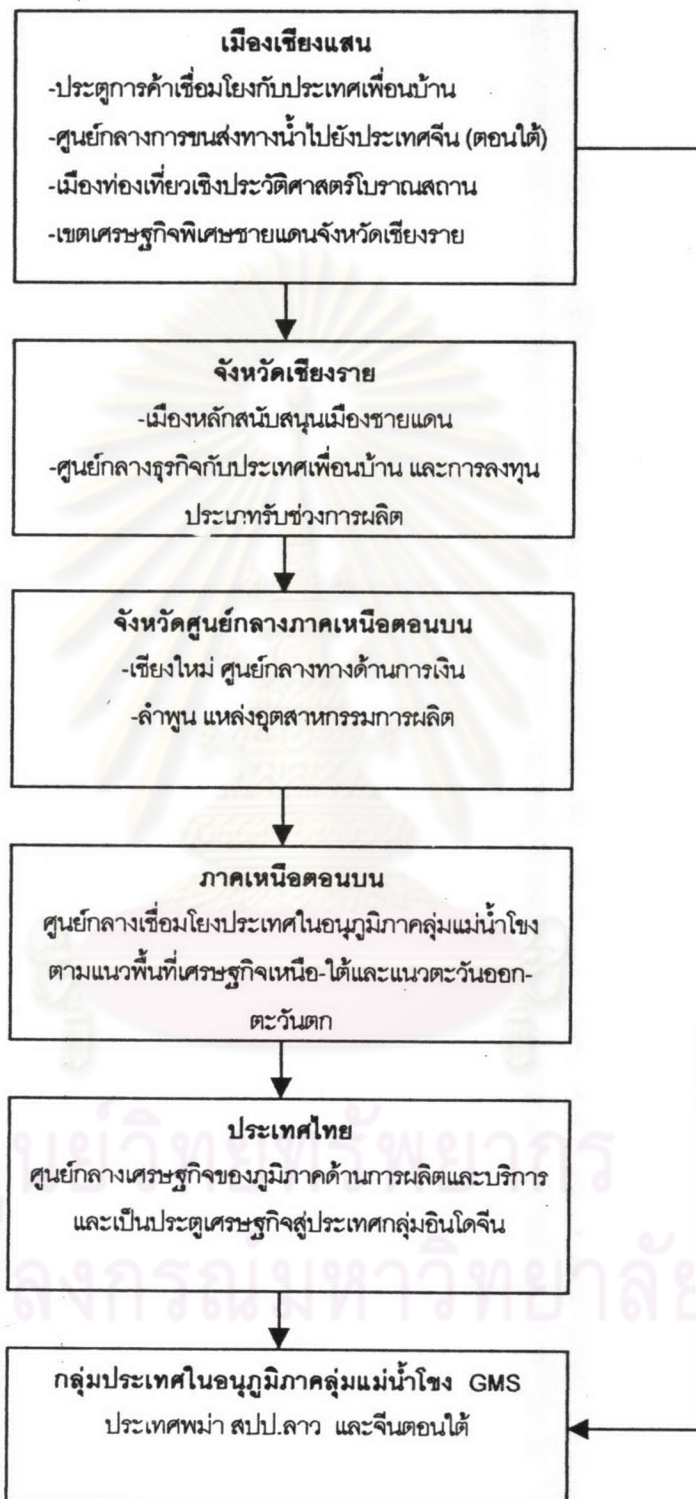
2) เมืองท่องเที่ยวเชิงประวัติศาสตร์ประเภทโบราณสถาน เนื่องจากเมืองเชียงใหม่เคยเป็นศูนย์กลางของอาณาจักรล้านนาและพุทธศาสนา จึงปรากฏร่องรอยโบราณสถานที่บ่งบอกถึงความรุ่งเรืองและแสดงถึงการผสมผสานศิลปะจากเพื่อนบ้านใกล้เคียง ที่เรียกว่า ศิลปะแบบเชียงใหม่

3) เมืองการค้าชายแดน เนื่องจากมีโครงสร้างเศรษฐกิจทางด้านการค้า การลงทุน และการท่องเที่ยวที่มีความโดดเด่น สามารถพัฒนาเพิ่มศักยภาพเป็นฐานเปิดความร่วมมือทางเศรษฐกิจกับกลุ่มประเทศในอนุภูมิภาคลุ่มแม่น้ำโขงได้ ซึ่งเมืองเชียงใหม่เป็นเสมือนประตูที่เชื่อมโยงกับอินโดจีนทั้งทางบกและทางน้ำ โดยเฉพาะทางน้ำที่มีการเดินทางเรือมาจากจีน (ตอนใต้)

4) เขตพื้นที่เศรษฐกิจพิเศษชายแดนจังหวัดเชียงใหม่ตามมติคณะรัฐมนตรี โดยเมืองเชียงใหม่ได้รับการสนับสนุนในเรื่องของการค้า การลงทุน และการท่องเที่ยวกับประเทศเพื่อนบ้าน โดยเฉพาะอย่างยิ่งการทำการค้ากับประเทศจีนตอนใต้

จากบทบาทของเมืองเชียงใหมื่อดังกล่าวข้างต้นสามารถทำให้เมืองเกิดการขยายตัวด้านเศรษฐกิจ สังคมและการเชื่อมโยงการพัฒนาในระดับเมือง จังหวัด ภาค และอนุภูมิภาคลุ่มแม่น้ำโขง ได้ดังนี้

แผนภูมิที่ 5.1 การเชื่อมโยงการพัฒนาในระดับเมือง จังหวัด ภาค และอนุภูมิภาคลุ่มแม่น้ำโขง
ของเมืองเชียงแสน



5.3.แนวทางการพัฒนาเมืองเชียงแสน

แนวทางการพัฒนาเมืองเชียงแสนจำเป็นต้องพิจารณาให้สอดคล้องกับสภาพปัจจุบันที่เป็นอยู่และแนวโน้มอนาคตที่อาจเกิดขึ้นในระดับท้องถิ่น/จังหวัด ระดับประเทศ และระดับระหว่างประเทศ ดังนี้

5.3.1.ภาพรวมแนวทางการพัฒนา

องค์ประกอบและแผนพัฒนาในระดับท้องถิ่น/จังหวัด ระดับประเทศ และระดับระหว่างประเทศเพื่อให้สอดคล้องกับสภาพปัจจุบันที่เป็นอยู่และแนวโน้มอนาคตที่อาจเกิดขึ้น ได้แก่

5.3.1.1.ระดับท้องถิ่น/จังหวัด

1) แผนพัฒนาเมืองเชียงแสน ควรมีลักษณะเป็นการวางแผนทั้งในระยะสั้นและระยะยาว โดยในระยะสั้นจะมีช่วงเวลาภายใน 5 ปี และในระยะยาวจะมีช่วงเวลา 20 ปี เพื่อเป็นการรองรับสถานการณ์ที่จะเกิดขึ้นในอนาคต โดยพิจารณาจากสภาพปัจจุบันของเมืองในด้านต่างๆ ที่เป็นจุดแข็ง จุดอ่อน โอกาส อุปสรรค และศักยภาพของเมือง เพื่อให้เกิดการพัฒนาที่มีประสิทธิภาพและยั่งยืน

2) เมืองเชียงแสนเป็นเมืองที่ตั้งอยู่ในพื้นที่โบราณสถานส่วนใหญ่ ดังนั้น การพัฒนาโครงการต่างๆ ภายในเมืองเชียงแสน จำเป็นต้องพิจารณากำหนดให้เป็นการพัฒนาที่สอดคล้องกับแผนแม่บทโครงการบูรณะ และอนุรักษ์เมืองประวัติศาสตร์เชียงแสนที่ดำเนินการโดยกรมศิลปากรเพื่อพัฒนาคุณภาพชีวิตของประชาชนในเมืองให้ดีขึ้น และเพื่อตอบสนองนโยบายส่งเสริมการท่องเที่ยวไทย โดยกำหนดรูปแบบการท่องเที่ยวเป็นการท่องเที่ยวเชิงอนุรักษ์ และเสริมสร้างศักยภาพในด้านการค้าและการขนส่งระหว่างประเทศไทยและประเทศในเขตลุ่มแม่น้ำโขง

3) พัฒนาโครงสร้างพื้นฐานของพื้นที่ โดยการกำหนดทิศทางการพัฒนาของเมืองเชียงแสนที่เหมาะสมสอดคล้องกับศักยภาพและโอกาสทางเศรษฐกิจของพื้นที่จะเป็นยุทธศาสตร์สำคัญในการเสริมสร้างขีดความสามารถในการแข่งขันในอนุภูมิภาคภาคเหนือตอนบนไปพร้อมๆ กับความเชื่อมโยงทางเศรษฐกิจและสังคม

4) ส่งเสริมบทบาทองค์กรในท้องถิ่นโดยเพิ่มขีดความสามารถทางการคลัง ทรัพยากรบุคคลเพื่อช่วยในการสนับสนุนการพัฒนาเมืองเชียงแสน

5.3.1.2.ระดับประเทศ

5.3.1.2.1.นโยบาย

1) ให้มีการพัฒนาอย่างเท่าเทียมกัน ในการพัฒนาเมืองชายแดนที่มีศักยภาพให้เป็นประตูไปสู่ประเทศเพื่อนบ้านของเมืองเชียงแสน และเร่งรัดให้มีการร่วมมือทางเศรษฐกิจกับประเทศเพื่อนบ้านตามแนวทางที่กำหนดไว้ในแผนฯ ฉบับที่ 8 สามารถนำมาใช้วางแผนโครงการเพื่อให้เกิดการพัฒนา

มนุษย์ สังคม เศรษฐกิจ และปัจจัยพื้นฐานอย่างเท่าเทียมเพื่อเป็นการลดความแตกต่างระหว่างกรุงเทพฯ กับภาคต่างๆ การพัฒนาเศรษฐกิจในแต่ละภาคจะต้องสอดคล้องกับทรัพยากรที่มีอยู่ และประการสำคัญจะต้องคำนึงถึงความร่วมมือระหว่างประเทศเพื่อนบ้านในกลุ่มอนุภูมิภาคลุ่มแม่น้ำโขง

2)ส่งเสริมการร่วมมือระหว่างประเทศในอนุภูมิภาค ลักษณะสำคัญของการพัฒนาเศรษฐกิจ คือ สหสัมพันธ์ระหว่างการพัฒนาประเทศกับการผสมผสานทางเศรษฐกิจในอนุภูมิภาค การค้า และการลงทุนระหว่างประเทศ ซึ่งภายใต้การริเริ่มของความร่วมมือทางเศรษฐกิจระหว่างประเทศในกลุ่มแม่น้ำโขง มีโครงการที่ดำเนินการในภาคเศรษฐกิจต่างๆ อยู่มากมาย เช่น สาขาการขนส่ง สาขาพลังงาน สาขาโทรคมนาคม สาขาสิ่งแวดล้อม สาขาทรัพยากรมนุษย์ สาขาการค้าและการลงทุน และสาขาการท่องเที่ยว ที่เกี่ยวข้องกับการพัฒนาเมืองชายแดน คือ สาขาการค้าและการลงทุน การขนส่ง และการท่องเที่ยว

3)การมีส่วนร่วมขององค์กรภายนอกในพื้นที่ชายแดน กลยุทธ์ของธนาคารพัฒนาเพื่อเอเชียสำหรับประเทศไทย ได้เน้นความจำเป็นที่จะดำเนินการในสิ่งต่อไปนี้ คือ (1)การพัฒนาปัจจัยพื้นฐาน พัฒนานโยบายและการปฏิรูปสถาบันในพื้นที่ที่ยังไม่พัฒนาให้เกิดการพัฒนา รวมทั้งส่งเสริมการกระจายความเจริญอย่างเท่าเทียมกัน (2)การพัฒนาทรัพยากรมนุษย์ และ (3)การจัดการทางด้านสิ่งแวดล้อมอย่างมีประสิทธิภาพเพื่อให้เกิดการพัฒนาที่ยั่งยืน

4)การสนับสนุนจากภาครัฐในการพัฒนาเขตเศรษฐกิจพิเศษจังหวัด เชียงราย เป็นการเพิ่มโอกาสทางเศรษฐกิจ จึงจำเป็นต้องมีการปรับปรุงกฎระเบียบนโยบายภาษีที่เอื้ออำนวย และช่วยลดต้นทุนสินค้าที่จะส่งออก และอำนวยความสะดวกให้กับผู้ประกอบการในการดำเนินธุรกิจ และพัฒนาโครงสร้างพื้นฐานต่างๆ เพื่อสนับสนุนและอำนวยความสะดวกอย่างเต็มที่

5.3.1.3.ระดับระหว่างประเทศ

5.3.1.3.1.กฎหมาย/กฎระเบียบ

5.3.1.3.1.1.ความตกลงระหว่างประเทศแบบพหุภาคี

ความตกลงว่าด้วยการเดินเรือพาณิชย์ในแม่น้ำล้านช้าง-แม่น้ำโขงเมื่อมีผลบังคับใช้จะสามารถเชื่อมโยงเส้นทางการเดินเรือระหว่างประเทศโดยเฉพาะเมืองเชียงแสนจะได้รับประโยชน์และทำให้มีทางเลือกเพิ่มขึ้นในการขนส่งสินค้าและการเดินทางของประชาชน ซึ่งจะอำนวยความสะดวกในการคมนาคมขนส่งและสนับสนุนทางการค้า การลงทุน และการท่องเที่ยวของทั้ง 4 ประเทศ และสามารถติดต่อระหว่างมณฑลยูนนานกับเมืองเชียงแสนจึงมีความสำคัญและจำเป็นอย่างยิ่งในการที่จะดำเนินการต่างๆ ที่ริเริ่มในความร่วมมือทางเศรษฐกิจของเขตสี่เหลี่ยมเศรษฐกิจและโครงการพัฒนากลุ่มแม่น้ำโขงภายใต้กรอบความร่วมมือทางเศรษฐกิจในอนุภูมิภาคลุ่มแม่น้ำโขง ดังนั้น จึงควรเร่งรัดให้มีผลบังคับโดยเร็วเพื่อผลประโยชน์ของเมืองเชียงแสนที่จะได้รับในการติดต่อทำการค้า

5.3.1.3.1.2.ความตกลงระหว่างประเทศแบบทวิภาคี

ความตกลงระหว่างประเทศไทยกับประเทศ สปป.ลาว พม่า และจีน เป็นความตกลงในหลักการอย่างกว้างๆ ของความร่วมมือกันระหว่างประเทศ ส่วนรายละเอียดของการปฏิบัติตามความตกลงทั้งสองฝ่ายจำเป็นต้องหารือกันต่อไป ดังนั้น ความตกลงดังกล่าวจึงไม่มีผลกระทบต่อการจัดตั้งและดำเนินการเขตเศรษฐกิจพิเศษชายแดนแต่อย่างใด และยังไม่จำเป็นต้องมีการเจรจาเปลี่ยนแปลงความตกลงกันใหม่ แต่ควรนำเรื่องการจัดตั้งและดำเนินการเขตเศรษฐกิจพิเศษชายแดนเข้าไปหารือในรายละเอียด และการปฏิบัติตามความตกลงในแต่ละด้านเพื่อกำหนดหลักเกณฑ์ ขั้นตอนและวิธีการจัดตั้ง ดำเนินการในระหว่างประเทศไทยกับประเทศพม่า สปป.ลาว และจีน

5.3.2.ข้อเสนอแนะแนวทางการพัฒนา

จากการที่เมืองเชียงแสนมีโอกาสในการเป็นศูนย์กลางการค้า การลงทุน และการท่องเที่ยวในอนาคต ภาคเหนือตอนบนทำให้เมืองเชียงแสนจำเป็นต้องกำหนดกรอบแนวทางการพัฒนาเมืองและการพัฒนาโครงสร้างพื้นฐานเพื่อรองรับความเจริญที่อาจจะเกิดขึ้นในอนาคต ดังต่อไปนี้

5.3.2.1.แนวทางการพัฒนาเมืองเชียงแสนในระยะสั้น (ระยะเวลา 5 ปี)

5.3.2.1.1.ด้านกายภาพ

1) มีการปรับปรุงและขยายถนนสายรองต่างๆ ภายในเขตเทศบาลตำบลเวียงเชียงแสน พร้อมทั้งพัฒนาระบบสาธารณูปโภคอื่นๆ ควบคู่กันไว้เพื่อรองรับการขยายตัวของชุมชน

2) มีการปรับปรุงและขยายถนนสายหลัก เช่น ทางหลวงแผ่นดินหมายเลข 1016 และถนนริมโขง พร้อมทั้งจัดระเบียบการจราจร และควบคุมการจราจรให้มีความเป็นเหมาะสมสำหรับเป็นเมืองท่องเที่ยว เช่นการติดตั้งระบบสัญญาณไฟจราจร มีการพัฒนาเส้นทางคมนาคมขนส่งเป็น 4 ช่องทางจราจร คือ เส้นทางสายอำเภอแม่จัน - อำเภอเชียงแสน (ทางหลวงหมายเลข 1016) อำเภอแม่สาย - อำเภอเชียงแสน (ทางหลวงหมายเลข 1290) และอำเภอเชียงแสน - อำเภอเชียงของ (ทางหลวงหมายเลข 1129)

3) มีการจัดทางเดินเท้าและทางจักรยาน เพื่อเป็นเส้นทางเชื่อมโยงจุดต่างๆ ที่มีความสำคัญภายในตัวเมืองในส่วนที่ไม่อนุญาตให้รถยนต์เข้าไปในบริเวณนั้น ได้แก่ เส้นทางในส่วนที่เป็นสวนสาธารณะ และจุดเชื่อมต่อระหว่างโบราณสถาน โดยที่มีสถานีขนส่งทั้งทางบกและทางน้ำอยู่ในบริเวณเส้นทางขยายตัวของเมืองเพื่อให้เกิดความคล่องตัวในการสัญจรในอนาคต

4) มีการจัดหาสถานที่ก่อสร้างสถานีขนส่งรถยนต์โดยสารประจำทาง รถบรรทุกขนส่งสินค้า รถนักท่องเที่ยว เพื่อเป็นการทดแทนการจอดรถยนต์บนพื้นผิวจราจรในปัจจุบัน

5) มีการก่อสร้างท่าเทียบเรือบรรทุกสินค้าเพื่อทดแทนท่าเทียบเรือชั่วคราวที่ใช้อยู่ในปัจจุบัน และท่าเทียบเรือที่พังทลายลง โดยควรก่อสร้างท่าเทียบเรือแห่งใหม่ให้อยู่นอกเขตเทศบาลฯ และมีการควบคุมโดยกำหนดเส้นทางรถบรรทุกสินค้าเข้า-ออกท่าเทียบเรือ ให้บรรทุกสินค้าผ่านมายังย่านชุมชนให้น้อยที่สุด

6) มีการกำหนดตำแหน่งสถานีขนส่งสินค้า รวมไปถึงการจัดการวิธีการขนส่งสินค้าผ่านแดน

7) ควรมีการจัดทำข้อกำหนดเกี่ยวกับการตั้งวางแผนลอยจำหน่ายสินค้า และอาหารบริเวณทางเท้าหรือบริเวณข้างถนน โดยอาจกำหนดมิให้มีการตั้งวางหรือถ้าอนุญาตให้มีการจัดตั้งวางได้ก็ควรกำหนดพื้นที่ที่เหมาะสม และมีการตรวจตราอย่างจริงจัง เพื่อไม่ให้เกิดความสูญเสียการใช้พื้นที่ผิวจราจรและเพื่อให้เกิดความเป็นระเบียบ

5.3.2.1.2. ด้านการพัฒนาและการขยายเมือง

1) มีการจัดทำและประกาศใช้ผังเมืองรวม ผังเฉพาะและแผนการใช้ประโยชน์ที่ดินที่เหมาะสม โดยครอบคลุมถึงการกำหนดพื้นที่การใช้ที่ดินให้เกิดประโยชน์สูงสุด การแบ่งเขตการใช้ที่ดินเป็นเขตต่างๆ การจัดระบบโครงสร้างพื้นฐาน สาธารณูปโภค-สาธารณูปการ การจัดระบบจราจรทั้งภายในเขตเมืองและพื้นที่รอบนอก

2) มีการกำหนดควบคุมอาคาร รูปแบบความสูง ความหนาแน่นและสิ่งก่อสร้างภายในเขตเมืองและพื้นที่รอบนอก

3) มีการศึกษาความเหมาะสม ระบบรวบรวมและบำบัดน้ำเสีย และออกแบบรายละเอียดเพื่อการก่อสร้างระบบบำบัดน้ำเสีย

4) มีการจัดทำโครงการเพื่อศึกษาสภาพปัญหาด้านการกำจัดขยะ และจัดหาพื้นที่รองรับการกำจัดขยะมูลฝอยให้เพิ่มขึ้นเพื่อรองรับปริมาณขยะที่เพิ่มขึ้นในอนาคต

5) มีการวางแผนขยายระบบจำหน่ายตามจำนวนผู้ใช้ไฟฟ้าที่เพิ่มขึ้นในเขตชุมชนและสถานที่ท่องเที่ยว เพิ่มโคมไฟให้แสงสว่างครบทุกถนนหนทาง

6) มีการวางแผนขยายจำนวนหมายเลขโทรศัพท์ให้พอเพียงกับจำนวนผู้ใช้โทรศัพท์ที่เพิ่มขึ้นทุกปี เพื่อรองรับการขยายตัวของภาคธุรกิจ

7) มีการจัดทำโครงการวางผังเมืองเพื่อรองรับการขยายตัวของชุมชนเมืองและพื้นที่รอบนอก

8) มีการพัฒนาระบบโครงข่ายโทรคมนาคมและสารสนเทศที่ได้มาตรฐานสากล เพื่อการพัฒนาเศรษฐกิจเชื่อมโยงกับประเทศเพื่อนบ้านในลุ่มน้ำโขง

5.3.2.1.3. ด้านเศรษฐกิจและสังคม

1) มีการเพิ่มอัตราค่าจ้างหน้าที่ เช่น เจ้าหน้าที่ประเมินอากร เจ้าหน้าที่พิธีการ และศุลกากร เจ้าหน้าที่ตรวจคนเข้าเมือง เพื่ออำนวยความสะดวกให้กับผู้รับบริการ และเพื่อดูแลตรวจสอบ การขนส่งสินค้า การลักลอบนำเข้ายาเสพติด การหนีลักลอบเข้าเมือง

2) มีการสร้างด้านศุลกากร ด้านตรวจคนเข้าเมือง ด้านตรวจและกักกันสัตว์ หรือ ควบคุมพืชพรรณ รวมทั้งสิ่งอำนวยความสะดวกอื่นๆ เช่น อาคารโกดังหรือคลังเก็บสินค้า ศูนย์บริการข้อมูล การท่องเที่ยวและบริเวณที่จอดรถ โดยจัดให้เป็นลักษณะของ One-Stop Service ให้อยู่ในบริเวณเดียวกัน หรือบริเวณใกล้เคียง เพื่อให้เกิดความรวดเร็วในการใช้บริการ

3) จัดให้มีการประชุมปรึกษาหารือกับประเทศเพื่อนบ้านลุ่มน้ำโขงเพื่อให้เกิดความ เชื่อมโยงทางเศรษฐกิจและร่วมกันแก้ไขปัญหาที่เกิดขึ้น

4) มีการดำเนินการแก้ไขกฎหมายเกี่ยวกับการตรวจคนเข้าเมืองที่ยังไม่ชัดเจน

5) พัฒนาพื้นที่การเกษตรเพื่อการส่งออกและสนับสนุนการพัฒนาเขตเศรษฐกิจ

พิเศษจังหวัดเชียงราย

5.3.2.1.4. ด้านการท่องเที่ยว

1) มีการพัฒนาสาธารณูปโภค-สาธารณูปการ เช่น ถนน ประปา โทรศัพท์ ห้องน้ำ สุขา ถังขยะ ม้านั่ง เพื่อให้สามารถรองรับการขยายตัวได้

2) มีการพัฒนาและปรับปรุงสถานที่ท่องเที่ยวโดยเฉพาะสถานที่ประวัติศาสตร์

3) มีการประสานความสัมพันธ์กับประเทศเพื่อนบ้านเพื่อร่วมกันใช้ประโยชน์ใน ทรัพยากรการท่องเที่ยว โดยมีการตอบแทนที่พึงพอใจร่วมกัน

4) มีการสนับสนุนการจัดตั้งศูนย์การค้าขายแดนเป็นร้านค้าปลอดภาษีเพื่อดึงดูด นักท่องเที่ยว นักลงทุน ให้ได้มีโอกาสซื้อ ขายสินค้าราคาถูก

5) มีการก่อสร้างสถานียขนส่งและสถานีจอดรถนักท่องเที่ยว

6) มีการปรับปรุงท่าเทียบเรือนักท่องเที่ยวให้เป็นระเบียบโดยต้องคำนึงถึงความ ปลอดภัยและความสวยงามเป็นหลัก

7) มีการส่งเสริมการท่องเที่ยวด้านศิลปวัฒนธรรม โดยใช้โบราณสถานและเมือง ประวัติศาสตร์เป็นจุดเด่นในการส่งเสริมการท่องเที่ยว มีการให้ข้อมูลข่าวสารต่างๆ เพื่อให้ผู้มาเยือนได้เรียนรู้ และเข้าใจในคุณค่าของโบราณสถานและเมืองประวัติศาสตร์

8) มีการจัดแสดงแสง เสียง การแสดงศิลปวัฒนธรรม การละเล่นพื้นบ้าน โดยต้อง ควบคุมการนำเสนอที่ไม่ส่งผลกระทบต่อโบราณสถานอันที่จะก่อให้เกิดความเสียหาย

9) มีการส่งเสริมกิจกรรมงานฝีมือต่างๆ เช่น งานหัตถกรรมทอผ้า และการหล่อ

10) พัฒนาการท่องเที่ยวในท้องถิ่นในแม่น้ำโขงและกับจีนตอนใต้มากขึ้น โดยมีการปรับปรุงท่าเทียบเรือให้ได้มาตรฐาน การจัดระเบียบการจอดเรือท่องเที่ยว การสร้างที่จอดรถท่องเที่ยว และโครงการอนุรักษ์โบราณสถานในเมืองเชียงแสน

5.3.2.1.5. ด้านการค้าชายแดน

- 4) จัดให้มีการประชุมหารือร่วมกัน ทั้งภาครัฐและเอกชนเพื่อแก้ไขปัญหาอุปสรรคต่างๆ ระหว่างกัน และส่งเสริมให้มีการแลกเปลี่ยนการเยือนในทุกระดับเพื่อกระชับความสัมพันธ์ มีการปรับปรุงกฎระเบียบ ข้อกฎหมายและข้อตกลงด้านการค้า การลงทุน และการท่องเที่ยว ความมั่นคงกับประเทศพม่า สปป.ลาว และจีนตอนใต้
- 2) สร้างความสัมพันธ์อันดีกับประเทศเพื่อนบ้าน ทั้งในระดับประเทศและระดับท้องถิ่น เพื่อประสานความเข้าใจอันดีต่อกัน จะได้ร่วมกันในการวางแผนนโยบายการค้า การลงทุน และการท่องเที่ยว
- 3) มีการพิจารณาดำเนินการด้านการค้าชายแดนอย่างจริงจัง โดยมีนโยบายและการดำเนินการที่ชัดเจนตลอดจนการประสานระหว่างหน่วยงานราชการและภาคเอกชนในการแก้ไขปัญหาต่างๆ ให้เป็นรูปธรรมมากยิ่งขึ้น ควรกำหนดหน่วยงานระดับท้องถิ่นให้มีบทบาทที่จะรับผิดชอบดูแลการค้าชายแดนให้ชัดเจนและเป็นมาตรฐาน
- 4) ร่วมมือและพัฒนาการค้าทางเรือกับประเทศ สปป.ลาว พม่า และจีนตอนใต้เพิ่มขึ้นเพื่อพัฒนาการเดินทางและการขนส่งในแม่น้ำโขงได้ตลอดปี รวมทั้งการส่งออกสินค้าเกษตรไม่แปรรูป เช่น ข้าวหอมมะลิ ลำไย ลิ้นจี่ โดยผลักดันระบบโคเวตาข้าวจากจังหวัดเชียงรายโดยตรง

ตารางที่ 5.1 แผนการดำเนินงานแนวทางการพัฒนาเมืองเชียงแสนในระยะสั้น (พ.ศ.2546-2550 ระยะเวลา 5 ปี)

แผนการดำเนินงาน	ปี	ปี	ปี	ปี	ปี
	2546	2547	2548	2549	2550
1. การปรับปรุงและขยายถนนสายหลัก-สายรอง จัดทางเดินเท้า ทางจักรยาน	←	→			
2. การก่อสร้างสถานีขนส่งรถยนต์โดยสารประจำทาง สถานีจอดรถนักท่องเที่ยว	←	→			
3. การสร้างด้านศุลกากร ด้านตรวจคนเข้าเมืองแบบ One Stop Service	←		→		
4. การจัดทำและประกาศใช้ผังเมืองรวม ผังเฉพาะ		←		→	
5. การพัฒนาสาธารณูปโภค-สาธารณูปการ			←		→
6. การส่งเสริมการท่องเที่ยวเชิงประวัติศาสตร์	←	→			
7. จัดให้มีการประชุมหารือทั้งภาครัฐ-เอกชนเพื่อสนับสนุนด้านการค้า การลงทุน		←	→		
8. สร้างความสัมพันธ์อันดีกับประเทศเพื่อนบ้าน			←		→
9. ร่วมมือและพัฒนาการค้าทางเรือกับประเทศเพื่อนบ้าน			←		→

5.3.2.2. แนวทางการพัฒนาเมืองเชียงแสนในระยะยาว (ระยะเวลา 20 ปี)

5.3.2.2.1. ด้านกายภาพ

1) มีการพัฒนาและปรับปรุงท่าเทียบเรือให้เป็นสากลมากยิ่งขึ้น และขยายตัวตามศักยภาพของการพัฒนาทางด้านการค้า การลงทุน และการท่องเที่ยว กับประเทศ พม่า สปป.ลาว และจีนตอนใต้ พร้อมทั้งมีการจัดระบบการจราจรเพื่อลดผลกระทบของการพัฒนาท่าเทียบเรือและเขตพัฒนาอุตสาหกรรมของเขตเศรษฐกิจพิเศษฯ

2) ปรับปรุงเส้นทางคมนาคมเชื่อมโยงกับอำเภอแม่จัน อำเภอแม่สาย และอำเภอเชียงของ โดยเฉพาะทางหลวงหมายเลข 108 และ 1129 และมีการขยายถนนเลียยเมือง รวมไปถึงการสร้างพื้นที่ทางใหม่และเพิ่มช่องทางจราจรตามปริมาณการจราจรที่เพิ่มขึ้น

5.3.2.2.2. ด้านการพัฒนาและการขยายเมือง

1) มีการพัฒนา ปรับปรุงและบำรุงรักษาระบบสาธารณูปโภค-สาธารณูปการต่างๆ ให้สอดคล้องกับศักยภาพการพัฒนาในอนาคต รวมถึงพิจารณาการก่อสร้างสะพานข้ามแม่น้ำโขงแห่งใหม่ที่ตำบลเวียง โดยศึกษาถึงความต้องการการขนส่งทางถนนไปยังจีนจากปริมาณการขนส่งทางแม่น้ำโขง

2) มีการวางแผนการใช้ที่ดินนอกชุมชนเมืองเชียงแสนเพื่อการเกษตร การอนุรักษ์ทรัพยากรให้เหมาะสมสอดคล้องกับลักษณะพื้นที่ คุณภาพดิน และสภาพเศรษฐกิจสังคมของชุมชนให้สอดคล้องกับการพัฒนาเขตเศรษฐกิจพิเศษฯ คือ เพื่อผลิตสินค้าการเกษตรเพื่อส่งขายในประเทศและเพื่อส่งออกตลอดจนเพื่อการแปรรูปในโรงงานอุตสาหกรรม รวมถึงการแบ่งเขตเพื่อการอนุรักษ์ต่างๆ ให้อย่างเหมาะสม แผนการใช้ที่ดินควรมีการปรับปรุงทุก 10 ปี

5.3.2.2.3. ด้านเศรษฐกิจและสังคม

1) พัฒนาอุตสาหกรรมให้เป็นศูนย์กลางของอุตสาหกรรมในเขตเศรษฐกิจพิเศษฯ และขยายตัวตามศักยภาพความต้องการของตลาดในอนาคต

2) พัฒนาพื้นที่เกษตรเพื่อการส่งออกและเพื่อสนับสนุนการพัฒนาอุตสาหกรรมในเขตเศรษฐกิจพิเศษฯ ให้เพิ่มขึ้นตามศักยภาพ

3) ส่งเสริมการลงทุนของภาคเอกชน รวมทั้งการลงทุนหรือร่วมทุนกับนักลงทุนจากต่างประเทศด้วยเช่นกัน

5.3.2.2.4. ด้านการท่องเที่ยว

1) พัฒนาการท่องเที่ยวภายในประเทศและกับประเทศจีนตอนใต้ สปป.ลาว ให้เพิ่มขึ้น รวมไปถึงการพัฒนาการท่องเที่ยวเชื่อมโยงกับกลุ่มประเทศเพื่อนบ้าน 4 ประเทศ โดยพัฒนาเป็นประตูศูนย์กลางสู่อินโดจีน

2)พัฒนาความร่วมมือของ 4 ประเทศในการจัดทำข้อตกลงเพื่อส่งเสริมการท่องเที่ยวด้วยการกำหนดเขตพื้นที่ท่องเที่ยวร่วมกัน โดยใช้มาตรการเขตพื้นที่ท่องเที่ยวพิเศษหรือบัตรอนุญาตใบเดียวเที่ยว 4 ประเทศเพื่ออำนวยความสะดวกและเป็นแรงจูงใจให้กับนักท่องเที่ยวเดินทางเพิ่มมากขึ้น

3)พัฒนา ปรับปรุง และบำรุงรักษาระบบสาธารณูปโภค-สาธารณูปการ สิ่งอำนวยความสะดวกในการท่องเที่ยวเพื่อเป็นการรองรับการท่องเที่ยวที่จะเพิ่มขึ้นมากขึ้น

4)ส่งเสริมภาคเอกชนให้เข้ามาลงทุนทำธุรกิจการท่องเที่ยวทางเรือทั้งในระดับอนุภูมิภาคภาคเหนือตอนบนและระดับท้องถิ่น ทั้งนี้ให้ภาครัฐเป็นผู้สนับสนุนส่งเสริมด้านการลงทุนและด้านประชาสัมพันธ์การตลาดการท่องเที่ยว โดยยึดหลักการท่องเที่ยวเชิงอนุรักษ์และสอดคล้องกับสภาพสังคมวัฒนธรรมท้องถิ่น

5.3.2.2.5.ด้านการค้าชายแดน

1)พัฒนาการค้ากับประเทศจีนตอนใต้ รวมถึงการส่งออกสินค้าเกษตรไม่แปรรูปบางประเภทไปยังจีนเพิ่มมากขึ้น เช่น ข้าวหอมมะลิ ลำไย ขณะเดียวกันก็พัฒนาการค้ากับ สปป.ลาว ให้มากขึ้น โดยอาศัยเส้นทางเมืองต้นผึ้ง-เมืองห้วยทราย และถนนสาย R3E ใน สปป.ลาว

2)ดำเนินความร่วมมือกับประเทศเพื่อนบ้านเพื่อทำการปรับปรุงทางด้านกฎหมายกฎระเบียบและข้อตกลงด้านต่างๆ ให้เหมาะสมและกว้างขวางยิ่งขึ้น โดยเฉพาะการปรับปรุงความเป็นสากลทางด้านการค้า การลงทุน การศุลกากร และการตรวจคนเข้าเมือง

3)ดำเนินกิจกรรมต่างๆ เพื่อส่งเสริมความร่วมมือกับประเทศเพื่อนบ้านทางด้านการค้า การลงทุน และการท่องเที่ยวเพื่อเป็นการสนับสนุนการค้าและการของเขตเศรษฐกิจพิเศษฯ

ตารางที่ 5.2 แผนการดำเนินงานแนวทางการพัฒนาเมืองเชียงแสนในระยะยาว (พ.ศ.2551-2566 ระยะเวลา 15 ปี)

แผนการดำเนินงาน	ปี 2551-2555	ปี 2556-2560	ปี 2561-2566
1.มีการพัฒนาและปรับปรุงท่าเทียบเรือให้เป็นสากล	←	→	
2.ปรับปรุงเส้นทางคมนาคมขนส่ง	←	→	
3.พัฒนาระบบสาธารณูปโภค-สาธารณูปการต่างๆ	←	→	
4.มีการวางแผนการใช้ที่ดินนอกชุมชนเมือง	←	→	
5.พัฒนาอุตสาหกรรม และพื้นที่เกษตรเพื่อการส่งออก	←	→	
6.ส่งเสริมการลงทุนของภาคเอกชน	←	→	
7.พัฒนาการท่องเที่ยวภายในประเทศและกับประเทศบ้านเพื่อน		←	→
8.ร่วมมือกับประเทศเพื่อนบ้านเพื่อส่งเสริมการค้า การลงทุน การท่องเที่ยว			←
9.พัฒนาการค้ากับประเทศจีนตอนใต้	←	→	

5.3.2.3. ข้อเสนอแนะแผนการใช้ประโยชน์ที่ดิน ปัจจุบันการใช้ที่ดินในเมืองเชียงใหม่ การขยายตัวค่อนข้างมาก โดยเฉพาะพื้นที่ริมแม่น้ำโขงบริเวณถนนริมโขง จึงจำเป็นต้องมีการจัดทำแผนการใช้ประโยชน์ที่ดินเพื่อควบคุมการพัฒนาให้เหมาะสม โดยเมืองเชียงใหม่จำเป็นต้องแบ่งเขตการใช้ประโยชน์ที่ดินระหว่างเขตเมืองเก่าโบราณสถาน เขตท่าเรือ เขตอุตสาหกรรม เขตเกษตรกรรม และเขตนันทนาการและการท่องเที่ยวเพื่อไม่ให้กิจกรรมทางเศรษฐกิจกระทบต่อเขตโบราณสถาน และต้องมีการควบคุมกิจกรรมทางธุรกิจและอุตสาหกรรม อย่างไรก็ตามเมืองเชียงใหม่มีข้อจำกัดในด้านการใช้ประโยชน์ที่ดินเนื่องจากตั้งอยู่ในเขตกำแพงเมืองทำให้ไม่สามารถขยายความเจริญออกไปได้อีกประกอบกับลักษณะเป็นเมืองโบราณที่มีคุณค่าทางประวัติศาสตร์จึงไม่สามารถพัฒนาได้อย่างเต็มที่ ดังนั้น การวางแผนประเภทการใช้ประโยชน์ที่ดินจึงเป็นวิธีที่เหมาะสมที่สุด โดยที่การพัฒนาเมืองการค้าไม่ควรเข้ามาอยู่ในเขตเมืองเก่า จึงควรหาที่ตั้งของเมืองการค้าใหม่ซึ่งผู้วิจัยมีความเห็นว่า บริเวณตำบลเวียง ทางทิศเหนือของเมืองเชียงใหม่ ซึ่งจะเป็นที่ตั้งของเขตประกอบอุตสาหกรรมมีความเหมาะสมพัฒนาเป็นศูนย์กลางทางการค้า การลงทุน และการท่องเที่ยวแห่งใหม่ เนื่องจากยังมีพื้นที่โล่ง/พื้นที่ชนบทที่สามารถพัฒนาให้เจริญต่อไปได้ ส่วนการใช้ประโยชน์ที่ดินของเมืองเชียงใหม่ในอนาคตมีดังนี้

1) การใช้ประโยชน์ที่ดินประเภทที่อยู่อาศัย กระจายอยู่ในพื้นที่เมือง หากชุมชนที่ไม่มีผลกระทบในทางลบต่อการอนุรักษ์เมืองประวัติศาสตร์ก็ให้คงไว้และทำการปรับปรุงให้อยู่ในสภาพที่ดีขึ้น รวมถึงควรจะมีการควบคุมรูปแบบของอาคารบ้านเรือน มีการจัดกันเขตที่อยู่อาศัยมิให้รุกล้ำเขตโบราณสถาน

2) การใช้ประโยชน์ที่ดินประเภทพาณิชย์กรรม ตั้งอยู่บริเวณใจกลางเมือง ควรมีการควบคุมรูปแบบของอาคาร รวมไปถึงกำหนดขนาดของประเภทธุรกิจพาณิชย์กรรมซึ่งควรเป็นธุรกิจขนาดเล็ก เช่น ร้านค้า ร้านอาหาร โรงแรมเกสต์เฮาส์ ที่ไม่มีผลกระทบต่ออนุรักษ์เมืองประวัติศาสตร์ และมีการจัดกันเขตพาณิชย์กรรมมิให้รุกล้ำเขตโบราณสถาน

3) การใช้ประโยชน์ที่ดินประเภทสถาบันราชการ มีการกำหนดรูปแบบของอาคาร

4) การใช้ประโยชน์ที่ดินประเภทสถาบันศาสนา กำหนดให้มีอยู่ในพื้นที่เดิม

5) การใช้ประโยชน์ที่ดินประเภทอนุรักษ์ คือ พื้นที่โบราณสถานและเมืองประวัติศาสตร์ ซึ่งกระจายอยู่ในเมืองเป็นจำนวนมาก จัดว่าเป็นพื้นที่สำคัญที่ควรระมัดระวังในการใช้พื้นที่ จะต้องมีการบูรณะและบำรุงรักษาให้อยู่ในสภาพเดิม มีการจัดขอบเขตโบราณสถาน การจัดผังบริเวณและปรับปรุงสภาพภูมิทัศน์เพื่อสร้างบรรยากาศของความเป็นเมืองประวัติศาสตร์ ขณะเดียวกันหากมีการก่อสร้างอาคารหรือกิจกรรมใดที่ทำลายคุณค่าของโบราณสถานควรโยกย้ายออกไปอยู่ในพื้นที่ที่กำหนดไว้

6) การใช้ประโยชน์ที่ดินประเภทพื้นที่สีเขียวควบคุม จะอยู่บริเวณริมแม่น้ำโขง และรอบนอกแนวกำแพงเมือง ควรมีการควบคุมการใช้ที่ดินเพื่อป้องกันการขยายตัวของสิ่งก่อสร้าง ที่อยู่อาศัยในกลุ่มพื้นที่เกษตรกรรม

สำหรับโครงการฯ การคมนาคมขนส่งของเมืองเชียงใหม่ได้มีการกำหนดการจัดระบบการจราจรในภาพรวมเป็นดังนี้

1) ถนนสายหลัก ได้แก่ เส้นทางหลวงแผ่นดินหมายเลข 1016 (พหลโยธิน) ที่มาจากจังหวัดเชียงรายถึงปากทางเข้าเมือง บริเวณประตูป้าสักแล้วแยกออกเป็นทางเลี้ยวเมืองโดยที่ทางด้านทิศใต้เชื่อมกับถนนริมโขงไปอำเภอเชียงของ ส่วนทางด้านทิศเหนือเป็นถนนที่เชื่อมไปยังสามเหลี่ยมทองคำและอำเภอแม่สาย โดยถนนพหลโยธินเป็นเส้นทางหลักที่เป็นตัวเชื่อมจากนอกเมืองเข้าสู่เมือง ส่วนทางเลี้ยวเมืองจะเป็นเส้นทางที่ช่วยระบายความแออัดของการจราจรโดยไม่ต้องผ่านเข้ามาถึงตัวเมืองก็สามารถเดินทางจากอำเภอแม่จันไปยังสามเหลี่ยมทองคำ อำเภอแม่จันไปยังอำเภอเชียงของ หรืออำเภอเชียงของไปยังสามเหลี่ยมทองคำ

2) ถนนสายรอง เป็นถนนที่มีอยู่จำนวนมากภายในเมืองเชียงแสน ควรมีการกำหนดรูปแบบของถนนและกำหนดขนาดของยานพาหนะที่จะเข้ามาใช้ รวมทั้งมีการปรับปรุงทางเดินเท้าที่คูขนานไปกับถนนให้มีความร่มรื่นเพื่อให้สะดวกในการเชื่อมโยงกับแหล่งโบราณสถานสำคัญต่างๆ ภายในเมือง

5.3.2.4. หน่วยงานที่รับผิดชอบต่อการพัฒนาโครงการ ในการพัฒนาโครงการต่างๆ ภายในเขตเมืองเชียงแสนจำเป็นต้องมีการพัฒนาให้สอดคล้องกับแผนแม่บทโครงการบูรณะและอนุรักษ์เมืองประวัติศาสตร์เชียงแสนที่กรมศิลปากรได้ดำเนินการไว้แล้ว โดยมีหน่วยงานที่รับผิดชอบต่อการพัฒนา ได้แก่

-เทศบาลตำบลเวียงเชียงแสนและ อบต.เวียง รับผิดชอบโครงการปรับปรุงถนนรอบเวียงด้านในเทศบาลฯ และถนนรอบเวียงนอก การปรับปรุงท่าเทียบเรือท่องเที่ยว การปรับปรุงและก่อสร้างที่จอดรถท่องเที่ยว การปรับปรุงโครงสร้างพื้นฐานบริการต่างๆ

-สำนักงานเร่งรัดพัฒนาชนบท (รพช.) รับผิดชอบโครงการปรับปรุงถนนเลี้ยวเมืองจากบ้านสบรวก-ดอยสะเก้-บ้านแม่มะ

-กรมโยธาธิการ รับผิดชอบโครงการก่อสร้างท่าเรือน้ำลึกทดแทนท่าเรือเก่าที่พังลง

-กรมเจ้าท่า รับผิดชอบโครงการเดินเรือตามแม่น้ำโขงเพื่อส่งเสริมการค้าขายและการเดินทางระหว่างประเทศเพื่อนบ้านทั้ง 4 ประเทศ

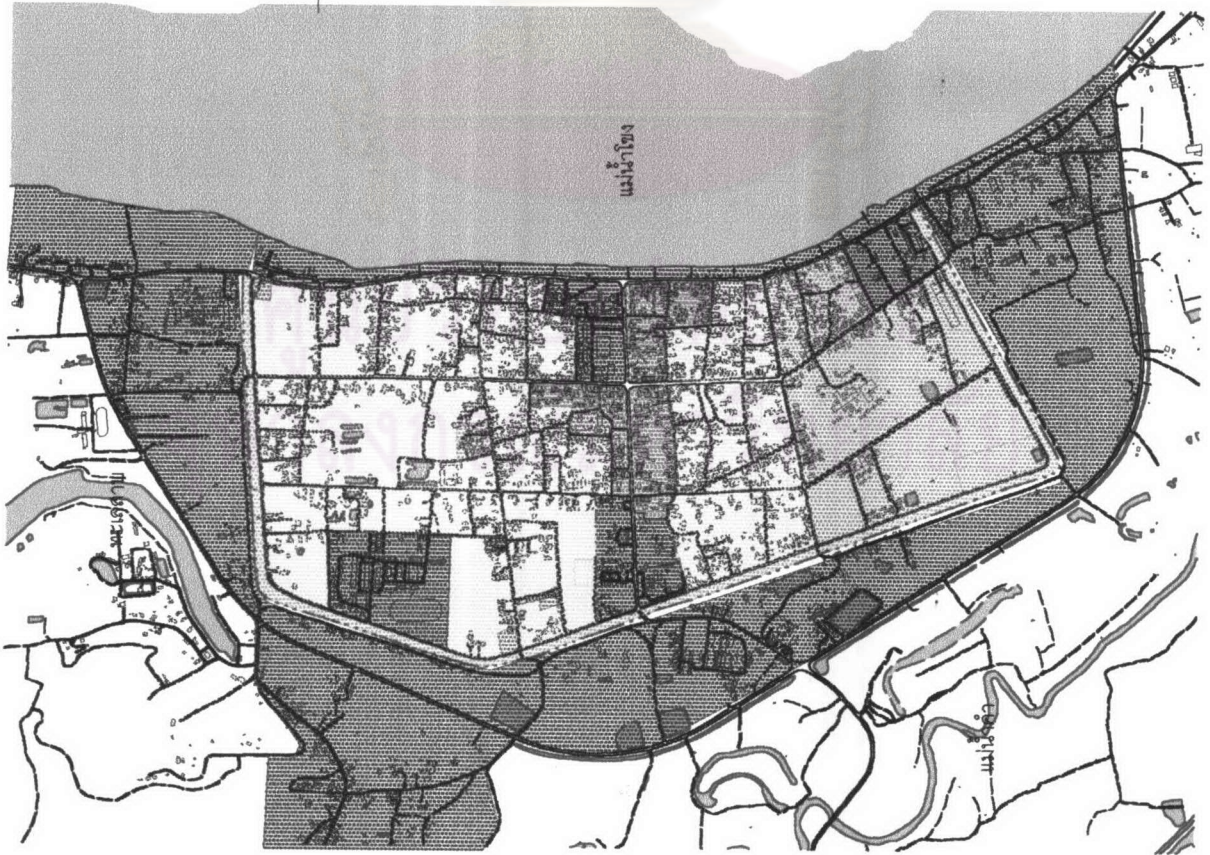
-กรมทางหลวง รับผิดชอบโครงการปรับปรุงทางหลวงหมายเลข 1016 (อำเภอแม่จัน-อำเภอเชียงแสน) โครงการปรับปรุงทางหลวงหมายเลข 1129 (อำเภอเชียงแสน-อำเภอเชียงของ) โครงการปรับปรุงทางหลวงหมายเลข 1290 (อำเภอเชียงแสน-อำเภอแม่สาย) โครงการก่อสร้างสะพานข้ามลำน้ำโขง ซึ่งเป็นโครงการในระยะปานกลางหรือระยะยาว

-กรมการขนส่งทางบก รับผิดชอบโครงการก่อสร้างสถานีขนส่งอำเภอเชียงแสน





-กรมศิลปากร รับผิดชอบโครงการพัฒนาปรับปรุงโบราณสถานระหว่างปี 2540-2554 รวมระยะเวลา 15 ปี

แนวทางการพัฒนาเมืองชายแดน :
กรณีศึกษา เมืองเชียงแสน จังหวัดเชียงราย

แผนที่ 5.1 ผังการใช้ประโยชน์ที่ดินในอนาคต

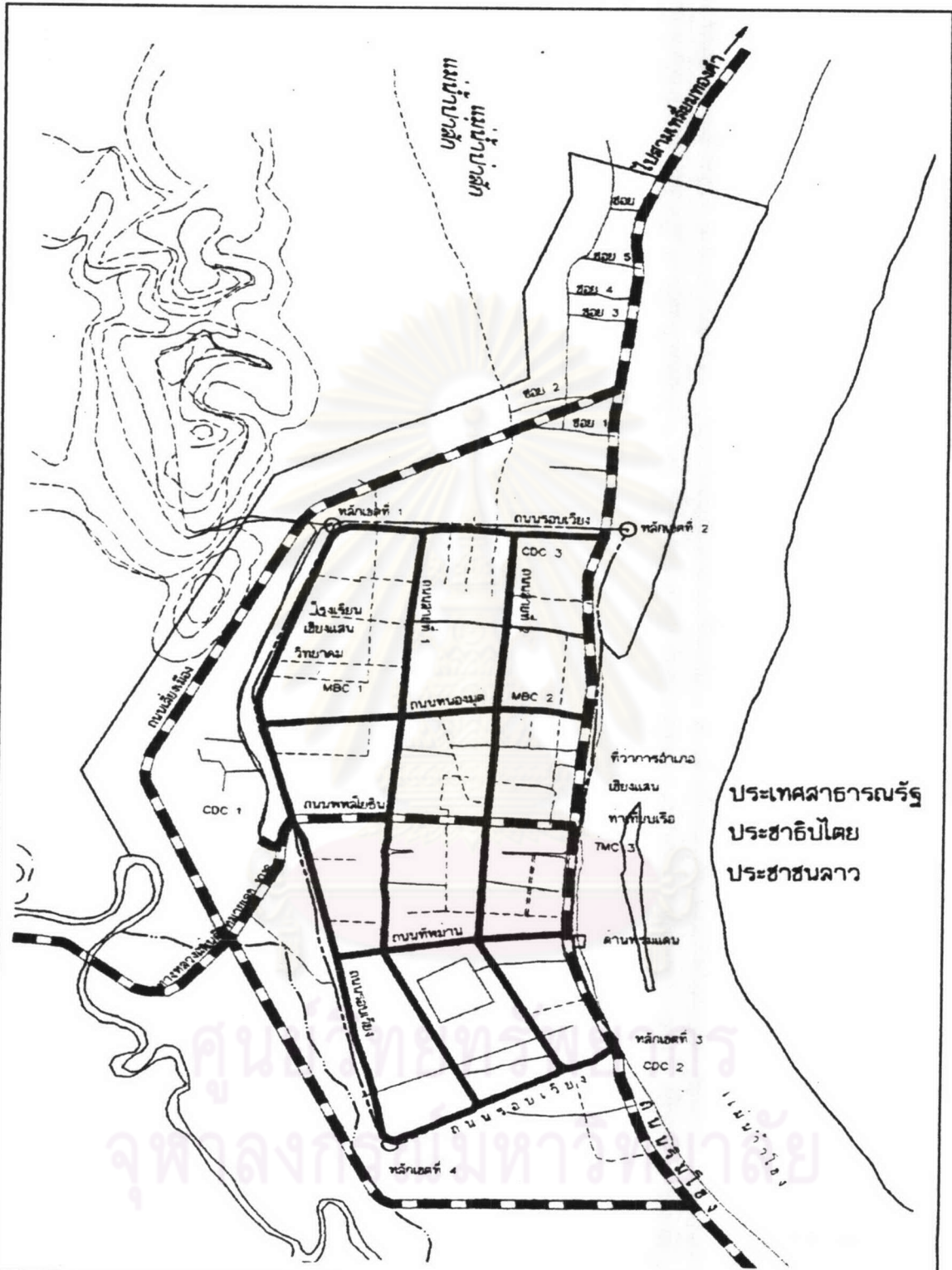


สัญลักษณ์

-  ที่ดินประเภทที่อยู่อาศัย
-  ที่ดินประเภทพาณิชยกรรม
-  ที่ดินประเภทสถาบันราชการ
-  ที่ดินประเภทสถาบันศาสนา
-  พื้นที่อนุรักษ์
-  พื้นที่สีเขียวควบคุม



ที่มา : ฐานข้อมูลระบบสารสนเทศภูมิศาสตร์กรมการผังเมือง ปี 2544



แนวทางการพัฒนาเมืองชายแดน : กรณีศึกษา เมืองเชียงแสน จังหวัดเชียงราย

แผนที่ 5.2 โครงข่ายการคมนาคมขนส่งของเมืองเชียงแสน

สัญลักษณ์



ถนนสายหลัก
ถนนสายรอง



Not Scale

ที่มา : กรมโยธาธิการ

5.3.3.การพัฒนาโครงสร้างพื้นฐาน

เมื่อได้ศึกษาศักยภาพ บทบาทของเมืองเชียงแสนและหน่วยงานที่รับผิดชอบต่อโครงการพัฒนาเมืองเชียงแสนแล้ว สามารถจัดลำดับความสำคัญก่อนและหลังของโครงการการพัฒนาโครงสร้างพื้นฐานได้ดังนี้

1)การปรับปรุงระบบโครงสร้างพื้นฐาน เพื่อรองรับการเติบโตของเมืองเชียงแสนในอนาคตที่มีการค้า การลงทุน การท่องเที่ยวและการจ้างงานเพิ่มขึ้น โดยมีการปรับปรุงและวางแผนขยายงานระบบประปา ระบบไฟฟ้า การจัดการน้ำเสีย การจัดการขยะมูลฝอย ระบบสื่อสาร

2)การปรับปรุงถนนเลียบกำแพงเมือง (ด้านใน) โดยปรับปรุงให้มีสภาพดี เพื่อส่งเสริมการเดินทางและการท่องเที่ยวภายในเมืองเชียงแสน ซึ่งมีเขตทางประมาณ 20 กิโลเมตร โดยออกแบบมีทางจักรยานเพื่อสนับสนุนการท่องเที่ยวเชิงอนุรักษ์ ถนนสายนี้ให้บริการแก่ชุมชนภายในเขตเทศบาลฯ รวมถึงสถานที่ราชการ และโบราณสถาน รวมถึงถนนเลียบกำแพงด้านนอกของ อบต.เวียงควมมีการปรับปรุงด้วยเช่นกัน ทั้งนี้เพื่อประโยชน์ของการเดินทางของประชาชน การท่องเที่ยวเชิงอนุรักษ์ และการพักผ่อนหย่อนใจหรือออกกำลังกาย อย่ไรก็ตามความสำคัญของถนนสายนี้ต่ำกว่าถนนด้านในกำแพงเมือง

3)การปรับปรุงและการก่อสร้างท่าเรือเชียงแสน ปัจจุบันกรมโยธาธิการกำลังจะดำเนินการก่อสร้างท่าเรือใหม่ทดแทนท่าเรือเก่าที่พังลงเพื่อใช้เป็นจุดขึ้น-ลงสินค้าจากต่างประเทศ ซึ่งในปัจจุบันใช้บริเวณตลิ่งหน้าท่าเรืออำเภอเชียงแสนเป็นจุดขึ้น-ลง ทำให้การจราจรติดขัดและไม่เป็นระเบียบ อย่ไรก็ตาม บริเวณที่ตั้งของท่าเรือควรอยู่นอกเมืองบริเวณเขตประกอบอุตสาหกรรม ในต.เวียง เพื่อให้เกิดความสะดวกในการขนส่งบริเวณเขตประกอบอุตสาหกรรม และเป็นการช่วยป้องกันเขตโบราณสถานและชุมชนภายในเมืองมิให้ถูกรบกวนจากรถบรรทุกขนส่งสินค้า

4)การปรับปรุงท่าเรือนักท่องเที่ยว ซึ่งในปัจจุบันมีจำนวนมากตั้งแต่บริเวณสามเหลี่ยมทองคำไปจนถึงหน้าท่าเรืออำเภอเชียงแสน ทำให้เกิดความไม่เป็นระเบียบ อาจจะต้องลดจำนวนท่าเรือและปรับปรุงให้มีสภาพดีขึ้น โดยต้องคำนึงถึงความปลอดภัยและความสวยงามเป็นหลัก เพื่อให้สอดคล้องกันจะต้องพัฒนาพื้นที่เพื่อทำท่าจอดเรือให้พอเพียง เพื่อจะไม่ให้เกิดขบวนการจราจร

5)การก่อสร้างสถานีจอดรถขนส่งสินค้าและรถท่องเที่ยว ปัจจุบันเทศบาลตำบลเวียงเชียงแสนยังไม่มีสถานีขนส่งถาวรไว้สำหรับให้บริการแก่รถขนส่งสินค้า และรถนักท่องเที่ยว โดยในเบื้องต้นทางเทศบาลฯ ได้จัดเตรียมพื้นที่ด้านหลังของศูนย์แสดงสินค้าชายแดน และอยู่ด้านนอกของกำแพงเมืองด้านทิศเหนือ ซึ่งหากมีการพัฒนาสถานีขนส่งจะมีความสำคัญอย่างมาก เพื่อรองรับกับความเจริญเติบโตของเมืองต่อไปในอนาคต ส่วนสถานีจอดรถขนส่งสินค้าอาจจะก่อสร้างอยู่ใกล้บริเวณเขตประกอบอุตสาหกรรม

6)โกดังเก็บสินค้า เทศบาลตำบลเวียงเชียงแสน เป็นศูนย์กลางค้ากับประเทศเพื่อนบ้าน และเป็นศูนย์กลางการขนส่งทางแม่น้ำโขง ซึ่งในแต่ละวันจะมีรถขนส่งสินค้านำสินค้าลงเรือส่งออกไปยังประเทศจีน และรับสินค้าจากประเทศจีนไปค้ายังจังหวัดต่างๆ ปัจจุบันภายในเขตเทศบาลตำบลเวียงเชียงแสนยังไม่โกดังเก็บสินค้าเพื่อขนถ่ายสินค้าลงเรือ หรือเก็บสินค้าไว้ขนถ่ายขึ้นรถบรรทุก ซึ่งอาจจะก่อสร้างอยู่ใกล้กับบริเวณเขตประกอบอุตสาหกรรมเพื่อให้สะดวกกับการขนถ่ายสินค้าจากท่าเรือด้วย

7)การก่อสร้างสถานีขนส่งผู้โดยสาร ปัจจุบันเทศบาลตำบลเวียงเชียงแสนยังไม่มีสถานีขนส่งผู้โดยสารไว้สำหรับให้บริการแก่นักท่องเที่ยวและประชาชนในท้องถิ่น ซึ่งปัจจุบันทางเทศบาลตำบลเวียงเชียงแสนมีรถโดยสารที่ให้บริการระหว่างอำเภอเชียงแสน - จังหวัดเชียงราย และรถสองแถวให้บริการระหว่างอำเภอเชียงแสน - อำเภอจันจว้า และอำเภอเชียงแสน - สามเหลี่ยมทองคำ - อำเภอแม่สาย ซึ่งจะจอดให้บริการอยู่บริเวณริมถนนพหลโยธินหน้าสถานีตำรวจภูธรอำเภอเชียงแสน ทำให้เกิดการกีดขวางจราจรในการรับ-ส่งผู้โดยสาร โดยทางเทศบาลฯ ได้กำหนดพื้นที่บริเวณก่อนเข้ากำแพงเมืองทิศตะวันตก ซึ่งจะช่วยเป็นการลดจำนวนจราจรมิให้เข้ามาในเมือง

8)การปรับปรุงทางหลวงหมายเลข 1016 เป็นทางหลวงที่เชื่อมการเดินทางจากทางหลวงหมายเลข 1 บริเวณอำเภอแม่จัน มีระยะทางประมาณ 30 กิโลเมตร ซึ่งในปัจจุบันเป็นถนนแบบ 2 ช่องจราจร ผ่านไปในพื้นที่ที่เป็นหมู่บ้าน โดยอาจก่อสร้างเป็น 4 ช่องจราจร

9)การปรับปรุงทางหลวงหมายเลข 1129 เป็นเส้นทางที่เชื่อมการเดินทางจากอำเภอเชียงแสน ไปอำเภอเชียงของ มีระยะทางประมาณ 53 กิโลเมตร ซึ่งปัจจุบันมีสภาพไม่ดีนัก วัตถุประสงค์หลักอย่างหนึ่งของการปรับปรุงเพื่อขนส่งสินค้าจากอำเภอเชียงแสนผ่านอำเภอเชียงของไปยังประเทศ สปป.ลาว และประเทศจีน โดยอาจจะปรับปรุงเป็นมาตรฐาน F1 มีผิวจราจรกว้าง 7 เมตร ไหล่ทางข้างละ 2.50 เมตร มีช่องจราจรได้เข้าในช่วงขึ้นเขา เพื่อช่วยให้การเดินทางมีประสิทธิภาพมากที่สุด ตลอดจนเป็นเส้นทางเพื่อการท่องเที่ยว

10)การปรับปรุงทางเลี้ยวเมือง โดยปรับปรุงให้มีสภาพที่ดีขึ้นเพื่อช่วยแบ่งเบาการจราจรภายในเมืองเชียงแสน เนื่องจากถนนภายในเมืองค่อนข้างแคบ โดยเฉพาะบริเวณหน้าอำเภออีกทั้งติดโบราณสถาน ซึ่งการปรับปรุงนี้จะเป็นการช่วยแก้ไขและหลีกเลี่ยงปัญหาจราจรผ่านไปยังตัวเมืองและจะช่วยความเสียหายที่อาจเกิดขึ้นกับโบราณสถานได้

11)การพัฒนาการคมนาคมทางน้ำ เป็นงานที่ต้องประสานงานกับประเทศเพื่อนบ้านทั้ง 4 ประเทศ อันได้แก่ ประเทศไทย พม่า สปป.ลาว และจีน อย่างใกล้ชิดในเรื่องการใช้แม่น้ำโขง เพื่อเพิ่มศักยภาพในการเดินเรือให้สามารถเดินทางได้ตลอดปี ซึ่งจะเป็จุดเด่นของอำเภอเชียงแสน และจะช่วยส่งเสริมการพัฒนาเศรษฐกิจเขตลุ่มแม่น้ำโขง

12)การก่อสร้างสะพานข้ามแม่น้ำโขง เนื่องจากในประเทศเพื่อนบ้าน ได้แก่ ประเทศ สปป.ลาว ได้มีการพัฒนาโครงข่ายถนนจากเมืองห้วยทราย แขวงบ่อแก้ว มายังเมืองตันมิ่ง และเมืองมอม ซึ่งถนนเส้นนี้จะอยู่ห่างจากพรมแดนไม่มากนัก และสามารถเดินทางไปยังเมืองหลวงน้ำทา และไปยังประเทศจีนได้ด้วยทางหลวงหมายเลข 3 ถ้าสามารถประสานความร่วมมือได้จะทำให้เชียงแสนมีบทบาทมากในการพัฒนาเศรษฐกิจเขตลุ่มแม่น้ำโขงมากขึ้น ทั้งนี้ จะต้องเปรียบเทียบความเหมาะสมกับการสร้างสะพานข้ามแม่น้ำโขงที่อำเภอเชียงของ เนื่องจากอยู่ตรงข้ามเมืองห้วยทราย แขวงบ่อแก้ว สปป.ลาว และเชื่อมต่อกับทางหลวงหมายเลข 3 ได้โดยตรง อย่างไรก็ตาม หากมีการพัฒนาท่าเทียบเรือน้ำลึกและเขตอุตสาหกรรมที่อำเภอเชียงแสน การสร้างสะพานที่อำเภอเชียงแสนก็จะเหมาะสมกว่า เนื่องจากการบรรทุกสินค้าจากเชียงแสนไปยัง

อำเภอเชียงของ เพื่อใช้สะพานที่อำเภอเชียงของจะมีอุปสรรคพอสมควรเพราะทางหลวงหมายเลข 1129 ผ่านภูเขาซึ่งมีความลาดชันสูง

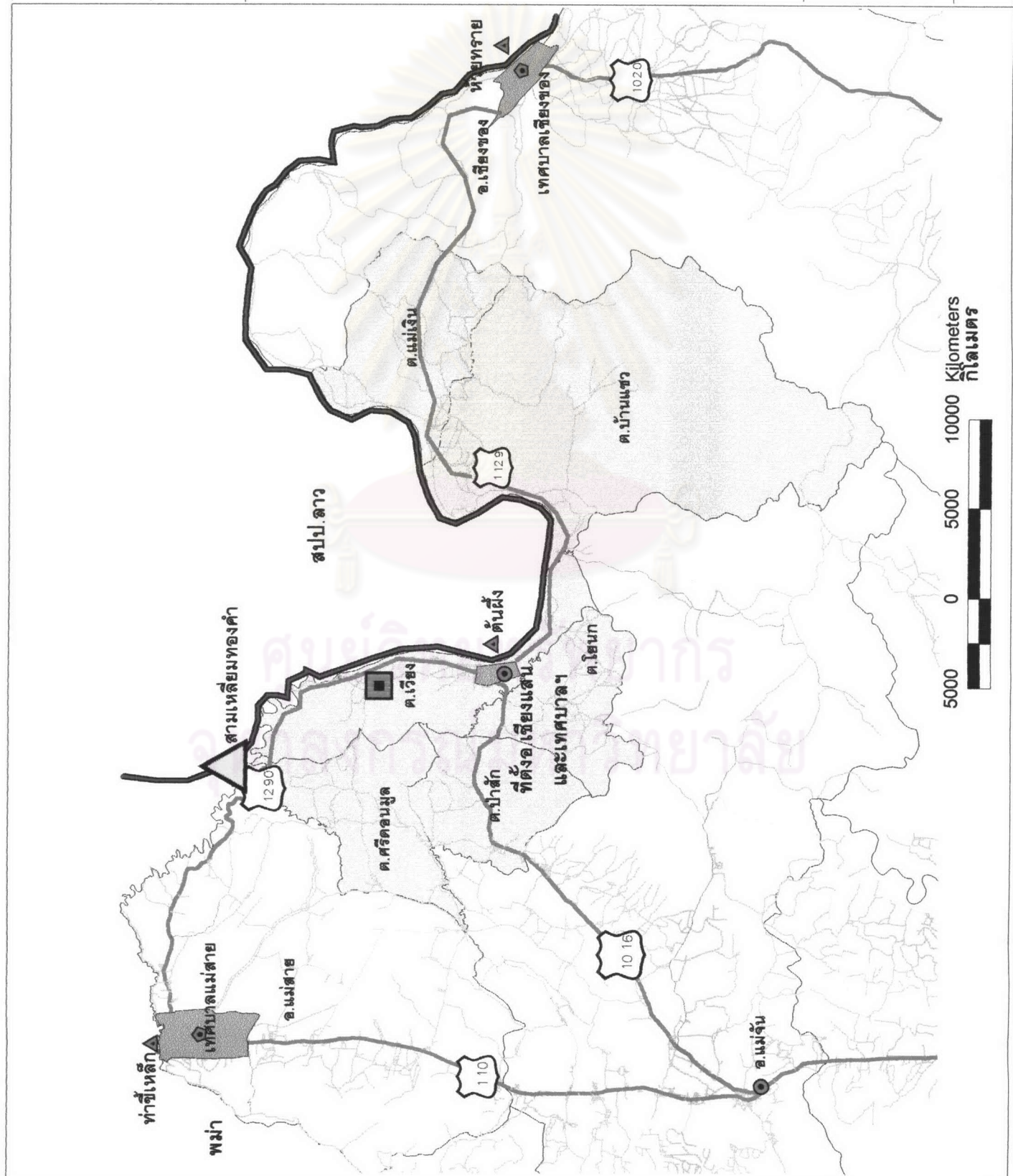
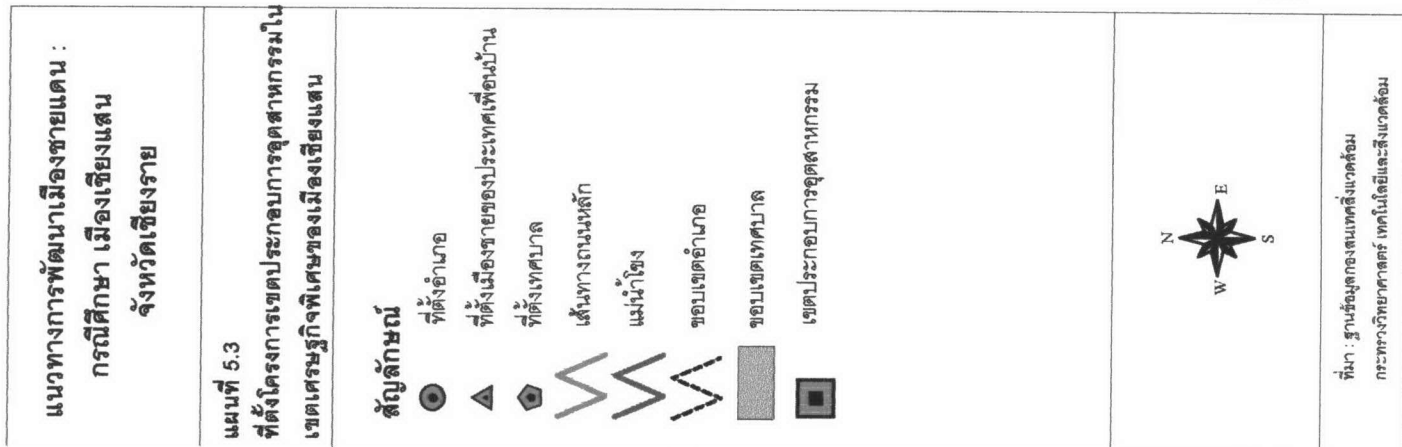
13)การปรับปรุงการคมนาคมทางอากาศ การเชื่อมโยงการขนส่งทางอากาศกับพื้นที่เศรษฐกิจลุ่มแม่น้ำโขงเพื่อการค้า การลงทุน และการท่องเที่ยว จะต้องสนาามบินนานาชาติเชียงรายเป็นศูนย์กลาง ซึ่งมีศักยภาพเพียงพอที่จะได้รับการพัฒนาดังกล่าว โดยต้องมีการปรับปรุงบางด้าน เช่น การสร้าง Taxi Way การสร้างคลังสินค้าเพื่อส่งสินค้าไปยังต่างประเทศ และการจัดระบบการจราจรทางอากาศให้มีประสิทธิภาพและปลอดภัย

14)การก่อสร้างทางรถไฟ อำเภอเชียงแสน มีศักยภาพด้านการพัฒนาทางรถไฟเชื่อมต่อ อำเภอเมืองเชียงราย ไปยังจีนตอนใต้พอ ๆ กับอำเภอแม่สาย แต่หากจะมีการพัฒนาก็คาดว่าจะเป็โครงการระยะปานกลางขึ้นไปเพราะมีค่าลงทุนสูงและขึ้นอยู่กับนโยบายการลงทุนของจีน หากอำเภอเชียงแสนได้รับการพัฒนาเป็นศูนย์กลางของเขตเศรษฐกิจลุ่มแม่น้ำโขง โอกาสที่จะสร้างสถานีปลายทางทางฝั่งไทยที่อำเภอเชียงแสนก็จะมีสูง

15)การควบคุมการใช้ที่ดินและอาคาร จำเป็นต้องมีการกำหนดแผนควบคุมในการใช้ที่ดินให้เป็นแนวทางที่เหมาะสม แผนการควบคุมการใช้ที่ดินนี้ จะรวมไปถึงแผนการควบคุมอาคาร รูปแบบ ความสูง ความหนาแน่นและสิ่งก่อสร้าง ภายในเขตเมืองประวัติศาสตร์และพื้นที่ใกล้เคียง ซึ่งจำเป็นต้องออกข้อกำหนดกฎเกณฑ์ต่างๆ ที่จะนำมาประกาศใช้ในการควบคุมอย่างเหมาะสมกับสภาพพื้นที่เป็นพื้นที่อนุรักษ์ และกับสภาพเศรษฐกิจและสังคมในบริเวณดังกล่าว

16)การปรับปรุงรูปแบบอาคารและชุมชนเดิมที่อยู่ในเขตโบราณสถาน ปัจจัยสำคัญอีกประการหนึ่งของปัญหาผลกระทบทางสายตา (ทัศนอุจาด) ภายในเมืองประวัติศาสตร์หรือโดยรอบพื้นที่โบราณสถานก็คือ อาคารที่สร้างขึ้นใหม่ในภายหลัง ซึ่งขาดความงามและความเหมาะสมกลมกลืนกับบรรยากาศภายในเมืองประวัติศาสตร์กับโบราณสถาน ทำให้เกิดความขัดแย้ง หรือข่มกับบรรยากาศของเมืองหรือโบราณสถาน ในการอนุรักษ์และพัฒนาเมืองประวัติศาสตร์จำเป็นต้องวางแผนเพื่อแก้ปัญหาดังกล่าวไม่ว่าพื้นที่นั้นๆ จะอยู่ภายในเขตโบราณสถานหรือนอกเขตก็ตาม ทั้งนี้ก็เพื่อเป็นการปรับปรุงสภาพแวดล้อมและภูมิทัศน์ของเมืองให้เกิดความสวยงามและเหมาะสมกับบรรยากาศแห่งประวัติศาสตร์มากยิ่งขึ้น

จุฬาลงกรณ์มหาวิทยาลัย

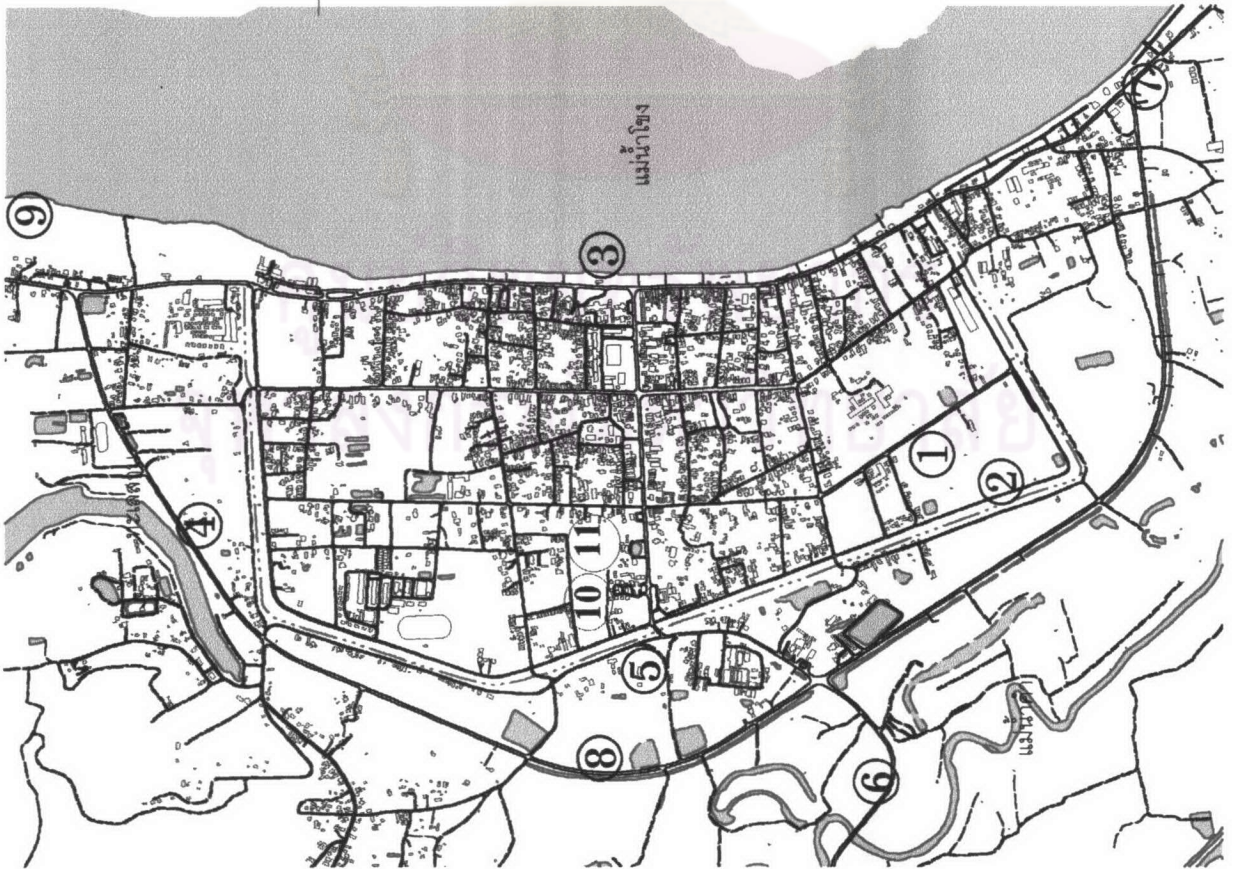


แนวทางการพัฒนาเมืองชายแดน : กรณีศึกษา เมืองเชียงแสน จังหวัดเชียงราย

แผนที่ 5.4 ที่ตั้งโครงการพัฒนาโครงสร้างพื้นฐานของเมืองเชียงแสน

สัญลักษณ์

- ① การปรับปรุงระบบโครงสร้างพื้นฐานบริการ
- ② การปรับปรุงถนนเลียบบำแพงเมือง (ด้านใน)
- ③ การปรับปรุงท่าเรือท่าของเที่ยว
- ④ การก่อสร้างสถานีจอดรถท่องเที่ยว
- ⑤ การก่อสร้างสถานีขนส่งผู้โดยสาร
- ⑥ การปรับปรุงทางหลวงหมายเลข 1016
- ⑦ การปรับปรุงทางหลวงหมายเลข 1129
- ⑧ การปรับปรุงทางเลี่ยงเมือง
- ⑨ การก่อสร้างสะพานข้ามแม่น้ำโขง
- ⑩ การควบคุมการใช้ที่ดินและอาคาร
- ⑪ การปรับปรุงรูปแบบอาคารและชุมชนเดิมที่อยู่ในเขตโบราณสถาน



5.4 ข้อเสนอแนะในการศึกษาครั้งต่อไป

การศึกษาเรื่องแนวทางการพัฒนาเมืองชายแดน กรณีศึกษาเชียงใหม่ จังหวัดเชียงราย ยังขาดการศึกษาบางส่วน จึงทำให้การศึกษาไม่ครบถ้วนสมบูรณ์ เพราะข้อจำกัดในด้านทุน เวลา และระยะทาง ดังนั้น จึงใคร่เสนอแนะสำหรับการวิจัยครั้งต่อไป ได้แก่

1) ควรศึกษาแนวทางการพัฒนาเขตเศรษฐกิจพิเศษชายแดนของเมืองเชียงใหม่และรูปแบบการพัฒนาที่มีการผสมผสาน 3 มิติ ได้แก่ มิติทางกายภาพ มิติทางกฎหมายและนโยบายสนับสนุน และมิติทางด้านกลไกบริหารจัดการ ซึ่งในอนาคตมีโอกาสเป็นพื้นที่เศรษฐกิจที่สำคัญของประเทศเพื่อเชื่อมโยงกับการพัฒนาเศรษฐกิจของอนุภูมิภาคเหนือตอนบนและจีนตอนใต้

2) ควรศึกษาแผนพัฒนาการท่องเที่ยวของเมืองเชียงใหม่เพิ่มเติมเพื่อเสนอแนะแนวทางการพัฒนาด้านการท่องเที่ยวของเมืองเชียงใหม่ในการเป็นเมืองอนุรักษ์โบราณสถาน

3) ควรศึกษาแผนพัฒนาความเชื่อมโยงระหว่างเมืองเชียงใหม่ในฐานะการเป็นศูนย์กลางการค้า การลงทุน กับเมืองหลัก เมืองรองในอนุภูมิภาคเหนือตอนบนเพื่อให้เกิดการพัฒนาทางด้านเศรษฐกิจ สังคม ตลอดจนศักยภาพทางด้านกายภาพ เศรษฐกิจ และสังคมของพื้นที่เชื่อมโยงในประเทศเพื่อนบ้าน

ศูนย์วิจัยทรัพยากร
จุฬาลงกรณ์มหาวิทยาลัย