



บทที่ 5

บทสรุป

การศึกษาวิจัย เรื่อง "ความคิดเห็นการเมืองของคนงานไทยที่ไปทำงานในประเทศ
ตะวันออกกลาง" นี้มีจุดมุ่งหมายที่จะศึกษาถึงความคิดเห็นทางการเมืองของคนงานไทยซึ่ง
เป็นชนกลุ่มใหญ่พอสมควรในสังคมไทยปัจจุบัน ที่มีลักษณะบางประการแตกต่างไปจากประชากร
กลุ่มอื่น กล่าวคือมีโอกาสไปทำงานในต่างประเทศมาช่วงหนึ่ง ทำให้สามารถปรับเปลี่ยน
สถานภาพทาง เศรษฐกิจและสังคมได้ในระยะเวลาที่รวดเร็วกว่าการเปลี่ยนแปลงสถานภาพ
ในภาวะปกติ เมื่อเปรียบเทียบกับกลุ่มที่ไม่ได้ไปทำงานต่างประเทศ โดยเฉพาะอย่างยิ่งกลุ่ม
คนงานเหล่านี้ได้มีโอกาสรับรู้หรือสัมผัสประสบการณ์แปลกใหม่ทั้งก่อนไปทำงาน ซึ่งต้องติด
ต่อสัมพันธ์กับบุคคลและองค์กรหรือหน่วยงานในลักษณะหลากหลาย และขณะไปทำงานต่าง
ประเทศก็มีประสบการณ์รับรู้ที่เกี่ยวข้องกับบุคคลและสภาวะแวดล้อมของสังคมรวมทั้งชีวิตการ
ทำงานที่แปลกใหม่แตกต่างไปจากที่ได้ประสบพบอยู่ในประเทศไทย ทั้งนี้จะมุ่งศึกษาถึงความ
สัมพันธ์ระหว่างประสบการณ์จากการเดินทางไปทำงานในประเทศตะวันออกกลางและการ
ปรับเปลี่ยนสถานภาพทาง เศรษฐกิจและสังคมอย่างรวดเร็ว ดังกล่าวกับผลกระทบต่อความคิด
เห็นทางการเมืองในขอบเขตของความรู้ความเข้าใจทางการเมือง (political
cognition) ความรู้สึกต่อการเมือง (political affection) และความโน้มเอียง
ทางด้านพฤติกรรมทางการเมือง (political behavior) ซึ่งประเด็นต่าง ๆ เหล่านี้
มีส่วนเกี่ยวข้องอย่างมากกับการเข้ามีส่วนร่วมทางการเมืองของคนงานไทยเหล่านี้ในอนาคต

ในการศึกษารึ้นนี้ได้ใช้กลุ่มตัวอย่างที่เป็นคนงานไทยที่ไปทำงานในกลุ่มประเทศ
ตะวันออกกลางมาแล้วช่วงหนึ่งและเดินทางกลับมาพักผ่อนหรือทำธุระส่วนตัว ในระยะเวลา
สั้น ๆ ประมาณ 1-3 เดือน แล้วจะเดินทางกลับไปทำงานกลับนายจ้างในต่างประเทศเดิม
ก่อนคนงานเหล่านี้จะกลับไปทำงานติดต่อขอรับหนังสือ ยกเว้นหาวิธีการเดินทางไปต่าง
ประเทศที่กรมแรงงาน กลุ่มตัวอย่างนี้มีจำนวนทั้งสิ้น 481 คน โดยใช้แบบสอบถามเป็น

เครื่องมือในการรวบรวมข้อมูล เพื่อการวิเคราะห์

การวิเคราะห์ข้อมูล เพื่อพิสูจน์สมมติฐานใช้การคำนวณอัตราร้อยละ หาคะแนนเฉลี่ยมัธยิม เลขคณิต เพื่อ เปรียบ เทียบข้อมูล และทดสอบค่าแกมม่า เพื่อดูความสัมพันธ์ระหว่างตัวแปรต่าง ๆ ส่วนการนำเสนอข้อมูลและผลการวิเคราะห์อยู่ในรูปตารางประกอบคำอธิบาย

สรุปผลการวิจัย

ผลการศึกษาริวิจัยความคิด เห็นทางการ เมืองของคนงานไทยที่ไปทำงานในประเทศ ตะวันออกกลาง สรุปได้ดังนี้คือ

ก. อิทธิพลของภาวะความเปลี่ยนแปลงทางสังคมของคนงานไทยในประเทศตะวันออกกลาง

ออกกลาง

โดยทั่วไปแล้วการเปลี่ยนแปลงเป็นภาวะปกติของทุกสังคม แต่อิทธิพลของภาวะ การเปลี่ยนแปลงทางสังคมที่มีต่อคนงานไทยในประเทศตะวันออกกลางนั้น เป็นลักษณะที่ คนงานได้ประสบกับสภาวะแวดล้อมของสังคมใหม่ที่ตนไปทำงาน ซึ่งมีสภาพที่แตกต่างไปจาก สังคมที่ตนเคยเป็นสมาชิกอยู่ในเกือบทุกด้าน การเปลี่ยนแปลงดังกล่าวจะมีอิทธิพลต่อการ เปลี่ยนแปลงในระบบวิถีชีวิตโดยเฉพาะ ความรู้ ความเชื่อ ค่านิยม ปทัสถาน โดยผ่าน กระบวนการเรียนรู้ และนอกจากนี้ ยังก่อให้เกิดการเปลี่ยนแปลงด้านฐานะทางเศรษฐกิจ สังคม ความโน้มเอียงในการเข้ามีส่วนร่วมทางการเมือง ตลอดจนภาวะความทันสมัยของ คนงานแต่ละคนในลักษณะและระดับที่แตกต่างกันไป ทั้งนี้ขึ้นอยู่กับความสามารถในการยอมรับ ภาวะการเปลี่ยนแปลงของแต่ละคน ซึ่งก็จะมีส่วนกระตุ้นให้เกิดการเปลี่ยนแปลงในวิถีชีวิต ของแต่ละบุคคลได้รวดเร็วยิ่งขึ้น

จากการวิจัยพบว่า การเรียนรู้และประสบการณ์อันนำไปสู่ภาวะความทันสมัยของ คนงานไทยที่ไปทำงานในประเทศตะวันออกกลาง มีส่วนสัมพันธ์กับพัฒนาการทางการเมือง ของบุคคลเหล่านั้นอย่างมาก ทั้งนี้เนื่องจากการเรียนรู้และประสบการณ์ดังกล่าว เป็น เรื่องที่ เกี่ยวข้องกับเทคโนโลยีสมัยใหม่ ภาวะทางเศรษฐกิจ สังคม และวัฒนธรรม เป็นส่วนใหญ่

ข. ความคิดเห็นทางการเมืองของคณงานไทยในประเทศตะวันออกกลาง

๑. ความรู้ความเข้าใจทางการเมือง

คณงานไทยที่ไปทำงานในประเทศตะวันออกกลาง ส่วนใหญ่มีความรู้ความเข้าใจทางการเมืองในระดับปานกลางถึงสูง เมื่อพิจารณาแยกตามประสบการณ์ฐานะทางเศรษฐกิจและสถานภาพทางสังคม ปรากฏว่ามีเพียงฐานะทางเศรษฐกิจเท่านั้นที่มีแนวโน้มความสัมพันธ์กับระดับความรู้ความเข้าใจทางการเมืองของคณงานตามที่คาดหวังไว้อย่างค่อนข้างชัดเจนหรือกล่าวได้ว่า ฐานะทางเศรษฐกิจมีผลต่อความแตกต่างในความรู้ความเข้าใจทางการเมืองของกลุ่มคณงานที่ศึกษา แต่ก็เป็นเรื่องน่าแปลกที่กลุ่มคณงานตะวันออกกลางที่มีฐานะทางเศรษฐกิจค่อนข้างสูงกลับมีความรู้ความเข้าใจทางการเมืองระดับต่ำในสัดส่วนที่สูงกว่ากลุ่มฐานะทางเศรษฐกิจอื่น ๆ ในขณะที่มีความรู้ความเข้าใจทางการเมืองระดับสูงในสัดส่วนที่สูงกว่ากลุ่มฐานะทางเศรษฐกิจอื่น ๆ ด้วย แต่เป็นความแตกต่างที่มีสัดส่วนใกล้เคียงกันมาก ทั้งนี้คงจะเป็นเพราะฐานะทางเศรษฐกิจที่ค่อนข้างสูงนี้เกิดจากความเปลี่ยนแปลงทางเศรษฐกิจที่รวดเร็ว เนื่องจากรายได้จากการทำงานสูงมากและการที่คณงานไทยเดินทางไปทำงานตะวันออกกลางก็ด้วยเป้าหมายสำคัญคือ การหารายได้ส่งกลับมาให้ครอบครัว ตัวคณงานเองจึงมุ่งแต่การทำงานและเก็บเงินไม่ค่อยสนใจในเรื่องอื่น ๆ มากนัก บางคนอาจจะทำงานเพียง 1-2 ปี ก็อาจจะสามารถกอบกู้ฐานะทางเศรษฐกิจของครอบครัวให้สูงขึ้นได้ ดังนั้นในกลุ่มผู้มีความรู้ความเข้าใจทางการเมืองระดับสูงจึงไม่มีความแตกต่างอย่างชัดเจนในแต่ละกลุ่มฐานะทางเศรษฐกิจและกลุ่มผู้มีฐานะทางเศรษฐกิจค่อนข้างสูงยังมีสัดส่วนของความรู้ความเข้าใจระดับต่ำกว่ากลุ่มฐานะทางเศรษฐกิจอื่น ๆ อีกด้วย

สำหรับด้านประสบการณ์การทำงานและสถานภาพทางสังคม

พบว่า ความแตกต่างในความรู้ความเข้าใจทางการเมืองของคณงานในแต่ละกลุ่มประสบการณ์และสถานภาพทางสังคม มีอัตราความแตกต่างที่ใกล้เคียงกันมากหรือกล่าวอีกนัยหนึ่งทั้งประสบการณ์และสถานภาพทางสังคมมีความสัมพันธ์ระดับความรู้ความเข้าใจ

ทางการเมืองของคนงานน้อยมาก ทั้งนี้คงจะเป็นเพราะสภาพทางสังคมที่คนงานเหล่านี้คิดว่าสูงขึ้นนี้เกิดจากพื้นฐานของความเปลี่ยนแปลงทางเศรษฐกิจและประสิทธิภาพในการทำงานต่างประเทศ มิใช่เกิดจากพื้นฐานการยอมรับในความรู้จักความเข้าใจในสิ่งต่าง ๆ แม้เพื่อนบ้านจะให้การยอมรับทางสังคมมากขึ้นจนกระทั่งคนงานคิดว่าตนเองมีสภาพทางสังคมสูงขึ้น แต่สภาพทางสังคมนั้นก็กลับไม่มีผลต่อความแตกต่างในความรู้จักความเข้าใจทางการเมืองของคนงานแต่อย่างใด ในด้านประสิทธิภาพก็เช่นกันคนงานส่วนใหญ่ได้รับประสิทธิภาพในการทำงาน ในขณะที่การเรียนรู้และประสิทธิภาพทางการเมืองมีอยู่น้อยมาก จึงเป็นผลให้ทั้งสองตัวแปรมีความสัมพันธ์กับความรู้จักความเข้าใจทางการเมืองน้อยมาก

ฉะนั้น จึงกล่าวได้ว่า ความรู้จักความเข้าใจทางการเมืองของคนไทยในตะวันออกกลางมีลักษณะแนวโน้มความสัมพันธ์ที่ชัดเจนกับฐานะทางเศรษฐกิจของคนงานแต่ละคนเท่านั้น ส่วนประสิทธิภาพการทำงานและสภาพทางสังคมมีความโน้มเอียงในความสัมพันธ์ความรู้จักความเข้าใจทางการเมืองระดับต่าง ๆ ที่ไม่ชัดเจน

2. ความรู้สึกต่อการเมือง

การศึกษาความรู้สึกต่อการเมืองครั้งนี้ เน้นเฉพาะการศึกษาเรื่อง "ความไว้วางใจทางการเมือง" หรือ "ความศรัทธาทางการเมือง" ซึ่งคาดว่าจะ เป็นปัจจัยสำคัญอันหนึ่ง ที่จะกำหนดความโน้มเอียงในพฤติกรรมทางการเมืองของคนงานไทยในตะวันออกกลาง จากผลการศึกษาวิเคราะห์พบว่า กลุ่มคนงานเหล่านี้ โดยส่วนใหญ่มีความไว้วางใจทางการเมืองระดับปานกลางค่อนข้างสูง มีเพียงส่วนน้อยที่มีความไว้วางใจทางการเมืองในระดับต่ำ เมื่อแยกพิจารณาตามตัวแปรอิสระทั้งสามพบว่า ในแง่ของประสิทธิภาพการทำงานและสภาพทางสังคมของคนงานแต่ละคน ไม่มีลักษณะแนวโน้มความสัมพันธ์กับความไว้วางใจทางการเมืองในระดับต่าง ๆ ตามความสัมพันธ์ที่คาดหวังไว้คือ ผู้ที่มีประสิทธิภาพมากหรือมีสภาพทางสังคมค่อนข้างสูง ไม่ได้มีความไว้วางใจทางการเมืองระดับสูงหรือปานกลางในสัดส่วนที่สูงกว่ากลุ่มคนงานที่มีประสิทธิภาพและสภาพทางสังคมในระดับอื่น ๆ

สำหรับในด้านฐานะทาง เศรษฐกิจพบว่ามีความสัมพันธ์กับความ
 ว่างงานในเชิงสอดคล้องกับที่คาดหวังไว้ คือ ยังมีฐานะทางเศรษฐกิจ
 สูงขึ้น เมื่อเทียบกับเพื่อนบ้านก็ยังมีระดับความว่างงานในสัดส่วนที่สูงขึ้นแต่
 จะมีสัดส่วนที่ไม่แตกต่างกันมากนักระหว่างผู้ที่มีฐานะทาง เศรษฐกิจค่อนข้างสูงและระดับ
 ปานกลาง อย่างไรก็ตามถึงแม้แนวโน้มความสัมพันธ์ในลักษณะ เชิงสอดคล้องกับที่คาดหวัง
 ไว้ แต่เมื่อทดสอบทางสถิติด้วยค่าแกมมาพบว่ากลุ่มคนงานที่มีฐานะทาง เศรษฐกิจแตกต่าง
 กันจะมีอิทธิพลต่อความแตกต่างในความว่างงานทางการเมืองระดับต่าง ๆ ในอัตราที่
 ใกล้เคียงกัน

จากการที่ประสบการณ์การทำงานของคนงาน ฐานะทาง
 เศรษฐกิจและสถานภาพทางสังคมมีความสัมพันธ์กับความว่างงานทางการเมืองระดับ
 ต่าง ๆ น้อยมากนั้น น่าจะมีสาเหตุมาจาก ประการแรก คนงานที่เคยไปทำงานใน
 ตะวันออกกลาง เหล่านี้มีรายได้ค่อนข้างสูง จึงไม่มีความเดือดร้อนทาง เศรษฐกิจและมี
 ความพอใจในชีวิตความเป็นอยู่ที่ดีขึ้น อีกทั้งยังทำงานอยู่ต่างประเทศ ดังนั้น ความรู้สึก
 ไม่พอใจที่จะมีต่อรัฐบาลจึงมีน้อย ประการที่สอง บรรยากาศทางการเมืองของไทยใน
 ปัจจุบันมีระดับความขัดแย้งไม่สูงนัก ความขัดแย้งที่เกิดขึ้นก็เป็นไปในวิถีทางประชาธิปไตย
 โดยเฉพาะการกระทำรัฐประหารในช่วง 2-3 ปีที่ผ่านมาไม่ประสบความสำเร็จ ดังนั้น
 ความรู้สึกพอใจในบรรยากาศทางการเมืองแบบประชาธิปไตยจึงมีค่อนข้างสูง ประการ
 ที่สาม ความยอมรับในตัวผู้นำทางการเมือง คือ นายกรัฐมนตรีคนปัจจุบัน โดยเฉพาะความ
 นิยมในความดี ความซื่อสัตย์ของนายกรัฐมนตรี สำหรับประชาชนในชนบททั่วไปอยู่ในระดับ
 ที่สูงมาก และประการสุดท้าย วัฒนธรรมทางการเมืองแบบ "อำนาจนิยม" ยังคงมี
 อิทธิพลต่อประชาชนในชนบทอยู่มากจนกระทั่งปัจจุบัน ซึ่งคนงานไทยในตะวันออกกลางก็
 ยังถูกครอบงำโดยวัฒนธรรมทางการเมืองเช่นนี้ จึงทำให้การยอมรับในอำนาจ คณะ-
 รัฐบาลและกฎ กติกาทางการเมือง เป็นไปในลักษณะคล้อยตามการใช้อำนาจทางการเมือง
 ไปโดยปริยาย

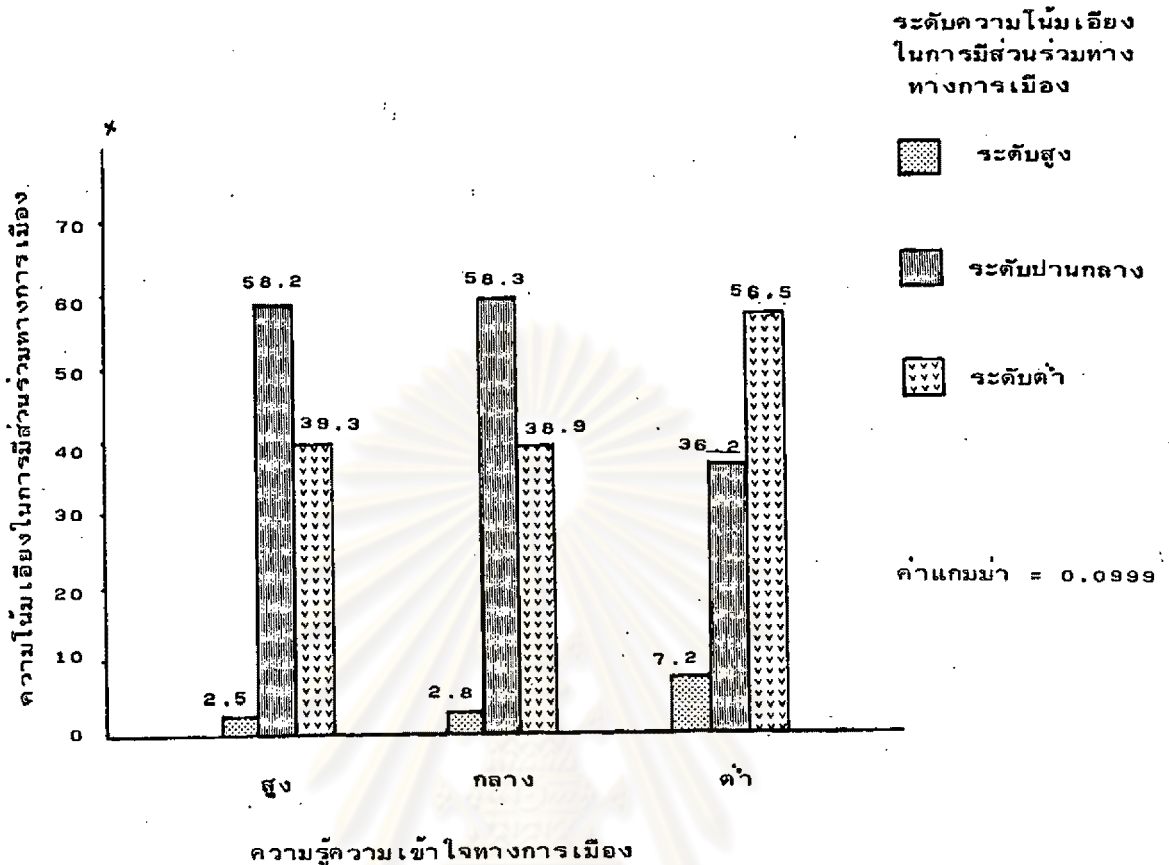
๑. ความนิยมเชิงในพฤติกรรมทางการเมือง

ประเด็นนี้จะศึกษาวิเคราะห์ในแง่ของความนิยม เชิงในการมี
 ส่วนร่วมทางการเมืองของคนงานไทยในตะวันออกกลาง เพราะกลุ่มคนงานเหล่านี้ยัง

ต้องเดินทางไปทำงานในวันออกกลางอีกระยะหนึ่ง จึงต้องศึกษาวิเคราะห์ในแง่ของ การคาดการณ์บทบาททางการเมืองในอนาคต มิใช่การมีส่วนร่วมทางการเมืองที่เกิดขึ้นจริงในปัจจุบัน ซึ่งจากผลการรวบรวมข้อมูลพบว่า ความโน้มเอียงในการมีส่วนร่วมทางการเมืองของคนงานเหล่านี้ ส่วนมากอยู่ในระดับปานกลางและต่ำ

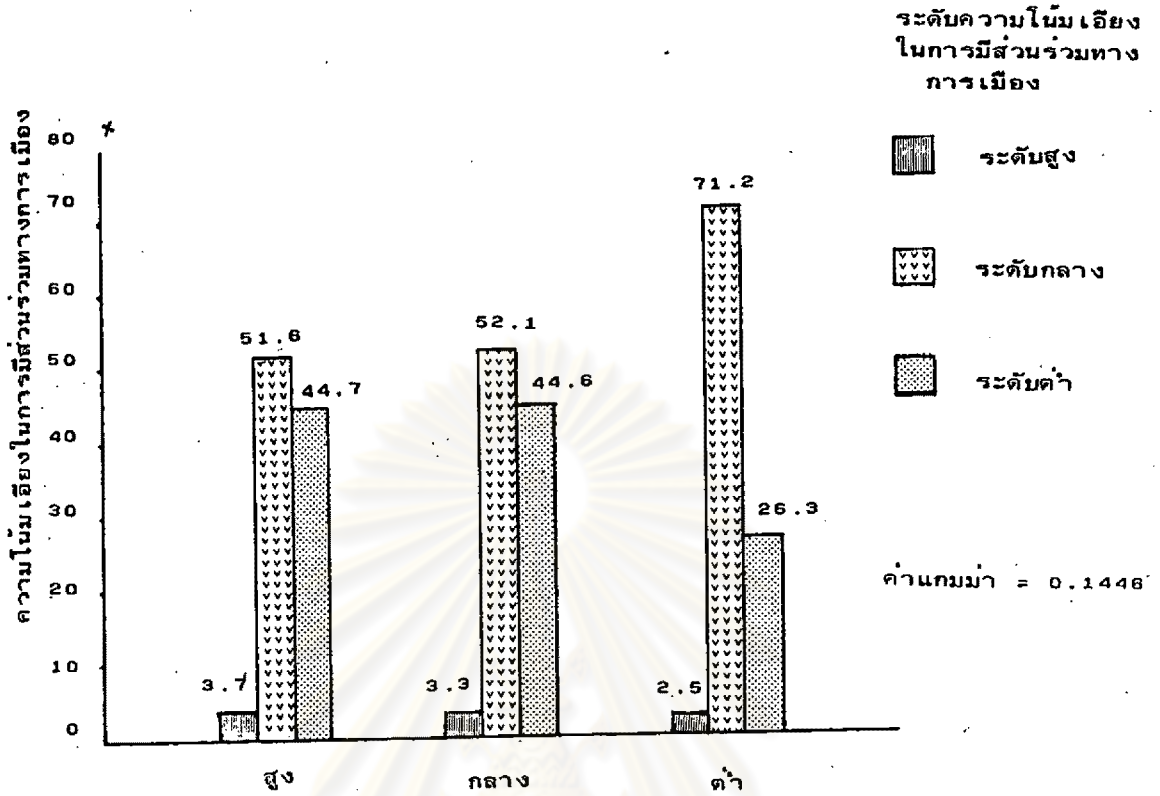
นับเป็นข้อน่าสังเกตว่าตามแนวความคิดที่คาดหวังไว้ว่า ถ้ากลุ่มคนงานเหล่านี้มีความรู้ความเข้าใจทางการเมืองและความไว้วางใจทางการเมืองในระดับค่อนข้างสูง ก็น่าจะมีแนวโน้มเอียงในการมีส่วนร่วมทางการเมืองในระดับค่อนข้างสูงด้วย แต่จากข้อมูลที่ปรากฏกลับมีลักษณะตรงกันข้าม คือคนงานเหล่านี้มีความรู้ความเข้าใจและความไว้วางใจทางการเมืองในระดับปานกลางค่อนข้างสูง แต่มีแนวโน้มเอียงในการมีส่วนร่วมทางการเมืองในระดับปานกลางค่อนข้างต่ำ ซึ่งจะแตกต่างกันไปตามรายละเอียดในรูปที่ 2 และ 3

ศูนย์วิทยพัชกร
จุฬาลงกรณ์มหาวิทยาลัย



รูปที่ 2 ความโน้มเอียงในการมีส่วนร่วมทางการเมืองจำแนกตามระดับความรู้ความเข้าใจทางการเมือง

จากรูปที่ 2 จะเห็นได้ว่า ระดับความรู้ความเข้าใจทางการเมืองสูงและกลาง มีระดับความโน้มเอียงในการมีส่วนร่วมทางการเมืองระดับต่าง ๆ ไม่แตกต่างกันมากนัก แต่ในกลุ่มผู้มีความรู้ความเข้าใจทางการเมืองระดับต่ำมีความโน้มเอียงในการมีส่วนร่วมทางการเมืองแตกต่างไปจากสองกลุ่มแรก โดยเฉพาะอย่างยิ่งความโน้มเอียงในการมีส่วนร่วมทางการเมืองระดับต่ำมีสัดส่วนร้อยละสูงมากกว่าความโน้มเอียงในการมีส่วนร่วมทางการเมืองระดับอื่น ๆ นอกจากนี้ในกลุ่มผู้มีความรู้ความเข้าใจทางการเมืองระดับต่ำยังมีสัดส่วนร้อยละของความโน้มเอียงในการมีส่วนร่วมทางการเมืองระดับสูงและต่ำในสัดส่วนที่สูงสุดที่สุด เมื่อเทียบกับกลุ่มความรู้ความเข้าใจทางการเมืองอีกสองกลุ่ม เมื่อทดสอบความสัมพันธ์ในเชิงสถิติพบว่าทั้งสองตัวแปรมีความสัมพันธ์กันน้อยมาก (แกมมา = 0.0999)



รูปที่ 3 ความโน้มเอียงในการมีส่วนร่วมทางการเมืองจำแนกตามระดับความไว้วางใจทางการเมือง

จากรูปที่ 3 จะเห็นได้ว่าระดับความไว้วางใจทางการเมืองสูงและกลาง มีระดับความโน้มเอียงในการมีส่วนร่วมทางการเมืองใกล้เคียงกันมาก ที่แตกต่างออกไปคือกลุ่มผู้มีความไว้วางใจทางการเมืองระดับต่ำ ซึ่งมีความโน้มเอียงในการมีส่วนร่วมทางการเมืองระดับสูงและต่ำในสัดส่วนที่ต่ำกว่ากลุ่มอื่น ๆ ในขณะที่ระดับปานกลาง กลับสูงกว่ากลุ่มอื่น ๆ มาก อีกทั้งเมื่อทดสอบทางสถิติพบว่ามีค่าแกมมา = 0.1446 ซึ่งหมายความว่าไม่มีแนวโน้มความสัมพันธ์ไปในลักษณะเชิงขัดแย้ง กล่าวคือ กลุ่มผู้มีความไว้วางใจทางการเมืองระดับต่ำกลับมีความโน้มเอียงจะเข้ามีส่วนร่วมทางการเมืองมากกว่า แต่ความแตกต่างดังกล่าวเป็นความแตกต่างในอัตราที่ใกล้เคียงกันและเป็นความแตกต่างที่เด่นชัดมาก เฉพาะความโน้มเอียงในการมีส่วนร่วมทางการเมืองระดับปานกลาง เท่านั้น

อย่างไรก็ตาม ทั้งรูปที่ 2 และรูปที่ 3 ก็แสดงให้เห็นว่าไม่ว่าคนงานไทยที่ไปทำงานตะวันออกกลางจะมีความรู้ความเข้าใจทางการเมืองและความไว้วางใจทาง

เมืองในระดับใดก็ตาม จะมีความ โนม้ เอียงในการมีส่วนร่วมทางการเมืองในระดับ ปานกลางค่อนข้างต่ำทั้งสิ้น และความแตกต่างในความ โนม้ เอียงในการมีส่วนร่วมทาง การเมืองจะ เห็นชัด เจน ในกลุ่มผู้มีความรู้ ความ เข้าใจและความไว้วางใจทางการเมือง ระดับต่ำทั้งสิ้น

เมื่อแยกพิจารณาความ โนม้ เอียงในการมีส่วนร่วมทางการเมืองตามตัวแปร อีสรระ พบว่าประสพการณ์ในการทำงานของคนงานแต่ละคนมีลักษณะแนว โนม้ ความ สัมพันธ์ใน เชิงสอดคล้องแต่ เป็น ความสอดคล้องที่ชัด เจน เฉพาะกลุ่มคนงานที่มีความ โนม้ เอียง ในการมีส่วนร่วมทางการเมืองระดับปานกลาง เท่านั้น เมื่อทดสอบทางสถิติพบว่า ทั้งสอง ตัวแปรมีความสัมพันธ์กันค่อนข้างน้อย

ในด้านฐานะทาง เศรษฐกิจก็ เป็นลักษณะที่คล้ายคลึงกับประสพการณ์คือ ยังมี ระดับฐานะทาง เศรษฐกิจสูงขึ้น กลับยังมีความ โนม้ เอียงในการมีส่วนร่วมทางการเมือง ระดับสูงในสัดส่วนที่ลดลง แต่ในกลุ่มผู้มีฐานะทาง เศรษฐกิจค่อนข้างสูงนี้มีความ โนม้ เอียง ในการมีส่วนร่วมทางการเมืองระดับปานกลางในสัดส่วนที่สูงที่สุด ลักษณะความแตกต่าง ในความ โนม้ เอียงในการมีส่วนร่วมทางการเมืองระดับต่าง ๆ ของแต่ละกลุ่มฐานะทาง เศรษฐกิจ เป็นความแตกต่างที่ไกล เคียงกันมาก

ทางด้านสถานภาพทางสังคมก็ เช่น เดียวกัน มีความสัมพันธ์กับความ โนม้ เอียง ในการมีส่วนร่วมทางการเมืองระดับต่าง ๆ น้อยมาก โดยในแต่ละกลุ่มสถานภาพทาง สังคมจะมีความ โนม้ เอียงในการมีส่วนร่วมทางการเมืองระดับต่าง ๆ ในสัดส่วนที่ไกล เคียงกันมาก ไม่มีกลุ่มใดที่มีความแตกต่างในสัดส่วนของแต่ละระดับที่ชัด เจน

จากการที่ความ โนม้ เอียงในการมีส่วนร่วมทางการเมืองของคนงานไทยในตะวัน ออกกลางส่วนใหญ่อยู่ในระดับปานกลางค่อนข้างต่ำ คงจะเป็นเพราะ ประการแรก ใน ขณะที่ทำงานอยู่ในตะวันออกกลาง คนงานเหล่านี้มีโอกาสได้รับรู้ข่าวสารทางการเมือง น้อยมาก จึงทำให้ขาดความมั่นใจในการคาดการณ์ความ โนม้ เอียงในการมีส่วนร่วมทาง การเมืองในอนาคต ประการที่สอง เป้าหมายการเดินทางไปทำงานของคนเหล่านี้คือการ ขายแรงงานเพื่อแลกกับเงินเดือนค่าจ้างสูง ๆ จึงมุ่งแต่ทำงานโดยขาดความสนใจในกิจ กรรมด้านอื่น ๆ แม้แต่จะเป็นการคาดการณ์ในอนาคตก็ยังไม่คิดและคาดหวังไว้สูงนัก เพราะ

ยังไม่มั่นใจในศักยภาพทางการเมืองของตนเอง ประการที่สาม การสอบตามครั้งนี้เป็นการสอบตามความโน้มเอียงในการมีส่วนร่วมทางการเมือง ซึ่งยังเป็นอนาคตที่ยังห่างไกลจากความเป็นจริงอย่างน้อยอีก 1 ปีหรือ 2 ปี คนงานเหล่านี้จึงเกิดความลังเลใจที่จะตอบคำถาม โดยเฉพาะในสิ่งที่เกี่ยวกับความโน้มเอียงในการมีส่วนร่วมทางการเมือง ที่คนงานเหล่านี้คิดว่าอยู่ไกลเกินกว่าที่จะเข้าไปมีส่วนร่วมในระดับสูงได้โดยตรง จะทำได้ก็แต่เพียงการร่วมลงคะแนนเสียงเลือกตั้งเท่านั้น และประการสุดท้ายการที่วัฒนธรรมทางการเมืองของไทยมีลักษณะ "อำนาจนิยม" และความต่อเนื่องในการปกครองระบอบสมบูรณาญาสิทธิราชย์กับการปกครองแบบเผด็จการ แม้จะมีการเปลี่ยนแปลงการปกครองให้เป็นแบบประชาธิปไตย แต่ในความเป็นจริงมีช่วงเวลาของการเมืองการปกครองในระบอบประชาธิปไตยจริง ๆ เพียงไม่กี่ปี จนกระทั่งประชาธิปไตยของไทยมีลักษณะเป็น "ประชาธิปไตยครึ่งใบ" อันเป็นผลให้ประชาชนไทยโดยเฉพาะประชาชนในชนบทขาดการเรียนรู้ทางการเมือง ไม่เข้าใจในเรื่องการเมืองการปกครองระบอบประชาธิปไตยอย่างแท้จริง รวมทั้งยังขาดความสำนึกในบทบาทหน้าที่ทางการเมืองของตนอีกด้วย จึงเป็นอุปสรรคต่อการพัฒนาการเมืองในระบอบประชาธิปไตย ความโน้มเอียงในการมีส่วนร่วมทางการเมืองของคนงานไทยในตะวันออกกลางซึ่งส่วนใหญ่จะมีพื้นฐานเป็นคนชนบท จึงปรากฏในระดับปานกลางค่อนข้างต่ำ

จากที่กล่าวมาข้างต้น แสดงให้เห็นว่าความโน้มเอียงในพฤติกรรมทางการเมืองของคนงานไทยในตะวันออกกลาง ไม่ตรงกับที่ปรากฏในพฤติกรรมทางการเมืองที่มีการศึกษาไว้ในประเทศตะวันตกหลายลักษณะ กล่าวคือ

ประการแรก ฐานะทางเศรษฐกิจและสถานภาพทางสังคมที่สูงขึ้นไม่ได้มีผลให้คนงานไทยเหล่านี้มีความโน้มเอียงในการมีส่วนร่วมทางการเมืองมากขึ้นทั้ง ๆ ที่การศึกษาเรื่องการเปลี่ยนแปลงให้เป็นสมัยใหม่ (modernization) และการพัฒนาทางการเมืองมักจะสรุปว่าความเจริญทางเศรษฐกิจและสังคมทำให้คนสนใจการเมืองมากขึ้นและจะมีส่วนร่วมทางการเมืองมากขึ้น แต่ในการศึกษาค้างนี้ พบว่าการยกระดับฐานะทางเศรษฐกิจและสังคมสูงขึ้นไม่ได้มีผลให้ความโน้มเอียงในการมีส่วนร่วมทางการเมืองมีแนวโน้มสูงขึ้น แต่กลับมีความโน้มเอียงในการมีส่วนร่วมทางการเมืองปานกลางค่อนข้างต่ำ

ประการที่สอง จากแนวความคิดในบทที่ 2 คาดหมายว่าผู้ที่มีความรู้ความเข้าใจทางการเมืองและความไว้วางใจทางการเมืองระดับสูงน่าจะมีแนวโน้มเอียงในการมีส่วนร่วมทางการเมืองมากขึ้นด้วย แต่ก็กลับปรากฏว่า คนงานไทยเหล่านี้มีความรู้ความเข้าใจทางการเมืองและความไว้วางใจทางการเมืองในระดับปานกลางค่อนข้างสูง แต่กลับมีแนวโน้มเอียงในการมีส่วนร่วมทางการเมืองในระดับปานกลางค่อนข้างต่ำ

ประการที่สาม แม้จะปรากฏข้อมูลบางส่วนยืนยันว่าคนงานเหล่านี้ให้ความสนใจต่อการเลือกตั้งค่อนข้างมาก แต่ส่วนใหญ่แล้วจะสนใจการเลือกตั้งเฉพาะการเลือกตั้งสมาชิกสภาผู้แทนราษฎรเท่านั้น และเหตุผลที่สนใจไปเลือกตั้งก็เพราะสำนึกว่าเป็นหน้าที่ของพลเมืองดี มีเพียงส่วนน้อยที่ไปเพราะมีความสนใจทางการเมืองจริง ๆ จึงกล่าวได้ว่าคนงานเหล่านี้ไม่ได้ไปใช้สิทธิทางการเมืองของคน เพราะเห็นความสำคัญของการเลือกตั้ง ลักษณะเช่นนี้กล่าวได้ว่าสอดคล้องกับกลุ่มประเทศกำลังพัฒนาอื่น ๆ มากกว่าที่จะสอดคล้องกับกลุ่มประเทศประชาธิปไตยในยุโรปตะวันตกและอเมริกาเหนือ

ประการสุดท้าย แม้ว่าประเทศไทยจะเริ่มมีการปกครองตามระบอบประชาธิปไตยมาตั้งแต่ปี พ.ศ. 2475 แต่เนื่องจากขาดกระบวนการเรียนรู้ทางการเมืองที่มีประสิทธิภาพ และขาดความต่อเนื่องในการเมืองการปกครองระบอบประชาธิปไตยอย่างแท้จริง เพราะบางครั้งก็ถูกปกครองโดยระบอบเผด็จการทหารและบางครั้งที่มีการเลือกตั้งตามระบอบประชาธิปไตยจริง แต่ส่วนใหญ่ก็เป็นเพียงระบอบประชาธิปไตยครึ่งใบ จึงทำให้วัฒนธรรมทางการเมืองของไทยโดยเฉพาะประชาชนในชนบทยังคงมีลักษณะ "อำนาจนิยม" อันเป็นผลให้คนงานไทยในตะวันออกกลางซึ่งส่วนใหญ่มีพื้นฐานเป็นคนชนบท ยังคงยอมรับในลักษณะอำนาจนิยมซึ่งคาดว่าจะ เป็นผลอย่างสำคัญให้แนวโน้มเอียงในการมีส่วนร่วมทางการเมืองปรากฏออกมาในลักษณะปานกลางค่อนข้างต่ำ.