

บรรณานุกรม

หนังสือ

- จรรยา สุวรรณทัต และคณะ. พฤติกรรมศาสตร์ เล่ม 1 พื้นฐานความเข้าใจทางจิตวิทยา. กรุงเทพมหานคร: ไทยวัฒนาพานิช, 2521.
- คณะกรรมการวางพื้นฐานเพื่อปฏิรูปการศึกษา. การปฏิรูปการศึกษา. สมาคมผู้บริหารการศึกษาแห่งประเทศไทย: วัฒนาพานิช, 2517.
- ธงชัย สันติวงษ์ และ ชัยยศ สันติวงษ์. พฤติกรรมของบุคคลในองค์กร. กรุงเทพมหานคร: โรงพิมพ์เจริญทัศน์, 2522.
- มหาดไทย กระทรวง. กรมแรงงาน. การจัดประเภทมาตรฐานอาชีพ. พระนคร: กรมแรงงาน, 2512.
- วินิจ เกตุขำ และคณะ. กระบวนการกลุ่ม. กรุงเทพมหานคร: พีระพัฒนา, 2522.
- วิลเลียม อาร์ แวน เคอร์ซัล. การเป็นผู้บังคับบัญชาที่ดีในราชการและธุรกิจ. แปลโดย จำนงค์ สมประสงค์ กรุงเทพมหานคร: โรงพิมพ์คุรุสภา, 2522.
- สมพงศ์ เกษมสิน. การบริหารบุคคลแบบใหม่. พระนคร: ไทยวัฒนาพานิช, 2516.
- สมยศ นาวิการ และคณะ. องค์กร: ทฤษฎีและพฤติกรรม. กรุงเทพมหานคร: โรงพิมพ์พิชเชศ, 2520.
- สำนักงานเลขาธิการคุรุสภา. 30 ปีของคุรุสภา. พระนคร: โรงพิมพ์คุรุสภา, 2518.
- _____ กองวิจัยและพัฒนาวิชาชีพ. "แผนปฏิบัติงานสำนักงานเลขาธิการคุรุสภา 2521."
(เอกสารอัครสำเนา)
- อรุณ รักธรรม. การพัฒนาองค์กรเพื่อการเปลี่ยนแปลง. กรุงเทพมหานคร: ไทยวัฒนาพานิช, 2523.

บทความ

- ทวี บุญยเกตุ. "บันทึกเรื่องพระราชบัญญัติครู พ.ศ. 2489." วิทยากร 45 (พฤศจิกายน 2489): 39.

พระราชบัญญัติครู พ.ศ.2488. ราชกิจจานุเบกษา 61 (16 มกราคม 2488) : มาตรา 6.
พระราชบัญญัติครู (ฉบับที่ 5) พ.ศ.2521. ราชกิจจานุเบกษา 73 (21 กรกฎาคม 2521)

มาตรา 7.

พจน์ น้อยแสงศรี. "กวดสอนเป็นวิชาชีพพระคัมภีร์หรือไม่." ศูนย์ศึกษา 11-12 (พฤศจิกายน-
ธันวาคม 2521) : 18.

ระเบียบคุรุสภาว่าด้วยการกำหนดหน้าที่และการแบ่งส่วนงานในสำนักงานเลขาธิการ (ฉบับที่ 3)
พ.ศ.2523. (อัครสำเนา)

ราชกิจจานุเบกษาฉบับพิเศษ. เล่มที่ ๑5 ตอนที่ 73 (กรกฎาคม 2521) : 31-40.

วิจิตร ศรีสอาน. "บทบาทของวิชาการศึกษาในสังคมปัจจุบัน." ศูนย์ศึกษา 14 (เมษายน
2512) : 17-18.

สุรัฐ ศิลปอนันต์. "สถาบันอาชีวศึกษา." ประชาศึกษา 8 (มีนาคม 251๑) : 5.

สำนักงานเลขาธิการคุรุสภา. พระราชบัญญัติครูพุทธศักราช 2488 แก้ไขเพิ่มเติม (ฉบับที่ 2)
พ.ศ.2495 (ฉบับที่ 3) พ.ศ.2509 และ (ฉบับที่ 4) พ.ศ.251๑. (กรุงเทพ-
มหานคร ศึกษาสัมพันธ์, 252๐) : 1-12.

เอกสารอื่น ๆ

สาคัญอาจารย์สมาคม. ระเบียบการสาคัญอาจารย์สมาคม ฉบับแรกว่าด้วยอายุของสมาคม.
อ้างอิงในสำนักงานคุรุสภา. "30 ปีของคุรุสภา." พระนคร : โรงพิมพ์คุรุสภา,
2518.

จุฬาลงกรณ์มหาวิทยาลัย

BIBLIOGRAPHY

Books

- Barnard, Chester I. The Function of the Executive. Cambridge, Mass: Havard University Press, 1947.
- Bennett, C. A., and Franklin, N. L. Statistical Analysis in Chemistry and the Chemical Industry. New York: John Wiley & Sons, 1954.
- Blum, Milton L., and Naylor Jame C. Industrial Psychology. New York: McGraw-Hill Book Co., 1966.
- Davis Keith. Human Relations at Work: New York: McGraw-Hill Book Company, Inc., 1962.
- _____ Human Behavior at Work: Human Relation and Organizational Behavior. 4 th ed. New York: McGraw-Hill Book Co., 1972.
- Dimock, Marshall E. Administrative Vitality. New York: Harper Brothers, 1959.
- French, John R. P., Jr., and Raven, Bertram H. " The Bases of Social Power." In Groups Dynamics: Research and Theory. pp. 612-613. Edited by Dorwin Cartwright and Alvin Zander. 2d ed. Evanston, Illinois: Row Peterson and Co., 1960.
- _____ " Social Power." In Social Psychology. pp. 248-251. Edited by Paul F. Secord and Carl W. Backman. 2d ed. McGraw-Hill Kogakusha, Ltd., 1974.

- French, John R. P., Jr., and Snyder. "Leadership and Interpersonal Power." In Problems in Social Psychology: Selected Readings. pp. 248-262. Edited by Carl W. Beckman and Paul F. Secord. New York: McGraw-Hill Book Co., 1966.
- Geoffrey, Millerson. The Qualifying Association. London: Routledge and Kegan Paul Ltd., 1964.
- Ghiselli, Edwin E., and Brown, Clarence W. Personel and Industrial Psychology. New York: McGraw-Hill Book Co. Inc., 1955.
- Gilmer, B. Von Hallor, and others. Industrail Psychology. New York: McGraw-Hill Book Co., 1966.
- Guilford, J. P. Fundamental Statistics in Psychology and Education. 3d ed. Tokyo: McGraw-Hill Kogakusha, Ltd., 1973.
- Homans, George C. The Human Group. New York: Harcourt, Brace and World, Inc., 1950.
- Social Behavior: Its Elementary Forms. New York: Harcourt Brace Jovanovich, Inc., 1974.
- Hovland, Carl I.; Janis, Irving L.; and Kelley, Harold H. Communication and Persuasion. New York, Connecticut: Yale University Press, 1964.
- Myron, Lieberman. Education as a Profession. Englewood Cliffs, N. J.: Prentice-Hall, Inc., 1956.
- Newcomb, Theodore M. "The Prediction of Interpersonal Attraction." American Psychologist 1(1956), pp. 575-586, reprinted In Problems in Social Psychology: Selected Readings. pp. 168-179. Edited by Carl W. Backman and Paul F.

Secord. New York: McGraw-Hill Book Co., 1966.

"Varieties of Interpersonal Attraction." In Group Dynamics: Research and Theory. Edited by Dorwin Cartwright and Alvin Zander. 2d ed., Evanston, Illinois: Row Peterson and Co., 1960.

Peabody, Robert. "Perceptions of Organizational Authority: A Comparative Analysis." In Organizations: Structure and Behavior, p. 115. Edited by Joseph A. Litterer. Vol. 1 New York: John Wiley and Sons Inc., 1969.

Strauss, George, and Sayles, Leonard R. Personnel: The Human Problems of Management. Englewood Cliffs: Prentice Hall Inc., 1960.

Wiles, Kimball. Supervision for Better Schools. 5th ed. New Jersey: Englewood Cliffs, Prentice-Hall Inc., 1967.

Yoder, Dale, and others. Hand Book of Personnel Management and Labor Relations. New York: McGraw-Hill Book Co., 1958.

Articles

Berkowitz, Norman, and Bennis, Warren G. "Interaction Patterns in Formal Service-Oriented Organizations." Administrative Science Quarterly, 6 (June 1961-1962): 25-50.

Blau, Peter M. "Patterns of Interaction Among a Group of Officials in a Government Agency." Human Relations, 7: 3 (1954): 337-348.

Clary, Thomas C., and Luke, Robert A., Jr. "Organizational and Individual Power." Training and Development Journal

29(4), 1975:41.

- Davis, Margaret K. "Intrarole conflict and Job Satisfaction on Psychiatric Units." Nursing Research 23(1974): 403.
- England, G. W., and Stein, C. I. "The Occupational Preference Group-A Neglected Concept in Employee Attitude Studies." Personel Psychology 14(1961): 299-304.
- Jackson, Jay E. "The Organization and its Communication Problems." Journal of Communication 9:4 (December 1959): 158-161.
- Julian, Joseph. "Compliance patterns and Communication Blocks in Complex Organizations." American Sociological Review 31:3 (June 1966): 382-389.
- Mulder, Hank. "The Power Variable in Communication Experiments." Human Relations 13:3 (August 1960): 241-257
- Read, William H. "Upward Communication in Industrial Hierarchies." Human Relations 15(1962): 3-15.
- Seeman, Melvin, and Evans, John W. "Alienation and Learning in a Hospital Setting." American Sociology Review 27:6 (December 1962): 772-782.

Other Materials.

- Hammer, Robert E. "Job Satisfaction of Special Class Teachers in Iowa: An Application of the Herzberg Two Factors Theory." Dissertation Abstracts in Humanities and Social Sciences (Microfilm 1971 V. 31 N. 7), p. 3373-A.



ศูนย์วิทยทรัพยากร
จุฬาลงกรณ์มหาวิทยาลัย



ประวัติความเป็นมาของคุรุสภาและการดำเนินงานของคุรุสภา

คุรุสภาเป็นสถาบันวิชาชีพ

เดิมมีการถกเถียงกันไม่น้อยว่าครูเป็นอาชีพที่ใช้วิชาชีพหรือไม่ แต่ปัจจุบันเป็นที่ยอมรับกันทั่วไปแล้วว่า เป็นอาชีพที่ต้องใช้วิชาชีพเช่นเดียวกับวิชาชีพอื่น เช่น แพทย์ กฎหมาย วิศวกรรม บัญชี สถาปัตยกรรม เป็นต้น

ในการจัดประเภทมาตรฐานอาชีพของกรมแรงงาน กระทรวงมหาดไทย ได้ระบุอาชีพที่ใช้วิชาการ¹ โดยระบุไว้ในหมวด 0/1 มีความว่า

ครู อาจารย์ ผู้ปฏิบัติงานในหมื่นนี้ ได้แก่ผู้ให้การศึกษาและฝึกอบรมเด็กชาย และเด็กหญิงในโรงเรียน และสถานที่อื่น ๆ รวมทั้งผู้ให้การศึกษาและการฝึกอบรมแก่เยาวชนและผู้ใหญ่ในมหาวิทยาลัยคณะต่าง ๆ ของมหาวิทยาลัยและสถานอุดมศึกษา และผู้ให้การศึกษาในสถาบันฝึกอบรมวิชาชีพ ศูนย์ฝึกอาชีพและศูนย์ฝึกอบรมอาชีพอื่น ๆ²

นั่นคือยอมรับกันว่าคุณปฏิบัติงานให้การศึกษาและฝึกอบรมเด็กชาย และเด็กหญิง ทั้งแต่โรงเรียนอนุบาลจนถึงระดับอุดมศึกษาและสถาบันอุดมศึกษา หรือสถานการศึกษาพิเศษอื่น ๆ เป็นผู้ใช้วิชาชีพ (Profession) ทั้งสิ้น

เกณฑ์สำหรับพิจารณาว่าอาชีพใดใช้วิชาชีพ ได้มีผู้ให้ความเห็นไว้หลายท่าน

¹ มหาดไทย, กระทรวง. กรมแรงงาน. การจัดประเภทมาตรฐานอาชีพ (พระนคร: กรมแรงงาน, 2512), หน้า 17 - 19.

² เรื่องเดียวกัน, หน้า 86.

ด้วยกัน เช่น พัทธ์ น้อยแสงศรี¹ กล่าวว่า การสอนเป็นวิชาชีพระดับสูง โดยมีเกณฑ์

1. เป็นวิชาเฉพาะในระดับสูง หมายความว่า ผู้รู้วิชาการในระดับสูงต้องเป็นผู้คงแก่เรียนซึ่งเป็นผู้ได้รับการศึกษาเป็นอย่างดีแล้ว จะต้องมาให้บริการและต้องมีทัศนคติที่ดีต่อการบริการนั้น

2. ถือเป็นความสามารถที่จะสนองความต้องการของประชาชนเป็นเครื่องวัดความสำเร็จ ไม่ใช่ถือความสามารถในการประกอบผลประโยชน์ใส่ตน

3. มีระบบการควบคุมการประกอบอาชีพนั้น

วิจิตร ศรีสอาน² ได้แสดงความเห็นเกี่ยวกับวิชาชีพไว้ว่า

1. ต้องมีบริการต่อสังคม ไม่ซ้ำซ้อนกับวิชาชีพอื่น เช่น บริการที่วิชาชีพทางการศึกษาจะให้แก่สังคมก็ช่วยการผลิตครูและนักการศึกษาออกไปทำหน้าที่เกี่ยวกับโรงเรียน

2. มีระยะเวลาที่จะให้การศึกษาแก่สมาชิกของอาชีพยาวนานพอควร อย่างน้อยควรปริญญาตรีขึ้นไป

3. สมาชิกของวิชาชีพชั้นสูงต้องมีเสรีภาพในการใช้วิชาที่ตนมีเสรีภาพในการปฏิบัติงานตามลักษณะของตน

4. ต้องมีจรรยาบรรณ

5. มีสมาคมวิชาชีพเป็นศูนย์กลางสำหรับยกมาตรฐานและเผยแพร่วิทยาการเป็นศูนย์กลางสัมพันธ์ของสมาชิก

¹ พัทธ์ น้อยแสงศรี, "การสอนเป็นวิชาชีพระดับสูงหรือไม่," ศูนย์ศึกษา 11 - 12 (พฤศจิกายน - ธันวาคม 2521): 18.

² วิจิตร ศรีสอาน, "บทบาทของวิชาการศึกษาดังคัมปัจจุบัน," ศูนย์ศึกษา 14 (เมษายน 2512): 17 - 18.

Myron Lieberman¹ ได้พูดถึงเกณฑ์ว่า วิชาชีพมีลักษณะดังนี้คือ

1. เป็นเอกภาพและให้บริการที่สำคัญต่อสังคม
2. เน้นเทคนิคทางวิชาการในการดำเนินการให้บริการ
3. ได้ฝึกอบรมเป็นพิเศษเป็นเวลานาน
4. ทั้งผู้ที่ได้รับการอบรมในวิชาชีพรายบุคคล และผู้ที่อยู่ในกลุ่มอาชีพโดยไม่จำเป็นต้องได้รับการอบรมโดยส่วนรวม มีความอิสระในอาชีพอย่างกว้างขวาง
5. เป็นอาชีพค้ำให้บริกรมมากกว่าที่จะเป็นในค้ำนเก็บเกี่ยวผลทางเศรษฐกิจ เพราะพื้นฐานเป็นไปเพื่อให้บริการแก่สังคม
6. ได้รับการยอมรับจากบุคคลในวิชาชีพว่าเป็นอาชีพที่เกี่ยวข้องกับความรับผิดชอบของบุคคลในค้ำนการพิจารณาตัดสินใด ๆ และการกระทำต่าง ๆ ที่เกิดขึ้นในขอบเขตของอาชีพของตนอย่างอิสระ
7. มีองค์การที่ปกครองตนเอง
8. มีจรรยาบรรณ

เมื่อพิจารณาตามเกณฑ์ต่าง ๆ ดังกล่าวข้างต้นแล้ว จะเห็นได้ชัดเจนว่าครูเป็นอาชีพที่วิชาชีพ ต้องได้รับการฝึกอบรมจากสถาบันการศึกษา ต้องมีประกาศนียบัตร และต้องได้รับการอบรมศึกษาเพิ่มเติมอยู่เสมอ ต้องมีจรรยาบรรณซึ่งเรียกว่าจรรยาบรรณครู เป็นต้น เช่นเดียวกับนายแพทย์ หนายความ ต้องมีจรรยาบรรณในวิชาชีพของตนและมีสถาบันวิชาชีพของตน ในทำนองเดียวกันครูก็มีสถาบันวิชาชีพของตนคือ "คุรุสภา"

สถาบันวิชาชีพโดยทั่วไปตั้งขึ้นเพื่อปกป้องชื่อเสียง ตั้งกฎกติกาต่าง ๆ ขึ้นเพื่อเป็นแนวประพฤติปฏิบัติของสมาชิก ความสัมพันธ์ระหว่างผู้ประกอบอาชีพนั้น ๆ กับ

¹ Myron Lieberman, Education as a Profession (Englewood Cliffs, N.J. : Prentice-Hall, Inc., 1956) pp. 1 - 6.

ผู้รับบริการ จัดวางกลไกเพื่อยังคับให้ผู้ประกอบอาชีพนั้น ๆ มีมาตรฐานสูงขึ้น พยายามที่จะแยกคนที่มีความสามารถออกจากคนที่ไม่มีความสามารถก่อนที่จะรับบุคคลใดบุคคลหนึ่งเข้าร่วมประกอบอาชีพเดียวกัน หากผู้ทางเข้ารับรองและควบคุมผู้ประกอบอาชีพนั้น ๆ ให้ได้ เป็นต้น

สถาบันวิชาชีพครูโดยทั่ว ๆ ไป นายสุรัฐ ศิลปอนันต์¹ รองเลขาธิการคุรุสภา ได้ประมวลความมุ่งหมายไว้ว่า มีอยู่ 12 ประการ คือ

1. เพื่อศึกษาปัญหาการศึกษา โดยเฉพาะอย่างยิ่งปัญหาที่เกี่ยวกับสถานะของบ้านเมืองและสภาพงาน เพื่อหลอมรวมเป็นความมุ่งหมายและนโยบายการศึกษาของชาติ
2. เพื่อร่วมมือกับองค์กรและหน่วยงานอื่นในการปรับปรุงการศึกษาของชาติ
3. เพื่อสนับสนุน คุ้มครอง และปรับปรุงคุณลักษณะ ฐานะและความสนใจของผู้ประกอบอาชีพครู ตลอดจนสร้างเกียรติและศักดิ์ศรีของครูให้สูงเด่นทัดเทียม และนำหน้าอาชีพอื่น โดยการปลูกฝังความรับผิดชอบ ประสิทธิภาพ จรรยาบรรณ และศีลธรรมแก่ครูและนักการศึกษาทั้งหลาย
4. เพื่อจัดหาอุปกรณ์ให้ครู ผู้ปกครอง และบุคคล องค์กรอื่น ได้รับและแลกเปลี่ยนข้อมูลเกี่ยวกับการศึกษา รวมทั้งการเสนอแนะมาตรการต่าง ๆ ต่อรัฐบาล ที่จะมียผลต่อครู
5. เพื่อริเริ่มและช่วยเหลือแผนงานและโครงการที่จะสร้างความก้าวหน้าในการศึกษา ทั้งในระดับท้องถิ่นและระดับชาติ
6. เพื่อส่งเสริมและสนับสนุนให้มีการศึกษาความต้องการของนักเรียนในทุก ๆ ด้าน และแสวงหารูปแบบการศึกษาที่จะสนองความต้องการดังกล่าวเพื่อหาหลักประกันว่า

¹ สุรัฐ ศิลปอนันต์, "สถาบันวิชาชีพครู," ประชาศึกษา 8 (มีนาคม 2519)

นักเรียนทุกคนจะได้เติบโตขึ้นมาสมบูรณ์ครบทุกด้าน

7. เพื่อศึกษาสภาพปัจจุบันและปัญหาการศึกษา เพื่อยกมาตรฐานการศึกษา โดยการให้ความช่วยเหลือและแนะแนวแก่โรงเรียน ศูนย์ต่าง ๆ และนักวิจัย

8. เพื่อสร้างความเข้าใจและไม่ตรีระหว่างชาติ ดำเนินการเพื่อเสริมสร้างระบอบประชาธิปไตยและความเป็นน้ำหนึ่งใจเดียวของชนในชาติ ตลอดจนระบบการศึกษาที่ตั้งอยู่บนพื้นฐานของเหตุผล

9. เพื่อเป็นสื่อกลางในการติดต่อสัมพันธ์กับครูชาติต่าง ๆ และการประชุมสัมมนานานาชาติ เพื่อสร้าง "ชุมชนครู"

10. เพื่อสร้างความเป็นอันหนึ่งอันเดียวกันของผู้ประกอบอาชีพครูทุกระดับ ตั้งแต่ระดับเด็กเล็กจนถึงมหาวิทยาลัย เพื่อสร้างความเสมอภาคด้านฐานะทางสังคม และเงินเดือน

11. เพื่อจัดทำหนังสือพิมพ์และวารสาร เพื่อให้สมาชิกได้รับข่าวสาร โดยสม่ำเสมอ

12. เพื่อทำการทดลองที่สำคัญ ๆ เช่น วิธีสอน ฯลฯ

คณะกรรมการวางพื้นฐานเพื่อปฏิรูปการศึกษาได้กล่าวถึงองค์การอาชีพครูไว้ชัดเจนว่า ควรมีลักษณะและหน้าที่สำคัญ ๆ ดังนี้¹

1. เป็นองค์การอิสระ พ้นจากความผูกพันของระบบราชการ เพื่อให้สามารถควบคุมส่งเสริมให้ครูประกอบอาชีพครูมีความก้าวหน้าทางวิชาการและมีมาตรฐานในวิชาชีพได้ตามวัตถุประสงค์

2. ก่อตั้งจากระดับล่าง โดยการเลือกตั้งจากสมาชิกระดับตำบล

¹ คณะกรรมการวางพื้นฐานเพื่อปฏิรูปการศึกษา, การปฏิรูปการศึกษา (สมาคมผู้บริหารการศึกษาแห่งประเทศไทย : วัฒนาพานิช, 2517) หน้า 148.

3. ทำหน้าที่เป็นตัวแทนอันแท้จริงของครูเพียงองค์การเดียว
4. ควบคุมมาตรฐานส่งเสริมวิชาชีพ และจัดสวัสดิการสำหรับครู
5. ส่งเสริมและสนับสนุนให้เกิดสมาคม หรือชมรมทางวิชาการสาขาต่าง ๆ

ขึ้น

6. มีส่วนร่วมกำหนดหรือเห็นชอบในนโยบายการจัดการศึกษาของชาติ
7. ออกใบอนุญาตประกอบอาชีพแก่ครูอาชีพ ซึ่งเป็นสมาชิกสามัญขององค์การอาชีพครู

การอาชีพครู

Geoffrey Millerson¹ ได้กล่าวถึงความมุ่งหมาย และหน้าที่ของสถาบันวิชาชีพโดยทั่วไปว่า แบ่งได้เป็น 2 ส่วนคือ (1) หน้าที่หลัก (2) หน้าที่รอง หน้าที่หลักจะเป็นจุดประสงค์โดยตรงขององค์การ และหน้าที่รองจะกลายเป็นวัตถุประสงค์ทางอ้อม ซึ่งได้มาจากวัตถุประสงค์ขั้นแรกอีกทีหนึ่ง

หน้าที่หลักขององค์การหรือสถาบันวิชาชีพ ได้แก่

1. ก่อให้เกิดการรวมตัวกันขึ้นระหว่างผู้ประกอบอาชีพหรือผู้ที่สนใจในอาชีพเดียวกัน
2. คัดเลือกสมาชิกขององค์การโดยการสอบหรือทดสอบ
3. สร้างความก้าวหน้าในทางวิชาการของสาขาวิชาชีพและประสานสัมพันธ์กับหน่วยงานอื่น ๆ
4. ลงทะเบียนรับรองผู้มีความสามารถประกอบอาชีพได้
5. ส่งเสริมและรักษาจรรยาบรรณของวิชาชีพให้อยู่ในระดับสูง

¹ Geoffrey Millerson, The Qualifying Association (London : Routledge and Kegan Paul Ltd., 1964), pp. 28 - 32.

หน้าที่รองขององค์การหรือสถาบันวิชาชีพ ได้แก่

1. ยกย่องฐานะของวิชาชีพให้สูงขึ้น
2. ควบคุมการเข้าสู่วิชาชีพ
3. ปกป้องทั้งผู้ประกอบอาชีพและสาธารณชน
4. ทำหน้าที่เป็นปากเสียงแทนสมาชิก
5. สนับสนุนกิจกรรมร่วมกันกับสังคมส่วนรวม และประสานงานกับสถาบัน

วิชาชีพอื่น

6. บริการสวัสดิการ

ประวัติความเป็นมาของคุรุสภา

สมัยเป็นสมัชชาจารย์สมาคม ในปี พ.ศ. 2435 ได้ทรงพระกรุณาโปรดเกล้าฯ ประกาศตั้งกระทรวงธรรมการ ปรากฏว่าทางราชการได้จัดการศึกษาให้เจริญก้าวหน้าขึ้น ทั้งในกรุงเทพฯ และหัวเมือง ทั้งโรงเรียนรัฐบาลและโรงเรียนราษฎร์ (โรงเรียนเซนต์ คักคี่) ในพ.ศ. 2438 ได้แก้ไขเพิ่มเติมระเบียบสอบไล่หนังสือไทยเพิ่มเติมวิชาการมากขึ้น นอกเหนือจากวิชาพื้น ๆ คือ อ่าน เขียนตามคำบอก ลายมือ ไวยากรณ์ เลข จึงจำเป็นต้องมีการประสิทธิ์ประสาทความรู้ใหม่ ๆ ให้แก่ครูยิ่งขึ้น จึงต้องมีการอบรมครูให้รู้วิชา ครูและวิธีสอนด้วย จึงได้เปิดการอบรมครูขึ้นเป็นครั้งแรกที่ "วิทยาทานสถาน" ใน พ.ศ. 2438 ผู้ให้การอบรมครูคนแรกคือ เจ้าพระยาธรรมศักดิ์มนตรี (สนั่น เทพหัสดิน ณ อยุธยา)

วิทยาทานสถานนี้ เจ้าพระยาภาสกรวงศ์ (พร บุนนาค) เสนาบดีกระทรวงธรรมการคนแรกเป็นผู้จัดตั้งขึ้น อยู่ที่สี่กั๊กพระยาศรี โกล่ห่างแอลบีวีกันตี โดยได้จัดให้มีการชุมนุมเชิญผู้มีความรู้มาบรรยายเรื่องต่าง ๆ ต่อมาย้ายไปตั้งที่โรงเรียนเลี้ยงเด็กหรือโรงเรียนสายสวัสดิ์สันฐาคาร วิธีการของวิทยาทานสถานเป็นต้นเค้าของการแสดงปาฐกถา ณ สมัชชาจารย์สมาคม

ในวันที่ 1 มกราคม พ.ศ. 2443 นายตรวจแขวง (การศึกษา) แขวงบางกอกน้อย จังหวัดธนบุรี ได้รับอนุญาตตั้งสภาสำหรับอบรมและประชุมครูขึ้นที่วัดใหม่วินัยชำนานู

(วัดเทพธูล) แขวงบางกอกน้อย ตั้งชื่อว่า "สภาไวยาจารย์" เปิดทำการสอนครูทุก วันพระ นายตรวจแขวงเป็นผู้สอนเอง และหนังสือพิมพ์ไวยาจารย์เล่มแรก ซึ่งเป็น หนังสือพิมพ์ของครูได้ออกในปีเดียวกันนี้

ใน พ.ศ. 2445 กรมศึกษาธิการได้ตั้งสถานที่ประชุมอบรมและสอนครูขึ้นที่ โรงเรียนทวีธาภิเศก ในบริเวณวัดอรุณราชวราราม จังหวัดธนบุรี ให้ชื่อว่า "สามัค- ยาศารย์สโมสรสถาน" มีเจ้าพระยาพระเสด็จสุเรนทราธิบดี (ม.ร.ว.เปีย มาลากุล) เป็นสภานายกคนแรก ในปี พ.ศ. 2446 ได้ย้ายสถานที่ตั้งของสามัคยาศารย์สโมสร สถานไปตั้งอยู่ในบริเวณโรงเรียนมัธยมวัดราชบูรณะ (โรงเรียนสวนกุหลาบวิทยาลัย) จังหวัดพระนคร ต่อมาในวันที่ 1 มกราคม พ.ศ. 2447 กรมศึกษาธิการจึงได้จัดตั้ง สถานฝึกอบรมและประชุมครูแห่งนี้ขึ้นเป็นรูปสมาคมชื่อ สามัคยาศารย์สมาคม โดยมีวัตถุประสงค์ของสมาคม 3 ประการ ซึ่งปรากฏในระเบียบการสามัคยาศารย์สมาคมฉบับ แรกกว่าด้วยอายุสมาคม ดังนี้

ก. เพื่อให้สมาคมนี้เป็นบ่อเกิดแห่งศิลปวิทยา คือหมายความว่าให้เป็น ที่ชุมนุมสำหรับปรึกษาหารือการที่ เกี่ยวข้องด้วยการ ศึกษา เพื่อจะคิดค้นหาวิชาและอุปเท่ห์ ที่จะจัดทำนุบำรุงการนี้ให้เป็นประโยชน์ถึงซึ่งความเจริญยิ่งขึ้น เป็นที่ชุมนุมสอนและ ฝึกหัดอธิบายหรือแสดงบรรดาศิลปวิทยาแก่สมาชิกที่ประสงค์จะฝึกหัดเล่าเรียน

ข. เพื่อให้สมาคมนี้เป็นที่ประชุมผู้มีบรรดาศักดิ์ใหญ่ผู้น้อยผู้เป็นเพื่อนราชการ ทั่วไป ตลอดจนนักเรียนซึ่งยังอยู่ในเวลาเล่าเรียนซึ่งมีความพอใจที่จะเข้าเป็นสมาชิก เพื่อกระทำความคุ้นเคยและรู้จักอัธยาศัยใจคอซึ่งกันและกันเป็นอันดี และเพื่อเป็นอุบาย ที่จะฝึกหัดให้คนหนุ่ม ๆ ใหม ๆ ซึ่งเป็นสมาชิก ได้รับความคุ้นเคยในที่ประชุมกระทำ ความมีสง่าและความองอาจกล้าหาญให้บังเกิดแก่สมาชิกรุ่น ๆ เหมือนเป็นความฝึกหัด อันหนึ่งซึ่งมีชื่อเรียกว่า "โสเชียลโสแอนส์" อันเป็นความฝึกหัดอย่างสูงซึ่งจะเรียนโดย วิธีอื่น ๆ ไม่ได้ นอกจากต้องเข้าที่ประชุม

ค. เพื่อให้สมาคมนี้เป็นที่ประชุมกระทำความบันเทิงทั้งใจ และกาย ในที่ ชอบและเป็นคุณประโยชน์ มีการกรีฑา และการดนตรี ขั้บร้อง เป็นต้น เพื่อเป็นเครื่อง

ชำระความเมื่อปลายฤดูหนาวแห่งร่างกายและดวงจิตให้ชุ่มชื้นตื่นเตนสดใสนิรันดร์ใหม่ สำหรับจะได้เป็นกำลังที่จะประกอบกิจการงานต่อไป¹

กรรมการของสมาคมอยู่ในวาระ 1 ปี มี 39 คน ตำแหน่งสถานายก อุปนายก เลขานุการ 3 ตำแหน่งนี้ กรมศึกษาธิการแต่งตั้งกรรมการที่ปรึกษา 12 ตำแหน่ง สมาชิกสมาคมเลือกตั้ง ผู้ช่วยกรรมการที่ปรึกษา 24 ตำแหน่ง สมาชิกสมาคมเป็นผู้เลือกตั้ง

ในปี พ.ศ. 2447 ซึ่งเป็นปีแรกของสมาคม มีสมาชิก 213 คน ภารกิจของสมาคมจัดให้มีการแสดงปาฐกถาพิเศษ จัดสอนวิชาภาษาอังกฤษ วิชาดนตรี และวิชาชุดครู ฦ สโมสรของสมาคม เรียกว่า "สมาคมอาจารย์สโมสรสถาน" และได้ออกหนังสือนิเทศสารของสมาคมชื่อ "หนังสือพิมพ์พิทยาคารย" แจกแก่สมาชิกทั้งในส่วนกลางและต่างจังหวัด

พระบาทสมเด็จพระมงกุฎเกล้าเจ้าอยู่หัว ครั้นดำรงพระอิสริยยศเป็นสมเด็จพระบรมโอรสาธิราช เจ้าฟ้ามหาวชิราวุธ สยามมกุฎราชกุมาร ทรงรับสมาคมอาจารย์สมาคมอยู่ในพระบรมราชูปถัมภ์ตั้งแต่ พ.ศ. 2448 ตลอดมา

ในปี พ.ศ. 2488 เมื่อได้จัดตั้ง "คุรุสภา" ขึ้นตามพระราชบัญญัติครู พ.ศ. 2488 กระทรวงศึกษาธิการได้ให้รวมกิจการของสมาคมเป็นของคุรุสภา

จากประวัติความเป็นมาดังกล่าวนี้พิจารณาได้ว่า สมาคมวิชาชีพครูที่เรียกในขณะนั้นว่า "สมาคมอาจารย์สมาคม" ก่อตั้งขึ้นจากความจำเป็นของครูต้องการเพิ่มพูน

จุฬาลงกรณ์มหาวิทยาลัย

¹ สมาคมอาจารย์สมาคม, ระเบียบการสมาคมอาจารย์สมาคม ฉบับแรก ภายอายุของสมาคม. อ้างถึงในสำนักงานคุรุสภา. "30 ปีของคุรุสภา," (กรุงเทพฯ-มหานคร: โรงพิมพ์คุรุสภา, 2518), หน้า 2 - 3.

1. ให้ครูมีความสามารถในอันที่จะสอนเด็กทั้งในค่านวิชากรและในทางอบรมจิตใจ
2. ต้องการให้ครูรักอาชีพครู
3. ยกฐานะครูให้ทัดเทียมกับข้าราชการอื่น ๆ และรวมทั้งยกฐานะครูคานเศรษฐกิจด้วย และเจตนารมณ์ของการจัดตั้งคุรุสภา ก็เพื่อให้มีสภาของครูให้ "ครูปกครองครู"

ตามมาตรา 6 แห่งพระราชบัญญัติครู พุทธศักราช 2488 ได้ระบุอำนาจหน้าที่ของคุรุสภาไว้ว่า¹

1. รับผิดชอบและให้ความเห็นแก่กระทรวงศึกษาธิการในเรื่องนโยบายการศึกษาทั่วไป
2. ให้ความเห็นแก่กระทรวงศึกษาธิการในเรื่องหลักสูตร แบบเรียน การสอน การอบรม การสอบไล่ และอื่น ๆ ที่เกี่ยวกับการศึกษา
3. ควบคุมและสอดส่องจรรยาบรรณและวินัยครู พิจารณาลงโทษครูผู้ประพฤติผิด ตลอดจนพิจารณาคำร้องทุกข์ของครู
4. รักษาผลประโยชน์ของครูและส่งเสริมให้ฐานะของครูเป็นที่มั่นคง
5. หาทางให้ครูหรือครอบครัวของครูได้รับการช่วยเหลือและอุปการะตามสมควร
6. ส่งเสริมฐานะของครูในทางความรู้ ความประพฤติ ความสามัคคี และความเป็นอยู่ของครูโดยจัดให้มีการอบรม ปาฐกถา การเผยแพร่ความรู้ และสโมสรและอื่น ๆ

¹ "พระราชบัญญัติครู พ.ศ. 2488," ราชกิจจานุเบกษา 61 (16 มกราคม 2488) : มาตรา 6.

7. ปฏิบัติการตามกฎหมายว่าด้วยระเบียบข้าราชการพลเรือน แทนคณะกรรมการข้าราชการพลเรือน และแต่งตั้งอนุกรรมการข้าราชการพลเรือนต่าง ๆ แล้วแต่กรณีสำหรับข้าราชการครู

ต่อมาอำนาจและหน้าที่ของคุรุสภา ตามความในมาตรา 6 แห่งพระราชบัญญัติครู พุทธศักราช 2488 เดิม ได้แก้ไขเพิ่มเติมโดยพระราชบัญญัติครู (ฉบับที่ 3) พุทธศักราช 2509 และพระราชบัญญัติครู (ฉบับที่ 4) พุทธศักราช 2519 และพระราชบัญญัติครู (ฉบับที่ 5) พ.ศ. 2521 กล่าวคือ ปัจจุบันให้คุรุสภามีอำนาจหน้าที่ดังนี้คือ

1. ให้ความเห็นแก่กระทรวงศึกษาธิการในเรื่องการจัดการศึกษาโดยทั่วไป หลักสูตร แบบเรียน อุปกรณ์ประกอบการเรียนการสอน การฝึกอบรม การวัดผลและประเมินผลการศึกษา การนิเทศการศึกษา และเรื่องอื่นที่เกี่ยวข้องโดยตรงกับการจัดการศึกษา

2. ควบคุมและสอดส่องจรรยา มารยาท และวินัยครู พิจารณาโทษครูผู้ประพฤติผิด และพิจารณาคำร้องทุกข์ของครู

3. พิจารณาลิขสิทธิ์ครูภายในขอบเขตที่กฎหมายกำหนด

4. ส่งเสริมให้ครูได้รับสวัสดิการต่าง ๆ ตามสมควร

5. พัฒนาความรู้ ความสามารถ คุณภาพและประสิทธิภาพของครู

6. ปฏิบัติการตามกฎหมายว่าด้วยระเบียบข้าราชการพลเรือนแทนคณะกรรมการข้าราชการพลเรือน และแต่งตั้งอนุกรรมการต่าง ๆ ให้มีอำนาจหน้าที่และปฏิบัติการแทนอนุกรรมการข้าราชการพลเรือนต่าง ๆ แล้วแต่กรณีสำหรับข้าราชการครู

7. ปฏิบัติการตามกฎหมายว่าด้วยระเบียบบริหารราชการส่วนจังหวัด แทน ก.จ. และแต่งตั้งอนุกรรมการให้ มีอำนาจหน้าที่และปฏิบัติการแทนได้ ในส่วนที่เกี่ยวข้องกับข้าราชการส่วนจังหวัด

ตามข้อกำหนดอำนาจหน้าที่ของคุรุสภา สรุปได้ว่ามีหน้าที่ 4 ประการด้วยกัน

คือ

1. การส่งเสริมวิชาการให้แก่มหาชึก
2. การส่งเสริมสวัสดิการให้แก่มหาชึกและครอบครัว
3. การบริหารงานบุคคล
4. การมาตรฐานวิชาชีพครู

พระราชบัญญัติครูกับคุรุสภา

พระราชบัญญัติครู แบ่งเป็น 4 หมวดใหญ่¹ มี 33 มาตรา

หมวดที่ 1 ว่าด้วยคุรุสภา รายชื่อของคุรุสภา อำนาจหน้าที่ของคุรุสภา คณะกรรมการอำนวยการคุรุสภา สมาชิกคุรุสภา การประชุมสามัญของคุรุสภา มีมาตรา 1 - มาตรา 23

หมวดที่ 2 ว่าด้วยครู มีมาตรา 24 - มาตรา 27

หมวดที่ 3 ว่าด้วยจรรยา มรรยาท และวินัย มีมาตรา 28 - มาตรา 31

หมวดที่ 4 ว่าด้วยบทเฉพาะกาล มาตรา 32 - มาตรา 33

คุรุสภาเริ่มดำเนินงานมาตั้งแต่ปีพุทธศักราช 2488 จนถึงปัจจุบัน ปีพุทธศักราช 2524 รวมระยะเวลาดำเนินงานทั้งสิ้น 36 ปี พระราชบัญญัติครูได้มีการแก้ไขปรับปรุงมาแล้วรวมทั้งหมด 4 ครั้งด้วยกัน คือ

ครั้งแรกในปีพุทธศักราช 2495 (พระราชบัญญัติครู ฉบับที่ 2) แก้ไขเรื่อง โครงสร้างของคณะกรรมการอำนวยการคุรุสภา

ครั้งที่ 2 ในปีพุทธศักราช 2509 (พระราชบัญญัติครู ฉบับที่ 3) แก้ไขเพิ่มเติมในเรื่องอำนาจหน้าที่ของคุรุสภา และลักษณะของสมาชิกคุรุสภา

¹ สำนักงานเลขาธิการคุรุสภา, พระราชบัญญัติครูพุทธศักราช 2488 แก้ไขเพิ่มเติม (ฉบับที่ 2) พ.ศ. 2495 (ฉบับที่ 3) พ.ศ. 2509 และ (ฉบับที่ 4) พ.ศ. 2519

ครั้งที่ 3 ในปีพุทธศักราช 2519 (พระราชบัญญัติครู ฉบับที่ 4) แก้ไขเพิ่มเติมในเรื่องอำนาจหน้าที่ของคุรุสภา โครงสร้าง และหลักการปฏิบัติงานของคณะกรรมการอำนวยการ การกำหนดหน้าที่ของสำนักงานเลขาธิการคุรุสภา การกำหนดและแต่งตั้งรองเลขาธิการ การยุบเลิก และเพิ่มมาตราบางมาตราที่เกี่ยวกับเรื่องการประชุม และลักษณะของสมาชิกคุรุสภา

ครั้งที่ 4 ในปีพุทธศักราช 2521¹ (พระราชบัญญัติครู ฉบับที่ 5) แก้ไขในเรื่องคณะกรรมการอำนวยการคุรุสภา หลักการปฏิบัติงานบริหารบุคคล สมาชิกสมทบ การเรียกชื่อข้าราชการส่วนจังหวัด

โครงสร้างการจัดองค์การของคุรุสภา

โครงสร้างการจัดองค์การของคุรุสภา ได้กำหนดขึ้นโดยพระราชบัญญัติครู พ.ศ.2488 ประกอบด้วยกรรมการอำนวยการคุรุสภาและสำนักงานเลขาธิการคุรุสภา

1. กรรมการอำนวยการคุรุสภา คุรุสภามีคณะกรรมการอำนวยการเป็นผู้บริหารงานคณะกรรมการอำนวยการชุดแรก ตามบทเฉพาะกาลแห่งพระราชบัญญัติครูที่บริหารงานคุรุสภาใน 1 ปีแรก มี 2 ประเภท

ประเภทที่ 1 เป็นกรรมการ โดยตำแหน่ง ประกอบด้วยรัฐมนตรีว่าการกระทรวงศึกษาธิการเป็นประธาน ปลัดกระทรวงศึกษาธิการ เป็นรองประธาน อธิบดีกรมสามัญศึกษา อธิบดีกรมอาชีวศึกษา อธิบดีกรมพลศึกษา อธิการบดีจุฬาลงกรณ์มหาวิทยาลัย เป็นกรรมการรวม 6 คน

ประเภทที่ 2 เป็นกรรมการ โดยทรงพระกรุณาโปรดเกล้าแต่งตั้งจากยูซิงเกย คำรงตำแหน่งครู มีเวลารวมกันไม่น้อยกว่า 10 ปี ไม่เกิน 9 คน

¹ ราชกิจจานุเบกษาฉบับพิเศษ, เล่มที่ 95 ตอนที่ 73 (กรกฎาคม 2521):



กรรมการชุดนี้เป็นโดยตำแหน่งและแต่งตั้งทั้งสิ้น โดยสมาชิกคุรุสภาไม่ได้มีส่วนเลือกตั้ง ได้ทำหน้าที่บริหารคุรุสภาตั้งแต่วันที่ 16 มีนาคม พ.ศ.2488 ถึงวันที่ 15 มีนาคม พ.ศ.2489 มี 15 คน

เมื่ออายุของกรรมการอำนวยการคุรุสภาตามบทเฉพาะกาลสิ้นสุดลงแล้วจึงดำเนินการแต่งตั้งกรรมการอำนวยการตามพระราชบัญญัติครู โดยกำหนดให้มีกรรมการโดยแต่งตั้ง 6 คน ได้แก่ รัฐมนตรีว่าการกระทรวงศึกษาธิการ เป็นประธาน ปลัดกระทรวงศึกษาธิการ เป็นรองประธาน อธิบดีกรมสามัญศึกษา อธิบดีกรมอาชีวศึกษา อธิบดีกรมพลศึกษา และอธิการบดีจุฬาลงกรณ์มหาวิทยาลัย เป็นกรรมการ ภัยให้มีกรรมการอื่นไม่เกิน 9 คน ซึ่งที่ประชุมสามัญของคุรุสภาได้เลือกตั้งจากผู้ซึ่งเคยดำรงตำแหน่งครุมีเวลารวมกันไม่น้อยกว่า 10 ปี กรรมการเลือกตั้งนี้อยู่ในตำแหน่งคราวละ 4 ปี

เมื่อวันที่ 29 กันยายน พ.ศ.2495 ได้ตราพระราชบัญญัติครู (ฉบับที่ 2) พ.ศ.2495 ขึ้น ให้ใช้บังคับตั้งแต่วันที่ 23 เมษายน 2498 ได้แก้ไขเรื่องจำนวนกรรมการอำนวยการคุรุสภาใหม่ โดยให้รัฐมนตรีว่าการกระทรวงศึกษาธิการ เป็นประธาน ปลัดกระทรวงศึกษาธิการ เป็นรองประธาน อธิบดี 6 กรม ในกระทรวงศึกษาธิการเป็นกรรมการ โดยตำแหน่ง จึงมีกรรมการ โดยตำแหน่งรวมทั้งสิ้น 8 คน และมีกรรมการอื่นซึ่งที่ประชุมคุรุสภาได้เลือกตั้งจากสมาชิกคุรุสภา ซึ่งดำรงหรือเคยดำรงตำแหน่งเป็นครุมีเวลารวมกันไม่น้อยกว่า 10 ปี อีก 11 คน ให้มีจำนวนมากกว่ากรรมการ โดยตำแหน่ง 3 คน รวมกรรมการทั้งสิ้น 19 คน

ใน พ.ศ.2497 เนื่องจากกระทรวงศึกษาธิการมีกรมใหม่ขึ้นมา 1 กรม คือ กรมการฝึกหัดครู กรรมการอำนวยการจึงเพิ่มขึ้นตั้งแต่ปี พ.ศ.2498 อีก 2 คน จึงรวมทั้งสิ้น 21 คน

ใน พ.ศ.2501 กระทรวงศึกษาธิการได้รับโอนกรมใหม่มาอีก 2 กรม คือ กรมการศาสนาและกรมศิลปากร ตั้งแต่วันที่ 1 กันยายน พ.ศ.2501 กรรมการอำนวยการคุรุสภาจึงเพิ่มขึ้นอีก 4 คน รวมเป็น 25 คน

ต่อมาใน พ.ศ.2502 กรมมหาวิทยาลัยไปขึ้นกับสำนักนายกรัฐมนตรี กรรมการอำนวยการจึงลดลง 1 คน คงเหลือ 24 คน ต่อมากระทรวงศึกษาธิการ มีส่วนราชการที่มีฐานะเป็นกรมเพิ่มขึ้น 3 หน่วย คือ สถาบันเทคโนโลยีพระจอมเกล้า สำนักงานคณะกรรมการศึกษาเอกชน และวิทยาลัยวิชาการศึกษา จึงเป็นกรรมการอำนวยการโดยตำแหน่ง แต่ต่อมาในปี พ.ศ.2517 วิทยาลัยวิชาการศึกษาและสถาบันเทคโนโลยีพระจอมเกล้าโอนไปขึ้นกับทบวงมหาวิทยาลัย กรรมการอำนวยการจึงลดลง

จะเห็นได้ว่า กรรมการอำนวยการคุรุสภาเป็นคณะบุคคลอยู่ในโครงสร้างเบื้องต้น (Super structure) ของคุรุสภา และมาจากโครงสร้างเบื้องต้นของกระทรวงศึกษาธิการนั่นเอง คือมาจากตำแหน่งเจ้ากระทรวง อธิบดีกรมต่าง ๆ และหัวหน้าส่วนราชการระดับกรม ซึ่งเป็นผู้บังคับบัญชาของ "ครู" และ "ข้าราชการครู" ทั้งทางตรงและทางอ้อม ส่วนกรรมการอำนวยการโดยการเลือกตั้งซึ่งได้มาจากการเลือกตั้งจากสมาชิกคุรุสภา ตามหลักเกณฑ์และวิธีการที่คุรุสภากำหนดจริง แต่ส่วนใหญ่หรือทั้งหมดเป็นบุคคลมาจากตำแหน่งบริหารระดับรองจากกรรมการอำนวยการที่เป็นโดยตำแหน่ง ซึ่งมี "ครู" เพียง 2 คนเท่านั้น และอัตราส่วนจำนวนกรรมการอำนวยการโดยตำแหน่งกับกรรมการอำนวยการมาจากการเลือกตั้ง 12:10

ศูนย์วิทยทรัพยากร
จุฬาลงกรณ์มหาวิทยาลัย

นอกจากนี้ ตามนัยมาตรา 7 ทวิ แห่งพระราชบัญญัติครู พ.ศ.2488 แก้ไขเพิ่มเติมโดยพระราชบัญญัติครู (ฉบับที่ 2) พ.ศ.2499 ถูกยกเลิกและใช้ความใหม่ในมาตรา 7 และมาตรา 7 ทวิ แทน โดยมาตรา 4 แห่งพระราชบัญญัติครู (ฉบับที่ 4) พ.ศ.2519 ซึ่งระบุว่าให้คณะกรรมการอำนวยการแต่งตั้งสมาชิกคุรุสภาจากผู้อยู่ซึ่งกรุงเทพมหานครได้คัดเลือกไว้ และสมาชิกคุรุสภาจากผู้อยู่ซึ่งศึกษาธิการเขตได้คัดเลือกไว้ เขตละหนึ่งคน เป็นกรรมการที่ปรึกษา มีหน้าที่ให้คำแนะนำและคำปรึกษาแก่คณะกรรมการอำนวยการคุรุสภา และให้กรุงเทพมหานครเลือกสมาชิกคุรุสภาในเขตกรุงเทพมหานครจำนวนสามคน และศึกษาธิการเขตคัดเลือกสมาชิกคุรุสภาในเขตการศึกษาของตนเขตละสามคน ตามหลักเกณฑ์และวิธีการที่คณะกรรมการอำนวยการกำหนดเสนอรายชื่อให้คณะกรรมการอำนวยการคุรุสภา เพื่อคัดเลือกแต่งตั้งเป็นกรรมการที่ปรึกษา คณะกรรมการที่ปรึกษาอยู่ในตำแหน่งคราวละสี่ปี รวมเป็นกรรมการที่ปรึกษาจำนวน 13 คน

คณะกรรมการตามตารางที่ 1 นั้น เป็นผลจากพระราชบัญญัติครู (ฉบับที่ 4) พ.ศ.2521 ประกาศใช้วันที่ 8 กรกฎาคม พ.ศ.2521 มาตรา 7¹ ซึ่งได้ระบุอัตราส่วนไว้ว่า ครูที่จะได้รับเลือกเป็นกรรมการอำนวยการต้องประกอบด้วยครู

1. ครูซึ่งปฏิบัติหน้าที่ในสถานศึกษาในกระทรวงศึกษาธิการ จำนวน 2 คน
2. ครูซึ่งดำรงตำแหน่งเป็นครูสอนประจำในสถานศึกษาขององค์การส่วนจังหวัด จำนวน 4 คน
3. ครูซึ่งดำรงตำแหน่งครูสอนประจำในสถานศึกษาของเทศบาล จำนวน 1 คน
4. ครูซึ่งดำรงตำแหน่งเป็นครูสอนประจำในสถานศึกษาของกรุงเทพมหานคร จำนวน 1 คน

¹ "พระราชบัญญัติครู (ฉบับที่ 5) พ.ศ.2521," พระราชกิจจานุเบกษา 73 (21 กรกฎาคม 2521):มาตรา 7.

5. ครูผู้ทำการสอนในสถานศึกษาที่อยู่ในความควบคุมของกระทรวง
ศึกษาธิการ และได้รับเงินเดือนเป็นประจำ จำนวน 2 คน

แต่ในทางปฏิบัติ ได้แก่บุคคลผู้ดำรงตำแหน่งบริหารที่เป็นครูทำการสอน
จริง ๆ 2 ท่าน ดังกล่าวแล้ว

2. สำนักงานเลขาธิการคุรุสภา

สำนักงานเลขาธิการคุรุสภา เป็นผู้ปฏิบัติงานตามมติของคณะกรรมการ
การอำนวยการ โดยมีเลขาธิการคุรุสภาเป็นผู้บังคับบัญชาเจ้าหน้าที่ของสำนักงาน
เลขาธิการคุรุสภา และบริหารกิจการของสำนักงานเลขาธิการคุรุสภา ขึ้นตรงต่อ
ประธานกรรมการอำนวยการคุรุสภา ตามพระราชบัญญัติครู พ.ศ.2488 ได้กำหนด
หน้าที่ไว้ 4 ประการด้วยกัน คือ

- 1) เป็นเจ้าหน้าที่เกี่ยวกับการดำเนินงานของคุรุสภา วิจัยและจัด
ระบบ เกี่ยวกับการบริหารงานบุคคลเพื่อเสนอคุรุสภา
- 2) ประสานงานและดำเนินการในเรื่องของครูกับหน่วยราชการ
หรือหน่วยงานอื่นที่เกี่ยวข้องกับครู
- 3) ประสานงานและดำเนินการเกี่ยวกับกิจการอื่นที่คุรุสภามอบหมาย
- 4) จัดทำรายงานประจำปีเกี่ยวกับครูเสนอต่อคุรุสภา¹

ในระยะเริ่มแรกคือ เมื่อวันที่ 2 มีนาคม พ.ศ.2488 สำนักงานเลขาธิการ
ได้แบ่งกิจการออกเป็น 7 แผนก คือ

- 1) แผนกสารบรรณ
- 2) แผนกทะเบียน
- 3) แผนกรักษาผลประโยชน์ของครู

¹ พระราชบัญญัติครู พ.ศ.2488, อ้างแล้ว. มาตรา 8.

- 4) แผนกช่วยเหลืออุปการะครูและครอบครัว
- 5) แผนกส่งเสริมความรู้
- 6) แผนกข้าราชการครู
- 7) แผนกคลัง

ต่อมาตั้งแต่วันที่ 15 กุมภาพันธ์ พ.ศ.2489 และ พ.ศ.2494 ได้ปรับปรุงการดำเนินงานในสำนักงานเลขาธิการคุรุสภา คือยุบเลิกและเปลี่ยนแปลงกิจการของแผนกต่าง ๆ และเปลี่ยนชื่อแผนก โดยแบ่งออกเป็น 8 แผนก คือ

- 1) แผนกสารบรรณ
- 2) แผนกทะเบียน
- 3) แผนกส่งเสริมฐานะของครู
- 4) แผนกวิทยาสาร
- 5) แผนกข้าราชการครู
- 6) แผนกคลัง
- 7) แผนกสโมสร
- 8) แผนก ช.พ.ค.

ในปี พ.ศ.2502 คณะกรรมการอำนวยการคุรุสภา ได้ปรับปรุงแบ่งส่วนงานในสำนักงานคุรุสภาใหม่ (สำนักงานเลขาธิการคุรุสภา) โดยจัดตั้งเป็นฝ่ายขึ้นเป็น 2 ฝ่าย มี 9 แผนก คือ

1. ฝ่ายธุรการและการเงิน แบ่งออกเป็น 5 แผนก คือ
 - 1) แผนกสารบรรณ
 - 2) แผนกการเงิน
 - 3) แผนกทะเบียน
 - 4) แผนก ช.พ.ค.
 - 5) แผนกพัสดุและสถานที่

2. ฝ่ายวิทยกิจและสวัสดิการ แบ่งเป็น 4 แผนก คือ

- 1) แผนกวิทยกิจ
- 2) แผนกสวัสดิการ
- 3) แผนกข้าราชการครู
- 4) แผนกการโรงเรียนราษฎร์

ในปี พ.ศ.2510 คณะกรรมการอำนวยการคุรุสภา มีมติให้ปรับปรุงการบริหารของสำนักงานคุรุสภา (สำนักงานเลขาธิการคุรุสภา) เพื่อให้การดำเนินงานของสำนักงานคุรุสภาของตัว และปฏิบัติงานเพื่อก่อให้เกิดประโยชน์แก่สมาชิกยิ่งขึ้น จึงได้แบ่งส่วนงานออกเป็น 4 ฝ่าย คือ

1. ฝ่ายธุรการและการเงิน แบ่งเป็น 4 แผนก คือ

- 1) แผนกสารบรรณ
- 2) แผนกการเงิน
- 3) แผนกทะเบียน
- 4) แผนกพัสดุและสถานที่

2. ฝ่ายวิทยกิจ แบ่งออกเป็น 2 แผนก คือ

- 1) แผนกส่งเสริมวิชาการ
- 2) แผนกห้องสมุด

3. ฝ่ายสวัสดิการ แบ่งเป็น 3 แผนก คือ

- 1) แผนกสวัสดิการ
- 2) สถานพยาบาลของคุรุสภา
- 3) แผนก ช.พ.ค.

4. ฝ่ายงานข้าราชการและการโรงเรียนราษฎร์

- 1) แผนกงานข้าราชการ
- 2) แผนกทะเบียนประวัติข้าราชการ

3) แผนกวินัยและเรื่องราว

4) แผนกครูและการโรงเรียนราษฎร์

ในปี พ.ศ.2514 ได้ตั้งแผนกวารสารเพิ่มขึ้นในฝ่ายวิทยกิจ และในปี พ.ศ.2515 ได้แยกงานแผนกงานข้าราชการในฝ่ายงานข้าราชการ และโรงเรียนราษฎร์ออกเป็น 2 แผนก คือแผนกงานข้าราชการ 1 และแผนกงานข้าราชการ 2 เพื่อร่วมกันปฏิบัติงานภายใต้คณะกรรมการเกี่ยวกับตำแหน่งและอัตราเงินเดือนของข้าราชการครูและข้าราชการส่วนจังหวัด ตำแหน่งผู้สอนประจำขององค์การบริหารส่วนจังหวัด¹

ต่อมา สำนักงานเลขาธิการคุรุสภาได้ขยายหน่วยงานจากฐานะเป็นฝ่ายยกฐานะเป็นกอง โดยเหตุผลว่ามีหน้าที่รับผิดชอบตามมาตรา 7 แห่งพระราชบัญญัติครู พ.ศ.2488 แก้ไขเพิ่มเติม ฉบับที่ 4 พ.ศ.2519 และฉบับที่ 5 พ.ศ.2521 คณะกรรมการอำนวยการคุรุสภาได้มีมติให้สำนักงานเลขาธิการคุรุสภาจัดแบ่งสายงานการบริหารออกเป็น 6 กองด้วยกัน² คือ

1. กองกลาง
2. กองการเงิน
3. กองงานบุคคล
4. กองวิจัยและพัฒนาวิชาชีพครู

¹ สำนักงานเลขาธิการคุรุสภา, 30 ปีของคุรุสภา (กรุงเทพมหานคร: โรงพิมพ์คุรุสภา ลาดพร้าว, 2518), หน้า 26.

² สำนักงานเลขาธิการคุรุสภา, กองวิจัยและพัฒนาวิชาชีพ, "แผนปฏิบัติงานสำนักงานเลขาธิการคุรุสภา 2521," เอกสารอัครสำเนา, หน้า 1 - 79.

5. กองสถานพยาบาล

6. กองสวัสดิการ

1. กองกลาง มีหน้าที่และความรับผิดชอบในการบริหารงานทั่วไปของสำนักงานเลขาธิการคุรุสภา ปฏิบัติงานสารบรรณ การเจ้าหน้าที่ การประชุม การประสานงานธุรกิจ และตรวจสอบบัญชีภายใน การประชาสัมพันธ์และวารสาร จัดบริการห้องสมุดและปฏิบัติงานด้านโสตทัศนศึกษาและกิจการอื่น ๆ ที่ได้รับมอบหมาย ในฐานะเป็นหน่วยสนับสนุนให้หน่วยงานอื่น ๆ ปฏิบัติงานด้วยความสะดวก คล่องตัว และมีประสิทธิภาพ แบ่งงานออกเป็น 4 แผนก คือ

- 1) แผนกธุรการ
- 2) แผนกประสานงานและตรวจสอบบัญชีภายใน
- 3) แผนกประชาสัมพันธ์และวารสาร
- 4) แผนกบริการห้องสมุดและโสตศึกษา

2. กองการเงิน มีหน้าที่และความรับผิดชอบในการจัดตั้งงบประมาณ รายจ่ายของสำนักงานเลขาธิการคุรุสภา จัดทำบัญชีรับ-จ่าย และแยกประเภทตามยอดต่าง ๆ ความคุมการเงินงบประมาณให้เข้าคู่กับรายรับ พิจารณาแสวงหารายได้ เพื่อสนับสนุนงานของคุรุสภาให้สามารถปฏิบัติงานได้ตรงตามอุดมการณ์และหน้าที่ วิเคราะห์ควบคุม ตรวจสอบการเงินการบัญชี เงินงบประมาณ และการเงินอื่น ๆ จัดการควบคุมดูแลและรักษาพัสดุครุภัณฑ์ ตลอดจนอาคารสถานที่ตามความต้องการของสำนักงานเลขาธิการคุรุสภา แบ่งงานออกเป็น 3 แผนก คือ

- 1) แผนกรับ-จ่ายเงิน
- 2) แผนกบัญชี
- 3) แผนกการพัสดุ ครุภัณฑ์ และอาคารสถานที่

3. กองงานบุคคล มีหน้าที่ปฏิบัติตามกฎหมายว่าด้วยระเบียบข้าราชการพลเรือนแทน ก.พ. สำหรับข้าราชการครู และปฏิบัติตามกฎหมายว่าด้วยระเบียบ

บริหารราชการส่วนจังหวัดแทน ก.จ. ในส่วนที่เกี่ยวกับข้าราชการส่วนจังหวัด ซึ่ง
ดำรงตำแหน่งเป็นผู้สอนประจำในสถานศึกษาขององค์การบริหารส่วนจังหวัด และ
ปฏิบัติงานเกี่ยวกับหลักสูตรและการสอบ งานทะเบียนประวัติข้าราชการ ทะเบียน
สมาชิก ตลอดจนการควบคุมจรรยาบรรณและวินัยของครู และงานต่าง ๆ ที่เกี่ยว
กับครู แบ่งงานออกเป็น 4 แผนก คือ

1) แผนกงานข้าราชการ 1 (รับผิดชอบปฏิบัติงานการบริหารบุคคล
แทน ก.พ. ภาคการศึกษา 1, 2, 4, 6, 8, 10, 12)

2) แผนกข้าราชการ 2 (รับผิดชอบปฏิบัติงานการบริหารบุคคลแทน
ก.พ. ภาคศึกษา 3, 5, 7, 9, 11)

3) แผนกทะเบียนสมาชิกและประวัติข้าราชการ

4) แผนกวินัยและควบคุมจรรยาบรรณของครู

4. กองวิจัยและพัฒนาวิชาชีพครู มีหน้าที่รับผิดชอบในการสรรหาข้อมูล
ที่จำเป็นต่อการปฏิบัติเพื่อให้บรรลุถึงความมุ่งหมายและวัตถุประสงค์ของคุรุสภา ทั้ง
ในงานด้านการบริหารบุคคลและงานสถาบันวิชาชีพครู วางแผนและพัฒนาให้คุรุสภา
ดำเนินการตามอุดมการณ์ที่เหมาะสมและทันต่อเหตุการณ์ ส่งเสริมมาตรฐานวิชาชีพครู
ให้ความช่วยเหลือด้านเทคนิคต่อการบริหารของสำนักงานเลขาธิการคุรุสภา ให้
บริการข้อมูลและผลการวิจัยแก่นิสิต นักศึกษา หน่วยราชการ และหน่วยงานต่าง ๆ
ของคุรุสภา ส่งเสริมวิทยฐานะวิชาการและความก้าวหน้าของสมาชิกคุรุสภา แบ่ง
งานออกเป็น 3 แผนก คือ

1) แผนกวิจัย วางแผนและประเมินผล

2) แผนกมาตรฐานวิชาชีพครู

3) แผนกส่งเสริมวิทยฐานะครู

5. กองสถานพยาบาล มีหน้าที่และความรับผิดชอบเกี่ยวกับสุขภาพอนามัย
ของครู ให้บริการการป้องกันและรักษาโรคทั่วไปกับโรคพื้นแก่สมาชิกคุรุสภา และ
ครอบครัวข้าราชการกระทรวงศึกษาธิการ เจ้าหน้าที่องค์การค้ำชองคุรุสภา ตลอด

ทั้งครอบครัวและประชาชนโดยทั่วไป แบ่งงานออกเป็น 3 แผนกด้วยกัน คือ

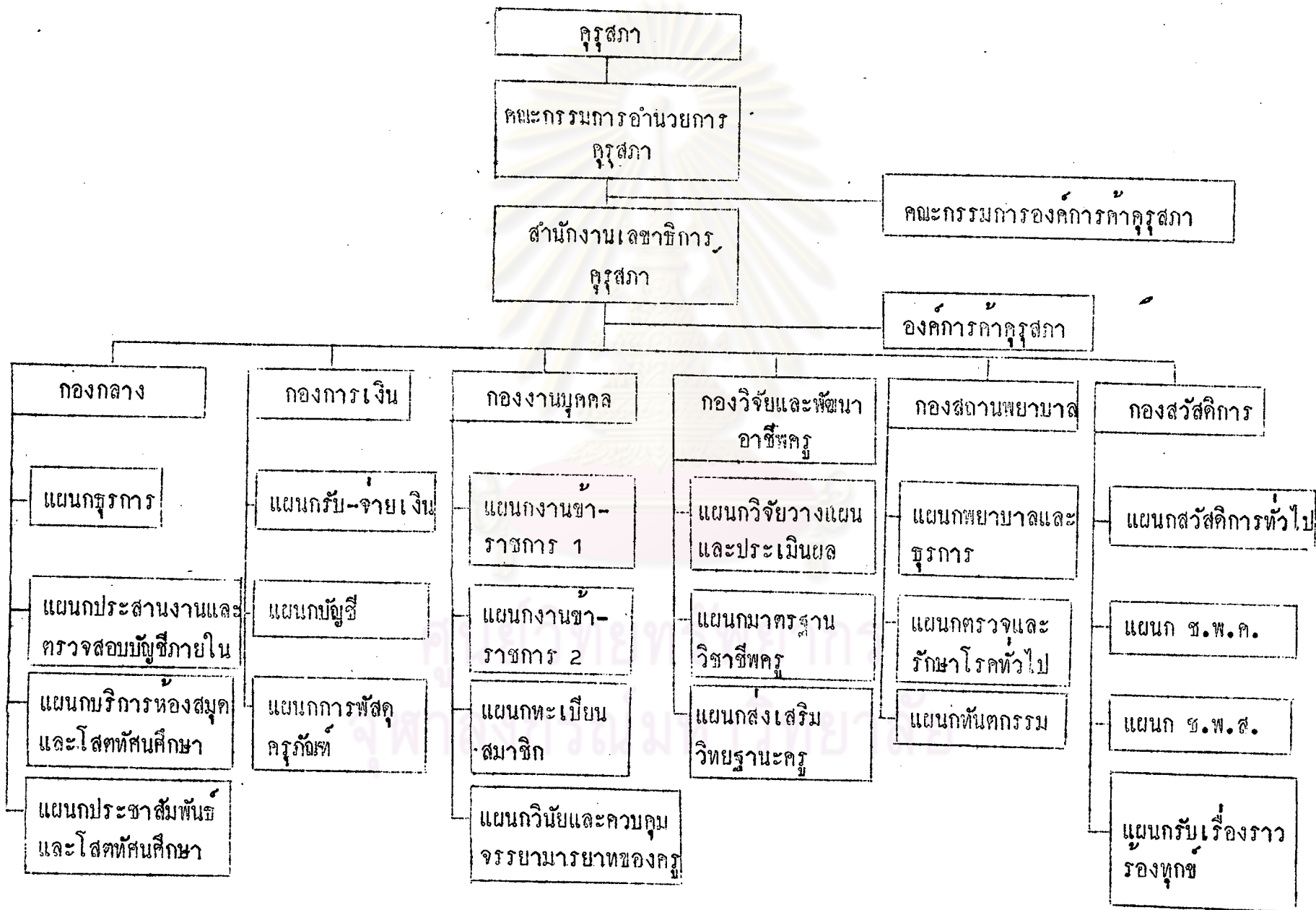
- 1) แผนกพยาบาลและธุรการ
- 2) แผนกตรวจและรักษาโรคทั่วไป
- 3) แผนกทันตกรรม

6. กองสวัสดิการ มีหน้าที่และความรับผิดชอบเกี่ยวกับการช่วยเหลือและส่งเสริมสวัสดิการ ช่วยเหลือฐานะของสมาชิกและครอบครัว และอำนวยความสะดวกต่าง ๆ ที่จะเกื้อกูลประโยชน์สุขแก่สมาชิกโดยส่วนรวม ตลอดจนพิทักษ์สิทธิและผลประโยชน์ของครูในขอบเขตที่กฎหมายกำหนด แบ่งงานออกเป็น 4 แผนกคือ

- 1) แผนกสวัสดิการทั่วไป
- 2) แผนก ช.พ.ค.
- 3) แผนก ช.พ.ส.
- 4) แผนกรับเรื่องราวร้องทุกข์

ศูนย์วิทยทรัพยากร
จุฬาลงกรณ์มหาวิทยาลัย

แผนภูมิที่ 1 แสดงแผนผังการบริหารงานของสำนักงานเลขาธิการคุรุสภา



ในปัจจุบัน สำนักงานเลขาธิการคุรุสภาได้เปลี่ยนแปลงส่วนงานบางส่วนให้เหมาะสม โดยตั้งกองบริการขึ้นแทนกองการบุคคล ซึ่งปัจจุบันคือ สำนักงานคณะกรรมการข้าราชการครู (ก.ค.) กองบริการ มีหน้าที่ปฏิบัติตามพระราชบัญญัติครู พุทธศักราช 2488 เกี่ยวกับการทะเบียนสมาชิก การรับเรื่องรางวัลทุกซ์ การพิทักษ์สิทธิและผลประโยชน์ของครูในขอบเขตที่กฎหมายกำหนด ตลอดจนการให้บริการทางกฎหมายแก่สมาชิก และการควบคุมสอดส่องจรรยาบรรณและวินัยของครู¹ แบ่งงานออกเป็น 4 แผนก คือ

- 1) แผนกทะเบียนสมาชิก
- 2) แผนกบริการทางกฎหมาย
- 3) แผนกรับเรื่องรางวัลทุกซ์
- 4) แผนกควบคุมจรรยาบรรณและวินัยของครู

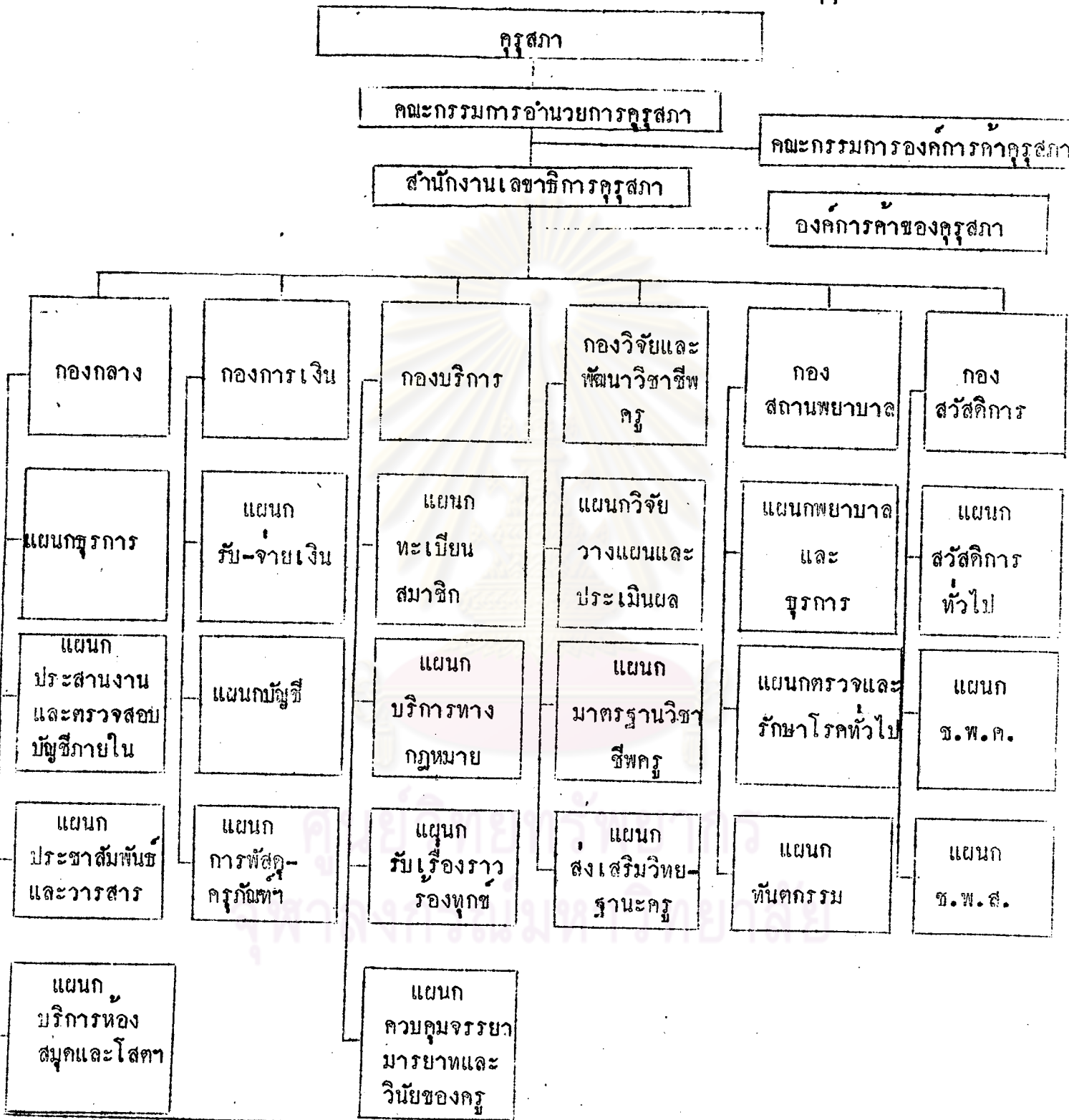
รายได้ของคุรุสภา

รายได้ของคุรุสภา มี 4 ทาง คือ

1. เงินอุดหนุนจากงบประมาณแผ่นดิน
2. เงินค่าบำรุงและค่าธรรมเนียมต่าง ๆ
3. เงินผลประโยชน์ต่าง ๆ จากการลงทุน และจากการตั้งองค์การ จัดหาผลประโยชน์ของคุรุสภา
4. เงินและทรัพย์สินอื่น ซึ่งบุคคลอุทิศให้คุรุสภาและภายใต้บังคับแห่งเงื่อนไขข้อบังคับหรือวัตถุประสงค์ซึ่งผู้อุทิศกำหนดไว้ให้คุรุสภา รักษาและจัดการตามที่เห็นสมควรแก่ประโยชน์ของคุรุสภา

¹ ระเบียบคุรุสภาว่าด้วยการกำหนดหน้าที่และการแบ่งส่วนงานในสำนักงานเลขาธิการ (ฉบับที่ 3) พ.ศ. 2523 (อัคสำเนา)

แผนผังการบริหารงานของสำนักงานเลขาธิการคุรุสภา^{1,2}



¹ สำนักงานเลขาธิการคุรุสภา "รายงานประจำปี 2520" เอกสารเสนอต่อคุรุสภา, 2521. (อัครสำเนา)

² ระเบียบคุรุสภาว่าด้วยการกำหนดหน้าที่และการแบ่งส่วนงานในสำนักงานเลขาธิการคุรุสภา (ฉบับที่ 3) พ.ศ. 2523 (อัครสำเนา)



ภาคผนวก ข

ศูนย์วิทยทรัพยากร
จุฬาลงกรณ์มหาวิทยาลัย

ตารางที่ 26 ผู้ตอบแบบสอบถามจำแนกตามเพศ

เพศ	จำนวน	ร้อยละ
ชาย	52	25.5
หญิง	152	74.5
รวม	204	100.0

ตารางที่ 27 ผู้ตอบแบบสอบถามจำแนกตามอายุ

อายุ	จำนวน	ร้อยละ
20 ปี หรือน้อยกว่า	4	2.0
21 - 30 ปี	118	57.8
31 - 40 ปี	48	23.5
41 - 50 ปี	26	12.7
51 - 60 ปี	8	3.9
รวม	204	100.0

ตารางที่ 28 ผู้ตอบแบบสอบถามจำแนกตามวุฒิสูงสุด

วุฒิ	จำนวน	ร้อยละ
ม.ศ.3 หรือเทียบเท่า	39	19.1
ม.ศ.5 หรือเทียบเท่า	16	7.8
ม.ศ.6 (ป.ว.ช.)	52	25.5
ป.กศ. หรือเทียบเท่า	7	3.4
ป.กศ.สูง	5	2.5
พ.ม., อนุปริญญาหรือเทียบเท่า	13	6.4
ปริญญาตรี	62	30.4
ประกาศนียบัตรชั้นสูง	2	1.0
ปริญญาโท	5	2.5
อื่น ๆ		
ประกาศนียบัตรผู้ช่วยพยาบาล	3	1.5
รวม	204	100.0

ศูนย์วิทยทรัพยากร
จุฬาลงกรณ์มหาวิทยาลัย

ตารางที่ 2๑ ผู้ตอบแบบสอบถามจำแนกตามกอง

กอง	จำนวน	ร้อยละ
กองกลาง	34	16.7
กองการเงิน	26	12.8
กองบริการ	47	23.0
กองวิจัยและพัฒนาวิชาชีพ	3๑	19.1
กองสถานพยาบาล	1๑	๑.3
กองสวัสดิการ	38	18.6
รวม	204	100.0

ตารางที่ 30 ผู้ตอบแบบสอบถามจำแนกตามระยะเวลาที่ปฏิบัติงานอยู่ในแผนกปัจจุบัน

ระยะเวลาในการปฏิบัติงาน	จำนวน	ร้อยละ
ไม่ถึงปี	85	41.7
1 - 5 ปี	80	39.2
6 - 10 ปี	15	7.4
11 - 15 ปี	7	3.4
16 - 20 ปี	5	2.5
20 - 25 ปี	7	3.4
26 ปีขึ้นไป	5	2.5
รวม	204	100.0

ตารางที่ 31 ผู้ตอบแบบสอบถามจำแนกตามตำแหน่งหน้าที่การงาน

ตำแหน่งหน้าที่	จำนวน	ร้อยละ
รองเลขาธิการ	1	0.5
หัวหน้ากอง	3	1.5
หัวหน้าแผนก	15	7.4
ประจำแผนก	79	38.7
เสมียน	102	50.0
ผู้ช่วยพยาบาล	4	2.0
รวม	204	100.0

ตารางที่ 32 ผู้ตอบแบบสอบถามจำแนกตามระยะเวลาที่อยู่ในตำแหน่งปัจจุบัน

ระยะเวลาที่อยู่ในตำแหน่งปัจจุบัน	จำนวน	ร้อยละ
ไม่ถึงปี	33	16.2
1 - 5 ปี	117	57.4
6 - 10 ปี	29	14.2
11 - 15 ปี	17	8.3
16 - 20 ปี	3	1.5
21 - 25 ปี	2	1.0
26 ปีขึ้นไป	3	1.5
รวม	204	100.0

ตารางที่ 33 ผู้ตอบแบบสอบถามจำแนกตามหน้าที่หลักในการปฏิบัติงาน

หน้าที่หลักในการปฏิบัติงาน	จำนวน	ร้อยละ
งานบริหาร	12	5.9
งานธุรการ	128	62.8
งานวิชาการ	50	24.5
งานบริการ	14	6.9
รวม	204	100.0



ตารางที่ 34 ผู้ตอบแบบสอบถามจำแนกตามรายได้ประจำ

รายได้ประจำเดือน	จำนวน	ร้อยละ
ไม่เกิน 2,000 บาท	6	2.9
2,100 - 3,000 บาท	85	41.7
3,100 - 4,000 บาท	62	30.4
เกินกว่า 4,000 บาท	51	25.0
รวม	204	100.0

ตารางที่ 35 ผู้ตอบแบบสอบถามจำแนกตามรายได้ประจำรวมกับรายได้พิเศษ

รายได้ประจำรวมกับรายได้พิเศษ	จำนวน	ร้อยละ
ไม่เกิน 2,000 บาท	5	2.5
2,100 – 3,000 บาท	23	11.3
3,100 – 4,000 บาท	27	13.2
เกินกว่า 4,000 บาท	149	73.0
รวม	204	100.0

ศูนย์วิทยทรัพยากร
จุฬาลงกรณ์มหาวิทยาลัย

	REWARD	REFERENT	LEGITIMA	EXPERT	COERCIVE	ATTRACTI
REWARD	1.00000	0.08754	0.15789	0.34680	0.17113	0.28034
REFERENT	0.08754	1.00000	0.18560	0.09516	0.13975	0.14300
LEGITIMA	0.15789	0.18560	1.00000	0.21931	0.24973	0.20047
EXPERT	0.34680	0.09516	0.21931	1.00000	0.18675	0.59494
COERCIVE	0.17113	0.13975	0.24973	0.18675	1.00000	0.24441
ATTRACTI	0.28034	0.14300	0.20047	0.59494	0.24441	1.00000

CHITRA CHITRANUKUL

03/07/81

PAGE 114

FILE NONAME (CREATION DATE = 03/07/81)

***** MULTIPLE REGRESSION ***** VARIABLE LIST 1

DEPENDENT VARIABLE.. ATTRACTION REGRESSION LIST 1

VARIABLE(S) ENTERED ON STEP NUMBER 1.. EXPERT

		ANALYSIS OF VARIANCE		DF	SUM OF SQUARES	MEAN SQUARE	F
MULTIPLE R	0.59494	REGRESSION	1.	1.	33.95658	33.95658	110.66899
R SQUARE	0.35395	RESIDUAL	202.	202.	61.97969	1.30683	
ADJUSTED R SQUARE	0.35075						
STANDARD ERROR	0.55392						

----- VARIABLES IN THE EQUATION -----

VARIABLE	B	BETA	STD ERROR B	F
EXPERT	0.5057416	0.59494	0.04837	110.669
(CONSTANT)	1.093712			

----- VARIABLES NOT IN THE EQUATION -----

VARIABLE	BETA IN	PARTIAL	TOLERANCE	F
REWARD	0.08413	0.09818	0.87973	1.956
REFERENT	0.08718	0.0797	0.99094	2.371
LEGITIMA	0.07353	0.08925	0.95190	1.614
COERCIVE	0.13812	0.16881	0.36512	5.896

VARIABLE(S) ENTERED ON STEP NUMBER 2.. COERCIVE

		ANALYSIS OF VARIANCE		DF	SUM OF SQUARES	MEAN SQUARE	F
MULTIPLE R	0.61021	REGRESSION	2.	2.	35.72285	17.86143	59.62365
R SQUARE	0.37236	RESIDUAL	201.	201.	60.21342	0.29957	
ADJUSTED R SQUARE	0.36612						
STANDARD ERROR	0.54733						

----- VARIABLES IN THE EQUATION -----

VARIABLE	B	BETA	STD ERROR B	F
EXPERT	0.4828149	0.56914	0.04335	100.113
COERCIVE	0.1325541	0.13812	0.05459	5.896
(CONSTANT)	0.8914033			

----- VARIABLES NOT IN THE EQUATION -----

VARIABLE	BETA IN	PARTIAL	TOLERANCE	F
REWARD	0.06634	0.08037	0.86801	1.300
REFERENT	0.07128	0.08887	0.97553	1.592
LEGITIMA	0.04539	0.05456	0.90674	0.557

VARIABLE(S) ENTERED ON STEP NUMBER 3.. REFERENT

MULTIPLE R	0.61426	ANALYSIS OF VARIANCE	DF	SUM OF SQUARES	MEAN SQUARE	F
R SQUARE	0.37732	REGRESSION	3.	36.19843	12.76614	40.39657
ADJUSTED R SQUARE	0.36798	RESIDUAL	203.	59.73785	0.29869	
STANDARD ERROR	0.54652					

----- VARIABLES IN THE EQUATION -----

VARIABLE	B	BETA	STD ERROR B	F
EXPERT	0.4794784	0.56404	0.04840	98.123
COERCIVE	0.1239076	0.12911	0.05494	5.087
REFERENT	0.59679250-01	0.07128	0.04730	1.592
(CONSTANT)	0.7955101			

----- VARIABLES NOT IN THE EQUATION -----

VARIABLE	BETA IN	PARTIAL TOLERANCE	F
REWARD	0.06510	0.07678	0.86628
LEGITIMA	0.03528	0.04211	0.88712

VARIABLE(S) ENTERED ON STEP NUMBER 4.. REWARD

MULTIPLE R	0.61724	ANALYSIS OF VARIANCE	DF	SUM OF SQUARES	MEAN SQUARE	F
R SQUARE	0.38099	REGRESSION	4.	36.55063	9.13766	30.62009
ADJUSTED R SQUARE	0.36855	RESIDUAL	199.	59.38565	0.29842	
STANDARD ERROR	0.54628					

----- VARIABLES IN THE EQUATION -----

VARIABLE	B	BETA	STD ERROR B	F
EXPERT	0.4615927	0.54300	0.05111	81.576
COERCIVE	0.1173545	0.12228	0.05524	4.513
REFERENT	0.57383160-01	0.06854	0.04732	1.470
REWARD	0.54091520-01	0.06510	0.04979	1.180
(CONSTANT)	0.7413628			

----- VARIABLES NOT IN THE EQUATION -----

VARIABLE	BETA IN	PARTIAL TOLERANCE	F
LEGITIMA	0.03150	0.03764	0.88388

VARIABLE(S) ENTERED ON STEP NUMBER 5.. LEGITIMA

MULTIPLE R	0.61795	ANALYSIS OF VARIANCE	DF	SUM OF SQUARES	MEAN SQUARE	F
R SQUARE	0.38187	REGRESSION	5.	36.63478	7.32696	24.46375
ADJUSTED R SQUARE	0.36626	RESIDUAL	198.	59.30150	0.29950	
STANDARD ERROR	0.54727					

----- VARIABLES IN THE EQUATION -----

VARIABLE	B	BETA	STD ERROR B	F
EXPERT	0.4576029	0.53831	0.05175	78.192
COERCIVE	0.1115503	0.11623	0.05642	3.979
REFERENT	0.53711930-01	0.06416	0.04791	1.257
REWARD	0.52490140-01	0.06317	0.04997	1.103
LEGITIMA	0.26386020-01	0.03150	0.04978	0.281
(CONSTANT)	0.7202019			

----- VARIABLES NOT IN THE EQUATION -----

VARIABLE	BETA IN	PARTIAL TOLERANCE	F
----------	---------	-------------------	---

MAXIMUM STEP REACHED

STATISTICS WHICH CANNOT BE COMPUTED ARE PRINTED AS ALL NINES.

CHITRA CHITRANUKUL

03/07/81

PAGE 115

FILE NONAME (CREATION DATE = 03/07/81)

***** MULTIPLE REGRESSION ***** VARIABLE LIST 1
REGRESSION LIST 1

DEPENDENT VARIABLE.. ATTRACTION

SUMMARY TABLE

VARIABLE	MULTIPLE R	R SQUARE	RSQ CHANGE	SIMPLE R	B	BETA
EXPERT	0.59494	0.35395	0.35395	0.20494	0.4376029	0.53831
COERCIVE	0.61021	0.37236	0.01841	0.24441	0.1115573	0.11623
REFERENT	0.61426	0.37732	0.00496	0.14300	0.5271030-01	0.06416
REWARD	0.61724	0.38099	0.00367	0.28034	0.52490140-01	0.05317
LEGITIMA	0.61795	0.38187	0.00088	0.20047	0.26386027-01	0.03150
(CONSTANT)					0.7202019	

CHITRA CHITRANUKUL

03/07/81

PAGE 116

ELAPSED TIME REQUIRED.. 9.37 SECONDS

REGRESSION STATISTICS VARIABLES=REWARD,REFERENT,LEGITIMATE,EXPERT,COERCIVE,CONFREQ/
REGRESSION=CONFREQ WITH REWARD TO COERCIVE(1) / ALL

***** REGRESSION PROBLEM REQUIRES 960 BYTES WORKSPACE, NOT INCLUDING RESIDUALS *****

CHITRA CHITRANUKUL

03/07/81

PAGE 117

FILE NONAME (CREATION DATE = 03/07/81)

VARIABLE	MEAN	STANDARD DEV	CASES
REWARD	1.9853	0.8274	204
REFERENT	2.0245	0.8211	204
LEGITIMA	1.9216	0.8277	204
EXPERT	2.0343	0.8087	204
COERCIVE	1.8627	0.7163	204
CONFREQ	2.0686	0.7848	204

FILE NONAME (CREATION DATE = 03/07/81)

CORRELATION COEFFICIENTS

A VALUE OF 99.00000 IS PRINTED IF A COEFFICIENT CANNOT BE COMPUTED.

	REWARD	REFERENT	LEGITIMA	EXPERT	COERCIVE	COMFREQ
REWARD	1.00000	0.08754	0.15789	0.34680	0.17113	0.22916
REFERENT	0.08754	1.00000	0.18560	0.09516	0.13975	0.02795
LEGITIMA	0.15789	0.18560	1.00000	0.21931	0.24973	-0.02219
EXPERT	0.34680	0.09516	0.21931	1.00000	0.18675	0.24464
COERCIVE	0.17113	0.13975	0.24973	0.18675	1.00000	0.01684
COMFREQ	0.22916	0.02795	-0.02219	0.24464	0.01684	1.00000

FILE NONAME (CREATION DATE = 03/07/81)

***** MULTIPLE REGRESSION ***** VARIABLE LIST 1
REGRESSION LIST 1

DEPENDENT VARIABLE.. COMFREQUENCY

VARIABLE(S) ENTERED ON STEP NUMBER 1.. EXPERT

		ANALYSIS OF VARIANCE	DF	SUM OF SQUARES	MEAN SQUARE	F
MULTIPLE R	0.24464	REGRESSION	1.	7.48333	7.48333	12.85885
R SQUARE	0.05985	RESIDUAL	202.	117.55588	0.58196	
ADJUSTED R SQUARE	0.05519					
STANDARD ERROR	0.76286					

----- VARIABLES IN THE EQUATION -----

VARIABLE	B	BETA	STD ERROR B	F
EXPERT	0.2374183	0.24464	0.06621	12.859
(CONSTANT)	1.585644			

----- VARIABLES NOT IN THE EQUATION -----

VARIABLE	BETA IN	PARTIAL	TOLERANCE	F
REWARD	0.16404	0.15869	0.87973	5.192
REFERENT	0.00471	0.00484	0.99094	0.005
LEGITIMA	-0.07968	-0.08017	0.95190	1.300
COERCIVE	-0.02985	-0.03029	0.96572	0.185

VARIABLE(S) ENTERED ON STEP NUMBER 2.. REWARD

MULTIPLE R 0.18920
 R SQUARE 0.08352
 ADJUSTED R SQUARE 0.07440
 STANDARD ERROR 0.75507

ANALYSIS OF VARIANCE
 REGRESSION
 RESIDUAL

DF
 2.
 201.

SUM OF SQUARES
 10.44353
 114.59568

MEAN SQUARE
 5.22177
 0.57013

F
 9.15894

----- VARIABLES IN THE EQUATION -----

VARIABLE	B	BETA	STD ERROR B	F
EXPERT	0.1822069	0.18775	0.06987	6.801
REWARD	0.1556134	0.16404	0.06829	5.192
(CONSTANT)	1.389923			

----- VARIABLES NOT IN THE EQUATION -----

VARIABLE	BETA IN	PARTIAL	TOLERANCE	F
REFERENT	-0.00433	-0.00449	0.98756	0.004
LEGITIMA	-0.09454	-0.09596	0.94429	1.859
COERCIVE	-0.04862	-0.04956	0.95226	0.492

 VARIABLE(S) ENTERED ON STEP NUMBER 3.. LEGITIMA

MULTIPLE R 0.30325
 R SQUARE 0.09196
 ADJUSTED R SQUARE 0.07834
 STANDARD ERROR 0.75346

ANALYSIS OF VARIANCE
 REGRESSION
 RESIDUAL

DF
 3.
 200.

SUM OF SQUARES
 11.49874
 113.54048

MEAN SQUARE
 3.83291
 0.56770

F
 6.75162

----- VARIABLES IN THE EQUATION -----

VARIABLE	B	BETA	STD ERROR B	F
EXPERT	0.1993676	0.20543	0.07785	7.919
REWARD	0.1639554	0.17284	0.06842	5.742
LEGITIMA	-0.90398270-01	-0.09454	0.06631	1.859
(CONSTANT)	1.511258			

----- VARIABLES NOT IN THE EQUATION -----

VARIABLE	BETA IN	PARTIAL	TOLERANCE	F
REFERENT	0.01126	0.01158	0.96057	0.027
COERCIVE	-0.03020	-0.03024	0.91038	0.182

 VARIABLE(S) ENTERED ON STEP NUMBER 4.. COERCIVE

MULTIPLE R 0.30462
 R SQUARE 0.09279
 ADJUSTED R SQUARE 0.07456
 STANDARD ERROR 0.75501

ANALYSIS OF VARIANCE
 REGRESSION
 RESIDUAL

DF
 4.
 199.

SUM OF SQUARES
 11.60259
 113.43663

MEAN SQUARE
 2.90065
 0.57003

F
 5.08656

----- VARIABLES IN THE EQUATION -----

VARIABLE	B	BETA	STD ERROR B	F
EXPERT	0.2024580	0.20861	0.07136	8.049
REWARD	0.1668584	0.17590	0.06890	5.865
LEGITIMA	-0.84315200-01	-0.08817	0.06795	1.540
COERCIVE	-0.33093980-01	-0.03020	0.07753	0.182
(CONSTANT)	1.549164			

----- VARIABLES NOT IN THE EQUATION -----

VARIABLE	BETA IN	PARTIAL	TOLERANCE	F
REFERENT	0.01394	0.01429	0.95323	0.040

 VARIABLE(S) ENTERED ON STEP NUMBER 5.. REFERENT

VARIABLES ENTERED ON STEP NUMBER 5. REFERENT

MULTIPLE R 0.30492
 R SQUARE 0.09298
 ADJUSTED R SQUARE 0.07007
 STANDARD ERROR 0.75683

ANALYSIS OF VARIANCE
 REGRESSION
 RESIDUAL

DF
 5.
 99.

SUM OF SQUARES
 11.62575
 113.41347

MEAN SQUARE
 2.32515
 0.57280

F
 4.05930

VARIABLES IN THE EQUATION

VARIABLE	B	BETA	STD ERROR B	F
EXPERT	0.2020174	0.20816	0.07157	7.968
REWARD	0.1663669	0.17538	0.06911	5.795
LEGITIMA	-0.86316660-01	-0.09027	0.06984	1.572
COERCIVE	-0.34465500-01	-0.03146	0.07802	0.195
REFERENT	0.13322340-01	0.01394	0.06626	0.040
(CONSTANT)	1.530466			

VARIABLES NOT IN THE EQUATION

VARIABLE	BETA IN	PARTIAL	TOLERANCE	F
----------	---------	---------	-----------	---

MAXIMUM STEP REACHED

STATISTICS WHICH CANNOT BE COMPUTED ARE PRINTED AS ALL NINES.

CHITRA CHITRANUKUL

03/07/81

PAGE 120

FILE NONAME (CREATION DATE = 03/07/81)

***** MULTIPLE REGRESSION ***** VARIABLE LIST 1
 DEPENDENT VARIABLE.. CONFREQUENCY REGRESSION LIST

SUMMARY TABLE

VARIABLE	MULTIPLE R	R SQUARE	RSQ CHANGE	SIMPLE R	B	BETA
EXPERT	0.24464	0.05985	0.05985	0.24464	0.2020174	0.20816
REWARD	0.28900	0.08352	0.02367	0.22916	0.1663669	0.17538
LEGITIMA	0.30325	0.09195	0.00844	-0.02219	-0.86316660-01	-0.09027
COERCIVE	0.30462	0.09279	0.00083	0.01684	-0.34465500-01	-0.03146
REFERENT	0.30492	0.09293	0.00019	0.02795	0.13322340-01	0.01394
(CONSTANT)					1.530466	

CHITRA CHITPANUKUL

03/07/81

PAGE 121

ELAPSED TIME REQUIRED.. 9.32 SECONDS

REGRESSION STATISTICS
 VARIABLES=REWARD,REFERENT,LEGITIMATE,EXPERT,COERCIVE,CONSTANT/
 REGRESSION=CONSTANT WITH REWARD TO COERCIVE(1)/
 ALL

***** REGRESSION PROBLEM REQUIRES 960 BYTES WORKSPACE, NOT INCLUDING RESIDUALS *****

FILE NONAME (CREATION DATE = 03/07/81)

***** MULTIPLE REGRESSION ***** VARIABLE LIST
 DEPENDENT VARIABLE.. COMSATISFACTION REGRESSION LIST

VARIABLE(S) ENTERED ON STEP NUMBER 1.. EXPERT

		ANALYSIS OF VARIANCE						
MULTIPLE R	0.47533	REGRESSION	DF	SUM OF SQUARES	MEAN SQUARE	F		
R SQUARE	0.22594	RESIDUAL	1.	29.85889	29.85889	58.96007		
ADJUSTED R SQUARE	0.22210		20.	102.29797	0.50643			
STANDARD ERROR	0.71164							

VARIABLES IN THE EQUATION					VARIABLES NOT IN THE EQUATION				
VARIABLE	B	BETA	STD ERROR B	F	VARIABLE	BETA IN	PARTIAL	TOLERANCE	F
EXPERT	0.4712458	0.47533	0.06176	58.960	REWARD	0.19502	0.20791	0.87973	9.081
(CONSTANT)	0.8919803				REFERENT	0.08705	0.09850	0.99094	1.969
					LEGITIMA	0.02181	0.02418	0.95190	0.118
					COERCIVE	-0.05527	-0.06171	0.96512	0.768

VARIABLE(S) ENTERED ON STEP NUMBER 2.. REWARD

		ANALYSIS OF VARIANCE						
MULTIPLE R	0.50931	REGRESSION	DF	SUM OF SQUARES	MEAN SQUARE	F		
R SQUARE	0.25940	RESIDUAL	1.	34.28084	17.14042	35.19988		
ADJUSTED R SQUARE	0.25203		20.	97.87602	0.48695			
STANDARD ERROR	0.69781							

VARIABLES IN THE EQUATION					VARIABLES NOT IN THE EQUATION				
VARIABLE	B	BETA	STD ERROR B	F	VARIABLE	BETA IN	PARTIAL	TOLERANCE	F
EXPERT	0.4067659	0.40769	0.06457	39.685	REFERENT	0.07658	0.08843	0.98756	1.576
REWARD	0.1901925	0.19502	0.06311	9.081	LEGITIMA	0.00508	0.00574	0.94429	0.007
(CONSTANT)	0.6576676				COERCIVE	-0.07780	-0.08822	0.95226	1.569

VARIABLE(S) ENTERED ON STEP NUMBER 3.. REFERENT

		ANALYSIS OF VARIANCE						
MULTIPLE R	0.51496	REGRESSION	DF	SUM OF SQUARES	MEAN SQUARE	F		
R SQUARE	0.26519	RESIDUAL	3.	35.04626	11.68209	24.05934		
ADJUSTED R SQUARE	0.25416		20.	97.11060	0.48555			
STANDARD ERROR	0.69682							

VARIABLES IN THE EQUATION					VARIABLES NOT IN THE EQUATION				
VARIABLE	B	BETA	STD ERROR B	F	VARIABLE	BETA IN	PARTIAL	TOLERANCE	F
EXPERT	0.4011375	0.40205	0.06461	38.519	LEGITIMA	-0.00809	-0.00904	0.91848	
REWARD	0.1855622	0.19328	0.06313	8.630					

VARIABLE(S) ENTERED ON STEP NUMBER 4.. COERCIVE

MULTIPLE R	0.52203	ANALYSIS OF VARIANCE	DF	SUM OF SQUARES	MEAN SQUARE	F
R SQUARE	0.27251	REGRESSION	4.	36.01417	9.00354	18.63585
ADJUSTED R SQUARE	0.25789	RESIDUAL	199.	96.14269	0.48313	
STANDARD ERROR	0.69507					

----- VARIABLES IN THE EQUATION -----					----- VARIABLES NOT IN THE EQUATION -----				
VARIABLE	B	BETA	STD ERROR B	F	VARIABLE	BETA IN	PARTIAL TOLERANCE	F	
EXPERT	0.4131416	0.41408	0.06503	40.365	LEGITIMA	0.00960	0.01059	0.88388	0.022
REWARD	0.1953532	0.20032	0.06335	9.508					
REFERENT	0.85389350-01	0.08690	0.06021	2.011					
COERCIVE	-0.99492820-01	-0.08833	0.07029	2.003					
(CONSTANT)	0.6469100								

VARIABLE(S) ENTERED ON STEP NUMBER 5.. LEGITIMA

MULTIPLE R	0.52210	ANALYSIS OF VARIANCE	DF	SUM OF SQUARES	MEAN SQUARE	F
R SQUARE	0.27259	REGRESSION	5.	36.02495	7.20499	14.83990
ADJUSTED R SQUARE	0.25422	RESIDUAL	198.	96.13192	0.48551	
STANDARD ERROR	0.69679					

----- VARIABLES IN THE EQUATION -----					----- VARIABLES NOT IN THE EQUATION -----				
VARIABLE	B	BETA	STD ERROR B	F	VARIABLE	BETA IN	PARTIAL TOLERANCE	F	
EXPERT	0.4117139	0.41265	0.06589	39.046					
REWARD	0.1947802	0.19973	0.06363	9.372					
REFERENT	0.84075290-01	0.08556	0.06100	1.900					
COERCIVE	-0.1015698	-0.10017	0.07183	1.999					
LEGITIMA	0.94421850-02	0.00960	0.06338	0.022					
(CONSTANT)	0.6393376								

MAXIMUM STEP REACHED

STATISTICS WHICH CANNOT BE COMPUTED ARE PRINTED AS ALL NINES.

***** MULTIPLE REGRESSION ***** VARIABLE LIST 1
REGRESSION LIST 1

DEPENDENT VARIABLE.. COMSATISFACTION

SUMMARY TABLE

VARIABLE	MULTIPLE R	R SQUARE	RSQ CHANGE	SIMPLE R	B	BETA
EXPERT	0.47533	0.22594	0.22594	0.47533	0.4117139	0.41265
REWARD	0.50931	0.25940	0.03346	0.33641	0.1947802	0.19972
REFERENT	0.51496	0.26519	0.00579	0.13150	0.84075290-01	0.08556
COERCIVE	0.52233	0.27251	0.00732	0.03545	-0.1015638	-0.09017
LEGITIMA	0.52210	0.27259	0.00008	0.12500	0.94421850-02	0.00560
(CONSTANT)					0.6393376	

CHITRA CHITRANUKUL

03/07/81

PAGE 126

ELAPSED TIME REQUIRED.. 9.37 SECONDS

REGRESSION VARIABLES=REWARD,REFERENT,LEGITIMATE,EXPERT,COERCIVE,NEWVARI/
STATISTICS REGRESSION=NEWVARI WITH REWARD TO COERCIVE(!)/
ALL

***** REGRESSION PROBLEM REQUIRES 960 BYTES WORKSPACE, NOT INCLUDING RESIDUALS *****

CHITRA CHITRANUKUL

03/07/81

PAGE 127

FILE NONAME (CREATION DATE = 03/07/81)

VARIABLE	MEAN	STANDARD DEV	CASES
REWARD	1.9853	0.8274	204
REFERENT	2.0245	0.8211	204
LEGITIMA	1.9216	0.8207	204
EXPERT	2.0343	0.8087	204
COERCIVE	1.8627	0.7163	204
NEWVARI	2.0343	0.8327	204

CHITRA CHITRANUKUL

03/07/81

PAGE 128

FILE NONAME (CREATION DATE = 03/07/81)

คณะนิเทศศาสตร์ จุฬาลงกรณ์มหาวิทยาลัย

20 มีนาคม 2524

เรื่อง ขอความร่วมมือในการตอบแบบสอบถาม

เรียน ท่านผู้ตอบแบบสอบถาม

ด้วยผู้วิจัยมีความประสงค์จะทำการวิจัยเรื่อง "การใช้อำนาจของผู้บังคับบัญชา เพื่อการพัฒนาการสื่อสารภายในองค์กร : ศึกษาเฉพาะกรณีครูสภา" ซึ่งเป็นส่วนหนึ่งของการศึกษาระดับปริญญาโทบัณฑิต ภาควิชาการประชาสัมพันธ์ สาขาวิชานิเทศศาสตร์พัฒนาการ จุฬาลงกรณ์มหาวิทยาลัย จึงใคร่ขอความร่วมมือจากท่านโปรดตอบแบบสอบถามที่แนบมานี้ให้ครบทุกข้อทุกคำถามตามความเป็นจริง แล้วส่งคืนกับผู้ที่แจกแบบสอบถามให้แก่ท่าน ภายในวันที่ 25 มีนาคม พ.ศ. 2524 โดยพิมพ์และเขียนแบบสอบถามตามสภาพเดิม

อนึ่ง ข้อมูลที่ได้จากท่านนั้นนอกจากจะเป็นประโยชน์โดยตรงต่อการศึกษาแล้วยังจะเป็นประโยชน์ต่อการพัฒนาการสื่อสารภายในองค์กรหรือในหน่วยงานต่าง ๆ ระหว่างผู้บังคับบัญชากับผู้ใต้บังคับบัญชาให้มีประสิทธิภาพดียิ่งขึ้นอีกด้วย แบบสอบถามที่ท่านตอบนี้ ผู้วิจัยจะเก็บไว้เป็นความลับ และจะเสนอผลเป็นส่วนรวมมิใช่รายบุคคล หรือเฉพาะแผนกหรือฝ่าย จึงไม่มีผลกระทบกระเทือนต่อหน้าที่การงานของท่านแต่อย่างใด ผู้วิจัยจึงหวังว่าคงได้รับความร่วมมือจากท่านด้วยดี และขอขอบคุณมา ณ โอกาสนี้ด้วย

ขอแสดงความนับถือ

จิตรา จิตรานุกูล
16

(นางสาวจิตรา จิตรานุกูล)

นิสิตสาขาวิชานิเทศศาสตร์พัฒนาการ

บัตรที่

 $\frac{1}{1}$

แบบสอบถามที่

 $\frac{2}{3} \quad \frac{4}{4}$ $\frac{5}{6}$ $\frac{7}{8}$

ตอนที่ 1 สถานภาพของผู้ตอบ

โปรดเติมข้อความลงในช่องว่าง หรือทำเครื่องหมาย ✓ ลงใน
 หน้าข้อความที่เป็นจริงสำหรับท่านเพียงเครื่องหมายเดียว

1. เพศ 1. ชาย 2. หญิง

2. อายุ

1. 20 ปี หรือน้อยกว่า

2. 21 - 30 ปี

3. 31 - 40 ปี

4. 41 - 50 ปี

5. 51 - 60 ปี

3. วุฒิสถูงสุดของท่าน

1. ม.ศ.3 หรือเทียบเท่า

2. ม.ศ.5 หรือเทียบเท่า

3. ม.ศ.6 (ป.ว.ช.)

4. ป.กศ. หรือเทียบเท่า

5. ป.กศ.สูง

6. พ.ม., อนุปริญญาหรือเทียบเท่า

7. ปริญญาตรี

8. ประกาศนียบัตรชั้นสูง

9. ปริญญาโท

10. ปริญญาเอก

11. อื่น ๆ (โปรดระบุ).....

4. ท่านสังกัดอยู่ในกอง

แผนก

5. ท่านอยู่ในแผนกนี้มาเป็นเวลานานเท่าใด

- | | |
|--------------------------------------|-------------------------------------|
| 1. <input type="radio"/> ไม่ถึงปี | 2. <input type="radio"/> 1 - 5 ปี |
| 3. <input type="radio"/> 6 - 10 ปี | 4. <input type="radio"/> 11 - 15 ปี |
| 5. <input type="radio"/> 16 - 20 ปี | 6. <input type="radio"/> 20 - 25 ปี |
| 7. <input type="radio"/> 26 ปีขึ้นไป | |

6. ตำแหน่งหน้าที่การงานในปัจจุบันของท่าน คือ

1. รองเลขาธิการ
2. หัวหน้ากอง
3. หัวหน้าแผนก
4. ประจำแผนก
5. เสมียน
6. อื่น ๆ (โปรดระบุ)

7. ท่านอยู่ในตำแหน่งนี้มาเป็นเวลานานเท่าใด

- | | |
|--------------------------------------|-------------------------------------|
| 1. <input type="radio"/> ไม่ถึงปี | 2. <input type="radio"/> 1 - 5 ปี |
| 3. <input type="radio"/> 6 - 10 ปี | 4. <input type="radio"/> 11 - 15 ปี |
| 5. <input type="radio"/> 16 - 20 ปี | 6. <input type="radio"/> 20 - 25 ปี |
| 7. <input type="radio"/> 26 ปีขึ้นไป | |

8. หน้าที่หลักในการปฏิบัติงานของท่านในขณะนี้คือ

- | | |
|--|------------------------------------|
| 1. <input type="radio"/> งานบริหาร | 2. <input type="radio"/> งานธุรการ |
| 3. <input type="radio"/> งานวิชาการ | 4. <input type="radio"/> งานบริการ |
| 5. <input type="radio"/> อื่น ๆ (โปรดระบุ) | |

9. รายได้ประจำของท่านเดือนละเท่าใด

1. ไม่เกิน 2,000 บาท
2. 2,100 - 3,000 บาท

9

10

11

12

13

14

15

3. 3,100 - 4,000 บาท
4. เกินกว่า 4,000 บาท
10. รายได้ประจำและรายได้พิเศษของท่าน รวมทั้งบุคคลอื่นอีกภายในครอบครัว
รวมกันแล้วประมาณเดือนละเท่าใด

16

1. ไม่เกิน 2,000 บาท
2. 2,100 - 3,000 บาท
3. 3,100 - 4,000 บาท
4. เกินกว่า 4,000 บาทขึ้นไป

ตอนที่ 2 แบบสอบถามความคิดเห็นเกี่ยวกับการใช้อำนาจของผู้บังคับบัญชาที่มีผลต่อการ
ติดต่อสื่อสารระหว่างท่านกับผู้บังคับบัญชา

โปรดเติมข้อความลงในช่องว่าง หรือทำเครื่องหมาย ลงในช่อง
หน้าข้อความที่กำหนดให้ โดยเลือกคำตอบซึ่งตรงกับความคิดเห็นของท่านให้มากที่สุด

1. ในการปฏิบัติงาน ท่านเป็นฝ่ายเข้าพบผู้บังคับบัญชาโดยเฉลี่ยแล้วบ่อยครั้ง
เพียงใด (ผู้บังคับบัญชาในที่นี้หมายถึง ผู้ที่อยู่ในสายงานบังคับบัญชาในลำดับ
ชั้นที่สูงกว่าท่าน 1 ชั้น)

17

1. วันละหลายครั้ง
2. วันละ 1 - 2 ครั้ง
3. สัปดาห์ละหลายครั้ง
4. สัปดาห์ละ 1 - 2 ครั้ง
5. เดือนละ 1 - 2 ครั้ง
6. ไม่เคยพบเลย

2. ส่วนใหญ่ท่านใช้วิธีใดในการติดต่อกับผู้บังคับบัญชาในเรื่องงาน (ตอบได้มากกว่า 1 วิธี)

18

1. เข้าพบด้วยตนเอง
 2. โดยการบันทึกเสนอ
 3. โดยทางโทรศัพท์
 4. โดยเสนอในที่ประชุม
3. ผู้บังคับบัญชาเป็นฝ่ายติดต่อกับท่านในเรื่องงานในหน้าที่ โดยเฉลี่ยแล้ว บ่อยครั้งเพียงใด

19

1. วันละหลายครั้ง
 2. วันละ 1 - 2 ครั้ง
 3. สัปดาห์ละหลายครั้ง
 4. สัปดาห์ละ 1 - 2 ครั้ง
 5. เกือบละ 1 - 2 ครั้ง
 6. ไม่เคยพบเลย
4. ส่วนใหญ่ผู้บังคับบัญชาใช้วิธีใดในการติดต่อกับท่านในเรื่องงาน (ตอบได้มากกว่า 1 วิธี)

20

1. โดยการเรียกเข้าพบ
2. โดยทางโทรศัพท์
3. โดยการบันทึกสั่งการ
4. โดยการประชุม

โปรดเขียนเครื่องหมาย ✓ ลงในช่องคำตอบที่ตรงกับความคิดเห็นของท่านมากที่สุด

	เห็นด้วย อย่างยิ่ง	เห็นด้วย	เห็นด้วย เล็กน้อย	ไม่ เห็นด้วย
ท่านเห็นด้วยหรือไม่ว่า ผู้บังคับ บัญชามีความรับผิดชอบ ใน เรื่องต่อไปนี้				

	เห็นด้วย อย่างยิ่ง	เห็นด้วย	เห็นด้วย เล็กน้อย	ไม่ เห็นด้วย	
5. ควรบอกรายละเอียดเวลามอบ หมายงาน พร้อมทั้งแนะนำวิธี ปฏิบัติด้วย					21
6. ชี้แจงให้ผู้บังคับบัญชาได้ทราบ เรื่องต่าง ๆ ภายในแผนก หรือ ในฝ่าย หรือในหน่วยงาน					22
7. ตรวจสอบงานของผู้บังคับบัญชา ในบางครั้ง					23
8. มีการประชุมปรึกษาหารือเกี่ยวกับ งานที่มอบหมายให้ผู้บังคับบัญชา ทำ และหาทางแก้ปัญหาต่าง ๆ เป็นครั้งคราว					24
9. ชี้แจงให้ผู้บังคับบัญชาทราบล่วงหน้า เมื่อมีการเปลี่ยนแปลงภายใน หน่วยงานหรือเมื่อมีการมอบหมาย งานใหม่ให้ผู้บังคับบัญชารับผิด- ชอบ					25
10. ผู้บังคับบัญชาเคยเรียกประชุมเพื่อแจ้งให้ทราบถึงเรื่องต่าง ๆ ที่เกี่ยวข้อง กับหน่วยงานของท่านบ้างหรือไม่					26

1. เคย2. ไม่เคย

16.1 ถ้าผู้บังคับบัญชาไม่ได้ชี้แจง ท่านคิดว่าเป็นเพราะเหตุใด

1. ผู้บังคับบัญชาไม่ทราบรายละเอียดของงาน
2. เชื่อในความสามารถของผู้ใต้บังคับบัญชา
3. คิดว่าผู้ใต้บังคับบัญชาเข้าใจงานดีแล้ว
4. อื่น ๆ (โปรดระบุ)

33

17. ท่านคิดว่าผู้บังคับบัญชาสามารถสนับสนุนให้ท่านก้าวหน้าในหน้าที่การงาน
มากน้อยเพียงใด

1. ช่วยได้มาก
2. ช่วยได้ปานกลาง
3. ช่วยได้เล็กน้อย
4. ช่วยไม่ได้

34

18. ท่านอยากให้ผู้บังคับบัญชาสนับสนุนท่านโดยวิธีใด

1. ให้มีโอกาสศึกษาต่อ หรือฝึกอบรมเพิ่มเติม
2. มอบหมายงานที่สำคัญ ๆ ให้ทำ
3. เลื่อนตำแหน่ง เลื่อนเงินเดือนเป็นกรณีพิเศษ
4. มอบหมายงานให้รับผิดชอบเพิ่มขึ้น
5. ให้ร่วมตัดสินใจในการบริหารงาน ทำให้รู้สึกว่ามีส่วนสร้างผลงาน
6. อื่น ๆ (โปรดระบุ)

35

19. ท่านคิดว่าผู้บังคับบัญชามีส่วนช่วยให้ท่านมีชื่อเสียงในหน้าที่การงานเพิ่มขึ้น
มากน้อยเพียงใด

1. มาก
2. ปานกลาง
3. เล็กน้อย
4. ไม่มีเลย

36

20. ท่านคิดว่าการที่ผู้บังคับบัญชาเสนอเลื่อนชั้น เลื่อนตำแหน่ง หรือเปลี่ยนหน้าที่
หรือปรับเงินเดือนของท่านต่อผู้บังคับบัญชาที่เหนือขึ้นไปอีกนั้น มีผลมากน้อย
เพียงใด

1. มาก
2. ปานกลาง
3. เล็กน้อย
4. ไม่มีผลเลย

37

21. ผู้บังคับบัญชาเคยจัดหาอุปกรณ์และเครื่องอำนวยความสะดวกในการทำงานมาให้ตามที่ท่านต้องการบ่อยครั้งเพียงใด

38

1. ทุกครั้ง 2. บ่อยครั้ง
3. เป็นบางครั้ง 4. ไม่เคยเลย

21.1 ถ้าไม่เคยจัดให้เลย ท่านคิดว่าเป็นเพราะเหตุใด

39

1. ผู้บังคับบัญชาไม่สนใจ หรือไม่ให้ความสำคัญของสิ่งเหล่านั้น
2. ไม่ใช่ความรับผิดชอบของผู้บังคับบัญชา แต่เป็นความรับผิดชอบของบุคคลอื่น
3. งบประมาณไม่พอ
4. สิ่งเหล่านั้นไม่จำเป็นสำหรับผู้ใต้บังคับบัญชา
5. อื่น ๆ (โปรดระบุ)

22. ผู้บังคับบัญชาเคยต่อสู้เพื่อให้ได้มาซึ่งอุปกรณ์และเครื่องอำนวยความสะดวกในการทำงานตามที่ท่านต้องการข้างหรือไม่ (ในกรณีที่มียังงบประมาณไม่เพียงพอ หรือขัดต่อนโยบายหรือระเบียบข้อบังคับของหน่วยงาน)

40

1. เคย 2. ไม่เคย

22.1 ถ้าเคย ท่านคิดว่าโดยวิธีใด

41

1. พยายามหาเหตุผลมาชี้แจงกับผู้ที่มีอำนาจเหนือกว่า
2. ใช้เงินส่วนตัวจัดหาให้
3. พยายามทำทุกสิ่งเท่าที่จะทำได้ แต่ผู้ใต้บังคับบัญชาไม่ทราบถึงวิธีการเหล่านั้น
4. ตัดรายจ่ายค่านอื่นที่ไม่จำเป็นออก
5. อื่น ๆ (โปรดระบุ)

โปรดเขียนเครื่องหมาย ✓ ลงในช่องคำตอบที่ตรงกับความคิดเห็นของท่านมากที่สุด

	คะแนน			
	76-100	51-75	26-50	0-25
ถ้าแต่ละข้อมีคะแนนเต็ม 100 คะแนน โปรดให้คะแนนตามที่ท่านคิดว่าตรงกับความเป็นจริงมากที่สุด				
23. ผู้บังคับบัญชาเป็นบุคคลที่น่าเชื่อถือเกี่ยวกับงานในหน้าที่อยู่ในระดับใด				42
24. ผู้บังคับบัญชาเป็นบุคคลที่น่าเชื่อถือเกี่ยวกับงานการบริหารอยู่ในระดับใด				43
25. ผู้บังคับบัญชามีความรู้ความสามารถเกี่ยวกับงานในหน้าที่อยู่ในระดับใด				44
26. ผู้บังคับบัญชามีความรู้ความสามารถเกี่ยวกับงานการบริหารอยู่ในระดับใด				45
27. ผู้บังคับบัญชามีความน่าไว้วางใจอยู่ในระดับใด (ในกรณีที่ท่านจะปรึกษาปัญหาส่วนตัว)				46
28. ถ้าข้อหนึ่งข้อใดตั้งแต่ข้อ 23 - 27 ท่านให้คะแนนเป็น 0 - 25 คะแนน โปรดอธิบายว่าเหตุใดจึงคิดเช่นนั้น (ให้เหตุผลเฉพาะข้อที่ท่านให้ 0 - 25 คะแนนเท่านั้น)				
<u> </u> ข้อ 23 เพราะ.....				47
<u> </u> ข้อ 24 เพราะ.....				48

- ขอ 25 เพราะ..... 49
- ขอ 26 เพราะ..... 50
- ขอ 27 เพราะ..... 51

โปรดเขียนเครื่องหมาย ✓ ลงในช่องคำตอบที่ตรงกับความคิดเห็นของท่านมากที่สุด

	มาก	ปานกลาง	เล็กน้อย	ไม่มีสิทธิเลย	
ท่านคิดว่าผู้บังคับบัญชามีสิทธิในเรื่องต่อไปนี้มากน้อยเพียงใด					
29. ในการที่จะมอบหมายงานให้ท่านทำ					52
30. ในการที่จะเข้มงวดกับการปฏิบัติงานในหน้าที่ของท่าน					53
31. ในการให้คำแนะนำในเรื่องงาน					54
32. ในการตรวจสอบงานของท่านในบางครั้ง					55
33. ในการตัดสินใจเกี่ยวกับข้อเสนอของท่านในเรื่องงาน					56
34. ในการเปลี่ยนหน้าที่ใหม่ให้แกท่าน					57
35. ในการกำหนดว่าท่านจะต้องปฏิบัติตามระเบียบวินัยและกฎเกณฑ์ต่างๆของหน่วยงานอย่างเคร่งครัด					58
36. ถ้าข้อหนึ่งข้อใดตั้งแต่ข้อ 29 - 35 ท่านตอบว่าผู้บังคับบัญชาไม่มีสิทธิเลย หรือมีสิทธิเพียงเล็กน้อยเท่านั้น โปรดอธิบายว่าเหตุใดจึงคิดเช่นนั้น (ให้เหตุผลเฉพาะข้อที่ท่านตอบว่าไม่มีสิทธิเลย หรือมีสิทธิเพียงเล็กน้อย)					

- ขอ 29 เพราะ 59
- ขอ 30 เพราะ 60
- ขอ 31 เพราะ 61
- ขอ 32 เพราะ 62
- ขอ 33 เพราะ 63
- ขอ 34 เพราะ 64
- ขอ 35 เพราะ 65

โปรดเขียนเครื่องหมาย ✓ ลงในช่องคำตอบที่ตรงกับความคิดเห็นของท่านมากที่สุด

	100%	75%	50%	25%	ไม่เท่าเลย
37. ท่านคิดว่าท่านกระทำสิ่งต่อไปนี้อยู่ในระดับใด เมื่อเปรียบเทียบกับผู้บังคับบัญชา ทำงานในหน้าที่ใดละเอียดถี่ถ้วนเมื่อเปรียบกับผู้บังคับบัญชาอยู่ในระดับ					
38. เริ่มทำงานทันทีเมื่อถึงเวลาทำงานเมื่อเปรียบกับผู้บังคับบัญชาอยู่ในระดับ					

	100%	75%	50%	25%	ไม่เท่าเลย
39. คุณคิดว่าให้กับการทำงาน เมื่อเปรียบกับ ผู้บังคับบัญชาอยู่ในระดับ					
40. ยุติธรรมกับเพื่อนร่วมงานเมื่อเปรียบกับ ผู้บังคับบัญชาอยู่ในระดับ					
41. ใจกว้างในการปฏิบัติงาน เมื่อเปรียบ กับผู้บังคับบัญชาอยู่ในระดับ					
42. สนใจที่จะทำงานให้สำเร็จทันที เมื่อ เปรียบกับผู้บังคับบัญชาอยู่ในระดับ					
43. ถ้าท่านคิดว่าการกระทำของท่านข้อหนึ่งข้อใดตั้งแต่ข้อที่ 37 ถึงข้อที่ 42 อยู่ใน ระดับเพียง 25% หรือไม่เท่ากับผู้บังคับบัญชาเลย โปรดอธิบายว่าทำไม จึงเป็นเช่นนั้น (ให้เหตุผลเฉพาะข้อที่ท่านตอบว่าอยู่ในระดับ 25% หรือไม่ เท่ากับผู้บังคับบัญชาเลย)					
ขอ 37 เพราะ					
ขอ 38 เพราะ					
ขอ 39 เพราะ					
ขอ 40 เพราะ					
ขอ 41 เพราะ					
ขอ 42 เพราะ					

68

69

70

71

72

73

74

75

76

77

บัตรที่

$\frac{2}{1}$

แบบสอบถามที่

$\frac{2}{3}{4}$

$\frac{5}{}$

44. ผู้บังคับบัญชาเคยใช้วิธีการชอนหนักชอนเบาในการทำงานมากน้อยเพียงใด

- 1. มาก
- 2. ปานกลาง
- 3. เล็กน้อย
- 4. ไม่เคยเลย

44.1 ถ้าคำตอบในข้อ 44 คือ เล็กน้อย หรือ ไม่เคยเลย โปรดอธิบายว่าทำไมจึงเป็นเช่นนั้น :

$\frac{6}{}$

45. ตามความเห็นของท่าน ถ้าหากท่านไม่ปฏิบัติตามคำสั่งของผู้บังคับบัญชา ท่านมีความรู้สึกลำบากใจหรือยุ่งยากใจมากน้อยเพียงใด

- 1. มาก
- 2. ปานกลาง
- 3. เล็กน้อย
- 4. ไม่ลำบากใจเลย

46. ถ้าข้อ 45 ท่านตอบว่าคือ เล็กน้อย หรือ ไม่ลำบากใจเลย โปรดอธิบายว่าทำไมจึงเป็นเช่นนั้น

$\frac{8}{}$

47. ผู้บังคับบัญชาเคยทำให้ท่านต้องยุ่งยากใจบ้างหรือไม่

- 1. เคย
- 2. ไม่เคย

47.1 ถ้าเคย เคยอย่างไร

- 1. มอบหมายงานให้ทำมากเกินไป
- 2. มอบหมายงานให้ทำน้อยเกินไป

$\frac{9}{}$

$\frac{10}{}$

3. มอบหมายงานให้ไม่ตรงกับความสามารถของผู้ใต้บังคับบัญชา
4. มอบหมายงานแล้วไม่ชี้แจงเรื่องงานให้กระจ่าง
5. ใ้ปฏิบัติงานที่ผิดระเบียบของหน่วยงาน
6. ตรวจสอบงานและความคุมการทำงานเสมอ
7. อื่น ๆ (โปรดระบุ)

48. ตามความเห็นของท่าน ผู้บังคับบัญชาเคยทำสิ่งที่คุณคัดค้านต่อสวัสดิภาพของท่าน หรือทำให้งานในหน้าที่ของท่านไม่ราบรื่นบ้างหรือไม่

1. เคย
2. ไม่เคย

48.1 ถ้าเคย เคยอย่างไร

49. สมมติว่าท่านไม่สามารถปฏิบัติหน้าที่ของท่านให้ลุล่วงถึงเป้าหมายที่วางไว้ด้วยเหตุผลบางอย่าง และผู้บังคับบัญชาสั่งให้ท่านทำงานบางอย่างเพิ่ม มิฉะนั้นจะลงโทษท่าน ในกรณีเช่นนี้ท่านจะทำอย่างไร

1. ทำทุกสิ่งตามที่คุณบังคับบัญชาสั่ง
2. ทำเฉพาะบางสิ่งเท่าที่สามารถทำได้
3. ทำตามบ้างเล็กน้อย
4. ไม่ทำตามเลย

50. สมมติว่ามีมีการเลื่อนตำแหน่งและท่านทราบว่าท่านมีคุณสมบัติตามที่ต้องการ แต่ผู้บังคับบัญชาก็ไม่เสนอชื่อท่านโดยไม่ทราบเหตุผล ท่านคิดว่าผู้บังคับบัญชามีสิทธิที่จะทำเช่นนั้นมากน้อยเพียงใด

1. มาก
2. ปานกลาง
3. เล็กน้อย
4. ไม่มีสิทธิเลย

51. ท่านมีปัญหาในการติดต่อกับผู้บังคับบัญชาของท่านหรือไม่

1. มี
2. ไม่มี

11

12

13

14

15

51.1 ถ้ามี เรื่องอะไร

16

	มาก	ปานกลาง	เล็กน้อย	ไม่ชอบเลย
ท่านชอบผู้บังคับบัญชาในฐานะต่อไปนี้ มากน้อยเพียงใด				
52. ในฐานะผู้บังคับบัญชาของท่าน				
53. ในฐานะนักวิชาการ				
54. ในฐานะผู้บริหารงานในหน่วยงานของท่าน				
55. ในฐานะที่เท่าเทียมกับท่านเมื่ออยู่นอกหน่วยงาน				
56. ถ้าข้อหนึ่งข้อใดตั้งแต่ 52 - 55 ท่านตอบว่าเล็กน้อย หรือไม่ชอบเลย โปรดอธิบายว่าทำไมจึงเป็นเช่นนั้น (ให้เหตุผลเฉพาะข้อที่ท่านตอบว่า เล็กน้อย หรือไม่ชอบเลย)				
ข้อ 52. เพราะ				
ข้อ 53. เพราะ				
ข้อ 54. เพราะ				
ข้อ 55. เพราะ				

17

18

19

20

21

22

23

24

57. ท่านเคยไปปรึกษาปัญหาส่วนตัวกับผู้รับปรึกษาหรือไม่

1. เคย

2. ไม่เคย

25

58. ผู้บังคับบัญชาเคยให้ความคุ้มครองความเป็นกันเองกับท่านหรือไม่

1. เคย

2. ไม่เคย

26

แบบสอบถามหมดเพียงแค่นี้ ขอขอบพระคุณที่ท่านให้ความร่วมมือในการวิจัยครั้งนี้ด้วยดี



ศูนย์วิทยทรัพยากร
จุฬาลงกรณ์มหาวิทยาลัย

ประวัติผู้เขียน

ชื่อ

นางสาวจิตรา จิตรานุกุล

วุฒิการศึกษา

วิทยาศาสตร์บัณฑิต มหาวิทยาลัยเกษตรศาสตร์ และ ครุศาสตร์บัณฑิต
จุฬาลงกรณ์มหาวิทยาลัย.

ศูนย์วิทยทรัพยากร
จุฬาลงกรณ์มหาวิทยาลัย